

Most do budoucnosti

*Příběh města na severu Čech
jako studie proměn socialistické modernity*

Matěj Spurný

*A naslouchají svatí ve zdi
na druhém konci nití hvězdy
a dokonce i kameny*

*kočičí, v hrbolaté dlažbě,
štíty a ploty, římsy, trámy
mříže a okna se záclonami,*

*klepadlo staré u dveří,
komíny, stíny, žaluzie,
na staré věži půlnoc bije*

a krásná hudba stále zní.

*To staré domy vyhrávají,
dokud je lidé nezbourají,
potom už neozve se z tmy*

*cimbál a hudba hoboje,
bubínek, čelo, housle dvoje,
ulička stará oněmí.*

A hvězdy řeknou: To se smí?

Jan Skácel:
Uspávanka se starými domy

Jedno lidské sídlo bylo vymazáno z povrchu zemského. Jiné, stejného jména, o pár kilometrů dál postaveno na zelené louce. Zaniklo jedno z nejcennějších historických měst severních Čech. Památky evropské gotiky i renesance, měšťanské domy, kláštery a kostely, tři náměstí, reprezentativní budovy a bulváry vyprávějící o bohatství, které po průmyslové revoluci nahromadily zdejší elity, byly zbourány, aby uvolnily cestu velkorypadlům. Patnáct tisíc lidí přišlo o svůj domov. Svět křivolakých ulic

a starých domů nahradilo racionálně organizované město, o jakém snili zdaleka nejen čeští moderní architekti a urbanisté. Město, které mělo lidem otevřít cestu k důstojnému životu.¹

Takový je příběh města Most. Příběh, který se odehrál v severních Čechách v šedesátých a sedmdesátých letech dvacátého století.

Odpověď na otázku po příčinách je zdánlivě jednoduchá. Tou hlavní byl „černý poklad pod městem“.² Uhlí, díky němuž Most zbohatl a vyrostl, se po druhé světové válce, v časech cílevědomého budování palivoenergetické základny, stalo pro staré město osudným. Těžba se přesunula z hlubokých děr na povrch. Z okolí města přímo do jeho ulic.

Spokojit se s takovou odpovědí by ale znamenalo přijmout logiku inženýrů Severočeských hnědohelných dolů (SHD). Existence uhelné sloje pod zemským povrchem, ať už na něm stálo cokoliv, z jejich perspektivy nenavozovala otázku, co dělat, ale naopak byla sama o sobě již odpovědí: těžít.

Jako historik vycházím naopak z předpokladu, že s uhlím pod dlažbou historického města je možné se potýkat různými způsoby a že tedy i příběh starého Mostu mohl mít řadu alternativ. Tázání po kořenech a okolnostech rozhodnutí, jež určovala příběh tohoto města po druhé světové válce, tak trvá a získává na naléhavosti. Ze spleti otázek vystupuje především jedna, nejdůležitější: *V jakém myšlenkovém a sociálním kontextu bylo možné ospravedlnit gigantický experiment, v jehož důsledku zaniklo jedno z nejvzácnějších historických měst českých zemí?*

Necháme-li se touto otázkou vést, vyvstávají před námi otázky další, s ní spjaté, ale vyžadující brát v potaz mnohem širší souvislosti. Jakou roli hrál kontext bývalých Sudet, tamního bezdomoví a vykořeněnosti? Máme experiment vnímat jako projev víry v pokrok a důstojnější život pro všechny? Nebo spíše jako plod produktivistického myšlení redukujícího svět na ekonomické ukazatele? Co bylo specificky komunistické a co tvořilo obecnou součást modernistického diskurzu šedesátých a sedmdesátých let dvacátého století? Proměňoval se během oněch tří desítek let, kdy se o likvidaci a stavbě města uvažovalo a následně se obojí uskutečňovalo, převládající způsob myšlení lidí o jejich životním prostředí? Studie o transformaci Mostu tak ve svém jádru nemůže být ničím jiným než jedním z mnoha pokusů o porozumění proměňujícím se představám o důstojném životě a civilizačním pokroku v poválečné Evropě.³

1 Tento text je výsledkem postdoktorského projektu „Velký experiment socialistické moderny“, jenž byl jako projekt č. P410-12-P596 podpořen Grantovou agenturou České republiky. Teze formulované v této studii budou dále rozvedeny, prokresleny a empiricky podloženy v připravované stejnojmenné monografii, která vyjde v nakladatelství Karolinum na přelomu let 2015 a 2016.

2 Jakkoli se pod městem, stejně jako v celé severočeské pánvi, nacházelo hnědé uhlí, používala se po celé sledované období v souvislosti s touto surovinou symbolika černé barvy (černé město, černé zlato nebo právě černý poklad pod městem).

3 Inspiraci pro tuto stať poskytla studie amerického historika Eagla Glassheima o poválečném osudu města Most (GLASSHEIM, Eagle: Most, the Town that Moved: Coal, Communists and the “Gypsy Question” in Post-War Czechoslovakia. In: *Environment and History*,

Příběh

Starý Most

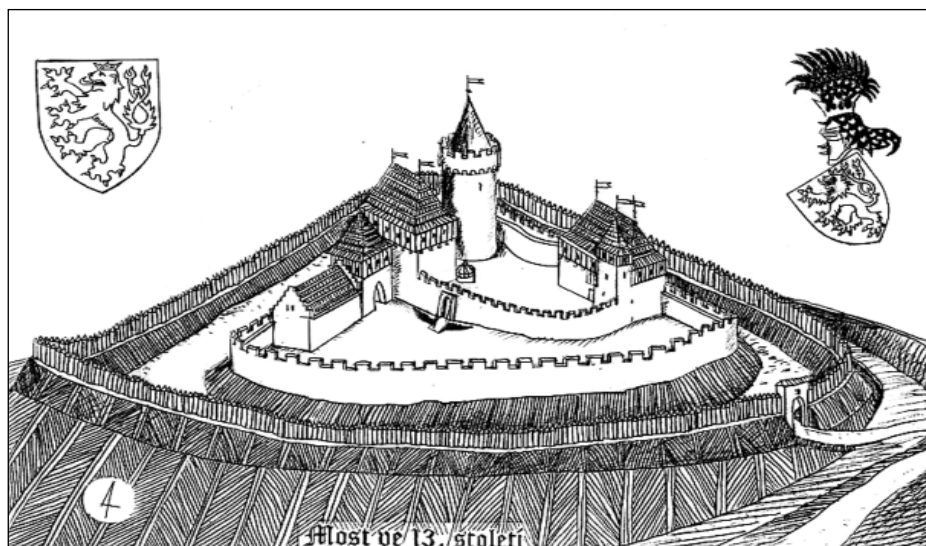
Dějiny Mostu byly od jeho založení ve 13. století nesený výrazným mocenským zájmem na existenci města a na jeho konkrétní podobě. Most byl založen jako královské město z popudu českého panovníka Václava I., který se s ohledem na strategickou polohu a ekonomický potenciál rozhodl pod vrchem Hněvínem vybudovat nové mocenské centrum severozápadních Čech. Starý Most vznikl plánovitě, na základě urbanistického konceptu s převládajícím pravoúhlým členěním. Zájem státní moci na existenci města hrál zcela zásadní roli také v jednom z nejtěžších okamžiků jeho historie, totiž po požáru, jenž roku 1515 zachvátil a během dvou hodin zničil téměř celé toto sídlo; novou výstavbu podpořil král Vladislav II. Jagelonský a přispěl na ni dokonce i papež. Právě v období této unikátní obnovy města vznikla většina jeho do dvacátého století dochovaných historicky nejcennějších staveb – měšťanské renesanční domy, a především děkanský chrám Nanebevzetí Panny Marie, výjimečné dílo pozdní gotiky a jeden z největších kostelů v celých Čechách.⁴

Vedle panovníckého a státního zájmu na existenci města určoval dynamiku jeho vývoje od počátku také silný ekonomický motiv souvisící s těžbou nerostných surovin v Krušných horách a v Podkrušnohoří, v posledních dvou staletích v první řadě hnědé uhlí, nacházejícího se dokonce i pod samotným městem Mostem. Tento faktor získal zcela novou podobu a zásadně nabyl na významu v druhé polovině 19. století, v čase převratného technologického rozvoje a s ním spjatých proměn fungování kapitalistické ekonomiky. Do plánování tvárnosti města a jeho bezprostředního okolí tou dobou vstupují noví aktéři, jejichž záměry, potřeby a možnosti otevírají v lecčem rozporné perspektivy – od dynamického rozmachu až po úplnou likvidaci Mostu. Život města a jeho obyvatel se tak postupně stává z velké části funkcí trhu s uhlím a technických možností nové doby. Existenci a podobu Mostu začíná opět zásadním způsobem ovlivňovat sílící moc, tentokrát moc hospodářská.

Druhým výrazným principem, který od počátku spoluurčoval život starého Mostu, byla rozmanitost společnosti, která jej utvářela, a to jak ve smyslu jazykovém (etnickém), tak – alespoň v klíčovém období rozmachu a obnovy města, tedy v 15. a 16. století – v ohledu náboženském.

roč. 13, č. 4 (2007), s. 447–476). Ačkoliv v mnoha ohledech prohlubují, empiricky podkládám a kontextualizují Glasheimem již zdůrazněné aspekty (od sudetského bezdomoví až po industriální modernu jako širší kontext, jehož vypouklé zrcadlo nám příběh Mostu nastavuje), argumentace tohoto esejisticky laděného pojednání klade v některých klíčových momentech jiné akcenty. Prvek etnicity, a zejména romský aspekt nestojí tak v popředí jako u Glasheima; naopak narozdíl od něj nepojímám likvidaci a budování Mostu v první řadě jako projekt komunistických elit, nýbrž zdůrazňuji a prostřednictvím dobových pramenů dokumentuji akceptování celého projektu, ba účast na něm, ze strany širší společnosti – a to přinejmenším do počátku 70. let.

4 Srv. KUČA, Karel: *Města a městečka v Čechách, na Moravě a ve Slezsku*, sv. 4. Praha, Libri 2000, s. 161–201.



Hrad na vrchu Hněvíně, založený ve 13. století, poskytoval ochranu vznikajícímu městu Most. Kresba Jana Heřmana podle historické rekonstrukce Jindřicha Langhamera (© Jan Heřman, www.hrady-zriceniny.cz)

Most byl od svého založení nejen královským městem, ale také místem intenzivního náboženského života. Ve Vsi sv. Václava, jednom ze sídelních jader budoucího města, stál nejen první kostel na území Mostu, ale také komenda křižovníků, v samotném Mostu pak postupně přibývaly kostely a kláštery magdalenitek a minoritů, v 18. století ještě kolej piaristů. Za husitských válek Most patřil ke katolickým baštám, ubránil se husitskému obležení a kromě zmíněné komendy křižovníků tak nebyl zničen, na přelomu 16. a 17. století tu však i díky saskému vlivu na čas převládli luteráni.⁵ Právě potýkání luteránů s katolíky poznamenalo i protahující se stavbu centrální mostecké církevní architektury, pozdějšího kostela Nanebevzetí Panny Marie, vystavěného ve slohu pozdní gotiky a vyznačujícího se zcela mimořádným řešením konstrukce a pozoruhodnou, na svou dobu moderní estetikou vnitřního prostoru.

Dějiny města Most utvářeli jak lidé, jejichž mateřským jazykem byla čeština, tak i ti, jejichž mateřštinou byla němčina. V 18. a v první polovině 19. století byl Most jazykově německým městem – jazykově český vliv začal opět posilovat až v souvislosti s rozvojem těžby uhlí, který si vyžadoval pracovní síly i ze vzdálenějších oblastí. Tento trend zprvu proměňoval národnostní strukturu spíše na přilehlém venkově, samotné město zůstávalo převážně německé.⁶ Jakkoli se v meziválečném

⁵ Karel Kuča uvádí, že „luteránství ... kolem roku 1590 zcela převládlo“ (*tamtéž*, s. 174).

⁶ Roku 1880 mělo město Most 10 136 obyvatel, z toho 1026 Čechů, a v roce 1910 z 25 577 obyvatel bylo 3965 Čechů a 21 267 Němců (*tamtéž*, s. 164).

období tato situace poměrně rychle měnila,⁷ tvořili až do druhé světové války zdejší měšťanskou vrstvu (tedy zároveň vrstvu vlastníků pozemků a nemovitostí) v naprosté většině Němci. Sociální rozdělení a konflikty se tak do jisté míry překrývaly s národnostním uspořádáním (byť vedle českých horníků a německých „uhlobaronů“ zde samozřejmě žili i němečtí horníci a – vzácněji – čeští příslušníci střední či vyšší vrstvy).

* * *

Navzdory tak zásadnímu mezníku českých dějin, jaký bezpochyby představuje květen 1945, můžeme sledovat soustavnou a v zásadě úspěšnou snahu o nepřetržitý rozvoj systému, na němž se město Most během posledního půlstoletí před válkou stalo zcela závislým – těžba a distribuce hnědého uhlí a produkce elektrické energie. Zatímco v řadě obcí severočeského pohraničí se první týdny po osvobození nesly ve znamení divokého vraždění a vyhánění Němců, soustředili se na Mostecku zejména čeští starousedlíci z řad horníků na zachování těžby v dolech i velkolomech, výroby paliv v chemické továrně v Záluží a produkce elektrické energie – tedy základních funkcí průmyslu nezbytných pro existenci moderní společnosti v té podobě, jaká se prosadila během první poloviny dvacátého století. Lidé mizeli a jiní přicházeli, kláštery, kostely i celé urbanistické struktury se stávaly zbytnými přežitky minulosti, ale systém, základní vztah mezi průmyslem, politikou a společností formující město Most a jeho okolí již desítky let před válkou, byl zachován. Jeho chod nepřerušila válka ani osvobození, vyhnání ani dosídlení, poválečné konfiskace ani znárodnění.

Výslednicí všech výše popsaných vlivů jsou kontrasty charakteristické pro starý Most padesátých a šedesátých let – kontrasty, s nimiž město vstupuje do období, kdy budou regionální i celostátní ekonomické a politické elity rozhodovat o jeho bytí a nebytí. Prvním z nich je rozpor mezi vysokou historickou a památkovou hodnotou starého města (danou výše popsanou urbanistickou strukturou, počtem historických domů, charakterem kostelů a klášterních komplexů) a zanedbaností jeho historických památek, řadových domů i veřejného prostoru. Obrazy špinavého, zašlého města, jak je starý Most dodnes zapsán v paměti mnoha jeho někdejších obyvatel i návštěvníků, nevezly jen z dodatečné snahy o ospravedlnění toho, co se stalo. O katastrofálních poměrech podává zprávy historická literatura, staré fotografie a řada dobových přehledů a šetření mapujících stav města.⁸

7 V roce 1921 se již 9261 z 27 230 obyvatel Mostu hlásilo k české národnosti, v roce 1930 to pak bylo 9740 z 28 212 obyvatel (*tamtéž*).

8 Jedná se především o podrobný likvidační záměr ze 4. února 1963, vyhotovený příznačně více než rok před rozhodnutím vlády o likvidaci Mostu (*Národní archiv*, Praha (dále NA), fond (f.) 960 (Ministerstvo paliv III, 1963–1965), karton (k.) 419 a 420, inventární číslo (inv. č.) 430, Likvidační záměr města Mostu, 4.2.1963), Zprávu o efektivnosti likvidace starého Mostu z roku 1965 (*tamtéž*, Archiv ÚV KSČ (AÚV KSČ), f. 1261/0/4 (Předsednictvo ÚV KSČ 1962–1966 – dřívější označení fondu Archiv ÚV KSČ 02/1), svazek (sv.) 107,



Starý Most tvořila vedle středověkých uliček s pozdně gotickými, renesančními a barokními domy především zástavba z 19. století, svědčící o bohatství zdejších měštanských a podnikatelských vrstev, odvozeném od těžby uhlí a na ni navázaného průmyslu. Soukenická ulice, foto z roku 1905 (užité snímky pocházejí z fotografického fondu Státního okresního archivu Most, pokud není uvedeno jinak)

Starý Most na přelomu padesátých a šedesátých let obývalo kolem patnácti tisíc lidí, něco přes pět tisíc rodin. Více než desetina z nich nežila samostatně, takže dvě či více rodin se tísnily v jednom bytě. Šedesát procent obyvatel žilo v jednopokojových bytech, v naprosté většině bez koupelny (ani větší byty ale obvykle neměly koupelnu). Tři sta z celkem třinácti set domů bylo v havarijním stavu, a aby se v nich dalo nadále bydlet, vyžadovaly okamžitou opravu střech, zajištění statiky, rekonstrukci vodovodu či kanalizace.⁹ Již v roce 1960 se neplánovaně zřítil

archivní jednotka (arch. j.) 110), Důvodovou zprávu byra KV KSČ v Ústí nad Labem ke zrušení staré části města Mostu a uvolnění uhelné substance v mosteckém uhelném pilíři a dalších náhradních investic (*tamtéž*, f. 1261/0/43 (Kancelář 1. tajemníka ÚV KSČ A. Novotného (1945–1967), 1. část), k. 146, inv. č. 193) nebo o dokumentaci aktuálního stavu památkových objektů a různých havarijních událostí v Mostě (např. zřícení domů na Mírovém náměstí) v nezpracovaném fondu Státního ústavu památkové péče a ochrany přírody v Národním archivu. Navzdory účelovému vyznění některých těchto dokumentů není důvod se domnívat, že čísla, o něž se opírají, nejsou relevantní. O stavu mosteckých budov svědčí i dobové fotografie a problém nulových investic do města je zmiňován i dříve, ještě před rozhodnutím o likvidaci města, a dokonce v době předválečné.

⁹ Státní okresní archiv Most (dále SOKA Most), f. 131 (Okresní národní výbor (ONV) Most II, 1960–1990), k. 15, inv. č. 255, signatura (sign.) 460, Bytová situace – hlášení [1956].

jeden z domů na Mírovém náměstí. Atmosféru obav a nespokojenosti krom toho prohlubovaly i výpadky dodávek elektřiny a pitné vody; vodovodní síť sloužila bez komplexnější opravy čtyřicet až osmdesát let. Stav historických památek v podstatě odpovídal stavu ostatní zástavby, i když na jejich opravu bylo ještě v průběhu padesátých let vyčleněno několik set tisíc korun.¹⁰

Příčinou této situace nebylo zdaleka jen zastavení veškerých investic do města v souvislosti s rozhodnutím o jeho likvidaci (většina zmiňovaných zpráv tomuto rozhodnutí naopak předchází), ba ani v souvislosti s veřejnou prezentací úvah o tomto kroku přibližně od druhé poloviny padesátých let. Stav města nebyl důsledkem pěti, ba ani patnácti let účelového zanedbávání, ale spíše půlstoletí nejistoty o jeho dalším osudu. Nejpozději v meziválečném období se mezi politiky a experty vědělo a mezi lidmi tušilo, že budoucnost starého Mostu je otevřenou otázkou. Otázkou, jejíž zodpovězení nebude nutně odrážet vůli obyvatel města, ale spíš dynamiku ekonomického rozvoje danou potřebami obyvatelstva v celostátním měřítku. Případně cíle těch, kteří měli z těžby uhlí největší prospěch.

Proměna těžebního průmyslu a s ní souvisící moc těch, jejichž přemýšlení o krajině je zásadním způsobem předurčováno mocností uhelné sloje, mohly být do jisté doby i v souladu s argumentací pro zachování Mostu. Situace se změnila, jakmile se začalo jevit realistické za starý Most v poměrně krátké době vybudovat náhradu, která nejenže poskytne bydlení mnohem vyššímu počtu pracujících, ale zároveň bude obnášet veškeré funkce samostatného města. Právě v tom se poměry z konce padesátých let liší od doby předválečné, těsně poválečné a částečně i od období československého stalinismu. Tato nová realita ovšem není přímým plodem komunistického převratu, ba ani obnovení československého státu nebo nového osídlení někdejších Sudet. Je spíše důsledkem kontinuálního vývoje a dlouhodobého růstu vlivu průmyslových zájmů, které ve dvacátém století začaly rozhodujícím způsobem formovat vztah člověka ke krajině, již obývá a spoluutváří.

Likvidace: od myšlenky k rozhodnutí

Vědomí o uhlí pod městem mělo již od konce 19. století vliv na jeho architektonickou podobu a urbanistický rozvoj, především na postupně slábnoucí ochotu obyvatel Mostu do města investovat. Přibližně od počátku dvacátého století si movití měšťané stavěli své vily mimo původní obvod města na svazích Hněvína, v bezpečných místech, která nemohla být ohrožena případnými plány vytěžít zdejší uhlí. Právě čtvrt Zahražany, která takto vznikla, byla jedinou významnější velkoplošnou investicí do města v době těsně před a po první světové válce; město jako celek ještě v padesátých letech dvacátého století tvořily přibližně z devadesáti procent

¹⁰ K tomu viz článek „Statisíce korun na obnovu starého Mostu“ ve *Svobodném slovu* z 2.3.1957, zmínka se objevuje také v článku „Most dohání zmeškané“ v deníku *Práce* z 27.10.1957.

budovy postavené za Rakouska-Uherska.¹¹ Podobně jako do nové výstavby se nejpozději od první světové války příliš neinvestovalo ani do oprav a modernizace bytů nebo do infrastruktury a technických sítí. S rozvojem povrchové těžby (jakkoli před druhou světovou válkou skromným) se nejistota prohloubila a vzpomínka na domy propadající se do hlubinných šachet začala blednout tváří v tvář stále realističtější možnosti „vyuhlení“ města jako takového.

Její přítomnost v politické diskusi, a především v interních plánech těžařských podniků (postupně sjednocených do Severočeských hnědouhelných dolů) můžeme zaznamenat bezprostředně po válce. K Mostu se tou dobou česká společnost a její politická reprezentace stavěly značně ambivalentně. Byl převážně německým městem, které ale zároveň již od konce 19. století zažívalo příliv českého obyvatelstva. To tvořilo zejména nižší sociální vrstvy města, které bylo jako dějiště největší stávkové v dějinách meziválečného Československa krom jiného symbolem bojů dělnické třídy proti útlaku a sociální nejistotě.

Z dobového tisku čiší především odhodlání učinit z Mostu opět živé město a centrum hornického kraje. „Přijďte se podívat dnes do Mostu!“ píše například komunistický deník *Sever* počátkem roku 1947. Poté co autor vylíčí bezprostředně poválečnou atmosféru zmaru, pokračuje obrazem města, které se již rozhodně vzpamatovalo: „Pouliční ruch chodců, cyklistů, vozidel v každou denní dobu, světelné transparenty nad obchody, restauracemi a kavárnami, veselý cinkot plných tramvají, ustavičná fluktuace kulturních, zábavních i sportovních podniků všeho druhu, to je dnešní hornický Most po svém vzkříšení.“¹² Oslavný tón a motiv vzkříšení každopádně ani nepřipouštějí pochybnost



Idylický pohled do zákoutí dýchajícího středověkem nabízí fotografie Kabátnické ulice z roku 1943. Gotický děkanský chrám byl před zkázou o třicet let později zachráněn unikátním přesunem o téměř kilometr mimo oblast těžby, původní architektonický celek i s barokní zvonící (vlevo) však vzal z své

11 Viz KREJČÍ, Václav: *Most: Zánik a vznik města*. Ústí nad Labem, vlastním nákladem 2008, s. 38.

12 -aza-: Kousek nedávné historie. In: *Sever* (14.1.1947), s. 3.

nad další existencí města. Ve vládních materiálech ovšem již v listopadu 1945 najdeme poznámky o tom, že „velká část města Mostu, jakož i okolních obcí, jsou (sic) bezprostředně určeny k dolování, a to během doby 5–20 let“, a že město Most je proto třeba (z hlediska možností ubytování severočeských horníků) považovat za provizorium.¹³

Konkrétnější návrhy, a především vytrvalý tlak na „vytěžení uhelného pilíře pod Mostem“ – tedy (v běžné řeči) na zbourání celého města Most nebo jeho větší části v zájmu těžby hnědého uhlí – vycházejí již v druhé polovině čtyřicátých let, a hlavně v letech padesátých z prostředí Severočeských hnědouhelných dolů. Právě inženýři ve službách těžařských podniků bez ohledu na politické převraty a ekonomický systém v rámci snahy o bezproblémový rozvoj těžby, v zájmu ekonomické racionality podniku i státu již brzy po válce počítají s likvidací nejen menších obcí, ale i samotného města Most, které těmto požadavkům (z jejich perspektivy) musí ustoupit.

Plány Severočeských hnědouhelných dolů na likvidaci starého Mostu nebo jeho větší části narážejí přibližně až do poloviny padesátých let na kritiku mosteckého národního výboru. Zájmy místní správy a komunální politiky tak nejen v době takzvané třetí republiky, ale především v „budovatelském“ období diktatury Komunistické strany Československa čelí zájmům průmyslu, s nímž se snaží dosáhnout kompromisu v podobě likvidace pouze menší okrajové části starého Mostu. To poskytuje pozoruhodný vhled do praxe vyjednávání mezi klíčovými aktéry politického a ekonomického života země v epoše „československého stalinismu“.

Vedení SHD od počátku padesátých let otevřeně deklaruje svůj záměr těžit na území starého městského centra v rámci porad na Městském národním výboru v Mostě, jehož zástupci reagují poměrně ostrým nesouhlasem. V roce 1951 se obracejí na příslušný okresní i krajský národní výbor dopisem s žádostí o rozhodnutí, zda „dojde k vyrubání uhlí pod Mostem, a tím i přesunutí celého Mostu jižním a jihovýchodním směrem“, nebo „zda má dojít pouze k vyrubání uhlí v části města určené Směrným plánem města Most, tj. až po Stalinovu třídu“.¹⁴ Městský i Okresní národní výbor v Mostě se přitom stavějí jednoznačně proti plánu Severočeských hnědouhelných dolů, který v té době spočíval ve dvou krocích: v zahájení povrchové těžby, jež měla oddělit nově vznikající sídliště (Podžatecká) od starého Mostu, a poté v likvidaci starého městského jádra. Vedle „nedozírných následků“, které se podle zmíněného dopisu projeví v oblasti hygieny a zdraví obyvatel, charakterizovali členové mosteckého městského národního výboru plán likvidace města jako nepřijatelný i z hlediska vysoké poptávky po ubytování pracovních sil, které ostatně potřebují právě doly. Případná realizace plánu SHD tak byla charakterizována

13 NA, AÚV KSČ, f. 1261/2/14 (Osídlovací komise při ÚV KSČ 1945–1950 – dřívější označení fondu AÚV KSČ 23), arch. j. 193, Stručné poznámky vládního zmocněnce pro účastníky schůze svolané Úřadem předsednictva vlády ohledně osídlovací akce na Mostecku a Falkovsku, 22.11.1945.

14 SOKA Most, f. ONV II, inv. č. 858, evidenční jednotka (ev. j. 317), Budoucí vývoj města Mostu vzhledem k plánovanému těžení uhlí SHD v prostoru Most, dopis Městského národního výboru (MěNV) Most adresovaný plánovacímu referátu KNV Ústí nad Labem, 22.4.1951.

jako „naprosto katastrofální zasažení vývoje města v době přítomné i budoucí“, s tím že „nelze proto z hlediska M[ě]NV i z hlediska urbanistického se s tímto počinem smířiti“. Jako dodatečný argument posloužila dokonce i historická hodnota města: „Toto krajové centrum má historicky cenné stavební objekty z různých slohových dob, v dnešní době nenahraditelné, a samo o sobě tvoří charakteristický celek středověkého původu.“¹⁵ Tehdejší předseda MěNV Most Václav Bubák, podepsaný pod dopisem, patřil jako bratr jednoho z horníků zastřelených při generální stávce v roce 1920 a starousedlík pocházející z hornické rodiny usazené již před první světovou válkou v Kopistech na Mostecku k autoritám lokální i okresní politiky.

Místní politické autority v období takzvaného stalinismu tedy někdy dokázaly vzdorovat mnohem mocnějším, ekonomicky nepředstavitelně silným aktérům, jako byl národní podnik Severočeské hnědohelné doly.¹⁶ V daném případě tomu tak bylo zejména proto, že starý Most dosud disponoval významnými (jakkoli nekvalitními) ubytovacími kapacitami pro tisíce horníků a dalších pracujících. Představoval fungující městské centrum s dopravní infrastrukturou, potřebnými službami a kulturním zázemím.

Manažerům Severočeských hnědohelných dolů a celé ekonomicko-technologické lobby začalo být jasné, že pro úspěch jejich snažení (tedy aby se dostali k milionům tun hnědého uhlí pod starým Mostem) bude nutné přijít s propracovanější strategií.



Bývalý barokní františkánský klášter (klášter minoritů) byl vedle děkanského chrámu jednou z nejvýznamnějších církevních staveb starého Mostu (foto nedatováno)

15 *Tamtéž.*

16 Tento „detail“ mosteckého příběhu může být příspěvkem ke kritice přístupů, jež komunistickou diktaturu pojmají jako ideologický a mocenský monolit, v němž proti aktivním představitelům moci stojí pasivní a ovládaná společnost. Více ke kontextu „panství jako sociální praxe“ pro české prostředí viz SPURNÝ, Matěj: *Nejsou jako my: Česká společnost a menšiny v pohraničí (1945–1960)*. Praha, Antikomplex 2011 (úvod monografie). K revizi dříve převládajícího totalitaristického pojetí komunistické diktatury viz také SEDLÁK, Petr: Proč tak snadno? Silné a slabé stránky revize vykládání diktatury KSČ a jejího nástupu v únoru 1948. In: *Dějiny – teorie – kritika*, roč. 8, č. 1 (2013), s. 30–55.



Historické město na mnoha místech volně přecházelo do zástavby z 19. a počátku 20. století, tak jako zde v Nádražní ulici (nedatováno, před rokem 1945)

Bylo přitom nezbytné nabídnout (ve spolupráci s urbanisty a architekty) komplexní řešení problému a postupně přesvědčit zejména centrální stranické orgány o nevyhnutelnosti a přínosu celé akce. Znamenalo to získat pro projekt podporu poměrně široké palety vlivných aktérů, od expertů v různých oborech až po představitele politické moci. Vývoj československé ekonomiky, technologické možnosti i myšlenkový svět doby nicméně inženýrům a funkcionářům těžebního podniku hrály do karet.¹⁷ Po uplynutí další dekády, na přelomu padesátých a šedesátých let, tak již jejich ambicím nestála v cestě žádná vážnější překážka.

Tuto novou kapitolu příběhu uvozují tři události ze sklonku roku 1962, které předcházejí – v souvislosti se zkázou historického města často citovanému – vládnímu usnesení o likvidaci starého a výstavbě nového Mostu:¹⁸ vypracování likvidačního záměru starého Mostu z iniciativy státní moci,¹⁹ projednání a schválení gigantického

17 K tomu viz např. NA, f. 959 (Ministerstvo paliv 1955–1960), k. 741, inv. č. 426, SHD, Most – Studie komplexního využití hnědého uhlí. Narodil od černého uhlí (vhodného pro export přinejmenším do sousedních zemí) byl rozvoj hnědohelné těžby (jejíž produkt se vzhledem k nízké výhřevnosti nevyplácí převážet na delší vzdálenosti) diktován spíše lokálními aktéry a spotřebou v rámci Československa (k tomu viz *tamtéž*, k. 413, inv. č. 279, Zpráva o dalším rozvoji uhelného průmyslu 1956–1960 z 15.12.1955 a další dokumenty).

18 Usnesení vlády ČSSR č. 180 z 26.3.1964 (v soukromém archivu autora). Návrhy tohoto vládního usnesení se nacházejí v různých archivních fondech, za poskytnutí finální schválené verze děkuji archivářům v SOKA Most.

19 NA, f. 960, k. 419, inv. č. 430, Most – likvidační záměr, červen 1963.

projektu „přestěhování“ města ústředními stranickými orgány²⁰ a souběžné zřízení Vládní komise pro koordinaci a kontrolu postupu při likvidaci starého Mostu a výstavbě nového Mostu.²¹ Zvrátit tyto experty připravované a politicky závazné kroky bylo (snad s výjimkou nějaké razantní změny mocenské hierarchie a hospodářských vztahů v regionu) stěží možné. Přesto právě následující léta, kdy mostecký příběh sehrává ve veřejném prostoru celou škálu nejrůznějších rolí, přináší nejzajímavější svědectví o dynamice myšlenkového světa státního socialismu a do jisté míry i vůbec Evropy šedesátých a sedmdesátých let minulého století.

Myšlenka likvidace starého Mostu v zájmu těžby se tak v první polovině šedesátých let proměnila z víceméně mlhavé alternativy pro budoucí časy (přítomné v rámci úvah a vizí nejpozději od dvacátých let) v reálnou agendu aktuálního politického a hospodářského plánování. Od té chvíle můžeme sledovat, jak se k ní vztahují nejpodstatnější aktéři regionální i celostátní politiky a jak se (vzhledem k širokému konsenzu) pozornost přesouvá od otázky po její smysluplnosti k „technikáliím“ spojeným s její co nejefektivnější realizací.

Ospravedlnění a kontexty: tři způsoby, jak myslet příběh

V konkrétním popisu cesty k rozhodnutí o likvidaci starého Mostu se pochopitelně odráží především způsob jednání dobových politických aktérů, a tedy povaha moci a rozhodovacích procesů v socialistické diktatuře – a možná na jeho příkladu překvapí míra vyjednávání i rozcházející se zájmy různých aktérů, s nimiž se zde i v padesátých letech setkáváme častěji než s autoritativním rozhodováním a jednoznačnou hierarchií. Promýšlíme-li však další roviny tohoto vyprávění – a snažíme-li se tak zodpovědět výše položené otázky po příčinách, které umožnily uskutečnit natolik riskantní projekt – nabízejí se tři ještě podstatnější perspektivy; náhledy, odkud je možné o transformaci Mostu uvažovat. Dvě z nich, totiž kontext produktivistického myšlení a role urbanistických utopií, vsazují mostecký příběh do souvislostí evropské moderny. Začnu zde ale třetí perspektivou, která příběh, jenž je předmětem mého zájmu, naopak „lokalizuje“. Klade důraz na specifika krajiny a společnosti v oblasti, v níž se Most a Mostecko nacházejí, tedy českého pohraničí.

20 *Tamtéž*, f. 1261/0/43, k. 146, inv. č. 193, usnesení 213. schůze politického byra ÚV KSČ z 2.10.1962.

21 *Tamtéž*, f. Úřad předsednictva vlády (ÚPV) – běžná spisovna, k. 165, sign. 356/1/12, Statut vládní komise pro koordinaci a kontrolu postupu při likvidaci starého Mostu a výstavbu nového Mostu.

Perspektiva první: město v Sudetech

Při likvidaci Zvíkovských Račic, které musely ustoupit orlické přehradě, vzpírali se jejich obyvatelé přestěhovat do nových rodinných domků, k nimž jejich dosavadní příbytky nebylo možné ani přirovnat. Kdyby mělo dojít k likvidaci Chrudimě nebo jiného města ve vnitrozemí, bránili by se občané tomu zuby nehty, i když s vědomím marnosti svého počínání. Obyvatele starého Mostu, které tento úděl v nejbližším desetiletí skutečně čeká, něco podobného ani nenapadne. Naopak, všichni se těší již dnes na byt s velkými okny a s ústředním topením. Mají-li nějaké obavy, pak jen o to, aby občanská vybavenost v Novém Mostě rostla úměrně s počtem obyvatelstva.

František Šmahel, 1963²²

Jako tehdejší ředitel muzea v nedalekém Litvínově se historik František Šmahel již na prahu šedesátých let podívoval nad tím, proč se plán likvidace starého Mostu nesetkal s žádným zaznamenatelným odporem místního obyvatelstva. Odpověď nacházel především v kombinaci vlivů souvisejících s poválečnou výměnou zdejšího obyvatelstva:

„Při velkém přesunu obyvatelstva po roce 1945 byly přetřhány dlouholeté vztahy, které si člověk utváří dlouholetým pobytem na jednom místě. ...je nutno předpokládat u většiny místního obyvatelstva dosud neupevněný vztah k jejich městu, nedostatečné pouto sounáležitosti k jeho stavebním dominantám a konečně i malé ponětí o jejich historické ceně a památkové hodnotě.“²³

Šmahelův článek je jednou z prvních kritických analýz upozorňujících na nadcházející osud starého Mostu a na jeho k zániku odsouzené historické stavby s vysokou památkovou hodnotou. Zároveň pojmenovává fenomén, jež do větší hloubky rozpracovali někteří představitelé československého disentu v sedmdesátých a osmdesátých letech minulého století (Ján Mlynárik, Petr Příhoda, Petr Pithart), a především česká i zahraniční literatura posledního čtvrtstoletí – přetržení vazeb mezi člověkem a krajinou na zhruba třetině rozlohy českých zemí, kde po druhé světové válce došlo k dramatické výměně obyvatelstva. Tedy fenomén, který se později začal nazývat například „sudetským bezdomovím“.²⁴

Někdejší Sudety se po druhé světové válce staly laboratoří hned v několika rovinách. Revoluční proměna sociálních a hospodářských struktur i podoby životního prostředí, o niž po válce usiloval dominantní proud československé politiky v čele

22 ŠMAHEL, František: Karty na stůl. In: *Kulturní kalendář Mostecka*, roč. 6, č. 6 (1963), s. 4–6, zde s. 4.

23 Tamtéž, s. 4.

24 Viz např. ORTOVÁ, Jitka: *Sudetské bezdomoví*. In: SPURNÝ, Matěj (ed.): *Proměny sudetské krajiny*. Praha, Antikomplex 2006, s. 188–197.



Podkrušnohoří bylo dlouho prototypem zemědělské kulturní krajiny. Tu však od druhé poloviny 19. století začaly stále výrazněji vytlačovat doly a tovární komplexy

s komunistickou stranou, v krajích postižených masovým vysídlením původního obyvatelstva a překotným dosidlováním nemohla být bržděna či domestikována tradičními institucemi (církve, spolky, Sokol a další), které tu buď zcela zanikly, nebo byly relativně slabé. Chyběla zde vrstva starých měšťanských elit (a na venkově vrstva selských rodin po staletí hospodařících na půdě). Chyběly vazby mezi krajem a lidmi i lidmi navzájem, které by kultivovaly proměnu identity společnosti a tlumily její dopady na životní prostředí. Proto mělo být v dalších letech pohraničí z pohledu nové moci skutečným klenotem budování nové republiky, územím, kde se velké dílo nejspíše a nejdříve podaří. Nová podoba českého pohraničí byla formována odporem ke všemu, co zde přežívalo ze starého německého světa. Důsledkem takového postoje nutně muselo být odcizení mezi novými obyvateli a kulturní krajinou, jejíž bytostnou součástí jsou nejen hmotné stopy minulosti (církvní památky, hraniční kameny, zídky vyskládané z kamenů...), ale i snaha a schopnost tyto stopy číst.

Most navzdory své poloze v severočeském pohraničí nepatří mezi charakteristická centra německých Sudet. Již před druhou světovou válkou zde byl poměrně vysoký podíl českého obyvatelstva, a zejména sociální bouře z počátku třicátých let z města činily symbolické centrum (také) jazykově české kolektivní paměti. Přesto byl i Most, jehož měšťanské elity do roku 1945 tvořili v naprosté většině Němci, zásadně zasažen demografickými zvraty druhé poloviny čtyřicátých let. Ve městě tehdy smělo (či muselo) zůstat jen několik stovek Němců, většinou nutně potřebných horníků a specialistů s rodinami. Na celém mosteckém okrese tvoří v druhé polovině padesátých let čeští starousedlíci sotva čtvrtinu obyvatelstva, v samotném

Mostě pravděpodobně ještě méně. Z vnitrozemí a ze Slovenska přicházejí převážně lidé bez středního či vyššího vzdělání, hledající zejména manuální práci, často krátkodobou. Most v prvních patnácti letech po válce sice rychle roste (z pětadvaceti na pětáctičet tisíc obyvatel), ve skutečnosti ale v tomto období do města postupně přichází ne dvacet, ale téměř pětáctičet tisíc lidí; jinými slovy, během této poměrně krátké periody zároveň více než patnáct tisíc lidí z Mostu (opět) odchází.²⁵ Most se pro mnoho lidí stává dočasným působištěm, pouhou zastávkou v jejich životě. Místem, jehož další osudy je nutně nemusejí zajímat.

Výměna obyvatelstva a zánik německé identity města s sebou nesou nejen přerušování vztahu mezi lidmi a prostředím, ale i výrazné oslabení náboženského života, takže se z živých míst duchovního setkávání stávají svým způsobem nadbytečné stavby, jež mohou být vnímány nanejvýš jako historické a stavební památky. Tento vývoj sice ještě urychluje ustavení komunistické diktatury po roce 1948, kontrast mezi Mostem a srovnatelně velkými městy kontinuálně osídlených oblastí jižních Čech, jižní či východní Moravy však poukazuje na hlubší příčiny téměř absolutní sekularizace, která v severních Čechách souvisí s rychlou industrializací, ale především právě s nuceným vysídlením a se sociální strukturou a kulturní identitou dosídlenců.

Nový vztah lidí k prostředí nicméně zejména v industriálních oblastech – a především právě na Mostecku – není možné označit jen jako vakuum a odcizení. Hlavně v oblastech se silnou jazykově českou menšinou a hornickou či dělnickou tradicí, jak tomu bylo na Mostecku, tento vztah výrazně charakterizuje cosi, co by se dalo nazvat industriální vizí.²⁶ Slovy amerického historika Eagla Glassheima, „odmítnutím romanticko-pastorálního pojetí domova v podobě, jak jej chápali Němci, pokusili se Češi v poválečném období vytvořit v severních Čechách materialistické regionální identity, v nichž se kladl důraz na práci, produktivitu a modernost“.²⁷ Bylo to pochopitelně dáno étosem socialistické diktatury jako takové, ale zároveň také úspěchy a neúspěchy provázejícími osidlování a obnovování funkcí jednotlivých pohraničních regionů a sektorů hospodářství. Právě průmyslová města severu se – narozdíl od odlehlejších horských oblastí – podařilo dosídlit zcela podle plánů. Krom toho zde přece jen bylo na co navazovat; samotný Most ostatně prostřednictvím velké mostecké stávký z počátku třicátých let symbolizoval více než kterékoli jiné místo v Československu historií „kapitalistického vykořisťování“ a dramatický zápas hornického proletariátu za odstranění bídy a nezaměstnanosti.

25 Blíže k proměnám ve struktuře obyvatelstva Mostu v letech 1945–1980 viz FRÖHLICHOVÁ, Zdena: *Socialistické Mostecko*, sv. 1–3. Nепublikovaný strojopis z roku 1975, s. 248–251, uložen v Knihovně Oblastního muzea v Mostě.

26 Jako příklad tu může sloužit obrazová publikace, na níž se podíleli dva později slavní filmoví režiséři: FORMAN, Zdeněk – JASNÝ, Vojtěch – KACHYŇA, Karel: *Budujeme pohraničí*. Praha, Orbis 1950. Je plná fotografií z dolů a interiérů továren, zatímco venkovská idyla, dříve ztělesňující pohraničí, se objevuje jen výjimečně.

27 GLASSHEIM, Eagle: Etnické čistky, komunismus a devastace životního prostředí: Vytváření nové identity severočeského pohraničí (1945–1989). In: *Soudobé dějiny*, roč. 12, č. 3–4 (2005), s. 432–464, zde s. 435.

Obnova a další rozvoj průmyslu v pohraničí, zejména těžkého, byly prokazatelným úspěchem, jenž se dal záhy vyzvednout. V průmyslové výrobě byly ponechány desítky tisíc německých pracovníků. Inženýři a dělníci, tedy lidé žijící většinou ve městech, nebyli vázáni na domov tak jako samostatní zemědělci. Vysoká mobilita pracovních sil, příliv nových pracovníků z venkova do industriálních center i vysoké státní investice do průmyslu a bytové výstavby vytvářely poměrně záhy vhodné podmínky k životu statisíců lidí, kteří dosídlili pohraniční města. Jednostranný důraz na industriální identitu zároveň upozadil předmoderní i veškeré duchovní vrstvy vazeb mezi člověkem a krajinou, kterou obývá. Ta se stala zásobárnou surovin, šancí pro ještě masivnější a efektivnější exploataci, veličinou měřitelnou prostřednictvím exaktních ekonomických propočtů.

I když důraz na industriální identitu do jisté míry reviduje představu „bezdomoví“ (tedy absence identity vůbec), je zřejmé, že nezpochybňuje tezi o rozpadu schopnosti vnímat krajinu jako soustavu důležitých odkazů na dějiny společenství, které ji obývá. Pokud mizí tato vrstva vztahu mezi člověkem a krajinou jeho domova, co jiného než čísla pak může rozhodovat o budoucnosti?

Perspektiva druhá: od vyuhlené krajiny k vyuhlenému myšlení

Využívání nerostných surovin představuje tak významný aspekt dějin lidské civilizace, že po některých z nich (kámen, železo) dokonce historici pojmenovali jednotlivé éry dějin. Bez této činnosti by stěží existoval v lidských dějinách civilizační pokrok – ba dokonce existuje určitá souvislost mezi rychlostí změn ve způsobu života lidí a mírou těžby nerostných surovin. Po polovině 18. století se proměny života lidí, nejprve na evropském kontinentě a posléze celosvětově, bezprecedentním způsobem urychlují. Během tohoto období (od roku 1750 do konce dvacátého století) se zároveň objem roční celosvětové těžby nerostných surovin zvětšuje přinejmenším stotřicetinasobně.²⁸ Oproti celým dřívějším dějinám lidstva a s nimi spjaté historii dolování ale dochází k zásadnímu zlomu, který se možná bude historikům budoucích tisíciletí jevit jako podstatnější než pád Římské říše nebo objevení Ameriky: příroda přestává stačit tempu její exploatace a lidský druh se tak vposledku stává největším ohrožením své vlastní existence i budoucího života na Zemi vůbec.

Potřeby člověka poprvé v historii přesahují možnosti přirozené obnovy světa, který obývá, již někdy na přelomu devatenáctého a dvacátého století. Od prvních signálů poukazujících na tento problém uběhnou desítky let do doby, než si lidé začnou uvědomovat, že překročili hranici, za níž jim už nezbude než důsledky své činnosti vyvažovat, či dokonce v zájmu zachování života exploataci svého životního prostředí „uměle“ brzdit.²⁹ Ani reflexe této situace – tam, kde se již výrazněji

28 Viz YOUNG, John E.: *Mining the Earth*. (Worldwatch Paper, č. 109.) Washington, D.C., Worldwatch Institute 1992, s. 7 n.

29 K tomu srv. CORTEKAR, Jörg – JASPER, Jörg – SUNDMACHER, Torsten: *Die Umwelt in der Geschichte des ökonomischen Denkens*. Marburg, Metropolis Verlag für Ökonomie, Gesellschaft und Politik GmbH 2006; HUGHES, Donald J.: *An Environmental History of the World: Humankind's Changing Role in the Life of Community*. London, Routledge 2001.

prosadila – nemusí ale znamenat mnoho. Komplex těžby, prodeje, využití a zvyšování potřeby další těžby se totiž (bez ohledu na konkrétní typ hospodářského systému) stal natolik svébytnou mocí, že jej není snadné eliminovat, či alespoň modifikovat ani tam, kde převládá kolektivní povědomí o jeho zákazonosném vlivu.

Dynamika technologického pokroku a z něj vyplývající poptávky po nerostných surovinách – těžby, spotřeby, očekávání dalšího pokroku, inovace a opět se zvyšující poptávky – přitom nejpozději od první poloviny dvacátého století nelikviduje pouze přírodní bohatství a nepředstavuje jen abstraktní hrozbu pro existenci života ve vzdálené budoucnosti. V tomto období začíná komplex zvyšující se poptávky a zdánlivé nevyhnutelnosti pohlcovat už i lidská díla – cesty v krajině, drobné stavby, postupně urbanistické celky a nakonec i města. Civilizace začíná požírat sebe samotnou.

Těžba uhlí hraje v tomto dějinném procesu klíčovou roli;³⁰ je spjata s celým obdobím, od počátků průmyslové revoluce až po naši současnost, a vedle ropy je nejtěsněji spjata s technologickým pokrokem. Průmyslová revoluce, od parního stroje až po elektrifikaci, není bez uhlí myslitelná. Právě tato skutečnost činí z příběhu města Most specifickou, přitom však charakteristickou sondu do dynamiky vývoje moderního světa. Dynamiky, kterou můžeme nahlížet v zásadě dvojím způsobem; jako svědectví o fantastickém rozvoji a potenciálu lidské civilizace, anebo jako příběh lidstva znevolněného systémem, který samo uvedlo do pohybu a na jehož neustále sílící moci má podíl každý člen společnosti. Ať tak, nebo tak, málokde můžeme interakci mezi těžbou uhlí, společností a prostředím, v němž lidé žijí, sledovat ve srovnatelně koncentrované podobě jako na Mostecku dvacátého století. Dějiny s uhlím spjatého rozvoje, budování a bohatnutí se tu proplétají s podobně důsažnými dějinami ohrožení a destrukce.

Uhlí se začalo na Mostecku těžit na přelomu 16. a 17. století. Během 19. století se z jeho dolování postupně stává výnosné podnikání a koncem padesátých let zakládají místní podnikatelé první větší doly. Tento vývoj zásadním způsobem urychlí dobudování podkrušnohorské železniční tratě z Ústí nad Labem do Chomutova. Poptávka po mosteckém uhlí závratně stoupá, protože to se nyní stává snadno dostupným pro celé české země i další oblasti Předlitavska. Na samotném konci 19. století jsou v oblasti mezi Mostem a Duchcovem vedle hlubinných dolů otevřeny první povrchové doly, které se dále rozrůstají za první světové války, kdy se Most stává významným centrem válečného hospodářství.³¹

Poptávka po uhlí jako základní surovině moderního průmyslu stoupala v některých obdobích (zejména za války) rychleji než jindy, v zásadě ale stoupala nepřetržitě. Záleželo tedy jen na technologickém pokroku a dostatku pracovních sil, kolik uhlí budou uhelné společnosti schopny vytěžit. Povrchové lomy se během první

30 Souhrnná globální historie těžby uhlí dosud nebyla sepsána. Můžeme tak čerpat z jednotlivých národních historií týkajících se především těžby uhlí v USA, Velké Británii a Německu. K historii těžby hnědého uhlí v českých zemích viz VALÁŠEK, Václav – CHYTKA, Lubomír: *Velká „kronika“ o hnědém uhlí: Minulost, současnost a budoucnost těžby hnědého uhlí v severozápadních Čechách*. Plzeň, G2 studio 2009.

31 Více k tomu *tamtéž*, s. 82–100.

poloviny dvacátého století, poté co ruční způsob dolování nahradila rypadla, poháněná nejprve koňskou silou a poté parním strojem, začínají ukazovat jako perspektivnější – efektivnější a pro horníky i uhelné společnosti méně rizikové. Za druhé světové války, v době dalšího zvyšování poptávky a urychleného rozvoje dolování uhlí, jsou lomy komořanské oblasti u Mostu postupně přebudovávány na velkolomy s elektrifikovanou kolejovou dopravou. Těsně před koncem druhé světové války přesahuje množství hnědého uhlí vytěženého v Severočeské hnědouhelné pánvi právě povrchovou těžbou objem uhlí získaného hlubinným dolováním (celkem to tehdy bylo již dvacet milionů tun za rok).³²

Po válce se sice celkové množství zde vytěženého uhlí dočasně snižuje na jedenáct milionů tun za rok a jsou znárodněny soukromé uhelné společnosti, základní trend tím ale není nijak narušen. Naopak, po sloučení důlních podniků do Severočeských hnědouhelných dolů Most v březnu 1946³³ dochází k postupné reorganizaci a značnému zefektivnění jejich fungování. Zároveň se stejně jako všude v Evropě v souvislosti s poválečnou obnovou a rozvojem těžkého průmyslu začíná opět prudce zvyšovat poptávka po uhlí. Důraz na těžký průmysl a s tím spojená vysoká energetická náročnost (a tedy i spotřeba uhlí při výrobě elektřiny) sice bývají vykládány jako specifika státního socialismu, přinejmenším do šedesátých let se nicméně jedná o trend charakteristický pro všechny průmyslové země; konečkonců první krok k integraci západní Evropy představuje v padesátých letech Společenství uhlí a oceli. Těžba uhlí tak hraje v tomto období ústřední ekonomickou, ale i politickou roli.

V prvních poválečných představách o budoucnosti těžby hnědého uhlí pod Krušnými horami se počítalo s jejím navýšením až na pětadvacet milionů tun ročně. Tato hranice je ovšem překročena již v roce 1954 a během dalších třiceti let se roční kvantum vytěženého uhlí zvyšuje ještě trojnásobně, až na necelých pětasedmdesát



Nečitelný nápis nad fotografií z Mostecka na počátku padesátých let hlásá vůdčí ideu doby: „Předpokladem všestranného rozvoje našeho života je rozvoj těžkého průmyslu, páteře celého našeho budování“ (foto z obrazové publikace Zdeňka Formana, Vojtěcha Jasného a Karla Kachyni Budujeme pohraničí. Praha, Orbis 1950)

³² *Tamtéž*, s. 100.

³³ Viz FRÖHLICHOVÁ, Z.: *Socialistické Mostecko*, s. 63 (viz pozn. 25).

milionů tun v roce 1984.³⁴ Poté se, ve srovnání se zeměmi západní Evropy o něco pomaleji, začíná těžba postupně snižovat.³⁵

Období přípravy a následné likvidace města Most je tedy zároveň dobou nejrychlejšího zvyšování těžby hnědého uhlí vůbec. Od druhé poloviny padesátých let se navíc postupně uzavírají hlubinné doly a již v polovině šedesátých let pochází kolem osmdesáti procent vytěženého uhlí z povrchových velkolomů.³⁶ Další rozšiřování zejména největších a nejefektivnějších severočeských velkolomů se tak nejpozději ve druhé polovině padesátých let stává prioritou národního hospodářství a klíčovým tématem celostátní politiky.

Od sedmdesátých let 19. století až do devadesátých let dvacátého století na Mostecku kontinuálně mizela dříve poměrně kompaktní kulturní krajina: pole oddělená mezemi, cesty lemované alejemi, studánky, drobné církevní stavby, smírčí kříže a pomníčky. Zdejší krajina byla postupně redukována na zásobárnu surovin nezbytně potřebných pro další rozvoj civilizace. Až do roku 1945 se doly i povrchové lomy vyhýbaly větším obcím, lidé tu ale byli zvyklí na neustálé přesuny, výstavbu nových provizorních kolonií a jejich likvidaci v zájmu těžby. Od začátku minulého století docházelo, zejména v souvislosti s povrchovým dobýváním uhlí na Mostecku, opakovaně k likvidaci (respektive „přesunu“) menších obcí – do první světové války tento osud potkal Ledvice na Duchcovsku, poté Liptice u Mostu a obec Zabuřany, jejíž kostel byl rozebrán a opět postaven kilometr od původního stanoviště.³⁷ Následovaly další. Když si po roce 1940 přechod na efektivnější formu získávání hnědého uhlí ve velkolomech postupně začal žádat likvidaci větších obcí, a dokonce měst (jako Ervěnice v roce 1958) a nakonec i starého Mostu, jednalo se o změnu co do míry, nikoli však o zcela nový trend.

Na příkladu Mostecku můžeme sledovat, jak se podoba společnosti a prostředí, v němž lidé žijí a které spoluutvářejí, bez možnosti zásadně odporovat podřizuje zájmům čím dál více odosobněné ekonomické moci a zdánlivě nezpochybnitelným potřebám pokroku. V rámci nastoleného směru vývoje moderní společnosti se tyto proměny a daň, kterou si na společnosti i tváři krajiny žádají, jeví jako nezvratné, jako by nebylo alternativ.

Sociální rozpory mohl stát (do druhé světové války spíše neúspěšně, poté stále úspěšněji) vyvažovat a tlumit, přibývajícím jizvám ve tváři krajiny mohly uhelné společnosti a později i stát dílčím způsobem zacelovat a bourané osady bylo možné nahrazovat novou výstavbou. Co ale nešlo (a do velké míry stále nelze), bylo

34 Viz VALÁŠEK, V. – CHYTKA, L.: *Velká „kronika“ o hnědém uhlí*, s. 101.

35 Povrchová těžba hnědého uhlí zaznamenala podobný nárůst i v dalších regionech východní a západní Evropy. Zatímco těžba černého uhlí dosáhla v řadě oblastí vrcholu koncem 50. let (např. v SRN již v roce 1956, kdy se zde vytěžilo 134 milionů tun černého uhlí), povrchová těžba hnědého uhlí zaznamenávala svůj největší rozvoj od 60. do 80. let. Například v Porýní dosáhla vrcholu (stejně jako v severních Čechách) v roce 1984, kdy se zde vytěžilo dokonce 120 milionů tun. (Viz HOHENSEE, Jens – SALEWSKI, Michael (ed.): *Energie – Politik – Geschichte: Nationale und internationale Energiepolitik seit 1945*. Stuttgart, Steiner 1993.)

36 Viz VALÁŠEK, V. – CHYTKA, L.: *Velká „kronika“ o hnědém uhlí*, s. 100 n.

37 *Tamtéž*, s. 170.



Starý Most – město určené k zániku. V polovině šedesátých let ho ještě obývalo přibližně patnáct tisíc lidí a sloužilo jako administrativní a obchodní centrum i pro sídliště teprve vznikajícího Mostu nového

zpochybnění, nebo dokonce odstranění příčiny všech těchto jevů. Zvyšující se těžba uhlí se jevila jako nezbytný článek v řetězci vztahů, které vposledku zajišťovaly zvyšující se životní úroveň obyvatelstva – základní kámen legitimacy liberálního kapitalismu i státního socialismu. Proto musela být vytknuta před závorku jako fakt, který se nepochybněje. Měnila se rychlost, s níž se těžba rozvíjela, a hledala se různá politická i technická řešení, nikdy ale alternativa nastolené cesty jako takové. Právě v tomto myšlenkovém světě se, zcela logicky a racionálně, muselo dříve či později začít uvažovat i o samotné existenci města stojícího na desítkách milionů tun hnědého uhlí.

Paradoxně nikoli v období jednostranného důrazu na těžký průmysl (tedy ve stalinové éře státního socialismu v Československu), ale v éře, která následovala, se čistě technicistní a ekonomická argumentace stává dominantním diskurzem nejen v prostředí managementu státních podniků, ale i ve vrcholné politice. Revoluční

proměna společnosti a ideál důstojného života pro všechny jako by ustupovaly hmatatelnějším cílům – zisku, efektivitě, hospodárnosti. Právě tak se dá charakterizovat ideový rámec zmiňovaného likvidačního záměru města Most, jehož centrální argument (ospravedlňující gigantický projekt likvidace historického města, stěhování jeho obyvatel, těžby a nové výstavby) tvoří „hodnocení ekonomické účinnosti záměru“. Právě zde se dochází ke zjištění, že náklady na samotnou likvidaci starého Mostu sice překročí dvě miliardy korun, ale finanční zisk z uhlí pod městem bude více než čtyřmiliardový – a že tedy celkový zisk bude činit přesně 2 213 346 161 Kč.³⁸ Tato aktivní bilance je pak recyklována jako klíčové ospravedlnění celé akce v mnoha dalších dokumentech z první poloviny šedesátých let.

Fakt, že kalkulace nezahrnuje náhradní výstavbu, přitom není vnímán jako problém; starý Most podle argumentace likvidačního záměru „zchátral tak, že jeho obnovení by stálo víc než dokončení nové výstavby“ – jinými slovy, v případě, že by Most nebyl zbourán, muselo by se investovat do obnovy, a peníze na výstavbu tak není nutné kalkulovat jako náklady, jež by prostě za jiných okolností nebyly potřeba. Navíc, i pokud by se tyto náklady počítaly, stále tu zůstávala aktiva ve výši zhruba jedné miliardy korun.³⁹ Tyto úvahy přitom vycházely z předpokladu, že „náklady na demolice objektů ve starém Mostě, výkupy nemovitostí soukromníků, stěhování obyvatel, přemístění hřbitovů apod. jsou v kalkulaci provozních nákladů lomu Most uvažovány průměrnou částkou Kč 0,50 na 1 tunu uhlí“.⁴⁰ Krom toho byl za důležitý argument považován i poukaz na nutnost získat blízký výsypný prostor, což mělo, jak tvrdili inženýři ze Severočeských hnědouhelných dolů, výrazně usnadnit těžbu v revíru.

V desítkách interních dokumentů, ale dokonce i v některých publikovaných textech, je základní linie argumentace pro likvidaci historického města vystavěna téměř výlučně na číslech. Klíčový je přitom v různých variacích se opakující argument, že „nutná asanace starého Mostu jako celku má oproti asanacím v jiných městech zcela specifický rys; zatímco jinde vyžadují asanace jen náklady, přinese asanace starého Mostu našemu národnímu hospodářství kvalitní hnědé uhlí v hodnotě přes 4 miliardy Kčs“.⁴¹

Otevřít „těžební prostor pod Mostem“ bylo z tohoto pohledu zcela nezbytné a každé jiné řešení se naopak jevilo jako ekonomický hazard. V železné logice čísel, investic a zisku bylo pramálo komunistické ideologie. Bylo v ní ale hodně z modernistického myšlení založeného na účelové racionalitě a primátu technického pokroku spojeného s ekonomickým růstem. Rekonstrukce krajiny v zájmu pokroku, její absolutní podřízení hospodářským zájmům, to nebyla již pouze jedna z možností; byla to jediná racionální cesta, která slibovala zisk pro každého člena společnosti.

38 NA, f. 960, k. 419, inv. č. 430, Most – likvidační záměr, červen 1963.

39 Tamtéž.

40 Tamtéž, f. 1261/0/4, sv. 110, arch. j. 107, Zpráva o efektivnosti likvidace starého Mostu, nedatováno (1965).

41 Tamtéž.

Perspektiva třetí: město růží

Je nutno požadovat umístování obytných čtvrtí na nejlepším území města z hlediska topografického, klimatického a oslunění a s dostatkem vhodné zeleně.

Athénská charta CIAM, 1933⁴²

Proč nejet do Mostu, když dnešní část nového města je obklopena lesy, protkána sady, zahradami a parky, jak o tom obyvatelé velkoměsta mohou jen snít. Když nad třípatrovými domy napočítáš na jedné střeše dvacet televizních antén... Už nepohlížíme se soucitným smutkem na dožívající domy. Každý a všechno musí jednou do penze. I toto staré revoluční město zapsané navždy v historii bojů musí ustoupit novému životu, pokroku, zeleni.

Časopis Květy, 1958⁴³

Tlak na stoupající těžbu uhlí a argumentace „nespornými“ čísly, která jej provázela, to byl určující diskurz aktérů, od lokální správy přes inženýry a manažery Severočeských hnědouhelných dolů až po pražská ministerstva, kteří o osudu Mostu reálně rozhodovali. I z jejich pohledu ale bylo zásadní přesvědčit o blahodárnosti celé akce místní a celostátní veřejnost. Navzdory velice slabému environmentálnímu a historickému povědomí (zejména v pohraničí) a široce sdílenému konsenzu o nutnosti více vytěžít a více produkovat totiž likvidace historického města nemusela být – především v místě samotném – přijímána pozitivně (ostatně ještě na počátku padesátých let ji tamní úřady skutečně odmítaly). Znamenala přinejmenším radikální zásah do každodenního života, dočasnou ztrátu domova (byť teprve před krátkým časem osvojeného) a s tím spojené nepohodlí. To bylo nutné kompenzovat výhledem na lepší časy, a to nejen v abstraktních číslech hospodářského užitku celé akce, ale i v konkrétní nabídce lepšího života pro ty, kteří v jejím důsledku přijdou o domov. Tímto úběžníkem se jednoznačně stal onen v úvodním citátu velebený nový Most. Město budoucnosti, město sociální spravedlnosti, město růží, které mělo nahradit – a také skutečně nahradilo – historický Most podlehnuvší zkáze.

Nový Most má dnes pověst komunistického betonového velkosídlíště utápějícího se v sociálních problémech. Pověst místa, kde nikdo nechce žít, a kde proto přebývají jen ti nejnuznější, kteří nemají jinou možnost. Touto optikou se líčení krás právě budovaného města z šedesátých a sedmdesátých let minulého století, slibující, že teprve ono zajistí mosteckým obyvatelům důstojný život, může jevit jako pouhá

42 Athénská charta CIAM, bod 23. In: HRŮZA, Jiří (ed.): *Charty moderního urbanismu*. Praha, Agora 2002, s. 41–48, zde s. 43.

43 SOSNAR, Jura: Ustup černé město městu zelenému. In: *Květy*, roč. 8, č. 44 (30.10.1958), s. 8 n.

komunistická propaganda, zastírající pravý stav věcí, nebo dokonce cynismus. Tak tomu ale není.

Četná takováto dobová líčení sice můžeme označit za součást propagandy, ovšem nikoli ve smyslu jednostranné agitace. Řečeno s americkým historikem Stephenem Kotkinem, „aby propaganda byla účinná, musí nabízet příběh, který jsou lidé ochotni do jisté míry přijmout; příběh, který má potenciál zaujmout jejich představivost a který budou schopni vyprávět vlastními slovy“.⁴⁴ Veřejně přístupné dokumenty referující (zejména v šedesátých letech) vesměs pozitivně o novém městě přitom nejsou ani pouhou propagandou v tomto sofistikovanějším významu – tedy pro reprezentativní část obyvatelstva věrohodnou nabídkou ze strany moci. Aktéři, kteří v této době vstupují do – jakkoli stále omezeného – zdejšího veřejného prostoru a zanechávají v něm stopy v podobě historických pramenů, totiž tvoří poměrně heterogenní skupinu. Především šedesátá léta jsou obdobím, kdy se v novinách ani v projevech na nejrůznějších shromážděních nešetří kritikou. To mimo jiné z hlediska historika výrazně zvyšuje relevanci veřejně artikulovaných postojů jako takových.

Utopická vize, ale z velké části i realita nového Mostu měly ve své době opačný účinek, než jak se to může jevit z odstupe půlstoletí. Svým důrazem na racionální řešení, zlepšení hygieny a vyřešení tíživé sociální situace desetitisíců lidí zásadní měrou přispívaly k ospravedlnění likvidace starého města a vzbuzovaly naděje na lepší život. Argumentace tohoto typu a její recepce nebyly specifikem severních Čech, ba ani zemí státního socialismu. Kořenily v hluboké tradici moderního evropského myšlení o společnosti, bydlení a architektuře, jež se mohla opírat jak o inspirace ze západní Evropy, tak o myšlenkové vzorce i konkrétní praxi meziválečného Československa.

Především ve dvou až třech desetiletích po druhé světové válce se program meziválečné architektonické moderny, ztotožňovaný v první řadě se jménem Le Corbusiera, dočkal nejen značného uznání, ale i praktické realizace, a dokonce transformace do všeobecně závazných pravidel, regulativů a dalších norem moderního urbanismu, architektury a stavitelství, a to na západ i východ od železné opony. Ve Spojených státech, Francii i Velké Británii byly během dvou desetiletí po druhé světové válce postaveny desítky nových měst. Urbanisté a architekti, kteří se podíleli na realizaci těchto projektů, se nutně nepovažovali za stoupence radikální levice, usilující o zavedení socialismu, sdíleli ale s utopickými socialisty 19. století víru v důležitost dobrého životního prostředí, které formuje správnou společnost a umožňuje žít lidem šťastný život. Například v rámci britského programu výstavby nových měst, vycházejícího z utopického snu o vybudování „ostrovů nové civilizace“, nakonec vzniklo jen na území jižní Anglie dvacet nových městských sídel, určených většinou pro dvacet až sedmdesát tisíc obyvatel.⁴⁵ Tato města (jako Stevenage,

44 KOTKIN, Stephen: *Magnetic mountain: Stalinism as a civilization*. Berkeley, University of California Press 1997, s. 358.

45 Viz CORDEN, Carol: *Planned Cities: New Towns in Britain and America*. Beverly Hills (California) – London, Sage Publications 1977, s. 86 a 107.



Město růží. Centrální park oddělující sídliště Podžatecká z padesátých let minulého století od středu nového Mostu z let šedesátých až osmdesátých (foto 1974)

Crawley, Hemel, Hempstead, Harlow nebo Hartfield) byla budována autokraticky, bez dialogu s obyvatelstvem, ale se silnou vírou, že z výsledku budou nakonec mít všichni prospěch.⁴⁶

Duch plánování a modernizace se například právě v poválečné Británii zdaleka neomezoval na budování nových sídel. Podnětem k rozsáhlému plánu rekonstrukce britských měst z roku 1947⁴⁷ byla nutnost obnovy Coventry, Londýna a několika dalších měst těžce poničených německým bombardováním. Rekonstrukce měla obnovit pouze nejcennější památky (jako například katedrálu v Coventry), zatímco ostatní poničená stará zástavba měla být odstraněna a na jejích troskách jako Fénix z popela měla vyrůst zcela nová městská centra, čistá, vzdušná, funkční, efektivní, reprezentující rozchod s minulostí. Tyto plány se nakonec dotkly nejen vybombardovaných měst jako Coventry, Bristol nebo Plymouth, ale také průmyslových a přístavních měst střední a severní Anglie – Birminghamu, Liverpoolu, Newcastleu nebo Manchesteru. Tak se stalo, že poválečné městské plánování změnilo tvář britských měst výrazně dramatičtějším způsobem než německá letecká ofenziva.

46 Více k tomu viz MELLER, Helen: *Towns, Plans and Society in Modern Britain*. Cambridge, Cambridge University Press 1997, s. 70–75.

47 Tento plán byl součástí obecnějšího „Zákona o územním plánování měst a venkova“ (*Town and Country Planning Act*) z roku 1947 (*tamtéž*, s. 75).

Vize moderního města, jak se prosadila v padesátých a šedesátých letech, vyžadovala dostatek prostoru pro velkorysé budovy, veřejná prostranství, a především dopravní infrastrukturu. Vedle demolice starých chudinských čtvrtí, která se zejména v průmyslových městech střední Anglie setkávala s velice pozitivní odezvou, si tak projekty přestavby v duchu moderny (především v Birminghamu a Newcastleu) vynutily likvidaci cenné a kompaktní historické zástavby, s níž zmizely i sociální vazby někdejších čtvrtí řemeslníků a drobných obchodníků.⁴⁸ Vize budoucnosti se pod vlivem poválečného nadšení pro moderní, čisté a dopravně přístupné město a díky těsné spolupráci architektů s mocnými šéfy odborů městského plánování měnily z utopie v realitu. Historická tvářnost nejstarších průmyslových měst na světě, toto žité prostředí minulosti, byla nenávratně zničena ještě dříve, než se na přelomu šedesátých a sedmdesátých let zvedla proti tomuto způsobu plánování a rekonstrukce měst vlna odporu.

V Československu měla architektonická moderna silnou tradici již od počátku dvacátých let minulého století, kdy Le Corbusier pravidelně navštěvoval Prahu a jeho publikace během několika měsíců vycházely v českém překladu, kdy na Moravě rostlo racionální průmyslové město Zlín a kdy diskurz o architektuře do velké míry ovládly osobnosti jako Karel Teige, Karel Honzík nebo členové Pracovní architektonické skupiny (Jiří Voženílek, Karel Janů, Jiří Štursa).

Československá architektonická avantgarda byla v meziválečném období silně spjata s politickou levicí a sociálně zakotvená. Do značné míry to souviselo s neutešenými podmínkami bydlení nejen městské chudiny, ale i části středních vrstev, a to i ve srovnání s dobovým standardem v jiných evropských zemích. V Praze tvořily na prahu třicátých let téměř třicet procent bytového fondu jednopokojové byty, v nichž bydlela více než pětina obyvatel. V naprosté většině se přitom jednalo o celé, přinejmenším dvougenerační rodiny – v jednopokojových bytech tou dobou žila více než polovina všech pražských dělnických rodin. (V tehdejší Berlíně takové byty tvořily jen necelých osm procent bytového fondu a obývala je přibližně jen dvě procenta populace.)⁴⁹ Pouze méně než desetina pražských dělnických bytů byla vybavena koupelnou a přibližně pětina záchodem – ostatní využívali většínou společný záchod na patře nebo v domě (ani ten ovšem nebyl samozřejmostí), koupelnu dělníci a sociálně potřebné rodiny zpravidla neměli k dispozici vůbec.⁵⁰ Bydlení celé rodiny v samostatném jednopokojovém bytě s denním světlem a se společným záchodem na chodbě ovšem i tak představovalo jistý standard. I mimo kolonie a provizorní příbytky na předměstích, tedy v zastavěných částech měst, panovaly totiž v některých případech otřesné poměry. Sklepy, půdy nebo jednotlivé místnosti větších bytů byly obydleny i několika generacemi. Nebylo výjimkou, že místnost určenou pro bydlení jedné až dvou osob si pronajímalo pět nebo i deset lidí – spali na směny, a režim bytu se tak přizpůsoboval rytmu tovární výroby.

48 *Tamtéž*, s. 80 n.

49 Srv. HOLUBEC, Stanislav: *Lidé periferie: Sociální postavení a každodennost pražského dělnictva v meziválečné době*. Plzeň, Západočeská univerzita 2009, s. 121–123.

50 *Tamtéž*, s. 109.



Vzorový urbanistický komplex sídliště v duchu socialistického realismu v Porubě u Ostravy vznikl v padesátých letech za účasti čtyř stovek architektů a projektantů, zůstal však jen torzem původního gigantického plánu (foto www.rajce.idnes.cz)

V takových bytech, kde lidé často přespávali v hadrech na pryčnách a děti v neckách, se pochopitelně nejen šířily nemoce, ale také se prohlubovaly frustrace a zhoršovaly vztahy mezi „nájemníky“. Bydlení se redukovalo na pouhé přespávání, přičemž soukromí bylo pro tyto skupiny obyvatelstva (zejména dlouhodobě nezaměstnané, nezajištěné svobodné matky či práce neschopné) statkem, jenž stěží mohl být spojován s prostorem bytu.

Moderní město tak vzhledem k realitě meziválečného českého městského bydlení pro teoretiky typu Karla Teigehe nepředstavovalo v první řadě technickou a uměleckou výzvu, ale naléhavý imperativ zlikvidovat dosavadní urbánní prostředí chudších vrstev: „Naše města jsou příliš stará, celé čtvrti jsou tu na spadnutí a rozpadávají se, domy jsou sešlé a hrozí zřítiti se: některé se ostatně už zřítily... V celé Evropě se dosud bydlí v barabiznách starších než sto let a tak špatně stavěných, že naprosto nemohou tak dlouho vydržet. Adaptují-li se staré domy, všecko se rozpadává, sotva se dotkneme zdí. Jiné domy jsou nečisté a nezdravé, bez světla a vzduchu, neschopné k obývání. V určitých čtvrtích je tuberkulóza pevně usazena, zde snad by

ani nestačilo bourat: lékaři se domnívají, že jen oheň by mohl vydesinfikovat tato pařeníště bacilů; snad budou jednou asanována šrapnely a plynovými bombami.⁵¹

Silný sociální náboj a levicová identita tak zároveň s množstvím schopných architektů i vlivných teoretiků po druhé světové válce zaručovaly české architektonické moderně dominantní roli. Poválečná debata o architektuře, urbanismu a nových městech se v Československu nicméně, zejména po roce 1948, vyvíjela paradoxně, s řadou odboček a návratů. Éra sociální revoluce a budování socialismu, z hlediska řady modernistů vnímaná jako brána k naplnění jejich snů a vizí, byla totiž ve své první fázi poznamenána převzetím historizujícího slohu, který se v Sovětském svazu prosadil především po konzervativním obratu oficiální estetiky v polovině třicátých let. Revoluční období státního socialismu, charakteristické v mnoha oblastech rozbitím tradičních sociálních, ekonomických nebo kulturních vazeb a vytvořením zcela nových struktur, je v architektuře sice spojeno s velkorysími projekty (za všechny je možné jmenovat výstavbu ostravské čtvrtě Poruba či Havířova),⁵² zároveň ale i v dalších formách uměleckého vyjádření z estetického hlediska o nejkonzervativnější éru v Československu po roce 1918. Historizující fasády, sloupořadí a patos připomínají ze všeho nejvíc klasicismus, tedy sloh, který (což je druhý paradox) nemá v českém či slovenském kontextu nijak výrazné národní konotace.

Jak dokládá americká historička Kimberly Zarecorová, socialistický realismus si mezi československými architekty nikdy nezískal širokou podporu. Málokdo měl odvahu či potřebu tento směr jednoznačně odmítnout, jak to před svou smrtí v roce 1950 učinil například Karel Teige, který přirovnával sorealistické stavby k architektuře nacistického Německa.⁵³ Zdomácnělý název „SORELA“ byl nicméně (podle jednoho ze dvou existujících výkladů) původně ironickou interní zkratkou slov „SOCIalistický“, „REALismus“ a „LAKomý“, přičemž Zdeněk Lakomý byl představitelem loajálních architektů socialistického realismu, profitujících z upozadění někdejších funkcionalistů (Jiřího Voženílka, Karla Janů a dalších).⁵⁴ I to dokládá jistý odstup zejména starší generace modernistů, mezi nimiž jistou výjimku tvořil Jiří Kroha, celoživotně vycházející z marxisticko-leninské ideologie. Kroha nebyl jen hlavním projektantem slovenské Nové Dubnice, postavené podle jeho plánů roku 1951, ale především ústřední osobností státního podniku Stavoprojekt právě v éře československého stalinismu. Vedle Lakomého a Krohy pak socialistický realismus v československé architektuře ztělesňuje především Krohův žák

51 TEIGE, Karel: *Nejmenší byt / L'Habitation minimum / Die Kleinstwohnung*. Praha, Václav Petr 1932, s. 58.

52 K tomu srv. např. KŁADNIK, Ana: *The Formation and Development of the Socialist Town in Yugoslavia and Czechoslovakia, 1945–1965*. Disertační práce, Ljubljana 2013.

53 Viz úvodní studie Vratislava Effenbergera ke dvěma Teigeho pojednáním vydaným pod společným názvem *Vývojové proměny v umění* (TEIGE, Karel: *Vývojové proměny v umění*. Ed. Vratislav Effenberger. Praha, Nakladatelství československých výtvarných umělců 1966, s. 59).

54 Srv. ZARECOROVÁ, Kimberly Elman: *Utváření socialistické modernity: Bydlení v Československu v letech 1945–1960*. Praha, Academia 2015, s. 154.



Parky a zeleň jako základní prvek moderního města. Fotografie ze sedmdesátých let nabízí pohled od Centrálního parku přes internát (vysoká panelová budova vpravo), stalingradskou čtvrť a vilovou čtvrť Zahražany na vrch Hněvín

Vladimír Meduna, hlavní projektant urbánních celků nového socialistického Ostravska, zejména Poruby a Havířova.

Stalinistické, tradicionalistické odmítnutí moderny nemělo v Československu dlouhého trvání. Zatímco ještě na přelomu čtyřicátých a padesátých let vznikaly ryze modernistické stavby (jako například kolektivní domy ve Zlíně či v Litvínově), o pět let později se již v souvislosti s prvními náznaky ústupu od socialistického realismu v Sovětském svazu začínalo – nejprve opatrně a od roku 1956 intenzivně – diskutovat o rehabilitaci funkcionalismu a sílila kritika socialistického realismu v architektuře. Těsná vazba historizujícího architektonického intermezza na stalinismus a Sovětský svaz přitom vytvořila specifický kontext, v němž se návrat k moderní architektuře mohl stát výrazem otevírání vůči Západu – a svým způsobem tak i architektonickou a urbanistickou obdobou marxistického revizionismu. Vedle návratu upozaděné starší generace levicových moderních architektů se tu otevírala cesta pro pokolení nejmladší, které mělo formovat architekturu a urbanismus v Československu zejména v šedesátých letech, ale často i hluboko do let sedmdesátých.

Pro konkrétní architektonickou praxi znamenal odklon od socialistického realismu poměrně zásadní zlom. Ve své podstatě ideologická kritika stalinismu, která dodávala návratu moderny do architektury a urbanismu sílu, mohla vést – a často

také vedla – i k odmítnutí mnoha argumentů upozorňujících na praktická rizika konstruktivismu (přesvětlení a přehřátí místností v důsledku uplatňování dogmatu vodorovných skleněných pásů, problém stárnutí staveb s hladkými nečleněnými fasádami, unifikace a estetická degradace městské zástavby řešené podle jednotných puristických pravidel a prostřednictvím typizovaných jednotek). V rámci otevírání vůči západním trendům byl v časopise *Architektura ČSR* v roce 1956 publikován podrobný popis montovaného panelového domu francouzského typu, původně projektovaného stavebním inženýrem Raymondem Camusem pro sídliště v přístavním městě Le Havre. Tento typ se měl v dalších letech ukázat jako rozhodující pro rozvoj sovětských měst, zatímco československé stavebnictví navázalo v tomto ohledu spíše na domácí tradice – především na Baťův systém uplatněný ve Zlíně, jehož konstrukční prvky byly již od přelomu čtyřicátých a padesátých let dále rozvíjeny právě v Gottwaldově a zároveň v Bratislavě i v rámci Komunálního podniku hlavního města Prahy. Československo tak patřilo vedle Francie k avantgardě panelové výstavby, která se tu plně rozvinula již na přelomu padesátých a šedesátých let minulého století. V daném ohledu znamenal odklon od socialistického realismu jisté urychlení vývoje, těsná vazba mezi průmyslem a architekturou zároveň ale byla charakteristická pro celou poválečnou éru na Západě i na Východě, bez ohledu na konkrétní ideologické trendy.

Z hlediska myšlení o významu architektury samozřejmě odklon od socialistického realismu neznamenal popření všech jeho východisek. Konstruktivismus a funkcionalismus, alespoň v pojetí socialistů, sdílely se socialistickým realismem důraz na budoucnost a morální poslání architektury; zejména urbanismus měl „tvorbou životního prostředí přispívat k výchově komunistického člověka, předvídat budoucí formy jeho materiálního a kulturního života a urychlovat jejich uskutečnění“.⁵⁵ Vedle tohoto utopického výměru se ale představy o architektuře od druhé poloviny padesátých let vracely ke corbusierovské myšlence domu jako „stroje na bydlení“, jakkoli se od takto radikální redukce čeští a slovenští architekti spíše distancovali a někteří dokonce varovali před příliš technokratickým pojetím.

Právě v takovémto myšlenkovém ovzduší se na přelomu padesátých a šedesátých let skupině mladých architektů naskytlá nebývalá šance postavit nekompromisně moderní a případnými ohledy na stávající historickou zástavbu nezatížené stotisícové město. Šance definitivně se distancovat od éry socialistického realismu a využít inspirační zdroje meziválečného Československa, zosobňované jejich učiteli, i soudobé západní Evropy. Šance skloubit přednosti funkcionalismu s možnostmi, které skýtala plánovaná ekonomika a rovnostářská společnost, kladoucí důraz na stejnou – a důstojnou – úroveň bydlení pro každého. Naskytlá se šance postavit moderní město „na zelené louce“. Postavit nový Most.

Když byla koncem padesátých let vypsaná soutěž na centrum nového Mostu, čerpaly prakticky všechny soutěžní návrhy právě z této československé tradice

55 KLEN, J.: Bytová výstavba na Ostravsku. In: *Československý architekt*, roč. 5, č. 15–16 (30.8.1959), s. 4 n.



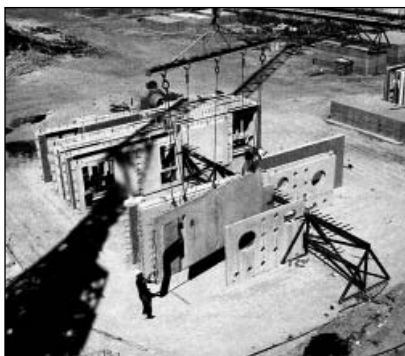
Fasáda budovy nejvyššího soudu indického svazového státu Paňdžáb v Čandígarhu i se svým slavným tvůrcem Le Corbusierem v roce 1956. Toto sídlo se narozdíl od Mostu dočkalo skutečného rozkvětu, dnes je považováno za centrum prosperity a nejčistší indické město (foto Pierre Jeanneret, Centre Canadien pour l'architecture)

i z aktuálních západoevropských diskusí o funkcionalismu a konstruktivismu.⁵⁶ Komise složená z předních československých architektů všech generací nakonec vybrala projekt mladého ateliéru okolo architekta Václava Krejčího. Členové tohoto pracovního týmu čerpali z podnětů svých učitelů, aktérů meziválečné československé moderny, vymezovali se proti stalinskému socialistickému realismu a četli klíčové francouzské časopisy věnované architektuře a urbanismu. Sám Krejčí po letech vzpomínal, jak si s pomocí svých známých nechával posílat časopis *L'architecture aujourd'hui*, jehož pravidelná četba ovlivňovala jeho postoje a návrhy.⁵⁷ V projektu centra nového Mostu sice museli Krejčího spolupracovníci navazovat na „sorealisticke“ bloky sídliště Podžatecká, postavené během padesátých let, jinak ale mohli využít skvělé příležitosti – právě v dobách obnovované spolupráce se západoevropskými konstruktivisty a funkcionalisty a počínající masové produkce typizovaných domů – postavit celé zbrusu nové město.

Podoba projektu, charakter pozdější výstavby i myšlenky, s nimiž samotní autoři nové město Most komentovali, nápadně připomínají ideje i některé projekty

⁵⁶ Viz KREJČÍ, V.: *Most*, s. 28–31 (viz pozn. 12).

⁵⁷ *Tamtéž*, s. 19.



Předem vyrobené panely takzvaného Procédé Camus na staveništi. Patentovaným technickým postupem francouzského inženýra Raymonda Camuse bylo od roku 1956 jen v Paříži postaveno sto deset obytných bloků (foto www.jeder-qm-du.de)

Le Corbusiera (severoindický Čandígarh). Nové město bylo plánováno jako samostatné sídlo, bez vztahu k historickému Mostu, jehož osud byl již v době vzniku koncepce (na přelomu padesátých a šedesátých let) přinejmenším nejistý. Bylo proto navrženo jako „kompaktní útvar obytného území a dalších funkčních zón“. Právě oddělení bydlení od dalších funkcí (reprezentovaných zejména dvěma zónami průmyslové výroby, ale například i nemocničním areálem nebo rekreačními zónami na okraji města) mělo zajistit co nejvyšší kvalitu života pro obyvatele nového Mostu. Do městského centra pak měly být soustředěny „správní, kulturně- společenské, obchodní a administrativní“ funkce. Symbolem nového města se stalo dominantní čtyřiadvacetipodlažní Oborové ředitelství SHD, které připomíná povahu Mostu jakožto průmyslového města, pro jehož vznik i další existenci

je konstitutivní zejména hospodářská činnost a ekonomická moc těžebního podniku. Pouze trojice náměstí měla odkazovat na urbanismus starého Mostu.⁵⁸

Bydlení ve starém Mostě se ještě v šedesátých letech dvacátého století příliš nelišilo od poměrů, které v českých městech panovaly před druhou světovou válkou. V malých bytech se stále mnohdy tísnili příslušníci několika generací, koupelna ani splachovací záchod nebyly samozřejmostí. Jen domy byly v ještě horším stavu než tehdy a to, že se samovolně zřítíl jen jeden z nich (přímo na Mírovém náměstí), bylo spíše s podivem. Vodovody, kanalizace i elektrické rozvody byly v katastrofálním stavu a časté poruchy byly na denním pořádku. Topilo se většinou v kamnech – uhlí tu bylo vždy dost, ale muselo se nosit ze sklepa. Vyhlídka na moderní bydlení v čistých panelových domech s ústředním topením, splachovacím záchodem, a dokonce koupelnou, kde stačí otočit červeným kohoutkem, aby tekla teplá voda, to byl za této situace pro většinu obyvatel starého města naprosto nejpřesvědčivější argument. S vidinou takového komfortu a soukromí nebylo pro ně těžké potlačit nostalgii a mávnout nad zánikem starého města rukou. I tak samozřejmě nebyla nouze o stížnosti a kritiku, ta se ale netýkala samotného principu (výměny historického města za nové) ani urbanistických či architektonických východisek pro stavbu nového Mostu. Ti, kteří se stěhovali do moderních panelových domů, především v šedesátých letech upozorňovali na nesoulad mezi vizí a praxí – tedy na fakt, že místo „kompaktního útvaru obytného území“ s veškerou infrastrukturou a službami byl nový Most

⁵⁸ *Tamtéž*, s. 96 n.



Právě dokončená budova nového divadla – chlouby nového Mostu – v roce 1985

dlouhá léta pouhým panelovým sídlištěm bez obchodů, škol a kulturního zázemí. Po celá šedesátá a sedmdesátá léta bylo hlavní ambicí všech zodpovědných institucí i jednotlivců skutečně realizovat vizi nového Mostu jako komplexního města a přenést do něj život, od každodenního nakupování až po letní koupání nebo večerní návštěvy divadla. Město a jeho tvůrci žádali a také postupně dokázali pro obyvatele naplnit všechny základní požadavky kladené na moderní společnost a spojované s důstojným životem – od lékařské péče (materializované v nejmodernější nemocnici tehdejší ČSSR) přes možnosti rekreace a sportovního vyžití (sít hřišť, atletický stadion, zimní stadion, koupaliště, park Šibeník), uspokojení konzumních tužeb (od běžných obchodů až po obchodní dům Prior, pyšníci se například eskalátory) po nabídku kulturní realizace (demonstrovanou jedním z nejmodernějších divadel v republice).

Zcela klíčový aspekt urbánního prostředí moderního města představovala hygiena, a to jak pro experty, tak pro širší vrstvy obyvatelstva. Důraz na vzdušný charakter nového Mostu se může v kontrastu k zamořenému severočeskému ovzduší, zejména s odstupem půlstoletí, jevit jako špatný vtip, či přinejmenším paradox. Doboví experti, architekti a tvůrci územních plánů či generelu však argumentovali výsledky meteorologických měření a dalšími vědecky prokázanými

fakty. Oproti starému Mostu, situovanému na dně Podkrušnohorské pánve, byl v novém městě počet dnů, kdy se kvůli mlze neukáže slunce (a kdy je tudíž větší riziko škodlivých koncentrací jedovatých plynů a prachu), prokazatelně výrazně nižší.⁵⁹ Relativní čistotu vzduchu krom toho měly v novém Mostě zajišťovat i rozlehlé parky, další zelené plochy a všudypřítomné záhony; Most se díky nim měl stát „městem růží“.⁶⁰

Hygiena hrála pro budovatele nového města a politické autority ještě další roli, již v obecně rovněž později popsal ve svých spisech o disciplinačním charakteru moderní společnosti Michel Foucault. Nové, čisté, racionální, dobře osvětlené a bezpečné město mělo mít výchovný vliv na své obyvatele a jejich každodenní život. Prostředí, spoluutvářené lidmi, mělo – jak věřili urbanisté i komunální politici – zároveň měnit jejich zvyklosti a vpsledku obrábět jejich duše. Nový Most byl proto zobrazován jako protipól špinavého eldoráda zločinců, narušených existencí a alkoholiků, jak býval líčen starý Most.⁶¹ Oproti němu se měl stát domovem řádných občanů pečujících o životní prostředí.

Utopie racionálně organizovaného, čistého a spravedlivého města budoucnosti nebyla pouze předmětem expertních návrhů a diskusí. Desítky článků v českých a slovenských novinách a časopisech, publikované zejména během šedesátých let, takovýto obraz popularizovaly a šířily mezi československou veřejností. Zřejmě nejzdařilejší zkratku přesvědčivého argumentu pro nahrazení historického města novým sídlem se podařilo zformulovat Jurovi Sosnarovi v článku uveřejněném v týdeníku *Květy* v roce 1958, tedy ještě před rozhodnutím o výstavbě nového a likvidaci starého Mostu.⁶² Článek s výmluvným názvem „Ustup černé město městu zelenému“, stejně jako po něm desítky dalších, vyprávěl příběh ošklivého, zchátralého starého města pod příkrovem otráveného ovzduší. Příběh o utrpení ožebračených horníků a bohatství uhlobaronů, o dědictví kapitalismu a buržoazní demokracie, které dospělo ke svému zániku. Tento temný a bezútešný svět

59 O katastrofálních klimatických poměrech a znečištění ovzduší na území starého Mostu se zmiňuje již důvodová zpráva byra Krajského výboru KSČ v Ústí nad Labem z roku 1962, která uvádí, že počet slunečných dnů zde poklesl na pouhých třicet ročně, a naopak počet mlžných dnů stoupl na sto. Za těchto podmínek byly podle zprávy překračovány i tehdy přípustné (relativně vysoké) maximální hodnoty oxidů síry a prachu pěti- až desetinásobně (NA, f. 1261/0/43, k. 146, inv. č. 193, Důvodová zpráva byra KV KSČ Ústí n. L. ke zrušení staré části města Mostu a výstavbě Nového Mostu). Podle studií hydrometeorologického ústavu z první poloviny 60. let byly klimatické podmínky na území plánovaného nového města výrazně lepší (v průměru o polovinu lepší dohlednost, mlhy se tu rozplývaly zpravidla po východu slunce...), což mělo podle expertů zásadní vliv i na podstatně menší riziko znečištění ovzduší (viz KREJČÍ, V.: *Most*, s. 41).

60 Svědčí o tom např. názvy dobových článků: ČAPEK, J.: *Most, město uhlí a růží: Most od včerejška k zítřku*. In: *Svět v obrazech*, roč. 27, č. 39 (25.9.1971), s. 8 n.; *Most, město růží*. In: *Květy*, roč. 23, č. 25 (23.6.1973), s. 26 n.; SŮVA, Jiří: *Proměny naší současnosti: Od metro-pole „měsíční krajiny“ k městu růží*. In: *Naše rodina*, roč. 11, č. 8 (22.2.1978), s. 5; a další.

61 Viz např. BRABENEC, Jiří: *Balada o Hněvově městě: Tesklivý smutek obestřel město, které je určeno k zániku*. In: *Krásy domova*, roč. 3, č. 1 (leden 1964), s. 3–5.

62 SOSNAR, J.: *Ustup černé město městu zelenému* (viz pozn. 43).



Slavné mostecké divadlo a budova spořitelny z konce 19. století ve starém Mostě v roce 1963, kdy ještě sloužily svému účelu

nyní mělo nahradit sociálně spravedlivé město poskytující pohodlné bydlení a vytvářející předpoklady pro skutečný pocit domova. Čisté zelené město otevírající desetitisícům lidí bránu k důstojnému životu mělo v praxi naplnit utopické vize předchozích generací. Obraz nového Mostu, jak byl vykreslován především v první polovině šedesátých let, tak v sobě propojoval utopické představy ideálního města s technokratickou představou státu, jenž díky racionálnímu způsobu plánování a technickým možnostem dokáže uspokojit veškeré potřeby každého člena společnosti.

Kritika

Mluvit o veřejné debatě a kritice v autoritativním režimu je vždycky ošemetné. Jak můžeme vědět, co si v čase strachu a cenzury skutečně mysleli „obyčejní lidé“, novináři nebo experti? Bližší pohled do pramenů nicméně plasticky ukazuje, že po celých čtyřicet let československé socialistické diktatury přinejmenším pod povrchem probíhala celá řada diskusí a že kritika se netýkala jen čistě „provozních“ záležitostí – jakkoli její jazyk byl samozřejmě i v interních debatách kódovaný.

O osudu starého Mostu se rozhodovalo na počátku šedesátých let a od té doby se stále pravděpodobnější drastické řešení stalo předmětem veřejné diskuse. Došlo k tomu na prahu éry, během níž Československo zažívalo nejrůznější formy veřejné

kritiky i protestů, kdy kritická publicistika prolamovala dřívější hráze povoleného a dodnes fascinuje svou hloubkou i kultivovaností. Po celou tuto dobu, až na krátké období roku 1968, sice existovala oficiální cenzura, její zásahy byly však čím dál tím vzácnější a touha po kritickém společenském dialogu triumfovala – nejprve v časopisech odborných, lokálních (jako například *Kulturní kalendář Mostecka*) či oborových (typicky měsíčník *Dějiny a současnost*) a v periodikách různých sdružení, jako byl Svaz československých spisovatelů (*Literární noviny*, *Kulturní život*, *Plamen*),⁶³ posléze ale i v nejčtenějších denících, rozhlase a televizi. V dobovém tisku nalezneme vedle redakčních článků i veřejné výměny názorů zástupců různých institucí, stížnosti a nejrůznější úvahy vzdělanců i „obyčejných“ lidí, díky čemuž můžeme vcelku věrohodně sledovat jejich názory i tužby.

Nejpozději od počátku šedesátých let se v tomto kontextu rozvíjí i diskuse o životním prostředí. Tento pojem přitom figuruje i v řadě expertíz z let padesátých, jakkoli tehdy ještě v poněkud odlišném smyslu „socialistického životního prostředí“, vyznačujícího se důrazem na estetické a hygienické faktory.⁶⁴ V první polovině šedesátých let si v celostátních i lokálních (hlavně severočeských) médiích již publicisté i běžní občané stěžovali na špinavou vodu a nezdravý vzduch, postupně ale kritika nabyla i obecnějších a ostřejších forem. Tak tomu bylo například v zásadním textu literárního kritika a historika Vladimíra Karfíka, který v červnu 1966 v *Literárních novinách* upozorňoval právě na stav životního prostředí na Mostecku:

„Už přes dvacet let tam teče otrávená, mrtvá řeka. Ale ještě za války táhli městem pstruzi. Když jsem tu černou a smrdutou řeku krátce po válce poprvé uviděl, nedovedl jsem pochopit tu přízračnou proměnu. Dnes ji chápu. Proměna řeky byla tehdy jen příliš náhlá – a byla první. Za ní šla postupná proměna krajiny, krásné a živé přírody, v mrtvou poušť. Nad ní neproudí, ale stojí otrávený vzduch... O zničené krajině, o hynoucích lesích, o mizejících vodách, o průmyslových exhalacích a o smogu jsem toho četl dost. Obávám se, že se to čte spíš jako zajímavost z patologie lidské civilizace než jako obrana živého organismu. A nezdá se, že by to lidi příliš vzrušovalo. Budou chodit po ulicích klidní, dokud se nezadusí. Zajímá mě, jak v hynoucí krajině žije člověk. Žije...? Představa, že by uprostřed hynoucího přírodního organismu mohl vzkvétat jediný živočišný druh, třebaže je jím člověk, se vymyká logice.“⁶⁵

V této souvislosti může působit překvapivě, jak dlouho zůstával osud starého Mostu a téma historického dědictví vůbec stranou zájmu kritické publicistiky i aktivizujících se společenských vrstev. Zatímco ekologickou kritiku poškozování

63 Tyto intelektuální časopisy v tehdejší době hrály nesrovnatelně větší roli než v současnosti. Jen tiskoviny Svazu československých spisovatelů (*Literární noviny*, *Plamen*, *Kulturní život*) byly vydávány v souhrnném více než stotisícovém nákladu a v polovině 60. let je četlo kolem půl milionu lidí.

64 Viz např. *SOka Most*, f. Okresní národní výbor I, k. 16, inventární jednotka (inv. j.) 274, sign. 480, Výsledky podrobného průzkumu a návrh na zlepšení hygienických podmínek měst SHR, 1953.

65 KARFÍK, Vladimír: Most – obležené město. In: *Literární noviny*, roč. 15, č. 26 (25.6.1966), s. 6.



Mostecké II. náměstí při klášteře minoritů bylo po druhé světové válce přejmenováno na náměstí Ludvíka Svobody (nedatováno, šedesátá léta)

krajiny můžeme v nezávislejších periodikách zaznamenat nejpozději od roku 1958,⁶⁶ jazyk kritiky ničení kulturního dědictví jako by se teprve hledal. Na dílčí pokusy ze strany historiků či památkářů sice tu a tam narazíme,⁶⁷ tato kritika ale proráží do širěji sdíleného diskurzu výrazně pomaleji. A není bez zajímavosti, že pokud se v kontextu připravované likvidace starého Mostu přece jen objevuje, nikdy nepochází od samotných obyvatel města. Ti se sice kriticky vyjadřují k problémům nové výstavby, k nedostatku služeb a dalšího zázemí na sídlištích nebo o potížích s „cikány“ ve starém městě, samotný princip likvidace, těžby a budování nicméně není předmětem sporu.

Od roku 1966 se přesto přinejmenším mezi kulturními elitami začal konsenzus ohledně těžby uhlí pod Mostem postupně hroutit. Všeobecné nadšení pro technologický pokrok, živěný těžbou a likvidací krajiny, čím dál častěji narušovaly i hlasy upozorňující nejen na umírání přírody a špatný vzduch, ale i na ztrátu historických hodnot, jakou představovalo například historické jádro Mostu. Ohleduplnost k pokladům minulosti přitom mohla být interpretována jako socialistická hodnota. Autoři kolem *Literárních novin* tak navazovali na revizionistickou filozofii člověka,

⁶⁶ Viz např. Otevře se země. In: *Tamtéž*, roč. 7, č. 42 (1958), s. 1.

⁶⁷ Viz např. ŠMAHEL, František: Filipika proti misomusům. In: *Kulturní kalendář Mostecka*, roč. 4, č. 12 (1961), s. 7 n.

reprezentovanou od konce padesátých let v československém prostředí především Karlem Kosíkem. Socialismus již neměl být chápán jako cesta k materiálnímu blahobytu podmíněná technologickým pokrokem, ekonomickým růstem a spravedlivou distribucí. Jednostranná orientace státního socialismu po roce 1948 na ekonomické faktory byla přinejmenším v (čím dál méně okrajových) kruzích humanitní inteligence vnímána jako slepá ulička.

Diskurz kladoucí důraz na nemateriální hodnoty, krásu a pokoru před dílem minulých generací, se postupně přenášel z prostředí filozofů, spisovatelů, historiků či kunsthistoriků do hlavního proudu české a slovenské publicistiky a začal výrazně proměňovat zdejší myšlenkový svět. To se pochopitelně dotklo i reflexe likvidace historického města Most. Dříve okrajové hlasy byly už slyšet a jejich perspektivu přejímali další. S první výraznější kritikou byla celostátní veřejnost konfrontována v roce 1966, kdy si mohlo několik set tisíc čtenářů *Literárních novin* přečíst polemiku na téma „Most – obležené město“,⁶⁸ která k obšírné reakci donutila i náměstka ministra hornictví a předsedu Vládní komise pro koordinaci a kontrolu postupu při likvidaci starého Mostu a výstavbě nového Mostu inženýra Josefa Odvárku. V roce 1968 pak v několika případech kritický diskurz o likvidaci Mostu pronikl i do „mainstreamu“. Čtenáři deníku *Mladá fronta* tak mohli narazit například na následující řádky:

„Ve jménu rentability – říkají – a hospodářského efektu, ve jménu hodnot, jež po deseti patnácti letech přestaly platit, jsme zničili hodnoty, které se vytvářely staletí. Kdy a kde se to zastaví? Kdo dá záruky, že nebudou znovu padat města třeba jen pro investice na několik let? (...) Srovnali jsme se zemí řadu obcí v pohraničí, aby naše lidová armáda měla kde cvičit. Ze zámků jsme nadělali kasárna, skladiště, sýpky a internáty. Z kostelů kůlny pro hospodářské stroje. Lidské stále ustupovalo ekonomickému, a nakonec to nebylo ani lidské, ani ekonomické. Nicméně všechno bylo řádně zdůvodněno, na všechno byla přesná čísla. Nepochybujeme o tom, že jsou zdůvodněná i čísla o mosteckém uhlí. Zdála se nám neobyčejně přesná, důkladná a prostá, jak houska na krámě. Když jsme se na tu housku v Mostě dívali, viděli jsme, že proti ní nemáme nejmenší šanci. Neměli jsme pro sebe žádnou kalkulaci. Nedovedli jsme vypočítat, co stojí lidský život, kolik litrů čistého vzduchu a kolik měsíců zdraví je nutno zaplatit za jednu tunu laciného uhlí, co obnáší sociální nejistota. Nedovedli jsme vyčíslit, jaký podíl na charakteru lidí a na jejich vzrůstajícím devastačním vztahu k téhle zemi mají úředně posvěcené devastace krajiny, starých usedlostí, kostelů. Nespočítali jsme, kolika procenty se dezolátní stav obce promítá do dezolátního stavu myšlení jejích obyvatel... Nedovedli jsme násobit jednotku krásy faktorem staletí, neuměli spočítat modul vlídnosti prostředí. Argumentovali jsme city, vztahy, budoucností dalších generací. Vyvolávalo to smích, úšklebky

68 KARFÍK, V.: Most – obležené město. Polemika pokračovala v dalších číslech *Literárních novin*: Z obležení musí být cesta ven: Několik příspěvků k článku Vladimíra Karfíka. In: *Tamtéž*, č. 30 (23.7.1966), s. 6 n.; ODVÁRKA, Josef: Odpověď na články „Most – obležené město“ a „Z obležení musí být cesta ven“. In: *Tamtéž*, č. 43 (22.10.1966), s. 7; DUCHOŇ, František: Jedna cesta z obležení. In: *Tamtéž*, č. 51 (17.12.1966), s. 8; SMIL, Václav: Ke stanovisku Ing. Josefa Odvárky. In: *Tamtéž*.

a netrpělivost. Chyběly nám cifry, soubor hmatatelných důkazů, chyběla nám naše přesná houska na krámě. Přesto jsme odcházeli s pocitem, s velmi silným pocitem, že pravda je na naší straně. A že za to staré, špinavé a zašlé město se musíme bít.“⁶⁹

Autoři článku „Odepsané město“ nebyli v letech 1967 až 1969 jediní, kdo se pokoušel argumentovat pro zachování starého Mostu. Po letech opatrných zápasů za záchranu jednotlivých památek či jejich částí se tou dobou důrazněji o slovo hlásili i zástupci památkové péče,⁷⁰ a v Mostě se dokonce v březnu 1969 konala konference o možnostech záchrany tamních historických měšťanských domů.⁷¹ V atmosféře pražského jara i během následujícího roku po sovětské okupaci Československa tak intelektuálové, publicisté, historici a památkáři formulovali opoziční stanoviska, která odmítala projekt likvidace starého Mostu jako takový – nikoli už jen jeho provedení, ale samotný princip výměny historického dědictví a žitého domova lidí za uhlí, peníze a příspěvek k ekonomickému růstu. Ač hlasy těchto kritiků zůstaly i tehdy v menšině a již započatou likvidaci historického města nedokázaly odvrátit, jsou výraznou stopou nastupujícího antitechnokratického diskurzu, který se v téže době hlásil o slovo i ve Spojených státech nebo západní Evropě.

Po potlačení reformního hnutí a s nastupující „konsolidací“ poměrů v létě a na podzim 1969 přestala být přímočará kritika ve stylu výše citovaných článků z šedesátých let možná. Veřejný prostor byl reglementován podstatně důsledněji, než tomu bylo nejen kolem roku 1968, ale i ve srovnání s celou poststalinskou érou (nejpozději od roku 1956). Alternativní návrhy a principiální kritika se stěhovaly do samizdatových a exilových tiskovin. Začala „normalizace“.

Kritika likvidace starého Mostu tak sice byla vytlačena na okraj a její podoby se proměnily, změnil se ale i oficiální diskurz. Jestliže „normalizační“ období bylo érou návratu autoritativnější podoby panství po vzoru pozdních padesátých a raných šedesátých let (včetně kontroly médií, nyní dokonce přísnější), nemohlo znamenat i mechanický návrat myšlenkového světa oněch dob. Oficiální diskurz takzvaného reálného socialismu v Československu sedmdesátých let tak nebyl resuscitací budovatelského nadšení raných padesátých let, ale ani čistě technokratického produktivismu, dominujícího právě pozdním padesátým a první polovině šedesátých let. Do rámce přípustného, ale i oficiálně proklamovaného, byla poměrně sofistikovaně integrována řada akcentů, které během šedesátých let, a to i za pražského jara, zaznívaly ústy nyní vytěsněné společenské kritiky. Netýkalo se to jen distance od stalinských procesů, ale také sféry, která je v souvislosti s mosteckým příběhem klíčová: úcty k dědictví minulosti a péče o kulturní památky. Mostecký příběh se tak stává jedinečnou sondou, jež umožňuje sledovat vznik nového paradigmatu: syntézy inženýrské a technokratické mentality s humanistickým diskurzem ohleduplnosti k dědictví minulosti, jež spoluutváří prostředí života a práce moderního člověka.

69 HNÍKOVÁ, Olga – LOSOS, Ludvík: Odepsané město. In: *Mladá fronta* (21.6.1968), s. 4.

70 NA, f. Státní ústav památkové péče a ochrany přírody (nezpracováno), Výzkum středověkého Mostu, červenec 1969.

71 *Tamtéž*, Most – město: Záznam z porady k záchraně měšťanských středověkých domů, 30.4.1969.

Ohleduplný pokrok

Většina Čechů neví, že Most kdysi byl cenným historickým městem s asi třemi desítkami tisíc obyvatel. Jeden mostecký příběh se ale zapsal do obecného povědomí. Když je řeč o městě Most v dobách státního socialismu, lidé si vzpomenou na stěhování kostela. Na podzim 1975 totiž byl pozdně gotický chrám Nanebevzetí Panny Marie, nejcenější mostecká památka, přemístěn o zhruba osm set padesát metrů východním směrem od původní lokality v centru starého Mostu. Kostel o hmotnosti deset tisíc tun byl během jednoho týdne přesunut po speciálně vybudovaných kolejích na speciálně konstruovaných vozících na bezpečné místo, pod nímž se již nenacházelo uhlí, jež by snad někdo chtěl v budoucnu vytěžít. Operace, která do té doby neměla ve světě obdoby, se zdařila.

Po technické stránce se jednalo o mimořádně sofistikované a progresivní řešení náročného úkolu, které je i z dnešního pohledu pozoruhodné. Nás zde ale zajímá spíše role, kterou záchrana středověkého katolického kostela hrála v rámci oficiálního narativu o transformaci Mostu a obecněji v „normalizačním“ diskurzu o vztahu socialistického státu k životnímu prostředí a historickému dědictví.

Samotné rozhodnutí o záchraně kostela padlo již hluboko v šedesátých letech. Zasloužili se o ně především zástupci památkové péče, kunsthistorici, historici z muzeí v Mostě a v Litvínově (řediteli zde v klíčové první polovině šedesátých let byli Ludvík Losos a František Šmahel). Ústřední orgány KSČ a československá vláda o osudu kostela rozhodovaly v několika etapách v letech 1963 až 1966; mezi hlavní zastánce zachování stavby jakožto celku (nejlépe realizovatelné právě přesunem) patřil tehdejší ministr školství a kultury (v letech 1963 až 1965), reformní komunista a rodák z nedalekých Hostomic nad Bílinou Čestmír Císař spolu se svým nástupcem Jiřím Hájkem, do jejichž agendy záchrana památky spadala.⁷²

Záchrana gotického kostela se tehdy jevila jako obtížný úkol a odvážný cíl nejen z technického a finančního hlediska (z tohoto důvodu ji až do roku 1966 odmítalo ministerstvo financí); předseda Krajského národního výboru v Ústí nad Labem Jan Jelínek ještě v roce 1966 naléhal na Jiřího Hájka, aby vláda „vzala v úvahu“, že v Severočeském kraji je třeba řešit naléhavější problémy než záchranu kostelů a že „větší část obyvatelstva by stavěla tuto mimořádně náročnou záchrannou akci do přirozeného protikladu s neřešenými a palčivými problémy Mostecka“.⁷³ Nákladná záchrana památky evropské pozdní gotiky byla politicky riskantní i z hlediska mosteckého okresního národního výboru. Na zářijové poradě roku 1966 jeho funkcionáři argumentovali, že je absurdní, aby stát bojující proti náboženským předsudkům zachraňoval kostel, a že vzhledem k akutně chybějícím službám a dalším citelným problémům na Mostecku se bude taková akce lidem jevit jako zbytečné plýtvání. Okresní národní výbor se nicméně ve svém stanovisku nakonec – navzdory

72 Tato jednání dokumentují vládní materiály a korespondence k tématu, uložené v Národním archivu, f. ÚPV – běžná spisovna, k. 163, sign. 356/1/12 – I (1965–1967).

73 *Tamtéž*, dopis předsedy KNV v Ústí nad Labem Jana Jelínka ministru školství a kultury Jiřímu Hájkovi ze 17.9.1966.



Porubní fronta postupuje. Někdejší Oblouková ulice v roce 1974

předpokládané nepřízni veřejného mínění – postavil za zachování kostela, s tím že „není přece možné přistupovat k záchraně této významné architektonické památky, která překonala věky, z hlediska dnešních našich obtíží“, a zároveň vyjádřil připravenost smysl nepopulárního opatření vysvětlovat pracujícím.⁷⁴ To se zřejmě nedařilo vždy, alespoň ne na celostátní úrovni, jak o tom svědčí ojediněle dochované protesty občanů.⁷⁵

Záchrana katolického kostela, vyžadující nakonec téměř stomilionovou investici, tak ještě v polovině šedesátých let představovala mimořádně problematický politický krok, který sice vycházel vstříc přáním expertů z oboru památkové péče i osobnostem z okruhu humanitní inteligence, který ale zároveň potenciálně ohrožoval legitimitu komunistické strany jakožto avantgardy pokroku. Příprava operace probíhala v tichosti, ve vládních sekretariátech a v komunikaci s příslušnými národními výbory i inženýry, kteří měli nakonec zvolenou variantu přesunu celého kostela po kolejích technicky připravit. V tisku (kromě lokálního *Kulturního kalendáře Mostecka*

74 *Tamtéž*, Stanovisko Rady ONV Most pro ministerstvo školství a kultury, 30.9.1966.

75 Někteří občané vnímali investování závratné sumy do záchranu kostela, z jejich pohledu reliktu překonané minulosti, skutečně jako zbytečné utrácení v situaci, kdy by bylo třeba stavět silnice a továrny, nemocnice a sportoviště, sídliště a města. Takto vyznívá např. nedatovaný dopis pracujících z Kladenska zasláný předsednictvu vlády koncem října 1966. (*Tamtéž*, k. 167, sign. 356/1/12, II.)



Hornický spolkový dům (Repre) v Mostě, postavený v letech 1921–1923, byl vyhozen do povětří 31. března 1980

a intelektuálních *Literárních novin*) se o záchraně kostela až do roku 1968 psalo jen sporadicky a bylo znát, že národní výbory, vláda ani komunistická strana tuto záležitost nechtějí stavět na odív.

To vše se radikálně změnilo v závěru šedesátých let, a především v první polovině let sedmdesátých. Bez ohledu na zvraty politické situace a dramatické výkyvy společenské atmosféry v letech 1967 až 1975 můžeme sledovat kontinuální vze-stup pozornosti věnované právě této akci. Nastupující „normalizace“ přitom téma nevytlačuje mimo veřejnou sféru, četní novináři se jej naopak – zřejmě v souladu s přáním stranických funkcionářů i poslanců národních výborů – chopí a během několika měsíců až let z něj učiní centrální příběh, zastíňující likvidaci starého Mostu, výstavbu Mostu nového i s tím spojený rozvoj těžby hnědého uhlí. Je evidentní, že zadavatelé či inspirátoři několika stovek článků, které jen v letech 1970 až 1975 oslavovaly záchranu a přesun mosteckého chrámu, si tak či onak uvědomovali proměnu myšlenkového světa své doby.

Tato proměna přitom nesouvisela jen se stopou, kterou v československé, a zejména české společnosti zanechala živá veřejná debata roku 1968. Na přelomu



Odstrojování děkanského chrámu Nanebevzetí Panny Marie v březnu 1972, několik let před jeho stěhováním

šedesátých a sedmdesátých let se v celé Evropě z dříve expertního tématu ochrany historických památek stává diskurz vlastní výrazné (byť zřejmě stále ještě ne větší) části společnosti. Městské elity i střední vrstvy tou dobou začínají v západním Německu, Francii i Británii důrazně kritizovat modernistickou utopii racionálně uspořádaných měst i plošné bourání staré zástavby. Tento vývoj vrcholí v roce 1972 přijetím Mezinárodní úmluvy o ochraně kulturního dědictví.⁷⁶ Socialistické země tuto proměnu vztahu k dědictví minulosti reflektovaly a v podstatě kopírovaly. Sovětský svaz začal již koncem šedesátých let neutralizovat volání po zachování kulturního dědictví prostřednictvím konkrétních (zprvu značně selektivních) akcí, kdy například příslušné úřady vytipovaly skupinu výjimečně cenných pravoslavných kostelů, jež měly být chráněny před demolicí a restaurovány. V roce 1973 bylo historické centrum Moskvy rozděleno do devíti památkových zón, takže projekty typu hotelu Rossija v bezprostřední blízkosti Kremlu či rozparcelování arbatské čtvrtě od té doby již nebyly přípustné. Vývoj v socialistických zemích středovýchodní Evropy byl obdobný. Poté co zbourání kostela sv. Pavla v Lipsku v roce 1968 vyvolalo protesty obyvatel, začala se zásadně měnit i kulturní politika Německé demokratické republiky v oblasti architektury a urbanistiky, která se v sedmdesátých letech začala více než na internacionální modernu orientovat na pruskou tradici.

⁷⁶ Srv. FRANCIONI, Francesco: *The 1972 World Heritage Convention: a Commentary*. Oxford, Oxford University Press 2008.

Podobný důraz na národní a historickou kontinuitu, obnášející i zvýšení investic do opravy historické zástavby a vyhýbání se demolicím cenných historických staveb, byl v sedmdesátých a osmdesátých letech charakteristický pro většinu zemí státního socialismu.

Československo, které mohlo navázat na dlouhou linii památkové péče i na akcentování národních tradic, jak je ztělesňoval v padesátých letech Zdeněk Nejedlý, v tomto směru nebylo výjimkou. Památky minulosti měly pro pozdně socialistický československý stát důležitost nejen jako zdroje historického poznání či jako nositelé estetických hodnot; byl jim navíc připisován „kulturně-výchovný“ či „kulturně-ideoový“ význam a za jejich ochranu měl nést zodpovědnost jak socialistický stát, tak i každý občan. Zachované stopy minulosti v podobě historických památek tak z dobového pohledu umožňovaly „poznávání dějin a budování nové kultury“. Tvořily „nepostradatelnou součást životního prostředí člověka“, kterému napomáhaly „při jeho vzdělání, výchově, rozvoji estetického cítění ... k vytvoření vlastního pocitu národní hrdosti a uvědomění“.⁷⁷ O tom, že pozdně socialistický stát tento ideologický postulát péče o památky minulosti jakožto důkaz kulturní vyspělosti bral vážně, svědčí mimo jiné tehdejší konkrétní praxe. V sedmdesátých a osmdesátých letech byly vedle menších památkových zón zakládány a rozšiřovány poměrně rozsáhlé městské památkové rezervace. Jejich počet na území Československa na prahu osmdesátých let překročil tři desítky. Mnohé z těchto rezervací byly v následujících letech buď kompletně rekonstruovány, nebo národní výbory ve spolupráci s památkáři alespoň zabezpečily nejcennější části těchto historických center před dalším chátráním.

Právě v oblasti vztahu k dědictví „slavné minulosti“, a konkrétně v diskurzu i praxi památkové péče, je možné sledovat patrně nejvíce konvergencí mezi kritikou stalinského a poststalinského produktivismu, jak se rozvinula v druhé polovině šedesátých let, a oficiální „normalizační“ ideologií, jež (v souladu s touto kritikou) v sedmdesátých a osmdesátých letech kladla důraz na tradici a péči o historické dědictví. Potírání určitých forem kritiky, a zároveň reálné akceptování obsahu této kritiky, tedy postupná integrace východisek kritického diskurzu do ideologické stavby „reálného socialismu“, ostatně tvoří jeden z rysů československé „normalizace“.

S tímto obecnějším posunem diskurzu i praxe péče o památky minulosti souvisela i nepřehlédnutelná proměna způsobu, jak se psalo o mosteckém projektu, srovnáme-li polovinu šedesátých a začátek sedmdesátých let. Civilizační výkon, na němž stavěl svou legitimitu „normalizační“ stát, již nebylo možné redukovat na miliony tun vytěženého uhlí a miliardy kilowatthodin vyprodukované elektrické energie. „Normalizační“ technokracie výrazně více než komunistická moc před rokem 1968 přejímala konzervativní étos ochrany dědictví a „výměna“ historického města Mostu za uhlí pod jeho ulicemi tak hrozila vrhnout stín na legitimitu jejího postupu. Již dříve plánovaná záchrana historicky cenného kostela tak mohla poskytnout kýžené ospravedlnění pro celý již nezvratně probíhající projekt.

77 ŠTĚPINOVÁ, Naďa – SUM, Antonín (ed.): *Památky a mládež: Příručka pro mladé ochránce památek*. Praha, Státní zemědělské nakladatelství 1983, s. 8.



Kostel v pohybu, 11. říjen 1975. Přesun děkanského chrámu o téměř kilometr po kolejích za pomoci speciálních transportních vozíků byl unikátní akcí, která se těšila pozornosti československé, ale i světové veřejnosti

Přesun kostela se nakonec stal ikonou celého mosteckého příběhu a naprostá většina článků o Mostě ze sedmdesátých let se věnovala právě tomuto jedinému aspektu destrukce historického města v zájmu těžby a průmyslového rozvoje. Nešlo přitom o výměnu technokratického – či v užším pojetí produktivistického – pojetí světa za nostalgii a propagaci péče o historické dědictví. Oba narativy se tu naopak proplétaly a navzájem doplňovaly. Přemístění kostela bylo prezentováno a podle všeho i vnímáno jako „technická událost globálního významu“⁷⁸ a novináři pěli ódy na „techniku, která je mostem mezi minulostí a budoucností“.⁷⁹ Náročná operace byla explicitně hodnocena jako „příklad technické vyspělosti naší republiky“, tedy dokonce jako vývěsní štít Československa na mezinárodní scéně.⁸⁰

Inženýrskou euforii neomezených technických možností, dovolujících realizovat dříve nemyslitelné, doplňoval motiv péče o trvalé hodnoty a úcty k práci lidí

78 ek: Kostel versus uhlí. In: *Československý horník*, roč. 3, č. 24 (11.6.1970), s. 6.

79 (ma): Kostel na kolech. In: *Svět práce*, roč. 8, č. 41 (8.10.1975), s. [3].

80 Tamtéž.

minulých generací. Desítky článků tak opěvovaly záchranu kostela jako důkaz zodpovědného vztahu socialistického státu k historickým hodnotám – což mnohé z nich současně stavěly do kontrastu k bezohlednosti západních kapitalistických koncernů: „Proto, že je to kulturní památka nesmírné ceny, socialistický stát neváhá vynaložit prostředky na její uchování, i když jde o církevní stavbu. V kapitalistickém světě by koncern, zabývající se těžbou uhlí, určitě prostředky na záchranu stavby kostela nevydal. Ani buržoazní stát by neměl dost prostředků pro takovou akci. (...) I když jde o akci výjimečnou v celosvětovém měřítku ... není výjimečná naše snaha o uchování kulturních památek vůbec. Tato snaha je pro socialismus příznačná, je systematická. Přesunem chrámu, který stál v cestě nezbytnému rozvoji ekonomiky, dokumentujeme tedy ne pouze technickou vyspělost, úroveň našich vědců, inženýrů i dělníků, ale také vyspělost kulturní, kterou dovedeme dát najevo nejen myšlenkami.“⁸¹ Přesun kostela svědčil o tom, „jakou pozornost věnuje naše společnost zachování historických hodnot“, a dokazoval předstih socialismu před západním kapitalismem (reprezentovaným potápějícími se Benátkami, narušenými plastikami katedrály v Kolíně nad Rýnem, hrozícím zřícením athénské Akropole a římského Kolosea...) „Jde o základní vztah k člověku a jeho dílu, k minulosti i budoucím generacím,“ sumarizoval citovaný článek v týdeníku *Svět práce*.⁸²

Konstrukce tohoto narativu ani míra a energie, s nimiž byl příběh mosteckého kostela veřejně „vystavován“ a v nejrůznějších obměnách vyprávěn, pochopitelně v autoritativním systému státního socialismu nebyly věcí náhody, ale z velké části mocenského záměru. To potvrzuje mimo jiné rozsáhlá dokumentární tvorba, jež záchranu chrámu provázela. Již od počátku sedmdesátých let nechal Státní ústav památkové péče a ochrany přírody natáčet některé záchranné práce. Tyto záběry pak byly využity v letech 1974 a 1975, kdy ústav z iniciativy Ministerstva kultury ČSR a ve spolupráci s organizací Transfera nechal natočit a vyrobit o přesunu kostela seriál o jedenácti dvacetiminutových dílech. Režíroval jej František Lukáš, dramaturgem seriálu byl Vladimír Šilhan. První díl vysvětloval památkovou hodnotu chrámu, další se věnovaly ekonomickému zdůvodnění konkrétní varianty přesunu, záchranným stavebním pracím či technickému řešení přesunu a poslední dva zachycovaly samotné stěhování a usazení kostela na novém místě v září 1975. Předpokládaná cena natáčení a výroby tohoto seriálu se pohybovala okolo tří a půl milionu Kčs, finální náklady byly ovšem vyšší, protože zejména poslední dva díly, vyžadující natáčení i v noci, se prodražily. Některé díly se sice promítaly v kinech po severních Čechách i v Československé televizi, vláda dala nicméně prostřednictvím ministerstva kultury na vědomí, že tato spíše technická dokumentace neplní hlavní účel popularizace záchrany chrámu, tedy „propagovat účinnou formou péči socialistického státu o historické památky a zdůraznit, že hospodářské zájmy nejsou

81 (jsm): Hmota v pohybu: Světově ojedinělá akce pro záchranu cenné historické památky. In: *Zemědělské noviny* (2.10.1975), s. 1.

82 Kostel na kolech.



Děkanský chrám se jako architektonickou památku podařilo nákladným a pozoruhodným způsobem zachránit, ocitl se ovšem na místě vzdáleném a rychlostní komunikací odděleném od nového města (nedatováno)

v socialistickém státě prosazovány necitlivě a na úkor historického dědictví“.⁸³ Z toho důvodu měl být z natočených filmových materiálů sestříhán zkrácený populární film v rozsahu zhruba třicet až čtyřicet minut, určený zejména pro televizní vysílání, a poté ještě kratší propagační film v délce deset až patnáct minut pro nejrůznější účely, včetně propagace v zahraničí prostřednictvím různých jazykových mutací. Finální verze této zhuštěné varianty byla nakonec v režii Jindřicha Fairaizla vyrobena až v roce 1988, protože úprava kostela (jež měla být rovněž zachycena ve filmu) a jeho zpřístupnění na novém místě se oproti původnímu plánu o celé desetiletí zpozdily. Díky velkorysé podpoře propagace záchrany chrámu a samozřejmě i díky mediální přitažlivosti tématu ovšem nakonec nezůstalo jen u jedenáctidílného seriálu a dvou kratších populárních dokumentů. Dva další dokumenty vyrobené a vysílané Československou televizí se věnovaly výhradně problematice záchrany děkanského chrámu a příběh kostela kromě toho tvořil důležitou součást mnoha dalších televizních dokumentů či filmových týdeníků věnovaných Mostu, Mostecku či obecně severním Čechám.

Propagační plán se podařilo naplnit vrchovatou měrou. Československá i mezinárodní veřejnost v roce 1975 žasla nad technologickou vyspělostí socialistického

83 NA, f. Státní ústav památkové péče a ochrany přírody (SÚPPPOP) (nezpracováno), Most – komplexní program filmové dokumentace a jejího využití, korespondence Ministerstva kultury ČSR a SÚPPPOP (1974).

státu a podvědomě přijala i spolu s kostelem transportované poselství o ohledu a péči, jež tento stát navzdory všem negativním důsledkům industriální modernity věnuje historickému dědictví. Tento úspěch ovšem nezůstal omezen jen na dobu stěhování chrámu, ba ani na éru pozdního socialismu; trvá dodnes. Je to právě téma přemístěného kostela, které znovu a znovu přitahuje pozornost nejen široké veřejnosti, ale i mnoha badatelů, kunsthistoriků, archeologů, muzeologů, odborníků na památkovou péči, historiků. A tak o záchraně kostela bylo od poloviny sedmdesátých let sepsáno více studií než o zničení celého města.

Most jako svědectví o proměnách modernity

Mosteckému příběhu se dá rozumět jako vyprávění o komunistické zvlášti. Autoritativní stát, zakládající svou legitimitu na rozvoji těžkého průmyslu, neváhal zlikvidovat jedno z nejcennějších historických měst na svém území, aby mohl co nejjednodušeji vytěžit miliony tun nekvalitního uhlí a proměnit je v energii potřebnou pro továrny i stoupající spotřebu domácností. Neváhal připravit o domov tisíce lidí a nastěhovat je do betonového sídliště.

Jakkoli takový příběh zní věrohodně, širší dobový kontext i dostupné prameny se mu vzpírají. Poválečná historie města Most je bezpochyby také specifickým projevem produktivistické ideologie a direktivní praxe státního socialismu. V daleko větší míře je ale vypouklým zrcadlem evropské (a nejen evropské) průmyslové moderny. Zrcadlem charakteru moderní společnosti, různých forem odcizení i samopohybu hospodářského rozvoje proměňujícího člověka a jeho životní prostředí.

V severních Čechách se setkalo hned několik faktorů prohlubujících odcizení mezi lidmi a prostředím jejich domova. „Sudetské bezdomoví“, konjunkturální téma posledních let, bylo jen jedním z nich. Jistě platí to, na co upozorňoval František Šmahel již na počátku šedesátých let, že totiž v tradičních a kontinuálně osídlených regionech by se proti záměru „vyuhlení“ historického města zvedl (i v podmínkách autoritativního režimu) odpor místního obyvatelstva. Lidé ze starého Mostu se těšili na ústřední topení, zdejší pracující museli poslanci národních výborů vysvětlovat, proč má smysl zachraňovat kostel, a o několik článků odsuzujících v *Literárních novinách* ztrátu historického města se tu zajímali jen nemnozí.

Právě Mostecko ale patřilo v rámci někdejších Sudet k výrazně česky osídleným regionům a samotný Most se stal v souvislosti s dějinami dělnického hnutí významným symbolickým centrem české kolektivní paměti. Přetržení vazeb charakteristické pro české pohraničí jako celek tak nemůže být vševysvětlujícím klíčem k pochopení toho, proč byl zbourán a postaven Most, vytěženo uhlí a proč tento experiment (přinejmenším do konce sedmdesátých let) přispíval spíše k upevnění než k otřesení legitimacy státního socialismu. Vedle lokálního fenoménu sudetského odcizení se tak jako ještě významnější jeví setkání mentality lidí z těžebního regionu, uvyklých na zdánlivý samopohyb těžby a produkce, s technokratickým optimismem poválečné Evropy.

Obyvatelé severních Čech si od konce 19. století zvykali na podřízenost člověka a jeho životního prostředí průmyslovým zájmům a ekonomickému růstu. Roztáčející se kola stále efektivnější těžby, umožněné technologickým pokrokem, zvyšující se spotřeby a jí vyvolaným tlakem na další zvýšení těžby začala už před první světovou válkou obracet dříve malebnou krajinu doslova naruby. Ekonomická moc tu ještě více než v jiných krajích vytlačila jiné faktory určující život zdejší společnosti na okraj. Výraz „ustoupit těžbě“, sloužící jako eufemismus likvidace kulturní krajiny nebo demolice konkrétních budov a časem i obcí, vystihuje mnohé z mentálního světa regionů, jejichž tvářnost začala v první polovině dvacátého století určovat povrchová těžba surovin. Zdálo se rozumné, že slabší ustupuje silnějšímu, domov ekonomickým zájmům, krásné potřebnému.

Tento specifický rys, který spoluurčoval myšlení lidí (mimo jiné) na Mostecku již dávno před válkou a nuceným vysídlením velké části obyvatelstva, se ukázal jako mimořádně kompatibilní s diskurzem charakteristickým pro vrcholící evropskou modernu v prvních třech poválečných desetiletích – s vírou člověka v jeho vlastní schopnost předjímat, a tudíž i racionálně plánovat budoucnost. Toto přesvědčení, které po zkušenostech hospodářské krize a druhé světové války Evropě nabízelo naději, že se podaří nejen překonat tíživé poválečné poměry, ale i zabránit příštím katastrofám, mělo řadu různých podob. Na příkladu mosteckého experimentu jich můžeme sledovat hned několik – od jednostranného (stalinského) důrazu na produkci přes různé formy ekonomické redukce světa až po komplexnější technokratické vnímání reality, projevující se mimo jiné v architektuře, urbanismu a vizích civilizační přeměny krajiny. Tyto přístupy sice ve své době stály často proti sobě, navzdory všem odlišnostem je však všechny spojuje redukce světa a života na hodnoty, které se dají exaktně spočítat a s jejichž trajektoriemi směrem do budoucnosti je možné pracovat podobně, jako to dělají fyzikové či matematici.

V československém případě toto pojetí světa čerpá výraznou inspiraci z marxistické filozofie, přitom se ale plně rozvíjí spíše až v šedesátých a sedmdesátých letech minulého století a v některých svých projevech stojí v opozici ke stalinskému modelu sociální revoluce implementované dominantní politickou mocí. I v rámci rozhodovacích procesů můžeme sledovat, jak tuto politickou moc (zosobňovanou charismatickými starými komunisty a lokálními stalinskými diktátory) na přelomu padesátých a šedesátých let zčásti nahrazují expertní a ekonomické elity. Revoluční étos je vystřídán technokratickou racionalitou. Právě to je mezník, jenž určuje počátek příběhu, o kterém tu byla řeč.

Jestliže jeden pól technokratického myšlení představuje ekonomický redukcionismus a produktivismus, tedy měření světa na základě hospodářských ukazatelů, stojí na druhém konci téhož myšlenkového proudu utopie racionálně uspořádaného světa budoucnosti zaručujícího důstojný a dobrý život všem lidem. Jednu z dějových linií mosteckého příběhu, příslib a následné budování nového města, můžeme číst právě jako technokratickou adaptaci utopického myšlení.

Ideologická východiska expertních plánů a populárních představ provázejících právě tento aspekt mosteckého experimentu, tedy snaha o vytvoření stejných životních podmínek pro každého občana, byla výrazně rovnostářská. Také finální podoba

části města postavené po roce 1960 nepřipouštěla výrazné rozdíly ve standardu bydlení. Plánování a budování nového Mostu se z této perspektivy jeví jako specifický projev komunistické ideologie a politické praxe diktatury komunistické strany. Nejen zjevná francouzská (Le Corbusier) či prvorepubliková (Zlín) inspirace ovšem poukazuje na výrazně širší modernistické souvislosti „reálně existujících utopií“. Důvěra v racionální řešení veškerých sociálních problémů i disciplinace či výchova řádných občanů prostřednictvím prostorového uspořádání jejich životního prostředí navazují na dlouhodobé tradice tkvící svými kořeny v osvícenství – a ve dvacátém století patří k průvodním znakům moderního technokratického myšlení na Východě i na Západě. Vědeckotechnická revoluce se svým důrazem na expertní modely vládnutí a příslib uskutečnění nejlepšího možného modelu státu a společnosti nachází v mosteckém příběhu mimořádně doslovné, jinak ale nikterak specifické uplatnění.

* * *

Redukce světa na ekonomické ukazatele i technicistní prognózy budoucnosti začaly během šedesátých let napříč Evropou vzbuzovat kritické reakce; nejprve v kruzích humanitní inteligence, postupně ale i v širších společenských vrstvách. Na důležitosti získávají „měkké“ faktory života společnosti, jako ochrana životního prostředí, hodnota domova jako žitého (nikoli racionálně konstruovaného) prostředí či úcta k historickému dědictví a snaha o jeho zachování. V liberálním prostředí zemí na západ od železné opony jsou tyto průvodní jevy krize industriální modernity výraznější a také důsledky zpochybnění jejich základních pilířů jsou již v sedmdesátých letech hlubší. I v našem příběhu ale tvoří právě tento obrat druhý výrazný mezník.

Země státního socialismu se svým důrazem na průmyslovou produkci a spravedlivou distribuci materiálního blahobytu reagovaly na krizi vrcholící industriální modernity výrazně těžkopádněji než státy liberálního evropského Západu. Trhliny oficiálního diskurzu s jeho technologickým optimismem, produktivismem a materialismem uspokojování životních potřeb se ale začaly i v Československu výrazně rozevírat přibližně ve stejné době jako v zemích západní Evropy či ve Spojených státech. Již od přelomu padesátých a šedesátých let sílí environmentalistická kritika reagující na stále špinavější řeky, otrávený vzduch, první umírající lesy nebo zaplavení krajiny při stavbě přehrad. Diskurz péče a záchrany historického dědictví se z expertních kruhů do širší veřejné debaty transformuje výrazně pomaleji, i tady ale v druhé polovině šedesátých let dochází k postupnému prolamování nového způsobu myšlení do hlavního proudu, ztotožňujícího staré s nepotřebným, přežitým či nezdravým. Intelektuální zázemí těmto opozičním stanoviskům, zdůrazňujícím pokorný a odpovědný přístup k životnímu prostředí a péči o kulturní dědictví po předcích jakožto předpoklady civilizované společnosti, přitom v Československu a dalších socialistických státech poskytovala až hluboko do sedmdesátých let rovněž především marxistická filozofie. Paradox socialistické utopie spočívá právě ve skutečnosti, že mohla poskytovat intelektuální východisko či rámec protichůdným

diskurzům: mohla být redukována na čísla, ekonomický růst a zisk, anebo se o ni mohlo opírat hledání lásky a krásy.

Cenzura a autocenzura po potlačení pražského jara sice zadusily otevřený dialog, nemohly však zvrátit proměnu myšlenkového světa lidí. Mocenské elity „normalizačního“ Československa si dobře uvědomovaly, že civilizační výkon, na němž stavěly legitimitu obnovené diktatury, již nemůže obnášet jen stoupající efektivitu těžby a výroby nebo spravedlivě distribuované bydlení v důstojných podmínkách. Velké finále likvidace starého Mostu proto v sedmdesátých letech nebylo představováno jako vítězství pokrokových sil nad minulostí. A pokud ano, pak ve výrazně méně agresivní, sofistikovanější podobě, než jak se o transformaci tohoto města mluvilo na konci padesátých nebo v raných šedesátých letech. Narativ likvidace starého města otevírající bránu k „černému zlatu“ byl zastíněn příběhem záchrany pozdně gotického katolického kostela. Elity „normalizačního“ Československa tak našly důmyslný způsob, jak propojit technokratický a humanistický diskurz; jak držet krok s dobou. S nadsázkou řečeno, bylo to téměř řešení kvadratury kruhu. Technokratický diskurz založený na přesvědčení, že člověk může rozložit svět, který obývá, na kousky, a zase je beze ztráty (ba naopak s čistým ziskem) někde jinde složit dohromady, se ukázal jako pozoruhodně flexibilní a životaschopný. Záchrana starého kostela, původně z perspektivy politických a ekonomických autorit vlastně kompromis s památkáři, se stala triumfem právě tohoto způsobu myšlení.

Když dnes navštívíte zachráněný kostel, který se nachází mimo nové město tak trochu na území nikoho, můžete v jeho kryptě zhlédnout krátkou verzi filmu o jeho záchraně, vyrobenou v sedmdesátých letech podle pokynů z nejvyšších politických míst. Dozvíte se, že kostel stál na kvalitním hnědém uhlí, a rozhodně proto nemohl zůstat na svém místě. Že čeští inženýři, architekti, urbanisté, experti na ochranu památek i představitelé města, okresu, kraje a vlády nakonec našli nejlepší řešení, jak vytěžít uhlí, a zároveň zachránit kostel. Že to byl velký úspěch, který obdivoval celý svět.⁸⁴ A dál už nic. Žádný současný kritický komentář, nic o městě, které bylo a už není. Jako by toto byl ten skutečně pravdivý příběh. A svým způsobem vlastně je. Vypovídá o světě, v němž žijeme a který spoluutváříme.

84 Řečeno s Eaglem Glassheimem: „Ničením historie se režim do historie zapisoval, na což jsou v Mostě mnozí hrdí.“ (GLASSHEIM, M.: *Most, the Town that Moved*, s. 471 – viz pozn. 3.)