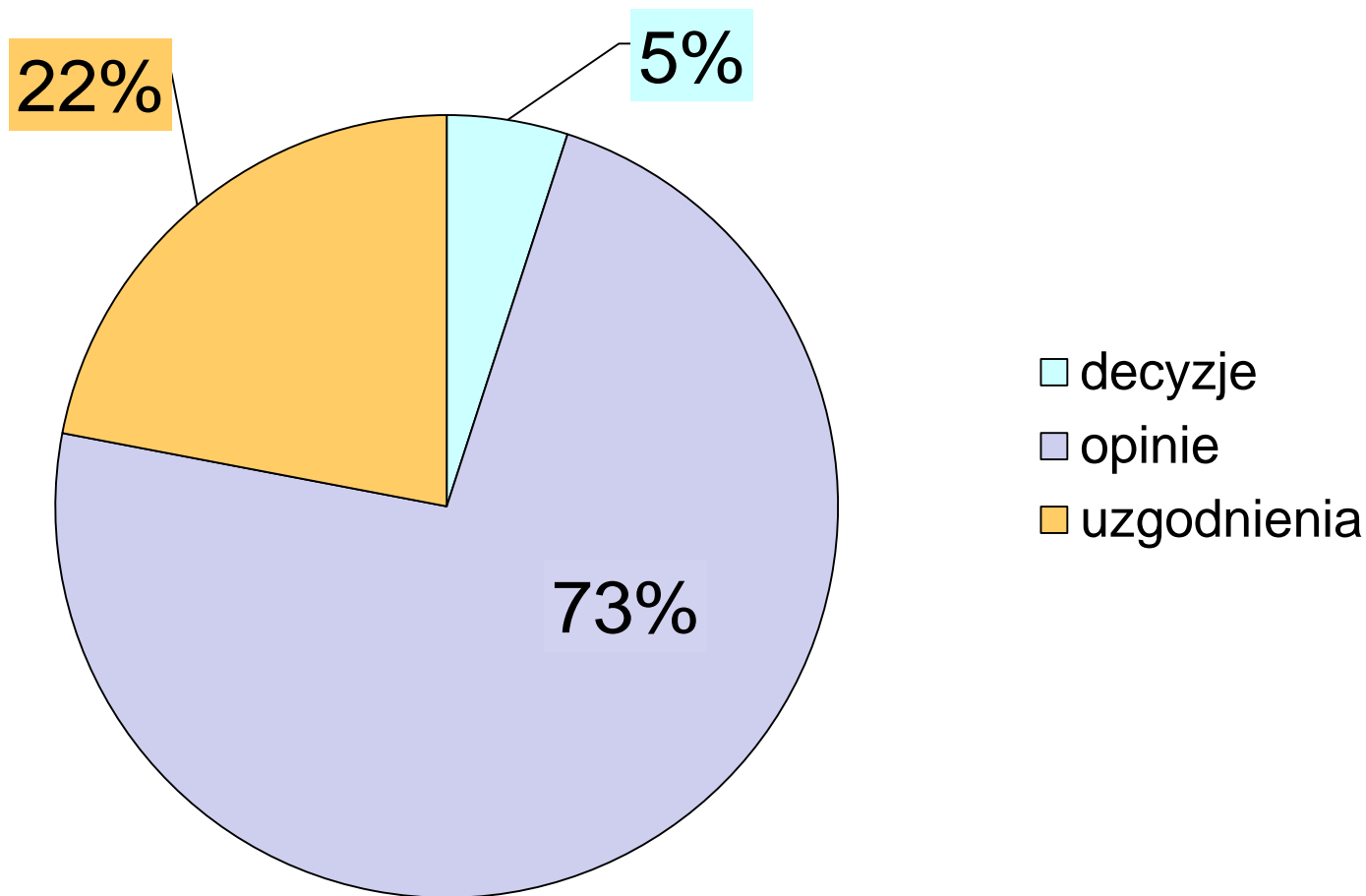


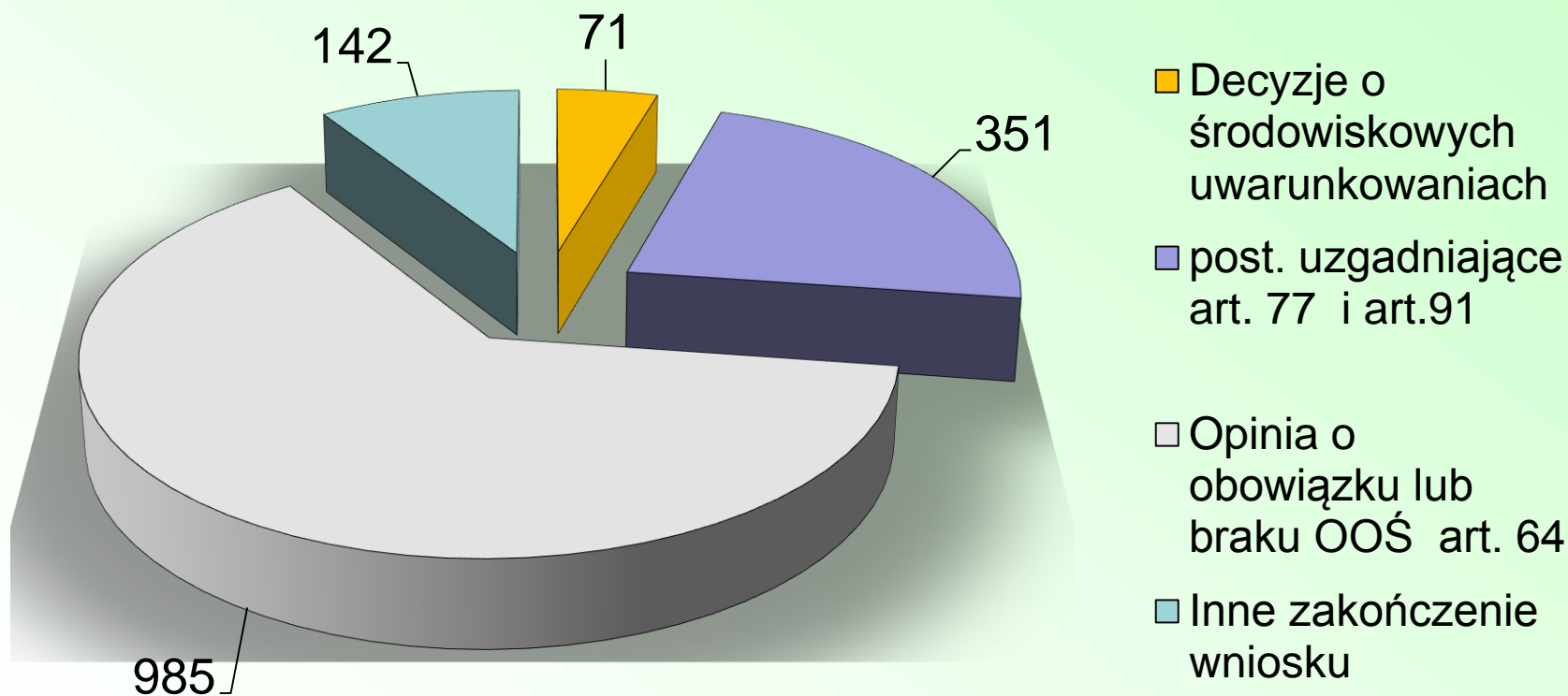
Procedury wydawania
decyzji o środowiskowych
uwarunkowaniach i oceny
oddziaływania na
środowisko - *problemy
ogólne w RDOŚ w
Krakowie*



Procentowy podział spraw dotyczących OOS (I i II grupa) prowadzonych w 2012 r.

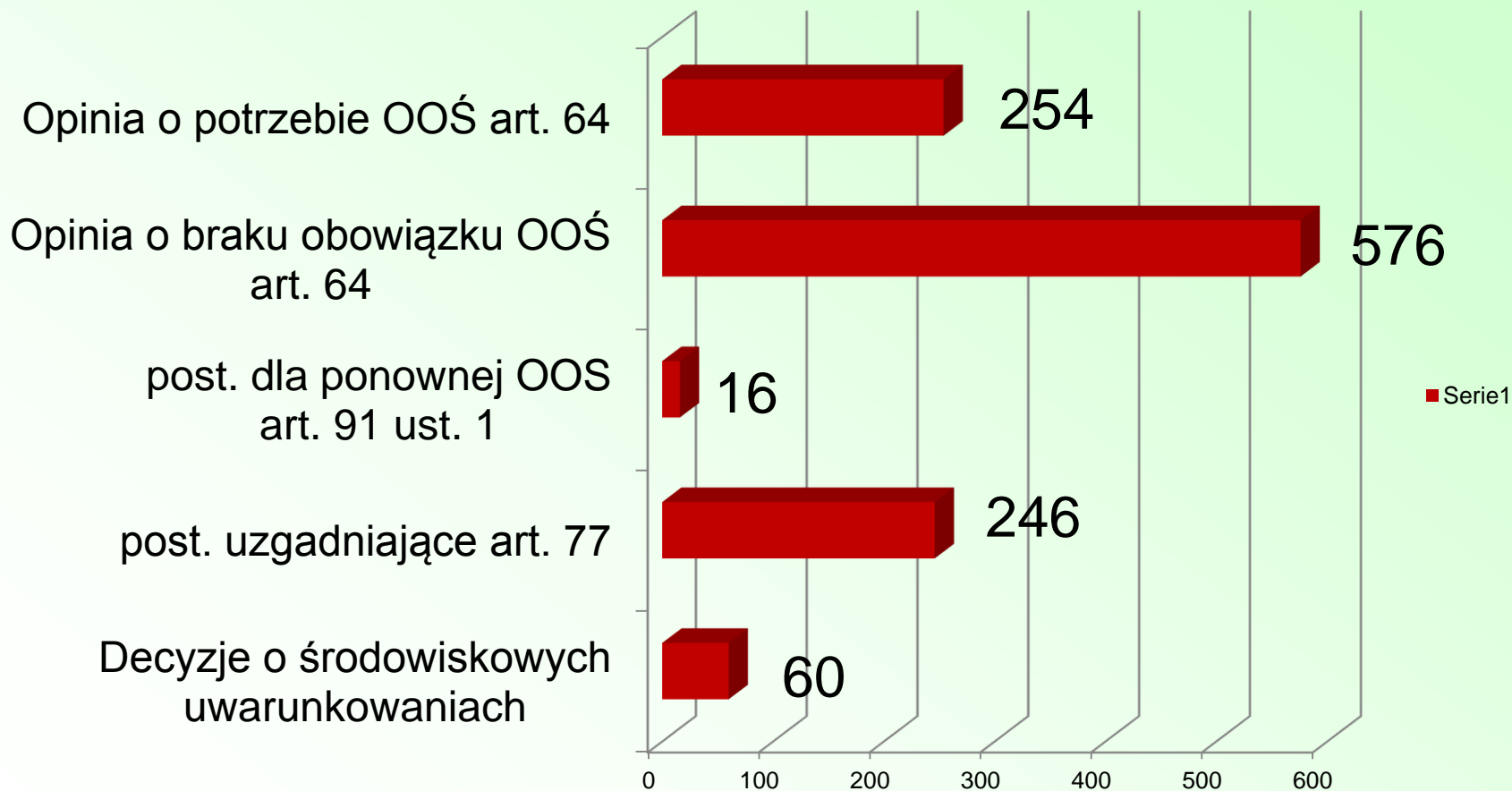


Ilościowy podział spraw dotyczących OOŚ (I i II grupa) prowadzonych w roku 2012



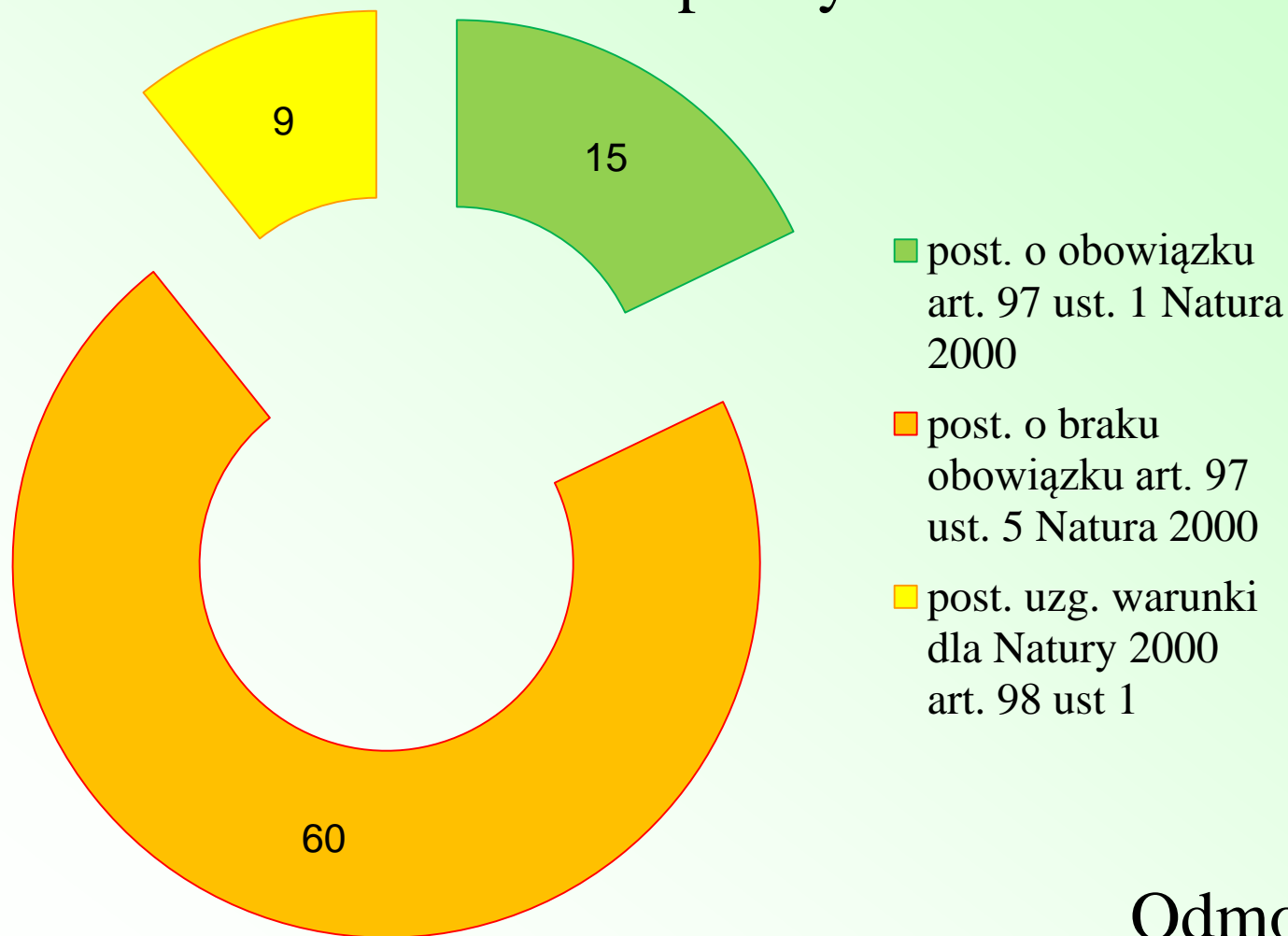
Odmowy: 1 decyzja, 4 postanowienia

Ilościowy podział spraw dotyczących OOS (I i II grupa) zakończonych w roku 2012



Ilościowy podział spraw dotyczących OOS (III grupa) prowadzonych w roku 2012

84 sprawy



Odmowy:
1 postanowienie

Przeprowadzenie OOŚ dla III grupa może być wymagane w przypadku budowy przedsięwzięcia nie spełniającego kryteriów rozporządzenia Rady Ministrów z dnia 9 listopada 2010 r. w sprawie przedsięwzięć mogących znacząco oddziaływać na środowisko, ale mogącego wpływać negatywnie na obszar Natura 2000

* możliwość wpływu rozważa organ gminy, budowlany, koncesyjny, wodno-prawny

PONOWNA OCENA **ODDZIAŁYWANIA PRZEDSIĘWZIĘCIA** **NA ŚRODOWISKO**

w ramach postępowania w sprawie wydania:

- **decyzji o pozwoleniu na budowę,**
- **decyzji o zatwierdzeniu projektu budowlanego,**
- **decyzji o pozwoleniu na wznowienie robót budowlanych,**
- **zezwoleń na realizację inwestycji drogowej**

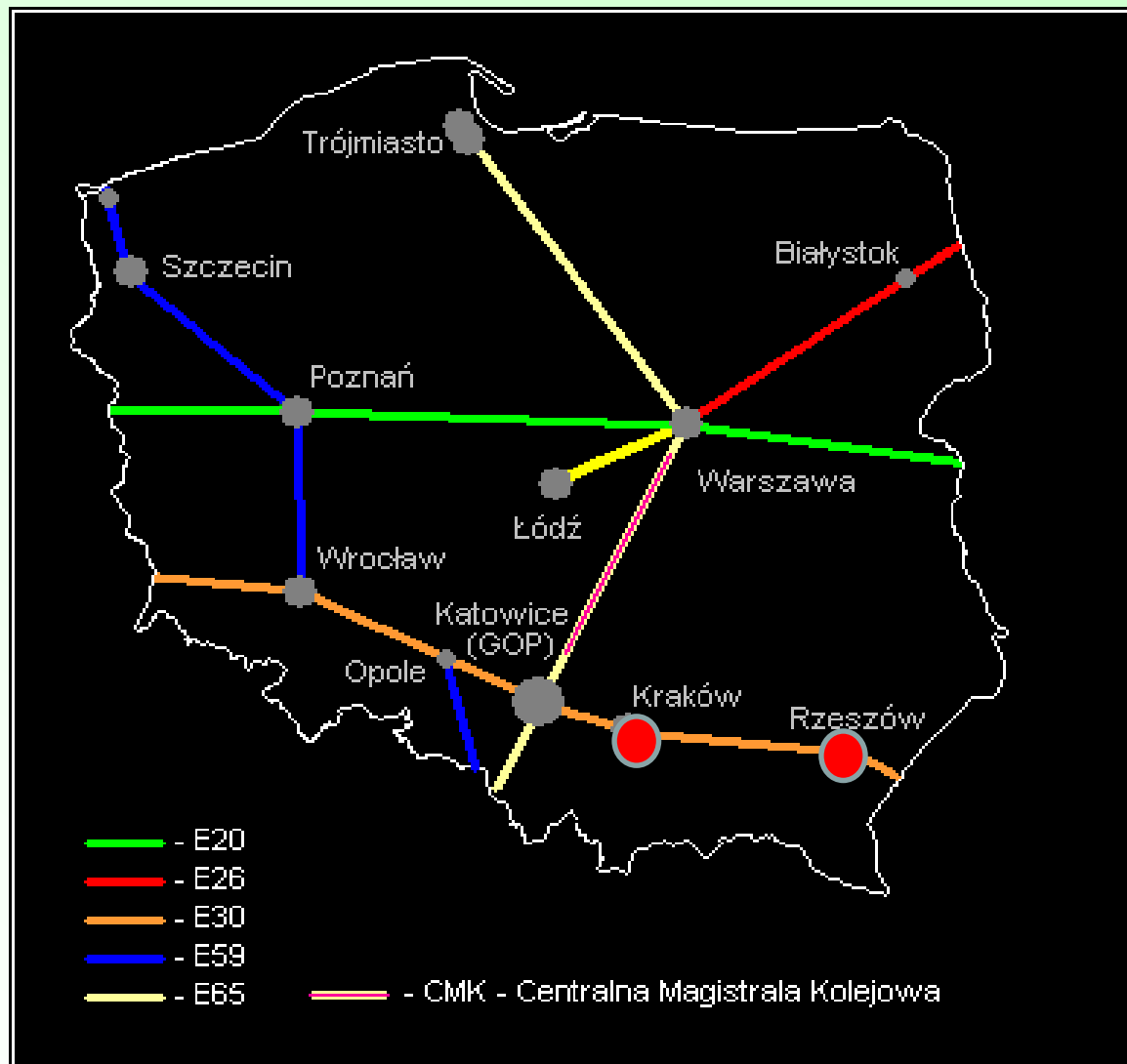


Na przykładzie linii kolejowej
Kraków – Rzeszów
Kraków-Katowice

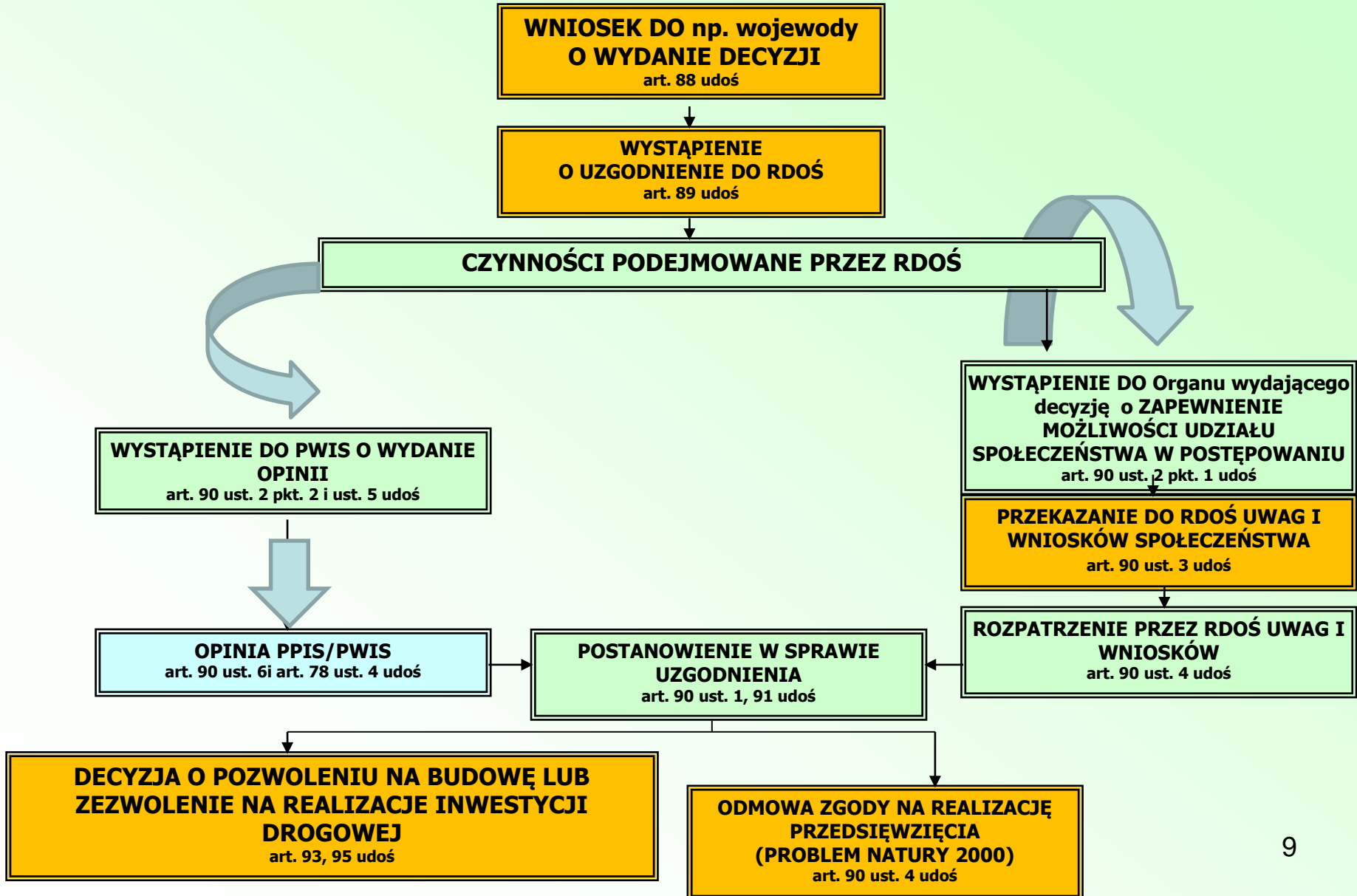
Główne korytarze kolejowe w Polsce

- główne punkty lokalizacyjne

Linia kolejowa jest elementem sieci kolejowej wraz z niezbędną infrastrukturą przeznaczoną do prowadzenia ruchu kolejowego, który ma wyznaczony punkt początkowy i końcowy



OCENA ODDZIAŁYWANIA PRZEDSIĘWZIĘCIA NA ŚRODOWISKO W RAMACH DECYZJI O POZWOLENIU NA BUDOWĘ :



Problemy ogólne

- Czy organ wydający PnB winien przedłożyć razem z raportem – projekt budowlany czy też wymagać aby raport szczegółowo uwzględniał rozwiązania projektowe ?
- Jak właściwie ustalać strony postępowania ?
- Jak właściwie zamieszczać obwieszczenia ?
Np. dla przedsięwzięć liniowych (internet, tablice gmin, rady dzielnic, sołtysi, stacje kolejowe) – czy jednolitość ma być w skali województwa czy kraju (16 RDOS)

Dlaczego II Ocena ? Wg ustawy

- dane na temat przedsięwzięcia, posiadane na etapie wydawania DUŚ, nie pozwoliły wystarczająco ocenić jego oddziaływania na środowisko;
- ze względu na rodzaj i charakterystykę przedsięwzięcia oraz jego powiązanie z innymi przedsięwzięciami
- możliwość kumulowania się oddziaływań przedsięwzięć znajdujących się na obszarze, na który będzie oddziaływać przedsięwzięcie;
- możliwość oddziaływania przedsięwzięcia na obszary wymagające specjalnej ochrony ze względu na występowanie gatunków roślin i zwierząt lub ich siedlisk lub siedlisk przyrodniczych objętych ochroną, w tym obszary Natura 2000 oraz pozostałe formy ochrony przyrody.

Co w Ponownej OOŚ wg wytycznych GDOŚ

- Zmiana lokalizacji i parametrów przejść dla zwierząt
- Zmiana parametrów i lokalizacji ekranów akustycznych
- Zmiany w zakresie nasadzeń roślinności
- Zmiany sposobów odwodnienia i oczyszczenia np. spływów z jezdni
- **w granicach określonych decyzją środowiskową** (*linia obszaru oddziaływania przedsięwzięcia określonej wcześniej we wniosku o wydanie DUŚ*)

Czego nie należy w ponownej wg wytycznych GDOŚ

- Zmiana wiaduktu na tunel/skrzyżowania na rondo
- Zmiana typu zaproponowanego ronda
- Zmiana trasy przebiegu drogi serwisowej
- Rezygnacja z wiaduktu
- Zmiana lokalizacji MOP, OUA lub ich parametrów technicznych
- Nowy przebieg przebudowywanej infrastruktury
- Zmiany które wpływają na znaczące oddziaływanie na obszar Natura 2000

Zmiana DUŚ

**W decyzji o środowiskowych uwarunkowaniach,
wydawanej po przeprowadzeniu oceny
oddziaływania przedsięwzięcia na środowisko,
właściwy organ określa:**

82.1.pkt 1 lit c. wymagania dotyczące ochrony
środowiska konieczne do uwzględnienia w
dokumentacji wymaganej do wydania decyzji,
o których mowa w art. 72 ust.

w szczególności w projekcie budowlanym,
w przypadku decyzji (PnB i ZnRID),

Postępowania w sprawie ponownej OOŚ w RDOŚ w Krakowie (linia kolejowa)

Rok 2012 – 9 wniosków

8 wydanych postanowień pozytywnych

1 w toku (data wniosku 31.12.2012)

*Pełna współpraca z przedstawicielami PKP –
weryfikowanie dokumentacji na etapie jej
tworzenia*

Jeżeli w raporcie opracowanym w ramach ponownej oceny oddziaływania na środowisko będzie uwzględniana infrastruktura techniczna, która **nie jest przedsięwzięciem określonym w dyrektywie** Parlamentu Europejskiego i Rady 2011/92/UE z dnia 13 grudnia 2011 r. w sprawie oceny skutków wywieranych przez niektóre przedsięwzięcia publiczne i prywatne **lub nie jest przedsięwzięciem integralnie związanym z realizacją linii kolejowej**, *a będzie zlokalizowana w obszarze objętym wnioskiem o pozwolenie na budowę, nawet poza obszarem oddziaływania przedsięwzięcia naniesionym we wniosku DUŚ, ale w granicach terenu zamkniętego,*

to takie zamierzenie **nie wymaga:**

- uzyskania odrębnej decyzji DUŚ
- zmiany decyzji DUŚ

Uzyskania odrębnych decyzji środowiskowych dla każdego przedsięwzięcia wymagać będą jednak inwestycje, które nie są technologicznie powiązane z linią kolejową, a wymagają budowy/przebudowy w związku z jej realizacją i są przedsięwzięciami uwzględnionymi w dyrektywie ...

Potencjalne oddziaływania linii kolejowej

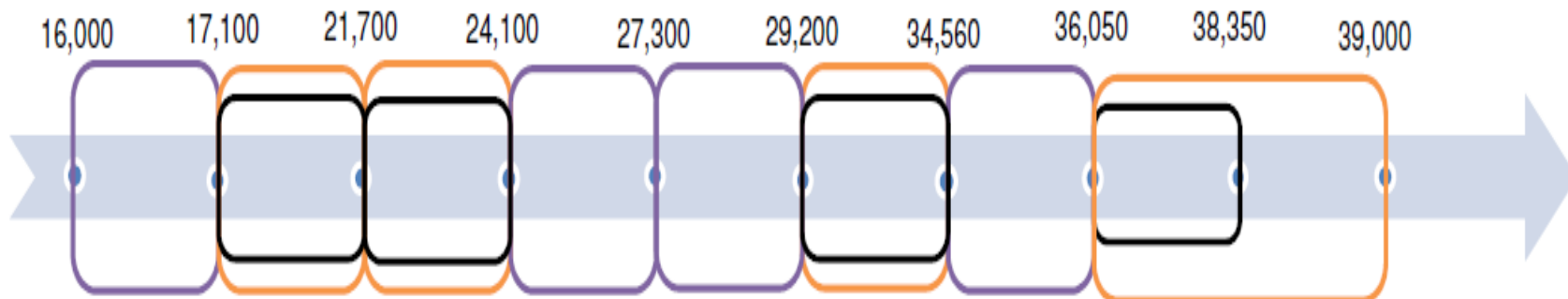
- Akustyka
- Odwodnienie
- Krajobraz
- Przyroda






Minimalizacja oddziaływania akustycznego

- Ekrany
- Pasy zieleni
- Szyny bezстыkowe
- Maty wibroakustyczne





-  Jedno wspólne pozwolenie na budowę dla terenu kolejowego i terenu pozakolejowego
-  Pozwolenia na budowę dla terenu pozakolejowego
-  Pozwolenie na budowę dla terenu kolejowego

Podział na odcinki i PnB modernizowanej linii kolejowej na odcinku Podłęże – Bochnia w km 16,000-39,000.

Stacja Podręże

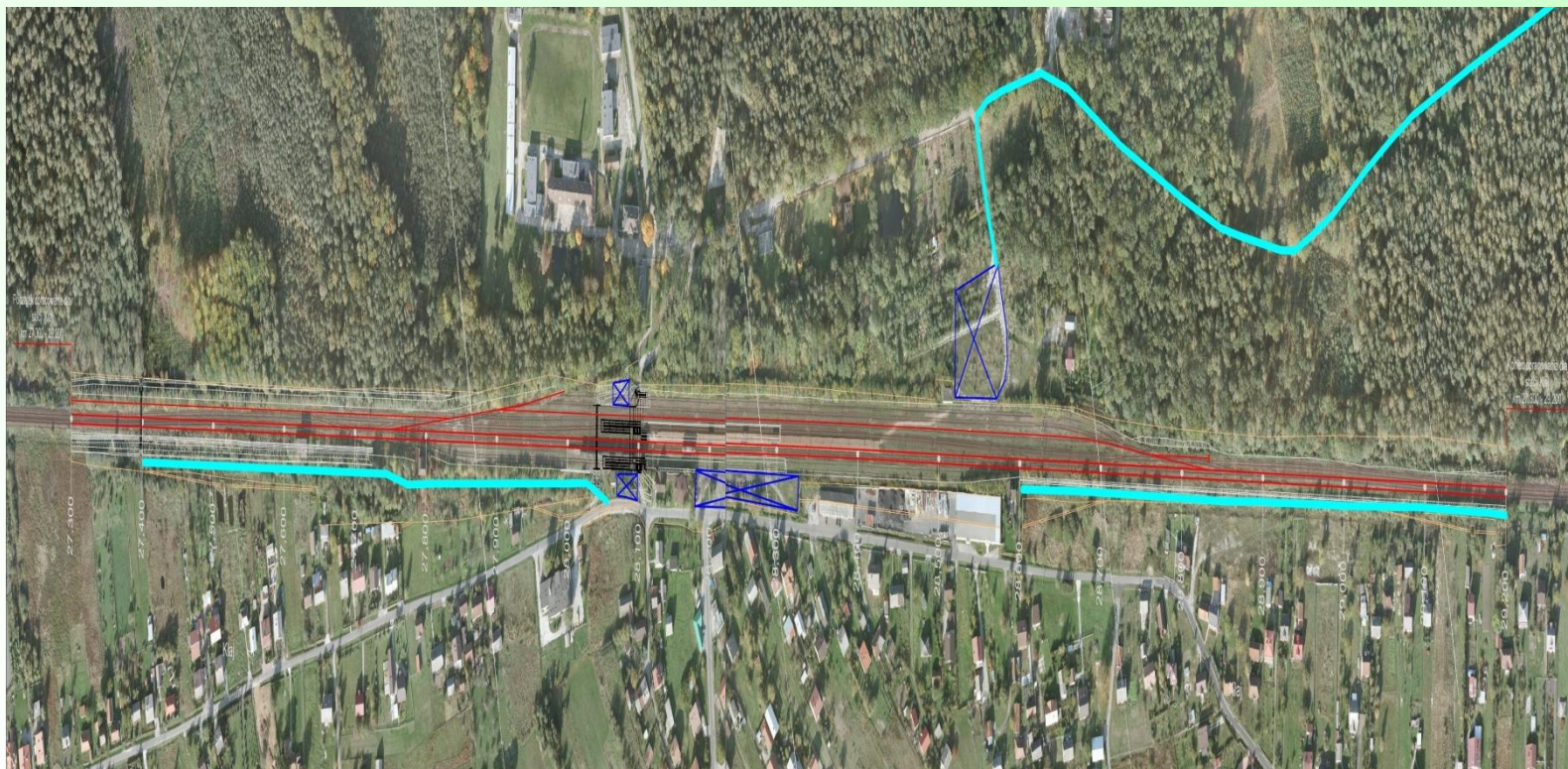


21,65 x 11,65 in

Stacja Kłaj



Stacja Kłaj



zaplecze terenu budowy

drogi dojazdowe wykorzystywane w trakcie budowy

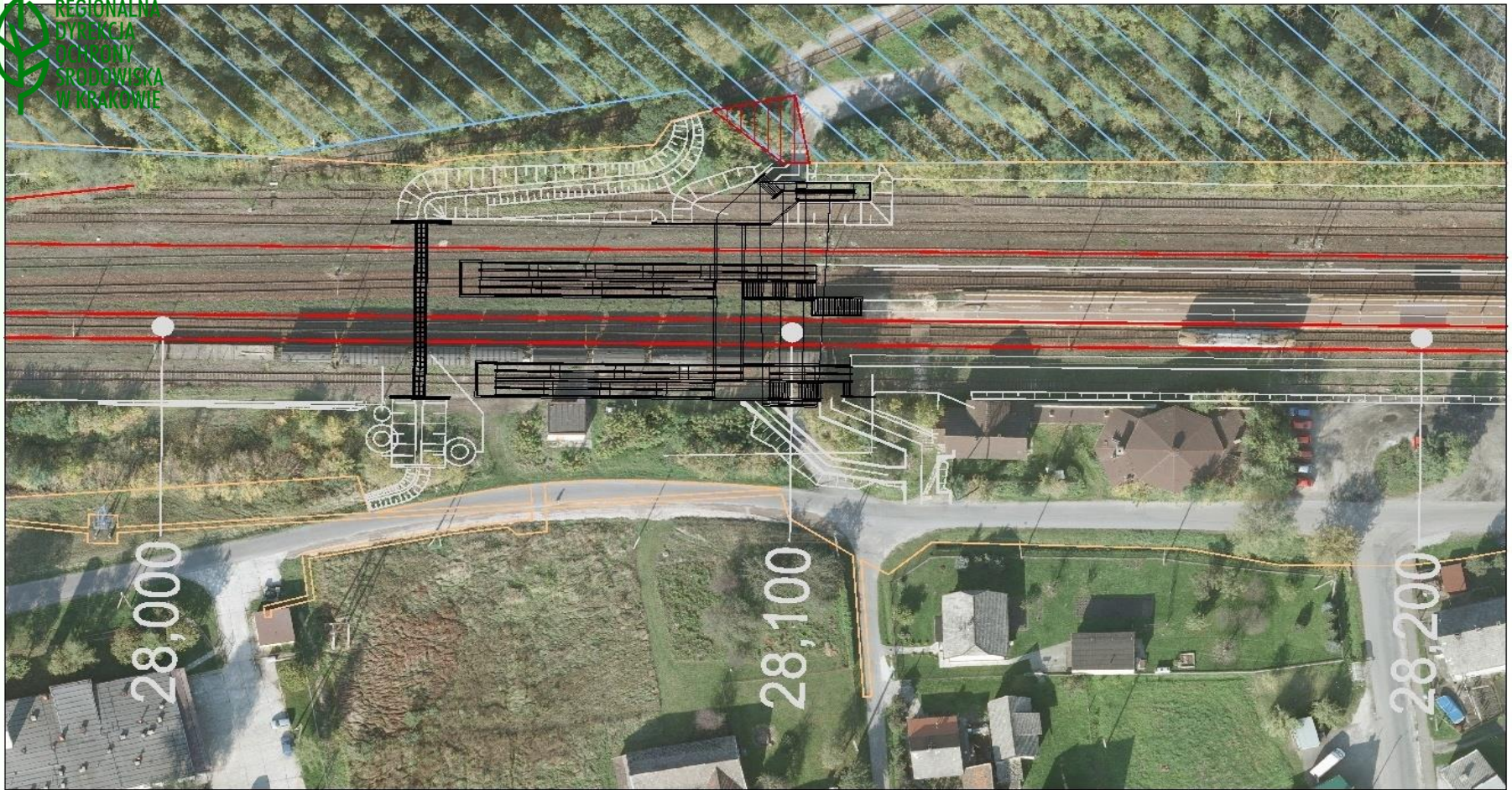
granice terenu niezbędnego dla realizacji przedsięwzięcia



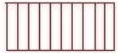
zaplecze terenu budowy

drogi dojazdowe wykorzystywane w trakcie budowy

granice terenu niezbędnego dla realizacji przedsięwzięcia



Natura 2000, OSO (Obszar Specjalnej Ochrony Ptaków) Puszcza Niepołomska



granice terenu (czasowego zajęcia) niezbędnego dla realizacji przedsięwzięcia, położonego w granicach obszaru Natura 2000, OSO (Obszar Specjalnej Ochrony Ptaków) Puszcza Niepołomska



granice terenu niezbędnego dla realizacji przedsięwzięcia

Zastoiska wodne wzdłuż linii kolejowej E 30/C–E 30



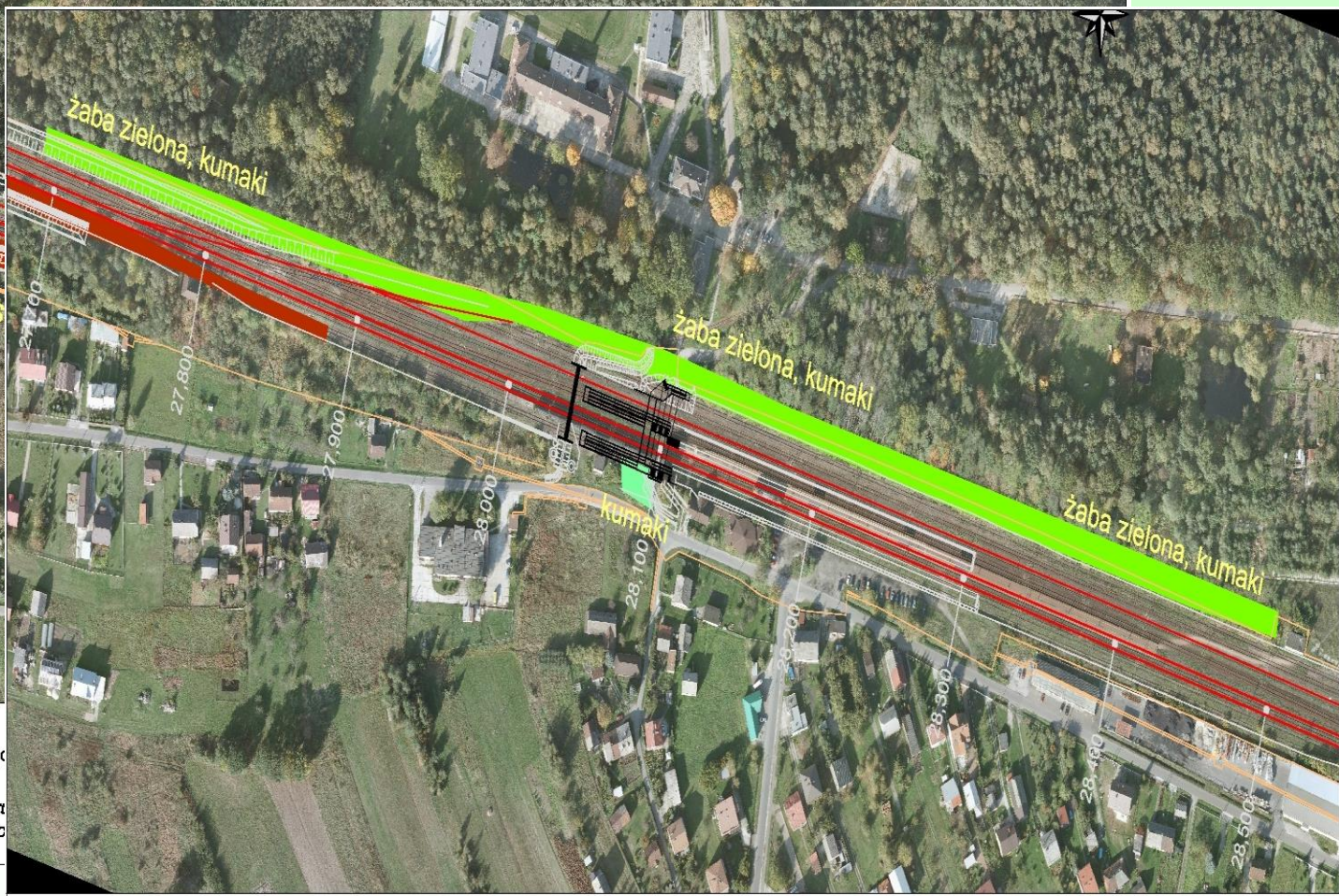
Forma mieszańcowa **Jaszczurka zwinka** - przy
na północ od torowiska na odcinku od
torowisku w okolicy stacji
km 28,300 do km 28,500
Kłaj w km 27,750.



opracowania dla
projektu KPa
00 - 29,200

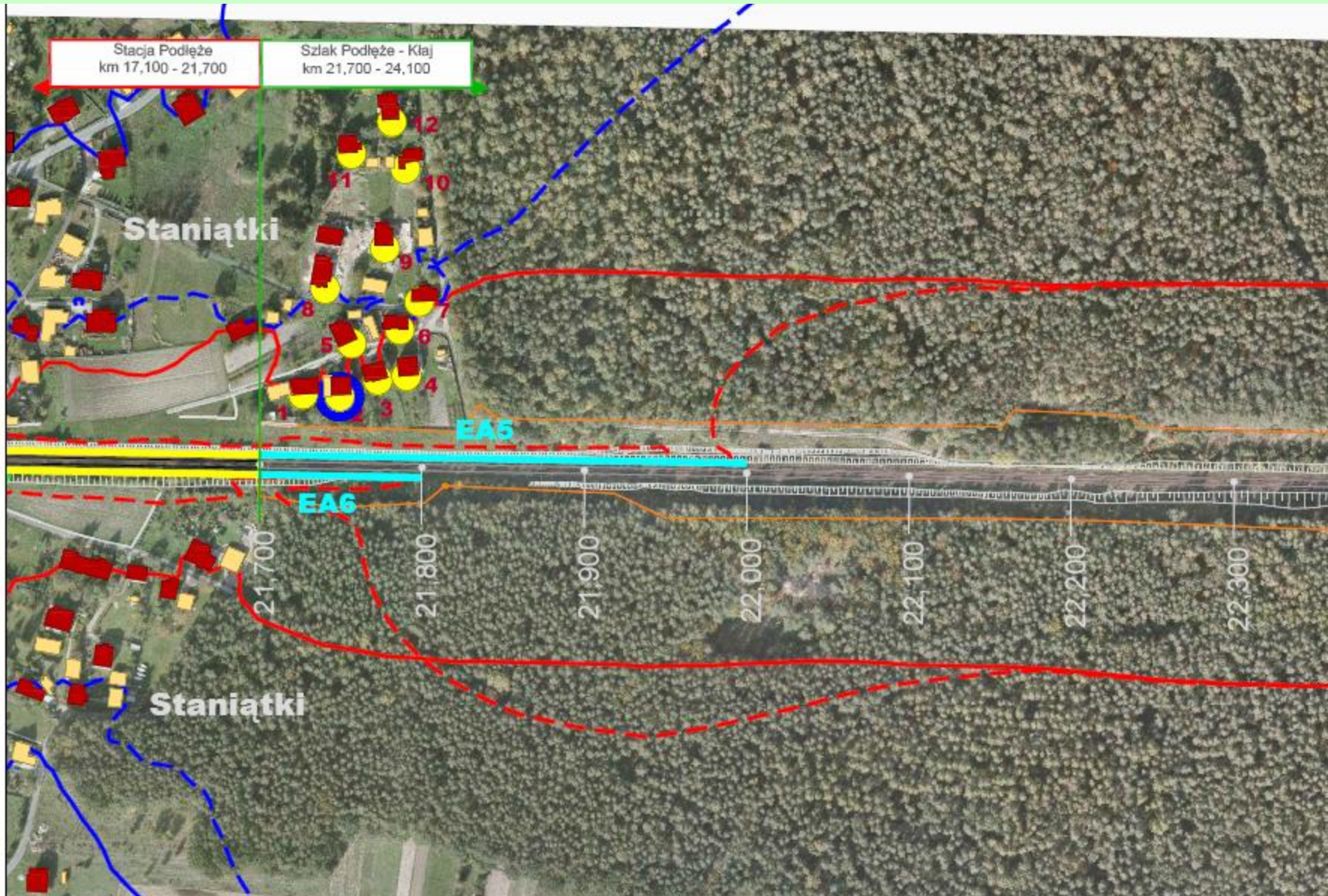


- granice terenu niezbędnego dla realizacji przedsięwzięcia
- traszka grzebieniasta *Triturus cristatus*, kumak nizinny *Bombina orientalis*



- granice terenu niezbędnego dla realizacji przedsięwzięcia
- żaba zielona *Pelophylax esculentus* complex, kumak nizinny *Bombina orientalis*, kumak górski *Bombina orientalis* (gatunki ściśle chronione)

Stacja Podłęże



Zaakceptowano zmianę dotyczącą lokalizacji ekranów akustycznych.

Na odcinku linii kolejowej w kilometrażu 27,300 – 29,200 należy zrealizować ekrany akustyczne w następujących lokalizacjach i o poniżej podanych parametrach:

Numer ekranu	Kilometraż	Wysokość od główki szyny [m]	Przybliżona wysokość rzeczywista [m]	Długość rzeczywista [m]	charakter lokalizacji
				tor 1	tor 1
EA 1	27,300 – 27,851	3,0	4,0	551,3	Wzdłuż toru i peronu
	27,851 – 28,123	4,0	4,1 – 5,0	284,2	Wzdłuż toru i peronu
	28,137 – 29,200	4,0	3,5 – 5,0	1063,8	Wzdłuż toru i peronu
	Długość rzeczywista razem [m]			1899,3	

Podtrzymano konieczność wykonania analizy porealizacyjnej w zakresie oceny skuteczności zastosowanych rozwiązań mających na celu ochronę akustyczną terenów wymagających ochrony przed hałasem. W szczególności pomiary poziomu hałasu należy wykonać w następujących miejscach.

- punkt nr 168 (P 28,140 km)
- punkt nr182 (P 28,600 km)

Zaakceptowano wszystkie zaprojektowane urządzenia do zbierania, oczyszczania i odprowadzania wód opadowych i roztopowych

Określono dodatkowe warunki

zastosować ekrany akustyczne spełniające co najmniej poniższe parametry.

- wskaźnik oceny izolacyjności od dźwięków - minimum 24 dB (klasa B3),
- wskaźnik oceny pochłaniania dźwięku - minimum 8 dB (klasa A3).

- Dopuszcza się na fragmentach wymagających zastosowania ekranów z wypełnieniem przeziernym zastosowanie ekranów całkowicie lub częściowo przeziernych.

Dla ekranów przeziernych, nie przedstawia się wymagań odnośnie wskaźnika oceny pochłaniania dźwięku, natomiast wskaźnik oceny izolacyjności dźwięków powinien spełniać wymagania podane wyżej.

Ze względu na ochronę ptaków, przezroczyste moduły ekranów powinny mieć nadrukowane poziome pasy o określonej szerokości.

- zrealizować wygradzenia terenu niezbędnego dla realizacji inwestycji w miejscach o wysokim prawdopodobieństwie występowania płazów w oparciu o ogrodzenie z folii lub siatki o oczkach 0,5x0,5cm lub agrotkaniny, rozpiętej na palikach, do wysokości ok. 0,5 m n.p.t., z 10-15 cm daszkiem górnym (nawisem), w dolnej części wkopanej w podłoże do głębokości min 15 cm, w celu uniemożliwienia przedostawania się zwierząt na teren budowy.

Stwierdzone w granicach terenu niezbędnego dla realizacji przedsięwzięcia osobniki płazów należy przenieść do jednego z niżej wymienionych zbiorników zastępczych, po wcześniejszych konsultacjach z herpetologiem sprawującym nadzór przyrodniczy w obszarze przedsięwzięcia:

- istniejący zbiornik wodny położony w granicach terenu zamkniętego PKP współrzędne [50°0'56,89''N, 20°10'52, 24''E] w km około 19,270 – 19,500,
- zbiorniki kompensacyjne dla płazów, które zostaną wykonane w km 26,050 do 26,200.

Nakazano nadzór przyrodniczy nad terminami oraz sposobem wykonania prac wynikających z postanowienia,



**Rok 2009 (PKP PLK S.A.)
STANDARDY TECHNICZNE
SZCZEGÓŁOWE WARUNKI
TECHNICZNE
DLA MODERNIZACJI LUB
BUDOWY LINII KOLEJOWYCH
DO PRĘDKOŚCI
 $V_{max} \leq 200 \text{ km/h}$**

Cytaty: „Oddziaływania skumulowane muszą zawsze być uwzględnione na etapie opracowywania Raportu Oddziaływania na Środowisko.”

„W celu prawidłowego oszacowania oddziaływań skumulowanych oraz ograniczenia ich negatywnego oddziaływania zespoły sporządzające raporty oddziaływania przedsięwzięć kumulujących się i projektanci tych przedsięwzięć powinni współpracować ze sobą, w celu stworzenia jednolitych rozwiązań umożliwiających ochronę środowiska.”

kolej żelazna

- Rok 2013 – 250 lat



Dziękuję za uwagę

Kontakt:

Regionalna Dyrekcja Ochrony Środowiska w Krakowie

30-107 Kraków, Plac na Stawach 3

tel. 012 619 81 20, 619 81 21,

fax: 012 619 81 22

www.krakow.rdos.gov.pl

sekretariat@rdos.krakow.pl

ewa.chwastek@rdos.krakow.pl