



PLAN DE CONTINGENCIA “OPERATIVO SAN CRISTOBAL 2022”

INTRODUCCIÓN

- 1. ANTECEDENTES**
- 2. OBJETIVOS**
- 3. MARCO LEGAL**
- 4. ESTRUCTURA ORGANIZACIONAL DEL SISTEMA DE PROTECCIÓN CIVIL**



5. ACCIONES DEL PLAN DE EMERGENCIAS

5.1. GESTIÓN INTEGRAL DEL RIESGO

5.1.1. Identificación de los riesgos y/o su proceso de formación

5.1.2. Previsión.

5.1.3. Prevención.

5.1.4. Mitigación.

5.1.5. Preparación.

5.1.6 Auxilio.

5.1.7. Recuperación.

5.1.8. Reconstrucción.

5.2. CONTINUIDAD DE OPERACIONES DE LOS SISTEMAS ESTATALES, MUNICIPALES O DELEGACIONALES DE PROTECCIÓN CIVIL

5.3 ACTIVACIÓN DEL PLAN

6. MEDIDAS DE SEGURIDAD PARA ASENTAMIENTOS HUMANOS UBICADOS EN ZONAS DE ALTO RIESGO

7. ELEMENTOS DE LA REDUCCIÓN DE RIESGOS

7.1 CAPACITACIÓN Y DIFUSIÓN

7.2 DIRECTORIOS

7.3 INVENTARIOS

7.4 REFUGIOS TEMPORALES

7.5 TELECOMUNICACIONES

7.6 INSTALACIONES ESTRATÉGICAS

7.7 EVALUACIÓN DE APOYOS PARA UN ESCENARIO PROBABLE

7.8 IGUALDAD DE GÉNERO

7.9 VALIDACIÓN E IMPLEMENTACIÓN DEL PLAN DE EMERGENCIAS

8. MANEJO DE LA EMERGENCIA

8.1 ALERTAMIENTO

8.2 CENTRO DE OPERACIONES

8.3. COORDINACIÓN Y MANEJO DE EMERGENCIAS

8.4. EVALUACIÓN DE DAÑOS



8.5 SEGURIDAD

8.6 BÚSQUEDA, SALVAMENTO Y RESCATE

8.7 SERVICIOS ESTRATÉGICOS Y EQUIPAMIENTO

8.8 SALUD

8.9 APROVISIONAMIENTO

8.10 MANEJO DE LA INFORMACIÓN PÚBLICA

9. VUELTA A LA NORMALIDAD Y SIMULACROS

10.GLOSARIO

11. REFERENCIAS

12.ANEXOS

INTRODUCCION

Anualmente entre los meses de Marzo y Abril en la república Mexicana se celebra la Semana Santa una serie de Eventos Religiosos y otorgan vacaciones de 15 días a diversas instituciones públicas,



privadas y a escuelas de todo dos los niveles, siendo su mayor evento los días, domingo 10, lunes 11, martes 12 y miércoles 13, jueves 14, viernes 15, sábado 16 y domingo 17 de abril del año en curso, en donde hay gran concentración de gente.

En estas fechas de Semana Santa la concentración masiva de gente es muy cuantitativa, el cual nos lleva al fenómeno socio-organizativo en donde se involucra el exceso de velocidad, el consumo excesivo de bebidas con contenido alcohólico y la activación de varios centros recreativos como balnearios y la visita a ríos lagunas, presas y bordos.

Por lo anterior la Coordinación Municipal de Protección Civil de Jerécuaro Guanajuato elabora el "Programa de Protección Civil (Plan De Contingencias) para la Atención del Fenómeno Socio-Organizativo Plan Operativo San Cristóbal 2022" el cual tiene como objetivo primordial, la prevención de cualquier contingencia durante los festejos, implementar estrategias para la salvaguarda de todos los Guanajuatenses y visitantes que asisten a los distintos escenarios y recintos a presenciar los eventos religiosos y centros recreativos.

1. ANTECEDENTES

Parten de dos cuestiones fundamentales: por un lado, el error humano; por el otro, la conducta humana premeditada. **Fenómeno Socio-Organizativo:** Calamidad generada por motivo de errores humanos o por acciones premeditadas que se dan en el marco de grandes concentraciones o movimientos masivos de población. (CENAPRED 2016)

Los fenómenos socio-organizativos abarcan:

- Los accidentes relacionados con el transporte aéreo, terrestre, marítimo o fluvial que arrojen como resultado grandes pérdidas humanas y materiales.
- Los eventos derivados del comportamiento desordenado en grandes concentraciones de población.
- Los accidentes industriales o tecnológicos no asociados a productos químicos.
- Los eventos que son producto de comportamiento antisocial, como los actos de sabotaje o terrorismo
- La interrupción del suministro de servicios vitales (energía eléctrica, agua, alcantarillado, comunicaciones, transporte, abastecimiento de combustibles y alimentos).

Ante la ocurrencia de fenómenos naturales o antropogénicos, existen ciertos servicios, sistemas e instalaciones cuya falla, interrupción o daño puede causar peligros secundarios a áreas muy grandes y un aumento en el número de personas afectadas, amplificando así, las consecuencias del fenómeno, este tipo de establecimientos constituyen instalaciones críticas para la atención de emergencia. Por ejemplo, los refugios o albergues cuya construcción es frágil ante un sismo u otro fenómeno de cierta magnitud, si es utilizado en una situación de emergencia, sin conocer su estado, pueden incrementar las pérdidas humanas.

Las principales razones del aumento de accidentes en las Vacaciones de Semana santa (Operativo San Cristóbal) son: - Incidentes automovilísticos - Riñas - Lesionados -Accidentes por causa de inmersión.



Pandemia

nombre femenino

Enfermedad epidémica que se extiende a muchos países o que ataca a casi todos los individuos de una localidad o región.

CORONAVIRUS: Los coronavirus son una familia de virus que circulan entre humanos y animales (gatos, camellos, murciélagos). Se han descrito coronavirus que evolucionan y desarrollan la capacidad de transmitirse de animales a humanos y propagarse entre las personas.

COVID-19 (SARS-Cov-2): El virus es genéticamente distinto de otros coronavirus, por lo que se considera un nuevo virus.

2. OBJETIVOS:

Objetivo General

Implementar medidas preventivas para reducir o mitigar los riesgos que se pudieran presentar durante los festejos de Semana Santa por la presencia de un fenómeno de contingencia Socio-Organizativo y/o Químico-Tecnológico, mediante mecanismos de operación y coordinación entre las instituciones participantes en el municipio.

Objetivo Específico:

Evitar y disminuir los riesgos a los que están expuestos los visitantes durante estos eventos, mediante acciones preventivas que ayuden a mitigar los peligros y riesgos derivados de estas festividades buscando salvaguardar la integridad de las personas asistentes a los festejos de semana Santa y Balnearios implementando puntos de control estratégico para atender cualquier siniestro.

3. MARCO LEGAL

El Programa de Protección Civil (Plan de Contingencias) para la Atención del Fenómeno Socio-Organizativo plan operativo San Cristóbal 2021" se apegará a los lineamientos y disposiciones jurídicas que a continuación se mencionan:

- 1.- Constitución Política de los Estados Unidos Mexicanos (DOF, 07/07/2014).

Artículo 21. Párrafo noveno, "La seguridad pública es una función a cargo de la Federación, el Distrito Federal, los Estados y los Municipios, que comprende la prevención de los delitos; la investigación y persecución para hacerla efectiva, así como la sanción de las infracciones administrativas, en los términos de la ley, en las respectivas competencias que esta constitución señala. La actuación de las instituciones de seguridad pública se regirá por los principios de legalidad, objetividad, eficiencia, profesionalismo, honradez y respeto a los derechos humanos reconocidos en esta constitución".

- 2.-Constitución Política del Estado de Guanajuato (POGEG, 01/08/2014).

Artículo 77. "Las facultades y obligaciones del Gobernador del Estado", fracción I y IV "Guardar y hacer guardar la Constitución Política de los Estados Unidos Mexicanos, la Particular del Estado y las



Leyes que de ellas emanen” y “Procurar la conservación del orden, y vigilar la tranquilidad y la seguridad del Estado”.

3.- Ley Orgánica del Poder Ejecutivo para el Estado libre y soberano de Guanajuato (POGEG, 21/05/2013).

Artículo 31. “La Secretaría de Seguridad Pública será la autoridad en la materia encargada de velar por la protección de los habitantes del estado, prevenir la comisión de delitos y hacer guardar el orden público, y le competen las siguientes atribuciones: Fracción IV. En materia de protección civil: a) Realizar, coordinar e inducir las actividades de los sectores público, social y privado en materia de protección civil, de acuerdo con los programas que para tal efecto se instauren por la Federación, el Estado y los Municipios; b) Coordinar las actividades del Sistema Estatal de Protección Civil; c) Organizar y operar mecanismos de capacitación para los organismos de protección.

4.- Ley de Seguridad Pública para el Estado de Guanajuato (POGEG, 21/12/2012).

Artículo 2. “La función de seguridad pública corresponde en forma exclusiva al Estado y a los Municipios, de acuerdo a sus ámbitos de competencia y no podrá ser objeto de concesión a Particulares”.

Artículo 3. “La función de seguridad pública tendrá por objeto: Fracción IV. Proteger los bienes jurídicos de los integrantes de la comunidad que se puedan ver afectados por cualquier clase de conductas antisociales, delitos, riesgos, siniestros o desastres”.

5.- Reglamento Interior de la Secretaría de Seguridad Pública para el Estado de Guanajuato (POGEG, 08/09/2006).

En los artículos 1, 2, 20 y 20 B, en los cuales señala la regulación y funcionamiento de las unidades administrativas de la Secretaría de Seguridad Pública, en las que, la Secretaría deberá velar por la protección de los habitantes del estado y señalará las facultades de la Coordinación Estatal de Protección Civil.

6.- Ley General de Protección Civil (DOF, 03/06/2014).

En su artículo 1º, “establecer las bases de la coordinación en materia de protección civil, entre la Federación, las Entidades Federativas y los Municipios, integrando las normas, instancias, instrumentos, políticas, servicios y acciones tendientes a cumplir los objetivos y fines de la protección civil”.

7.- Ley de Protección Civil para el Estado de Guanajuato (POGEG, 07/06/2013).

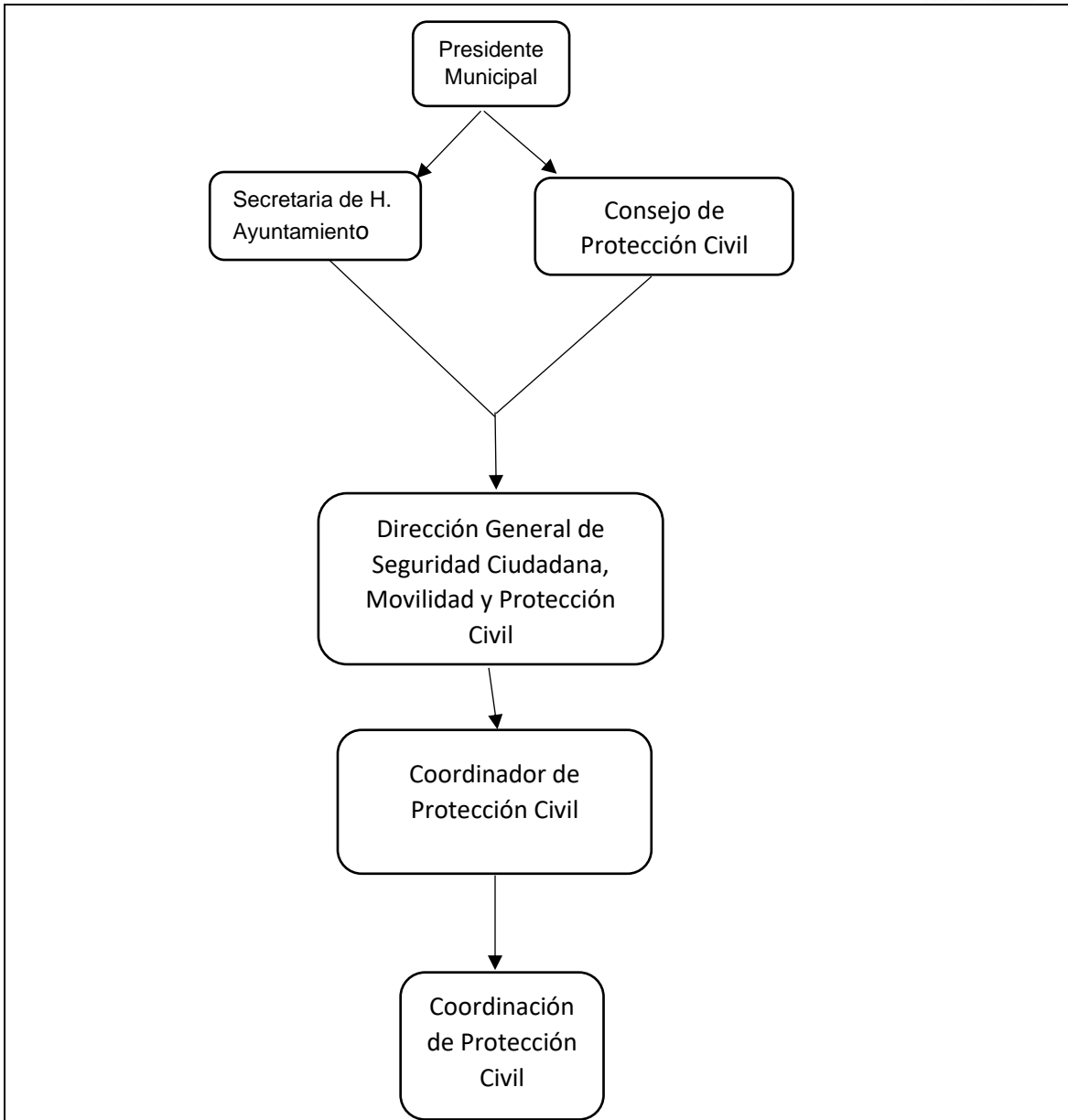
Las disposiciones de esta Ley son de orden público e interés general y tiene por objeto establecer en el artículo 1º: Las normas y los principios básicos, bases para la prevención y mitigación ante las amenazas de riesgo geológico, físico-químico, sanitario, hidrometeorológico y socio-organizativo; Los mecanismos para implementar las acciones de mitigación, auxilio y restablecimiento, para la salvaguarda de las personas, sus bienes el entorno; Las bases de integración y fundamento del sistema de protección civil del Estado; las bases para promover y garantizar la participación social en materia de protección civil y la elaboración, ejecución y evaluación de programas; las bases para la coordinación entre las autoridades estatales y municipales, así como con los organismos en materia de protección civil; y las normas y principios para fomentar la cultura de protección civil y autoprotección en los habitantes del Estado.

8.- Reglamento de la Ley de Protección Civil para el Estado de Guanajuato (POGEG, 19/09/2000).



En su Artículo 2º, la aplicación de este Reglamento es competencia del Ejecutivo del Estado, sin perjuicio de las atribuciones que corresponden a las autoridades municipales, de conformidad con las disposiciones legales vigentes, y el Artículo 4º, también son autoridades encargadas de la aplicación del presente Reglamento, en el ámbito de sus respectivas competencias: La Secretaría de Seguridad Pública; El Consejo Estatal de Protección Civil; La Unidad Estatal de Protección Civil; Los Ayuntamientos; Los Presidentes Municipales; Los Consejeros Municipales de Protección Civil; y Las Unidades Municipales de Protección Civil.

4. ESTRUCTURA ORGANIZACIONAL DEL SISTEMA DE PROTECCIÓN CIVIL MUNICIPAL DE JERECUARO.



EL CONSEJO MUNICIPAL DE PROTECCIÓN CIVIL, QUEDA CONFORMADO DE LA SIGUIENTE MANERA:



Como presidente: Lic. Luis Alberto Mondragón Vega

Como Secretario Ejecutivo: Lic. María Isabel Ascevedo Mercado

Como Secretario Técnico: TUM Jaime Barajas Reséndiz

Como consejeros:

Regidor de la Comisión de Obras y Servicios Públicos Lic. Jesús Israel Soto Mendoza

Regidor presidente de la comisión de Seguridad pública, tránsito y Protección Civil M.V.Z. Christian Israel Sánchez Guerrero

Regidora de la Comisión de Salud Pública y Asistencia Social C. Alma Rosa Rodríguez Tamayo

Como apoyo de Seguridad Pública, Policía Segundo Francisco Javier Martínez Gutiérrez

Coordinador de Movilidad Giovanni Aguilar Esparza

Como Consejero de Seguridad Publica. Lic. Ricardo Miguel Alejandri Vázquez

Director General de Servicios Públicos C.P. Luis Daniel Martínez Vargas

Director General de Seguridad Ciudadana, Movilidad y Protección Civil: *****

Directora del Organismo Operador del Sistema de Agua Potable y Alcantarillado C. María Concepción Pantoja Rodríguez

Director de Salud L.N. Xochiquetzalli Santiago Pantoja

Directora de C.A.I.S.E.S. Jerécuaro Dr. Eliseo Miranda Hernández

Directora de DIF Municipal P.C.P Gabriela Ochoa Martínez

Elemento de Protección Civil: C. Diego Armando Sánchez Carbajal

Voluntariado Lic. Verónica Ortega Casas

Voluntariado Lic. María Cristina Cortez Guzmán

5. ACCIONES DEL PLAN DE EMERGENCIAS



Estas son las acciones que se desarrollarán con anticipación por parte de las dependencias involucradas en el presente Plan, para el fenómeno Socio Organizativo Vacaciones de Semana Santa "Operativo San Cristóbal" 2022, a continuación, se describen en los procesos que integra la Gestión Integral del Riesgo.

Acciones para el plan de emergencia contemplando covid19

- Usar la sana distancia 2 metros entre persona y persona
- El uso obligatorio de cubre bocas
- El lavado de manos
- El uso de gel antibacterial

5.1 GESTIÓN INTEGRAL DEL RIESGO

La Gestión Integral del Riesgo es el conjunto de acciones encaminadas a la identificación, análisis, evaluación, control y reducción de los riesgos (Ley General de Protección Civil, Artículo 2, Fracción XXVII), considerándolos por su origen multifactorial y en un proceso permanente de construcción, que involucra a los tres niveles de gobierno, así como a los sectores de la sociedad, lo que facilita la realización de acciones dirigidas a la creación e implementación de políticas públicas, estrategias y procedimientos integrados al logro de pautas de desarrollo sostenible, que combatan las causas estructurales de los desastres y fortalezcan las capacidades de resiliencia o resistencia de la sociedad. Involucra las etapas de: identificación de los riesgos y/o su proceso de formación, previsión, prevención, mitigación, preparación, auxilio, recuperación y reconstrucción

Identificación de Riesgos: Reconocer y valorar las pérdidas o daños probables sobre los agentes afectables y su distribución geográfica, a través del análisis de los peligros y la vulnerabilidad.

Previsión: Tomar conciencia de los riesgos que pueden causarse y las necesidades para enfrentarlos a través de las etapas de identificación de riesgos, prevención, mitigación, preparación, atención de emergencias, recuperación y reconstrucción.

Prevención: Conjunto de acciones y mecanismos implementados con antelación a la ocurrencia de los agentes perturbadores, con la finalidad de conocer los peligros o los riesgos, identificarlos, eliminarlos o reducirlos; evitar o mitigar su impacto destructivo sobre las personas, bienes, infraestructura, así como anticiparse a los procesos sociales de construcción de los mismos.

Mitigación: Es toda acción orientada a disminuir el impacto o daños ante la presencia de un agente perturbador sobre un agente afectable.

Preparación: Actividades y medidas tomadas anticipadamente para asegurar una respuesta eficaz ante el impacto de un fenómeno perturbador en el corto, mediano y largo plazo.

Auxilio: Respuesta de ayuda a las personas en riesgo o las víctimas de un siniestro, emergencia o desastre, por parte de grupos especializados públicos o privados, o por las unidades internas de protección civil, así como las acciones para salvaguardar los demás agentes afectables.

Recuperación: Proceso que inicia durante la emergencia, consistente en acciones encaminadas al retorno a la normalidad de la comunidad afectada.



Reconstrucción: La acción transitoria orientada a alcanzar el entorno de normalidad social y económica que prevalecía entre la población antes de sufrir los efectos producidos por un agente perturbador en un determinado espacio o jurisdicción. Este proceso debe buscar en la medida de lo posible la reducción de los riesgos existentes, asegurando la no generación de nuevos riesgos y mejorando para ello las condiciones preexistentes.

De gran importancia son los enfoques a las acciones preventivas que coadyuven a la disminución del riesgo ante desastres de origen natural, fortalecidos con los conocimientos de las vulnerabilidades existentes en las comunidades. La prevención frente a los riesgos naturales existentes y los producidos por el cambio climático o la acción del hombre deben formar parte de las estrategias en materia de la Gestión Integral de Riesgos.

5.1.1 Identificación del riesgo

Dentro de los fenómenos socio-organizativos se agrupan ciertos accidentes o actos que son generados por errores humanos o por acciones premeditadas, y que se presentan en el marco de grandes concentraciones o movimientos masivos de población. Los fenómenos socio-organizativos abarcan una amplia gama de eventos, entre ellos:

- Los accidentes relacionados con el transporte aéreo, terrestre, marítimo o fluvial que arrojen como resultado grandes pérdidas humanas y materiales;
- Los eventos derivados del comportamiento desordenado en grandes concentraciones de población;
- Los accidentes industriales o tecnológicos no asociados a productos químicos;
- Los eventos que son producto de comportamiento antisocial, como los actos de sabotaje o terrorismo y;
- La interrupción del suministro de servicios vitales (energía eléctrica, agua, alcantarillado, comunicaciones, transporte, abastecimiento de combustibles y alimentos).

Por su frecuencia y consecuencias, los fenómenos socio-organizativos se pueden dividir en dos tipos: a) los eventos crónicos, que son aquellos cuya frecuencia es alta, pero su nivel de afectaciones humanas y materiales es relativamente baja; la mayor parte de los accidentes de tránsito pueden ser clasificados en esta categoría, y b) los eventos catastróficos, que son aquellos poco frecuentes, pero con graves consecuencias humanas o materiales, por ejemplo, las estampidas humanas en estadios de fútbol por eventos deportivos y/o musicales por citar algunos ejemplos.

Para el presente Plan, se contemplan los siguientes riesgos en el evento:

- a) Concentraciones masivas
- b) Incendio
- d) Presencia de Inconformidad Social.
- e) Amenaza o localización de artefactos explosivos.

a) Concentraciones masivas

Los eventos masivos son aglomeraciones de público, con una concentración planeada de un número indeterminado de espectadores, reunidos en un lugar con la capacidad e infraestructura para este



fin, como se muestra en la imagen posterior, para participar en actividades reguladas en su propósito, tiempo, duración y contenido, bajo la responsabilidad de personas físicas o morales (empresario u organizador), con el control y soporte necesario para su realización (logística organizacional), y bajo el permiso y supervisión de organismos con jurisdicción sobre ellos (autoridades de protección civil).

1. Todo el personal participante en el presente Programa (Plan de Contingencia Operativo San Cristóbal) deberá conocer las rutas de evacuación, salidas de emergencia y zonas seguras, según el cuadrante de ubicación del evento.
2. El personal de Protección Civil Municipal deberán conducir a la población a sitios seguros.
3. En caso de presentarse alguna emergencia por riña, personal de seguridad pública será el primer respondiente reportando al centro de mando e indicando cuando la situación esté controlada y si fuera necesario el ingreso de personal paramédico una vez asegurada la zona.

b) Incendio

Un incendio es una ocurrencia de fuego no controlada que puede abrasar algo que no está destinado a quemarse. Puede afectar a estructuras y a seres vivos. La exposición de los seres vivos a un incendio puede producir daños muy graves hasta la muerte, generalmente por inhalación de humo o por desvanecimiento producido por la intoxicación y posteriormente quemaduras graves.

Causas de incendios:

-Fuentes de Ignición: llamas, alambrado eléctrico, fumar, fuentes de calor y superficies calientes, soldar y cortar materiales, fricción, chispas, reacciones químicas y compresión de gases.

-Materiales inflamables: madera, tela, plásticos, combustibles, pinturas, solventes, líquidos para limpiar, líquidos hidráulicos.

-Riesgos constructivos: puertas y/o portales, pasillos, techo falso, sub-pisos, ductos para tuberías, alambrado eléctrico, escaleras, celdas y/o columnas verticales para ascensores y/o ductos para tuberías, poleas y otros elementos.

-Riesgos para el Personal / Facilidad para alejarse del sitio de riesgo: distancia de una salida, iluminación de la ruta de evacuación, cantidad e ubicación de las salidas, iluminación de la ruta de evacuación, cantidad e ubicación de las salidas de emergencia, señalización de las salidas, rutas de salida, puertas y vías de escape.

En este periodo vacacional de operativo san Cristóbal, un riesgo de incendio que pudiera presentarse sería a causa de fogatas mal apagadas, la quema de basura sin control, dejar sola la casa habitación sin bajar la corriente eléctrica, dejar veladoras o velas encendidas, por lo cual es necesario tomar las medidas necesarias primeramente para evitar un conato de incendio a causa de lo antes mencionado y como segunda alternativa la atención, mitigación y control en caso de presentarse un incendio.

- I. Emergencia. El plan de emergencia se activa cuando se detecta el incendio, el cual podría reportarse de dos maneras, verbal o automática (sensor, alarma) ocasionado por cortos circuitos, instalaciones eléctricas muy viejas, quemas incontroladas de basura y terrenos.
- II. Detección. El personal que acuda como primer respondiente de alguna de las autoridades confirmará o no la existencia del mismo; si se confirma informará al centro de mando para la activación del H. Cuerpos de Bomberos de los municipios vecinos que pudieran ayudar.
- III. Evacuación. En caso de no tener el control de la fase incipiente se procederá a la evacuación parcial de la zona correspondiente según la naturaleza del inmueble,



debiendo trasladar a la población a una zona segura. Si la detección es por medios automáticos la evacuación se pondrá en marcha al oírse y verse la alarma contra incendios.

- IV. Finalización de la emergencia. La Institución a cargo comunicará la vuelta a la normalidad al Centro de Mando quien a su vez mantendrá informado a los mandos presentes.

La forma más segura de disfrutar de los fuegos artificiales es en una exhibición hecha por profesionales de este sector (pirotecnia). Algunas personas tiran cohetes en casa, encienden bengalas y/o hacen sus propios fuegos artificiales, siendo una actividad peligrosa. Mucha de la gente que se lesiona cada año no es precisamente la que tira sus propios cohetes o fuegos artificiales sino la que se encuentra a su alrededor.

Se lleva a cabo un análisis de consecuencias por medio de simulaciones de escenarios basado en los resultados de las inspecciones realizadas en el primer cuadro del municipio de Jerécuaro, el sitio de esta eventualidad es todo el municipio por el manejo de procesamiento de alimentos y el uso de gas LP y principalmente en los centros recreativos obteniéndose los siguientes resultados:

Los cuales corresponden a varios comercios del giro alimenticio ubicados en la zona centro de la ciudad de Jerécuaro, Gto., dichos establecimientos son los siguientes:

Balneario cazuelejas con tres puestos de comida

Balneario las palmas con un puesto de comida

Balneario Arriola con un puesto de comida

Restaurantes o Fondas	
nombre	Domicilio
Carnitas Hernández	Calzada Juárez # 2
Carnitas El Chilo	Carretera Jerécuaro Apaseo El alto # 543
Señora Maru	Calzada Juárez # 93
Lo que se te antoje	Calzada Juárez # 77
Mariscos los cuates	Carretera Jerécuaro Coroneo # 225
Pancho villa	Aguilar y maya esquina Benjamín Méndez
García	Benjamín Méndez con Aguilar y maya # 48
San judas	Benjamín Méndez #
Las Cazuelitas	Abasolo # 3
La coronela	Fray José Pérez
Pollo Burger	Aguilar y maya # 18
Mariscos	Ocampo
Rosticerías	
nombre	domicilio
Pollos primavera	Calzada Juárez # 22
Rosticería Roge	Calzada Juárez #2
Pollos a la leña	Abasolo # 4
Pollos Rostizados Vilchis	Ocampo # s/n
El Pollon	Ocampo # 51
Pollos a la leña las 3 hermanas	5 de Mayo # 14



Rosticería Diana	Morelos # 22
Rosticería Diana	Benjamín Méndez # 45
Rosticería Diana	Benjamín Méndez # s/n
Pollo feliz	Benjamín Méndez # 8
Pollo a la leña	Calzada Juárez # 173
Taquerías y loncherías	
Nombre	Domicilio
Los primos	Calzada Juárez # 45 A
Tacos kiles	Manuel doblado esquina Ocampo
Tacos Kiles I I	Calzada Juárez # 8
Tacos Lupita	Calzada Juárez # 22
Florens	Salida a Apaseo el Alto frente al Fraccionamiento Vista Hermosa
Neto	Carretera Estatal Jerécuaro Apaseo el alto
Chava	Benjamín Méndez esquina Santa María
El limoncito	Abasolo
Súper estrella	Calzada Juárez # 560
Hernández	Calzada Juárez
El chino	Calzada Juárez
Rene	Calzada Juárez # 91
Toms	Mina
La Morena	5 de Mayo # 136
Chava	Mártires de Tacubaya
Vilchis	Benjamín Méndez
Vichis	Manuel Doblado
Chava	5 de Mayo
Chago	5 de Mayo
La güera	5 de Mayo
El Rinconcito	5 de Mayo
Barbacoa	5 de Mayo
Antojitos	5 de Mayo
La estrella	Manuel Doblado Esquina Benjamín Méndez s/n
Norteño 1	Ocampo # 22
Hermanos González	Manuel Doblado #76
Norteño 2	Manuel Doblado # 34
Arreola	Abasolo s/n
Garduño	Prolongación Aguilar y Maya # 38
Tacos Señor Frog ´s	Prolongación Aguilar y Maya s/n
Panaderías	
Nombre	Domicilio



picos	Manuel Doblado # 2, Jerécuaro
Florentino	Abasolo frente a la bodega de la corona, Jerécuaro
carrillo	Salida al clarín, Jerécuaro
El Bolillito Exprés	Javier Mina s/n, Jerécuaro
Doña Concha y don Bolillo	Prolongación Aguilar y maya # 7 ^a , Jerécuaro
Bambi	Fray José Pérez s/n, Jerécuaro
Concha	Callejón del Zapote s/n, Jerécuaro
Rodríguez	Ocampo # 57, Jerécuaro
Iupita	Camelinas, Puruagua
Tortillerías	
Nombre	Domicilio
La divina Providencia	Ocampo
Martínez	Ocampo # 269
Dana	Juan Escutia # 9
tortillería	Calzada Juárez s/n
Manuel	Calzada Juárez # 19
Rangel	Calzada Juárez s/n
Rangel	Ocampo s/n
Abastecedora	Nicolás Bravo # 15 A
El Oki	Morelos # 12
Tortillería	Comunidad San Lorenzo

d) Presencia de inconformidad social

Este fenómeno se refiere al disentimiento de un grupo de personas a lo establecido en el orden político, social, económico, moral, etc. Al igual que en el caso de las concentraciones masivas de población este fenómeno por si no es un peligro, solamente si sale de control y afecta a personas.

Será Seguridad Pública quien active los protocolos de actuación correspondientes ante la presencia de este fenómeno. Debiendo reportar al centro de mando la evolución y actuación del mismo.

Los elementos de emergencia deberán mantenerse alerta ante la necesidad de actuar una vez que se haya reportado como segura la zona. Debiendo contar con material suficiente para la atención de un número masivo de víctimas, evitando estar cercano a la zona del conflicto.

e) Amenaza o localización de artefactos explosivos

Se podría estar expuesto a llamadas sobre amenazas de colocación de bombas o de artefactos explosivos en edificios, es posible que se derive de alguna broma, pero aun así afecta la situación de seguridad en un evento, teniéndose que alterar las actividades

Las posibles razones para que una persona informe la amenaza de una bomba pueden ser las siguientes:



La persona que llama es el autor del atentado o cree que un artefacto explosivo ha sido colocado y desea ayudar o disminuir los riesgos de daños a la propiedad y a la vida. La persona desea crear una atmósfera de preocupación, de ansiedad o pánico para afectar la actividad normal de algún evento, siendo esta situación la más frecuente y en su mayoría resultan en falsas alarmas. Pensar que están haciendo una buena broma y/o el interrumpir un evento.

- I. La amenaza será recibida normalmente por vía telefónica u otro medio.
- II. En caso de ser recibida mediante vía telefónica, se deberá.
- III. Hacer uso de la hoja o tarjeta amarilla (para amenaza de bomba).
- IV. Una vez recibido el reporte será SEDENA o FSPE quien realice el rastreo y búsqueda del artefacto.
- V. En caso de localizar un paquete sospechoso en un lugar inapropiado, se deberá avisar al Centro de Mando quien a su vez comunicará a SEDENA y FSPE.
- VI. El primer respondiente debe establecer los perímetros de seguridad de manera discreta (zona interna y externa), debiendo desalojar mediante el procedimiento de evacuación total hacia una zona segura.
- VII. Será SEDENA o FSPE quien dicté los procedimientos para el manejo, transporte y desactivación del artefacto.

5.1.2 Previsión

La Jefatura municipal de Protección Civil realiza un diagnóstico de las posibles causas que pudieran generar un riesgo relacionado con el evento, es importante conocer las instalaciones que se encuentran cerca del sitio del evento para identificar y mejorar las condiciones del espacio donde se concentrará la multitud de gente que asiste a los eventos Religiosos y distintos centros recreativos en vacaciones de Semana Santa 2022, esto con la finalidad de prevenir ante un amplio panorama de riesgos y poder brindar la seguridad a los asistentes.

5.1.3 Prevención y 5.1.4 Mitigación

Como parte medular de estas etapas, se deberán identificar los tipos de riesgos existentes en la zona donde se desarrollarán las actividades, y en el entorno inmediato y mediato, localizando y señalizando los lugares de interés en un mapa de vulnerabilidad. Los problemas de servicios públicos se acrecientan por la afluencia de visitantes, entre los más recurrentes podemos ubicar entre otros:

Problemas de Salud por ingesta de bebidas embriagantes. Aumento en la demanda de medicamentos
Accidentes en carreteras Ocurrencia de personas extraviadas Concentración de personas en lugares específicos abiertos y cerrados



Determinar la zona de acción del Programa.

Una característica del operativo San Cristóbal (Vacaciones de semana santa), se aplicará principalmente en las comunidades en donde se lleven acabó los eventos religiosos y los centros recreativos, que abarca las comunidades y balnearios:

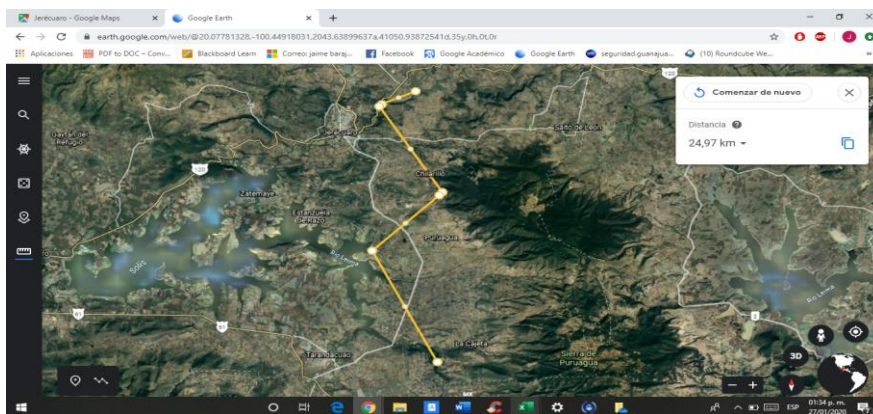
Comunidades que se realizan eventos religiosos:

- Cabecera Municipal
- Puruagua
- San Lucas
- La Barranca
- El Fresno
- Sabanilla

Balnearios

- Cazuelejas (Comunidad Puruagüita)
- Abejitas (Comunidad de Puruagüita)
- Carbonera (Comunidad de Las Palmas)
- Arriola (Paraje San Antonio)
- San Antonio (Paraje San Antonio)
- Parque ecoturístico la presa del juguete (Comunidad el Juguete)

Imagen. - Mapa de la Zona de acción del Plan de Contingencia en el municipio de Jerécuaro, Gto.



Estrategias de mitigación de riesgos

La identificación de riesgos se logrará a través de inspecciones físicas a los sitios en cuestión, ubicando principalmente elementos como establecimientos y puestos ambulantes que utilizan recipientes no transportables y transportables de Gas L.P. o algún material peligroso en la cabecera municipal las comunidades y los balnearios en el municipio, participando la , la Unidad Municipal de Protección Civil de Jerécuaro, además se ubicarán los balnearios que trabajen en esta temporada, los cuales se verificarán 4 semanas antes de las vacaciones:

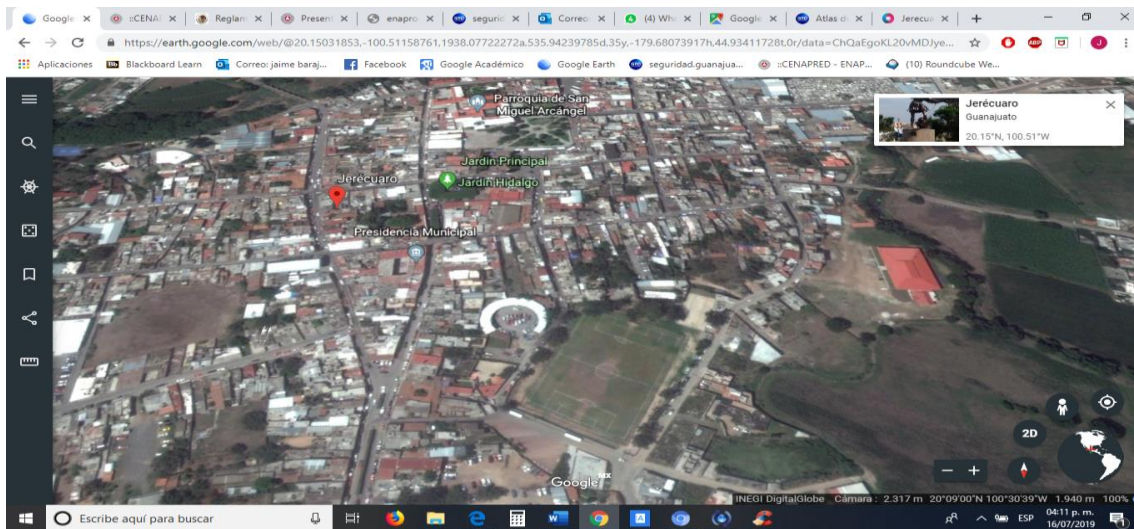
Identificación de rutas de evacuación, zonas de menor riesgo, red hospitalaria.

Entiéndase como evacuación, a la acción o efecto de retirar personas de un lugar determinado. Normalmente sucede en emergencias causadas por desastres, ya sean naturales, accidentales o



debidos a actos bélicos. Es realizada por razones de seguridad ante un peligro potencial o contingencia, cuyos objetivos principales son prevenir la pérdida de vidas, evitar lesiones y proteger los bienes. Es por ello que se debe de contar con las rutas de evacuación, las cuales señalen el camino o ruta diseñada al público y unidades de emergencia para que evacuen la zona en el menor tiempo posible y con las máximas garantías de seguridad (Ver imagen posterior)

Imagen. - Mapa con Rutas de evacuación de la zona y punto de reunión.



Los puntos de reunión o zonas seguras se ubicarán a 2 cuadras de la zona del evento, en todos los sentidos como se aprecia en la imagen superior, ubicando los puntos de reunión en las siguientes direcciones:

a) el plan

Aunado a lo anterior, es de vital importancia la identificación de los hospitales y clínicas particulares ubicados en el municipio de Jerécuaro, todo ello para una pronta reacción y atención a las emergencias.

Red Hospitalaria

Hospital o clínica particular	Dirección
Hospital comunitario	Carretera Jerécuaro-Tarandacua km 1
Clínica san Rafael	Benjamín Méndez

Requerimientos para la atención de emergencias (Estado de Fuerza para la Atención en el municipio de Jerécuaro)

Dependencia	Estado de fuerza humano (elementos)	Estado de fuerza motriz (unidades)



Protección civil Jerécuaro	12	1 ambulancia y 3 unidades de primera respuesta
Seguridad Publica	43	6 radio patrullas
Tránsito Municipal	20	2 radio patrullas

Programa de reuniones previas

En esta etapa se definirá el sitio idóneo para la instalación del Centro de Mando, el cual recibirá información sobre el desarrollo del evento, y sirva como único medio de comunicación para recibir y atender las solicitudes de auxilio. El centro de mando estará integrado por personal de:

- a) Central de Emergencias 911**
- b) Seguridad Publica**
- c) Tránsito Municipal**
- d) Protección Civil**

Además, se definirán las acciones que se implementarán para aminorar los riesgos y proteger a la ciudadanía y a los visitantes, propiciando que este periodo sea tranquilo y lo más seguro posible.

Cada uno de los mandos presentes deberán contar con información e identificando las zonas que abarca el Programa Estatal, las secciones en las que se halla dividido y la ubicación de los cuerpos de emergencia y zonas seguras.

5.1.5 Preparación y 5.1.6 Auxilio

Aplicar los mecanismos y acciones de auxilio y protección

Se establecerán los mecanismos necesarios para desalojar a la gente y ubicarlos en un lugar seguro, poniéndolos fuera de peligro y dando atención inmediata a las personas que resulten afectadas, proporcionando los primeros auxilios en el sitio y en caso de requerirlo canalizando al hospital o clínica particular más cercano. En el punto de origen del desastre se implementarán acciones de mitigación de riesgo, siendo este atendido por las unidades de emergencia del ámbito competente.

En estas etapas de la Gestión Integral de Riesgo se realizarán monitoreos constantes en los Balnearios mencionados en el punto anterior. **(Determinar la zona de acción del Programa)** Por tal motivo, el titular de protección civil municipal será el encargado de concentrar la información de manera estratégica, con la finalidad de mantener informado Centro estatal de Gestión de Emergencias (CEGE) de Protección Civil estatal, sobre la evolución del desastre o contingencia. A su vez, la Coordinación de Comunicación Social del Municipio para la difusión.

Eventos Religiosos de un horario aproximado de 11:00 hrs. A 13:00 hrs. Del día Domingo 28 de marzo

Eventos Religiosos de un horario aproximado de 20:00 hrs. A 21:30 hrs. Del día jueves 01 de abril

Eventos Religiosos de un horario aproximado de 10:00 hrs. A 16:00 hrs. Del día viernes 02 de abril

Eventos Religiosos de un horario aproximado de 10:00 hrs. A 16:00 hrs. Del día sábado 03 de abril



- Cabecera Municipal- 1 ambulancia 3 elementos
 - Puruagua- 1 unidad 3 elementos
 - San Lucas-1 unidad 3 elementos
 - La Barranca
 - El Fresno una unidad
 - Sabanilla
- } 1 unidad 2 elementos
- Recorridos constantes a balnearios y a la presa del Juguete

5.1.7 Recuperación y 5.1.8 Reconstrucción

Al finalizar la operación del programa, se realizará una reunión de evaluación, contemplando los siguientes puntos:

- En qué porcentaje las funciones fueron cumplidas
- Si existió duplicidad de funciones
- Si todas las actividades planeadas fueron suficientes
- Si hubo acciones que el presente no contempló.
- Si es necesario reforzar actividades.

Cómo sobreponerse a una emergencia El daño emocional que una emergencia puede causar es a veces más devastador que los problemas financieros ocasionados por los daños y la pérdida del hogar, el negocio o los bienes personales. Todo aquel que ve o experimenta un desastre queda afectado de algún modo, es normal que se sienta angustiado por su propia seguridad, la de su familia y amigos cercanos. Una tristeza profunda, aflicción y enojo son reacciones normales a un acontecimiento fuera de lo común. Reconocer sus sentimientos le ayudará a recuperarse. Concentrarse en sus puntos fuertes y habilidades le ayudará a sanar. Aceptar ayuda de los programas y recursos de la comunidad es saludable. Cada persona tiene diferentes necesidades y maneras de enfrentar las situaciones. Es común querer vengarse de la gente que ha causado algún dolor. Los niños y las personas mayores de edad son de especial preocupación tras una emergencia. Aun las personas que experimentan una emergencia "de segunda mano" mediante la exposición a la cobertura extensa de los medios de comunicación pueden ser afectadas. Póngase en contacto con las organizaciones religiosas, agencias de voluntarios o terapeutas profesionales para recibir orientación. Además, el Gobierno Estatal y local del área afectada pueden proporcionar asistencia y orientación para sobreponerse a la crisis. Reconozca los síntomas de tensión provocada por una emergencia, cuando los adultos presentan los siguientes síntomas, tal vez necesiten ayuda de terapeutas especializados en el manejo de crisis o estrés: Dificultad para expresar sus pensamientos. Dificultad para dormir. Dificultad para mantener el equilibrio de su vida. Se frustra con mucha facilidad. Aumento en el consumo de drogas o alcohol. No puede mantener la atención por períodos prolongados. Desempeño deficiente en el trabajo. Dolores de cabeza o problemas estomacales. Visión de túnel o problemas auditivos. Resfriados o síntomas parecidos a los de la gripe. Desorientación o confusión. Dificultad para concentrarse. Renuencia a salir de la casa. Depresión, tristeza.



Sentimientos de desesperanza. Cambios súbitos de ánimo y llorar con facilidad. Sentido abrumador de culpabilidad y duda de sí mismo. Temor a las multitudes, a las personas extrañas o a estar solo.

Alivio de la tensión relacionada con una emergencia, las siguientes son sugerencias para aliviar la tensión: Hable con alguien acerca de sus sentimientos –enojo, pena y otras emociones–aunque le resulte difícil. Busque ayuda de consejeros profesionales especializados en tensión emocional. No se sienta responsable del suceso catastrófico ni frustrado porque siente que no puede ayudar directamente en el trabajo de rescate. Tome medidas para promover su propia cura física y emocional, como alimentarse sanamente, descansar, hacer ejercicio, relajarse y practicar la meditación. Mantenga una rutina diaria normal con su familia, limitando las responsabilidades exigentes suyas y de su familia. Pase tiempo con la familia y amigos. Participe en ceremonias conmemorativas. Recorra a los grupos de apoyos existentes, tales como parientes, amigos e instituciones religiosas.

La reconstrucción es el proceso de reparación a mediano plazo, del daño físico, social y económico, a un nivel de desarrollo igual o superior al existente antes del evento, teniendo en cuenta la magnitud y costo de los futuros desastres, integrando las cuestiones relativas a la reducción del riesgo de desastres en las estrategias de gobierno, organizaciones, instituciones y comunidades que deseen apoyar una reducción relativa, tanto en la vulnerabilidad, como en la exposición a los eventos físicos peligrosos, con miras hacia el desarrollo sustentable.

Para la atención de la reconstrucción, se llevarán a cabo las acciones señaladas en el Manual de Organización y Operación del Sistema y Consejo Estatal de Protección Civil para la Prevención y Atención de Emergencias y Desastres ocasionados por Fenómenos Perturbadores, considerando los resultados de la evaluación de daños se implementarán los programas municipales, estatal y federal correspondientes para la reparación en las áreas productivas, la rehabilitación de infraestructura pública, servicios básicos y el medio ambiente en el Estado.

5.2 CONTINUIDAD DE OPERACIONES DE LOS SISTEMAS ESTATALES, MUNICIPALES O DELEGACIONALES DE PROTECCIÓN CIVIL

Es el proceso de planeación, documentación y actuación que garantiza que las actividades sustantivas de las instituciones públicas, privadas y sociales, afectadas por un agente perturbador, puedan recuperarse y regresar a la normalidad en un tiempo mínimo. Esta planeación deberá estar contenida en un documento o serie de documentos cuyo contenido se dirija hacia la prevención, respuesta inmediata, recuperación y restauración, todas ellas avaladas por sesiones de capacitación continua y realización de simulacros. Funge como una guía para evitar que las funciones críticas no sean interrumpidas ante eventos catastróficos de grandes magnitudes, así como un establecimiento de procedimientos y actividades para seguir operando y, en su caso, regresar a operar normalmente en el menor tiempo posible.

Es necesario considerar las posibles afectaciones en:

El restablecimiento de los servicios básicos: agua potable, energía eléctrica, alcantarillado, telefonía fija y móvil.

En el transporte terrestre.

Los refugios temporales.



La seguridad pública.

Traslado de mercancías.

El sector educativo (planteles educativos de todos los niveles, reanudación de clases, en la infraestructura educativa).

Viviendas.

Los turistas nacionales y extranjeros varados.

La atención médica, protección contra riesgos sanitarios, cloración de agua, toma de muestras, saneamiento básico en agua y alimentos.

5.3 ACTIVACIÓN DEL PLAN

Antes de la emergencia y desastre éste se activa cuando reporten a la Coordinación Estatal de Protección Civil, que existen condiciones de presentarse alguno de los fenómenos perturbadores en el Estado de Guanajuato y que pudiera afectar a la población y sus bienes. La Comisión Nacional del Agua y/o la Comisión Estatal del Agua; para el caso de los fenómenos hidrometeorológicos, el Centro Nacional de Prevención de Desastres y/o la Secretaría de Obra Pública del Estado, para el caso de los fenómenos geológicos; la Comisión Nacional Forestal y/o la Secretaría de Desarrollo Agroalimentario y Rural del Estado de Guanajuato, para el caso de los incendios forestales; la Secretaría de Salud del Estado de Guanajuato, para el caso de los fenómenos sanitario-ecológicos; la Secretaría de Seguridad Pública del Estado de Guanajuato, para el caso de los fenómenos socio organizativos, el cual es el fenómeno en cuestión.

El consejo municipal de protección civil en conjunto con la unidad de protección civil activara las acciones a seguir ante una contingencia y se apoyara de:

Seguridad Publica

DIF Municipal

Servicios Municipales

Comunicación con C.F.E

Grupos Voluntarios



6. MEDIDAS DE SEGURIDAD

El evento se concentra en todo el municipio, principalmente en las áreas susceptibles llanuras y bosques, abarcando un radio máximo de concentración de personas en relación a la afluencia de personas que se presenta a vacacionar haciendo fogatas, la zona de alto riesgo se presenta en los lugares donde se concentran personas y se encuentren, instalaciones de gas L.P. cercanos al sitio en mención deberán estar en buenas condiciones de operación, identificando previamente que no presenten fugas en tanques de almacenamiento, válvulas, conexiones, etc.

Las fogatas y el meterse a nadar en lugares no vigilados como bordos, presas ríos y arroyos pueden ser peligrosos y, por lo tanto, deben de hacerse con precaución y tomar en cuenta todas las medidas de seguridad recomendadas.

Es por ello que consideramos que estas son algunas medidas que puedes tomar para el uso de los fuegos artificiales:

- No prendas fogatas si no son necesarias y si lo haces verifica que quede bien apagada.
- Si se inicia un incendio de pastizal o de bosque inmediatamente llama a números de emergencia para que acuda el personal especializado.
- Sepas o no sepas nadar no te metas a cuerpos de agua si no los conoces, tales como presas, bordos, ríos y arroyos.
- Planee el lugar a visitar, adquiera un mapa turístico de la zona y directorio de emergencia.
 - Revise su vehículo mecánicamente (ejemplo: frenos, llantas, motor, radiador, sistema eléctrico etc.)
 - Lleve consigo herramientas, señalamientos con reflejantes, botiquín de primeros auxilios y extintor.
 - Reserve con anterioridad las habitaciones del hotel o avise a los familiares a visitar.
 - Si padece alguna enfermedad crónica o está bajo tratamiento médico, le recomendamos no manejar, es altamente peligroso.
 - Manténgase al tanto de las indicaciones viales y de seguridad, que se dan a través de los medios de comunicación.
 - Si detecta emergencias o accidentes, repórtela al 911.
 - Al conducir su automóvil, no ingiera bebidas alcohólicas o sustancias que alteren sus sentidos.
 - Evite transitar por caminos o carreteras poco transitadas.
 - Evite manejar cansado o con sueño.
 - Evite separarse de sus hijos durante el evento patrio, planeando un punto de reunión por si fuera necesario reunirse posteriormente.
 - En caso de sufrir alguna emergencia solicite apoyo al personal presente y con uniforme distintivo.
 - Evite acercarse demasiado a la zona donde se activarán los fuegos pirotécnicos.
 - Evite ingerir bebidas embriagantes en la vía pública.
 - Después
 - Tome sus medidas de precaución al retornar por carretera.
 - Evite manejar cansado o en estado de ebriedad.
 - Utilice el cinturón de seguridad.



7. Atención a los Festejos Religiosos

De acuerdo a la pandemia y la modalidad que siga cada parroquia se apoyara haciendo presencia en los eventos religiosos Recorridos, tomando en cuenta las medidas actuales y de acuerdo al semáforo que se encuentre en el momento y la revisión del seguimiento de los protocolos para covid

Comunidades que se realizan eventos religiosos:

Cabecera Municipal	La Barranca
Puruagua	El Fresno
San Lucas	Sabanilla

Balnearios

Monitoreo a balnearios

Recorridos diarios a los balnearios y vasos de agua concurridos en el municipio, tomando en cuenta las medidas actuales de la pandemia de acuerdo al semáforo que se encuentre en el momento y la revisión de seguimientos de los protocolos para covid

- Cazuelejas (Comunidad Puruagüita)
- Abejitas (Comunidad de Puruagüita)
- Carbonera (Comunidad de Las Palmas)
- Arriola (Paraje San Antonio)
- San Antonio (Paraje San Antonio)
- Parque ecoturístico la presa del juguete (Comunidad el Juguete)

Se tomará en cuenta toda aquella herramienta que nos sirvan para la reducción de peligros de riesgos, aplicables en el presente plan de contingencias Vacaciones de Verano, tomando en cuenta la información que se encuentra en los apartados, lista de albergues que se encuentra en el apartado 7.a., directorio de las instancias de urgencias en el apartado 7.2 y un inventario real del equipo que se encuentra en el apartado 7.3.

Para el Plan de Emergencias Contemplando COVID-19

- Usar sana distancia de 2 metros ente persona y persona
- Uso obligatorio de cubre bocas
- Lavado constante de manos
- Uso de gel antibacterial



7.1 CAPACITACIÓN Y DIFUSIÓN

Para el operativo San Cristóbal (temporada Vacacional) 2022, la Presidencia Municipal a través de la Coordinación Municipal de Protección Civil y el apoyo de comunicación social, difunde las medidas de prevención y autoprotección que la población debe conocer mediante emisión de spots en la radio y redes sociales, la entrega de trípticos informativos quienes a su vez los distribuyen entre los habitantes de su municipio, así como las recomendaciones a los visitantes el día del evento por parte de los elementos que participan en el operativo.

7.2 DIRECTORIOS

Directorio Telefónico de Atención a Emergencias

Descripción	Numero de emergencia general o gratuito	Numero local con lada
Protección Civil estatal Guanajuato	911	800 714 79 11
Protección Civil Municipal (Seguridad Pública) policía		Jerécuaro 421 47 613 67
Tránsito Transporte		(421) 1000 113/4214761184
Policía Federal		(421) 4 76 0943
Comisión Federal de Electricidad		(477) 2 67 48 00
		071

7.3 INVENTARIOS

RESERVA ESTRATÉGICA

Se contempla una reserva estratégica en dinero de 50,000

No	Descripción	unidad	estatus	existencias
1	Cobertor			0
2	Colchoneta			0
3	Colchón de hule espuma Mod. Hotelero			0
4	Parrillas 4 quemadores de gas			1
5	Lámina de cartón			0
6	Costal			1000
7	Palas			5
8	Picos			0
9	Carretilla			0
10	Cubeta De Plástico			10
12	Escobas			10



13	Jalador Para Piso De 50 Cm C/Bastón			0
14	Bota Negra Hule			0
15	Chaleco Con Reflejante			0
16	Rollos De Plástico Negro			0
17	Lámparas De 2 Baterías			0
18	Baterías de Cocina			0
19	Catres			0
20	Megáfono			0

Estado de Fuerza

Instituciones	Cantidad	Descripción
Consejo de protección civil	1	Estudiarán la forma para prevenir los desastres y, en su caso, resarcir los daños en cada una de sus localidades. En caso de detectar un riesgo cuya magnitud rebasa sus propias posibilidades de respuesta, deberá hacerlo del conocimiento de la Unidad Estatal de Protección Civil, con objeto de que se estudie la situación y se propongan medidas preventivas que puedan aplicarse con aprobación del Gobierno Municipal.
Unidad municipal de protección civil	1	El Municipio cuenta con enlace al teléfono número 911 de la Central de Emergencias

7.4 REFUGIOS TEMPORALES

Dentro del Marco Normativo que nos rige y en apego al Artículo 2, fracción XLVI de la Ley General de Protección Civil, Refugio Temporal se define como la instalación física habilitada para brindar temporalmente protección y bienestar a las personas que no tienen posibilidades inmediatas de acceso a una habitación segura en caso de riesgo inminente, una emergencia, siniestro o desastre. Por lo anterior, es de vital importancia el contar con lugares adecuados para brindar la atención necesaria a las personas que, por la presencia de un siniestro, necesitan un sitio seguro donde refugiarse.

Es importante mencionar que, las instalaciones que se habilitan como Refugios Temporales deben contar con los servicios básicos tales como: superficie adecuada, agua potable, drenaje sanitario, dormitorios, regaderas, comedor, así como espacios para brindar atención médica y psicológica, almacén de víveres, sala de hidratación, etc. Esto con la finalidad de las personas que requieran el apoyo, cuenten con lo mínimo necesario para lograr que su estancia en estos lugares sea adecuada y confortable.



NOMBRE	DIRECCION	CAPACIDAD	RESPONSABLE	TELEFONO
Salón Parroquial	5 de Mayo s/n Zona Centro, Jerécuaro Gto.	500 personas	Fray Francisco Javier Arana Sánchez	421 476 0056
Escuela Sec. Aguilar y Maya.	Leyes de Reforma No 25 Colonia Loma Plaza, Jerécuaro, Gto.	600 personas	María Elena Ramírez Silva	421 476 0202
Salón el Puente	Carretera Jerécuaro- Tarandacua, Salida a Puruagua s/n	1500 personas	Marytere Hernández Rangel	421 472 8176
Salón Campestre	Callejón la Culebra, Zona Centro	500 personas	Lic. Andrea Hernández Hernández	No cuenta
Escuela Preparatoria	Calzada Benito Juárez #259	800 personas	Prof. Juventino Contreras Lima	No cuenta
Salón Everardo's	Privada S/N	428 personas	Herminia Muñoz Sánchez	No cuenta

7.5. TELECOMUNICACIONES

Se cuenta con una central de emergencias 911 (C-4) en donde están concentrados Tránsito Municipal, Mando Único Fuerzas del Estado y Protección Civil, se usa radiofrecuencia UHF, radio troncal y con comunicación convencional de línea comercial TELMEX, siendo el número telefónico 4214761367 de la oficina de Protección Civil y el de Central de Emergencia 4211000113 y 4211000117

concepto	Descripción
Sistemas de comunicación	-Líneas telefónicas de emergencia 911 -Radio comunicación municipal y estatal -Antenas repetidoras de transmisión
Tipo de equipo	-Radio base frecuencia estatal Motorola M10UGD6D5BN -Radio base frecuencia municipal(por el momento no funciona)
Alcance o cobertura	-Radio base frecuencia estatal cobertura en todo el municipio -Radio base frecuencia municipal(por el momento no funciona)
Empresa que presta el servicio	Seguritech
Ubicación	Central de atención de Emergencias Calle fray Ángel Juárez No. 32
Personal Responsable	



Fuente de energía	C.F.E
Fuente de energía alterna	NO
Programa de Mantenimiento	Cada 6 meses

7.6 INSTALACIONES ESTRATÉGICAS

El siguiente listado de instalaciones estratégicas son los inmuebles que resultan esenciales para la respuesta ante la emergencia y posterior recuperación del desastre.

- 6 Refugios temporales
- Comedores comunitarios
- Centros de acopio
- Central de emergencias (911)
- 1 Jurisdicciones sanitarias
- 1 hospital comunitario

7.7. Evaluación de apoyos para un escenario probable.

El siguiente listado de instalaciones estratégicas son los inmuebles que resultan esenciales para la respuesta ante la emergencia y posterior recuperación del desastre.

- 3 Refugios Temporales
- Comedores Comunitarios
- Centros de Acopio
- Central de Emergencias (911)
- 1 Jurisdicciones Sanitarias
- 1 Hospital Comunitario



Fenómeno perturbador: Hidrometeorológicos

Lugar de afectación	Cabecera municipal y comunidades
Población afectada	Población de bajos recursos económicos(niños y adulto mayor)
No. De familias Afectadas	
Requerimientos	Despensas
	Vestido
	Cobijas x
	Herramientas
	Productos de limpieza
	medicamentos
	laminas
	Otros
Observaciones	

En este punto y para esta temporada tenemos tres escenarios posibles el invierno, la movilidad y con ello los accidentes carreteros y automovilísticos y la otra es el fenómeno socio organizativo y sin dejar de lado la contingencia covid 19.

Se coloca los cuadros de lugares de afectación

Comunidad	Geo Referencia	
Jerécuaro	N 20149180	W 100509634
Puruagua	N 20086053	W 100440371
Agostadero	N 20101376	W 100401938
Canoas	N 20050646	W 100393179
San Felipe	N 20048775	W 100405709
Loma Blanca	N 20030375	W 100413667
Lagunilla de Puruagua	N 20042593	W 100293589
Tejocote de Puruagua	N 20008402	W 100370058
Joyas del Clarín	N 20122111	W 100425296
Tierras Coloradas	N 20038273	W 100419901
Llanos de San Francisco	N 20008402	W 100414917
El Saucito	N 20012172	W 100415595
Las Palmas	N 19999709	W 100428356



Piedras de Lumbre	N 20252075	W 100599506
San José de Peña	N 20301133	W 100649946
San Juan de Peña	N 20260274	W 100625787
Casas Blancas	N 20301133	W 100649946
El Rodeo	N 20296577	W100623621
Salto de Peña	N 20307066	W 100615141
Sapote del Salto	N 20305886	W 100626312
El Capulín	N 20339498	W 100629779
Vallecillo	N 19978198	W 100614226
Lagunilla de agustinos	N 20206310	W 100605311
San Antonio del Varal	N 20218646	W 100610834
Cieneguilla	N 20223567	W 100606599
San Pedro de los Agustinos	N 20225790	W 100568727
La Mina	N 20181674	W 100581958
Salitrera	N 20168138	W 100622492
Carrizo	N 20138664	W 100627397
Ojo de Agua	N 20166766	W 100564339
Cucurucho	N 20284908	W 100449654
Candelas	N 20313569	100449355
Puerto de Sabanilla	N 20324112	W 100397184
La Barranca	N 20359900	W 100470420
Purísima de la Barranca	N 20344406	W 100423931
Palos Colorados	N 20298080	W 100423931

7.8 IGUALDAD DE GÉNERO

El Estado de Guanajuato tiene una población de 50832 habitantes distribuidos en el territorio municipal (INEGI 2010), de los cuales existen varios grupos vulnerables entre los cuales se ubican:

Es por ello que la inclusión y la seguridad humana son ejes transversales de cualquier organización, que se entrelazan e integran, logrando propiciar acciones de previsión y prevención de riesgos, preparación de respuesta ante emergencias y accesibilidad. Diferentes poblaciones pueden sufrir riesgos similares de verse expuestas a los efectos negativos de los desastres ambientales y causados por el hombre, pero su vulnerabilidad real depende de sus condiciones socioeconómicas, su empoderamiento cívico y social y su acceso a recursos de mitigación y socorro. Las personas en situación de vulnerabilidad se ven afectadas de manera desproporcionada en situaciones de desastre, emergencia y conflicto debido a que las medidas de evacuación, respuesta (incluidos los refugios, los campamentos y la distribución de alimentos) y recuperación les resultan inaccesibles.



(23555 hombres y 27277 mujeres) situado en el Estado de Guanajuato, con un ratio de fecundidad de 3.11 hijos por mujer. El 9,27% de la población proviene de fuera del Estado de Guanajuato. El 0,23% de la población es indígena, el 0,10% de los habitantes habla alguna lengua indígena, y el 0,00% habla la lengua indígena pero no español.

7.9 VALIDACIÓN E IMPLEMENTACIÓN DEL PLAN DE EMERGENCIAS

a). Personas con Discapacidad en situación de Emergencia

Hablar de inclusión y seguridad humana en el Estado de Guanajuato es hablar de Gobernabilidad, ya que estos son ejes transversales de cualquier organización y gobierno que se entrelazan e integran para propiciar acciones de prevención de riesgos, preparación de respuesta ante emergencias y accesibilidad.

9 PROGRAMA DE LAS NACIONES UNIDAS PARA EL DESARROLLO. Conceptualización de la Gestión de Riesgo con Enfoque de Género en las Políticas; Claudia Gazol 2012

El Estado de Guanajuato busca como parte medular, la inclusión de las personas con discapacidad a la sociedad, así como sentar las bases para una nueva cultura de respeto a los derechos humanos con políticas públicas en materia de discapacidad, trabajando en programas y acciones que favorezcan la inclusión social y laboral.10

VALIDACIÓN E IMPLEMENTACIÓN DEL PLAN DE EMERGENCIAS

Se pedirá al Consejo Municipal de Protección Civil de Jerécuaro, la validación, aprobación e implementación del presente Programa Municipal de Protección Civil (Plan de Contingencias) para la Atención del Fenómeno Socio organizativo "Operativo San Cristóbal 2022". (Temporada vacacional)

8. MANEJO DE LA EMERGENCIA

8.1 ALERTAMIENTO

Sistema para prevenir a la población cuando se presente una contingencia del fenómeno socio organizativo. La unidad municipal de Protección Civil tiene el apoyo con cabina de radio comunicación de central de emergencias del 9.1.1. con cabina estatal de C5i y cabina del Centro Estatal de Gestión Integral CEGE, las Delegaciones de Cruz Roja cercanas, los Cuerpos de Bomberos cercanos, Grupos de Apoyo y todos los organismos involucrados con las tareas del actuar de la Protección Civil.

- Recibe información procedente de las fuentes de monitoreo, respecto al comportamiento del fenómeno perturbador y a la ocurrencia de desastres.
- Analiza la información sobre la ocurrencia del fenómeno perturbador y del estado que guardan los diversos sistemas afectados, con el fin de estimar el nivel de la emergencia.
- Establece comunicación con las dependencias y organismos responsables de participar en las tareas de auxilio de acuerdo al nivel de emergencia.



- Notifica y convoca a los miembros del Consejo al Centro Municipal de Operaciones ante la inminente ocurrencia de una calamidad.
- Alerta a la población en general, sobre el nivel de emergencia y las acciones a seguir.
- Retransmite, a la Unidad Municipal de Protección Civil, los boletines enviados por la Dirección Local Guanajuato, emitidos por el Servicio Meteorológico Nacional perteneciente a la Comisión Nacional del Agua, a fin de considerar las medidas preventivas y de atención correspondiente.
- En caso de así requerirlo el personal de cabina tiene la instrucción de detonar las instancias de competencia de acuerdo a los apoyos solicitados, haciendo del conocimiento de las relevancias a la superioridad para la toma de decisiones que correspondan.
- Registra activación y operación de Refugios Temporales. Considerando:
 - Ubicación, domicilio o localización.
 - Número de población de las personas afectadas o damnificadas que se alojan.
 - Accesos y rutas de evacuación.
 - Cercanía con servicios de salud.
 - Servicios básicos con los que cuenta, como son: comunicaciones, agua potable, luz, drenaje, alcantarillado, sanitarios, regaderas, instalaciones de gas, etc., que estén en buen estado y funcionando.
- Responsable de la administración.

8.2 CENTRO DE OPERACIONES

Se establece como Centro de Operaciones las oficinas de Central de emergencias 9.1.1. municipal ubicado en calle Fray Ángel Juárez # 32, Jerécuaro centro Guanajuato, a un lado de las instalaciones de palacio municipal.

8.3 COORDINACIÓN Y MANEJO DE EMERGENCIAS

Al presentarse una contingencia durante Operativo San Cristóbal (temporada de Vacaciones de Semana Santa), el Consejo Municipal o Estatal de Protección Civil deberá sesionar de manera permanente y por tanto este será quien coordine las acciones a realizar, representado por el Presidente Municipal o Presidente del Consejo del Estado, según corresponda.

Descargando la responsabilidad, si así lo consideran pertinente en el Secretario Técnico en su carácter de Titular de la Unidad Municipal o Estatal de Protección Civil, estableciendo:

-Los lineamientos generales de coordinación, buscando la óptima y correcta aplicación de las acciones de auxilio a la población.

-Los mecanismos de coordinación, concertación y comunicación entre las dependencias y organismos involucrados en las diversas tareas de auxilio a la población.

-Promueve que las tareas de auxilio asignadas a las dependencias e instituciones participantes, se realicen de acuerdo al Programa Estatal elaborado.

-Los lineamientos, acciones y tiempos de intervención de la población y los grupos voluntarios del Municipio.

-Supervisión a través del coordinador en la zona desastre, la correcta aplicación y congruencia de las acciones y recursos, establecidos dentro del Programa Estatal.

Se tendrá comunicación y coordinación permanente con:



- Central de emergencias municipal 911
- Centro estatal de gestión de emergencias
- XVI Zona Militar de la Secretaría de la Defensa Nacional
- Dirección General de la Coordinación Centro de Cómputo Comando y Comunicación (C5i)
- Dirección General de Fuerzas de Seguridad Pública del Estado
- Policía Estatal de Caminos
- Sistema de Urgencias del Estado de Guanajuato
- Dirección Municipal de Seguridad Pública
- Unidad Municipal de Protección Civil
- Cruz Roja Mexicana
- Cuerpos de Bomberos

8.4 EVALUACIÓN DE DAÑOS

Conlleva realizar registro cuantitativo y cualitativo de los daños que han ocasionado un evento adverso o un desastre.

Finalidad:

Tener la información necesaria para determinar las necesidades y tomar decisiones oportunas y adecuadas de característica:

- Objetiva: Registro de los daños realmente ocurridos.
- Oficial: El generado por las instancias competentes.
- Dinámica: Proyecta los posibles daños secundarios y las probables necesidades que estos generen a fin de anticipar sus efectos para la toma eficaz de decisiones.

Considerando los tipos de Evaluación, siguientes:

Preliminar: primera apreciación del desastre en forma cuantitativa y cualitativa, basada en una aproximación de lo ocurrido (se elabora en lo posible las primeras 08 horas), permite:

- Apreciar parcialmente las consecuencias del evento.
- Hacer un primer análisis de necesidades.
- Proponer acciones prioritarias dentro de la mayor objetividad posible.
- Se reajuste permanentemente.

Complementaria: Evaluación posterior a la inicial, (se elabora en lo posible en las primeras 72 horas), permite.

- Apreciar con mayor precisión las consecuencias del evento.
- Identifica puntos críticos.
- Señala daños a los servicios básicos y agricultura.
- Complementar el análisis de necesidades.

Final: elaborada por los integrantes del Sistema Estatal de Protección Civil, como resultado de la recopilación de la información en detalle proporcionada por los sectores e instituciones integrantes del Consejo Estatal de Protección Civil, permite:

- Informar a los organismos del Estado.
- Cuantificar económicamente los daños.
- Herramienta útil para las labores de rehabilitación y reconstrucción.

Organizar una evaluación, dependerá de la información que se necesite, tomando en cuenta tres factores:

- Tiempo.
- Geografía.
- Especialidad o sectorial.

Conformación de los grupos de evaluación:



- a) 4 a 8 miembros.
- b) Personal de la localidad, contando con apoyo técnico del nivel regional o nacional.
- c) Con anticipación se debe conformar los grupos, funciones, capacitación, entrenamiento e implementación.
- d) Se deben conformar tantos grupos como sea necesario.

Las técnicas de recolección de datos, pueden ser:

Vuelos de reconocimiento a baja altura: se realiza desde aviones, helicópteros o globos aerostáticos, permite:

- Rápida cobertura de la zona afectada.
- Identificar los daños.
- Poblaciones aisladas.
- Vías de evacuación o acceso de las organizaciones de socorro.

Desventaja: No se utiliza de noche o en climas adversos, es costoso y de baja disponibilidad.

Evaluación terrestre: el desplazamiento de los evaluadores es por la superficie, permite:

- Apreciación cualitativa y cuantitativa de los daños.
- Brindar recomendaciones a la población afectada.
- Evaluación económica.
- Utilizable en cualquier momento y en condiciones adversas.

Desventaja: Dificultad de cubrir amplias zonas geográficas no se puede apreciar la magnitud del desastre.

Encuestas por muestreo sobre el terreno: se utilizan técnicas de muestreo para la cuantificación del daño midiéndose a partir de pequeña muestra, se registran datos a través de la entrevista y encuestas a personas directamente afectadas, permite:

- Valoración rápida de daños globales.
- Menos costos en recursos.

Desventaja: Utilizar técnicas elaboradas no siempre disponibles, el resultado es una aproximación.

Informes de personas directamente afectadas o autoridades locales: se reciben datos de personas afectadas y especialmente de autoridades, permite:

- Conocer con rapidez la situación.

Desventaja: No es confiable, con regularidad se sobredimensionan los daños.

Aerofotografía, imágenes satelitales y sistemas de sensores remotos. Elementos necesarios para la evaluación:

Mapa de Riesgos del área o región afectada, y/o cartas topográficas INEGI.

Información previa de la zona afectada:

- Población (estructura, distribución geográfica)
- Condiciones climáticas (temperatura, lluvias, altitud)
- Condiciones (enfermedades prevalentes, epidemias)
- Antecedentes sociopolíticos
- Idiosincrasia (costumbres, tradiciones, etc.)
- Recursos disponibles (instituciones de respuesta, seguridad, salud etc.)
- Infraestructura de servicios (agua, energía, vías de comunicación, telecomunicaciones, etc.)
- Historia de desastres ocurridos en la región
- Directorio de los posibles contactos en la zona

Formatos de evaluación.

Listas de verificación, tablas y ayudas.

Equipo básico: pluma, libreta, linterna, botiquín, comunicaciones, ropa adecuada, cámara fotográfica, GPS, mapas, planos, cartas topográficas INEGI, etc. Datos a identificar y registrar:

Localización: Del Agente Afectable (Municipio, Delegación, Poblado, Manzana, Calle).

Vías de acceso y evacuación

Agente perturbador o evento destructor (descripción general del suceso)



Día y hora de la ocurrencia.

Efectos adversos (daños)

- Salud.
- Servicios básicos.
- Vivienda y edificaciones públicas.
- Infraestructura productiva.
- Propiedades de tipo logístico.
- Otras prioridades.

8.5 SEGURIDAD

Dentro de las encomiendas asignadas en las sesiones del Consejo Municipal o Estatal de Protección Civil, esta actividad será competencia de las Direcciones de Seguridad Pública en los Municipios, con el apoyo, en caso de ser necesario, de las Fuerzas de Seguridad Pública del Estado.

Aplica y coordina el programa de seguridad, para proteger la integridad física de los ciudadanos, sus bienes y las instalaciones de subsistencia.

Determina las áreas afectadas para acordonarlas y colocar señalizaciones en las zonas restringidas y/o peligrosas.

Coordina los cuerpos de seguridad y agrupaciones encargadas de mantener el orden, evitando duplicidad de funciones y facilitando las acciones de auxilio.

8.6 BÚSQUEDA, SALVAMENTO Y RESCATE

A través de algún Grupo de Apoyo o en su caso con la brigada que al respecto organice la Unidad Municipal de Protección Civil, si es necesario se contacta a bomberos y Cruz Roja de otro municipio. Organiza y coordina la ayuda para realizar las labores de búsqueda, rescate, evacuación y asistencia a la población afectada.

Organiza y coordina la ayuda para realizar las labores de búsqueda, rescate, evacuación y asistencia a la población afectada.

Coordina la participación de los organismos y grupos voluntarios en las tareas específicas de búsqueda y rescate de la población afectada.

Coordina la evacuación y reubicación de las personas afectadas.

Procura los recursos humanos y materiales para atender las acciones de búsqueda, rescate, evacuación y salvamento.

8.7 SERVICIOS ESTRATÉGICOS Y EQUIPAMIENTO

El Consejo Municipal de Protección Civil determinará la instancia que coordinará estas actividades, mismas que garantizarán proporcionar los elementos necesarios para que los grupos participantes en las tareas de auxilio a la población cuenten con lo indispensable para realizar estas acciones.

Coordina la recuperación básica de servicios estratégicos como son: telecomunicaciones, hospitales, vías de comunicación terrestre, aérea, marítima y fluvial, sistemas de generación y distribución de energía eléctrica y gas, sistemas de drenaje, entre otros.



Coordina la disponibilidad y soluciona las necesidades de medios de transporte terrestre y aéreo, de las diferentes dependencias y organismos participantes en las labores de auxilio.

Prevé el adecuado funcionamiento de la infraestructura de telecomunicaciones en apoyo a los organismos y dependencias participantes en las labores de auxilio.

Restablece el funcionamiento de las vías de comunicación prioritarias.

8.8 SALUD

Acción coordinada por el Centro de Salud en los Municipios la unidad municipal de protección civil y las Delegaciones de Cruz Roja cercanas, La finalidad de esta actividad es primeramente prestar los primeros auxilios a las personas afectadas, para de esta manera turnarlas al puesto de socorro instalado para tal fin, ya sea provisional a los centros hospitalarios del Municipio, y de igual manera canalizar a otros Municipios en caso de ser necesario.

Coordina, organiza y brinda la asistencia médica pre hospitalaria y de rehabilitación que requiera la población.

Establece los mecanismos necesarios para evitar, detectar y controlar los cuadros de contaminación, enfermedades y brotes de epidémicos.

Coordina la participación de las diferentes instituciones y organismos de salud, tanto públicos como privados y de grupos voluntarios.

8.9 APROVISIONAMIENTO

Acción que de manera conjunta será coordinada por la Sistema Municipal DIF, la Unidad Municipal de Protección Civil y la Delegación de Cruz Roja, en los Municipios donde se cuente con esta. Es importante señalar que cada Municipio establecerá un centro de acopio para tal efecto.

Coordina la aplicación de los programas específicos de aprovisionamiento de elementos básicos de subsistencia, integrados como despensas y artículos de abrigo, para la ayuda de población afectada. Determina y solicita el apoyo logístico necesario.

De acuerdo a la evaluación de daños, determina las necesidades de aprovisionamiento de la población afectada y de los grupos participantes en las funciones de auxilio, así como de los refugios temporales.

Organiza y coordina la participación de los grupos voluntarios en la función de aprovisionamiento.

8.10. COMUNICACIÓN SOCIAL DE LA CONTIGENCIA

Organización e instrumentación de mecanismos que permitan hacer llegar información confiable y oportuna a la población.

Confirmación y evaluación de la información, respecto al impacto y evolución de la calamidad.

Envío de la información a los Presidentes de los Consejos Municipal y Estatal de Protección Civil y otras autoridades participantes en el presente plan.

Fuentes de Información

a) Permanentes:



Los organismos especializados en el monitoreo, detección y seguimiento de fenómenos hidrometeorológicos, por ejemplo: la CONAGUA a través del Servicio Meteorológico Nacional.

Los centros de comunicación de las Unidades Municipales de Protección Civil.

Cabina de comunicación de la Coordinación Estatal de Protección Civil.

Cabina de Radio comunicación de Gobierno del Estado, Centro de Computo, Comando, Comunicaciones y Control (C-4).

Centro de comunicación de la Dirección General de Protección Civil de la SEGOB.

a) Esporádicas

Ciudadanos u organizaciones privadas.

Por parte de los Municipios el Consejo Municipal de Protección Civil determinará el procedimiento para establecer la comunicación de la emergencia.

Coordina la comunicación social durante la emergencia.

Coordina la emisión de información congruente, por lo que respecta a los datos relativos al desastre, tales como: daños materiales, personas afectadas, damnificados, etc.

Coordina la participación de grupos voluntarios en materia de comunicación social.

Establece el servicio de consulta e información para la localización de personas afectadas y desaparecidas.

Por parte de la Dirección de Comunicación Social de la Secretaría de Seguridad Pública del Estado se emitirán boletines de manera programada a fin de dar a conocer la situación que guarda la emergencia.

MANEJO DE LA INFORMACIÓN PÚBLICA

Organización e instrumentación de mecanismos que permitan hacer llegar información confiable y oportuna a la población.

Confirmación y evaluación de la información, respecto al impacto y evolución de la calamidad.

Envío de la información a los Presidentes de los Consejos Municipal y Estatal de Protección Civil y otras autoridades participantes en el presente plan.

Fuentes de Información

a) Permanentes:

Los organismos especializados en el monitoreo, detección y seguimiento de fenómenos hidrometeorológicos, por ejemplo: la CONAGUA a través del Servicio Meteorológico Nacional.

Los centros de comunicación de las Unidades Municipales de Protección Civil.

Cabina de comunicación de la Coordinación Estatal de Protección Civil.

Cabina de Radio comunicación de Gobierno del Estado, Centro de Computo, Comando, Comunicaciones y Control (C-4).

Centro de comunicación de la Dirección General de Protección Civil de la SEGOB.

a) Esporádicas

Ciudadanos u organizaciones privadas.



Por parte de los Municipios el Consejo Municipal de Protección Civil determinará el procedimiento para establecer la comunicación de la emergencia.

Coordina la comunicación social durante la emergencia.

Coordina la emisión de información congruente, por lo que respecta a los datos relativos al desastre, tales como: daños materiales, personas afectadas, damnificados, etc.

Coordina la participación de grupos voluntarios en materia de comunicación social.

Establece el servicio de consulta e información para la localización de personas afectadas y desaparecidas.

Por parte de la Dirección de Comunicación Social de la Secretaría de Seguridad Pública del Estado se emitirán boletines de manera programada a fin de dar a conocer la situación que guarda la emergencia.

9. VUELTA A LA NORMALIDAD Y SIMULACROS

La vuelta a la normalidad es generalmente un proceso gradual, orientado a la reconstrucción y mejoramiento del sistema afectado (población y entorno), así como a la reducción del riesgo de ocurrencia y la magnitud de los desastres futuros.

Esta vuelta a la normalidad y reconstrucción, corresponde directamente a las autoridades institucionales y/o propietarios de los inmuebles. Están en función de la evaluación de daños, del análisis de riesgos y de los planes de desarrollo económico y social de la zona.

En la medida en que conozcamos el origen, la formación, la propagación y los efectos de los agentes destructivos, estaremos mejor preparados para hacerles frente. Esto nos hará pasar de una Protección Civil reactiva a un sistema capaz de anticiparse a los desastres y de atenuar sus consecuencias.

La tarea de prevenir y reducir las consecuencias de los desastres sigue descansando, en gran medida, en las instituciones especializadas. Es requisito indispensable lograr una participación cada vez mayor de la sociedad en estas tareas.

Los desastres plantean la necesidad de buscar la intervención conjunta de la sociedad, de los tres órdenes de gobierno, y de los sectores académico y privado, con el fin de lograr los objetivos que plantea el Sistema Nacional de Protección Civil.



GLOSARIO

- **ABASTECIMIENTO:** Entrega ordenada de los elementos necesarios para prevenir controlar una emergencia por parte de una central de distribución, hacia los lugares de consumo.
- **ATENCIÓN DE DAÑOS o mitigación de daños:** Medidas adoptadas para mitigar o atenuar la extensión del daño, la penuria y el sufrimiento causados por el desastre.
- **ACCIDENTE:** Evento no premeditado, aunque muchas veces previsible, que se presenta en forma súbita, altera el curso regular de los acontecimientos, lesiona o causa la muerte a las personas y ocasiona daños en sus bienes y en su entorno.
- **ACTOR o ejecutante:** Miembro de la organización de respuesta que actúa durante un ejercicio o simulacro, de acuerdo con un plan y con una serie de procedimientos, como si hubiera ocurrido una emergencia real.
- **AFECTADO:** Dícese de las personas, sistemas o territorios sobre los cuales actúa un fenómeno, cuyos efectos producen perturbación o daño.
- **AGENCIA DE DESASTRES:** Organismo, institución o representación que se ocupa de atender actividades y asuntos relacionados con desastres.
- **AGENTE AFECTABLE:** Sistema compuesto por el hombre y su entorno físico, sobre el cual pueden obrar los efectos destructivos del agente perturbador o calamidad.
- **AGENTE DESTRUCTIVO:** Ver agente perturbador
- **AGENTE PERTURBADOR:** Acontecimiento que puede impactar a un sistema afectable (población y entorno) y transformar su estado normal en un estado de daños que pueden llegar al grado de desastre; por ejemplo, sismos, huracanes, incendios, etcétera. También se le llama calamidad, fenómeno destructivo agente destructivo, sistema perturbador o evento perturbador.
- **AGENTE PERTURBADOR DE ORIGEN HIDROMETEOROLÓGICO:** Calamidad que se genera por la acción violenta de los agentes atmosféricos, tales como: huracanes, inundaciones pluviales, fluviales, costeras y lacustres; tormentas de nieve, granizo, polvo y electricidad; heladas; sequías y las ondas cálidas y gélidas.
- **AGENTE REGULADOR:** Ver sistema regulador.
- **AGUA POTABLE:** Aquélla apta para el consumo humano, incolora e inodora, oxigenada, libre de bacterias patógenas y de compuestos de nitrógeno y de un grado de dureza inferior a 30. Los límites bacteriológicos que determinan la potabilidad del agua son los siguientes: dos organismos coliformes por cada cien mil no contener partículas fecales en suspensión. Las características organolépticas deberán ser: PH de 6.9 a 8.5; turbiedad: hasta 10 unidades en la escala de Sílice, o su equivalente en otro método.
- **ALBERGADO:** Persona que pernocta o vive en un albergue.
- **ALARMA:** Último de los tres posibles estados de mando que se producen en la fase de emergencia del subprograma de auxilio (pre alerta, alerta y alarma). Se establece cuando se han producido daños en la población, sus bienes y su entorno, lo cual implica la necesaria ejecución del subprograma de auxilio. Instrumento acústico, óptico o mecánico que, al ser accionado según previo acuerdo, avisa de la presencia o inminencia de una calamidad; por lo que, al accionarse, las personas involucradas toman las medidas preventivas necesarias de acuerdo a una preparación preestablecida. También tiene el sentido de la emisión de un aviso o señal para establecer el estado de alarma en el organismo correspondiente, en cuyo caso se dice "dar la alarma".
- **ALBERGUE o refugio:** Lugar físico destinado a prestar asilo, amparo, alojamiento y resguardo a personas ante la amenaza, inminencia u ocurrencia de un fenómeno destructivo. Generalmente es proporcionado en la etapa de auxilio. Los edificios y espacios públicos, son comúnmente utilizados con la finalidad de ofrecer los servicios de albergue en casos de desastre.
- **ALERTA, estado de:** Segundo de los tres posibles estados de conducción que se producen en la fase de emergencia (pre alerta, alerta y alarma). Se establece al recibir información sobre la inminente ocurrencia de una calamidad cuyos daños pueden llegar al grado de desastre, debido a la



forma en que se ha extendido el peligro, o en virtud de la evolución que presenta, de tal manera que es muy posible la aplicación del subprograma de auxilio.

– **ALERTAMIENTO:** Primera función del subprograma de auxilio que tiene por objeto informar de manera oportuna, precisa y suficiente a las autoridades responsables de participar en las acciones de respuesta, sobre los niveles de emergencia que ofrece la situación presentada. La finalidad práctica de esta función estriba en colocar a esas autoridades en uno de los tres posibles estados de mando: pre alerta, alerta o alarma, para asegurar las condiciones que les permitan una intervención adecuada.

– **ALGORITMO:** Esquema simplificado de comportamientos y procedimientos para normar las operaciones en áreas técnicas de manejo de los desastres.

– **ALTITUD:** Altura de un punto geográfico, medida desde el nivel medio del mar.

– **AMBIENTE,** medio: Ver entorno.

– **AMBITO DE UNA CALAMIDAD:** Lugar en donde se genera, desarrolla, traslada e impacto una calamidad.

– **AMENAZA:** Riesgo inminente de ocurrencia de un desastre. Signo de peligro, desgracia o molestia.

– **ANÁLISIS DE LAS CONSECUENCIAS:** Estudios o previsiones que se pueden fincar con base en los daños económicos, humanos, materiales o morales, causados por el impacto de una calamidad, lo que permite el cálculo de recursos necesarios para mitigar o enfrentar sus efectos y la adecuación de programas preventivos, operativos y de apoyo.

– **ANÁLISIS DEL COSTO-BENEFICIO:** Estudio de varios elementos de una situación para determinar la viabilidad de una ayuda o acción. Métodos para comparar alternativas de costos y beneficios de una operación en términos monetarios con el objeto de determinar el curso de acción más conveniente.

– **ANÁLISIS DEL COSTO-EFICACIA:** Método de evaluación de programas, por medio del cual los costos se cuantifican en términos monetarios y los avances en términos de eficacia en relación con la meta deseada.

– **ANÁLISIS DE VULNERABILIDAD:** Técnica que, con base en el estudio de la situación física y geográfica de un lugar, detecta la sensibilidad del mismo ante el impacto de un fenómeno destructivo.

– **APROVECHAMIENTO RACIONAL:** Utilización de los recursos en forma tal que se obtenga el mayor beneficio de los mismos en provecho de la población y de su entorno, evitando el dispendio de medios y orientando las acciones en forma económica.

– **APROVISIONAMIENTO:** Función del subprograma de auxilio que consiste en surtir de víveres y otros elementos esenciales para la subsistencia de la población afectada por un desastre.

– **AREA NATURAL PROTEGIDA:** Zona del territorio en la que la Nación ejerce soberanía y jurisdicción, dentro de cuyo perímetro el ambiente original no ha sido significativamente alterado por la actividad del hombre y ha quedado sujeta al régimen de protección que establece la ley.

– **ARIDEZ:** Característica que presentan algunas regiones geográficas cuando la proporción de evaporación y condensación de la humedad ambiental excede a la precipitación pluvial del sitio, produciéndose en consecuencia, un alto déficit de agua.

– **ASENTAMIENTO HUMANO:** Establecimiento provisional de un grupo de personas, con el conjunto de sus sistemas de subsistencia en un área físicamente localizada.

– **ASISTENCIA:** Parte de la función del subprograma de auxilio denominada protección, salvamento y asistencia, específicamente implica desde el restablecimiento de los servicios esenciales, como la energía eléctrica y almacenamiento de medicamentos, víveres, ropa, instalación de puestos de socorro y servicios médicos, hasta la improvisación y acondicionamiento de albergues o refugios temporales.

– **ASISTENCIA SOCIAL:** Conjunto de acciones destinadas a modificar y mejorar las circunstancias de carácter social en beneficio del desarrollo integral del individuo. En sentido estricto, este concepto se aplica a la protección física, mental y social de personas en estado de indigencia, de desprotección o desventaja física y mental, hasta lograr su incorporación a una vida plena y productiva.



- **ATENCIÓN:** Estado de mando (precaución, alarma y atención) que se establece en respuesta de la información sobre la inminente ocurrencia del desastre.
- **ATENCIÓN DE DAÑOS** o mitigación de daños: Medidas adoptadas para mitigar o atenuar la extensión del daño, la penuria y el sufrimiento causados por el desastre.
- **ATENCIÓN DE DESASTRES:** Conjunto de acciones que tienen como objetivo, prevenir y auxiliar a la población dañada por el impacto de las calamidades.
- **ATENCIÓN DE LA EMERGENCIA:** Consiste en la ejecución de las medidas necesarias para salvar vidas humanas, rescatar bienes y regularizar el funcionamiento de los servicios, con base en el plan de emergencia del subprograma de auxilio.
- **ATENCIÓN MÉDICA:** Conjunto de servicios que se proporcionan al individuo, con la finalidad de prevenir enfermedades, restablecer y proteger su salud.
- **ATLAS DE RIESGO:** Serie de mapas con diversas características y escalas, que informan por sí mismos de los eventos naturales y sociales, que pueden representar algún tipo de desastre para la población
- **ATMOSFERA:** Masa gaseosa que envuelve a la Tierra, constituida por el aire, la mezcla de gases y vapores contenidos en suspensión y materias sólidas finamente pulverizadas, así como iones y hasta partículas nucleares.
- **AUTOPROTECCIÓN:** Acción y efecto de contribuir a la protección de sí mismo, de la familia y de la comunidad a la que se pertenece, para disminuir los daños en su persona y la pérdida de bienes o su menoscabo en caso de producirse algún desastre. Constituye el elemento principal de las actividades y medidas adoptadas por la comunidad para su defensa, y es el complemento de las actividades solidarias que realizan los sectores público, privado y social, organizadas y coordinadas por el Sistema Nacional de Protección Civil.
- **AUXILIO O SOCORRO:** Ayuda en medios materiales, necesidades personales y servicios, proporcionados a personas o comunidades, sin la cual podrían padecer.
- **AUXILIO**, subprograma de: Ver subprograma de auxilio.
- **AUXILIO DE SUPERVIVENCIA:** Ayuda de emergencia y asistencia especializada prestada a las víctimas de un desastre para mantener sus funciones vitales.
- **AVANZADA SANITARIA:** Grupo especializado en ciencias de la salud, desplazado hacia un foco de desastre, con el propósito de evaluar sus efectos y manejar en primera instancia la situación local.
- **BASES PARA EL ESTABLECIMIENTO DEL SISTEMA NACIONAL DE PROTECCIÓN CIVIL:** Documento elaborado por la Comisión Nacional de Reconstrucción en su Comité de Prevención de Seguridad Civil, autorizado por Decreto Presidencial y publicado en el Diario Oficial de la federación el 6 de mayo de 1986; en él se enuncian las definiciones básicas y los elementos principales de planeación del Sistema (objetivos, diagnóstico de la vulnerabilidad del país ante las calamidades de origen natural y humano, estrategias y una propuesta de Programa Nacional de Protección Civil).
- **BIODIVERSIDAD:** Contenido vivo de la Tierra en su conjunto, todo cuanto vive en los océanos, las montañas y los bosques. La encontramos en todos los niveles, desde la molécula de ADN hasta los ecosistemas y la biosfera. Todos los sistemas y entidades biológicas están interconectados y son interdependientes. La importancia de la biodiversidad estriba en que nos facilita servicios esenciales: protege y mantiene los suelos, regula el clima y hace posible la biosíntesis, proporcionándonos así el oxígeno que respiramos y la materia básica para nuestros alimentos, vestidos, medicamentos y viviendas.
- **BIOXIDO DE CARBONO (CO2):** Gas incoloro, inodoro, no venenoso, componente del aire ambiental, también llamado dióxido de carbono. Es un producto normal de la combustión de los materiales orgánicos y la respiración. Juega un importante papel en la vida de los vegetales y las plantas.
- **BOSQUE:** Comunidad vegetal en la que predominan diferentes especies de forma de vida y estructura arbórea, es decir, con un tallo principal leñoso.



- **BRIGADA DE EMERGENCIA O DE AUXILIO:** Grupo organizado y capacitado en una o más áreas de operaciones de emergencia.
- **CALAMIDAD:** Ver agente perturbador.
- **CALAMIDAD ENCADENADA:** La que fue iniciada o es el resultado de una calamidad anterior, o generada por una o varias retroalimentaciones.
- **CALAMIDAD HIDROMETEOROLOGICA:** Ver agente perturbador de origen hidrometeorológico.
- **CARACTERÍSTICAS DE EVALUACION DE CALAMIDADES:** Cualidades intrínsecas de una calamidad, que permiten el reconocimiento de sus propias particularidades, por ejemplo, sus características físicas, químicas, bacteriológicas, etcétera. Se distinguen dos tipos básicos de parámetros en su evaluación: directos e indirectos. Entre los parámetros directos generales se reconocen los siguientes: magnitud, intensidad, velocidad de desarrollo y frecuencia. Los indirectos son los que estiman las manifestaciones de la calamidad a través de sus efectos sobre el sistema afectable (población y entorno).
- **CARACTERÍSTICAS DE IDENTIFICACION DE CALAMIDADES:** Datos que permiten el reconocimiento temporal y espacial de una calamidad específica, como su nombre, fecha de ocurrencia, lugar de origen, la cobertura y la trayectoria del fenómeno.
- **CARACTERÍSTICAS DE LOS DESASTRES:** Si bien los desastres comparten características que les son comunes, existen entre sí diferencias circunstanciales. Los principales criterios que los científicos adoptan para diferenciarlos, son los siguientes: origen del agente que los desencadena; grado de probabilidad de ocurrencia; grado de previsión; rapidez del agente que lo desencadena; alcance o dimensiones de la zona que afecta directamente; grado de destrucción; tipo de población afectada y grado de prevención de la población afectada.
- **CATACLISMO:** Trastorno grave de efecto social o político, originado por agentes geológicos o atmosféricos; por regla general ocurrido en el pasado y en época no verificable.
- **CATALOGACION DE RECURSOS Y MEDIOS:** Clasificación ordenamiento y registro pormenorizado de personas y materiales disponibles para satisfacer las necesidades que plantea la ejecución de los programas de protección civil y específicamente del subprograma de auxilio en caso de emergencia.
- **CATASTROFE:** Suceso desafortunado que altera gravemente el orden regular de la sociedad y su entorno; por su magnitud genera un alto número de víctimas y daños severos.
- **CENTIGRADO:** Unidad de la escala termométrica dividida en 100, y en la que cada división es de un grado. A una presión atmosférica normal, a los cero grados de temperatura se funde el hielo, y a los 100, hierve el agua.
- **CENTRO DE COMUNICACIONES DE EMERGENCIA:** Unidad especializada que concentra tráficos y registros de las comunicaciones dentro de un organismo, a través del teléfono, radio, teletipo, fax u otros medios semejantes.
- **CENTRO NACIONAL DE PREVENCION DE DESASTRES (CENAPRED):** Órgano administrativo desconcentrado, jerárquicamente subordinado a la Secretaría de Gobernación, creado por Decreto Presidencial publicado en el Diario Oficial de la Federación, el 20 de septiembre de 1988. Su propósito es ampliar el nacimiento de los agentes perturbadores, afectables y reguladores, así como promover y alentar, sobre bases científicas, la preparación y atención más adecuada ante la ocurrencia de desastres. Para realizar esas labores sus funciones se dirigen principalmente a la investigación, capacitación, recopilación de información y difusión en la materia. Se considera como un instrumento de carácter técnico indispensable para el establecimiento del Sistema Nacional de Protección civil.
- **CENTRO NACIONAL ESTATAL O MUNICIPAL DE OPERACIONES:** Organismo que opera temporalmente y que se constituye e instala por instrucciones expresas del Ejecutivo, sea éste el Presidente de la República, el Gobernador de un Estado, el Jefe del Departamento del Distrito Federal, o el Presidente de un Ayuntamiento. Se establece cuando existe una alta probabilidad de que ocurra una calamidad, o cuando ésta se presenta. Se encarga de coordinar y supervisar las actividades



encaminadas a prestar servicios de asistencia y auxilio a la población para proteger la vida de sus habitantes, bienes y entorno.

– **CICLO:** Serie de fases por las que pasa un fenómeno físico a partir de su nacimiento, desarrollo, y vuelta al punto en donde se inició. Se aplica al ciclo de vida de una calamidad o al proceso que se desarrolla a partir del impacto de la misma en el sistema afectable.

– **CLIMA:** Conjunto de condiciones atmosféricas de un lugar determinado, constituido por una diversidad de factores físicos y geográficos, que caracterizan y distinguen a una región. Los principales elementos del clima son: insolación, temperatura, precipitación, presión atmosférica, humedad, vientos y nubosidad. También se llama así a la descripción estadística del estado del tiempo en un lapso suficientemente amplio como para ser representativo; usualmente se considera un mínimo de 30 años, en un lugar determinado. La diferencia entre tiempo y clima estriba en que al primero se le define como la suma total de las propiedades físicas de la atmósfera en un período cronológico corto; es decir, se trata del estado momentáneo de la atmósfera. Mientras que el tiempo varía de un momento a otro, el clima varía de un lugar a otro. Al clima lo estudia la climatología; al tiempo lo estudia la meteorología, que es la disciplina que se ocupa de las propiedades de la atmósfera y de los fenómenos físicos y dinámicos que en ella ocurren.

– **COBERTURA DEL FENOMENO:** Implica la especificación de las zonas donde se manifestó la calamidad a través de sus impactos. La descripción de las variaciones de la cobertura en el tiempo permite la determinación de la trayectoria de la calamidad.

– **COLERA:** Infección aguda de los intestinos, caracterizada por una profusa diarrea líquida, vómito, deshidratación, calambres musculares y postración. Se contagia por la ingestión de alimentos y agua contaminada por heces fecales de personas (sintomáticas o asintomáticas).

– **COMUNICACION SOCIAL DE EMERGENCIA:** Función del subprograma de auxilio que consiste en brindar información y apoyo oportuno a la población y a las instituciones, canalizando coordinadamente la participación social, creando confianza en la población, reduciendo la ansiedad, diluyendo los rumores y proporcionando un servicio de comunicación suplementario.

– **CONDUCCION:** Proceso controlado para el logro de ciertos objetivos, se realiza a través de cuatro funciones básicas: toma de decisiones, planificación, información y ejecución. Para casos de desastre, la conducción de los organismos que constituyen el Sistema Nacional de Protección Civil, se dedica a alcanzar los objetivos de prevención, auxilio y apoyo.

– **CONSEJO NACIONAL, ESTATAL Y MUNICIPAL DE PROTECCION CIVIL:** Dentro del Sistema Nacional de Protección Civil (SINAPROC), constituye los órganos consultivos superiores y las instancias de mayor jerarquía, responsables de propiciar la más amplia participación en la materia, de los sectores público, social y privado, así como de establecer los mecanismos de integración y coordinación de las acciones de protección civil. Operan en los tres niveles de gobierno: en el federal, está encabezado por el Presidente de la República; en el estatal, por el Gobernador de la entidad, y en el municipal, por el Presidente Municipal.

– **CONTAMINACION AMBIENTAL:** Situación caracterizada por la presencia en el medio ambiente de uno o más elementos nocivos, en tal forma combinados que, atendiendo a sus características y duración, en mayor o menor medida causan un desequilibrio ecológico y dañan la salud y el bienestar del hombre, perjudicando también la flora, la fauna y los materiales expuestos a sus efectos.

– **CONTAMINACION DE ALIMENTOS:** Incorporación en el contenido de los alimentos de organismos o sustancias químicas susceptibles de afectar negativamente la salud humana. Este tipo de contaminación se clasifica en dos grandes grupos: biológica y química. La contaminación biológica se produce por la presencia de organismos patógenos que causan enfermedades infecciosas (tifoidea, disentería, amibiasis, etcétera), o de las toxinas que producen la descomposición de los alimentos causando intoxicaciones o envenenamientos (botulismo, fiebre hemorrágica, etcétera). La contaminación química se produce por infiltración en los alimentos de plaguicidas, fertilizantes u otras sustancias similares. Las causas de la contaminación de alimentos, pueden ser las siguientes: carencia o inadecuación del sistema de control higiénico-sanitario a lo largo de su proceso de producción,



distribución y consumo; educación higiénica-sanitaria insuficiente inadecuada de los habitantes; carencia o deficiencia en los procesos de limpieza, desinfección y conservación de los alimentos; escasez de agua en los centros de producción y comercialización alimentaria, o uso de agua contaminada.

– **CONTAMINACION DEL AGUA:** Proceso ecológico degenerativo, en el curso del cual el agua incorpora microorganismos patógenos, sustancias químicas tóxicas, minerales y ocasionalmente, radiactivas, en suspensión y en concentraciones variables. La contaminación del agua puede producirse de manera mecánica, biológica y química. Las aguas superficiales se contaminan, a partir de: agua de lluvia que arrastra bacterias y otras impurezas, descargas de las aguas de uso doméstico, descargas de las aguas con desechos de las poblaciones urbanas y descargas de los efluvios de las industrias. Las aguas subterráneas pueden contaminarse por la infiltración de agentes químicos y biológicos: en las actividades agrícolas, por el uso de plaguicidas, fertilizantes y otros productos similares derivados de desechos bacteriales provenientes de fosas sépticas residenciales y pozos negros o letrinas; de los basureros o tiraderos urbanos y del fecalismo al aire libre.

– **CONTAMINACION DEL AIRE:** Se considera que el aire está contaminado cuando contiene impurezas en forma de humos, gases, vapores, cenizas, polvos, partículas en suspensión, bacterias patógenas, elementos químicos extraños y partículas radiactivas, durante lapsos prolongados y en cantidades que rebasen los grados de tolerancia permitidos, y que además resultan dañinos a la salud humana, a sus recursos o a sus bienes. En el fenómeno de la contaminación del aire, atendiendo al punto de vista de las causas que la producen, existen dos aspectos fundamentales a considerar: las fuentes contaminantes y la capacidad de ventilación atmosférica del medio. Las fuentes contaminantes se clasifican en fijas, móviles y naturales. Las siguientes son las más importantes: industrias, depósitos y almacenamientos; medios de transporte; actividades agrícolas; actividades domésticas y fuentes naturales.

– **CONTAMINACION DEL SUELO:** Un suelo se considera contaminado cuando su composición química y sus características bióticas, entrañan peligros para la vida. Muy a menudo este tipo de contaminación es resultado de la acumulación de desechos sólidos y líquidos que contienen sustancias químicas tóxicas, materias no biodegradables, materias orgánicas en descomposición o microorganismos peligrosos. La contaminación de un suelo equivale muchas veces a su inutilidad total. Las principales causas de la contaminación de los suelos son las siguientes: prácticas agrícolas nocivas, basadas en el uso de aguas negras o de aguas de ríos contaminados; uso indiscriminado de pesticidas, plaguicidas o fertilizantes peligrosos en la agricultura; carencia o uso inadecuado de sistemas tecnificados de eliminación de basuras urbanas; actividades industriales con sistemas inadecuados para la eliminación de los desechos y causas naturales.

– **CONTAMINANTE:** Toda materia, sustancia, o sus combinaciones, compuestos o derivados químicos y biológicos, (humos, gases, polvos, cenizas, bacterias, residuos, desperdicios y cualquier otro elemento), así como toda forma de energía (calor, radiactividad, ruido), que, al entrar en contacto con el aire, el agua, el suelo o los alimentos, altera o modifica su composición y condiciona el equilibrio de su estado normal.

– **CONTINGENCIA:** Posibilidad de ocurrencia de una calamidad que permite preverla y estimar la evolución y la probable intensidad de sus efectos, si las condiciones se mantienen invariables.

– **CONTROL:** Proceso cuyo objetivo es la detección de logros y desviaciones para evaluar la ejecución de programas y acciones y aplicar las medidas correctivas necesarias. La acción de control puede llevarse permanente, periódica o eventualmente durante un proceso determinado o parte de éste, a través de la medición de resultados.

– **CONTROLADOR DE UN SIMULACRO:** Persona que entrega a los actores del simulacro de una emergencia los mensajes y datos que les permiten realizar sus acciones con un sentido de realismo; está disponible para aclarar y orientar sobre las fases, la secuencia de los eventos, y dispone de la autoridad necesaria para intervenir en las acciones, de tal forma que permite garantizar la continuidad del simulacro sin reprimir o condicionar la iniciativa ni el poder de decisión de los actores.



– **COORDINACION:** Proceso de integración de acciones de una o varias instituciones, órganos o personas, que tiene como finalidad obtener de las distintas áreas de trabajo la unidad de acción necesaria para contribuir al mejor logro de los objetivos, así como armonizar la actuación de las partes en tiempo, espacio, utilización de recursos y producción de bienes y servicios para lograr conjuntamente las metas preestablecidas.

– **COORDINACION DE LA EMERGENCIA:** Función del subprograma de auxilio que consiste en el establecimiento de sistemas o mecanismos para la coordinación de los organismos, sectores y recursos que intervienen, así como de las acciones de auxilio que se llevan a cabo al impacto de una calamidad.

CORONAVIRUS: Los coronavirus son una familia de virus que circulan entre humanos y animales (gatos, camellos, murciélagos). Se han descrito coronavirus que evolucionan y desarrollan la capacidad de transmitirse de animales a humanos y propagarse entre las personas.

COVID-19 (SARS-Cov-2): El virus es genéticamente distinto de otros coronavirus, por lo que se considera un nuevo virus.

– **CRISIS:** Estado delicado y conflictivo en el cual, por circunstancias de origen interno o externo, se rompe el equilibrio y la normalidad de un sistema y se favorece su desorganización.

– **CRUZ ROJA:** Cruz Roja o Cruz Roja Internacional, son términos usados para designar a uno o a todos los componentes de la organización activa mundial en trabajo humanitario. El nombre oficial completo es Cruz Roja Internacional y Movimiento Rojo Creciente, que tiene tres componentes. Comité Internacional de la Cruz Roja (TORO): actúa principalmente en desastres ocasionados por conflictos bélicos como intermediario neutral en las hostilidades y para la protección de víctimas de guerra. Custodio de las Convenciones de Ginebra. Liga de la Cruz Roja y Sociedades Rojas Crecientes (LRCS) federación Internacional de las Sociedades Nacionales, va en desastre

– **DAMNIFICADO:** Persona afectada por un desastre, que ha sufrido daño o perjuicio en sus bienes, en cuyo caso generalmente ha quedado ella y su familia sin alojamiento o vivienda, en forma total o parcial, permanente o temporalmente, por lo que recibe de la comunidad y de sus autoridades, refugio temporal y ayuda alimenticia temporales, hasta el momento en que se alcanza el restablecimiento de las condiciones normales del medio y la rehabilitación de la zona alterada por el desastre.

– **DAÑO:** Menoscabo o deterioro inferido a elementos físicos de la persona o del medio ambiente, como consecuencia del impacto de una calamidad o agente perturbador sobre el sistema afectable (población y entorno). Existen diferentes tipos de daños: humanos (muertos y lesionados), materiales (leves, parciales y totales), productivos (internos y externos al sistema), ecológicos (flora, fauna, agua, aire y suelo) y sociales (a la seguridad, a la subsistencia y a la confianza).

– **DAÑO A LA PRODUCCION:** El que se ocasiona a la producción de bienes o generación de servicios, afectando los sistemas de subsistencia de la población.

– **DAÑO ECOLOGICO:** Detrimento, perjuicio o alteración del equilibrio de las interrelaciones e interacciones de animales y plantas con su medio, por el efecto de diversos agentes tales como la contaminación y la deforestación, entre otros.

– **DAÑO MATERIAL:** Menoscabo que se causa a los bienes materiales, tales como: infraestructura, estructura, equipos, enseres, valores, etcétera.

– **DAÑO MORAL:** Es aquél que perjudica la integridad y valores del ser humano, así como lo relacionado con su ámbito cultural.

– **DAÑO PARCIAL:** Situación que se presenta cuando el elemento afectado no cumple a cabalidad con su función, aun cuando no la haya suspendido completamente; es decir, que se encuentre en malas condiciones.

– **DAÑOS HUMANOS:** Aquéllos que sufren las personas en su integridad física, tales como lesiones o muerte.

– **DAÑOS SOCIALES:** Los que sufre la sociedad en forma de interrupción de todas o de algunas de sus funciones esenciales.



- **DAÑO TOTAL:** Estado que corresponde a la destrucción del elemento afectado, o a su falla total.
- **DECLARACION DE LA EMERGENCIA:** Consiste en la manifestación oficial de la misma, a escala nacional, estatal o municipal.
- **DEFENSA CIVIL:** Sistema de medidas dirigidas generalmente por una dependencia gubernamental para proteger a la población civil en tiempos de guerra y para prevenir y mitigar las consecuencias de emergencias mayores en tiempos de paz. Se prefiere ahora el término más amplio de protección civil, sin embargo, en algunos países sigue usándose este término.
- **DELIMITACION DE LAS AREAS DE RIESGO:** Especificación de las áreas susceptibles de ser alcanzadas por el fenómeno destructivo, en función de su tipo y naturaleza; existen tres áreas perfectamente delimitadas. Área de intervención: constituye el espacio destinado a la evaluación en caso de siniestro. En ella se realizan fundamentalmente las funciones encomendadas y fungen los grupos de intervención operativa y de rescate sanitario. Área de socorro: es la zona inmediata a la de intervención; en ella se realizan las operaciones de socorro sanitario y se organizan los escalones de apoyo al grupo de intervención operativa. Área base: zona en donde se pueden concentrar y organizar las reservas; puede ser el lugar de recepción de los evacuados para su posterior distribución en los refugios temporales.
- **DEPRESION DEL SUELO:** Área o porción de terreno situado bajo el nivel del mar, bajo el nivel de regiones vecinas. Las primeras son denominadas depresiones absolutas y las segundas depresiones relativas.
- **DESARROLLO de un agente perturbador:** Fase de crecimiento o intensificación de un fenómeno destructivo o calamidad.
- **DESASTRE:** Evento concentrado en tiempo y espacio, en el cual la sociedad o una parte de ella sufre un severo daño e incurre en pérdidas para sus miembros, de tal manera que la estructura social se desajusta y se impide el cumplimiento de las actividades esenciales de la sociedad, afectando el funcionamiento vital de la misma.
- **DESECACION:** Pérdida de agua por los poros, de los sedimentos debida a la compactación o a la evaporación causada por el aire.
- **DESEQUILIBRIO ECOLOGICO:** Alteración de las relaciones de interdependencia entre los elementos naturales que conforman el ambiente, que afecta negativamente la existencia, transformación y desarrollo del hombre y de los demás seres vivos.
- **DESHIELO:** Tránsito al estado líquido del hielo y de la nieve.
- **DIAGNOSTICO:** Proceso de acercamiento gradual al conocimiento analítico de un hecho o problema, que permite destacar los elementos más significativos de una alteración en la realidad analizada. El diagnóstico de un determinado lugar, entre otros datos, permite conocer los riesgos a los que está expuesto por la eventual ocurrencia de una calamidad.
- **DIRECCION GENERAL DE PROTECCION CIVIL:** Órgano ejecutivo correspondiente al nivel federal que tiene la responsabilidad principal de implantar, operar y desarrollar el Sistema Nacional de Protección Civil en todo el territorio nacional. Depende de la Coordinación General de Protección Civil de la Secretaría de Gobernación.
- **DONADOR:** País, organización, agencia o persona que provee de auxilio o asiste a la población en desastre.
- **ECOSISTEMA:** Grupo de plantas y animales que conviven en la parte del ambiente físico en el cual interactúan. Es una entidad casi autónoma para su subsistencia, ya que la materia que fluye dentro y fuera del mismo es pequeña en comparación con las cantidades que se reciclan dentro, en un intercambio continuo de las sustancias esenciales para la vida.
- **EDUCACION AMBIENTAL:** Proceso educativo tendiente a la formación de una conciencia crítica ante los problemas ambientales.
- **EJERCICIO** en un plan de emergencia: Prueba práctica de un procedimiento de actuación, establecido dentro de un plan de emergencia y realizado con fines de capacitación.



– **EJERCICIO INTEGRADO:** Prueba simultánea de los planes y procedimientos de emergencia, que incluye a todas las principales organizaciones participantes. El ejercicio integrado pone a prueba la coordinación de las acciones previstas para enfrentar una situación de emergencia, así como la actuación de cada uno de los participantes.

– **EJERCICIO PARCIAL:** Prueba simultánea o sucesiva de dos o más procedimientos tareas de emergencia. El ejercicio parcial es una prueba de los procedimientos, de los sistemas de capacitación, de las aptitudes o del equipo, que deben someterse a prueba con el fin de comprobar que las interfaces están planificadas y ejecutadas correcta y eficazmente.

– **ELEMENTOS DEL TIEMPO:** Diversos fenómenos meteorológicos que, integrados, constituyen y caracterizan el estado del tiempo: 1. Radiación solar. 2. Temperatura. 3. Presión atmosférica. 4. Evaporación. 5. Precipitación. 6. Humedad atmosférica. 7. Nubosidad. 8. Viento. 9. Fenómenos diversos (ópticos, acústicos, eléctricos, etcétera).

– **ELEVACION:** Distancia vertical comprendida entre un punto considerado sobre la superficie terrestre y el nivel medio del mar.

– **EMERGENCIA:** Situación o condición anormal que puede causar un daño a la sociedad y propiciar un riesgo excesivo para la salud y la seguridad del público en general. Conlleva la aplicación de medidas de prevención, protección y control sobre los efectos de una calamidad. Como proceso específico de la conducción o gestión para hacer frente a situaciones de desastre, la emergencia se desarrolla en 5 etapas: identificación, evaluación, declaración, atención y terminación. Se distinguen, además, cuatro niveles de emergencia: interno, externo, múltiple y global, con tres grados cada uno.

– **EMERGENCIA EXTERNA:** Segundo nivel de emergencia de un sistema. Se presenta cuando la alteración de su funcionamiento afecta a otro sistema, en donde causa una emergencia interna. En el sistema que afecta, la emergencia se presenta en tres etapas graduales: primer grado, cuando la emergencia puede ser resuelta por personal especializado de la empresa; segundo grado, cuando es necesario contar con el apoyo de personal externo especializado, y tercer grado, cuando es indispensable la intervención del órgano central.

– **EMERGENCIA GLOBAL:** Cuarto nivel de emergencia. Se presenta en un conjunto de sistemas, cuando alguno de ellos se encuentra en emergencia de tercer nivel. En él se distinguen los siguientes grados: primero, se resuelve por el Centro Municipal de Operaciones; segundo, se requiere la participación de organismos estatales, y tercero, cuando es necesaria la asistencia de organismos federales e internacionales.

– **EMERGENCIA INTERNA:** Primer nivel de emergencia de un sistema. Se registra cuando la alteración de su función no afecta a algún otro sistema. Se presenta en tres grados: primero, cuando puede ser resuelto por personal del sistema, no especializado en emergencias; segundo, cuando para solucionarlo es necesaria la participación de su personal interno de emergencia, y tercero, cuando es indispensable disponer de personal experto especializado.

– **EMERGENCIA MASIVA:** Situación de daños cuyo número de víctimas supera los recursos inmediatos disponibles en el área afectada.

– **EMERGENCIA MULTIPLE:** Tercer nivel de emergencia en un sistema, se registra cuando los efectos producidos en aquél provocan en otros (por lo menos en uno) emergencias del segundo nivel. Como en los restantes niveles, en éste la emergencia presenta tres grados de intensidad: primero, cuando el problema se resuelve con la participación de su personal de emergencia apoyado con personal externo especializado; segundo, cuando es necesario contar con la intervención del Centro Municipal de Operaciones, y tercero, cuando es indispensable el auxilio de organismos estatales.

– **EMERGENCIA URBANA:** Condición crítica o alteración de las actividades cotidianas que se presenta en un conglomerado urbano, como efecto del impacto de una calamidad; situación que requiere de acciones urgentes e inmediatas para restablecer el equilibrio en las relaciones que constituyen la vida normal de los habitantes.

– **ENCADENAMIENTO DE CALAMIDADES:** Peculiaridad de las calamidades que consiste en presentarse varias en forma conjunta o sucesiva, ya que la ocurrencia de una, propicia o inicia otras.



- **ENLACE:** Comunicación planeada previamente entre un centro emisor de información y otro receptor.
- **ENTORNO o medio ambiente:** Conjunto de elementos naturales o generados por el hombre que interactúan en un espacio y tiempo determinados, propiciando la existencia, transformación y desarrollo de organismos vivos.
- **ENTRENAMIENTO:** Práctica que desarrolla una persona o grupo, que tiene la responsabilidad de realizar una determinada actividad especializada o no, dentro de un plan de emergencia, con el objeto de poner a prueba los conocimientos especializados individuales, la competencia de un grupo, o la idoneidad de procedimientos, equipo o instalaciones.
- **EROSION:** Conjunto de fenómenos que disgregan y modifican las estructuras superficiales o relieve de la corteza terrestre. Los agentes que producen la erosión son de tipo climático: viento (eólica), lluvia (pluvial), hielo (glacial), oleaje marino (marina), etc. o biológico; los procesos desencadenados son puramente físicos o químicos, con modificación en este caso de la composición de las rocas.
- **ESCAPE:** Parte del procedimiento de evacuación que se refiere al tránsito por vías seguras, para alejarse de la zona de mayor riesgo.
- **ESCENARIO DE DESASTRE:** Presentación de situaciones y actos simultáneos o sucesivos que, en conjunto, constituyen la representación de un accidente o desastre simulados.
- **ESTABILIDAD:** Condición bajo la cual la atmósfera se opone a la generación y desarrollo de las corrientes verticales de aire.
- **ESTACION CLIMATOLOGICA:** Instalación conexas a las hidráulicas que dispone de un conjunto de instrumentos para medir la temperatura, la humedad del viento y la precipitación en las cuencas.
- **ESTACION METEOROLOGICA:** Sitio donde se evalúan las condiciones actuales del tiempo; consta de un jardín con características especiales donde se instalan los instrumentos meteorológicos, entre los cuales se consideran como más frecuentes: el abrigo o garita de instrumentos, el pluviómetro, el evaporímetro, la veleta, etcétera.
- **ESTADO DE DESASTRE:** Situación en la que se presenta una alteración significativa en el funcionamiento del sistema afectable (población y entorno) ocasionado por graves daños con tendencia a aumentar o a extenderse.
- **ESTADO DE RETORNO:** Se presenta cuando existe una disminución de la alteración del sistema afectable (población y entorno) y la recuperación progresiva de su funcionamiento normal.
- **ESTADO DE UN SISTEMA:** Característica global que se determina apreciando el conjunto de valores que prevalecen en un determinado momento, sobre los parámetros que resultan relevantes para el buen funcionamiento del sistema afectable (población y entorno). Se distinguen cuatro áreas en los estados de un sistema, las cuales corresponden a: estado normal, estado insuficiente, estado de desastre y estado de retorno.
- **ESTADO INSUFICIENTE:** Existe cuando el sistema afectable (población y entorno) tiene un funcionamiento normal, pero presenta una alteración no significativa que puede ser producida por agentes internos, ejemplo, deterioro, o por agentes externos, ejemplo, falta de suministros, impactos, etcétera.
- **ESTADO NORMAL:** Existe cuando el funcionamiento del sistema afectable (población y entorno) garantiza el logro de sus finalidades.
- **ESTENOTERMICO:** Rango estrecho de valores de temperatura. Término frecuentemente utilizado para referirse a organismos acuáticos sensibles a pequeños cambios de temperatura.
- **ESTIMACION:** Procedimiento a través del cual se buscan dimensionar en forma aproximada y con base en datos preliminares, los efectos de los desastres.
- **ESTRATEGIA:** Principios y rutas fundamentales que orientarán el proceso administrativo para alcanzar los objetivos que se desea obtener. Una estrategia muestra cómo una institución pretende llegar a esos objetivos. Se distinguen tres tipos de estrategias según el horizonte temporal: a corto



(un año o menos), mediano (lapso de hasta de cinco o seis años) y largo plazo (entre cinco y veinte años).

– **ETAPAS DE UN SISTEMA AFECTABLE FRENTE A UNA CALAMIDAD:** En la casi totalidad de los desastres, es posible observar el registro de cuatro etapas sucesivas que difieren tanto en tiempo de duración, como en el contenido y calidad de las actividades sociales que cada una comprende: Etapa preventiva. Tiene lugar bajo condiciones de normalidad, es decir, cuando no se están produciendo los efectos de una calamidad. Las acciones que contiene la etapa preventiva consisten, esencialmente, en la organización y desarrollo de medidas de preparación que la comunidad de un lugar determinado decide realizar, para mitigar los efectos destructivos de algún desastre. Etapa del impacto de la calamidad. Espacio y tiempo en el que actúa el agente destructivo desencadenando el desastre. Es el momento en que tienen lugar los efectos de la calamidad. Etapa de la emergencia. Sigue inmediatamente a la anterior, su duración es variable; se desarrolla en el curso de los minutos y las horas siguientes, tratándose de agentes instantáneos, pero puede extenderse hasta los días posteriores al momento de registrarse la calamidad. Incluye medidas de rescate, primeros auxilios y otras movilizaciones de socorro. Esta etapa se caracteriza por la presencia abrumadora de acciones colectivas, destinadas a procurar el salvamento del mayor número posible de víctimas y de bienes materiales afectados. Es en ese lapso también cuando los riesgos de un desastre progresivo crónico se elevan, como en los casos de las epidemias y de la contaminación. Etapa de rehabilitación. Está constituida por todas aquellas actividades que buscan recuperar, aliviar y reconstruir la zona dañada, a fin de permitir a la población reemprender su vida cotidiana. No solamente comprende la recuperación material del entorno, sino también la rehabilitación psicológica de la población. Durante esta etapa, que es la que mayor tiempo ocupa, se recuperan instalaciones y servicios, y se mitigan el dolor y los temores que el desastre ha inferido a los miembros de la comunidad. La población se reorganiza y asume, de nueva forma y durante cierto tiempo, su vida cotidiana.

– **EURITERMICO:** Término que se aplica a los organismos acuáticos que toleran variaciones amplias de temperatura.

– **EVACUACION:** procedimiento de Medida de seguridad por alejamiento de la población de la zona de peligro, en la cual debe preverse la colaboración de la población civil, de manera individual o en grupos. En su programación, el procedimiento de evacuación debe considerar, entre otros aspectos, el desarrollo de las misiones de salvamento, socorro y asistencia social; los medios, los itinerarios y las zonas de concentración o destino; la documentación del transporte para los niños; las instrucciones sobre el equipo familiar, además del esquema de regreso a sus hogares, una vez superada la situación de emergencia.

– **EVALUACION:** Revisión detallada y sistemática de un proyecto, plan u organismo en su conjunto, con objeto de medir el grado de eficacia, eficiencia y congruencia con que está operando en un momento determinado, para alcanzar los objetivos propuestos.

– **EVALUACION DE DAÑOS:** Función del subprograma de auxilio que consiste en desarrollar los mecanismos que permitan determinar la dimensión física y social de la catástrofe, la estimación de la pérdida de vidas humanas y bienes naturales, las necesidades que deben satisfacerse y la determinación de posibles riesgos (efectos o daños secundarios).

– **EVALUACION DE LA EMERGENCIA:** Segunda etapa de la emergencia; consiste en estimar la gravedad de las alteraciones, esto es, la cantidad de personas y el volumen de bienes afectados, así como la amplitud y magnitud de los daños y fallas del sistema.

– **EVALUACION DEL EJERCICIO O SIMULACRO:** Reunión convocada para discutir en torno a sucesos y acciones, producidos durante un entrenamiento, un ejercicio un simulacro totalmente integrado. Su objetivo principal radica en señalar los detalles significativos observados durante el ejercicio y asegurar que se programe formalmente la rectificación en el momento oportuno.

– **EVALUADOR:** Quien registra y estima la actuación de los participantes y la idoneidad de las instalaciones, del equipo y de los materiales, así como del escenario, durante un ejercicio o entrenamiento que se realiza en previsión de situaciones de emergencia.



- **EXPLOSION DEMOGRAFICA:** Crecimiento acelerado del número de habitantes de un determinado
- **FACTORES DEL CLIMA:** Condiciones que hacen variar los elementos del clima: latitud, altitud, relieve, distribución de tierras y aguas, corrientes marinas y la circulación general de la atmósfera. Los factores, al actuar en diferentes intensidades y combinaciones sobre los elementos, originan los distintos tipos de climas.
- **FENÓMENO DESTRUCTIVO:** Ver agente perturbador o calamidad.
- **FENÓMENO HIDROMETEOROLOGICO:** Ver agente perturbador de origen hidrometeorológico.
- **FISIOGRAFIA:** Parte de la geología que estudia la formación y evolución del relieve terrestre y las causas que determinan su transformación.
- **FRECUENCIA:** Referida a una calamidad, es su número de ocurrencias en un período dado.
- **FRENTE:** Superficie de discontinuidad entre dos corrientes de aire yuxtapuestas, con diferentes densidades. Por extensión: fenómeno producido a partir del encuentro de dos grandes volúmenes de aire, con características diferentes en cuanto a temperatura y/o humedad, que intercambian sus propiedades a través de la superficie frontal.
- **FRENTE CALIENTE:** Fenómeno que se produce cuando una masa de aire de temperatura elevada, avanza hacia latitudes mayores y su borde delantero asciende sobre el aire más frío. Como resultado de ello, el aire caliente empuja suavemente y corre sobre el aire frío, produciendo un extenso campo de nubes y precipitación.
- **FRENTE FRIO:** Fenómeno hidrometeorológico que se produce cuando una masa de aire frío avanza hacia latitudes menores y su borde delantero se introduce como cuña entre el suelo y el aire caliente. Esto origina el levantamiento del aire más caliente y, eventualmente, tormentas eléctricas y precipitación.
- **FUEGO,** Es la oxidación rápida de los materiales combustibles con desprendimientos de luz y calos y la generación de gases y humos. Los fuegos se dividen en las clases A, B, C y D.
- **FUEGO CLASE A:** Es aquel que se presenta en material combustible sólido, generalmente de naturaleza orgánica, y cuya combustión se realiza normalmente con formación de brasas.
- **FUEGO CLASE B:** Es aquel que se presenta e líquidos y gases combustibles e inflamables.
- **FUEGO CLASE C:** Es aquel que involucra aparatos y equipos eléctricos energizados.
- **FUEGO CLASE D:** Es aquel en el que intervienen metales combustibles.
- **FUNCION:** Conjunto de actividades afines y coordinadas necesarias para alcanzar los objetivos, de cuyo ejercicio generalmente es responsable un órgano o unidad administrativa; se definen a partir de las disposiciones jurídico-administrativas.
- **GRADIENTE:** Grado de variación de una magnitud con relación a la unidad. También es la medida de la variación de un elemento meteorológico en función de la distancia y dirección.
- **GRADIENTE GEOTERMICO:** Aumento de la temperatura en grados centígrados que se experimenta al profundizar cien metros en el interior de la tierra.
- **HABITAT:** Conjunto local de condiciones geofísicas en el que se desarrolla la vida de una especie o de una comunidad animal o vegetal.
- **HELADA:** Fenómeno hidrometeorológico producido por masas de aire polar con bajo contenido de humedad, cuando el aire alcanza temperaturas inferiores a los cero grados centígrados. Cuanto más baja sea la temperatura, más intensa resultará la helada.
- **HELIOGRAFO:** Instrumento dedicado a la medición de la insolación, o sea el número de horas que alumbra el Sol en un lugar durante el día. Mide también la radiación infrarroja emitida por el Sol. Dispositivo para hacer señales reflejando la luz solar.
- **HIDROGRAFO:** Aparato que registra continuamente la humedad relativa del aire.
- **HUMEDAD:** Cantidad de agua que, en estado gaseoso o líquido, se halla suspendida en el aire en un determinado momento.



– **IDENTIFICACION DE LA EMERGENCIA:** Primera etapa del proceso de emergencia que consiste en la percepción de la alteración del funcionamiento normal del sistema; la evaluación preliminar de la situación, el aviso y algunas veces, la toma de ciertas medidas correctivas.

– **IDENTIFICACION DE RIESGOS:** Reconocimiento y localización de los probables daños que pueden ocurrir en el sistema afectable (población y entorno), bajo el impacto de los fenómenos destructivos a los que está expuesto.

– **IMPACTO AGREGADO:** Modificación ambiental que resulta de la integración y transformación de los efectos producidos por los impactos primarios de una calamidad. Generalmente, su incidencia sobre el sistema afectable (población y entorno) es más amplia y extensa, ya que provoca a su vez efectos globales, distinguiéndose los siguientes tipos básicos: biológicos (los que impactan al sistema biológico y/o ecológico); productivos (los que impactan a los sistemas de subsistencia de los asentamientos humanos) como la interrupción de servicios; sociales (los que impactan a la comunidad) como la perturbación de las relaciones familiares.

– **IMPACTO AMBIENTAL:** Modificación del ambiente ocasionada por la acción del hombre o de la naturaleza.

– **IMPACTO DE CALAMIDADES:** Cualquier incidencia de un agente, elemento o suceso sobre el sistema afectable (población y entorno), que produce efectos indeseables (sismos, altas temperaturas, huracanes, etc.). Hay impactos primarios elementales e impactos agregados.

– **INCENDIO,** fuego de grandes proporciones que se desarrolla sin control, el cual puede presentarse de manera instantánea o gradual, pudiendo provocar daños materiales, interrupción de los procesos de producción, pérdida de vidas humanas y afectación al ambiente.

– **INCIDENTE DE EMERGENCIA:** Todo suceso que afecta a los medios físicos con que cuenta una comunidad, y que significa además el aumento del nivel de vulnerabilidad frente a un riesgo.

– **INDICE DE RIESGO:** Indicador que denota rápidamente el riesgo que puede causar un desastre.

– **INFRAESTRUCTURA:** Conjunto de bienes y servicios básicos que sirven para el desarrollo de las funciones de cualquier organización o sociedad, generalmente gestionados y financiados por el sector público. Entre ellos se cuentan los sistemas de comunicación, las redes de energía eléctrica, etcétera.

– **INTEGRACION:** Reunión del personal y los recursos materiales, financieros y técnicos necesarios, así como la conjugación de los mismos para el cumplimiento de los objetivos definidos en la estructura de los programas.

– **INTERRELACION O RELACION POR DEPENDENCIA:** Relación que se da cuando los sistemas de subsistencia están relacionados entre sí, de manera que un sistema se ve afectado si otro suspende o disminuye la prestación de sus funciones. Ejemplo la interrupción del sistema de energía eléctrica que puede provocar daños a la industria, al comercio y a la población en general. Esta relación por dependencia puede darse en tres formas: Relación por dependencia directa, cuando la falla de un sistema puede colocar a otro en estado de desastre en un lapso relativamente corto. Relación por dependencia indirecta, cuando la falla de un sistema coloca a otro en estado de insuficiencia. Relación por dependencia inmediata, cuando la falla de un sistema coloca a otro en estado de desastre sin que medien tiempo o condiciones. Relación sin dependencia, cuando la falla de un sistema no produce alteraciones significativas en otro.

– **INTERRELACION POR EFECTOS NEGATIVOS:** Tipo de relación que se produce cuando en el esquema regular o normal de funcionamiento de un sistema, existen acciones que perturban el funcionamiento normal de otro. En este caso, el primer sistema se convierte en el sistema perturbador, al funcionar como fuente de calamidades. Ejemplo, la contaminación ambiental producida por el sistema de transporte; la ocurrencia de epidemias y plagas producidas por los tiraderos de basura del sistema de limpieza urbana.

– **INTERRUPCION DE SERVICIOS:** Situación que se produce por la suspensión o disminución de funciones en los sistemas de servicios. Ejemplo, la suspensión en los servicios de agua potable, energía eléctrica, transporte o abasto.



– **INTRAHOSPITALARIO:** Escalón sanitario que comprende las unidades y los servicios que forman parte de clínicas, hospitales u otro tipo de establecimientos semejantes.

– **INVERSION TERMICA:** Condición meteorológica en que las capas inferiores de aire se encuentran más frías que las de altitudes más elevadas. Este aire frío permanece estancado, no puede ascender a través de la capa cálida y produce una concentración de contaminantes en el aire y condiciones poco saludables en las zonas urbanas congestionadas. El fenómeno desaparece hasta que la capa de inversión se dispersa, lo cual sucede normalmente durante el día, cuando los rayos solares calientan la tierra y, por tanto, se calienta también la capa inferior de aire frío.

– **INVESTIGACION Y NUEVAS TECNOLOGIAS:** Función del subprograma de apoyo que se refiere a la incorporación a la protección civil, de los estudios e investigaciones sobre las calamidades de origen natural o humano, así como de las técnicas modernas que puedan ser utilizadas en la prevención y en el auxilio ante las catástrofes que éstas producen, con el propósito de que sean instrumentos eficientes para eliminar o minimizar sus daños. Dentro del Sistema Nacional de Protección Civil, esta responsabilidad recae fundamentalmente en el Centro Nacional de Prevención de Desastres (CENAPRED)

– **ISOBARA:** Línea trazada en un mapa que une puntos de igual presión atmosférica.

– **ISOGRAMA:** Línea trazada en una carta o diagrama para indicar la distribución de algunas condiciones físicas en espacio o tiempo, conectando los puntos correspondientes a los valores iguales del fenómeno representado.

– **ISOTACA:** Línea trazada en un mapa que une los puntos de igual velocidad del viento.

– **ISOTERMA:** Línea que pasa por todos los puntos de la Tierra, de igual temperatura media anual.

– **JOKULHLAMPS:** Avalanchas de nieve o hielo que descienden de las partes altas de un volcán debido a movimientos telúricos y efectos de calor provocados por la actividad volcánica.

– **LOCALIZACION GEOGRAFICA DE RIESGO:** Ubicación de cada riesgo detectado o inventariado sobre un plano en donde se especifican sus coordenadas, la geografía del entorno e infraestructura.

– **LLUVIA ACIDA:** Precipitación cuyo elevado contenido en ácido sulfúrico, a causa de las emisiones de combustibles fósiles en las centrales térmicas, afecta las comunidades de organismos.

– **MANDO MOVIL:** Vehículo dotado de equipos de telecomunicación, desde donde la autoridad de emergencia en terreno, dirige operaciones en la zona de desastre.

– **MAPA DE RIESGOS:** Nombre que corresponde a un mapa topográfico de escala variable, al cual se le agrega la señalización de un tipo específico de riesgo, diferenciando las probabilidades altas, media y baja de ocurrencia de un desastre.

– **MASA DE AIRE:** Extenso volumen de aire cuyas propiedades de temperatura y humedad son homogéneas en sentido horizontal. Cuando su temperatura es mayor que la del suelo sobre el cual se desplaza, se simboliza con la letra K; después de su identificación se la llama masa de aire caliente. Si su temperatura es menor a la del suelo sobre el que se desplaza, es denominada masa de aire frío y se simboliza con la letra W. Recibe la denominación de masa de aire marítimo cuando adquiere sus propiedades sobre el mar y, consecuentemente, posee un alto contenido de humedad; en este caso se simboliza con la letra M.

– **MECANISMO INTERNO DE LA PRODUCCION DE CALAMIDADES:** Proceso que comúnmente siguen los fenómenos destructivos o calamidades en su generación y desarrollo, consta de cinco fases principales: preparación, iniciación, desarrollo, traslado y producción de impactos.

– **MEDICINA DE DESASTRES:** Estudio y aplicación de varias disciplinas de la salud como pediatría, epidemiología, salud pública, cirugía de emergencia, medicina social, cuidados comunitarios, para la prevención, respuesta inmediata y rehabilitación de los problemas de salud resultantes del impacto de una calamidad, en coordinación y colaboración con otras disciplinas involucradas en el manejo de desastres.

– **MEDIOS MOVILIZABLES EN CASOS DE EMERGENCIA:** Bienes de naturaleza pública o privada que, en su oportunidad, serán requeridos para reforzar las dotaciones de los organismos participantes en la atención de situaciones de emergencia.



- **METEORO:** Cualquier fenómeno que ocurra en la atmósfera. Los meteoros pueden clasificarse en líquidos, sólidos, ígneos, eléctricos, magnéticos y luminosos.
- **METEOROLOGIA:** Ciencia que estudia los fenómenos que se producen en la atmósfera, sus causas y sus mecanismos.
- **MITIGACION:** Acción orientada a disminuir la intensidad de los efectos que produce el impacto de las calamidades en la sociedad y en el medio ambiente, es decir, todo aquello que aminora la magnitud de un desastre en el sistema afectable (población y entorno)
- **MITIGACION DE DAÑOS:** Medidas adoptadas para atenuar la extensión del daño, la penuria y el sufrimiento causados por el desastre.
- **MITIGAR:** Acción y efecto de suavizar, calmar o reducir los riesgos de un desastre de disminuir los efectos que produce una calamidad durante o después de ocurrida ésta.
- **MODELOS:** En materia de protección civil, recursos para simular e ilustrar fenómenos de trascendencia para la seguridad y la conservación del sistema afectable (población y entorno). Estos modelos pueden ser de naturaleza estructural, si se caracterizan por la identificación y descripción que hacen de los componentes del sistema en estudio y de sus interrelaciones, como si fuera una caja transparente. Son de índole fenomenológica, cuando se singularizan por representar y sustituir el sistema en estudio por una "caja negra"; es decir, cuando a través de una función o de una serie de ellas, se describe el comportamiento de los fenómenos.
- **MONITOREO:** Conjunto de acciones periódicas y sistemáticas de vigilancia, observación y medición de los parámetros relevantes de un sistema, o de las variables definidas como indicadores de la evolución de una calamidad y consecuentemente del riesgo de desastre. Según el tipo de calamidad, el monitoreo puede ser: sismológico, vulcanológico, hidrometeorológico, radiológico, etcétera.
- **MORBILIDAD:** Tasa de número de casos de una enfermedad en relación con la tasa de población, en un determinado periodo.
- **MORTALIDAD:** Tasa de cálculo de la cantidad de defunciones ocurridas durante un período de tiempo determinado, generalmente un año; incluye las muertes ocurridas por todas las causas, por cada mil habitantes.
- **NEVADA:** Precipitación atmosférica sólida en pequeños cristales de hielo en forma hexagonal o estrellada que se reúnen en grupos formando copos. En nuestro país, este tipo de fenómeno ocurre por influencia de las corrientes frías provenientes del norte, cuando las condiciones de temperatura y presión referidas a la altitud de un lugar, y el cambio de humedad en el ambiente, se conjugan para provocar la precipitación de la nieve.
- **NIÑO EL:** Fenómeno climático de los océanos del sur con repercusiones meteorológicas y agrícolas globales a largo plazo. Ocurre de cada dos a siete años, en una secuencia de eventos de 18 meses que se extienden a través de todo el océano Pacífico y el Indico. Se inicia con un calentamiento de la parte superior del océano a gran distancia de la costa oeste de América del Sur, y puede provocar sequías, deficiencias monzónicas y vientos huracanados en zonas dispersas como Indonesia, el Valle del Amazonas, Australia o Melanesia. Es una manifestación de la oscilación meridional, una fluctuación de la presión atmosférica entre un centro de altas presiones del Pacífico sudoriental y un centro de bajas presiones centrado sobre Indonesia y Norte de Australia. En condiciones habituales la diferencia de presión entre esos centros da origen a vientos alisios del Este a lo largo del Ecuador. Los vientos acumulan agua caliente y elevan, en unos 40 cm, el nivel del mar en el Pacífico occidental. También ahondan la termoclina, el intervalo de separación entre la capa de agua cálida y superficial y las capas subyacentes más frías, hasta una profundidad de unos 200 m., frente a América del Sur, donde los alisios impulsan las aguas mar adentro, la termoclina es somera y el agua fría aflora a la superficie. Cerca de Indonesia, los vientos alisios convergen con los vientos del oeste, provocando el ascenso del aire y desencadenando lluvias torrenciales. El aire se mueve hacia el Este en altura y desciende en el Pacífico central y oriental, donde el tiempo es seco. Durante un episodio de El Niño, la diferencia de presión Este-Oeste se hace tan pequeña que los alisios colapsan en el Pacífico



Occidental. El agua caliente allí acumulada reanuda su curso hacia el Este; al mismo tiempo, unas ondas superficiales, llamadas de Kelvin, se propagan a lo largo del Pacífico y hunden la termoclina frente a Sudamérica, donde el agua que aflora se vuelve caliente. Ambos efectos calientan la superficie del mar.

– **OBJETIVO:** En términos de programación, es la expresión cualitativa de los propósitos para los cuales ha sido creado un programa, en este sentido, el objetivo debe responder a la pregunta para qué se formula y ejecuta dicho programa. También puede definirse como el propósito que se pretende cumplir, y que especifica con claridad el qué y para qué se proyecta y se debe realizar una determinada acción. Establecer objetivos significa predeterminedar qué se quiere lograr. La determinación del objetivo u objetivos generales de una institución se hace con apego a las atribuciones de cada dependencia o entidad y se vincula con las necesidades sociales que se propone satisfacer.

– **OBJETIVO BASICO DEL SINAPROC:** Proteger a la persona y a la sociedad ante la eventualidad de un desastre provocado por agentes naturales o humanos, a través de acciones que reduzcan o eliminen la pérdida de vidas humanas, la destrucción de bienes materiales y el daño a la naturaleza, así como la interrupción de las funciones esenciales de la sociedad.

– **OBJETIVOS ESPECIFICOS DEL SINAPROC:** establecer, reforzar y ampliar las acciones de prevención para conocer y reducir los efectos destructivos de una calamidad. Realizar acciones de auxilio y recuperación inicial en caso de desastre.

– **OBJETIVOS DE FINALIDAD DEL SINAPROC:** Afirmar el sentido social de la función pública de la protección civil. Fomentar una conciencia y cultura de protección civil y de autoprotección. Coadyuvar al establecimiento de un nuevo orden nacional de integración y participación de los sectores público, social y privado en la protección civil.

– **OPS:** Siglas de la Organización Panamericana de la Salud.

– **ORDENACION TERRITORIAL:** Estudio y aplicación de medidas financieras y de planeación para fomentar en el territorio nacional un equilibrio armonioso entre las actividades, necesidades de la población y los recursos del país.

– **ORDENAMIENTO ECOLOGICO:** Proceso de planeación dirigido a diagnosticar, programar y evaluar el uso del suelo y el manejo de los recursos naturales en el territorio nacional y en las zonas sobre las que la Nación ejerce su soberanía y jurisdicción, para preservar y restaurar el equilibrio ecológico y proteger el ambiente.

– **ORGANISMOS CONDUCENTES:** Entes sociales que tienen total o parcialmente la responsabilidad de dirigir los sistemas de subsistencia, servicios de soporte de vida y organismos especializados en emergencias.

– **ORGANISMOS DE PROTECCION Y RESTABLECIMIENTO:** Elementos internos de los sistemas responsables de la preparación, respuesta y recuperación, para situaciones de emergencia y desastre.

– **ORGANIZACION CONSULTIVA:** Parte de la estructura organizacional del Sistema Nacional de Protección Civil constituida por los consejos nacionales, estatales, municipales y del Distrito Federal, de Protección Civil.

– **ORGANIZACION DE CONDUCCION:** Forma de asignar las responsabilidades en la conducción para la atención de calamidades; puede ser condensada o dispersa.

– **ORGANIZACION DEL TIEMPO LIBRE:** Planeación y organización del tiempo con propósitos productivos, educativos y recreativos, generalmente aplicado en albergues o refugios temporales.

– **ORGANIZACION EJECUTIVA:** Parte de la estructura organizacional del Sistema Nacional de Protección Civil, constituida, por la Subsecretaría de Protección Civil, Prevención y Readaptación Social, la Dirección General de Protección Civil y las unidades correspondientes de las dependencias y entidades de la Administración Pública Federal, estatal y municipal, y las de los sectores privado y social.

– **ORGANIZACION, ORGANO EJECUTIVO y COMPROMISOS DE PARTICIPACION:** Documento elaborado por la Coordinación Nacional de Protección Civil y publicado en 1987; en él se



definen las responsabilidades generales y específicas de cada una de las dependencias y entidades federales, en los subprogramas de prevención, auxilio y apoyo.

– **ORGANIZACION PARTICIPATIVA:** Parte de la estructura organizacional del Sistema Nacional de Protección Civil, constituida por los cuerpos o grupos de voluntarios y la población, a nivel nacional, estatal, del Distrito Federal, municipal y delegacional.

– **OZONO:** Forma alotrópica del oxígeno, se encuentra en algunas regiones de la atmósfera en diversas proporciones. Es un gas de color azulado, cuyas moléculas constan de tres átomos (O₃), tóxico aún en bajas concentraciones. Se produce naturalmente en pequeñas cantidades en la estratósfera de la Tierra, donde absorbe la radiación ultravioleta solar. Bajo ciertas condiciones, las reacciones fotoquímicas entre los óxidos de nitrógeno y los hidrocarburos, en la parte más baja de la atmósfera, pueden producir ozono en altas concentraciones, suficientes para causar irritación en los ojos y en las membranas mucosas.

– **OZONOSFERA:** Capa de la atmósfera de la Tierra comprendida entre 10 y 50 km., con un alto contenido de ozono. Protectora de la Tierra pues absorbe las radiaciones ultravioletas que llegan del Sol.

– **PANDEMIA:** Propagación de una epidemia con carácter mundial o que por lo menos afecta a un continente. Ejemplo: epidemias gripales.

– **PARAMETROS:** Unidades de medida que sirven para estimar los factores o causas que determinan la manifestación de una calamidad (parámetros directos), para evaluar sus manifestaciones, a través de la cuantificación de sus efectos (parámetros indirectos).

– **PARAMETROS DIRECTOS:** Factores determinantes de la manifestación de la calamidad, forman parte de las características para evaluar las calamidades.

– **PARAMETROS INDIRECTOS:** Unidades que estiman las manifestaciones de una calamidad a través de sus efectos; forman parte de las características para evaluar las calamidades.

– **PARTE METEOROLOGICO:** Descripción de las condiciones meteorológicas pronosticadas para un tiempo dado sobre una zona determinada. Importante en la prevención de desastres.

– **PELIGRO o peligrosidad:** Evaluación de la intensidad máxima esperada de un evento destructivo en una zona determinada y en el curso de un período dado, con base en el análisis de probabilidades

– **PELIGROSIDAD EXTERNA:** Se presenta en el caso de que un accidente en el sistema, no afecte de manera sensible su funcionamiento, sino el de otros.

– **PELIGROSIDAD INTERNA:** Se presenta en el caso de que un accidente en el sistema, afecte sólo su funcionamiento sin ocasionar consecuencias en otros.

– **PELIGROSIDAD TOTAL:** Se presenta en el caso de que un accidente en el sistema afecte fuertemente su funcionamiento y provoque alteraciones en otros.

– **PERTURBACION:** Alteración de un proceso regular originado por la interferencia de un factor ajeno al proceso afectado.

– **PERTURBACION ATMOSFERICA:** Alteración de las condiciones atmosféricas originada por la variación de la temperatura y de la presión.

– **PLAGA:** Nombre genérico que se le da a las enfermedades producidas en las personas, plantas y animales; generalmente producen destrozos masivos.

– **PLAGUICIDA:** Sustancia o mezcla de sustancias que se destina a destruir, controlar, prevenir o repeler la acción dañina de cualquier forma de vida animal o vegetal.

– **PLAGUICIDA FORMULADO:** Producto resultante de la combinación de un plaguicida técnico con otros ingredientes que, por sus características físicas, químicas y biológicas, se encuentra listo para ser aplicado previa dilución.

– **PLAGUICIDA TECNICO:** Concentración de un ingrediente activo, que se obtiene como resultado final de su proceso de fabricación y de la cual se parte para preparar una fórmula plaguicida.

– **PLAN:** Instrumento diseñado para alcanzar determinados objetivos, en el que se definen en espacio y tiempo los medios utilizables para lograrlos. En él se contemplan en forma ordenada y coherente las metas, estrategias, políticas, directrices y tácticas, así como los instrumentos y acciones



que se utilizarán para llegar a los fines deseados. Un plan es un instrumento dinámico sujeto a modificaciones en sus componentes, en función de la periódica evaluación de sus resultados.

– **PLAN DE EMERGENCIA O DE CONTINGENCIAS:** Función del subprograma de auxilio e instrumento principal de que disponen los centros nacional, estatal o municipal de operaciones para dar una respuesta oportuna, adecuada y coordinada a una situación de emergencia. Consiste en la organización de las acciones, personas, servicios y recursos disponibles para la atención del desastre, con base en la evaluación de riesgos, disponibilidad de recursos materiales y humanos preparación de la comunidad, capacidad de respuesta local e internacional, etcétera.

– **PLOMO:** Elemento químico número 82 de la tabla periódica, su peso atómico es de 207.21 clasificado en el grupo de metales pesados, es dúctil, maleable, blando, fusible, de color gris ligeramente azulado. Es el producto final de las series radiactivas. Tóxico y peligroso si es inhalado o ingerido, ya que es acumulativo en las cadenas tróficas.

– **PNUMA:** Siglas del Programa Especial de las Naciones Unidas para el Medio Ambiente dedicado a fomentar la interrelación armoniosa entre el medio y su desarrollo, a través del conocimiento y la utilización técnica de los recursos, reduciendo la degradación y la contaminación del entorno. Actúa en catástrofes naturales (terremotos, sequías, deforestación, etc.) y en desastres producidos por el hombre (explosión química, derrames de petróleo, contaminación etc.). Estas siglas responden a su nombre en inglés: United Nations Environment Program.

– **POBLACION AFECTADA:** Segmento de la población que padece directa o indirectamente los efectos de un fenómeno destructivo, y cuyas relaciones se ven substancialmente alteradas, lo cual provoca la aparición de reacciones diversas, condicionadas por factores tales como: pautas comunes de comportamiento, arraigo, solidaridad y niveles culturales.

– **POLITICA:** Criterio de acción que es elegido como guía en el proceso de toma de decisiones al poner en práctica o ejecutar las estrategias, programas y proyectos específicos del nivel institucional.

– **PREALERTA:** Estado que se establece en los organismos de respuesta ante la información sobre la posible ocurrencia de una calamidad. En estado de pre alerta se realizan las primeras medidas previstas para enfrentar una calamidad.

– **PRECAUCION:** Estado de mando anterior a la pre alerta que se establece en los organismos de respuesta, como resultado de la información sobre la posible ocurrencia de una calamidad.

– **PRECIPITACION:** Agua procedente de la atmósfera, que cae a la superficie de la Tierra en forma de lluvia, granizo, rocío, escarcha o nieve.

– **PREDICCION:** Acción y efecto de estimar y anunciar, con base en la ciencia o por conjetura, la posibilidad de que ocurra un fenómeno destructivo o calamidad.

– **PREDICCION DE DESASTRE:** Técnica o método a través del cual se definen el sitio, la fecha y la magnitud física de un desastre; eventualmente también se incluyen los posibles efectos destructivos de aquél. En algunas áreas, la predicción es ya un proceso científico sistemático, como sucede con la de los ciclones y con las predicciones meteorológicas en general.

– **PREHOSPITALARIO:** Instalación que comprende todas las unidades médicas y paramédicas que actúan en emergencias, incluyendo sus bases y sus elementos móviles, antes del ingreso de las víctimas a un centro hospitalario.

– **PRESERVACION:** Conjunto de políticas y medidas apropiadas para cubrir anticipadamente a una persona o cosa de un daño o peligro y mantener las condiciones que propician la evolución y la continuidad de los procesos naturales.

– **PREVENCION:** Uno de los objetivos básicos de la Protección Civil, se traduce en un conjunto de disposiciones y medidas anticipadas cuya finalidad estriba en impedir o disminuir los efectos que se producen con motivo de la ocurrencia de calamidades. Esto, entre otras acciones, se realiza a través del monitoreo y vigilancia de los agentes perturbadores y de la identificación de las zonas vulnerables del sistema afectable (población y entorno), con la idea de prever los posibles riesgos o consecuencias para establecer mecanismos y realizar acciones que permitan evitar o mitigar los efectos destructivos.



– **PREVISION:** Acción que se emprende para conocer la cantidad y la calidad de los recursos de que se dispone, con el objeto de establecer las medidas necesarias que permitan su uso racional en la atención de las contingencias.

– **PREVISIÓN DE DAÑOS:** Ver pronóstico de daños.

– **PRIMEROS AUXILIOS:** Ayuda que de manera inmediata se otorga a una víctima, por parte de personal que previamente ha sido instruido y capacitado al respecto.

– **PRODUCCION DEL IMPACTO:** Primera incidencia o encuentro de la calamidad con el sistema afectable (población y entorno).

– **PROGRAMA:** Unidad financiera y administrativa en la que se agrupan diversas actividades con un cierto grado de homogeneidad respecto del producto o resultado final, a la cual se le asignan recursos humanos, materiales y financieros, con el fin de que produzca bienes o servicios destinados a la satisfacción parcial o total de los objetivos señalados a una función.

El programa es un instrumento de la planeación.

– **PROGRAMA DE PROTECCION CIVIL:** Instrumento de planeación para definir el curso de las acciones destinadas a la atención de las situaciones generadas por el impacto de las calamidades en la población, bienes y entorno. A través de éste se determinan los participantes, sus responsabilidades, relaciones y facultades, se establecen los objetivos, políticas, estrategias, líneas de acción y recursos necesarios para llevarlo a cabo. Se basa en un diagnóstico y se divide en tres subprogramas: prevención, auxilio y apoyo.

– **PROGRAMA EXTERNO DE PROTECCION CIVIL, o programa general:** El que se dirige a proteger a la población, sus bienes y su entorno, ante la presencia de fenómenos destructivos de origen natural o humano. De conformidad con su ámbito de acción, estos programas pueden ser: Nacional, su contenido es de carácter estratégico, proporciona un marco general de acciones de protección civil a realizar en todo el país, en las que participan los tres niveles de gobierno, los sectores privado y social y la población en general. Estatal, contiene acciones de protección civil determinadas en función de la problemática que en la materia se presenta en el área de una entidad federativa, conlleva la participación de las autoridades gubernamentales y de los sectores privado y social correspondientes. Municipal o Delegacional, contiene acciones de protección civil determinadas en función de la problemática que en la materia se presenta en el área del municipio delegación, conlleva la participación de las autoridades, de los sectores privado y social y de la población en general circunscritos a ese ámbito. Especial de Protección Civil, aquel cuyo contenido se concreta a la atención de problemas específicos en un área determinada, provocados por la eventual presencia de calamidades de origen natural o humano que implican un alto potencial de riesgo para la población sus bienes y su entorno.

– **PROGRAMA INTERNO DE PROTECCION CIVIL:** Aquel que se circunscribe al ámbito de una dependencia, entidad, institución y organismo, pertenecientes a los sectores público (en sus tres niveles de gobierno), privado y social y se instala en los inmuebles correspondientes con el fin de salvaguardar la integridad física de los empleados y de las personas que concurren a ellos, así como de proteger las instalaciones, bienes e información vital, ante la ocurrencia de una calamidad.

– **PRONOSTICO:** Resultado de una estimación de probabilidades en torno a la ocurrencia de un evento calamitoso; puede ser a corto, mediano o largo plazo.

– **PRONOSTICO A CORTO PLAZO:** Se establece a partir de la información relativa a una calamidad de próxima ocurrencia y dentro de un programa de protección civil sirve para poner en marcha los planes pre elaborados, como el establecer con oportunidad el estado de alerta, movilizar los organismos especializados y avisar a la población, así como suspender la prestación de los servicios cuyo suministro puede resultar peligroso durante el evento.

– **PRONOSTICO A LARGO PLAZO:** Se establece sobre la probable ocurrencia de una calamidad en el curso de los próximos años. Estos pronósticos se aprovechan principalmente para el estudio científico de las calamidades, así como para el mejoramiento de los códigos, manuales y



procedimientos de construcción y operación de los sistemas, con especial énfasis en la elaboración de políticas de uso del suelo y en el desarrollo de planes de protección y restablecimiento.

– **PRONOSTICO A MEDIANO PLAZO:** Se establece a partir de la información de que se dispone sobre un fenómeno destructivo que puede presentarse en el curso de las siguientes semanas. Su utilidad estriba en la oportunidad que brinda para estimar los daños probables o para identificar a buen tiempo los elementos críticos o peligrosos de los sistemas de subsistencia, para su adecuado reforzamiento. Este tipo de pronóstico se emplea, además, para mejorar la ubicación y la operación de los sistemas de monitoreo, así como para la intervención oportuna en los mecanismos y elementos que concurren a formar las calamidades.

– **PRONOSTICO DE DAÑOS:** Estudio y estimación anticipada de la situación esperada y alteraciones probables que puede causar el impacto de una determinada calamidad de origen natural o humano, en el sistema afectable (población y entorno).

– **PROTECCION:** Objetivo básico del Sistema Nacional de Protección Civil que se realiza en beneficio de la población, sus bienes y su entorno, en forma de prevención de calamidades, de mitigación de sus impactos, de auxilio durante el desastre y de recuperación inicial, una vez superada la emergencia generada por el fenómeno destructivo.

– **PROTECCION CIVIL:** Acción solidaria y participativa de los diversos sectores que integran la sociedad, junto y bajo la dirección de la administración pública, en busca de la seguridad y salvaguarda de amplios núcleos de población, en donde éstos son destinatarios y actores principales de esa acción, ante la ocurrencia de un desastre.

– **PROTECCION, SALVAMENTO Y ASISTENCIA:** Función del subprograma de auxilio. Por protección se entiende la acción de proporcionar seguridad y vigilancia en las áreas afectadas al igual que el auxilio para reducir las pérdidas de vidas humanas. El salvamento ofrece dos variantes: la búsqueda y el rescate de las víctimas, para lo que se requiere de personal y equipo especializado, además de llevar a efecto una ordenada evacuación. La asistencia implica desde el restablecimiento de los servicios esenciales hasta la improvisación y acondicionamiento de albergues o refugios de emergencia.

– **RECONSTRUCCION INICIAL Y VUELTA A LA NORMALIDAD:** Última función del subprograma de auxilio. Constituye un momento de transición entre la emergencia y un estado nuevo, se realiza en una primera instancia con la reorganización del territorio afectado,} la reestructuración del entorno y el desarrollo de la economía, una vez superada la emergencia, evitando a la vez el encadenamiento de otras calamidades.

– **RECUPERACION:** Proceso orientado a la reconstrucción y mejoramiento del sistema afectable población y entorno, así como a la reducción del riesgo de ocurrencia y magnitud de los desastres futuros. Se logra con base en la evaluación de los daños ocurridos, en el análisis y prevención de riesgos y en los planes de desarrollo económico y social establecidos.

– **RED DE TELECOMUNICACIONES:** Conjunto de medios que posibilitan la transmisión a distancia de señales de comunicación en forma de signos, imágenes o sonidos mediante sistemas eléctricos o electromagnéticos.

– **REDES DE COMUNICACION DISPONIBLES EN SITUACION DE EMERGENCIA:** Medios de comunicación permanentes, destinados habitualmente a otros usos, pero con disponibilidad absoluta en casos de emergencia.

– **REFUGIO:** Ver albergue.

– **REGION AFECTADA:** Porción de territorio afectada por daños con motivo de los impactos inferidos por una calamidad.

– **REHABILITACION:** Conjunto de acciones que contribuyen al restablecimiento de la normalidad en las zonas afectadas por algún desastre, mediante la reconstrucción, el reacomodo y el reforzamiento de la vivienda, del equipamiento y de la infraestructura urbana; así como a través de la restitución y reanudación de los servicios y de las actividades económicas en los lugares del asentamiento humano afectado.



- **RESCATE:** Operativo de emergencia en la zona afectada por un desastre, que consiste en el retiro y traslado de una víctima, bajo soporte vital básico, desde el foco de peligro hasta la unidad asistencial capaz de ofrecer atenciones y cuidados de mayor alcance.
- **RESERVAS:** Áreas de un centro de población que serán utilizadas para su futuro crecimiento.
- **RESPUESTA:** Etapa del proceso de emergencia durante la cual se producen o ejecutan todas aquellas acciones destinadas a enfrentar una calamidad y mitigar los efectos de un desastre.
- **RESTABLECIMIENTO O RESTAURACIÓN:** Ver estado de retorno.
- **RIESGO:** La UNESCO define el riesgo como la posibilidad de pérdida tanto en vidas humanas como en bienes o en capacidad de producción. Esta definición involucra tres aspectos relacionados por la siguiente fórmula: $\text{Riesgo} = \text{vulnerabilidad} \times \text{valor} \times \text{peligro}$, en esta relación, el valor se refiere al número de vidas humanas amenazadas o en general a cualesquiera de los elementos económicos (capital, inversión, capacidad productiva, etcétera), expuestos a un evento destructivo. La vulnerabilidad es una medida del porcentaje del valor que puede ser perdido en el caso de que ocurra un evento destructivo determinado. El último aspecto, peligro peligrosidad, es la probabilidad de que un área en particular sea afectada por algunas de las manifestaciones destructivas de la calamidad.
- **SALIDA DE EMERGENCIA:** Salida independiente de las de uso normal en cualquier inmueble, que se emplea para evacuar a las personas en caso de peligro.
- **SALUD:** Función del subprograma de auxilio que consiste en proporcionar los servicios que permitan proteger la vida y evitar la enfermedad, el daño físico y el peligro durante el impacto de una calamidad, con el objeto de recuperar, cuanto antes, un estado físico y psíquico armónico.
- **SALUD PÚBLICA:** Disciplina de las ciencias de la salud que en el nivel de la comunidad o de la población aspira a fomentar la prevención de enfermedades, vida, leyes, prácticas higiénicas y un entorno más saludable.
- **SEGURIDAD:** Función del subprograma de auxilio que consiste en la acción de proteger a la población en los casos de trastornos al entorno físico, contra los riesgos de todo tipo, susceptibles de afectar la vida, la paz social y los bienes materiales, durante el impacto de una calamidad.
- **SEGURIDAD FÍSICA:** Condición de inafectabilidad referida a los pobladores de un asentamiento humano determinado y a su entorno, a la cual se llega mediante la preparación y capacitación de sus habitantes; el reforzamiento de la capacidad de resistencia de la infra y superestructura perteneciente al área, así como el acopio de recursos defensivos, o su disponibilidad, para resistir el embate de fenómenos destructivos.
- **SEQUIA:** Condición del medio ambiente en la que se registra deficiencia de humedad, debido a que durante un lapso más o menos prolongado, la precipitación pluvial es escasa. El ciclo hidrológico se desestabiliza al extremo de que el agua disponible llega a resultar insuficiente para satisfacer las necesidades de los ecosistemas, lo cual disminuye las alternativas de supervivencia e interrumpe o cancela múltiples actividades asociadas con el empleo del agua.
- **SERVICIOS DE SOPORTE DE VIDA:** Aquellos que en situaciones normales hacen posible la supervivencia de la comunidad, y que en caso de desastre son aplicados al rescate, salvamento y rehabilitación de bienes y personas.
- **SERVICIOS ESTRATÉGICOS, EQUIPAMIENTO Y BIENES:** Función del subprograma de auxilio cuyo objetivo es atender los daños a los bienes materiales y naturales y reorganizar los servicios en las áreas vitales, estratégicas y complementarias, aplicando, en su caso, proposiciones opcionales de servicio.
- **SERVICIOS MÉDICOS DE URGENCIA:** Unión de varios recursos y personal necesario para prestar cuidados médicos fuera del hospital a aquellas personas con necesidad apremiante de este servicio, los que continuarán su tratamiento una vez que se establezcan las condiciones necesarias aún dentro de la emergencia.
- **SERVICIOS PÚBLICOS DE SALUD:** Los que el Estado pone a disposición de la población en general para atender su salud, se ofrecen a quienes los requieren, en establecimientos públicos específicos.



- **SIMULACRO:** Representación de las acciones previamente planeadas para enfrentar los efectos de una calamidad, mediante la simulación de un desastre. Implica el montaje de un escenario en terreno específico, diseñado a partir del procesamiento y estudio de datos confiables y de probabilidades con respecto al riesgo y a la vulnerabilidad de los sistemas afectables.
- **SINAPROC:** Siglas correspondientes al Sistema Nacional de Protección Civil.
- **SINIESTRO:** Hecho funesto, daño grave, destrucción fortuita o pérdida importante que sufren los seres humanos en su persona o en sus bienes, causados por la presencia de un agente perturbador o calamidad.
- **SISTEMA:** Estructura de un de acuerdo al enfoque estructural, un sistema está compuesto por subsistemas, partes, componentes y elementos, que en su conjunto permiten cumplir con los objetivos propuestos. El subsistema es la primera subdivisión del sistema, se define de conformidad con las funciones que debe desempeñar dentro de los márgenes que aquél le determine; está formado por partes que coadyuvan a realizar la función encomendada. En el Distrito Federal, la captación es un subsistema del sistema de agua potable. Las partes son las distintas variantes que tiene el subsistema para cumplir con sus funciones. En el ejemplo anterior, los pozos profundos serían las partes del subsistema de captación. Los componentes son las unidades operacionales, es decir, el conjunto de elementos necesarios para ejecutar una determinada función. En el mismo ejemplo, los pozos de la Villa Olímpica y de la Universidad serían los componentes. Los elementos son las unidades básicas en que se descompone un sistema, es decir, el nivel en el que el resultado del impacto de una calamidad no es diferenciado para elementos menores. Se distinguen tres clases de elementos: de infraestructura, de equipo y de operación. En el ejemplo citado los elementos de infraestructura serían: pozo, base, tubería, caseta, líneas y postes; de equipo serían: bomba subestación, tableros, equipo de cloro y de radio; y de operación serían el operador y los manuales.
- **SISTEMA AFECTABLE (SA) o sistemas expuestos:** Denominación genérica que recibe todo sistema integrado por el hombre y por los elementos que éste necesita para su subsistencia, sobre el cual pueden materializarse los efectos de una calamidad.
- **SISTEMA DE SUBSISTENCIA:** Conjunto de unidades y elementos con un elevado grado de interdependencia entre los mismos y con su medio, de cuyo funcionamiento depende el sostenimiento y apoyo de la comunidad. De conformidad con la prioridad de las necesidades que atienden, se distinguen tres clases de sistemas de subsistencia: Vitales, los que en su conjunto proporcionan el mínimo requerido de bienestar y de estabilidad social a la comunidad, tales como los de: energía eléctrica, agua potable, salud, vivienda, abastos, alcantarillado, seguridad pública y social, limpieza urbana, transporte, comunicaciones, energéticos y el sistema administrativo. De apoyo, brindan soporte a los sistemas vitales, como son los siguientes: sistema industrial, comercial, bancario, ecológico y agropecuario. Complementarios, son los que cubren subsidiariamente las necesidades de la comunidad, pero cuya falla o defecto no tiene repercusiones inmediatas para ella, así se cuenta con: el sistema educativo, recreativo, turístico y el de cultos religiosos.
- **SISTEMA NACIONAL DE PROTECCION CIVIL:** Organización jurídicamente establecida mediante el Decreto Presidencial de fecha 6 de mayo de 1986, concebido como un conjunto orgánico y articulado de estructuras, relaciones funcionales, métodos y procedimientos que establecen las dependencias y entidades del sector público entre sí, con las organizaciones de los diversos grupos sociales y privados y con las autoridades de los estados y municipios, a fin de efectuar acciones de común acuerdo destinadas a la protección de los ciudadanos contra los peligros y riesgos que se presentan en la eventualidad de un desastre.
- **SISTEMA PERTURBADOR (SP):** Sistema capaz de originar calamidades que pueden impactar al sistema afectable (la comunidad y su entorno) y producir desastres (ver agente perturbador).
- **SISTEMA REGULADOR (SR) de conducción o de gestión:** Organización destinada a proteger la estabilidad de los sistemas afectables (población y entorno), a través de reglamentos, normas, obras y acciones que permiten la prevención de los fenómenos destructivos y sus efectos, así como



también la atención de las situaciones de emergencia y la recuperación inicial. El Sistema Nacional de Protección Civil es un sistema regulador de conducción o de gestión.

– **SITUACION DE EMERGENCIA:** Contingencia que se presenta cuando por efecto de una calamidad se producen daños y fallas en la operación de un sistema, así como en los suministros y en la demanda usual, alterando las funciones normales del mismo.

– **SOBREVIVIENTE:** Persona que ha logrado salvar su vida a pesar de los efectos de un desastre.

– **SOCORRO DE URGENCIA:** Ayuda específica que se presta para asistir y atender las necesidades más urgentes de una comunidad siniestrada.

– **SOLIDARIDAD:** Manifestación emotiva de la sociabilidad, por la cual una persona se siente vinculada al resto de la humanidad. Adhesión a la causa, sentimiento o actuación de otro u otros. Condición fundamental en la que se basan las acciones de protección civil, ya que obedecen al imperativo de atender las consecuencias de una catástrofe, a través del esfuerzo de todos los individuos y los sectores de la sociedad.

– **SOPORTE VITAL:** Medidas técnicamente estandarizadas de apoyo a las funciones vitales de una víctima o paciente.

– **SUBPROGRAMA:** Primera subdivisión de un programa, a fin de separar convencionalmente las actividades y los recursos, con el propósito de facilitar su ejecución y control en áreas concretas de operación.

– **SUBPROGRAMA DE APOYO:** Uno de los tres subprogramas en los que se divide todo programa de protección civil. Por su naturaleza, se encuentra inmerso en los dos subprogramas sustantivos de la materia, proporcionándoles el sustento jurídico - normativo, técnico, administrativo y social. Las funciones de este subprograma son: planeación, coordinación, marco jurídico, organización, recursos financieros, recursos materiales, recursos humanos, educación y capacitación, participación social, investigación y nuevas} tecnologías, comunicación social, mantenimiento, conservación y creación de instalaciones de protección, realización de la protección civil, control y evaluación.

– **SUBPROGRAMA DE AUXILIO:** Subprograma sustantivo de la protección civil, se refiere al conjunto de actividades destinadas principalmente a rescatar y salvaguardar a la población que se encuentre en peligro y a mantener en funcionamiento los servicios y equipamiento estratégicos, la seguridad de los bienes y el equilibrio de la naturaleza. Su instrumento operativo es el plan de emergencia que funcionará como respuesta ante el embate de una calamidad. Las funciones de este subprograma son: alertamiento; evaluación de daños; planes de emergencia; coordinación de emergencia; seguridad; protección, salvamento y asistencia; servicios estratégicos, equipamiento y bienes; salud; aprovisionamiento; comunicación social de emergencia; reconstrucción inicial y vuelta a la normalidad.

– **SUBPROGRAMA DE PREVENCIÓN:** Subprograma sustantivo de la protección civil, se refiere al conjunto de medidas destinadas a evitar y/o mitigar el impacto destructivo de las calamidades de origen natural o humano sobre la población y sus bienes, los servicios públicos, la planta productiva y la naturaleza. Sus funciones se desarrollan dentro de dos procesos básicos: la evaluación y la mitigación de riesgos.

– **SUBPROGRAMAS DE PROTECCIÓN CIVIL:** Partes en las que se divide todo programa de protección civil: prevención, auxilio y apoyo.

– **TEMPERATURA:** Estado del ambiente que se manifiesta en el aire y en los cuerpos en forma de calor, en una gradación que fluctúa entre dos extremos que, convencionalmente, se denominan: caliente y frío.

– **TEMPERATURA EXTREMA:** Manifestación de temperatura más baja o más alta, producida con motivo de los cambios que se dan durante el transcurso de las estaciones del año.

– **TERMINACIÓN DE LA EMERGENCIA:** Situación que corresponde a la quinta etapa del proceso que se genera a partir del surgimiento de una emergencia, consiste en la proclamación del regreso al estado normal.



- **TOMA DE DECISIONES:** Selección de una entre varias opciones de acción en la conducción (gestión), para asegurar que el sistema siga una ruta que lleve al cumplimiento de objetivos y metas establecidos por la planeación y por las normas de los organismos gubernamentales, así como para optimizar el funcionamiento del propio sistema.
- **TOPOGRAFIA:** Conjunto de los rasgos físicos que configuran una parte de la superficie terrestre
- **TORMENTA DE NIEVE:** Fenómeno meteorológico mucho más complicado que la lluvia, que consiste en la caída de agua en estado semisólido, en forma de pequeños cristales de hielo ramificados que se precipitan como copos blancos y ligeros.
- **TRASLADO de una calamidad:** Movimiento de los elementos o de la energía impactante de un fenómeno, desde el lugar de iniciación hasta el sitio del impacto en el sistema afectable (población y entorno).
- **TRAYECTORIA de la calamidad:** Espacio, camino o ruta recorrido por la calamidad.
- **TRIAGE:** Selección y clasificación de víctimas mediante la aplicación de procedimientos norma 1 dos, en los que se determina su probabilidad de supervivencia.
- **TRIAGE, tarjeta de:** Documento personal adjunto a una víctima, donde se registra brevemente: identidad, lesiones importantes, pronóstico, referencia, cuidados durante el trayecto a nivel de prioridad para evaluación. En caso necesario, registra la contraindicación respecto de uno o varios tipos de transporte que de ser usados agravarían el estado del paciente.
- **UNIDAD ESTATAL O MUNICIPAL DE PROTECCION CIVIL:** Órgano ejecutivo que a nivel estatal o municipal tiene la responsabilidad de desarrollar y dirigir la operación del subsistema de protección civil correspondiente a su nivel, y de elaborar, implantar y coordinar la ejecución de los programas respectivos; debe coordinar sus actividades con las dependencias y los organismos de los sectores público, social y privado.
- **UNIDAD INTERNA DE PROTECCION CIVIL:** Órgano ejecutivo, cuyo ámbito de acción se circunscribe a las instalaciones de una institución, dependencia, o entidad perteneciente a los sectores público, privado o social; tiene la responsabilidad de desarrollar y dirigir las acciones de protección civil, así como elaborar, implantar y coordinar el programa interno correspondiente.
- **VANDALISMO:** Devastación, destrucción característica de los vándalos. Vándalo: persona que destruye o mutila los monumentos, proviene del nombre de un antiguo pueblo germánico (Vándalos) cuyos pobladores invadieron Galias, España y África en el S. V y VI. Actualmente se utiliza para designar a los grupos de personas que provocan destrozos y saqueos en algún lugar.
- **VECTOR:** Organismo portador o transmisor de enfermedades.
- **VELETA** o anemoscopio: Aparato que marca la dirección del viento, está formado por una barra que en un extremo termina en punta de flecha, en tanto que en el otro lleva incrustada una lámina que hace la cola o timón, formada por dos hojas en un ángulo diedro que sirve de estabilizador.
- **VELOCIDAD DE DESARROLLO DE LA CALAMIDAD:** Tiempo que transcurre desde la primera manifestación de una calamidad, hasta la presentación de su máxima intensidad.
- **VELOCIDAD DEL AIRE:** Relación que se da entre el desplazamiento de la masa de aire y la unidad de tiempo.
- **VICTIMA:** Persona que ha sufrido la pérdida de la salud en sus aspectos físicos, psíquicos y sociales, a causa de un accidente o de un desastre.
- **VIENTO:** Aire en movimiento, especialmente una masa de aire que tiene una dirección horizontal. Los flujos verticales de aire se denominan corrientes. Las diferencias de temperatura de los estratos de la atmósfera, provocan diferencias de presiones atmosféricas que producen el viento. Su velocidad suele expresarse en kilómetros por hora, en nudos o en cualquier otra escala semejante.
- **VIGILANCIA:** Medición técnicamente confiable de parámetros definidos que pueden indicar la presencia o inminencia de un riesgo específico o de un desastre.
- **VOLUNTARIO:** Persona que por propia voluntad participa en las actividades operativas de la protección civil, generalmente recibe una capacitación básica para cumplir con eficiencia las labores que se le asignan. Deben de cumplir con requisitos mínimos de aptitud física y mental.



- **VOLUNTARIOS grupo de:** Asociación de personas que coadyuvan en las tareas operativas de protección civil, generalmente durante la emergencia; junto con la población, integran la organización participativa del Sistema Nacional de Protección Civil.
- **VULNERABILIDAD:** Facilidad con la que un sistema puede cambiar su estado normal a uno de desastre, por los impactos de una calamidad (ver riesgo).
- **ZONA DE CONCENTRACION DE VICTIMAS:** Área generalmente vecina al foco de desastre, donde son emplazadas temporalmente las víctimas para proceder a su atención primaria.
- **ZONA DE CONVERGENCIA:** Área en la cual las placas tectónicas chocan produciendo el fenómeno de subducción y destrucción de corteza.
- **ZONA DE CUIDADOS INMEDIATOS:** Área donde se otorgan los primeros cuidados sanitarios a las víctimas de un desastre.
- **ZONA DE DESASTRE:** Área del sistema afectable (población y entorno) que, por el impacto de una calamidad de origen natural o humano, sufre daños, fallas y deterioro en su estructura y funcionamiento normal. La extensión de la zona de desastre puede ser diversa, ejemplo, un barrio, una colonia, un pueblo, una ciudad o una región; varía de acuerdo con diferentes factores, entre ellos: el tipo de calamidad, la fuerza de ésta y su duración, la vulnerabilidad del sistema afectable, etcétera.
- **ZONA DE PROTECCION:** Franja de terreno inmediata a las presas, estructuras hidráulicas e instalaciones conexas, con la extensión que en cada caso fija la autoridad competente, destinada a proteger y a propiciar la adecuada operación, conservación y vigilancia de dichas obras.
- **ZONA DE SEGURIDAD:** Superficie protegida, cercana a un foco de desastre, donde las víctimas o sus bienes tienen baja probabilidad de resultar lesionados o dañados.
- **ZONA DE TRANSPORTE:** Superficie vecina al foco del desastre desde donde se envían las víctimas después del proceso de triage.
- **ZONA DE TRIAGE:** Área donde se efectúa el proceso de triage (ver triage).

11. REFERENCIAS

Guía para la elaboración del Plan de Contingencia | Covid-19

Guía para la elaboración de Programas de Protección Civil y Planes de Contingencias

DE CLIMA:

<http://smn.cna.gob.mx> <http://www.proteccioncivil.gob.mx> <http://www.ccaug.ugto.mx>

DEL MANEJO DE RECURSOS RELACIONADOS CON EL AGUA:

Cambio Climático <http://www.agua.org.mx>, Centro Virtual de Información del Agua

DE PROTECCIÓN CIVIL:

<http://proteccioncivil.guanajuato.gob.mx>

<http://www.proteccioncivil.gob.mx>

<http://www.cenapred.unam.mx>

CORONAVIRUS:

<https://coronavirus.gob.mx>

12. ANEXOS

ANEXO 1: antecedentes de calamidades recursos humanos y materiales



Fecha de ocurrencia	Localización(geo-referenciada)				Descripción del Evento	Dependencias Participantes	Daños	Observaciones
	Estado	Municipio	Latitud	Longitud				

Anexo 2: inventario de recursos humanos y materiales

RECURSOS HUMANOS

No.	Apellido Paterno	Apellido Materno	Nombre	Sexo	Cargo
1	Barajas	Reséndiz	Jaime	Masculino	Coordinador
2	Moreno	Soto	Montserrat Rosa	Femenino	Secretaria
3	Ruiz	Delgado	Yecenia	Femenino	Paramédico
4	Reinoso	Rivera	Luis Carlos	Masculino	Paramédico
5	Mendoza	Porras	Key Daniel	Masculino	Elemento
6	Sánchez	Carbajal	Diego Armando	Masculino	Elemento
7	Carrasco	Pantoja	Daniel	Masculino	Elemento
8	Rodríguez	Pineda	Héctor	Masculino	Elemento
9	Malagón	Castro	Manuel	Masculino	elemento
10	Rodríguez	Martínez	Jovani	Masculino	Elemento
11	Rodríguez	Guerrero	Guadalupe Michel	Femenino	Elemento
12	Barrera	García	Luis	Masculino	Elemento
13	Yáñez	Jiménez	Antonio	Masculino	Elemento
14	Heredia	Martínez	Francisco	Masculino	Elemento

RECURSOS MATERIALES

ESPECIFICACIONES DEL EQUIPO	Cantidad	Marca	Modelo	Capacidad	Ubicación del Recurso
Cuenta con Tracto Excavadoras:	1	JCB			Servicios Municipales
Cuenta con vehículos todo terreno:	no				
Cuenta con camiones de carga cap10 toneladas o mas	1			TOLVA DOBLE EJE	Servicios Municipales
Cuenta con camiones de bomberos:	No				
Cuenta con ambulancias	No				
Cuenta con equipo especializado	No				
Cuenta con lanchas	No				
Cuenta con helicópteros	No				
Cuenta con Aviones	No				
Cuenta con motos	1	Yamaha			Protección Civil
Cuenta con camión pipas para agua	1				Servicios Municipales

RESERVA ESTRATÉGICA



Se contempla una reserva estratégica en dinero de 50,000

No	Descripción	Unidad	Estatus	Existencias
1	Cobertor			0
2	Colchoneta			0
3	Colchón de hule espuma Mod. Hotelero			0
4	Parrillas 4 quemadores de gas			1
5	Lámina de cartón			0
6	Costal			1000
7	Palas			5
8	Picos			0
9	Carretilla			0
10	Cubeta De Plástico			10
12	Escobas			10
13	Jalador Para Piso De 50 Cm C/Bastón			0
14	Bota Negra Hule			0
15	Chaleco Con Reflejante			0
16	Rollos De Plástico Negro			0
17	Lámparas De 2 Baterías			0
18	Baterías de Cocina			0
19	Catres			0
20	Megáfono			0
1	Bomba charquera			1

Anexo 3: Directorio de refugios temporales

CATALOGO DE REFUGIOS TEMPORALES

NOMBRE	DIRECCION	CAPACIDAD	RESPONSABLE	TELEFONO
Salón Parroquial	5 de Mayo s/n Zona Centro, Jerécuaro Gto.	70 personas	Fray Pedro Ollervides Aguilar	421 476 0056
Salón el Puente	Carretera Jerécuaro- Tarandacuao, Salida a Puruagua s/n	208 personas	Daniel Hernández Rangel	421 472 8176
Salón Campestre	Callejón la Culebra, Zona Centro	129 personas	Lic. Andrea Hernández Hernández	No cuenta

Anexo 4: Telecomunicaciones

Concepto	Descripción
Sistemas de comunicación	-Líneas telefónicas de emergencia 911 -Radio comunicación municipal y estatal -Antenas repetidoras de transmisión



Tipo de equipo	-Radio base frecuencia estatal Motorola M10UGD6D5BN -Radio base frecuencia municipal(por el momento no funciona)
Alcance o cobertura	-Radio base frecuencia estatal cobertura en todo el municipio -Radio base frecuencia municipal(por el momento no funciona)
Empresa que presta el servicio	Seguritech
Ubicación	Central de la atención de Emergencias Calle fray Ángel Juárez No. 32
Personal Responsable	
Fuente de energía	C.F.E
Fuente de energía alterna	NO
Programa de Mantenimiento	Cada 6 meses

Anexo 5 Instalaciones estratégicas

Concepto	Descripción
Nombre de la instalación	
Descripción	
Ubicación	
Directorio de responsables	
Tipo de uso Actual	
Tipo de uso en contingencia	
horario	
Programa interno	

Anexo 6: evaluación de apoyos para un escenario probable

Fenómeno perturbador: _____

Lugar de afectación	
Población afectada	
No. De familias Afectadas	
Requerimientos	Despensas
	Vestido
	Cobijas
	Herramientas
	Productos de limpieza
	medicamentos
	laminas
	Otros
Observaciones	

Anexo 7: Medidas de Prevención para la reducción del riesgo

Fenómeno perturbador: Químico-Tecnológico

Fecha del suceso:



Descripción del Riesgo	
Ubicación del Riesgo	
Medidas implementadas	
Fecha de implementación	
Dependencias responsables	
Observaciones	Este plan está dentro del plan contingencia covid 19

Anexo 8: Evaluación de daños

Fenómeno perturbador:

Fecha del suceso:

Personas	Decesos
	Heridos
	Desaparecidos
	Damnificados
Viviendas	Daños totales
	Daños parciales
Vías de Comunicación	Camino
	Carretera estatal
	Carretera federal
	Otro
Instalaciones estratégicas	
Energía eléctrica	
Inmuebles	Municipales
	Estatales
	Federales
Servicios	Agua
	Drenaje
	Alcantarillado
Terrenos de cultivo	Cultivo
	Superficie afectada
Otros	

Anexo 9: Aprovisionamiento

Concepto	Descripción
Número de personas afectadas	



Alimentos (número de raciones alimentarias diarias)	
Fondo de Desastres Naturales (FONDEN)	

Anexo 10: Evaluación Física del Inmueble

Concepto	Descripción
----------	-------------



Inspección ocular de la zona aledaña	
Inspección ocular de las instalaciones de gas, luz y agua	
Inspección ocular de las paredes, techos y pisos del inmueble	
Inspección ocular de los objetos dentro del inmueble	
Evidencia de los daños	

Anexo 11: Cedula de diagnóstico de la Unidad Municipal de Protección Civil.



Información Municipal	
Núm. De Municipio (INEGI)	19
Nombre del Municipio (Completo)	Jerécuaro
Periodo de Gobierno (de fecha a fecha)	2018-2021
Unidad de P.C está instalada y operando	si
Nombre del titular UMPC (A.Pat./A.Mat./Nom.)	Barajas Reséndiz Jaime
Nivel del Cargo UMPC	Coordinador
Domicilio de la UMPC	Carretera Jerécuaro-Coroneo km 1
Teléfono Trabajo (10 dígitos)	4214761367
Teléfono Celular (10 dígitos)	4211022531
Teléfono Casa (10 dígitos)	
Correo electrónico UEPC	Proteccion_civil@jerecuaro.gob.mx
Instancia Inmediata superior	Dirección seguridad ciudadana
Nombre del Jefe Inmediato Superior	*****
Domicilio dependencia superior	Fray Ángel Juárez No.32
Teléfonos	4214760700
Correo electrónico superior	
Recursos de la Unidad Municipal - Administrativo	
Las instalaciones de la UMPC son propias	si
Las instalaciones de la UMPC son compartidas	si
La Protección Civil está en el Bando Municipal (Fecha de última publicación)	Si
Tiene Reglamento de PC (Fecha de última publicación)	Si, 14 de Octubre del 2016
Última reunión ordinaria del Consejo Municipal (Fecha: dd/mm/aaaa)	Viernes 15 mayo 2020
Última reunión extraordinaria del Consejo Municipal (Fecha: dd/mm/aaaa)	No se ha tenido sesión extraordinaria
Número de personas operativo de la UMPC	10
Número de personas administrativo de la UMPC	1
Total de personas de la UMPC	11
Numero de brigadistas comunitarios	0
Personal con capacitación especializada en: 1	0

Personal con capacitación especializada en: 2	0
Personal con capacitación especializada en: 3	0
Personal con capacitación especializada en: 4	0



Total de Refugios Temporales	3
Atlas Municipal de Riesgo (fecha última actualización)	02 DE AGOSTO DEL 2020
Programa Semana Santa	Si
Programa Incendios Forestales	Si
Programa Fenómenos Invernales	Si
Programa Lluvias y Ciclones Tropicales	Si
Programa Pandemia	NO
Otros Programas (1)	Temporada invernal
Otros Programas (2)	Vacaciones de Verano
Otros Programas (3)	****
Convenios	
Institución con la que celebra	****
Fecha de celebración	*****
Objetivo de convenio	****
Fondo para desastres	
Fideicomiso	****
Fondos Municipales para desastres	*****
Recursos de la Unidad Municipal - Equipamiento	
Cuenta con tracto-excavadoras	1
Cuenta con vehículos todo terreno	0
Cuenta con camionetas de rescate	0
Cuenta con camiones de carga capacidad de 10 toneladas o mas	1
Cuenta con camiones de bomberos	0
Cuenta con ambulancia	0
Cuenta con plantas potabilizadoras	0
Cuenta con equipo de bombeo	0
Cuenta con equipo especializado	0
Cuenta con lanchas	0
Cuenta con motos acuáticas	0
Cuenta con helicópteros	0
Cuenta con aviones	0
Cuenta con otros (1): motos	1
Cuenta con otros (2): carro tanque	0
Cuenta con otros (3): puesto de mando	0

Cuenta con área para helipuerto	si
Latitud	20154434
Longitud	-100512916



Altitud	
Recursos para Capacitación	
Cuenta con equipo para capacitación	No
Cuenta con instalaciones para capacitación	No
Personal para capacitación	si
Capacitación – Cursos Recibidos	
Nombre del curso recibido 1	Primeros auxilios
Horas de duración aplicadas	20
Número de personas capacitadas	15
Nombre del curso recibido 2	Combate y prevención de incendios pastizal y forestal
Horas de duración aplicadas	20
Número de personas capacitadas	15
Nombre del curso recibido 3	*****
Horas de duración aplicadas	*****
Número de personas capacitadas	*****
Capacitación – que dispone la Unidad	
Nombre del curso 1	Primeros auxilios
Horas de duración	20 hrs.
Cupo máximo	25
Dirigido a	Población en general
Nombre del curso 2	Combate y prevención de incendio
Horas de duración	5
Cupo máximo	25
Dirigido a	Población en General
Nombre del curso 3	Evacuación de inmueble
Horas de duración	4
Cupo máximo	25
Dirigido a	Población en general
Capacitación – que requiere la unidad	
Nombre del curso 1	Manejo de Material Peligroso
Horas de duración	
Cupo máximo	
Dirigido a	
Nombre del curso 2	Administración de Refugios Temporales
Horas de duración	
Cupo máximo	
Dirigido a	
Nombre del curso 3	
Horas de duración	






Cupo máximo	
Dirigido a	

ANEXO 12: MEDIDAS DE PREVENCIÓN PARA EL COVIT 19



- LUGAR COMO NIDO -

3 ACCIONES PARA DISMINUIR EL RIESGO DE CONTAGIO COVID-19



- 1 LÁVATE LAS MANOS CONSTANTEMENTE**

- 2 GUARDA LA SANA DISTANCIA**
1.20 M

- 3 QUÉDATE EN CASA**
NO SALGAS SI NO ES INDISPENSABLE


#PrevenirEstáEnTusManos



- LUGAR COMO NIDO -

Medidas preventivas Para evitar contagio De CORONAVIRUS "COVID-19"



Refuerza hábitos de higiene:

Lava tus manos frecuentemente con agua y con jabón o utiliza gel a base de alcohol.



Cubre tu boca al toser y estornudar con un pañuelo desechable o con el ángulo interno del brazo. Tira inmediatamente el pañuelo en una bolsa de plástico y lava tus manos.



No te toques ojos, nariz y boca con manos contaminadas.



Las personas enfermas deben utilizar cubre bocas



En Casa:

Ventila tu casa y permite la entrada del sol.

Mantén limpias las cubiertas de cocina y baño, manijas y barandales, así como juguetes, teléfonos, teclados de computadoras y objetos de uso común.



Limpia con agua y jabón, cloro y alcohol.



Lava frecuentemente ropa: sacos, corbatas, guantes, abrigos, bufandas y rebozos, entre otros.



Evita:

Saludar de mano o de beso.

Estar en contacto con personas con enfermedades respiratorias.

Acudir a lugares muy concurridos.

Compartir alimentos, bebidas, platos, vasos y cubiertos.

Escupir en la calle; hazlo en tu pañuelo desechable y tíralo en un bote de basura o bolsa de plástico.

Consumir alimentos crudos o que no estén bien cocinados.

QUEDAN TEMPORALMENTE **SUSPENDIDOS**, TODOS LOS LUGARES RECREATIVOS POR LA CONTINGENCIA COVID-19

Presas, Los Sabinos,
Balnearios, etc.



#PorLaSaludQueQueremos

- LUGAR COMO NIDO -

COMUNICADO #2

Por la Salud que queremos, el Municipio de Jerécuaro informa a la ciudadanía las siguientes medidas preventivas ante el Covid-19:

Se exhorta a los establecimientos y centros comerciales del municipio implementar y fortalecer los filtros de sanidad frente al Covid-19 por medio de la aplicación de alcohol en gel a la entrada de su establecimiento, contar con cubre bocas para otorgar a la población que lo requiera y disminuir la afluencia de personas al 50 %. Invitamos a los dependientes de los comercios a utilizar guantes y cubre bocas para la atención de sus clientes.



Los establecimientos de restaurantes, fondas y bares, mantener el servicio de alimentos para llevar o entrega a domicilio.



Se le solicita a los establecimientos comerciales del municipio a que se solidaricen con la causa, sugiriéndoles suspendan actividades a trabajadores con alto riesgo de posible contagio (adultos mayores de 60 años, mujeres embarazadas, niñas y niños y personas con enfermedades crónico-degenerativas), ya que tienen más riesgo de tener complicaciones. Respetando en todo momento sus derechos laborales.



Dentro de los próximos días, se elaborará un directorio que estará al alcance de todas y todos, por medio del cual se dará a conocer los establecimientos que cuenten con insumos suficientes para cubrir las necesidades básicas y de higiene de las familias jerecuarenses.



En el transporte público, reducir la afluencia de pasaje al 50 % como una medida de aminorar el riesgo de un posible contagio, mantener las unidades limpias y desinfectadas, así como implementar la aplicación de alcohol en gel a la subida del pasaje a sus unidades y utilización de guantes y cubre bocas por parte de los conductores.



Se hace la atenta invitación a los concesionarios del transporte público a establecer brigadas para la desinfección constante de unidades del transporte público, como una forma de proteger la salud de las y los ciudadanos, contando con el apoyo del municipio siempre que así lo soliciten.



Evitar en la manera de lo posible, la salida de sus casas a adultos mayores de 60 años, niñas y niños, mujeres embarazadas y personas con alguna enfermedad crónico-degenerativa: Diabetes, Hipertensión, Obesidad, Sobrepeso, Dislipidemia, Insuficiencia Renal y VIH, al ser la población con mayor grado de vulnerabilidad de contagio por coronavirus.



La Unidad Deportiva Municipal suspenderá actividades y permanecerá cerrada hasta nuevo aviso. Así mismo quedan suspendidos todos los juegos deportivos de las ligas municipales.



Queda CANCELADO todo permiso emitido por el municipio para eventos sociales públicos y privados: fiestas patronales, representaciones de Semana Santa, Bodas, Quince años, bailes, jeriepos, etc. Así mismo queda suspendida la emisión de nuevos permisos hasta nuevo aviso.



Queda suspendido temporalmente el programa de martes ciudadano.



Dentro de la administración pública municipal, se le suspenderán temporalmente labores presenciales a mujeres embarazadas, personas mayores de 60 años y personas con enfermedades crónico degenerativas, respetando en todo momento sus derechos laborales de todas ellas y ellos.



A LA CIUDADANÍA EN GENERAL, se le exhorta evitar saludar de mano o de beso. Ya que es el medio de mayor contagio por coronavirus.



Reforzar hábitos de higiene por medio del lavado de manos frecuente con agua y jabón, realizar el estornudo de etiqueta, evitar tocarse ojos, nariz y boca con las manos sin lavar y mantener la sana distancia. Las manos pueden ser la principal fuente de contagio de Covid-19.



Suspender temporalmente todas las actividades No esenciales y atender el #QuédateEnCasa

