

PRŮZKUM OÁZY EL-HAIEZ, OÁZA Bahríja  
*Miroslav Bárta, Vladimír Brůna, Jiří Svoboda, Miroslav Verner*

Na základě souhlasu uděleného Stálým výborem (Lagna dajma) Egyptské památkové organizace (dále EPO) bylo Českému egyptologickému ústavu Univerzity Karlovy v Praze poskytnuto povolení k archeologickému průzkumu v oblasti El-Haiez, která se nachází v jižní části oázy Bahríja v egyptské Západní poušti. Došlo tak k významnému rozšíření aktivit české egyptologie, a to v doposud vědecky málo známé oblasti Západní pouště. Financování všech nákladů expedice se podařilo zajistit z prostředků daru poskytnutého na podporu české egyptologie firmou UNIS.

Účastníci expedice:

Doc. Mgr. Miroslav Bárta, Dr. (vedoucí expedice a egyptolog), prof. PhDr. Miroslav Verner, DrSc. (zástupce vedoucího a egyptolog), Ing. Vladimír Brůna (geoinformatik), doc. Dr. Jiří Svoboda (archeolog), Sami Mohammad Šriaú (inspektor Egyptské památkové péče, egyptolog).

Zúčastněné instituce

Egyptská památková organizace (dále EPO), Inspektorát v Bavíti, Český egyptologický ústav FF UK, Laboratoř geoinformatiky UJEP (Universita Jan Evangelisty Purkyně, Ústí nad Labem), Archeologický ústav České Akademie věd, Brno.

1. Úvod

Bahríja je jednou z pěti hlavních oáz egyptské Západní pouště (společně s oázami Chárga, Dachla, Faráfra a Síwa). Její populace nepřesahuje 30 000 obyvatel, z toho polovina sídlí v hlavním městě oázy, Bavíti. Z její dávnější historie toho mnoho neznáme. V době Střední říše (1994–1797 př. n. l.) byla oáza známa jako *Zešeš* a nacházela se pod přímou kontrolou egyptských panovníků. Spojnici s nilským údolím tvořila pouštní cesta zvaná později arabsky *Darb el-Benbasa*. První doposud nalezené významné památky pocházejí až z doby Nové říše – jedná se zejména o hrobku Amenhotepa Huje a některé další na pohřebišti Káret Hilwa při jižním vstupu do Bavíti.

Hlavního rozkvětu dosáhla oáza v následujících obdobích, tj. v Pozdní a Římské době, což dokumentuje např. lokalita Káret Kasr Salím se zdobe-

nými hrobkami hodnostáře Benantia a Džedchonsuefanča. Oázu významně proslavil objev učiněný r. 1996 egyptským archeologem Zahim Hawassem několik kilometrů jižně od Bawíti, na tzv. 6. kilometru, kde se nachází rozsáhlé pohřebiště z doby římské. Z doposud více než 100 prozkoumaných mumií jsou některé z nich pozoruhodné tím, že byly zdobeny zlacenou kartonáží, jejichž nákladnost provedení a vzhled proslavily toto pohřebiště po celém světě.

V únoru a březnu roku 2003 (ve dnech 28. 2.–25. 3.) zahájil Český egyptologický ústav průzkum oázy El-Haiez situované v její jižnější části oázy Bahríja v egyptské Západní poušti. V současné době je tato oblast pouze sporadicky osídlena a její dávnější historie je téměř neznámá. První vědecký průzkum dostupných památek dané oblasti provedl egyptský egyptolog Ahmed Fakhry (1974: 110–124), který tuto oblast navštívil poprvé v letech 1938–1939, tedy po více jak 100 letech, které uplynuly od návštěvy prvního Evropana Giuseppe Belzoniho (1818). Starší období, doba kamenná, byla zkoumána pouze Fekhry Hassanem (1979). V nedávné době proběhly pod vedením inspektorátu EPO v Bawíti archeologické práce v oblasti El-Rízu a Ain El Chabaty (90. léta 20. stol.). První etapa stávajícího českého projektu je plánována na dobu 2–3 let, (2003–2005). Jejím základním cílem je vypracování detailní archeologické mapy oblasti El-Haiezu s hlavními lokalitami a popisem jejich charakteru, archeologického potenciálu, stavu uchovanosti, struktury a vztahu těchto památek ke starověké krajině.

## 2. Použité metody

Prehistorický a historický průzkum byl prováděn systematicky v okolí lokalit Bír el-Šoviš, Umm el-Ochbaín, Gard el-Šejch, Ain el-Ezza, Mannsaf, Ain el-Chabata, Kasr Masúda, Tabla Amun a El-Ríz. Orientační průzkum byl zaměřen na Gebel Mitteli Radván, oblast pyramidových hor a skalní úbočí lemující a vymezující vlastní plochu oázy. Pláje (vyschlá dna raně holocénních rybníků a přilehlé břehy) tvořily specifickou oblast zkoumání, protože se jednalo o nízko položená místa s velmi vhodnými podmínkami pro pravěké osídlení. Naproti tomu se v nejvyšších polohách stolových hor a escarpmentů vyskytovaly kamenné výchozy vhodné pro výrobu nástrojů. Během mapování oblasti byly používány následující mapové podklady:

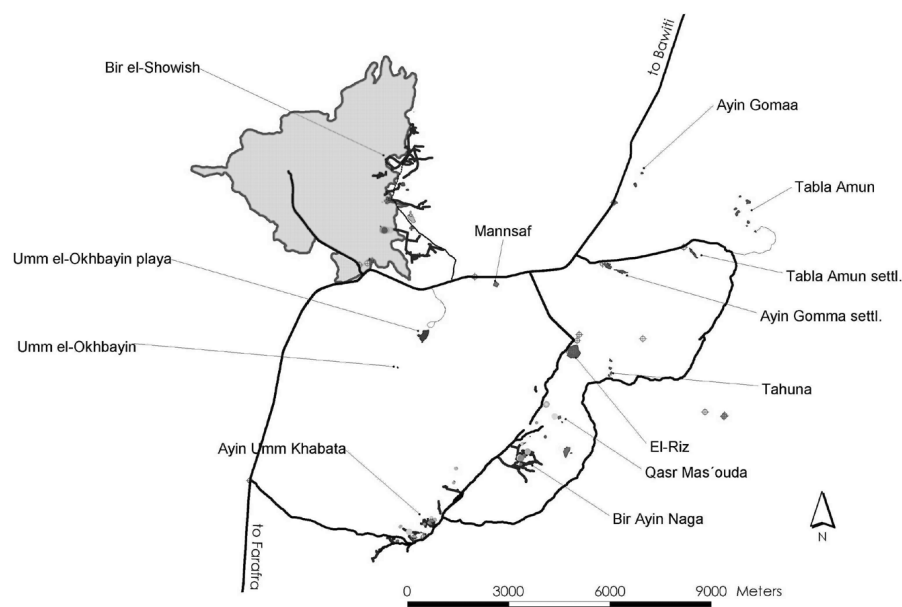
1. Mapa Egypta 1:500 000 Sheet 4, Baharia Oasis,
2. Mapa Egypta 1: 250 000, Sheet 4-D, Baharia Oasis,
3. General Geological Map 1: 2 000 000.

Již na začátku projektu bylo zřejmé, že stávající mapové podklady jsou nevhodné (některé z nich obsahují i významné chyby) k zamýšlenému detailnímu mapování archeologických objektů a jejich následné analýze. Proto byly v průběhu mapovacích prací sledovány nejen archeologické

objekty, ale i tzv. doplňující prvky, které byly pokládány za nezbytné pro doplnění topografie kulturní krajiny. Jednalo se o tzv. základní topografické objekty: hlavní cesty spojující lokality a osídlení (asfaltové cesty a pouštní pisty), současné osídlení a hranice vegetace, vodní plochy, studny a úpatí a vrcholky kopců, pokud se vztahovaly k archeologickému plánu. Ve většině případů je zřejmé, že tyto prvky hrají prvořadou roli v porozumění a interpretaci zaniklých sídlišť, pohřebišť a ploch určených k zemědělské produkci. Není zřejmě náhodou, že například většina osídlení z Římské doby se vyskytovala v oblastech obydlených i v současné době.

Pokud jde o samotné archeologické objekty, mapována byla sídliště a pokud možno i jejich struktura, pohřebiště, významné hrobky a doprovodné zavlažovací zařízení a zemědělské plochy (v těchto případech šlo zejména o stará pole, zahrady a zavlažovací systémy, tzv. *manaváry*).

Mapování objektů viditelných na povrchu bylo prováděno během pochůzek v terénu. Všechny viditelné památky byly zaměřeny přístrojem GPS GeoExplorer 3 Trimble, databáze z těchto měření byly zpracovávány programem GPS Pathfinder Office 2.7. V další etapě analýzy byla data importována do programu Arc GIS 8.2. Tento software umožnil kombinaci grafických výstupů, tzv. atributů a fotografické databáze a vznikl topografický layout (mapa 1).



Mapa 1 Mapa zkoumané oblasti oázy El-Haiez v r. 2003.

## 3. Přehled známé historie oblasti oázy El-Haiez na základě archeologických pramenů

## 3.1 Prehistorie

V důsledku rovnoměrné sedimentace geologických vrstev a následné eroze je dnes geomorfologie oázy strukturována na vrcholové plošiny podél okrajového skalního úbočí oázy (*escarpmentu*) a stolových hor, svahy a úpatí, terasy a bazální plošiny. Všechny typy reliéfu byly namátkově zkoumány, přičemž byly rozlišeny následující typy lokalit:

1. izolované artefakty,
2. náhodné akumulace artefaktů,
3. osídlení,
4. dílny.

Dílny se nacházely vždy poblíž bohatých surovinových výchozů, ať už šlo o valouny vyvětralé z křídových vápenců tvořících povrch *escarpmentu* nebo o výchozy kvarcitu, které utvářejí vrcholové partie některých stolových hor (v polohách nad 200 m nad mořem). Vlastní osídlení se soustředilo v okruhu *plají* na bazální plošině (120–140 m. n. m.). Stopy osídlení teras a úpatí skalních útvarů byly spíše sporadické, i když jednotlivé artefakty a náhodné akumulace artefaktů se objevovaly prakticky ve všech typech zkoumané krajiny.

Na základě předběžné analýzy materiálu a jeho srovnání s výsledky z dříve zkoumaných oáz (Chárga, Dachla) navrhuje pro naši oblast toto schema pravěkého osídlení:

## 1. Acheuléen

V oblasti Bír el-Šovíš a Gebel el-Šovíš byly nalezeny čtyři pěstitní klíny acheulského typu. Dva z nich jsou archaické a více eolizované, zatímco zbývající dva mají jemnější provedení a svěžejší povrch, což naznačuje pokročilejší stupeň těžby kultury. Celkově je možno říci, že acheulská kultura v dané oblasti existovala někdy v širším rozmezí před 500 000–100 000 lety.

## 2. Indiferentní střední paleolit

Tato fáze paleolitu je ve zkoumaných oblastech zastoupena nejvíce. Jsou to hlavně specializované dílny s vysokým podílem levalloiských úštěpů a jader, a to zejména v oblasti kvarcitových výchozů na vrcholu hory Gebel el-Šovíš. Izolované levalloiské artefakty nebo jejich náhodné akumulace však byly zachyceny prakticky ve všech oblastech, počínaje valounovými výchozy Gebel Gharbí na jihu, přes Bír el-Šovíš až po oblast pyramidových hor a pohoří Gebel Mitteli Radván na severu. Vedle obecně levalloiského charakteru jader a úštěpů a aplikace bifaciální techniky však nebyly zjištěny žádné další diagnostické artefakty, které by umožnily tyto soubory jemněji klasifikovat.

## 3. Závěrečné období středního paleolitu

Při úpatí a na bazální plošině, nejvíce však přímo v okruhu *plají*, byly zachyceny levalloiské a čepelové soubory artefaktů nápadně menších roz-

měrů. Protože se vesměs jedná o sídelní areály (jako např. na lokalitách Ain Umm el-Ochbain, Mannsaf a Ain Chabata), jsou zde častější retušované nástroje (bifaciální listové hroty, rydla, drasadla a vrtáky). Přítomnost mladopaleolitických typů spolu s celkově menší velikostí jader i úštěpů a zvyšujícím se počtem čepelí umožňuje datovat tento kulturní horizont do tranzitního období mezi středním a mladým paleolitem, tj. před 50–30 tisíci lety (ekvivalent „cháragského“ nebo atérského komplexu).

#### 4. Epipaleolit/neolit

V protikladu k hustě zastoupeným předchozím obdobím jsou lokality tohoto horizontu celkově menší, soustředěné a prostorově jednoznačně vymezené. Specializovaná dílna na výrobu čepelí a mikročepelí byla dokumentována u valounového výchozu na vrcholu Gebel Gharbí, zatímco sídliště byla zachycena u *plají* a oáz v Ain Umm el-Ochbaín (obr. 1 a 2 – viz obrazová příloha), Mannsaf, Bír Ain Nága a u *plaje* poblíž pyramidových hor. Na lokalitě Umm el-Ochbaín byly nalezeny protáhlé trojúhelníkovité mikrolity, hroty a čepele s otupeným bokem; lokalita Bír Ain Nága poskytla rovněž hrot s otupeným bokem, dále hrot s řapem a obě lokality i oboustranně retušované čepele (tab. 1). Jejich stáří předběžně odhadujeme na 13–7 tisíc let. Na obou lokalitách bylo rozmístění artefaktů planigraficky zaměřováno

Tab. 1

	Ain Umm el-Ochbaín	Bír Ain Naga
analyzovaný prostor	3 × 6 m	3 × 3 m
protáhlé trojúhelníky	2	-
hroty s otup. bokem	2	1
mikročepelky s otup. bokem	2	-
hrot s řapem	-	1
rydlo	-	1
bočně ret. čepele	5	1
ret. úlomky	-	3
čepele, mikročepele	29	13
úštěpy, úlomky	30	131
jádra	-	2
artefakty z kvarcitu	40	9
eolizované artefatky	6	-
celkem	116	162

### 3.2 Produkce kamenných nástrojů během historických období

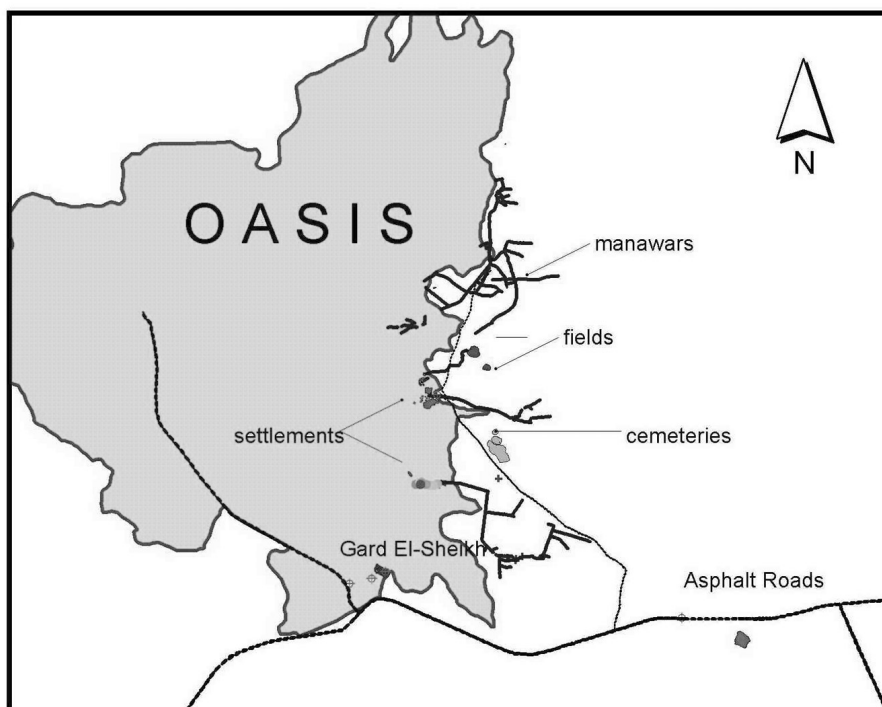
Coby závěrečná etapa produkce kamenných nástrojů byly dokumentovány rozsáhlé soubory masivních piků zhotovených z lokálních kvarcitů a valounů, které byly zachyceny v souvislosti s historickým osídlením a *manaváry* v oblasti Bír el-Šoviš and Ain el-Chabata (tyto piky byly mj. používány k hloubení tunelů v rámci sítě *manaváří*).

### 3.3 Historické období

Na lokalitách Bír el-Šoviš, Ain el-Chabata a Kasr Masúda byly zdokumentovány rozsáhlejší osídlení a struktury, které můžeme nazývat statky. Většina z nich pochází pravděpodobně z Římské doby, kdy osídlení oázy dosáhlo demografického vrcholu. Tento závěr podporují nejen rozlohy jednotlivých osídlení, ale také velikost podzemních zavlažovacích systémů a přilehlých polí.

#### *Bír el-Šoviš* (mapa 2)

Lokalita se nalézá poblíž současné vesnice Gharbíja. Dnes jde o pouštní oblast, kde je možno identifikovat tři samostatné sídelní plochy. Ty jsou na povrchu znatelné pouze díky střepům a nenápadným zbytkům jednotlivých obydlí. V několika případech byly zachyceny keramické pece. Od východu



Mapa 2 Zjednodušený plán hlavních skupin objektů na lokalitě Bír el-Šoviš.

k osídlení přiléhá komplikovaná struktura manavárů. Jedná se o systém víceméně rovnoměrně rozmístěných studen propojených podzemními chodbami, které měly za úkol sbírat a odvádět vodu z rozsáhlých oblastí mírně se svažujících plání. Obdělávaná pole se nacházela v místech na konci zavlažovacích systémů, tj. v nejnižších polohách. Zaměřit bylo možno

i částečný rozsah původních polí obdělávaných ve starověku. Analýza prozkoumané oblasti ukazuje, že osídlení zaujímalo plochu nejméně 8 ha, síť manavárů byla dlouhá 15 km a sbírala vodu z plochy 700 ha (obr. 3 – viz obrazová příloha).

Východní plochy dnešní pouště s několika skalními pahorky byly využívány jako pohřebiště. Zdá se, že pahorky byly vyhrazeny pro skalní hroby movitějších členů z přilehlého osídlení, zatímco jednoduché jámové hroby prostých členů komunity byly situovány v nižších polohách. Můžeme odhadovat, že se zde nachází na několik set hrodek a pohřbů, vesměs v minulosti vyloupených.

### ***Ain Umm Chabata***

Lokalitu tvoří jedna sídlištní plocha a pohřebiště pokrývající plochu několika okolních kopců. V případě pohřebiště se jednalo vesměs o skalní hroby. Osídlení se rozkládalo na ploše 2 ha a na západ od něj byla zdokumentována síť manavárů v celkové délce 5,5 km, která pokrývá plochu 180 ha. V rámci osídlení byla zaznamenána jedna hrncířská pec, moštárna a studna.

Tato lokalita byla na počátku 90. let 20. století částečně zkoumána inspektorem EPO v Bavi.

### ***Kasr Masúda***

Jedná se o cihlovou pevnost o půdorysu 18 × 18 metrů, postavenou na a kolem skalního výchozu. K pevnosti přiléhá od východu menší osídlení o rozloze 0,8 ha. Mapování manavárů v této oblasti zatím nebylo uzavřeno, ale již nyní je zřejmé, že zdokumentovaná část dané sítě je 6,5 km dlouhá a pokrývá plochu 110 ha.

### ***Bír Ain Nága***

Osamocené sídliště o rozloze 3,5 ha nacházející se v oblasti tradičně náležející k území Kasr Masúda. Nacházejí se zde početné studny, v jejichž bezprostřední blízkosti se nalézají další dvě skupiny pramenů: Ain el-Ghazal a Ain el-Nachla. Společně tyto tři lokality tvoří výrazný mikroregion představující významný zdroj vody.

### ***Tabúna***

Jedná se o lokalitu v současné době uměle rozdělenou na dvě místa velkou písčnou dunou. První plocha – podstatně menší, je místem, kde se původně nacházely lisy na olivy. Ještě dnes se zde nalézají tři velké vápencové žernovy a na některých místech je možno pozorovat povrchové vrstvy olivových jader. Druhá sídlištní plocha se rozkládá těsně na úpatí a částečně pod písčnou dunou. Společně obě plochy pokrývají oblast 5,2 ha.

***Tabl Amún***

Rozlohou větší sídliště s několika nápadně dobře dochovanými zbytky obydlí z nepálených cihel (obr. 4 – viz obrazová příloha). Celkově osídlená plocha činila 2,3 ha. Zdá se, že na západ a na sever od sídliště ležela rozsáhlá pohřebiště.

***Ain Gomá***

Ain Gomá je menší osídlení, které se nachází severně od současné stejnojmenné vesnice. Část lokality byla pohlcena přilehlými zahradami a poli stávajícího osídlení. I tak je možno odhadovat, že osídlení pokrývalo plochu nejméně 2,2 ha.

***El-Ríz***

Jedná se o zdaleka největší osídlenou oblast v oáze El-Haiez (obr. 5 – viz obrazová příloha). Osídlení zahrnuje oblast o ploše 10 ha a původně bylo nepochybně skutečným centrem celé oblasti. Lokálně dominuje římská pevnost, kterou zkoumal A. Fakhry. Nedaleko od pevnosti je situován raně křesťanský kostel zasvěcený Sv. Bartolomějovi (obr. 6 – viz obrazová příloha). V těsné blízkosti pevnosti se nacházejí zbytky obdělávaných ploch, jak svou přítomností naznačují i dodnes existující dva stromy *nabak*.

Lokalita byla na počátku 90. let 20. stol. částečně zkoumána místním inspektorem EPO v Bavíti. Během těchto a předchozích výzkumů byly objeveny zbytky paláce (velitele pevnosti?) a moštárna. V těsném okolí sídlištní plochy se rozkládají rozsáhlá pohřebiště, která byla rovněž částečně zkoumána již zmíněným inspektorem.

Kromě základních lokalit uvedených výše byly prozkoumány a zmapovány také méně významná místa jako Umm el-Ochbaín (skalní hrobky), Ain el-Ezza (sídliště) a Gard el-Šejch (skalní hrobky). Všechny tyto lokality pocházejí z Římské doby.

**4. Závěry**

Nejdůležitější výsledky první sezóny archeologického průzkumu oázy El-Haiez lze shrnout takto:

1. Prehistorický průzkum jasně ukázal, že se jedná o oblast s důležitou historií z doby kamenné: počínaje acheulským obdobím (500 000–100 000). Mezi nejvýznačnější nálezy bezpochyby patří epipaleolitická/neolitická sídliště (stará 10 000–7 000 let), která byla identifikována v blízkosti tří plají.
2. Doposud se nepodařilo zachytit památky z faraónského období, i když některá toponyma naznačují, že se na tomto území mohly nalézat (Tabl Amún, Tahúna).
3. Vrchol popularity dané oblasti byl dosažen v Římské době, kdy zde existovalo nejhustší a demograficky nejpočetnější osídlení, zpracovaný



system sídlišť a zavlažovacích zařízení, která vyžadovala stálé nasazení značné pracovní síly.

4. Přehled rozlohy osídlení jednotlivých sídlišť z doby Římské (tab. 2) ukazuje, že celá oblast El-Haiez byla rozdělena na dvě části, kterým dominovala vždy jedna lokalita: El-Ríz na východě a Bír el-Šovíš na západě. Jejich velikost se blížila 10 ha. Po nich následovaly tři menší sídliště o velikosti 2 až 5,2 ha. Konečně nejmenší sídlištní areál představuje Kasr Masúda, kterou můžeme považovat za místo vojenské posádky.

Tab. 2

Lokalita	Rozloha (ha)
Bír el-Šovíš	8
Ain Umm Chabata	2
Kasr Masúda	0,8
Tahúna	5,2
Tabl Amún	2,3
Ain Gomá	2,2
El-Ríz	10

5. Všechna výše uvedená sídliště disponovala vlastními pohřebišti. Ta se rozkládala na okolních pahorcích a jejich úpatích. Byly identifikovány dvě základní skupiny hrobek:

- a) nezdobené skalní hrobky s pohřebními nikami pro pohřby členů rodin, tento typ hrobek je situován v nejlepších polohách,
- b) jednoduché jámy na úpatích svahů pro sociálně nižší vrstvy místní populace.

Během archeologického průzkumu byly na několika paleolitických a neolitických lokalitách sbírány artefakty; ty byly na závěr expedice předány místnímu inspektorátu EPO v Bavíti a jsou uloženy v jeho skladech.

Základním cílem pro sezónu 2004 je ukončení archeologického průzkumu v oblastech Kasr Masúda and El-Ríz. V následující sezóně by měl být archeologický průzkum kombinován s menšími výkopovými pracemi zjišťovacího charakteru s cílem objasnění lokálních stratigrafií, datování a povahy některých vybraných památek. Stranou nezůstane ani výzkum DNA současné populace s ohledem na její možné vazby na africkou populaci (projekt realizovaný ve spolupráci s Archeologickým ústavem Akademie věd v Praze).

Literatura

Fakhry,Ahmed

1942, 1950 *The Egyptian Deserts. Babria oasis*, 1-2, Cairo: Government Press.

1974 *The Oases of Egypt 2. Babriyah and Farafra Oases*, Cairo:The American University in Cairo Press.

Hassan, Fekhry A.

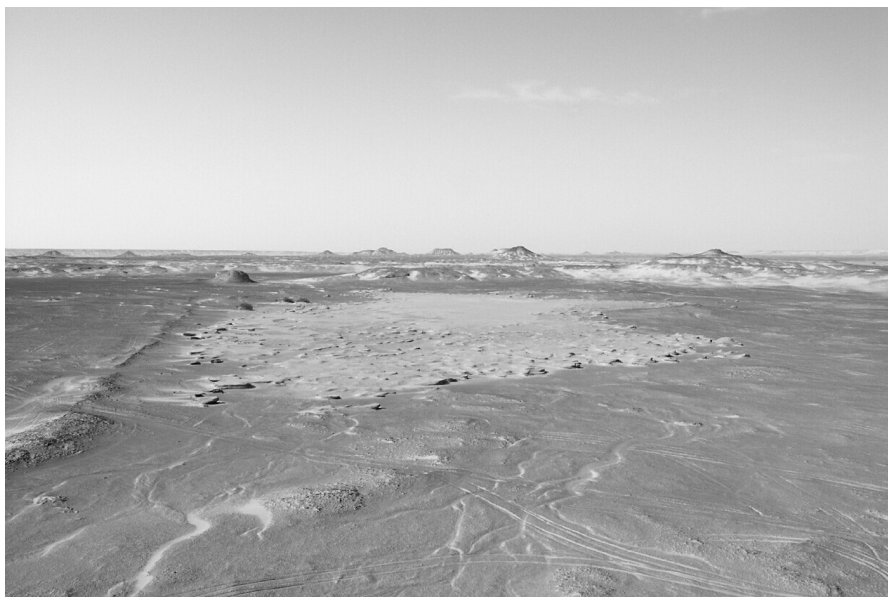
1979 „Archaeological explorations at Baharia Oasis and the West Delta, Egypt.“, *Current Anthropology* 22, s. 806.

Hawass, Zahi

2000 *Valley of the Golden Mummies*, Cairo:The American University in Cairo Press.

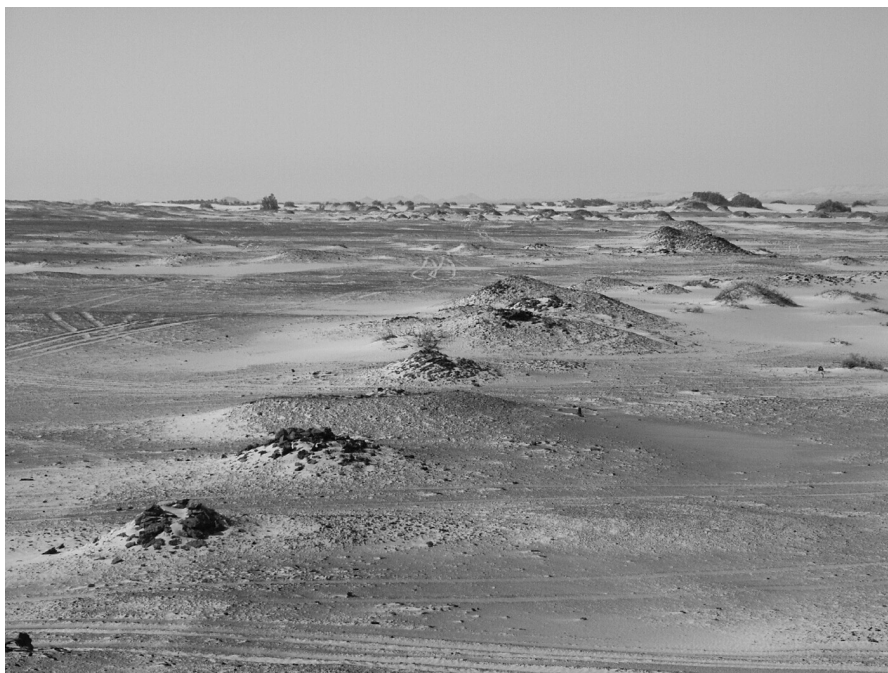
Vivian, Cassandra

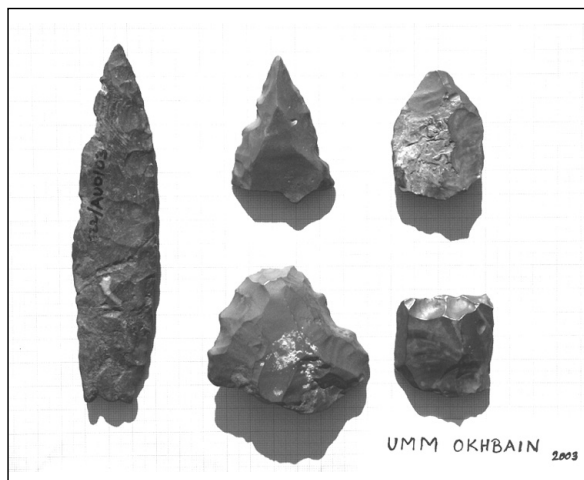
2000 *The Western Desert of Egypt*, Cairo:The American University in Cairo Press.



Bárta - Obr. 1 Celkový pohled na jednu z celkem tří identifikovaných plají, Ain Umm el-Ochbaín (foto M. Bárta).

Bárta - Obr. 3 Detail několika větví *manavárů*, Bír el-Šovíš (foto M. Bárta).





Bárta – Obr. 2 Litická  
industrie, plaja Ain Umm  
el-Ochbaïn (foto M. Bárta).

Bárta – Obr. 4 Sídliště Tabl Amún, zbytky jednoho z dvouprostorových cihlových obydlí  
(foto M. Bárta).





Bárta - Obr. 5 Pevnost na lokalitě El-Ríz (foto M. Bárta).

Bárta - Obr. 6 Bazilika Sv. Bartoloměje, El-Ríz (foto M. Bárta).

