

*Dossier pédagogique : Ecoles primaires*

*Le Christ des Rameaux*

*2<sup>ème</sup> quart du 16<sup>ème</sup> siècle, France, Picardie ( ?),*

*Inv. n°VH454. Legs F. Van Hamme*

*Musée de Louvain-la-Neuve*

**Conception : Marie Borremans, Camille Krug et Elisabeth Van Eyck dans le cadre du Séminaire de méthodologie de la médiation muséale et patrimoniale (Prof. M.-E. Ricker et M.-C. Bruwier), UCL, 2010-2011.**

## Groupe sculpté de procession, « Christ des Rameaux »



Ce groupe sculpté en chêne, provenant de la collection Van Hamme, date de 1530-1550 et représente l'épisode biblique de l'Entrée du Christ à Jérusalem. Il est appelé *Christ des Rameaux* et était utilisé lors des processions du Dimanche des Rameaux. Il a été réalisé par un atelier du Nord de la France (probablement en Picardie), où ce genre de processions était largement répandu. Il s'agit d'une représentation grandeur nature qui mesure environ 180 cm de haut, 160 cm de long et 50 cm de large. A l'origine en couleur (polychromée), la sculpture a été décapée, laissant la surface du bois apparente.

### Dimanche des Rameaux

Selon la tradition chrétienne, le dimanche précédant Pâques rappelle l'arrivée du Christ à Jérusalem sur le dos d'une ânesse. Lors de son entrée, la foule de pèlerins agitait des branches de palmier ou d'olivier et accueillait l'Envoyé de Dieu en chantant « Hosanna au plus haut des cieux ! Béni soit celui qui vient au nom du seigneur ! ». Ceux-ci étendaient leurs manteaux devant l'ânesse. Cette scène constitue le premier épisode du cycle de la Passion du Christ et marque le premier jour de la semaine sainte.

Au Moyen Âge se développe la procession rappelant le récit relaté dans les évangiles canoniques (Mt 21, 1-11 ; Mc 11, 1-11 ; Lc 19, 28-38 ; Jn 12, 12-19).



Juan de Flandes, *Entrée à Jérusalem*, 1504, huile sur bois, 21cm x 15cm, Palais Royal, Madrid (BERMEJO, E., *Juan de Flandes*, Madrid, 1962, (Arte y artistas), pl. 7).

*Et une très grosse foule garnit le chemin avec leurs vêtements ; d'autres coupaient des branches aux arbres et en garnissaient le chemin.*

*Et les foules qui le précédaient et celles qui le suivaient criaient : « Hosanna au fils de David ! Béni, celui qui vient au nom du Seigneur ! Hosanna dans les hauteurs ! » Et quand il entra à Jérusalem, toute la ville secouée disait : « Qui est-ce ? » Et les foules répondaient : « C'est Jésus le Prophète, celui de Nazareth en Galilée. » (Mt 21, 8-11)*

## L'âne dans la Bible...

La tradition iconographique chrétienne accorde une place importante à l'âne, notamment concernant les récits relatifs à la vie du Christ. L'animal est présent dans des scènes telles que la Nativité, la Fuite en Egypte et l'Entrée dans la ville sainte de Jérusalem.

Dans la Bible, l'âne est un symbole de paix. Cet animal familier est digne et modeste.

## Petite histoire de la procession chrétienne

Bien que la procession des Rameaux existe dès le IV<sup>e</sup> siècle à Jérusalem, elle n'apparaît en Occident qu'à partir du IX<sup>e</sup> siècle. Dans le but de commémorer l'évènement biblique de l'Entrée du Christ, la foule de pèlerins défile dans les rues de la ville.

À l'origine, un animal vivant était utilisé pendant la procession et, pour des raisons de commodité, il fit place à un âne en bois.

L'utilisation de ces

sculptures pour les processions se développe à partir des régions germaniques, où elles sont appelées « Palmesel » (âne des Rameaux). Une effigie du Christ est placée à califourchon sur l'âne, posé sur un chariot à roues ou un char. Au fil des siècles, cette tradition perd sa signification d'origine pour revêtir un caractère folklorique. Ainsi, contre rémunération, des enfants montent sur l'âne pour y faire un tour. Par conséquent, à partir du XVIII<sup>e</sup> siècle, la procession est interdite dans certaines régions.



*Christ des Rameaux*, dernier quart du XV<sup>e</sup> siècle, Allemagne du sud, sculpture en tilleul, Paris, Musée national du Moyen Âge.

## La procession dans nos régions...

Aujourd'hui, la tradition de la procession des Rameaux a pratiquement disparu. En Belgique, Hoegaarden est la dernière commune témoignant de cette pratique bien que l'âne ne circule pas sur des roulettes mais, placé sur un châssis, est porté sur les épaules.

## Vulgarisation des récits liturgiques...

Au Moyen Âge, il était relativement fréquent de mettre en scène des épisodes bibliques. Le but de ces « pièces de théâtre » était de rendre accessible, à tous, les épisodes importants de la liturgie, étant donné que la majorité de la population était analphabète.



*Procession des Rameaux*, 9 avril 2006, jardin de la maison de soins infirmiers à Saint-Joseph Niederrad, Ralf Mack.

## *Christ des Rameaux de Louvain-la-Neuve*

Parmi la dizaine de groupes sculptés subsistant, un grand nombre provient de l'Empire germanique et date de la fin du Moyen Âge.

L'œuvre exposée au Musée de Louvain-la-Neuve présente le moment où Jésus salue la foule qui l'acclame lors de son entrée dans la ville sainte. L'animal, sur ses gardes, a les oreilles dressées et les membres raides. Les pieds crispés de Jésus indiquent l'état instable de l'ânesse. De la main gauche, le personnage tient les rênes du bridon permettant de le diriger et de l'autre, il effectue une geste bénissant.

Le groupe est posé sur un chariot à roulettes (à l'origine en bois) permettant son déplacement lors de la fête des Rameaux. Les roulettes en fer témoignent de l'utilisation tardive de la sculpture (jusqu'au début du XXe siècle).

### *Le bois : des processions au Musée...*

Ce Christ des Rameaux est réalisé en bois de chêne et sa partie centrale est sculptée dans une seule pièce de bois. La place de cette œuvre n'a pas toujours été dans ce Musée. Au fil des siècles, la statue a subi diverses dégradations : les aléas du temps dus à sa fonction d'origine, les insectes, les moisissures. Ces altérations sont dues non seulement à l'utilisation de l'objet, mais également au matériau utilisé. En effet, le bois nécessite des conditions spécifiques de conservation. C'est pourquoi le musée se doit de contrôler la luminosité, les variations de température et d'humidité afin d'éviter toute nouvelle dégradation.

### *... difficultés de conservation*

Avant tout, si vous avez participé à la visite, vous aurez sans doute constaté la présence de pièces de bois ajoutées à plusieurs endroits du groupe sculpté. Son utilisation dans les processions a en effet fragilisé certaines parties qu'il a fallu remplacer. C'est le cas, par exemple, de l'encolure de l'ânesse, endommagée par l'effervescence des enfants. De plus, les extrémités des pieds et des mains du Christ sont abîmées et une partie du bridon est manquante.

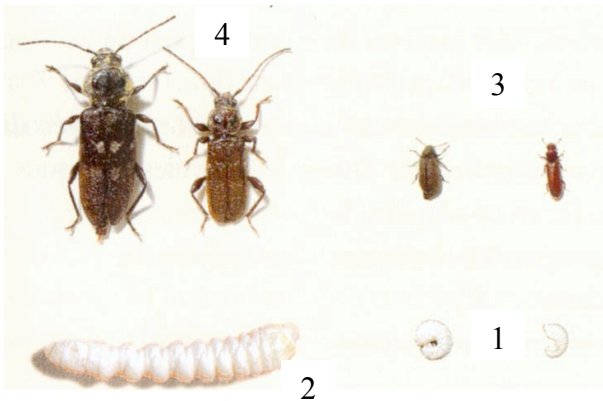


### **Haut en couleurs...**

A l'origine cette œuvre était peinte et très colorée. Ainsi, les veinures, nœuds et cavités du bois aujourd'hui visibles ne l'étaient pas à l'époque. C'est au XIXe siècle, que cette statue a été décapée pour répondre aux goûts du jour.

## Insectes

Le bois est un matériau organique. Cette propriété pose divers problèmes de conservation. D'une part, cela implique une certaine vulnérabilité face aux insectes. Ce sont les insectes xylophages qui se nourrissent de la cellulose présente dans le bois. Ils se développent avec la chaleur et l'humidité.



### Le développement de ces insectes...

Il s'effectue en quatre stades :

- 1) la ponte des œufs.
- 2) la larve creuse une série de galeries dans le bois, invisibles à l'œil nu, pour se nourrir. C'est là la partie la plus dangereuse et aussi la plus longue.
- 3) la transformation de la larve en nymphe.
- 4) l'envol de l'insecte laissant des petits trous visibles dans le bois.



## Humidité



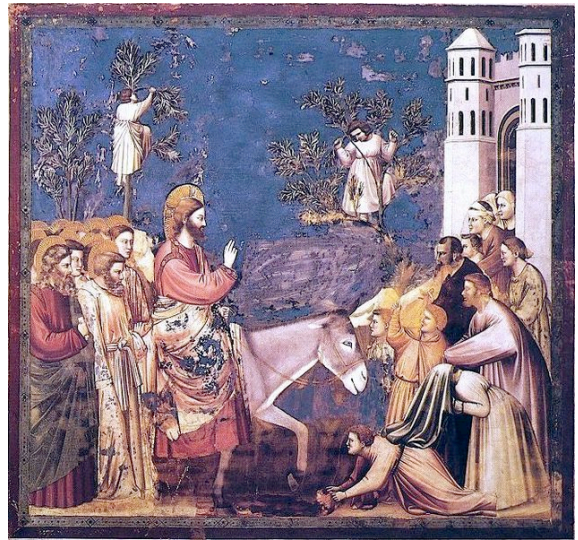
Une autre propriété du bois qu'il faut prendre en compte pour sa conservation est qu'il s'agit d'un matériau hygroscopique. Cela signifie qu'il essaie de s'adapter à l'air ambiant. C'est-à-dire que si l'humidité augmente autour de lui, le bois va prendre de l'humidité et gonfler. Et dans le cas où, au contraire, l'humidité baisse, il va rendre de l'humidité à l'atmosphère et se resserrer. A force de changer d'état, le bois casse, il se fend, comme c'est le cas pour le visage du Christ.

*Le rôle du musée est d'offrir à cette œuvre exceptionnelle un environnement stable pour éviter toute nouvelle dégradation et de la conserver afin de présenter au public un souvenir d'une tradition.*

# De quoi TE souviens-tu ?

Retrouve, sur cette image, les éléments présents dans le texte de la Bible :

.....  
.....  
.....  
.....  
.....



Giotto di Bondone (1267-1337), 1304-1306, Fresque 200 x 185 cm, Padoue, Eglise de l'Arena.

Voici trois photos agrandies de la statue. Quelles sont les causes de ces dégradations ? Attention, il y a un piège..



•

•

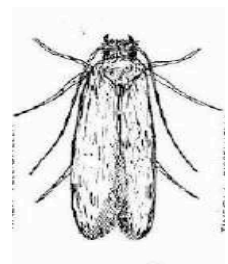
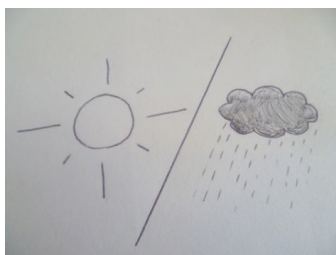
•

•

•

•

•





*Tu travailles dans un musée et tu viens d'acheter une statuette en bois. Quelles sont les choses auxquelles tu dois particulièrement faire attention pour sa conservation?*

.....

.....

.....

.....

.....