

SMLOUVA O SPOLUPRÁCI PŘI POŘÁDÁNÍ FARMÁŘSKÝCH TRHŮ

Objednatel:

Statutární město Liberec

Zastoupené: Ing. Jaroslavem Zámečnickem, CSc., primátorem města

se sídlem: Náměstí Dr. E. Beneše 1

460 59 Liberec

IČ: 00262978

DIČ: CZ00262978

a

Zhotovitel:

ELSET, s.r.o.

Zastoupená: Ing. Michalem Buzkem, jednatelem společnosti

se sídlem: Masarykova 455/34, 460 01 Liberec

IČ: 254 217 27

DIČ: CZ 254 217 27

Zapsaná v obchodním rejstříku vedeném u Krajského soudu v Ústí nad Labem pod č. C 17205

uzavírají dle § 1746 odst. 2 zákona č. 89/2012 Sb., občanský zákoník, v platném znění tuto:

Smlouvu o spolupráci při pořádání farmářských trhů 2019

(dále jen „Smlouva“):

Čl. 1

Předmět a účel Smlouvy

1. Předmět smlouvy

1.1. Předmětem smlouvy je pravidelné pořádání akce „**Farmářské trhy**“ (dále jen „Akce“) ze strany zhotovitele včetně technického zajištění této akce a zajištění dalších organizačních, technických a jiných záležitostí vyplývajících z pořádání akce Farmářské trhy (více v čl. 3 Smlouvy).

2. Cena a platební podmínky

2.1. Za realizaci 5 doprovodných akcí (popis doprovodných akcí v čl. 3 smlouvy) se objednavatel zavazuje uhradit zhotoviteli 150.000 Kč s DPH. Tato cena je maximální, nejvýše přípustná, platná po celou dobu realizace smlouvy.

2.2. Objednatel se zavazuje uhradit první splátku ve výši 50% z celkové částky, tj. **75.000 Kč s DPH** nejpozději do 20 dnů od doručení faktury objednateli. Zhotovitel je oprávněn vystavit fakturu na první splátku nejdříve den následující po dni nabytí účinnosti této smlouvy.

- 2.3. Objednatel se zavazuje uhradit druhou splátku ve výši **75.000,- Kč vč. DPH** nejpozději do 20 dnů od doručení faktury objednateli. Zhotovitel je oprávněn vystavit fakturu na druhou splátku nejdříve den následující po dni ukončení realizace poslední doprovodné akce.
- 2.4. Zhotoviteli náleží peněžitá plnění Prodejců podle smluv o poskytnutí prodejního místa uzavřených mezi nimi a Zhotovitelem. Takto Zhotovitelem získané výnosy zahrnují též všechny náklady Zhotovitele na plnění závazků podle této Smlouvy.

Čl. 2

Místo a doba konání

1. Místem plnění a konání Akce Jsou pozemky parc. č. 47/1 (prostor před OC Plaza z ulice 5. května, parc. č. 5752 (nám. Dr. E. Beneše) a 6008/5 (ulice 5. května) v katastrálním území Liberec, obec Liberec. Zákres pozemků a umístění stánků tvoří přílohu č. 2 této smlouvy.
2. Zhotovitel se zavazuje Akci pořádat v rozmezí od 1. 2. do 30. 11. 2019 v minimálním počtu 25 prodejních dnů.

Čl. 3

Doba trvání smlouvy a závazky smluvních stran

1. Tato smlouva se uzavírá na dobu určitou do 30. 11. 2019.
2. Zhotovitel garantuje:
 - 2.1. oslovit Prodejce tržnice a přijímat jejich přihlášky, uzavírat svým jménem smlouvy o poskytnutí prodejního místa s vybranými Prodejci, přidělovat Prodejcům konkrétní místa na Akci, organizovat umístování a odstraňování prodejních stánků a zařízení Prodejců
 - 2.2. provést výběr Prodejců, s nimiž bude ze strany Zhotovitele uzavřena smlouva o poskytnutí prodejního místa; závazným kritériem je při tomto výběru charakter sortimentu prodejců, respektování pravidel pro sortiment prodávaný na tržnici (bez označení „sleva, akce“ apod.), sortiment bude **zaměřen na potraviny prodávané prvovýrobcí a od regionálních výrobců, vč. zahraničních prodejců.**
 - 2.3. zajistit dodržení stanovené prodejní doby (**každý čtvrtek od 7:30 do 14:00, dále dle zájmu prodejců či veřejnosti, obvykle 1 x týdně**) a doby pro montáž, demontáž, navážení a odvážení prodejních stánků, zařízení a zboží Prodejců
 - 2.4. zajistit v přiměřeném rozsahu propagaci akce „**Farmářské trhy**“
 - 2.5. realizovat minimálně 5 doprovodných akcí, na kterých bude připraven doprovodný kulturní program v minimálním rozsahu 3 hodiny na každé akci, akce budou tematicky zaměřené s ohledem na roční období (např. Jahodová neděle, Masopust, Svatomartinské slavnosti). Na úhradu nákladů souvisejících s realizací doprovodného programu nad rámec 150.000,-Kč je určena finanční částka získaná z plnění dle čl. 1, odstavce 2. 4. smlouvy.

- 2.6. zajistit odvoz odpadu a úklid prostorů v den konání Akce, stejně jako po skončení Akce provést závěrečný úklid a uvést místo tržnice do původního stavu včetně odstranění případných způsobených škod
- 2.7. zajistit osobní přítomnost či pohotovost na telefonu odpovědného pracovníka po celou dobu konání trhů
- 2.8. zajistit v přiměřeném rozsahu bezpečnostní služby k ochraně návštěvníků Akce, a to po celou prodejní dobu; Zhotovitel je v případě, že se k tomu zavázal ve smlouvách o poskytnutí prodejního místa uzavřených s Prodejci, povinen zajistit mimo prodejní dobu též ostrahu majetku Prodejců umístěného na předmětu nájmu
- 2.9. zajistit dodržování i dalších právních a jiných závazných předpisů na Akci, zejména předpisů v oblasti ochrany bezpečnosti a zdraví při práci, protipožárních předpisů, živnostenskoprávních předpisů, předpisů o nakládání s odpady a dalších předpisů v oblasti ochrany životního prostředí a veřejného pořádku, včetně tržního řádu
- 2.10. zajistit veškerá povolení nutná pro konání tohoto typu akce, mimo povolení, která jmenovitě zajišťuje objednatel
- 2.11. zajistit opatření proti poškození dlažby pod jednotlivými stánky, zejména u stánků s občerstvením (únik oleje, apod.)

3. Objednatel garantuje:

- 3.1. zajištění žádosti o povolení zvláštního užívání komunikace pro Akci
- 3.2. součinnost při přípravách a realizaci Akce
- 3.3. součinnost při propagaci Akce (např. vyvěšení plakátů, prezentace na www.visitliberec.eu.....)

Čl. 4

Sankce a náhrada škody

1. V případě, že dojde (byť i ze strany Prodejce) k porušení provozního řádu, který tvoří přílohu č.1 této smlouvy a Zhotovitel nezjedná nápravu ani bez zbytečného odkladu poté, co jej na tuto skutečnost Objednatel upozornil, může Objednatel požadovat zaplacení smluvní pokuty ve výši 10.000 Kč za každé takové porušení po zhotoviteli.
2. Poruší-li zhotovitel svůj závazek uspořádat Akci dle této Smlouvy, v rozsahu či podobě podstatně neodpovídající této Smlouvě, může Objednatel požadovat zaplacení smluvní pokuty ve výši 25.000 Kč.
3. Nedojde-li k realizaci doprovodných akcí ve sjednaném rozsahu, tj. minimálně 5 doprovodných akcí, je objednatel oprávněn snížit cenu sjednanou v čl. 1 odst. 2.1. smlouvy poměrně k počtu realizovaných akcí.
4. Každá ze smluvních stran odpovídá druhé smluvní straně za škodu vzniklou v důsledku porušení povinností podle této Smlouvy. Zhotovitel rovněž odpovídá za škodu na věcech převzatých od Objednatele k uspořádání Akce podle této Smlouvy, ledaže by ke škodě došlo jiným způsobem.

5. Pokud se v průběhu konání Akce objeví vady, oznámí je Objednatel Zhotoviteli bez zbytečného odkladu a vyzve jej k jejich odstranění.

Čl. 5

Zánik smlouvy a odstoupení od smlouvy

1. Tato smlouva zaniká:
 - a) Uplynutím sjednané doby
 - b) dohodou smluvních stran
 - c) výpovědí s výpovědní lhůtou 3 měsíců
2. Vedle důvodů stanovených právními předpisy může Objednatel odstoupit od Smlouvy též v případě, že Zhotovitele podstatným způsobem poruší tuto Smlouvu.

Čl. 6

Závěrečná ustanovení

1. Jakékoli změny této smlouvy lze provádět pouze formou písemných číslovaných dodatků na základě dohody obou smluvních stran.
2. Tato smlouva je vyhotovena ve 2 stejnopisech, z nichž každá smluvní strana obdrží po jednom stejnopisu.
3. Smluvní strany souhlasí s tím, že tato smlouva může být zveřejněna na webových stránkách statutárního města Liberec (www.liberec.cz), s výjimkou osobních údajů fyzických osob.
4. Smluvní strany berou na vědomí, že tato smlouva bude zveřejněna v registru smluv podle zákona č. 340/2015 Sb., o zvláštních podmínkách účinnosti některých smluv, uveřejňování těchto smluv a o registru smluv (zákon o registru smluv).
5. Smluvní strany berou na vědomí, že jsou povinny označit údaje ve smlouvě, které jsou chráněny zvláštními zákony (obchodní, bankovní tajemství, osobní údaje, ...) a nemohou být poskytnuty, a to šedou barvou zvýraznění textu. Neoznačení údajů je považováno za souhlas s jejich uveřejněním a za souhlas subjektu údajů.
6. Smlouva nabývá účinnosti nejdříve dnem uveřejnění v registru smluv v souladu s § 6 odst. 1 zákona č. 340/2015 Sb., o zvláštních podmínkách účinnosti některých smluv, uveřejňování těchto smluv a o registru smluv (zákon o registru smluv).
7. Smluvní strany berou na vědomí, že plnění podle této smlouvy poskytnutá před její účinností jsou plněna bez právního důvodu a strana, která by plnila před účinností této smlouvy, nese veškerou odpovědnost za případné škody takového plnění bez právního důvodu, a to i v případě, že druhá strana takové plnění přijme a potvrdí jeho přijetí.
8. Smluvní strany shodně prohlašují, že hodnota předmětu smlouvy je: 150.000,- Kč.

9. Doložka platnosti právního úkonu dle § 41 zákona č. 128/2000 Sb., o obcích, ve znění pozdějších právních předpisů: O uzavření smlouvy rozhodla Rada města Liberec usnesením č. 334/2019 ze dne 2. 4. 2019.

Přílohy:

- 1) Provozní řád
- 2) Zákres pozemků

V Liberci, dne 11 -04- 2019

Za objednatele

Ing. Jaroslav Zámečník, CSc,
primátor města

V Liberci, dne 11 -04- 2019

Za zhotovitele

Ing. Michal Buzek
jednatel společnosti

PROVOZNÍ ŘÁD

Závazný pro farmářské trhy konané v ulici 5. května, Liberec

Provozovatel: ELSET, s.r.o., Masarykova třída 455/34, 460 01 Liberec 1, IČ: 25421727 DIČ: CZ25421727

Preambule

Prodej na farmářských trzích konaných v ulici 5. května v Liberci mohou provozovat pouze výhradně podnikatelé (právnícké nebo fyzické osoby) nebo jiné osoby, které mají oprávnění k předmětné činnosti.

ČLÁNEK 1 – VYMEZENÍ PŘEDMĚTU PRODEJE NA FARMÁŘSKÝCH TRZÍCH

PŘEDMĚT PRODEJE

Předmětem prodeje na farmářských trzích může být pouze a výhradně sortiment, tj. zboží, které tematicky odpovídá charakteru farmářských trhů a vychází z tradice české a folklorní tematiky, zejména z tradice pěstování plodin a chov dobytka v českých zemích a výroba potravinářských produktů.

- Mlékárenské produkty
- Masné výrobky a maso
- Vejce
- Med a včelí produkty
- Pekařské výrobky
- Ovoce, zelenina, lesní plody
- Květiny, byliny
- Sadba
- Šťávy, mošty
- Koření
- Rukodělné řemeslné výrobky tradičního českého charakteru (např. z proutí, dřeva, kovu, keramika, sklo apod.)

Na farmářských trzích se neprodávají živá zvířata, kromě sezónního prodeje ryb.

ČLÁNEK 2 – OPRÁVNĚNÍ K PRODEJI

OPRÁVNĚNÍ K PRODEJI

Na trhu mohou prodávat:

- Právnícké a fyzické osoby oprávněné k podnikání podle zákona č. 455/1991 Sb. O živnostenském podnikání ve znění pozdějších předpisů
- Právnícké a fyzické osoby oprávněné k podnikání podle zákona č. 85/2004 Sb. Kterým se mění zák. č. 252/1997 Sb. O zemědělství, ve znění pozdějších předpisů a některé další zákony
- Fyzické osoby bez oprávnění uvedených v písmenech a-b) prodávající nezpracované výrobky z vlastní drobné pěstitelské činnosti a prodávající lesní plodiny

ČLÁNEK 3 – POVINNOSTI PROVOZOVATELE

ZÁKLADNÍ POVINNOSTI PROVOZOVATELE

Provozovatel řídí, organizuje a kontroluje provoz trhu a zodpovídá za jeho správný chod. Provozovatel je oprávněn určit si na trhu svého správce, který pomáhá provozovateli řídit, organizovat a kontrolovat jeho provoz na základě smlouvy s provozovatelem.

Provozovatel trhu je povinen v prostoru konání trhu vyvěsit na viditelném a přístupném místě provozní řád.

Provozovatel je dále povinen:

1. Určit prodejcům prodejní místa dle kapacity vymezené plochy pro konání trhů.
2. Vést evidenci osob, které na trhu prodávají živočišné produkty, která obsahuje jméno, příjmení a místo trvalého pobytu pokud jde o fyzickou osobu a obchodní firmu, jde-li o právnickou osobu.
3. Zajistit, aby prodávající zabíral pouze plochu vymezenou příslušným prodejním místem a neblokoval jiné prodejní místo
4. Zajistit pro prodejce a poskytovatele služeb dle charakteru a sortimentu prodeje možnost použití hygienického zařízení (např. WC, tekoucí pitná voda)
5. Dbát na úpravu trhu tak, aby celkový jeho vzhled působil uspořádaně a přehledně
6. Po skončení prodeje zboží odstranit prodejní zařízení, vyjma napevno instalovaných dřevěných stánků.
7. Časově vymezit vjezd motorových vozidel prodejců na prostor trhu, určit místa pro parkování jednotlivých vozidel a zajistit, že vozidla prodejců parkují v místech, kterou jsou v souladu s místní úpravou provozu na pozemních komunikacích.

ČLÁNEK 4 – POVINNOSTI PRODEJCE

ZÁKLADNÍ POVINNOSTI PRODEJCE

Při prodeji zboží jsou všichni zúčastnění prodejci povinni se řídit tímto provozním řádem a:

1. Zajistit, aby prodejní místo bylo viditelně označeno obchodní firmou, jménem a příjmením fyzické osoby nebo názvem právnické osoby prodejce, identifikačním číslem prodejce (bylo-li přiděleno) a jménem a příjmením osoby odpovědné za činnost provozovny. Dále musí být označeno sídlem nebo místem podnikání, nemá-li prodejce sídlo a místo podnikání, údajem o bydlišti.
2. Na provozovně musí být k dispozici kopie živnostenského listu - výpisu ze živnostenského úřadu, na odpovídající předmět podnikání.
3. Prodejce je povinen předložit při kontrole doklad o smluvním vztahu odpovědného zástupce k podnikateli, je-li ustanoven.
4. Podnikatel musí ustanovit odpovědnou osobu za provoz stánku, její jméno musí být uvedeno na označení na stánku.
5. Podnikatel nebo osoba jednající jménem podnikatele na provozovně (stánku) musí prokázat totožnost, tj. mít u sebe občanský průkaz, nebo jiný doklad. Podnikatel může provozovat živnost prostřednictvím rodinných příslušníků nebo zaměstnanců. Při kontrole je nutné doložit pracovní smlouvu, dohodou o provedení práce nebo o pracovní činnosti.
6. Podnikatel je povinen předložit doklady prokazující způsob nabytí prodávaného zboží nebo materiálu k poskytování služeb

7. Na žádost zákazníka je podnikatel povinen vydávat doklady o prodeji zboží nebo poskytnutí služby, tj. paragon a paragony musí být na stánku k dispozici pro kontrolní orgány. Je-li prodejce povinen evidovat tržby v rámci EET, musí zákazníkovi vydat účtenku.

Prodejci musí provozovat prodej svého zboží v souladu s níže uvedenými normami:

- Vyhl. č. 137/2004 Sb., o hygienických požadavcích na stravovací služby a o zásadách osobní a provozní hygieny při činnostech epidemiologicky závažných.
- § 15 zákona č. 634/1992 Sb., o ochraně spotřebitele, ve znění pozdějších předpisů.
- § 32 zákona č. 258/2000 Sb., o ochraně veřejného zdraví a o změně některých souvisejících zákonů, ve znění pozdějších předpisů, nařízení vlády č. 272/2011 Sb., o ochraně zdraví před nepříznivými účinky hluku a vibrací.
- Zákon č. 185/2001 Sb., o odpadech a o změně některých dalších zákonů, ve znění pozdějších předpisů.
- Zákon č. 455/1991 Sb., o živnostenském podnikání (živnostenský zákon), ve znění pozdějších předpisů.
- § 14a zákona č. 634/1992 Sb., o ochraně spotřebitele, ve znění pozdějších předpisů.
- zákon č. 112/2016 Sb., o (Elektronické) evidenci tržeb

POVINNOSTI PRODEJCE - PRODEJ, PRODEJNÍ MÍSTO

1. Prodejce musí dodržovat zásady osobní hygieny a hygieny a udržovat pracovní oděv a pracovní pomůcky v čistotě. Po celou dobu trhu je platný zákaz kouření ve stáncích.
2. K prodeji a nabídce zboží používat prodejní zařízení zhotovená ze zdravotně nezávadného a dobře čistitelného materiálu.
3. K prodeji užívat jen místa k tomu určená, nezdržovat se v uličkách před stánky bezdůvodně a neumísťovat tam nic, co by znemožňovalo nebo ztěžovalo průchod zákazníků
4. Po skončení prodeje zboží odstranit vlastní prodejní zařízení.
5. Zabezpečovat řádný úklid, odstraňovat závady ve schůdnosti přilehlých ploch, udržovat čistotu stánků, prodejních míst i míst pro nakládku a vykládku zboží a skladových prostor a průběžně odstraňovat odpad včetně obalů ze zboží. Prodávající je povinen po ukončení prodeje zanechat prodejní místo čisté a uklizené a případně vybavit svůj prodejní stánek dostatečným počtem sběrných nádob na odpad a zajistit odvoz tohoto odpadu.
6. organizovat prodej tak, aby se jednotlivé druhy zboží navzájem nevhodně neovlivňovaly a aby byly chráněny před přímými slunečními paprsky a jinými nepříznivými vlivy (prach, vlhko, kouř apod.),
7. Zřetelně označit zboží cenou, nebo cenu o ceně zboží jinak vhodně zpřístupnit
8. Prodejce nesmí o výrobcích a zboží uvádět nepravdivé údaje s cílem oklamat spotřebitele.
9. Dodržovat druh sortimentu uvedený ve smlouvě s provozovatelem
10. Prodejce musí být připraven k prodeji ve stanovený čas začátku trhů a musí na trhu zůstat až do stanoveného konce trhů. Výjimka může být domluvena s provozovatelem, či správcem trhu.
11. Nikdo nesmí klamat spotřebitele, zejména uvádět nepravdivé, nedoložené, neúplné, nepřesné, nejasné, dvojsmyslné nebo přehnané údaje o skutečných vlastnostech výrobků nebo služeb. Za klamání spotřebitele se považuje také nabídka nebo prodej výrobků nebo zboží porušující práva duševního vlastnictví, tj. prodej padělků registrovaných značek.
12. Pro vážení potravin lze používat pouze tzv. cejchovanou váhu, tj. váhu ověřenou Českým metrologickým institutem. Podnikatel musí doložit ověřovací list rest. váha musí být opatřena platnou úřední značkou (nálepka).
13. parkovat vozidla pouze v prostoru určeném provozovatelem v souladu s místní úpravou provozu na pozemních komunikacích.
14. K prodeji používat pouze elektrické nebo plynové spotřebiče opatřené revizní zprávou a schválené státní zkušebno pro provoz v ČR nebo EU.
15. Prodejci jsou povinni dodržovat základní požární a bezpečnostní pravidla dle zákonů ČR a EU.

POVINNOSTI PRODEJCE PŘI PRODEJI ŽIVOČIŠNÝCH PRODUKTURČITÉHO ZBOŽÍ

Potraviny živočišného původu: Při prodeji živočišných produktů je prodejce povinen se seznámit se a respektovat **Desatero státní veterinární správy k prodeji na farmářských trzích**, které zní:

1. Chovatelé mohou prodávat produkty zvířat z vlastního chovu, které nebyly získány ve schváleném a registrovaném, popřípadě jen registrovaném výrobním podniku a to za těchto podmínek:

- maso z drůbeže a králíků (musí být vykucháno, u králíků nesmí být oddělená hlava) maximálně z 10 kusů krůt, kachen nebo hus týdně a maximálně 35 kusů ostatní drůbeže nebo králíků týdně, maso musí být uloženo při teplotě maximálně 4 °C. Maso musí být čitelně označeno nápisem „Maso není veterinárně vyšetřeno – určeno po tepelné úpravě ke spotřebě v domácnosti spotřebitele“
- syrové mléko a smetanu pomocí prodejního automatu (automat musí být registrován u KVS)
- čerstvá, a označená vejce s uvedením jména a adresy chovatele v maximálním množství 60 kusů jednomu konečnému spotřebiteli
- včelí produkty označené jménem, příjmením a adresou chovatele a u medu druhem a množstvím
- živé ryby (usmrcování a další opracování ryb musí být nahlášeno příslušné KVS 7 dní předem)

2. Je nepřípustné prodávat maso z domácí porážky provedené v hospodářství (mimo drůbeže a králíků) a výrobky z tohoto masa

3. Ostatní prodejci potravin a surovin živočišného původu musí zajistit, aby jimi prodávané potraviny a suroviny byly získány ve schváleném a registrovaném, popřípadě jen registrovaném podniku. Jejich povinností je udržovat je při stanovených teplotách. Prodejce je povinen tuto teplotu kontrolovat

- 7 °C pro maso vepřové, hovězí, skopové a velké zvěře
- 4 °C pro maso drůbeže, králíků a drobné zvěře
- 3 °C pro vnitřnosti
- 5-18 °C pro vejce (nekolísavá teplota)
- 4-8 °C pro mléčné výrobky jiné než UHT, sterilované a sušené
- 0 °C pro čerstvé chlazené ryby (teplota tajícího ledu)
- Ostatní výrobky musí být uloženy při teplotách stanovených výrobcem

4. U potravin podle bodu 3 musí být prodávající vždy schopen na místě doložit původ produktů. Potraviny musí být označeny podle platné legislativy

5. Označení „domácí“ v názvu potraviny je nepřípustné

6. Prodávat potraviny s prošlou dobou použitelnosti je nepřípustné

7. Potraviny musí být po celou dobu uvádění do oběhu chráněny před jakoukoli kontaminací a před přímým vlivem klimatických podmínek

8. Všechny předměty a zařízení, které přicházejí přímo do styku s potravinami, musí být čisté a nesmí představovat nebezpečí kontaminace, dopravní prostředky a nádoby používané pro přepravu potravin musí být udržovány v čistotě a v dobrém stavu

9. Osoby manipulující s potravinami musí dodržovat požadavky na osobní hygienu a musí nosit čistý oděv, při prodeji nebalených potravin, zejména masa, musí být k dispozici zdroj pitné vody k mytí rukou

10. Potravinářské a jiné odpady musí být z prostor, kde se nacházejí potraviny, co nejrychleji odstraňovány, aby nedocházelo k jejich hromadění, a nesmí představovat přímý ani nepřímý zdroj kontaminace

Prodej ryb - doplnění: Při prodeji ryb je prodávající povinen dodržovat požadavky stanovené zákonem 166/99 Sb. o veterinární péči a zákonem na ochranu zvířat proti týrání. Nejméně 7 dnů před zahájením prodeje oznámit krajské veterinární správě, kdy a na kterém místě bude prodej zahájen a kdy bude ukončen.

Zároveň musí zabezpečit na svůj náklad úklid prodejního místa, odpad vzniklý při prodeji ryb je zakázáno odkládat do veřejných sběrných nádob.

Ostatní potraviny neživočišného původu:

- Při prodeji potravinářských výrobků, zajistit prodej v souladu se
- Zákonem o potravinách 110/1997 Sb
- Zákonem č. 146/2002 Sb. o Státní zemědělské a potravinářské inspekci
- Zákonem č. 258/2000 Sb., o ochraně veřejného zdraví
- Vyhláškou Ministerstva zemědělství číslo 157/2003 Sb., která stanovuje požadavky pro čerstvé ovoce a čerstvou zeleninu, zpracované ovoce a zpracovanou zeleninu, suché skořápkové plody, houby, brambory a výrobky z nich, jakož i další způsoby jejich označování (novelizována vyhláškou č. 291/2010 Sb.)

VJEZD A PARKOVÁNÍ MOTOROVÝCH VOZIDEL V PROSTORU TRHU

Vjezd automobilů prodejců trhu je vymezen časy 5.30-8.00 a 14-17.00 hod, tzn. pouze při zahájení a ukončení trhů za účelem vyložení a naložení zboží po dobu nezbytně nutnou.

Parkování vozidel určuje provozovatel trhu, který zároveň rozhoduje, které vozy parkují v ulici 5. května, Liberec.

Pokud to sortiment vyžaduje, po dohodě s provozovatelem je možný prodej z vozidel upravených k tomuto účelu (např. chladiřské vozy).

Nikdo z prodejců v žádném případě nesmí poškodit majetek města (např. mobiliář, zeleň, zadržování). V případě poškození majetku je prodejce povinen okamžitě uvědomit provozovatele, aby mohl být zpracován záznam o škodě.

V případě poškození majetku je prodejce povinen uhradit náhradu škody, kterou je povinen uhradit do 7 dní od obdržení písemné výzvy. Případně může v tomto termínu předat záležitosti své pojišťovně u které má sjednané pojištění kryjící tyto případy.

ČLÁNEK 5 - KONTROLA

KONTROLA

Kontrolu trhu provádějí orgány k tomu oprávněné, zejména Česká obchodní inspekce, Státní zemědělská a potravinářská inspekce, hygienická stanice, příslušný městský úřad, Krajská veterinární správa a Městská policie.

ČLÁNEK 6 – ZÁVĚREČNÁ USTANOVENÍ

ZÁVĚREČNÁ USTANOVENÍ

Tento tržní řád platí pro provozování farmářských trhů v Liberci, ulici 5. května.

Provoz trhu: 1x týdně ve čtvrtek v čase 7:30 – 17 hod.

Den a čas může být provozovatelem upraven dle aktuální poptávky.

Stavba trhů a navážení zboží: V den konání trhů od 5.30 hod ráno.

Vyklizení náměstí: V den konání trhů do 18 hod.

Tento provozní řád vypracoval provozovatel trhu.

V Liberci, dne: 22. srpna 2018

Provozovatel trhu

.....
Ing. Michal Buzek, jednatel

Elset s.r.o.

Příloha 1: Náskres rozmístění stánků a parkovacích míst v Kostelní ulici

DODATEK K PROVOZNÍMU ŘÁDU

Závazný pro farmářské trhy konané v ulici 5. května a na náměstí dr. E. Beneše, Liberec

Provozovatel: ELSET, s.r.o., Masarykova třída 455/34, 460 01 Liberec 1, IČ: 25421727 DIČ: CZ25421727

Preamble

Prodej na farmářských trzích konaných v ulici 5. května a na náměstí dr. E. Beneše v Liberci mohou provozovat pouze výhradně podnikatelé (právnícké nebo fyzické osoby) nebo jiné osoby, které mají oprávnění k předmětné činnosti.

ČLÁNEK 1 – ROZŠÍŘENÍ PŮSOBNOSTI FARMÁŘSKÝCH TRHŮ

Mimo stálé místo konání pravidelných farmářských trhů v ulici 5. května mohou být trhy pořádány nárazově i na náměstí dr. E. Beneše v Liberci. V takovém případě bude datum a čas předem oznámen KHS, Liberec a zveřejněn běžnými prostředky.

ČLÁNEK 2 – ZÁVĚREČNÁ USTANOVENÍ

ZÁVĚREČNÁ USTANOVENÍ

Tento tržní řád platí pro provozování farmářských trhů v Liberci, ulici 5. května a na náměstí dr. E. Beneše

Provoz trhu: 1x týdně ve čtvrtek v čase 7:30 – 17 hod. Mimořádně při předchozím oznámení i v jiné dny v týdnu

Den a čas může být provozovatelem upraven dle aktuální poptávky.

Stavba trhů a navážení zboží: V den konání trhů od 5.30 hod ráno.

Vyklizení náměstí: V den konání trhů do 19 hod.

Tento dodatek k provoznímu řádu vypracoval provozovatel trhu.

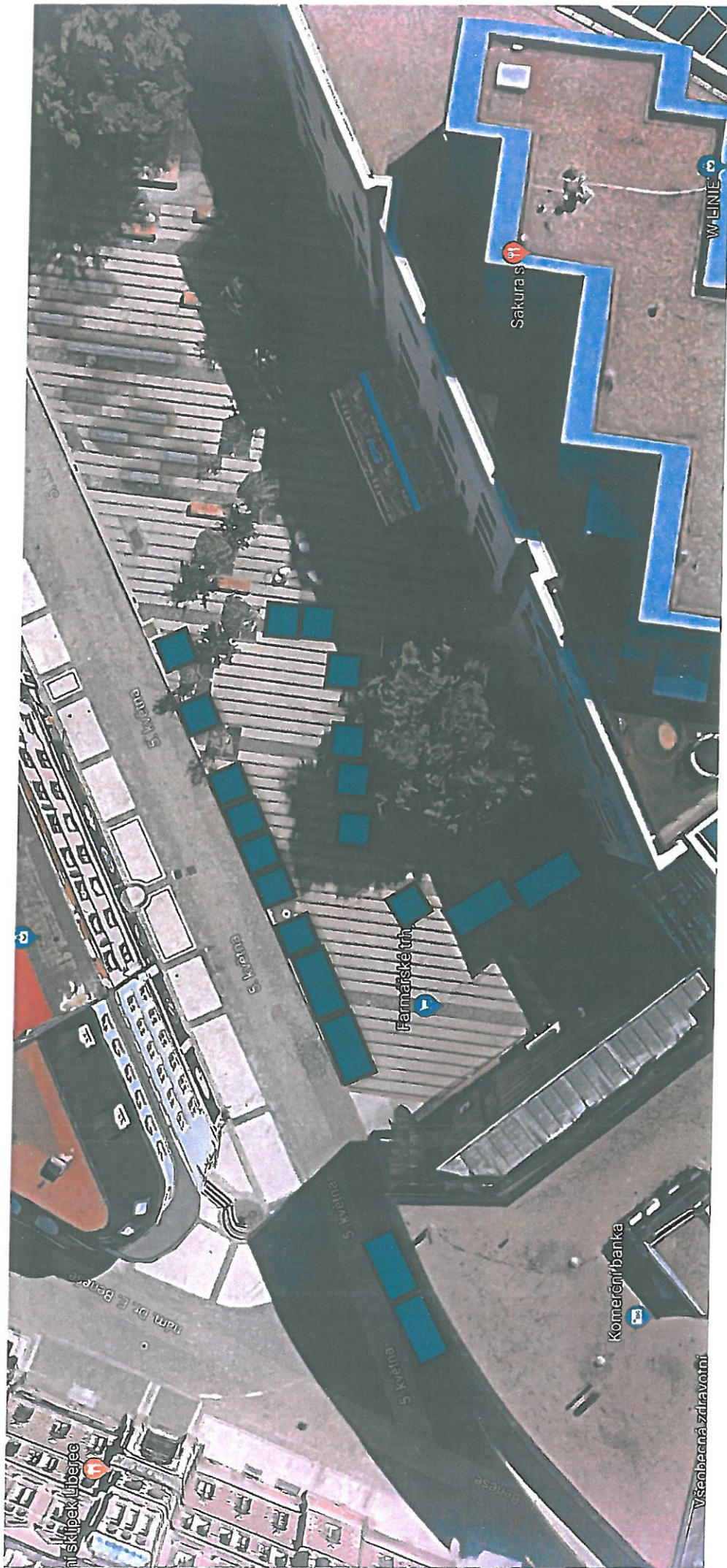
V Liberci, dne: 14. února 20189

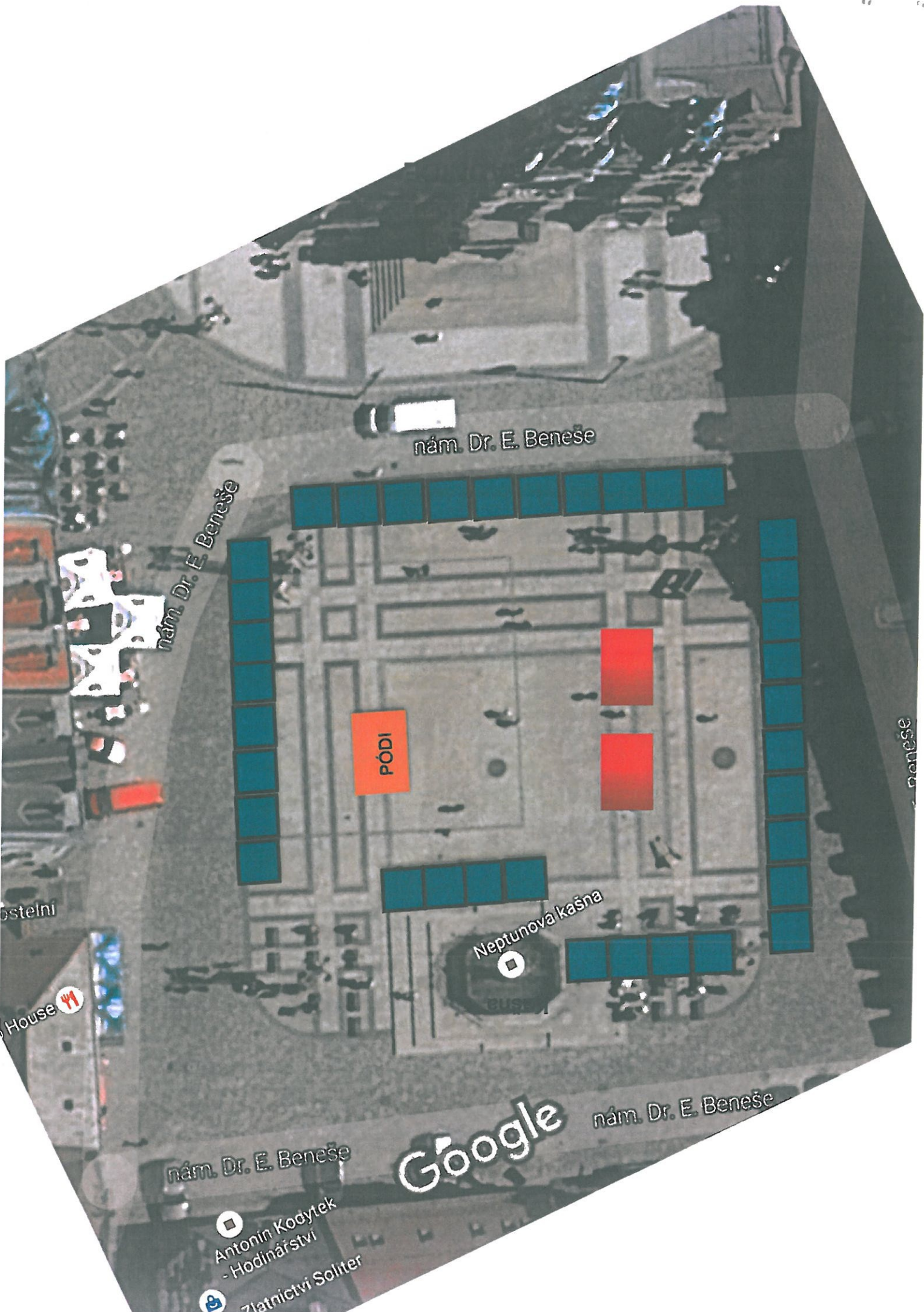
Provozovatel trhu

.....
Ing. Michal Buzek, jednatel

Elset s.r.o.

Příloha 1: Náskres rozmístění stánků na náměstí dr. E. Beneše





nám. Dr. E. Beneše

nám. Dr. E. Beneše

PÓDI

Neptunova kašna

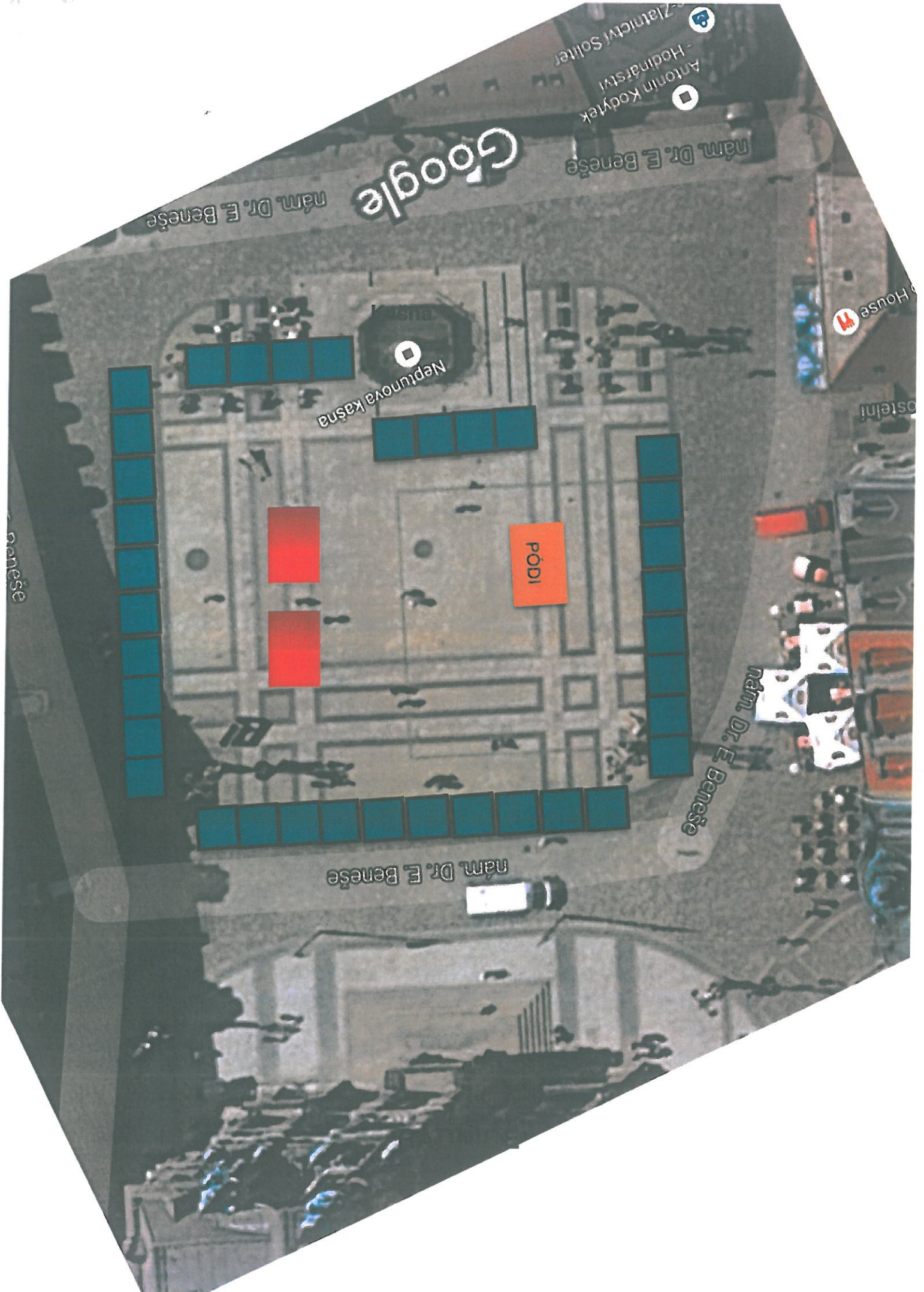
Google

nám. Dr. E. Beneše

Antonín Kodytek
- Hodinářství

Zlatnictví Soliter

nám. Dr. E. Beneše



Google

nám. Dr. E. Beneše

nám. Dr. E. Beneše

Antonín Kodýtek
- Hodinářství
Zlatnickví Soliter

Nepřístupná
kašna

PÓDI

nám. Dr. E. Beneše

nám. Dr. E. Beneše

House

ostelní

aneše

