

# Statistik om Stockholm

**Befolkningsöversikt 2019**

Årsrapport



## FÖRORD

Rapporten är framtagen under 2020 och innehåller en översikt över befolkningens struktur och dess förändringar, framförallt från sista december 2019, men även jämförelser görs med föregående år samt historiska jämförelser tillbaka från 1990 till 2019.

I tabellbilagan i slutet av rapporten redovisas befolkningsstatistik för hela staden samt för de 14 stadsdelsområdena.

Stockholms stads befolkningsstatistik baseras på Statistiska Centralbyråns (SCB) register över totalbefolkningen (RTB) samt de aviseringar om förändringar i folkbokföringen som inkommer successivt till SCB från skatteverket. I befolkningsstatistiken redovisas invånarna där de är folkbokförda vid en viss tidpunkt, i detta fall den 31 december 2019.

Statistiken utgår från folkbokföring på fastighet, den fastighet där personen regelmässigt vistas. Den totala folkmängdsförändringen beräknas som summan av födelsenetto, flyttningsnetto och överföring till och från det s.k. obefintligregistret. Ett nyfött barn folkbokförs i den församling där modern vid nedkomsten var folkbokförd eller, om hon inte var folkbokförd någonstans, i den församling där nedkomsten skedde. Ett dödsfall registreras i den församling där den avlidne var folkbokförd. En flytt registreras när en person byter folkbokföringsadress. Om en och samma person flyttar flera gånger räknas detta som flera flyttningar. Flyktingar registreras inte i folkbokföringen förrän de fått uppehållstillstånd. Invånare med utländsk bakgrund redovisas enligt riktlinjer från Statistiska centralbyrån (SCB, MIS, Personer med utländsk bakgrund, Riktlinjer för redovisning i statistiken, 2002) som utrikes födda eller inrikes födda med två utrikes födda föräldrar.

Denna rapport ingår i rapportserien ”Statistik om Stockholm”. Rapporten är utarbetad av Sara Agemark från Sweco Society AB på uppdrag av Stadsledningskontoret, Stockholms stad. Kartorna är framtagna av Merrisha Axelsson.

Mer information om befolkningen i Stockholm finns på hemsidan: <https://start.stockholm/om-stockholms-stad/utredningar-statistik-och-fakta/statistik/befolkning/>

## INNEHÅLL

FÖRORD.....	1
INNEHÅLL.....	2
SAMMANFATTNING .....	3
STOCKHOLM .....	4
Befolkningsförändringar .....	4
Flyttningar .....	5
Födda och avlidna.....	8
Befolkningsstruktur .....	11
Arbetslösa och biståndstagare.....	13
STADSDELSOMRÅDEN .....	15
Befolkningsförändringar .....	15
Befolkningsstäthet .....	16
Flyttningar .....	18
Födda och avlidna.....	22
Befolkningsstruktur .....	25
Invånare med utländsk bakgrund.....	27
Arbetslösa och biståndstagare.....	29
TABELLER.....	31

## SAMMANFATTNING

Befolkningstillväxten, som pågått oavbrutet sedan år 1982 håller i sig. Under år 2019 översteg Stockholms stadsbefolkning 974 000 invånare. Stockholm stad har haft en stark befolkningsökning de senaste tio åren. År 2010 uppgick befolkningen till 847 000 personer och har sedan 2015 fram till slutet av 2019 legat på en stabil ökning mellan 1,2 till 1,5 procent årligen.

Befolkningen i Stockholm ökade med 11 919 invånare från föregående år och uppgick vid årsskiftet den 31 december 2019 till 974 073 invånare. Att Stockholms stad hade en fortsatt stabil tillväxt år 2019 beror dels på födelsenettet och dels på det positiva flyttningsnettot. År 2019 föddes 6 677 fler personer än det avled och det flyttade in 4 870 fler personer till Stockholms stad än vad som flyttade ut.

År 2019 flyttade 72 423 personer till Stockholms stad. Sedan år 2005 har flyttningsnettot (differensen mellan in- och utflyttare) varit positivt. Flyttningsöverskottet mot utlandet var 8 840 personer jämfört med 10 384 året innan. Gentemot övriga länet har Stockholm ett negativt flyttnetto som under år 2019 uppgick till 5 990 personer, vilket är 819 personer färre än föregående års flyttnetto.

Befolkningstillväxten har de senaste åren främst berott på ett högt flyttningsnetto men sedan år 2014 (undantaget år 2017) har folkökningen främst berott på det höga födelsenettet (differensen mellan födda och avlidna). Under 2019 uppgick födelsenettet till 6 677 personer, vilket kan jämföras med flyttnettot som uppgick till 4 870 personer.

## STOCKHOLM

### Befolkningsförändringar

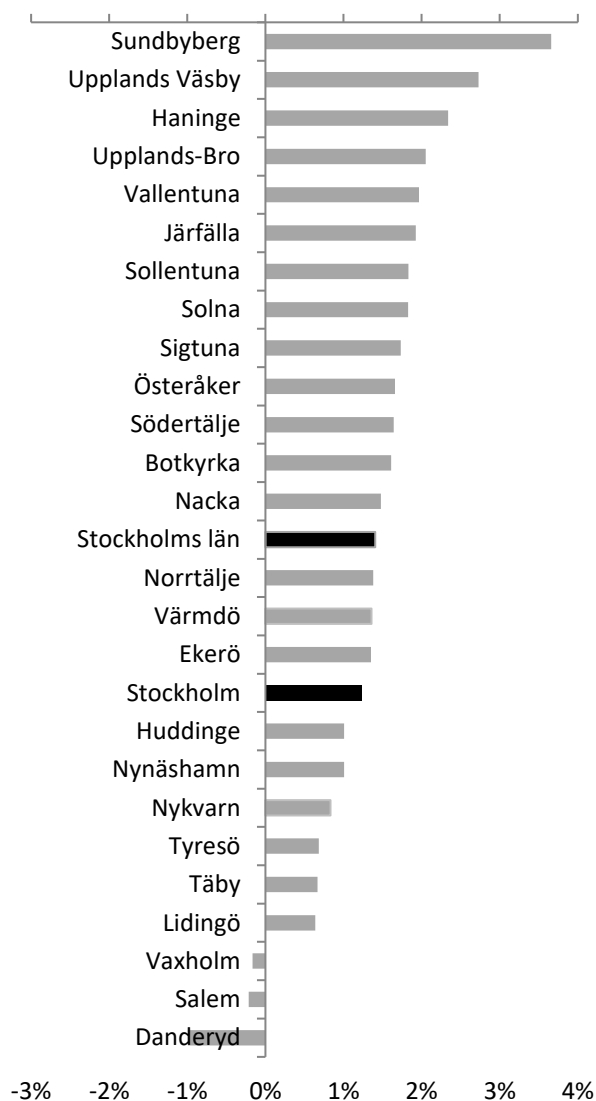
Som framgår av **Tabell 1** nedan uppgick Stockholms stads befolkning den 31 december 2019 till 974 073 invånare. Stockholms läns befolkning uppgick vid samma tidpunkt till 2 377 081 invånare. Befolkningen i Stockholms stad utgör 41,0 procent av hela länets befolkning. I hela Stockholms län ökade befolkningen med 32 957 personer varav 11 919 i Stockholms stad. För både Stockholms län och Stockholms stad är ökningen något mindre än året innan. År 2019 hade 23 av 26 kommuner i länet en befolkningsökning.

I relativa tal var befolkningsökningen i Stockholms stad 1,2 procent. I Sundbyberg ökade invånarantalet med 3,7 procent och var därmed den kommun där den procentuella ökningen var som störst.

**Tabell 1: Folkökning i Stockholms läns kommuner år 2019**

Kommun	2018	2019	Folkökning
<b>Stockholms län</b>	<b>2 344 124</b>	<b>2 377 081</b>	<b>32 957</b>
Botkyrka	93 106	94 606	1 500
Danderyd	33 187	32 857	-330
Ekerö	28 308	28 690	382
Haninge	89 989	92 095	2 106
Huddinge	111 722	112 848	1 126
Järfälla	78 480	79 990	1 510
Lidingö	47 818	48 123	305
Nacka	103 656	105 189	1 533
Norrtälje	61 769	62 622	853
Nykvarn	10 923	11 014	91
Nynäshamn	28 290	28 575	285
Salem	16 786	16 750	-36
Sigtuna	48 130	48 964	834
Sollentuna	72 528	73 857	1 329
Solna	80 950	82 429	1 479
Stockholm	962 154	974 073	11 919
Sundbyberg	50 564	52 414	1 850
Södertälje	97 381	98 979	1 598
Tyresö	48 004	48 333	329
Täby	71 397	71 874	477
Upplands Väsby	45 543	46 786	1 243
Upplands-Bro	28 756	29 346	590
Vallentuna	33 432	34 090	658
Vaxholm	12 023	12 003	-20
Värmdö	44 397	45 000	603
Österåker	44 831	45 574	743

**Diagram 1: Folkökning (%) i länets kommuner år 2019**



## Flyttningar

Totalt flyttade 72 423 personer till Stockholms stad under år 2019, vilket är en minskning med 618 inflyttade personer jämfört med föregående år. Samtidigt ökade utflyttningen med 300 personer, från 67 253 personer till 67 553. Flyttningsnettot (differensen mellan inflyttningar och utflyttningar) på 4 870 personer var lägre än föregående år då flyttningsnettot uppgick till 5 788 personer.

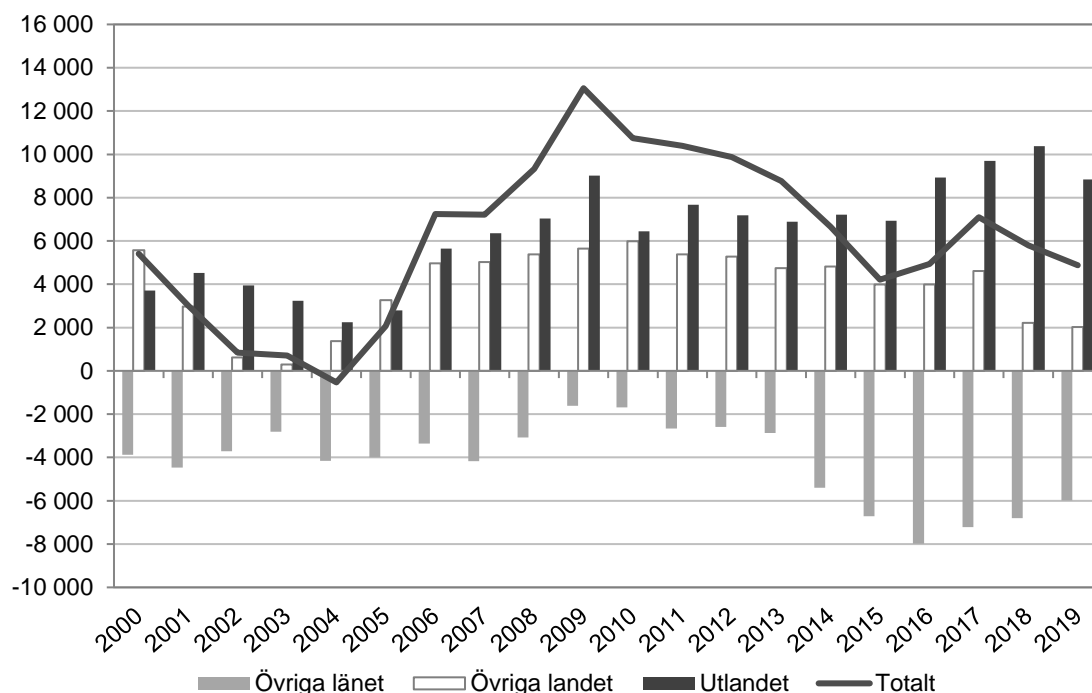
Stockholms stad har ett positivt flyttningsnetto gentemot utlandet och kommuner utanför Stockholms län, men ett negativt flyttningsnetto gentemot övriga kommuner inom Stockholms län. Flyttningsöverskottet från utlandet minskade från 10 384 år 2018 till 8 840 år 2019. Flyttningsunderskottet från övriga länet minskade i sin tur med 819 personer, från 6 809 år 2018 till 5 990 år 2019.

De största flyttströmmarna sett till antal gick mellan Stockholms stad och övriga kommuner i Stockholms län. Störst var flyttströmmarna i antal mellan Stockholms stad och Huddinge följt av Solna och Nacka, vilket det även varit tidigare år. Utanför länet gick de största flyttströmmarna mellan Stockholms stad och Uppsala, Göteborg och Linköping.

Det största flyttningsöverskottet hade Stockholms stad gentemot Göteborg (512), Linköping (320) och Uppsala (266). Överskottet mot Göteborg och Linköping ökade med 207 respektive 89 fler nettoinflyttade jämfört med 2018 medan antalet nettoinflyttade från Uppsala minskade med 11 personer. Störst flyttningsunderskott hade staden mot Nacka (-1013), Järfälla (-744) och Haninge (-582) som flyttade från staden till dessa kommuner jämfört med hur många som flyttade i motsatt riktning.

Som **Diagram 2** nedan visar har staden sedan år 2000 haft ett positivt flyttningsnetto under samtliga år förutom år 2004. Flyttningsnettot gentemot övriga landet och utlandet har varit konstant positivt, medan det varit genomgående negativt i förhållande till övriga länet. Från toppnoteringen år 2009 till 2015 minskade det totala flyttningsnettot vilket främst berodde på ett högre flyttningsunderskott mot kommuner i Stockholms län. År 2019 minskade det totala flyttningsnettot jämfört med 2018 vilket framförallt förklaras av en minskad inflyttning från övriga landet samt utlandet.

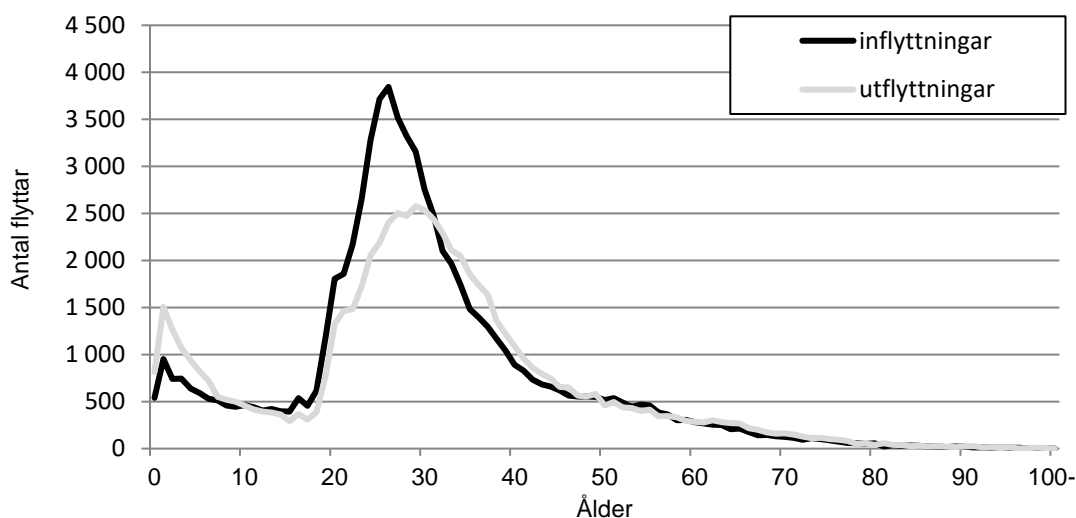
**Diagram 2: Flyttningsnetto mellan Stockholm och övriga områden i Sverige och utlandet 2000–2019**



År 2019 var flyttningsöverskottet störst bland unga vuxna, 20–29 år (**Diagram 3**). I åldern 24–27 år var flyttningsöverskottet mer än 1 000 personer i varje åldersklass och totalt var överskottet för denna grupp 5 208 personer. Inflyttningen av unga vuxna är en stor anledning till att befolkningen i Stockholms stad ökar.

Precis som tidigare år hade staden det största flyttningsunderskottet bland yngre barn, 0–5 år, drygt 2 212 personer vilket är fler än tidigare år. Även i de vuxna åldrarna mellan 32 år och de strax över 40 år och i åldrarna 60–70 år har Stockholms stad ett flyttningsunderskott. I åldrarna 32–42 år uppgick underskottet till 2 517 personer, vilket är högre än 2018. Flyttningsunderskottet i åldrarna 60–70 år uppgick till 398 personer.

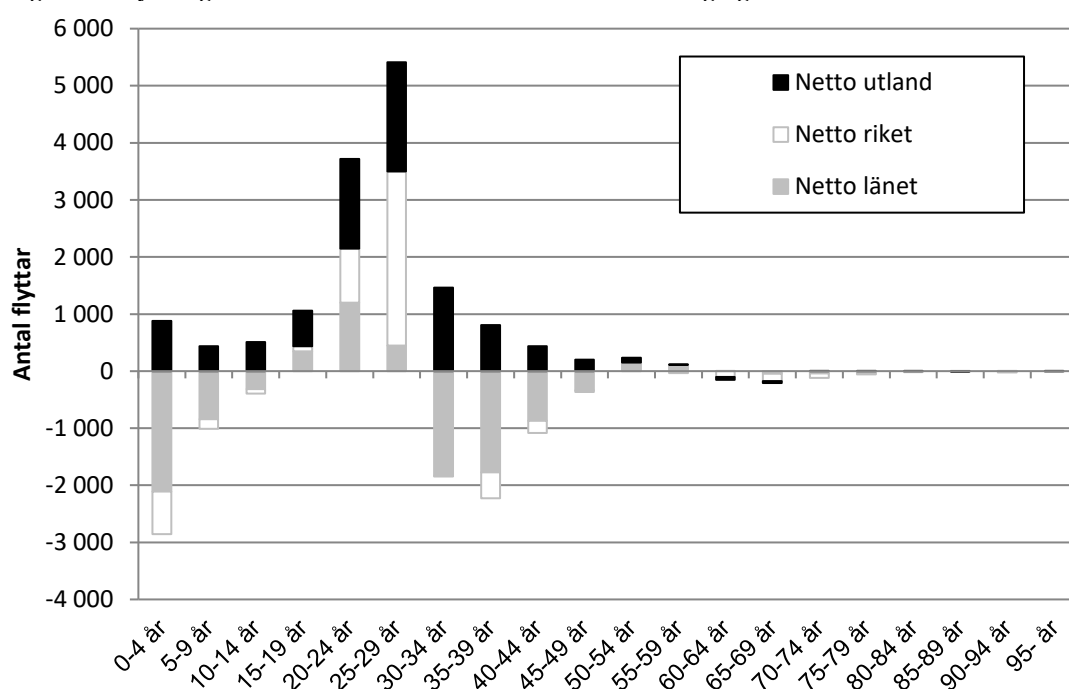
**Diagram 3: In- och utflyttning i Stockholm år 2019 efter ålder**





Som framgår av **Diagram 4** var flyttningsnettot för ungdomar 15–19 år, unga vuxna 20–24 år och 25–29 år positivt gentemot samtliga geografiska områden, länet, riket och utlandet. Även i åldersgruppen 50–54 år var flyttningsnettot positivt gentemot samtliga områden. I resterande åldersgrupper hade staden ett negativt flyttningsnetto mot antingen länet, riket eller länet. I de flesta fall är flyttningsnettot negativt mot övriga länet.

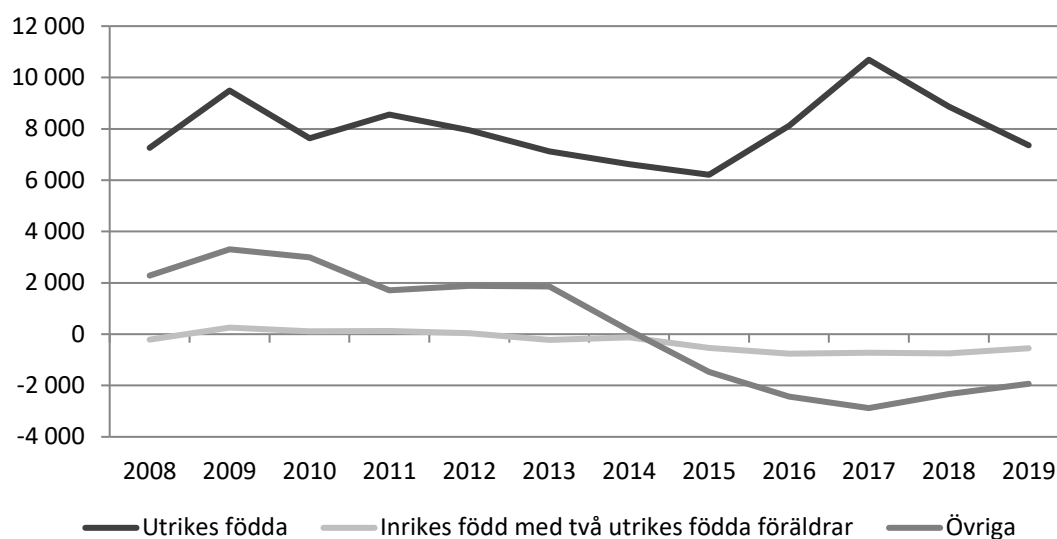
**Diagram 4: Flyttningsnetto i Stockholms stad år 2019 efter ålder och geografiskt område**



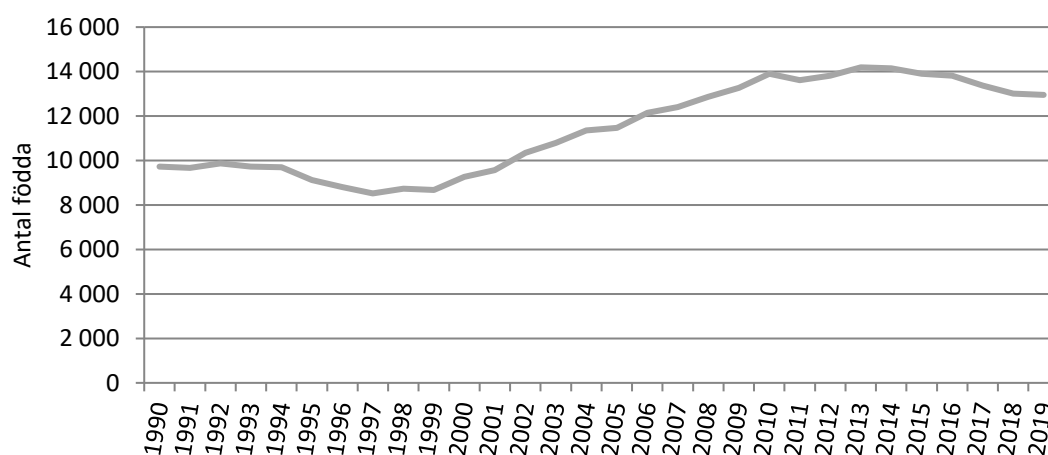
Flyttningsnettot från utlandet minskade under 2019, från 10 384 personer år 2018 till 8 840 personer år 2019. Detta innebär att 8 840 fler personer flyttade till Stockholms stad från utlandet än som flyttade från Stockholms stad till utlandet. I **Diagram 5** nedan ser man att flyttningsöverskottet av utrikes födda sjönk under perioden 2011–2015, för att sedan öka kraftigt under åren 2016–2017. Under 2018–2019 har flyttningsnettot däremot börjat minska igen.

När det gäller inrikes födda med två utrikes födda föräldrar var flyttningsnettot omkring noll under perioden 2008–2012. Därefter har flyttningsnettot minskat och år 2019 var det ett negativt netto på 545 personer, åren dessförinnan har nettot legat kring 700 personer.

Kategorin ”övriga” inkluderar inrikes födda med minst en inrikes född förälder och för denna grupp har flyttningsnettot sjunkit sedan början av 10-talet fram till 2017 för att ha ökat något under åren 2018–2019 men fortfarande uppgå till ett underskott på 1937 personer i slutet av 2019.

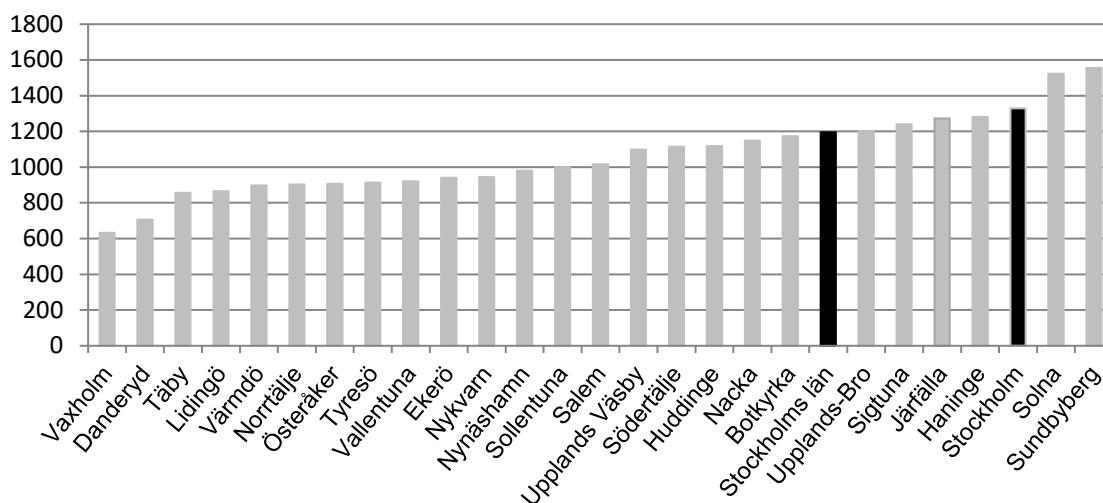
**Diagram 5: Flyttningsnetto i Stockholm perioden 2008–2019 efter utländsk bakgrund****Födda och avlidna**

Under år 2019 föddes 12 946 barn i Stockholms stad, vilket var 65 färre barn än under år 2018. **Diagram 6** visar antalet födda i Stockholms stad under perioden 1990–2019, där det framgår att antalet födda minskade under perioden 1990–1997, följt av en relativt stor ökning under hela 00-talet. Under de senaste åren har trenden dock varit nedåtgående, med en minskning på 0,5 procent under det senaste året.

**Diagram 6: Antalet födda i Stockholms stad år 1990–2019**

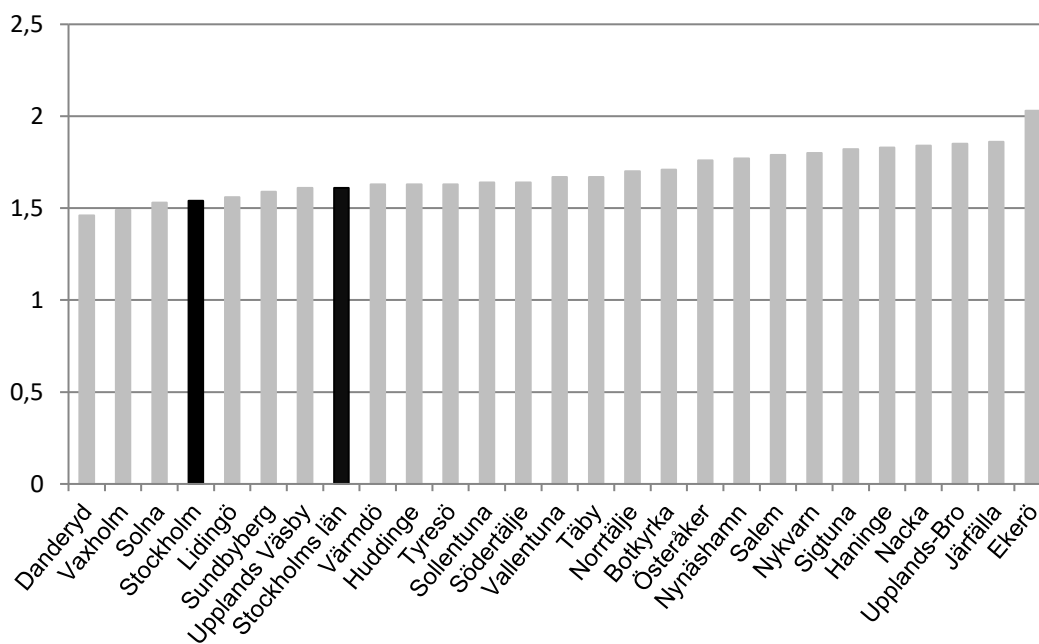
I Stockholms stad föddes 1 329 barn per 100 000 invånare år 2019, vilket är 23 färre barn per 100 000 invånare än år 2018. I relation till övriga länet ligger Stockholm högt, då länsgenomsnittet är 1 195 barn per 100 000 invånare. I **Diagram 7** nedan visas antal födda per 100 000 invånare för respektive kommun i Stockholms län. Sundbyberg och Solna har flest antal födda per 100 000 invånare, vilket de har haft under flera år. Där är antalen 1 555 respektive 1 523. Vaxholm är den kommun med lägst antal, 633 barn per 100 000 invånare.

Diagram 7: Antal födda per 100 000 invånare år 2019



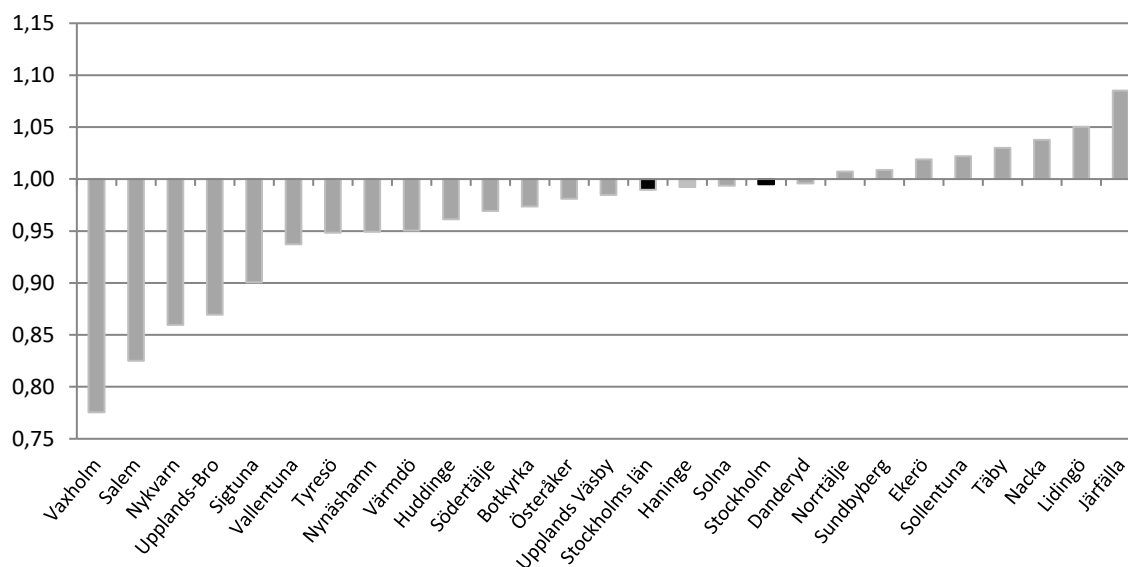
En förklaring till att barntäta kommuner som Stockholms stad, Sundbyberg och Solna har ett stort antal födda per 100 000 invånare är att det bor en hög andel kvinnor i barnafödande åldrar i dessa kommuner. Ser man istället till summerade fruktsamhetstal ligger motsvarande kommuner på lägre eller samma nivå som länsgenomsnittet, vilket framgår av **Diagram 8**. De summerade fruktsamhetstalen visar det antal barn som kvinnor i genomsnitt skulle föda mellan 15 och 49 års ålder om de följer det mönster för barnafödande som råder just nu. Den summerade fruktsamheten i Stockholms stad var år 2019 på 1,54 barn per kvinna och för hela länet var motsvarande siffra 1,61. Jämfört med föregående år har den summerade fruktsamheten sjunkit i både Stockholms stad och i länet. Högst var fruktsamheten på Ekerö och Järfälla med 2,03 respektive 1,86 barn per kvinna. Lägst är fruktsamheten i Danderyd med 1,46 barn per kvinna följt av Vaxholm.

Diagram 8: Summerade fruktsamhetstal, kvinnor 15–49 år, 2019



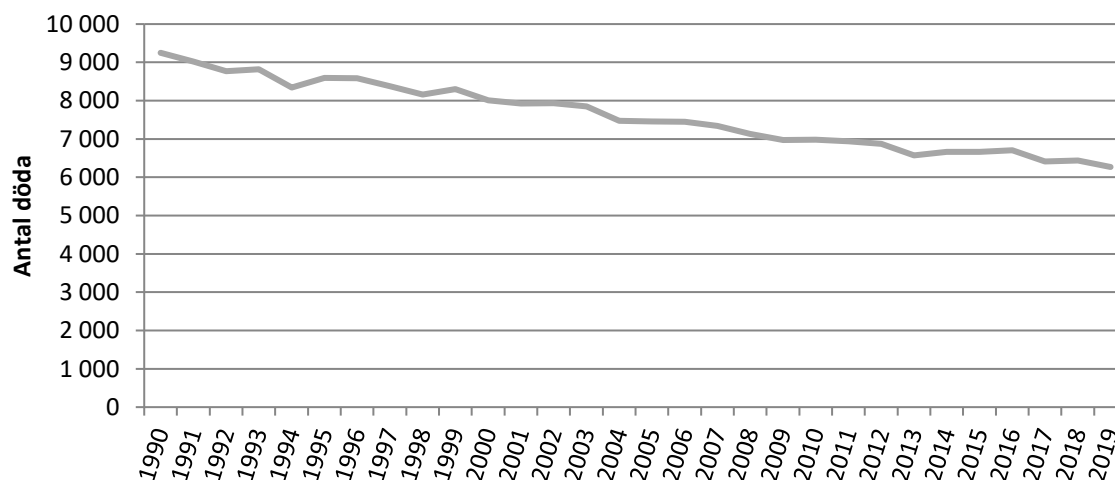
**Diagram 9** visar hur barnafödandet har förändrats från år 2018 till år 2019 i de olika kommunerna i Stockholms län. Barnafödandet ökade i 8 av länets 26 kommuner. Kommunen med störst procentuell ökning år 2019 var Järfälla med 9 procent, följt av Lidingö som ökade med 5 procent samt Nacka kommun där ökningen var 4 procent jämfört med 2018.

**Diagram 9: Relativ förändring i antal födda mellan år 2018 och 2019**



Under år 2019 avled 6 269 personer, vilket är 169 personer färre än året innan. Det har tidigare varit en trend av minskande antal avlidna åren 1990–2017, vilket framgår av **Diagram 10**. Att antalet döda minskat under lång tid beror på att barnafödandet minskade från år 1908 fram till slutet av 1930-talet. När allt mindre födelsekullar kommer upp i åldrar där dödligheten är hög, minskar antalet döda. Därtill har vi en ökande livslängd vilket leder till att risken att dö i en given åldersklass minskar år för år. De senaste 10 åren har antalet döda inte minskat i samma takt som tidigare år då antalet invånare i de äldre åldrarna inte längre minskar i samma takt.

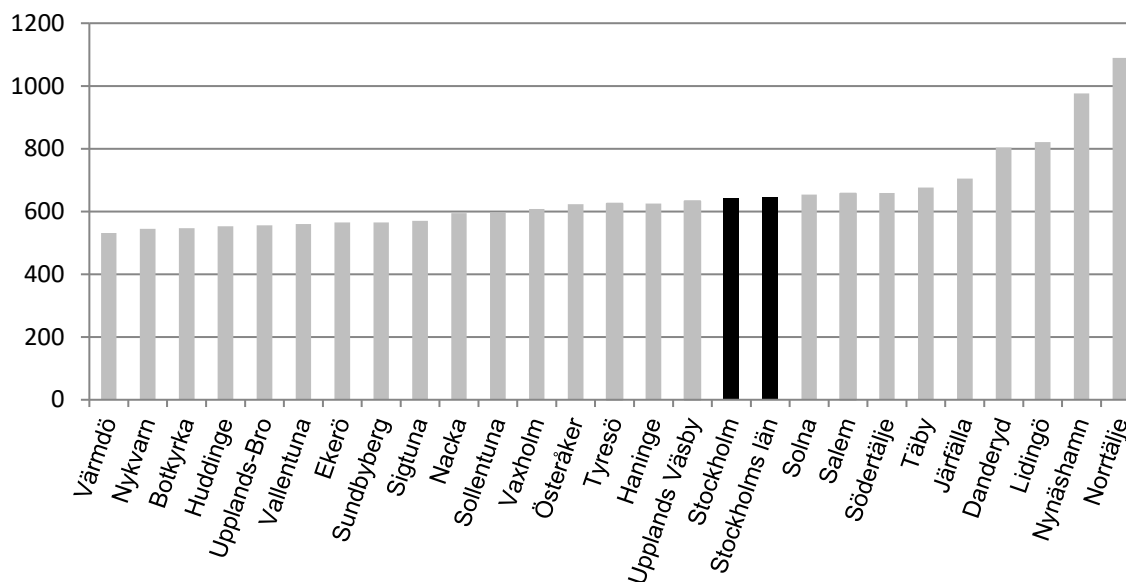
**Diagram 10: Antal avlidna i Stockholm perioden 1990–2019**



I Stockholm avled 644 personer per 100 000 invånare år 2019, vilket är en minskning med 26 personer från föregående årsnivå på 669 personer. För hela länet var motsvarande antal 647

personer. Invånarna i Stockholms stad har totalt sett en liten lägre dödlighet än länsgenomsnittet, något som framgår i **Diagram 11**.

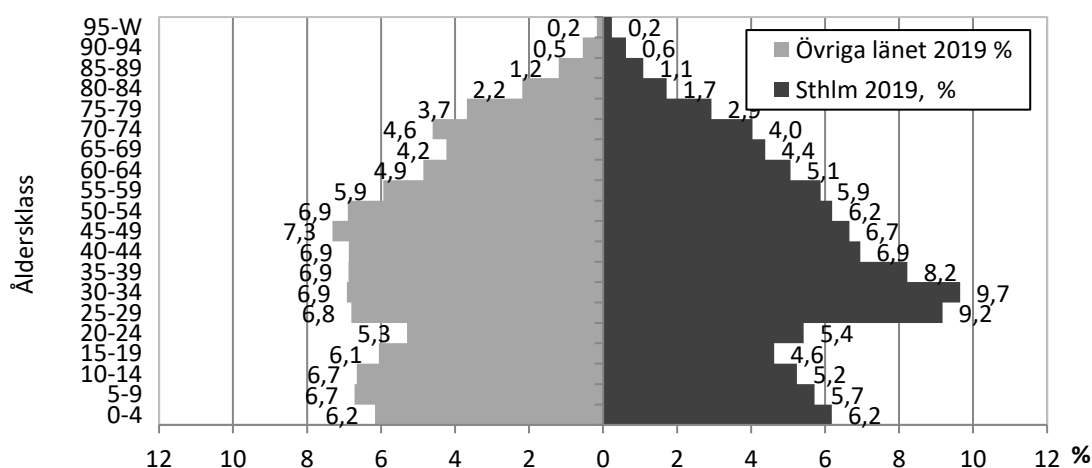
**Diagram 11: Antal döda per 100 000 invånare år 2019**



## Befolkningsstruktur

Befolkningsstrukturen i Stockholms stad skiljer sig från övriga länet vilket visas i befolkningspyramiden i **Diagram 12**. Stockholms stad hade år 2019 framförallt en betydande större andel personer i åldrarna 25–39 år. Med undantag för barn i den yngsta åldersklassen var andelen barn i samtliga åldrar lägre i staden än i övriga länet år 2018. Detta kan tyda på att många barn föds i Stockholms stad men att de inom ett par år flyttar från staden till kommuner där större bostäder är mer tillgängliga. Störst förändring av befolkningsstrukturen för Stockholms stad år 2019 jämfört med år 2018 var att andelen personer i åldersklassen 75–79 år ökade från 2,70 procent till 2,93 procent. Den största minskningen skedde av personer i åldersklasserna 50–54 år och 25–29 år, från 6,41 till 6,19 procent respektive 9,36 till 9,18 procent. Anledningen till detta är främst att de stora årskullarna födda i mitten av 60-talet och början av 90-talet nu kliver in i nästa åldersklass.

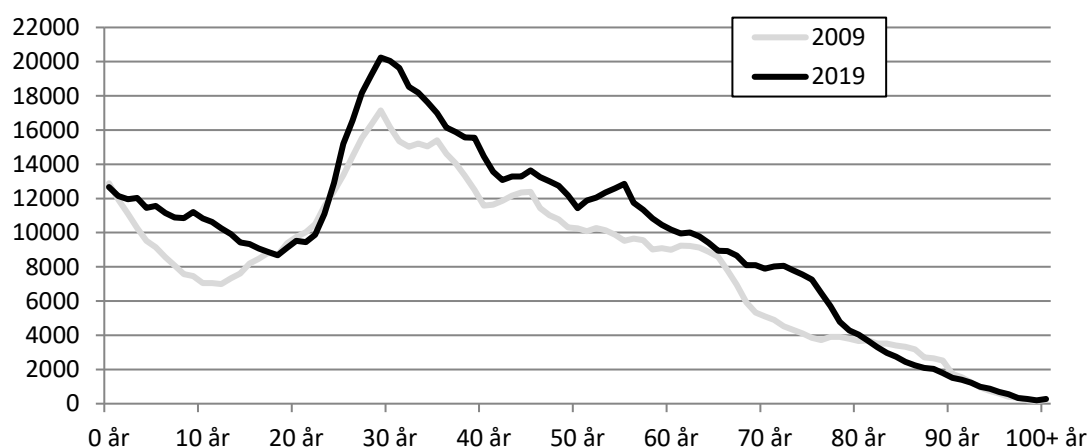
**Diagram 12: Åldersstrukturen i Stockholm och övriga länet år 2019(%)**



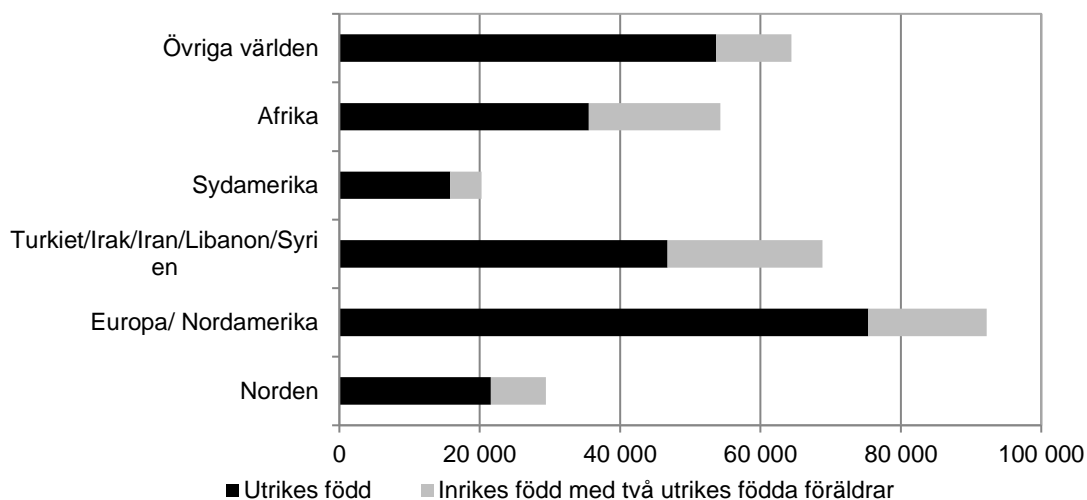
Förändringar i befolkningens sammansättning påverkas i första hand av de flyttmönster som studerades i avsnittet ”Flyttningar” där det framgick att antalet inflyttare i åldrarna 20–29 år var betydligt större än antalet utflyttare medan förhållandet var det omvända för barn i åldersgruppen 0–9 år.

Jämfört med för tio år sedan har befolkningen i Stockholms stad ökat i stort sett i alla åldrar. Undantagen är de allra äldsta över 80 år samt personer runt 20 år. Samtidigt har andelen personer i pensionärsåldern 70–79 år ökat och totalt sett har hela gruppen som är 65 år eller äldre ökat från 14,1 till 15,0 procent av hela befolkningen. Andelen barn och ungdomar i åldrarna 0–19 år har ökat från 21,2 till 21,8 procent. Andelen 20–64 åringar har däremot minskat sedan år 2009, från 64,7 till 63,2 procent år 2019. Befolkningen i antal och efter ålder idag och för tio år sedan visas i **Diagram 13**.

**Diagram 13: Folkmängd efter ålder i Stockholm åren 2009 och 2019**



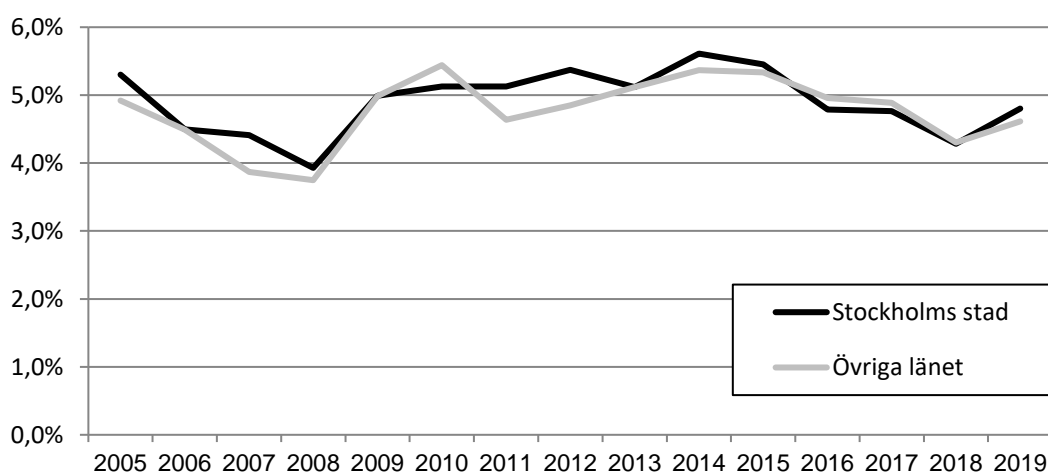
År 2019 fanns drygt 329 420 personer med utländsk bakgrund i Stockholms stad, vilket motsvarar 33,8 procent av stadens invånare, en ökning med 0,5 procentenheter jämfört med föregående år. Utländsk bakgrund definieras här som utrikes född eller inrikes född med två utrikes födda föräldrar. För tio år sedan var andelen med utländsk bakgrund 29,2 procent. Den största gruppen med utländsk bakgrund år 2019 var födda i eller med föräldrar födda i Europa/Nordamerika, 28,0 procent. Betydligt färre, 6,1 procent, var födda i eller hade föräldrar från Sydamerika, se **Diagram 14**.

**Diagram 14: Antal invånare med utländsk bakgrund i Stockholm år 2019**

### Arbetslösa och biståndstagare

**Diagram 15** visar att arbetslösheten under perioden 2005–2008 minskade både i Stockholms stad och i övriga länet. År 2009 skedde däremot ett trendbrott och arbetslösheten steg i samband med lågkonjunkturen, vilket resulterade att under 2009–2010 steg arbetslösheten som andel av befolkningen. De senaste åren har arbetslösheten åter minskat men under 2019 återigen ökat litegrann för både Stockholm stad och övriga länet. Under 2019 låg arbetslösheten på 4,8 procent för Stockholms stad respektive 4,6 procent för övriga länet.

År 2019 uppskattades antalet öppet arbetslösa i åldern 15–74 år i Stockholms stad och i övriga länet till 35 500 respektive 46 800 (SCB:s arbetskraftsundersökning, AKU). Jämfört med år 2018 ökade antalet öppet arbetslösa med 4 200 personer i Stockholms stad och med 3 800 personer i övriga länet.

**Diagram 15: Andelen öppet arbetslösa (15–74 år) perioden 2005–2019\***

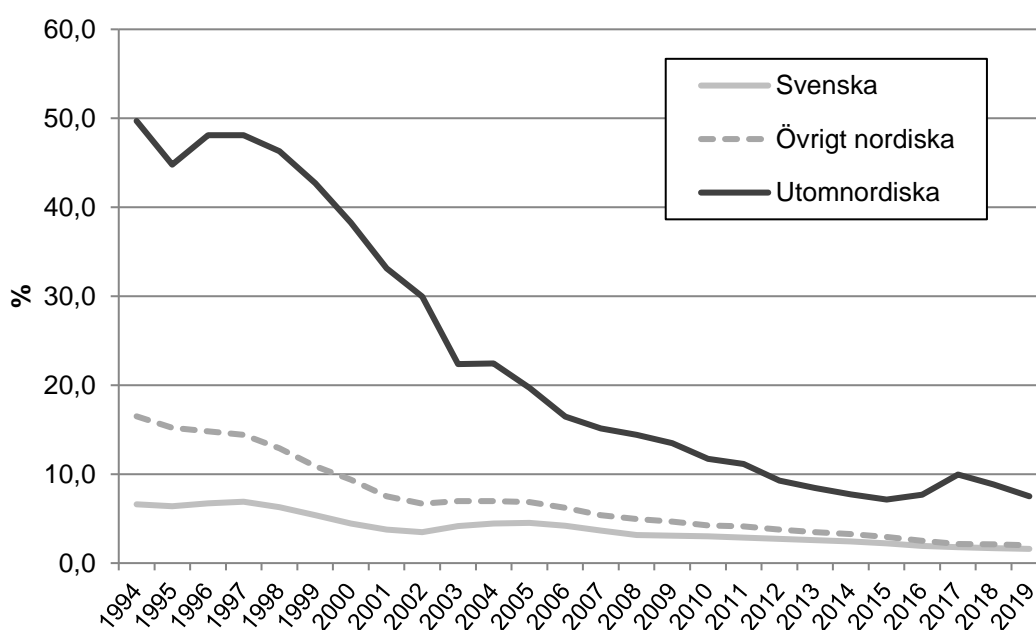
\*Beräknat som en andel av befolkningen 15–74 år

År 2019 fick 23 845 personer (inklusive barn) i staden ekonomiskt bistånd<sup>1</sup>, vilket utgjorde 2,4 procent av hela befolkningen. Detta är en minskning från år 2018 då antalet var 24 193 personer eller 2,5 procent av befolkningen.

Utomnordiska medborgare var överrepresenterade bland dem med ekonomiskt bistånd, men andelen har minskat kraftigt sedan 90-talet. År 1994 fick 49,7 procent av utomnordiska medborgare ekonomiskt bistånd medan andelen år 2019 var 7,5 procent. Här bör tilläggas att registerhanteringen ändrades under år 2003, vilket förklarar en del av minskningen för andelen biståndstagare med utländskt medborgarskap. Andelen bland svenska medborgare har under samma period sjunkit från drygt 6,6 procent till 1,6 procent (se **Diagram 16** nedan).

Mellan åren 2005 och 2015 sjönk andelen med ekonomiskt bistånd för varje år i alla tre grupperna. Under 2016 och 2017 ökade dock andelen biståndstagare bland personer med utomnordisk bakgrund med 2,3 procentenheter. Under 2018 och 2019 har andelen med ekonomiskt bistånd i gruppen återigen minskat och uppgick 2019 med 7,5 procent. Andelen biståndstagare har även minskat bland svenska och nordiska medborgare under 2018 och 2019 och uppgick till 1,6 respektive 2,0 procent under 2019.

**Diagram 16: Andel med ekonomiskt bistånd efter medborgarskap perioden 1994–2018 i Stockholm**



<sup>1</sup> Tidigare kallat socialbidrag



## STADSDELSOMRÅDEN

### Befolkningsförändringar

Skillnaden i invånarantal mellan Stockholms stads 14 stadsdelsområden är stor. Södermalm som år 2019 hade det högsta invånarantalet med 131 124 invånare hade mer än fyra gånger så många invånare som Älvsjö där det bodde 31 531 personer och har lägst antal invånare av de 14 stadsdelsområdena. Tidigare har restförda varit registrerade efter församling men sedan 2015 registreras dessa som en restpost för hela staden.

Efter Södermalm är Enskede-Årsta-Vantör det största stadsdelsområdet sett till invånarantal med 102 828 invånare följt av Hägersten-Liljeholmen som har 91 728 invånare.

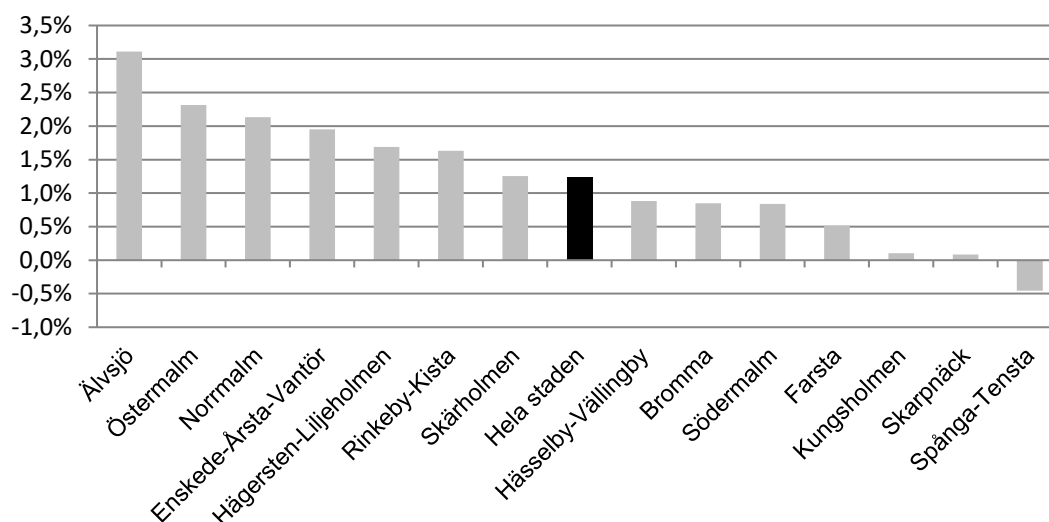
Av samtliga stadsdelsområden ökade antalet invånare i 13 av 14 stadsdelsområden under år 2019. Största ökningen i antal invånare var det i Enskede-Årsta-Vantör där antalet var 1 969 personer.

**Tabell 2: Folkökning per stadsdelsområde**

Stadsdelsområde	2018	2019	Förändring
Hela staden	962 154	974 073	11 919
Enskede-Årsta-Vantör	100 859	102 828	1 969
Östermalm	76 587	78 358	1 771
Norrmalm	71 800	73 331	1 531
Hägersten-Liljeholmen	90 203	91 728	1 525
Södermalm	130 034	131 124	1 090
Älvsjö	30 580	31 531	951
Rinkeby-Kista	50 404	51 226	822
Bromma	80 045	80 725	680
Hässelby-Vällingby	75 904	76 573	669
Skärholmen	37 349	37 818	469
Farsta	59 219	59 523	304
Kungsholmen	71 191	71 264	73
Skarpnäck	46 427	46 467	40
Spånga-Tensta	39 106	38 929	-177
Restförda	2 446	2 648	202

Älvsjö var det stadsdelsområde där den procentuella befolkningsökningen under år 2019 var som störst, med 3,1 procent. Befolkningen på Östermalm ökade med 2,3 procent. Områden med stor befolkningsökning är kopplat till nyproduktion av bostäder.

**Diagram 17: Procentuell befolkningsförändring i stadsdelsområden under år 2019**

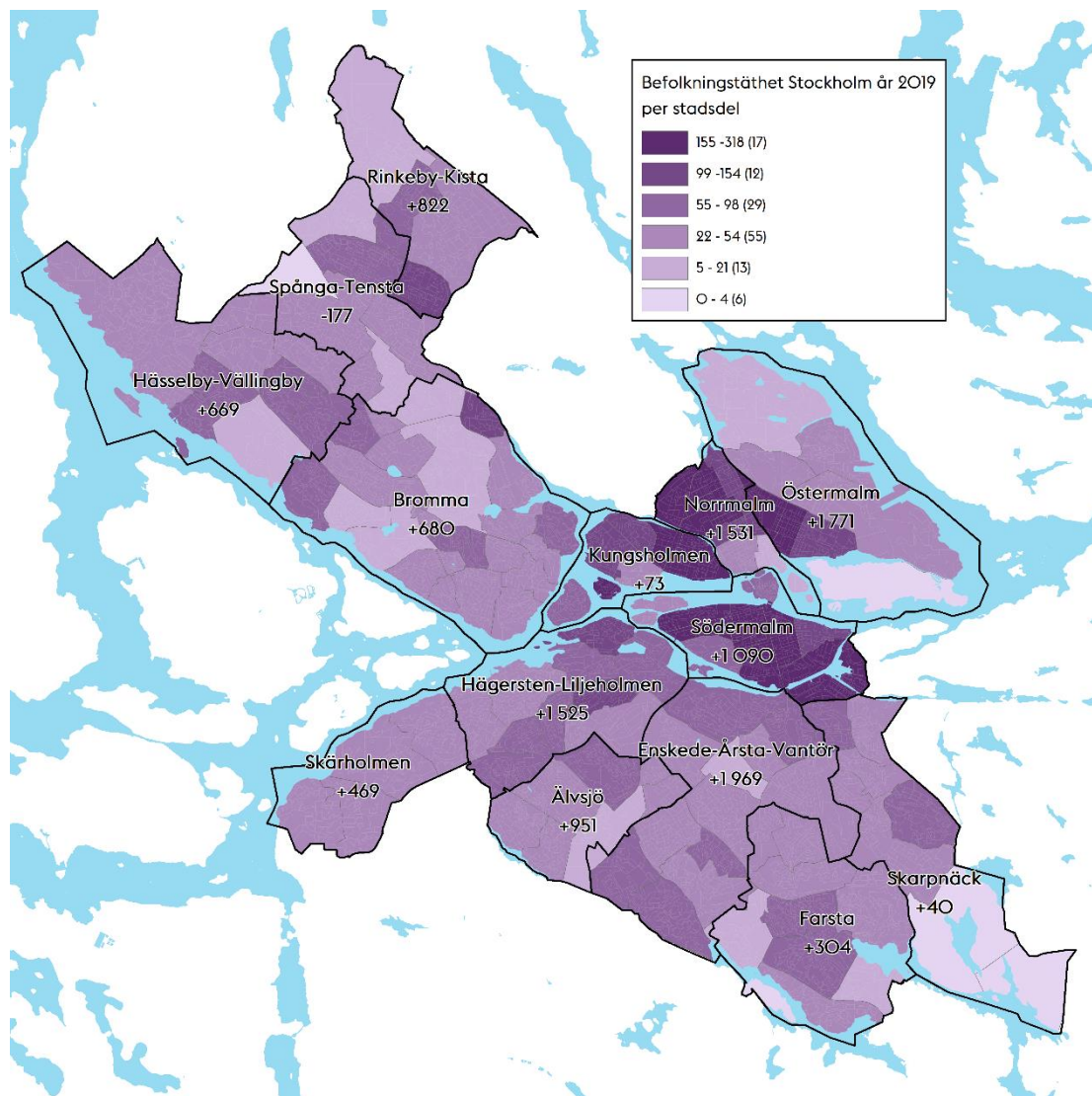


### Befolkningstäthet

**Figur 1** visar befolkningstätheten (invånare/hektar) i Stockholms stads stadsdelar samt befolkningsförändringen per stadsdelsområde. Som framgår av kartan varierar befolkningstätheten mellan stadsdelarna i Stockholm stad, där de mest befolkningstäta områdena ligger i Inre staden. Även vissa stadsdelar i stadens ytterområden som huvudsakligen består av flerbostadshus har en relativt hög befolkningstäthet, såsom Rinkeby, Mariehäll, Midsommarkransen, Gröndal, Västertorp och Tensta. De mest glesbefolkade stadsdelarna är framförallt belägna i stadens ytterområden med en stor andel villabebyggelse, exempelvis i Bromma och Älvsjö, men även i vissa stadsdelar i Inre staden, exempelvis Djurgården, Jakob samt Universitetet. De stadsdelarna som har en befolkningstäthet nära noll är huvudsakligen naturreservat såsom Farstanäset och Flaten.

De största befolkningsökningarna mellan åren 2018 och 2019 skedde framför allt i Enskede-Årsta-Vantör, Östermalm, Norrmalm, Hägersten-Liljeholmen samt på Södermalm. Samtidigt skedde en minskning av befolkningen i Spånga-Tensta. De stadsdelsområden som förändrades minst befolkningsmässigt var Skarpnäck och Kungsholmen.

**Figur 1: Befolkningstäthet i Stockholms stads stadsdelar samt befolkningsförändring i Stockholms stads stadsdelsområden år 2019. Inom parentes anges antal stadsdelar som inkluderas i de olika täthetsklasserna.**

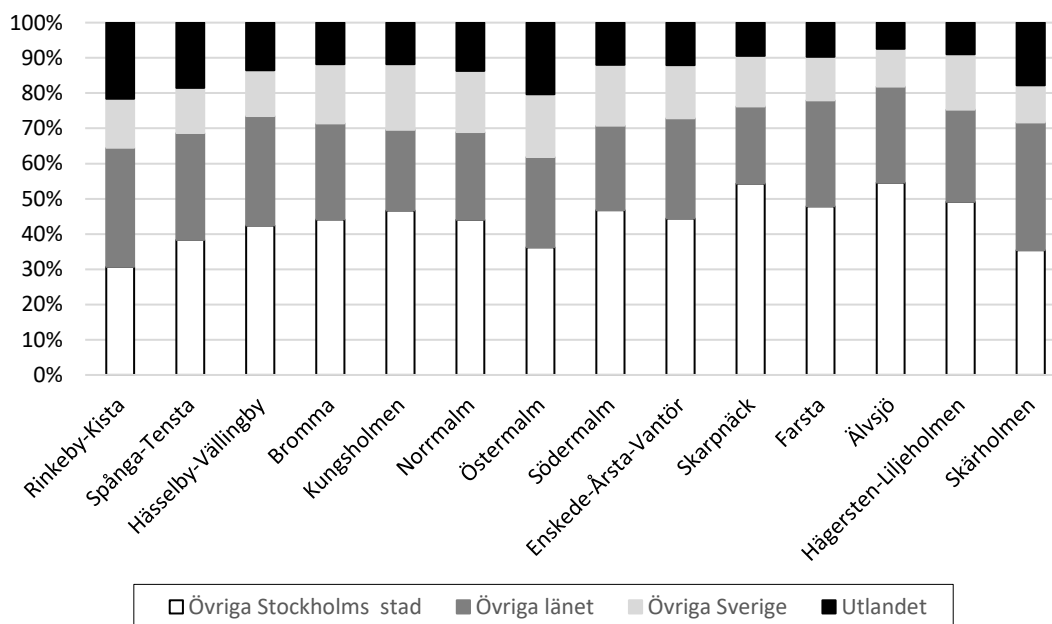


### Flyttningar

År 2019 hade Stockholms stad 4 870 fler inflyttade än utflyttade jämfört med föregående års flyttnetto på 5 788 personer. År 2019 var det tre stadsdelsområden som hade en högre utflyttning än inflyttning, Kungsholmen (−557), följt av Spånga-Tensta (−407) och Skarpnäck (−322). Resterande stadsdelsområden hade en högre inflyttning än utflyttning. Störst positivt flyttnetto hade Östermalm (1 359), Enskede-Årsta-Vantör (1 272) och Älvsjö (810) vilket också är den främsta förklaringen till de stora folkökningarna i områdena.

Som framgår av **Diagram 18** nedan utgör inflyttade från Stockholms stad den största andelen inflyttare i stort sett i alla stadsdelsområden. Undantagen är Rinkeby–Kista och Skärholmen som har lägst andel inflyttade från Stockholms stad. I dessa stadsdelsområden är det istället vanligare med inflyttade från övriga länet. Högst är andelen inflyttade från övriga Stockholms stad i Älvsjö, följt av Skarpnäck och Hägersten-Liljeholmen. Kungsholmen hade högst andel inflyttade från övriga Sverige.

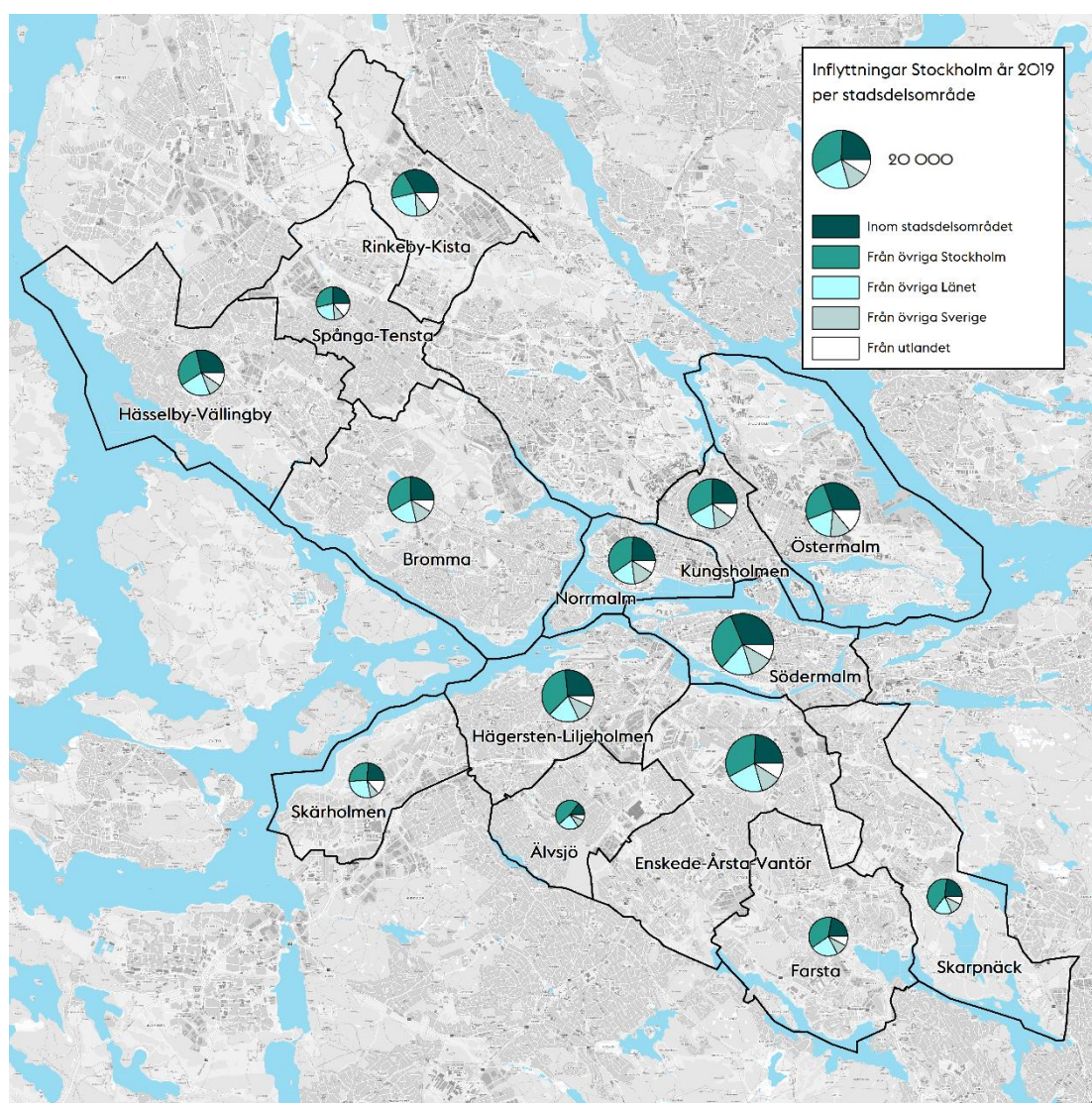
**Diagram 18: Inflyttning till stadsdelsområden år 2019 från övriga staden, övriga länet, övriga Sverige och utlandet (%)**



Kartan i **Figur 2**, visar varifrån inflyttningen till stadsdelsområdena sker. Cirkeldiagrammens storlek anger hur stort antalet inflyttningar är för området. Tårtbitarna anger hur stor andel som flyttar in från olika områden.

I majoriteten av stadsdelsområdena består inflyttningen huvudsakligen av inomflyttning och från övriga Stockholms stad. Rinkeby-Kista hade högst andel inomflyttning (33 procent) jämfört med samtliga stadsdelsområden. Även Södermalm hade även en hög inflyttning inom stadsdelsområdet (31 procent) medan Älvsjö hade lägst andel inomflyttning (15 procent). I Älvsjö var istället inflyttningen som störst från övriga Stockholm (47 procent).

**Figur 2: Inflyttningar år 2019 per stadsdelsområde. Från eget stadsdelsområde, övriga Stockholm, övriga länet, övriga landet och utlandet.**



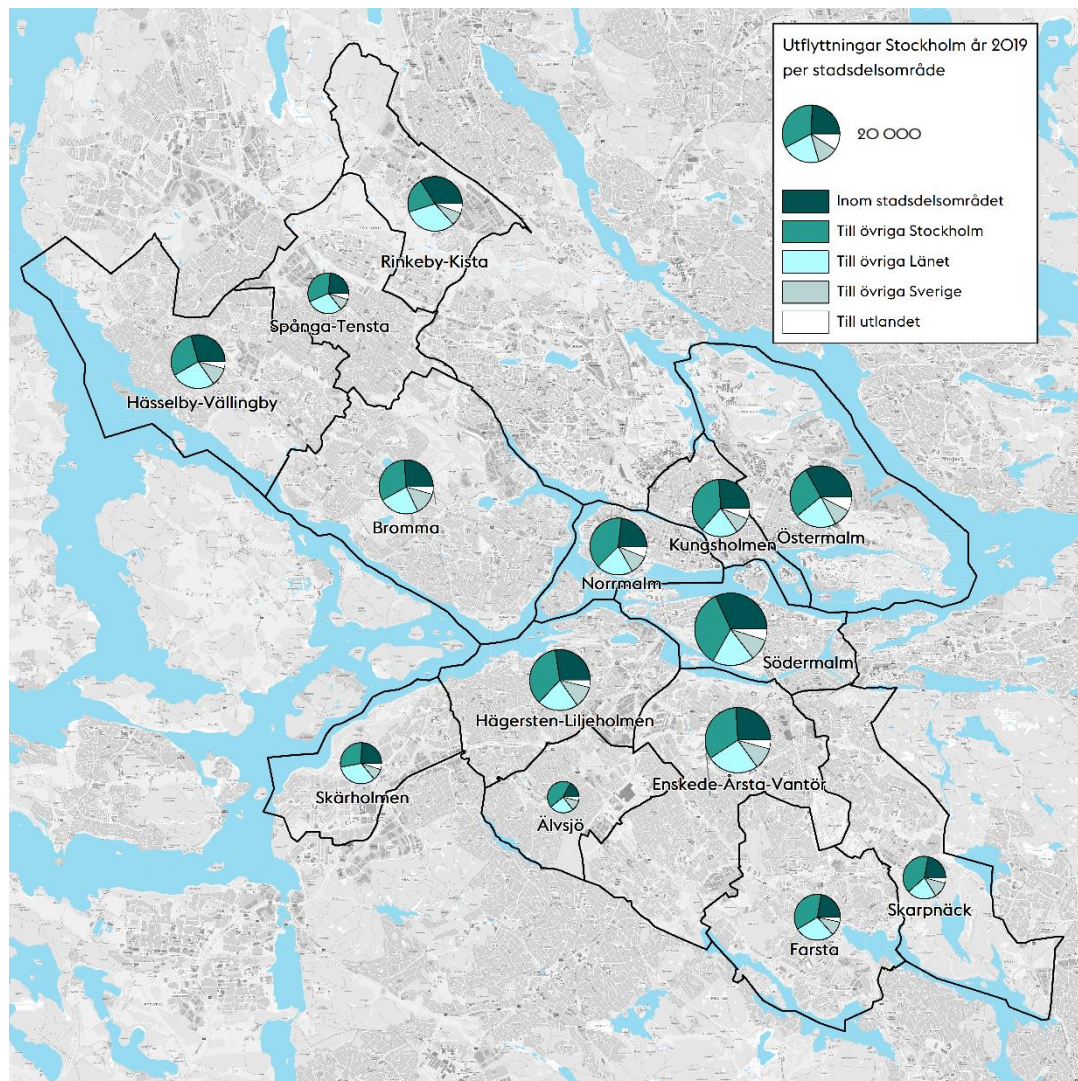
**Figur 3** nedan visar utflyttningar för stadsdelsområdena tillhörande Stockholms stad. Mönstret är ganska likartat för områdena. Cirklarnas storlek är i de flesta fall mindre än på kartan över inflyttade vilket innebär att den totala utflyttningen är lägre än inflyttningen.

Utflyttning inom stadsdelsområdet och till övriga Stockholms stad förklarade mer än hälften av den totala utflyttningen i samtliga stadsdelsområden, från 53 procent i Skärholmen till 67 procent i Södermalm. I de flesta fall var utflyttningen något högre till övriga Stockholm än inom stadsdelsområdet. Den var särskilt hög i Älvsjö och Skarpnäck, på 43 respektive 40 procent.

Andelen utflyttningar till övriga länet uppgick totalt till knappt en fjärdedel men variationen mellan stadsdelsområdena är relativt stor. Högst andel utflyttare till övriga länet hade Skärholmen (33 procent) och Rinkeby-Kista (32 procent). Lägst var utflyttningen till övriga länet på Södermalm med 19 procent.

Utflyttningen till övriga Sverige är relativt jämnt fördelad över stadsdelsområdena där andelarna uppgår till cirka 10 procent i de flesta fall. Utflyttningen till utlandet är dock generellt låg i staden, mellan 3 och 8 procent. Högst andel återfanns för stadsdelsområdena Östermalm, Norrmalm och Kungsholmen där andelen utflyttare till utlandet låg mellan 8–6 procent.

**Figur 3: Utflyttningar år 2019 per stadsdelsområde till eget stadsdelsområde, övriga Stockholm, övriga länet, övriga landet och utlandet**



I **Tabell 3** nedan redovisas flyttningar mellan och inom stadens stadsdelsområden. Denna typ av flyttningar är vanliga då det under år 2019 gjordes totalt 103 738 flyttningar inom staden.

Likt tidigare år är flyttningar inom stadsdelsområdet störst i Rinkeby–Kista där 62 procent flyttade inom stadsdelsområdet. Lägst andel flyttningar inom stadsdelsområdet hade Älvsjö, där 24 procent flyttade inom stadsdelsområdet.

Södermalm är det område som har den största befolkningen och var även det område som både hade störst inflyttning från och utflyttning till övriga stadsdelsområden. 7 217 personer flyttade dit medan 7 707 personer flyttade till ett annat stadsdelsområde. Tabellen visar också att de som lämnar stadsdelsområdet oftare flyttar till ett närliggande område i staden och mer sällan till ett område längre bort.

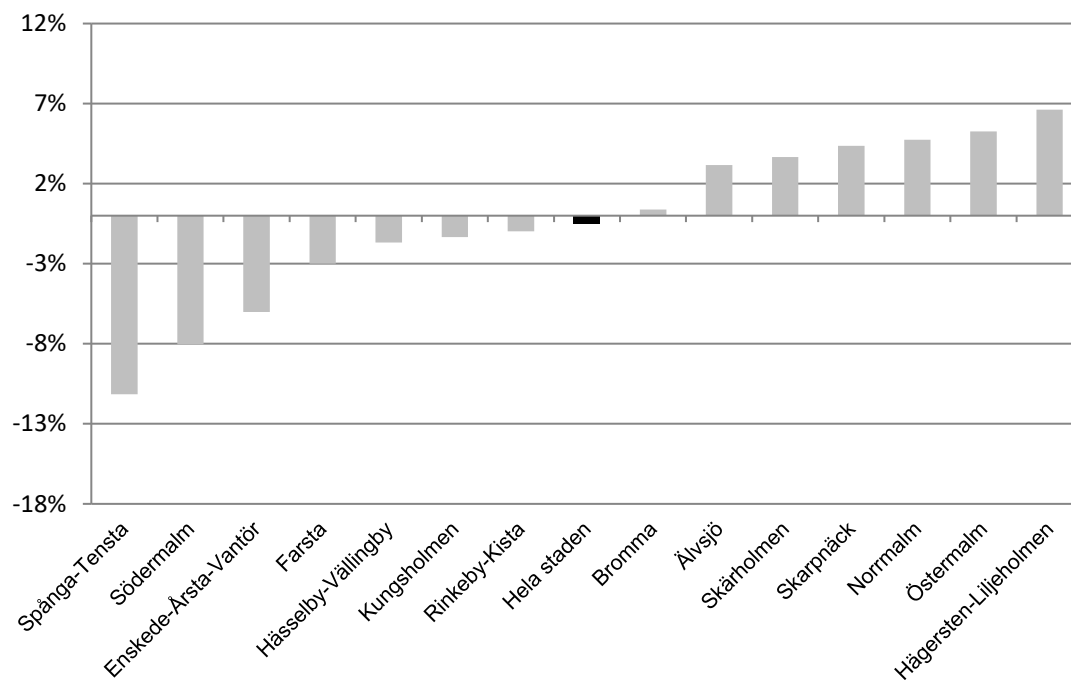
**Tabell 3: Befolkningsomflyttningar år 2019 inom och mellan stadsdelsområden**

Inflyttning till	Utflyttning från														Totalt
	1	3	4	6	8	9	10	12	14	15	18	21	22	24	
Rinkeby - Kista (1)	4 240	763	495	141	93	83	90	103	233	109	110	52	127	206	6 884
Spånga - Tensta (3)	546	1 646	439	226	61	62	45	81	128	45	75	14	66	82	3 537
Hässelby - Vällingby (4)	552	501	3 568	821	213	130	140	232	328	121	201	64	257	172	7 328
Bromma (6)	184	212	767	3 188	641	501	344	419	309	117	132	57	300	71	7 254
Kungsholmen (8)	113	69	202	502	3 141	1 071	590	898	343	160	117	65	396	60	7 737
Norrmalm (9)	85	65	145	449	1 057	3 612	1 114	879	275	117	120	77	382	54	8 443
Östermalm (10)	108	88	130	280	755	1 230	5 289	824	260	107	134	81	281	64	9 648
Södermalm (12)	139	89	230	416	958	985	905	7 006	970	554	408	202	1 162	159	14 223
Enskede - Årsta - Vantör (14)	289	154	310	264	400	316	294	1 183	4 653	689	843	524	799	363	11 117
Skarpnäck (15)	73	44	132	130	217	157	158	672	581	1 683	360	90	340	93	4 746
Farsta (18)	89	83	137	122	171	117	119	487	940	477	1 988	148	314	114	5 333
Älvsjö (21)	73	20	96	94	108	98	112	264	403	84	183	735	606	160	3 050
Hägersten - Liljeholmen (22)	116	88	237	346	552	371	425	1 402	781	290	368	314	4 230	399	9 946
Skärholmen (24)	181	97	143	96	61	48	55	185	312	101	143	88	451	1 739	3 721
<b>Totalt</b>	<b>6 864</b>	<b>3 961</b>	<b>7 111</b>	<b>7 120</b>	<b>8 453</b>	<b>8 816</b>	<b>9 725</b>	<b>14 713</b>	<b>10 623</b>	<b>4 710</b>	<b>5 230</b>	<b>2 524</b>	<b>9 764</b>	<b>3 780</b>	<b>103 738</b>

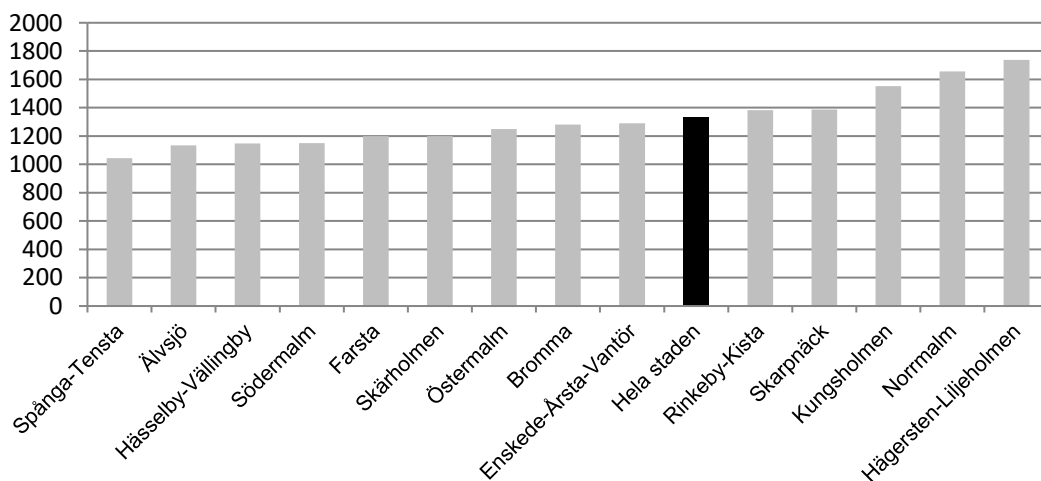
### Födda och avlidna

År 2019 var födelsenettot på 6 677 personer vilket kan jämföras med flyttnettot på 4 870 personer. Som tidigare nämnts så föddes 12 946 barn under år 2019, vilket är 65 färre jämfört med föregående år. **Diagram 19** nedan visar den procentuella förändringen i antal födda barn per stadsdelsområde mellan år 2018 och år 2019. I hälften av stadsdelsområdena föddes det färre antal barn år 2019 jämfört med år 2018. I Spånga-Tensta föddes det 11 procent färre barn 2019 än 2018 och i Hägersten-Liljeholmen föddes det 7 procent fler barn 2019 jämfört med 2018.



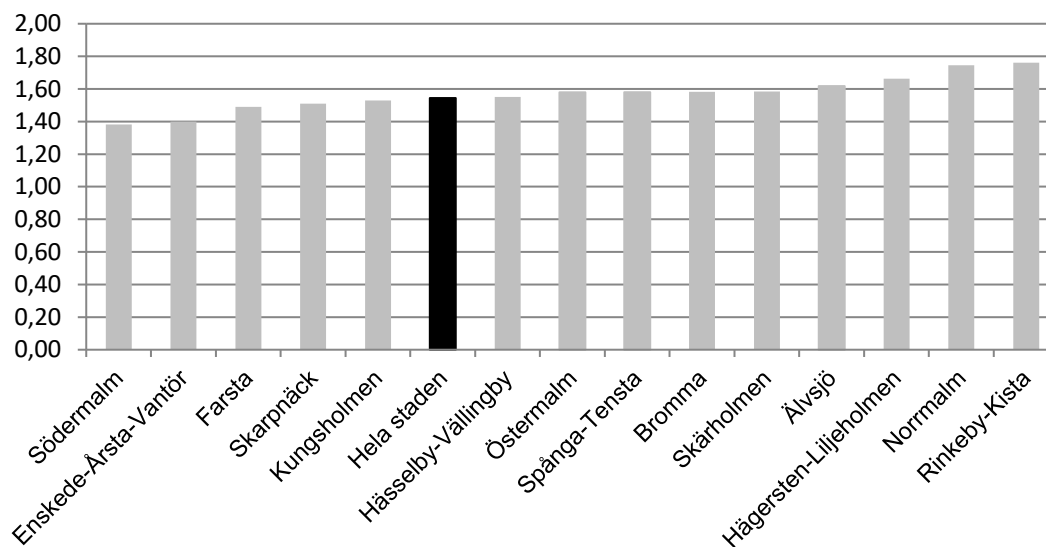
**Diagram 19: Procentuell förändring i antal födda per stadsdelområde mellan år 2018 och 2019**

För att kunna göra en jämförelse mellan stadsdelområden av olika befolkningsstorlek har antalet födda och avlidna per 100 000 invånare beräknats, **Diagram 20**. Sedan 2015 har flest barn fötts per invånare i Hägersten-Liljeholmen. I Hägersten-Liljeholmen föddes 1 739 barn per 100 000 invånare under 2019 vilket motsvarar 80 fler jämfört med föregående år. Lägst antal barn per 100 000 invånare föddes det i Spånga-Tensta, 1 043 barn per 100 000 invånare.

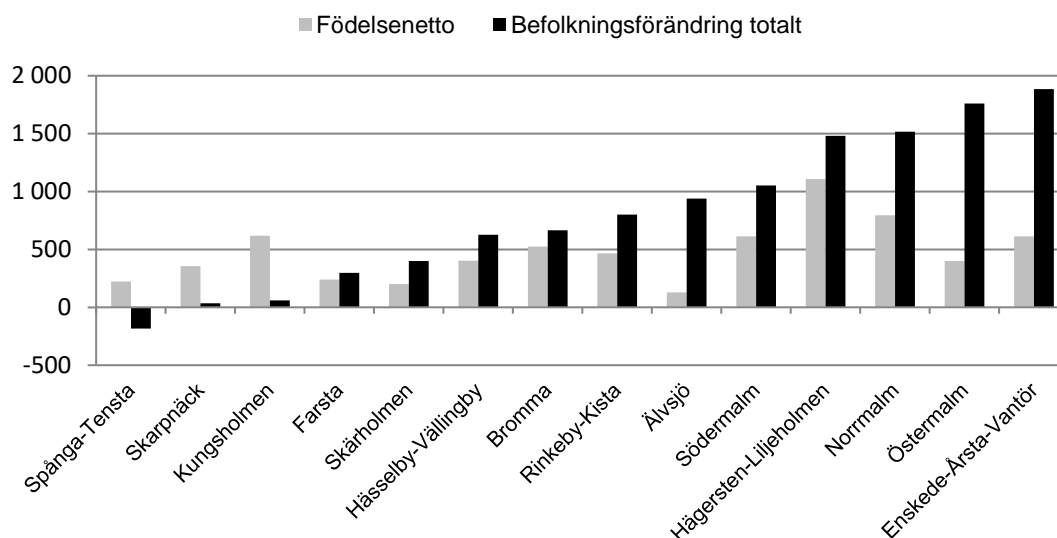
**Diagram 20: Födda per 100 000 invånare år 2019**

Det relativt höga antalet födda barn per 100 000 invånare i Hägersten-Liljeholmen, Norrmalm och Kungsholmen kan förklaras av att en stor andel av befolkningen är i barnafödande åldrar. Sett till den summerade fruktsamheten ligger Hässelby-Vällingby och Kungsholmen nära stadens summerade fruktsamhetstal, medan Älvsjö har en fruktsamhetsnivå som ligger strax över 1,60 barn per kvinna. Den summerade fruktsamheten år 2019 var dock som högst i Rinkeby-Kista och Norrmalm med 1,76 respektive 1,75 barn per kvinna. De stadsdelsområdena med de lägsta fruktsamhetstalen var Södermalm med 1,38 barn per kvinna, följt av Enskede-Årsta-Vantör med 1,40 barn per kvinna.

**Diagram 21: Summerade fruktsamhetstal per stadsdelsområde, kvinnor 15–49 år, 2019**

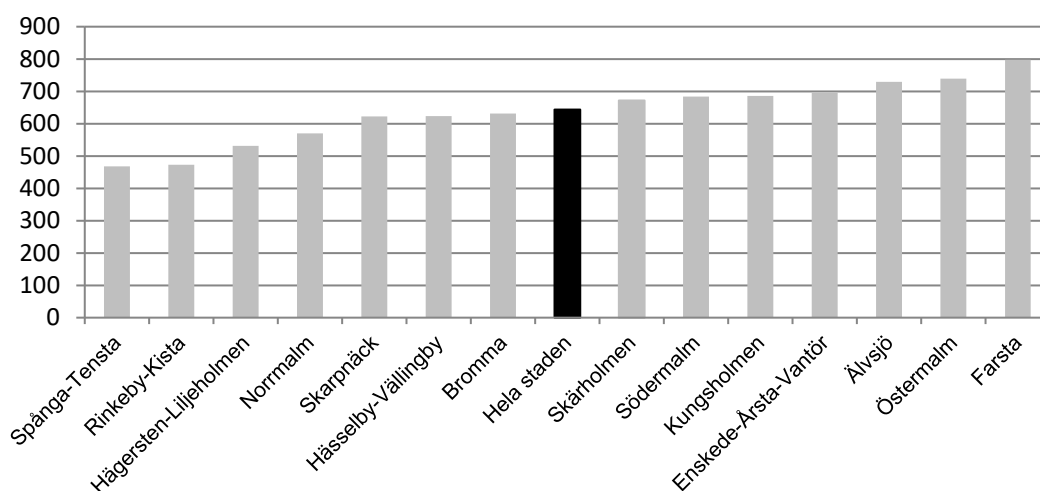


**Diagram 22** visar födelsenetto samt den totala befolkningsförändringen (födelsenettet och flyttningsnettot) för varje stadsdelsområde. Där framgår att störst förändring skedde i Enskede-Årsta-Vantör med en ökning med 1 884 invånare och minst förändring skedde i Skarpnäck där invånarantalet ökade med 34 personer. I Spånga-Tensta skedde en minskning med 183 invånare under 2019. Det högsta födelsenettet hade Hägersten-Liljeholmen med 1 108 fler födda än avlidna. Lägst födelsenetto hade Älvsjö med 128 personer.

**Diagram 22: Födelsenetto och befolkningsförändring per stadsdelsområden år 2019, antal personer**

Sett till hela staden har antalet avlidna per 100 000 invånare sjunkit under en längre tid, vilket är ett uttryck för att stadens befolkning stadigt har förnygrats. Under 2019 minskade antalet döda per 100 000 invånare från 669 till 644.

De stadsdelsområden som hade lägst antal avlidna under 2019 var Spånga-Tensta och Rinkeby-Kista med 468 respektive 472 avlidna per 100 000 invånare, se **Diagram 23**. Som tidigare år var Farsta det stadsdelsområde med störst antal avlidna i förhållande till befolkningen med 798 avlidna per 100 000 invånare, vilket var en minskning, jämfört med 881 per 100 000 invånare år 2018.

**Diagram 23: Avlidna per 100 000 invånare år 2019**

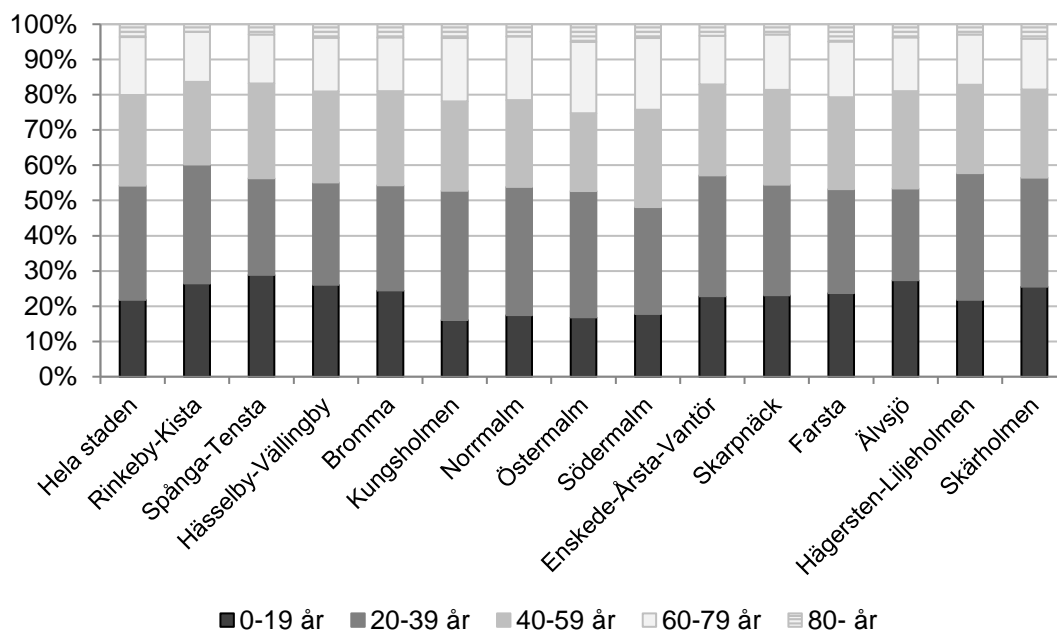
### Befolkningsstruktur

Skillnader i födelse- och dödskvoter påverkar tillsammans med flyttströmmarna den demografiska strukturen i respektive stadsdelsområde. Av **Diagram 24** nedan framgår att det framför allt är de stadsdelsområden som byggdes under 1960-talets miljonprogram som har en ung befolkning medan övriga staden har en äldre befolkning. Detta är ett förhållande som ändras väldigt långsamt över tid.

Andelen i befolkningen som är under 20 år uppgick till 29 procent i Spånga-Tensta respektive 27 procent i Älvsjö år 2019. Lägst är andelen under 20 år i stadsdelsområdena i innerstaden, där andelen varierade mellan 16 och 18 procent under 2019. Som jämförelse kan nämnas att genomsnittet för staden var 22 procent.

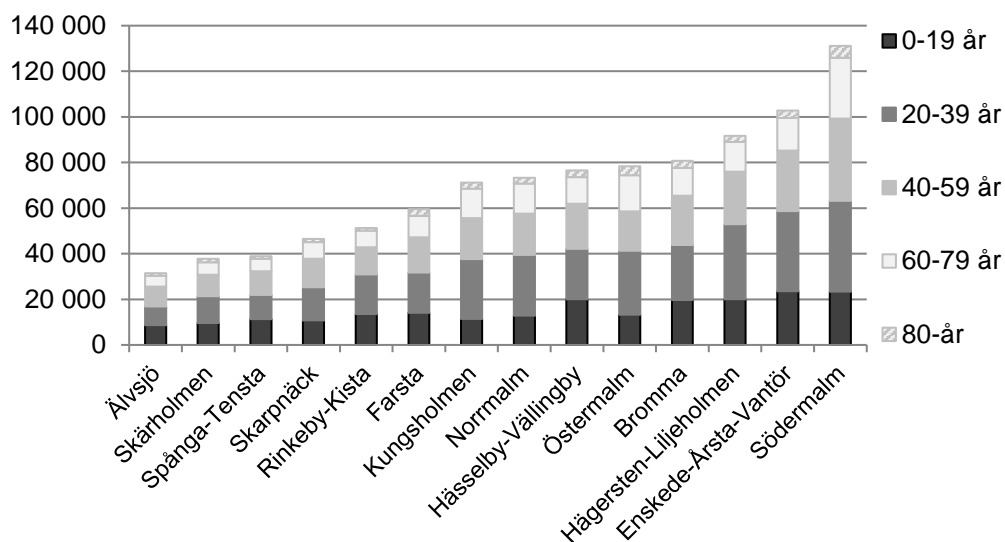
Stadsdelsområdena i innerstaden har däremot en stor andel unga vuxna, 20–39 år, och en relativt stor andel av befolkningen som är 60 år och äldre. Högst andel personer som överstiger 60 år hade Östermalm där var femte invånare är 60 år eller äldre.

**Diagram 24: Åldersstrukturen år 2019 (%)**



**Diagram 25** visar antal invånare efter åldersgrupper i respektive stadsdelsområde år 2019. På Södermalm, som har högst antal invånare, var den största åldersgruppen 20–39 åringar (30 procent). I det minsta stadsdelsområdet sett till befolkningen, Älvsjö, var de största åldersgrupperna 40–59 åringar (28 procent) respektive 0–19 åringar (27 procent).

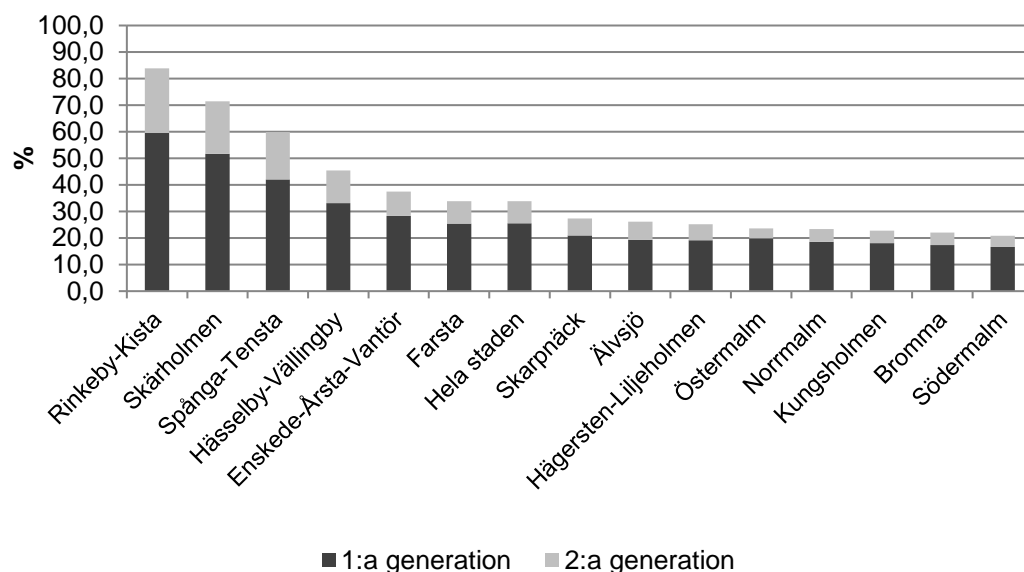
**Diagram 25: Antal invånare (i absoluta tal) efter ålder i stadsdelsområden år 2019**



### Invånare med utländsk bakgrund

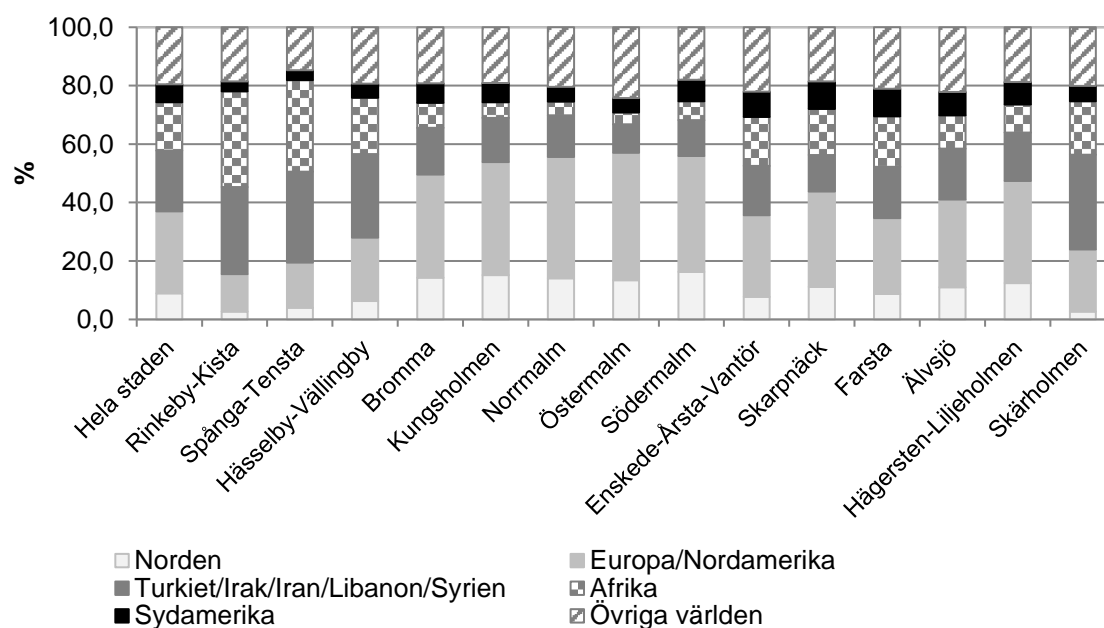
Andelen med utländsk bakgrund i staden som helhet har de senaste 10 åren ökat från 29,2 till 33,8 procent år 2019. Av dessa 33,8 procent år 2019 var 25,5 procent utrikes födda och 8,3 procent inrikes födda med två utrikes födda föräldrar. En förhållandevis stor andel av Stockholms stads invånare med utländsk bakgrund bor i de så kallade miljonprogramsområdena. Utländsk bakgrund definieras här som utrikes född eller inrikes född med två utrikes födda föräldrar. Högst andel utländsk bakgrund återfanns i Rinkeby-Kista med 84 procent följt av Skärholmen med 71 procent av befolkningen år 2019. Lägst andel återfanns på Södermalm där andelen uppgick till 21 procent, se **Diagram 26**.

**Diagram 26: Andel med utländsk bakgrund år 2019**



Generellt kan sägas att i områden med en stor andel personer med utländsk bakgrund är andelen nordiska invandrare relativt liten. Denna grupp har i regel bott i Sverige en längre tid och har kunnat etablerat sig i områden som Stockholms innerstad och i närliggande villastadsdelområden som Bromma och Västerort, **Diagram 27**. Ett exempel på skillnaderna i sammansättningen av utländsk bakgrund efter nationalitet mellan de olika stadsdelsområdena är Rinkeby–Kista där 84,5 procent av invånarna med utländsk bakgrund hade sitt ursprung från ickeuropeiska länder (undantag Nordamerika), medan motsvarande andel på Östermalm var 43,0 procent.

**Diagram 27: Utländsk bakgrund efter nationalitet år 2019**

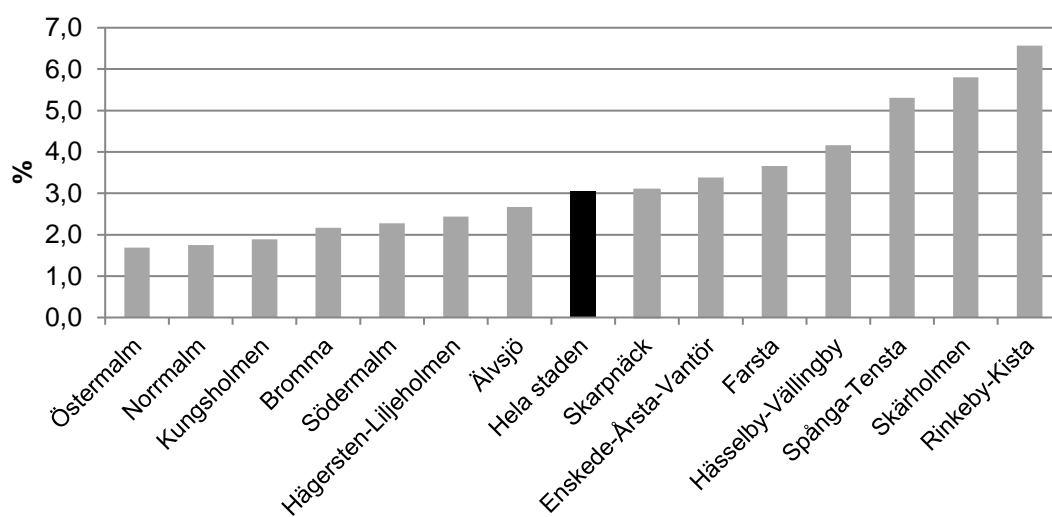


### Arbetslösa och biståndstagare

Under år 2019 ökade andelen öppet arbetslösa i Stockholms stad från 2,9 procent till 3,0 procent.

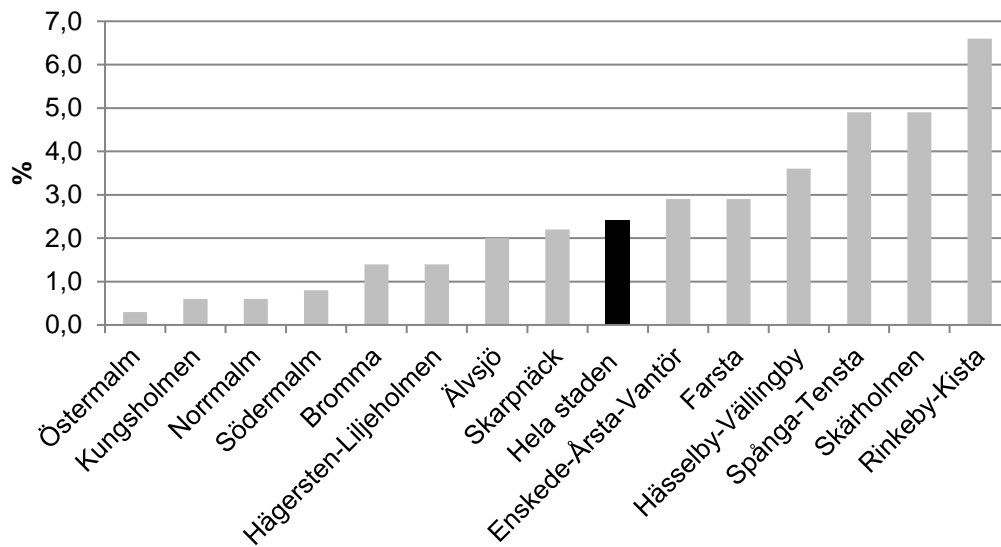
Under 2019 har andelen öppet arbetslösa ökat i nio stadsdelsområden, varit oförändrad i tre och minskat i två stadsdelsområden jämfört med 2018. Arbetslösheten förblev oförändrad i stadsdelsområdena Östermalm, Norrmalm och Farsta medan den minskade i Spånga-Tensta och i Hässelby-Vällingby. Högst arbetslöshet uppmättes Rinkeby-Kista, 6,6 procent och lägst arbetslöshet under 2019 hade Östermalm, med 1,7 procent av de arbetslösa i åldrarna 18–64 år, se **Diagram 28**.

**Diagram 28: Andel öppet arbetslösa 18–64 år 2019 (oktober)**



Under år 2019 har andelen invånare i Stockholms stad med ekonomiskt bistånd minskat, från 2,5 till 2,4 procent. Fyra av stadsdelsområdena i Stockholms stad hade år 2019 en lägre andel biståndstagare jämfört med år 2018, i ytterligare tre stadsdelsområden var andelen invånare med ekonomiskt bistånd oförändrad. I resterande sju stadsdelsområden ökade andelen invånare med ekonomiskt bistånd mellan åren 2018 och 2019. Stadsdelsområdena Spånga-Tensta och Rinkeby-Kista stod för den största minskningen av andel biståndstagare. I Spånga-Tensta minskade andelen biståndstagare från 5,2 procent år 2018 till 4,9 procent år 2019. I Rinkeby-Kista minskade andelen biståndstagare från 6,9 procent år 2018 till 6,6 procent år 2019. Trots detta är Rinkeby-Kista det stadsdelsområde som har högst andel biståndstagare år 2019. Östermalm är det stadsdelsområde som hade lägst andel biståndstagare år 2019, med en andel på 0,3 procent.

Diagram 29. Andel med ekonomiskt bistånd år 2019





**TABELLER****Tabell 1: Befolkningsförändring i Stockholms län**

Kommun	Folkmängd 2018	Folkmängd 2019	Folkökning	Födda 2019	Döda 2019
Botkyrka	93 106	94 606	1 500	1 110	517
Danderyd	33 187	32 857	-330	232	264
Ekerö	28 308	28 690	382	270	162
Haninge	89 989	92 095	2 106	1 179	576
Huddinge	111 722	112 848	1 126	1 262	624
Järfälla	78 480	79 990	1 510	1 018	564
Lidingö	47 818	48 123	305	416	395
Nacka	103 656	105 189	1 533	1 208	626
Norrtälje	61 769	62 622	853	565	682
Nykvarn	10 923	11 014	91	104	60
Nynäshamn	28 290	28 575	285	280	279
Salem	16 786	16 750	-36	170	110
Sigtuna	48 130	48 964	834	607	279
Sollentuna	72 528	73 857	1 329	738	440
Solna	80 950	82 429	1 479	1 255	539
Stockholm	962 154	974 073	11 919	12 946	6 269
Sundbyberg	50 564	52 414	1 850	815	296
Södertälje	97 381	98 979	1 598	1 103	652
Tyresö	48 004	48 333	329	442	302
Täby	71 397	71 874	477	615	486
Upplands Väsby	45 543	46 786	1 243	514	296
Upplands-Bro	28 756	29 346	590	353	163
Vallentuna	33 432	34 090	658	314	191
Vaxholm	12 023	12 003	-20	76	73
Värmdö	44 397	45 000	603	404	239
Österåker	44 831	45 574	743	413	284

**Tabell 2: Inflyttning till och utflyttning från Stockholms stad, år 2019**

Ålder	Inflyttning från			Utflyttning till		
	Egna länet	Övr. riket	Utlandet	Egna länet	Övr. riket	Utlandet
0–4	1 723	592	1 302	3 831	1 340	425
5–9	1 097	434	1 005	1 941	603	570
10–14	972	304	853	1 288	380	344
15–19	1 647	717	827	1 298	631	205
20–24	5 353	4 298	2 114	4 156	3 350	541
25–29	7 836	6 307	3 410	7 386	3 260	1 497
30–34	5 323	2 706	3 009	7 156	2 718	1 548
35–39	3 162	1 270	1 945	4 938	1 723	1 140
40–44	1 929	711	1 157	2 797	927	721
45–49	1 561	559	718	1 898	588	515
50–54	1 534	515	408	1 405	492	323
55–59	1 135	435	238	1 022	470	237
60–64	797	336	129	793	436	184
65–69	452	259	95	500	388	128
70–74	298	176	73	341	254	67
75–79	169	110	47	199	137	40
80–84	100	57	22	102	73	21
85–89	70	35	6	65	35	13
90–	48	27	11	80	23	10

**Tabell 3: Åldersfördelning i Stockholms stad och övriga länet, år 2019**

Ålder	Stockholms stad	Övriga länet
0–4	60 227	86 486
5–9	55 674	94 234
10–14	51 038	93 439
15–19	45 075	85 053
20–24	52 843	74 313
25–29	89 395	95 455
30–34	94 015	97 164
35–39	80 141	96 532
40–44	67 680	96 372
45–49	64 832	102 552
50–54	60 312	96 772
55–59	57 229	83 332
60–64	49 346	68 195
65–69	42 726	59 348
70–74	39 350	64 575
75–79	28 504	51 624
80–84	16 761	30 658
85–89	10 611	16 814
90–94	5 993	7 686
95-W	2 321	2 404

**Tabell 4: Utländsk bakgrund i Stockholms stad, år 2019 \***

	Norden	Europa/ Nordamerika	Turkiet/Irak/ Iran/Libanon/ Syrien	Sydamerika	Afrika	Övriga världen
Utrikes födda	21 565	75 362	46 775	15 788	35 538	53 680
Inrikes född med två utrikes födda föräldrar	7 883	16 855	22 036	4 461	18 740	10 738
<b>Totalt</b>	<b>29 448</b>	<b>92 217</b>	<b>68 811</b>	<b>20 249</b>	<b>54 278</b>	<b>64 418</b>

\* Födelseländerna är grupperade enligt följande: Norden= Finland samt övriga Norden. Europa/Nordamerika = Nordamerika, Polen, Tyskland, Jugoslavien, Grekland, Baltikum, Storbritannien, Bosnien, Ungern, Italien, Spanien, Frankrike, Rumänien, övriga Europa. Sydamerika = Chile samt övriga Sydamerika. Afrika = Etiopien, Marocko, Somalia samt Övriga Afrika. Övriga världen= Thailand, Sydkorea, Indien, Kina, övriga Asien, Mellanamerika, OSS, Oceanien, Statslösa, okänt

**Tabell 5: Befolkningsförändringar i Stockholms stadsdelområden, år 2019**

Stadsdelområde	Folkmängd 2018	Folkmängd 2019	Folkökning	Födda 2019	Döda 2019	Inflyttningar 2019	Utflyttningar 2019
Rinkeby-Kista	50 404	51 226	822	709	242	8 605	8 272
Spånga-Tensta	39 106	38 929	-177	406	182	4 933	5 340
Hässelby-Vällingby	75 904	76 573	669	879	477	8 865	8 641
Bromma	80 045	80 725	680	1 035	510	9 214	9 073
Kungsholmen	71 191	71 264	73	1 107	489	9 845	10 402
Norrmalm	71 800	73 331	1 531	1 214	418	10 963	10 241
Östermalm	76 587	78 358	1 771	980	579	12 032	10 673
Södermalm	130 034	131 124	1 090	1 509	896	15 433	14 994
Enskede-Årsta-Vantör	100 859	102 828	1 969	1 327	715	14 564	13 292
Skarpnäck	46 427	46 467	40	645	289	5 641	5 963
Farsta	59 219	59 523	304	714	475	6 988	6 930
Älvsjö	30 580	31 531	951	358	230	4 238	3 428
Hägersten-Liljeholmen	90 203	91 728	1 525	1 595	487	11 641	11 268
Skärholmen	37 349	37 818	469	454	254	5 590	5 390
Restförda	2 446	2 648	202	14	26	867	642
<b>Hela staden</b>	<b>962 154</b>	<b>974 073</b>	<b>11 919</b>	<b>12 946</b>	<b>6 269</b>	<b>72 423</b>	<b>67 553</b>

**Tabell 6: Åldersfördelning i Stockholms stadsdelområden, år 2019**

Stadsdelområde	Ålder				
	0–19 år	20–39 år	40–59 år	60–79 år	80-år
Rinkeby-Kista	13 550	17 291	12 007	7 238	1 140
Spånga-Tensta	11 260	10 667	10 443	5 416	1 143
Hässelby-Vällingby	19 940	22 247	19 742	11 683	2 961
Bromma	19 738	24 122	21 565	12 251	3 049
Kungsholmen	11 461	26 131	18 047	12 854	2 771
Norrmalm	12 800	26 680	18 089	13 250	2 512
Östermalm	13 197	28 052	17 319	15 839	3 951
Södermalm	23 307	39 833	36 152	26 713	5 119
Enskede-Årsta-Vantör	23 466	35 291	26 531	14 203	3 337
Skarpnäck	10 707	14 593	12 517	7 305	1 345
Farsta	14 084	17 621	15 463	9 447	2 908
Älvsjö	8 619	8 215	8 709	4 801	1 187
Hägersten-Liljeholmen	20 024	32 958	22 975	13 085	2 686
Skärholmen	9 639	11 723	9 437	5 467	1 552
Restförda	222	970	1 057	374	25
<b>Hela staden</b>	<b>212 014</b>	<b>316 394</b>	<b>250 053</b>	<b>159 926</b>	<b>35 686</b>

Tabell 7: Utländsk bakgrund och födelse land grupperat i Stockholms stadsdelsområden, år 2019\*

Stadsdelsområde	Utländsk bakgrund		Födelse land grupperat					
	Utrikes född	Inrikes född med 2 utrikes födda föräldrar	Norden	Europa / Nordamerika	Irak / Iran Turkiet / Libanon / Syrien	Sydamerika	Afrika	Övriga världen
Rinkeby-Kista	30 521	12 462	1 181	5 470	12 839	1 452	14 072	7 969
Spånga-Tensta	16 352	6 958	941	3 587	7 269	787	7 302	3 424
Hässelby-Vällingby	25 420	9 370	2 184	7 577	9 919	1 658	6 721	6 731
Bromma	14 009	3 776	2 545	6 278	2 842	1 181	1 521	3 418
Kungsholmen	12 839	3 369	2 461	6 271	2 444	1 067	870	3 095
Norrmalm	13 586	3 572	2 426	7 121	2 432	866	818	3 495
Östermalm	15 624	2 884	2 477	8 078	1 802	914	762	4 475
Södermalm	21 843	5 532	4 442	10 884	3 357	1 998	1 757	4 937
Enskede-Årsta-Vantör	29 118	9 413	2 989	10 754	6 509	3 319	6 463	8 497
Skarpnäck	9 768	2 949	1 411	4 158	1 587	1 188	2 010	2 363
Farsta	15 135	5 001	1 748	5 247	3 522	1 885	3 484	4 250
Älvsjö	6 078	2 159	908	2 469	1 442	660	937	1 821
Hägersten-Liljeholmen	17 588	5 543	2 877	8 087	3 829	1 768	2 234	4 336
Skärholmen	19 548	7 469	743	5 740	8 748	1 407	4 943	5 436
Restförda	1 279	256	115	496	270	99	384	171
<b>Hela staden</b>	<b>248 708</b>	<b>80 713</b>	<b>29 448</b>	<b>92 217</b>	<b>68 811</b>	<b>20 249</b>	<b>54 278</b>	<b>64 418</b>

\* Födelse landerna är grupperade enligt följande: Norden= Finland samt övriga Norden. Europa/Nordamerika = Nordamerika, Polen, Tyskland, Jugoslavien, Grekland, Baltikum, Storbritannien, Bosnien, Ungern, Italien, Spanien, Frankrike, Rumänien, övriga Europa. Sydamerika = Chile samt övriga Sydamerika. Afrika = Etiopien, Marocko, Somalia samt Övriga Afrika. Övriga världen = Thailand, Sydkorea, Indien, Kina, övriga Asien, Mellanamerika, OSS, Oceanien, Statslösa, okänt.

**Tabell 8: Ekonomiskt bistånd och andel öppet arbetslösa i Stockholms stadsdelsområden, år 2019**

\*Som en andel av folkmängden i varje stadsdelsområde

Stadsdelsområde	Ekonomiskt bistånd (%)	Arbetslösa (%)
Rinkeby-Kista	6,6	6,6
Spånga-Tensta	4,9	5,3
Hässelby-Vällingby	3,6	4,2
Bromma	1,4	2,2
Kungsholmen	0,6	1,9
Norrmalm	0,6	1,8
Östermalm	0,3	1,7
Södermalm	0,8	2,3
Enskede-Årsta-Vantör	2,9	3,4
Skarpnäck	2,2	3,1
Farsta	2,9	3,7
Älvsjö	2,0	2,7
Hägersten-Liljeholmen	1,4	2,4
Skärholmen	4,9	5,8
Hela staden	2,4	3,0