

## Från skogsbrand till turism

- En studie om besöksnäringen efter skogsbranden i Västmanland 2014

### From forest fire to tourism

- A study of the tourism industry after the forest fire in Västmanland 2014

*Tilda Magnusson*



Institutionen för stad och land  
Kandidatarbete • 15 hp  
Agronomprogrammet – landsbygdsutveckling  
Uppsala 2018

## Från skogsbrand till turism

– En studie om besöksnäringen efter skogsbranden i Västmanland 2014

From forest fire to tourism

- A study of the tourism industry after the forest fire in Västmanland 2014

*Tilda Magnusson*

**Handledare:** Elin Ångman, Sveriges lantbruksuniversitet,  
Institutionen för stad och land, avdelningen för miljökommunikation

**Biträdande handledare:** Yvonne Gunnarsdotter, Sveriges lantbruksuniversitet  
Institutionen för stad och land, avdelningen för landsbygdsutveckling

**Examinator:** Kjell Hansen, Sveriges Lantbruksuniversitet  
Institutionen för stad och land, avdelningen för landsbygdsutveckling

**Omfattning:** 15 hp

**Nivå:** Grundnivå, G2F

**Kurstitel:** Självständigt arbete i landsbygdsutveckling

**Kurskod:** EX0523

**Program/Utbildning:** Agronomprogrammet - landsbygdsutveckling

**Utgivningsort:** Uppsala

**Publiceringsår:** 2018

**Omslagsbild:** "Riksettan" i Hälleskogsbrännan Foto: Tilda Magnusson

**Elektronisk publicering:** <http://stud.epsilon.slu.se>

**Nyckelord:** Hälleskogsbrännan, skogsbrand, landsbygdsutveckling, turism, platsidentitet

**Sveriges lantbruksuniversitet**  
**Swedish University of Agricultural Sciences**

Fakulteten för naturresurser och jordbruksvetenskap  
Institutionen för stad och land

# Sammanfattning

Idag sätter klimatförändringar allt större avtryck i Sverige. Perioden för förhöjd brandrisk har förlängts, vilket har skapat förutsättningar för att allt större skogsbränder kan bli aktuella i Sverige. Sommaren 2014 ägde den största skogsbranden i svensk nutidshistoria rum i Västmanland. Denna skogsbrand ödelade ett område på cirka 14 000 hektar mark och blev ett startskott till den ström av turister som idag besöker brandområdet. Idag visar forskning på att turism på landsbygden kan gynna samhällen i form av fler arbetstillfällen och nyinflyttning. Uppsatsens syfte är att undersöka hur boende och verksamma i skogsbrandens närområde uppfattar den besöksnäring som idag äger rum i brandområdet, särskilt i naturreservatet Hälleskogsbrännan. Undersökningen är gjord utifrån kvalitativa metoder i form av sju intervjuer där invånarnas egna berättelser stått i fokus, vilket har gett en inblick i om turismens effekter satt avtryck på närområdet. Analysen har utgått utifrån två teoretiska begrepp i form av **platsidentitet** och **turistens beskådande**. Begreppen har skapat förutsättningar för att få en djupare förståelse för hur turismen beskrivs i området, på vilket sätt invånarnas platsidentitet påverkar synen på besöksnäringen och hur invånarna tror att den framtida besöksnäringen kommer att se ut i brandområdet. Resultatet av studien har visat på att den besöksnäring som äger rum idag uppfattas som positiv på grund av att det finns en tro på att skogsbranden kan ge något tillbaka till bygderna i närområdet. Det finns en känsla av att allt fler människor rör sig i de omkringliggande orterna, vilket har skapat förutsättningar för fler entreprenörer att starta upp nya verksamheter. Den allt mer positiva uppfattningen av turismen grundar sig i vilken avsikt turisterna besöker brandområdet. Idag besöker färre turister området med avsikt att beskåda någon annans olycka. Ur ett framtidsperspektiv finns en uppfattning om att turismen kommer att avta när det inte längre går att se katastrofen som ett resultat av att skogen växer upp och blir vad många kallar en "djungel".

*Nyckelord:* Hälleskogsbrännan, skogsbrand, landsbygdsutveckling, turism, platsidentitet

# Innehållsförteckning

<b>1. Inledning .....</b>	<b>3</b>
1.1. Naturkatastrofer och turism .....	3
<b>2. Syfte och frågeställningar .....</b>	<b>4</b>
<b>3. Bakgrund.....</b>	<b>4</b>
3.1. Skogsbranden .....	4
3.2. Hälleskogsbrännan .....	5
3.3. Turism .....	6
3.4. Tidigare forskning.....	7
<b>4. Metod.....</b>	<b>8</b>
4.1. Kvalitativa metoder.....	8
4.2. Presentation av informanterna .....	9
4.3. Etik .....	10
4.4. Meningskoncentrering .....	10
4.5. Platsbaserad observation .....	11
<b>5. Teoretiska begrepp.....</b>	<b>11</b>
5.1. Sense of place/platsidentitet .....	11
5.2. Tourist gaze/Turistens beskådande .....	12
<b>6. Resultat och analys .....</b>	<b>13</b>
6.1. Turisten .....	13
6.2. För lite kunskap .....	14
6.3. Bilden av skogsbranden.....	16
6.4. Bidrar till samhället.....	17
6.5. Varför behövs den lokala guiden? .....	20
6.6. Skogens förändring .....	22
6.7. Framtiden i brandområdet.....	24
<b>7. Slutsats .....</b>	<b>27</b>
<b>8. Referenslista .....</b>	<b>30</b>
<b>Bilaga 1. Intervjuformulär</b>	

# 1. Inledning

Under en varm och torr sommardag i juli 2014 startade en skogsbrand i Västmanland som kom att bli den största skogsbranden i svensk nutidshistoria. Skogsbranden lämnade efter sig ett brandområde på en yta på 14 000 hektar som idag blivit ett populärt besöksmål och som lockar tusentals turister varje år.

När jag besöker brandområdet har det snart gått fyra år sedan branden ägde rum. Det är i slutet av mars och den vita snön breder tjockt ut sig runt de svarta trädstammarna. Trots minusgrader och en mulen himmel möter jag andra besökare som tagit sig till området och som passar på att bestiga det nybyggda utsiktstornet uppe på Grävlingsberget. Vi står i det snart tre år gamla naturreservatet Hälleskogsbrännan, placerat mitt i brandområdet. När jag själv tittar ut över landskapet är det svårt att förstå vad som hände sommaren 2014. Vid denna tidpunkt har jag inte träffat mina informanter än och nu i efterhand förstår jag att det var svårt att skapa sig en uppfattning om händelsen utan deras berättelser.

## 1.1. Naturkatastrofer och turism

Idag är naturkatastrofer ett allt mer vanligt fenomen världen över, ett fenomen som vi i Sverige också märker av. Skogsbranden i Västmanland 2014 kan ses som en varningsklocka för något som blir mer vanligt i Sverige (SOU 2007:333). Idag är stora och ödeläggande skogsbränder allt mer förekommande i andra delar av världen, men för Sverige var skogsbranden i Västmanland en unik företeelse på grund av sin storlek och omfattning. I och med klimatförändringen har perioden för förhöjd brandrisk förlängts och det har blivit allt tätare mellan de bränder som äger rum i Sverige idag (SMHI 2018).

Turismen på den svenska landsbygden blir idag allt mer betydelsefull (Jordbruksverket 2013:51) och lockar fler turister än tidigare. Turism kan vara en bidragande faktor till att det skapas nya arbetstillfällen, även i områden där många basnäringar lägger ner. I en del fall ökar också inflyttningen till landsbygden (Ibid.). Just denna aspekt av turism på landsbygden har jag valt att bära med mig i min uppsats. Detta på grund av att jag är intresserad av att undersöka vilka effekter en händelse som skogsbranden i Västmanland har på den svenska landsbygden.

För att skapa mig en bild av hur dagens besöksnäring uppfattas på platsen har jag valt att undersöka detta genom att lyssna till boende och verksamma i brandområdets närhet. Att välja denna ingång i uppsatsen grundar sig i att de som bor i området upplever turisterna

närmast och att de med stor sannolikhet har en relation till skogen som brann ner och till den som växer upp idag. Deras minnen av tiden innan branden, och även under branden kan finnas kvar vilket kan påverka hur de uppfattar dagens besöksnäring. För att skapa mig en bild och en förståelse av detta har jag därför valt att utgå från de som bor och verkar i brandområdets närhet istället för att vända mig till annan forskning som inte grundar sig ur individens perspektiv. Dessutom upplever jag att det saknas forskning om hur besöksnäringen påverkas av katastrofer i områden som tidigare inte haft turism. När jag själv besteg utsiktstornets topp, slog mig tanken att de besökare jag mötte i trapporna på väg upp mot toppen med stor sannolikhet inte hade hittat hit om branden aldrig hade ägt rum. Genom att fundera på detta har jag blivit allt mer intresserad av att ta reda på hur boende i skogsbrandens närområde egentligen upplever att fler människor rör sig i deras hemorter.

## 2. Syfte och frågeställningar

Syftet med uppsatsen är att undersöka uppfattningen av besöksnäringen i brandområdet med särskild utgångspunkt i naturreservatet Hälleskogsbrännan. För att uppnå syftet har jag utgått från följande frågeställningar:

- Hur beskrivs turismen i området och vilka effekter anses den ha på närområdet?
- På vilket sätt påverkar invånarnas platsidentitet synen på besöksnäringen?
- Hur tror invånarna att den framtida besöksnäringen kommer att se ut i brandområdet?

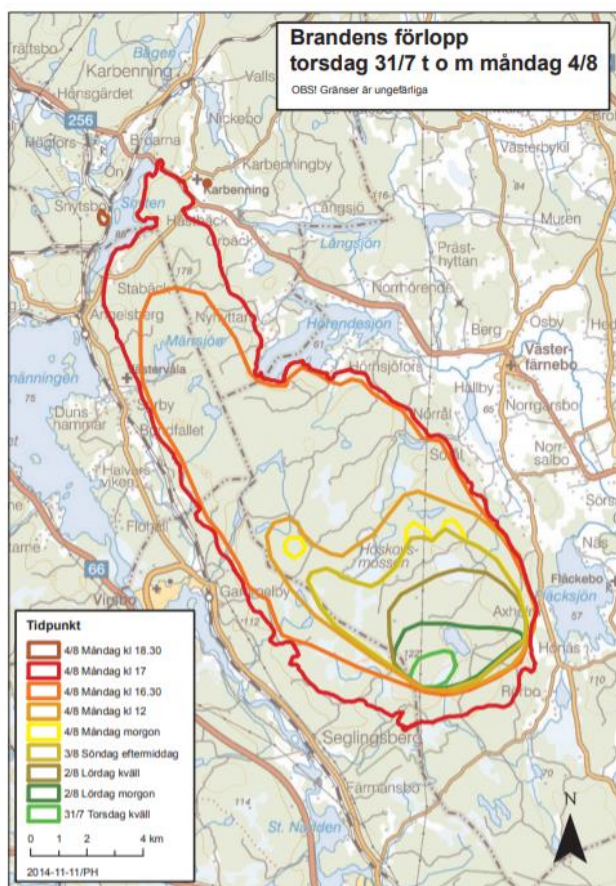
## 3. Bakgrund

För att få en större förståelse för den plats som ligger till grund för uppsatsen kommer här nedan en presentation om skogsbranden och Hälleskogsbrännan. Här presenteras även det centrala begreppet turism, samt tidigare forskning som jag valt att titta närmare på för att få en förståelse av dagens besöksnäring på platsen.

### 3.1. Skogsbranden

Den 31 juli 2014 började det brinna i skogen i utkanten av Seglingsberg i Surahammars kommun i Västmanland. Orsaken till skogsbranden var en gnista från en markberedare som kördes trots varningar om stor brandrisk efter en lång tids värmebölja. Vid denna tidpunkt rådde det höga temperaturer i stort sett hela Sverige och just i utkanten av Seglingsberg var det eldningsförbud på grund av den extremt torra marken (Länsstyrelsen 2014:5). Inte förrän

den 11 augusti var skogsbranden under kontroll och idag är det den största skogsbranden i modern svensk historia (Länsstyrelsen 2014:16). Nästan 14 000 hektar skog, en storlek av cirka 30 000 fotbollsplaner ödelades i och med branden (Länsstyrelsen 2014:32). Platsen för brandområdet ligger i Sala-, Surahammar-, Norberg- och Fagersta kommun. Den tidigare största skogsbranden i Sverige var 2006 i Boden och omfattade 1 900 hektar mark (MSB)



Brandens förlopp torsdag 31/7 t o m måndag 4/8. Källa: Länsstyrelsen 2016 (egen bearbetning)

### 3.2. Hälleskogsbrännan

Hälleskogsbrännan är ett naturreservat som bildades 2015 för att bevara och skydda delar av den unika brandmiljö som lämnades kvar efter skogsbranden 2014 (Länsstyrelsen u.å.). Syftet är att ta till vara på den biologiska mångfald som skapats i området och samtidigt utöka den kunskap som finns idag om skogsbränders inflytande på växt- och djurliv. I reservatet bevaras möjligheten att följa skogen och naturens återväxt. Idag är björk och asp vanliga i brandlandskapet (Ibid.).

Hälleskogsbrännan sträcker sig över 6 420 hektar mark och förvaltas av länsstyrelsen. Naturreseptatet ligger i Sala, Surahammars och Fagersta kommun (Ibid.). Sedan den 4:e oktober 2015 finns en upprustad bilväg som i dagligt tal kallas "Riksettan", vilken går igenom Hälleskogsbrännan, från Hörnsjöfors till Gammelby i Virsbo. Vägen passerar länsstyrelsens huvudbesöksplats Grävlingsberget där bland annat ett 13 meter högt utsiktstorn, samt ett vindskydd som även kan användas som uteklassrum finns till förfogande. Även mindre bilvägar har ställts i ordning mot olika utflyktsmål, men på övriga vägar är det endast tillåtet att färdas gående eller på cykel.



Det finns tre entréer till Hälleskogsbrännan. Källa: Länsstyrelsen 2018 (egen bearbetning)

### 3.3. Turism

Att uppleva platser är vanligt förekommande i dagens turistnäring. En återkommande definition av turism är när individer reser och stannar till på platser som ligger utanför sin vardagliga miljö (Tillväxtverket 2017:61). Oftast är det områden som kultur- och naturmiljöer som attraherar turister att besöka särskilda platser (Jordbruksverket 2016:51).

För samhället kan turismen bli en ekonomisk tillgång. Den genererar inkomster till företag och skapar möjligheter samt förutsättningar för nya arbetstillfällen. Även samhällets intäkter i form av skatter kan öka av turismens aktiviteter och bidra till att samhällets infrastruktur



kan fortsätta att utvecklas och byggas ut (Tillväxtverket 2017:7). Andra vanliga effekter av turismens närvaro är att det uppstår en efterfrågan på varor och tjänster. Statistik visar på att denna uppgång också ökar bland de verksamma som inte sysselsätter sig åt turism (Tillväxtverket 2016:5).

### 3.4. Tidigare forskning

I min uppsats har jag använt mig av tidigare forskning kring ämnena turism och katastrofturism. Den forskningsbaserade artikeln *Local community perceptions of disaster tourism: the case of L'Aquila, Italy* (2016) skriven av Wright och Sharpley, undersöker hur lokalsamhället upplever att bli ett föremål för den mörka turistblicken efter en jordbävning som ägde rum i den italienska staden L'Aquila år 2009. I artikeln utgår de från intervjuer med lokalbefolkningen och deras upplevelser av katastrofturismen, samt övrig forskning om vad som får en turist att besöka eller att sluta besöka särskilda platser (Wright & Sharpley 2016:3ff). Just denna information har varit av intresse i mina studier kring uppfattningen av besöksnäringen i brandområdet i Västmanland. Varför jag valt att just titta på litteratur om en jordbävning grundar sig i att mycket av den forskning som finns idag om områden som påverkats av skogsbränder utgår från platser där turismen redan varit stor innan branden ägde rum. Att det saknas forskning kring hur områden som inte präglats av turism i någon större omfattning påverkas av en skogsbrand har också varit ett motiv till att jag valt att undersöka just detta.

Jag har även haft användning av tidigare forskning kring turism och turisternas konsumtion av platser. Detta har varit grundläggande i min analys för att få förståelse för turisternas rörelsemönster och beteenden som beskrivs av många av de informanter jag träffat under mina intervjuer omkring brandområdet. Den litteratur jag använt mig av är *Att skapa upplevelser: från OK till WOW!* (2015) där författaren Mossberg tar upp bland annat vikten av att som turist inneha kunskap om platsen eller aktiviteten för att besöket ska bli meningsfullt (Mossberg 2015:63). Jag har även haft användning av litteraturen *Turisten i upplevelseindustrin* (2007) skriven av Hanefors och Mossberg som bland annat resonerar kring vad som bidrar till att en plats inte besöks endast av "nyhetens behag", utan vilka faktorer som ligger till grund för att turister kommer tillbaka till särskilda platser (Hanefors & Mossberg 2007:263). Just denna forskning har varit av intresse i mina egna studier kring hur lokalsamhället uppfattar den framtida besöksnäringen i brandområdet.

## 4. Metod

### 4.1. Kvalitativa metoder

För att uppnå syftet med uppsatsen, att undersöka uppfattningen av besöksnäringen på platsen har jag valt att använda mig av kvalitativa metoder i form av intervjuer och observationer. Kvalitativa forskningsintervjuer kan beskrivas som en metod som bygger på att som forskare förstå världen utifrån informanternas perspektiv och med hjälp av deras upplevelser och erfarenheter skapa svar på vetenskapliga frågor (Kvale & Brinkman 2009:17).

Under mina intervjuer använde jag mig av en halvstrukturerad intervjuform vilket har inneburit att jag i olika teman skrivit upp förslag på relevanta frågor (se bilaga 1). Poängen med att använda sig av halvstrukturerade intervjuer är att frågorna inte är fasta, utan kan formuleras om och flyttas runt under varje pågående intervju. På så vis anpassas intervjuformatet till informanten (Kvale 1997:117).

Jag har genomfört sju intervjuer med personer som bor på olika platser runt om brandområdet. Intervjuerna har främst ägt rum hemma hos informanterna, en intervju ägde rum på informantens arbetsplats. Två av mina sju intervjuer skedde även parvis. Jag har intervjuat personer som är engagerade inom turism och upplevelsenäringen, naturintresserade och övriga boende i anknytning till brandområdet för att få en så bred grupp av informanter som möjligt. Då jag upplevde att det var svårt att som utomstående hitta informanter till min undersökning har jag tagit hjälp av några nyckelpersoner som bistått mig med tips på informanter att kontakta.

Under min undersökning har jag varit medveten om att den kunskap som framställts genom de intervjuer som gjorts har skapats utifrån en större kontext som påverkar hur vi pratar om något och hur vi tolkar den information vi tar del av. Detta innebär att det inte automatiskt går att överföra kunskapen till en annan situation, då en plats förutsättningar och kontext kan se annorlunda ut (Kvale & Brinkmann 2009:34). Däremot kan resultatet från denna uppsats visa liknande mönster på andra platser. Under min analys har jag även haft i åtanke att mitt insamlade material kan tolkas olika beroende på vem som tolkar materialet (Kvale 1997:190). För att upprätthålla en så god validitet som möjligt i min uppsats har jag under arbetets gång ställt mig frågan om jag verkligen studerar det jag avsett att undersöka, vilket har hjälpt mig att hålla mig till det syfte jag valt att grunda min analys i (Kvale 1997:215).

## 4.2. Presentation av informanterna

Här nedan kommer en presentation av de informanter som var med och deltog i min undersökning. För att skydda mina informanternas integritet har jag valt att anonymisera och därav fingera namnen på samtliga.

- **Johan** är entreprenör i bygden och uppväxt på en plats som idag är en del av brandområdet. Johan förlorade sin skog i och med skogsbranden. Marken tillhör inte naturreservatet Hälleskogsbrännan och idag har Johan planterat ny skog på sin mark.
- **Karin** och **Anders** bor i närheten av brandområdet. Karin är engagerad i en lokal förening och tillsammans med Anders har de varit delaktiga i ett projekt i anknäytning till branden. Anders är uppväxt intill skogen och har spenderat stora delar av sitt liv i den skog som brann ner.
- **Lars** driver lantbruk intill infarten till naturreservatet Hälleskogsbrännan, samt äger skog utanför brandområdet. Gården och skogen klarade sig från branden. Lars använder skogen och brandområdet till jakt och rekreation.
- **Marie** är engagerad i en lokal förening och arbetar med frågor om närområdets och bygdens utveckling. Delar av brandområdet omfattas inom föreningens radie.
- **Erik** är engagerad i ortens naturförening. Han är intresserad av natur och besöker brandområdet för att samla ny kunskap kring vad som händer när skogen börjar om på nytt. Erik guidar även turister i området
- **Mikael** är engagerade i samma förening som Marie och driver ett Bed & Breakfast i utkanten av brandområdet. Han guidar även turister i området.
- **Lena** och **Peter** har ett stort intresse för naturen. De är medlemmar i ortens naturförening och besöker brandområdet, särskilt Hälleskogsbrännan flera gånger i veckan.

### 4.3. Etik

Jag har följt fyra etiska riktlinjer under mitt arbete. Dessa riktlinjer handlar om konfidentialitet, konsekvenser, informerat samtycke och forskarens roll (Kvale & Brinkmann 2009:84). Detta innebär att den privata information som kan påvisa informantens identitet inte ska avslöjas, vilket har inneburit att jag valt att anonymisera och fingera namnen på samtliga informanter. Valet att anonymisera är också relevant för att minimera de konsekvenser som kan uppstå när informationen och intervjuerna publiceras i uppsatsen. Jag har informerat mina informanter om uppsatsens syfte och de har deltagit i intervjuerna med fri vilja. Utifrån min roll som forskare har jag ansvar att ha kunskap om etik och värderingar för att ta beslut när vetenskapliga intressen och etik ställs mot varandra (Kvale & Brinkmann 2009:88ff). För att behålla informanternas anonymitet och att de ej ska förknippas med sina hemorter har jag även bytt ut namnen på de orter som benämns i intervjuerna, jag kallar orterna för Tallbyn och Skogsbyn. Vid ett tillfälle har jag även valt att byta ut en av informanternas yrke till ett mer generellt samlingsnamn för att bibehålla informantens anonymitet.

### 4.4. Meningskoncentrering

Mina intervjuer har analyserats utifrån meningskoncentrering som går ut på att koncentrera innehållet i varje intervju och sedan plocka ur kärnan, dvs. det mest väsentliga i form av nyckelord. Den metod som använts är utformad av psykologen Steinar Kvale (1997) och består av följande fem steg:

1. Gå igenom varje intervju för att få en uppfattning av sammanhanget.
2. Plocka ut de mest relevanta meningsenheterna från varje intervju.
3. Formulera sedan nyckelord utifrån varje meningsenhet. I detta steg tolkas informantens uttalanden.
4. Analysera utifrån nyckelorden. Exempelvis "*Vad säger det mig om uppfattningen av besöksnäringen i brandområdet?*".
5. Slutligen knöts intervjuernas centrala nyckelord samman och jämfördes i en analys (Kvale 1997:174ff).

Denna typ av analysmetod har bidragit till att jag upptäckt fler gemensamma nämnare utifrån innehållet i mina intervjuer än vad jag hade gjort om jag endast hade läst igenom intervjuerna. Att sätta ut nyckelord och analysera intervjuerna utifrån dessa har skapat förutsättningar för mig att gå ner på djupet i mitt insamlade material.

## 4.5. Platsbaserad observation

Som stöd till intervjuerna har jag använt mig av en platsbaserad observation, vilket innebär att forskaren utifrån bestämda platser stannar och observerar, för att få förståelse för platsens betydelse i informanternas vardag (Kajiser & Öhlander 2011:120). Jag har använt en platsbaserad observation på så vis att jag vandrat runt i Hälleskogsbrännan för att skapa mig en bild av hur det är att vistas i skogen idag och komma närmare informanternas berättelser och känslor under intervjuerna.

# 5. Teoretiska begrepp

Jag har utgått från två teoretiska begrepp för att få en större förståelse för mitt insamlade material. Begreppen jag valt att använda mig av har jag översatt från engelska till svenska för att de ska passa bättre in i uppsatsen och ge ett bättre flyt i texten för den som läser. Mina teoretiska begrepp är **platsidentitet** och **turistens beskådande**.

## 5.1. Sense of place/platsidentitet

Betydelsen av platsen är grundläggande när vi lär oss vem och var vi är. De känslomässiga band som vi har till särskilda platser kan grunda sig i de erfarenheter vi samlat på oss under vår livstid (Carbaugh & Cerulli 2012:6f). Dessa band uppstår genom tre olika processer (Mueller & Abrams 2007:526). Först handlar det om kunskap kring platsens miljö, dvs. om kunskap om platsens natur och dess kretslopp. Det andra handlar om social kunskap om hur lokala institutioner fungerar i form av sociala normer och beteenden i individens omgivning. Den tredje processen innebär en känsla av anknytning till platsen individen vistas på. När en individ har kunskap om och känner närhet till en plats kan det uppstå en platsidentitet (Ibid.). Att uppleva platsidentitet kan innebära en stark relation till platsen, vilket kan leda till att vi ökar vår kunskap om platsens förutsättningar, till exempel om hur naturen och samhället fungerar. Denna kunskap leder till en medvetenhet om platsens värde och att den inte är en oändlig resurs, vilket också resulterar i att vi utvecklar ett ansvar över platsens framtid (Mueller & Abrams 2007:532).

Lokala entreprenörer kan uppleva en särskilt stark platsidentitet när de känner stöttning och bekräftelse av lokalsamhället (Mueller & Abrams 2007:528ff). Denna typ av bekräftelse kan ske när samhällets medlemmar nyttjar deras verksamheter istället för att vända sig till större aktörer och företag utifrån. Den sociala tillit som skapas utifrån detta kan resultera i att den som bedriver någon typ av sysselsättning formar en identitet och personlighet genom platsen,

vilket också leder till en starkare känsla för sin omgivning och ger en individ större möjlighet att uppleva framgång i verksamheten (Ibid.).

## 5.2. Tourist gaze/Turistens beskådande

En vanligt förekommande förklaring till varför turister drar sig till särskilda platser är att platsen skiljer sig från individens vardagliga miljö (Tillväxtverket 2017:61). Många av de platser som vi väljer att besöka och "beskåda" (the tourist gaze, se Urry 2002) bygger på förväntningar i vår fantasi. Dessa fantasier upptäcker och upprätthåller vi med hjälp av media i form av tv, film, tidningar, litteratur och dokumentärer, vilka hjälper oss att skapa ett intresse för något som sticker ut från vår vardag. En annan orsak till vår nyfikenhet beror på att vi bygger en relation med platsens eller händelsens tidigare historia. Vi intresserar oss för att jämföra det vi tycker är intressant med det motsatta, exempelvis hur platsen såg ut innan händelsen ägde rum. Detta ökar turistens intresse av att resa till en särskild plats och beskåda dess omgivning (Urry 2002:1ff).

Den moderna turisten kan beskrivas som en "pilgrim" som vill uppleva verklighet på andra platser än dennes hemmiljö (MacCannell 1999 se Urry 2002:9). Den verklighet som en turist oftast är intresserad av att beskåda handlar om att se hur andra människor lever. När turister beskådar kan det innebära ett markant intrång i någon annans liv. För att skydda sig från denna typ av turism händer det att boende eller lokala turistentreprenörer i turistmålet bygger upp en iscensatt konstruktion av den levda verkligheten, vilket innebär att turisten inte kommer lika nära inpå (Ibid.). Konstruktionen kan innebära att turisten inte kan stå lika nära och beskåda en person som till exempel farit illa efter skogsbranden.

Massturism är en typ av turism som blivit en allt mer populär gren inom turismnäringen (Turner & Ash 1975 se Urry 2002:7f). Massturism definieras som en typ av turism där resenärer sluter upp i större guidade grupper. Denna typ av turism kan ses utifrån ett partnerskap mellan turister och "surrogatföräldrar" som bland annat är resebyråer, reseledare och hotell (Ibid.). Genom partnerskap menas att turister vill lämna i från sig allt ansvar till surrogatföräldrarna, vilka också skyddar dem från den "hårda" verkligheten. I dessa situationer blir det mer vanligt att till exempel inhemska kulturer blir presenterade för turisterna och det ökar risken med att informationen förenklas och massproduceras, vilket gör att till exempel inhemska kulturer, katastrofer eller konst blir presenterade som "turistskräp" (Ibid.).

## 6. Resultat och analys

Här presenteras och analyseras mitt insamlade material utifrån de intervjuer som ägde rum med boende och verksamma i brandens närområde. När jag analyserar mitt material använder jag mig även av tidigare forskning i tolkningarna kring fenomenet turism.

### 6.1. Turisten

Utifrån mina informanternas berättelser beskrivs den "vanliga" turisten som en nyfiken person. Främst handlar det om familjer och naturintresserade som tar sig en tur genom naturreservatet Hälleskogsbrännan och stannar till vid utsiktstornet uppe på Grävlingsberget. Fyra år efter skogsbranden är nyfikenheten fortfarande stor och det är vanligt att turister frågar om branden när de passerar. Lena och Peter bor i en av orterna intill brandområdet. De besöker naturreservatet Hälleskogsbrännan flera gånger i veckan och upplever att de aldrig är ensamma under sina besök. Lena berättar: "Alltid bilar där uppe. Särskilt nu när utsiktstornet är färdigt. Bara positivt".

De informanter jag träffar under mina besök i området har gemensamt att de upplever turismen som positiv idag. De berättar alla att det var tufft i början efter branden. Johan, som är en av de markägare som förlorade sin skog i och med branden återger känslan av den första tiden:

Efter skogsbranden brast det mycket där, just i den frågan. Markägarna blev irriterade på brandturismen, andras olycka. Vissa tog det mycket hårt, när folk kom och tittade på deras livsverk som brunnit upp. Nu har väl det förhoppningsvis runnit över.

Trots att de jag träffar ser turismen utifrån en positiv aspekt idag kommenterar samtliga ändå att inte alla boende i brandområdets närhet upplever turismen på samma sätt. De jag intervjuar berättar att många fortfarande känner sig som objekt för turismen. Att som boende ändra sin uppfattning om besöksnäringen i ett område är dock vanligt (Wright & Sharpley 2016:14). Det finns studier som visar på att boende i ett turistmål uppfattar turismen beroende på hur turister konsumerar turistmålet. Den grupp av turister som är intresserade av att förstå katastrofen och platsen mer fullständigt blir mer uppskattade av lokalbefolkningen (Ibid.). Denna typ av förändring är något som Erik märkt av när han guidar turister i brandområdet:

Det jag har sett är att de första som kom hit skulle kika på katastrofen, brända träd, svart mark. Det var det häftiga. Idag är det en annan typ av publik som vill se förändringen, vad hände efter branden. Den biten kommer fortsätta i 100 år till.

## 6.2. För lite kunskap

Att förmedla kunskap till turisten verkar vara något som flera av informanterna tycker är en viktig del i den lokala turistnäringen. Idag presenteras denna kunskap i form av informationsskyltar som länsstyrelsen placerat ut i området eller av lokala guider och från boende i närområdet. Mikael som driver ett Bed and Breakfast i närområdet till skogen upplever en stor variation av turister som väljer att stanna till hos honom: "Naturintresserade, biologer, forskare, alla underliggande. Det finns folk för allting."

Flera av informanterna berättar att de upplever att dagens turister bär på för lite kunskap om naturen. Just detta är något som Erik har märkt av när han guidar turister i brandområdet:

För oss handlar det inte om turismen, utan om att öka kunskapen hos människorna här. Om vi ska förstå vilken värld vi lever i måste vi kunna mer. Det märker jag när jag är ute, människor kan inget. När jag gick i skolan fick jag lära mig det här, det får man inte längre. Man måste nog vara nörd för att plocka in all information och sedan sprida det vidare.

En del upplevelser ställer krav på kunskap från turistens sida (Mossberg, 2015:63). Detta på grund av att besökaren ska få förståelse för själva aktiviteten. Annars kan det resultera i att aktiviteten känns meningslös. Att inneha kunskap om en plats kan också bidra till att en turist utvecklar ett intresse att besöka platsen mer frekvent (Ibid.). För Erik är det viktigt att locka gamla turister tillbaka till området:

Det handlar om att locka tillbaka gamla besökare. De säger ofta: Jag måste komma tillbaka hit och se när det växer upp. Då har de förstått att det är förändring, något nytt.

Här kan kopplingar ses till forskningen ovan, att Erik också berättar att just kunskap gör en turist intresserad. Genom att öka intresset kan det också bidra till att turisten fortsätter att komma till området, även fast skogen börjar att växa upp igen.

Det finns även behov av kunskap om hur besökaren tar sig till området och vad denne kan göra under sin vistelse. Lena berättar hur hon och Peter har varit med och skapat en plattform för att nå ut med väsentlig information till turister, men också till folk som bor i närheten som inte tagit sig ut till Hälleskogsbrännan än och inte vet hur de ska gå tillväga:



Det vi gör är att använda sociala medier, att pladdra runt för alla vi har kontakt med. De får ständiga rapporter över våra vistelser. Så de är väl informerade.

Begreppet “word of mouth” innebär att en person berättar om sin upplevelse för någon, vilket kan ske antingen medvetet eller omedvetet (Solomon m.fl.1999 i Mossberg 2015:152). Det kan handla om att en person berättar om en dålig frukostbuffé på ett hotell där han eller hon varit på semester, eller om hur bra Lena anser att vägarna uppe i Hälleskogsbrännan är. “Word of mouth” kan skapa förutsättningar för att fler personer väljer att besöka Hälleskogsbrännan eller hotellet med den dåliga frukostbuffén (Ibid.). Därför kan det vara av stor vikt att dela med sig av sina erfarenheter om Lena vill att fler ska hitta till brandområdet och utnyttja de resurser som länsstyrelsen lagt på naturreservatet. Just detta verktyg är något som Lena och Peter gör genom sociala medier där de till exempel har lagt ut information om bygget av utsiktstornet på Grävlingsberget:

Vi är många som lägger ut bilder. Jag har lagt ut hur bygget fortskrider och hur naturen ser ut, framförallt väsentlig information, går det att komma upp vintertid. Här plogas det på ett sätt som gör Tallbyns invånare avundsjuka.

När jag frågar mina informanter vad de tror om framtiden i Hälleskogsbrännan, berättar en del att de upplever en oro över kunskapen. Ur ett kunskapsperspektiv ställer sig en del frågan om länsstyrelsen kommer att uppdatera skyltarna i naturreservatet när skogen och dess växt- och djurliv förändras. Erik berättar att det viktigaste för honom är:

Att det hela tiden berättas om den nya skogen. Att info uppdateras är det viktigaste. Folk vill inte gå på gammalt. Har man sett det en gång är man nöjd.

Att locka tillbaka gamla besökare, som nämndes ovan är av stor vikt. Denna typ av åsikt som Erik lyfter fram kan grunda sig i det ansvar han känner i och med sin platsidentitet. En sådan tolkning skulle kunna innebära att Erik också försöker hjälpa till att bygga upp känslomässiga band till platsen för de turister han guidar i brandområdet. Han kan lära ut hur naturen fungerar, dvs. genom den kunskap han har, men även bygga upp ett förtroende mellan sig själv och besökarna, vilket kan resultera i att turisten också får en del av den sociala kunskapen. Att guida turister skulle därför kunna innebära att det skapar förutsättningar för att turisten kommer tillbaka till området för att upptäcka skogens återväxt i framtiden och att turisten upplever en anknytning till platsen.

### 6.3. Bilden av skogsbranden

Idag är det vanligt förekommande att en turist konsumerar upplevelser, vilket har bidragit till att platser kommersialiseras och formas efter turisterna (Mossberg 2015:10). Med detta menas att turisten söker sig allt mer till unika miljöer i form av gallerior, nöjesfält och naturområden. Detta kan påverka hur till exempel länsstyrelsen väljer att etablera vägar och leder i Hälleskogsbrännan och skapa förutsättningar för den bild av brandområdet turisten får när den vistas på dessa.

Under mina intervjuer frågade jag mina informanter vad de tror att besökaren får för bild av brandområdet när de reser med bil genom Hälleskogsbrännan på bilvägen, som i dagligt tal kallas "Riksettan". Erik berättar att han direkt efter branden önskade att hela brandområdet blivit ett naturreservat, men att han idag ändrat sig och anser att det finns många fördelar med att det går att jämföra naturreservatet med produktionsskogen. Området utanför naturreservatet beskrivs av en del informanter som ett "månlandskap". Just denna aspekt är också något som Johan tar upp. Han anser att turisten inte får hela bilden av branden vid ett besök vid utsiktstornet. På Johans mark, som inte blev en del av naturreservatet, har all död ved forslats bort och nya skogsplantor har börjat växa till sig. På dessa platser är området mer kalt än i Hälleskogsbrännan. Johan berättar:

Det som är reservat och inte reservat skiljer sig. I Hälleskogsbrännan ser man inte ens bitvis på vissa platser att det brunnit och tar man sig in på bonnskogarna, där det är avverkat ser det hemskt ut. Det är bara kalt och planterat. [...] Nu har de byggt ett utsiktstorn, så nu kanske man kan se lite mer av omfattningen. Den (skogsbranden) syns betydligt mycket mer från vår skog. Man kan tänka på det när man åker igenom reservatet, det är långt. Men det är svårt för gemene man att förstå vad en hektar är. Det är ännu svårare att förstå vad 13 000 hektar är.

När jag ställde frågan om vad de upplever att de saknar i brandområdet berättar bland annat Mikael och Lars att de saknar leder djupare in i skogen, samt övernattningsställen. Lars berättar:

Spånar man stort så skulle man kunna skapa en vandringsled med övernattningsställen för att skapa ett upplevelseevent. För att komma närmare i brandområdet, för att få närhet till brandområdet och känna själva mystiken. Att göra vandringsleder skulle känna att man var närmare i det.

Att en del informanter berättar att de upplever att det saknas leder längre in skulle kunna vara ett resultat av att länsstyrelsen kommersialiserade delar av brandområdet när de anlade

naturreservatet efter branden. De valde i och med kommersialiseringen att forma lederna efter en viss typ av målgrupp. Känslan av att lederna är för korta eller att det är för få vägar där det är tillåtet att resa med bil på skiljer sig från informant till informant. Anders och Karin som vistades mycket i skogen innan branden upplever inte att lederna i Hälleskogsbrännan är anpassade för deras målgrupp:

Men det är också såhär att det är en viss typ av människor som man vänder sig till. De som är friska och kan gå långt. Men de andra då, som är gamla och inte kan gå så långt, som måste ha bilen med sig, de är utestängda från området. De får hålla sig till riksettan där alla andra åker.

Anders och Karin känner sig begränsade i och med att de inte längre kan ta sig ut till de platser som de tidigare nyttjat. Just denna begränsning är något som Erik som guidar i området också har märkt av i och med att han i stort sett bara kan ta med personer som är självgående. Men Erik frågar sig också om det är möjligt att alla ska komma fram överallt:

Det är svårt, ska alla komma fram överallt? Det funkar inte. Jag tror att upplägget här ska vara att alla ska ha möjlighet att ta sig någonstans i området.

Men åsikterna om huruvida länsstyrelsens kommersialisering i brandområdet är positiv eller negativ skiljer sig. Peter upplever att längden på lederna är positiva:

Det är mycket vägar där uppe som är bommade. Men det finns ju kartor som visar hur man kan gå, och de flesta vägarna är bara 2,5 km långa. Så när man ett mål på något sätt. Så det är bara att gå ner till en sjö och grilla och gå tillbaka. Det är också så fantastiskt att länsstyrelsen gjort så många grillplatser.

#### 6.4. Bidrar till samhället

För lokala entreprenörer i skogsbrandens närområde har branden blivit ett varumärke som idag kan användas som marknadsföring i deras verksamheter. Brandområdet har blivit en destination som satt orterna runt om brandområdet ”på kartan”. Mikael som driver ett Bed & Breakfast i nära anknytning till brandområdet har upplevt stora fördelar med den nya miljö som skapats i närheten av hans verksamhet:

Jag är jätteglad att jag kan marknadsföra mig med Eko-skog Sveaskog (en annan del av brandområdet) och Hälleskogsbrännan som naturreservat, då blir det helt plötsligt något annat begrepp på min hemsida och på mina broschyrer.

Precis som Mikael, berättar flera av mina informanter att de upplever att skogsbranden har bidragit till utveckling i bygderna i närområdet och att det än idag finns möjlighet att starta upp nya verksamheter i och med den ström av turister som besöker området. Det finns ett hopp av att branden kan bidra till en positiv utveckling. Karin berättar:

Det är ett stort lyft för Tallbyn. Tallbyn har blivit på kartan. När man nämner Tallbyn frågar ofta folk om det är där den stora branden var.

Detta är något som Peter och Lena också nämner:

Jag hoppas det, att affären framförallt ökat när folk är här uppe. Jag hoppas att det är många fler som känner till Tallbyn efter branden.

En del av de informanter jag träffar räknar upp nya lokala entreprenörer som startat upp verksamheter efter branden, andra berättar också att de upplever att fler människor rör sig i närområdet, en uppfattning som de hoppas stämmer. För många finns det ingen källa på att turismen gynnar sin hemort, utan det är något de anser att de har märkt av när de till exempel besöker den lokala affären. När jag frågar Erik hur turismen skulle kunna gynna honom om han fick tänka fritt berättar han om sin förhoppning:

Affärerna kan bli kvar, då behöver jag inte åka till Västerås. Blir det mycket turism hade det kanske kunna komma en läkare. Kanske det gynnar skolan framåt, vi får hit bättre lärare. Kanske får vi elever som går ut och blir så skärpta att de kan hjälpa till att få det här samhället något riktigt bra. Det är mycket som turismen kan hjälpa till att få igång i de mindre bygderna. Mest handlar det om affären.

Ett vanligt förekommande fenomen är att turismen bidrar till förbättrad infrastruktur (Tillväxtverket 2017:7). Detta fenomen har Lars som bedriver lantbruk i Hälleskogsbrännans utkant märkt av. För honom har länsstyrelsens satsningar på infrastrukturen bidragit till bättre vägar runt gården:

Satsningar från Länsstyrelsen har märkts av. För vår del har det inneburit att det har blivit underhåll på turistvägarna, så för min del har det varit positivt.

Även för Peter har utvecklingen av infrastrukturen gynnat han själv och hans omgivning:

En aspekt är att hela det här skogsområdet har separerat bygderna här och på andra sidan tidigare. [...] Men nu har vi ju en väg emellan som är väldigt lätt att åka på. Det var ju en gammal skogsväg tidigare. Folk använder den för att åka över till Skogsbyn. På så

sätt gynnar den rena kommunikationen. Många passar på att titta på skogsbrandsområdet när de åker igenom.

För de informanter jag träffar är platsen de bor på viktig. Även fast branden ägde rum främst i skogen och inte i orterna runt omkring har det ändå påverkat boende. De upplevde alla skogsbranden och några av dem fick evakueras. Ett minne som fortfarande lever kvar. Att känna platsidentitet ökar både medvetenheten och värdet för platsen (Mueller & Abrams 2007:532). Att erfara att en plats som också är en del av ens identitet försvann hade kunnat resultera i att individer skulle förlora en del av byggstenarna till att skapa förståelse för vem de är och vart de är (Carbaugh & Cerulli 2012:6f). Denna platsidentitet finns inte bara i skogen, utan även i orterna runt om. Detta kan ha resulterat i att många upplever att det inte är mer än rätt att branden betalar tillbaka till de som upplevde den närmast. Just denna känsla ger Marie kraft och tålamod att arbeta med frågor som berör brandområdets utveckling:

Om man lyckas att attrahera besökare så kan man också skapa underlag för en långvarig positiv utveckling i bygden. Det är för mig det sättet att låta det här området, katastrofen betala tillbaka lite till bygden och skapa bättre förutsättningar. [...] Katastrofen kan vara början på något bra.

Johan som till skillnad från övriga informanter är skeptisk till att skogsbranden verkligen kan bidra till en positiv utveckling för bygden, anser precis som Marie att det skulle vara viktigt för bygden om det gick att ta vara på skogsbranden:

Jag hoppas ju det. Jag har svårt att tro det men jag hoppas verkligen att den kan lyfta Skogsbyn. Det behöver vi. Det här är en avfolkningsbygd men det behövs starka drivkrafter för att driva det här. Branden måste man utnyttja.

Trots att det gått fyra år sedan branden ägde rum berättar många av mina informanter att de upplever att det fortfarande finns möjlighet för nya lokala entreprenörer att starta upp verksamheter. En del berättar att de gärna hade sett sig själva starta ett fik eller dylikt om de hade haft möjligheten och tiden. Idag guidar Lena och Peter vänner och bekanta på sin fritid utan att ta betalt. Under vår intervju får jag veta att de hade tankar på att starta en liten firma och köra guidning uppe i brandområdet:

Vi tänkte faktiskt starta en liten firma för att köra det där. Men Lena är för trött. När vi kör på det här sättet kan vi köra efter vad Lena orkar. Bokar man in på ett annat sätt blir det ett tvång. På det här sättet trivs vi med vår tillvaro, annars hade det kunnat bli en belastning.

Även Lars har haft tankar på att starta upp något om tiden hade funnits:

Jag bor bra till, jag skulle kunna utveckla en form av upplevelseturism. Men så länge jag bedriver lantbruk finns inte tid. Jag skulle kunna starta upp ett fik. Hade man sedan kunna ha övernattnings och guidning. Intresse för vilt och den brandhärjade skogen så skulle det vara möjligt att tjäna pengar på det.

Informanterna ger uttryck för en känsla och en tro på att branden fortfarande kan ge inkomst till lokalsamhället. Men att det inte heller är helt lätt att starta upp något, både ur ett ekonomiskt- och ett tidsperspektiv.

### 6.5. Varför behövs den lokala guiden?

När jag tar upp frågan om turistnäringen och guidningen ska bedrivas av lokala eller externa aktörer får jag svaret av nästan alla informanter att det är det viktigaste och det bästa för området är att externa aktörer hålls utanför. Att många av informanterna belyser detta grundar sig i att en lokal guide själv upplevde skogsbranden och därför har den bättre förståelse och större respekt till de som upplevde branden närmast.

Turistens "beskådande" (tourist gaze) kan vara ett betydande intrång i en annans verkliga liv (MacCannell 1973 se Urry 2002:9). För att skydda sig och undvika att turister stannar till och "beskådar" kan konstruktioner byggas upp för att skydda människor, på så sätt får turisten något att beskåda men att det samtidigt inte inkräktar på någon individs liv (Ibid.). Ett exempel på detta skulle kunna innebära att det idag har satts upp skyltar för att minimera riskerna att turister ska åka för nära och att lokala guider driver en guidning som är respektfull mot de som bor i brandområdet. Detta görs i mån för de som annars skulle beskådas och på så vis skydda deras integritet. Det här kan ses som ett exempel på en fördel som den lokala guiden kan erbjuda genom att guida i sin lokala omgivning, istället för att släppa in en extern aktör. Både Erik och Marie nämner under intervjuerna att det är viktigt att hålla massturismen borta från brandområdet. Marie berättar:

Jag tror att ett sådant företag (massturism) hade plockat russin ur kakan. Det var vi oroliga för. Att man riggar någonting för att ta den omedelbara ekonomiska vinningen av det. Men att man inte tar ansvar för ortens fortsatta utveckling. Jag tror säkert att det hade kunnat ge andra effekter omedelbart, men inte önskade effekter ur bygdens perspektiv. Jag tror att det ska gå i sitt eget tempo. Det har i alla fall läkt lite, det finns en liten sårskorpa på.

Här poängteras det starkt att en extern aktör skulle ta ”russinen ur kakan”. Det skulle varken bidra till bygdens utveckling och ge den respekt som behövs till de som lever runt om brandområdet. Det finns en risk av att släppa in masssturism i ett område på grund av att det skulle kunna innebära att området presenteras och hanteras av någon som inte har någon anknytning till området alls. Risken med detta är att informationen och kunskapen som ges ut till turisterna både kan förenklas och massproduceras (Turner & Ash 1975 se Urry 2002:7f).

Johan är däremot skeptisk att besöksnäringen kommer att gynnas av att lokala entreprenörer håller i rodret och att chansen är liten att intresset av att besöka brandområdet kommer fortsätta:

Det hade absolut behövt att någon annan aktör gick in utifrån. Det hade gynnat i steg två. Lokala krafter kan inte driva det här. De tar hänsyn till för mycket. Sen är det ju annans olycka. [...] Det kanske är konservativt att jag säger så. De (utomstående aktörer) kommer med en annan blick, andra ögon. De som driver turismen, de var ju med i själva räddningsarbetet och släckningsarbetet. Det blir lite personligt.

Denna upplevelse skulle kunna grunda sig i att den konstruktion som byggs upp för att skydda integriteten för boende i området. Resultatet av en sådan kan bli att den mur som byggs upp för att skydda blir för hög på grund av den personliga anknytningen och platsidentiteten som finns hos lokalsamhället. Detta skulle kunna resultera i att det inte finns tillräckligt för besökaren att uppleva vid besök i brandområdet och att intresset då svalnar.

När jag frågar Mikael som är lokal turistentreprenör i området vad som är viktigast att tänka på när allt från guider till besökare vistas i brandområdet får jag reda på att respekten är en av grundpelarna: "Respekt i området. Inte stanna vid närmaste hus och peka. Man kan visa kort och berätta längre fram." Vikten av respekt är även något som Marie tar upp:

Jag tror att det är väldigt viktigt för bygdens skull att man håller sig där det är tillgängliggjort för det avgränsar mot privatpersoner. För det som är ett jobbigt bekymmer är att folk inte har några etiska spärrar att man fortfarande kan åka upp på gårdar och att man har sin fulla rätt att göra det. Det upplever jag är viktigt.

Utifrån denna information skulle man kunna säga att uppfattningen av besöksnäringen i brandområdet är att den behöver kontrolleras. Utifrån vad mina informanter tar upp under intervjuerna är det inte besökarna i sig som är det grundläggande problemet, utan det är risken att någon aktör utifrån tar över guidningen, vilket skulle kunna resultera i att området och de som bor branden in på knuten skulle missgynnas. Därför är det av stor vikt att bygga upp

någon typ av konstruktion, så att det hålls ett avstånd mellan turistnäringen och boende i brandens närområde.

Tidigare forskning visar på att när historier delas mellan guiden och besökarna gynnas även den sociala kunskapen (Mossberg 2015:105f). Just historia kan bidra till att vi upplever en gemenskap genom att vi delar våra upplevelser och erfarenheter med varandra. Historier har oftast en stark koppling till själva upplevelsen och kan bidra till att en plats får en starkare karaktär (Ibid.). Många av de intervjuer jag gjort under mina besök i området tar upp just denna aspekt. Mikael anser att egna erfarenheter från branden väcker intresse hos turisten:

Det är viktigt att lägga in egna erfarenheter, vad vi gjorde, evakueringen, 4km bort. Då får man en magi mellan guiden och besökaren och branden får en helt annan vinkel. När man berättar tänder man en gnista och de blir nyfikna och vill gå in.

För Erik är också kunskapen om platsen och dess historia viktig, vilket den lokala guiden har att erbjuda till skillnad från en aktör utifrån:

Jag skulle gärna se lokala. Vi lokala måste kunna det bättre, vi känner igen trakten bättre. Man vill höra den riktiga dialekten.

## 6.6. Skogens förändring

I naturreservatet Hälleskogsbrännan har skogen börjat om igen. Det som en gång var en stor skog av gran och tall är idag ett öppet landskap där björk och asp börjar växa till sig. Fortfarande skiljer sig åsikterna om den nya skogen. En del ser den som en ny möjlighet att studera nya och gamla arter som har hittat till området efter branden, samt att uppleva en unik miljö. Andra upplever fortfarande en saknad till den skog som en gång fanns på platsen. Anders som är uppväxt i området upplever förändringen svår och berättar att det inte alls är som förut. Han åkte mycket och fiskade som barn uppe i sjöarna i skogen. Karin och Anders upplever att de känner sig begränsade på grund av att det är förbjudet att röja de stigar som inte är tillgängliggjorda. Anders berättar:

Vi kommer inte längre ut till de sjöarna. Det finns väldigt många sjöar här uppe. Vi kommer inte dit helt enkelt om vi inte ska kliva över träd. Jag skulle gärna vilja röja upp stigarna som vi hade förr, så man kan gå till sjöarna. [...] Det är synd att man bor på ett ställe där man inte längre kan ta del av smultronställena. Det är svårt att gå, för mycket grenar på vägen.

Idag ses området på ett annat sätt, vilket Anders har svårt att förstå och hålla med om:



De som kommer till skogen forskar, letar insekter och svampar. De tycker det är otroligt vackert. Jag kan inte hålla med riktigt, jag som vet hur det såg ut innan.

Anders har spenderat stora delar av sitt liv i just den skogen, vilket skapar starka möjligheter för honom att bygga upp en stark platsidentitet. Då denna identitet stärks genom att inneha kunskap om platsens miljö och sociala förutsättningar, samt även känna en anknytning till platsen i sig (Mueller & Abrams 2007:526) kan vara det som gjort att det är svårt för Anders att se positivt på framtiden. Den kunskap han erhöll om skogen innan branden stämmer inte längre överens med dagens förutsättningar. Ett resultat av detta skulle kunna innebära att platsidentiteten inte längre är lika stark som tidigare. Då Anders inte heller upplever att han kan gå ut till de sjöar där han fiskat som barn, når han inte heller ut till den plats där han fortfarande kan känna en stark platsidentitet, dvs. till sjön:

Det som står kvar idag kommer att ramla. Det kommer istället björk och asp. Det är bara att inse att det aldrig kommer bli som det var.

För Lena och Peter har skogsbranden gett ett nytt utbud på grund av deras stora intresse för natur. Lena berättar positivt: "Ja den är en enorm tillgång. Vilket liv vi har fått. Det finns veckor när vi varit uppe 10 gånger på en vecka". Lena och Peter bestämde sig efter branden att vända blad och att se det nya som skapades:

Vi har bara bestämt oss att vi vill se det nya, tragiken den har hänt. Men den finns i medvetandet hos många. Det finns en del som inte begriper hur vi kan titta på det positiva. Den konflikten får vi leva med. [...] Men tänk att något så fruktansvärt kan bli något så fantastiskt.

Lena, Peter och Erik uppskattar den nya skogen mycket. För dem har deras intresse för natur bidragit till att de samlar ny kunskap uppe i Hälleskogsbrännan. De är intresserade av att se vilka djur och växter som finns däromkring idag. Här skulle man kunna säga att de byggt upp en ny kunskap om platsens miljö som hjälper dem att bygga upp en ny platsidentitet i brandområdet. Då ingen av dem innan skogsbranden besökte just denna plats särskilt ofta, har de knutit an till platsen och till den nya skogen starkare idag. De bär på kunskap om platsens miljö och har en sedan innan, men också genom de grupper de guidar i området byggt en ännu starkare social kunskap. Känslan för platsen har också blivit starkare, vilket tillsammans skulle kunna vara ett resultat på varför till exempel Lena har lättare att se positivt på framtiden än Anders.

## 6.7. Framtiden i brandområdet

“Nyhetens behag” kan vara en bidragande faktor till att turister konsumerar vissa platser och att det därigenom finns ett intresse av att “bocka av” särskilda platser under resans gång (Hanefors & Mossberg 2007:263). För att en turist ska vilja besöka en plats fler gånger måste platsen innebära något nytt och det gäller att ligga i framkant. Attraktioner och upplevelser blir lätt gammalmodiga. Det är vanligt att en turist säger att de inte vill besöka en plats på grund av att de redan har varit där (Ibid.).

Gemensamt för många av de informanter jag träffar är att de berättar att de tror att besöksnäringen kommer att avta när skogen börjar växa upp igen. Johan som förlorade sin skog i och med skogsbranden har svårt att tro att brandområdet kommer att locka turister när skogen börjar växa upp igen:

Intresset kommer att svalna så fort på det här. Jag förstår de som är intresserade av natur som brunnit, men gemene man om du tar om fem år, åka upp på Hälleskogsbrännan. Du ser något bränt träd som inte blåst omkull men allt annat kommer ju vara grönt.

Även Karin och Anders sitter med liknande tankar:

Sen blir det bara en ogenomtränglig djungel. Det är synd. Då kanske också turisterna försvinner. Det finns inget att se. Det blir svårt att ta sig till en sådan skog.

I forskning kring katastrofturism finns det material som visar att när det inte längre finns någon katastrof att titta på, eller när dess konsekvenser inte längre går att beskåda minskar antalet turister (Wright & Sharpley 2016:3). Men för att upprätthålla turismen gäller det därför att skapa något som fortfarande lockar besökare till platsen, trots att skogen kommer tillbaka och blir en “djungel”. Skogsbranden som härjade i området 2014 kommer inte att synas på samma sätt i framtiden.

Men återigen finns det kontraster mellan informanterna. Erik tror inte att “djungeln” kommer att hindra turister från att vilja komma och titta på området. Han tror att skogen kommer att fortsätta vara en del i turistens “pilgrimsresa”:

Det är inte samma sak, det är ny skog. De första fem åren kan man se hur skogen kommer se ut med massa björkar, aspar, sälj. Om 10 år ser du inte det, då går du i en djungel. Det tror jag blir högst fascinerande att ha en djungel i Sverige. Någon gång kommer det bli en stor lövskog med stora björkar och aspar.

Vad som däremot skulle kunna påverka den framtida besöksnäringen i Hälleskogsbrännan handlar enligt Erik om underhållet av länsstyrelsens huvudbesöksplats Grävlingsberget. Om det blir slitet tror Erik att folk kommer att tröttna. Denna del av utvecklingen kan kopplas samman med det kunskapskrav som för många av informanterna är viktigt att underhållas och uppdateras med tiden.

Det är en ständig spekulation om hur området kommer att se ut i framtiden. Det är ingen som riktigt vet. För Marie brister kunskapen om hur ett unikt område som detta ska tas till vara på. Det är för henne en pusselbit som är svår att lägga:

Det finns ingen att fråga. Det är så stort (området) i skillnad till allt vi har att tillgå, så det finns inga att fråga trots att Tyresta och Boden (andra skogsbränder) har erfarenheter vi kan dra nytta av men det här en liten annorlunda sits.

De informanter jag träffar under mina besök i området upplever olika hinder för framtiden. Johan anser att det blir svårt att upprätthålla en turism som inte drar in några pengar:

Det är svårt att få in några pengar från brandturismen, det går inte. Det är eventuellt boende, caféer, restauranger runt om. Brandturister betalar inget för att åka in på området, det är inte som en djurpark. Det är inte lätt att utveckla turismen och att få det, de betalar ju inte skatt.

En del informanter upplever att det finns ett hinder i att det saknas engagemang och samarbete mellan lokalsamhällets aktörer. Mikael upplever:

Alla lever lite på sin egen ö [...] Boende, folk som bor runtomkring, de måste inse att det drar in mer besökare och att deras mark och bostäder kommer att öka [...] Återigen det är för matt, de sitter på en guldresurs.

Även Marie saknar mer engagemang från sin omgivning. Det handlar bland annat om mer samarbete mellan kommunerna, länsstyrelsen och lokalsamhället. "Dagens problem är att alla sitter i sina stuprör och en av dem sakerna i projektarbetet är att samla stuprören och försöka skaffa en hängränna."

Idag bedrivs olika guidningar av olika lokala entreprenörer från flera håll och kanter av brandområdet. Erik ser detta som ett problem:

Idag behövs det fler och om vi ska titta på hela biten behövs det ännu mer företag för naturguidning är svårt, man kan vara bra på däggdjur men då klarar man inte skalbaggar. Vi måste bygga på alla de där nischerna för att ge möjlighet för folk att

komma och få en upplevelse [...] Nej det är för dåligt. Det behövs absolut samarbete, det skulle vara kanon. Men det är svårt när alla drar åt sitt. Jag gör likadant, jag sitter i mitt.

De personer jag möter som bedriver guidningar i brandområdet har olika intresseområden. Detta är något som Mikael har funderat över och önskar man kunde göra något åt:

Bra med olika guider, men det hade varit roligt om det fanns ett guidenätverk. Att man kan ringa varandra. Det bör faktiskt vara lite bättre.

## 7. Slutsats

Turismen i brandområdet beskrivs idag mestadels som positiv av boende i brandens närområde. Många av de informanter jag träffar upplever att det finns en gemensam uppfattning av att dagens turist är mer intresserad av att förstå helheten av området och skogsbranden, vilket har resulterat i att turisten accepteras och blir mer uppskattad. Under de första åren handlade mycket av turismen om att beskåda andras olycka. Denna typ av besöksnäring hade inte intresse av att förstå helheten av skogsbranden, utan var en konsumtion av platsen som också inkräktade på boendes integritet.

Att turismen verkar ha effekt på närområdet är det ingen tvekan om. Idag finns det en uppfattning om att allt fler turister rör sig i de omkringliggande orterna och många informanter upplever att de märkt av att nya fik och andra verksamheter har startat upp som direkta effekter av skogsbranden. En stark platsidentitet kan vara orsaken till att en individ känner ett ansvar för sin orts framtida utveckling, vilket kan grunda sig i att en del informanter på något sätt upplever att det inte är mer än rätt att skogsbranden ska betala tillbaka till bygderna runt om brandområdet. Det finns därför ett hopp om att besöksnäringen kan gynna de lokala affärerna och den lokala servicen. En annan effekt av turismen är länsstyrelsens kommersialisering av Hälleskogsbrännan. Kommersialiseringen skapar meningsskillnader om utformandet av de leder som finns i naturreservatet, samt möjligheterna att resa igenom med bil på dessa. Detta har resulterat i att en del boende i brandens närområde känner sig begränsade, då de upplever att området inte är anpassat för deras målgrupp och att det inte längre går att ta sig till platser som de tidigare nyttjat. Denna aspekt kan ses som en konsekvens av hur länsstyrelsen uppfattar dagens besöksnäring och hur de utvecklat Hälleskogsbrännan utifrån hur turisterna vill röra sig. Kommersialiseringen har också inneburit att få informanter upplever att dagens möjligheter att röra sig i brandområdet ger rätt bild av skogsbranden för de turister som besöker området.

Att ett flertal informanter upplever en stark platsidentitet skulle kunna vara en förklaring till att de upplever ett ansvar att förmedla kunskapen om branden och naturen vidare till turisten. Det finns en uppfattning av att dagens turister innehar för lite kunskap om skogen och att det i sin tur kan leda till att det inte finns något intresse av att besöka området igen och lära sig mer. Att som turist inneha kunskap om en plats kan göra vistelsen mer intressant, vilket i många fall kan vara en bidragande orsak till att en turist väljer att besöka området igen. Genom att den lokala guiden hjälper till att bygga upp en platsidentitet för de som besöker

området kan också öka förutsättningar för att besökaren blir mer intresserad av att följa skogens återväxt och därigenom göra återbesök i framtiden. Idag upplever en del att det också finns ett behov av fler lokala guider eller ett samarbete mellan de som redan finns i området, vilket innebär en uppfattning av att dagens besöksnäring behövs tas till vara på och att det finns en efterfrågan från turister att den lokala guidningen ska finnas. Det beror även på att det är svårt som guide att inneha kunskap om skogens alla olika element. Är en guide till exempel expert på insekter kan det vara svårt att samla kunskap om fågellivet.

Genom att arbeta för att stänga ute företag som bedriver katastrofturism från brandområdet, leder idag lokala entreprenörer brandområdets utveckling. Gemensamt för många informanter är att det finns en uppfattning av att besöksnäringen måste kontrolleras för att inte utomstående företag går in i brandområdet och tar "russinen ur kakan", en sådan aktör hade troligtvis inte gett något tillbaka till bygdens utveckling. Fördelar med att lokala guider och boende håller i tyglarna skulle kunna vara att de känner ett större ansvar för sin omgivning, då de allt oftare bygger upp en konstruktion av den rätta verkligheten för att skydda boende i brandområdets närhet från turisternas beskådande. Denna typ av konstruktion kan ses som ett resultat av den uppfattning som finns av dagens besöksnäring. Dock tror jag baserat på denna analys att det är av stor vikt att konstruktionen inte blir allt för personlig, då det kan resultera i att den mur som byggs upp för att skydda kan bli för hög och besökaren får inte uppleva tillräckligt vid ett besök i brandområdet. Detta skulle kunna resultera i att turisten enbart "bockar av" besöksmålet och väljer att inte besöka området i framtiden. Att guidningen bedrivs av lokala aktörer kan däremot öka förutsättningarna att turister inte bara får ta del av kunskap om platsens miljö, utan även av den sociala kunskapen genom den lokala guiden. När historier berättas ökar det möjligheten att känna starkare för en särskild plats. Genom detta skapas både en starkare anknytning till själva brandområdet, men också till den sociala omgivningen i form av bland annat normer och sociala institutioner, vilket kan ses som en fördel med att guidningen drivs av lokala krafter. Detta kan vara avgörande om en turist väljer att besöka området vid flera tillfällen.

Att inneha platsidentitet för ett område som sedan förändras totalt genom en skogsbrand kan resultera i att delar av platsidentiteten försvinner. Efter till exempel en skogsbrand behövs en ny kunskap om platsens miljö på grund av att skogens förutsättningar ser helt annorlunda ut än tidigare. En anknytning till en särskild plats kan förändras när platsen inte är densamma längre. Beroende på hur stark platsidentiteten var innan skogen brann kan påverka hur lätt det är att uppskatta det nya. Uppfattningen av den besöksnäring som äger rum idag kan därför ses som komplicerad, då många av de som besöker området upplever att det är vackert och

fascinerande, samtidigt som någon annan har svårt att förstå entusiasmen på grund av att minnen från den gamla skogen fortfarande väger större.

Det finns en uppfattning hos informanterna av att besöksnäringen kommer att avta när skogen växer upp och blir vad många kallar en "djungel". Det är vanligt att besöksnäringen minskar när det inte längre går att se katastrofen eller dess konsekvenser på platsen. Det kommer då bli av extra stor vikt för många av informanterna att förmedla kunskapen om skogen och dess återväxt vidare till dagens turister. Genom detta kan det byggas upp ett intresse av att komma tillbaka och följa skogens utveckling och återväxt. Dock innebär framtiden endast spekulationer. Ingen vet riktigt hur skogen kommer att se ut när den växer upp och om hur det påverkar framtidens besöksnäring. Allt som allt uppfattas besöksnäringen som en grundläggande byggsten i Hälleskogsbrännans framtid. Om ingen väljer att fortsätta att besöka området i framtiden är det osäkert vem som ska ta efter den kunskap som idag finns hos lokalbefolkningen. Detta skulle också kunna resultera i att länsstyrelsen inte kommer att fortsätta att rusta upp Hälleskogsbrännan i samma mån som idag, vilket är av stor vikt enligt några av informanterna.

Det är ingen tvekan om att de jag träffar under mina besök omkring brandområdet uppfattar dagens besöksnäring som en ny möjlighet att ta vara på och ge utveckling till bygderna runt om det 14 000 hektar stora brandområdet. En önskan av samtliga informanter är att turismen ska stanna kvar i området i en fortsatt framtid.

## 8. Referenslista

- Carbaugh, Donal & Cerulli, Tovar. (2012) *Cultural Discourses of Dwelling: Investigating Environmental Communication as a Place-based Practice*.  
<http://dx.doi.org/10.1080/17524032.2012.749296> (Hämtad 2018-04-20)
- Hanefors, Monica & Mossberg, Lena, (2007). *Turisten i upplevelseindustrin*. 1. uppl. Lund: Studentlitteratur
- Jordbruksverket, (2016). *Allt om landet. Allt om att bo, leva och vara på landsbygden*.  
<http://issuu.com/jordbruksverket/docs/130612105618-3938941fb6874c638bf7c6c550eec1f8/51?e=5119819/3330013> (Hämtad 2018-05-16)
- Kajiser, Lars & Öhlander, Magnus (red.) (2011). *Etnologiskt fältarbete*. 2 uppl. Lund: Studentlitteratur
- Kvale, Steinar & Brinkmann, Svend (2009). *Den kvalitativa forskningsintervjun*. 2. uppl. Lund: Studentlitteratur
- Kvale, Steinar (1997). *Den kvalitativa forskningsintervjun*. Lund: Studentlitteratur
- Länsstyrelsen, Västmanlands län, (u.å.). *Hälleskogsbrännan – naturen börjar om efter skogsbranden*.  
<https://www.lansstyrelsen.se/vastmanland/besok-och-upptack/naturreservat/halleskogsbrannan.html> (Hämtad 2018-06-01)
- Länsstyrelsen, Västmanlands län (2014). *Skogsbranden i Västmanland 2014*. En dokumentation utgiven av Länsstyrelsen i Västmanlands län.  
<https://www.fagersta.se/download/18.3398018714e49e102d11a3a8/1435926657034/L%C3%A4nsstyrelsens%20dokumentation%20av%20Skogsbranden.pdf> (Hämtad 2018-04-20)
- Länsstyrelsen, Västmanlands län, (2016). *Skogsbranden i Västmanland 2014*. Informationsblad Hälleskogsbrännan.  
[http://www.lansstyrelsen.se/Vastmanland/SiteCollectionDocuments/Sv/manniska-och-samhalle/krisberedskap/Skogsbranden/Informationsblad\\_skogsbranden\\_ny.pdf](http://www.lansstyrelsen.se/Vastmanland/SiteCollectionDocuments/Sv/manniska-och-samhalle/krisberedskap/Skogsbranden/Informationsblad_skogsbranden_ny.pdf) (Hämtad 2018-05-29)
- Länsstyrelsen, Västmanlands län, (2018). *Hälleskogsbrännan*. Faktablad Hälleskogsbrännan  
<https://www.lansstyrelsen.se/download/18.6ae610001636c9c68e5dfef/1527169774795/H%C3%A4lleskogsbr%C3%A4nnan-faktablad-2018-v1.pdf> (Hämtad 2018-05-29)
- Mossberg, Lena (2015). *Att skapa upplevelser: från OK till WOW!*. 2. rev. uppl. Lund: Studentlitteratur
- MSB, (u.å.). *Bränder i skog och mark*. Myndigheten för samhällsskydd och beredskap.  
<https://ida.msb.se/ida2#page=a0128> (Hämtad 2018-04-25)



- Mueller Worster, Anneliese & Abrams, Eleanor. (2007) *Sense of place among New England commercial fishermen and organic farmers: implications for socially constructed environmental education*.  
<http://dx.doi.org/10.1080/13504620500169676> (Hämtad 2018-04-22)
- SMHI (2018) *Brandrisker idag och imorgon*. Sveriges meteorologiska och hydrologiska institut. <https://www.smhi.se/kunskapsbanken/brandrisker-idag-och-imorgon-1.87501> (Hämtad 2018-05-08)
- SOU 2007:60. *Sweden facing climate change*. Final report from the Swedish Commission on Climate and Vulnerability.  
<https://www.government.se/49b75f/contentassets/5f22ceb87f0d433898c918c2260e51aa/sweden-facing-climate-change-sou-200760> (Hämtad 2018-05-16)
- Tillväxtverket (2017) *Fakta om svensk turism*  
[https://tillvaxtverket.se/download/18.1163f22716055aadd98534d0/1513780510226/rapport\\_0225\\_webb\\_k4.pdf](https://tillvaxtverket.se/download/18.1163f22716055aadd98534d0/1513780510226/rapport_0225_webb_k4.pdf) (Hämtad 2018-05-30)
- Tillväxtverket (2016) *Turismens begreppsnyckel*.  
<https://tillvaxtverket.se/download/18.a48a52e155169e594d38dd/1465393421794/Turismens%20begreppsnyckel,%202016.pdf>. (Hämtad 2018-04-24)
- Teorell, Jan & Svensson, Torsten (2007). *Att fråga och att svara: samhällsvetenskaplig metod*. 1. uppl. Stockholm: Liber
- Urry, John, *The tourist gaze*, 2. ed., SAGE, London, 2002
- Wright, Daniel & Sharpley, Richard (2016) *Local community perceptions of disaster tourism: the case of L'Aquila, Italy*. Current Issues in Tourism.  
<https://doi.org/10.1080/13683500.2016.1157141> (Hämtad 2016-04-10)

# Bilaga 1. – Intervjuformulär

Intervjuformuläret användes under samtliga intervjuer.

Berätta om dig själv:

- Hur kommer det sig att du bor här?
- Vad arbetar du med?
- Är du aktiv i någon förening?

Hur använder du skogen innan/efter branden?

- Hur är din relation till brandområdet?
- Har det förändrats före och efter branden?

Upplever du att det är mer folk än vanligt i området efter branden?

- Vad är dina erfarenheter av de som kommer hit för att titta på brandområdet?
- Vilken slags turism märker du av i området?
- Hur upplever du besökare/guidningar i området?

Upplever du att turismen förändrats från direkt efter branden till idag?

- Märks de satsningar som länsstyrelsen gjort i området av?
- Hur upplever du de satsningar som gjorts?
- Vad tycker du om bildandet av naturreservatet?
- Upplever du att satsningarna är till även för lokalbefolkningen?

Vad är viktigt för dig att besökare och guider tänker på när de vistas i brandområdet?

Hur ser din relation ut till dagens turism i området?

- Hur ser ditt engagemang ut inom besöksnäringen i området?
- Hur är dina upplevelser när det kommer till att ha möjlighet att påverka vad som sker i området?
- Vad tror du att besökaren får för bild av brandområdet när han/hon vistas där?

Hur ser du på framtiden i brandområdet?

- Är turismen viktig för området?
- Vad tror du är viktigt att tänka i utvecklingen av brandområdet? Finns det hinder/ fördelar med att skogen börjar växa upp igen?
- Om du fick bestämma hur besöksnäringen skulle anpassas med hänsyn till boende i området, hur skulle området se ut då?

Hur kan turismen gynna dig?