



# Planteringarna på Göteborgs Jubileumsutställning 1923

En undersökning av växtmaterialet

---

Malin Blom

Examensarbete/Självständigt arbete • 15 hp

Sveriges lantbruksuniversitet, SLU

Fakulteten för landskapsarkitektur, trädgårds- och växtproduktionsvetenskap

Trädgårdsingenjör: design

Alnarp 2023



# Planteringarna på Göteborgs Jubileumsutställning 1923

## En undersökning av växtmaterialet

*The plantings at the Gothenburg Jubilee Exhibition 1923*  
*A study of the vegetation*

Malin Blom

**Handledare:** Linnea Oskarsson, Sveriges lantbruksuniversitet,  
Institutionen för landskapsarkitektur, planering & förvaltning

**Examinator:** Anna Jakobsson, Sveriges lantbruksuniversitet, Institutionen för  
landskapsarkitektur, planering & förvaltning

**Omfattning:** 15 hp

**Nivå och fördjupning:** Grundnivå, G2E

**Kurstitel:** Självständigt arbete i Landskapsarkitektur

**Kurskod:** EX0847

**Program/utbildning:** Trädgårdsingenjör: design

**Kursansvarig inst.:** Landskapsarkitektur, planering & förvaltning

**Utgivningsort:** Alnarp

**Utgivningsår:** 2023

**Omslagsbild:** Fotografi av H. Almén 1923, som visar *Strandparti vid Näckrosdammen*. (Från: Vänersborgs museum, tillgänglig via: <https://digitalmuseum.org/011015356655/utställningen-1923-strandparti-vid-nackrosdammen> [2023-05-22])

**Upphovsrätt:** Alla bilder används med tillstånd.

**Nyckelord:** Göteborgs Jubileumsutställning 1923, Trädgårdshistoria, Trädgårdsväxternas historia, Historiskt växtmaterial, Introduktionsvägar, 1920-tal, Götaplatsen, Näckrosdammen.

**Sveriges lantbruksuniversitet**

Fakulteten för landskapsarkitektur, trädgårds- och växtproduktionsvetenskap  
Institutionen för landskapsarkitektur, planering & förvaltning

## Sammanfattning

I denna uppsats görs ett nedslag i Sveriges trädgårdshistoria för att undersöka växtanvändning och växtintroduktioner. Hundra år är inte länge sedan i det stora perspektivet, trots detta finns det flera frågetecken kring vilka växter som användes och introducerades i början av 1900-talet. För att undersöka detta har planteringarna på Jubileumsutställningen i Göteborg 1923 studerats och kartlagts.

Jubileumsutställningen genomfördes i Göteborg 1923 med anledning av stadens 300-årsjubileum. Förutom att fira jubileet var utställningen ett tillfälle att marknadsföra sig som stad och skapa arbetstillfällen. Med anledning av detta byggdes ett helt nytt utställningsområde upp i anslutning till Götaplatsen i centrala Göteborg. Redan från ett tidigt planeringsstadium diskuterades området grönska och senare kom växterna att spela en betydande roll för utställningens utformning. Dessa aspekter, samt att det i år är hundra år sedan utställningen ägde rum, gör att Jubileumsutställningen är intressant att studera i syfte att undersöka växtmaterial och växtintroduktioner under det tidiga 1900-talet. Under arbetets gång blev det tydligt att växterna kom från flera håll och i en mängd olika arter och sorter. Majoriteten av växterna köptes in från lokala plantskolor men växter samlades även in från naturen och skänktes från utlandet. Dessutom värnade man om platsens befintliga växtlighet.

## Abstract

This essay delves into Sweden's gardening history to examine its plant usage and plant introductions during the early 20th century. Despite the relatively short time span of a hundred years, there remain uncertainties regarding the specific plants used and introduced during this period. To investigate this, the plantations at the Gothenburg Jubilee Exhibition in 1923 have been studied and documented.

The Jubilee Exhibition was held in 1923 in Gothenburg to celebrate the 300th anniversary. Apart from celebrating the jubilee, the exhibition sought to promote the city and create employment opportunities. For this reason, an entirely new exhibition area was built adjacent to Götaplatsen in central Gothenburg. The issue of greenery was discussed from the early planning stages, and later on, plants played a significant role in shaping the exhibition. The aforementioned factors and the fact that this year marks the 100th anniversary of the exhibition adds to why it is intriguing to examine the plant materials and the plant introductions used in the exhibition. During the research process, it became evident that the plants originated from various places and a wide range of species. Whilst the majority of plants were purchased from local nurseries, some were also collected in nature and donated from countries abroad. Additionally, efforts were made to preserve the already existing vegetation on site.

# Tack!

Ett stort tack till Linnea Oskarsson för handledningen med många givande samtal. Jag vill också tacka personalen på Regionarkivet i Göteborg, på Göteborgs Stads- miljöförvaltning och Arie Dwarswaard på KAVB i Nederländerna för trevligt bemötande och hjälp med att få fram material. Dessutom vill jag rikta ett tack till Marie Hermanson och Anders Ryberg som kom med förslag på intressant käll- material i början av mitt arbete. Till sist vill jag tacka min mamma Ulrika Blom och min sambo Rickard Segerstedt för korrekturläsningen under hela skrivprocessen.

# Innehållsförteckning

|  |           |
|--|-----------|
| <b>Tack!</b> .....   | <b>4</b>  |
| <b>1. Inledning</b> .....  | <b>6</b>  |
| 1.1 Bakgrund.....  | 6         |
| 1.2 Syfte & Mål.....   | 7         |
| 1.3 Frågeställningar .....   | 7         |
| 1.4 Avgränsning .....  | 7         |
| 1.5 Material & Metod .....   | 7         |
| <b>2. Resultat</b> .....   | <b>10</b> |
| 2.1 Jubileumsutställningen.....                                    | 10        |
| 2.1.1 Beskrivning av utställningen .....                           | 10        |
| 2.1.2 En utställning tar form.....                                 | 11        |
| 2.1.3 Invigningen.....   | 12        |
| 2.1.4 Utställningens delar .....                                   | 12        |
| 2.1.5 Följder av utställningen.....                                | 14        |
| 2.2 1923: Ett trädgårdsår för Göteborg .....                       | 14        |
| 2.3 Planteringarna.....  | 16        |
| 2.3.1 Växternas betydelse för arkitekturen .....                   | 16        |
| 2.3.2 Personerna bakom planteringarna .....                        | 17        |
| 2.3.3 Kartläggning av planteringarna.....                          | 18        |
| <i>Planteringarna vid Götaplatsen.....</i>                         | <i>18</i> |
| <i>Planteringarna vid kommunala avdelningen.....</i>               | <i>20</i> |
| <i>Växter vid Gamla Kyrkogården .....</i>                          | <i>22</i> |
| <i>Planteringarna vid Långa Gården.....</i>                        | <i>24</i> |
| <i>Planteringarna framför Minneshallen .....</i>                   | <i>26</i> |
| <i>Växterna i dammen .....</i>                                     | <i>28</i> |
| <i>Växterna i Klippträdgården.....</i>                             | <i>30</i> |
| <i>Växterna i strandkant och sluttning mot dammen.....</i>         | <i>32</i> |
| <i>Planteringarna framför Konstindustri- och Idrotshallen.....</i> | <i>34</i> |
| <i>Planteringen vid Restaurantgården.....</i>                      | <i>36</i> |
| <i>Planteringen vid Sjöfartsgården .....</i>                       | <i>38</i> |
| <i>Planteringen vid verkstadens gård .....</i>                     | <i>40</i> |
| <i>Planteringarna vid Trädgården och Lilla Gården.....</i>         | <i>42</i> |
| <i>Planteringarna vid Exportutställningen.....</i>                 | <i>44</i> |
| 2.4 Varifrån kom växtmaterialet till Jubileumsutställningen? ..... | 46        |
| 2.5 Samtidens respons .....  | 49        |
| 2.6 Planteringarna avvecklas.....                                  | 51        |
| 2.7 Platsen idag .....   | 51        |
| <b>3. Diskussion</b> .....   | <b>53</b> |
| 3.1 Slutsats .....   | 57        |
| <b>Referenser</b> .....  | <b>58</b> |
| <b>Bilaga 1</b> .....  | <b>62</b> |

# 1. Inledning

## 1.1 Bakgrund

För hundra år sedan, 1923, anordnades Jubileumsutställningen i Göteborg för att uppmärksamma att staden firade 300 år. Göteborg hade tidigare haft ett rykte om sig att vara grått och tråkigt. För att suddas ut denna bild blev 1923 året då staden skulle marknadsföra sig på nytt genom utställningen, både nationellt och internationellt. I anslutning till Götaplatsen i centrala Göteborg byggdes ett utställningsområde upp med en mängd byggnader. På området rymdes ny teknik, konst och historia men också flertalet planteringar. Planteringarna var förlagda vid Götaplatsen, Kommunala avdelningen, Gamla kyrkogården, Långa Gården, Minneshallen, Klippträdgården, strandkanten, slutningen mot dammen, Konstindustrihallen, Idrottshallen, Restaurantgården, Sjöfartsgården, Verkstadens gård, Trädgården, Lilla Gården och Exportutställningen. Rabatterna var fyllda med tulpaner, sommarblommor, perenner, formklippt buxbom och näckrosor som täckte vattenspegeln i den nygjorda dammen.

Utställningen speglade sin samtid och ger en intressant inblick i 1920-talets växtmaterial. 1923 var en tid då man ville blicka framåt och visa upp moderniteter samtidigt som ekonomin fortfarande var knaper efter andra världskriget. Detta präglade även utställningen och de planteringarna som anlades på utställningsområdet.

Trots att det tidiga 1900-talet bara ligger hundra år tillbaka i tiden har det publicerats få studier om växtmaterial och växtintroduktioner under perioden. Bristen på undersökningar i kombination med mitt eget intresse för ämnet har lett till denna uppsats. Ett nedslag i Jubileumsutställningen 1923 ger inte hela bilden kring växtmaterial och växtintroduktioner som gjordes i början av 1900-talet, men det adderar till den kunskap som finns idag.

## 1.2 Syfte & Mål

Syftet med denna uppsats är att få mer kunskap om växtmaterial i Sverige under 1920-talet. Det är också att minska den kunskapslucka som finns kring växtintroduktioner från denna tid. Målet är att upprätta växtlistor till respektive plantering på Jubileumsutställningen, för att på så sätt kartlägga vilka växter som användes och spåra växtmaterialets väg till utställningen.

## 1.3 Frågeställningar

- Vilka växter (arter och sorter) användes i planteringarna på Jubileumsutställningen?
- Varifrån kom växtmaterialet som användes i planteringarna?
- Finns något växtmaterial kvar på platsen 2023?

## 1.4 Avgränsning

Genom mejlkontakt med ArkDes och Regionarkivet i Göteborg har det konstaterats att arkivhandlingar från Jubileumsutställningen sträcker sig mellan åren 1916 och 1925. Av den anledningen är studien begränsad till material som avser denna period. Tidsspannet täcker information från förberedelserna till och med avvecklingen av utställningen.

Varken arkitekturen hos de byggnader som uppfördes eller det stilideal som dominerade de gröna miljöerna har undersökts, eftersom fokus legat på växtmaterialet. En avgränsning har även gjorts i val av växtmaterial att studera. Arbetet är begränsat till de perenner, annueller och lökväxter som användes i planteringarna. Lignoser kommer inte studeras men buskar har tagits med i växtförteckningarna när de varit en del av de undersökta planteringarna.

Ett av de arrangemang som anordnades under jubileumsutställningen var den 5:e Nordiska Trädgårdsutställningen, som hölls i Mässhallen på utställningsområdet. Växtmaterialet från den utställningen har inte varit en del av arbetet.

## 1.5 Material & Metod

### *Arkivstudie*

Arkivstudien har genomförts i syfte att finna planteringsplaner, kartor, bilder, räkenskaper och reaktioner i tidningar inför, under och efter utställningen. Detta har

gjorts via sökningar i digitaliserat material på Digitalt museum och GUPEA (Göteborgs universitet) samt genom besök i fysiska arkiv. Ett urval av de sökord som använts är Jubileumsutställningen i Göteborg 1923, Götaplatsen och Näckrosdammen. I Digitalt museum resulterade sökningarna i flertalet bilder som har gett förståelse för planteringarnas storlek och placering. Bilderna som har använts från Digitalt museum kommer ursprungligen från ArkDes och Tekniska museet. Sökningar i GUPEA har resulterat i digitaliserade texter och priskuranter från Trädgårdsföreningen i Göteborg. Priskuranterna jämfördes med Jubileumsutställningens växtmaterial för att undersöka vilka växter som kan ha köpts in från Trädgårdsföreningen.

Ett flertal besök har gjorts på Regionarkivet i Västra Götaland (som förvaltas av Göteborgs Stad) och stora delar av det samlade materialet från Jubileumsutställningen i arkivnummer 1008:1 har gått igenom. I serienummer L:18 återfinns planteringsplaner gjorda av utställningens trädgårdsarkitekt Erik Bülow-Hübe till utställningen och dessa har haft en signifikant roll i arbetet. Likaså har arkivets klippböcker med inklistrade tidningsurklipp bidragit med mycket information. Bokföring, kassaböcker, personregister och brevkorrespondens är andra arkivhandlingar som gått igenom i förhoppning om att hitta information om inköp av växter och personerna bakom planteringarna. I detta material har dock inga uppgifter av betydelse för studien hittats.

Utöver ovannämnda arkivstudier har kontakt tagits med Koninklijke Algemeene Vereeniging voor Bloembollencultuur (KAVB), en medlemsorganisation för lök-odlare och distributörer i Nederländerna. En arkivarie på organisationen har mejlat tidningsurklipp gällande tulpanerna på jubileumsutställningen. Detta har möjliggjort att material som annars inte finns tillgängligt i Sverige har kunnat vägas in i resultatet.

### *Litteraturstudie*

Litteraturstudien genomfördes i syfte att finna artiklar och böcker om jubileumsutställningen. Sökningarna har gjorts med ett källkritiskt förhållningssätt för att endast tillämpa trovärdig och väsentlig information och därför har sökningarna utgått från Libris. Tips från kunniga inom området har också varit betydelsefullt för att nå relevanta skrifter om ämnet.

### *Kartläggning av planteringsplaner*

För att sammanställa en del av den information som arkiv- och litteraturstudien resulterade i genomfördes en kartläggning av planteringarna. Detta innebar att planteringsplanerna från arkivstudien kopplades till rätt del av utställningsområdet och de växter som planterades i respektive plantering listades. Växtlistorna gjordes efter



de planteringsplaner som Erik Bülow-Hübe tog fram inför utställningen. Planteringarna återfinns idag i Göteborgs Regionarkiv, 1008:1-L:18. Bülow-Hübe (1923) skrev även en artikel om planteringarna och dess växter i tidskriften Lustgården 1923. Information från denna användes också vid kartläggningen av planteringarna.

På planteringsplanerna användes omväxlande svenska och vetenskapliga namn. För att tydligt kartlägga vilka växter som användes har listor över växterna gjorts med det namn som Bülow-Hübe skrev samt kompletterats med det aktuella nutida vetenskapliga och svenska namnet. De växtnamn som Bülow-Hübe använde har skrivits av utan att det har gjorts ändringar efter dagens praxis. Flertalet vetenskapliga namn har ändrats sedan planeringsplanerna gjordes för hundra år sedan och av den anledningen har SKUD använts till växtlistorna för att koppla samman de äldre namnen med de som är korrekta idag. SKUD är en svensk kulturväxtdatabas som används som ett referensverktyg för kulturväxters vetenskapliga, hortikulturella och inhemska namn (SLU 2023). När sortnamnet inte har hittats i SKUD har växtnamnet dokumenterats i den utsträckning det är möjligt. I de fall SKUD uppgav ett introduceringsår för växten i fråga har även denna information tagits med. Detta har skrivits bakom växtnamnet i parentes.

#### *Platsbesök*

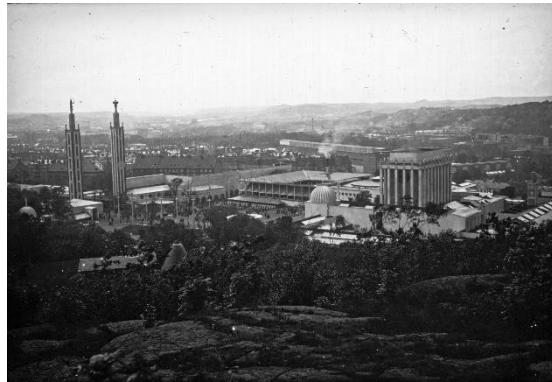
Avslutningsvis har ett platsbesök gjorts för att fastställa om växtmaterial som planterades i samband med jubileumsutställningen fanns kvar än idag, 2023. Under platsbesöket observerades endast de växtgrupper som tagits upp under resultatet. Besöket dokumenterades genom bilder. Som komplement till platsbesöket har kontakt tagits med Göteborg Stadsmiljöförvaltning som svarat på frågor om ingrepp som gjorts på platsen.

## 2. Resultat

### 2.1 Jubileumsutställningen

#### 2.1.1 Beskrivning av utställningen

Med anledning av Göteborgs 300 årsjubileum genomfördes en jubileumsutställning 1923. Utöver syftet att fira jubileet var det en chans för Göteborg att marknadsföra sig både nationellt och globalt, av den anledningen satsade man stort. Flertalet hus byggdes upp för att rymma en mängd utställningar samt caféer och restauranger (se figur 1). På en plats där det tidigare legat potatisåkrar och lantbruk skapades ett område fyllt av kultur och fest (Houltz 2003).



Figur 1: Vy över utställningen (Tekniska museet 1923).

300-årsjubileumet inföll 1921 men utställningen genomfördes 1923, detta med anledning av finansiella svårigheter. Budgeten räckte inte till för att bygga upp det storslagna man hade i åtanke till 1921. Den största anledningen till de ekonomiska svårigheterna var spår från första världskriget. I svallvågorna från kriget drabbades Sverige 1920 av en svår kris där arbetslösheten steg till nära 30%. Efter mycket dividerande i utställningsstyrelsen togs därför beslutet att skjuta fram firandet två år, vilket medförde ytterligare kostnader men man såg fördelar i att vinna mer tid till att finna nya finansiella möjligheter (Houltz 2003). Den ekonomiska frågan diskuterades flitigt i tidningarna. Dagens Nyheter (1921) skrev första december 1921, "Göteborg fruktar att utställningen blir allt för dyr [...] högfärdsutställningen kostar mer än den smakar". Samma dag diskuterades frågan i den konkurrerande Göteborgs-Tidningen (1921) där man tog upp den svaga ekonomin men ansåg att det trots detta var "en god affär för staden", med anledning av publiciteten och de arbetstillfällen som gavs. Ej att glömma är den framtidstro som fanns parallellt med de ekonomiska svårigheterna under 20-talet, vilket jubileumsutställningen är en

typexempel på. Båda faktorerna, det vill säga att det fanns en positiv syn på framtiden samtidigt som man befann sig i en ekonomisk kris, påverkade Jubileumsutställningen (Houltz 2003).

### 2.1.2 En utställning tar form

Exakt när tankarna på att genomföra en utställning väcktes är svårt att svara konkret på. Mellan åren 1909 och 1911 började en grupp inflytelserika män arbeta för att genomföra en industriutställning men inte med anledning av stadens jubileum 1921. Skissförslag togs fram av de unga och lovande arkitekterna Sigfrid Ericson och Arvid Bjerke. Utställningen var då tänkt att ske i närheten av Berzeliigatan, i numera centrala Göteborg, men förslaget om industriutställningen genomfördes aldrig. Frågan om en utställning i Göteborg togs upp igen med anledning av Baltiska utställningen som gick av stapeln sommaren 1914 i Malmö. I samband med Baltiska utställningen var tidningen Göteborgs Morgonpost en av publikationerna som yttrade en önskan om att genomföra en egen utställning igen, lämpligen i samband med stadens 300-årsjubileum. En utställning hade genomförts i Göteborg två decennier tidigare och det var många som såg tillbaka på sommaren 1891 med stor glädje och det fanns en allmän önskan om en liknade tillställning igen. År 1915 föreslog grosshandlare Axel Carlander i en motion i stadsfullmäktige att Göteborgs 300-årsfirande 1921 skulle ske i form av en utställning. I förslaget ingick även att man skulle sammanställa ett göteborgshistoriskt bokverk samt genomföra undersökningar av stadens föregångare Gamla och Nya Lödöse. Detta blev startskottet för planeringsarbetet med Göteborgs Jubileumsutställning (Houltz 2003).

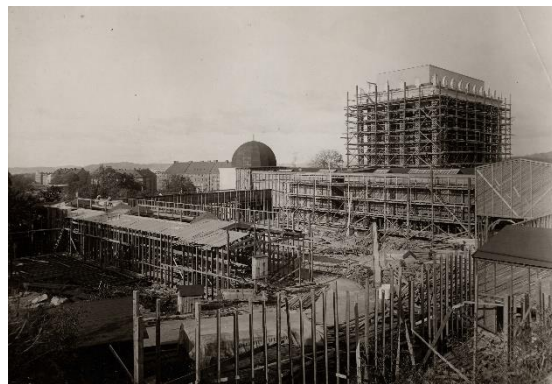
Flertalet platsförslag för utställningen slogs ned med anledning av brist på kommunikationsmöjligheter. Under ett tidigt stadie diskuterades det att förlägga utställningsområdet nära havet med anledning av att Göteborg identifierade sig som en hamnstad. Ett annat förslag var att utställningen skulle ske i de två större byggnaderna Exercishuset och Konserthuset på Heden. Slutligen var det arkitekten Ernst Torulf som kom med idén att det nu skulle vara ett lämpligt tillfälle att lösa frågan om Kungssportsavenyns avslut och därför förlägga utställningen på Landeriet Lyckan och Johannesbergsområdet. På så sätt skulle förbindelserna bli enkla att ordna och entrén skulle synas från stadens huvudgata. Redan här diskuterade man olika fördelar med områdets befintliga växtlighet och man ansåg att det trädbevuxna och kuperade området ”erbjöd rika möjligheter till vackra arrangemang”. Beslutet togs att förlägga utställningen efter Torulfs förslag och därmed uppföra flertalet byggnader runt Götaplatsen, som också kom att ingå i utställningsområdet. Det blev arkitektparet Sigfrid Ericson och Arvid Bjerke som fick i uppdrag att ta fram ritningar till utställningens byggnader. Samma arkitekter som 1911 tagit fram ritningar till den planerade industriutställningen i samma område som aldrig genomfördes. År 1916 utarbetades de första idéförslagen för området men det dröjde

ända tills den 20 maj 1920 som de färdiga huvudritningarna godkändes. Vissa förändringar skedde under byggnadstidens gång, ritningarna som godkändes 1920 påvisar att delar som ”långa gården”, ”kupolen” och partier av minneshallen skiljer sig från slutresultatet. Arkitekterna beskrivet själva att anledningen till detta var att vissa delar av byggnaderna fick växa fram organiskt under tidens gång (Ericson & Bjerke 1930).

År 1922, ett år innan portarna till den efterlängtade jubileumsutställningen slogs upp, hade anläggningsarbetet av utställningsområdet kommit långt men mycket återstod ännu (se figur 2). I tidningarna skrevs det att även invånarna i Göteborg borde förbereda sig inför festligheterna.

"Ingen balkongägare utmed stråkvägarna och förresten över hela staden bör heller försumma att i god tid skaffa sig balkonglådor och avtala med någon blomstermästare om leverans av lämpliga växter. Inom Trädgårdsmästarkretsar väntar man stark efterfrågan på balkongväxter till nästa år. De flesta rustar sig också för att ha tillräckligt lager"

(X:et. 1922).



Figur 2: Byggandet av Göteborgsutställningen (Tekniska museet 1922).

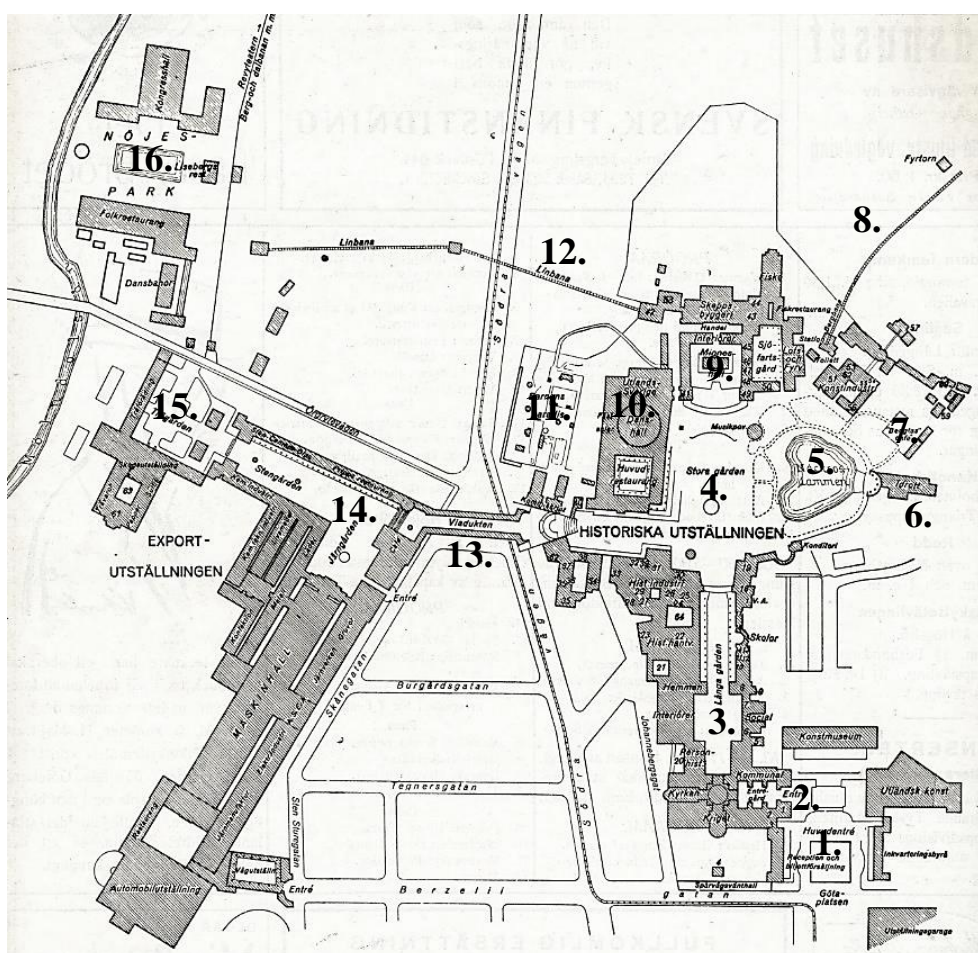
### 2.1.3 Invigningen

Invigningsdagen, tisdagen den 8 maj 1923, startade med att kyrkklockorna slog över Göteborg klockan sju på morgonen. Inte bara utställningsområdet utan hela staden var i feststämning och stadens gator var prydda med vimplar och flaggor i gult och blått. Dagen bestod av flertalet festligheter som främst kretsade runt kungligheternas besök, Kung Gustav V tillsammans med kronprins Gustav Adolf, prins Eugen och prinsessorna Ingeborg, Märta och Astrid som åkt från Stockholm motogs med fanfarer från rådhusets balkong. Uppslutningen av folk var stor och dagen blev mycket lyckad (Houltz 2003).

### 2.1.4 Utställningens delar

Utställningen innefattade ett tiotal nya byggnader som rymde en stor mängd avdelningar med diverse inriktningar. Ett urval av de historieinriktade utställningarna var Personhistoriska porträttutställningen, avdelningen för kyrklig konst, Industrihistoriska delen och den större avdelning där den västsvenska allmogekulturen och lantbrukets olika hjälpmedel belystes. Ej att glömma presenterades även resultatet av utgrävningarna som gjordes av äldre boplatser vid Gamla och Nya Lödöse samt en del av Hisingen, vilket genomfördes med anledning av Jubileumsutställningen. För

att nämna några av den tidens mer samtida avdelningarna genomfördes skogs-, automobil- och exportutställningen. Utöver minneshallen och utställningslokalerna byggdes även "Barnens Paradis" upp, som var till för att roa de allra minsta. Mot en inträdessumma var barn och vuxna välkomna att besöka "pepparkakshuset", "Äppleboda Vårdshus" och "Kinesiska Muren". Här liksom på övriga området fanns kaféer och restauranger uppbyggt (Göteborgs litografiska aktiebolag 1923).



Karta över utställningsområdet (Dagens Program 1923).  
Siffrorna och norrpil är utsatta i efterhand.

- |                           |                     |                         |
|---------------------------|---------------------|-------------------------|
| 1. Huvudentré/Götaplatsen | 6. Idrottshallen    | 11. Barnens Paradis     |
| 2. Entrégård              | 7. Bengtas café     | 12. Linbanan            |
| 3. Långa gården           | 8. Bergbanan        | 13. Viadukten           |
| 4. Stora gården           | 9. Minneshallen     | 14. Exportutställningen |
| 5. Dammen                 | 10. Huvudrestaurang | 15. Trädgården          |
|                           |                     | 16. Liseberg            |

### 2.1.5 Följder av utställningen

Den 15 oktober 1923 stängdes portarna till jubileumsutställningen, detta efter 5 månader av genomförande och 8 år av förberedelser. Det primär finansiella resultatet presenterades i september 1924 och det stod då klart att utställningen gått med ett underskott på fem miljoner kronor. Detta trots 4,2 miljoner besökare som betalat inträde samt inkomster från platshyror, abonnemang och rättigheter. I slutändan överstegs de planerade utgifterna med nära 50%. Den budget som togs fram inför anläggandet av utställningen var snarare en glorifiering för att få stöd att genomföra utställningen än en realistisk plan. Ingen i styrelsen fick personligen ta på sig ansvaret för det ekonomiska haveriet, mer än kritik i tidningarna, det var istället skattebetalarna som fick betala av skulden (Houltz 2003).

I sin avhandling *Teknikens Tempel* tar Anders Houltz (2003), docent i teknik- och vetenskapshistoria, inte bara upp den ekonomiska förlust utställningen medförde utan betonar även de positiva effekterna. Exempel på detta är alla de arbetstillfällen och indirekta inkomster som skapades för staden. Houltz skrev att Handelstidningen publicerade siffror efter utställningens slut att mellan fyra och fem tusen fått arbete i och med utställningen under en kortare eller längre tid. Inför utställningen hade man även undersökt och dokumenterat delar av Göteborgs historia som tidigare var ett frågetecken men nu fanns bevarat. Ytterligare en aspekt var att man lyckats få publicitet i tidningar utanför Sveriges gränser. Som längst bort uppmärksammades utställningen i Rio de Janeiro. Det är svårt att veta exakt hur stor uppmärksamhet utställningen fick i andra länder men 41 000 personer av de 4,2 miljoner besökarna var från utlandet, främst från grannländerna.

## 2.2 1923: Ett trädgårdsår för Göteborg

”Då i år ett gott stycke mer av mänskligheten, än vad som rymmes inom Sveriges gränser, har haft sina ögon riktade på Göteborg och dess jubileumsutställning, hava också trädgårdsmännen passat tillfället att enas med sina kolleger från grannländerna om att samlas omkring en större och mångomfattande trädgårdsutställning och i Göteborg sammanträda för av handlandet av gemensamma intressen.”

(Holzhausen 1923a)

År 1923 hade alla trädgårdsamatörer och yrkesverksamma sin uppmärksamhet riktad mot Göteborg. Samma år som Jubileumsutställningen gick av stapeln invigdes Göteborgs Botaniska trädgård och Lisebergs nöjesfält, samt att 5te Nordiska Trädgårdsutställningen arrangerades på utställningsområdet. Dessa aspekter gjorde att det inte bara var utställningens planteringar som lockade trädgårdskunniga utan hela staden levde och andades trädgårdskonst och växter (Holzhausen 1923a).

Göteborgs botaniska invigdes halvfärdigt 8 juli 1923 och innefattade bland annat en klippträdgård, en damm, perennrabatter och en plantskola med växthus. Eftersom Göteborgs botaniska inte skulle vara direkt kopplat till ett vetenskapligt

institut skiljde det sig från tidigare botaniska trädgårdar. Istället riktade man sig till allmänheten, vilket togs hänsyn till i utformningen (Skottsberg 1923). Föreningen för Dendrologi och Parkvård var några av alla de som lockades till den nyöppnade Botaniska trädgården och besökte Göteborg under jubileumssommaren 1923. Det var framförallt 5te Nordiska Trädgårdsutställningen, Botaniska och Trädgårdsföreningen i Göteborg som stod på schemat för exkursionen. De fick även en föreläsning om planteringarna på utställningsområdet av den ansvariga stadsingenjören Erik Bülow-Hübe. Det är dock anmärkningsvärt att föreläsningen genomfördes på Trädgårdsföreningen men hjälp av skioptikonbilder och inte på plats vid planteringarna (Sylvén 1923). Varken i utställningens egen tidning "Dagens Program" eller övriga tidningar har det hittats några uppgifter om att rundturer angående planteringarna genomfördes på utställningsområdet.

Även Liseberg som invigdes 1923 hade inslag av planteringar och parkmiljöer. För en avgift på 50 öre per vuxen och 25 öre för barn under 12 år fanns möjlighet att färdas med linbana mellan utställningsområdet och Liseberg. Gamla Lisebergsparken gjordes om till nöjesfält och blev en förlängning av Jubileumsutställningen där en mängd nöjesattraktioner byggdes upp. På området fanns även restauranger, en friluftsteater, dansbana, musikpaviljong och flertalet planteringar (Göteborgs litografiska aktiebolag 1923). Kopplingen mellan Liseberg och utställningen återkommer flertalet gånger i arkiv- och tidningsmaterial. Exempel på detta är några plommonträd som flyttades från Liseberg till Minneshallen, i centrum av utställningen (Bülow-Hübe 1923). Dessutom fick den ansvariga för utställningens planteringar, Erik Bülow-Hübe, också möjlighet att bekanta sig med Liseberg. Under samma tid som han designade utställningsområdets planteringar gjorde han en planteringsplan till en större rabatt på Liseberg (Bülow-Hübe 1921a)

Den 5:te Nordiska Trädgårdsutställningen arrangerades under Jubileumsutställningen på utställningens område. Utställningen innebar att en stor mängd av växter ställdes ut och bedömdes. Det var allt från köksväxter till plantskoleprodukter och mest omtalat blev ett vikingaskepp gjort av vitkålshuvuden (Göteborgs litografiska aktiebolag 1923). Redan under den 4:de Nordiska Trädgårdsutställningen i Köpenhamn 1912 bestämdes att Göteborg var näst på tur att arrangera utställningen. Tanken var då att genomföra utställningen år 1917, men på grund av kriget och den dåliga ekonomin som medföljde valde man att skjuta på evenemanget och genomförde det i samband med jubileumsutställningen. (Skaraborgs Tidning 1921).

## 2.3 Planteringarna

### 2.3.1 Växternas betydelse för arkitekturen

”Flera omständigheter bidrog till, att trädgårdskonsten på denna utställning kom att erhålla en mer än vanligt vidsträckt användning. Därtill inbjöd i själva verket redan beskaffenheten av utställningsområdet, som till stora delar var trädbeväxt.”

(Ericson & Bjerke 1930)

I sin bok inledde arkitekterna Sigfrid Ericson och Arvid Bjerke (1930) avsnittet ”Trädgårdsarbeten” med att berätta om att trädgårdskonsten användes i en större utsträckning på Jubileumsutställningen än vad det gjort på tidigare utställningar. De fortsätter texten med att berätta hur alla de träd som fanns på platsen var betydelsefulla för att skapa en naturlig känsla bland de nybyggda husen. Vid området som tidigare tillhört Landeriet Lyckan och sedan blev ”långa gården” bevarades till exempel träd medan övrig vegetation togs bort. Desto mer växtlighet bevarades av den tidigare trädgården på Johanneberg som sedan gjordes om till bland annat ”Barnens Paradis”. I skriften *Jubileumsutställningen i Göteborg: Officiell Vägvisare* (Göteborgs litografiska aktiebolag 1923) beskrivs Barnens Paradis på följande sätt ”Mitt på området reser sig ett gammalt päronträd, varifrån sagor komma att berättas”. Ericson och Bjerke (1930) framhävde platsens befintliga vegetation men de återgav även att de nyanlagda planteringarna överglänste den tidigare växtligheten. Utöver alla de lignoser som beskrivs tar arkitekterna upp de frodiga vitsippsmattorna som bredde ut sig, främst vid Bengts café, vitsipporna och övrig undervegetation kom att tas bort. Anledningen som ges är att vitsipporna gav en ”vanskött prägel” och annan växtlighet planterades i deras ställe för att ge ett mer parkliknande intryck.

Växter blev ett viktigt verktyg att använda sig av då man byggde upp utställningsområdet. Redan i planeringsstadiet var man väl medveten om att vissa delar av utställningen skulle tas bort efter utställningens slut. Därmed delades byggnaderna in i permanenta, halvpermanenta och provisoriska grupper (Ericson & Bjerke 1923). Av denna anledning sågs det som ett slöseri att lägga ner allt för mycket pengar på byggnaders utsmyckningar och istället användes växter. Det var främst vildvin och klätterrosor som användes utmed husväggarna för en dekorativ effekt, runt 2 000 rosor och över 3 000 vildvinsplantor som köptes in och planterades (Göteborgs-Posten 1921).



”Vid alla väggar såg jag slingerväxterna ligga ihoprullade som ståltrådsknippen, torra och allt annat än några bilder av liv. Men det försäkrades, att nästa sommar ska kläda de vita fasaderna med blomster och blader” (Göteborgs-Posten 1922)

Citatet skrev en journalist som besökt utställningsområdet i november, några månader innan öppningen. Han fortsätter texten med en liknelse mellan klätterväxterna och staden Göteborg där han menade att liksom växterna samlade även staden kraft inför kommande vår och sommar för att då blomstra ut (Göteborgs-Posten 1922).

### 2.3.2 Personerna bakom planteringarna

Ansvarig för planteringarnas utformning var stadsingenjören Erik Bülow-Hübe. Under denna tid beskrivs han som en trädgårdsarkitekt av ”betygande rang” (Holzhausen 1923b). Idag anses han vara mest känd för sin insats som stadsingenjör i Malmö mellan åren 1921 och 1946. Under denna tid gjorde han flera förändringar som vi ser spår av än idag, bland annat påverkade han Pildammsparkens utformning (Edberg et al. 1997). Det har inte hittats exakta uppgifter om när Bülow-Hübe fick uppdraget att planera rabatterna men den första planteringsplanen som han ritade var daterad till november 1921.

Bülow-Hübe var ytterst ansvarig för planteringarnas utformning men genomförde inte det praktiska arbetet själv. Den unge trädgårdsmästaren Samuelsson arbetade i skuggan av Bülow-Hübes stjärnglans men var också viktig för planteringarna. Han ansvarade för planteringen av växterna samt den skötsel som medföljde. Samuelsson nämns sällan i källorna men vid de fåtal gånger han nämns beskrivs han som kompetent och en ”rasande duktig karl” (Utan glasögon 1923). Med tanke på planteringarnas omfattning bör det varit fler personer som arbetade med plantering och skötsel. I Regionalarkivet i Göteborg hittades kartotek med förteckning över människor som arbetade med utställningen men yrkestitel saknas. På grund av detta har det inte gått att knyta någon skötsel- och planteringspersonal, utöver Samuelsson, till planteringarna.

En ömsesidig respekt och ett gott samarbete tycks funnits mellan utställningens arkitekter Ericson och Bjerke och trädgårdsarkitekt Bülow-Hübe. Arkitekterna Ericson & Bjerke (1930) beskriver samarbetet som ”ett av utställningens angenämaste minnen” och syftar på de gånger Bülow-Hübe besökt deras kontor. Vice versa beskriver Bülow-Hübe (1923) arkitekterna med samma uppskattning, ”utställningens arkitekter ha också respekterat dessa träd och gjort allt för att rädda dem och hellre krökt sina hus runt träden än gripa till yxan, väl vetande, att vår tids krassa människor äro romantiska i grund och botten”.

### 2.3.3 Kartläggning av planteringarna

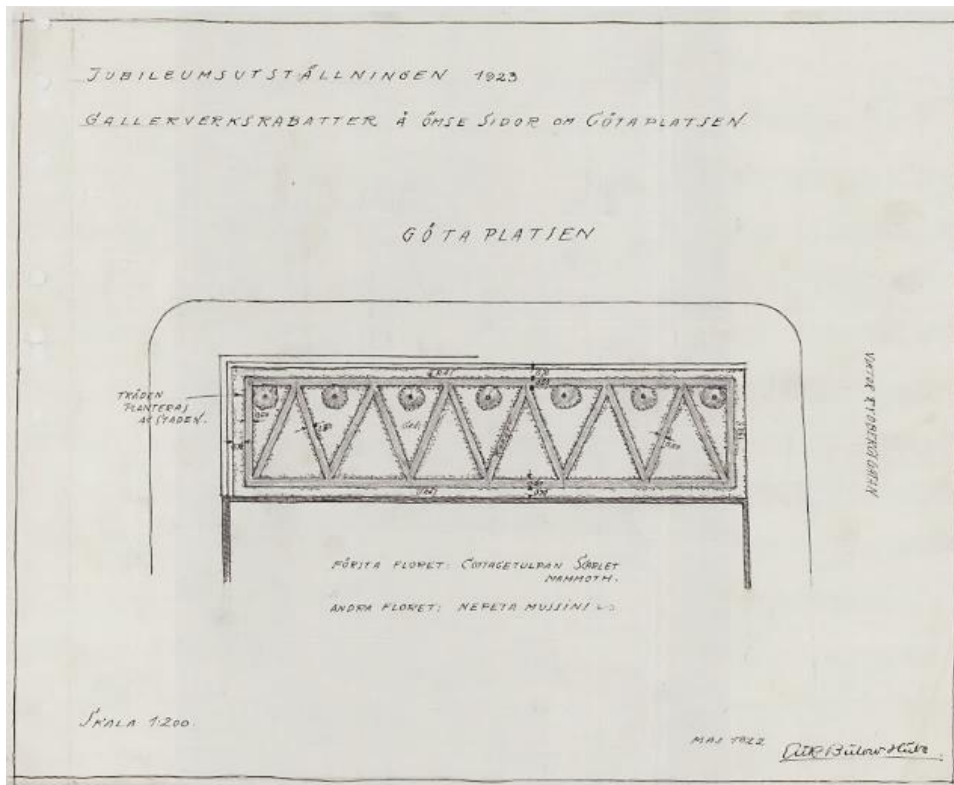
På utställningsområdet anlades allt från stora perennplanteringar till mindre sommarblomsplanteringar. Dessa har kartlagts och redovisas under detta kapitel. På Regionarkivet i Göteborg hittades ett flertal planteringsplaner av Erik Bülow-Hübe som har varit underlag till kartläggningen av planteringarna. Som komplement till planteringsplanerna har Bülow-Hübes artikel i Lustgården 1923 används (Bülow-Hübes 1923). De olika planteringsplanerna avser ofta mer än en rabatt vilket har gjort att totalt 14 olika områden med planteringar har hittats och kartlagts men enskilda planteringar är betydligt fler än så.

På nästintill alla planteringsplaner var växterna listade efter olika flor. Med olika flor menades att när en växt blommat klart under exempelvis försommaren byttes den ut mot en annan som hade sin glanstid under högsommaren osv. Detta begrepp kommer fortsätta att användas i denna uppsats för att beskriva de olika planteringarna (Bülow-Hübes 1923).

#### *Planteringarna vid Götaplatsen*

Götaplatsen ledde upp till entrén av utställningen och var det första som mötte besökarna (se *Karta över utställningsområdet* sida 13). Torget fanns sedan tidigare men nya planteringarna anlades längsmed långsidorna, se höger kant i figur 5. Växterna planterades i ett gallerverk med ett första flor av en tulpan som senare under säsongen byttes ut mot en nepeta. Mellan växterna var det klippt gräs samt träd (av vilken art framgår ej) som planterades in av Göteborgs stad (Bülow-Hübe 1922b).

| <b>Namn i planteringsplanen</b> | <b>Vetenskapligt namn enligt SKUD</b>                                   | <b>Svenskt namn enligt SKUD</b> |
|---------------------------------|---|---------------------------------|
| Cottage tulpan scarlet mammoth  | <i>Tulipa gesneriana</i> (Sena Enkelblommiga Gruppen) 'Scarlet Mammoth' | tulpan                          |
| Nepeta Mussini                  | (Troligen) <i>Nepeta x faassenii</i>                                    | kantnepeta                      |



Gallerverksrabatten å ömse sidor om Götaplatsen (Bülow-Hübe 1922b).



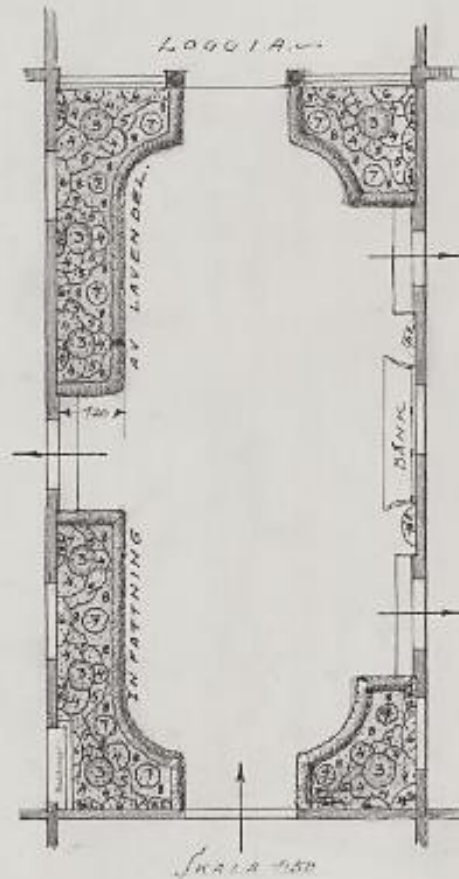
Figur 3: Götaplatsen (Tekniska museet 1923).

*Planteringarna vid kommunala avdelningen*

Kommunala avdelningen låg i direkt anslutning till utställningens entré. Inga bilder av platsen har hittats. Planteringenens första flor bestod av en gul tulpan och en pensé. Dessa byttes senare ut mot ettåriga sommarblommor. I utkanten av planteringen var en låg häck av lavendel planterad och längsmed husfasaden växte clematis 'Jackmanni' och klättrvildvin. Bülow-Hübe döpte planteringen till "Blå Plantering" med anledning av växternas färgskala (Bülow-Hübe 1922a).

| <b>Namn i planteringsplanen</b>             | <b>Vetenskapligt namn enligt SKUD</b>  | <b>Svenskt namn enligt SKUD</b> |
|---|--|---------------------------------|
| Anchusa italica dropmore var.               | (Troligen) <i>Anchusa azurea</i> 'Dropmore'                                  | italiensk oxtunga               |
| Campanula calycanthema                      | <i>Campanula medium</i> Calycanthema-Gruppen                                 | mariaklocka                     |
| Darwintulpan rev. H.Ewbank                  | <i>Tulipa gesneriana</i> (Sena Enkelblommiga Gruppen) 'Rev. H. Ewbank'       | tulpan                          |
| Delphinium ajacis elatior FL. PL.           | <i>Consolida ajacis</i> Elatior-Gruppen                                      | sommarriddarsporre              |
| Lathyrus Eeckford flora norton              | <i>Lathyrus odoratus</i> 'Flora Norton' (1904)                               | luktärt                         |
| Lathyrus Eeckford Lady Gr.Hamilton          | <i>Lathyrus odoratus</i> 'Lady Grisel Hamilton' (1899)                       | luktärt                         |
| Lathyrus Marg. Madison                      | <i>Lathyrus odoratus</i> (Eventuellt) 'New Margaret Madison'                 | luktärt                         |
| Lathyrus praecox wallace x heatherbell      | <i>Lathyrus odoratus</i>   | luktärt                         |
| Lathyrus Spencer Nightinggale               | <i>Lathyrus odoratus</i> 'Nightingale'                                       | luktärt                         |
| Lavendel                                    | <i>Lavandula</i> sp.   | lavendel                        |
| Lobelia tenuior GR.Flora                    | <i>Lobelia tenuior</i> 'Grandiflora'   | kaplobelia                      |
| Lövkoja                                     | <i>Matthiola</i> sp.   | lövkoja                         |
| Salpiglossis variabilis GR.FL. superbissima | <i>Salpiglossis sinuata</i> Superbissima-Gruppen                             | trumpetblomma                   |
| Scabiosa GR-FL. FL PL. die feé              | <i>Scabiosa atropurpurea</i> 'Die Fée'                                       | praktvädd                       |
| Statice sinuata hybr                        | <i>Limonium sinuatum</i>   | blårisp                         |
| Tidig höstlövkoja                           | <i>Matthiola incana</i> var. <i>autumnalis</i><br>Tidiga Höstlövkoja-Gruppen | höstlövkoja                     |
| Viola tricolor max. trim. adonis            | <i>Viola x wittrockiana</i> (Jumbo-Serien) 'Adonis'                          | pensé                           |

JUBILEUMS UTSTÄLLNINGEN 1923  
 BLÅ  
 PLANTERING  
 Å GÅRD I KOMMUNALA AVDELNINGEN



FÖRSTA FLORET:  
 VILA TRICOLOR MAX TRIM, ADONIS (LILJBLÅ) ÖVER  
 ALLA KANTERNA MED UNDANTAG FÖR RÄTSEN  
 30CM, DÅR DARWINIUS PAN KEY & EMBANK.

- SENARE FLOR:
3. LATHYRUS BLÅ, BRÖCK WALLACE & HERTZBERGELL, ECKFORD;  
 TIOGA ANTTAN, LADIG & HANNUSSON, SVECES; NIGHTINGALE  
 MARG MADISON.
  4. CAMPANULA MED CALYCANTHUS LILJBLÅ ENKEL  
 SENARE ERJATT MED SCABIOSA GRÖN FL. FL. DU FÉL.
  5. LÖVNOJA, STORBLONNIG PYRAMID GUMMAR, LILJBLÅ  
 SENARE ERJATT MED TIOGA HÖJLÖVNOJA, LILJBLÅ.
  6. DELPHINIUM ATROS FLATÖR FL. LILJBLÅ  
 SENARE ERJATT MED FROCKE SINGULI HYRN. BLÅ
  7. ANCHUSA ITALICA DEORMONE 1908, SENARE ER-  
 JATT MED SÖLDELGLOFFIS VARIABILIS GRÖN SUPERBY-  
 TIOGA KLORRIS ÅRSGULD.
  8. LOBELIA TENUIOR GRÖN.

VIVÄGGARNA: 1. VILDEVIN 2. GEMENSAMT JÄCKMANN.

Luis Bülow-Hübe

Maj 1922

Blå plantering å Gård vid Kommunala Avdelningen  
 (Bülow-Hübe 1922a).

### Växter vid Gamla kyrkogården

Gamla kyrkogården låg i direkt anslutning till huvudentrén. Ingen planteringsplan har hittats för platsen men Bülow-Hübe (1923) beskriver följande växter i sin artikel om planteringarna. Han avslutade stycket där han beskrev växterna med ”och andra karaktärsväxter” och följande växter är därför endast ett urval av de som planterades på platsen. Växterna planterades inte i rabatter utan spreds ut på ett naturalistiskt sätt.

| Namn i artikeln<br>(Bülow-Hübe 1923) | Vetenskapligt namn enligt SKUD | Svenskt namn enligt SKUD |
|--------------------------------------|--------------------------------|--------------------------|
| Bellis                               | <i>Bellis perennis</i>         | tusensköna               |
| Isop                                 | <i>Hyssopus officinalis</i>    | isop                     |
| Lilium longiflorum                   | <i>Lilium longiflorum</i>      | trumpetlilja             |
| Muscari                              | <i>Muscari</i> sp.             | pärlhyacint              |
| Narcissus Bulbocodium                | <i>Narcissus bulbocodium</i>   | påsktrumpet              |
| Narcissus triandrus                  | <i>Narcissus triandrus</i>     | änglatårar               |
| Ornithogalum                         | <i>Ornithogalum</i> sp.        | stjärnlök                |
| Primula                              | <i>Primula</i> sp.             | primula                  |
| Sedum spurium                        | <i>Phedimus spurium</i>        | kaukasiskt fetblad       |
| Vinca                                | <i>Vinca</i> sp.               | vintergröna              |



Figur 4: *Gamla Kyrkogården* (Tekniska museet 1923).

### Planteringarna vid Långa Gården

Långa Gården var den gård som förband Götaplatsen med Stora Gården. Planteringarna var symmetriskt placerade längsmed båda sidorna av gången (Bülow-Hübe 1921b). Holzhausen (1923b) menar att undervegetationen på den norra sidan tog stor skada av den solbrist och det kallt väder som rådde under stora delar av sommaren. I den övre delen av gården var taxusträd utplacerade i kruka och mellan dem växte sommarblommor, se figur 5. Ett andra flor skulle bestått av pelargonen 'Odier Ostergüss' men dessa plantor förstördes under transport och ersattes av blå hortensia. Även en sömntuta 'Suttons Salmon Scarlet' var inplanerad men planterades aldrig eftersom den ansågs som överflödiga. På den undre delen av gården, närmas entrén, bestod planteringarna av tulpaner, perenner och sommarblommor i olika flor. I mitten av planteringarna fanns även flertalet buxbomsfigurer i udda former, se höger kant av figur 6. Astern 'Suttons Superb Bedding Blue' var inplanerad men kunde inte levereras i tillräckligt antal (Bülow-Hübe 1923).

| Namn i planteringsplanen                             | Vetenskapligt namn enligt SKUD  | Svenskt namn enligt SKUD |
|--|---|--------------------------|
| <b>Övre delen</b>                                    |   |                          |
| <i>Alternanthera paronychiodes aurea</i>             | <i>Alternanthera ficoidea</i> (Versicolor-Gruppen) 'Aurea'              | papegojblad              |
| <i>Antirrhinum majus nanum suttons orange king</i>   | <i>Antirrhinum majus</i>  | lejongap                 |
| <i>Antirrhinum majus pumilum suttons white queen</i> | <i>Antirrhinum majus</i>  | lejongap                 |
| <i>Azalea mollis</i> J.C. van Tol                    | <i>Rhododendron</i> Mollis-Gruppen                                      | mollis-azalea            |
| <i>Verbena</i> hybr. suttons gigant pink (Reserv)    | <i>Glandularia x hybrida</i>  | trädgårdsverbena         |
| <b>Undre delen</b>                                   |   |                          |
| <i>Ageratum max. elsa bofinger</i>                   | <i>Ageratum</i> sp.   | ageratum                 |
| <i>Calliopsis bicolor marmorata</i>                  | <i>Coreopsis tinctoria</i> 'Marmorata'                                  | tigeröga                 |
| <i>Cerastium tomentosum</i>                          | <i>Cerastium tomentosum</i>   | silverarv                |
| Cottagegulpan Mrs Moon                               | <i>Tulipa gesneriana</i> (Sena Enkelblommiga Gruppen) 'Mrs Moon'        | tulpan                   |
| Cottagegulpan Mrs T. Robertson                       | <i>Tulipa gesneriana</i>  | tulpan                   |
| Darwintulpan erguste                                 | <i>Tulipa gesneriana</i>  | tulpan                   |
| Darwintulpan morales                                 | <i>Tulipa gesneriana</i>  | tulpan                   |
| <i>Pelargonium zonale west brighton gem</i>          | <i>Pelargonium x hortorum</i> 'West Brighton Gem'                       | zonalpelargon            |
| <i>Phlox drummondii suttons fireball</i>             | <i>Phlox drummondii</i>   | sommarflox               |
| <i>Tagetes patula nana goldrand</i>                  | <i>Tagetes patula</i> 'Goldrand'  | sammets-tagetes          |
| Tulpan Afterglow                                     | <i>Tulipa gesneriana</i> (Sena Enkelblommiga Gruppen) 'Afterglow'       | tulpan                   |
| Tulpan Clara Butt                                    | <i>Tulipa gesneriana</i> (Sena Enkelblommiga Gruppen) 'Clara Butt'      | tulpan                   |
| Tulpan Massenet                                      | <i>Tulipa</i> sp.   | tulpan                   |
| Tulpan Prince of Wales                               | <i>Tulipa gesneriana</i> (Sena Enkelblommiga Gruppen) 'Prince of Wales' | tulpan                   |
| <i>Viola tricolor max. rubin</i>                     | <i>Viola x williamsii</i> 'Rubin'                                       | bukettviol               |

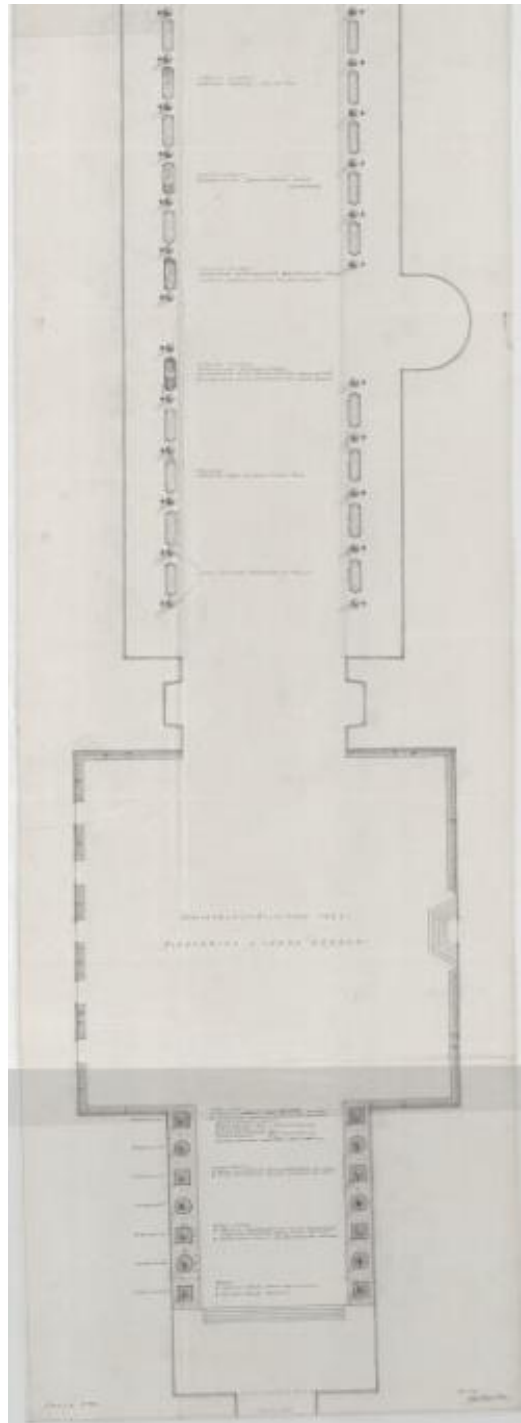




Figur 5: *Långa gården* (ArkDes 1923).



Figur 6: *Långa gården och Minneshallen* (Tekniska museet 1923)

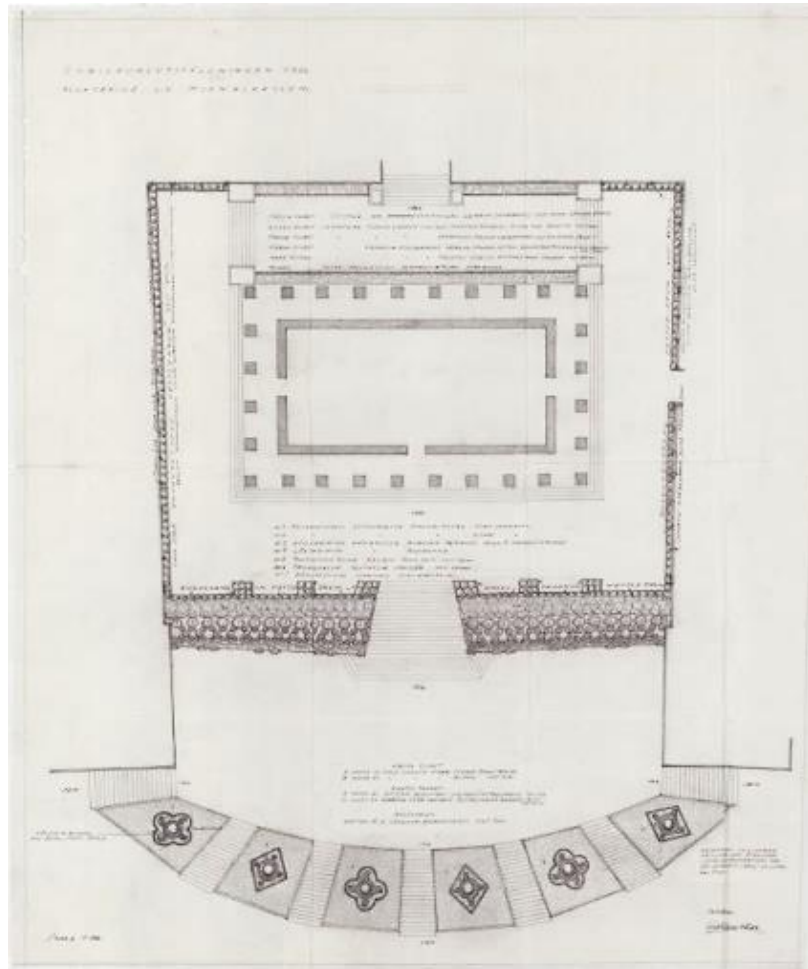


*Plantering å Långa Gården* (Bülow-Hübe 1921b).

### Planteringarna framför Minneshallen

Minneshallen var placerad på en höjd och var tänkt som en naturlig samlingspunkt på utställningsområdet. Planteringarna var uppdelade i olika terrasser vilket Bülow-Hübe (1923) kom att upptäcka svårigheter med. Framförallt med planteringarna på nedersta terrassen som bestod av sex diamantformade sommarblomsrabatter med en mitt av buxbomsklot och hade en lutning på 40°. Dessa blomnade dåligt på grund av de stora regnmassorna som kom under sommaren och forsade genom de lutande rabatterna. Därav fick vissa växter bytas ut under säsongen. De två övre terrasserna bestod av en blandning av sommarblommor och enstaka perenner. På platsen fanns också clematis, rhododendron, rosen 'Dorothy Perkins', rosen 'Ellen Poulsen' och hängrosen 'Hiawatha' (Bülow-Hübe 1922e) men med anledning av arbetets avgränsning har dessa inte kartlagts.

| Namn i planteringsplanen  | Vetenskapligt namn enligt SKUD                                     | Svenskt namn enligt SKUD |
|---|--|--------------------------|
| <b>Övre terrassen</b>   |  |                          |
| Ageratum elsa bofinger  | <i>Ageratum sp.</i>  | ageratum                 |
| Campanula medium calycan-thema cupand saucer                                    | <i>Campanula medium</i> Calycan-thema-Gruppen                      | mariaklocka              |
| Cottagtulpan Le Réve  | <i>Tulipa gesneriana</i> (Tidiga En-kelblommiga Gruppen) 'Le Réve' | tulpan                   |
| Dianthus barbatus suttons pink beauty   | <i>Dianthus barbatus</i>   | borstnejlika             |
| Fuchsia marinka   | <i>Fuchsia x hybrida</i> 'Marinka' (1902)                          | fuchsia                  |
| Nemesia strumosa suttoni sutons large flowered rich orange                      | <i>Nemesia strumosa</i> Suttonii-Gruppen                           | nemesia                  |
| Phlox drummondii Hortensiaeflora atrosea (Reserv)                               | <i>Phlox drummondii</i> Hortensiaeflora-Gruppen                    | sommarflox               |
| Stachys lanata  | <i>Stachys byzantina</i>   | lammöra                  |
| Tagetes erecta suttons vant orange  | <i>Tagetes erecta</i>  | stor tagetes             |
| <b>Mellersta terrassen</b>  |  |                          |
| Lilium lancifolium  | <i>Lilium lancifolium</i>  | tigerlilja               |
| Pelargonium peltatum galilée  | <i>Pelargonium</i> (Peltatum-Gruppen) 'Galilée'                    | hängpelargon             |
| Tagetes erecta Gigant Orange  | <i>Tagetes erecta</i>  | stor tagetes             |
| <b>Nedre terrassen</b>  |  |                          |
| Alyssum benthami compactum procumbens (Ersattes senare med gräs)                | <i>Lobularia maritima</i>  | strandkrassing           |
| Cerastium biebersteinii (eventuellt)  | <i>Cerastium biebersteinii</i>                                     | tät silverarv            |
| Verbena compacta suttons superb bedding blue (byttes senare ut mot en ageratum) | <i>Verbena sp.</i>   | verbena                  |
| Viola cornuta alpha   | <i>Viola x williamsii</i> 'Alpha'                                  | bukettviol               |
| Viola cornuta Suttons Giant White   | <i>Viola x williamsii</i>  | bukettviol               |



*Planteringarna vid Minneshallen (Bülow-Hübe 1922e).*



*Figur 7: Minneshallen (ArkDes 1923).*

### Växterna i dammen

Dammen låg i anslutning till Stora gården och minneshallen. Anläggandet av dammen var något av det första som färdigställdes på utställningsområdet och den kom att kallas Näckrosdammen med anledning av alla de näckrosor som planterades. Det var totalt 14 olika sorter i nyanser av vitt, gult och rödrosa som planterades. Utschaktningsarbetet blev klart under våren 1921 och på försommaren samma år fylldes dammen med vatten. Då hade näckrosorna och övrig vegetation runt dammen redan planterats. Den leriga potatisåkern som tidigare funnits där var som bortblåst (Bülow-Hübe 1923). Inga planteringsplaner har hittats för dammen men följande växter listar Bülow-Hübe (1923) i sin artikeln där han beskriver planteringarna.

| Namn i artikeln (Bülow-Hübe 1923)      | Vetenskapligt namn enligt SKUD                 | Svenskt namn enligt SKUD |
|--|--|--------------------------|
| Butomus                                | <i>Butomus</i> sp.                             | blomvass                 |
| Calla                                  | <i>Calla</i> sp.                               | kalla                    |
| <i>Iris pseudacorus</i>                | <i>Iris pseudacorus</i>                        | svärdslija               |
| <i>Menyanthes</i>                      | <i>Menyanthes</i>                              | vattenklöver             |
| <i>Nymphaea alba</i>                   | <i>Nymphaea alba</i>                           | vit näckros              |
| <i>Nymphaea candida cream</i>          | <i>Nymphaea</i> sp.                            | näckros                  |
| <i>Nymphaea candida magnifica</i>      | <i>Nymphaea</i> sp.                            | näckros                  |
| <i>Nymphaea</i> var. <i>candissima</i> | <i>Nymphaea</i> sp.                            | näckros                  |
| <i>Nymphaea colossea</i>               | <i>Nymphaea</i> 'Colossea' (1901)              | näckros                  |
| <i>Nymphaea escarboucle</i>            | <i>Nymphaea</i> 'Escarboucle' (1906)           | näckros                  |
| <i>Nymphaea fennica</i>                | <i>Nymphaea tetragona</i>                      | finsk näckros            |
| <i>Nymphaea Gladstoniana</i>           | <i>Nymphaea</i> 'Gladstoniana' (1897)          | näckros                  |
| <i>Nymphaea Marliacea albida</i>       | <i>Nymphaea</i> 'Marliacea Albida' (1880)      | näckros                  |
| <i>Nymphaea marliacea Chromatella</i>  | <i>Nymphaea</i> 'Marliacea Chromatella' (1886) | näckros                  |
| <i>Nymphaea Marliacea rosea</i>        | <i>Nymphaea</i> 'Marliacea Rosea' (1879)       | näckros                  |
| <i>Nymphaea speciosa</i>               | <i>Nymphaea</i> sp.                            | näckros                  |
| <i>Nymphaea tuberosa</i>               | <i>Nymphaea odorata</i> subsp. <i>Tuberosa</i> | doftnäckros              |
| <i>Sagittaria</i>                      | <i>Sagittaria</i> sp.                          | pilblad                  |
| <i>Typha angustifolia</i>              | <i>Typha angustifolia</i>                      | smalkaveldun             |
| <i>Typha latifolia</i>                 | <i>Typha latifolia</i>                         | bredkaveldun             |



Figur 8: *Dammen och Konstindustrihallen*  
(Tekniska museet 1923).



Figur 9: *Dammen* (ArkDes 1923).

### Växterna i Klippträdgården vid Dammen

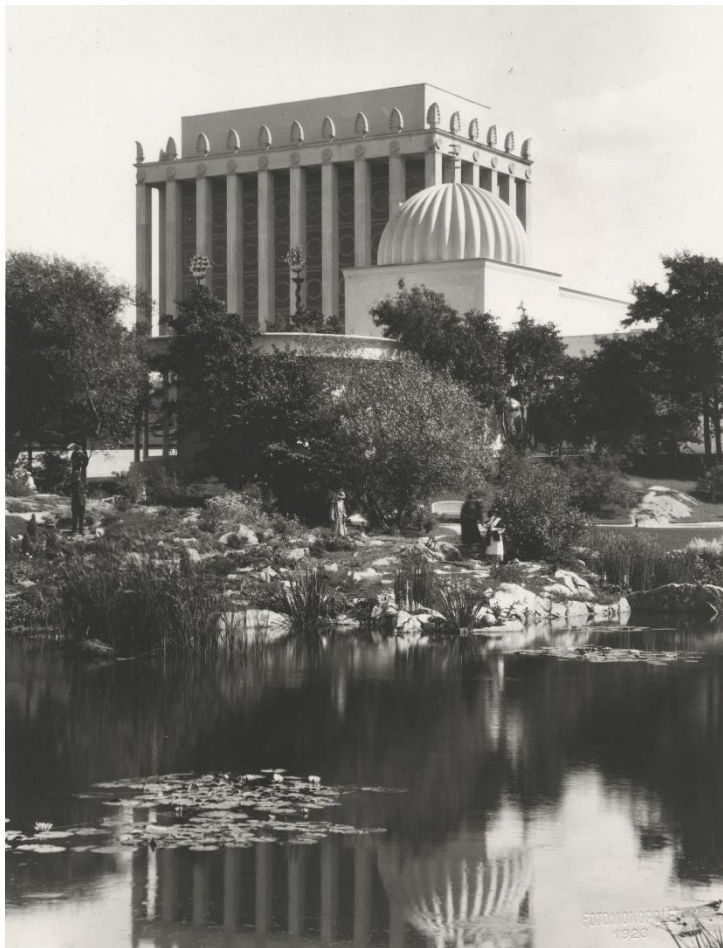
Vid östra delen av dammen anlades den så kallade Klippträdgården. Den innehöll ett stenparti som skulle accesserna till västkustsklippor och det fanns dessutom en ”lappäng” där annueller planterades. Troligen var tanken att efterliknade en äng i norra Sverige. I Klippträdgården användes även flertalet perenner, något som skiljer den från övriga planteringar på området. En stor mängd vildrosor och buskar ingick också i Klippträdgården (Bülow-Hübe 1921d). Bülow-Hübe (1923) menar att området bestod av hundratals arter men det var endast ett urval som han listade på planteringsplanen samt som han nämnde i sin artikel om planteringarna. Dessa listas nedan.

| Namn i planteringsplanen    | Vetenskapligt namn enligt SKUD               | Svenskt namn enligt SKUD |
|-----------------------------|--|--------------------------|
| Anchusa italica dropmore    | <i>Anchusa azurea</i> 'Dropmore'             | italiensk oxtunga        |
| Anemone Halleri             | <i>Pulsatilla halleri</i>                    | tidig backsippa          |
| Anemone Leptosiphon         | -  | -                        |
| Anemone Sempervivum         | -  | -                        |
| Antennaria tomentosa        | <i>Antennaria dioica</i> 'Tomentosa'         | grå kattfot              |
| Aquilegia                   | <i>Aquilegia</i> sp.                         | akleja                   |
| Armeria Lauchiana Splendens | <i>Armeria maritima</i> 'Splendens'          | trift                    |
| Asarum                      | <i>Asarum</i> sp.                            | hasselört                |
| Aster                       | <i>Aster</i> sp.                             | aster                    |
| Aubrieta                    | <i>Aubrieta</i> sp.                          | aubrieta                 |
| Bergenia                    | <i>Bergenia</i> sp.                          | bergenia                 |
| Caltha PAL. Fl. PL          | <i>Caltha palustris</i> 'Plena'              | kabbleka                 |
| Campanula                   | <i>Campanula</i> sp.                         | blåklocka                |
| Cerastium                   | <i>Cerastium</i> sp.                         | silverarv                |
| Convallaria asarum          | <i>Convallaria</i> sp.                       | rams                     |
| Convallaria polygonatum     | <i>Polygonatum odoratum</i>                  | getrams                  |
| Cottage Tulpan Mrs Keightly | <i>Tulipa gesneriana</i>                     | tulpan                   |
| Dianthus deltoides          | <i>Dianthus deltoides</i>                    | backnejlika              |
| Eremurus                    | <i>Eremurus</i> sp.                          | stäpplilja               |
| Geranium platypetalum       | <i>Geranium x magnificum</i>                 | kungsnäva                |
| Geranium saponaria          | <i>Geranium</i> sp.                          | näva                     |
| Lysimachia nummularia       | <i>Lysimachia nummularia</i>                 | penningblad              |
| Nepeta                      | <i>Nepeta</i> sp.                            | nepeta                   |
| Primula                     | <i>Primula</i> sp.                           | primula                  |
| Saponaria                   | <i>Saponaria</i> sp.                         | såpnejlika               |
| Saxifraga (flera sorter)    | <i>Saxifraga</i> sp.                         | bräckesläktet            |
| Sedum lydium Glaucum        | <i>Sedum hispanicum</i> 'Minus'              | blek fetknopp            |
| Thalictrum dipterocarpum    | <i>Thalictrum delavayi</i>                   | violruta                 |
| Thymus                      | <i>Thymus</i> sp.                            | timjan                   |
| Verbascum                   | <i>Verbascum</i> sp.                         | kungsljus                |
| Veronica incana             | <i>Veronica spicata</i> subsp. <i>incana</i> | silververonika           |





*Stenpartiets växter* (Bülow-Hübe 1921d).



Figur 10: *Dammen, Klippträdgården och Minneshallen.*  
(ArkDes 1923)

*Växterna i strandkant och sluttning mot dammen*

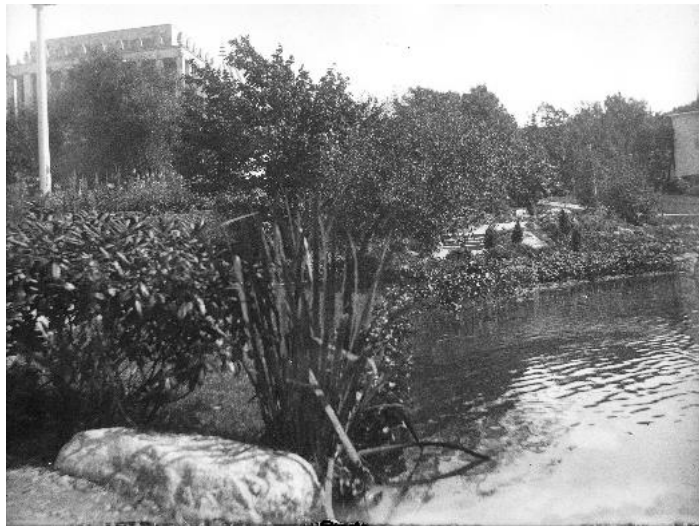
Ett antal växter planterades i sluttningen ner mot dammen och i strandkanten. Till skillnad från övriga planteringar men i likhet med klippträdgården, var det övervägande perenner som planterades i sluttningen mot dammen. Inga planteringsplaner har hittats för sluttningen eller strandkanten men följande växter nämner Bülow-Hübe (1923) i sin artikel om planteringarna. När han beskriver växterna avslutar han med orden ”och annat”. Därmed fanns troligen fler sorter än vad som listas nedan.

| Namn i artikeln<br>(Bülow-Hübe 1923) | Vetenskapligt namn enligt<br>SKUD                       | Svenskt namn<br>enligt SKUD |
|--------------------------------------|---|-----------------------------|
| <b>I strandkant</b>                  |   |                             |
| <i>Caltha palustris</i>              | <i>Caltha palustris</i>                                 | kabbleka                    |
| <i>Caltha monstrosa</i>              | <i>Caltha palustris</i> 'Monstruosa'                    | kabbleka                    |
| <i>Euphorbia palustris</i>           | <i>Euphorbia palustris</i>                              | kärrtörel                   |
| <i>Iris Kaempferi</i>                | <i>Iris ensata</i>                                      | japansk iris                |
| <i>Iris Sibirica</i>                 | <i>Iris sibirica</i>                                    | strandiris                  |
| <i>Mimulus luteus</i>                | <i>Erythranthe guttata</i> alt <i>Erythranthe lutea</i> | gyckelblomma                |
| <i>Myosotis</i>                      | <i>Myosotis</i> sp.                                     | förgätmigej                 |
| <b>Sluttning mot dammen</b>          |   |                             |
| Astilbe Arendsi-hybrider             | <i>Astilbe Arendsii</i> -Gruppen                        | astilbe                     |
| <i>Cimicifuga</i>                    | <i>Actaea</i> sp.                                       | trolldruva                  |
| <i>Euphorbia polychroma</i>          | <i>Euphorbia epithymoides</i>                           | gulltörel                   |
| <i>Lythrum</i>                       | <i>Lythrum</i> sp.                                      | fackelblomster              |
| <i>Phlox Jules Sandeau</i>           | <i>Phlox paniculata</i> 'Jules Sandeau'                 | höstflox                    |
| <i>Primula elatior</i>               | <i>Primula elatior</i>                                  | lundviva                    |
| <i>Primula japonica</i>              | <i>Primula japonica</i>                                 | japansk viva                |
| <i>Primula polyantha</i> -hybrider   | <i>Primula x polyantha</i>                              | trädgårdsviva               |
| <i>Primula rosea</i>                 | <i>Primula rosea</i>                                    | rosenviva                   |
| <i>Primula veris</i>                 | <i>Primula veris</i>                                    | gullviva                    |
| <i>Ranunculus aconitifolius</i>      | <i>Ranunculus aconitifolius</i>                         | stormhattsränunkel          |
| <i>Thalictrum actaea</i>             | (Troligen) <i>Thalictrum actaeifolium</i>               | parfymruta                  |
| <i>Thalictrum aquilegifolium</i>     | <i>Thalictrum aquilegifolium</i>                        | aklejruta                   |
| <i>Thalictrum dipterocarpum</i>      | <i>Thalictrum delavayi</i>                              | violruta                    |
| <i>Thalictrum liatris</i>            | <i>Thalictrum liatris</i>                               | rutasläktet                 |
| <i>Trollius</i>                      | <i>Trollius</i> sp.                                     | smörboll                    |

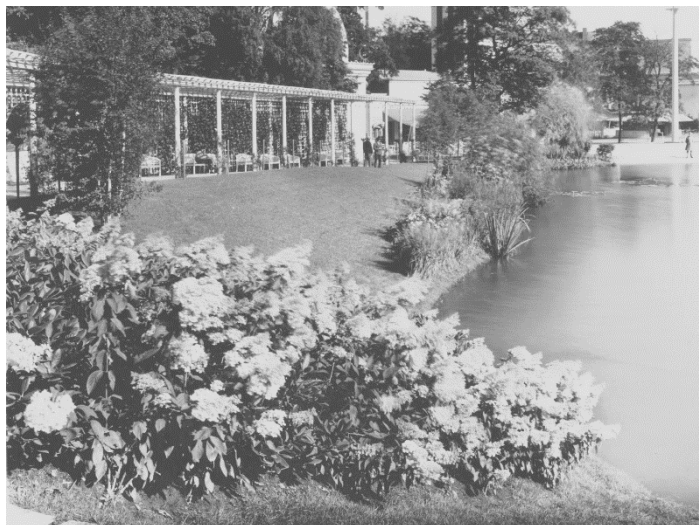




Figur 11: *Sluttning mot dammen* (Hilding Almén 1923).



Figur 12: *Strandkant* (Hilding Almén 1923).

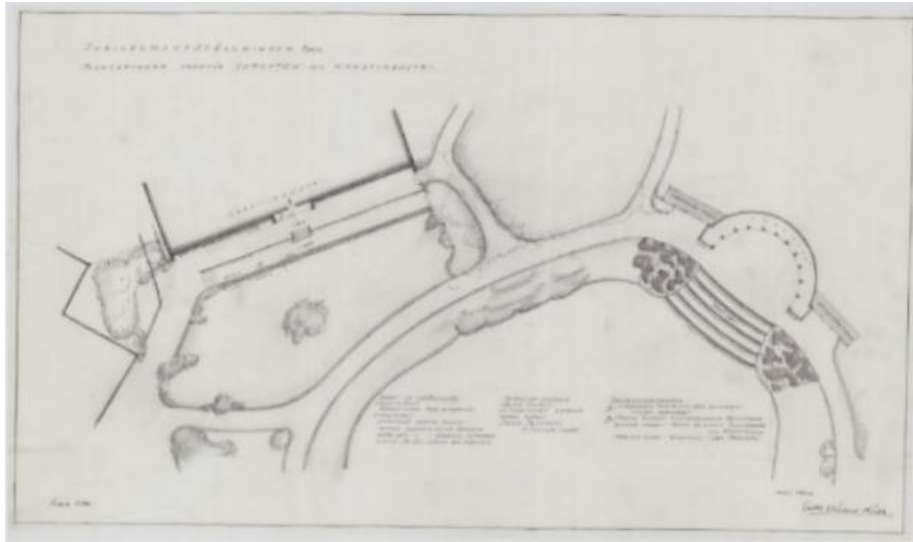


Figur 13: *Pergolan och dammen* (ArkDes 1923).

### Planteringarna framför Konstindustri- och Idrottshallen

I anslutning till dammen låg konstindustri- och idrottshallen. Utmed konstindustrihallens vägg var ädelcypress planterad för att dölja sockeln och nedanför huset fanns flertalet sittplatser på olika terrasser. Där var kantnepeta inplanerad men denna byttes ut mot ageratum. Flertalet tulpansorter planterades även här. Sidoplanteringarna vid idrottshallen bestod av perenner samt flertalet rhododendron 'Kettledrum' (Bülow-Hübe 1923). Mellan idrottshallen och dammen anlades den så kallade "Blomstertrappan" av praktsalvia och tulpaner, som bildade gröna trappsteg skonade från besökarnas fötter (Göteborgs-Posten 1921). Utöver de växter som listas nedan fanns även en pergola som gick runt dammen med klätterväxter, se figur 14 (Ericson & Bjerke 1930).

| Namn i planteringsplan                    | Vetenskapligt namn enligt SKUD   | Svenskt namn enligt SKUD |
|---|--|--------------------------|
| <b>Vid konstindustrihallen</b>            |  |                          |
| Ageratum                                  | <i>Ageratum</i> sp.  | ageratum                 |
| Darwintulpan Dream                        | <i>Tulipa gesneriana</i> (Sena Enkelblommiga Gruppen) 'Dream'            | tulpan                   |
| Darwintulpan Electre                      | <i>Tulipa gesneriana</i>   | tulpan                   |
| Darwintulpan Erguste                      | <i>Tulipa gesneriana</i>   | tulpan                   |
| Darwintulpan Euterpe                      | <i>Tulipa gesneriana</i>   | tulpan                   |
| Darwintulpan Frans Hals                   | <i>Tulipa gesneriana</i> (Sena Enkelblommiga Gruppen) 'Frans Hals'       | tulpan                   |
| Darwintulpan Gudin                        | <i>Tulipa gesneriana</i>   | tulpan                   |
| Darwintulpan Morales                      | <i>Tulipa gesneriana</i>   | tulpan                   |
| Darwintulpan Nora ware                    | <i>Tulipa gesneriana</i>   | tulpan                   |
| Darwintulpan pride of haarlem             | <i>Tulipa gesneriana</i> (Sena Enkelblommiga Gruppen) 'Pride of Haarlem' | tulpan                   |
| Darwintulpan Rev Ewbank                   | <i>Tulipa gesneriana</i> (Sena Enkelblommiga Gruppen) 'Rev. H. Ewbank'   | tulpan                   |
| Darwintulpan Wally Moes                   | <i>Tulipa gesneriana</i>   | tulpan                   |
| Gladiolus schwaben                        | <i>Gladiolus</i> (Storblommiga Gruppen) 'Schwaben' (1913)                | storblommig gladiol      |
| Lilium candidum                           | <i>Lilium candidum</i>   | madonnalilja             |
| <b>Blomstertrappan vid idrottshallen</b>  |  |                          |
| Cottagetulpan isabella                    | <i>Tulipa gesneriana</i> (Sena Enkelblommiga Gruppen) 'Isabella'         | tulpan                   |
| Salvia splendens züricher zwerg           | <i>Salvia splendens</i>  | praktsalvia              |
| <b>Sidoplanteringar vid idrottshallen</b> |  |                          |
| Darwintulpan hybr. margaret               | <i>Tulipa gesneriana</i> (Sena Enkelblommiga Gruppen) 'Margaret'         | tulpan                   |
| Gladiolus princeps                        | <i>Gladiolus</i> (Storblommiga Gruppen) 'Princeps'                       | storblommig gladiol      |
| Hydrangea paniculata GR.FL.               | <i>Hydrangea paniculata</i> 'Grandiflora'                                | syrenhortensia           |
| Phlox decussata jules sandeau             | <i>Phlox paniculata</i> 'Jules Sandeau'                                  | höstflox                 |
| Phlox rijnstroom                          | <i>Phlox paniculata</i> 'Rijnstroom'                                     | höstflox                 |



*Planteringar framför Idrotten och Konstindustri (Bülow-Hübe 1921d).*



*Figur 14: Pergolan vid dammen (ArkDes 1923).*



*Figur 15: Dammen och Idrottshallen (Tekniska museet 1923).*

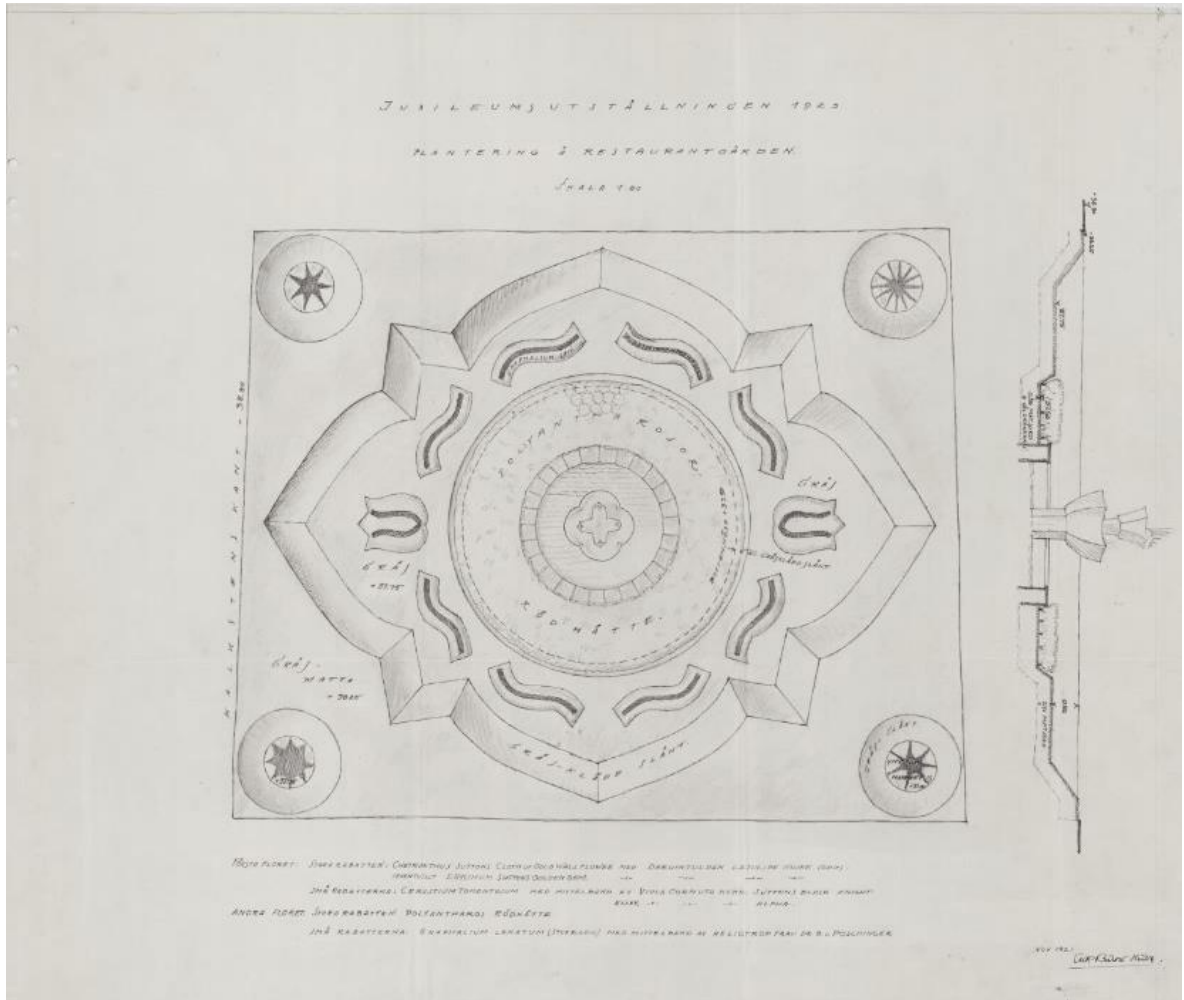


*Figur 16: Konstindustrihallen (Tekniska museet 1923).*

### Planteringen vid Restaurantgården

Restaurantgården låg i anslutning till Stora Gården. Bülow-Hübe menar att planteringen vid Restaurantgården misslyckades totalt, detta eftersom det i sista sekund blev bestämt att gården skulle täckas med ett tälttak. Beslutet togs efter man hade planterat växterna som var anpassade efter soliga förhållanden. Han skriver att skuggväxter borde använts på platsen med anledning av de nya förhållandena (Bülow-Hübe 1923). Utöver växterna som listas nedan fanns rosen 'Rödhätte' i planteringen (Bülow-Hübe 1921c).

| Namn i planteringsplan                       | Vetenskapligt namn enligt SKUD  | Svenskt namn enligt SKUD |
|--|---|--------------------------|
| Cerastium tomentosum                         | <i>Cerastium tomentosum</i>   | silverarv                |
| Cheiranthus Suttons Cloth of Gold Wallflower | <i>Erysimum</i> sp.   | gyllenlack               |
| Darwintulpan La tulipe Noire                 | <i>Tulipa gesneriana</i> (Sena Enkelblommiga Gruppen) 'La Tulipe Noire' | tulpan                   |
| Erysimum Suttons Golden Gem (Eventuellt)     | <i>Erysimum</i> 'Golden Gem'  | gyllenlack               |
| Gnaphalium lanatum                           | <i>Helichrysum petiolare</i>  | rabatteternell           |
| Heliotrop Frau DR.G.v. Poschinger            | <i>Heliotropium arbore-scens</i> 'Frau von Poschinger'                  | heliotrop                |
| Viola cornuta alpha                          | <i>Viola x williamsii</i> 'Alpha'                                       | bukettviol               |
| Viola cornuta hybr Suttons Black Knight      | <i>Viola cornuta</i>  | bukettviol               |

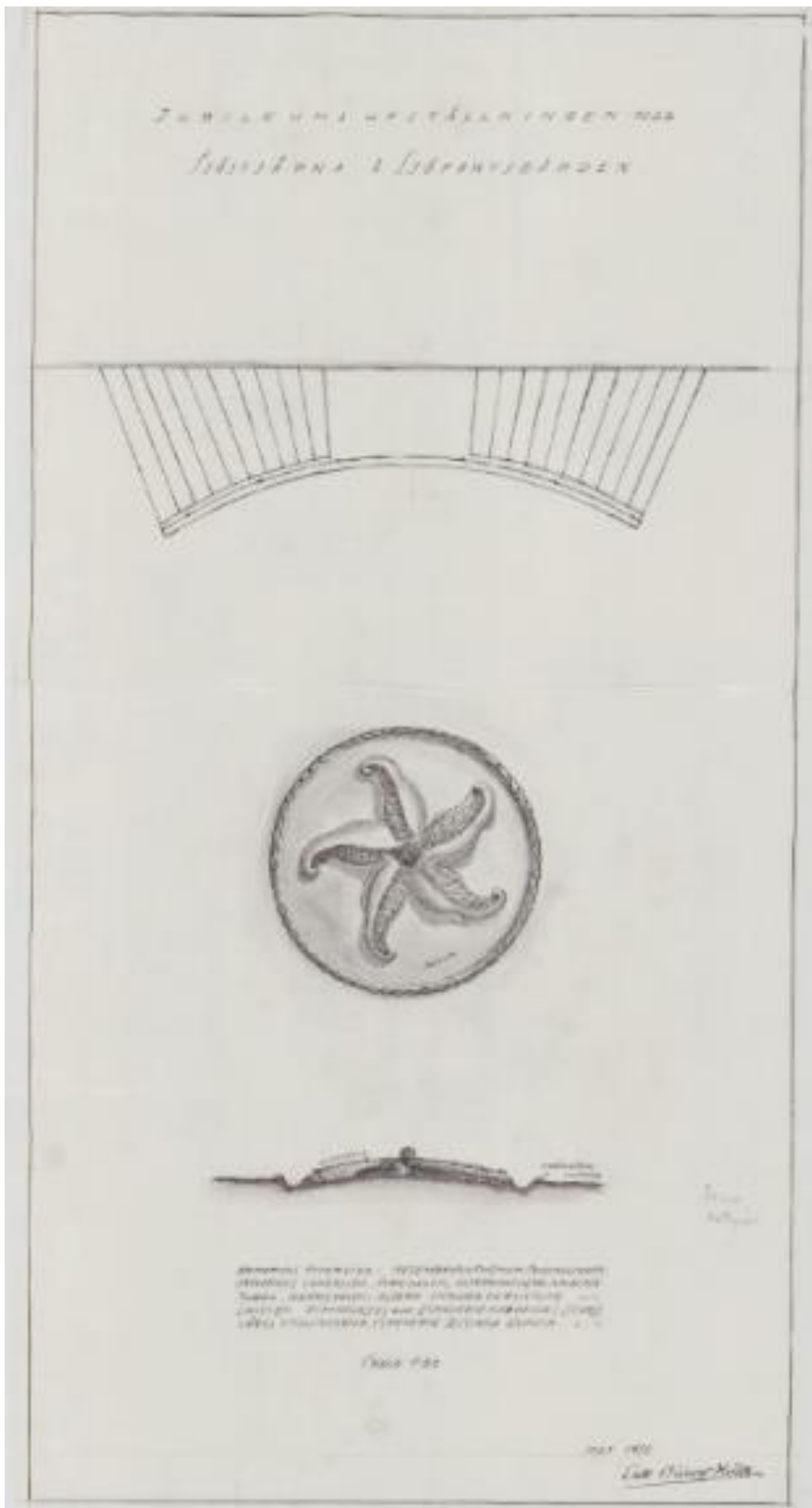


*Plantering å Restaurantgården (Bülow-Hübe 1921c).*

### *Planteringen vid Sjöfartsgården*

Sjöfartsgården låg i anslutning till Minneshallen. Inga foton har kunnat kopplas till platsen och Bülow-Hübe (1923) nämner den inte i sin artikel om planteringarna. Rabatten som avbildar en sjöstjärna bestod av sommarblommor och kantades av en rad trädgårdssnäckor (Bülow-Hübe 1922g).

| <b>Namn i planteringsplan</b>    | <b>Vetenskapligt namn enligt SKUD</b>               | <b>Svenskt namn enligt SKUD</b> |
|----------------------------------|---|---------------------------------|
| Alternanthera amoena             | <i>Alternanthera ficoidea</i><br>Amoena-Gruppen     | papegojblad                     |
| Echeveria secunda<br>glauc       | <i>Echeveria secunda</i> var.<br><i>glauc</i>       | kuddecheveria                   |
| Echeveria agavoides              | <i>Echeveria agavoides</i>                          | agave-echeveria                 |
| Echinocactus                     | <i>Echinocactus</i> sp.                             | igelkottskaktus                 |
| Ficoidea versicolor              | <i>Alternanthera ficoidea</i><br>Versicolor-Gruppen | papegojblad                     |
| Mesembryanthemum<br>crystallinum | <i>Mesembryanthemum</i><br><i>crystallinum</i>      | isört                           |



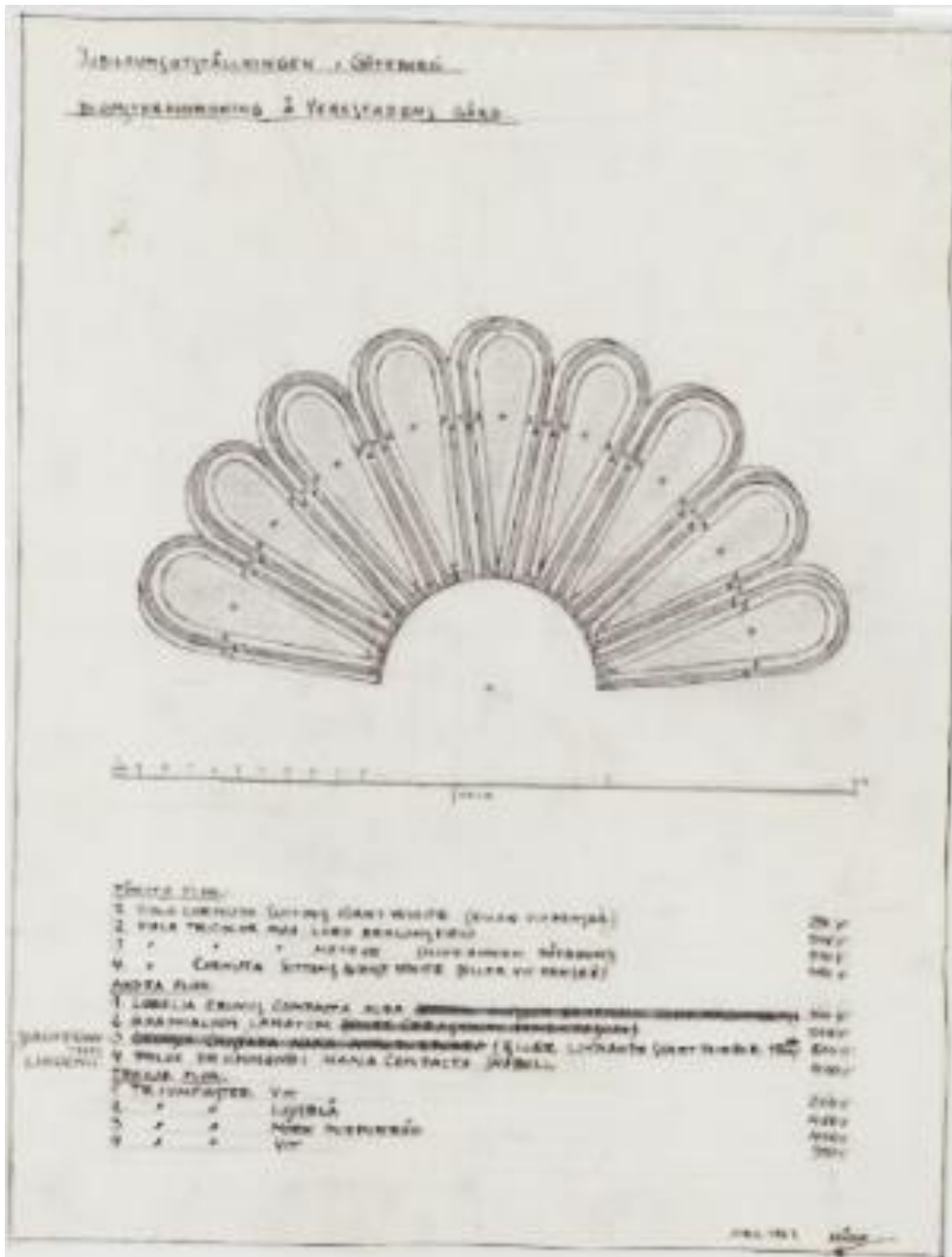
*Sjöstjärna å Sjöfartsgården (Bülow-Hübe 1922g).*

### *Planteringen vid verkstadens gård*

Utöver planteringsplanen har ingen information hittats om planteringen vid verkstadens gård. Rabatten bestod ett första flor med tre violer som senare byttes ut mot spetshöblomster, rabatteternel, kaplobelia och sommarflox. På planteringsplanen skrev Bülow-Hübe *Allysum Benthami* comp. *Procumbens*, *Cerastium tomentosum* och *Celosia Cristtata nana atropurpurea* som alternativ till det andra floret men dessa ströks över. Det tredje och sista floret bestod av tre olika dvärgastrar som inte specificeras mer än en vit, en ljusblå och en mörk purpurröd (Bülow-Hübe 1923b).

| <b>Namn i planteringsplan</b>                 | <b>Vetenskapligt namn enligt SKUD</b>                                | <b>Svenskt namn enligt SKUD</b> |
|---|--|---------------------------------|
| <i>Achyranthes lindenii</i>                   | <i>Iresine lindenii</i>  | spetshöblomster                 |
| <i>Gnaphalium lanatum</i>                     | <i>Helichrysum petiolare</i>   | rabatteternel                   |
| <i>Lobelia erinus compacta alba</i>           | <i>Lobelia erinus</i> 'Compacta Alba'                                | kaplobelia                      |
| <i>Phlox drummondii nana compacta</i> Snöboll | <i>Phlox drummondii</i> (Nana Compacta-Gruppen) 'Schneeball'         | sommarflox                      |
| Triumfaster (olika färger)                    | (Eventuellt) <i>Bellidiastrum</i> sp.                                | dvärgaster                      |
| <i>Viola cornuta</i> suttons Giant White      | <i>Viola x williamsii</i>  | bukettviol                      |
| <i>Viola tricolor</i> max. Lord Beaconsfield  | <i>Viola x wittrockiana</i> (Trimardeau-Gruppen) 'Lord Beaconsfield' | trimardeaupensé                 |
| <i>Viola tricolor</i> max. Meteor             | <i>Viola tricolor</i>  | stymorsviol                     |



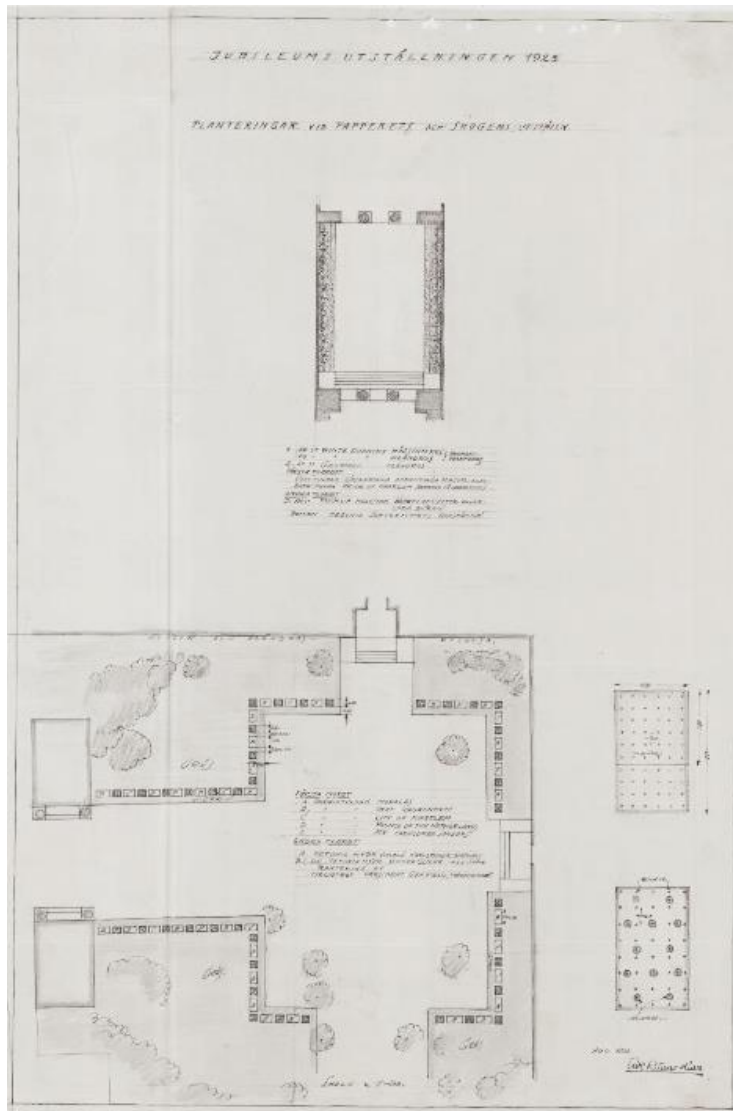


Blomsteranordning å Verkstadens Gård (Bülow-Hübe 1923b).

### Planteringarna vid Trädgården och Lilla Gården

Trädgården låg längst bort på utställningsområdet vid pappers- och skogsutställningen. På diverse kartor kallas den stora gården för ”trädgården” och den mindre delen för ”skogsgården”. Bülow-Hübe själv benämnde dock den stora gården för ”skogsgården”. I denna text används benämningen ”lilla gården” för den mindre gården och ”trädgården” för den större gården, eftersom detta är vanligast i publikationer utgivna efter utställningens slut. Trädgården anlades där en äldre trädgård tidigare funnits och från den bevarade man knotiga fruktträd (Houltz 2003). Det anlades även 78 små rabatter i ett pärlband där varannan var rektangulär (1,5m x 90cm) och varannan kvadratisk (90 x 90 cm). De olika rabatterna var namngivna från A till E, för att visa vilka växter som skulle planteras i respektive rabatt. Första floret bestod av fem olika tulpaner, en sort i varje rabatt. Andra floret bestod av en petunia i rabatt A och resterande rabatter hade en blandning av petunia hybr 'Schnee Glocke' och heliotrop 'President Garfield'. Lilla gården bestod av två rabatter längsmed väggarna. I dessa fanns tulpaner, sommarbegonia, klätterrosor och fuchsia (Bülow-Hübe 1922f).

| Namn i planteringsplan   | Vetenskapligt namn enligt SKUD  | Svenskt namn enligt SKUD |
|--|---|--------------------------|
| Lilla gården   |   |                          |
| Begonia semperflorens lachskönigin   | <i>Begonia x hortensis</i> 'Lachskönigin'   | sommarbegonia            |
| Cottagetulpan gesneriana aurantiaga major eller Darwintulpan Pride of Haarlem (beroende på leverans) | <i>Tulipa gesneriana</i> eller <i>Tulipa gesneriana</i> (Sena Enkelblommiga Gruppen) 'Pride of Haarlem' | tulpan                   |
| Fuchsia Beauty of exeter eller Fuchsia Lord Byron  | <i>Fuchsia</i> sp. eller <i>Fuchsia x hybrida</i> 'Lord Byron' (1877)                                   | fuchsia                  |
| Trädgården   |   |                          |
| Darwintulpan City of Haarlem   | <i>Tulipa gesneriana</i> (Sena Enkelblommiga Gruppen) 'City of Haarlem'                                 | tulpan                   |
| Darwintulpan Morales   | <i>Tulipa gesneriana</i>  | tulpan                   |
| Darwintulpan Mr Farncombe Sanders  | <i>Tulipa gesneriana</i> (Sena Enkelblommiga Gruppen) 'Farncombe Sanders'                               | tulpan                   |
| Darwintulpan Prince of the Netherlands   | <i>Tulipa gesneriana</i>  | tulpan                   |
| Darwintulpan Prof Rauwenhoff   | <i>Tulipa gesneriana</i>  | tulpan                   |
| Heliotrop President Garfield   | <i>Heliotropium</i> sp.   | heliotrop                |
| Petunia hybr Karlsruhe Rathaus   | <i>Petunia x hybrida</i> 'Karlsruher Rathaus'   | petunia                  |
| Petunia hybr Schnee Glocke   | <i>Petunia x hybrida</i>  | petunia                  |
| Tulpan Panorama  | <i>Tulipa gesneriana</i> (Sena Enkelblommiga Gruppen) 'Panorama'  | tulpan                   |



Planteringar vid Papperets och Skogens Utställning (Bülow-Hübe (1922f).

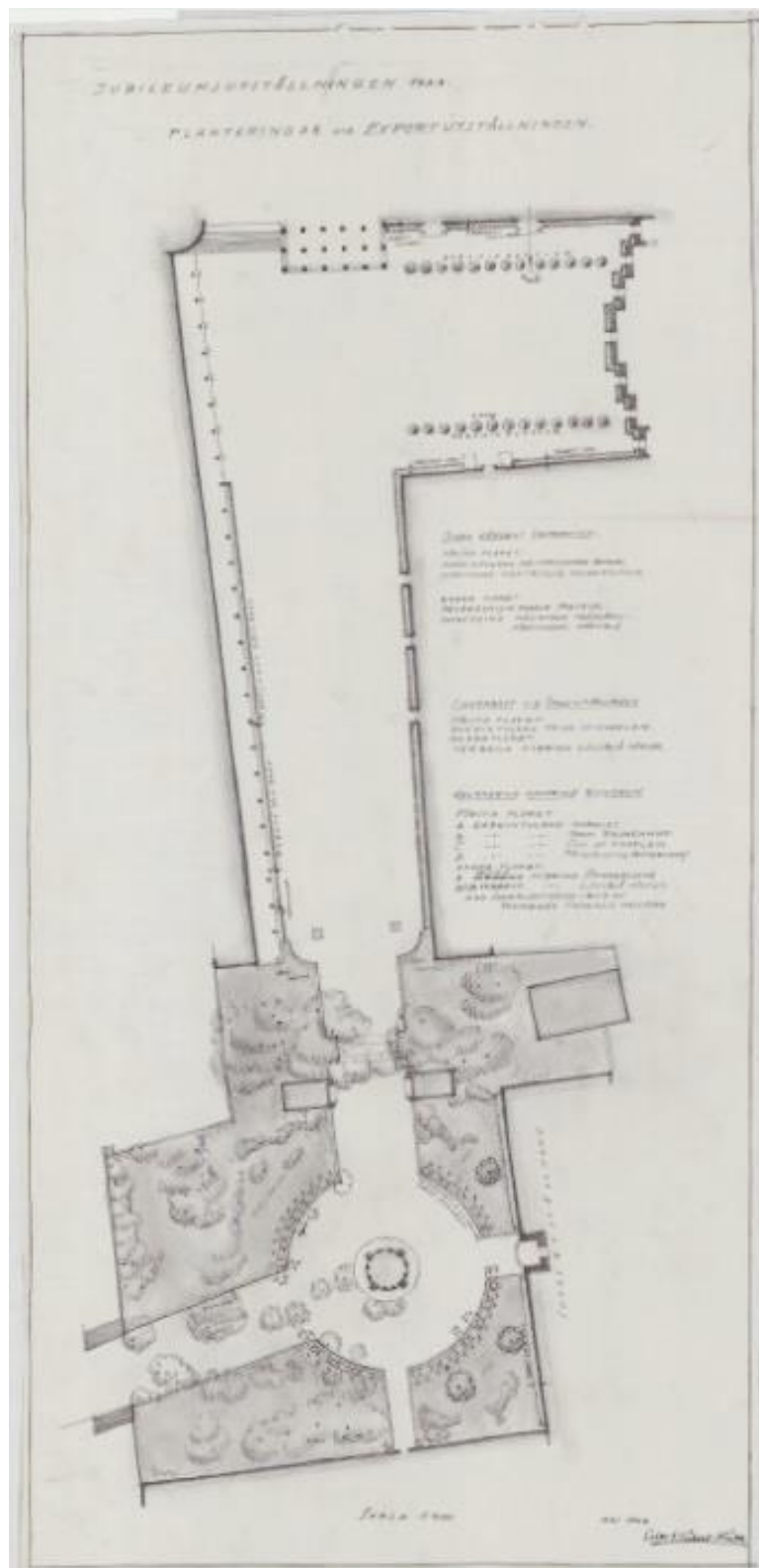


Figur 17: Trädgården (ArkDes 1923).

### *Planteringarna vid Exportutställningen*

Området vid Exportutställningen var uppdelat i två sammankopplade gårdar som kallades ”stengården” och ”järngården”, man kom till dessa genom att gå över viadukten som var länken mellan exportutställningen och historiska utställningen. Här fanns långa rabatter längsmed de gråsvarta väggarna, Bülow-Hübe menar att totalt 12 000 tulpanlökar planterades här (1923). Dessa byttes sedan ut mot ett andra flor av sommarblommor. På samma planteringsplan är en rundel inritad, omgiven av gräsmattor och träd (Bülow-Hübe 1922d). Av okänd anledning valde man att göra om planteringsplanen för denna del av Exportutställningen, kartor över utställningsområdet visar att ”trädgården” (se sida 43) var placerad där. Planteringsplanen för exportutställningen är daterad till maj 1922 och planteringsplanen för ”trädgården” till augusti 1922.

| <b>Namn i planteringsplan</b>            | <b>Vetenskapligt namn enligt SKUD</b>                                     | <b>Svenskt namn enligt SKUD</b> |
|--|---|---------------------------------|
| Darwintulpan Mr. Farncombe Sanders       | <i>Tulipa gesneriana</i> (Sena Enkelblommiga Gruppen) 'Farncombe Sanders' | tulpan                          |
| Heliotrop (trädgårdsföreningens mörkblå) | <i>Heliotropium</i> sp.   | heliotrop                       |
| Pelargonium zonale Meteor                | <i>Pelargonium x hortorum</i> 'Paul Crampel'                              | zonalpelargon                   |
| Petunia hybrida Schnee Glocke            | <i>Petunia x hybrida</i>  | petunia                         |
| Plumbago capensis                        | <i>Plumbago auriculata</i>  | blyblomma                       |
| Verbena hybrida                          | <i>Glandularia x hybrida</i>  | trädgårdsverbena                |
| Viola tricolor Kaiser Wilhelm            | <i>Viola x wittrockiana</i> (Trimardeau-Gruppen) 'Kaiser Wilhelm'         | trimardeaupensé                 |



*Planteringar vid Exportutställningen (Bülow-Hübe 1922d).*

## 2.4 Varifrån kom växtmaterialet till Jubileumsutställningen?

Genomgången i kapitel 2.3 visar att en mängd olika arter och sorter planterades till utställningen men frågan är varifrån växtmaterialet kom?

### *Befintligt växtmaterial*

Flertalet träd och buskar fanns på området redan innan utställningen, vilket var en anledning till att man valde att förlägga utställningen på platsen. Majoriteten av dessa behölls till utställningsområdet (Ericson & Bjerke 1930). Exempel på detta är i ”Trädgården” vid Exportutställningen, där flertalet fruktträd från den tidigare trädgården på platsen bevarades (Houltz 2003). Till Barnens Paradis användes också befintlig växtlighet. Särskilt viktigt för platsen var ett päronträd där sagor berättades under (Göteborgs litografiska aktiebolag 1923). Ingen information har hittats om befintliga perenner som användes till planteringarna men det finns uppgifter om att växter hämtades från naturen.

### *Från naturen*

Bülow-Hübe berättar i sin artikel i Lustgården 1923 att några pojkar fick i uppdrag att samla in gul, vit och stor fetknopp från naturen. Dessa planterades sedan i stenhällens sprickor vid Klippträdgården (Bülow-Hübe 1923). Ingen information har hittats om vart pojkarna hämtade växterna ifrån men det är sannolikt att det var i närheten av Göteborg.

### *Utställningens egen plantskola*

I samband med byggnationen av Jubileumsutställningen anlades en plantskola i anslutning till utställningsområdet. Den producerade troligen inget eget material utan växter köptes in och fick stå på tillväxt inför utplantering. Där fanns bland annat de 2000 rosor och 3000 plantor av klättervildvin som senare fick dekorera husfasaderna. Dessa köptes in till plantskolan 1920 och planterades ut nästkommande vår. I arkivet har ingen ytterligare information hittats om plantskolan men Bülow-Hübe beskrev att mycket växtmaterial köptes in från andra plantskolor i närområdet (Bülow-Hübe 1923).

### *Göteborgs Trädgårdsförening*

Bülow-Hübe (1923) berättar i sin artikel i Lustgården att huvudparten av växtmaterialet levererades av Göteborgs Trädgårdsförening. Trädgårdsföreningen låg inte långt från utställningsområdet och hade vid denna tid ett mycket brett sortiment som bestod av nya sorter som låg rätt i tiden (Oskarsson 2003). På planteringsplanen för Exportutställningen föreskrev Bülow-Hübe ”heliotrop Trädgårdsföreningens mörkblå”, men utöver det har inga uppgifter hittats på vilka specifika växter

som köptes in från Trädgårdsföreningen. För att undersöka detta har växterna i Bülow-Hübes planteringsplaner jämförts med vilka växter som fanns i Trädgårdsföreningens katalog 1923. Följande växter användes i rabatterna på utställningen och fanns med i Trädgårdsföreningens utbud samma år, med stor sannolikhet köptes majoriteten av följande växter in från Trädgårdsföreningen (Göteborgs Trädgårdsförening 1923).

- |                                      |   |
|--------------------------------------|---|
| 1. Alyssum Benthami compactum        | 21. Phlox decussata Jules Sandeau                   |
| 2. Aquilegia                         | 22. Phlox Drummondii nana compacta                  |
| 3. Azalea mollis                     | 23. Phlox Drummondii Snöboll                        |
| 4. Beaconsfield                      | 24. Phlox Jules Sandeau                             |
| 5. Calla                             | 25. Primula elatior                                 |
| 6. Caltha palustris fl. pl.          | 26. Primula japonica                                |
| 7. Campanula calycanthes             | 27. Primula rosea, rosenröd                         |
| 8. Coreopsis tinctoria               | 28. Primula veris acaulis                           |
| 9. Delphinium elatior                | 29. Ranunculus aconitifolius fl. pl.                |
| 10. Gladiolus Princeps               | 30. Salpiglossi variabilis grandiflora superbissima |
| 11. Gladiolus Schwaben               | 31. Stachys lanata                                  |
| 12. Heliotropium                     | 32. Tagetes nana Goldrand                           |
| 13. Hydrangea paniculata grandiflora | 33. Thymus  |
| 14. Lathyrus                         | 34. Viola tricolor maxima eldboll                   |
| 15. Matthiola incana                 | 35. Veronica incana                                 |
| 16. Mesembryanthemum crystallinum    | 36. Viola tricolor maxima Kaiser Wilhelm            |
| 17. Myosotis                         | 37. Viola tricolor maxima Lord                      |
| 18. Nepeta mussini                   | 38. Viola tricolor maxima Meteor                    |
| 19. Pelargonium Galilée              |   |
| 20. Pelargonium West Brighthon Gem   |   |

Utöver de växter som listas ovan är det sannolikt att Trädgårdsföreningen dessutom sålde flertalet alpväxter som användes i utställningens Klippträdgård. Dock fanns inte alpväxter med i katalogen som gavs ut 1923 utan en specificerad sortförteckning sändes på begäran (Göteborgs Trädgårdsförening 1923). Kassaböcker från utställningen mellan åren 1921-23 har gått igenom i förhoppning att hitta räkenskaper som fastställer inköp av växter men ingen information har hittats.

#### *Andra plantskolor*

Utöver den majoritet av växter som köptes in från Trädgårdsföreningen beskriver Bülow-Hübe (1923) att växter även köptes in från andra svenska plantskolor, främst från lokalområdet. Dock nämner han inga plantskolor vid namn. I en artikel i Dagens Blad (1921) framgår det att björkar köptes in från Slottsskogens plantskola i Göteborg. I artikeln finns ingen information om att perenner eller sommarblommor också köptes in från plantskolan men möjligheten finns eftersom Bülow-Hübe menar att perenner köptes in från lokalområdet. Bülow-Hübe (1923) skriver även att alla växter inte kunde införskaffas inom landet vilket gjorde att växter köptes in

från Danmark, information om vilken/vilka plantskolor detta var har inte hittats. Utöver de växter som köptes in från Danmark så skänktes tulpaner från utlandet.

### *Gåvor*

Enligt Bülow-Hübe (1923) skänktes 50 000 av de totalt 70 000 tulpanlökar som planterades på utställningsområdet av medlemsorganisationen *Allgemeene Vereeniging voor Bloembollencultuur* i Nederländerna. Organisationen grundades 1860 vilket innebär att det är den äldsta, fortfarande existerande, föreningen i Nederländerna för trädgårdsodling och jordbruk. Idag består föreningen av ca 1200 medlemmar i form av professionella lökodlare och handlare. Sedan 1953 är organisationen kunglig och går under namnet *Koninklijke Algemeene Vereeniging voor Bloembollencultuur*, ofta används förkortningen KAVB (KAVB 2023). Enligt mejlväxling med KAVB har det främsta målet i organisationens historia varit att främja användningen av blomsterlökar, vilket har resulterat i att internationella utställningar har varit och är en bra plats för att visa upp tulpaner (Arkivarie KAVB 2023). I tidningen, *Weekblad voor Bloembollencultuur*, som gavs ut den 23 juni 1922 till medlemmar i KAVB uppmanades de att skänka tulpaner till Jubileumsutställningen i Göteborg (Voors 1922).

Specifika sorter och antal som efterfrågades var:

| <b>Darwintulpaner</b>       | <b>Late Tulip</b>                |
|-----------------------------|----------------------------------|
| 500 Erguste                 | 3 900 Mrs. Moon                  |
| 1 700 Morales               | 600 Mrs. T. Robertson            |
| 200 La Tulipe norie of Zulu | 2 100 Le Rève                    |
| 2 200 Margaret              | 7 500 Inglescombe Yellow         |
| 1 600 Pride of Haarlem      | 3 100 Isabella                   |
| 100 Electra                 | 700 Mrs. Keightly                |
| 100 Euterpe                 | 9 400 Scarlet Mammoth            |
| 100 Gudin                   | 1 900 Gesneriana Aurantica major |
| 100 Dream                   |                                  |
| 300 Rev. Ewbank             |                                  |
| 100 Nora Ware               |                                  |
| 100 Frans Hals              |                                  |
| 12 000 Mr. Fracombe Sanders |                                  |
| 1 200 Prof. Rauwenhoff      |                                  |
| 500 City of Haarlem         |                                  |
| 500 Prins der Nederlanden   |                                  |

Ungefär tre månader efter uppmaningen om att skänka tulpaner till utställningen kunde KAVB skicka iväg lökarna till Göteborg. I tidningen *Weekblad voor*



Bloembollencultuur från den 10 september står det att tack vare det stora stödet från medlemarna kunde man skicka iväg tulpanlökar en vecka efter att tidningen publicerats (Loosjes 1922). I samma tidning från den 24 november publicerades dessutom ett tack från styrelsen av jubileumsutställningen, för alla de tulpaner som KAVB skickat kostnadsfritt (Carlander 1922). Bülow-Hübe (1923) skriver att tulpanlökarna planterades i jorden hösten 1922, vid denna tid var fortfarande stora delar av utställningens byggnader under konstruktion. Därför placerades brädor ut över de rabatter som var längsmed de ofärdiga byggnaderna, på så sätt skyddade man de nysatt lökarna från hantverkarnas åverkan. Tulpanerna 'Prof. Rauwenhoff', 'Inglescombe Yellow' och 'Mrs. Keightly' som fanns med i listan som publicerades i Weekblad voor Bloembollencultuur har inte kunnat hittats i någon av planteringarna på utställningen. Övriga tulpaner från tidningens lista har kunnat kopplas till utställningens planteringar.

Utöver de tulpaner som skänktes från KAVB skriver Holzhausen (1923b) att rhododendron 'Kettledrum' skänktes av plantskolan P. van Nez Az, Booskoop i Nederländerna. Han beskriver sorten som ny och relativt sällsynt på grund av sin röda färg. Rhododendron 'Kettledrum' planterades främst runt dammen men ett antal plantor planterades även vid Minneshallen.

## 2.5 Samtidens respons

Planteringarna på jubileumsutställningen fick god kritik från både besökare och journalister. Redan 1921, två år innan utställningsområdet stod klart för allmänheten, blev de halvfärdiga planteringarna hyllade i bland annat Dagens Blad (1921).

”Från det oändliga virrvarr af på hvarandra hopade stockar, plank och bräder, är det en lisa att komma ut till utställningens trädgårds afdelning. Som förut sagts, är det meningen att i största mån lägga an på att genom dekorativa växter åstadkomma en så billig och praktfull ram kring det hela som möjligt. Utställningen kommer att blifva en sagostad, omspunnen af rosor och blomster.” (Dagens Blad 1921)

Det fanns även personer som inte var lika positiva till alla växtval som gjordes och Alex Holzhausen var en av dem som kom med kritik. Holzhausen (1871-1940) var trädgårdsarkitekt och arbetade bland annat som direktör för Göteborgs Trädgårdsföreningen (1905-1916) samt disponent för trädgårdarna vid Haga och Ulriksdal som låg under Nordiska Kompaniet. Utöver detta skrev han flertalet böcker och var en auktoritet inom trädgårdsvärlden (Krook 1940). Efter sitt besök på jubileumsutställningen skrev han en artikel i Handelstidningen där han yttrade sina åsikter om planteringarna. Holzhausen (1923b) menade att det var bristfälligt att inte allt växtmaterial köpts in från svenska plantskolor, och resonerar att detta kan berott på den

”orientaliska prägel som vilar över utställningsbyggnadernas yttre”. Detta trots att majoriteten av växterna köptes in från lokala plantskolor (Bülow-Hübe 1923). Exempel på denna kritik var vid Långa gården där han gav förslag på andra växter man hade kunnat använda.

”Ett svenskt hjärta hade här kanske velat se grönskande pyramidekar, som med ett par års förkultur nu hade kunnat vara fullt lika vackra som taxusträden, och däremellan storblommiga gullvivor och förgätmigej, men härom kan ju disputeras!”

(Holzhausen 1923b)

Men ej att glömma är de lovord Holzhausen (1923b) också skänkte till utställningen, han beskrev flera planteringar som ”delikata anläggningar” med fina flor som avlöste varandra. I hans text belyste han dessutom tre växter som var särskilt ovanliga vid denna tid, eller som han uttryckte det ”av mindre känd klang”. Dessa var gyllenlacken 'Clothe of Gold', gyllenlacken 'Petrowskyanu' och tulpanen 'Spathulta Major'. Tulpanen beskrev han vara av ”stor sällsynthet”. Liksom många andra hyllade han även klippträdgården och dammen med näckrosorna. I tidningarna var det oftast näckrosorna som var i fokus, de väckte stor uppmärksamhet och beskrevs på ett exotiskt sätt. En journalist med pseudonymen ”Utan Glasögon” (1923) var mycket fascinerad av den röda näckrosen och förklarade växten som ”spetsig likt kaktusblommorna på Tants julbord”. En beskrivning som troligen var mer målande 1923 än vad det är idag, hundra år senare. Samma textförfattare var mycket road av de svenska annueller som planterades i bland annat ”Lappängen” som var en del av Klippträdgården vid dammen.

”Kan du tänka dig att trädgårdsmästare, som planterar den vanliga lilla svenska blåklockan mitt i en utställningsträdgård, som kan få folk att beundra vad som annars dagligdags faller dem under ögonen. Det vill jag kalla en styv karl!”

(Utan glasögon 1923)

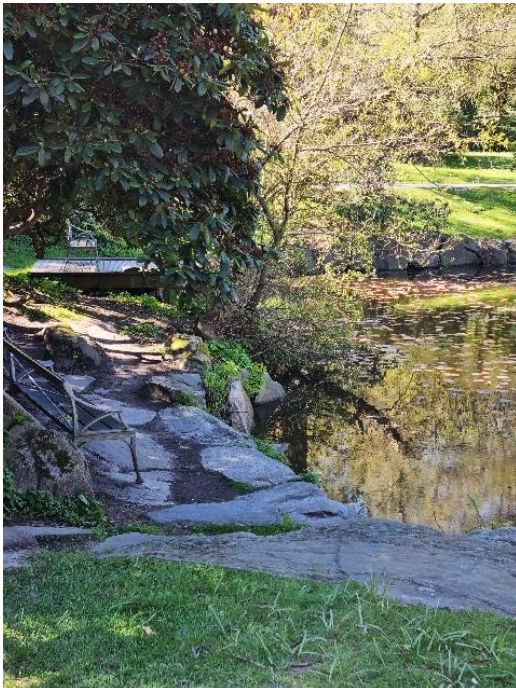
Utställningen överöstes även med beröm i en artikel i trädgårdstidskriften Viola. Författaren till texten var mycket imponerad över hur man tagit vara på den befintliga vegetationen och kompletterat med nya växter som tillsammans skapade en elegans över utställningsområdet (K.A. 1923).

## 2.6 Planteringarna avvecklas

Bülow-Hübe (1923) menar att man redan vid anläggandet av dammen var medveten om att dammen och dess växter skulle bli permanenta på platsen. Ingen information har hittats gällande avveckling av övriga planteringar eller växter, varken i arkiv eller i artiklar. I en artikel från Göteborgs Morgonpost (B.L. 1923) framgår det att växterna från 5:e Nordiska Trädgårdsutställningen auktionerades ut men inget tyder på att en aktion även genomfördes med områdets växter.

## 2.7 Platsen idag

Ett platsbesök genomfördes 5:e maj 2023 i syfte att undersöka om de perenner och vattenväxter som planterades med anledning av Jubileumsutställningen fanns kvar än idag. Det gick att konstatera att de enda spåren som var kvar från planteringarna var näckrosdammen. Nuförtiden fanns en lekplats vid stranden och ett asfalterat promenadstråk runt dammen där flertalet rhododendron växte. Dessa kan vara från utställningen men med anledning av arbetets avgränsning av lignoser har de inte granskats. Utöver stranden fanns även strukturen från Klippträdgården kvar men undervegetationen var borta (se figur 18). Det vill säga, inga perenner som planterades inför utställningen fanns kvar idag. I dammen hittades dock svärdsilja (se figur 19) och näckrosor (se figur 20). Både svärdsilja och näckrosor planterades i dammen inför Jubileumssommaren 1923.



Figur 18: Klippträdgården (Blom 2023).



Figur 19: Svärdsilja (*Iris pseudacorus*) (Blom 2023).

Idag, 2023, ansvarar Göteborg Stadsmiljöförvaltning för dammen, följande uppgifter har framkommit genom mejlkontakt med dem. Under sommaren täcks hela vattenytan av röda, vita och gula näckrosor, endast en liten yta vid den nuvarande lekplatsen är fri från blad. För uppskattningsvis 8 år sedan grävdes dammen ur på rötter i syfte att bli av med den aggressiva gula näckrosen och för att få friare vattenyta. Nuförtiden var det framförallt en vit näckros som täcker dammen men den gula fanns fortfarande kvar i en mindre mängd. Inga uppgifter har hittats gällande nyplantering av näckrosor men det gick inte att utesluta att det kan ha gjorts sedan jubileumsutställningen (Göteborg Stadsmiljöförvaltning 2023).



Figur 20: *Näckrosor*  
(Blom 2023).

### 3. Diskussion

#### *Växtanvändningen på Jubileumsutställningen*

I planteringarna på Jubileumsutställningen fanns många olika växtgrupper representerade. Totalt fanns 57 sorter av åreuller, 69 sorter av perenner, 20 sorter av vattenväxter och 35 sorter av lökväxer planterade på området (se Bilaga 1 för sammanställd växtlista). Det kan ha funnits fler arter och sorter som inte nämns i Erik Bülow-Hübes artikel eller i hans planteringsplaner, framförallt i Klippträdgården. Bülow-Hübes beskrev att det fanns ett hundratal arter i Klippträdgården men han själv benämner endast ett fåtal av dessa.

Att åreuller utgjorde en så stor andel beror med största sannolikhet på att utställningen inte var tänkt att vara beständig. Den skulle endast leverera under en säsong för att sedan avvecklas, därav påverkade växtvalen. Detta i kombination med att majoriteten av planteringarna bestod av flertalet flor som byttes ut i omgångar gjorde att man kom upp i ett stort antal åreuller.

Vetskapen om att området vid dammen skulle bli permanent påverkade med största sannolikhet valet av växter. Klippträdgården och sluttningarna mot dammen skiljer sig från de övriga planteringarna eftersom det huvudsakligen planterades perenner där. Nästintill alla av de 69 perenner som planterades på området påträffades i anslutning till dammen. Troligen valdes perennerna för att vara fina även åren efter utställningens slut, till skillnad från övriga planteringar där en växt ibland var tänkt att vara fin under någon/några månader för att sedan bytas ut mot en annan.

Det planterades dessutom en stora antalet tulpaner på området. Totalt planterades 70 000 tulpanlökar i 28 olika sorter. Tulpaner fanns i nästintill alla planteringar och oftast fanns en kombination av flertalet sorter, med undantag från Gamla kyrkogården, Verkstadsgården och Klippträdgården där ingen tulpan planterades.

#### *En stor variation av sorter*

Genom kartläggning av planteringarnas växtmaterial är det möjligt att dra slutsatsen att det var en stor variation av sorter i de olika planteringarna. Ofta återfanns en art i flera planteringar men varje plantering innehöll olika namnsorter av arten.

Exempel på detta är höstflox som var en av de mest återkommande perennerna på området där olika sorter av höstflox planterades i de olika rabatterna. Ett undantag är sorten 'Jules Sandeau' som upprepades i slutningen mot dammen och vid idrotts-hallens sidoplanteringar.

Den stora variationen av sorter kan berott på att de olika planteringarna skulle ha olika karaktärer och därför användes växter med olika egenskaper. Ett exempel på detta är planteringen vid Kommunala avdelningen som kallades för "Blå plantering", där användes blåblommade växter i en större utsträckning än vad det gjordes i övriga planteringar. En annan möjlig anledning till att man valde att använda många olika sorter kan ha varit att man ville visa upp många nyheter och en bredd av växter. Ytterligare en aspekt som kan ha påverkat sortriekedomen var plantskolornas utbud under denna tid. Holzhausen (1918) menar att det var ett problem att plantskolor hade ett överflödigt utbud av olika sorter men att man endast kunde beställa ett fåtal av varje. Bülow-Hübe tar själv upp detta när han beskriver planteringen vid Långa Gården, där astern 'Suttons Superb Bedding Blue' var inplanerad men inte kunde levereras i tillräckligt antal. Därmed kan flertalet anledningar legat bakom den stora variationen av sorter.

#### *Varifrån kom växtmaterialet?*

När de sammanställda växtlistorna från utställningens planteringar jämfördes med Trädgårdsföreningens priskurant från 1923 hittades 39 sorter i priskuranten. Detta styrker Bülow-Hübes uttalande om att huvudparten av växterna köptes in från Göteborgs Trädgårdsförening. Med stor sannolikhet köptes även alpväxter in från Trädgårdsföreningen, eftersom de hade ett stort utbud av dessa. Dock hittades inte alpväxterna i priskuranten eftersom de återfinns i en separat priskurant som inte har påträffats i GUPEAs (Göteborg Universitet) digitaliserade material.

Utöver Göteborgs Trädgårdsförening köptes växter in från andra svenska plantskolor, främst från lokalområdet. Dock nämner Bülow-Hübe inga andra plantskolor vid namn och ingen information om inköp av perenner eller annueller har hittats i tidningar eller i bokföringen från utställningen. Ett mindre antal växter ska även ha köpts in från en eller flera danska plantskolor. Men ingen mer information har hittats om detta.

Det anlades en egen plantskola i anslutning till utställningsområdet, växter köptes in och fick växa till sig där. Det har inte hittats någon dokumentation om vart växtmaterialet till den egna plantskolan köptes in.

50 000 tulpaner skänktes från KAVB (Koninklijke Algemeene Vereeniging voor Bloembollencultuur), av totalt 70 000 tulpaner som planterades på utställningen.

Ingen information har hittats om de resterande 20 000 tulpanernas ursprung. 'Afterglow', 'Clara Butt', 'Massenet', 'Prince of Wales', 'Wally Moes', Tulipa gesneriana (Sena Enkelblommiga Gruppen) 'Panorama' och 'Major' är tulpansorter som fanns med på planteringsplanerna men som inte listas i den artikel som KAVB publicerade för insamlingen av lökar från deras medlemmar. Därmed bör dessa sex sorter vara de 20 000 tulpaner som kom från någon eller några andra odlare.

Ett fåtal suckulenter ska också ha hämtats från naturen, för att sedan planterats i stenhällens sprickor vid Klippträdgården. Om detta hade att göra med den begränsade ekonomin som rådde eller att man ville visa upp inhemskt växtmaterial går det endast att spekulera kring.

### *Modernt växtmaterial*

Det finns flertalet indikatorer som visar på att man använde relativt nyintroducerat växtmaterial i utställningens planteringar. Framförallt var utställningen ett tillfälle för Göteborg att marknadsföra sig som en stad med framåtanda. Denna aspekt kan ha påverkat ända ner till val av växtmaterial, som gjorde att man i första hand valde växter som låg rätt i tiden. Med stor sannolikhet tänkte även de nederländska tulpanodlarna på samma sätt. KAVB som var organisationen som skänkte tulpanlöskarna till utställningen hade som syfte att marknadsföra och gynna tulpanförsäljningen i Nederländerna. Därav är det mest logiska att de skänkte sorter som var nyheter, för att marknadsföra dem på Jubileumsutställningen.

Eftersom huvudparten av utställningens växter köptes in från Göteborgs Trädgårdsförening är det troligt att man fick nya sorter även därifrån. Trädgårdsföreningen var under denna tid känd för att vara tidiga med att introducera nya sorter på den svenska marknaden, vilket är ytterligare en aspekt som tyder på att utställningen hade flertalet nyintroducerade sorter. Det är fortfarande möjligt att man köpte in äldre sorter från Trädgårdsföreningen men mycket tyder på motsatsen, kanske var det en blandning av nyheter och säkra kort. Tidningsartiklar som granskade utställningens växter ansåg att gyllenlacken 'Clothe of Gold', gyllenlacken 'Petrowskyanu', tulpanen 'Spathulta major' och rhododendronen 'Kettledrum' var nyheter. Dock kan dessa inte kopplas till Trädgårdsföreningen utan de köptes in från andra plantskolor.

Ytterligare en aspekt i detta är att näckrosorna som planterades i dammen var relativt nyintroducerade på marknaden. SKUD uppgav introduceringsår för majoriteten av näckrosorna, vilket var mellan 1879 och 1906. Introduceringsåret innebar att sorterna introducerades på marknaden i det land som den togs fram i, vilket var i Frankrike och Belgien i detta fall. Efter introducering tog det några år tills det nådde den svenska marknaden och när sorterna väl kom till Sverige var de inte tillgängliga



för den breda allmänheten på en gång. Därmed väckte näckrosorna fortfarande stor uppmärksamhet 1923 och beskrevs i tidningarna som ovanliga. Framförallt var det den röda näckrosen på utställningen som stod i fokus i tidningarna.

#### *Växtmaterial som finns kvar idag*

Den enda planteringen som finns kvar idag är näckrosdammen och strukturen från klippträdgården och stranden. Det finns inga perenner kvar som planterades med anledning av Jubileumsutställningen. Dock är det möjligt att svärdsililjan och de vita, röda och gula näckrosorna som finns i dammen idag är kvar sedan utställningen. Ingen dokumentation har hittats på att det har planterats in nya näckrosor, det finns därför en chans att näckrosorna som växer där idag är desamma som planterades för drygt hundra år sedan.

#### *Dokumentation om planteringarna*

En iakttagelse som gjorts under arbetets gång var att många trädgårdsintresserade och yrkeskunniga lockades till Göteborg sommaren 1923. Dock var det inte med anledning av utställningens planteringar utan i första hand eftersom 5e Nordiska Trädgårdsutställningen arrangerades samt att Göteborgs Botaniska invigdes. Dessutom öppnade Liseberg där det även lades stort fokus på växter. Detta gjorde att utställningens planteringar konkurrerade om uppmärksamheten med de övriga arrangemangen, något som begränsade dokumentationen kring planteringarna. Därmed har Erik Bülow-Hübes planteringsplaner och hans egen artikel om planteringarna varit av stor betydelse för arbetet.

#### *Fortsatta studier*

Det skulle vara intressant att fortsätta letandet efter information om utställningens egen plantskola, som anlades i utkanten av området. Troligen ansågs material från plantskolan som mindre betydande att spara, annars borde det funnits bevarat med övrigt material från utställningen i Göteborgs Regionarkiv, arkivnummer 1008:1. Lämpligt tillvägagångsätt för att gå vidare med sökandet hade varit att gå igenom fler bilder från aktuella årtal, för att på så sätt se om plantskolan finns dokumenterad.

I denna uppsats har det inte undersökts om sorterna som användes vid utställningen finns kvar idag, med anledning av att det skulle innebära att någon annan del skulle fått ta mindre plats i arbetet. Prioritering har gjort att detta inte har efterforskats men för ett fortsatt arbete skulle det vara relevant att gå vidare med. Om det skulle komma fram att flertalet sorter finns kvar idag, 2023, hade det varit intressant att titta på om Jubileumsutställningens planteringar går att återskapa idag.



Det hade även varit intressant att undersöka näckrosorna vidare. Näckrosorna var relativt nyintroducerade när de planterades på utställningen och fick mycket uppmärksamhet i tidningarna. Trots detta har de inte hittats information om vilken eller vilka plantskolor de kom ifrån, detta hade varit betydelsefullt att undersöka vidare. Möjliga metoder för detta hade varit att gå igenom priskuranter från olika plantskolor för att hitta näckrosorna, samt gå igenom fler tidningar och tidskrifter som kan ha uppmärksammat näckrosornas härkomst.

### 3.1 Slutsats

Göteborg ville visa upp sig från sin bästa sida och detta påverkade allt, inte minst val av trädgårdsarkitekt. Tillsammans med arkitekterna Sigfrid Ericson och Arvid Bjerke gjorde Erik Bülow-Hübe plats på utställningen för planteringar och växter i en mer än vanligt vidsträckt användning.

Det går att konstatera att växterna som användes på Jubileumsutställningen 1923 i Göteborg kom från flera håll och i en mängd olika sorter. Att annueller användes i en så pass bred utsträckning berodde på att planteringarna, med undantag från dammen, inte var tänkta att bli permanenta. Majoriteten av växterna köptes in från lokala plantskolor men växter samlades också in från naturen och kom från utlandet. Anmärkningsvärt är att allt växtmaterialet verkar ha odlats inom Europa, många gånger i Sverige. Vilket visar på det stora sortutbudet som fanns i Sverige under denna tid. Det som eventuellt fanns kvar på platsen idag, 2023, var näckrosor och en svärdslilja i dammen.

# Referenser

## Tryckta källor

- Bülow-Hübe, E. (1923). Om planteringarna på jubileumsutställningen i Göteborg. *Lustgården*, Årg 4, sid. 60-72.
- B.L. (1923) Trädgårdsutställningsvarorna på aktion. *Göteborgs Morgonpost*, 4 oktober.
- Carlander, A. (1922) Dankbetuiging voor deelname tentoonstellin Göteborg 1923. *Weekblad voor Bloembollencultuur*, 24 november. [https://www.delpher.nl/nl/tijdschriften/view?identificatie=MMBZK02:002085043:00005&facetts%5Bperiode%5D%5B%5D=2%7C20e\\_eeuw%7C1920-1929%7C1922%7C&query=G%C3%B6teborg+1923+tulpen&coll=dts&rowid=2](https://www.delpher.nl/nl/tijdschriften/view?identificatie=MMBZK02:002085043:00005&facetts%5Bperiode%5D%5B%5D=2%7C20e_eeuw%7C1920-1929%7C1922%7C&query=G%C3%B6teborg+1923+tulpen&coll=dts&rowid=2) [2023-04-18]
- Dagens Blad*. (1921). Hur Heden kommer att te sig nästa år. 23 augusti.
- Dagens Nyheter*. (1921). Göteborg fruktar att utställningen blir alltför dyt. 1 december.
- Ericson, S. Bjerke, A. (1930). *Utställningens arkitektur*. Stockholm: Gen.-stab. lit. anst.
- Edberg, R. Hansen, L. Billberg, I. Larsson, P. Svensson, L. Wells, M. (1997). *Tre parker: Kungsparken, Slottsparken & Pildammsparken i Malmö = The great parks of Malmö*. Malmö: IK Pocket Guide.
- Göteborgs litografiska aktiebolag (1923). *Jubileumsutställningen i Göteborg: 8 maj - 1923 - 30 sept: officiell vägvisare*.
- Göteborgs-Posten*. (1921). Blomsterinslagen vid utställningen. 26 maj.
- Göteborgs-Posten*. (1922). Inryck och stämningar från utställningsstaden. 4 november.
- Göteborgs-Tidningen*. (1921). Jubileumsutställningens finanser. 1 december.
- Göteborgs Trädgårdsförening. (1923). *Göteborgs Trädgårdsförenings prisuppgift för och växter*. [Priskurant]. Göteborg: Göteborgs Litografiska Aktiebolag. [file:///C:/Users/mablm/Downloads/gupea\\_2077\\_52773\\_1%20\(1\).pdf](file:///C:/Users/mablm/Downloads/gupea_2077_52773_1%20(1).pdf) [2023-05-01]
- Holzhausen, A. (1923b). Bland blader och blomster på utställningen. *Göteborgs handels- och sjöfartstidning*, 9 juni.
- Holzhausen, A. (1923a) Göteborgs Trädgårdsförening. *Lustgården*, Årg 4. sid. 17-24.
- Holzhausen, A. (1918) *Perenna växter, deras användning och skötsel*. Stockholm: Albert Bonniers förlag.
- Houltz, A. (2003). *Teknikens tempel: modernitet och industriarv på Göteborgsutställningen 1923*. Diss. Stockholm: Tekniska högsk. 2003
- K. A. (1923). Trädgårdsarkitekturen på jubileumsutställningen i Göteborg. *Viola*. Sida 6. Nr 38. 20 september.
- Krook, M. (1940). Axel Holzhausen död. *Viola*. Sida 5. Nr 12. 20 mars.
- Loosjes, A. (1922). Jubileums-Tentoonstelling Göteborg 1923. *Weekblad voor Bloembollencultuur*, 10 september.

[https://www.delpher.nl/nl/tijdschriften/view?identifier=MMBZK02:002085024:00008&facets%5Bperiode%5D%5B%5D=2%7C20e\\_eeuw%7C1920-1929%7C1922%7C&query=G%C3%B6teborg+1923+tulpen&coll=dts&rowid=9](https://www.delpher.nl/nl/tijdschriften/view?identifier=MMBZK02:002085024:00008&facets%5Bperiode%5D%5B%5D=2%7C20e_eeuw%7C1920-1929%7C1922%7C&query=G%C3%B6teborg+1923+tulpen&coll=dts&rowid=9)  
[2023-04-18]

- Oskarsson, L. (2003). *Perenner till salu! Perennutbudet på plantskolorna i Göteborgs och Bohus län under perioden 1850-1940*. SLU. Hortonomprogrammet Examensarbete. [https://www.slu.se/globalassets/ew/org/centrb/pom/pom/linea\\_oskarsson.pdf](https://www.slu.se/globalassets/ew/org/centrb/pom/pom/linea_oskarsson.pdf) [2023-05-01]
- Skaraborgs Tidning. (1921). Den femte nordiska trädgårdsutställningen till Göteborg. 14 februari.
- Skottsberg, C. (1923) Göteborgs Botaniska trädgård. *Lustgården* Nr 4. Sida 22.
- Sylvén, N. (1923). I och kring Göteborg, Föreningen för dendrologi och parkvård fjärde exkursion. *Lustgården* Nr 4. Sida 133.
- Utan glasögon. (1923). Högsommarbrev från den vita staden. *Göteborgs Aftonblad*, 14 juni.
- Voors, H. J. (1922). Lijst van bloembollen voor de aanplanting op de Jubileum-Tentoonstelling to Göteborg Zweden. *Weekblad voor Bloembollencultuur*, 23 juni. [https://www.delpher.nl/nl/tijdschriften/view?identifier=MMBZK02:002084104:00001&query=Gothenburg+1923+bloembollen&coll=dts&page=1&facets%5Bperiode%5D%5B%5D=2%7C20e\\_eeuw%7C1920-1929%7C1922%7C&rowid=2](https://www.delpher.nl/nl/tijdschriften/view?identifier=MMBZK02:002084104:00001&query=Gothenburg+1923+bloembollen&coll=dts&page=1&facets%5Bperiode%5D%5B%5D=2%7C20e_eeuw%7C1920-1929%7C1922%7C&rowid=2)  
[2023-04-18]
- X:et. (1922). Tre vackra perspektivbilder från utställningsområdet. *Göteborgs-Tidningen*, 6 augusti.

### Otryckta källor

- Arkivarie vid KAVB (2023). E-mejl. 10 mars.
- Göteborg Stadsmiljöförvaltning (2023). E-mejl. 7 mars.
- SLU (2023). *Svensk kulturväxtdatabas, SKUD*. <https://www.slu.se/centrumbildningar-och-projekt/skud/> [2023-04-25]
- KAVB (2023). *Organisation*. <https://www.kavb.nl/english/organisation> [2023-05-01]

### Arkivmaterial

*Karta över utställningsområdet*. [Karta]. Från: *Dagens Program* 1923. Tillgänglig: Regionarkivet Göteborg 1008:1- J:7.

### Övrigt arkivmaterial: Planteringsplaner tillgänglig via Göteborgs Regionarkiv

- Bülow-Hübe, E (1921a). *Plantering vid Liseberg*. [Planteringsplan]. Tillgänglig: Göteborgs Regionarkiv, 1008:1-L:18.
- Bülow-Hübe, E (1921b). *Plantering å Långa Gården*. [Planteringsplan]. Tillgänglig: Göteborgs Regionarkiv, 1008:1-L:18.
- Bülow-Hübe, E (1921c). *Plantering å Restaurantgården*. [Planteringsplan]. Tillgänglig: Göteborgs Regionarkiv, 1008:1-L:18.

- Bülow-Hübe, E (1921d). *Stenpartiets växter*. [Planteringsplan]. Tillgänglig: Göteborgs Regionarkiv, 1008:1-L:18.
- Bülow-Hübe, E (1922a). *Blå plantering å Gård vid Kommunala Avdelningen*. [Planteringsplan]. Tillgänglig: Göteborgs Regionarkiv, 1008:1-L:18.
- Bülow-Hübe, E (1922b). *Gallerverksrabatten å ömse sidor om Götaplatsen*. [Planteringsplan]. Tillgänglig: Göteborgs Regionarkiv, 1008:1-L:18.
- Bülow-Hübe, E (1922c). *Planteringar framför Idrotten och Konstindustri*. [Planteringsplan]. Tillgänglig: Göteborgs Regionarkiv, 1008:1-L:18.
- Bülow-Hübe, E (1922d). *Planteringar vid Exportutställningen*. [Planteringsplan]. Tillgänglig: Göteborgs Regionarkiv, 1008:1-L:18.
- Bülow-Hübe, E (1922e). *Planteringarna vid Minneshallen*. [Planteringsplan]. Tillgänglig: Göteborgs Regionarkiv, 1008:1-L:18.
- Bülow-Hübe, E (1922f). *Planteringar vid Papperets och Skogens Utställning*. [Planteringsplan]. Tillgänglig: Göteborgs Regionarkiv, 1008:1-L:18.
- Bülow-Hübe, E (1922g). *Sjöstjärna å Sjöfartsgården*. [Planteringsplan]. Tillgänglig: Göteborgs Regionarkiv, 1008:1-L:18.
- Bülow-Hübe, E (1923b). *Blomsteranordning å Verkstadens Gård*. [Planteringsplan]. Tillgänglig: Göteborgs Regionarkiv, 1008:1-L:18.

### Figurförteckning

- Figur 1: Fotograf okänd (1923) *Vy över utställningen*. [Fotografi]. Tillgänglig: Tekniska museet. <https://digitaltmuseum.org/021016301892/skiptikonbild-med-motiv-fran-goteborgsutstallningen-1923-vy-over-utstallninge> [2023-04-05]
- Figur 2: Fotograf okänd (1922). *Byggandet av Göteborgsutställningen*. [Fotografi]. Tillgänglig: Tekniska museet. <https://digitaltmuseum.org/021017111161/byggandet-av-goteborgsutstallningen-1923> [2023-04-05]
- Figur 3: Fotograf okänd (1923) *Götaplatsen*. [Fotografi]. Tillgänglig: Tekniska museet <https://digitaltmuseum.org/021016301901/skiptikonbild-med-motiv-fran-goteborgsutstallningen-1923> [2023-04-06]
- Figur 4: Fotograf okänd (1923) *Gamla kyrkogården*. [Fotografi]. Tillgänglig: Tekniska museet <https://digitaltmuseum.se/021016301895/skiptikonbild-med-motiv-fran-goteborgsutstallningen-1923-gammal-kyrkogard>
- Figur 5: Fotograf okänd (1923) *Långa gården*. [Fotografi]. Tillgänglig: ArkDes. <https://digitaltmuseum.org/011014983106/goteborgs-jubileum-minnesutstallningen-1923-langa-gardens-loggia-vid-lindgrotta> [2023-04-06]
- Figur 6: Fotograf okänd (1923) *Långa gården och Minneshallen*. [Fotografi]. Tillgänglig: Tekniska museet. <https://digitaltmuseum.org/021018293672/foto-fran-goteborgsutstallningen-1923> [2023-04-05]
- Figur 7: Fotograf okänd (1923) *Minneshallen*. [Fotografi]. Tillgänglig: ArkDes <https://digitaltmuseum.org/011014983368/goteborgs-jubileum-minnesutstallningen-1923-exterior-gotaplatsen-minneshallen> [2023-04-05]
- Figur 8: Fotograf okänd (1923) *Dammen och Konstindustrihallen*. [Fotografi]. Tillgänglig: Tekniska museet. <https://digitaltmuseum.org/021016301925/skiptikonbild-med-motiv-fran-goteborgsutstallningen-1923> [2023-04-05]

- Figur 9: Fotograf okänd (1923) *Dammen*. [Fotografi]. Tillgänglig: ArkDes. <https://digitaltmuseum.org/011014983179/goteborgs-jubileum-minnesutställningen-1923-nackrosdammen-konditoriet-och> [2023-04-07]
- Figur 10: Fotograf okänd (1923) *Dammen, Klippträdgården och Minneshallen*. [Fotografi]. Tillgänglig: ArkDes. <https://digitaltmuseum.org/011014983161/goteborgs-jubileum-minnesutställningen-1923-minneshallen-klipptradgarden> [2023-04-05]
- Figur 11: Hilding Almén (1923) *Slutning mot dammen*. [Fotografi]. Tillgänglig: Vänersborgs museum. <https://digitaltmuseum.org/011015356655/utställningen-1923-strandparti-vid-nackrosdammen> [2023-04-06]
- Figur 12: Hilding Almén (1923) *Strandkant*. [Fotografi]. Tillgänglig: Vänersborgs museum. <https://digitaltmuseum.org/011015356654/utställningen-1923-strandparti-vid-nackrosdammen> [2023-04-06]
- Figur 13: Fotograf okänd (1923) *Pergolan och dammen*. Tillgänglig: ArkDes <https://digitaltmuseum.org/011014983176/goteborgs-jubileum-minnesutställningen-1923-pergolan-vid-nackrosdammen> [2023-05-07]
- Figur 14: Fotograf okänd (1923) *Pergola vid dammen*. [Fotografi]. Tillgänglig: ArkDes. <https://digitaltmuseum.org/011014983173/goteborgs-jubileum-minnesutställningen-1923-pergolan-vid-nackrosdammen> [2023-04-06]
- Figur 15: Fotograf okänd (1923) *Dammen och Idrottshallen*. [Fotografi]. Tillgänglig: Tekniska museet. <https://digitaltmuseum.org/021017111192/goteborgsutställningen-1923> [2023-04-05]
- Figur 16: Fotograf okänd (1923) *Konstindustrihallen*. [Fotografi]. Tillgänglig: Tekniska museet. <https://digitaltmuseum.org/021016338709/skiptikonbild-med-motiv-fran-goteborgsutställningen-1923> [2023-04-07]
- Figur 17: Fotograf okänd (1923) *Trädgården*. [Fotografi]. Tillgänglig: ArkDes. <https://digitaltmuseum.org/021016338681/skiptikonbild-med-motiv-fran-goteborgsutställningen-1923-park-utanfor> [2023-04-06]
- Figur 18: Blom, Malin (2023) *Klippträdgården*. [Fotografi].
- Figur 19: Blom, Malin (2023) *Svärdsilja (Iris pseudacorus)*. [Fotografi].
- Figur 20: Blom, Malin (2023) *Näckrosor*. [Fotografi].

# Bilaga 1

Bilagan innehåller de växter som listats under kapitel 2.3.3.

| Namn i planteringsplan   | Vetenskapligt namn enligt SKUD                             | Svenskt namn enligt SKUD |
|--|--|--------------------------|
| Achyranthes lindenii   | <i>Iresine lindenii</i>                                    | spetshöblomster          |
| Ageratum   | <i>Ageratum</i> sp.  | ageratum                 |
| Ageratum max. elsa bofinger                                      | <i>Ageratum</i> sp.  | ageratum                 |
| Alternanthera amoena   | <i>Alternanthera ficoidea</i> Amoena-Gruppen               | papegojblad              |
| Alternanthera paronychiodes aurea                                | <i>Alternanthera ficoidea</i> (Versicolor-Gruppen) 'Aurea' | papegojblad              |
| Alyssum benthami compactum procumbens (Ersattes senare med gräs) | <i>Lobularia maritima</i>                                  | strandkrassing           |
| Anchusa italica dropmore var.                                    | <i>Anchusa azurea</i> 'Dropmore'                           | italiensk oxtunga        |
| Anemone Halleri  | <i>Pulsatilla halleri</i>                                  | tidig backsippa          |
| Anemone Leptosiphon  | -  | -                        |
| Anemone Sempervivum  | -  | -                        |
| Antennaria tomentosa   | <i>Antennaria dioica</i> 'Tomentosa'                       | grå kattfot              |
| Antirrhinum majus nanum suttons orange king                      | <i>Antirrhinum majus</i>                                   | lejongap                 |
| Antirrhinum majus pumilum suttons white queen                    | <i>Antirrhinum majus</i>                                   | lejongap                 |
| Aquilegia  | <i>Aquilegia</i> sp.                                       | akleja                   |
| Armeria Lauchiana Splendens                                      | <i>Armeria maritima</i> 'Splendens'                        | trift                    |
| Asarum   | <i>Asarum</i> sp.  | hasselört                |
| Aster  | <i>Aster</i> sp.   | aster                    |
| Astilbe Arendsi-hybrider   | <i>Astilbe Arendsii</i> -Gruppen                           | astilbe                  |
| Aubrieta   | <i>Aubrieta</i> sp.  | aubrieta                 |
| Azalea mollis J.C. van Tol                                       | <i>Rhododendron Mollis</i> -Gruppen                        | mollis-azalea            |
| Begonia semperflorens lachskönigin                               | <i>Begonia x hortensis</i> 'Lachskönigin'                  | sommarbegonia            |
| Bellis   | <i>Bellis perennis</i>                                     | tusensköna               |
| Bergenia   | <i>Bergenia</i> sp.  | bergenia                 |
| Butomus  | <i>Butomus</i> sp.   | blomvass                 |
| Calla  | <i>Calla</i> sp.   | kalla                    |
| Calliopsis bicolor marmorata                                     | <i>Coreopsis tinctoria</i> 'Marmorata'                     | tigeröga                 |
| Caltha PAL. Fl. PL   | <i>Caltha palustris</i> 'Plena'                            | kabbleka                 |
| Caltha palustris   | <i>Caltha palustris</i>                                    | kabbleka                 |
| Caltha monstrosa   | <i>Caltha palustris</i> 'Monstruosa'                       | kabbleka                 |
| Campanula  | <i>Campanula</i> sp.                                       | blåklocka                |
| Campanula calycanthemea  | <i>Campanula medium</i> Calycanthemea-Gruppen              | mariaklocka              |
| Campanula medium calycanthemea cupand saucer                     | <i>Campanula medium</i> Calycanthemea-Gruppen              | mariaklocka              |
| Cimicifuga   | <i>Actaea</i> sp.  | trolldruva               |
| Cerastium biebersteinii (eventuellt)                             | <i>Cerastium biebersteinii</i>                             | tät silverarv            |
| Cerastium  | <i>Cerastium</i> sp.                                       | silverarv                |
| Cerastium tomentosum   | <i>Cerastium tomentosum</i>                                | silverarv                |
| Cheiranthus Suttons Cloth of Gold Wallflower                     | <i>Erysimum</i> sp.  | gyllenlack               |
| Convallaria asarum   | <i>Convallaria</i> sp.                                     | rams                     |
| Convallaria polygonatum  | <i>Polygonatum odoratum</i>                                | getrams                  |

|  |   |                     |
|--|---|---------------------|
| Cottagetulpan gesneriana aurantiaga major eller Darwintulpan Pride of Haarlem (beroende på leverans) | <i>Tulipa gesneriana</i> eller <i>Tulipa gesneriana</i> (Sena Enkelblommiga Gruppen) 'Pride of Haarlem' | tulpan              |
| Cottagetulpan isabella   | <i>Tulipa gesneriana</i> (Sena Enkelblommiga Gruppen) 'Isabella'  | tulpan              |
| Cottagetulpan Le Réve  | <i>Tulipa gesneriana</i> (Tidiga Enkelblommiga Gruppen) 'Le Réve'                                       | tulpan              |
| Cottagetulpan Mrs Keightly   | <i>Tulipa gesneriana</i>  | tulpan              |
| Cottagetulpan Mrs Moon   | <i>Tulipa gesneriana</i> (Sena Enkelblommiga Gruppen) 'Mrs Moon'  | tulpan              |
| Cottagetulpan Mrs T. Robertson   | <i>Tulipa gesneriana</i>  | tulpan              |
| Cottagetulpan scarlet mammoth  | <i>Tulipa gesneriana</i> (Sena Enkelblommiga Gruppen) 'Scarlet Mammoth'                                 | tulpan              |
| Darwintulpan City of Haarlem   | <i>Tulipa gesneriana</i> (Sena Enkelblommiga Gruppen) 'City of Haarlem'                                 | tulpan              |
| Darwintulpan Dream   | <i>Tulipa gesneriana</i> (Sena Enkelblommiga Gruppen) 'Dream'   | tulpan              |
| Darwintulpan Electre   | <i>Tulipa gesneriana</i>  | tulpan              |
| Darwintulpan erguste   | <i>Tulipa gesneriana</i>  | tulpan              |
| Darwintulpan Euterpe   | <i>Tulipa gesneriana</i>  | tulpan              |
| Darwintulpan Frans Hals  | <i>Tulipa gesneriana</i> (Sena Enkelblommiga Gruppen) 'Frans Hals'                                      | tulpan              |
| Darwintulpan Gudin   | <i>Tulipa gesneriana</i>  | tulpan              |
| Darwintulpan hybr. margaret  | <i>Tulipa gesneriana</i> (Sena Enkelblommiga Gruppen) 'Margaret'  | tulpan              |
| Darwintulpan La tulipe Noire   | <i>Tulipa gesneriana</i> (Sena Enkelblommiga Gruppen) 'La Tulipe Noire'                                 | tulpan              |
| Darwintulpan Morales   | <i>Tulipa gesneriana</i>  | tulpan              |
| Darwintulpan Mr Farncombe Sanders  | <i>Tulipa gesneriana</i> (Sena Enkelblommiga Gruppen) 'Farncombe Sanders'                               | tulpan              |
| Darwintulpan Nora ware   | <i>Tulipa gesneriana</i>  | tulpan              |
| Darwintulpan pride of haarlem  | <i>Tulipa gesneriana</i> (Sena Enkelblommiga Gruppen) 'Pride of Haarlem'                                | tulpan              |
| Darwintulpan Prince of the Netherlands   | <i>Tulipa gesneriana</i>  | tulpan              |
| Darwintulpan Prof Rauwenhoff   | <i>Tulipa gesneriana</i>  | tulpan              |
| Darwintulpan rev. H.Ewbank   | <i>Tulipa gesneriana</i> (Sena Enkelblommiga Gruppen) 'Rev. H. Ewbank'                                  | tulpan              |
| Darwintulpan Wally Moes  | <i>Tulipa gesneriana</i>  | tulpan              |
| Delphinium ajacis elatior FL. PL.  | <i>Consolida orientalis</i> Elatior-Gruppen   | sommarriddarsporre  |
| Dianthus barbatus suttions pink beauty   | <i>Dianthus barbatus</i>  | borstnejlika        |
| Dianthus deltoides   | <i>Dianthus deltoides</i>   | backnejlika         |
| Echeveria secunda glauca   | <i>Echeveria secunda</i> var. <i>glauca</i>   | kuddecheveria       |
| Echeveria agavoides  | <i>Echeveria agavoides</i>  | agave-echeveria     |
| Echinocactus   | <i>Echinocactus</i> sp.   | igelkottskaktus     |
| Eremurus   | <i>Eremurus</i> sp.   | stäpplilja          |
| Erysimum Suttons Golden Gem (Eventuellt)   | <i>Erysimum</i> 'Golden Gem'  | gyllenlack          |
| Euphorbia palustris  | <i>Euphorbia palustris</i>  | kärrtörel           |
| Euphorbia polychroma   | <i>Euphorbia epithymoides</i>   | gulltörel           |
| Ficoidea versicolor  | <i>Alternanthera ficoidea</i> Versicolor-Gruppen  | papegojblad         |
| Fuchsia Beauty of exeter eller Fuchsia Lord Byron  | <i>Fuchsia</i> sp. eller <i>Fuchsia x hybrida</i> 'Lord Byron' (1877)                                   | fuchsia             |
| Fuchsia marinka  | <i>Fuchsia x hybrida</i> 'Marinka' (1902)   | fuchsia             |
| Geranium platypetalum  | <i>Geranium x magnificum</i>  | kungsnäva           |
| Geranium saponaria   | <i>Geranium</i> sp.   | näva                |
| Gladiolus princeps   | <i>Gladiolus</i> (Storblommiga Gruppen) 'Princeps'  | storblommig gladiol |

|  |  |                     |
|--|--|---------------------|
| Gladiolus schwaben   | <i>Gladiolus</i> (Storblommiga Gruppen) 'Schwaben' (1913)    | storblommig gladiol |
| Gnaphalium lanatum   | <i>Helichrysum petiolare</i>                                 | rabatteternell      |
| Heliotrop Frau DR.G.v. Poschinger                          | <i>Heliotropium arborescens</i> 'Frau von Poschinger'        | heliotrop           |
| Heliotrop President Garfield                               | <i>Heliotropium</i> sp.                                      | heliotrop           |
| Heliotrop (trädgårdsföreningens mörkblå)                   | <i>Heliotropium</i> sp.                                      | heliotrop           |
| Hydrangea paniculata GR.FL.                                | <i>Hydrangea paniculata</i> 'Grandiflora'                    | syrenhortensia      |
| Iris Kaempferi   | <i>Iris ensata</i>   | japansk iris        |
| Iris pseudacorus   | <i>Iris pseudacorus</i>                                      | svärdsilja          |
| Iris Sibirica  | <i>Iris Sibirica</i>   | strandiris          |
| Isop   | <i>Hyssopus officinalis</i>                                  | isop                |
| Lathyrus Eckford flora norton                              | <i>Lathyrus odoratus</i> 'Flora Norton' (1904)               | luktärt             |
| Lathyrus Eckford Lady Gr.Hamilton                          | <i>Lathyrus odoratus</i> 'Lady Grisel Hamilton' (1899)       | luktärt             |
| Lathyrus Marg. Madison                                     | <i>Lathyrus odoratus</i> (Eventuellt) 'New Margaret Madison' | luktärt             |
| Lathyrus praecox wallace x heatherbell                     | <i>Lathyrus odoratus</i>                                     | luktärt             |
| Lathyrus Spencer Nightinggale                              | <i>Lathyrus</i> sp.  | luktärt             |
| Lavendel   | <i>Lavandula</i> sp.   | lavendel            |
| Lilium candidum  | <i>Lilium candidum</i>                                       | madonnalilja        |
| Lilium longiflorum   | <i>Lilium longiflorum</i>                                    | trumpetlilja        |
| Lilium lancifolium   | <i>Lilium lancifolium</i>                                    | tigerlilja          |
| Lobelia erinus compacta alba                               | <i>Lobelia erinus</i> 'Compacta Alba'                        | kaplobelia          |
| Lobelia tenuior GR.Flora                                   | <i>Lobelia tenuior</i> 'Grandiflora'                         | kaplobelia          |
| Lysimachia nummularia                                      | <i>Lysimachia nummularia</i>                                 | penningblad         |
| Lythrum  | <i>Lythrum</i> sp.   | fackelblomster      |
| Lövkoja  | <i>Matthiola</i> sp.   | lövkoja             |
| Menyanthes   | <i>Menyanthes</i> sp.  | vattenklöver        |
| Mesembryanthemum crystallinum                              | <i>Mesembryanthemum crystallinum</i>                         | isört               |
| Mimulus luteus   | <i>Erythranthe guttata</i> alt <i>Erythranthe lutea</i>      | gyckelblomma        |
| Muscari  | <i>Muscari</i> sp.   | pärthyacint         |
| Myosotis   | <i>Myosotis</i> sp.  | förgätmigej         |
| Narcissus Bulbocodium                                      | <i>Narcissus bulbocodium</i>                                 | påsktrumpet         |
| Narcissus triandrus  | <i>Narcissus triandrus</i>                                   | änglatårar          |
| Nemesia strumosa suttoni sutons large flowered rich orange | <i>Nemesia strumosa</i> Suttonii-Gruppen                     | nemesia             |
| Nepeta   | <i>Nepeta</i> sp.  | nepeta              |
| Nepeta Mussini   | (Troligen) <i>Nepeta x faassenii</i>                         | kantnepeta          |
| Nymphaea alba  | <i>Nymphaea alba</i>   | vit näckros         |
| Nymphaea candida cream                                     | <i>Nymphaea</i> sp.  | näckros             |
| Nymphaea candida magnifica                                 | <i>Nymphaea</i> sp.  | näckros             |
| Nymphaea var. candissima                                   | <i>Nymphaea</i> sp.  | näckros             |
| Nymphaea colossea  | <i>Nymphaea</i> 'Colossea' (1901)                            | näckros             |
| Nymphaea escarboucle                                       | <i>Nymphaea</i> 'Escarboucle' (1906)                         | näckros             |
| Nymphaea fennica   | <i>Nymphaea tetragona</i>                                    | finsk näckros       |
| Nymphaea Gladstoniana                                      | <i>Nymphaea</i> 'Gladstoniana' (1897)                        | näckros             |
| Nymphaea Marliacea albida                                  | <i>Nymphaea</i> 'Marliacea Albida' (1880)                    | näckros             |
| Nymphaea marliacea Chromatella                             | <i>Nymphaea</i> 'Marliacea Chromatella' (1886)               | näckros             |
| Nymphaea Marliacea rosea                                   | <i>Nymphaea</i> 'Marliacea Rosea' (1879)                     | näckros             |
| Nymphaea speciosa  | <i>Nymphaea</i> sp.  | näckros             |
| Nymphaea tuberosa  | <i>Nymphaea odorata</i> subsp. <i>tuberosa</i>               | doftnäckros         |
| Ornithogalum   | <i>Ornithogalum</i> sp.                                      | stjärnlök           |



|   |   |                    |
|---|---|--------------------|
| Pelargonium peltatum galilée                      | <i>Pelargonium</i> (Peltatum-Gruppen) 'Galilée'                           | hängpelargon       |
| Pelargonium zonale Meteor                         | <i>Pelargonium x hortorum</i> 'Paul Crampel'                              | zonalpelargon      |
| Pelargonium zonale west brighton gem              | <i>Pelargonium x hortorum</i> 'West Brighton Gem'                         | zonalpelargon      |
| Petunia hybr Karlsruher Rathaus                   | <i>Petunia x hybrida</i> 'Karlsruher Rathaus'                             | petunia            |
| Petunia hybrida Schnee Glocke                     | <i>Petunia x hybrida</i>  | petunia            |
| Phlox decussata jules sandeau                     | <i>Phlox paniculata</i> 'Jules Sandeau'                                   | höstflox           |
| Phlox drummondii Hortensiaeflora atrosea (Reserv) | <i>Phlox drummondii</i> Hortensiiflora-Gruppen                            | sommarflox         |
| Phlox drummondii nana compacta Snöboll            | <i>Phlox drummondii</i> (Nana Compacta-Gruppen) 'Schneeball'              | sommarflox         |
| Phlox drummondii suttons fireball                 | <i>Phlox drummondii</i>   | sommarflox         |
| Phlox Jules Sandeau                               | <i>Phlox paniculata</i> 'Jules Sandeau'                                   | höstflox           |
| Phlox rijnstroom                                  | <i>Phlox paniculata</i> 'Rijnstroom'                                      | höstflox           |
| Plumbago capensis                                 | <i>Plumbago auriculata</i>  | blyblomma          |
| Primula   | <i>Primula</i> sp.  | primula            |
| Primula elatior                                   | <i>Primula elatior</i>  | lundviva           |
| Primula japonica                                  | <i>Primula japonica</i>   | japansk viva       |
| Primula polyantha-hybrider                        | <i>Primula x polyantha</i>  | trädgårdsviva      |
| Primula rosea                                     | <i>Primula rosea</i>  | rosenviva          |
| Primula veris                                     | <i>Primula veris</i>  | gullviva           |
| Ranunculus aconitifolius                          | <i>Ranunculus aconitifolius</i>   | stormhattsränkel   |
| Sagittaria  | <i>Sagittaria</i> sp.   | pilblad            |
| Salpiglossis variabilis GR.FL. superbissima       | <i>Salpiglossis sinuata</i> Superbissima-Gruppen                          | trumpetblomma      |
| Salvia splendens züricher zwerg                   | <i>Salvia splendens</i>   | praktsalvia        |
| Saponaria   | <i>Saponaria</i> sp.  | såpnejlika         |
| Saxifraga (flera sorter)                          | <i>Saxifraga</i> sp.  | bräckesläktet      |
| Scabiosa GR-FL. FL PL. die féé                    | <i>Scabiosa atropurpurea</i> 'Die Fée'                                    | praktvädd          |
| Sedum lydium Glaucum                              | <i>Sedum hispanicum</i> 'Minus'   | blek fetknopp      |
| Sedum spurium                                     | <i>Phedimus spurium</i>   | kaukasiskt fetblad |
| Stachys lanata                                    | <i>Stachys byzantina</i>  | lammöra            |
| Statice sinuata hyrb                              | <i>Limonium sinuatum</i>  | blårisp            |
| Tagetes erecta suttons vant orange                | <i>Tagetes erecta</i>   | stor tagetes       |
| Tagetes erecta Gigant Orange                      | <i>Tagetes erecta</i>   | stor tagetes       |
| Tagetes patula nana goldrand                      | <i>Tagetes patula</i> 'Goldrand'  | sammetstagetes     |
| Thalictrum actaea                                 | (Troligen) <i>Thalictrum actaeifolium</i>                                 | parfymruta         |
| Thalictrum aquilegifolium                         | <i>Thalictrum aquilegifolium</i>  | aklejruta          |
| Thalictrum dipterocarpum                          | <i>Thalictrum delavayi</i>  | violruta           |
| Thalictrum liatris                                | <i>Thalictrum liatris</i>   | rutasläktet        |
| Thymus  | <i>Thymus</i> sp.   | tímjan             |
| Triumfaster (olika färger)                        | (Eventuellt) <i>Bellidiastrum</i>   | dvärgaster         |
| Tidig höstlövkoja                                 | <i>Matthiola incana</i> var. <i>autumnalis</i> Tidiga Höstlövkoja-Gruppen | höstlövkoja        |
| Tulpan Afterglow                                  | <i>Tulipa gesneriana</i> (Sena Enkelblommiga Gruppen) 'Afterglow'         | tulpan             |
| Tulpan Clara Butt                                 | <i>Tulipa gesneriana</i> (Sena Enkelblommiga Gruppen) 'Clara Butt'        | tulpan             |
| Tulpan Massenet                                   | <i>Tulipa</i> sp.   | tulpan             |
| Tulpan Panorama                                   | <i>Tulipa gesneriana</i> (Sena Enkelblommiga Gruppen) 'Panorama'          | tulpan             |
| Tulpan Prince of Wales                            | <i>Tulipa gesneriana</i> (Sena Enkelblommiga Gruppen) 'Prince of Wales'   | tulpan             |
| Trollius  | <i>Trollius</i> sp.   | smörboll           |
| Typha angustifolia                                | <i>Typha angustifolia</i>   | smalkaveldun       |
| Typha latifolia                                   | <i>Typha latifolia</i>  | bredkaveldun       |
| Verbascum   | <i>Verbascum</i> sp.  | kungsljus          |

|   |  |                  |
|---|--|------------------|
| Verbena compacta suttons superp bedding blue (byttes senare ut mot en argentatum) | <i>Verbena</i> sp.   | verbena          |
| Verbena hybr. suttons gigant pink (Reserv)  | <i>Glandularia x hybrida</i>   | trädgårdsverbena |
| Verbena hybrida   | <i>Glandularia x hybrida</i>   | trädgårdsverbena |
| Veronica incana   | <i>Veronica spicata</i> subsp. <i>incana</i>                         | silververonika   |
| Vinca   | <i>Vinca</i> sp.   | vintergröna      |
| Viola cornuta alpha   | <i>Viola x williamsii</i> 'Alpha'                                    | bukettviol       |
| Viola cornuta hybr Sotttons Black Knight  | <i>Viola cornuta</i>   | bukettviol       |
| Viola cornuta Suttons Giant White   | <i>Viola x williamsii</i>  | bukettviol       |
| Viola tricolor Kaiser Wilhelm   | <i>Viola x wittrockiana</i> (Trimardeau-Gruppen) 'Kaiser Wilhelm'    | trimardeaupensé  |
| Viola tricolor max. trim. adonis  | <i>Viola x wittrockiana</i> (Jumbo-Serien) 'Adonis'                  | pensé            |
| Viola tricolor max. Lord Beaconsfield   | <i>Viola x wittrockiana</i> (Trimardeau-Gruppen) 'Lord Beaconsfield' | trimardeaupensé  |
| Viola tricolor max. Meteor  | <i>Viola tricolor</i>  | styvmorsviol     |
| Viola tricolor max. rubin   | <i>Viola x williamsii</i> 'Rubin'                                    | bukettviol       |

## Publicering och arkivering

Godkända självständiga arbeten (examensarbeten) vid SLU publiceras elektroniskt. Som student äger du upphovsrätten till ditt arbete och behöver godkänna publiceringen. Om du kryssar i **JA**, så kommer fulltexten (pdf-filen) och metadata bli synliga och sökbara på internet. Om du kryssar i **NEJ**, kommer endast metadata och sammanfattning bli synliga och sökbara. Även om du inte publicerar fulltexten kommer den arkiveras digitalt. Om fler än en person har skrivit arbetet gäller krysset för samtliga författare. Du hittar en länk till SLU:s publiceringsavtal på den här sidan:

- <https://libanswers.slu.se/sv/faq/228316>.

JA, jag ger härmed min tillåtelse till att föreliggande arbete publiceras enligt SLU:s avtal om överlåtelse av rätt att publicera verk.

NEJ, jag ger inte min tillåtelse att publicera fulltexten av föreliggande arbete. Arbetet laddas dock upp för arkivering och metadata och sammanfattning blir synliga och sökbara.