

## INFORME ESTADÍSTIC D'INTERVENCIÓ

**El municipi de Quatretonda és una entitat local territorial, que compta amb una població oficial a 1 de gener de 2016 de 2.402 habitants tenint com a activitat principal l'agricultura.**

Este Ajuntament no disposa d'organismes autònoms ni d'entitats públiques empresarials.

### 1.- ORGANITZACIÓ

El Ple està compost per **tots els regidors**, i **presidit per l'Alcalde**. Té atribuïdes les seues funcions per la Llei 7/85, de Bases de Règim Local.

En l'actualitat el **Ple Municipal** està format per **11 regidors**, tres del COMPROMIS, tres del PSOE i cinc del PP, i es reuneix en sessió ordinària l'últim dilluns de cada dos mesos, a les 20.00 hores en hivern i a les 21h en estiu.

Les **Comissions Informatives** integrades per membres de la Corporació són els òrgans sense atribucions resolutòries que tenen per funció l'estudi, informe o consulta dels assumptes que hagen de ser sotmesos a la decisió del Ple Municipal.

**Les Comissions Informatives són les següents:**

- Hisenda, patrimoni, personal i especial de Comptes.
- Obres públiques, urbanisme i medi ambient.
- Cultura, educació, sanitat, esports i serveis socials.

**Servici municipal i regidor/a delegat/da:**

- Educació: Trinidad Espi Benavent.
- Cultura i Patrimoni: Sergi Oltra Huguet.
- Sanitat i Benestar Social: Jordi Nadal Oltra.
- Esports: Jordi Nadal Oltra.
- Joventut: Empar Oltra i Asunción.
- Hisenda: Aina Benavent Gimenez.
- Participació Ciutadana: Aina Benavent Gimenez.
- Medi Ambient: Sergi Oltra Huguet.
- Festes: Empar Oltra i Asunción.

L'Ajuntament està dividit en dos àrees funcionals dependents de l'Alcaldia:

- **Secretària** Administració, Registre i Assessoria Jurídica.
- **Intervenció Tresoreria:** Gestió de cobraments i pagaments.
- **Oficina Tècnica:** Urbanisme, Medi Ambient i Obres.

## **2.- GESTIÓ INDIRECTA DELS SERVICIS PÚBLICS**

Els servicis públics prestats per mitjà de gestió indirecta en les distintes formes previstes per al contracte de gestió de serveis públics en l'article 277 del Text Refós de la Llei de Contractes de les Administracions Públiques, aprovat per Reial Decret Legislatiu 3/2011, de 14 de novembre, són els que a continuació es relacionen:

2.1. L'Estació Depuradora de residus està gestionada per l'empresa EGEVASA, depenent de la Generalitat Valenciana.

2.2. La gestió de l'aigua potable està delegada a l'empresa PAVAGUA.

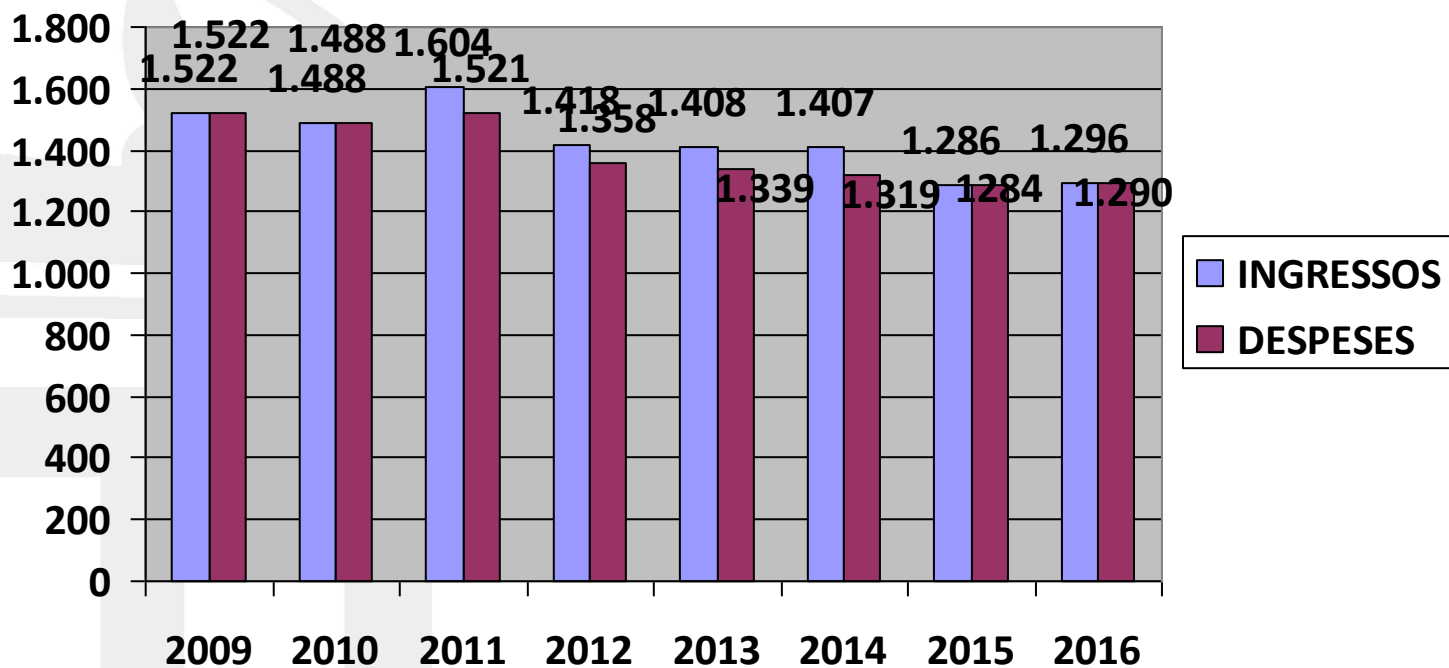
## **3.- BASES DE PRESENTACIÓ DELS COMPTES. PRINCIPIS COMPTABLES**

Els comptes han sigut confeccionats seguint els principis comptables arreglats en el Pla General de Comptabilitat Pública adaptat a l'Administració Local, així com els inclosos en els documents de principis comptables públics elaborats per la Comissió de Principis i Normes Comptables Públics i per la Intervenció General de l'Administració de l'Estat.

## **4.- NORMES DE VALORACIÓ**

S'han aplicat els criteris continguts en la quinta part del Pla General de Comptabilitat Pública adaptada a l'Administració Local, publicat com annex a la Instrucció del model bàsic de comptabilitat local (Ordre EHA/4040/2004, de 23 de novembre).

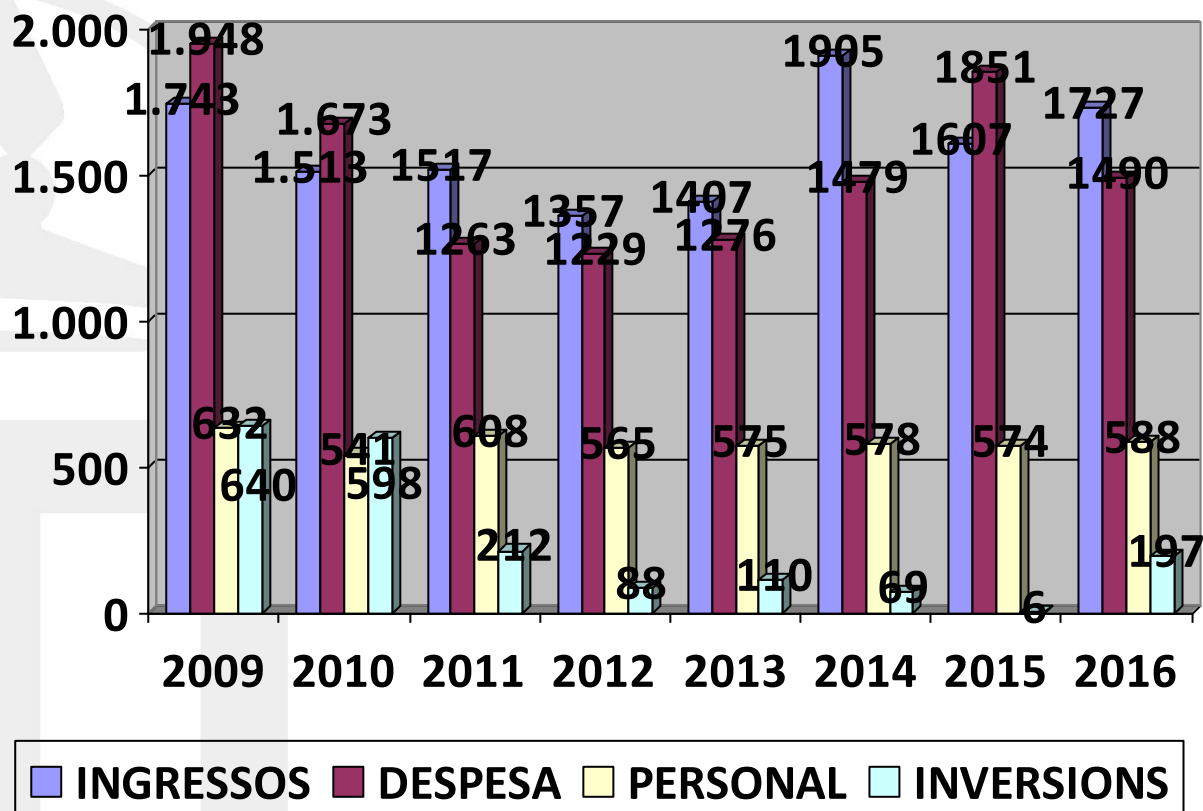
## 5.- PRESSUPOST



Les quanties que apareixen són en milers d'euros.

Els pressupostos en els últims sis anys, han seguit una tendència progressiva a la baixa, estabilitzant-se en els últims anys, d'acord amb la Llei d'Estabilitat Pressupostària impulsada pel Govern.

## 6.- LIQUIDACIONS



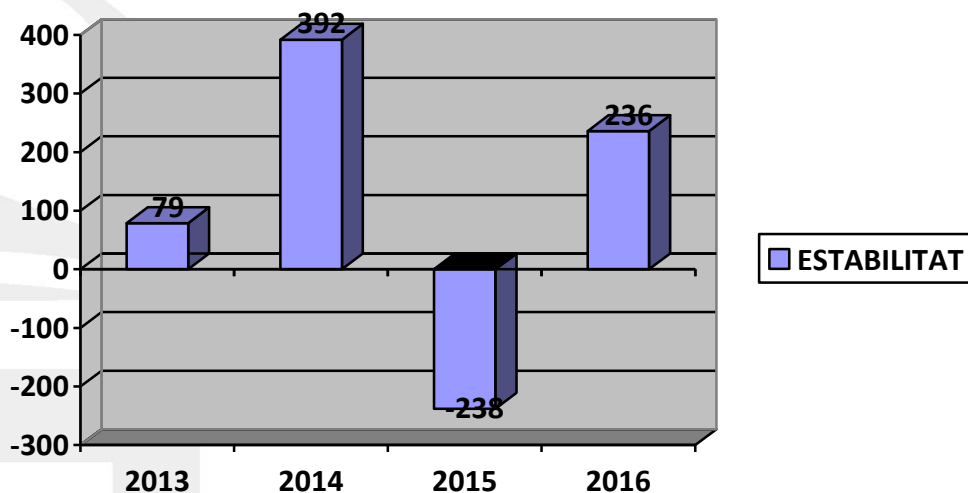
Les quanties que apareixen són en milers d'euros.

1º.- Les Liquidacions dels pressupostos dels últims vuit anys, es produeix un superàvit bàsic durant tots els anys, amb excepció de l'exercici 2009, 2010, y també en 2015 on es produeix un dèficit puntual i que no altera la tendència anterior. No es precisa realitzar cap Pla Econòmic Financer, tal com dintre del termini i en la forma escaient s'informa al Ple de la Corporació i al Ministeri d'Hisenda.

2º.- Les despeses de personal, representen una mitjana en els últims vuit anys, una mitjana del 38,17% del total de despeses generals del Pressupost, quedant dins de la mitjana acceptable, per a entitats locals d'aquest nivell d'habitants.

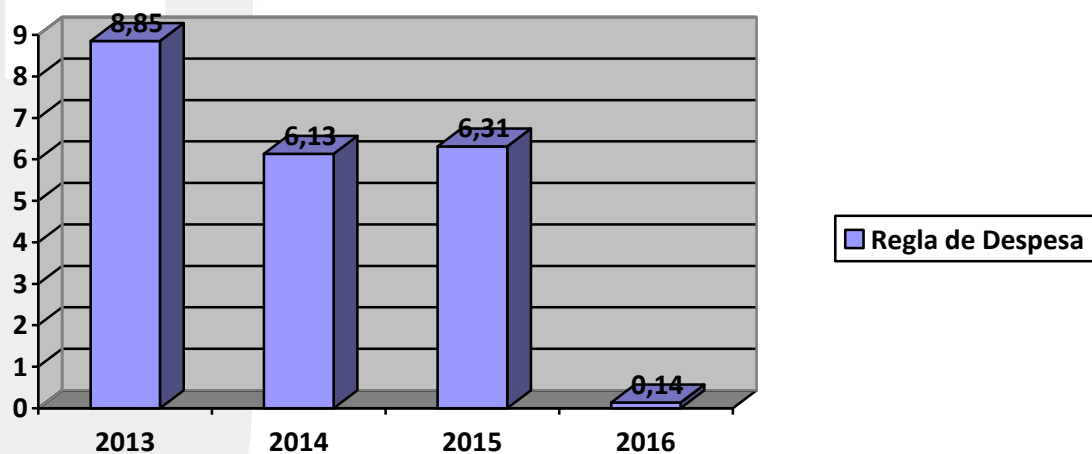
3º.- Les despeses en inversions, representen en els últims vuit anys, una mitjana d'inversió anual de 240 €, del total de despeses generals del Pressupost Municipal, quedant dins de la mitjana acceptable, per a entitats locals d'aquest nivell d'habitants.

## 7.- ESTABILITAT PRESSUPOSTÀRIA



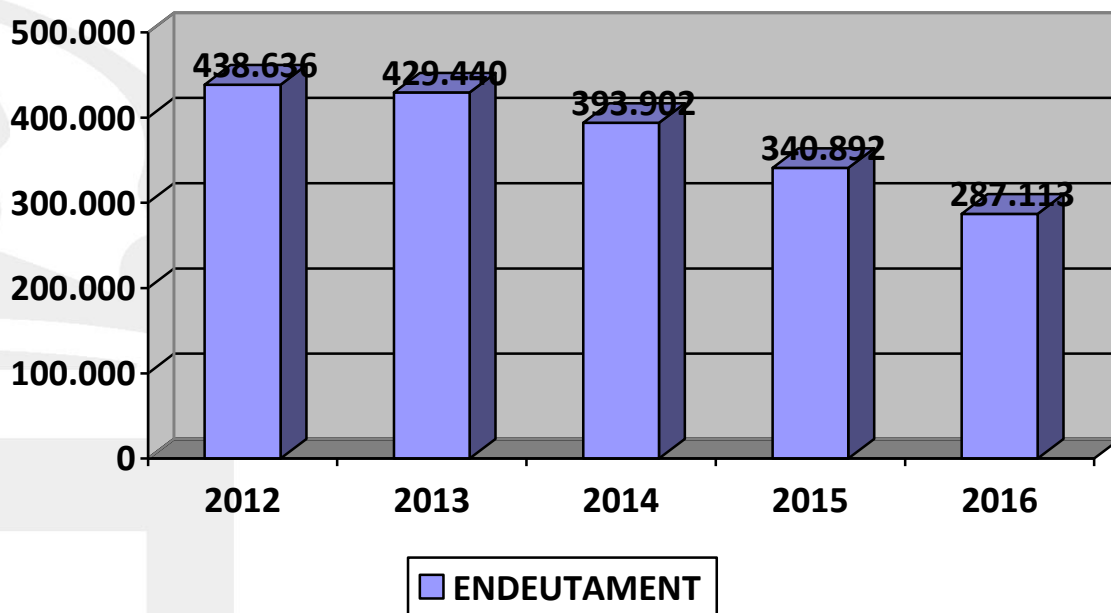
10.- L'Estabilitat Pressupostària des de la seva implantació per la Llei d'Estabilitat Pressupostària, i amb excepció de l'any 2015 per motius puntuals, s'ha mantingut en nivells positius.

## 8.- REGLA DE DESPESA

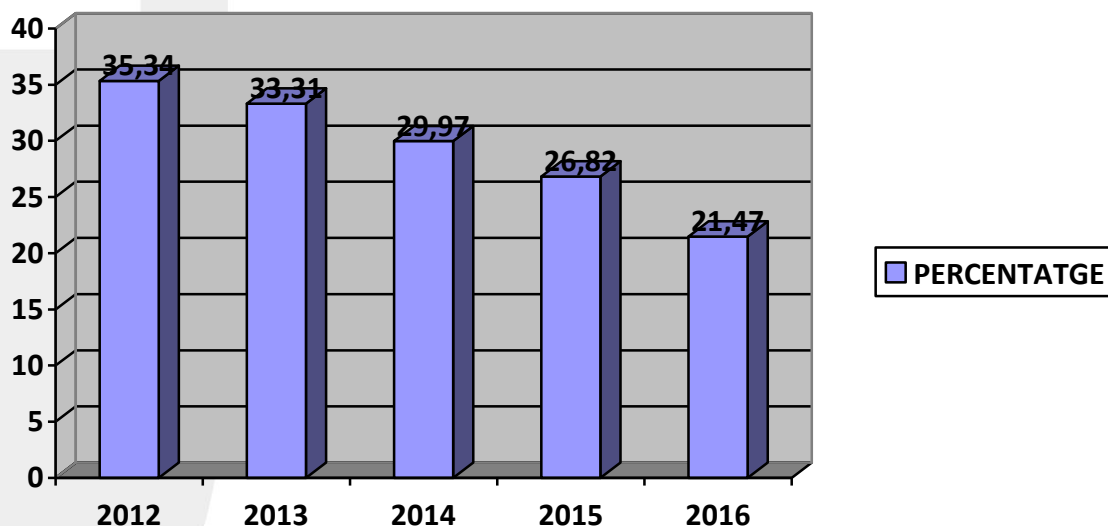


10.- La Regla de despesa des de la seva implantació per la Llei d'Estabilitat Pressupostària, s'ha mantingut en nivells positius (mitja: 5,35).

## 9.- ENDEUTAMENT



10.- L'Endeutament de la Corporació Municipal, manté un progressiu índex de desendeutament, tant en la seva quantia total com en el seu tant per cent, sobre la recaptació líquida.



## **10.- CONSIDERACIONS FINALS**

1º.- Que s'ha de seguir per la senda de confeccionar uns pressupostos anuals equilibrats i prudents.

2º.- En les liquidacions, s'ha de controlar la recaptació líquida, especialment els pendents de pagament que recapta l'Excma. Diputació Provincial de València, perquè siguin recaptats de la forma més eficaç possible. Igualment, els nivells de despeses de personal i inversions, segueixin una tendència positiva i d'equilibri.

3º.- L'Estabilitat Pressupostària i la Regla de Despesa, si els paràmetres anteriors es mantenen en tendència positiva, aconseguiran mantenir-se amb signes positius.

4º.- L'Endeutament total segueix una tendència positiva, rebaixant el nivell de deutes de la Corporació així com el percentatge, que es manté en uns nivells molt acceptables del 21,47 %, que representen actualment 124,07 €, de deute municipal per habitant.