



MONITOR TURÍSTICO

América Latina

Agosto 2016

buenosaires.gob.ar/turismo   TurismoBA



Buenos Aires Ciudad

Dirección General de Inteligencia de Mercado y Observatorio
Ente de Turismo



Agosto 2016

Jefe de Gobierno GCBA

Lic. Horacio Rodríguez Larreta

Presidente del Ente Turismo

Lic. Andrés Freire

Director Ejecutivo

Lic. Gonzalo Robredo

Directora General Observatorio e Inteligencia de Mercado

Lic. Mariana Mangiarotti

Gerencia Operativa Observatorio

Lic. Mónica Kapusta

Análisis y contenidos

Lic. Matías Belacín

Carolina Campo

Federico Zerba



Resumen Agosto

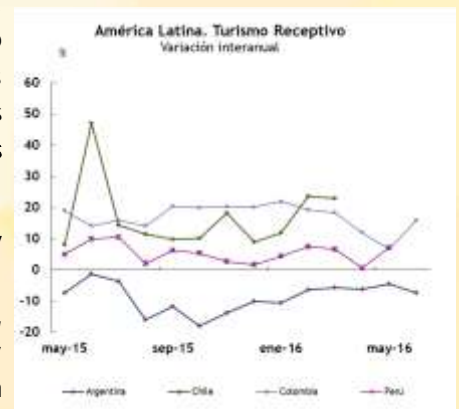
I. Relevancia del turismo en el mundo: Impactos, externalidades y dinámicas que se observaron en el 2015. Proyecciones para el 2016.

El turismo conforma un sector económico dinámico y resistente, en la cual por el lado de la demanda, se observa un firme deseo de viajar lo que impulsa continuamente el crecimiento del turismo a nivel mundial. La relevancia y su rol dinamizador dentro de una economía no sólo se explica por su participación en el balance de pagos sino también porque ofrece oportunidades de trabajo para todo tipo de cualificación y habilidad. No obstante, se observa cierta complejidad y sensibilidad en la dinámica de este sector, por lo que se requiere un continuo apoyo y observación por parte del Estado. Según el último barómetro de la OMT el 2016 podría convertirse en el 7mo año consecutivo con un crecimiento superior a la media dándose así que desde la crisis del 2009, las llegadas de turistas internacionales han aumentado un 4% o más cada año.



✓ Durante 2015 y principios de 2016, **el crecimiento del turismo internacional** en términos globales fue significativo en su conjunto pero con diferencias importantes entre los destinos generadas por cambios en los precios relativos, tipos de cambios y seguridad. Las llegadas de turistas internacionales **aumentaron un 5,3% entre enero y abril de 2016** según la OMT. Por regiones, Asia y el Pacífico (+9%) registró la tasa de crecimiento más elevada de todo el mundo en cuanto a llegadas internacionales para dicho periodo. Con heterogeneidad, todas las regiones se han destacado: África (+7%), Américas (+6%), Europa (+4%), sin embargo las llegadas de turistas internacionales a Oriente Medio parecen haberse reducido, según la información disponible, en un 7% durante los primeros cuatro meses del año.

✓ Los **arribos internacionales** por turismo totalizaron los 1.184 millones (M) en 2015, **creciendo 4,4% frente a 2014**, en sintonía con el incremento del 3,6% interanual de los ingresos por turismo internacional demostrando la fortaleza del sector ante los shocks (principalmente en turismo de países no limítrofes). Asimismo, se mantuvo la brecha de crecimiento en favor de las economías centrales. En las **economías desarrolladas** la llegada de turistas extranjeros aumentó **4,7%** interanual (a/a) mientras que en las **emergentes** el crecimiento se produjo a un ritmo levemente más bajo (**4,1% a/a**).



✓ El **continente americano** obtuvo buenos resultados a lo largo del 2015 y en los primeros 4 meses del año, tanto en llegadas internacionales como en ingresos. Un dólar fuerte estimuló el turismo emisor de los EE.UU, beneficiando a numerosos destinos de la región. El Caribe, Centroamérica y Sudamérica registraron para este periodo un incremento del 7% a/a en cantidad de turistas y Norteamérica un 5% a/a. Según las proyecciones para 2016, la región crecería **6,6%** a/a liderada por **América del Sur** con un imponente **10,3%** a/a.



II. Primer semestre 2016: nuevos escenarios y el desempeño de los países latinoamericanos.

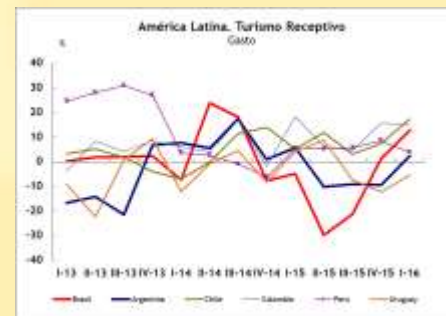
✓ Según la OMT, durante los primeros cuatro meses de 2016 el turismo internacional se intensificó la senda expansiva por la que atraviesa tras acumular un crecimiento de 5,3% a/a en el período. Asimismo, se mantienen las expectativas positivas para los próximos meses respecto al crecimiento de los arribos internacionales en el mundo. A diferencia del año anterior, la dinámica positiva estaría siendo impulsada tanto por las economías avanzadas como por las economías emergentes.

Los indicadores de corto plazo muestran que se mantiene el escenario positivo sobre algunos países en América del Sur. Según la OMT, en términos acumulados el continente obtuvo un crecimiento aproximado del 6% a/a en los primeros cuatro meses del año. A pesar de ello, existe una marcada heterogeneidad al desagregar por país debido a los diferentes ciclos políticos y económicos que se atraviesan en la región

✓ Durante el mes de junio, la cantidad de arribos internacionales en **Colombia** crecieron 11% a/a, dicha tasa indica una reactivación respecto a las variaciones interanuales de los últimos tres meses que venían siendo más suaves que las registradas en los últimos dos años. Para dimensionar la magnitud de la expansión en ese país, entre agosto 2014 y marzo 2016 la tasa de crecimiento fue del 16% acumulado comparado con agosto 2013 - marzo 2015 y ha sido positiva durante 53 meses consecutivos (desde enero 2012). Para este primer semestre, la salida de colombianos al exterior disminuyó un 9,5% a/a pese a que el grupo que lo hizo por vía aérea creció 5,6% a/a. En cuanto al saldo de la balanza de pagos referida al turismo, se obtuvo un ingreso de USD 278 millones los primeros tres meses del año, lo que representa un excelente resultado si se lo compara con el déficit de USD 0,2 millones en el mismo periodo del año anterior. Esto se debe al aumento del turismo receptivo (+15% a/a para este primer trimestre), reforzado por una pequeña caída del gasto promedio diario del turista emisor (-3% a/a) y, principalmente, la caída del turismo emisor (-9%).

✓ En **Perú**, la cantidad de turistas ingresados por todos los pasos fronterizos en el mes de abril creció un 10,4% acentuando el muy buen desempeño de los últimos meses y logrando mantener la tendencia favorable de los últimos 17 meses. Si se toma en cuenta únicamente a aquellos ingresados por aeropuertos el ascenso fue de 7,2% a/a. Respecto a las salidas de los residentes peruanos durante junio se registró un 6,2% a/a de incremento, en sintonía con los incrementos registrados en los meses anteriores. El saldo de la balanza de pagos referida a turismo fue para este primer trimestre de USD 410 millones (-1% a/a).

✓ En **Chile**, el abismal incremento en turismo receptivo que se registra desde enero del 2015 sigue sosteniéndose. Este 1T cerró con un incremento del 35% a/a, el más alto registrado en estos últimos años. El turismo emisor también logró un crecimiento pero a un ritmo inferior que el receptivo. Esto arroja saldos positivos en la balanza de pagos de turismo que arrojó en el primer semestre de este año un saldo neto de USD 207,3 millones.





✓ En **Uruguay**, el turismo receptivo registró una caída del 11,9% en el segundo trimestre de 2016 principalmente por la caída de turistas latinoamericanos que dejaron de visitar el país oriental. En el mismo periodo, la cantidad de turistas uruguayos que viajaron al exterior se contrajo fuertemente: -34,5% a/a, duplicando las reducciones que se registraban en los últimos trimestres. El principal destino que se ve afectado es Argentina. Por otro lado, el gasto total del turismo receptivo se contrajo en un 15,1% en parte por la caída de turistas pero también por estadías más cortas y menores gastos diarios. Dado que la contracción en la cantidad de turistas fue mayor en el emisivo que en el receptivo, el saldo de la balanza de pagos de turismo fue positivo en USD 49,9 millones para el segundo trimestre del año, acumulando en el año un saldo positivo de USD 538,8 millones.

✓ En **Brasil** se debilita la recuperación del turismo receptivo, al considerar el gasto de los turistas que visitan el vecino país como consecuencia de la revaluación iniciada en el mes de marzo. Sin embargo, el incremento en el poder de compra de los brasileros provocado por la apreciación cambiaria no ha tenido el mismo impacto en el turismo emisivo ya que continua con fuertes caídas (-16.8% a/a en junio). En este primer semestre del 2016, los ingresos totalizaron USD 3.156 millones (+7,2% a/a). En forma opuesta, el gasto de los brasileros en el exterior cayó 34,3% en el mismo período. De esta manera la erogación del periodo enero-junio de 2016 alcanzó USD 6.532 millones. Los efectos de este menor gasto se advierten en Argentina y Estados Unidos, los dos principales destinos turísticos de los turistas brasileros pero igualmente se derramarán en el resto de los países de la región. Las expectativas para el futuro plantean que la recesión que atraviesa la economía brasilera comenzaría a revertirse en los próximos meses, lo que sumado a la apreciación del real mencionada podría tener un efecto positivo sobre el emisivo de ese país.

✓ **Argentina** continúa exhibiendo un deterioro de su saldo turístico durante 2016, aunque la caída se está desacelerando. Para el primer semestre, el turismo receptivo sufrió una caída de 7% a/a teniendo en cuenta que partimos de una caída del 12,3% a/a en el último semestre del 2015. Por otro lado, la cantidad de residentes que viajaron al exterior a través de Ezeiza y Aeroparque creció un 22,3% en el mismo periodo, siendo que en último semestre del año pasado el turismo emisivo había crecido un 27,9% a/a. Ambos datos configuran un déficit turístico de 613,5 mil turistas en lo que va del año, casi triplicando los valores del primer semestre de 2015. La devaluación del tipo de cambio desde diciembre parece resultar insuficiente para provocar un giro de la situación, dado que la eliminación de la percepción de ganancias para acceder a divisas prácticamente fue prácticamente equivalente al movimiento cambiario. El desfase existente entre el turismo emisivo y el receptivo trae aparejado un deterioro del balance de pagos, cuyo saldo neto por turismo (ingresos del turismo receptivo - egresos por turismo emisivo), creció en el primer trimestre de 2016 un 156% respecto al mismo periodo de 2015, al alcanzar los USD -937 millones.





III. Una mirada por mercados del Turismo Internacional en Argentina:

En lo transcurrido del 2016 se observa una incipiente y parcial sustitución en el turismo receptivo, en el cual los turistas procedentes de Centro y Sudamérica descienden no sólo por factores internos de nuestro país (competitividad) sino también por razones coyunturales de la economía global y particulares de sus propias economías.

✓ **Sustitución de mercados receptivos con impacto positivo en el balance de pagos:** en el primer semestre de este año, el turismo receptivo en Argentina cayó un 7%, fuertemente impactado por la caída en los turistas latinoamericanos (-16,8%), cuya mayor tracción negativa vino por el mercado brasilero (-28,2%). La feroz caída fue parcialmente amortiguada por la mayor llegada de turistas procedentes de Resto del Mundo (+17,5%), EEUU y Canadá (+8,7%), y Europa (+2,2%), mitigando el impacto negativo en el balance de pagos ya que de estas regiones provienen los mercados que más han presentado un incremento en el gasto impulsado en el mundo, como son China, Estados Unidos y Reino Unido.

✓ **Aumento del Turismo Emisivo con impacto negativo en el balance de pagos:** El turismo emisivo de Argentina aumentó un 22,2% a/a en los primeros seis meses del 2016. Si bien, la tasa de crecimiento se ha desacelerado respecto a los meses previos, aún permanece siendo elevada por lo que no solo hace desaparecer el efecto positivo de los grandes mercados en el balance de pagos señalado en el punto anterior sino que agudiza la situación respecto a la erogación de divisas del año previo.

✓ **Caída del mercado latinoamericano traccionada por estancamiento de sus economías:** La reducción del 16,8% a/a de turistas americanos (excepto EEUU y Canadá) en Argentina durante el primer semestre del 2016 no puede ligarse únicamente a un problema de competitividad local. El descenso en los precios de las materias primas y las depreciaciones del tipo de cambio en la mayoría de las economías latinoamericanas redujeron los ingresos y el poder de compra al mundo afectando negativamente el turismo emisivo. Ejemplo de ello han sido: Brasil, con una caída del 34,3% de su gasto emisivo; Colombia que redujo la cantidad de turistas al mundo un 9,5%; y Uruguay con un 24,5% menos de turismo emisivo. Estos tres mercados tienen una gran incidencia al explicar cerca del 50% del turismo receptivo de toda América (exceptuando EEUU y Canadá).

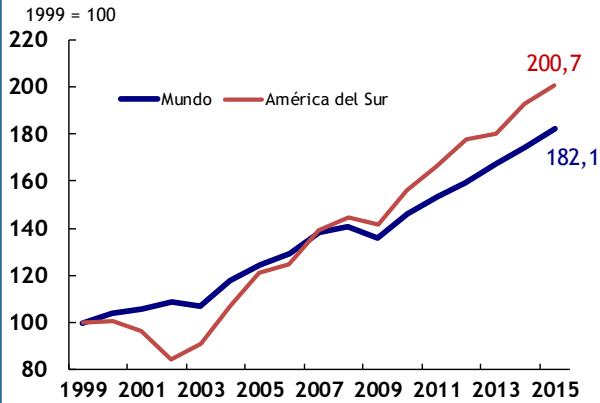




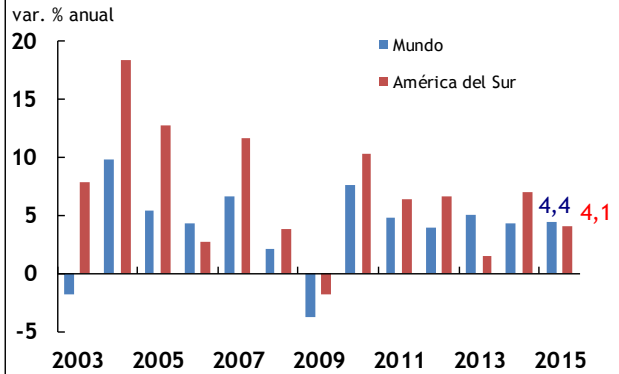
MONITOR TURÍSTICO REGIONAL | Turismo Receptivo

Movimiento de turistas

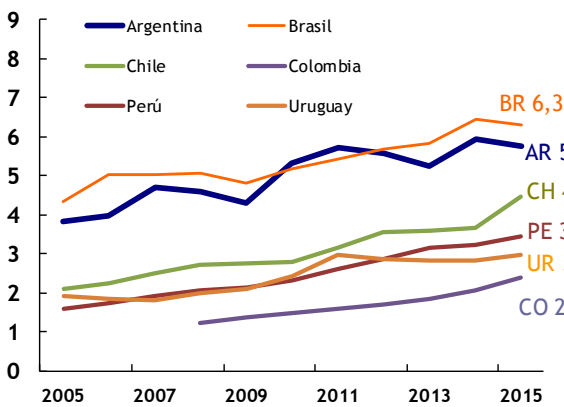
Mundo y América del Sur



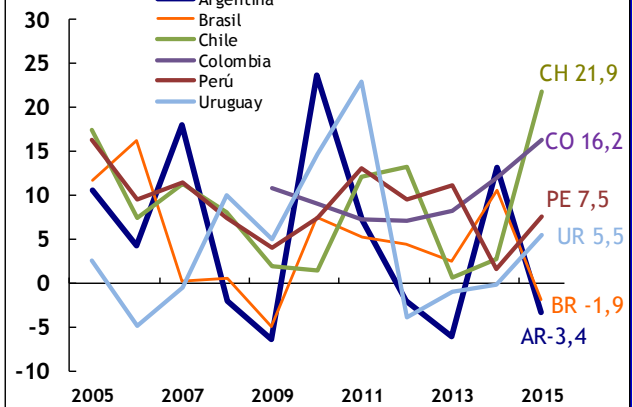
Mundo y América del Sur



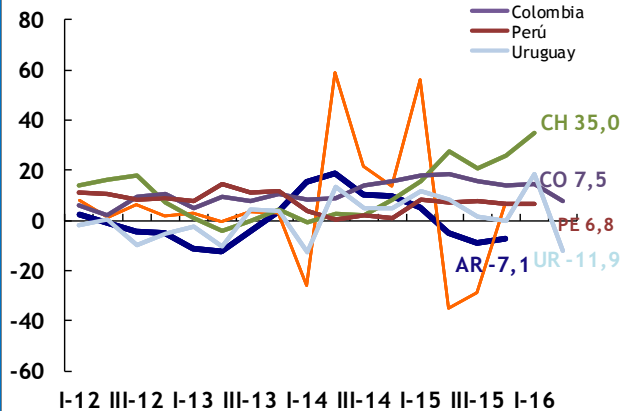
América del Sur (Balance de Pagos)



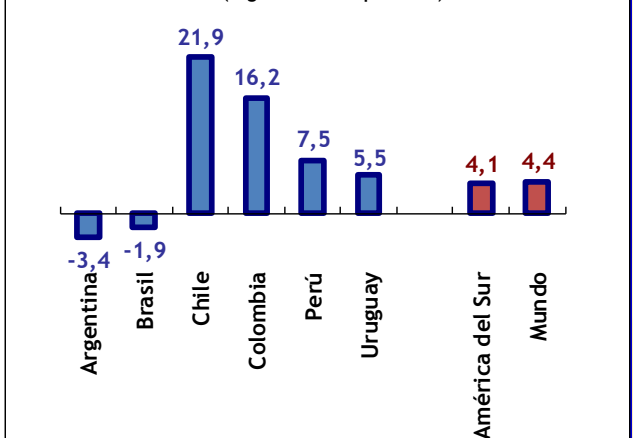
América del Sur (Balance de pagos)



América del Sur (según datos disponibles)



América del Sur | 2015 (según datos disponibles)



Actualización 23-ago-16



Agosto 2016

MONITOR TURISTICO Regional					Ente de Turismo de la Ciudad Autónoma de Buenos Aires								
	2012	2013	2014	2015	III-15	IV-15	I-16	II-16	mar-16	abr-16	may-16	jun-16	
Turismo receptivo													
<i>en millones de personas</i>													
					Todos los pasos fronterizos				Principal vía aérea				
<i>Mundo</i>	1.035	1.087	1.133	1.184									
<i>América del Sur</i>	26,8	27,2	29,1	30,3									
Argentina	5,59	5,25	5,94	5,74	1,24	1,48			0,18	0,18	0,16	0,16	
Brasil	5,68	5,81	6,43	6,31	1,06	1,85							
Chile	3,55	3,55	3,55	3,67	0,93	1,33	1,84			0,16			
Colombia	1,69	1,69	1,69	2,05	0,64	0,64	0,65	0,58	0,20	0,17	0,17	0,19	
Perú	2,85	3,16	3,21	3,46	0,91	0,87	0,93			0,17	0,15	0,17	
Uruguay	2,85	2,82	2,81	2,96	0,57	0,81	1,17	0,52					
<i>var. % i.a.</i>													
<i>Mundo</i>	4,0	5,0	4,2	4,4	4,7	4,2							
<i>América del Sur</i>	6,7	1,5	7,0	4,1	5,5	4,3							
Argentina	-2,1	-6,1	13,1	-3,4	-8,9	-7,1			-5,6	-6,1	-4,4	-7,3	
Brasil	4,5	2,4	10,6	-1,9	-28,7	6,7							
Chile	13,3	0,6	2,7	21,9	20,9	26,0	35,0			23,0			
Colombia	7,0	8,2	12,0	16,2	15,4	13,7	14,6	7,5	18,4	12,0	6,8	15,9	
Perú	9,5	11,2	1,6	7,5	7,6	6,7	6,8			6,7	0,6	7,2	
Uruguay	-3,9	-1,1	-0,2	5,5	1,5	-0,2	18,5	-11,9					
<i>en millones de USD</i>													
<i>Mundo</i>	1.115.000	1.197.000	1.245.000	1.301.041									
<i>América del Sur</i>	23.585	24.900	25.900										
Argentina	4.890	4.324	4.635	4.400	937	1.155	1.485						
Brasil	6.378	6.474	6.843	5.844	1.389	1.511	1.846	1.310	597	475	434	402	
Chile	2.150	2.181	2.259	2.408	546	664	815	589					
Colombia	3.460	3.611	3.825	4.245	1.100	1.180	1.186						
Perú	3.073	3.925	3.908	4.151	1.105	1.039	1.032						
Uruguay	2.050	1.920	1.783	1.766	275	366	786	250					
<i>var. % i.a. (precios corr.)</i>													
<i>Mundo</i>	12,1	7,4	4,0	4,5									
<i>América del Sur</i>	13,8	5,6	4,0										
Argentina	-8,7	-11,6	7,2	-5,1	-9,1	-9,6	2,4						
Brasil	4,6	1,5	5,7	-14,6	-21,3	1,2	12,7	0,3	8,9	6,9	4,1	-9,7	
Chile	13,8	1,4	3,6	6,6	3,0	7,4	17,2	17,0					
Colombia	15,0	4,3	5,9	11,0	4,4	15,6	14,8						
Perú	9,2	27,7	-0,4	6,2	5,7	8,5	3,7						
Uruguay	-7,0	-6,3	-7,1	-1,0	-7,5	-12,3	-5,4	-15,1					
*Los datos en rojo son estimaciones propias en base a las fuentes de de información oficiales													
* Nota en los datos mensuales se incluyen los datos de turistas arribados por aeropuertos internacionales en caso de no disponer de información que incorpore a los países limítrofes.													
Igual consideración se advierte con el gasto. Así, los datos mensuales y trimestrales pueden no coincidir ya que estos últimos suelen incluir a todos los pasos fronterizos cuando la información está disponible.													

23-ago-16



Agosto 2016

MONITOR TURISTICO Regional					Ente de Turismo de la Ciudad Autónoma de Buenos Aires							
	2012	2013	2014	2015	III-15	IV-15	I-16	II-16	mar-16	abr-16	may-16	jun-16
Turismo Emisivo												
<i>en millones de personas</i>												
					Todos los pasos fronterizos				Principal vía aérea			
<i>Mundo</i>	1.035,0	1.087,0	1.133,0	1.184,0								
Argentina	7,27	6,75	6,52	7,81	1,67	1,88			0,30	0,26	0,26	0,27
Brasil	8,47	8,67										
Chile	2,84	3,00	3,17	0,00	0,80							
Colombia	3,16	3,60	3,91	3,86	0,97	0,89	0,91	0,90	0,28	0,23	0,27	0,34
Perú	2,30	2,36	2,44	2,59	0,67	0,68	0,71					
Uruguay	1,82	2,28	2,40	2,22	0,54	0,52	0,53	0,35				
<i>var. % i.a.</i>												
<i>Mundo</i>	7,6	4,8	4,0	5,0								
Argentina	8,7	-7,2	-3,4	19,8	27,2	36,3			22,8	16,3	13,7	20,6
Brasil												
Chile	7,6	5,7	5,7	0,0	5,2							
Colombia	70,1	13,9	8,5	-1,3	-1,2	-13,9	-9,0	-10,0	6,0	4,9	10,4	0,2
Perú	7,7	3,0	3,3	6,3	8,0	6,3	7,0					
Uruguay	18,4	25,6	5,0	-7,5	-12,4	-10,0	-15,9	-34,5				
<i>en millones de USD</i>												
<i>Mundo</i>	1.115.000	1.197.000	1.245.000	1.301.041								
Argentina	5.905	5.569	5.362	5.920	1.384	1.483	2.422					
Brasil	22.039	25.028	25.567	17.357	4.199	3.218	2.972	3.561	1.291	1.076	1.113	1.372
Chile	1.833	1.867	2.089	1.986	477	424	645	552				
Colombia	3.626	3.941	4.678	4.324	1.276	983	908					
Perú	1.900	2.114	2.119	2.351	609	602	622					
Uruguay	878	1.312	1.356	1.162	313	263	297	200				
<i>var. % i.a. (precios corr.)</i>												
<i>Mundo</i>	9,4	11,9	3,2	7,4								
Argentina	6,5	-5,7	-3,7	10,4	20,3	44,6	33,3					
Brasil	5,9	13,6	2,2	-32,1	-41,1	-46,3	-43,2	-24,4	-14,1	-34,5	-21,3	-16,8
Chile	12,8	1,9	11,9	0,0	-12,4	-7,5	8,3	12,8				
Colombia	19,6	8,7	18,7	-7,6	-11,9	-19,6	-12,1					
Perú	7,4	11,3	0,3	10,9	14,0	6,7	7,1					
Uruguay	36,3	49,5	3,4	-14,32	-10,7	-12,7	1,7	-32,1				

*Los datos en rojo son estimaciones propias en base a las fuentes de de información oficiales

* Nota en los datos mensuales se incluyen los datos de turistas arribados por aeropuertos internacionales en caso de no disponer de información que incorpore a los países limítrofes.

Igual consideración se advierte con el gasto. Así, los datos mensuales y trimestrales pueden no coincidir ya que estos últimos suelen incluir a todos los pasos fronterizos cuando la información está disponible.

23-ago-16