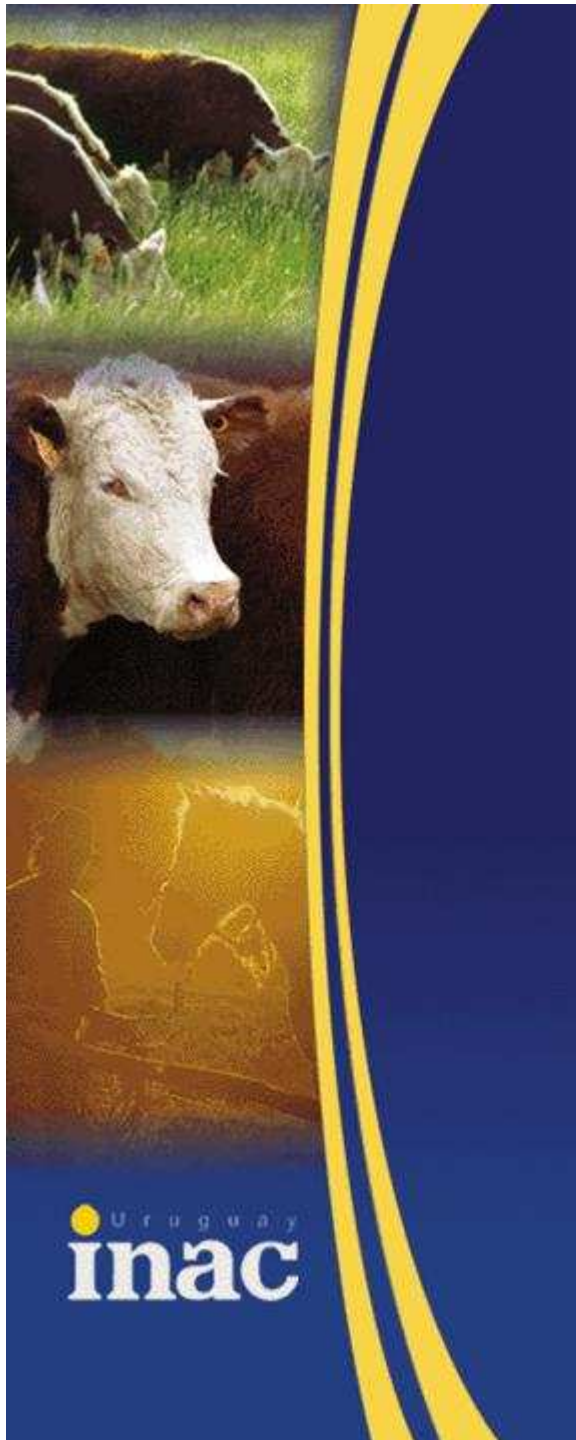


CARNE

CLASIFICACION
Y
TIPIFICACION



NOVILLITO (0 incisivos permanentes)

Bovinos machos sin presencia de dientes incisivos permanentes que proporcionan una canal caliente de 170 kilos de peso mínimo. Aquellas canales que no alcancen los tipos superiores de conformación (I-N-A-C) o cuyo grado de terminación sea 0, son incluidas en la categoría ternero.

NOVILLO JOVEN (2 - 4 incisivos permanentes)

NOVILLO 6 DIENTES (6 incisivos permanentes)

NOVILLO (8 incisivos permanentes)

VAQUILLONA (0 - 2 - 4 incisivos permanentes)

Bovinos hembras con 0, 2 o 4 dientes incisivos permanentes que proporcionan una canal caliente de 150 kilos de peso mínimo.

VACA 6 DIENTES (6 incisivos permanentes)

VACA (8 incisivos permanentes)

TERNERO/A (0 incisivos permanentes)

Bovinos -machos (enteros o castrados) o hembras- sin presencia de dientes incisivos permanentes y que no reúnen las características como para ser tipificados como Novillitos ni como Vaquillonas.

TORO

Bovinos machos -enteros o castrados con presencia de caracteres sexuales secundarios- que presenten dientes incisivos permanentes.

Para la conformación se establecen los tipos: I-N-A-C-U-R, desde un gran desarrollo muscular hasta su marcada carencia.

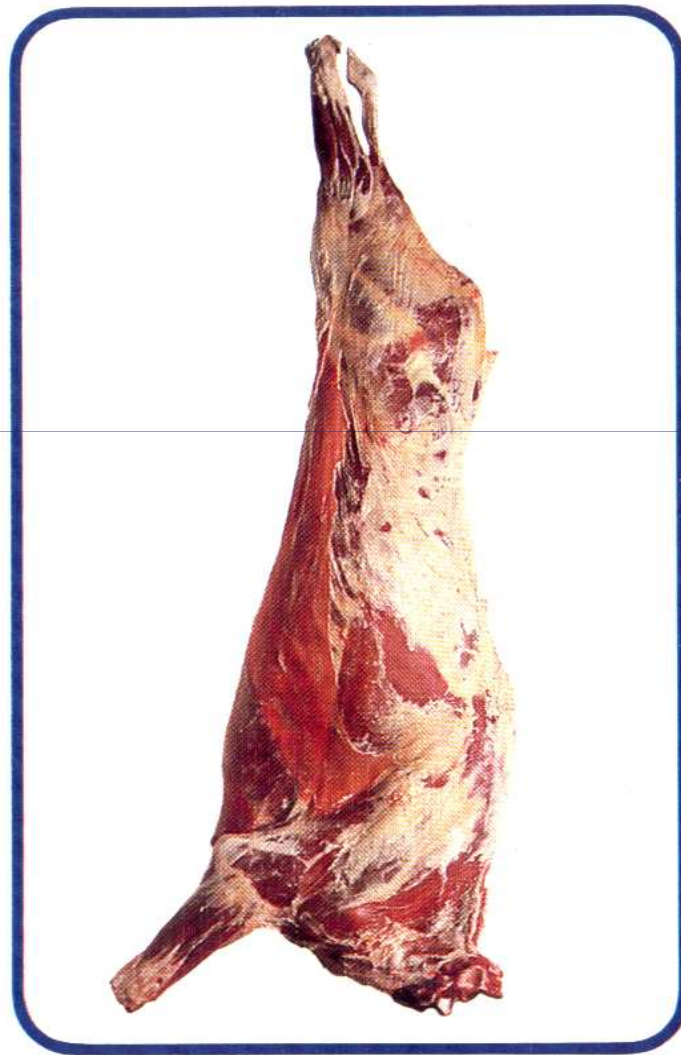
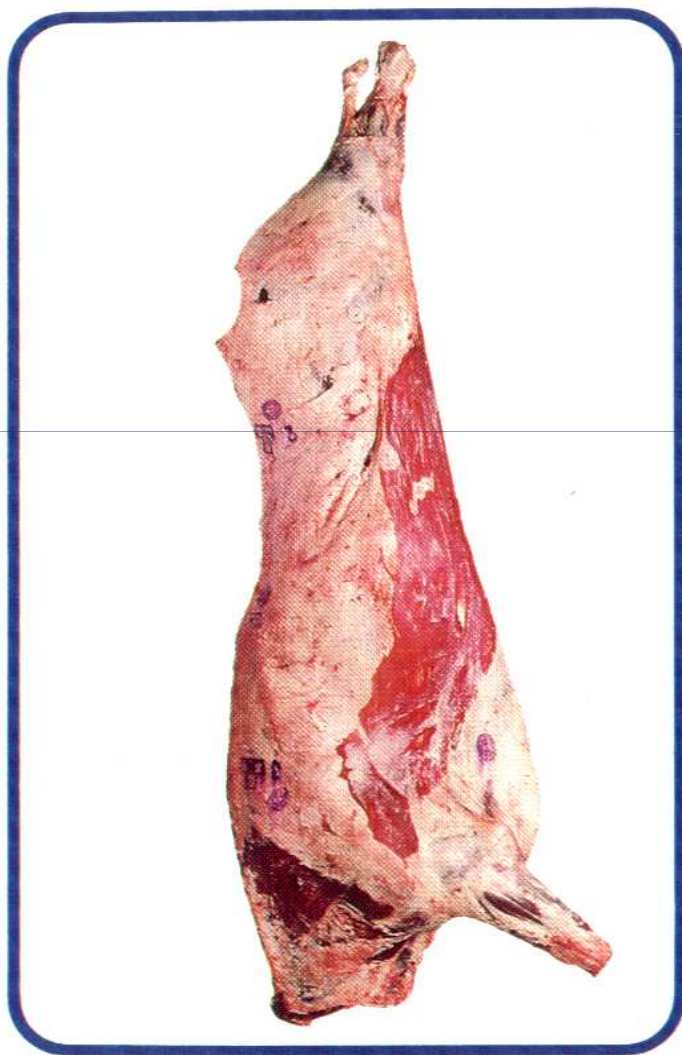
Para la terminación el sistema contempla los grados: 0 -1 - 2 - 3 - 4, que indican desde la carencia total de grasa de cobertura hasta una cobertura excesiva.

sistema oficial de clasificación y tipificación

official classifying and grading system

CATEGORÍA CATEGORY		CONFORMACIÓN CONFORMATION						TERMINACIÓN GRADING				
		I	N	A	C	U	R	0	1	2	3	4
NOVILLO STEER	NOVILLITO D.L. YEARLING STEER	II	NN	AA	CC				■	■	■	■
	NOVILLO JOVEN 2-4 D. YOUNG STEER	II	NJ	AJ	CJ			■	■			
	NOVILLO 6 DIENTES 6 TOOTH YOUNG STEER	I6	N6	A6	C6			■	■			
	NOVILLO STEER	I	N	A	C			■	■			
VACA COW	VAQUILLONA 0-2-4 D. HEIFER	VQI	VQN	VQA	VQC			■	■			
	VACA 6 DIENTES 6 TOOTH YOUNG COW		VN6	VA6	VC6			■	■			
	VACA COW		VN	VA	VC			■	■			
TERNERO VEAL	TERNERO VEAL		tN	tA				■	■			
TORO BULL	TORO BULL		TN	TA				■	■			
								■	■			

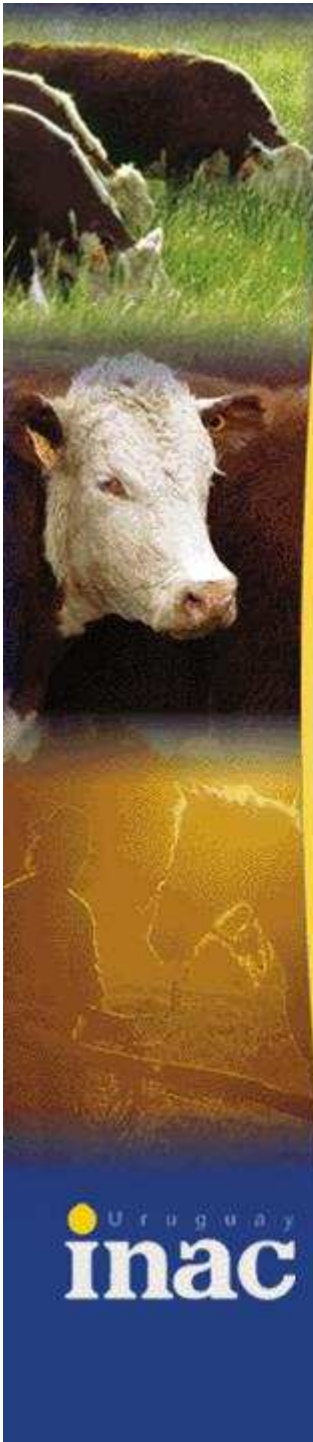
I N A C U R





CARNE BOVINA

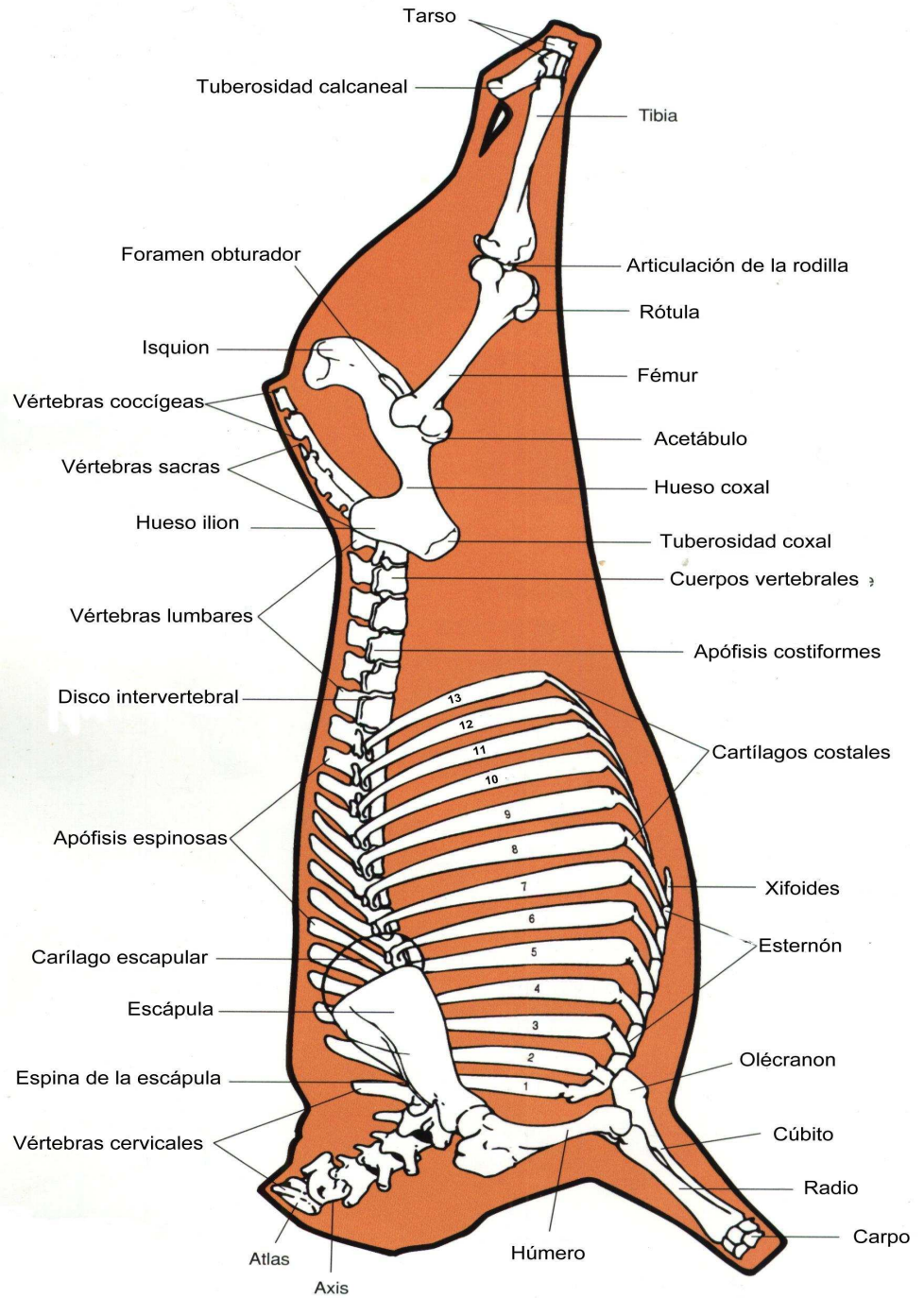
CORTES



LA MEDIA RES VACUNA

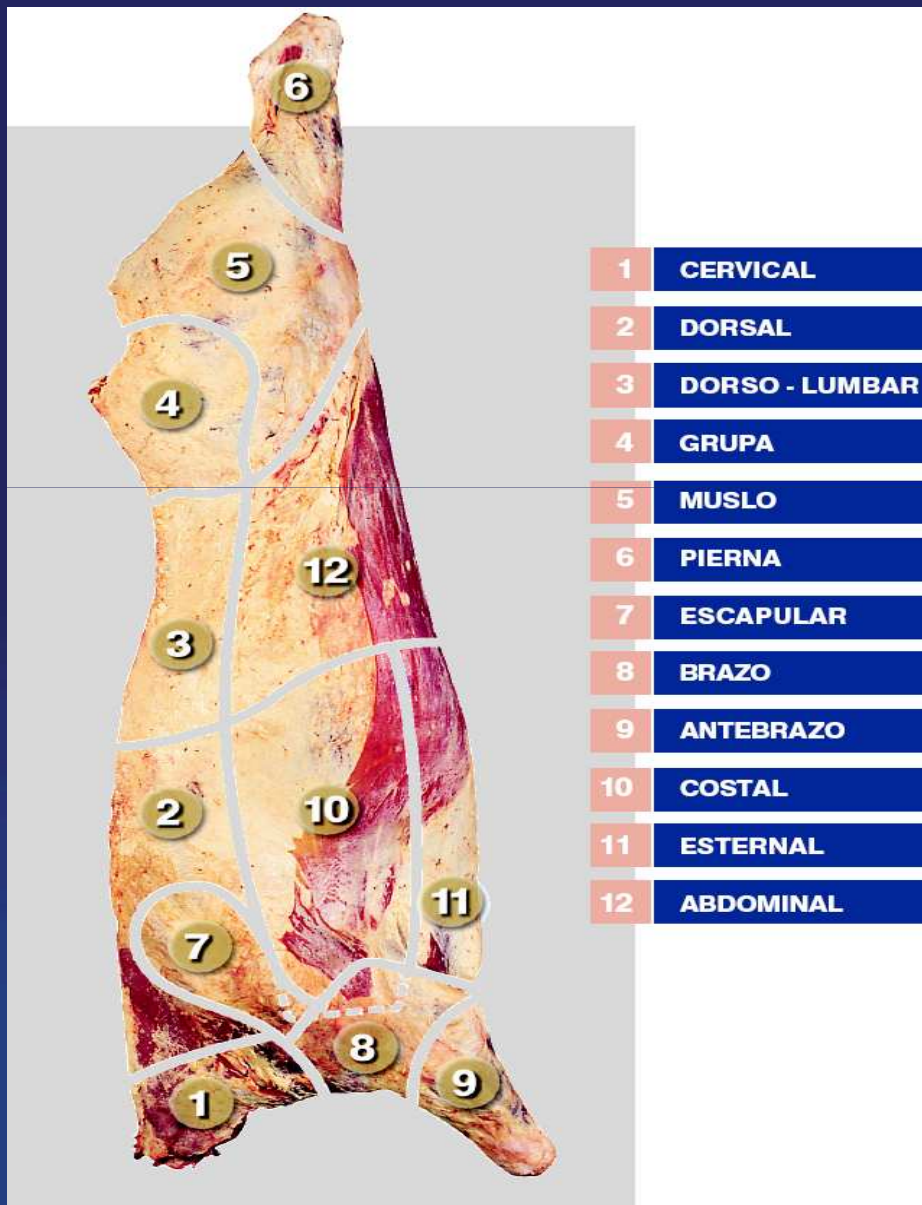
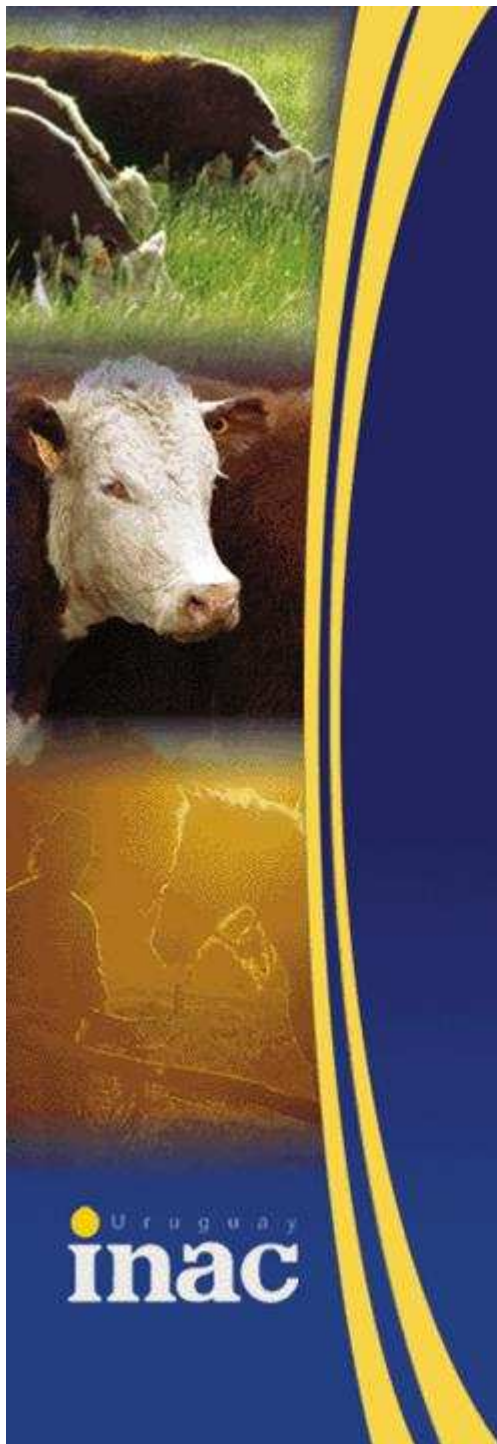
REFERENCIA ANATÓMICA GENERAL

Uruguay
inac

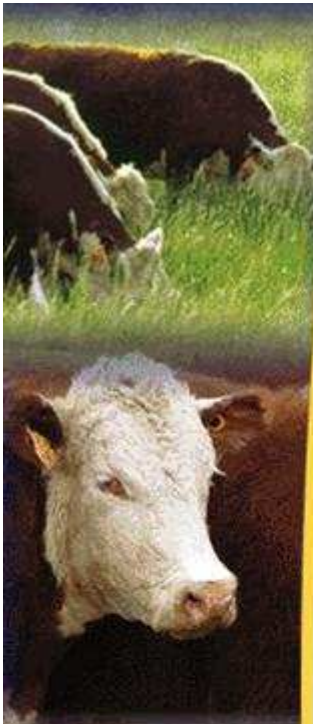


REGIONES ANATÓMICAS

Anatomical Regions

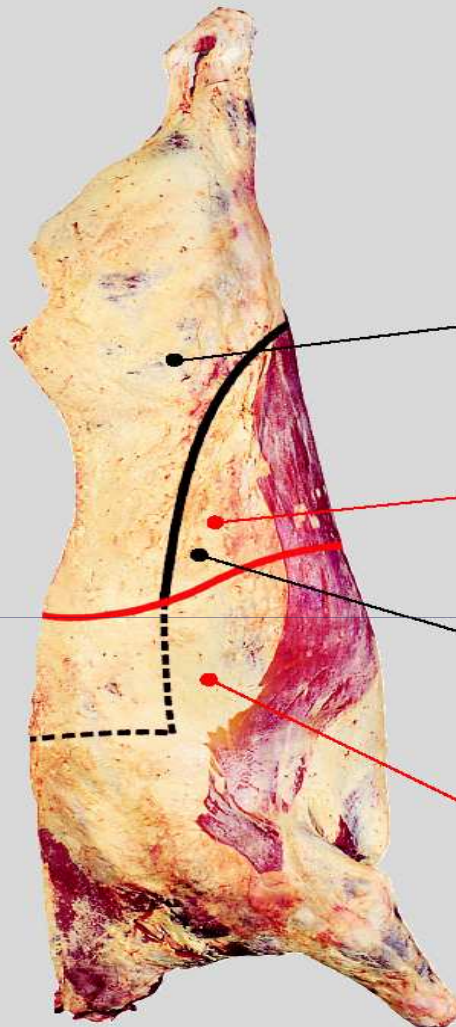


1	CERVICAL
2	DORSAL
3	DORSO - LUMBAR
4	GRUPA
5	MUSLO
6	PIERNA
7	ESCAPULAR
8	BRAZO
9	ANTEBRAZO
10	COSTAL
11	ESTERNAL
12	ABDOMINAL



Uruguay
inac

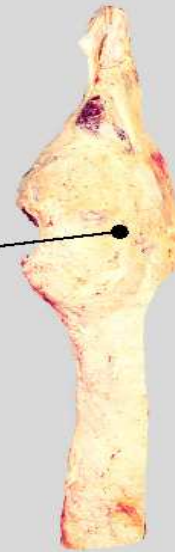
1000
MEDIA RES
Side



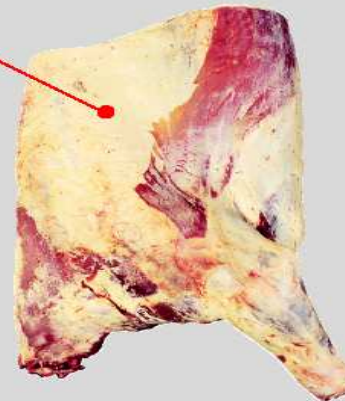
1010
CUARTO TRASERO
Hindquarter



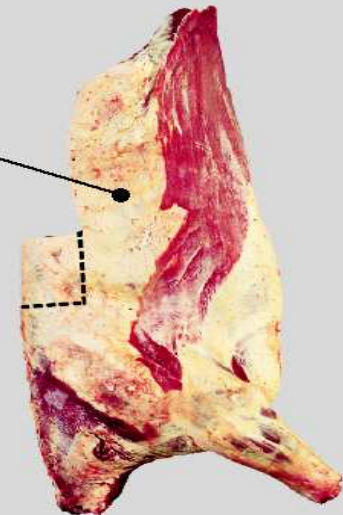
1020 a
PISTOLA A 8 COSTILLAS
Pistola - Eight Ribs

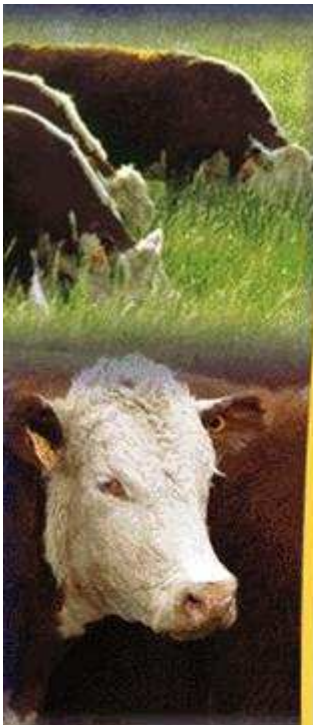


1060
CUARTO DELANTERO
Forequarter

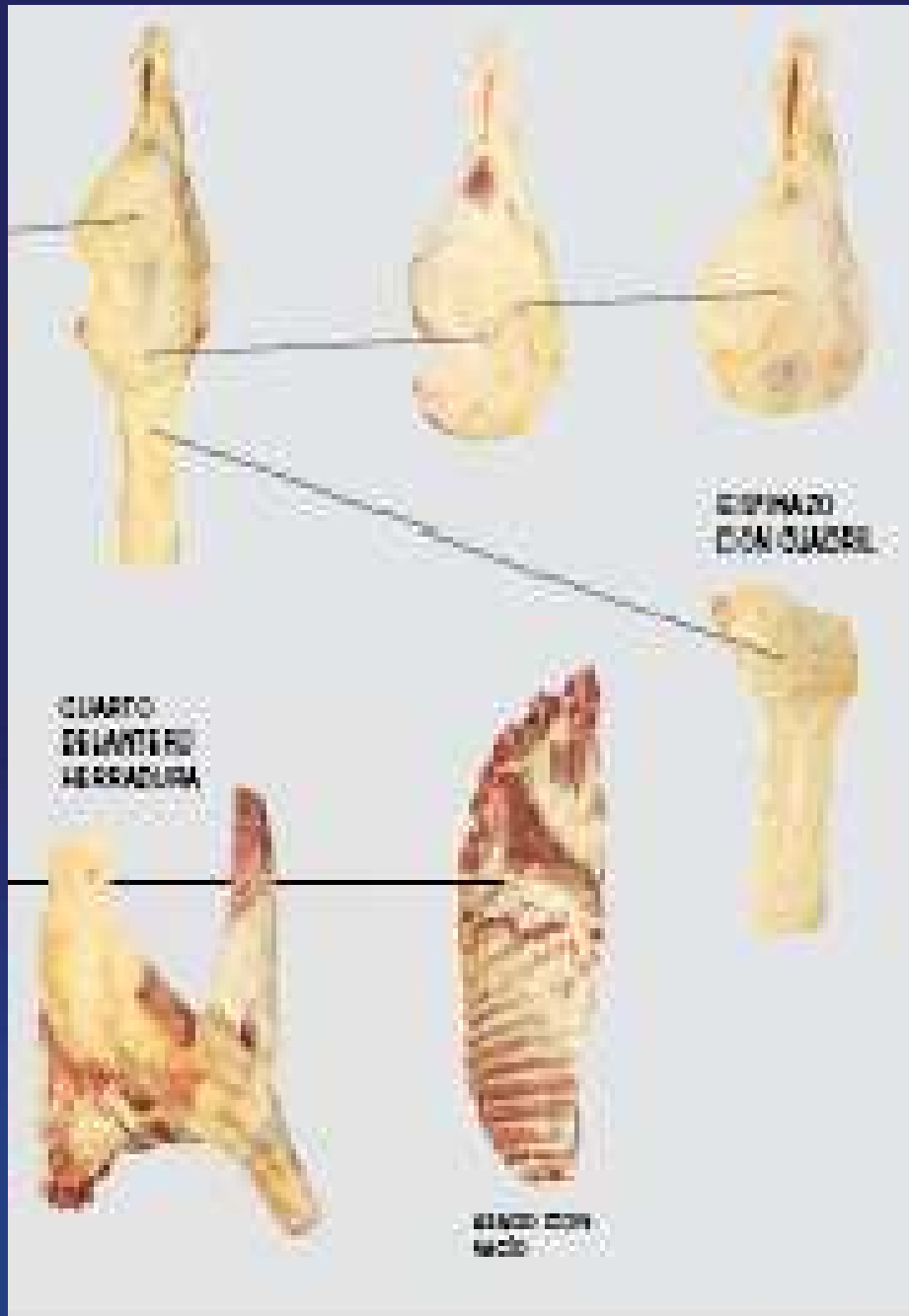


1050
CUARTO DELANTERO CON VACÍO
Forequarter & Flank

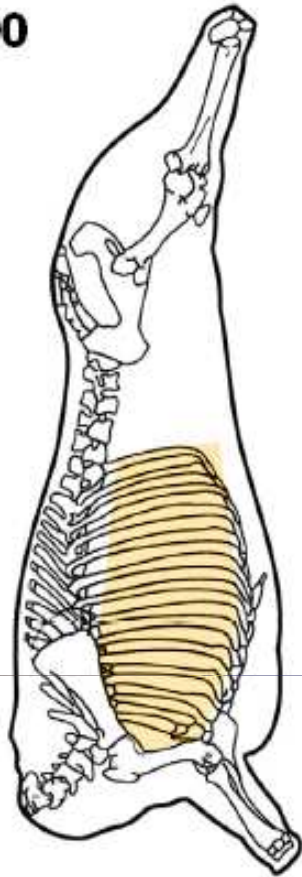




Uruguay
inac



1690



1690 ASADO Rib Plate



Corresponde a la parrilla costal, teniendo como límite dorsal el músculo longissimus dorsi y como límite ventral las uniones costoesternales y costochondrales

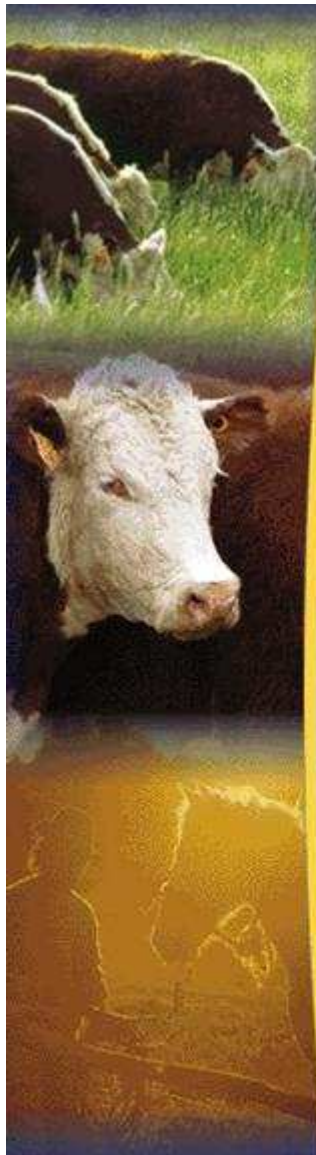
Puntos a especificar:

- Número de costillas.
- Distancia del corte al músculo longissimus dorsi (Ojo de Bife)
- Entraña fina removida.
- Músculo cutáneo (matambre) removido.
- Estándar de retoque.

Prepared from the Rib Plate limiting dorsally with the M. longissimus dorsi and ventrally with the costosternal and costo-condral cartilage

Points requiring specification:

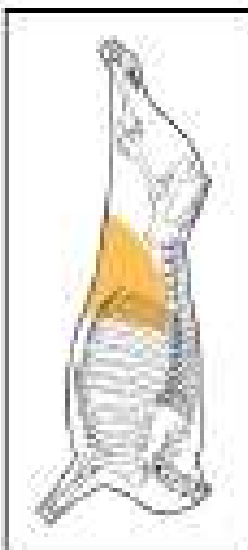
- Number of ribs.
- Cut distance from the eye muscle.
- Diaphragm removed.
- M. Cutaneus trunci removed.
- Trim standard.



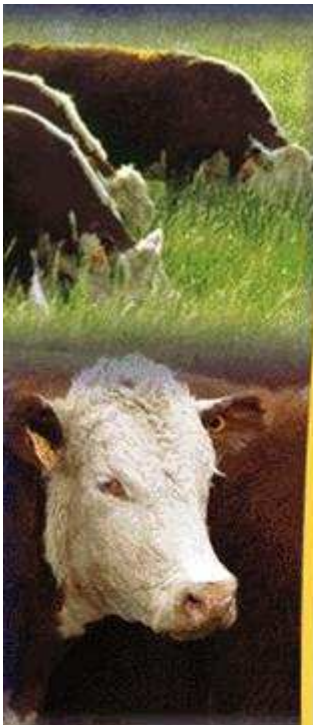
Uruguay
inac

CORTEJES CON HUESO DEL TRÁSECO

VACÍO CON HUESO



- Cortes provenientes del flanco: costal posterior, y abdominal.
- Base ósea: cuerpos de las 11^a a 13^a costillas.
- Flanco musculares principales: Oblicuos abdominal externo e interno, Transversos, Recto abdominal, e intercostales correspondientes.



2200



2200 VACIO
Thin Flank (Flank)



Corte ubicado en el flanco de la región abdominal.
Planos musculares principales: Oblicuo abdominal interno, externo, transverso y recto del abdomen.

Punto a especificar:

- Porcentaje de grasa.

Thin Flank is located on the abdominal side and composes the abdominal wall. Main muscle planes: M. obliquus externus abdominis, M. obliquus internus abdominis, M. transversus abdominis, M. rectus abdominis.

Point requiring specification:

- Fat trim.

2203



2203 BIFE GRANDE DE VACIO
Internal Flank Plate (Flap)



Corte ubicado en la parte superior y caudal del flanco abdominal.
Plano muscular principal: Oblicuo interno abdominal.

Punto a especificar:

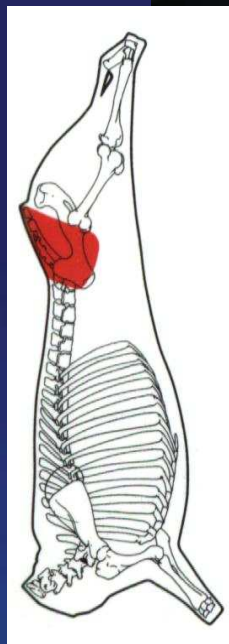
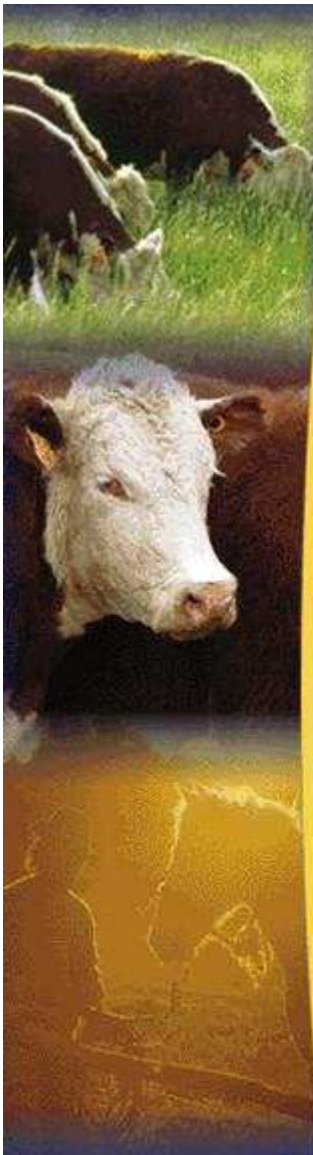
- Grasa removible.

Inner Flank Plate is the upper caudal part of the Flank composed by the obliquus internus abdominis muscle.

Point requiring specification:

- Fat trim.

Cuadril D



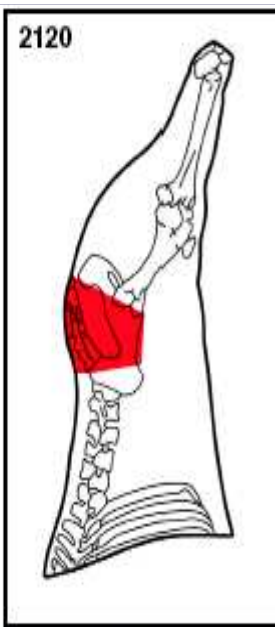


2120 CUADRIL
Top Sirloin (D-Rump)

Corte ubicado en la región de la grupa.
Base ósea: Coxal y las hemivértebras sacras.
Planos musculares principales:
Porción superior del Biceps femoral,
Glúteos medio, accesorio y profundo.

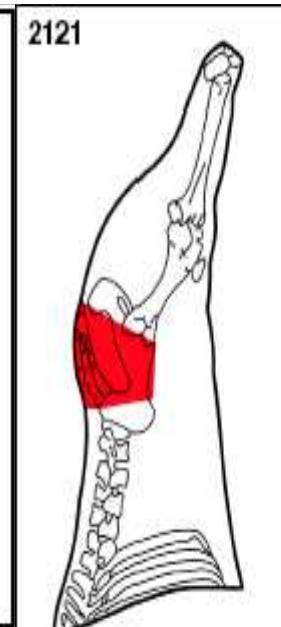
Consist in a cut from the croup based on the coxis and the sacral hemivertebrae. Main muscle group: upper portion of the biceps femoris, glutei medius, accessorius and profundus.

Points requiring specification:



USA NAMP 184 2120

AUSTRALIA HAM 2100 2120



2121 USA NAMP 185

2121 CUADRIL SIN TAPA
Top Sirloin Cap Off (D-Rump Cap Off)



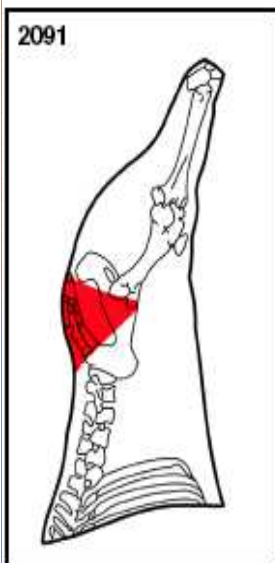
Se obtiene extrayendo la porción superior del Biceps femoral.

Punto a especificar:
Grasa de cobertura.

Prepared by removing the upper portion M. biceps femoris.

Point requiring specification:
Fat trim

2091 TAPA DE CUADRIL (Picaña)
Rump Cap



2091 USA NAMP 184



Corte ubicado en la región de la grupa.
Plano muscular principal: porción superior y anterior del músculo Biceps femoral.

Puntos a especificar:
Grasa de cobertura.
Tejido conectivo removido.

Rump Cap consist in the upper and fore portion of the biceps femoris muscle (M. gluteobiceps) which covers the Rump, and is obtained by separating it along the natural seam from the Rump.

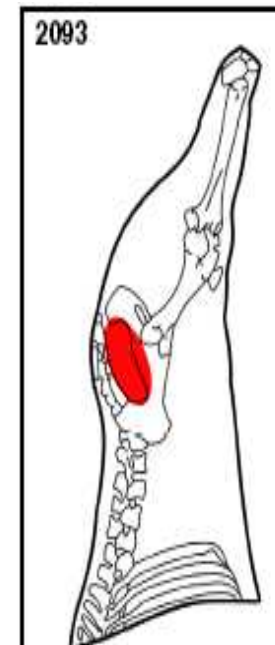
Points requiring specification:
Fat cover.
Connective tissue removed.

2093 CORAZÓN DE CUADRIL
Eye of Rump (Heart of Rump)



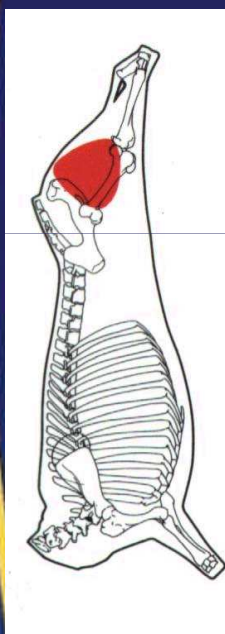
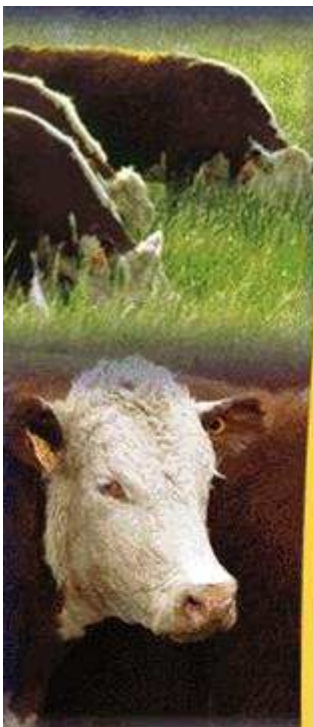
Lo constituye solamente el músculo Glúteo medio.

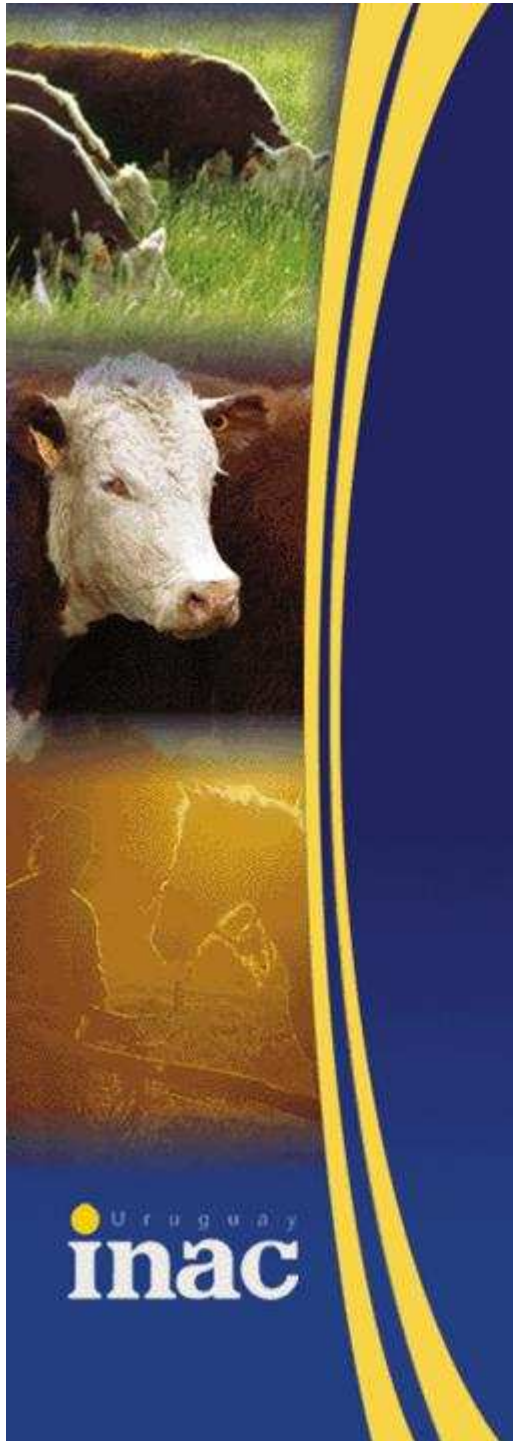
Compose only by the M. gluteus medius.



2093

Nalga de adentro





2010 NALGA DE ADENTRO *Inside (Topside)*



2010
2011



USA NAMP 168

20

Corte ubicado en la región del muslo (cara interna)
Base ósea: Isquion, Pubis, Fémur y extremo proximal de la tibia. Planos musculares principales: Sartorio, Recto interno (planos superficiales), Pectíneo, Aductor y Semi membranoso (planos profundos)

Inside is situated caudal and medial to the femur bone and attached to the os coxae (aitchbone). It is removed by following the natural seam between the Thick Flank and Silverside. The pizzle butt, fibrous tissue, inguinal lymph node and it's surrounding fat are removed.

Puntos a especificar:

- Porcentaje de grasa removible.
- Presentación a la tela o al rojo.

Points requiring specification:

- Fat cover.
- Connective tissue removed.

2011 NALGA DE ADENTRO SIN TAPA *Inside, Cap Off*



Se obtiene de la Nalga de Adentro (ítem 2010) por remoción de los músculos Sartorio y Recto interno, removiendo la grasa visible.

Inside Cap Off is prepared from the Inside (item 2010) by removal of M. gracilis and M. sartorius along the natural seams. Fat deposits are removed.

Punto a especificar:

- Remoción del músculo Pectíneo.

Point requiring specification:

- M. pectineus removed.



Opción:

Option:

2011 a - Nalga de Adentro sin Tapa al Rojo.

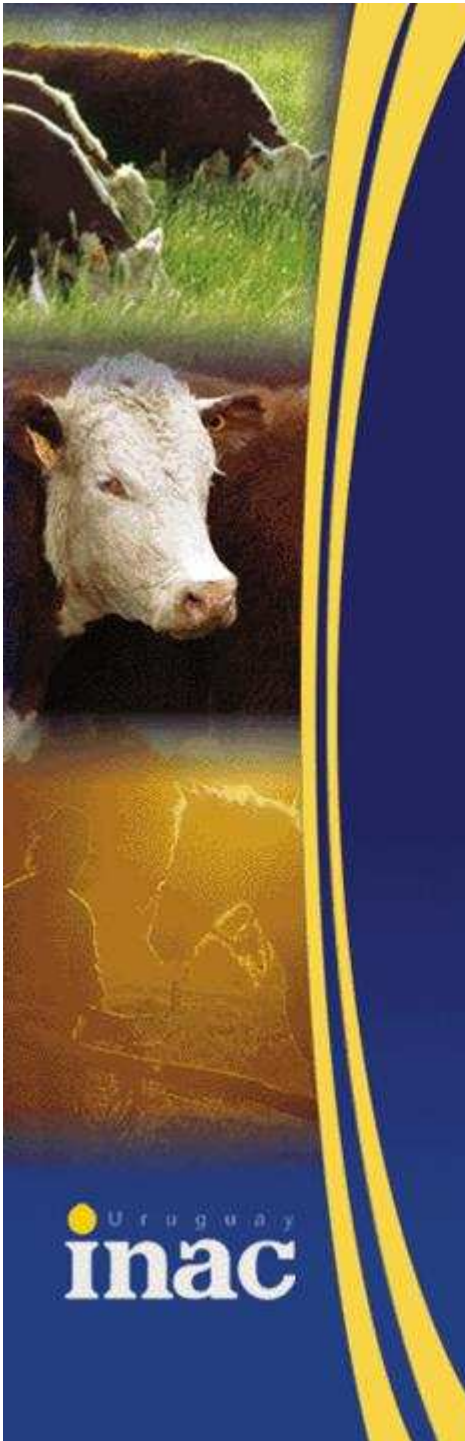
Red Inside Cap Off, connective tissue removed.

Punto a especificar:

- Remoción del músculo Pectíneo.

Point requiring specification:

- M. pectineus removed.



2050 CUADRADA

Outside Flat (Flat)



Corte ubicado en la cara externa de la región del muslo.
Base ósea: Isquion, Fémur y extremo proximal de la Tibia.
Plano muscular: Bíceps femoral.

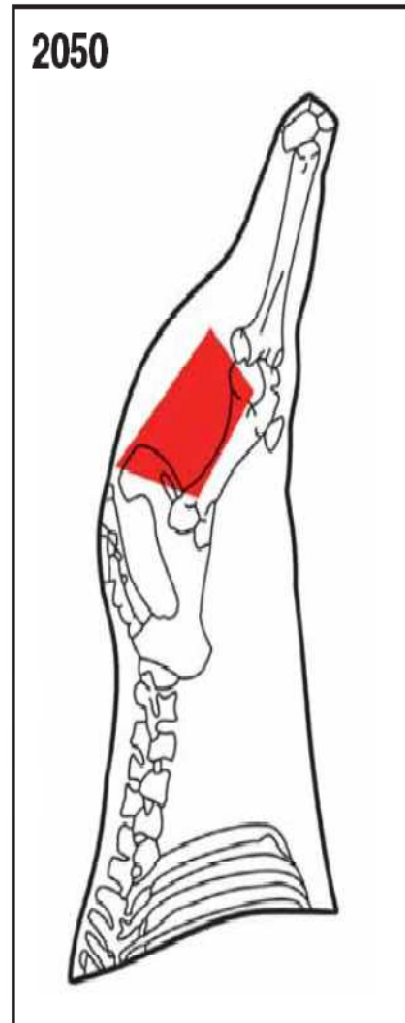
Puntos a especificar:

- Porcentaje de grasa visible
- Remoción de la plateada

Outside Flat is prepared by removing the Eye Round from an Outside (item 2030), along the natural seam between both muscles.

Points requiring specification:

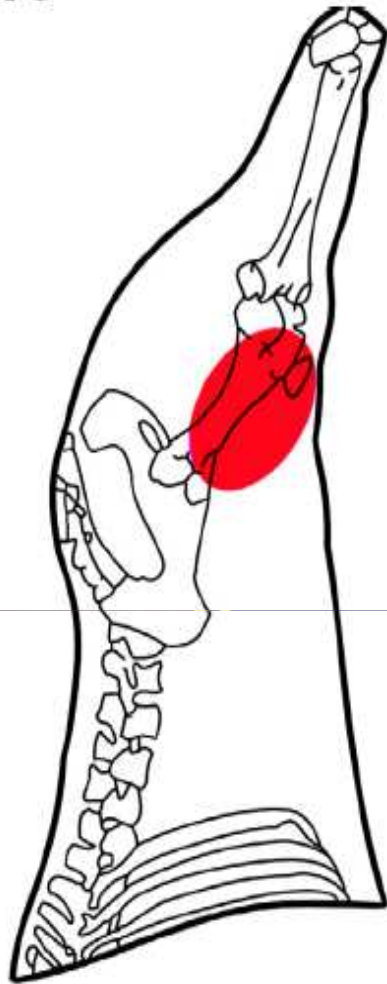
- Fat cover.
- Thick connective tissue (silverskin) removed.



USA NAMP 171 B

2050

2070



2070

USA NAMP 167 A



2070 BOLA DE LOMO *Knuckle*

Corte ubicado en la cara anterior de la región del muslo.

Base ósea: Fémur y Rótula.

Planos musculares principales:
Cuadriceps femoral .

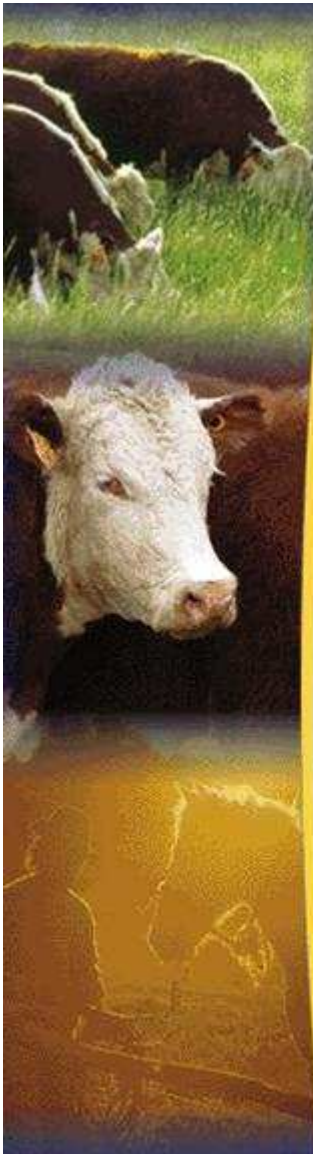
Puntos a especificar:

- Tejido conectivo removido.
- Remoción del periostio del Fémur.

Knuckle is a cut obtained from the foreface of the hind-leg, resting on the femur and the patella consisting of the quadriceps femoris muscle.

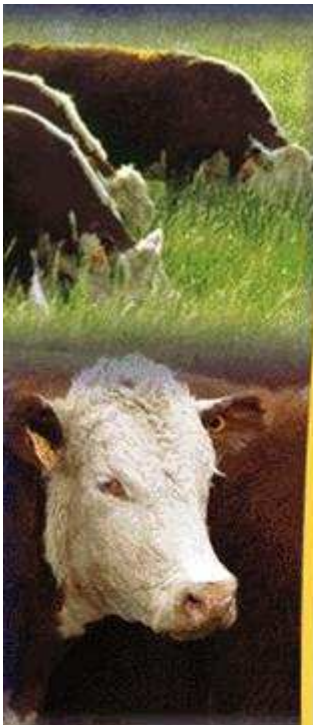
Points requiring specification:

- *Connective tissue removed.*
- *Femur periostium removed.*

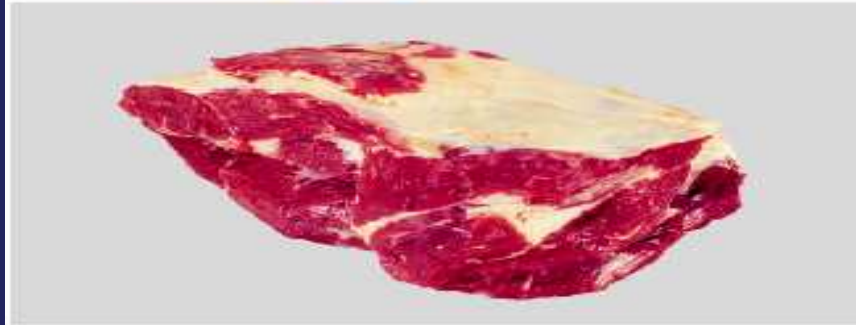


Uruguay
inac





2301 CARNAZA DE PALETA *Shoulder Clod*



Corte ubicado en la región del brazo.
Base ósea: Húmero, Escápula, Cúbito y Radio.
Planos musculares principales: Tríceps braquial, Tensor de la fascia antebraquial, Ancóneo y Cutáneo del tronco.

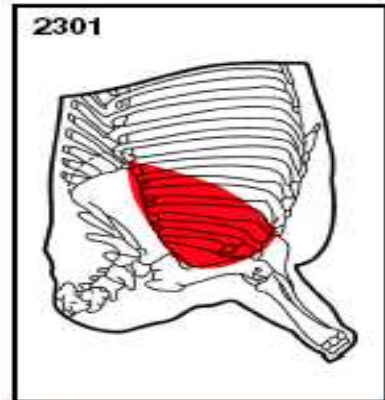
Puntos a especificar:

- Porcentaje de grasa.
- Cutáneo del tronco removido.

Located in the arm (brachial) region, based on the humerus, scapula, ulna and radius. Main muscles planes: M. triceps brachii, M. tensor antebrachii, M. anconaeus and M. cutaneus trunci.

Points requiring specification:

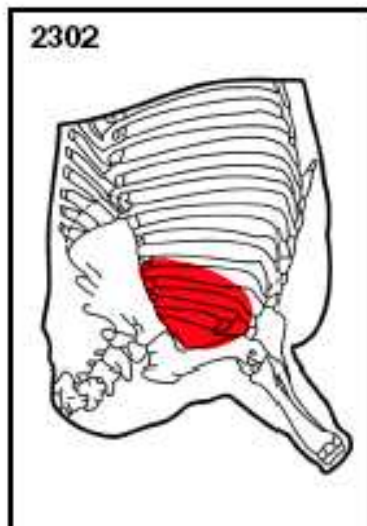
- Fat trim.
- M. cutaneus removed.



USA NAMP 114

2301

2302 CENTRO DE CARNAZA DE PALETA *Blade Bolar (Heart of Clod)*



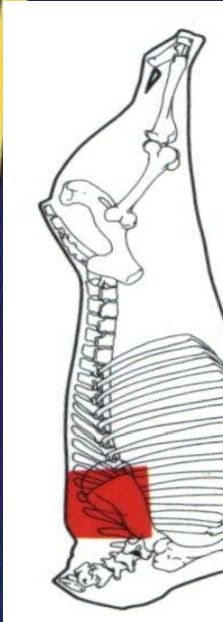
2302



Corte que se obtiene de la Carnaza de Paleta, compuesto solo por el Tríceps braquial.

The Blade Bolar includes a large portion of the triceps group of muscles.

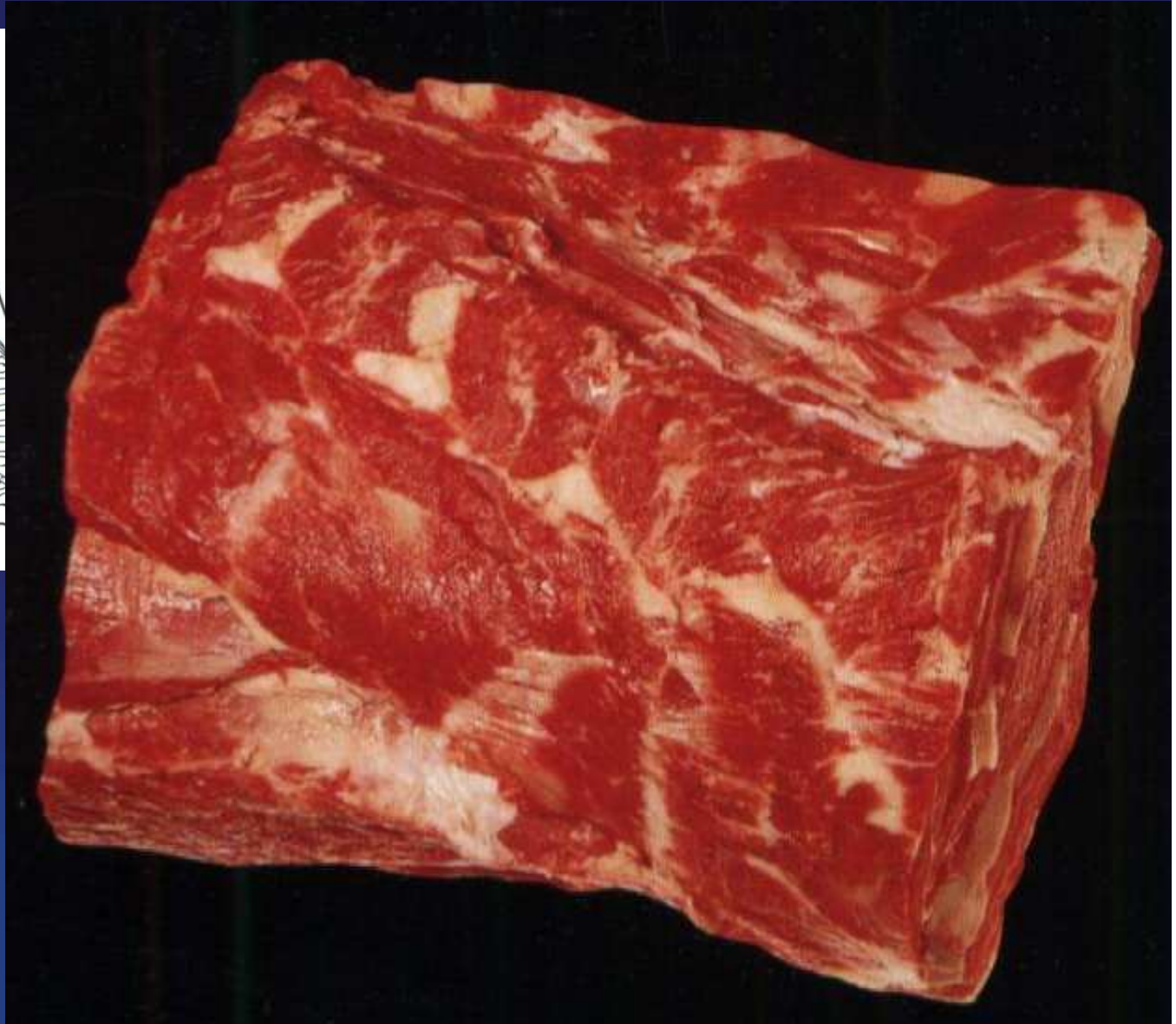
Aguja



Corte ubicado en la región dorsal.
Base ósea: 4 primeras hemivértabras dorsales y los extremos costales correspondientes.
Planos musculares principales: Trapecio, Romboides, Complejo, Esplenio, Largo dorsal, Largo costal y Multifido dorsal.

Puntos a especificar:

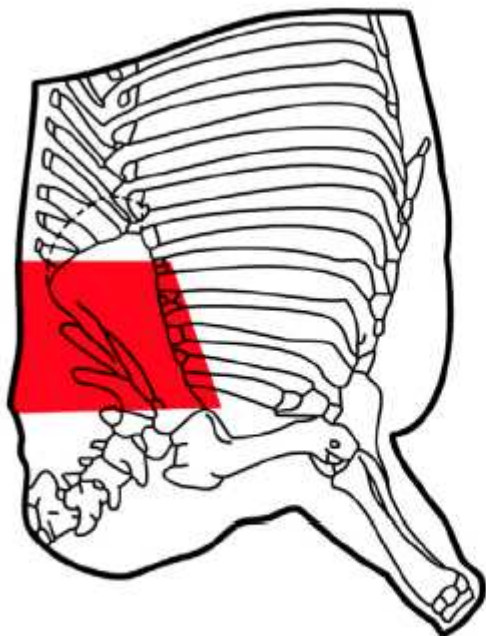
- Número de costillas y su ubicación.
- Límite ventral del corte.
- Ligamento cervical retenido.
- Porcentaje de grasa.



2275 AGUJA Chuck Roll



2275



Corte ubicado en la región dorsal.
Base ósea: 4 primeras hemivértabras dorsales y los extremos costales correspondientes.
Planos musculares principales: Trapecio, Romboides, Complejo, Esplenio, Largo dorsal, Largo costal y Multifido dorsal.

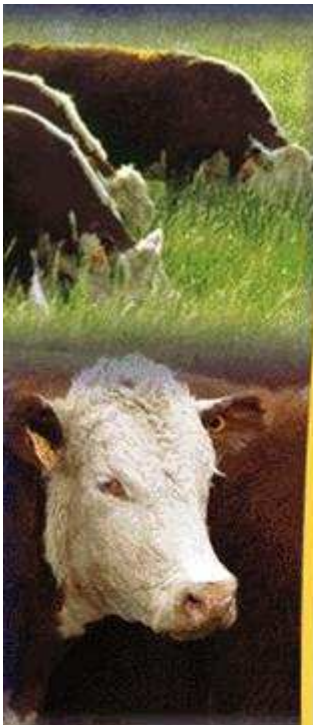
Puntos a especificar:

- Número de costillas y su ubicación.
- Límite ventral del corte.
- Ligamento cervical retenido.
- Porcentaie de grasa.

Chuck Roll is located in the dorsal region. Based on the four first dorsal hemi-vertebrae and their corresponding rib ends. Main muscles planes: M. trapezius thoracis, M. rhomboides, M. splenius, M. longissimus dorsi, M. iliocostalis, M. multifidus dorsi.

Points requiring specification:

- Rib number and location.
- Ventral limit.
- Ligamentum-nuchae retained.
- Fat trim.



2280 COGOTE

Neck

Corte ubicado en la región cervical.
Base ósea: hemivértebrales cervicales (excepto el Atlas).
Está compuesto por numerosos planos musculares que conforman el cuello.

Puntos a especificar:

- Porcentaje de grasa removible.
- Encuadre

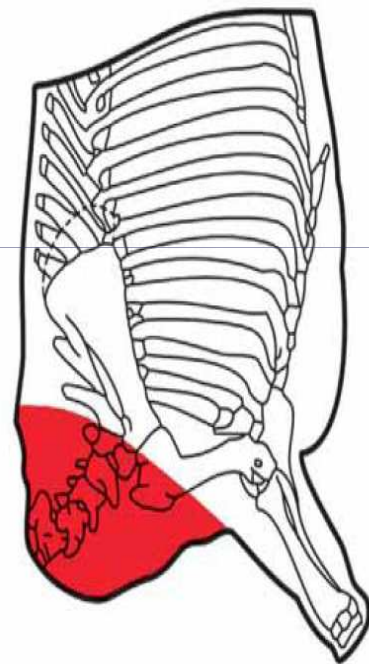
Located in the cervical region based on the cervical hemi-vertebrae except the Atlas. It is composed by all the muscles from the neck.

Points requiring specification:

- Fat trim.
- Trim standard.



2280

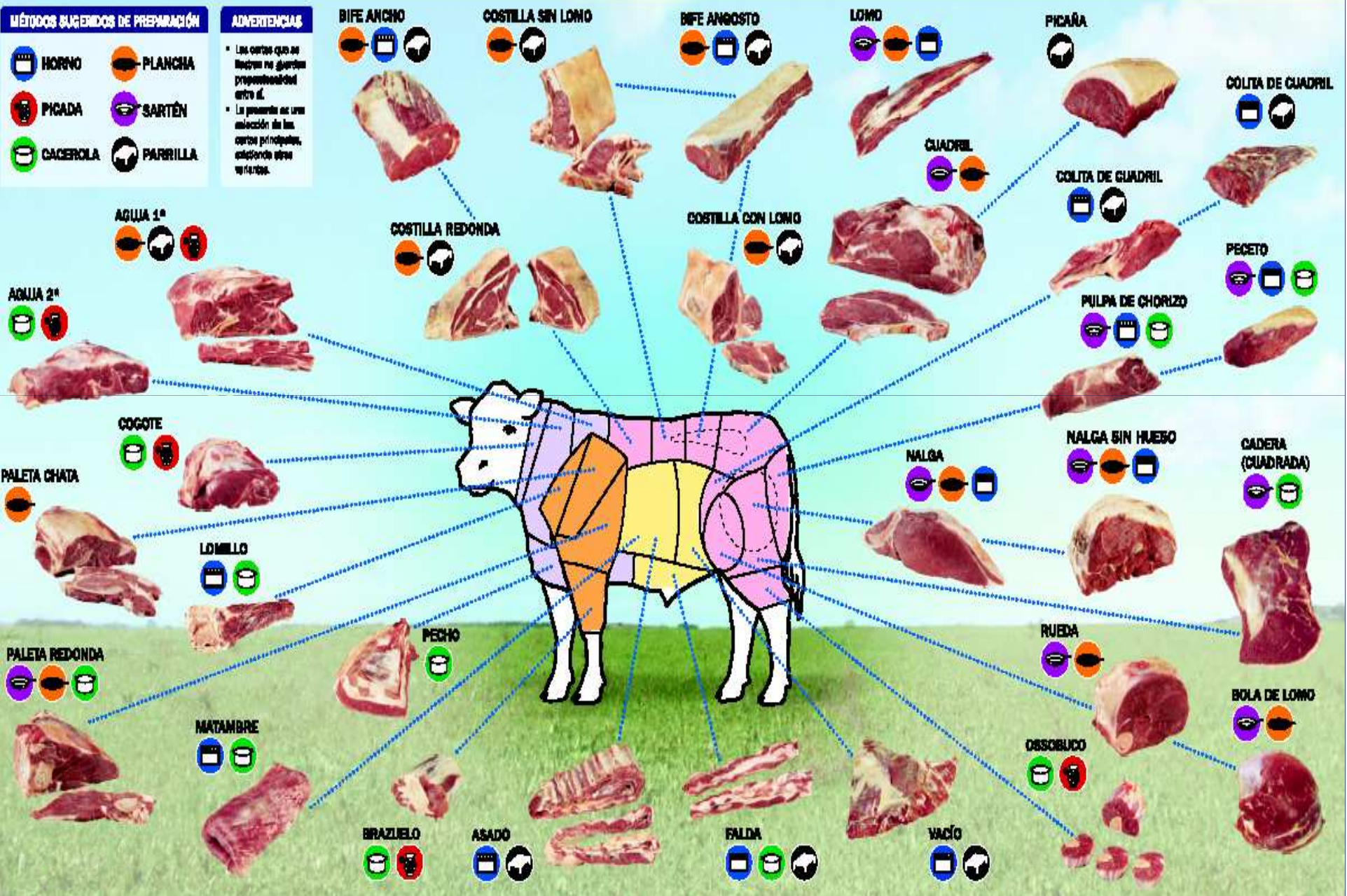


MÉTODOS SUGERIDOS DE PREPARACIÓN



ADVERTENCIAS

- Los cortes que se listan no guardan proporcionalidad entre sí.
- La presencia de una selección de los cortes principales, estando entre varios.





Dra. Victoria Rodríguez
vrodriguez@inac.gub.uy

Dr. Gabriel Costas
gcostas@inac.gub.uy