



**UNITED NATIONS**

**Economic and Social Commission for Western Asia**



# دراسة حول الإدلاء ببيانات العمر في التعدادات السكانية لدول عربية مختارة

الاسكوا

عمان، 19-23 أكتوبر 2014

1. لمحة عامة حول عملية اجراء التعدادات السكانية في الوطن العربي
2. التعدادات السكانية في المنطقة العربية: البيانات المستخدمة و منهجيات التنفيذ
3. تحليل وصفي للابلاغ عن بيانات العمر و الجنس و المراكمات العمرية في التعدادات
4. تحليل التراكم العمري على المستوى دون الوطني
5. الاستنتاجات و التوصيات

- نظرة عامة حول الإحصاءات السكانية ببعض الدول العربية

- الخلفية التاريخية لتعدادات بعض الدول العربية

- لمحة: منهجية الإحصاءات السكانية حسب نتائج الاستبان الذي أرسلته الإسكوا لدى الدول الأعضاء

- تقييم جودة بيانات التوزيع العمري والنوعي للسكان

- تقييم وصفي حول تفضيل أو استبعاد عمر محدد حسب سنوات العمر المفصلة

- قياس مدى انتظام توزيع السكان حسب الفئات العمرية الخماسية والنوع

- خاتمة

- تعدادات ما قبل القرن العشرين
- تعدادات النصف الأول للقرن العشرين
- الإحصاءات العامة للسكان بعد الحرب العالمية الثانية/ الاستقلال

# تعدادات ما قبل القرن العشرين



- ❑ تعد مصر من أول دول العالم التي عرفت إجراء تعداد ساكنتها كما تدل على ذلك مخطوطات ورق البردي **Papyrus** التي تركها الفراعنة و التي تدل على القيام بأول تعداد للسكان سنة 3050 قبل الميلاد و سنة 3040 قبل الميلاد.
- ❑ أجريت من قبل العثمانيين عدة تعدادات، أولها كان في القرن السادس عشر (1570-1590) بالمنطقة المعروفة حالياً بالعراق، سوريا، لبنان، فلسطين وإسرائيل،
- ❑ أجري آخر تعداد من طرف العثمانيين وغطى كامل منطقة الشرق الأوسط خلال 1881-1893 ،
- ❑ تحت الاحتلال الفرنسي تم القيام بعدة تعدادات بالجزائر : 1836 ، 1845 ، 1856 ، 1881 ، 1886...
  - هدف هذه التعدادات إحصاء الممتلكات لجلب الضرائب وكذا لأسباب حربية كالتجنيد مثلاً،
  - في كثير من الحالات :
    - استندت هذه التعدادات إلى عد الأسر.
    - محدودة الجودة مع افتقارها للشمولية
- ✓ **مصر:**
- ❑ إضافة إلى إحصاء الأسر، تم إحصاء 1848 الأفراد القاطنين بها و مميزاتهم، وهكذا شكل قطيعة مع التعدادات الإدارية لجلب الضرائب. اعتبر بعض المهتمين هذا التاريخ ميلادا للإحصاء الرسمي،
- ❑ سنة 1868 نظم خليفة محمد علي ثاني إحصاء حديثاً و أنشأ مكتب للإحصاء سنة 1870.

# تعدادات النصف الأول من القرن العشرين



UN-ESCWA

- إحصاءات للسكان جزئية جغرافياً وغير شاملة لجميع فئات السكان وذات جودة مختلفة وغير متزامنة في كثير من الأحيان:
- باستثناء تعداد العثمانيين سنة 1914 في ولايات بيروت، دمشق و حلب، أجريت معظم هذه التعدادات تحت السيطرة البريطانية أو الفرنسية أو الإسبانية أو الإيطالية:

## أمثلة:

- بفلسطين، تحت السيطرة البريطانية، أجري تعدادين : 1922 و 1931،
- تحت السيطرة الفرنسية، أجري تعدادين بكل من :
  - لبنان: 1921 و 1932 مع العلم أن الأول كان ذا جودة ضعيفة،
  - سوريا: 1922 و 1927،
  - بالمغرب بالمنطقة الجنوبية سابقاً ، 1921 و 1926 و 1931 و 1936 و 1951-52،
  - بالجزائر: ثماني إحصاءات: ما بين 1901 و 1948،
  - بموريتانيا: 1944،
  - بتونس: 1906 و 1911 و 1921 و 1926 و 1931 و 1936،
  - تحت الاحتلال الإسباني بالمنطقة الشمالية سابقاً و بطرفاية و إفني (جنوب المغرب): 1930 و 1940 و 1950...
  - بلبيبا، تحت الاحتلال الايطالي: 1931 و 1936،
  - .....

- قامت دول عربية قليلة قبل السبعينيات بإحصاء عام للسكان بالمفهوم الحديث (العد الفردي والشمولية في منطقة محدّدة والتزامن والدورية المحدّدة).
- يرتبط إجراء هذه الإحصاءات، إلى حد ما، بسنة استقلال البلد.
- تم إجراء تعدادات سكانية على جل الدول العربية، بداية من السبعينيات، بعد استقلال كافة الدول العربية...
- لبنان تبقى الاستثناء الوحيد.

# الإحصاءات السكانية الحديثة لبعض الدول العربية (1930-1979)



<b>Country (independ. Yr)</b>	<b>1930-50</b>	<b>1950-59</b>	<b>1960-69</b>	<b>1970-79</b>
Algeria (1962)	1948	1954	1966	1977
Egypt (1922)	1947	-	1960 1966(a)	1976
Libya (1951)	-	1954	1964	1973
Mauritania (1960)	-	-	-	1977(c)
Morocco (1956)	-	-	1960	1971
Sudan (1956)	-	1955/56 (a)	-	1973
Tunisia (1956)	1946	1956	1966	1975
Iraq (1932)	1947	1957	1965/66(incomp. c)¶67	1977
Jordan (1946)	-	1952	1961	1979
<b>Lebanon (1943)</b>	1932	-	-	-
Palestine (OPT)	1931 registrations	1952 W.bank (by Jordan)	1961 W.bank (by jordan) 1967 W.bank + Gaza strip (by Israel)	
Syria (1946)	1947 (count)	-	1960	1970 1974 1976(a)
<b>Qatar (1971)</b>	-	-	-	1970
Saudi Arabia (1932)	-	-	1962-63 (incomplet c)	1974- (1976)
Bahrain (1971)	-	1950 1959	1965	1971
Kuwait (1961)	-	1957	1961 1965	1970 1975
<b>Oman (1970)</b>	-	-	-	-
UAE (1971)	-	-	1968	1970
<b>Yemen (United) (1968)</b>	-	-	-	1973 1975



# الإحصاءات السكانية الحديثة لبعض الدول العربية (1980-2014)



Country (independ. Yr)	1980-89	1990-99	2000-09	2010-14
Algeria (1962)	1987	1998	2008	(2018)
Egypt (1922)	1986	1996	2006	(2016)
Libya (1951)	1984	1995	2006	2011
Mauritania (1960)	1988	2000	2013	
Morocco (1956)	1982	1994	2004	(2014)
Sudan (1956)	1983	1993	2008	(...)
Tunisia (1956)	-	1994	2004	(2014)
Iraq (1932)	1987	1997	(...)	(...)
Jordan (1946)	-	1994	2004	(2015)
Syria (1946)	1980	1994	2004	(2014) ?
<b>Lebanon (1943)</b>	-	-	-	
Oman (1970)	-	1993	2003	2010
Palestine (OPT)	-	1997	2007	
Qatar (1971)	1986	1997	2004	2010
Saudi Arabia (1932)	-	1992	2004	2010
Kuwait	1985	1995		2011
Bahrain (1971)	1981	1991(f)	2001(f)	2010(f)
UAE (1971)	1980 1985	1995	2005	2010
Yemen (United) (1968)	1986(d) 1988(e)	1994 (b)	2004	(2014)

# جودة بيانات الإحصاءات العامة للسكان



- تشير عدة دراسات بأن بيانات الإحصاءات العامة للسكان قبل 1960، ولربما حتى إحصاءات 1970، تعاني من نقص في الجودة من ناحية تغطيتها وجودتها .

– مثال:

- نقص في تغطية إحصاء بعض الفئات من السكان كالرحل و شبه الرحل، الأطفال والنساء...
- عدم شمولية الإحصاء للبلد بكامله بسبب عدم تحرير كامل ترابه (المغرب)،
- أخطاء عدم تسجيل البيانات الصحيحة عن العمر مثلا أو النوع أو الحالة الزوجية (المدنية)...
- بيانات العمر المفقودة: إجمالي عدد الأفراد "نوي الأعمار غير المدلى بها" مهمة أحيانا،
- شهدت هذه الإحصاءات تحسناً مهما في السنوات الأخيرة نظراً لتطور منهجية وتأطير هذه الإحصاءات وخصوصا لدى الدول التي تمتاز ساكنتها بمعدلات الأمية المنخفضة نسبياً.

1. ارسلت استبيانات للدول الاعضاء 16
2. أجابت 11 دولة علي الاستبيان
3. اسئلة تتضمن تواريخ اجراء التعدادات، الطرق المستخدمة لجمع البيانات و التحليل و النشر و كذلك التقييم
4. ارسل طلبات للدول لاستيفاء بيانات التعدادات السابقة ( السكان حسب العمر و الجنس سنوات مفردة و خمس سنوات)
5. تم الاستعانة ببيانات التعداد لبعض الدول من خلال  
(Integrated Public Data Use Micro-data Series)

# تاريخ إجراء أول وآخر تعداد سكاني رسمي



Country	تاريخ إجراء أول تعداد سكاني			عدد الدورات التي نفذ بها تعداد سكاني	تاريخ إجراء آخر تعداد سكاني		
	Day	Month	Year		Day	Month	Year
UAE	31	12	1975	5	6	12	2005
Palestine	10	12	1997	2	1	12	2007
Qatar		3	1986	4	20	4	2010
Egypt	3	5	1882	13	21	11	2006
Syria		9	1960	5	14	9	2004
Kuwait	20	4	1965	8	20	4	2011
Jordan		11	1961	5	2	10	2004
Yemen			1994	4	17	12	2004
Iraq			1927	7	16	10	1997
Oman	1	12	1993	3	12	12	2010
Morocco			1960	5	1	9	2004
<b>Total</b>	<b>11</b>			<b>2 to 13</b>	-	-	<b>97 to 2011</b>

Source: ESCWA survey on census-taking methodologies

# طريقة جمع البيانات في آخر تعداد سكاني



Country	فترة عد السكان بالأيام	التعداد (1=yes) التقليدي	المقابلة الشخصية باستخدام الاستمارات الورقية PAPI	المقابلة الشخصية باستخدام الحاسوب المحمول PDA	عد ذاتي باستخدام استمارة تسليم باليد أو ترسل بالبريد	عد عن طريق الإنترنت
UAE	10	1	1	1		
Palestine	15	1	1			
Qatar	15	1				1
Egypt	53	1	1			
Syria	7	1				
Kuwait	40	1	1			1
Jordan	10	1	1			
Yemen	10	1			1	
Iraq	1	1	1			
Oman	10			1		1
Morocco	20	1	1			

- هناك تباين كبير في المدة التي تستغرقها فترة عد السكان: متراوحة ما بين يوم واحد إلى 53 يوم،
- تظل الطرق التقليدية أي العد الشامل المرتكزة على المقابلة الشخصية باستخدام الاستمارة الورقية هي الأكثر استعمالاً،
- تم الاستعانة بالحاسوب المحمول إضافة إلى الاستمارة الورقية بالإمارات العربية المتحدة واكتفي بالحاسوب المحمول بعمان بينما أعتمد باليمن على عد ذاتي بتسليم استمارة باليد (أو إرسالها بالبريد)

# طريقة جمع البيانات في آخر تعداد سكاني

(تابع)



Country	عدد الاستمارات المستخدمة		نظام تحديد المواقع GPS	مرحلة استخدام GIS أو GPS		
	العدد	استمارتين طويلة وقصيرة	(1= yes, 0=no)	تحضير الإحصاء	أثناء التعداد	نشر المعطيات
UAE	1		1	1		1
Palestine	1		0			1
Qatar	7		1	1	1	1
Egypt	1		1	1	1	1
Syria	1		1	1		
Kuwait	1		1	1	1	
Jordan	4		0			
Yemen		2	1	1	1	1
Iraq	1		1	1		1
Oman	1		1	1	1	1
Morocco	3		1	1		1

- اعتمد غالبا على استمارة واحدة لتجميع المعلومات ماعدا قطر و الأردن و المغرب
- خلال عملية تحضير الإحصاء استعمل معظم الدول نظام GPS و نظم المعلومات الجغرافية GIS لتهيئ الأعمال الخرائطية باستثناء فلسطين و الأردن.
- استعمل كذلك GPS للتعرف على مناطق الإحصاء أثناء التعداد بنفسه: قطر، مصر، الكويت، اليمن و عمان.
- وخلال نشر المعطيات الإحصائية (GIS) بكل من الإمارات، قطر، مصر، اليمن، العراق، عمان و المغرب.

# تقييم بيانات التعداد الأخير



Country	هل تم تقييم بيانات التعداد ؟
	(1=yes, 0=no)
UAE	1
Palestine	1
Qatar	1
Egypt	1
Syria	1
Kuwait	1
Jordan	1
Yemen	1
Iraq	1
Oman	1
Morocco	1

أصبحت عملية تقييم الإحصاء العام للسكان عامة بكل الدول العربية

# أسلوب عملية تقييم الإحصاء العام للسكان



Country	المسح البعدي PES	التحليل الديموغرافي DA	المطابقة بين السجلات الإدارية ونتائج التعداد	المطابقة مع المسوح
UAE			1	
Palestine	1	1	1	
Qatar		1	1	
Egypt	1	1		1
Syria		1		1
Kuwait			1	
Jordan	1			
Yemen		1	1	1
Iraq	1	1		1
Oman		1	1	1
Morocco	1	1		1

- من بين 11 دولة شاركت في بحث الإسكوا 6 فقط اعتمدت على المسح البعدي لتقييم تغطية الإحصاء للسكان و/ أو تحديد مدى صحة البيانات المجمعة (أخطاء المحتوى).
- غير أن معظم الدول المشاركة قامت بتحليل ديموغرافية في هذا الإطار و أخرى باستعمال تقنيات المطابقة بين السجلات الإدارية ونتائج التعداد و/ أو المطابقة مع بعض المسوح



# نسبة عدم الشمول أو التغطية و نسبة الرفض لتعبئة استبيانات الإحصاء السكاني



Country	(%) نسبة عدم الشمول أو التغطية	(%) نسبة الرفض لتعبئة استبيانات
UAE	5	0
Palestine	2,7	
Qatar	5	
Egypt	8,3	
Syria		
Kuwait	5	0
Jordan	4	
Yemen		
Iraq		
Oman		
Morocco		

- قلة هي الدول التي تنشر نسبة عدم تغطية الإحصاء،
- تتراوح هذه النسبة بين الدول المصرحة ما بين 2.7% و 8.3%
- أما نسبة الرفض لتعبئة استبيانات الإحصاء العام فتبقى ضئيلة جدا مقارنة مع الدول الغربية... مع العلم بأن الأجوبة عن هذا السؤال تتميز بنسبة رفض عالية...



# استعمال التحليل الديمغرافي لتقييم جودة بيانات التعدادات

بيانات توزيع السكان حسب الجنس والعمر كمثال

## المنهجية:

- تحليل وصفي حول جودة توزيع السكان حسب فئات العمر الفردية
  - تحليل بياني (graphic or visual)
  - تحليل باستعمال مؤشرات متداولة لقياس ظاهرة تفضيل عمر محدد: دليل واييل لتفصيل أعمار تنتهي برقم معين، ودليل مايرز و دليا باشى.
- تحليل لمدى انتظام (regularity or smoothness) توزيع السكان حسب النوع والفئات العمرية الخماسية: دليل الأمم المتحدة لدقة بيانات العمر والنوع.

## مصدر البيانات:

- بيانات دقيقة (micro data) من Integrated Public Data Use Micro-data Series (IPUS) و من الأجهزة الوطنية للإحصاء عن طريق الإسكوا.

**ملاحظة:** لا تتوفر المعطيات الدقيقة بالنسبة لبعض السكان المواطنين، لذي سيكتفي بمجموع السكان مما يطرح إشكالية صحة مستوى المؤشر بالنسبة للدول التي تمثل العمالة الوافدة بها نسب مهمة (دول الخليج) . يطرح هذا الإشكال خصوصا فيما يتعلق ب "دليل الأمم المتحدة لدقة بيانات العمر والنوع".

بالنسبة لدول الخليج، التركيز على الدول التي تتيح التوفر على المعطيات حسب "المواطنة"

## • هناك ثلاثة وسائل رئيسية:

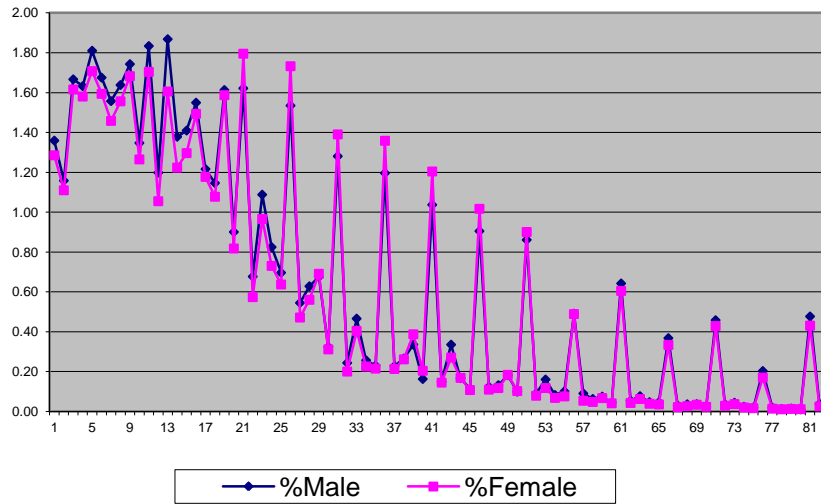
– منحنى توزيع السكان حسب العمر والنوع وهرم السكان،

– منحنى نسبة النوع حسب السن،

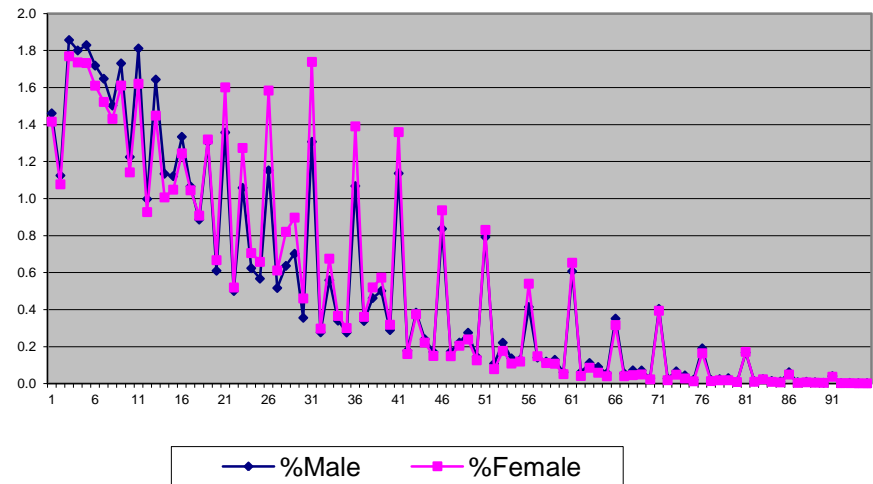
– الرسم البياني للأفواج في حالة التوفر على عدة إحصاءات سكانية لبلاد معين قليل التعرض لعامل للهجرة

# منحنى توزيع السكان حسب العمر والنوع

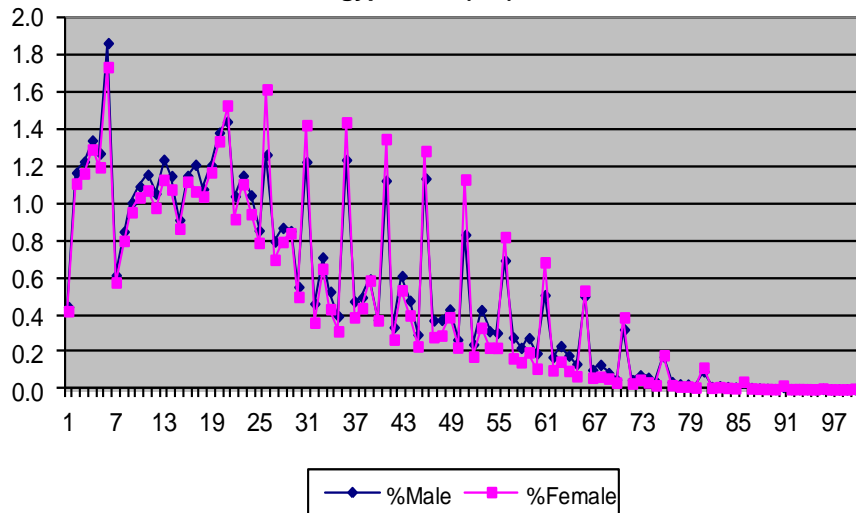
**Yemen 2004 (TP)**



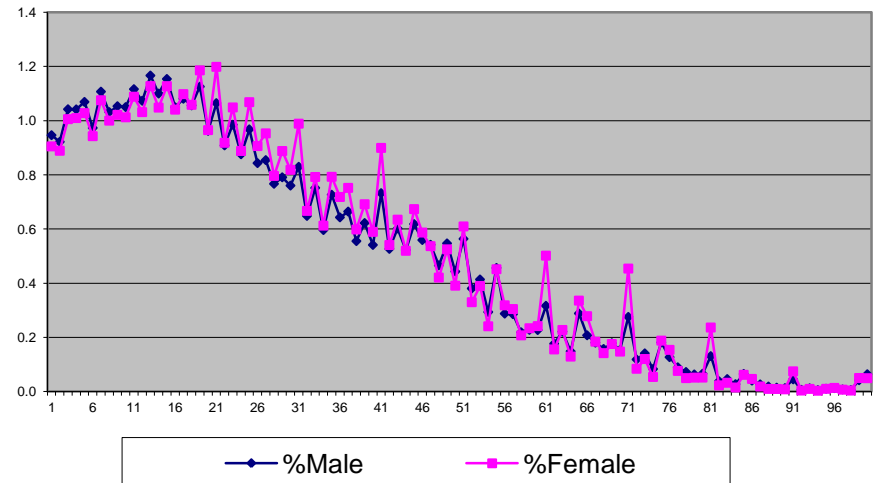
**Soudan 2008 (TP)**



**Egypt 2006 (NP)**



**Morocco 2004 (TP)**

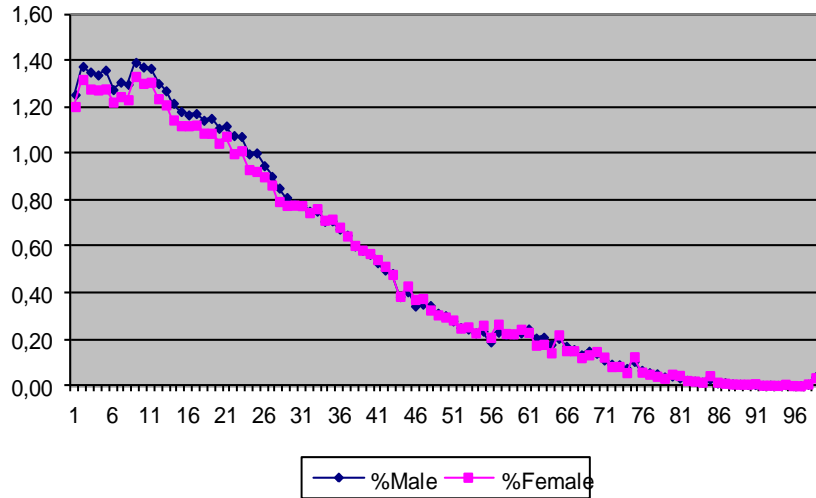


# منحنى توزيع السكان حسب العمر والنوع

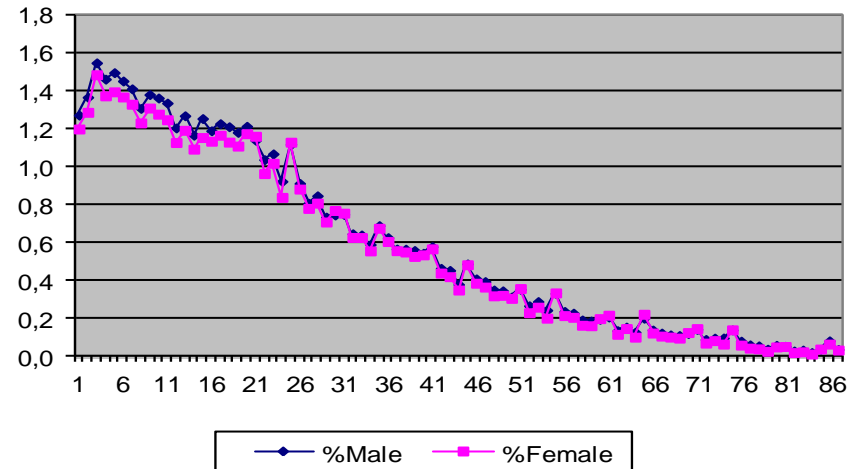
TP = Total population; NP= National population



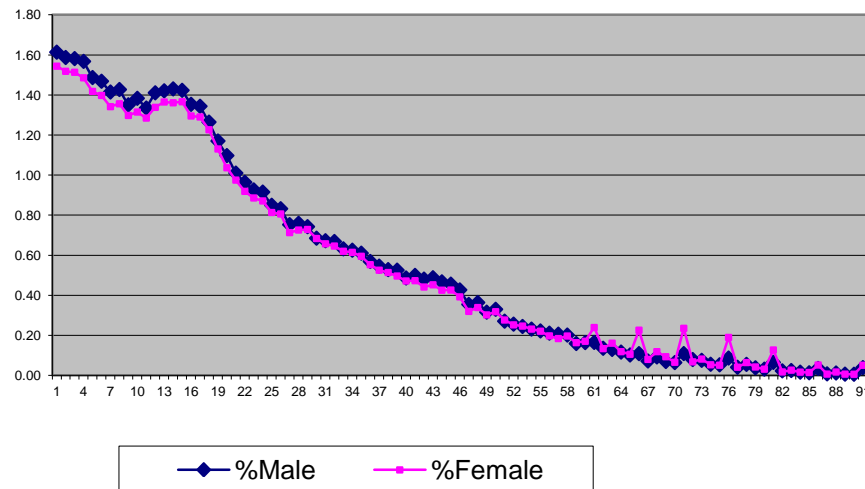
Jordan 2004 (NP)



Syria 2004 (NP)

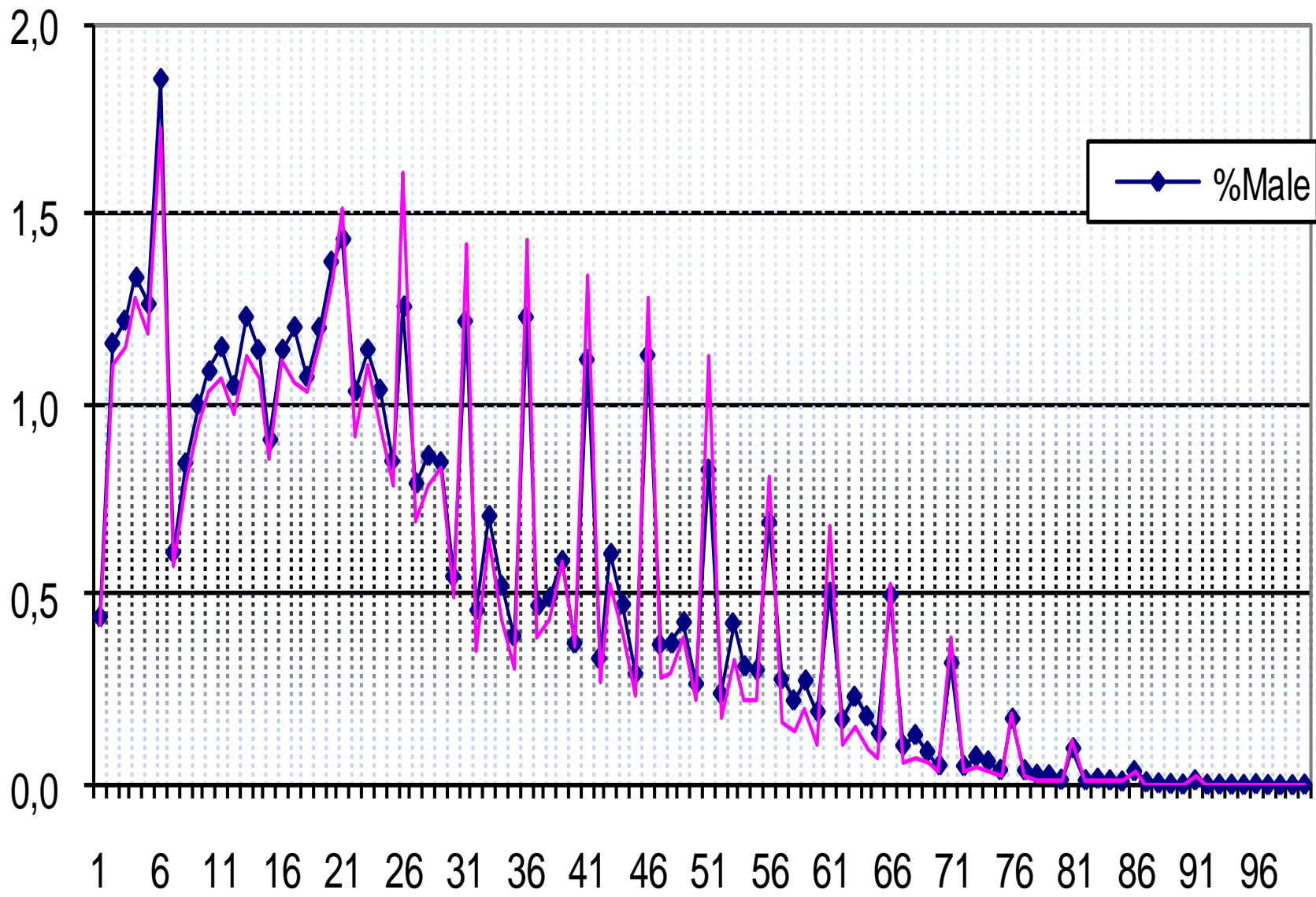


Palestine 2007 (NP)

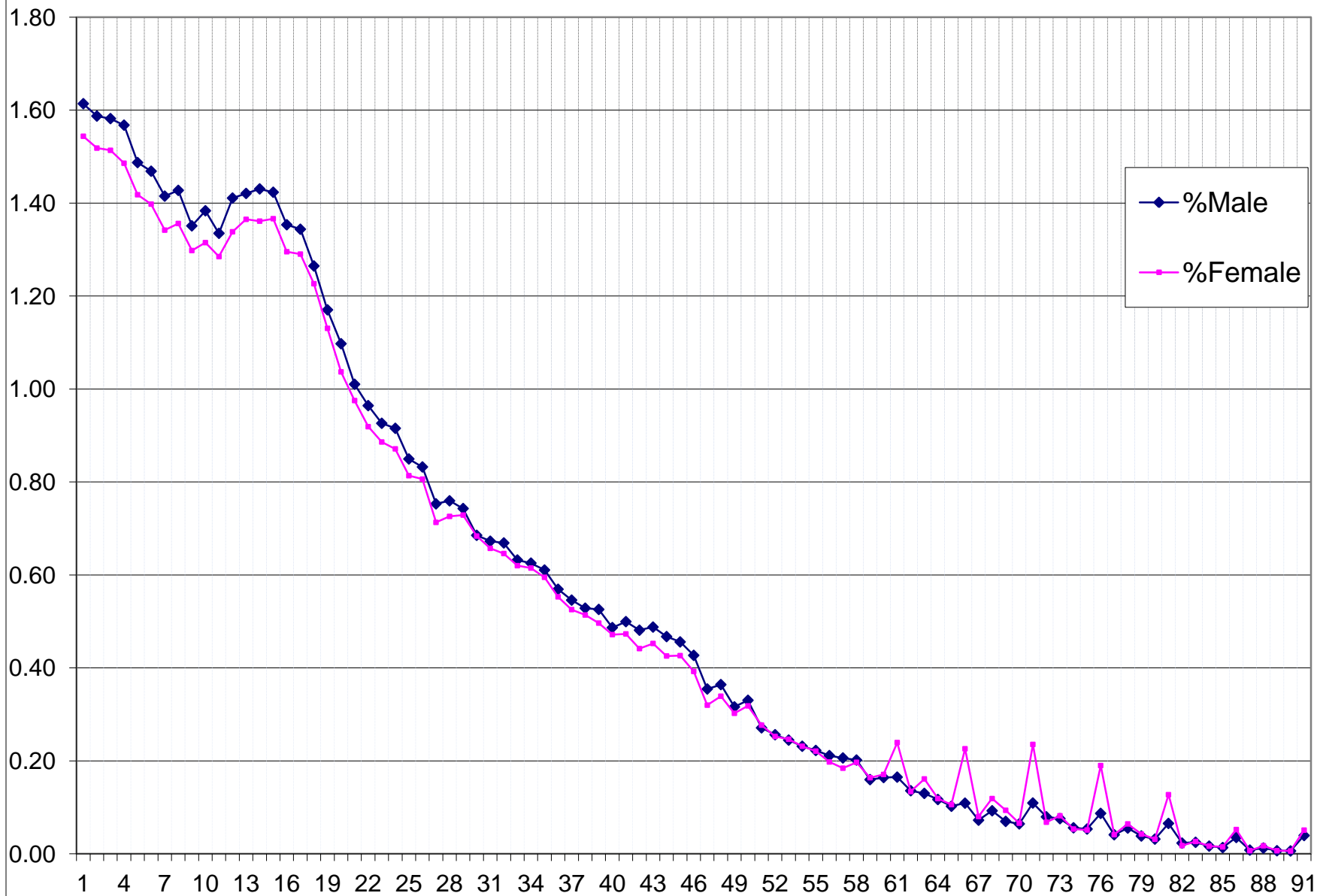




Egypt 2006 (NP)



# Palestine 2007 (NP)

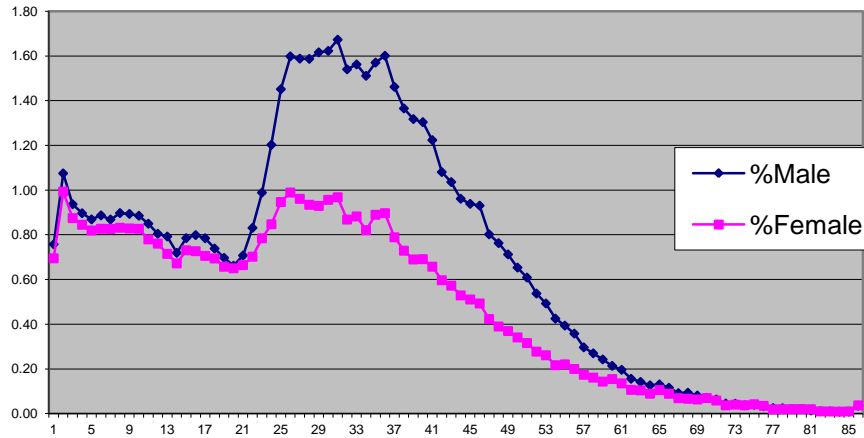




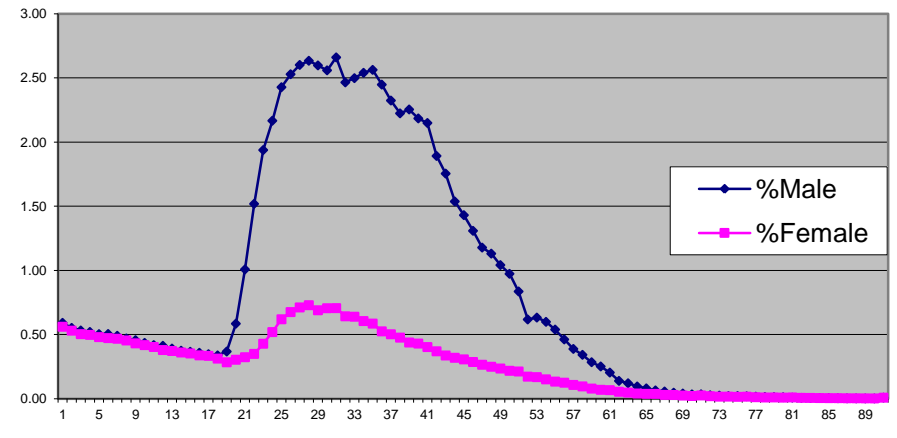
# منحنى توزيع السكان حسب العمر والنوع



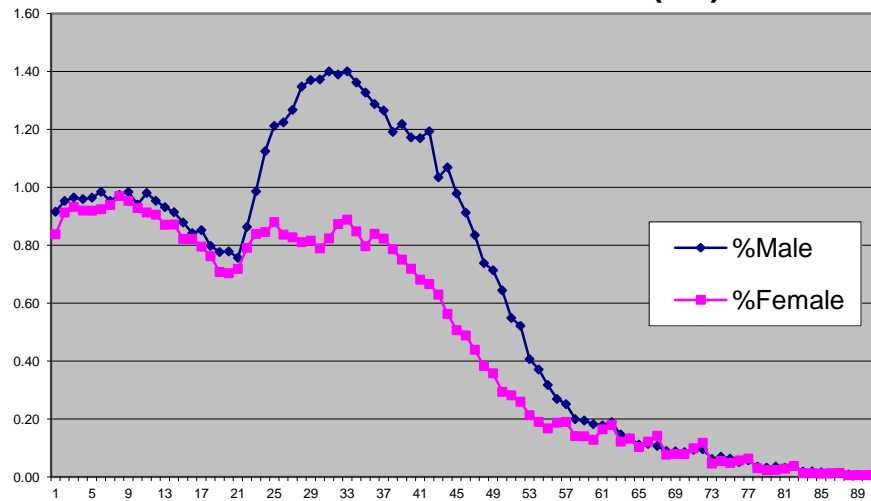
## Kuwait 2005 (TP)



## Qatar 2010 (TP)

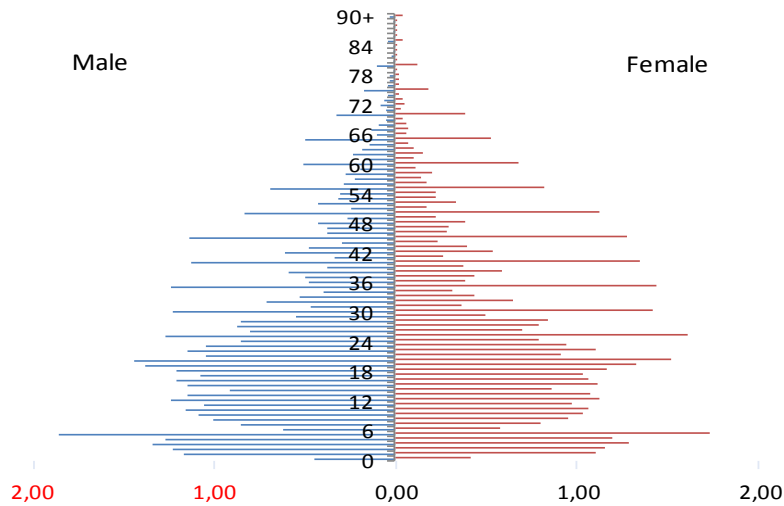


## Bahrain 2001 (TP)

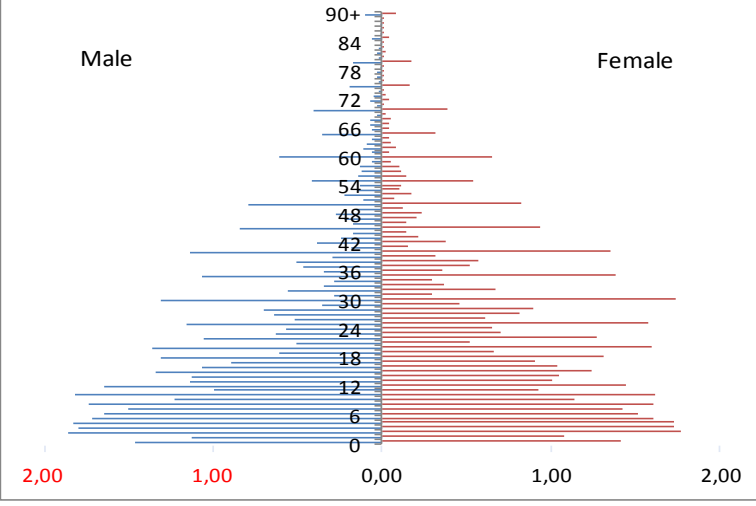


# هرم السكان: بدون تأثير ملموس للهجرة

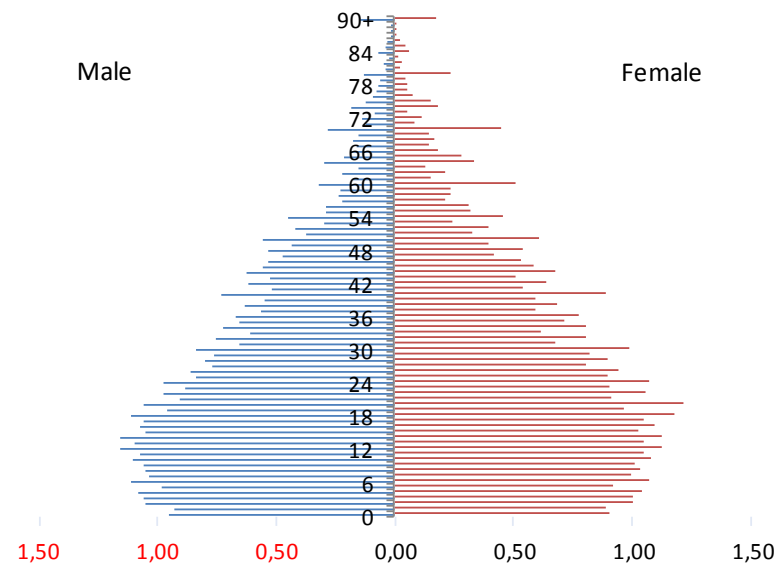
Egypte 2006



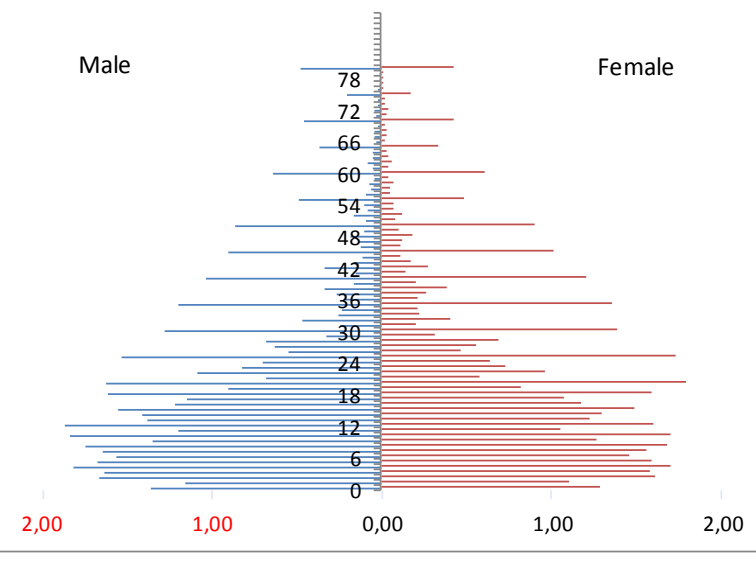
Soudan 2008



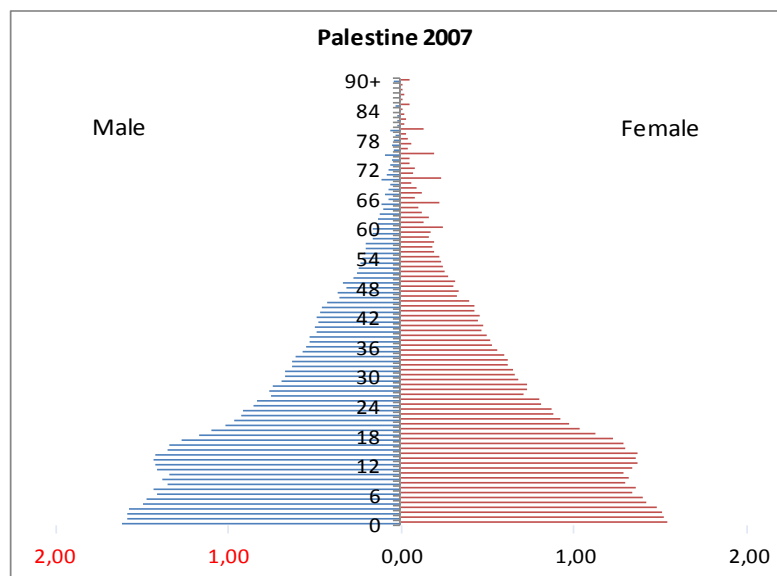
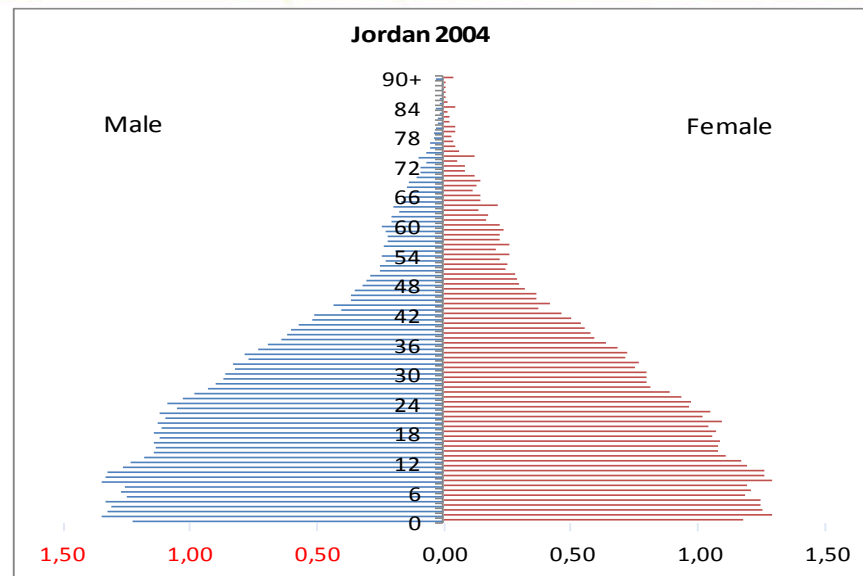
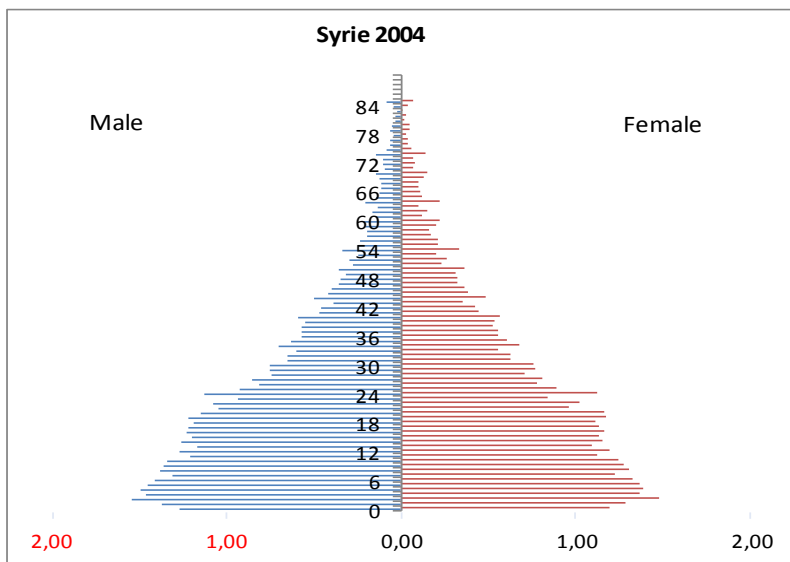
Morocco 2004



Yemen 2004

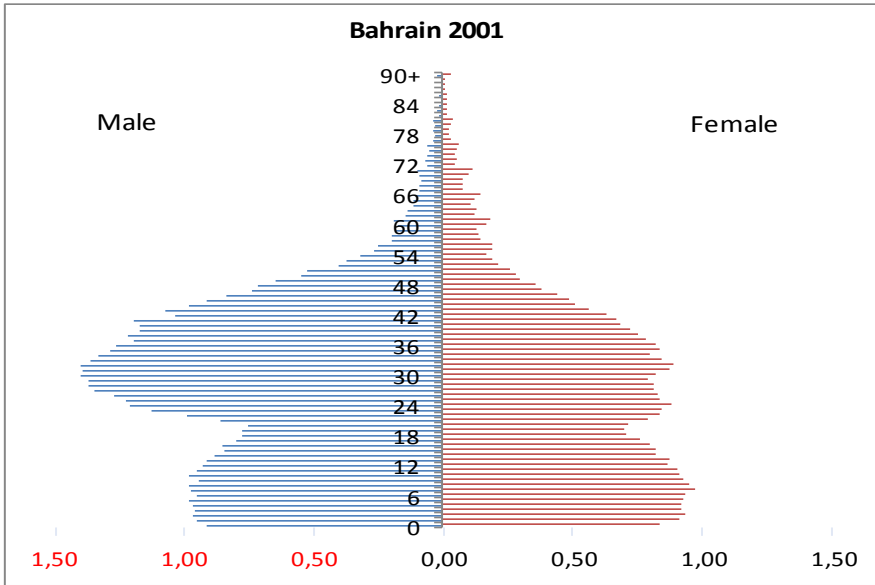


# هرم السكان: بدون تأثير ملموس للهجرة

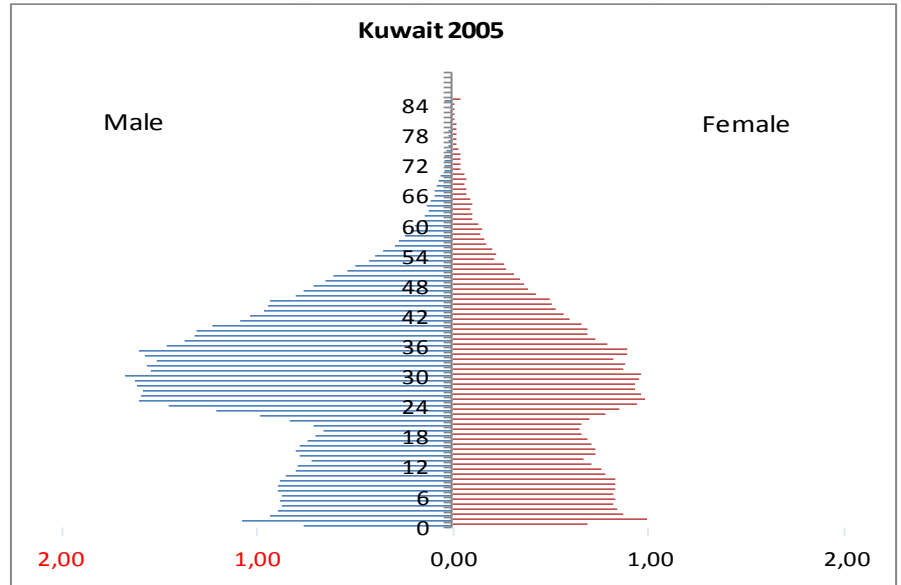


# هرم السكان: مع تأثير كبير للهجرة

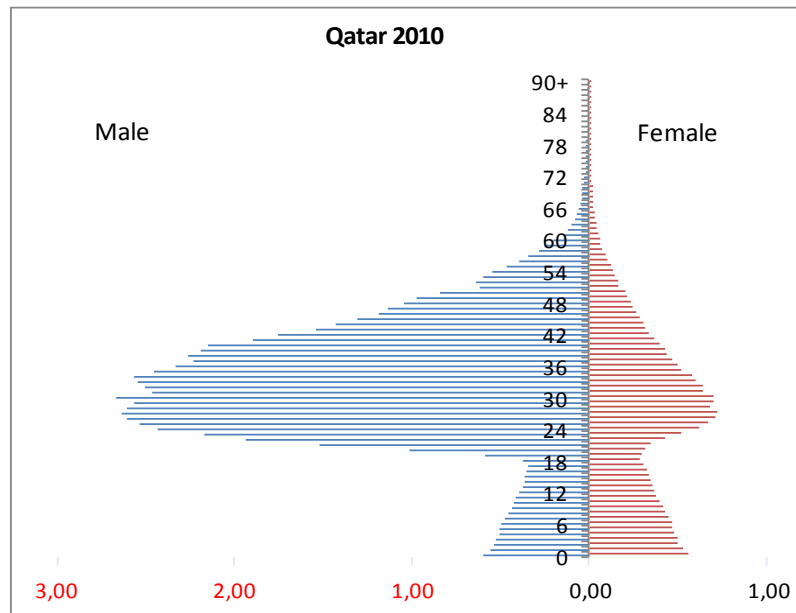
**Bahrain 2001**



**Kuwait 2005**



**Qatar 2010**



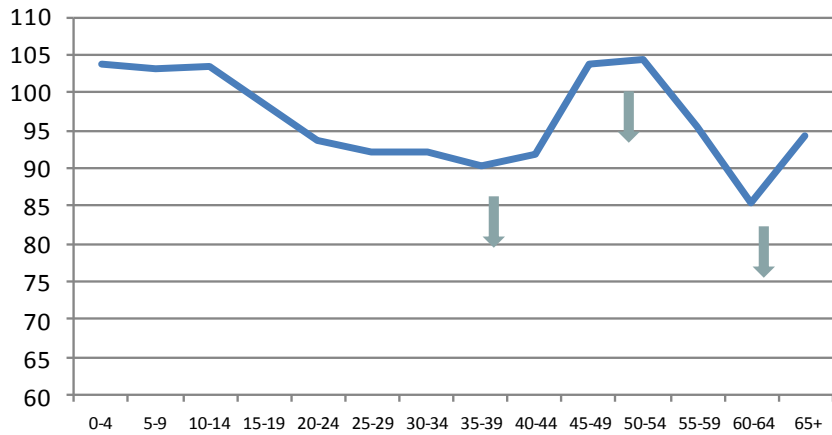
- كثير ما يتم إهمال تسجيل فئات من النساء من أفراد الأسرة، كالشابات غير المتزوجات، بصورة عمدية من طرف رب الأسرة اعتقاداً منه بأن في ذلك حماية لهن، كما يتم إغفال تسجيل الإناث في مراحل العمر المتقدمة و مراحل الطفولة.
- يستدل بهذه الأخطاء بنسب النوع (عدد الذكور لكل مئة أنثى)
  - النمط العام أن نسبة النوع عند الميلاد تتراوح بين 102 و107 تقريباً لكنها في الأعمار التالية تأخذ في الانخفاض لتصل في الأعمار المتوسطة إلى حوالي 100 . أما في الأعمار المتأخرة فتتخفض نسبة النوع عن 100 لأنه يتوفى عدد أكبر من الذكور مقارنة بالإناث.
  - توحى أوجه عدم الاتساق في بيانات الجنس حسب العمر بأخطاء بسبب التبليغ المشوه للأعمار أو إهمال التصريح بفئة معينة من الإناث أو الذكور، إلا إذا أمكن تفسير أوجه عدم الاتساق بالهجرة وخسائر الحروب أو الأوبئة.

# منحنى نسبة النوع حسب الفئات العمرية الخماسية

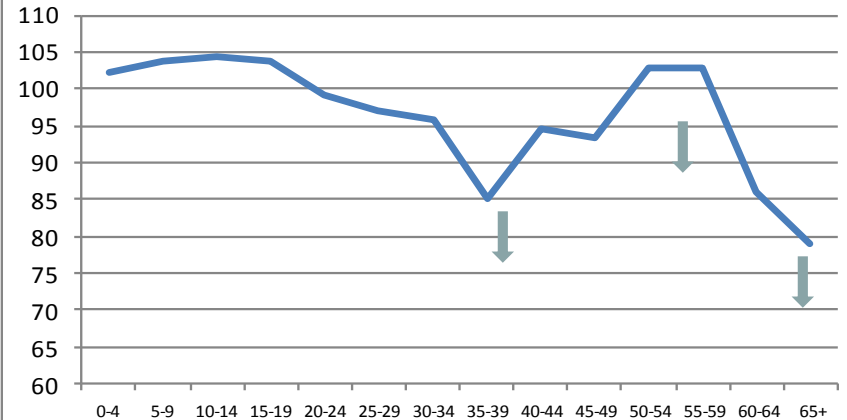


UN-ESCWA

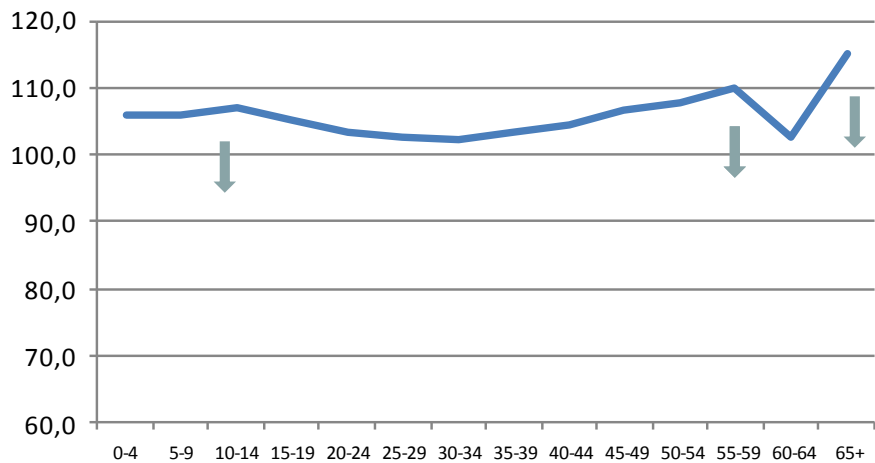
Morocco 2004 (TP)



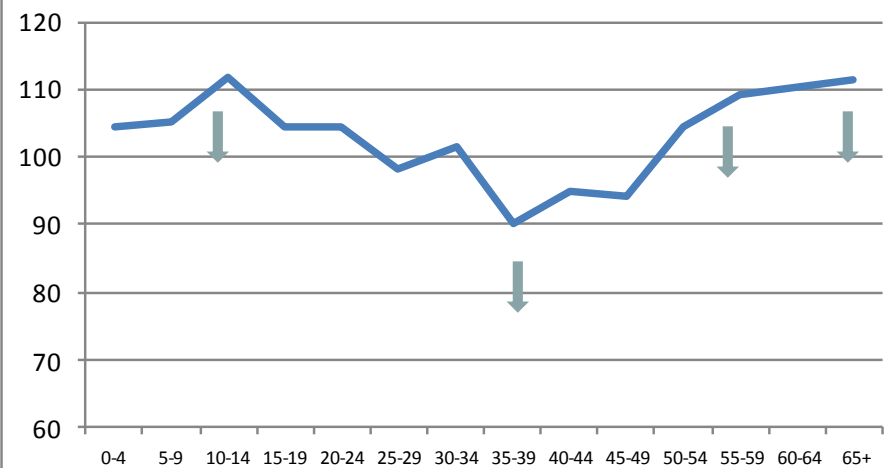
Iraq 1997 (TP)



Syrie 2004 (TP)

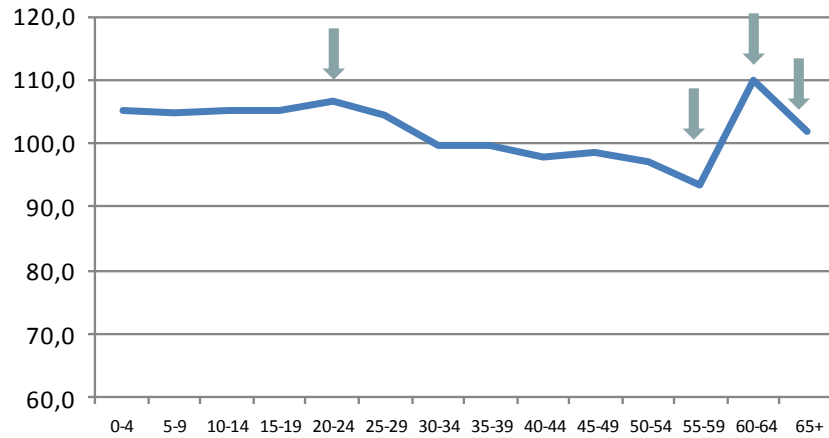


Yemen 2004 (NP)

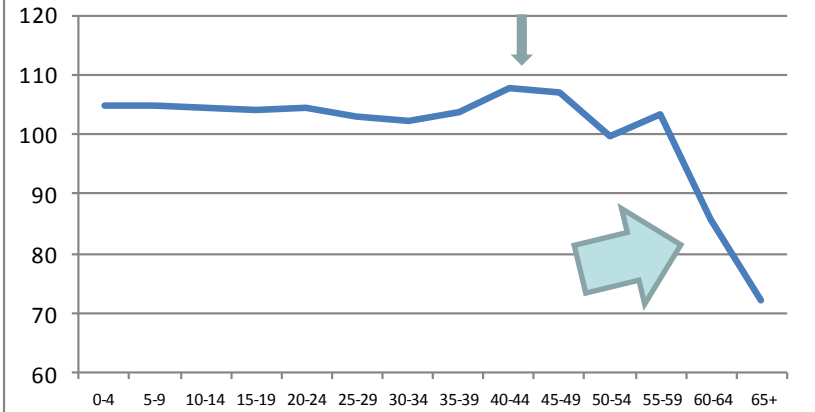


# منحنى نسبة النوع حسب الفئات العمرية الخماسية

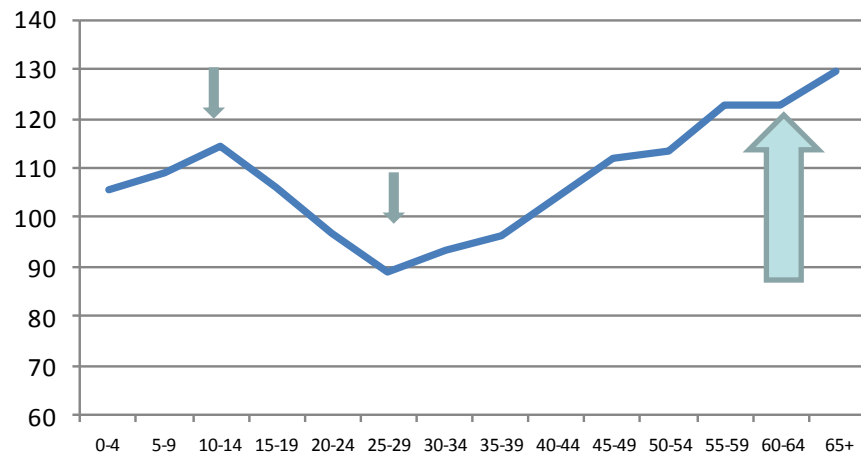
**Jordan 2004 (NP)**



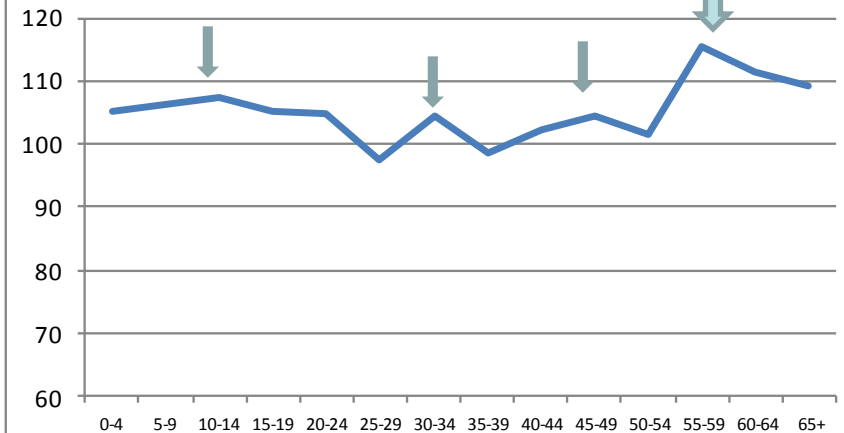
**Palestine 2007 (NP)**



**Sudan 2008 (TP)**



**Egypt 2006 (NP)**



- دليل واييل
- دليل مايرز
- دليا باشى

هذه الطرق الثلاث تقيس بصفة خاصة مدى أفضلية الأرقام في الأعمار



# دليل ويبيل



يبين هذا الدليل درجة تفضيل الأفراد للأعمار التي تنهي بالصفير أو بالرقم خمسة وذلك في المدى العمري من 23 إلى 62 سنة ،  
والصيغة المستخدمة لحساب دليل ويبيل هي :

$$Iw=(5*(P25+p30+p35+p40+p45+p50+p55+p60)/ (23+p24+p25+p26+p27+...+p60+p61+p62))\times 100$$

تتراوح قيمة دليل أو مقياس ويبيل بين (100، 500)

- إذا كانت القيمة 100 دل ذلك على عدم وجود تحيز أو تفضيل للرقمين صفر وخمسة ،
- إذا كانت القيمة 500 ( من الناحية النظرية ) دل ذلك على أنه لم يبلغ إلا عن الأعمار المنهية بصفر وخمسة

والتصنيف التالي لدرجة دقة البيانات مقترح بصدد مؤشر ويبيل :

الإدلاء بالعمر بدرجة عالية في الدقة	أقل من 105
الإدلاء بالعمر متوسط	من 105 إلى 109.9
الإدلاء بالعمر تقريباً صحيح	من 110 إلى 124.9
الإدلاء بالعمر غير دقيق (ضعيف)	من 125 إلى 174.9
الإدلاء بالعمر غير دقيق على الإطلاق	من + 175

# دليل ويبيل حسب النوع

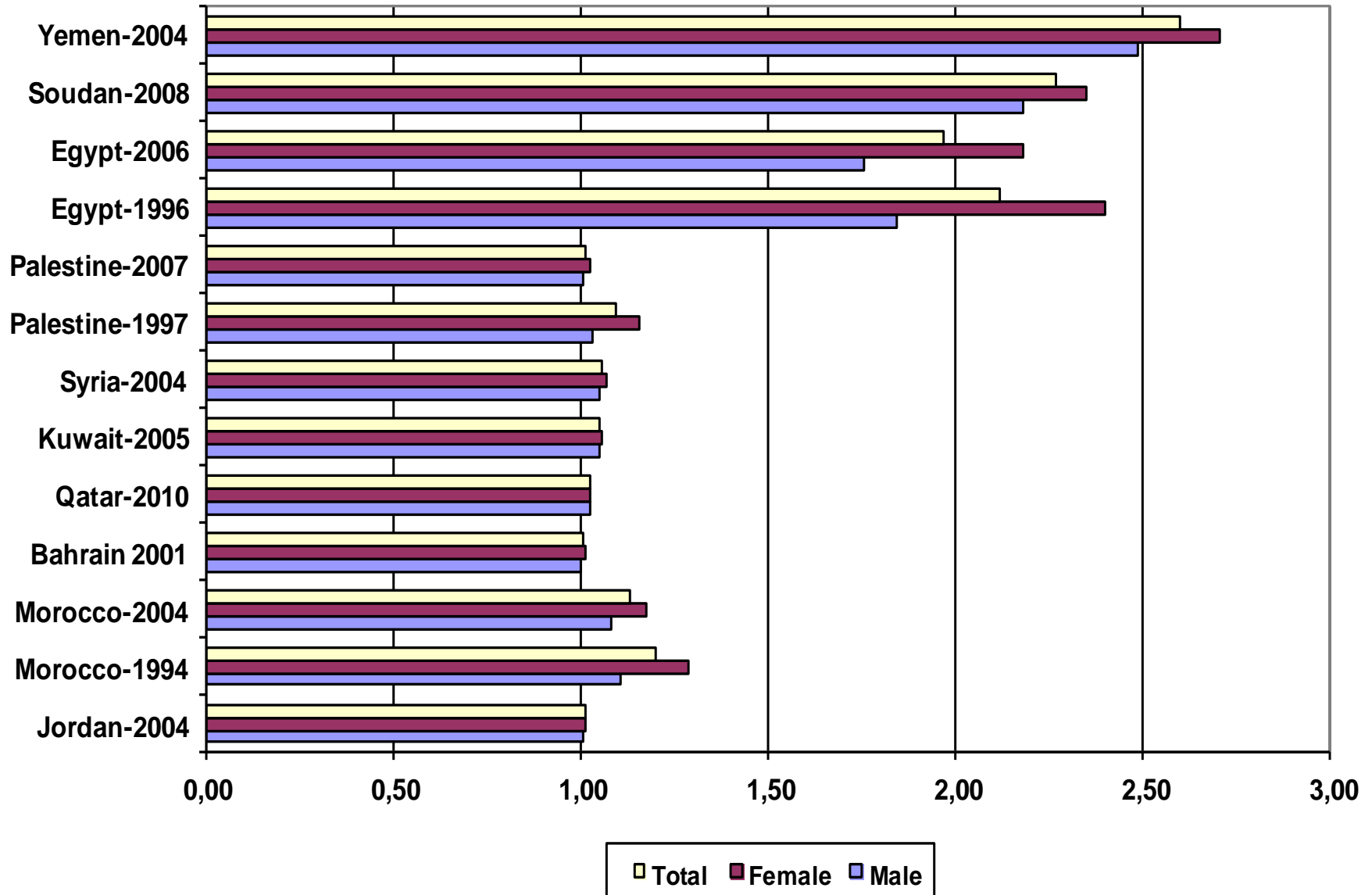


	Males	Females	Total
<b>Jordan-2004 (NP)</b>	<b>100</b>	<b>101</b>	<b>101</b>
<b>Bahrain 2001 (TP)</b>	<b>100</b>	<b>101</b>	<b>100</b>
<b>Qatar-2010 (TP)</b>	<b>102</b>	<b>102</b>	<b>102</b>
<b>Kuwait-2005 (NP)</b>	<b>105</b>	<b>105</b>	<b>105</b>
<b>Palestine-1997 (NP)</b>	<b>103</b>	<b>115</b>	<b>109</b>
<b>Palestine-2007 (NP)</b>	<b>100</b>	<b>102</b>	<b>101</b>
<b>Syria-2004 (TP)</b>	<b>105</b>	<b>107</b>	<b>106</b>
<b>Morocco -2004 (TP)</b>	<b>108</b>	<b>118</b>	<b>113</b>
<b>Morocco -1994 (TP)</b>	<b>110</b>	<b>129</b>	<b>120</b>
<b>Egypt-1996 (NP)</b>	<b>184</b>	<b>240</b>	<b>212</b>
<b>Egypt-2006 (NP)</b>	<b>150</b>	<b>218</b>	<b>197</b>
<b>Soudan 2008 (TP)</b>	<b>218</b>	<b>235</b>	<b>227</b>
<b>Yemen-2004 (NP)</b>	<b>249</b>	<b>271</b>	<b>260</b>

Whipple's index

TP = Total population; NP= National population

# دليل ويب حسب النوع



# دليل مايرز - باشي



- يعكس هذا الدليل أوجه تفضيل أو عدم تفضيل كل من الأرقام العشرة ابتداء من الصفر حتى الرقم تسعة.
- وتتراوح قيمة دليل مايرز من الناحية النظرية بين القيمة (صفر ، 90)
- 0 يشير الي عدم وجود مراكمة
- 90 يشترير الي حالة متقدمة من مراكمة
- وتتراوح قيمة دليل باشي من الناحية النظرية بين القيمة (صفر ، 180) للاعمار 23 و 72 سنة
- 0 مراكمة عمرية
- 180 رقما نهائيا ابلغ عنه الجميع

# دليل مايرز حسب النوع

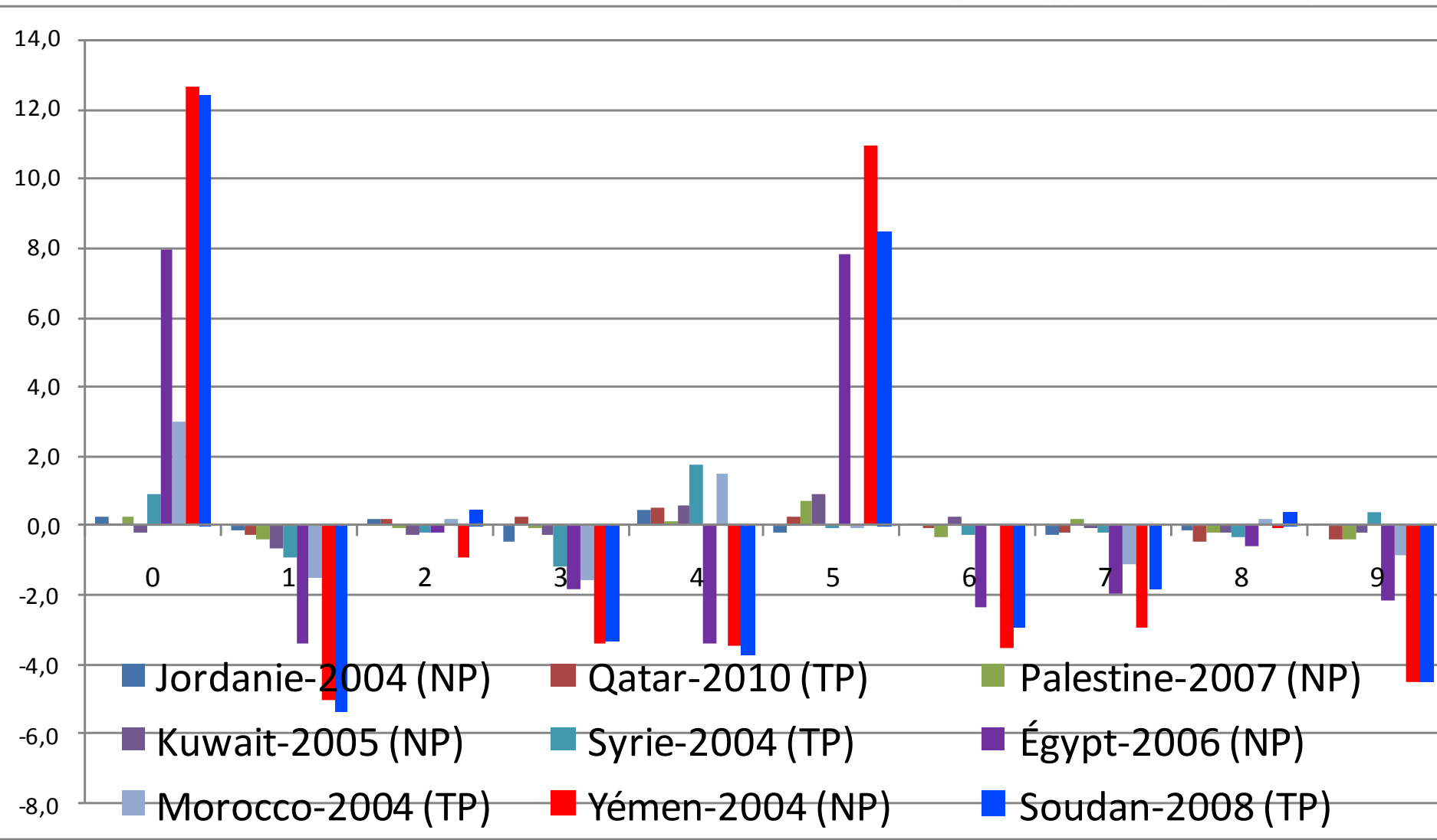


Country (Year)	Sex	Index *
Jordanie-2004 (NP)	Male	1,9
	Female	2,9
	Both sexes	2,3
Qatar-2010 (TP)	Male	3,0
	Female	3,0
	Both sexes	2,6
Palestine-2007 (NP)	Male	2,0
	Female	3,7
	Both sexes	2,6
Kuwait-2005 (NP)	Male	3,7
	Female	3,1
	Both sexes	3,4
Syrie-2004 (TP)	Male	4,7
	Female	7,5
	Both sexes	6,0
Morocco-2004 (TP)	Male	7,9
	Female	12,2
	Both sexes	10,0
Égypt-2006 (NP)	Male	25,2
	Female	38,5
	Both sexes	31,5
Soudan-2008 (TP)	Male	41,0
	Female	45,4
	Both sexes	43,3
Yémen-2004 (NP)	Male	43,5
	Female	51,3
	Both sexes	47,2

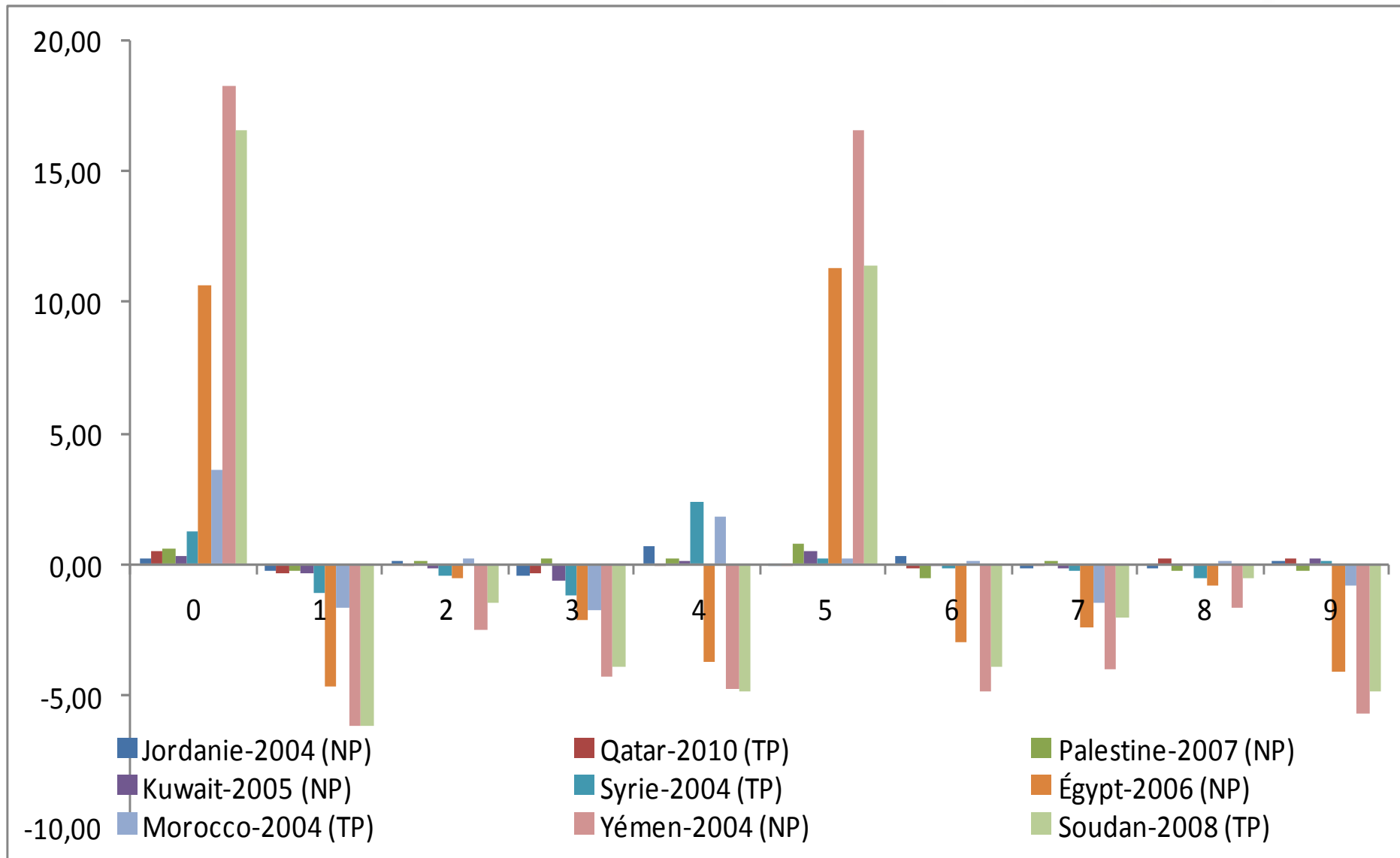
Myers' index for each country by sex

TP = Total population; NP= National population

# دليل مايرز: النوعين معا



# Bachi index by country: Both sexes



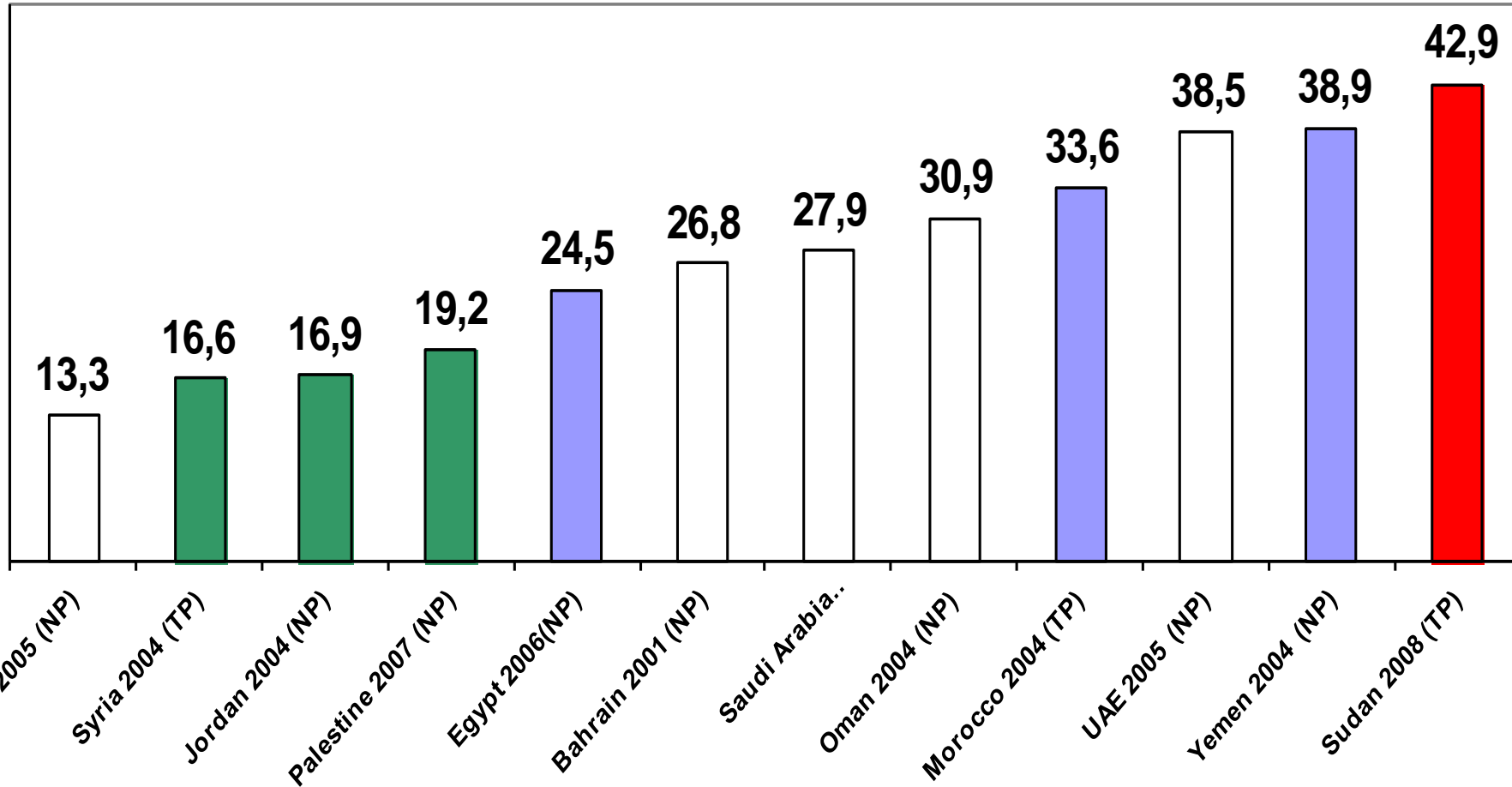
- يمكن من قياس مدى انتظام (regularity or smoothness) توزيع السكان حسب النوع والفئات العمرية الخماسية.
- هو دليل مشترك لكل من دليل نسبة النوع ونسبة العمر.
- يحسب من الصيغة التالية:

**دليل سكرتارية الأمم المتحدة = 3 x دليل النوع + دليل العمر (للذكور) + دليل العمر (للإناث)**

- في حالة عدم وجود حركات هجرة كبيرة، تفسر نتيجة المؤشر أو الدليل على النحو التالي:
- إذا كانت قيمة المقياس اقل من 20 ، دل ذلك على أن بيانات العمر والنوع دقيقة .
  - أما إذا كان الرقم بين 20 ، 40 فيدل ذلك على أن بيانات العمر والنوع تعاني من ضعف وبدرجة متوسطة .
  - لكن إذا زادت قيمة المقياس عن 40 فمعنى ذلك أن بيانات العمر والنوع غير دقيقة وتعاني من مشاكل كبيرة في الإدلاء بالأعمار .



# دليل الأمم المتحدة لدقة بيانات العمر والنوع



دقيقة نسبيا يالكويت  
فلسطين والأردن وسوريا

متوسطة المغرب ومصر والإمارات  
العربية المتحدة  
السعودية والبحرين وعمان

جودة في اليمن والسودان  
منخفضة نسبيا

# المساهمة في دليل الأمم المتحدة (%) حسب عناصره



Country (year) Type of population (UN index)	دليل الأمم المتحدة	دليل العمر للذكور (%)	دليل العمر للإناث (%)	دليل النوع 3x (%)	Total
Syria 2004 (TP)	16,6	27	35	38	100
Jordan 2004 (NP)	16,9	25	20	55	100
Palestine 2007 (NP)	19,2	25	26	49	100
Egypt 2006 (NP)	24,5	15	25	60	100
Morocco 2004 (TP)	33,6	23	28	49	100
Yemen 2004 (NP)	38,9	32	34	34	100
Sudan 2008 (TP)	42,9	24	29	47	100

## Age-sex misstatement indexes: both sexes: 8 Arab countries

Country (Year)	Whipple's index	Myers Blended Index	Bachi index	UN age-sex accuracy index
Jordanie-2004 (NP)	1.01	2.3	1.3	16.9
Palestine-2007 (NP)	1.01	2.6	1.7	19.2
Kuwait-2005 (NP)	1.05	3.4	1.3	13.3
Syrie-2004 (TP)	1.06	6.0	3.8	16.6
Morocco-2004 (TP)	1.20	10.0	5.8	33.6
Égypt-2006 (NP)	1.97	31.5	21.7	24.5
Soudan-2008 (TP)	2.27	43.3	28.0	42.9
Yémen-2004 (NP)	2.60	47.2	34.4	38.9

TP = Total population; NP= National population

- بالرغم من احراز تقدم في العشرين سنة الماضية لاتزال هناك قصور في الابلاغ عن بيانات العمر في بعض التعدادات في الدول العربية،
- نسب مشاكل الابلاغ عن العمر لدي النساء اعلي من مثيلاتها لدي الرجال،
- يجب تحسين طرق جمع بيانات العمر و تقييم اثر الاخطاء فيها علي قياس الظواهر الديمغرافية،
- توصي الدراسة الدول بنشر نتائج تقييم التعدادات السكانية.

شكراً

[Lubbad@un.org](mailto:Lubbad@un.org)