

OBRA	NOMBRE	CLIENTE	Nº EMPRESAS	EMPRESA (1)	PARTICIPACION (2)	TIPO DE CONSTRUCC (4)	TIPO DE OBRA (4)	TIPO DE SECTOR (5)	TIPO DE ENTIDAD (6)	Imp.Adj./Incl. Sin IVA (7)	Imp.Adj./Acto. en IVA (8)	Desviación presupuesto (9)	%	F.Adjudicación	F.Contrato	F.Inicio s/contrato	F.Fini.Real	Margen de inicio (13)	F.Terminación s/Contrato	F.Real de finalización	Plazo Ejecución	Duración Total	Desviación de plazo	Nº N.C.	Coste N.C.	Modelo Predictivo	Error	Coste medio N.C.	Critica	Mayor	Menor
Obra 1	VARIANT BORGES BLANQUES	GENERALITAT DE CATALUNYA	1	UNICA	100%	Obras publicas	Viales	Público	Autonómica	3.279.226,00	4.229.226,75	950.000,75	28,97%	29/09/2005	26/05/2006	29/05/2006	29/05/2006	0,10	29/05/2007	18/03/2008	12	22	10	5,00	49.350,00	35.299,58	14.050,42	9.870,00	1,00	1,00	3,00
Obra 2	CENTRO PENITENCIARIO	SOCIEDAD ESTATAL DE	1	UNICA	100%	Edificación	Institucionales	Público	Estatal	14.704.776,95	23.343.661,02	8.638.884,07	58,75%	04/05/2006	29/05/2006	15/06/2006	15/06/2006	0,56	15/06/2008	04/02/2011	24	56	32	25,00	113.140,00	74.361,96	38.778,04	4.525,60	1,00	13,00	11,00
Obra 3	URB. PLA PLARCIAL	MEDITERRANEA BEACH&GOLF	1	UNICA	100%	Obras publicas	Urbanismo	Privado	Internacional	22.481.719,16	32.703.525,90	10.221.806,64	45,47%	12/07/2006	14/07/2006	03/08/2006	03/08/2006	0,66	03/10/2007	29/02/2008	14	19	5	10,00	216.700,00	69.455,15	147.244,85	21.670,00	0,00	2,00	6,00
Obra 4	ORDEN ESPAC.EXT. MUVIM 2º	GENERALITAT VALENCIANA	2	UTE	60-40	Obras publicas	Urbanismo	Público	Autonómica	3.188.704,03	3.188.704,03	0,00	0,00%	09/07/2007	12/09/2007	19/06/2009	19/06/2009	21,24	19/12/2011	19/12/2011	30	30	0	5,00	6.540,00	6.685,60	-145,60	1.308,00	0,00	5,00	0,00
Obra 5	UTE TOCON - VALDERRUBIO	ADIF	2	UTE	60-40	Obras publicas	Ferrovial	Público	Estatal	59.793.139,66	69.728.084,27	9.934.944,61	16,62%	01/08/2008	14/12/2007	30/05/2008	30/05/2008	5,52	30/01/2011	30/01/2011	32	32	0	180,00	214.700,00	241.207,87	-26.507,87	1.192,78	1,00	8,00	171,00
Obra 6	PRESA ARROYO REGAJO. LA	AGUAS DE LA CUENCA DEL EBRO, S.A.	1	UNICA	100%	Obras publicas	Hidráulica	Público	Autonómica	5.242.207,92	6.045.956,58	803.748,66	15,33%	23/07/2008	14/10/2008	16/12/2008	16/12/2008	2,07	16/08/2010	15/12/2011	20	36	16	10,00	49.750,00	45.098,50	4.651,50	4.975,00	1,00	5,00	4,00
Obra 7	UTE HOSPITAL DE MELILLA	INSTITUTO NACIONAL GESTION	2	UTE	50-50	Edificación	Institucionales	Público	Estatal	38.432.402,72	38.432.402,72	0,00	0,00%	01/01/2009	15/09/2008	15/10/2009	15/10/2009	12,99	15/01/2013	13/01/2013	39	39	0	62,00	168.005,00	178.272,07	-10.267,07	2.709,76	0,00	3,00	59,00
Obra 8	PUERTO DE GARACHICO	GOBIERNO DE CANARIAS	3	UTE	40-30-30	Obras publicas	Maritima	Público	Autonómica	31.571.428,57	32.761.442,48	1.190.013,91	3,77%	06/09/2008	09/10/2008	15/10/2009	10/11/2008	1,05	10/09/2011	10/09/2011	34	34	0	62,00	104.565,00	143.405,28	-38.840,28	2.826,08	0,00	0,00	37,00
Obra 9	U.T.E.VIA ARTABRA I	XUNTA DE GALICIA	3	UTE	50-30-20	Obras publicas	Viales	Público	Autonómica	22.966.342,47	29.791.677,59	6.825.335,12	29,72%	21/11/2008	10/12/2008	09/01/2009	09/01/2009	0,99	09/09/2010	09/02/2012	20	37	17	16,00	194.035,00	107.121,10	86.913,90	12.127,19	1,00	8,00	7,00
Obra 10	URBAN. SECTOR SANXO	APLICACION DE PROGRAMAS	2	UTE	70-30	Obras publicas	Urbanismo	Privado	Local	16.811.984,79	16.811.984,79	0,00	0,00%	15/01/2009	10/12/2008	10/02/2010	10/02/2010	14,04	10/07/2011	10/07/2011	17	17	0	2,00	0,00	7.504,25	-7.504,25	0,00	0,00	2,00	0,00
Obra 11	REORDENACIO RAMBLA	AREA METROPOLITANA BARCELONA	1	UNICA	100%	Obras publicas	Urbanismo	Público	Local	1.345.173,09	1.446.898,29	101.725,20	7,56%	20/02/2009	01/04/2009	14/04/2009	14/04/2009	0,43	14/11/2009	22/12/2009	7	8	1	4,00	507,00	30.074,33	-29.567,33	126,75	0,00	2,00	2,00
Obra 12	ESPAIS PÚBLICS ENTORNS	AREA METROPOLITANA BARCELONA	1	UNICA	100%	Obras publicas	Urbanismo	Público	Local	4.246.378,13	4.666.862,44	420.484,31	9,90%	16/03/2009	31/03/2009	07/04/2009	07/04/2009	0,23	07/12/2009	30/04/2010	8	13	5	11,00	7.454,00	41.205,54	-33.751,54	677,64	1,00	9,00	1,00
Obra 13	UTE LLOSA DEL CAVALL	AGUAS DE LAS CUENCAS	2	UTE	52,5-47,5	Obras publicas	Hidráulica	Público	Estatal	30.315.393,33	35.772.164,13	5.456.770,80	18,00%	02/07/2009	09/07/2009	25/02/2010	25/02/2010	7,59	25/11/2011	25/11/2012	21	33	12	21,00	170.418,00	95.847,28	74.570,72	8.115,14	1,00	19,00	1,00
Obra 14	HABITATGES RIPOLLET-	IMPSOL	1	UNICA	100%	Edificación	Residencial	Público	Local	13.251.093,38	13.113.781,36	-137.312,02	-1,04%	06/08/2009	06/08/2009	11/08/2009	12/08/2009	0,20	11/06/2011	27/09/2011	22	26	4	54,00	130.955,00	98.449,01	32.505,99	2.425,09	0,00	2,00	52,00
Obra 15	URB. RDA. DALT-AVDA.	BAGUR, S.A.	1	UNICA	100%	Obras publicas	Viales	Público	Local	3.688.461,77	3.967.305,03	278.843,26	7,56%	26/06/2009	17/07/2009	27/07/2009	27/07/2009	0,33	27/06/2010	23/08/2010	11	13	2	5,00	1.355,00	35.640,82	-34.285,82	271,00	0,00	3,00	2,00
Obra 16	TRABAJOS UTE RIO NONAYA	UTE RIO NONAYA	1	UNICA	100%	Obras publicas	Hidráulica	Público	Autonómica	6.485.654,45	6.591.666,14	106.011,69	1,63%	05/08/2009	24/08/2009	03/11/2009	03/11/2009	2,33	04/10/2012	02/10/2012	35	35	0	8,00	18.772,00	49.268,71	-30.496,71	2.346,50	0,00	8,00	0,00
Obra 17	UTE LANGREO	PRINCIPADO DE ASTURIAS	2	UTE	57,5-42,5	Obras publicas	Viales	Público	Autonómica	46.697.606,33	46.697.606,33	0,00	0,00%	18/08/2009	07/10/2009	06/11/2009	07/11/2009	1,02	06/11/2012	06/11/2012	36	36	0	17,00	53.424,00	121.011,33	-67.587,33	3.142,59	0,00	0,00	17,00
Obra 18	UTE CP EL CATTLAR	SUPERFICIA CP MAS D'ENRIC	2	UTE	63,5-36,5	Edificación	Institucionales	Público	Autonómica	88.069.676,41	92.764.160,09	4.694.483,68	5,33%	31/07/2009	13/11/2009	01/12/2009	01/12/2009	0,59	01/12/2011	31/12/2012	25	37	12	79,00	208.780,00	188.489,37	20.290,63	2.642,78	1,00	4,00	74,00
Obra 19	PEATGES TARRAGONA, REUS	AUTOPISTAS CONCESIONARIA	1	UNICA	100%	Obras publicas	Viales	Público	Estatal	6.600.085,80	6.817.932,47	217.846,67	3,30%	12/11/2009	13/11/2009	16/11/2009	16/11/2009	0,10	31/08/2010	17/04/2011	9	17	8	14,00	32.935,00	47.809,43	-14.874,43	2.352,50	1,00	0,00	13,00
Obra 20	UTE CAN SANT JOAN	AYTO. DE SABADELL	3	UTE	50-40-10	Edificación	Institucionales	Privado	Internacional	35.618.618,35	26.176.174,47	-9.442.443,88	-26,51%	10/11/2009	22/11/2009	23/12/2009	23/12/2009	1,02	22/07/2011	04/04/2012	18	27	9	38,00	90.940,00	146.017,05	-55.077,05	2.393,16	0,00	0,00	38,00
Obra 21	URBANITZACIO SECTOR H-11	JUNTA COMP. P.P. SECTOR H11	1	UNICA	100%	Obras publicas	Urbanismo	Privado	Local	3.000.000,00	3.344.817,00	344.817,00	11,49%	24/12/2009	05/01/2010	07/01/2010	07/01/2010	0,07	07/06/2010	07/06/2010	5	5	0	5,00	18.601,00	32.944,18	-14.343,18	3.720,20	1,00	1,00	3,00
Obra 22	ACONDICIONAMIENTO PONTE	XUNTA DE GALICIA	2	UTE	60-40	Obras publicas	Viales	Público	Autonómica	2.368.060,06	2.772.070,75	404.010,69	17,06%	23/03/2010	29/03/2010	30/04/2010	1,05	29/06/2011	29/06/2011	14	14	0	3,00	2.251,00	35.985,57	-32.834,57	750,33	0,00	1,00	2,00	
Obra 23	RECONVERSION EDIFICIO	TADELORENO, S.L.	1	UNICA	100%	Edificación	Residencial	Privado	Local	6.290.000,00	5.796.794,58	-493.205,42	-7,84%	22/03/2010	28/03/2010	10/05/2010	10/05/2010	1,48	10/04/2011	05/10/2011	11	17	6	11,00	35.752,00	45.118,25	-9.366,25	3.250,18	1,00	9,00	1,00
Obra 24	OBRA CIVIL LINEAL TRAMO	ADIF	1	UNICA	100%	Obras publicas	Ferrovial	Público	Estatal	957.323,06	957.323,06	0,00	0,00%	30/04/2010	06/05/2010	18/10/2010	18/10/2010	5,46	18/03/2011	16/09/2011	5	11	6	3,00	0,00	28.011,19	-28.011,19	0,00	0,00	2,00	0,00
Obra 25	MONTAJE DE VIA TRAMO.	FEVE	1	UNICA	100%	Obras publicas	Ferrovial	Público	Estatal	9.824.652,27	10.919.785,80	1.095.133,53	11,15%	03/05/2010	16/09/2010	16/09/2010	16/09/2010	1,02	16/03/2011	31/12/2011	6	15	9	28,00	81.636,00	64.800,40	16.835,60	2.915,57	2,00	26,00	0,00
Obra 26	REFUERZO MUELLES	AUTORITAT PORT. DE BARCELONA	1	UNICA	100%	Obras publicas	Maritima	Público	Estatal	1.839.145,29	1.839.145,29	0,00	0,00%	01/06/2010	25/06/2010	06/09/2010	06/09/2010	2,40	21/02/2011	29/04/2011	5	8	3	11,00	70.875,00	36.744,14	34.130,86	6.443,18	1,00	0,00	10,00
Obra 27	CENTRO CULTURAL HOYA	AYTO. LAS PALMAS DE GRAN CANARIA	1	UNICA	100%	Edificación	Institucionales	Público	Local	2.591.941,41	2.591.941,41	0,00	0,00%	21/07/2010	03/08/2010	16/08/2010	16/08/2010	0,43	16/01/2011	15/07/2011	5	11	6	3,00	4.905,00	30.477,83	-25.572,83	1.635,00	1,00	0,00	2,00
Obra 28	RENOVACION DE VIA ENTRE	FEVE	1	UNICA	100%	Obras publicas	Ferrovial	Público	Estatal	2.412.691,21	2.412.691,21	0,00	0,00%	29/07/2010	09/08/2010	18/10/2010	18/10/2010	2,33	18/03/2011	18/03/2011	5	5	0	2,00	7.570,00	29.282,06	-21.712,06	3.785,00	0,00	0,00	2,00
Obra 29	SUPERESTRUCTURA PRAT -	INFRAESTRUCTURAS FERROVIARIAS	1	UNICA	100%	Obras publicas	Ferrovial	Público	Autonómica	18.688.241,38	18.688.241,38	0,00	0,00%	23/08/2010	21/10/2010	25/10/2010	25/10/2010	0,13	30/04/2012	30/04/2012	18	18	0	5,00	750,00	60.209,55	-59.459,55	150,00	0,00	5,00	0,00
Obra 30	UTE TERMINAL MUELLE PRAT	TERMINAL CATALUNYA, S.A. (TERCAT)	2	UTE	60-40	Obras publicas	Urbanismo	Privado	Autonómica	85.869.758,73	87.359.987,49	1.490.228,76	1,74%	01/01/2011	17/12/2010	10/01/2011	10/01/2011	0,79	10/11/2012	10/11/2012	22	22	0	33,00	86.015,00	141.771,72	-55.756,72	2.606,52	1,00	5,00	27,00
Obra 31	2ª INTERVENCION	ADIF	1	UNICA	100%	Obras publicas	Ferrovial	Público	Estatal	188.739,74	188.739,74	0,00	0,00%	04/10/2010	21/10/2010	24/01/2011	24/01/2011	3,12													



Clave Obra	Nº N.C.	Tipo	Año	Causa	Importe
OBRA 1	NC 1	MENOR	2007	Ejecución propio	5.250,00
OBRA 1	NC 2	MAYOR	2007	Proveedores-materiales	9.700,00
OBRA 1	NC 3	CRÍTICA	2007	Falta definición Proyecto	14.350,00
OBRA 1	NC 4	MENOR	2007	Ejecución propio	8.600,00
OBRA 1	NC 5	MENOR	2007	Ambientales propias	11.450,00
OBRA 2	NC 1	MENOR	2007	Falta definición Proyecto	0,00
OBRA 2	NC 2	CRÍTICA	2007	Ambientales subcontratistas	28.130,00
OBRA 2	NC 3	MENOR	2007	Proveedores-materiales	0,00
OBRA 2	NC 4	MAYOR	2007	Ejecución propio	12.320,00
OBRA 2	NC 5	MAYOR	2007	Ejecución propio	12.070,00
OBRA 2	NC 6	MAYOR	2007	Ejecución propio	6.100,00
OBRA 2	NC 7	MAYOR	2007	Reclamaciones de Clientes	3.790,00
OBRA 2	NC 8	MENOR	2007	Ejecución propio	1.500,00
OBRA 2	NC 9	MENOR	2007	Proveedores Subcontratistas	0,00
OBRA 2	NC 10	MAYOR	2007	Ejecución propio	4.820,00
OBRA 2	NC 11	MENOR	2007	Proveedores-materiales	0,00
OBRA 2	NC 12	MAYOR	2007	Ejecución propio	3.540,00
OBRA 2	NC 13	MENOR	2007	Quejas	0,00
OBRA 2	NC 14	MENOR	2007	Ambientales propias	1.260,00
OBRA 2	NC 15	MAYOR	2007	Ejecución propio	3.250,00
OBRA 2	NC 16	MAYOR	2007	Ejecución por subcontratistas	12.480,00
OBRA 2	NC 17	MAYOR	2007	Servicios Afectados	3.680,00
OBRA 2	NC 18	MENOR	2007	Ejecución propio	0,00
OBRA 2	NC 19	MAYOR	2007	Ambientales propias	5.800,00
OBRA 2	NC 20	MAYOR	2007	Ejecución propio	7.150,00
OBRA 2	NC 21	MAYOR	2007	Ejecución propio	1.790,00
OBRA 2	NC 22	MAYOR	2007	Proveedores-materiales	2.690,00
OBRA 2	NC 23	MENOR	2007	Proveedores-materiales	0,00
OBRA 2	NC 24	MENOR	2007	Ejecución por subcontratistas	1.210,00
OBRA 2	NC 25	MENOR	2007	Ambientales propias	1.560,00
OBRA 3	NC 1	MENOR	2007	Falta definición Proyecto	1.500,00
OBRA 3	NC 2	MENOR	2007	Ambientales propias	0,00
OBRA 3	NC 3	MAYOR	2007	Ejecución propio	80.650,00
OBRA 3	NC 4	MENOR	2007	Servicios Afectados	9.100,00
OBRA 3	NC 5	MENOR	2007	Ejecución propio	9.000,00
OBRA 3	NC 6	MENOR	2007	Ejecución por subcontratistas	8.100,00
OBRA 3	NC 7	MENOR	2007	Proveedores-materiales	24.700,00
OBRA 3	NC 8	MENOR	2007	Ejecución propio	13.100,00
OBRA 3	NC 9	MAYOR	2007	Ejecución propio	40.300,00
OBRA 3	NC 10	MENOR	2007	Reclamaciones de Clientes	30.250,00
OBRA 4	NC 1	MENOR	2009	Ejecución por subcontratistas	1.250,00
OBRA 4	NC 2	MENOR	2009	Ambientales subcontratistas	1.110,00
OBRA 4	NC 3	MENOR	2009	Ambientales propias	980,00
OBRA 4	NC 4	MENOR	2009	Ejecución propio	3.200,00



OBRA 4	NC 5	MENOR	2009	Paralización de tajos	0,00
OBRA 5	NC 1	MENOR	2008	Proveedores-materiales	0,00
OBRA 5	NC 2	MENOR	2008	Accidentes y Siniestros	950,00
OBRA 5	NC 3	MENOR	2008	Ejecución por subcontratistas	0,00
OBRA 5	NC 4	MENOR	2008	Ejecución propio	0,00
OBRA 5	NC 5	MENOR	2008	Ejecución propio	100,00
OBRA 5	NC 6	MENOR	2008	Ejecución propio	0,00
OBRA 5	NC 7	MENOR	2008	Falta definición Proyecto	450,00
OBRA 5	NC 8	MENOR	2008	Ambientales propias	250,00
OBRA 5	NC 9	MENOR	2008	Ejecución por subcontratistas	300,00
OBRA 5	NC 10	MENOR	2008	Ejecución propio	0,00
OBRA 5	NC 11	MAYOR	2008	Ejecución por subcontratistas	200,00
OBRA 5	NC 12	MAYOR	2008	Ejecución por subcontratistas	1.500,00
OBRA 5	NC 13	MAYOR	2008	Otros	350,00
OBRA 5	NC 14	MENOR	2008	Falta definición Proyecto	1.700,00
OBRA 5	NC 15	MENOR	2008	Falta definición Proyecto	1.700,00
OBRA 5	NC 16	MENOR	2008	Accidentes y Siniestros	900,00
OBRA 5	NC 17	MENOR	2008	Accidentes y Siniestros	900,00
OBRA 5	NC 18	MENOR	2008	Ejecución propio	2.000,00
OBRA 5	NC 19	MENOR	2008	Ejecución por subcontratistas	1.550,00
OBRA 5	NC 20	MENOR	2008	Ambientales propias	350,00
OBRA 5	NC 21	MENOR	2008	Ejecución propio	2.600,00
OBRA 5	NC 22	MENOR	2008	Ejecución por subcontratistas	750,00
OBRA 5	NC 23	MENOR	2008	Ejecución por subcontratistas	300,00
OBRA 5	NC 24	MENOR	2008	Accidentes y Siniestros	1.350,00
OBRA 5	NC 25	MENOR	2008	Reclamaciones de Clientes	300,00
OBRA 5	NC 26	MENOR	2008	Ejecución propio	2.200,00
OBRA 5	NC 27	MENOR	2008	Reclamaciones de Clientes	850,00
OBRA 5	NC 28	MENOR	2008	Ejecución por subcontratistas	2.550,00
OBRA 5	NC 29	MENOR	2008	Falta definición Proyecto	2.600,00
OBRA 5	NC 30	MENOR	2008	Ejecución por subcontratistas	1.550,00
OBRA 5	NC 31	MENOR	2008	Ambientales propias	1.550,00
OBRA 5	NC 32	MENOR	2008	Ejecución propio	350,00
OBRA 5	NC 33	CRÍTICA	2008	Anotaciones Libro de Incidencias	1.400,00
OBRA 5	NC 34	MENOR	2008	Ejecución propio	550,00
OBRA 5	NC 35	MENOR	2008	Ejecución propio	2.050,00
OBRA 5	NC 36	MENOR	2008	Ejecución propio	850,00
OBRA 5	NC 37	MENOR	2008	Proveedores-materiales	250,00
OBRA 5	NC 38	MENOR	2008	Paralización de tajos	1.750,00
OBRA 5	NC 39	MENOR	2008	Ejecución propio	700,00
OBRA 5	NC 40	MENOR	2008	Accidentes y Siniestros	1.400,00
OBRA 5	NC 41	MENOR	2008	Ejecución propio	1.800,00
OBRA 5	NC 42	MENOR	2008	Proveedores-materiales	200,00
OBRA 5	NC 43	MENOR	2008	Reclamaciones de Clientes	2.300,00
OBRA 5	NC 44	MENOR	2008	Reclamaciones de Clientes	950,00
OBRA 5	NC 45	MENOR	2008	Ejecución propio	2.700,00



OBRA 5	NC 46	MENOR	2008	Ejecución propio	900,00
OBRA 5	NC 47	MENOR	2008	Ejecución propio	1.700,00
OBRA 5	NC 48	MENOR	2008	Ejecución propio	1.150,00
OBRA 5	NC 49	MENOR	2008	Ejecución propio	1.150,00
OBRA 5	NC 50	MENOR	2008	Ejecución propio	2.400,00
OBRA 5	NC 51	MENOR	2008	Ejecución propio	2.350,00
OBRA 5	NC 52	MENOR	2008	Proveedores-materiales	900,00
OBRA 5	NC 53	MENOR	2008	Accidentes y Siniestros	500,00
OBRA 5	NC 54	MENOR	2008	Proveedores-materiales	2.750,00
OBRA 5	NC 55	MENOR	2008	Falta definición Proyecto	650,00
OBRA 5	NC 56	MAYOR	2008	Quejas	2.750,00
OBRA 5	NC 57	MENOR	2008	Ejecución propio	1.250,00
OBRA 5	NC 58	MENOR	2008	Falta definición Proyecto	400,00
OBRA 5	NC 59	MENOR	2008	Accidentes y Siniestros	650,00
OBRA 5	NC 60	MENOR	2008	Ambientales propias	1.650,00
OBRA 5	NC 61	MENOR	2008	Ejecución propio	2.000,00
OBRA 5	NC 62	MENOR	2008	Ambientales propias	300,00
OBRA 5	NC 63	MENOR	2008	Ejecución propio	200,00
OBRA 5	NC 64	MENOR	2008	Quejas	250,00
OBRA 5	NC 65	MENOR	2008	Servicios Afectados	300,00
OBRA 5	NC 66	MENOR	2008	Ambientales subcontratistas	200,00
OBRA 5	NC 67	MENOR	2008	Falta definición Proyecto	1.750,00
OBRA 5	NC 68	MENOR	2008	Accidentes y Siniestros	150,00
OBRA 5	NC 69	MENOR	2008	Falta definición Proyecto	650,00
OBRA 5	NC 70	MENOR	2008	Falta definición Proyecto	1.450,00
OBRA 5	NC 71	MENOR	2008	Accidentes y Siniestros	2.050,00
OBRA 5	NC 72	MENOR	2008	Falta definición Proyecto	2.650,00
OBRA 5	NC 73	MENOR	2008	Ejecución por subcontratistas	2.250,00
OBRA 5	NC 74	MENOR	2008	Ejecución por subcontratistas	1.550,00
OBRA 5	NC 75	MENOR	2008	Ejecución por subcontratistas	2.300,00
OBRA 5	NC 76	MENOR	2008	Ejecución propio	750,00
OBRA 5	NC 77	MENOR	2008	Ejecución propio	1.100,00
OBRA 5	NC 78	MENOR	2008	Ejecución propio	350,00
OBRA 5	NC 79	MENOR	2008	Ejecución propio	1.000,00
OBRA 5	NC 80	MENOR	2008	Proveedores-materiales	150,00
OBRA 5	NC 81	MENOR	2008	Proveedores-materiales	0,00
OBRA 5	NC 82	MENOR	2008	Accidentes y Siniestros	1.250,00
OBRA 5	NC 83	MENOR	2008	Ambientales propias	400,00
OBRA 5	NC 84	MENOR	2008	Ejecución propio	1.500,00
OBRA 5	NC 85	MENOR	2008	Ejecución propio	2.200,00
OBRA 5	NC 86	MENOR	2008	Falta definición Proyecto	1.250,00
OBRA 5	NC 87	MENOR	2008	Ejecución propio	350,00
OBRA 5	NC 88	MENOR	2008	Ejecución propio	2.300,00
OBRA 5	NC 89	MENOR	2008	Ejecución por subcontratistas	900,00
OBRA 5	NC 90	MENOR	2008	Ejecución por subcontratistas	400,00
OBRA 5	NC 91	MENOR	2008	Ejecución propio	1.900,00



OBRA 5	NC 92	MENOR	2008	Ejecución propio	2.450,00
OBRA 5	NC 93	MENOR	2008	Proveedores-materiales	150,00
OBRA 5	NC 94	MENOR	2008	Ejecución por subcontratistas	1.100,00
OBRA 5	NC 95	MENOR	2008	Ambientales propias	700,00
OBRA 5	NC 96	MENOR	2008	Reclamaciones de Clientes	1.400,00
OBRA 5	NC 97	MENOR	2008	Ambientales propias	950,00
OBRA 5	NC 98	MENOR	2008	Ambientales subcontratistas	1.600,00
OBRA 5	NC 99	MENOR	2008	Ejecución propio	1.250,00
OBRA 5	NC 100	MENOR	2008	Proveedores-materiales	1.400,00
OBRA 5	NC 101	MENOR	2008	Ejecución propio	1.000,00
OBRA 5	NC 102	MENOR	2008	Ejecución propio	2.600,00
OBRA 5	NC 103	MENOR	2008	Ejecución propio	900,00
OBRA 5	NC 104	MENOR	2008	Ejecución propio	0,00
OBRA 5	NC 105	MENOR	2008	Servicios Afectados	1.100,00
OBRA 5	NC 106	MENOR	2008	Ejecución propio	1.000,00
OBRA 5	NC 107	MAYOR	2008	Proveedores Subcontratistas	2.850,00
OBRA 5	NC 108	MENOR	2008	Ejecución propio	1.000,00
OBRA 5	NC 109	MENOR	2008	Ejecución propio	2.700,00
OBRA 5	NC 110	MENOR	2008	Reclamaciones de Clientes	750,00
OBRA 5	NC 111	MENOR	2008	Ejecución propio	200,00
OBRA 5	NC 112	MENOR	2008	Ejecución por subcontratistas	400,00
OBRA 5	NC 113	MENOR	2008	Ejecución propio	2.550,00
OBRA 5	NC 114	MENOR	2008	Proveedores-materiales	2.550,00
OBRA 5	NC 115	MAYOR	2008	Proveedores-materiales	2.750,00
OBRA 5	NC 116	MENOR	2008	Ejecución por subcontratistas	1.350,00
OBRA 5	NC 117	MENOR	2008	Servicios Afectados	2.100,00
OBRA 5	NC 118	MENOR	2008	Ejecución propio	2.650,00
OBRA 5	NC 119	MENOR	2008	Falta definición Proyecto	1.700,00
OBRA 5	NC 120	MENOR	2008	Proveedores-materiales	1.400,00
OBRA 5	NC 121	MENOR	2008	Proveedores-materiales	200,00
OBRA 5	NC 122	MENOR	2008	Ambientales propias	2.500,00
OBRA 5	NC 123	MENOR	2008	Ejecución propio	450,00
OBRA 5	NC 124	MENOR	2008	Ejecución propio	2.350,00
OBRA 5	NC 125	MENOR	2008	Ejecución propio	2.050,00
OBRA 5	NC 126	MENOR	2008	Proveedores-materiales	0,00
OBRA 5	NC 127	MENOR	2008	Proveedores-materiales	250,00
OBRA 5	NC 128	MENOR	2008	Ejecución propio	1.750,00
OBRA 5	NC 129	MENOR	2008	Quejas	950,00
OBRA 5	NC 130	MENOR	2008	Accidentes y Siniestros	1.350,00
OBRA 5	NC 131	MENOR	2008	Procedimiento sancionador documental	2.150,00
OBRA 5	NC 132	MENOR	2008	Ejecución propio	1.800,00
OBRA 5	NC 133	MENOR	2008	Ejecución propio	1.200,00
OBRA 5	NC 134	MENOR	2008	Proveedores-materiales	0,00
OBRA 5	NC 135	MENOR	2008	Ambientales propias	1.300,00
OBRA 5	NC 136	MENOR	2008	Proveedores-materiales	200,00
OBRA 5	NC 137	MENOR	2008	Ambientales propias	1.150,00



OBRA 5	NC 138	MENOR	2008	Ejecución por subcontratistas	1.450,00
OBRA 5	NC 139	MENOR	2008	Accidentes y Siniestros	100,00
OBRA 5	NC 140	MENOR	2008	Accidentes y Siniestros	1.200,00
OBRA 5	NC 141	MAYOR	2008	Ambientales subcontratistas	2.850,00
OBRA 5	NC 142	MENOR	2008	Ejecución propio	150,00
OBRA 5	NC 143	MENOR	2008	Ejecución propio	900,00
OBRA 5	NC 144	MENOR	2008	Ejecución propio	200,00
OBRA 5	NC 145	MENOR	2008	Procedimiento sancionador documental	950,00
OBRA 5	NC 146	MENOR	2008	Accidentes y Siniestros	1.500,00
OBRA 5	NC 147	MENOR	2008	Ejecución propio	0,00
OBRA 5	NC 148	MENOR	2008	Ejecución por subcontratistas	2.050,00
OBRA 5	NC 149	MENOR	2008	Falta definición Proyecto	1.350,00
OBRA 5	NC 150	MENOR	2008	Ejecución propio	2.800,00
OBRA 5	NC 151	MENOR	2008	Ejecución propio	1.000,00
OBRA 5	NC 152	MENOR	2008	Falta definición Proyecto	1.400,00
OBRA 5	NC 153	MENOR	2008	Accidentes y Siniestros	650,00
OBRA 5	NC 154	MENOR	2008	Proveedores-materiales	450,00
OBRA 5	NC 155	MENOR	2008	Ejecución propio	0,00
OBRA 5	NC 156	MAYOR	2008	Ejecución propio	2.750,00
OBRA 5	NC 157	MENOR	2008	Ejecución propio	2.800,00
OBRA 5	NC 158	MENOR	2008	Ejecución propio	1.200,00
OBRA 5	NC 159	MENOR	2008	Ejecución propio	1.450,00
OBRA 5	NC 160	MENOR	2008	Ejecución propio	700,00
OBRA 5	NC 161	MENOR	2008	Accidentes y Siniestros	0,00
OBRA 5	NC 162	MENOR	2008	Ejecución propio	2.550,00
OBRA 5	NC 163	MENOR	2008	Ejecución propio	600,00
OBRA 5	NC 164	MENOR	2008	Proveedores-materiales	2.050,00
OBRA 5	NC 165	MENOR	2008	Ejecución propio	650,00
OBRA 5	NC 166	MENOR	2008	Ejecución por subcontratistas	2.250,00
OBRA 5	NC 167	MENOR	2008	Ejecución propio	1.650,00
OBRA 5	NC 168	MENOR	2008	Ejecución propio	1.250,00
OBRA 5	NC 169	MENOR	2008	Ejecución por subcontratistas	500,00
OBRA 5	NC 170	MENOR	2008	Ejecución propio	0,00
OBRA 5	NC 171	MENOR	2008	Proveedores-materiales	2.600,00
OBRA 5	NC 172	MENOR	2008	Servicios Afectados	0,00
OBRA 5	NC 173	MENOR	2008	Servicios Afectados	2.700,00
OBRA 5	NC 174	MENOR	2008	Ejecución por subcontratistas	700,00
OBRA 5	NC 175	MENOR	2008	Ejecución propio	1.600,00
OBRA 5	NC 176	MENOR	2008	Ejecución por subcontratistas	0,00
OBRA 5	NC 177	MENOR	2008	Ejecución propio	800,00
OBRA 5	NC 178	MENOR	2008	Ejecución propio	0,00
OBRA 5	NC 179	MENOR	2008	Ejecución propio	2.650,00
OBRA 5	NC 180	MENOR	2008	Ejecución propio	0,00
OBRA 6	NC 1	MAYOR	2008	Ejecución propio	350,00
OBRA 6	NC 2	MENOR	2008	Falta definición Proyecto	0,00
OBRA 6	NC 3	MENOR	2008	Proveedores-materiales	18.450,00



OBRA 6	NC 4	MAYOR	2008	Ejecución propio	2.100,00
OBRA 6	NC 5	MENOR	2008	Ejecución por subcontratistas	2.100,00
OBRA 6	NC 6	MENOR	2008	Ejecución propio	1.900,00
OBRA 6	NC 7	CRÍTICA	2008	Proveedores-materiales	5.650,00
OBRA 6	NC 8	MAYOR	2008	Ejecución propio	3.000,00
OBRA 6	NC 9	MAYOR	2008	Ambientales propias	9.250,00
OBRA 6	NC 10	MAYOR	2008	Ejecución propio	6.950,00
OBRA 7	NC 1	MENOR	2009	Ejecución propio	750,00
OBRA 7	NC 2	MENOR	2009	Falta definición Proyecto	225,00
OBRA 7	NC 3	MENOR	2009	Proveedores-materiales	510,00
OBRA 7	NC 4	MENOR	2009	Ejecución por subcontratistas	690,00
OBRA 7	NC 5	MENOR	2009	Ejecución propio	165,00
OBRA 7	NC 6	MENOR	2009	Falta definición Proyecto	495,00
OBRA 7	NC 7	MENOR	2009	Ejecución propio	440,00
OBRA 7	NC 8	MENOR	2009	Falta definición Proyecto	285,00
OBRA 7	NC 9	MENOR	2009	Ejecución propio	240,00
OBRA 7	NC 10	MENOR	2009	Proveedores-materiales	470,00
OBRA 7	NC 11	MENOR	2009	Accidentes y Siniestros	0,00
OBRA 7	NC 12	MENOR	2009	Ejecución por subcontratistas	425,00
OBRA 7	NC 13	MENOR	2009	Quejas	720,00
OBRA 7	NC 14	MENOR	2009	Proveedores-materiales	330,00
OBRA 7	NC 15	MENOR	2009	Accidentes y Siniestros	435,00
OBRA 7	NC 16	MENOR	2009	Ejecución propio	325,00
OBRA 7	NC 17	MENOR	2009	Ejecución por subcontratistas	175,00
OBRA 7	NC 18	MENOR	2009	Falta definición Proyecto	170,00
OBRA 7	NC 19	MENOR	2009	Ambientales propias	570,00
OBRA 7	NC 20	MENOR	2009	Ejecución propio	715,00
OBRA 7	NC 21	MAYOR	2009	Ejecución propio	8.930,00
OBRA 7	NC 22	MENOR	2009	Ejecución propio	5.240,00
OBRA 7	NC 23	MENOR	2009	Ejecución propio	1.025,00
OBRA 7	NC 24	MENOR	2009	Ejecución por subcontratistas	1.610,00
OBRA 7	NC 25	MENOR	2009	Ejecución por subcontratistas	7.650,00
OBRA 7	NC 26	MENOR	2009	Ejecución propio	2.420,00
OBRA 7	NC 27	MAYOR	2009	Ejecución propio	8.275,00
OBRA 7	NC 28	MENOR	2009	Ejecución propio	3.425,00
OBRA 7	NC 29	MENOR	2009	Proveedores-materiales	2.955,00
OBRA 7	NC 30	MENOR	2009	Accidentes y Siniestros	1.530,00
OBRA 7	NC 31	MENOR	2009	Ejecución propio	785,00
OBRA 7	NC 32	MAYOR	2009	Proveedores-materiales	9.305,00
OBRA 7	NC 33	MENOR	2009	Ejecución propio	3.030,00
OBRA 7	NC 34	MENOR	2009	Ejecución propio	3.515,00
OBRA 7	NC 35	MENOR	2009	Ejecución propio	7.385,00
OBRA 7	NC 36	MENOR	2009	Proveedores-materiales	2.790,00
OBRA 7	NC 37	MENOR	2009	Ejecución por subcontratistas	1.045,00
OBRA 7	NC 38	MENOR	2009	Ejecución propio	4.695,00
OBRA 7	NC 39	MENOR	2009	Procedimiento sancionador documental	9.045,00



OBRA 7	NC 40	MENOR	2009	Ejecución propio	2.215,00
OBRA 7	NC 41	MENOR	2009	Ambientales subcontratistas	1.970,00
OBRA 7	NC 42	MENOR	2009	Reclamaciones de Clientes	6.205,00
OBRA 7	NC 43	MENOR	2009	Ejecución por subcontratistas	5.925,00
OBRA 7	NC 44	MENOR	2009	Ejecución propio	855,00
OBRA 7	NC 45	MENOR	2009	Ejecución propio	990,00
OBRA 7	NC 46	MENOR	2009	Ejecución propio	7.020,00
OBRA 7	NC 47	MENOR	2009	Ambientales propias	6.110,00
OBRA 7	NC 48	MENOR	2009	Ejecución propio	4.665,00
OBRA 7	NC 49	MENOR	2009	Ambientales propias	445,00
OBRA 7	NC 50	MENOR	2009	Ejecución propio	8.045,00
OBRA 7	NC 51	MENOR	2009	Ejecución propio	3.490,00
OBRA 7	NC 52	MENOR	2009	Ejecución propio	0,00
OBRA 7	NC 53	MENOR	2009	Accidentes y Siniestros	805,00
OBRA 7	NC 54	MENOR	2009	Reclamaciones de Clientes	7.260,00
OBRA 7	NC 55	MENOR	2009	Ejecución propio	2.515,00
OBRA 7	NC 56	MENOR	2009	Proveedores-materiales	3.970,00
OBRA 7	NC 57	MENOR	2009	Ejecución por subcontratistas	2.075,00
OBRA 7	NC 58	MENOR	2009	Accidentes y Siniestros	2.450,00
OBRA 7	NC 59	MENOR	2009	Servicios Afectados	8.205,00
OBRA 7	NC 60	MENOR	2009	Falta definición Proyecto	0,00
OBRA 7	NC 61	MENOR	2009	Proveedores-materiales	0,00
OBRA 7	NC 62	MENOR	2009	Quejas	0,00
OBRA 8	NC 1	MENOR	2009	Ejecución propio	615,00
OBRA 8	NC 2	MENOR	2009	Proveedores-materiales	690,00
OBRA 8	NC 3	MENOR	2009	Ejecución propio	405,00
OBRA 8	NC 4	MENOR	2009	Ejecución propio	610,00
OBRA 8	NC 5	MENOR	2009	Ejecución propio	235,00
OBRA 8	NC 6	MENOR	2009	Ejecución propio	225,00
OBRA 8	NC 7	MENOR	2009	Ejecución propio	770,00
OBRA 8	NC 8	MENOR	2009	Ejecución propio	270,00
OBRA 8	NC 9	MENOR	2009	Ejecución propio	660,00
OBRA 8	NC 10	MENOR	2009	Ejecución propio	575,00
OBRA 8	NC 11	MENOR	2009	Accidentes y Siniestros	665,00
OBRA 8	NC 12	MENOR	2009	Ejecución propio	420,00
OBRA 8	NC 13	MENOR	2009	Falta definición Proyecto	350,00
OBRA 8	NC 14	MENOR	2009	Ejecución propio	340,00
OBRA 8	NC 15	MENOR	2009	Ejecución propio	665,00
OBRA 8	NC 16	MENOR	2009	Ejecución propio	735,00
OBRA 8	NC 17	MENOR	2009	Falta definición Proyecto	3.815,00
OBRA 8	NC 18	MENOR	2009	Accidentes y Siniestros	7.590,00
OBRA 8	NC 19	MENOR	2009	Ejecución propio	5.550,00
OBRA 8	NC 20	MENOR	2009	Ejecución propio	5.455,00
OBRA 8	NC 21	MENOR	2009	Ejecución propio	5.540,00
OBRA 8	NC 22	MENOR	2009	Procedimiento sancionador documental	5.200,00
OBRA 8	NC 23	MENOR	2009	Ejecución propio	3.175,00



OBRA 8	NC 24	MENOR	2009	Ejecución propio	4.530,00
OBRA 8	NC 25	MENOR	2009	Ejecución propio	230,00
OBRA 8	NC 26	MENOR	2009	Ejecución propio	160,00
OBRA 8	NC 27	MENOR	2009	Ejecución propio	825,00
OBRA 8	NC 28	MENOR	2009	Falta definición Proyecto	985,00
OBRA 8	NC 29	MENOR	2009	Falta definición Proyecto	5.540,00
OBRA 8	NC 30	MENOR	2009	Ejecución propio	5.855,00
OBRA 8	NC 31	MENOR	2009	Proveedores-materiales	5.560,00
OBRA 8	NC 32	MENOR	2009	Ejecución propio	6.200,00
OBRA 8	NC 33	MENOR	2009	Procedimiento sancionador documental	7.250,00
OBRA 8	NC 34	MENOR	2009	Paralización de tajos	2.355,00
OBRA 8	NC 35	MENOR	2009	Procedimiento sancionador documental	9.995,00
OBRA 8	NC 36	MENOR	2009	Procedimiento sancionador documental	4.165,00
OBRA 8	NC 37	MENOR	2009	Ejecución propio	6.360,00
OBRA 9	NC 1	MENOR	2009	Ejecución propio	1.145,00
OBRA 9	NC 2	MENOR	2009	Ejecución propio	1.280,00
OBRA 9	NC 3	MENOR	2009	Falta definición Proyecto	755,00
OBRA 9	NC 4	MENOR	2009	Falta definición Proyecto	1.135,00
OBRA 9	NC 5	MENOR	2009	Falta definición Proyecto	440,00
OBRA 9	NC 6	MENOR	2009	Ejecución propio	420,00
OBRA 9	NC 7	MAYOR	2009	Ejecución propio	1.430,00
OBRA 9	NC 8	MENOR	2009	Ejecución propio	505,00
OBRA 9	NC 9	MAYOR	2009	Accidentes y Siniestros	109.205,00
OBRA 9	NC 10	MAYOR	2009	Ejecución propio	10.315,00
OBRA 9	NC 11	MAYOR	2009	Ambientales propias	11.505,00
OBRA 9	NC 12	MAYOR	2009	Ambientales propias	13.455,00
OBRA 9	NC 13	MAYOR	2009	Ejecución propio	4.370,00
OBRA 9	NC 14	MAYOR	2009	Ambientales propias	18.545,00
OBRA 9	NC 15	MAYOR	2009	Ejecución propio	7.730,00
OBRA 9	NC 16	CRÍTICA	2009	Falta definición Proyecto	11.800,00
OBRA 10	NC 1	MENOR	2010	Ejecución por subcontratistas	0,00
OBRA 10	NC 2	MENOR	2010	Proveedores-materiales	0,00
OBRA 11	NC 1	MAYOR	2009	Accidentes y Siniestros	0,00
OBRA 11	NC 2	MENOR	2009	Ejecución propio	0,00
OBRA 11	NC 3	MENOR	2009	Ejecución propio	264,00
OBRA 11	NC 4	MAYOR	2009	Servicios Afectados	243,00
OBRA 12	NC 1	MAYOR	2009	Ejecución propio	1.230,00
OBRA 12	NC 2	MAYOR	2009	Ejecución propio	820,00
OBRA 12	NC 3	MAYOR	2009	Accidentes y Siniestros	0,00
OBRA 12	NC 4	MAYOR	2009	Ejecución propio	620,00
OBRA 12	NC 5	MAYOR	2009	Ejecución propio	380,00
OBRA 12	NC 6	MAYOR	2009	Expropiaciones	0,00
OBRA 12	NC 7	MAYOR	2009	Ejecución propio	0,00
OBRA 12	NC 8	MAYOR	2009	Ejecución propio	0,00
OBRA 12	NC 9	MENOR	2009	Falta definición Proyecto	0,00
OBRA 12	NC 10	CRÍTICA	2009	Servicios Afectados	2.480,00



OBRA 12	NC 11	MAYOR	2009	Ejecución propio	1.924,00
OBRA 13	NC 1	MENOR	2010	Accidentes y Siniestros	0,00
OBRA 13	NC 2	MAYOR	2010	Ejecución propio	580,00
OBRA 13	NC 3	MAYOR	2010	Falta definición Proyecto	550,00
OBRA 13	NC 4	MAYOR	2010	Accidentes y Siniestros	715,00
OBRA 13	NC 5	MAYOR	2010	Ejecución propio	510,00
OBRA 13	NC 6	MAYOR	2010	Ejecución propio	545,00
OBRA 13	NC 7	MAYOR	2010	Accidentes y Siniestros	310,00
OBRA 13	NC 8	CRÍTICA	2010	Servicios Afectados	0,00
OBRA 13	NC 9	MAYOR	2010	Ejecución propio	65.150,00
OBRA 13	NC 10	MAYOR	2010	Ejecución propio	62.663,00
OBRA 13	NC 11	MAYOR	2010	Ambientales propias	2.405,00
OBRA 13	NC 12	MAYOR	2010	Ejecución propio	3.680,00
OBRA 13	NC 13	MAYOR	2010	Ejecución por subcontratistas	10.240,00
OBRA 13	NC 14	MAYOR	2010	Accidentes y Siniestros	8.735,00
OBRA 13	NC 15	MAYOR	2010	Ejecución por subcontratistas	10.165,00
OBRA 13	NC 16	MAYOR	2010	Ejecución propio	1.070,00
OBRA 13	NC 17	MAYOR	2010	Accidentes y Siniestros	1.805,00
OBRA 13	NC 18	MAYOR	2010	Ejecución por subcontratistas	0,00
OBRA 13	NC 19	MAYOR	2010	Ejecución propio	600,00
OBRA 13	NC 20	MAYOR	2010	Ejecución por subcontratistas	420,00
OBRA 13	NC 21	MAYOR	2010	Falta definición Proyecto	275,00
OBRA 14	NC 1	MENOR	2009	Falta definición Proyecto	7.065,00
OBRA 14	NC 2	MENOR	2009	Accidentes y Siniestros	250,00
OBRA 14	NC 3	MENOR	2009	Ejecución propio	335,00
OBRA 14	NC 4	MENOR	2009	Ejecución propio	10.140,00
OBRA 14	NC 5	MENOR	2009	Ejecución propio	765,00
OBRA 14	NC 6	MENOR	2009	Servicios Afectados	505,00
OBRA 14	NC 7	MENOR	2009	Proveedores-materiales	10.085,00
OBRA 14	NC 8	MENOR	2009	Ejecución propio	6.455,00
OBRA 14	NC 9	MAYOR	2009	Ejecución propio	10.125,00
OBRA 14	NC 10	MENOR	2009	Ejecución propio	4.830,00
OBRA 14	NC 11	MENOR	2009	Falta definición Proyecto	725,00
OBRA 14	NC 12	MENOR	2009	Proveedores-materiales	205,00
OBRA 14	NC 13	MENOR	2009	Ejecución propio	3.230,00
OBRA 14	NC 14	MENOR	2009	Ejecución propio	3.515,00
OBRA 14	NC 15	MENOR	2009	Ejecución propio	615,00
OBRA 14	NC 16	MENOR	2009	Ejecución propio	8.480,00
OBRA 14	NC 17	MENOR	2009	Ejecución propio	665,00
OBRA 14	NC 18	MENOR	2009	Ejecución propio	6.710,00
OBRA 14	NC 19	MENOR	2009	Proveedores-materiales	7.095,00
OBRA 14	NC 20	MENOR	2009	Proveedores-materiales	775,00
OBRA 14	NC 21	MENOR	2009	Falta definición Proyecto	9.290,00
OBRA 14	NC 22	MENOR	2009	Ejecución propio	305,00
OBRA 14	NC 23	MENOR	2009	Procedimiento sancionador documental	745,00
OBRA 14	NC 24	MENOR	2009	Reclamaciones de Clientes	250,00



OBRA 14	NC 25	MENOR	2009	Ejecución propio	620,00
OBRA 14	NC 26	MENOR	2009	Ejecución propio	360,00
OBRA 14	NC 27	MENOR	2009	Ejecución propio	380,00
OBRA 14	NC 28	MENOR	2009	Ejecución propio	720,00
OBRA 14	NC 29	MENOR	2009	Falta definición Proyecto	300,00
OBRA 14	NC 30	MENOR	2009	Ejecución propio	205,00
OBRA 14	NC 31	MENOR	2009	Anotaciones Libro de Incidencias	225,00
OBRA 14	NC 32	MENOR	2009	Falta definición Proyecto	455,00
OBRA 14	NC 33	MENOR	2009	Proveedores-materiales	0,00
OBRA 14	NC 34	MAYOR	2009	Ejecución propio	9.915,00
OBRA 14	NC 35	MENOR	2009	Ejecución propio	7.030,00
OBRA 14	NC 36	MENOR	2009	Ejecución propio	475,00
OBRA 14	NC 37	MENOR	2009	Ejecución propio	655,00
OBRA 14	NC 38	MENOR	2009	Ejecución propio	735,00
OBRA 14	NC 39	MENOR	2009	Proveedores-materiales	7.500,00
OBRA 14	NC 40	MENOR	2009	Accidentes y Siniestros	450,00
OBRA 14	NC 41	MENOR	2009	Ejecución propio	780,00
OBRA 14	NC 42	MENOR	2009	Ejecución propio	0,00
OBRA 14	NC 43	MENOR	2009	Accidentes y Siniestros	255,00
OBRA 14	NC 43	MENOR	2009	Accidentes y Siniestros	255,00
OBRA 14	NC 44	MENOR	2009	Ejecución propio	0,00
OBRA 14	NC 45	MENOR	2009	Ejecución propio	0,00
OBRA 14	NC 46	MENOR	2009	Ejecución propio	390,00
OBRA 14	NC 47	MENOR	2009	Ambientales subcontratistas	690,00
OBRA 14	NC 48	MENOR	2009	Accidentes y Siniestros	285,00
OBRA 14	NC 49	MENOR	2009	Ejecución propio	2.675,00
OBRA 14	NC 50	MENOR	2009	Ejecución propio	450,00
OBRA 14	NC 51	MENOR	2009	Ejecución propio	400,00
OBRA 14	NC 52	MENOR	2009	Otros	300,00
OBRA 14	NC 53	MENOR	2009	Ejecución propio	760,00
OBRA 14	NC 54	MENOR	2009	Falta definición Proyecto	785,00
OBRA 15	NC 1	MAYOR	2009	Ejecución propio	585,00
OBRA 15	NC 2	MENOR	2009	Ejecución propio	0,00
OBRA 15	NC 3	MAYOR	2009	Falta definición Proyecto	390,00
OBRA 15	NC 4	MAYOR	2009	Proveedores-materiales	380,00
OBRA 15	NC 5	MENOR	2009	Ejecución propio	0,00
OBRA 16	NC 1	MENOR	2010	Ejecución por subcontratistas	8.612,00
OBRA 16	NC 2	MENOR	2010	Ejecución propio	1.980,00
OBRA 16	NC 3	MENOR	2010	Accidentes y Siniestros	289,00
OBRA 16	NC 4	MENOR	2010	Ejecución propio	696,00
OBRA 16	NC 5	MENOR	2010	Accidentes y Siniestros	733,00
OBRA 16	NC 6	MENOR	2010	Accidentes y Siniestros	1.273,00
OBRA 16	NC 7	MENOR	2010	Ejecución por subcontratistas	310,00
OBRA 16	NC 8	MENOR	2010	Otros	4.879,00
OBRA 17	NC 1	MENOR	2010	Proveedores-materiales	4.101,00
OBRA 17	NC 2	MENOR	2010	Ejecución propio	712,00



OBRA 17	NC 3	MENOR	2010	Falta definición Proyecto	2.713,00
OBRA 17	NC 4	MENOR	2010	Ejecución propio	7.199,00
OBRA 17	NC 5	MENOR	2010	Ejecución por subcontratistas	2.182,00
OBRA 17	NC 6	MENOR	2010	Ejecución por subcontratistas	8.873,00
OBRA 17	NC 7	MENOR	2010	Accidentes y Siniestros	8.904,00
OBRA 17	NC 8	MENOR	2010	Ejecución propio	301,00
OBRA 17	NC 9	MENOR	2010	Proveedores-materiales	484,00
OBRA 17	NC 10	MENOR	2010	Accidentes y Siniestros	569,00
OBRA 17	NC 11	MENOR	2010	Ejecución por subcontratistas	9.598,00
OBRA 17	NC 12	MENOR	2010	Accidentes y Siniestros	481,00
OBRA 17	NC 13	MENOR	2010	Procedimiento sancionador documental	5.043,00
OBRA 17	NC 14	MENOR	2010	Servicios Afectados	494,00
OBRA 17	NC 15	MENOR	2010	Ejecución propio	631,00
OBRA 17	NC 16	MENOR	2010	Anotaciones Libro de Incidencias	877,00
OBRA 17	NC 17	MENOR	2010	Proveedores-materiales	262,00
OBRA 18	NC 1	MENOR	2010	Ejecución propio	760,00
OBRA 18	NC 2	MENOR	2010	Falta definición Proyecto	400,00
OBRA 18	NC 3	MENOR	2010	Reclamaciones de Clientes	5.460,00
OBRA 18	NC 4	MENOR	2010	Ejecución propio	6.960,00
OBRA 18	NC 5	MENOR	2010	Ejecución por subcontratistas	655,00
OBRA 18	NC 6	MENOR	2010	Accidentes y Siniestros	5.275,00
OBRA 18	NC 7	MENOR	2010	Accidentes y Siniestros	785,00
OBRA 18	NC 8	MENOR	2010	Ejecución propio	540,00
OBRA 18	NC 9	MENOR	2010	Accidentes y Siniestros	10.240,00
OBRA 18	NC 10	MENOR	2010	Ejecución propio	4.245,00
OBRA 18	NC 11	MENOR	2010	Ambientales propias	295,00
OBRA 18	NC 12	MENOR	2010	Ambientales propias	5.100,00
OBRA 18	NC 13	MENOR	2010	Ejecución propio	7.915,00
OBRA 18	NC 14	MENOR	2010	Ejecución propio	6.740,00
OBRA 18	NC 15	MENOR	2010	Ambientales propias	7.505,00
OBRA 18	NC 16	CRÍTICA	2010	Ejecución propio	0,00
OBRA 18	NC 17	MENOR	2010	Proveedores-materiales	630,00
OBRA 18	NC 18	MENOR	2010	Ejecución propio	3.620,00
OBRA 18	NC 19	MENOR	2010	Ambientales propias	0,00
OBRA 18	NC 20	MENOR	2010	Ejecución propio	8.080,00
OBRA 18	NC 21	MENOR	2010	Ejecución por subcontratistas	785,00
OBRA 18	NC 22	MENOR	2010	Ejecución por subcontratistas	490,00
OBRA 18	NC 23	MENOR	2010	Anotaciones Libro de Incidencias	750,00
OBRA 18	NC 24	MENOR	2010	Ejecución por subcontratistas	0,00
OBRA 18	NC 25	MENOR	2010	Ejecución propio	6.120,00
OBRA 18	NC 26	MENOR	2010	Proveedores-materiales	5.835,00
OBRA 18	NC 27	MENOR	2010	Proveedores-materiales	1.775,00
OBRA 18	NC 28	MENOR	2010	Paralización de tajos	10.000,00
OBRA 18	NC 29	MAYOR	2010	Accidentes y Siniestros	7.475,00
OBRA 18	NC 30	MENOR	2010	Accidentes y Siniestros	725,00
OBRA 18	NC 31	MENOR	2010	Accidentes y Siniestros	295,00



OBRA 18	NC 32	MENOR	2010	Accidentes y Siniestros	0,00
OBRA 18	NC 33	MENOR	2010	Accidentes y Siniestros	655,00
OBRA 18	NC 34	MENOR	2010	Proveedores-materiales	0,00
OBRA 18	NC 35	MENOR	2010	Anotaciones Libro de Incidencias	0,00
OBRA 18	NC 36	MENOR	2010	Accidentes y Siniestros	685,00
OBRA 18	NC 37	MENOR	2010	Accidentes y Siniestros	325,00
OBRA 18	NC 38	MENOR	2010	Ejecución por subcontratistas	8.925,00
OBRA 18	NC 39	MENOR	2010	Servicios Afectados	265,00
OBRA 18	NC 40	MENOR	2010	Ambientales propias	740,00
OBRA 18	NC 41	MENOR	2010	Accidentes y Siniestros	325,00
OBRA 18	NC 42	MENOR	2010	Accidentes y Siniestros	5.240,00
OBRA 18	NC 43	MAYOR	2010	Ambientales propias	10.200,00
OBRA 18	NC 44	MENOR	2010	Paralización de tajos	265,00
OBRA 18	NC 45	MENOR	2010	Ejecución propio	535,00
OBRA 18	NC 46	MENOR	2010	Ejecución propio	765,00
OBRA 18	NC 47	MENOR	2010	Falta definición Proyecto	340,00
OBRA 18	NC 48	MENOR	2010	Ejecución por subcontratistas	280,00
OBRA 18	NC 49	MENOR	2010	Ejecución propio	305,00
OBRA 18	NC 50	MENOR	2010	Quejas	0,00
OBRA 18	NC 51	MAYOR	2010	Proveedores-materiales	10.175,00
OBRA 18	NC 52	MENOR	2010	Reclamaciones de Clientes	1.185,00
OBRA 18	NC 53	MENOR	2010	Ejecución propio	2.575,00
OBRA 18	NC 54	MAYOR	2010	Accidentes y Siniestros	10.010,00
OBRA 18	NC 55	MENOR	2010	Ejecución por subcontratistas	550,00
OBRA 18	NC 56	MENOR	2010	Accidentes y Siniestros	0,00
OBRA 18	NC 57	MENOR	2010	Ejecución por subcontratistas	215,00
OBRA 18	NC 58	MENOR	2010	Ejecución por subcontratistas	215,00
OBRA 18	NC 59	MENOR	2010	Ejecución propio	735,00
OBRA 18	NC 60	MENOR	2010	Ejecución por subcontratistas	230,00
OBRA 18	NC 61	MENOR	2010	Accidentes y Siniestros	545,00
OBRA 18	NC 62	MENOR	2010	Accidentes y Siniestros	610,00
OBRA 18	NC 63	MENOR	2010	Ejecución propio	0,00
OBRA 18	NC 64	MENOR	2010	Ejecución por subcontratistas	3.220,00
OBRA 18	NC 65	MENOR	2010	Ejecución por subcontratistas	360,00
OBRA 18	NC 66	MENOR	2010	Accidentes y Siniestros	755,00
OBRA 18	NC 67	MENOR	2010	Ejecución propio	715,00
OBRA 18	NC 68	MENOR	2010	Ejecución propio	470,00
OBRA 18	NC 69	MENOR	2010	Ejecución por subcontratistas	2.035,00
OBRA 18	NC 70	MENOR	2010	Ejecución propio	7.785,00
OBRA 18	NC 71	MENOR	2010	Ejecución propio	525,00
OBRA 18	NC 72	MENOR	2010	Ejecución propio	850,00
OBRA 18	NC 73	MENOR	2010	Ejecución por subcontratistas	4.570,00
OBRA 18	NC 74	MENOR	2010	Ambientales propias	7.180,00
OBRA 18	NC 75	MENOR	2010	Accidentes y Siniestros	495,00
OBRA 18	NC 76	MENOR	2010	Accidentes y Siniestros	450,00
OBRA 18	NC 77	MENOR	2010	Ambientales propias	5.125,00



OBRA 18	NC 78	MENOR	2010	Ejecución propio	7.510,00
OBRA 18	NC 79	MENOR	2010	Accidentes y Siniestros	385,00
OBRA 19	NC 1	MENOR	2010	Accidentes y Siniestros	0,00
OBRA 19	NC 2	CRÍTICA	2010	Proveedores-materiales	9.185,00
OBRA 19	NC 3	MENOR	2010	Accidentes y Siniestros	1.605,00
OBRA 19	NC 4	MENOR	2010	Accidentes y Siniestros	5.310,00
OBRA 19	NC 5	MENOR	2010	Ejecución por subcontratistas	1.095,00
OBRA 19	NC 6	MENOR	2010	Ejecución propio	5.875,00
OBRA 19	NC 7	MENOR	2010	Accidentes y Siniestros	7.785,00
OBRA 19	NC 8	MENOR	2010	Ejecución propio	290,00
OBRA 19	NC 9	MENOR	2010	Ejecución propio	545,00
OBRA 19	NC 10	MENOR	2010	Ejecución por subcontratistas	0,00
OBRA 19	NC 11	MENOR	2010	Accidentes y Siniestros	0,00
OBRA 19	NC 12	MENOR	2010	Ejecución propio	500,00
OBRA 19	NC 13	MENOR	2010	Proveedores-materiales	495,00
OBRA 19	NC 14	MENOR	2010	Ejecución por subcontratistas	250,00
OBRA 20	NC 1	MENOR	2010	Ejecución por subcontratistas	205,00
OBRA 20	NC 2	MENOR	2010	Ejecución por subcontratistas	295,00
OBRA 20	NC 3	MENOR	2010	Ejecución propio	595,00
OBRA 20	NC 4	MENOR	2010	Accidentes y Siniestros	525,00
OBRA 20	NC 5	MENOR	2010	Ejecución por subcontratistas	290,00
OBRA 20	NC 6	MENOR	2010	Accidentes y Siniestros	420,00
OBRA 20	NC 7	MENOR	2010	Ejecución por subcontratistas	0,00
OBRA 20	NC 8	MENOR	2010	Ejecución por subcontratistas	10.185,00
OBRA 20	NC 9	MENOR	2010	Ejecución por subcontratistas	3.160,00
OBRA 20	NC 10	MENOR	2010	Ejecución por subcontratistas	5.965,00
OBRA 20	NC 11	MENOR	2010	Ambientales subcontratistas	6.400,00
OBRA 20	NC 12	MENOR	2010	Paralización de tajos	5.285,00
OBRA 20	NC 13	MENOR	2010	Accidentes y Siniestros	0,00
OBRA 20	NC 14	MENOR	2010	Ejecución por subcontratistas	3.120,00
OBRA 20	NC 15	MENOR	2010	Ejecución por subcontratistas	7.360,00
OBRA 20	NC 16	MENOR	2010	Ejecución por subcontratistas	7.530,00
OBRA 20	NC 17	MENOR	2010	Proveedores-materiales	5.750,00
OBRA 20	NC 18	MENOR	2010	Servicios Afectados	590,00
OBRA 20	NC 19	MENOR	2010	Accidentes y Siniestros	2.280,00
OBRA 20	NC 20	MENOR	2010	Accidentes y Siniestros	5.390,00
OBRA 20	NC 21	MENOR	2010	Quejas	6.285,00
OBRA 20	NC 22	MENOR	2010	Ejecución propio	715,00
OBRA 20	NC 23	MENOR	2010	Accidentes y Siniestros	245,00
OBRA 20	NC 24	MENOR	2010	Anotaciones Libro de Incidencias	610,00
OBRA 20	NC 25	MENOR	2010	Ejecución propio	340,00
OBRA 20	NC 26	MENOR	2010	Ejecución por subcontratistas	0,00
OBRA 20	NC 27	MENOR	2010	Reclamaciones de Clientes	615,00
OBRA 20	NC 28	MENOR	2010	Denuncia ambiental	6.925,00
OBRA 20	NC 29	MENOR	2010	Ejecución propio	3.345,00
OBRA 20	NC 30	MENOR	2010	Ejecución por subcontratistas	2.290,00



OBRA 20	NC 31	MENOR	2010	Accidentes y Siniestros	705,00
OBRA 20	NC 32	MENOR	2010	Ejecución por subcontratistas	710,00
OBRA 20	NC 33	MENOR	2010	Quejas	635,00
OBRA 20	NC 34	MENOR	2010	Proveedores-materiales	600,00
OBRA 20	NC 35	MENOR	2010	Accidentes y Siniestros	660,00
OBRA 20	NC 36	MENOR	2010	Ejecución por subcontratistas	570,00
OBRA 20	NC 37	MENOR	2010	Accidentes y Siniestros	345,00
OBRA 20	NC 38	MENOR	2010	Accidentes y Siniestros	0,00
OBRA 21	NC 1	MENOR	2010	Ejecución propio	2.590,00
OBRA 21	NC 2	MAYOR	2010	Accidentes y Siniestros	1.065,00
OBRA 21	NC 3	MENOR	2010	Ejecución por subcontratistas	4.545,00
OBRA 21	NC 4	CRÍTICA	2010	Ejecución por subcontratistas	4.146,00
OBRA 21	NC 5	MENOR	2010	Ejecución propio	6.255,00
OBRA 22	NC 1	MENOR	2011	Falta definición Proyecto	0,00
OBRA 22	NC 2	MENOR	2011	Ambientales propias	456,00
OBRA 22	NC 3	MAYOR	2011	Procedimiento sancionador documental	1.795,00
OBRA 23	NC 1	MENOR	2011	Falta definición Proyecto	1.185,00
OBRA 23	NC 2	MAYOR	2011	Proveedores-materiales	8.660,00
OBRA 23	NC 3	MAYOR	2011	Accidentes y Siniestros	5.685,00
OBRA 23	NC 4	MAYOR	2011	Ejecución propio	690,00
OBRA 23	NC 5	MAYOR	2011	Ejecución propio	7.085,00
OBRA 23	NC 6	MAYOR	2011	Ejecución por subcontratistas	6.940,00
OBRA 23	NC 7	MAYOR	2011	Ejecución por subcontratistas	240,00
OBRA 23	NC 8	MAYOR	2011	Ejecución propio	265,00
OBRA 23	NC 9	CRÍTICA	2011	Proveedores-materiales	485,00
OBRA 23	NC 10	MAYOR	2011	Ejecución propio	490,00
OBRA 23	NC 11	MAYOR	2011	Accidentes y Siniestros	4.027,00
OBRA 24	NC 1	MENOR	2011	Accidentes y Siniestros	0,00
OBRA 24	NC 2	MENOR	2011	Ejecución por subcontratistas	0,00
OBRA 24	NC 3	CRÍTICA	2011	Falta definición Proyecto	0,00
OBRA 25	NC 1	MENOR	2011	Ejecución por subcontratistas	765,00
OBRA 25	NC 2	CRÍTICA	2011	Reclamaciones de Clientes	0,00
OBRA 25	NC 3	MENOR	2011	Ejecución por subcontratistas	755,00
OBRA 25	NC 4	MENOR	2011	Ejecución propio	290,00
OBRA 25	NC 5	MENOR	2011	Falta definición Proyecto	3.410,00
OBRA 25	NC 6	MENOR	2011	Accidentes y Siniestros	4.910,00
OBRA 25	NC 7	MENOR	2011	Ejecución por subcontratistas	2.445,00
OBRA 25	NC 8	MENOR	2011	Procedimiento sancionador documental	8.795,00
OBRA 25	NC 9	MENOR	2011	Accidentes y Siniestros	0,00
OBRA 25	NC 10	MENOR	2011	Ambientales propias	4.315,00
OBRA 25	NC 11	MENOR	2011	Ejecución propio	290,00
OBRA 25	NC 12	CRÍTICA	2011	Quejas	4.445,00
OBRA 25	NC 13	MENOR	2011	Ambientales propias	7.985,00
OBRA 25	NC 14	MENOR	2011	Ejecución propio	1.520,00
OBRA 25	NC 15	MENOR	2011	Ejecución propio	4.760,00
OBRA 25	NC 16	MENOR	2011	Proveedores-materiales	9.626,00



OBRA 25	NC 17	MENOR	2011	Ejecución por subcontratistas	3.720,00
OBRA 25	NC 18	MENOR	2011	Ejecución propio	705,00
OBRA 25	NC 19	MENOR	2011	Ejecución por subcontratistas	0,00
OBRA 25	NC 20	MENOR	2011	Ejecución por subcontratistas	650,00
OBRA 25	NC 21	MENOR	2011	Ejecución por subcontratistas	390,00
OBRA 25	NC 22	MENOR	2011	Proveedores-materiales	685,00
OBRA 25	NC 23	MENOR	2011	Proveedores-materiales	470,00
OBRA 25	NC 24	MENOR	2011	Proveedores-materiales	410,00
OBRA 25	NC 25	MENOR	2011	Ejecución propio	2.310,00
OBRA 25	NC 26	MENOR	2011	Ejecución por subcontratistas	8.020,00
OBRA 25	NC 27	MENOR	2011	Ejecución propio	9.755,00
OBRA 25	NC 28	MENOR	2011	Paralización de tajos	210,00
OBRA 26	NC 1	MENOR	2011	Ejecución por subcontratistas	900,00
OBRA 26	NC 2	MENOR	2011	Accidentes y Siniestros	13.570,00
OBRA 26	NC 3	CRÍTICA	2011	Ambientales propias	3.090,00
OBRA 26	NC 4	MENOR	2011	Ejecución propio	9.550,00
OBRA 26	NC 5	MENOR	2011	Ejecución por subcontratistas	1.315,00
OBRA 26	NC 6	MENOR	2011	Accidentes y Siniestros	4.490,00
OBRA 26	NC 7	MENOR	2011	Ejecución por subcontratistas	1.780,00
OBRA 26	NC 8	MENOR	2011	Ejecución por subcontratistas	10.720,00
OBRA 26	NC 9	MENOR	2011	Proveedores-materiales	6.380,00
OBRA 26	NC 10	MENOR	2011	Ejecución propio	14.630,00
OBRA 26	NC 11	MENOR	2011	Ejecución por subcontratistas	4.450,00
OBRA 27	NC 1	MENOR	2011	Ejecución propio	920,00
OBRA 27	NC 2	CRÍTICA	2011	Accidentes y Siniestros	1.830,00
OBRA 27	NC 3	MENOR	2011	Ejecución por subcontratistas	2.155,00
OBRA 28	NC 1	MENOR	2011	Ejecución por subcontratistas	6.835,00
OBRA 28	NC 2	MENOR	2011	Ejecución propio	735,00
OBRA 29	NC 1	MENOR	2011	Ejecución propio	0,00
OBRA 29	NC 2	MENOR	2011	Paralización de tajos	0,00
OBRA 29	NC 3	MENOR	2011	Reclamaciones de Clientes	750,00
OBRA 29	NC 4	MENOR	2011	Ejecución propio	0,00
OBRA 29	NC 5	MENOR	2011	Proveedores-materiales	0,00
OBRA 30	NC 1	MENOR	2011	Proveedores-materiales	240,00
OBRA 30	NC 2	MENOR	2011	Proveedores-materiales	440,00
OBRA 30	NC 3	MENOR	2011	Ejecución por subcontratistas	3.560,00
OBRA 30	NC 4	MENOR	2011	Ejecución por subcontratistas	2.830,00
OBRA 30	NC 5	MENOR	2011	Falta definición Proyecto	3.950,00
OBRA 30	NC 6	MENOR	2011	Paralización de tajos	355,00
OBRA 30	NC 7	MENOR	2011	Ejecución propio	430,00
OBRA 30	NC 8	MENOR	2011	Ejecución por subcontratistas	380,00
OBRA 30	NC 9	MENOR	2011	Proveedores-materiales	4.105,00
OBRA 30	NC 10	MAYOR	2011	Proveedores-materiales	9.050,00
OBRA 30	NC 11	MENOR	2011	Ejecución por subcontratistas	240,00
OBRA 30	NC 12	MENOR	2011	Ejecución propio	555,00
OBRA 30	NC 13	MENOR	2011	Ejecución propio	545,00



OBRA 30	NC 14	MENOR	2011	Proveedores-materiales	3.945,00
OBRA 30	NC 15	MENOR	2011	Ejecución por subcontratistas	725,00
OBRA 30	NC 16	MENOR	2011	Ejecución propio	575,00
OBRA 30	NC 17	MENOR	2011	Falta definición Proyecto	7.515,00
OBRA 30	NC 18	MENOR	2011	Accidentes y Siniestros	0,00
OBRA 30	NC 19	MENOR	2011	Ejecución por subcontratistas	465,00
OBRA 30	NC 20	MENOR	2011	Ejecución propio	4.525,00
OBRA 30	NC 21	MAYOR	2011	Ambientales propias	5.870,00
OBRA 30	NC 22	MAYOR	2011	Ejecución propio	4.645,00
OBRA 30	NC 23	MAYOR	2011	Quejas	9.790,00
OBRA 30	NC 24	MENOR	2011	Ejecución propio	1.710,00
OBRA 30	NC 25	MENOR	2011	Accidentes y Siniestros	335,00
OBRA 30	NC 26	MENOR	2011	Ejecución por subcontratistas	325,00
OBRA 30	NC 27	MENOR	2011	Ejecución por subcontratistas	0,00
OBRA 30	NC 28	MAYOR	2011	Ambientales propias	8.135,00
OBRA 30	NC 29	CRÍTICA	2011	Servicios Afectados	4.620,00
OBRA 30	NC 30	MENOR	2011	Ejecución propio	4.935,00
OBRA 30	NC 31	MENOR	2011	Proveedores-materiales	370,00
OBRA 30	NC 32	MENOR	2011	Proveedores-materiales	630,00
OBRA 30	NC 33	MENOR	2011	Accidentes y Siniestros	220,00
OBRA 31	NC 1	MENOR	2011	Accidentes y Siniestros	0,00
OBRA 32	NC 1	MAYOR	2011	Ejecución por subcontratistas	0,00
OBRA 32	NC 2	MENOR	2011	Accidentes y Siniestros	1.923,00
OBRA 33	NC 1	MENOR	2011	Ejecución propio	3.460,00
OBRA 33	NC 2	MENOR	2011	Ambientales subcontratistas	8.495,00
OBRA 33	NC 3	MENOR	2011	Anotaciones Libro de Incidencias	3.380,00
OBRA 33	NC 4	MENOR	2011	Ejecución por subcontratistas	5.345,00
OBRA 34	NC 1	MENOR	2011	Ejecución por subcontratistas	8.795,00
OBRA 34	NC 2	MENOR	2011	Ejecución propio	0,00
OBRA 34	NC 3	MENOR	2011	Accidentes y Siniestros	8.670,00
OBRA 34	NC 4	MENOR	2011	Accidentes y Siniestros	225,00
OBRA 34	NC 5	MENOR	2011	Ambientales propias	680,00
OBRA 34	NC 6	MENOR	2011	Anotaciones Libro de Incidencias	9.140,00
OBRA 35	NC 1	MENOR	2011	Ejecución propio	5.215,00
OBRA 35	NC 2	MENOR	2011	Ejecución propio	7.370,00
OBRA 35	NC 3	MENOR	2011	Proveedores-materiales	6.730,00
OBRA 36	NC 1	MENOR	2011	Ejecución por subcontratistas	0,00
OBRA 36	NC 2	MAYOR	2011	Ejecución por subcontratistas	0,00
OBRA 36	NC 3	MAYOR	2011	Proveedores-materiales	457,00
OBRA 36	NC 4	MENOR	2011	Accidentes y Siniestros	0,00
OBRA 36	NC 5	MENOR	2011	Ejecución por subcontratistas	0,00
OBRA 37	NC 1	MENOR	2011	Reclamaciones de Clientes	6.470,00
OBRA 37	NC 2	MENOR	2011	Ambientales propias	5.065,00
OBRA 37	NC 3	MENOR	2011	Ejecución propio	8.265,00
OBRA 37	NC 4	MENOR	2011	Accidentes y Siniestros	8.470,00
OBRA 37	NC 5	MENOR	2011	Ejecución propio	6.185,00



OBRA 37	NC 6	MENOR	2011	Ejecución por subcontratistas	4.040,00
OBRA 38	NC 1	MENOR	2011	Ambientales subcontratistas	1.975,00
OBRA 38	NC 2	MAYOR	2011	Otros	8.925,00
OBRA 38	NC 3	MENOR	2011	Ejecución por subcontratistas	7.580,00
OBRA 38	NC 4	MENOR	2011	Proveedores-materiales	9.295,00
OBRA 38	NC 5	MAYOR	2011	Falta definición Proyecto	9.485,00
OBRA 39	NC 1	MENOR	2011	Ejecución propio	0,00
OBRA 40	NC 1	MENOR	2011	Ejecución por subcontratistas	3.680,00
OBRA 40	NC 2	MAYOR	2011	Proveedores-materiales	2.560,00
OBRA 40	NC 3	MENOR	2011	Ejecución por subcontratistas	430,00
OBRA 40	NC 4	MENOR	2011	Procedimiento sancionador documental	750,00
OBRA 40	NC 5	MENOR	2011	Accidentes y Siniestros	670,00
OBRA 41	NC 1	MENOR	2011	Ejecución por subcontratistas	6.165,00
OBRA 41	NC 2	MENOR	2011	Reclamaciones de Clientes	595,00
OBRA 41	NC 3	MENOR	2011	Ejecución propio	6.800,00
OBRA 41	NC 4	MENOR	2011	Ejecución propio	8.795,00
OBRA 41	NC 5	MENOR	2011	Proveedores-materiales	5.005,00
OBRA 41	NC 6	MENOR	2011	Servicios Afectados	5.515,00
OBRA 41	NC 7	MENOR	2011	Ejecución por subcontratistas	9.060,00
OBRA 41	NC 8	MENOR	2011	Accidentes y Siniestros	9.530,00
OBRA 41	NC 9	MENOR	2011	Ejecución por subcontratistas	6.525,00
OBRA 41	NC 10	MENOR	2011	Ejecución por subcontratistas	9.665,00
OBRA 42	NC 1	MENOR	2011	Proveedores-materiales	0,00
OBRA 42	NC 2	MENOR	2011	Ejecución por subcontratistas	0,00
OBRA 43	NC 1	MAYOR	2011	Ejecución por subcontratistas	4.975,00
OBRA 43	NC 2	MAYOR	2011	Accidentes y Siniestros	8.080,00
OBRA 43	NC 3	MAYOR	2011	Ejecución por subcontratistas	9.945,00
OBRA 43	NC 4	MENOR	2011	Ejecución propio	755,00
OBRA 43	NC 5	MAYOR	2011	Ejecución por subcontratistas	585,00
OBRA 43	NC 6	MAYOR	2011	Ejecución por subcontratistas	590,00
OBRA 43	NC 7	MAYOR	2011	Proveedores-materiales	760,00
OBRA 43	NC 8	MENOR	2011	Accidentes y Siniestros	0,00
OBRA 43	NC 9	MAYOR	2011	Ejecución propio	740,00
OBRA 44	NC 1	CRÍTICA	2011	Ejecución por subcontratistas	1.183,00
OBRA 45	NC 1	MENOR	2011	Falta definición Proyecto	2.155,00
OBRA 45	NC 2	MENOR	2011	Accidentes y Siniestros	6.645,00
OBRA 45	NC 3	MENOR	2011	Falta definición Proyecto	7.420,00
OBRA 45	NC 4	MENOR	2011	Proveedores-materiales	8.270,00
OBRA 45	NC 5	MENOR	2011	Accidentes y Siniestros	1.470,00
OBRA 45	NC 6	MENOR	2011	Ejecución propio	900,00
OBRA 45	NC 7	MENOR	2011	Anotaciones Libro de Incidencias	8.790,00
OBRA 45	NC 8	MENOR	2011	Falta definición Proyecto	1.275,00
OBRA 45	NC 9	MENOR	2011	Servicios Afectados	0,00
OBRA 45	NC 10	MENOR	2011	Ejecución propio	9.965,00
OBRA 45	NC 11	MENOR	2011	Ejecución por subcontratistas	4.515,00
OBRA 45	NC 12	MENOR	2011	Proveedores-materiales	9.330,00



OBRA 45	NC 13	MENOR	2011	Ambientales subcontratistas	9.075,00
OBRA 45	NC 14	MENOR	2011	Ejecución por subcontratistas	8.865,00
OBRA 45	NC 15	MENOR	2011	Accidentes y Siniestros	655,00
OBRA 45	NC 16	MENOR	2011	Accidentes y Siniestros	5.635,00
OBRA 45	NC 17	MENOR	2011	Quejas	9.140,00
OBRA 45	NC 18	MENOR	2011	Ejecución propio	375,00
OBRA 45	NC 19	MENOR	2011	Falta definición Proyecto	270,00
OBRA 45	NC 20	MENOR	2011	Accidentes y Siniestros	380,00
OBRA 45	NC 21	MENOR	2011	Ejecución por subcontratistas	9.730,00

Obra

Variante de la carretera C-233 del pk 70+000 de la N-240 al pk 64+960 de la C-233.



DATOS GENERALES

Ubicación	Les Borges Blanques - LLEIDA (España)
Tipología	Infraestructura\ Carreteras y autopistas\ Acondicionamiento de Carretera

DATOS ADMINISTRATIVOS

Propiedad	GISA
Fecha de Adjudicación	30 de Septiembre de 2005
Presupuesto Adjudicado	3.279.226 €
Plazo de Ejecución	14 Meses
Participación de Empresa	100%
Fecha de Recepción	31 de Marzo de 2008
Importe Final	4.229.226,75 €

DESCRIPCIÓN

Las obras consistieron en la construcción de la variante de población de la carretera C-233 a su paso por Les Borges Blanques (Lleida). Dicha variante tiene una longitud de 2 km, con una plataforma de 9,00 m de anchura para dos carriles de circulación de 3,50 m cada uno y arcenes de 1,00 m. El trazado parte de la rotonda de N-240 en el PK 70+000, supera la intersección con el Camí de Torregrossa (OF 1) mediante un paso superior, posteriormente transcurre sobre la vía de FFCC Barcelona-Madrid mediante otro paso superior (OF 2) y finalmente entronca con una intersección en rotonda sobre la C-233 en el PK 64+960. También se ejecutaron los trabajos de desvío de las redes de riego existentes, caminos de acceso a fincas así como la adecuación del firme de la antigua travesía urbana de la C-233.

En el conjunto de las obras de la variante se incluyeron:

- Desmontes y vaciados: ejecución de 19.004 m³ de excavación en tierra vegetal, 35.461 m³ de excavación en desmonte y 4.305 m³ de excavación en cimientos.
- Explanaciones: ejecución de un terraplén con material procedente de préstamo, explanada y coronación de suelo seleccionado, etc.
- Puentes: se ejecutaron dos puentes de hormigón armado: uno de 25 metros de longitud y otro de estructura esviada de 15 metros.
- Acequias y desagües: reposición y mejora de los riegos existentes pertenecientes a la Comunidad General de Regantes de los Canales de Urgell.
- Obras hidráulicas: se incluyeron en este apartado aquellos trabajos de drenaje tanto transversal como horizontal.
- Firmes de mezclas bituminosas: se colocaron 7.713 Tn. de aglomerado asfáltico en caliente, extendidas con un espesor de 20 cm.
- Señalizaciones y balizamientos viales: implantación de la señalización vertical, horizontal y elementos de balizamiento y defensa.

Obra

Centro Penitenciario Arrecife (Lanzarote)



DATOS GENERALES

Ubicación	Arrecife - LANZAROTE (España)
Tipología	Infraestructura\ Construcción\ Edificación

DESCRIPCIÓN

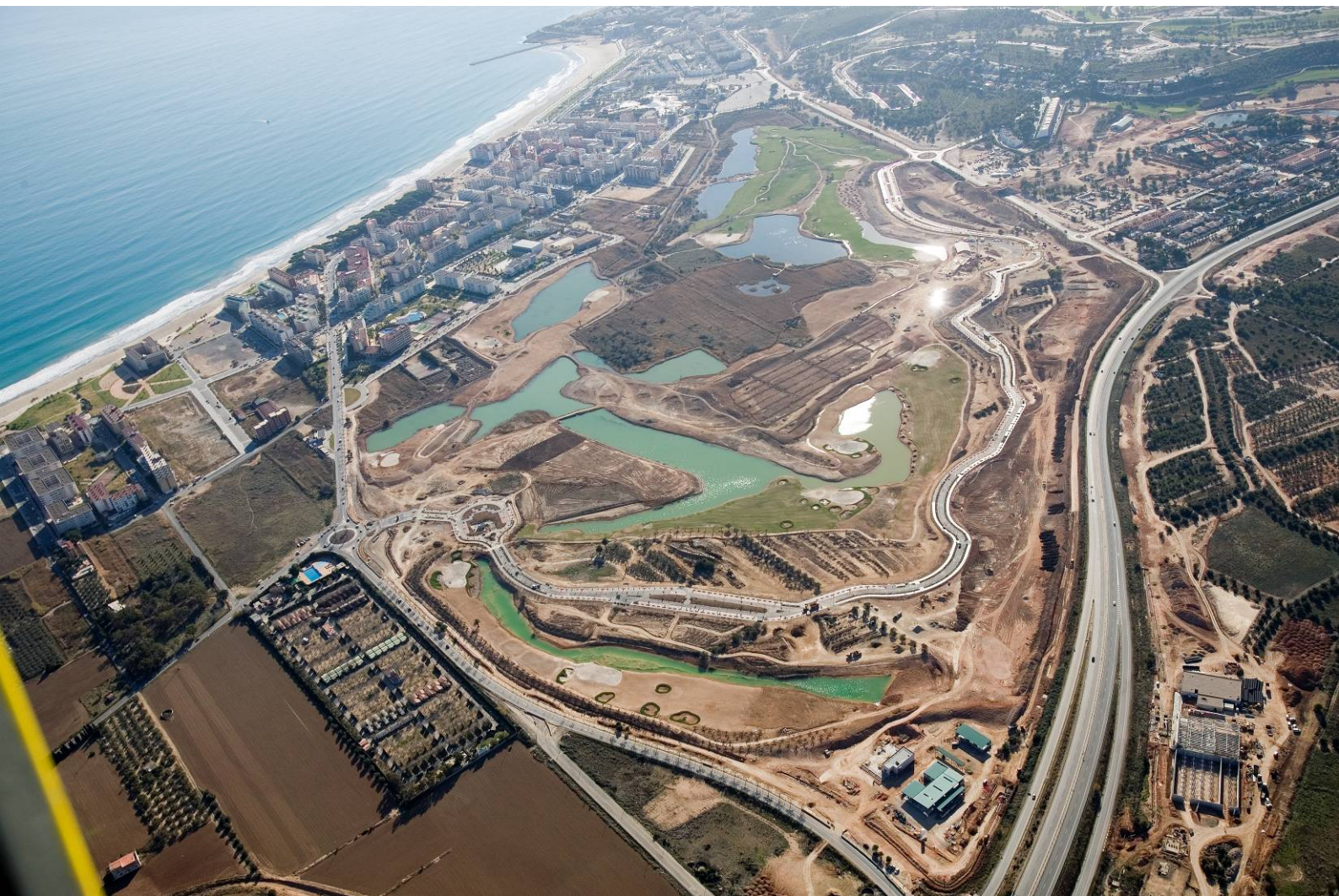
La construcción de las nuevas instalaciones, valorada en unos 15 millones de euros, ha supuesto la creación de 196 celdas en dos nuevos módulos residenciales.

En la ampliación se ha seguido el modelo de núcleo urbano autosuficiente que caracteriza a las infraestructuras penitenciarias de última generación, con servicios culturales, sanitarios, deportivos y productivos comunitarios. La ampliación del centro penitenciario de Arrecife concluirá con la finalización de la segunda fase, iniciada en febrero de 2008, en la que se construye dos módulos más, con una inversión adicional de cerca de 5 millones de euros.

DATOS ADMINISTRATIVOS

Propiedad	SIEP
Fecha de Adjudicación	04 de Mayo de 2006
Presupuesto Adjudicado	14.704.776 €
Plazo de Ejecución	24 Meses
Participación de Empresa	100%
Fecha de Recepción	04 de Febrero de 2011
Importe Final	23.343.661,02 €

Obra
Urbanización del subsector número 2 del Resort del centro recreativo turístico de Vila-seca y Salou



DATOS GENERALES

Ubicación	VILA-SECA / SALOU - TARRAGONA - ESPAÑA
Tipología	Infraestructura, Urbanización, Urbanización (Nueva)

DATOS ADMINISTRATIVOS

Propiedad	PORT AVENTURA, S.A.
Importe	32.961.063,27 €
Plazo de Ejecución	17 Meses
Participación	100%
Fecha de Recepción	4 de Febrero de 2008

DESCRIPCIÓN

El proyecto de urbanización del plan parcial urbanístico del subsector número 2 del Resort consistió en la construcción de las infraestructuras básicas para la posterior urbanización de los diferentes sectores residenciales incluidos en el Centro Recreativo y Turístico de Vila-seca y Salou.

El terreno cuenta con una superficie de 825,70 ha, compuesta por: Residencial Platja, Residencial La Cadeneta, Residencial Golf Centre, Residencial Camí del Racó y Residencial Sèquia.

Dichas infraestructuras incluyeron la construcción de los viales principales y la implantación de las redes de suministros en los diferentes sectores residenciales: agua, riego, energía eléctrica, saneamiento, gas y comunicaciones.

Obra

Urbanización del subsector número 2 del Resort del centro recreativo turístico de Vila-seca y Salou

PRINCIPALES UNIDADES

UNIDAD	MEDICIÓN
Desbroce y limpieza	179.662 m ²
Excavación de tierra vegetal	27.312 m ³
Excavación	329.095 m ³
Suelo seleccionado	34.261 m ³
Terraplén	378.019 m ³
Zahorra	9.585 m ³
Puentes	1 Ud
Hormigón de limpieza	1.147 m ³
Hormigón armado	2.683 m ³
Encofrado	2.333 m ²
Vigas prefabricadas	118 m
Acero estructural	200.884 Kg
Pavimento	39.507 m ²
Tuberías de polietileno	11.045 m
Depósitos	2 Ud
Estaciones de bombeo	3 Ud
Alcantarillado	7.762 m
Escolleras	13.516 m ³
Aglomerado	9.703 tn
Señales y Paneles	65 Ud
Pintura	923 m
Barreras de seguridad	1.002 m
Luminarias	244 Ud
Centros de transformación	4 Ud
Línea de baja tensión	8.904 m
Telecomunicaciones	9.129 m
Bombas	4 Ud
Plantación arbolado	196.275 Ud

ORDENACIÓN DE LOS ESPACIOS EXTERIORES DEL MUSEO VALENCIANO DE LA ILUSTRACIÓN (2ª FASE)



DATOS GENERALES

Ubicación	VALENCIA - ESPAÑA
Tipología	Infraestructura, Urbanización, Urbanización (Nueva)

DATOS ADMINISTRATIVOS

Propiedad	GENERALITAT VALENCIANA CONSELLERIA D'INFRAESTRUCTURES I TRANSPORT
Importe	3.698.896,67 €
Plazo de Ejecución	30 Meses
Participación	100%
Fecha de Recepción	19 de Diciembre de 2012

DESCRIPCIÓN

La propuesta de ordenación de los actuales Jardines parte de la idea de otorgar un tratamiento unitario a todo el espacio ajardinado construido en el solar resultado del derribo, apoyándose básicamente en la elección de un tipo de pavimento capaz de lograr esta buscada unidad. Un tapiz de piedra construido con piezas irregulares colocadas a la portuguesa cubrirá casi todas las áreas libres de construcción.

La propuesta mantiene la cota elevada del jardín actual y los accesos se siguen produciendo a través de las portadas existentes (en la calle Hospital y en Guillén de Castro), cubiertas ahora por pérgolas que contribuirán al tránsito al interior del jardín. Además se proponen dos nuevos accesos, uno por Guillén de Castro, junto al Museo de la Ilustración y otro nuevo por la calle Hospital, que ahora será el acceso principal (se trata de un acceso común a los jardines y a la biblioteca), junto a este acceso se colocarán las 24 columnas íntegras, que se conservan de las antiguas salas del Hospital, a modo de sala hipóstila a cielo abierto.

Las principales operaciones propuestas en el interior de los Jardines son la creación de dos nuevos espacios:

Uno de ellos, el de mayor capacidad, junto a Guillén de Castro, permite una plantación de árboles ex-novo y se define como el recinto donde instalar todos los restos arqueológicos de menor entidad hoy desperdigados por el territorio ajardinado. Estos restos arqueológicos convivirán con una nueva trama de naranjos amargos, cuyas copas quedarán a la altura de las personas que pasean por el resto del Jardín.

El otro recinto conlleva además una operación de rescate arqueológico sobre los restos de la antigua Iglesia del Hospital situada frente a la portada de Guillén de Castro. La propuesta contempla la excavación de sus restos arqueológicos hasta la

Obra

ORDENACIÓN DE LOS ESPACIOS EXTERIORES DEL MUSEO VALENCIANO DE LA ILUSTRACIÓN

(2ª FASE)

profundidad sugerida por su cimentación y el acondicionamiento del espacio interior como nuevo ámbito de estancia de los Jardines. Para el Capitulet se propone la cubrición de sus alteradas fachadas por plantas trepadoras que las tapicen en su totalidad y lo conviertan en un artificio verde que dote de mayor intensidad la presencia de esta pequeña pieza.

Una pérgola o marquesina frente a la fachada más corta del Museo de la Ilustración contribuirá a cualificar el espacio vacío entre los tres edificios existentes –Museo, Biblioteca y Escuela de Artesanía– constituyendo una especie de atrio común o plaza cubierta.

La zona de juegos infantiles se sitúa en la nueva organización entre los dos edificios que hoy ocupa la biblioteca pública. Un recinto más recogido frente a las áreas más centrales del jardín, en las que los estanques, zonas verdes, distintas áreas pavimentadas, alfombras de flores, etc. contribuirán a proponer espacios diversos y diferenciados en el conjunto de la intervención.

Obra

Ejecución del proyecto de construcción de plataforma y vía de la línea de alta velocidad entre Antequera y Granada, Tramo Tocón-Valderrubio



DATOS GENERALES

Ubicación	GRANADA - ESPAÑA
Tipología	Infraestructural/Ferrocarriles/L.A.V.

DATOS ADMINISTRATIVOS

Propiedad	ADIF
Importe	59.793.139,66€
Plazo de Ejecución	32 Meses
Participación	60%
Fecha de Recepción	30 DE Enero de 2011

DESCRIPCIÓN

El tramo Tocón-Valderrubio tiene una longitud de 14.082,279 metros de vía doble en ancho U.I.C. y se ha diseñado una plataforma y vía apta para circulaciones a 350 Km/h, con parámetros de trazado en planta iguales o superiores de 7.700 metros de radio.

El comienzo del tramo se sitúa en el término municipal de Íllora, sobre la línea actual, cerca del límite con el término municipal de Villanueva de Mesía (sin atravesarlo). La parte final del trazado se sitúa sobre el término municipal de Pinos Puente. El tramo presente una orientación Oeste-Este, formado por curva inicial, recta, curva, contracurva, curva y recta final.

Como uno de los elementos a destacar incluye un Puesto de Adelantamiento de Trenes (P.A.E.T.) de Tocón, ubicado en la gran longitud de recta existente, para la adecuada explotación de la línea de Alta Velocidad. Esta instalación tendrá una longitud total de 1.320 metros de alineación recta y estará formada por dos vías generales y dos vías de apartado, con una longitud de 400 metros. Estas vías de apartado terminarán a contrapendiente mediante un mango con toperas.

La construcción de este tramo hace necesaria la ejecución de tres viaductos. El primero de ellos en sentido Este es el que atraviesa el arroyo de Brácana, con una longitud de 734 metros y una altura máxima de 27 metros sobre el cauce del arroyo. Está formado por 16 vanos de entre 30 y 48 metros. La luz con la que se proyectan los vanos del viaducto está condicionada por la necesidad de minimizar la afección sobre la fauna y la vegetación de ribera asociada a este cauce.

También está prevista la construcción de dos nuevos viaductos. Uno sobre el arroyo del Charcón, con una longitud de 50 metros, alcanzando una altura máxima de 14 metros sobre el cauce del río. Consiste en una estructura de losa postensada compuesta de dos vanos de luces de 25+25 metros.

Obra

Ejecución del proyecto de construcción de plataforma y vía de la línea de alta velocidad entre Antequera y Granada, Tramo Tocón-Valderrubio

Un tercer viaducto se construirá para salvar el yacimiento arqueológico conocido como "El Tesorillo" Estará formado por una estructura hiperestática con una longitud de 150 metros, una altura máxima del orden de cinco metros, con una sección transversal de 14 metros sobre el yacimiento citado. Este viaducto contará con cuatro pilas y cinco vanos de 30 metros cada uno.

Otro elemento constructivo a destacar es la construcción del túnel artificial de Íllora de 650 metros de longitud. Además, a lo largo del tramo se construirán siete pasos superiores y cinco inferiores.



DATOS GENERALES

Ubicación	LA RIOJA
Tipología	Infraestructura, Abastecimiento y riegos, Presas, embalses y azudes

DATOS ADMINISTRATIVOS

Propiedad	ACESA (AGUAS DE LA CUENCA DEL EBRO)
Fecha de Adjudicación	24 de Julio de 2008
Presupuesto Adjudicado	5242207,92 €
Plazo de Ejecución	20 Meses
Participación de Empresa	100%
Fecha de Recepción	15 de Diciembre de 2011
Importe Final	6.045.956,58 €

DESCRIPCIÓN

Las obras mencionadas consisten en la ejecución de las obras para la construcción de una presa de materiales sueltos con núcleo central.

La conducción para el abastecimiento a Igea, consiste en la instalación de una nueva tubería de fundición dúctil que discurrirá por la misma traza que la actual conducción, que se irá demoliendo para ser sustituida. Se mantiene el depósito actual, la ubicación de la captación también se mantiene con la valvulería necesaria.

Obra

CONSTRUCCIÓN DE LA PRESA DEL ARROYO REGAJO (LA RIOJA)

PRINCIPALES TRABAJOS

<i>UNIDAD</i>	<i>MEDICIÓN</i>
<i>Escolleras</i>	187.487,45 m3
<i>Excavación</i>	159.592,86 m3
<i>Arcilla</i>	91.727,96 m3
<i>Hormigón armado</i>	5.750,42 m3
<i>Acero Corrugado</i>	587.875,78 Kg
<i>Tuberías fundición dúctil</i>	6.325 mg/l
<i>Escolleras</i>	2.905 m3
<i>Encofrado</i>	7.945,84 m2
<i>Terraplén</i>	14.650 m3



DATOS GENERALES

Ubicación	MELILLA - ESPAÑA
Tipología	Edificación\50 Nuevos edificios\505 Centros sanitarios (Hospitales y clínicas, centros de salud, residencias, otros)
Dimensiones	14.471 m ²

DATOS ADMINISTRATIVOS

Propiedad	INSTITUTO NACIONAL DE GESTION SANITARIA (INGLESA)
Autor del Proyecto	S.
Dirección de Obra	S.
Fecha de Adjudicación	21 de AGOSTO de 2008
Presupuesto Adjudicado	38.076.547,14 €
Plazo de Ejecución	53 MESES
Participación de Empresa	50%
Fecha de Recepción	1de NOVIEMBRE de 2011
Importe Final	41.083.824,75 €

DESCRIPCIÓN

Las obras consistieron en la construcción de un Hospital en Melilla con una superficie construida total de 45.044,65 m², de los que 5.173,75 corresponde a aparcamiento cubierto sobre un solar de 42.645 m². El edificio incluyó el equipamiento e instalaciones necesarias para su puesta en servicio. Se constituyó por un edificio principal en el que se integraron, a diferentes niveles, todos los servicios asistenciales y un área abierta y ajardinada desde la que se puede acceder al Centro a través del vestíbulo. Bajo el mismo, se construyó un aparcamiento subterráneo.

En esta zona se levantó también un módulo de Hospitalización de Psiquiatría, independiente de la Hospitalización General, el Archivo de Historias Clínicas, una Biblioteca, y el Salón de Actos, con aforo para más de 200 personas y acceso desde el vestíbulo.

En el lado Norte, y también con acceso desde dicho vestíbulo, se construyó un edificio médico para uso militar, la Clínica Doctor Pagés.

En el centro de esta área se asentó un aparcamiento de superficie equipado para su uso eventual como hospital de campaña. El Edificio Asistencial consta de seis niveles, en el inferior se sitúa

CONSTRUCCIÓN DEL HOSPITAL UNIVERSITARIO DE MELILLA



en vestíbulo de acceso con los servicios de información, admisión, las cafeterías y los accesos a la Biblioteca y al Salón de Actos. En el interior se situaron servicios auxiliares como almacenes de suministros, lavandería, vestuarios, farmacia, cocina y el mortuorio, con acceso desde el exterior.

Y, finalmente, las instalaciones técnicas agrupadas: Centrales de Energía, Mantenimiento, Limpieza, Central de Camas y Central de Residuos. Para acceder a esta zona de servicios se creó una vía de circulación exclusiva, con entrada y salida diferenciadas.

En la siguiente planta, se situaron el Área de Investigación y Docencia, un vestíbulo de acceso, las oficinas de Dirección y Administración, la Unidad de Informática y la sede de la Central de Emergencias. Junto a ella, el Servicio de Urgencias, con acceso propio desde el exterior, se equipó con un total de 16 boxes de atención, dos de ellos situados junto a la entrada y equipados para pacientes críticos. Dicho Servicio dispone de dos áreas de observación, una general y otra específica para pacientes pediátricos. Las salas de espera están también diferenciadas. Junto al servicio de Urgencias se situaron las unidades de Diagnóstico por imagen, instalaciones preparadas para albergar los equipos de diagnóstico que desde aquí darán servicio a Urgencias y al resto del Hospital. Se completó esta planta con el Servicio de Rehabilitación, que dispone de acceso directo desde el exterior, y un estacionamiento para vehículos y ambulancias.

En el siguiente nivel se situaron el Hospital de Día, los Gabinetes de Exploración, las Consultas, y la Unidad de Diálisis. También se instalaron los diferentes laboratorios, las unidades administrativas de los servicios, y los dormitorios para los médicos de guardia. En la siguiente planta se situaron dos unidades de Hospitalización quirúrgica, cada una con 21 habitaciones y 28 camas cada unidad: la Unidad de Custodia, Cuidados Intensivos, la Unidad de Reanimación, Cirugía Mayor Ambulatoria, el Bloque Quirúrgico y el Bloque Obstétrico. Sobre las áreas quirúrgicas se instalaron los equipos de climatización de los quirófanos y, rematando el edificio en este sector, la Central de Esterilización.

Sobre tres módulos de esta zona se levantaron dos plantas más de Hospitalización, una general y otra de Obstetricia, Neonatos y Pediatría, hasta completar el total de camas requerido.



DATOS GENERALES

Ubicación	TENERIFE - ESPAÑA
Tipología	Obra pública\ marítima\puertos y diques de abrigo
Dimensiones	20.000 m2

DATOS ADMINISTRATIVOS

Propiedad	GOBIERNO DE CANARIAS
Autor del Proyecto	S.
Dirección de Obra	S.
Fecha de Adjudicación	05 de Septiembre de 2008
Presupuesto Adjudicado	31.571.428,57 €
Plazo de Ejecución	34 MESES
Participación de Empresa	40%
Fecha de Recepción	10 de Septiembre de 2011
Importe Final	32.761.442,72 €

DESCRIPCIÓN

El proyecto del puerto establece básicamente la construcción de un dique de abrigo de casi 630 metros de longitud y un contradique de algo más de 130 metros. En el interior del área abrigada se disponen dos dársenas (deportiva y pesquera) separadas por un dique central de 100 metros aproximadamente.

Las obras necesarias para la ejecución del puerto han sido las siguientes:

- Dique de abrigo.
- Contradique y dique central.
- Muelles, comprendiendo dársena pesquera y dársena deportiva.
- Explanadas.
- Instalaciones: Red de abastecimiento, red de riego, contra incendios, sistema de drenaje y saneamiento, instalación eléctrica y acoplamiento a la red, iluminación.
- Obras complementarias: Pantalanes flotantes; medios de atraque y amarre; pavimentación; mobiliario urbano y balizamiento del puerto. Plano de planta de las obras.

Obra

VÍA ÁRTABRA. TRAMO I: N-VI ENLACE MEIRÁS Y VARIANTE DE OLEIROS (A CORUÑA)



DATOS GENERALES

Ubicación	Bergondo-A Coruña
Tipología	3 Infraestructura\30 Carreteras y autopistas\301 Nueva Carreteras (Variante)
Dimensiones	

DESCRIPCIÓN

Se trata del tramo comprendido entre la Nacional-VI y el enlace de Meirás, en el término municipal de Sada así como la variante de Oleiros (A Coruña). La calzada de la nueva carretera tendrá una longitud de 5,4 kilómetros, a los que hay que sumar los 1,8 kilómetros del enlace de Oleiros.

El tronco principal, compuesto por los primeros 2,6 kilómetros desde la N-VI, tendrá características de autovía, con dos carriles para cada sentido, separados por una mediana y con un ancho de 3,5 metros cada vial. El resto se configura como carretera de alta velocidad. La nueva carretera, cuyo objetivo es articular mejor las redes viarias de los Concellos de Oleiros y Sada, entrará en servicio a finales de 2010 o principios de 2011, según está previsto.

DATOS ADMINISTRATIVOS

Propiedad	Xunta de Galicia
Autor del Proyecto	s.
Dirección de Obra	s.
Fecha de Adjudicación	27/10/2008
Presupuesto Adjudicado	22.966.342,47 €
Plazo de Ejecución	20 meses
Participación de Empresa	50 %
Fecha de Recepción	09/02/2012
Importe Final	29.791.677,59 €

Obra

EJECUCIÓN DEL PROYECTO DE URBANIZACIÓN Y OBRAS DEL PROGRAMA DE ACTUACIÓN INTEGRADA SECTOR SANXO LLOP DEL MUNICIPIO DE GANDÍA



DATOS GENERALES

Ubicación	GANDÍA - VALENCIA
Tipología	3 Infraestructura\37 Urbanización\371 Urbanización (Nueva)
Dimensiones	374.000 m2

DESCRIPCIÓN

El proyecto consiste en la reparcelación y posterior urbanización del polígono Sanxo Llop. El polígono Sanxo Llop, que discurre desde la zona de la Vital hasta la rotonda de Bellreguard, cuenta con cerca de 374.000 metros cuadrados que se convierten en parcelas urbanizables.

En esta zona, además, se ha previsto una amplia red de accesos que incluye, como el más destacado, la nueva carretera de acceso sur al puerto de Gandia. Es una vía de cuatro carriles, que parte desde las inmediaciones de la rotonda de Bellreguard y acaba en el puerto tras cruzar la desembocadura del río Serpis. También se podrá acceder a la zona desde las áreas comerciales situadas junto a la carretera de la Vital, y está por ver si el futuro trazado del trn Gandia-Oliva-Dénia, que discurre a lo largo del polígono, podría contar con un apeadero.

DATOS ADMINISTRATIVOS

Propiedad	APLICACIÓN DE PROGRAMAS URBANÍSTICOS S.A.U.
Autor del Proyecto	S.
Dirección de Obra	S.
Fecha de Adjudicación	15/01/2009
Presupuesto Adjudicado	16.811.984,79 €
Plazo de Ejecución	24 MESES
Participación de Empresa	70%
Fecha de Recepción	10/07/2011
Importe Final	16.811.984,79 €

Obra

Obras Del Proyecto De Reordenación De La Rambla Lluch, En El T.M De Gavà (Baix Llobregat)



DATOS GENERALES

Ubicación
Tipología

GAVÀ - BARCELONA - ESPAÑA
Infraestructural/Urbanización/Urbanización (Nueva)

DATOS ADMINISTRATIVOS

Propiedad
Importe
Plazo de Ejecución
Participación
Fecha de Recepción

MANCOMUNITAT DE MUNICIPIS
1.345.173,09€
7 Meses
100%
24 de Febrero de 2009

DESCRIPCIÓN

Las obras mencionadas consisten en la reordenación urbanística de la Rambla LLuch entre la carretera i la estación del tren, para dar continuidad a la reforma de la rambla. La característica principal de la obra es dar preferencia al peatón contra el tránsito rodado. Las obras contemplan:

- La renovación del arbolado
 - La pavimentación de fachada a fachada
 - La renovación de la red de alcantarillado
 - El soterramiento de las líneas de fecsa-endesa
 - Sustitución de las tuberías de agua y gas antiguas
 - Implantación de nuevas redes de servicios: alumbrado, semaforización y riego
 - Mobiliario urbano
 - Condicionamiento exterior del refugio y limpieza del interior
 - Acotación al máximo de los espacios para los vehículos
- La nueva urbanización de la Rambla LLuch comporta la eliminación de la mediana central existente y que las

Obra

Obras Del Proyecto De Reordenación De La Rambla Lluch, En El T.M De Gavà (Baix Llobregat)

actuaciones se limiten ampliar la acera norte y a atrasar la acera sud..

PRINCIPALES UNIDADES

UNIDAD	MEDICIÓN
<i>Pavimento de piedra porfírica</i>	<i>179.662 m²</i>
<i>Hormigón en masa</i>	<i>27.312 m³</i>
<i>Armadura de acero</i>	<i>329.095 m³</i>
<i>Excavación en zanja normal</i>	<i>34.261 m³</i>
<i>Columna cilíndrica</i>	<i>378.019 m³</i>
<i>Proyector</i>	<i>9.585 m³</i>
<i>Banco de madera</i>	<i>1 Ud</i>
<i>Pilona</i>	<i>1.147 m³</i>
<i>Plantación</i>	<i>2.683 m³</i>
<i>Tuberías de polietileno</i>	<i>2.333 m²</i>

Obra

FEIL- TRANSFORMACIÓN DE ESPACIOS PÚBLICOS EN EL ENTORNO DEL AYUNTAMIENTO Y LA CARRETERA DE ESPLUGUES (DESDE EL SECTOR INTERCAMBIADOR HASTA LA VENIDA ALPS) T.M. CORNELLA DE LLOBREGAT (BARCELONA)



DATOS GENERALES

Ubicación	CORNELLA DE LLOBREGAT
Tipología	Infraestructura\Urbanización\Nueva ordenación superficial

DESCRIPCIÓN

Las obras mencionadas consisten en transformar el eje viario de un tramo de la carretera de esplugues, en un eje cívico de la ciudad, plenamente integrado en el centro de la ciudad. También se pretende conseguir que el entorno de la plaza de la iglesia adquiera un papel de centro neurálgico de la ciudad. La zona de actuación del proyecto se encuentra en el término municipal de Cornellà de Llobregat, población definida por tres factores principales: la proximidad de 15 km a la capital catalana, el hecho de ser un territorio de paso y la presencia del río Llobregat. Se encuentra delimitado por:

- Ctra. de esplugues, tramo comprendido entre la calle Filipinas y la calle Vicenç LLivina
- Calle de Jaume Rafanell i Vilalta
- Calle Mossèn Jacint Verdaguer

De estas calles, el eje principal corresponde a la carretera de esplugues, mientras que los otros dos ejes son secundarios.

DATOS ADMINISTRATIVOS

Propiedad	MANCOMUNITAT DE MUNICIPIS
Autor del Proyecto	S.
Dirección de Obra	S.
Fecha de Adjudicación	16 de ABRIL de 2009
Presupuesto Adjudicado	4.246.378,13 €
Plazo de Ejecución	8 MESES
Participación de Empresa	100%
Fecha de Recepción	30 de ABRIL de 2010
Importe Final	4.666.862,44 €

PRINCIPALES UNIDADES

Pavimento de piedra artificial	10.713,13 m ²
Hormigón en masa	2.710,77 m ³
Pavimento de pieza granítica	2.582,15 m ²
Base de suelo y cemento	3.218,96 m ³
Conductor de cobre	5.659,05 m



DATOS GENERALES

Ubicación	Comarca del Solsonés
Tipología	8 Estaciones de tratamiento de aguas e instalaciones de residuos/80 Estaciones tratamiento de aguas/803 Estación tratamiento agua potable (ETAP)
Dimensiones	

DATOS ADMINISTRATIVOS

Propiedad	AGUAS DE LAS CUENCAS MEDITERRÁNEAS,
Autor del Proyecto	SERS
Dirección de Obra	ACUAMED
Fecha de Adjudicación	02 de Julio de 2007
Presupuesto Adjudicado	30.315.393,33 €
Plazo de Ejecución	21 meses
Participación de Empresa	52,5%
Fecha de Recepción	25 de Noviembre de 2012
Importe Final	35.772.164,12 €

DESCRIPCIÓN

La conducción parte del embalse de la Llosa del Cavall, incluye la toma de agua y la impulsión inicial hasta la potabilizadora de 1,6 km de longitud y 600 mm de diámetro.

En la captación de agua del embalse de la Llosa del Cavall se ha previsto un sistema de bombeo cuya finalidad es la aportación de energía complementaria al agua cruda del embalse para que pueda llegar a la planta de tratamiento. La conducción de suministro partirá desde la estación de tratamiento de Navés y finalizará en Igualada. Tiene una longitud total de 76,4 Km y se encuentra subdividida en dos tramos, cuyo punto de enlace es el depósito existente de Solanelles.

El primer tramo esta compuesto de dos subtramos desde el punto de vista hidráulico:

El primer subtramo tiene una longitud de 44,4 Km, es de fundición dúctil de diámetro 600 mm, comienza en la estación de tratamiento de Navés y finaliza en el futuro depósito de regulación de La Molsosa, que actúa como punto de rotura de carga

El segundo subtramo tiene una longitud de 7,9 km, es de fundición dúctil de diámetro 500 mm, parte del ramal de derivación del depósito de Solanelles, y finaliza en el depósito de Solanelles, y desde el cual se distribuye el agua a una parte de la red comarcal.

ABASTECIMIENTO DE LA LLOSA DEL CAVALL

El segundo tramo tiene una longitud de 24,1 km, es de fundición dúctil de diámetro 500 mm, parte del ramal de la derivación hacia el depósito de Solanelles del primer tramo y finaliza en el futuro depósito del Puig, en Igualada.

Desde la conducción se realizarán los siguientes ramales y derivaciones para el abastecimiento de las zonas del área de influencia de la actuación:

- Ramal de Solsonès, de 300 mm de diámetro y longitud 3,4 km. Incluye sistema de bombeo (bombeo de Solsonès).
- Ramal Navés-Montmajor, de 150 mm de diámetro y longitud 10,9 km.
- Ramal de Bages Sec-Zona Norte, de 100 mm de diámetro y longitud 4,9 km.
- Ramal Pinós, de 110 mm de diámetro y longitud 1,3 km.
- Ramal de Calaf, de 225 mm de diámetro y longitud 4,2 km. Incluye un sistema de bombeo (bombeo de Calaf).
- Ramal Bages Sec Centro, de 250 mm de diámetro y longitud 8,3 km.
- Ramal al depósito de Solanelles, de 225 mm de diámetro y longitud 1,2 km. Incluye sistema de bombeo (bombeo de Solanelles).
- Derivación de Olius, de 150 mm de diámetro.
- Derivación a Els Prats de Rei, de 63 mm de diámetro.
- Derivación a Veciana, de 63 mm de diámetro.
- Derivación a Copons, de 63 mm de diámetro.
- Derivación a Rubió, de 63 mm de diámetro.
- Derivación a Jorba, de 63 mm de diámetro.

La conducción irá enterrada en una zanja de 1,3 m de ancho en base de excavación, apoyada sobre una cama de arena de 0,15 m y recubierta con material seleccionado compactado al 95% del Proctor Normal hasta 30 cm por encima de la clave del tubo. El resto de la zanja se rellenará con material de la obra, compactado como mínimo al 95% del Proctor Normal, en una altura no inferior a 0,85 m.

Obra
CONSTRUCCIÓN DE 172 VIVIENDAS DE PROTECCIÓN OFICIAL, 183 PLAZAS DE GARAJE, 25 TRASTEROS, I 2 LOCALES COMERCIALES, EN EL SECTOR ELS PINETONS (PARCELA R-9) DE RIPOLLET, FASE 2.



DATOS GENERALES

Ubicación	RIPOLLET - BARCELONA
Tipología	5 Edificación\50 Nuevos edificios\501 Viviendas
Dimensiones	19.102,20 m2

DATOS ADMINISTRATIVOS

Propiedad	AREA METROPOLITANA DE BARCELONA
Autor del Proyecto	S.
Dirección de Obra	S.
Fecha de Adjudicación	12/06/2009
Presupuesto Adjudicado	13.251.093,39 €
Plazo de Ejecución	24 meses
Participación de Empresa	100 %
Fecha de Recepción	27/09/2011
Importe Final	13.113.781,02

DESCRIPCIÓN

Las obras mencionadas consistieron en la ejecución de 2 edificios, uno de PB+4 y otro de PB+7, que alojan 159 viviendas de protección oficial más 2 locales comerciales conectando con una planta subterránea donde se ubican 183 plazas de aparcamiento y 25 trasteros.

La cimentación está realizada a base de pilotes CPI-8 con una profundidad de 9 m respecto la cara superior del encepado para encastrarse 5 m en la capa resistente del terreno. Dado que la solera del sótano está en inclinación, se ejecuta la cimentación en diferentes plataformas de trabajo para la ejecución de los pilotes. Los muros perimetrales se ejecutan a dos caras, excepto el del lado de la Calle Puigmal, que se ejecuta mediante muro pantalla por su proximidad con la calle y la estabilidad del terreno. La estructura de los edificios, vertical y horizontal, es de hormigón armado. Se ejecutan 4 juntas de dilatación que dividen los edificios en 5 partes, evitando distancias de estructura superiores a 35 m. Las fachadas tienen un tratamiento unitario en cuanto a materiales (obra vista en el patio interior y monocapa en la fachada exterior a calle) y en cuanto a la composición, formada por balcones corridos a lo largo de todas las fachadas quebradas que conforman la volumetría. Las cubiertas son de tipo invertido y planas.

Obra

URBANIZACION DE LA M.P.G.M. DELIMITADO POR LA RONDA DE DALT, LA AVDA. DE LA MERIDIANA Y LA CTRA. DE RIBES. FASE A: VIAL DE ACCESO A LA AVDA. MERIDIANA (BARCELONA)



DATOS GENERALES

Ubicación	Barcelona - BARCELONA
Tipología	Infraestructura/37 Urbanización/371 Urbanización (Nueva), Infraestructura/44 Obras especiales/441 Pantallas (Excavaciones con bivalva)

DATOS ADMINISTRATIVOS

Propiedad	BAGUR, S.A.
Autor del Proyecto	MARTÍN CAMACHO MARTÍNEZ
Fecha de Adjudicación	26 de Mayo de 2009
Presupuesto Adjudicado	3.688.461,77 €
Plazo de Ejecución	11 MESES
Participación de Empresa	100%
Fecha de Recepción	27 de Junio de 2010
Importe Final	3.967.305,03 €

DESCRIPCIÓN

Las obras mencionadas consistieron en la construcción de un nuevo vial de unos 650 metros de longitud que discurre paralelo a la Av. Meridiana lado mar y sirve como conexión de la Ronda de Dalt sentido Llobregat con la Meridiana sentido Girona. Con esta actuación el tramo de carretera de Ribes entre la calle Juró de la Trinitat y la Av. Meridiana quedará por un uso restringido a vecinos y autobuses. El primer tramo de la actuación se sitúa paralelo a la Ronda de Dalt y consiste en la ampliación de un carril más de la calzada lateral y la construcción de una acera de 8 metros. El segundo tramo es el que discurre paralelo a la Av. Meridiana y tiene una longitud de 450 m. Dentro de este tramo se incluye un paso inferior de unos 85 m. de longitud por tal de cruzar el ramal de salida de la Av. Meridiana hacia la carretera de Ribes. A la salida del paso inferior se inicia una rampa del 7% hasta que el vial se pone a cota de la Av. Meridiana. A parte de la construcción propia del nuevo vial, la actuación se completa con las reposiciones correspondientes así como la urbanización de la nueva acera de la Ronda de Dalt con todos los elementos

Obra

URBANIZACION DE LA M.P.G.M. DELIMITADO POR LA RONDA DE DALT, LA AVDA. DE LA MERIDIANA Y LA CTRA. DE RIBES. FASE A: VIAL DE ACCESO A LA AVDA. MERIDIANA (BARCELONA)

urbanos correspondientes.

Los trabajos se han estructurado en las siguientes fases:

- Actuaciones en el lateral de la Ronda de Dalt para crear un nuevo carril de circulación a la derecha.
- Construcción de la plataforma del nuevo vial paralelo a la Av. Meridiana.
- Construcción de un paso inferior.
- Construcción de la rampa de conexión del nuevo vial con la Av. Meridiana.
- Restitución de viales y acabados.

PRINCIPALES UNIDADES

UNIDAD	MEDICIÓN
<i>Excavaciones.</i>	31.037,98 m3
<i>Relleno y terraplenado.</i>	39.726,80 m3
<i>Acero B500S.</i>	734.532,10 kgs
<i>Hormigón.</i>	4.707,60 m3
<i>Aglomerado asfáltico en caliente.</i>	1.263,35 Tn
<i>Pilote CPI-8</i>	3.139,81 m

Obra

CONSTRUCCIÓN DEL COLECTOR INTERCEPTOR DEL RÍO NONAYA, TRAMO: CORNELLANA-SALAS (SALAS)



DATOS GENERALES

Ubicación	
Tipología	Obra pública, abastecimiento y saneamiento
Dimensiones	9.338 m.l.

DATOS ADMINISTRATIVOS

Propiedad	U.T.E. RIO NONAYA
Autor del Proyecto	Jorge Pertierra de la Uz
Dirección de Obra	Miguel Ángel Ruiz Bazaco
Fecha de Adjudicación	05/08/2009
Presupuesto Adjudicado	6.485.654,45 €
Plazo de Ejecución	35 MESES
Participación de Empresa	100 %
Fecha de Recepción	02/10/2012
Importe Final	6.591.166,14

DESCRIPCIÓN

La actuación presenta dos partes bien diferenciadas: por un lado el colector interceptor del río Nonaya, y por otra parte la definición de las redes de Saneamiento de un conjunto de poblaciones localizadas en ambas márgenes del río Nonaya, y la conexión de estas redes al interceptor.

Además de estas dos actuaciones, el proyecto recoge un conjunto de actuaciones complementarias como la construcción de un aliviadero en Salas, la mejora de la red de saneamiento de Salas, la incorporación de un conjunto de viviendas a la red de saneamiento de Cornellana y las obra de remodelación del Aliviadero existente en Cornellana para la conexión del nuevo colector interceptor.

El colector interceptor discurre en paralelo al río Nonaya. Parte de la localidad de Salas, donde se construirá un aliviadero que permita regular los caudales de incorporación al interceptor, y llega a la localidad de Cornellana donde se conecta al aliviadero existente, ya dimensionado para los nuevos caudales que va recoger.

A lo largo de su recorrido, el proyecto prevé la construcción de las

Obra

**CONSTRUCCIÓN DEL COLECTOR INTERCEPTOR DEL RÍO NONAYA, TRAMO:
CORNELLANA-SALAS (SALAS)**

las redes de saneamiento de las localidades de Maicín, Samartín, Casazorrina, Allence, Espineo, Quintana, Rabadiello, Villampeiru y Villarraba.

Obra

SOTERRAMIENTO DE LAS VÍAS DE FEVE EN LANGREO Y URBANIZACIÓN DE LOS TERRENOS LIBERADOS



DATOS GENERALES

Ubicación	LANGREO – PRINCIPADO DE ASTURIAS
Tipología	Infraestructura/Ferrocarriles/
Dimensiones	2.947 metros lineales

DATOS ADMINISTRATIVOS

Propiedad	PRINCIPADO DE ASTURIAS
Autor del Proyecto	S.
Dirección de Obra	S.
Fecha de Adjudicación	31 de JULIO de 2009
Presupuesto Adjudicado	46.697.606,33 €
Plazo de Ejecución	25 MESES
Participación de Empresa	57,5 %
Fecha de Recepción	31 de DICIEMBRE de 2012
Importe Final	46.697.606,33 €

DESCRIPCIÓN

La línea de Feve Gijón-Laviana será soterrada entre las estaciones de Sama y La Felguera a su paso por Langreo. Esta actuación forma parte del acuerdo suscrito por el Ministerio de Fomento, el Ayuntamiento de Langreo y Feve.

El proyecto, que suprimirá la barrera del trazado ferroviario mejorando su integración urbana, se completa con la construcción de una estación en superficie en La Montera y otra subterránea junto a Nuevo Langreo, y con la urbanización de los terrenos ferroviarios liberados por el soterramiento.

El soterramiento de vías de Feve afecta a un tramo de 1.740 metros de longitud, entre Sama y La Felguera, de la línea que une Gijón y Pola de Laviana.

Entre los datos más significativos de esta importante obra destacan las obras del túnel que atravesará el centro urbano de Langreo, con un recorrido exacto de 1.790 metros que se iniciará en una glorieta que se prevé instalar en la zona alta del barrio de El Puente, concretamente en la intersección de las calles La Unión y José Álvarez Valdés.

El soterramiento se ejecutará siguiendo el trazado actual y proyecta la excavación de una trinchera delimitada por muros de hormigón que será coronada por una losa que hará las funciones de cubierta del túnel ferroviario y de base del bulevar.

Las obras se llevarán a cabo sin interrumpir o desviar el tráfico de trenes. La solución prevista por Feve para lograrlo consiste en la

Obra

SOTERRAMIENTO DE LAS VÍAS DE FEVE EN LANGREO Y URBANIZACIÓN DE LOS TERRENOS LIBERADOS

instalación de una estructura metálica que sustentará las vías a medida que avancen las obras, lo que permitirá que los convoyes circulen sin interrupciones en la línea Pola de Laviana-Gijón, una de las más importantes de la compañía en la región. El soterramiento comienza en la zona de los colegios de Sama, en Los Llerones, donde se construirá una nueva estación que sustituirá a la actual parada de Sama. A continuación, el trazado entra en un túnel de 1.790 metros, para salir de nuevo al aire libre junto a la barriada de La Vega, ya en La Felguera. La longitud total de la actuación es de 2.947 metros. En el tramo central se ubicará una nueva estación, que se construirá bajo tierra.



DATOS GENERALES

Ubicación	CATLLAR (TARRAGONA)
Tipología	Equipamientos sociales (Centros comerciales, hoteles, parques de ocio, centros penitenciarios)
Dimensiones	Superficie parcela 372.200 m ²

DATOS ADMINISTRATIVOS

Propiedad	GISA (JUSTICIA)
Autor del Proyecto	PSP ARQUITECTURA & ROGER PAEZ I BLANCH
Dirección de Obra	PSP ARQUITECTURA & ROGER PAEZ I BLANCH
Fecha de Adjudicación	3 de Agosto de 2009
Presupuesto Adjudicado	102.176.093, 79 €
Plazo de Ejecución	25 Meses
Participación de Empresa	67,5%
Presupuesto Final	133.077.629,75 €

DESCRIPCIÓN

La UTE CP el Catllar (COMSA 67,5 % y EMTE 32,5 %) lleva a cabo la obra de la nueva prisión de Tarragona, el centro penitenciario Mas d'Enric en el término municipal del Catllar cerca de la AP-7.

El contrato incluye la ejecución y la explotación de este centro penitenciario 32 años.

Entre los diversos módulos que conforman las 36.561,1 m² de esta prisión, hay siete módulos residenciales para hombres de tres plantas (planta baja para servicios y dos plantas con 32 celdas cada una), uno para mujeres y otro para jóvenes (ambos con planta baja para servicios y una planta de 32 celdas), y otro de régimen cerrado y sancionados con 36 celdas. Hasta llegar a un total de 750 presos.

El equipamiento incluye los siguientes equipamientos: enfermería, edificios destinados a la formación, talleres productivos, cocina, lavandería, almacenes, edificios de control de accesos, de administración, comunicaciones y campo de fútbol.

También se incluye la ejecución de los servicios de electricidad, gas y agua y 1410 metros de vial que constituyen el perímetro de la prisión.

Obra

CENTRE PENITENCIARI MAS D'ENRIC AL MUNICIPI D'EL CATLLAR

CARACTERÍSTICAS GENERALES

Superficie parcela	372.200 m ²
Ocupación de la parcela	36.562 m ²
Techo edificado	64.190 m ²
Cota altimétrica	120-150 sobre el nivel de mar
Cubierta inclinada	35.205 m ²
Cubierta plana	7.172 m ²
Longitud de viales	1.410 m.l.
Celdas	500 ud.
Celdas de enfermería	50 ud.
Celdas bis a bis	15 ud.
Celdas de ingresos	20 ud.
Celdas DERT	36 ud.

ADMINISTRACIÓN Y CONTROL DE ACCESOS SUPERFICIE CONSTRUIDA

A1 Control de accesos	1.694 m ²
J1 Instalaciones	1.771 m ²
A2 Administraciones, dirección, cuerpos de seguridad y funcionarios	4.539 m ²
J2 Instalaciones	822 m ²
B1 Comandos	980 m ²
B2 Ingresos (celdas de aclimatación)	1717 m ²
B3 Comunicaciones	2480 m ²

MODULOS RESIDENCIALES

C1 a C7 Modulo residencial (PB+2)	23.308 m ²
Cd Modulo residencial mujeres (PB+1)	2.403 m ²
Cj Módulo residencial jóvenes (PB+1)	2.403 m ²
DERT Módulo residencial régimen cerrado	2.488 m ²
INFERMERIA	4734 m²

LÚDICOS PRODUCTIVOS FORMATIVOS

GH Edificio formativo cultural	4520 m ²
I3 Talleres productivos	4921 m ²
I234 Cocina, lavandería y almacenes	3822 m ²

SEGURIDAD

K Control de accesos	34 m ²
L Cabina de control campo de futbol	82 m ²



Obra

CENTRE PENITECIARI MAS D'ENRIC AL MUNICIPI D'EL CATLLAR

INSTALACIONES

ELECTRICIDAD MEDIA TENSIÓN Centro de transformación

Potencia nominal instalada	7.500 kVA
Tension primario	25.000 kV
Tensión secundario	420/240 V (en vacio)

ELECTRICIDAD EN BAJA TENSIÓN

Potencia instalada	6.525 kW
Potencia grupos electrógenos	4.000 kVA

GAS

Cabal de instalación	483 m ³ /h
Diámetro de conexión de servicio	DN 100

AGUA

Cabal de instalación	70 m ³ /h
Diámetro de la conexión de servicio	DN 125

Obra

EJECUCIÓN DE LAS OBRAS CORRESPONDIENTES AL PROYECTO DE REMODELACIÓN DE ENLACES E IMPLANTACIÓN DE ESTACIONES DE PEAJE EN SISTEMA CERRADO EN LOS ENLACES DE TARRAGONA, REUS Y VILA-SECA/SALOU



DATOS GENERALES

Ubicación	Vila –Seca - Tarragona
Tipología	007 Reforma-101 Edificaciones-107 Movimiento de tierras y perforaciones-112 Obras viales y pistas-114 Trabajos de construcción especializados

DATOS ADMINISTRATIVOS

Propiedad	ACESA
Autor del Proyecto	CETRES
Dirección de Obra	CETRES
Fecha de Adjudicación	12 de noviembre de 2009
Presupuesto Adjudicado	6.600.085,8 €
Plazo de Ejecución	9 MESES
Participación de Empresa	100 %
Fecha de Recepción	17 de abril 2011
Importe Final	6.817.932,47 €

DESCRIPCIÓN

Las obras mencionadas consistieron en la remodelación de los enlaces de Tarragona, Reus y Vila-seca/Salou para adecuarlos en la conversión de sistema de peaje abierto a cerrado.

Se suprime la estación de entrega de ticket existente en el peaje de Vila.seca/Salou, en el ramal N-340 / AP-7 (calzada dirección Barcelona). En el tramo comprendido entre la autopista AP-7 y la autovía A-7 (antigua N-340), donde se establece una nueva área de peaje con capacidad para 14 vías que sirve para la totalidad de los movimientos. Dichas obras incluyen la construcción de la plataforma de peaje, marquesina y edificios, así como la adecuación de todos los accesos y viales desde la A7 como desde la AP7, el antiguo ramal de acceso a la autopista, que recogía el tráfico de la A-7, Salou y Vila-Seca, se amplía de 3 a 4 carriles y en el ramal de salida del área se dispusieron 3 carriles.

En el peaje de Reus se amplía el número de vías en 4 nuevas y se remodelan las existentes, con el objetivo de permitir una mayor funcionalidad del enlace. Pasando de las 7 existente, 3 en entrada calzada norte y 4 para los movimientos entre AP-7 y T-11, a un total de 11 vías. Los trabajos incluyeron la adecuación de los accesos y viales así

Obra

EJECUCIÓN DE LAS OBRAS CORRESPONDIENTES AL PROYECTO DE REMODELACIÓN DE ENLACES E IMPLANTACIÓN DE ESTACIONES DE PEAJE EN SISTEMA CERRADO EN LOS ENLACES DE TARRAGONA, REUS Y VILA-SECA/SALOU

como las 2 plataformas de peaje.

Los trabajos en el peaje de Tarragona han tenido por objeto la ampliación de la plataforma para permitir la ampliación de 8 a 10 vías de la estación de peaje, incluyendo los trabajos la remodelación de la plataforma y de los accesos y viales existentes.

— Marquesina de aparcamiento.

Se trata de módulo de aparcamiento, con capacidad para 20 vehículos, formado por una estructura tubular metálica de arcos y cerchas y cubierta de chapa metálica.

PRINCIPALES UNIDADES

En el conjunto de dichas obras se incluyó:

A-1 DESMONTES Y VACIADOS

En el conjunto de dichas obras se incluyó la ejecución de 15.959,25 m² de demolición de pavimento de mezcla bituminosa; 41.098,93 m² de desbroce en zonas no boscosas en cualquier tipo de terreno; 11.174,56 m³ de excavación de tierra vegetal; 28.208,21 m³ de excavación de terreno no clasificado en zonas de cajeadado o desmonte; 6.312,00 m³ de excavación de tierras en ejecución de galerías y escaleras de acceso a isletas, en todo tipo de terreno.

A-2 EXPLANACIONES

En el conjunto de dichas obras se incluyó la ejecución de 22.773,80 m² de preparación de base de terraplén; 34.943,94 m³ de terraplenado o pedraplenado con terreno procedente de la propia obra u otros enlaces, extendido y compactado; 11.600,11 m³ de subbase de zahorra artificial; 12.502,16 m³ de estabilización de explanada in situ para la obtención de S-EST3 con suelo procedente de préstamo y CEM II/B-S 32,5 N; 12.002,79 m³ de explanada con suelo seleccionado tipo 2 procedente de préstamo; 1.219,75 m³ de relleno detrás de alzados de muros y estribos de hormigón.

B-2 DE HORMIGÓN ARMADO

En el conjunto de dichas obras se incluye la ejecución las siguientes estructuras:

— Galerías de servicio bajo la estación de peaje.

Se tratan de 3 marcos de hormigón armado de 4,00 x 2,50 m y 79,50, 49,70 y 30,80 m de largo, respectivamente. Los espesores de solera y dintel son de 0,40 m y el de los hastiales de 0,30 m. Éste último, dispone de 17 escaleras de acceso a las isletas y al exterior de la plataforma.

— Prolongación del paso inferior de un camino bajo el eje 2.

Se trata de un marco de hormigón armado de 4,30 x 2,85 m y 11,22 m de largo. Los espesores de solera, dintel y hastiales son de 0,40 m

A destacar la ejecución de: 3.195,78 m³ de hormigón HA-25 para cimientos y encepados, 178.550,03 kg de acero B500S en barras corrugadas, 1.340,75 m³ de hormigón HM-20, 3.241,73 m² de encofrado y desencofrado plano en paramentos vistos, 1.707,56 m² de encofrado y desencofrado plano en paramentos no vistos y 1.897,40 m³ de cimbra para la construcción de forjados en galerías y obras de fábrica.

B-4 METÁLICOS

En el conjunto de dichas obras se incluye la ejecución las siguientes estructuras:

— Marquesina de peaje.

Se han ejecutado nuevos módulos de estructura metálica sobre las vías de peaje de la ampliación: 2 ampliaciones de marquesinas, en Reus 3 nuevos módulos y en Tarragona 2 nuevos módulos, así como la adecuación de las existentes y la construcción en Vila-seca de 14 nuevos módulos de peaje.

C 1 A 9 - EDIFICACIONES

Las obras mencionadas consistieron en la ejecución del módulo de un edificio destinado a oficinas, vestuarios, salas técnicas y equipos electromecánicos. Tiene una superficie de 273 m², distribuidos en dos plantas, sótano y planta baja.

Como trabajos de estructura de edificación se ejecutaron 15.368,14 kg de acero B500S en barras corrugadas y 52.544,41 kg de acero A/42-B (S275JR) para formación de arcos, cerchas y correas.

Como trabajos de cerramiento y cubierta se ejecutaron 597 m² de cubierta compuesta por un sistema de placas de policarbonato celular autoportante tipo Danpalon Celular Gama Multicell de 16 mm de espesor y de 600 mm de ancho.

Como trabajos de cerrajería en el edificio se ejecutaron 25.629 kg de acero A/42-B (S275JR) galvanizado para correa, desagües y canaletas.

Como trabajos en estructura de marquesinas se ejecutaron 14 módulos de estructura de cubierta tubular Lanik que incluye malla espacial de tipo semioctaédrico con modulación variable entre 2/2,5 m y espesor entre 2,115 y 3,098 m, subestructura de correas para fijación del cerramiento, pasarela de mantenimiento en interior de malla de 0,6 m, canalón longitudinal, transversales y canaleta longitudinal de falso techo para empotramiento de luminarias. Incluyendo 2600 m² de revestimiento en aluminio anodizado color plata mate y espesor 2 mm para formación de cubierta, remates y techo perimetrales, cerramiento de falso techo

Obra

EJECUCIÓN DE LAS OBRAS CORRESPONDIENTES AL PROYECTO DE REMODELACIÓN DE ENLACES E IMPLANTACIÓN DE ESTACIONES DE PEAJE EN SISTEMA CERRADO EN LOS ENLACES DE TARRAGONA, REUS Y VILA-SECA/SALOU

y petos laterales de marquesina de chapa de acero galvanizado; 28 ud de frontal de la marquesina que incluye cerramiento por el exterior e interior de los bastidores frontales formados por chapa de acero de 2 mm de espesor, paneles frontales de aluminio anodizado, tubo telescópico de detector de TELETAC y pieza para integrarlo al cerramiento con visera, frontal formado por estructura preparada para soportes de LED para 2 conjuntos.

Además dichos trabajos incluyen el montaje de 2 módulos de marquesina de peaje de sección en Tarragona y 3 en Reus, los 5 módulos de dimensiones 4800 mm x 3800 mm y un largo de 14800 mm, además incluyen la adecuación de los módulos existentes.

También se incluye la ejecución de las nuevas marquesinas en escaleras laterales especiales y en isletas mediante 7 ud de marquesina de aprox. 4.000x1.300 mm (ajustada al hueco de la escalera) más extremos de 1.000x350 mm. Montaje de revestimiento para formación de cubierta en aluminio anodizado color plata mate.

Obra

COMPLEJO DE OFICINAS Y APARCAMIENTO, TIPO PARQUE EMPRESARIAL, EN EL SECTOR EMPRESARIAL DE CAN SANT JOAN (DENTRO PARQUE SANT CUGAT A-7)



DATOS GENERALES

Ubicación	SANT CUGAT DEL VALLES
Tipología	5 Edificación\50 Nuevos edificios\508 Edificación administrativa e institucional (Edificios administrativos e institucionales, oficinas y bancos, otros)
Dimensiones	

DATOS ADMINISTRATIVOS

Propiedad	BANCO DE SABADELL
Autor del Proyecto	S.
Dirección de Obra	S.
Fecha de Adjudicación	10/11/2009
Presupuesto Adjudicado	16.876.491,61€
Plazo de Ejecución	18 MESES
Participación de Empresa	50%
Fecha de Recepción	04/04/2012
Importe Final	25.464.013,93 €

DESCRIPCIÓN

El edificio consta de tres sótanos que ocupan toda la superficie bajo rasante, y al subir sobre rasante se transforma en una gran plaza con una torre vertical de planta baja más 5 plantas piso, y cubierta transitable. La estructura principal horizontal y vertical se resuelve en su totalidad en cemento armado y la fachada ventilada de acabado metálico.

Los usos previstos son el de edificio de oficinas, rodeado de plaza exterior ajardinada bajo la cual se sitúa una planta multifuncional con aulas de formación, gimnasio, restaurante, zona de descanso, sala polivalente, tiendas y un Auditorio con capacidad para 295 plazas, y dos plantas sótano de aparcamientos.

El edificio está construido íntegramente de hormigón armado, con un cierre cerámico y revestimiento vertical de fachada ventilada con placa de plancha de metal expandido tipo DEPLOYE.

Tabiques interiores de placa de yeso laminada.

Pavimentos asfálticos en sótanos, técnicas elevados, piezas de piedra natural calcárea y tarimas de madera de roble y cumarú al resto del edificio.

Techos de placas de acero electro galvanizado, continuo fonoabsorbente de fibras de madera ranuradas, de yeso laminado y de madera de cumarú.

Revestimientos interiores de llatas macizas de madera de roble, cumarú, paneles lacados y cerámicos en baños.



DATOS GENERALES

Ubicación	REUS - TARRAGONA
Tipología	3 Infraestructura\37 Urbanización\371 Urbanización (Nueva)
Dimensiones	58.2 Ha

DATOS ADMINISTRATIVOS

Propiedad	JUNTA COMP. P.P. SECTOR H11 BELLISENS
Fecha de Adjudicación	24/12/2009
Presupuesto Adjudicado	3.000.000,00 €
Plazo de Ejecución	5 MESES
Participación de Empresa	100%
Fecha de Recepción	07/06/2010
Importe Final	3.344.817,00 €

DESCRIPCIÓN

El proyecto consiste en la reparcelación y posterior urbanización del tercer sector del parc tecnologic del Camp, Tecnoparc. El tercer sector que conforma la área del Tecnoparc es el H.11 (Bellisens oeste), que tiene una superficie de 58,2 hectáreas y empezará a urbanizarse el primer trimestre de 2007. El equipamiento público más importante de este sector será el nuevo Hospital Sant Joan de Reus, que tendrá una superficie construida de 55.000 m² (el doble que en la actualidad), dispondrá de 111 camas más que ahora, ampliará todos los servicios y está previsto que entre en funcionamiento a finales de 2009.



DATOS GENERALES

Ubicación	La Coruña
Tipología	Infraestructura\ Carreteras y autopistas\ Acondicionamiento de Carretera
Dimensiones	13 Km

DATOS ADMINISTRATIVOS

Propiedad	XUNTA DE GALICIA
Autor del Proyecto	S.
Dirección de Obra	S.
Fecha de Adjudicación	23/03/2010
Presupuesto Adjudicado	2.368.060,06 €
Plazo de Ejecución	14 Meses
Participación de Empresa	60 %
Fecha de Recepción	29/06/2011
Importe Final	2.772.070,75 €

DESCRIPCIÓN

La carretera AC-433 presenta unas características singulares que determinan su diseño, "muy ajustado" a la carretera actual debido al escaso volumen de tráfico que soporta este vial, que procede principalmente de Ponte do Porto, Camariñas e Baio, donde se incrementa hasta llegar a los 3.000 vehículos diarios que circulan por la entrada de Laxe. En un primer tramo, en Ponte do Porto, la carretera se ensancha un metro mientras que en el segundo, debido a la orografía y al alto valor ambiental de la zona, se acondiciona la vía sin llegar a agrandar la sección actual. Las obras de mejora de este vial se adjudicaron en el año 2009 por un importe superior a los 2,9 millones de euros pero la empresa adjudicataria solicitó concurso de acreedores por lo que la actuación fue contratada de nuevo en 2010.

PRINCIPALES TRABAJOS

Rectificación de Trazado en aquellas zonas en las que el objetivo es el mejorar las características del mismo. De los 7338 metros de que consta el tramo se ha proyectado nuevo en 994 metros.

Ensanche de Plataforma donde el trazado de la carretera actual resulta válido, pero la plataforma existente es insuficiente para los 8 m de sección transversal prevista. Se prevé una ampliación por un único lado de la plataforma aprovechando gran parte de la calzada actual y realizando un cajeo del firme para evitar una junta longitudinal tras la ampliación. Este tipo de actuación se ejecuta en 580 metros y es el menos empleado en el tramo debido a que en general el ancho de la carretera actual es bastante aceptable

Adecuación de Plataforma en las zonas en las que se aceptan las características geométricas del trazado actual y además el ancho de la calzada actual es prácticamente válido para la calzada futura. Por ello, se ensanchará por ambos márgenes la calzada en una longitud aproximadamente igual al ancho de los arcenes previstos. Se realizará en 563 metros del tramo.



DATOS GENERALES

Ubicación	León – Castilla y León
Tipología	1 Superestructura\21 Mantenimiento y conservación de vía (I)\
Dimensiones	

DATOS ADMINISTRATIVOS

Propiedad	FERROCARRILES DE VIA ESTRECHA
Autor del Proyecto	S.
Dirección de Obra	S.
Fecha de Adjudicación	30.04.2010
Presupuesto Adjudicado	957.323,06 €
Plazo de Ejecución	5 MESES
Participación de Empresa	100%
Fecha de Recepción	18.03.2011
Importe Final	957.323,06 €

DESCRIPCIÓN

La obra que se llevará a cabo consiste en la ejecución del drenaje correspondiente a la plataforma de vía y cunetas, recrecido de imposta, salvacunetas o muros guardabalasto. Además, se procederá a la limpieza de cunetas y caños, desbroce y poda, desmonte y taluzado en roca con colocación de malla.

Esta obra se enmarca en uno de los objetivos de referencia, el de seguridad, previstos en el Plan Estratégico de Infraestructuras y Transporte (Peit) 2005-2020. Feve acomete esta renovación de vía para adaptarla a los más altos estándares que se han establecido para todas las líneas de la compañía.

El objetivo es mejorar en primer término la seguridad, pero también la calidad y confort que merecen los viajeros. Además al mejorar notablemente las vías se mejoran los tiempos de viaje, aspecto éste que se podrá contrastar con la próxima llegada de los nuevos trenes de la serie 2700 que podrán optimizar esta importante inversión.

Obra

MONTAJE DE VÍA DEL CORREDOR NORTE-NOROESTE DE ALTA VELOCIDAD. TRAMO: OURENSE-O IRIXO



DATOS GENERALES

Ubicación	Carballiño -- 32500 -- Ourense
Tipología	1 Superestructura/13 Alta Velocidad · Instalación nueva vía/131 Montaje de vía nueva sobre traviesa de hormigón monobloque y balasto
Dimensiones	

DATOS ADMINISTRATIVOS

Propiedad	ADIF
Autor del Proyecto	S.
Dirección de Obra	S.
Fecha de Adjudicación	03/05/2010
Presupuesto Adjudicado	9.824.652,27 €
Plazo de Ejecución	6 Meses
Participación de Empresa	100 %
Fecha de Recepción	31/12/2011
Importe Final	10.919.785,80 €

DESCRIPCIÓN

Los trabajos consistieron en el montaje de doble vía de Alta Velocidad completa con una longitud de 26,41 Km.

Infraestructura ferroviaria doble via A.V.	26,41 km
Vía sobre balasto	20,21 km
Vía sobre placa	6,2 km
Aparatos de apoyo	12 udes

En el valor final de la obra no están incluidos los materiales necesarios para ello (traviesas, carril, balasto, desvíos), pues han sido suministrados directamente por ADIF

Obra

AMPLIACION ATRAQUES RO-RO EN MUELLE COSTA DEL PUERTO DE BARCELONA (BARCELONA)



DATOS GENERALES

Ubicación	Barcelona - Catalunya
Tipología	3 Infraestructura\40 Obras marítimas y portuarias\408 Otras obras marítimas y portuarias
Dimensiones	

DATOS ADMINISTRATIVOS

Propiedad	APB
Autor del Proyecto	SENER
Dirección de Obra	APB
Fecha de Adjudicación	01/06/2010
Presupuesto Adjudicado	1.839.145,29 €
Plazo de Ejecución	5 MESES
Participación de Empresa	100 %
Fecha de Recepción	29/04/2011
Importe Final	1.839.145,29 €

DESCRIPCIÓN

Las obras mencionadas consistieron en la rehabilitación integral de la infraestructura que conforma el Muelle de Barcelona, Alineación Sur, consistentes en:

- Corrección de las erosiones a pie de muelle (descalces) y protección del pie frente a las acciones de las hélices de los buques en los módulos 1 y 2.
- Reparación integral de la fachada sumergida y emergida del muelle en los módulos 1 y 2.
- Refuerzo del sistema de bolardos en los módulos del 1, 2 y 9.
- Mejora del trasdós en la zona averiada, contenida en los módulos 1 y 2.
- Reconstrucción de pavimentos en zonas averiadas y en zonas con zanjas abiertas.

La longitud del tramo de reparación es de 132 m.

En el conjunto de dichas obras se incluyó la ejecución de 1.839 m² de demolición de pavimento bituminoso, 5 uds de demolición de bloque de borde de muelle en el entorno de bolardo (2,6x3,85 en 10 m por cada una de las 4 unidades de bolardo en la alineación sur, 2,6x3,85 en 23 m por la unidad de doble bolardo del testero) y 56 m² de demolición de losa en interior de dársena.

Se han ejecutado 4.519 m³ de dragado que consistieron en el dragado y vertido en pie de muelle, para permitir la colocación de

Obra

AMPLIACION ATRAQUES RO-RO EN MUELLE COSTA DEL PUERTO DE BARCELONA (BARCELONA)

protección de fondo, ejecutados con cuchara.

- 158 m3 de colocación de hormigón submarino HM-30/F/20/I+Qb para remate de mantas de protección.
- 1.751 m2 de enrase mediante arena procedente de fondo para colocación de mantas de protección realizado mediante submarinistas.
- 1.751 m2 de mantas de geotextil inyectadas mediante mortero.
- 974 l. de inyección de mortero submarino 44 Mpa y 0 máx. de árido 6 mm tipo UV-T de Mapei para restitución de pérdidas de sección de bloques entre 10-100 litros.
- 5.602 l. de inyección de mortero submarino 44 Mpa y 0 máx. de árido 6 mm tipo UV-T de Mapei para restitución de pérdidas de sección de bloques entre 100-500 litros.
- 17 m3 de reparación de bloques hundidos o desplazados de su posición original mediante hormigón HM-30/F/20/I+Qb con encofrado adaptado a cada ubicación.
- 21 uds de bolardo de 100 Tm.
- 1.245 m3 de hormigón HA-35/F/20/IIIc+Qb para nuevos bloques de bolardo.
- 94.100 kg de acero en barras corrugadas B500S para armado de nuevos bloques de bolardo y bloques de encepado de micropilotes.

Se incluyó la ejecución de las actuaciones de pavimentación en los módulos 1, 2 y 9 mediante 898 m2 de pavimento de hormigón HA-30/B/20/IIIa+Qb de 0,23m de espesor.

- 821 m de inyecciones mixtas de lechada de microcemento ultrafino <= yme y lechada
- CEM 11/A-S 42,5 SR para mejora de trasdós.
- 104m de micropilotes de 250 mm de diámetro de perforación con entubación recuperable en suelos con armadura tubular.
- 1.529 m de perforación y ejecución de columna de jet DN-750 con cemento 350 kg/ml y 360 m de perforación con martillo en roca u hormigón.



DATOS GENERALES

Ubicación	Las Palmas de Gran Canaria
Tipología	5 Edificación\50 Nuevos edificios\502 Centros educativos y culturales (Universidades, colegios, auditorios, teatros, museos, bibliotecas, otros)
Dimensiones	168.500 m2

DATOS ADMINISTRATIVOS

Propiedad	AYTO. LAS PALMAS DE GRAN CANARIA
Autor del Proyecto	S.
Dirección de Obra	S.
Fecha de Adjudicación	21.07.2010
Presupuesto Adjudicado	2.591.941,41 €
Plazo de Ejecución	5 MESES
Participación de Empresa	100 %
Fecha de Recepción	15.07.2011
Importe Final	2.591.941,41 €

DESCRIPCIÓN

Las obras mencionadas consistieron en la rehabilitación integral y mejora de edificios de propiedad municipal, para la dotación de un centro para actividades colectivas de interés general para el fomento de la educación medioambiental y cultural.

El proyecto de restauración del antiguo cuartel Manuel Lois, instalación de Infantería de Marina, ocupa una extensión de 168.500 metros cuadrados en el barranco de Tamaraceite, para convertirlo en 'Parque de Creaciones' a fin de emular a la Casa de Campo en Madrid y el Parque de Montjuic en Barcelona.

Dicha intervención en la zona conocida como Hoya del Paso, se desarrollará en dos fases desde el próximo mes de julio y hasta la primavera de 2011.

El proyecto incluye la creación de un Centro de Recursos y Gestión Medioambiental compatible con usos educativos, deportivos, recreativos y de esparcimiento.

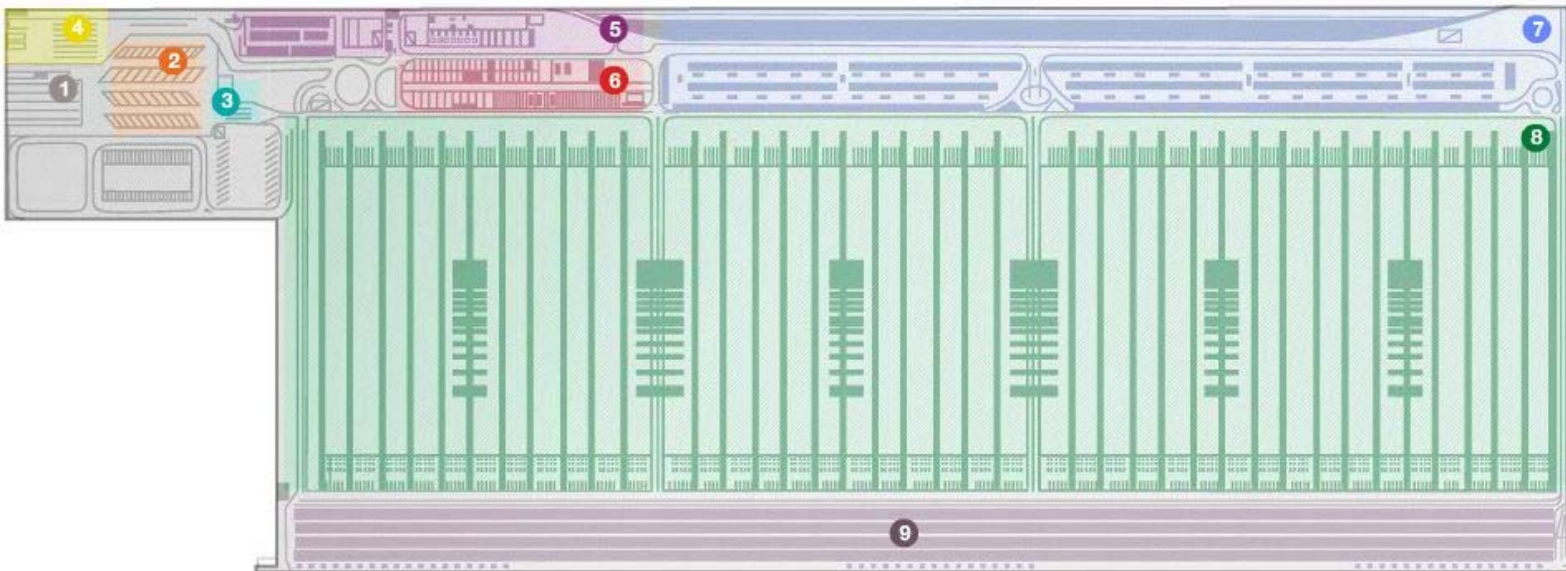
Entre las actuaciones inmediatas a ejecutar figura la seguridad, limpieza, facilitar el uso ciudadano y un sendero peatonal hasta La Mayordomía, además de las repoblaciones forestales, y la catalogación del patrimonio natural, arqueológico y etnográfico.

Entre las actividades previstas a desarrollar en este parque se dan salas de ensayo y grabación, salas de edición de vídeo, anfiteatro al aire libre, taller artístico de movimiento, túneles con usos culturales y educativos con exposiciones.

También contará con salas polivalentes, salón de actos, restaurante y cafetería, mercadillo y tienda, seguridad y un total de 150 plazas de aparcamientos.

Obra

TERMINAL FERROVIARIA: "TERMINAL DE CONTENEDORES DE CATALUNYA MUELLE PRAT FASE I"



DATOS GENERALES

Ubicación	Barcelona - Catalunya
Tipología	3 Infraestructura\40 Obras marítimas y portuarias\408 Otras obras marítimas y portuarias
Dimensiones	

DESCRIPCIÓN

La Terminal Ferroviaria corresponde al tercero de los cuatro proyectos integrantes del Proyecto de Ejecución de las Obras de la Terminal de Contenedores Muelle Prat Fase I correspondientes a la concesión otorgada a la Terminal de Catalunya SA (Tercat) por la Autoridad Portuaria de Barcelona (APB) que ocupa el Muelle Prat.

DATOS ADMINISTRATIVOS

Propiedad	
Autor del Proyecto	
Dirección de Obra	
Fecha de Adjudicación	01/06/2010
Presupuesto Adjudicado	1.839.145,29 €
Plazo de Ejecución	5 MESES
Participación de Empresa	100 %
Fecha de Recepción	29/04/2011
Importe Final	1.839.145,29 €

La Terminal Ferroviaria llevará a cabo el transporte de los contenedores desde los ferrocarriles a la zona de almacenaje y viceversa por medio de una grúa pórtico. La playa de vías de ferrocarril dispone de ocho vías y tendrá dos conexiones con la vía general, denominadas conexión norte y conexión sur. La longitud útil mínima de las vías es de 750 metros. Una de las vías irá estuchada para permitir el paso de vehículos sobre neumáticos en todo lo largo del recorrido de las grúas pórtico. Además se han dispuesto de sendos pasos a nivel de 12 metros de ancho, con pavimento para el mantenimiento de las grúas.

La Terminal Ferroviaria se realizará en dos fases. La Fase I con una superficie de 6.675 Ha, que comprende toda la playa de vías y cimentación de grúas pórtico y la Fase II con 2.953 Ha, que comprende la zona de almacenamiento de contenedores contigua a la playa de vías.

PRINCIPALES UNIDADES

1. 10 Puertas de entrada
2. Aparcamiento para camiones (65 aparcamientos)
3. 4 puertas principales de entrada
4. 5 Aduanas + puertas de salida
5. Edificio de administración, edificio técnico, aparcamiento de coches y taller
6. Aparcamiento de maquinaria
7. Terminal ferroviaria (8 vías de 750 metros)

Obra

TERMINAL FERROVIARIA: "TERMINAL DE CONTENEDORES DE CATALUNYA MUELLE PRAT

FASE I"

8. Explanada (80 ASC, 2500 contenedores refrigerados)
9. Muelle (1500 metros, 8 grúas Super Post-Panamax, 36 grúas de muelle ASC (Automatic Stacking Cranes), 16-16,5 metros de profundidad y 5 atraques)



DATOS GENERALES

Ubicación	Gaucín – Malaga - Andalucía
Tipología	1 Superestructura\21 Mantenimiento y conservación de vía (I)\218 Trabajos en vias

DATOS ADMINISTRATIVOS

Propiedad	ADIF
Autor del Proyecto	S.
Dirección de Obra	S.
Fecha de Adjudicación	04 de Octubre de 2010
Presupuesto Adjudicado	188.739,74 €
Plazo de Ejecución	3 meses
Participación de Empresa	100 %
Fecha de Recepción	24 de Abril de 2011
Importe Final	188.739,74 €

DESCRIPCIÓN

El presente Proyecto tiene como objeto cerrar el ramal derecho del emisario del arroyo Culebro. Para ello se plantean una serie de estructuras auxiliares de contención del terreno así como unas galerías para la conexión del colector con el escudo y una vez ejecutados, se procederá al montaje del colector. Una vez se haya conectado el colector a ambos extremos se procederá al desmontaje de las compuertas tajadera y la demolición de los muros de guarda instalados en las arquetas V-9 y V-18 del emisario Culebro, así como en la arqueta de conexión del colector. Tras las obras de conexión se procederá al relleno de las excavaciones y rampas, para devolver el terreno a su estado original.



DATOS GENERALES

Ubicación	Asturias-Galicia-Pais Vasco-Cantabria
Tipología	1 Superestructura\21 Mantenimiento y conservación de vía (I)\

DATOS ADMINISTRATIVOS

Propiedad	FEVE
Autor del Proyecto	S.
Dirección de Obra	S.
Fecha de Adjudicación	01 de Junio de 2010
Presupuesto Adjudicado	111.479,68 €
Plazo de Ejecución	2 meses
Participación de Empresa	100%
Fecha de Recepción	01 de Marzo de 2011
Importe Final	118.290,76 €

DESCRIPCIÓN

Son obras que responden a actuaciones encaminadas a la optimización de los servicios y a la mejora de la seguridad. Un ejemplo claro y preciso son las obras de Automatización de Pasos a Nivel cuyos beneficios en el ámbito de mejora de la seguridad son evidentes.

Conservación vía FEVE lote 2- Asturias
 Refuerzo fibra mendaro Azcarate
 Trabajos UTE Nora
 Conservación vía FEVE lote 5 - castilla
 Conservación vía FEVE lote 3-Cantabria
 Mont. desm.via Carrió-Musel
 Rep. Dados horm. Funicular Bulnes
 Liberación tensiones Cantabria
 Trabajos Intel s.a.
 Colocación juntas y cupones Traslaviña
 Internalización Id pdi Bilbao
 Conservación vía FEVE lote 4- Vizcaya
 Sustitución traviesas y paso a nivel
 Montaje apeo de vía para hinca
 Conservación vía FEVE lote 1-Galicia



DATOS GENERALES

Ubicación	GRAN CANARIA
Tipología	5 Edificación\50 Nuevos edificios\502 Centros educativos y culturales (Universidades, colegios, auditorios, teatros, museos, bibliotecas, otros)
Dimensiones	

DESCRIPCIÓN

Las obras del CEIP consistieron en la construcción de varios edificios de aulas, administración y gimnasio, acondicionamiento de espacios exteriores y construcción de pistas polideportivas y vallado perimetral del centro.

El CEIP contará con 27 unidades, 9 de Infantil y 18 de Primaria. El proyecto incluye aulas, aulas de taller de música y de informática, sala de usos múltiples, biblioteca, gimnasio, vestuarios, aseos, despachos, salas de APA y de la asociación de alumnos, comedor, cocina, porche, sala de juegos, pistas polideportivas, jardines, huerta, consejería y almacén, principalmente.

DATOS ADMINISTRATIVOS

Propiedad	GOBIERNO DE CANARIAS
Autor del Proyecto	S.
Dirección de Obra	S.
Fecha de Adjudicación	22/10/2010
Presupuesto Adjudicado	4.207.556,56 €
Plazo de Ejecución	19 meses
Participación de Empresa	100%
Fecha de Recepción	23/06/2012
Importe Final	4.207.556,56 €

Obra

CONSTRUCCION DE UN CEIP DE 18 UNIDADES EN LA PAREDILLA, SANTA LUCIA DE TIRAJANA, GRAN CANARIA



DATOS GENERALES

Ubicación	GRAN CANARIA
Tipología	5 Edificación\50 Nuevos edificios\502 Centros educativos y culturales (Universidades, colegios, auditorios, teatros, museos, bibliotecas, otros)
Dimensiones	

DATOS ADMINISTRATIVOS

Propiedad	GOBIERNO DE CANARIAS
Autor del Proyecto	S.
Dirección de Obra	S.
Fecha de Adjudicación	27 de Diciembre de 2010
Presupuesto Adjudicado	2.542.786,33 €
Plazo de Ejecución	19 meses
Participación de Empresa	100%
Fecha de Recepción	23/06/2012
Importe Final	2.542.786,33 €

DESCRIPCIÓN

Las obras del CEIP consistieron en la construcción de un centro con dos líneas de Infantil y Primaria, es decir, un nuevo C2 con capacidad para 450 puestos escolares. La nueva edificación cuenta con 3.237,28 metros cuadrados construidos y alberga los siguientes espacios educativos: seis aulas de educación Infantil -cada una con comunicación a núcleo de aseos y aula exterior-, un aula de espacio común de Infantil, doce aulas de educación Primaria, aseos generales de Primaria -uno para niños y otro para niñas-, cuatro aulas de pequeño grupo y una de informática. Además, se crea un salón de usos múltiples, una biblioteca, una sala de recursos y un aula-gimnasio con vestuarios masculinos y femeninos, almacén, y despacho-aseo de monitores.

El nuevo C2 cuenta también con un área de administración compuesta por el despacho de dirección, despacho para la jefatura de estudios, secretaría y archivo, sala de profesorado, aseos específicos para profesores y profesoras, sala para la asociación de madres y padres, conserjería y reprografía.

El colegio dispone, asimismo, de un comedor con cocina-oficina y de una zona de locales auxiliares y de servicio compuesta por un almacén general, cuarto de instalaciones, cuarto de limpieza y otros aseos masculinos y femeninos para el personal no docente. En las zonas exteriores hay un porche cubierto, zona de juegos para Infantil y Primaria, huerto, zona ajardinada, pista polideportiva y estacionamiento para docentes.

Obra

SANEAMIENTO Y EDAR DE TARAMUNDI



DATOS GENERALES

Ubicación	
Tipología	3 Infraestructura\38 Redes de saneamiento\381 Construcción de nuevos colectores
Dimensiones	

DATOS ADMINISTRATIVOS

Propiedad	JUNTA DE SANEAMIENTO DEL PRINCIPADO DE ASTURIAS
Autor del Proyecto	
Dirección de Obra	
Fecha de Adjudicación	27 de Diciembre de 2010
Presupuesto Adjudicado	1.944.280,68 €
Plazo de Ejecución	24 meses
Participación de Empresa	60%
Fecha de Recepción	
Importe Final	1.944.280,68 €

DESCRIPCIÓN

Las obras mencionadas consistieron en la ejecución de un sistema de saneamiento y depuración mediante la construcción de una EDAR de nueva ejecución, un colector-interceptor así como varios colectores y ramales secundarios de conexión, que recogen y depuran las aguas residuales aportadas por diferentes poblaciones del concejo de Taramundi.

El interceptor transporta las aguas residuales a la nueva EDAR para su tratamiento, anulándose las depuradoras existentes a lo largo de la traza, y realizando el vertido del efluente depurado en el cauce del río Turía. Se proyectan dos aliviaderos que evacúan el excedente aguas procedentes de la red de drenaje de Taramundi. Asimismo se ejecuta un bombeo para la elevación e incorporación de las aguas residuales hasta la EDAR que consta de una estación de bombeo, donde se ubican los grupos impulsores, y de una conducción de impulsión en polietileno que finaliza en un pozo de rotura de carga al inicio de la línea de pretratamiento de la EDAR.

PRINCIPALES TRABAJOS

Concepto	Medición
Tubería PVC D=315 mm.	4.418 m
Tubería polietileno DN=125mm.	566 m
Pozo de registro tipo 0	93 ud
Pozo de registro tipo 2	17 ud
Pozo de registro tipo 3	12 ud

Obra
Rehabilitación Urbanización Puerto Rico", término municipal de Mogán (Estrategia de Mejora de Espacios Públicos Turísticos, 2009-2013).



DATOS GENERALES

Ubicación	Las Palmas - Canarias
Tipología	3 Infraestructura\37 Urbanización\372 Modificación de urbanización
Dimensiones	

DATOS ADMINISTRATIVOS

Propiedad	Gobierno de Canarias
Autor del Proyecto	S.
Dirección de Obra	S.
Fecha de Adjudicación	02 de enero de 2011
Presupuesto Adjudicado	702.280,78 €
Plazo de Ejecución	9 MESES
Participación de Empresa	100 %
Fecha de Recepción	10 de febrero de 2012
Importe Final	798.197,92 €

DESCRIPCIÓN

El objeto del proyecto consiste en rehabilitar una de las avenidas en la Urbanización de Puerto Rico, en el término municipal de Mogán, con asfaltado del vial, pavimentación de las aceras, estado de los bordillos, red de abastecimiento, red de telefonía, y red de alumbrado público en las calles Avenida de Mogán y Avenida Doreste y Molina.

Las obras se enmarcan en el Plan de Choque de zonas turísticas de la Isla de Gran Canaria de la Consejería de Turismo del Gobierno de Canarias.



DATOS GENERALES

Ubicación	Redondela - Pontevedra
Tipología	1 Superestructura\21 Mantenimiento y conservación de vía (I)\218 Trabajos en vias
Dimensiones	9,30 km

DATOS ADMINISTRATIVOS

Propiedad	ADIF
Fecha de Adjudicación	17 de Febrero de 2011
Presupuesto Adjudicado	1.095.359,63 €
Plazo de Ejecución	4 meses
Participación de Empresa	100 %
Fecha de Recepción	31 de Agosot de 2011
Importe Final	1.095.359,63 €

DESCRIPCIÓN

La actuación permitirá mejorar las condiciones de este tramo ferroviario que se empleará con motivo de las obras de construcción del Eje Atlántico de Alta Velocidad y la nueva estación Vialia de Vigo.

El objeto del contrato es la rehabilitación de la vía férrea a lo largo de 9,3 km entre las estaciones de Redondela y Vigo-Guixar, nueva terminal provisional de viajeros de la ciudad viguesa. Para ello se ejecutará el desgarnecido de vía y se sustituirá el balasto existente por otro más resistente al paso de las circulaciones y a la climatología.

El balasto es la capa de grava o piedra que se tiende sobre la plataforma ferroviaria para asentar y sujetar sobre ella las traviesas de la vía. Las características principales de este tipo de piedra (resistencia, portabilidad y permeabilidad) permiten el paso del agua y el soporte de pesos muy elevados.

Los trabajos también incluyen la sustitución de cupones de carril, la nivelación y perfilado de la vía con maquinaria pesada, la limpieza de los drenajes, la plataforma y las cunetas de vía, y otras actuaciones complementarias. Todo ello con el objetivo de mejorar los parámetros de calidad de la vía, aumentando la seguridad y el confort de las circulaciones ferroviarias.

Obra

BELESAR 2. OBRA CIVIL CENTRAL, CANAL DE DESCARGA Y OTROS. (SIN ACCESOS NI TUBERÍA)



DATOS GENERALES

Ubicación	Castilla León
Tipología	3 Infraestructura\39 Abastecimiento y riegos\395 Presas, embalses y azudes
Dimensiones	

DATOS ADMINISTRATIVOS

Propiedad	GAS NATURAL
Fecha de Adjudicación	17 de Febrero de 2012
Presupuesto Adjudicado	2.828.665,73 €
Plazo de Ejecución	8 meses
Participación de Empresa	100 %
Fecha de Recepción	1 de Noviembre de 2012
Importe Final	3.046.214,79 €

DESCRIPCIÓN

La Central Hidroeléctrica de Belesar 2 se ubicará en la margen derecha del río Miño.

Con el criterio de intentar aprovechar al máximo las instalaciones ya existentes, se ha situado en el interior del antiguo túnel de acceso a la C.H. de Belesar. De este modo, además de utilizar un túnel ya abierto, que en la actualidad se emplea como almacén, se consigue una central en el interior de una caverna ya existente perfectamente protegida frente a las posibles avenidas o vertidos de la presa de Belesar. La central queda completamente oculta.

Otra de las importantes ventajas que tiene este emplazamiento de la Central Hidroeléctrica de Belesar 2 es que no requiere la apertura de una longitud importante de nuevos caminos. El acceso se prevé que se realice a través del túnel actual que conduce a la Central Hidroeléctrica de Belesar, siendo únicamente necesario un camino provisional durante las obras para acceder a los desagües de fondo por la margen derecha.

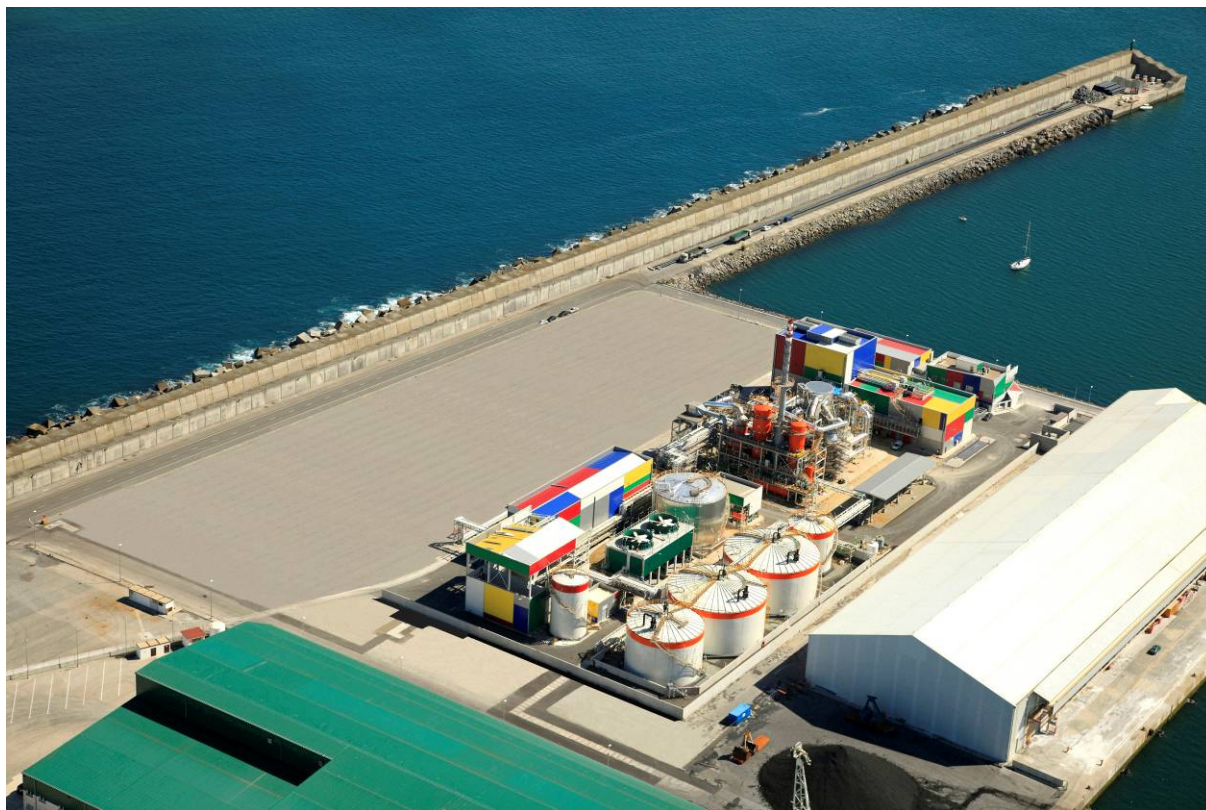
La captación de agua para el nuevo grupo se obtendrá de los desagües de medio fondo.

En cada uno de ellos se instalarán piezas especiales de

Obra

BELESAR 2. OBRA CIVIL CENTRAL, CANAL DE DESCARGA Y OTROS. (SIN ACCESOS NI TUBERÍA)

bifurcación que permitan por un lado seguir cumpliendo su misión de desagües y por otro servir de captación de los nuevos grupos. Las tuberías de desagüe, en las bifurcaciones, se unen en una única tubería de captación. La nueva tubería de captación de los nuevos grupos, de 3,2 m de diámetro, discurrirá por la margen derecha del río hasta la central, con una longitud aproximada de 250m.



DATOS GENERALES

Ubicación	Puerto de Bilbao - Vizcaya
Tipología	01 Infraestructura/013 Instalaciones/0134 Conducciones

DATOS ADMINISTRATIVOS

Propiedad	ABEINSA INFRAESTRUCTURAS MEDIO AMB.
Fecha de Adjudicación	29 de Marzo de 2011
Presupuesto Adjudicado	425.064,20 €
Plazo de Ejecución	4 Meses
Participación de Empresa	100 %
Fecha de Recepción	31 de Julio de 2011
Importe Final	425.064,20 €

DESCRIPCIÓN

La planta tiene como principal actividad la producción de ácido sulfúrico y óleum a partir de azufre y otros residuos de desulfuración. Las nuevas instalaciones tienen capacidad para tratar 120.000 toneladas de azufre y para producir 350.000 toneladas de ácido sulfúrico y óleum.

Asimismo, gracias al proceso de recuperación térmica a partir de la valorización del azufre residual, la planta puede generar más de 90.000 MW/año de energía eléctrica, de los que unos 30.000 MW se consumirán en la instalación y, el resto, unos 60.000 MW se venderán a la red eléctrica.

Los trabajos consistieron en la instalación de parte del sistema de tratamiento así como una red de conducciones para su distribución correspondientes a tuberías nuevas conectadas a la estación de bombeo y todas las instalaciones complementarias que garantizan el funcionamiento del sistema.

PROYECTO DE CONSTRUCCIÓN DE ADECUACIÓN DEL ANDÉN Nº 3 PARA LA LLEGADA DE LA ALTA VELOCIDAD A LA ESTACIÓN DE SANTIAGO DE COMPOSTELA



DATOS GENERALES

Ubicación	Santiago de Compostela
Tipología	1 Superestructura\21 Mantenimiento y conservación de vía (I)\219 Trabajos en estaciones
Dimensiones	2.500 m2

DATOS ADMINISTRATIVOS

Propiedad	ADIF (ADMINISTRADOR DE INFRAESTRUCTURAS FERROVIARIAS)
Fecha de Adjudicación	6 de diciembre de 2011
Presupuesto Adjudicado	1.485.518,93 €
Plazo de Ejecución	7 meses
Participación de Empresa	100 %
Fecha de Recepción	12 de diciembre de 2011
Importe Final	1.775.974,65 €

DESCRIPCIÓN

La actuación consiste en la adaptación y ampliación parcial de los accesos a los andenes existentes en la estación compostelana, y la ampliación del andén 3, incluyendo el retiro de las vías adyacentes para permitir el encaje del andén agrandado, según explica Adif en un comunicado. Actualmente la estación de Santiago presenta tres andenes en la zona afectada por estas obras. Uno de ellos cuenta con acceso directo desde el edificio de viajeros, mientras que a los otros dos se llega a través de un paso inferior. La solución adoptada "aprovecha al máximo", según señala Adif, los elementos existentes, reduciendo el tiempo de ejecución de las obras, la afición a la explotación de la estación y los costes de inversión. Al mismo tiempo, permite, según añade, la implantación de las "instalaciones básicas" de control de accesos a alta velocidad sin necesidad de realizar reformas en el edificio de la estación de viajeros. El proyecto consta de dos actuaciones complementarias: la ampliación del andén destinado al estacionamiento de las futuras unidades de alta velocidad, y la reforma y adaptación a personas con discapacidad del paso inferior de acceso al andén 3.

Demolición parcial
Para la primera actuación, que implica la demolición parcial del andén 3 y de las dos marquesinas menores que lo cubren, es necesario también retirar las vías 4, 5 y 6, y la ampliación, indica Adif.

El nuevo andén tendrá 250 metros de largo y 10 metros de ancho, estrechándose en los extremos debido a los condicionantes del trazado. Quedará cubierto por una marquesina metálica que se adaptará, desplazando los pilares y recortando un tramo de cubierta, a la zona de la marquesina principal, manteniendo el perfil transversal

Obra

PROYECTO DE CONSTRUCCIÓN DE ADECUACIÓN DEL ANDÉN Nº 3 PARA LA LLEGADA DE LA ALTA VELOCIDAD A LA ESTACIÓN DE SANTIAGO DE COMPOSTELA

durante todo el andén.

La segunda actuación permitirá mejorar las condiciones de acceso al tercer andén y albergar en su interior la zona de control de acceso a la alta velocidad, señala Adif. Para ello, se ampliará el paso con dos tramos diferentes: un primer espacio de transición con un ancho útil de 4,6 metros y un segundo espacio rectangular de aproximadamente 8 x 12 metros, situado a una cota ligeramente más baja que el paso actual con el fin de mantener una altura mínima de 2,5 metros. Este espacio aprovecha además el tramo situado directamente bajo el andén para conseguir una zona en la que se ubicará un ascensor y una escalera, con una altura libre de 3,6 metros



DATOS GENERALES

Ubicación	Port de Barcelona (Zal Prat)
Tipología	5 Edificación\50 Nuevos edificios\506 Edificación industrial (Fábricas y naves industriales, silos, otros)
Dimensiones	39.292 m ²

DATOS ADMINISTRATIVOS

Propiedad	DAMM
Autor del Proyecto	MASTER
Dirección de Obra	MASTER
Fecha de Adjudicación	12/04/2011
Presupuesto Adjudicado	12.374.750,24
Plazo de Ejecución	11 mese
Participación de Empresa	100%
Fecha de Recepción	26/04/2012
Importe Final	12.415.240,99

DESCRIPCIÓN

La ampliación del almacén consiste en una nave de 39.292,00 m² de planta mayoritariamente libre, ordenada para dar respuesta a las necesidades derivadas de las operaciones logísticas de carga, descarga y almacenaje de productos, con unas características formales y constructivas análogas a la nave original de la parcela 16.

Se proyecta una ampliación siguiendo los mismos criterios que la existente, de 112 m de ancho por 327,74 m de largo y una altura libre de 11 m bajo jácena, compuesta de 4 pórticos sucesivos a dos aguas cada uno que cubren el lado corto de la nave, y que dispuestos cada 11,30 m conforman 29 vanos para cubrir la nave en toda su longitud.

Está desarrollada básicamente en un solo nivel en el que se sitúan las diferentes áreas de almacenaje y los núcleos de servicios necesarios para la actividad y el personal: aseos, vestuarios, salas técnicas y núcleos de evacuación. Se prevé en un futuro un segundo nivel, a la cota + 7,90 respecto al pavimento de la nave, destinado a oficinas. Se ubica adosado a la fachada NW, entre los ejes 15 y 25, con un ancho de 8,40 m.

La evacuación en caso de emergencia se realiza de forma análoga a la existente, subterráneamente se han proyectado cuatro pasillos que conducen al personal desde los núcleos

de evacuación en la parte central de la nave hasta el exterior, a parte de las preceptivas salidas directas en el perímetro de fachada.

La nave estará equipada con diferentes tipologías de muelles de carga:

- En la C/ Cal Malet, en el frente entre C/ Cal Lluquer y la nave existente se organizan unos muelles externos adosados a la nave entre las zonas de atraque de camiones, para permitir la descarga lateral de camiones. Se proyecta también una zona habilitada para la instalación de equipos de SCA (Sistema de Carga Automatizada). Todo el ámbito de muelles se cubre con una marquesina que protege de las inclemencias meteorológicas durante estas operaciones exteriores de carga y descarga lateral, dando continuidad a la existente.

- En el resto de frente con la C/ Cal Malet, se organizan muelles de carga en semibatería, situados adosados a fachada a 30a, organizándose unos cuerpos salientes en oblicuo, de modo que se libera el espacio necesario para la implantación del vial de circulación interior de parcela. En esta fachada se integra el futuro núcleo de acceso a oficinas y la salida de emergencias. Se proyecta un núcleo de acceso principal, en torno al eje 15, equipado con rampa, marquesina de acceso y ascensor, y la previsión de espacio para un segundo núcleo, en torno al eje 22, de salida de emergencia.

- En la fachada SE (calle G o canal laminación), dando continuidad a la fachada existente, se adosan igualmente a la nave unos cuerpos salientes que alojan un muelle oblicuo que permite por este lado la carga de camiones atracados en oblicuo y en el sentido de circulación, solución análoga a la anterior, pero en este caso con menor densidad, con el fin de liberar el espacio necesario para la implantación del vial. Se integran también en esta fachada los núcleos de salida de evacuación de las galerías subterráneas, así como los "armarios" para ubicar los equipos de sobrepresión de estas salidas.

- En la fachada NE se realizan accesos rodados desde el patio a nivel de carga /descarga al interior de la nave y se ubican salidas de emergencia de ésta. Al igual que en el frente de muelles de C/ Malet, todo el frente de fachada se cubre con una marquesina de unos 14 m de ancho, que protege de las inclemencias meteorológicas durante las operaciones exteriores de carga y descarga, de forma análoga a la proyectada en su día en la nave de la parcela 17-18. El núcleo principal de futuro acceso a oficinas se construye igualmente, con el fin de dar acceso a cubierta y albergar diferentes salas: en planta baja se proyecta una zona para unos vestuarios, dimensionados para 20 hombres y 20 mujeres. Sobre estos, aprovechando la altura disponible hasta el suelo de las futuras oficinas, situado a + 7,90, se proyecta un nivel intermedio a +4,15 para alojar una sala de equipos de ACS y climatización, que darán servicio básicamente a vestuarios y en el futuro parte de la climatización de oficinas. A esta sala se accederá desde el núcleo de comunicaciones.

Obra

Rehabilitación Avenida de las Palmeras en Puerto Rico", término municipal de Mogán
(Estrategia de Mejora de Espacios Públicos Turísticos, 2009-2013).



DATOS GENERALES

Ubicación	MOGÁN – GRAN CANARIAS
Tipología	3 Infraestructura\37 Urbanización\372 Modificación de urbanización
Dimensiones	2.200 m ²

DATOS ADMINISTRATIVOS

Propiedad	Gobierno de Canarias
Autor del Proyecto	S.
Dirección de Obra	S.
Fecha de Adjudicación	10 de mayo de 2011
Presupuesto Adjudicado	797.549,94 €
Plazo de Ejecución	7 MESES
Participación de Empresa	100 %
Fecha de Recepción	21 de abril de 2012
Importe Final	797.549,94 €

DESCRIPCIÓN

El objeto del contrato será la realización de las obras de Rehabilitación de la Avenida de Las Palmeras en Puerto Rico, con el fin de rehabilitar y renovar firmes, pavimentos e infraestructuras. Se proyecta la rehabilitación integral de la calle, actuando en pavimentos, instalaciones de saneamiento, alumbrado, pluviales, agua, jardinería y equipamiento urbano.

Se describe a continuación, esquemáticamente, el proyecto:

Siguiendo las instrucciones del Área de Movilidad, que ha definido la sección tipo de la calle, se realiza un nuevo diseño de la misma con la siguiente topología. Partiendo de la fachada lado sur comprendería:

- Acera de dimensión variable con un mínimo de 3.15 m. La acera enmarca la zona de aparcamiento formando orejas en las aceras aprovechándose estas para los pasos de peatones.
- Línea de servicios, alumbrado y jardinería.
- Zona de aparcamiento en cordón de medida 2.10, dejando espacios para acceso a garajes y residuos.
- Calzada de único sentido de circulación de 3.20 m de anchura.
- Zona de aparcamiento en cordón de 2.10 de anchura.
- Zona de transición y seguridad al carril bici, en donde albergaría la línea de servicios de jardinería y alumbrado. De 0.9 m de anchura.
- Zona carril bici de una anchura de 1.80 m (con dos sentidos de circulación).
- Resto hasta fachada norte con acera de anchura variable con un mínimo de 2.40 m

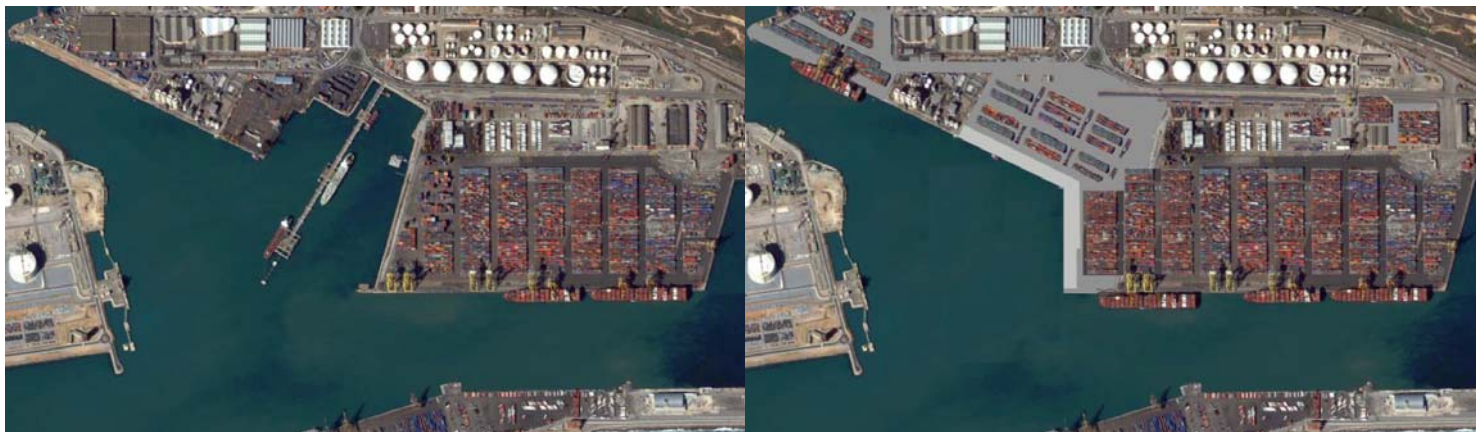
Obra
EJECUCIÓN DE LAS OBRAS DEL "PROYECTO DE ESTANQUES DE TORMENTAS DE LA ACTUACIÓN DE SANEAMIENTO Y DEPURACIÓN DE AGUAS RESIDUALES URBANAS. BOLAÑOS Y ALMAGRO (CIUDAD REAL)"

PRINCIPALES TRABAJOS

UNIDAD	MEDICIÓN
<i>Acero corrugado b 500 s</i>	<i>555.777,59 Kg</i>
<i>Excavación en cualquier tipo de terreno con transporte a verted</i>	<i>53.167 m3</i>
<i>Excavación en zanja roca con voladura o martillo neumático</i>	<i>52.295,67 m3</i>
<i>Aparente cimbra</i>	<i>32.249,97 m3</i>
<i>Excavación en zanja en cualquier tipo terreno medios mecánicos</i>	<i>31.943,79 m3</i>
<i>Relleno todo uno en trasdós de muros</i>	<i>22.248,53 m3</i>
<i>Encofr. Madera losas & alzado visto/oculto</i>	<i>18.419,48 m2</i>
<i>Excavación de tierra vegetal de 20 cm</i>	<i>15.996,97 m3</i>
<i>Extendido de tierra vegetal procedente excavación</i>	<i>15.996,97 m3</i>
<i>Hormigón estructural</i>	<i>624,83 m3</i>

Obra

AMPLIACIÓN TERMINAL FERROVIARIA MUELLE SUR FASE II A.



DATOS GENERALES

Ubicación	BARCELONA
Tipología	Infraestructura, Puertos y diques de abrigo

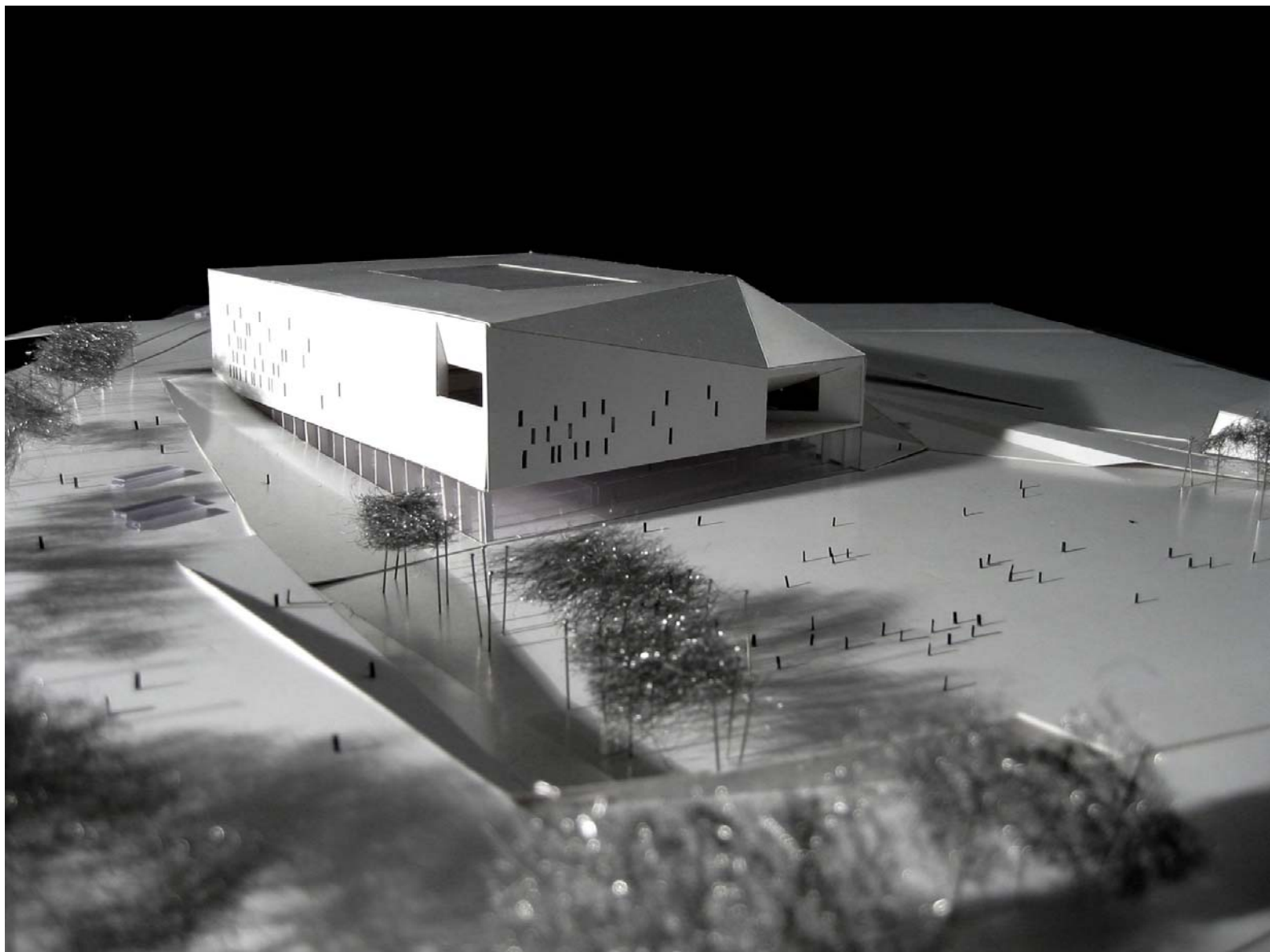
DATOS ADMINISTRATIVOS

Propiedad	PUERTO DE BARCELONA
Fecha de Adjudicación	02/09/2011
Presupuesto Adjudicado	249.084,71 €
Plazo de Ejecución	1 Mes
Participación de Empresa	100%
Fecha de Recepción	12 de Diciembre de 2011
Importe Final	272.237,68 €

DESCRIPCIÓN

PRINCIPALES TRABAJOS

TERMINAL MUELLE SUR	ACTUAL	FUTURO (2009)
Muelle	1.380 m	1.923 m
Profundidad	Hasta 16 m	Hasta 16 m
Superficie	57,58 ha	86,83 ha
Gruas:		
Super Post-Panamax	3 (22@)	4 (22@)
Post-Panamax	5 (18@)	5 (18@)
Panamax	4	6
Straddles	64	72
Reachstackers	2	2
Apladores vacíos	8	10
Capacidad	1,4 m TEUs	2,2 m TEUs
Certificados	ISO 9001:2000 / 14.001	ISO 9001:2000 / 14.001



DATOS GENERALES

Ubicación	GRAN CANARIA - ESPAÑA
Tipología	Equipamientos deportivos

DATOS ADMINISTRATIVOS

Propiedad	INSTITUTO INSULAR DE DEPORTES
Autor del Proyecto	S.
Dirección de Obra	S.
Fecha de Adjudicación	30/09/2011
Presupuesto Adjudicado	54.203.889,15
Plazo de Ejecución	23 MESES
Participación de Empresa	36%
Fecha de Recepción	26/07/2013
Importe Final	54.203.889,15

DESCRIPCIÓN

El nuevo pabellón que acogerá una de las sedes del Mundobasket 2014, tendrá un aforo para 11.500 espectadores, 400 plazas de aparcamiento, canchas polideportivas, oficinas, cafeterías y zonas comerciales.

La edificación del Palacio Multiusos, que se levantará en Siete Palmas con motivo de la celebración del Mundobasket 2014, dotará a Gran Canaria de una moderna instalación con capacidad para albergar competiciones deportivas y espectáculos culturales de primer nivel.

Las entrañas del proyecto, realizado por el despacho Iips Arquitectos, presenta detalles técnicos que convertirán al recinto en una de las principales referencias nacionales en el circuito de grandes pabellones, a la altura del Palacio de Deportes de la Comunidad de Madrid, el Madrid Arena o la Caja Mágica (Madrid), el Palau Sant Jordi (Barcelona), el Fernando Buesa Arena (Vitoria) o el Martín Carpena (Málaga).

Con capacidad para acoger a 11.500 espectadores para ver un partido de baloncesto, el Palacio Multiusos se convertirá en el

feudo habitual del CB Gran Canaria, pero también permitirá a la ciudad de Las Palmas de Gran Canaria la opción de organizar competiciones como las fases finales de la Copa del Rey o de torneos europeos.

Con una cancha principal de 2.131 metros cuadrados, la instalación (de 10 alturas) incluye la construcción de otras dos pistas deportivas en los niveles inferiores, cotas en la que también figuran la ubicación de diferentes salas para la práctica deportiva, oficinas y un aparcamiento (situado en la zona más próxima a la Grada Naciente del estadio de Gran Canaria) para unas 400 plazas.

Múltiples servicios

A partir de la quinta planta, en la que se asentará la cancha principal, los servicios que ofrece el Palacio Multiusos se multiplican. A nivel deportivo, el diseño recoge el emplazamiento de seis vestuarios de equipo (todos de un tamaño de 115 metros cuadrados), una sala para árbitros y una zona (con dos ambientes) para que los deportistas se sometan a los controles antidopaje.

En el primer anillo de la cancha principal, además, también se localizarán cuatro camerinos para los artistas que vayan a representar en la instalación espectáculos culturales, todos cerca del fondo norte (zona en la que se levantarán los escenarios). En el mismo nivel también se ubicarán una sala de prensa (286 metros cuadrados), una sala de comunicación (televisión, fotógrafos y zona mixta), varias cafeterías y dos enfermerías.

El reparto del aforo se distribuirá en tres anillos (el primero con gradas retráctiles y en el segundo se ubicará el palco de autoridades con capacidad para 60 personas) en los que destacarán varias zonas vip. Además, la capacidad del recinto (de 11.500 espectadores para competiciones deportivas) puede aumentar hasta casi las 18.000 personas para espectáculos culturales por el sistema de graderíos telescópicos.