

Este informe es elaborado por la Oficina para la Coordinación de Asuntos Humanitarios (OCHA), en colaboración con la Oficina del Coordinador Residente, las agencias, fondos y programas del Sistema de las Naciones Unidas, información de las organizaciones miembros de la Red Humanitaria Nacional (RHN) e información provista por el gobierno del Perú. Cubre el período del 13 al 24 de abril de 2023.

### DESTACADOS

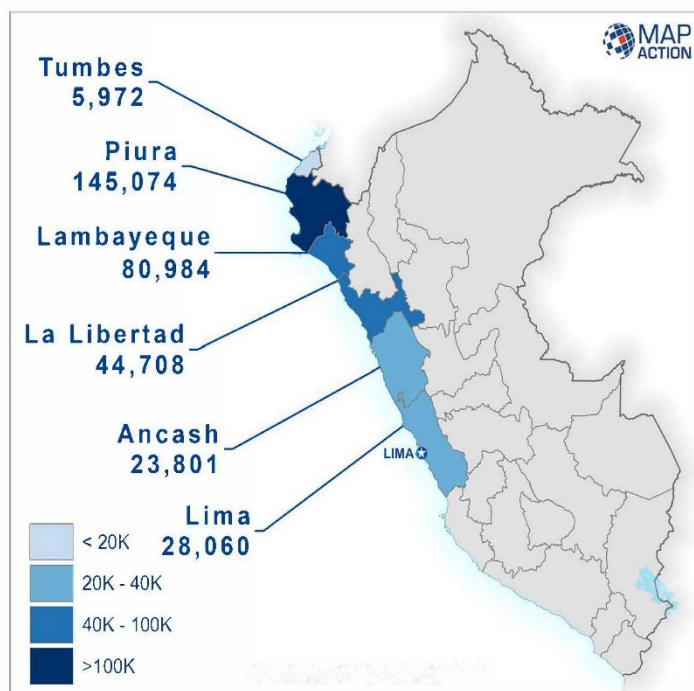
- Las intensas lluvias han dejado un total de **65.289 personas damnificadas**, **377.190 personas afectadas**, **146.539 viviendas afectadas**, **99 fallecidos** y 13 desaparecidos a nivel nacional<sup>1</sup>.

- Entre el 13 y el 24 de abril, las cifras oficiales validadas de personas impactadas han crecido en **130.378 personas en necesidad** (quedando aún por validar el 35.5 por ciento de los registros de daños y necesidades).<sup>2</sup>

- OCHA ha desplegado al Equipo de Naciones Unidas para Evaluación y Coordinación en Casos de Desastres (UNDAC) y a un experto de la Unidad Conjunta de Emergencias Ambientales (JEU) en Lambayeque, Piura y Tumbes. En las tres regiones se han establecido Redes Humanitarias Regionales (RHR) que organizan a la cooperación internacional y las ONG humanitarias.

- A pesar de los notables avances en la respuesta humanitaria, hay reportes de la población afectada que aún no ha sido atendida. El equipo UNDAC ha registrado una urgente necesidad de alimentos, agua segura, servicios de salud, higiene, educación y protección.


- El Fondo Central de Respuesta a Emergencias (CERF) de la ONU ha aprobado una asignación de 6,9 millones de dólares para la implementación de intervenciones urgentes para asistir a 247.000 personas en necesidad.



Elaboración: OCHA. Fuente: INDECI. Fecha: 24/04/03  
Personas necesitadas, calculadas sumando las cifras de afectados y personas sin hogar, extraídas de fuentes oficiales.

<sup>1</sup> COEN-INDECI: Resumen Ejecutivo N°600-2023.Temporada de Lluvias 2023 (N° 248). Actualizado al 24 de abril del 2023, 09:30 horas

<sup>2</sup> COEN-INDECI: Resumen Ejecutivo N°600-2023.Temporada de Lluvias 2023 (N° 248). Actualizado al 24 de abril del 2023, 09:30 horas



377.190

Personas impactadas<sup>3</sup>



99

Personas fallecidas



13

Personas desaparecidas



404

Establecimientos de salud impactados<sup>4</sup>



387.1km

Carreteras destruidas

## RESUMEN DE LA SITUACIÓN

- Una temporada de lluvias extraordinaria, acentuada por la aparición del ciclón Yaku, afectó enormemente la provisión de servicios públicos básicos. El riesgo de enfermedades de vectores y por contaminación en la población urbana marginal y rural se ha elevado en toda la costa norte del país<sup>5</sup>. En varias zonas de Piura y Lambayeque, la provisión de agua potable se ha vuelto irregular.
- Los medios de vida de la población han sido gravemente afectados. Cifras oficiales registran 55.811 hectáreas de cultivo afectadas y 37.010 hectáreas perdidas, así como la pérdida de 58.831 animales de crianza, principales fuentes de ingreso y alimentación de las poblaciones rurales en las zonas afectadas<sup>6</sup>.
- Mediante el despliegue del Grupo de Intervención Rápida para Emergencias y Desastres (GIRED) y sus Direcciones Descentralizadas, el Instituto Nacional de Defensa Civil (INDECI) promueve el registro de la afectación y la entrega de los bienes de ayuda humanitaria con los gobiernos regionales de Tumbes, Piura, Lambayeque, La Libertad, Áncash, Lima e Ica.
- OCHA ha coordinado con los miembros de la Red Humanitaria Nacional (RHN) el establecimiento de tres Redes Humanitarias Regionales (RHR) en Tumbes, Piura y Lambayeque, brindando apoyo técnico para el monitoreo y seguimientos de las acciones realizadas y la planificación con gobiernos subnacionales.
- **OCHA asesoró a seis agencias de las Naciones Unidas en la elaboración de un proyecto de apoyo urgente a las comunidades más afectadas en Piura, Lambayeque, Tumbes, La Libertad y Lima.** Las intervenciones coordinadas brindarán asistencia inmediata a unas 245.000 personas durante seis meses en sectores como albergues, salud, seguridad alimentaria, nutrición, agua, saneamiento e higiene (WASH), educación y protección, y serán financiadas por una asignación de \$6,9 millones del CERF.

<sup>3</sup> Las personas impactadas corresponden a la sumatoria de la cantidad de personas afectadas y personas damnificadas. COEN-INDECI: Resumen Ejecutivo N°600-2023.Temporada de Lluvias 2023 (N° 248). Actualizado al 24 de abril del 2023, 09:30 horas

<sup>4</sup> COEN-INDECI: Resumen Ejecutivo N°600-2023.Temporada de Lluvias 2023 (N° 248). Actualizado al 24 de abril del 2023, 09:30 horas

<sup>5</sup> Reporte de Situación #03 OPS

<sup>6</sup> COEN-INDECI: Resumen Ejecutivo N°600-2023.Temporada de Lluvias 2023 (N° 248). Actualizado al 24 de abril del 2023, 09:30 horas

## RESPUESTA HUMANITARIA

### Coordinación y Gestión de Albergues (CCCM)

#### Necesidades:

- Al 24 de abril, se han reportado 146.000 personas como afectadas y 24.503 con viviendas destruidas e inhabitables, principalmente en Lambayeque, Piura y Lima.
- Los miembros del Sector Albergues de la RHN han registrado 133 albergues a nivel nacional entre espontáneos y planificados (oficiales)<sup>7</sup>.

# 23K

Personas con necesidades emergentes relacionadas a CCCM

#### Respuesta:

- Los miembros más activos del Sector Albergues de la RHN en Piura, Lambayeque y Lima son Ayuda en Acción, Cáritas del Perú, Cruz Roja Peruana, la Organización Internacional para las Migraciones (OIM) y Plan International.
- El Sector está liderando un esfuerzo de identificación y verificación del estado de los albergues, sus condiciones y las principales necesidades de la población alojada, principalmente en Lambayeque y Piura.
- Se brindó asistencia técnica a la municipalidad de Jayanca (Región Piura) para la instalación de nuevos albergues.
- Se están realizando acciones de monitoreo y evaluaciones rápidas de sitio para verificar la seguridad y protección de la población, en articulación con el Grupo Sectorial de Protección de la RHN.

#### Brechas & Limitaciones:

- Los albergues, tanto oficiales como espontáneos, registran dificultades para proveer servicios esenciales y garantizar condiciones de habitabilidad y dignidad que cumplan con estándares mínimos de protección y seguridad

### Recuperación Temprana y Medios de Vida

#### Necesidades:

- La recuperación de los medios de vida, rehabilitación de los servicios básicos, habilitación de viviendas y el restablecimiento de estrategias comunitarias para el fortalecimiento de redes locales.
- Las autoridades regionales informan que se mantienen las limitaciones para el registro de información relativa a la afectación en los medios de vida, reflejando cifras que no se condicen con los niveles de afectación. Al 18 de abril, hay aproximadamente 79.513 personas con afectaciones a sus medios de vida, versus un total 355.185 personas afectadas y damnificadas reportadas a la misma fecha<sup>8</sup>.
- El número de población afectada se incrementa y no están determinadas aún las necesidades, ni el tiempo estimado que requerirán de ayuda en materia de recuperación.

# 355.185

Personas afectadas y damnificadas<sup>8</sup>

#### Respuesta:

- Las organizaciones del sector están brindando apoyo a los gobiernos sub-nacionales y a la población y coordinando con las autoridades nacionales.
- Se ha conformado mesas de trabajo de Recuperación Temprana y Medios de Vida con las RHR y se ha planificado realizar una misión de evaluación de la situación en Lambayeque, Piura y Tumbes la semana del 24 de abril.

<sup>7</sup> Red Humanitaria Perú: Tablero Interactivo mesa sectorial de albergues

<sup>8</sup> Resumen Ejecutivo N°532-2023 (información comprendida desde el 1 de enero al 18 de abril 2023)

<sup>9</sup> Ídem.

**Brechas & Limitaciones:**

- Existen grandes vacíos de información recolectada por las autoridades subnacionales que permitan la identificación de las necesidades de la población afectada y las características desagregadas de la misma, lo cual limita la posibilidad de desarrollar iniciativas de apoyo a las necesidades.

**Educación****Necesidades:**

- Es necesario apoyar al Ministerio de Educación (MINEDU) para implementar los protocolos de educación en emergencias en las escuelas utilizadas como albergues, y para la rehabilitación o reubicación de las escuelas parcial y totalmente dañadas.
- Es necesario garantizar el acceso a materiales de aprendizaje y útiles escolares a los niños, niñas y adolescentes que han perdido sus herramientas de estudios.

**72.271**

sin acceso a la educación por daños en las instituciones educativas.

**Respuesta:**

- El Fondo de las Naciones Unidas para la Infancia (UNICEF), OIM, World Vision, Save the Children, RET, CARE, Plan International, la Agencia Adventista de Desarrollo y Recursos Asistenciales (ADRA) y el Centro de Estudios y Prevención de Desastres (PREDES), entre otras, como socios del sector de Educación continúan brindando apoyo al MINEDU en la verificación de daños y necesidades.

**Brechas & Limitaciones:**

- Hay 5 regiones con 20 vías interrumpidas que limitan el levantamiento de información sobre afectación de las instituciones educativas, especialmente en zonas rurales.

**Seguridad Alimentaria****Necesidades:**

- En las regiones más afectadas, 1 de cada 2 personas aplica estrategias de supervivencia frente a la inseguridad alimentaria<sup>10</sup>.
- Las familias damnificadas en Tumbes, Piura y Lambayeque presentan dificultades para realizar la compra de víveres y agua que permitan preparar los alimentos principales del día.
- La situación de inseguridad alimentaria de población refugiada y migrante se ha visto también afectada por las lluvias, dado que carreteras y pasos de tránsito terrestre se encuentran inoperantes y los precios de los alimentos han subido.

**13.671**

Personas atendidas

<sup>10</sup> Fuente UNICEF: El 55% de la población (alrededor de 16 millones a nivel nacional) presentaba un nivel de inseguridad alimentaria moderada o grave en las regiones más afectadas por las fuertes lluvias provocadas por el ciclón Yaku.

**Respuesta:**

- El Programa Mundial de Alimentos (PMA) ha brindado asistencia alimentaria mediante transferencias monetarias de emergencia a 1.866 familias con necesidades humanitarias en coordinación con el INDECI y gobiernos locales de Piura, Tumbes, Lambayeque y La Libertad.
- La OIM ha atendido a 2.882 personas refugiadas, migrantes y población peruana de la comunidad de acogida garantizando su acceso a alimentos en Piura, Lima y Tumbes.
- UNICEF realizó la vigilancia nutricional de alrededor de 100 niñas y niños en apoyo a la Dirección Regional de Salud<sup>11</sup> Tumbes y se brindó suplementos con alimentos listos para consumo, control de salud y seguimiento a nivel del hogar por actores sociales.
- Desde la OIM, bajo un enfoque de articulación comunitaria, se ha

facilitado el acceso a alimentos a población afectada asistiendo a personas refugiadas y migrantes y la población y comunidad de acogida mediante alimentos no perecibles a 5 comedores y ollas comunes en Lima.

- ADRA Perú continúa brindando apoyo con su Unidad Móvil de Ayuda Humanitaria (UMAH), atendiendo a 3.512 personas con 9.604 raciones de comidas calientes, 500 kits de alimentos crudos en Piura y La Libertad. Estas atenciones las realiza en coordinación con los representantes de la Oficina de Desarrollo Social de los municipios afectados y cuenta con la del Ejército Peruano, brindando apoyo en transporte y seguridad.
- ADRA Perú está gestionando la adquisición de los productos para la preparación de los alimentos, de proveedores cercanos a las zonas a intervenir. En el caso de los voluntarios, son personas de la misma zona, lo que facilita la rápida intervención.
- En el marco de la iniciativa Startfund, se está entregando 1.400 kits nutricionales para población menor de 5 años, especialmente en Piura y Tumbes. Complementariamente, socios cuentan con pequeñas motobombas para la extracción de agua de viviendas afectadas en Piura y Tumbes.

**Brechas & Limitaciones:**

- Los deslizamientos ocasionados por las lluvias en las carreteras han ocasionado la restricción del tránsito y la demora en la movilización de la ayuda hacia los lugares afectados.
- Los gobiernos locales y regionales presentan dificultades para actualizar las fichas del Sistema de Información Nacional para la Respuesta y Rehabilitación (SINPAD).
- Existen grandes brechas entre la población afectada en Tumbes reportada a nivel regional y la que ha sido reportada oficialmente a nivel nacional.
- No se cuenta con información desagregada de personas refugiadas y migrantes en los registros de gobiernos locales que sean atendidas con asistencia alimentaria.
- Las familias migrantes y refugiadas no están siendo consideradas en los empadronamientos por lo que se requiere una estrategia de atención específica a esta población vulnerable.

**Necesidades:**

- Recopilación de data actualizada sobre el daño a establecimientos de salud y afectación en su continuidad operativa de prestación de servicios de salud.
- Monitoreo de los perfiles epidemiológicos y la incidencia de casos de enfermedades de riesgo potencial epidémicos posterior a las lluvias intensas.
- Identificaciones tempranas de riesgos y determinantes que generen presencia de enfermedades en las zonas afectadas.

# 565.781

Infecciones respiratorias agudas reportadas<sup>12</sup>

<sup>11</sup> Dirección Regional de Salud

<sup>12</sup> OPS: Reporte de Situación # 03 al 15 de abril 2023

**Respuesta:**

Foto: OPS/Hospital de la Amistad Perú Corea II-2 Santa Rosa (Piura) afectados abril 2023

- La Organización Panamericana de la Salud (OPS) ha movilizado \$131.000 para la adquisición de kits de higiene, violencia sexual e insumos WASH, entre otros.
- También se está brindando cooperación técnica en comunicación de riesgos, en coordinación con el Ministerio de Salud (MINSA), a través del fortalecimiento de capacidades de comunicadores institucionales de las regiones afectadas, con el objetivo de facilitar la implementación de estrategias que permitan que la población responda oportunamente a la emergencia y esté preparada para el manejo de amenazas futuras.
- Se ha realizado la primera reunión del grupo sectorial de salud con participación de agencias de las Naciones Unidas y ONG presentes en Perú.
- En coordinación con MINSA, se espera activar la Mesa Sectorial de Salud de manera formal en la semana entrante. Asimismo, se ha enviado misiones a Piura y Lambayeque para identificar el análisis de necesidades y brechas que afectan la continuidad operativa de los servicios de salud en la población afectada.

• Producción de material impreso con mensajes recordatorios para la prevención/autocuidado del dengue, leptospirosis, fiebres, infecciones respiratorias aguda (IRAs) y enfermedades diarreicas agudas (EDAs). Adicionalmente, se han previsto algunas acciones comunitarias como campañas de recojo de inservibles con apoyo de agentes comunitarios de salud.

**Brechas & Limitaciones:**

- La continuidad de la oferta de servicios de salud es lenta, se requiere evaluar brechas para funcionamiento y operatividad de los servicios a la población en Piura y Lambayeque
- Se han incrementado las enfermedades transmitidas por vectores, especialmente dengue, por lo cual es necesario fortalecer la detección y diagnóstico temprana, la capacidad para atención de pacientes con dengue con signos de alarma y dengue grave y fortalecer las estrategias de promoción de la salud en mitigar los criaderos del vector *Aedes aegypti*.<sup>13</sup>
- Se debe continuar con la vigilancia en el almacenamiento y calidad del agua en los establecimientos de salud en Piura y Lambayeque

## Agua, saneamiento e higiene (WASH)

**Necesidades:**

- Se registra la falta de acceso a servicios de agua segura, saneamiento e higiene especialmente en las zonas más vulnerables que no cuentan con recursos para garantizar el acceso a servicios de básicos en condiciones dignas.

# 269.3km

Red de agua afectada

**Respuesta:**

- Desde el anterior reporte, se continua con la entrega de agua potable y kits de higiene a la población afectada. La mesa sectorial está planificando un plan de respuesta con un escenario de 6 meses.
- A partir del 17 de abril, inició distribuciones de 1.250 kits de higiene en Piura, Lambayeque, la Libertad y 3.200 kits de agua segura en Tumbes, Piura, Lambayeque, la Libertad. Esta primera entrega de insumos tendrá continuidad con actividades que garanticen el acceso a agua, saneamiento e higiene como instalación de tanques, potabilización de agua, construcción de letrinas junto a campañas para la prevención de enfermedades transmitidas por vectores y manejo de residuos sólidos.

**Brechas & Limitaciones:**

<sup>13</sup> Vector importante en zonas urbanas, con o sin vegetación que tiene gran capacidad para transmitir los virus del dengue, el chikungunya y el Zika.



- El acceso y calidad de la información recolectada para la planificación de las actividades es insuficiente y no se encuentra centralizado.
- Algunas de las vías continúan siendo afectadas por nuevas lluvias, lo que dificulta el acceso humanitario a las zonas más alejadas.
- La planificación de la respuesta mantiene una visión de atención de necesidades inmediatas y se precisa incorporar acciones para agilizar la recuperación y el acceso a sistemas permanentes de agua y saneamiento.
- Se recomienda la implementación de acciones de prevención sanitaria frente al alto riesgo de incremento de IRAs, EDAs, brotes de malaria, dengue y leptospirosis debido al agua estancada.

## Logística

### Necesidades:

- El Gobierno del Perú, a través del INDECI, presentó un listado preliminar de bienes y servicios requeridos para la asistencia humanitaria en la emergencia por inundaciones al norte del Perú, al 8 de abril 2023. Este listado de elementos puede cambiar, dado que aún se están procesando los datos de daños y afectaciones y al mismo tiempo cubriéndose necesidades con la respuesta humanitaria en curso.<sup>14</sup>

# 1.585 TN

de ayuda humanitaria trasladada durante el 2023 para atender emergencias

### Respuesta:

- Durante el periodo del 14 al 19 de abril, con el apoyo del buque de la Armada Peruana (BAP Pisco) y del sector privado coordinado por Hombro a Hombro, se logró trasladar más de 500 toneladas de bienes no alimentarios esenciales que INDECI trasladó sus almacenes desconcentrados de Tumbes, Piura y Chiclayo, destinados a atender las zonas afectadas. Adicionalmente, el PMA ha trasladado 85.6TM de ayuda humanitaria, 65 de las cuales corresponden a INDECI y 20 a Caritas Lima
- Desde el inicio de la respuesta en enero del 2023, el PMA ha trasladado 1.585 TN de ayuda humanitaria, de forma articulada con INDECI y socios humanitarios con los cuales tiene firmados acuerdos de prestación de servicios logísticos, permitiendo con ello llegar a Tumbes, Lambayeque, Piura, La Libertad, Áncash, Cajamarca y Lima.
- Con respecto al periodo de lluvias como consecuencia del ciclón Yaku, el PMA ha apoyado a trasladar 1.097 TN a los socios humanitarios (ver tabla anexa para referencia)<sup>15</sup>

SOLICITANTE	TM	%
INDECI	772.5	70%
CARITAS LIMA	139.1	13%
WFP	106.0	10%
MVCS	90.0	
MIDIS	15.4	
MIDAGRI	0.6	
CARITAS DEL PERU	58.6	5%
FUNDACION LIMA	9.6	1%
BANCO DE ALIMENTOS	5.0	0%
CARITAS CARABAYLLO	3.5	0%
CARITAS CHOSICA	3.4	0%
<b>TOTAL</b>	<b>1,097.6</b>	<b>100%</b>

### Brechas & Limitaciones:

- Las entidades del Estado están recibiendo diversas donaciones y apoyo de diferente índole. No obstante, carecen de un mecanismo de transporte establecido para ello. Una alternativa es que se canalicen los requerimientos a través de INDECI, quienes tienen más medios para coordinar el transporte.

<sup>14</sup> Para obtener más información se puede acceder a: <https://portal.indeci.gob.pe/informe/informe-deemergencia/>

<sup>15</sup> Reporte del sector logística al 19 de abril 2023.

## EJES DE CORDINACIÓN TUMBES, LAMBAYEQUE Y PIURA

Los tres centros de coordinación en terreno han priorizado las siguientes actividades dentro del marco de respuesta por la temporada de lluvias:

### TUMBES



Foto: Red Humanitaria Tumbes abril 2023

- El equipo OCHA/UNDAC está posicionado en Tumbes desde el 11 de abril de 2023 y continuará su misión hasta el 23 de abril de 2023.
- El equipo viene coordinando acciones con el Gobierno Regional a través de su Oficina Regional de Gestión de Riesgos de Desastres (DDI), con el Centro de Operaciones Regionales (COER) y con la dirección desconcentrada del INDECI.
- El equipo se ha integrado a las reuniones y grupos de intercambio de la sala de crisis activada en Tumbes con representación de todos los sectores. El equipo busca ampliar y redireccionar la coordinación regional para fortalecer la respuesta a la Emergencia. Con el apoyo del *Americas Support Team (AST)*<sup>16</sup>, el equipo ha realizado un reconocimiento de zonas afectadas, entrevistando población afectada y autoridades locales.

### LAMBAYEQUE

- Apoyo al COER Lambayeque y al INDECI en las reuniones de coordinación y de presentación de actividades de campo de los sectores.
- Asistir al COER en el relevamiento de necesidades y de respuesta a las solicitudes de los gobiernos locales, para la atención en albergues.
- Elaborar mapas de afectación, población afectada y damnificada, realizadas por MapAction<sup>17</sup> para el uso del COER.
- Asistencia técnica al jefe del COER en relación a coordinaciones con el INDECI y otras instituciones de cooperación para apoyo al trabajo de recepción y entrega de bienes e insumos humanitarios.



Foto: Equipo de OCHA apoyando COER en Lambayeque abril 2023

<sup>16</sup> Equipo de Apoyo de las Américas - grupo que proporciona apoyo básico de TIC y administrativo al sistema OSOCC.

<sup>17</sup> MapAction es una organización sin ánimo de lucro que ha colaborado por más de 15 años con diferentes instituciones a nivel global con el fin de ayudar a la anticipación, preparación y respuesta en emergencias humanitarias.



## PIURA



Foto: Equipo OCHA desplegado en Piura abril 2023

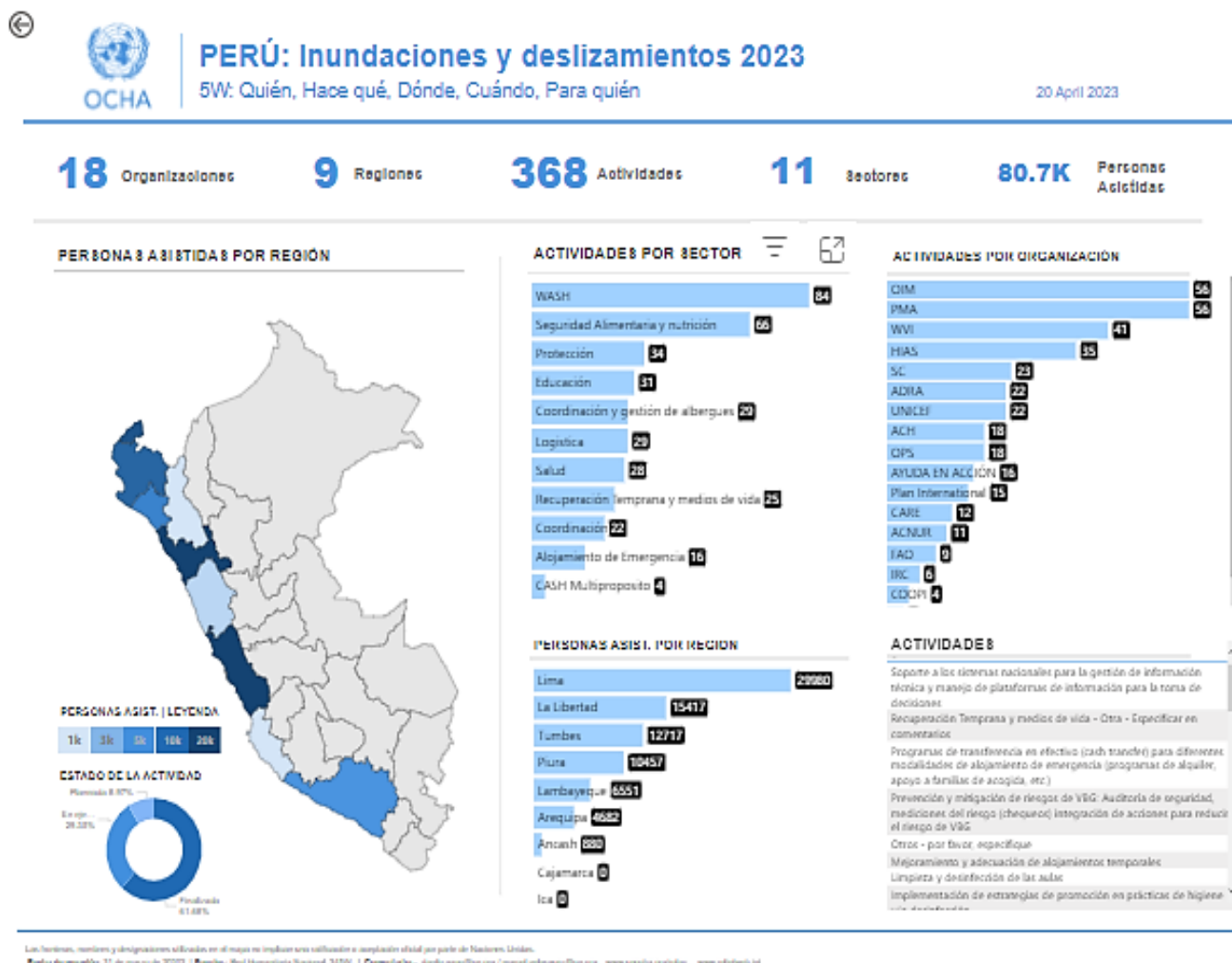
- Articulación con las organizaciones trabajando los temas de WASH (UNICEF), Educación (Plan International), Salud (OPS/OMS), Protección (Plan International), Medios de Vida (Ayuda en Acción) en curso.
- Apoyo en el proceso de recolección de información para caracterización de las personas albergadas liderada por el Sector de CCCM ya en implementación.
- El Sector de Seguridad Alimentaria cuenta con un mapeo de acciones de las organizaciones y ha identificado prioridades y desafíos que requieren atención inmediata.
- Las organizaciones están reportando sus acciones de respuesta en la plataforma 345W de OCHA. A la fecha, 13 organizaciones han reportado 78 actividades en 11 sectores, localizadas en seis de las ocho provincias de Piura.

## IMPACTO MEDIO AMBIENTAL

- En su misión en terreno, el experto en polución ambiental ha podido observar que la población rural es la más afectada por las inundaciones. El impacto en sus medios de vida, acceso al agua limpia, alimentación y vivienda segura son las principales preocupaciones de la población.
- El desbordamiento del río Tumbes ha comprometido la industria agrícola, por lo que se estima escasez de alimentos. Adicionalmente, el parque natural de las regiones altas de Tumbes y Piura se ha visto fuertemente afectado por lo que se considera un agravamiento de la erosión del suelo.
- El año pasado, el Gobierno Regional inició proyectos de reforestación, prevención de tala y mejora de biodiversidad para mejorar el estado de los parques. No obstante, es necesario continuar estos esfuerzos para que el ecosistema del bosque seco pueda actuar como amortiguador de las fuertes lluvias y garantizar una perspectiva económica más estable para la industria agrícola en Tumbes.

# INFORMACIÓN ADICIONAL

Para mayores detalles de las acciones de los actores humanitarios en las diferentes zonas, **puede acceder al tablero interactivo del sistema 345W: Perú: Inundaciones y deslizamientos 2023**



### Antecedentes de las inundaciones

A partir de enero de 2023 se presentaron lluvias moderadas e intensas en diferentes zonas del país, provocando una serie de emergencias por inundaciones y deslizamientos. En consecuencia, el gobierno ha emitido dos declaratorias de Estado de Emergencia (Decreto Supremo N° 029-2023-PCM del 3 de marzo y Decreto Supremo N° 030-2023-PCM del 22 de marzo). El 7 de marzo, el Servicio Nacional de Meteorología e Hidrología del Perú (SENAMHI) reportó un inusual "cyclón tropical no organizado denominado "Yaku "3 frente a la costa norte y central del Perú, contribuyendo a la intensificación de las lluvias en los días siguientes, generando un aumento de los caudales de agua de lluvia y la activación de las quebradas estacionales.

### Para más información contacte a:

Marcel Estuardo Velásquez Landmann, Oficial Nacional de Asuntos Humanitarios, [marcel.velasquez@un.org](mailto:marcel.velasquez@un.org)  
Danilo Gago Hidalgo, Especialista en Manejo de Información, [danilo.gago@un.org](mailto:danilo.gago@un.org)

Más detalles en [www.unocha.org](http://www.unocha.org) [www.reliefweb.int](http://www.reliefweb.int): [bit.ly/3LUKBPZ](https://bit.ly/3LUKBPZ)