



# ΣΧΕΔΙΟ ΔΙΑΧΕΙΡΙΣΗΣ

των Λεκανών Απορροής Ποταμών  
του Υδατικού Διαμερίσματος Ανατολικής Μακεδονίας

ΠΑΡΑΡΤΗΜΑ Α1

ΚΑΤΑΓΡΑΦΗ ΑΡΜΟΔΙΩΝ ΑΡΧΩΝ ΓΙΑ ΘΕΜΑΤΑ ΔΙΑΧΕΙΡΙΣΗΣ ΚΑΙ ΠΡΟΣΤΑΣΙΑΣ  
ΤΩΝ ΥΔΑΤΙΚΩΝ ΠΟΡΩΝ ΚΑΙ ΚΑΘΟΡΙΣΜΟΣ ΤΗΣ ΠΕΡΙΟΧΗΣ ΑΣΚΗΣΗΣ ΤΩΝ  
ΑΡΜΟΔΙΟΤΗΤΩΝ ΤΟΥΣ (ΠΑΡΑΔΟΤΕΟ 1, Α' Φάσης)

ΣΕΠΤΕΜΒΡΙΟΣ 2013



ΕΙΔΙΚΗ  
ΓΡΑΜΜΑΤΕΙΑ  
ΥΔΑΤΩΝ

**ΕΛΛΗΝΙΚΗ ΔΗΜΟΚΡΑΤΙΑ**

ΥΠΟΥΡΓΕΙΟ ΠΕΡΙΒΑΛΛΟΝΤΟΣ ΕΝΕΡΓΕΙΑΣ ΚΑΙ ΚΛΙΜΑΤΙΚΗΣ ΑΛΛΑΓΗΣ  
ΕΙΔΙΚΗ ΓΡΑΜΜΑΤΕΙΑ ΥΔΑΤΩΝ

**ΕΡΓΟ: ΚΑΤΑΡΤΙΣΗ ΣΧΕΔΙΩΝ ΔΙΑΧΕΙΡΙΣΗΣ ΤΩΝ Υ.Δ. ΑΝΑΤΟΛΙΚΗΣ ΜΑΚΕΔΟΝΙΑΣ ΚΑΙ ΘΡΑΚΗΣ ΣΥΜΦΩΝΑ ΜΕ ΤΙΣ ΠΡΟΔΙΑΓΡΑΦΕΣ ΤΗΣ ΟΔΗΓΙΑΣ 2000/60/ΕΚ, ΚΑΤ' ΕΦΑΡΜΟΓΗ ΤΟΥ Ν.3199/2003 ΚΑΙ ΤΟΥ ΠΔ 51/2007**

**ΚΟΙΝΟΠΡΑΞΙΑ ΣΧΕΔΙΩΝ ΔΙΑΧΕΙΡΙΣΗΣ Υ.Δ. ΑΝΑΤΟΛΙΚΗΣ ΜΑΚΕΔΟΝΙΑΣ-ΘΡΑΚΗΣ**

**ΚΑΤΑΡΤΙΣΗ ΣΧΕΔΙΟΥ ΔΙΑΧΕΙΡΙΣΗΣ ΤΩΝ ΛΕΚΑΝΩΝ ΑΠΟΡΡΟΗΣ ΠΟΤΑΜΩΝ ΤΟΥ ΥΔΑΤΙΚΟΥ ΔΙΑΜΕΡΙΣΜΑΤΟΣ ΑΝΑΤΟΛΙΚΗΣ ΜΑΚΕΔΟΝΙΑΣ (GR11)**

**Α' ΦΑΣΗ ΠΑΡΑΔΟΤΕΟ 1: – ΚΑΘΟΡΙΣΜΟΣ ΚΑΙ ΚΑΤΑΓΡΑΦΗ ΑΡΜΟΔΙΩΝ ΑΡΧΩΝ ΚΑΙ ΠΡΟΣΔΙΟΡΙΣΜΟΣ ΠΕΡΙΟΧΗΣ ΑΣΚΗΣΗΣ ΤΩΝ ΑΡΜΟΔΙΟΤΗΤΩΝ ΤΟΥΣ**

*Ημερομηνία πρώτης Δημοσίευσης: 18/10/2011*

ΦΕΚ Έγκρισης Σχεδίου Διαχείρισης: 2291 Β'/13.09.2013

## Π Ι Ν Α Κ Α Σ Π Ε Ρ Ι Ε Χ Ο Μ Ε Ν Ω Ν

Εισαγωγή.....	1
Ομάδα μελέτης.....	2
<b>1. Καταγραφή και οριοθέτηση Λεκανών Απορροής Ποταμών του Υ.Δ. Αν. Μακεδονίας .....</b>	<b>3</b>
<b>1.1. Περιγραφή του Υδατικού Διαμερίσματος Ανατολικής Μακεδονίας .....</b>	<b>3</b>
1.1.1. Λεκάνες Απορροής Ποταμών .....	4
1.1.2. Ποταμοί του Υ.Δ. Ανατολικής Μακεδονίας .....	7
1.1.3. Λίμνες του Υ.Δ. Ανατολικής Μακεδονίας .....	8
1.1.4. Μεταβατικά ύδατα του Υ.Δ. Ανατολικής Μακεδονίας.....	11
1.1.5. Παράκτια ύδατα του Υ.Δ. Ανατολικής Μακεδονίας .....	11
1.1.6. Υπόγεια Υδατικά Συστήματα του Υ.Δ. Ανατολικής Μακεδονίας .....	15
<b>1.2. Αρμόδια αρχή για την προστασία και διαχείριση των υδάτων .....</b>	<b>19</b>
1.2.1. Ταυτότητα της αρμόδιας αρχής και διοικητική υπαγωγή.....	19
1.2.2. Καθορισμός περιοχής άσκησης των αρμοδιοτήτων της Δ/σης Υδάτων.....	20
1.2.3. Αρμοδιότητες της Δ/σης Υδάτων και των Περιφερειακών υπηρεσιών.....	21
<b>1.3. Αρμόδιες υπηρεσίες για επιμέρους θέματα που σχετίζονται με την διαχείριση των υδατικών πόρων.....</b>	<b>23</b>
<b>2. Διασυνοριακά ύδατα .....</b>	<b>24</b>
<b>2.1. Γενικό πλαίσιο.....</b>	<b>24</b>
<b>2.2. Πλαίσιο συνεργασίας για τις διασυνοριακές λεκάνες του Υ.Δ. Ανατολικής Μακεδονίας...</b>	<b>25</b>



## Π Ι Ν Α Κ Α Σ Α Ν Α Θ Ε Ω Ρ Η Σ Ε Ω Ν

---

Έκδοση	Ημερομηνία	Παρατηρήσεις
Εκδ. 1 (v.1)	18.10.2011	Αρχική έκδοση
Εκδ. 2 (v.3)	17.12.2011	Επαναπροσδιορισμός Υπόγειων ΥΣ (παρ. 1.1.7 και Πιν. 1.6) / Ενσωμάτωση παρατηρήσεων ΔΥΚΜ (Α.Π. 89107/13.12.2011)
Εκδ. 3 (v.3)	19.04.2013	Ενσωμάτωση παρατηρήσεων Υπηρεσίας και Τ.Σ.



## Εισαγωγή

Με την από 20/01/2011 (αρ.πρωτ. 150083) απόφαση της Δ/νσης Υποστήριξης & Ανάπτυξης της Ειδικής Γραμματείας Υδάτων του Υ.Π.Ε.Κ.Α. ανετέθη η μελέτη με τίτλο «Κατάρτιση Σχεδίων Διαχείρισης των Λεκανών Απορροής Ποταμών των Υδατικών Διαμερισμάτων Ανατολικής Μακεδονίας και Θράκης, σύμφωνα με τις προδιαγραφές της Οδηγίας 2000/60/ΕΚ, κατ' εφαρμογή του Ν. 3199/2003 και του ΠΔ 51/2007Ε» στην Κοινοπραξία Σχεδίων Διαχείρισης Υ.Δ. Ανατολικής Μακεδονίας και Θράκης.

Η Κ/Ξ συνεστήθη από τα ακόλουθα φυσικά πρόσωπα και εταιρείες που είχαν συμμετάσχει στον διαγωνισμό για την ανάθεση της μελέτης:

Z&A Π. ΑΝΤΩΝΑΡΟΠΟΥΛΟΣ ΚΑΙ ΣΥΝΕΡΓΑΤΕΣ Α.Μ.Ε. • ΞΕΝΟΦΩΝ ΣΤΑΥΡΟΠΟΥΛΟΣ & ΣΥΝ/ΤΕΣ Ε.Ε. • ΠΑΝΑΓΙΩΤΑ-ΣΤΥΛΙΑΝΗ ΚΑΪΜΑΚΗ • “NERCO-N. ΧΛΥΚΑΣ & ΣΥΝ/ΤΕΣ Α.Ε.Μ.” • ΚΩΝΣΤΑΝΤΙΝΟΣ ΠΑΓΩΝΗΣ • ΣΠΥΡΙΔΩΝ ΚΟΚΚΙΝΟΣ • ΓΕΩΡΓΙΟΣ ΠΑΠΑΓΕΩΡΓΙΟΥ • ΙΩΑΝΝΗΣ ΣΙΓΑΛΑΣ • ΩΡΙΩΝ-ΓΕΩΡΓΙΟΣ ΤΑΒΛΑΣ ΚΑΙ ΣΥΝ/ΤΕΣ ΕΕ • ΓΕΩΡΓΙΟΣ ΜΑΤΘΑΙΟΥ • ΑΡΙΣΤΟΣ ΛΟΥΚΑΪΔΗΣ

Συνοπτικά το αντικείμενο του έργου έχει ως ακολούθως:

- α) Κατάρτιση των Σχεδίων Διαχείρισης των Λεκανών Απορροής Ποταμών των Υδατικών Διαμερισμάτων Αν. Μακεδονίας και Θράκης, τα οποία θα περιέχουν όλες τις πληροφορίες που καθορίζονται στο Άρθρο 13 και στο Παράρτημα VII της Οδηγίας 2000/60/ΕΚ [Άρθρο 10 και Παράρτημα VII του ΠΔ 51/2007].
- β) Διαμόρφωση Προγράμματος Μέτρων, βασικών και συμπληρωματικών, όπως προβλέπεται στο Άρθρο 11 και στο Παράρτημα VI της Οδηγίας 2000/60/ΕΚ [Άρθρο 12 και Παράρτημα VII του ΠΔ 51/2007] για την προστασία και την αποκατάσταση των υδατικών πόρων της περιοχής μελέτης, προκειμένου να επιτευχθούν οι περιβαλλοντικοί στόχοι, όπως αυτοί καθορίζονται στο Άρθρο 4 της Οδηγίας 2000/60/ΕΚ και στο Άρθρο 4 το ΠΔ 51/2007.
- γ) Εκπόνηση Στρατηγικής Μελέτης Περιβαλλοντικών Επιπτώσεων [ΣΜΠΕ] για τον εντοπισμό, περιγραφή και αξιολόγηση των επιπτώσεων στο περιβάλλον από την εφαρμογή των προαναφερθέντων Προγραμμάτων Μέτρων και των Σχεδίων Διαχείρισης και τη διερεύνηση εναλλακτικών δυνατοτήτων, λαμβανομένων υπόψη των στόχων των Σχεδίων Διαχείρισης.
- δ) Πληροφόρηση του κοινού και δημόσια διαβούλευση των προκαταρκτικών Σχεδίων Διαχείρισης [Προσχεδίων Διαχείρισης] έξι μήνες πριν την ολοκλήρωσή τους, σύμφωνα με το Άρθρο 14 της Οδηγίας 2000/60/ΕΚ και το Άρθρο 15 του ΠΔ 51/2007.
- ε) Έλεγχος και επικαιροποίηση των εκθέσεων εφαρμογής των Άρθρων 3,5,6 & 8 και των Παραρτημάτων I-V της Οδηγίας 2000/60/ΕΚ στα Υδατικά Διαμερίσματα της περιοχής μελέτες, οι οποίες έχουν υποβληθεί στην Ε.Ε. και περιλαμβάνουν, μεταξύ άλλων, την ανάλυση των ανθρωπογενών πιέσεων και των επιπτώσεων τους, τη διαμόρφωση των προγραμμάτων παρακολούθησης, την οικονομικής ανάλυση των χρήσεων ύδατος, το μητρώο προστατευόμενων περιοχών, το χαρακτηρισμό των τύπων των υδατικών συστημάτων, κ.λπ.

- στ) Οριστικός προσδιορισμός των ιδιαιτέρως τροποποιημένων και τεχνητών υδατικών συστημάτων της περιοχής μελέτης, καθώς επίσης και των “εξαιρέσεων” από την επίτευξη των περιβαλλοντικών στόχων του Άρθρου 4 της Οδηγίας 2000/60/ΕΚ και του Άρθρου 4 του ΠΔ 51/2007.
- ζ) Πλήρης κάλυψη των υποχρεώσεων, σε σχέση με την υποβολή εκθέσεων και λοιπών στοιχείων στην Ε.Ε. σχετικά με τα Σχέδια Διαχείρισης, σύμφωνα με τις προδιαγραφές που έχουν καθορισθεί από τον Ευρωπαϊκό Οργανισμό Περιβάλλοντος.
- η) Διαμόρφωση σχεδίου για την αντιμετώπιση φαινομένων λειψυδρίας και ξηρασίας για κάθε Υδατικό Διαμέρισμα της περιοχής μελέτης, με βάση τις αρχές κυρίως του προληπτικού σχεδιασμού.

Το παρόν τεύχος αποτελεί τμήμα του παραδοτέου αντικειμένου της Ενδιάμεσης Φάσης 1 του έργου, σύμφωνα με τη Σύμβαση και το εγκεκριμένο χρονοδιάγραμμα. Συγκεκριμένα αποτελεί το Τεύχος Ι του παραδοτέου αντικειμένου της Ενδιάμεσης Φάσης 1, σύμφωνα με τον κατάλογο παραδοτέων που παρατίθεται στο Τεύχος Τεχνικών Δεδομένων (Τ.Τ.Δ.) της Προκήρυξης (σελ. 47) και αφορά στον *Καθορισμό και καταγραφή των αρμόδιων αρχών και τον προσδιορισμό της περιοχής άσκησης των αρμοδιοτήτων τους ανά Υδατικό Διαμέρισμα. Το ανά χείρας Τεύχος αφορά στο Υ.Δ. Ανατολικής Μακεδονίας [GR11].* Το περιεχόμενο του είναι σύμφωνο με τα περιγραφόμενα στην παρ. Δ.1.1. του Τ.Τ.Δ.

## Ομάδα μελέτης

Στην σύνταξη του παρόντος τεύχους συμμετείχαν οι κάτωθι επιστήμονες:

- |                    |  |
|--------------------|--|
| • Π. Αντωνρόπουλος | Πολ. Μηχανικός ΕΜΠ                     |
| • Ι. Νιάδας        | Πολ. Μηχανικός ΕΜΠ, MSc/DIC Υδρολογίας |
| • Ξ. Σταυρόπουλος  | Δρ. Γεωλόγος                           |
| • Μ. Τζίμα         | Γεωλόγος MSc                           |



## **1. Καταγραφή και οριοθέτηση Λεκανών Απορροής Ποταμών του Υ.Δ. Αν. Μακεδονίας**

### **1.1. Περιγραφή του Υδατικού Διαμερίσματος Ανατολικής Μακεδονίας**

Το Υδατικό Διαμέρισμα (Υ.Δ.) Ανατολικής Μακεδονίας [GR11] έχει όρια τα όρη Κερδύλια, Βερτίσκος, Κρούσια και Μπέλες στα δυτικά, το Φαλακρό και τα Όρη Λεκάνης στα ανατολικά -νοτιοανατολικά, τους Κόλπους του Ορφανού (ή Στρυμονικό) και της Καβάλας προς νότο, και προς βορρά την οροσειρά Μπέλες. Η συνολική έκταση του διαμερίσματος είναι 7.320 km<sup>2</sup>. Ο πληθυσμός του διαμερίσματος, με βάση τα απογραφικά στοιχεία της ΕΣΥΕ, το 1991 ήταν 390.848 κάτοικοι και το 2001 ήταν 412.732 κάτοικοι, παρουσιάζοντας αύξηση 5.6%.

Το Υ.Δ. είναι κατά το μεγαλύτερο μέρος πεδινό και κατά το μικρότερο τμήμα του ορεινό και ημιορεινό. Οι πεδιάδες των Σερρών και της Δράμας αποτελούν το μεγαλύτερο τμήμα του διαμερίσματος. Η κατανομή των υψομέτρων είναι η ακόλουθη: το 10% της έκτασης του διαμερίσματος έχει υψόμετρο πάνω από 1.000 m, το 49% μεταξύ 200 και 1.000 m, και το 41% έχει υψόμετρο μικρότερο των 200 m. Το διαμέρισμα περιλαμβάνει τους ορεινούς όγκους των Κερδυλίων (1.091 m), του Βερτίσκου (1.103 m), των Κρουσιών (1.179 m) και του Μπέλες (2.031 m) στο δυτικό όριο, τον Όρβηλο (2.212 m) στο κεντρικό τμήμα, και το Φαλακρό (2.111 m), τα Όρη Λεκάνης (1.298 m) και το Παγγαίο (1.956 m) στα ανατολικά-νοτιοανατολικά (ΥΒΕΤ, 1989, ΙΓΜΕ, 1996). Η μορφολογία των ακτών του διαμερίσματος είναι ιδιαίτερα ομαλή και περιλαμβάνει τους ανοικτούς Κόλπους του Ορφανού (ή Στρυμονικό) στα δυτικά και της Καβάλας στα ανατολικά, καθώς και πολλούς μικρούς κόλπους.

Η μέση ετήσια θερμοκρασία κυμαίνεται από 14,5 ως 16,0°C. Το ετήσιο θερμομετρικό εύρος ξεπερνά τους 21°C. Ο πιο θερμός μήνας είναι ο Ιούλιος και ο πιο ψυχρός ο Ιανουάριος. Το μέσο ετήσιο ύψος των ατμοσφαιρικών κατακρημνισμάτων στο Υδατικό Διαμέρισμα Ανατολικής Μακεδονίας είναι 675 mm. Μεταβάλλεται από 500 έως 600 mm περίπου στα παράκτια και πεδινά, 600 ως 1.000 mm στο εσωτερικό και υπερβαίνει τα 1.000 mm στα ορεινά. Ως ενδεικτικές τιμές της ετήσιας βροχόπτωσης στο πεδινό τμήμα του διαμερίσματος αναφέρονται τα 508 mm στο σταθμό Δράμας και τα 576 mm στο σταθμό Αμυγδαλεώνα Καβάλας. Οι περισσότερες βροχές πέφτουν κατά τη χειμερινή και εαρινή περίοδο. Σποραδικές βροχές παρατηρούνται καθ' όλη τη διάρκεια του έτους. Σε σχέση με νοτιότερα υδατικά διαμερίσματα της χώρας, αυξημένο παρουσιάζεται το ποσοστό συμμετοχής στην ετήσια βροχόπτωση της βροχόπτωσης της θερινής περιόδου. Οι χιονοπτώσεις είναι συνηθισμένο φαινόμενο και λαμβάνουν χώρα κατά την περίοδο Σεπτεμβρίου -Απριλίου. Οι χαλαζοπτώσεις είναι σπάνιες.

Η εκτίμηση του θεωρητικού υδατικού δυναμικού της συνολικής έκτασης του διαμερίσματος (χωρίς τις εισροές από Βουλγαρία), σύμφωνα με το Εθνικό Πρόγραμμα Διαχείρισης Υδατικών Πόρων (ΕΜΠ, 2008) είναι 2.195 hm<sup>3</sup>/έτος. Το θεωρητικό υδατικό

δυναμικό υπολογίστηκε κατά λεκάνη απορροής τόσο από μετρήσεις (στον Αγγίτη), όσο και με κατάλληλες αναγωγές και υδατικά ισοζύγια. Αν προστεθούν και οι εισροές από Βουλγαρία (2.613 hm<sup>3</sup>/έτος), τότε προκύπτει υδατικό δυναμικό 4.808 hm<sup>3</sup>/έτος.

### 1.1.1. Λεκάνες Απορροής Ποταμών

Με βάση τον διαχωρισμό της ελληνικής επικράτειας σε 14 Υδατικά Διαμερίσματα και 45 λεκάνες απορροής η οποία δημοσιεύθηκε στην υπ. αριθ. 706/16.7.2010 (ΦΕΚ Β'/1383/2010) της Εθνικής Επιτροπής Υδάτων, το Υ.Δ. Ανατολικής Μακεδονίας [GR11] αποτελείται από μία (1) λεκάνη απορροής, αυτή του Στρυμόνα (GR06). Τα φυσικά χαρακτηριστικά της λεκάνης παρουσιάζονται στον ακόλουθο Πίνακα 1.1. Η γεωγραφική έκταση του Υ.Δ. Ανατολικής Μακεδονίας παρουσιάζεται στο Σχ. 1.1.

**Πίνακας 1.1.** Λεκάνες Απορροής Ποταμών Υ.Δ. Ανατολικής Μακεδονίας [GR11]

Κωδικός Λεκάνης	Όνομασία Λεκάνης	Έκταση (km <sup>2</sup> )	Υψόμετρα (m)		
			Μέσο	Μέγιστο	Ελάχιστο
GR06	ΣΤΡΥΜΟΝΑ	7.320	403	2.200	0
<b>Υ.Δ. 11</b>	<b>ΣΥΝΟΛΟ Υ.Δ. 11</b>	<b>7.320</b>			

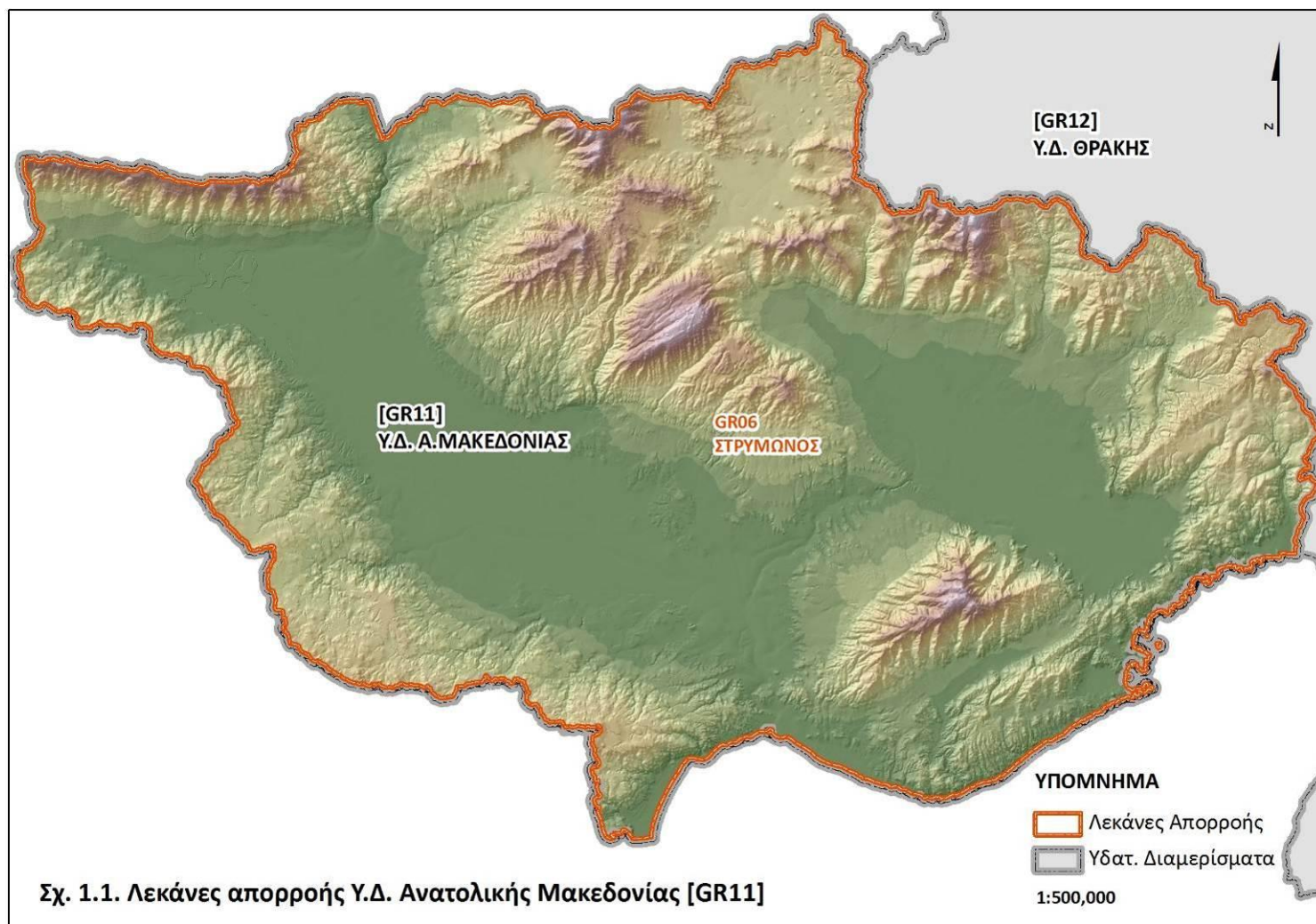
Ο διαχωρισμός της επικράτειας σε υδατικά διαμερίσματα και λεκάνες απορροής γίνεται στη βάση τριών επάλληλων επιπέδων, οι ορισμοί των οποίων είναι χρήσιμο να παρατεθούν εδώ:

- Το πρώτο επίπεδο, του Υδατικού Διαμερίσματος (Υ.Δ.) είναι ταυτόσημο με την Περιοχή Λεκάνης Απορροής Ποταμού (ΠΛΑΠ) όπως αναφέρεται στην Οδηγία 2000/60/ΕΚ. Η χώρα διαχωρίζεται σε 14 Υ.Δ. τα όρια των οποίων είχαν αρχικά προσδιορισθεί από το τότε Υ.Β.Ε.Τ. (Ν.1739/1987). Τα ισχύοντα όριά τους προσδιορίζονται, όπως ήδη αναφέρθηκε, από την πρόσφατη απόφαση της Ε.Ε.Υ. 706/2010. Το Υ.Δ. (ή ΠΛΑΠ) παραμένει η βασική μονάδα διαμόρφωσης της υδατικής πολιτικής και η βάση στην οποία εφαρμόζεται η Οδηγία 2000/60/ΕΚ. Με άλλα λόγια, το Σχέδιο Διαχείρισης Υδατικών Πόρων αναφέρεται σε επίπεδο Υ.Δ.
- Το δεύτερο επίπεδο, της Λεκάνης Απορροής, είναι υποσύνολο των Υδατικών Διαμερισμάτων, στις οποίες και διαχωρίζονται. Οι λεκάνες αυτές αποτελούν ευρύτερα σύνολα επιμέρους υπολεκανών που μπορεί να περιλαμβάνουν τις επιφανειακές υπολεκάνες περισσοτέρων του ενός υδατορευμάτων και άλλων υπολεκανών (π.χ. παράκτιων περιοχών που αποστραγγίζονται από πολλά μικρά υδατορεύματα ή μισγάγγειες). Οι λεκάνες αυτές έχουν καθορισθεί στο πλαίσιο της εφαρμογής του Άρθρου 3 της Οδηγίας 2000/60/ΕΚ. Συνολικά, σε όλη τη χώρα, υπάρχουν 45 Λεκάνες Απορροής οι οποίες προσδιορίζονται επίσης βάσει της ως άνω απόφασης της Ε.Ε.Υ.
- Τέλος, το τρίτο επίπεδο, των Υπολεκανών Απορροής, αντιστοιχεί κατά κύριο λόγο στον διαχωρισμό επιφανειακών λεκανών απορροής που αντιστοιχούν σε συγκεκριμένα υδατορεύματα ή/και παραποτάμους αυτών, σε κλειστές (ενδορροϊκές) λεκάνες ή σε συνενώσεις λεκανών απορροής μικρότερων υδατορευμάτων σε παράκτιες περιοχές. Ο διαχωρισμός αυτός έχει αρχικά προσδιορισθεί από το πρώην

Υ.Β.Ε.Τ. (Ν.1739/1987) και έχει χρησιμοποιηθεί και στις πρόσφατες διαχειριστικές μελέτες του ΥΠ.ΑΝ. (2003-08).

Το επίπεδο αυτό δεν απαιτείται να προσδιορισθεί στο πλαίσιο εφαρμογής του Άρθρου 3 της Οδηγίας 2000/60/ΕΚ, ωστόσο η ύπαρξή του είναι επιβλητική για τον περαιτέρω διαχωρισμό των Λεκανών Απορροής σε Υπολεκάνες Απορροής όπου αυτό είναι χρήσιμο ή αναγκαίο. Ο διαχωρισμός αυτός έχει χρησιμοποιηθεί στο πλαίσιο προσδιορισμού των συναρμοδιοτήτων μεταξύ Δ/νσεων Υδάτων στην πρόσφατη απόφαση 706/2010 της Ε.Ε.Υ. Παραδείγματος χάριν, η Δ/νση Υδάτων ΑΜΘ είναι αρμόδια για την διαχείριση των υδάτων των υπολεκανών απορροής Οχυρού και Μαρμαρά οι οποίες ανήκουν στην Λεκάνη Απορροής Στρυμόνα (GR06) και στο Υ.Δ. Ανατ. Μακεδονίας [GR11] ενώ η Υπολεκάνη Απορροής π. Στρυμόνα και ορισμένες μικρότερες υπολεκάνες που καταλαμβάνουν το υπόλοιπο τμήμα της Λεκάνης Απορροής GR06 και του Υ.Δ. Ανατ. Μακεδονίας [GR11], βρίσκονται στην δικαιοδοσία της Δ/νσης Υδάτων Κεντρικής Μακεδονίας.

Τα όρια και των τριών παραπάνω επιπέδων είναι καθορισμένα με υδρολογικά κριτήρια, δηλαδή αποτελούν επιφανειακούς υδροκρίτες μεταξύ λεκανών απορροής και τμήματα της ακτογραμμής ή της μεθορίου. Ως εκ τούτου, τα όρια αυτά συχνά διασχίζουν περιοχές διοικητικής διαίρεσης, όπως όρια Δήμων, Περιφερειακών Ενοτήτων (δηλ. των πρώην Νομών) και Περιφερειών. Η απόφαση 706/2010 της Ε.Ε.Υ. καθορίζει την διοικητική αρμοδιότητα των Δ/νσεων Υδάτων σε σχέση με τα Υδατικά Διαμερίσματα.



### **1.1.2. Ποταμοί του Υ.Δ. Ανατολικής Μακεδονίας**

Ο κύριος ποταμός του Υ.Δ. Ανατολικής Μακεδονίας είναι ο π. Στρυμόνας και ο παραπόταμός του π. Αγγίτης. Ο Στρυμόνας αποτελεί ταυτόχρονα τον διασυνοριακό ποταμό του Υ.Δ. τα νερά του οποίου η Ελλάδα μοιράζεται με την Βουλγαρία.

Δευτερεύοντες ποταμοί του Υ.Δ. είναι η τ. Μπέλιτσα, ο π. Κρουσοβίτης και οι ανάντη παραπόταμοι του Αγγίτη. Ακολουθεί μια εκτενέστερη περιγραφή του Στρυμόνα και των παραποτάμων του.

#### **Ποταμός Στρυμόνας**

Ο Στρυμόνας είναι ένας από τους μεγαλύτερους ποταμούς της Βαλκανικής χερσονήσου, με συνολικό μήκος ~315 km έως την εκβολή του στη λίμνη Κερκίνη. Πηγάζει από το όρος Βίτοσα της Βουλγαρίας και ακολουθώντας πορεία νότια-ανατολική (290 km στη Βουλγαρία) εισέρχεται στην Ελλάδα στην περιοχή του Προμαχώνα του Νομού Σερρών. Μετά το χωριό Νέο Πετρίτσιο ακολουθεί πορεία δυτική και σχηματίζει την τεχνητή λίμνη Κερκίνη. Από την Κερκίνη εξέρχεται στην περιοχή του χωριού Λιθότοπος, συνεχίζει νότια-ανατολικά και περνώντας δυτικά της Αμφίπολης εκβάλλει στον Κόλπο Ορφανού (77 km).

Η συνολική έκταση της λεκάνης απορροής του είναι 17.330 km<sup>2</sup> από τα οποία 11.035 km<sup>2</sup> (63,5%) βρίσκονται βορείως του φαραγγιού Ρούπελ, στο έδαφος της Βουλγαρίας (8 670 km<sup>2</sup>) και της ΠΓΔΜ (2.365 km<sup>2</sup>). Τα υπόλοιπα 6.295 km<sup>2</sup> (36,5%) βρίσκονται στην Ελλάδα.

Ο ποταμός Στρυμόνας, επί ελληνικού εδάφους, έχει δύο κλάδους: (α) τον κύριο κλάδο που εισέρχεται στο ελληνικό έδαφος από τη Βουλγαρία, και (β) τον παραπόταμο Αγγίτη. Μετά την είσοδο στο ελληνικό έδαφος ο ποταμός συναντά τον Αγγίτη, ο οποίος δέχεται και τα νερά της στραγγιστικής τάφρου των Τεναγών των Φιλίππων. Στη συνέχεια, ο ποταμός εκβάλλει στον Κόλπο Ορφανού ή αλλιώς Στρυμονικό Κόλπο.

Ο Στρυμόνας αποτελεί τον δεύτερο μετά τον Αξιό διακρατικό ποταμό - από πλευράς μήκους και μεταφερόμενου όγκου υδάτων - στον χώρο της Κεντρικής Μακεδονίας. Εκτός των πλημμυρικών αιχμών που κυμαίνονταν στα 2.000-3.000 m<sup>3</sup>/sec, ο ίδιος ο ποταμός μετέφερε και σημαντική ποσότητα φερτών υλικών που συνέβαλλαν στη σταδιακή απόφραξη της κοίτης του και την προσάμμιση των γύρω εκτάσεων. Για τον έλεγχο των ανωτέρω φαινομένων κατασκευάστηκε το 1932 στη θέση της τέως λίμνης Κερκινίτιδας ή Μπουτκόβου η τεχνητή λίμνη Κερκίνη, μέσα στην οποία οδηγήθηκε ο ρους του Στρυμόνα με εκτροπή του σε μήκος 15 km. Το γεγονός αυτό έδωσε στην περιοχή τη δυνατότητα της ανάσχεσης πλημμυρικών παροχών έως και 3.000 m<sup>3</sup>/sec καθώς και της ομαλής απόθεσης των φερτών υλών μέσα στη λίμνη.

Στο νότιο τμήμα του ποταμού, κοντά στις εκβολές του, η κοίτη κατέληγε στην ελώδη λίμνη Αχινού. Κατάντη της Κερκίνης και μέχρι τη λίμνη Αχινού, ο Στρυμόνας εγκιβωτίστηκε μεταξύ δυο αναχωμάτων, αφού έγιναν οι σχετικές ευθυγραμμίσεις και διευθετήσεις σε μήκος 40 περίπου χιλιομέτρων. Ταυτόχρονα αποστραγγίστηκε και αποξηράνθηκε η λίμνη Αχινού εκτάσεως 70.000 περίπου στρεμμάτων. Ο ποταμός πλέον διέρχεται μέσα από αυτή για να

καταλήξει στον κόλπο Ορφανού (Στρυμονικό) μετά από διαδρομή 25 χιλιομέτρων περίπου εγκιβωτισμένης κοίτης μεταξύ αναχωμάτων.

Οι παροχές που παρατηρήθηκαν από το 1929 μέχρι το 1994 κυμαίνονται από 3 έως 2.000 m<sup>3</sup>/sec. Η θερινή μείωση της παροχής στην ελάχιστη τιμή οφείλεται κυρίως στη δέσμευση του νερού για άρδευση στη Βουλγαρία. Η μέση ετήσια παροχή του ποταμού που εισέρχεται στον Ν. Σερρών είναι 79 m<sup>3</sup>/sec (1929-1993) ή 2.491 hm<sup>3</sup>. Στο Εθνικό Πρόγραμμα Διαχείρισης και Προστασίας των Υδατικών Πόρων (ΕΜΠ, 2008) η μέση ετήσια απορροή στα σύνορα υπολογίζεται σε 2.613 hm<sup>3</sup>.

Ο Πίνακας 1.2 και το Σχ. 1.2 παρουσιάζει τους κυριότερους ποταμούς του Υ.Δ. Ανατολικής Μακεδονίας και τα φυσικά τους χαρακτηριστικά. Το αναφερόμενο μήκος για τους διασυνοριακούς ποταμούς (Στρυμών) αντιστοιχεί στο επί ελληνικού εδάφους τμήμα του, όπως και η έκταση της λεκάνης, η οποία αναφέρεται στην έκταση της υπολεκάνης του καθ' εαυτό υδατορεύματος (τρίτου επιπέδου, ως ανωτέρω).

**Πίνακας 1.2.** Κύριοι Ποταμοί Υ.Δ. Ανατολικής Μακεδονίας [GR11]

Κωδικός λεκάνης	Όνομασία ποταμού	Μήκος (km)	Έκταση Υπολεκάνης Απορροής (km <sup>2</sup> )
GR06	ΣΤΡΥΜΩΝΑΣ	106,3	3.755
GR06	ΑΓΓΙΤΗΣ	32,7	2.234
<b>Υ.Δ. 11</b>	<b>ΣΥΝΟΛΟ Υ.Δ. 11</b>	<b>139,0</b>	<b>5.989</b>

### 1.1.3. Λίμνες του Υ.Δ. Ανατολικής Μακεδονίας

Στο Υ.Δ. 11 περιλαμβάνονται μόνον δύο λίμνες, αμφότερες τεχνητές: η λίμνη Κερκίνη και η Τ.Λ. Λευκογείων. Οι λίμνες χρησιμοποιούνται κυρίως για άρδευση, ωστόσο η λίμνη Κερκίνη έχει εξελιχθεί σε σπουδαίο και διεθνούς εμβέλειας υδροβιότοπο, προστατευόμενο από διεθνείς συμβάσεις.

#### *Λίμνη Κερκίνη*

Η λίμνη Κερκίνη δημιουργήθηκε κατά την περίοδο 1933-36, κυρίως για την αντιπλημμυρική προστασία των κατάντη παραποτάμιων περιοχών και την συγκράτηση των φερτών υλών του Στρυμόνα.



Παρ' όλα αυτά πολύ γρήγορα φάνηκε ο πολλαπλός ρόλος που έμελλε να διαδραματίσει στην περιοχή. Αρχικά ως ταμιευτήρας νερού για την άρδευση των γύρω καλλιεργειών και στην συνέχεια ως ένας διεθνούς σημασίας υγρότοπος.

Η υπερβολική συσσώρευση στη συνέχεια φερτών υλικών από τον Στρυμόνα οδήγησε σε νέα ανύψωση των αναχωμάτων και την κατασκευή νέου φράγματος το 1982. Ταυτόχρονα αποτέλεσε και πόλο τουριστικής έλξης ώστε σήμερα η λίμνη να επιτελεί πολλαπλούς ρόλους, ως ενδιαίτημα για τη χλωρίδα και την πανίδα, ταμιευτήρας αρδευτικού νερού, αλιευτικό πεδίο, αντιπλημμυρικό έργο και πόλος τουριστικής έλξης. Τα τελευταία χρόνια η ήπιας μορφής τουριστική ανάπτυξη της περιοχής και η κατασκευή υδροηλεκτρικής μονάδας παραγωγής ενέργειας πρόσθεσαν δυο επιπλέον σημαντικές λειτουργίες στον πολλαπλό ρόλο της λίμνης Κερκίνης και γενικότερα των υδατικών πόρων της λεκάνης.

Η λίμνη Κερκίνη στη σημερινή της μορφή δημιουργήθηκε τεχνητά με την ανύψωση αναχωμάτων στην κοίτη του ποταμού Στρυμόνα και την κατασκευή φράγματος κοντά στο χωριό Λιθότοπος. Από το 1950 άρχισε να γίνεται ορατό ότι τα έργα που κατασκευάστηκαν ήταν ανεπαρκή για την αντιπλημμυρική προστασία της πεδιάδας, κυρίως λόγω της συνεχούς μείωσης της χωρητικότητας της λίμνης από τις προσχώσεις. Εξαιτίας αυτού, την περίοδο 1970-1980, πραγματοποιείται η ανύψωση του υπάρχοντος Ανατολικού αναχώματος της Κερκίνης σε υψόμετρο +39 m και η κατασκευή του Δυτικού αναχώματος. Με τα έργα αυτά, η λίμνη πλέον έχει τα παρακάτω χαρακτηριστικά:

- ⇒ Ανώτατη στάθμη ύδατος (ΑΣΥ) + 37 m για ανάσχεση πλημμύρων
- ⇒ Ανώτατη στάθμη άρδευσης (ΑΣΑ) + 36 m
- ⇒ Κατασκευή νέου ρουφράκτη 400 m ανατολικότερα του παλιού, δυναμικότητας 1500 m<sup>3</sup>/sec.
- ⇒ Επιφάνεια λίμνης 46 - 73 km<sup>2</sup>
- ⇒ Μέγιστη χωρητικότητα λίμνης στην ΑΣΥ 440 hm<sup>3</sup>
- ⇒ Μέγιστη χωρητικότητα άρδευσης για (ΑΣΑ) 365 hm<sup>3</sup>
- ⇒ Όγκος στην κατώτατη στάθμη άρδευσης (ΚΣΑ) 91 hm<sup>3</sup>
- ⇒ Διαθέσιμος όγκος για άρδευση 274 hm<sup>3</sup>

Γρήγορα η λίμνη αποδείχθηκε πολύτιμη πηγή άρδευσης της γεωργικής γης και σταδιακά απέκτησε πολλές από τις αξίες ενός φυσικού υγροτόπου. Στην περιοχή όπου σήμερα βρίσκεται η λίμνη και οι καλλιεργήσιμες εκτάσεις που την περιβάλλουν, προϋπήρχαν βαλτοτόπια, μια μεγάλη λίμνη - η Κερκινίτιδα - και άλλες μικρότερες που δημιουργούσαν ποικίλα σημαντικά ενδιαίτηματα για εκατοντάδες είδη πανίδας. Παρότι τεχνητή λίμνη πλέον η Κερκίνη, η οικολογική σημασία της περιοχής δε μεταβλήθηκε. Αυτό συμβαίνει εξαιτίας της θέσης της λίμνης στον μεταναστευτικό ρου των πουλιών και των ήπιων κλίσεων που έχουν οι όχθες της, όπου φύεται πλούσια παρόχθια βλάστηση, η οποία είναι και τόπος φωλεοποίησης των πουλιών.

Ο Πίνακας 1.3 παρουσιάζει τις λίμνες και τους ταμιευτήρες του Υ.Δ. Ανατολικής Μακεδονίας και τα φυσικά τους χαρακτηριστικά. Οι λίμνες και ταμιευτήρες του διαμερίσματος παρουσιάζονται στο Σχ. 1.3. που ακολουθεί.



**Πίνακας 1.3.** Λίμνες Υ.Δ. Ανατολικής Μακεδονίας [GR11]

Κωδικός λεκάνης	Όνομασία λίμνης	Έκταση (km <sup>2</sup> )	Σχετιζόμενος ποταμός ή παραπόταμος
GR06	Λίμνη Κερκίνη	46,1	Στρυμόνας
GR06	Τ.Λ. Λευκογείων	1,1	Μυλόρρευμα
<b>Υ.Δ. 11</b>	<b>ΣΥΝΟΛΟ Υ.Δ. 11</b>	<b>47,2</b>	

#### 1.1.4. Μεταβατικά ύδατα του Υ.Δ. Ανατολικής Μακεδονίας

Στο Υ.Δ. Ανατολικής Μακεδονίας βρίσκεται μια περιοχή μεταβατικών υδάτων (λιμνοθάλασσες, δέλτα ποταμών κλπ.), η περιοχή των εκβολών του Στρυμόνα.

Τα μεταβατικά ύδατα του διαμερίσματος παρουσιάζονται στον Πίνακα 1.4 και στο Σχ. 1.4.

**Πίνακας 1.4.** Μεταβατικά ύδατα Υ.Δ. Ανατολικής Μακεδονίας [GR11]

Κωδικός λεκάνης	Όνομασία	Είδος	Έκταση (km <sup>2</sup> )
GR06	Εκβολές Στρυμόνα	Δέλτα ποταμών	6,57
<b>Υ.Δ. 11</b>	<b>ΣΥΝΟΛΟ Υ.Δ. 11</b>		<b>6,57</b>

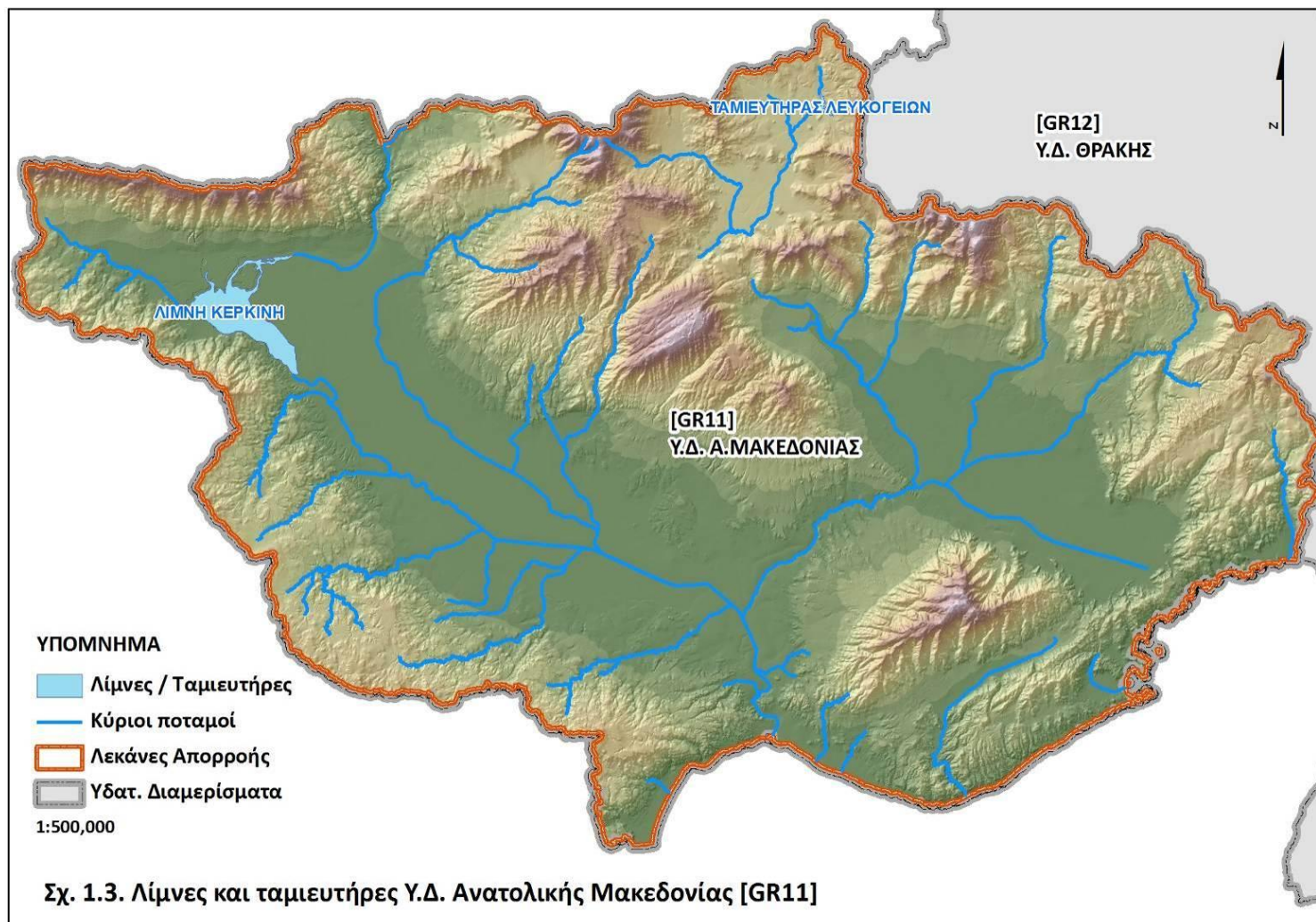
#### 1.1.5. Παράκτια ύδατα του Υ.Δ. Ανατολικής Μακεδονίας

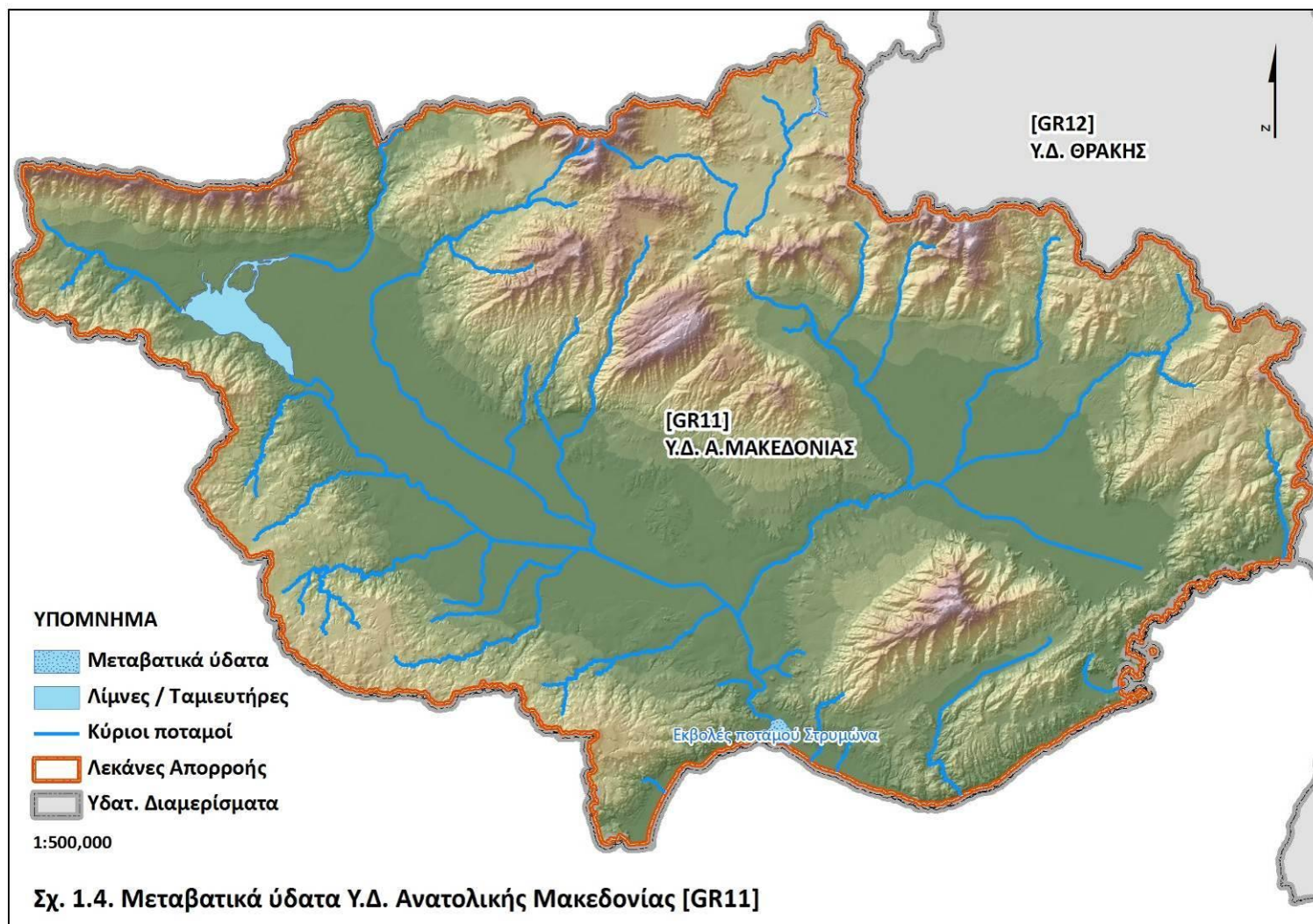
Τα παράκτια ύδατα του Υ.Δ. 11 εκτείνονται από δυτικά προς τα ανατολικά περίπου στο ίδιο γεωγραφικό πλάτος ακολουθώντας την οριζόντια ανάπτυξη της ακτογραμμής του διαμερίσματος. Υπενθυμίζεται ότι σύμφωνα με την Οδηγία, ως παράκτια νερά ορίζονται εκείνα τα οποία βρίσκονται σε απόσταση ενός ναυτικού μιλίου από την ακτή.

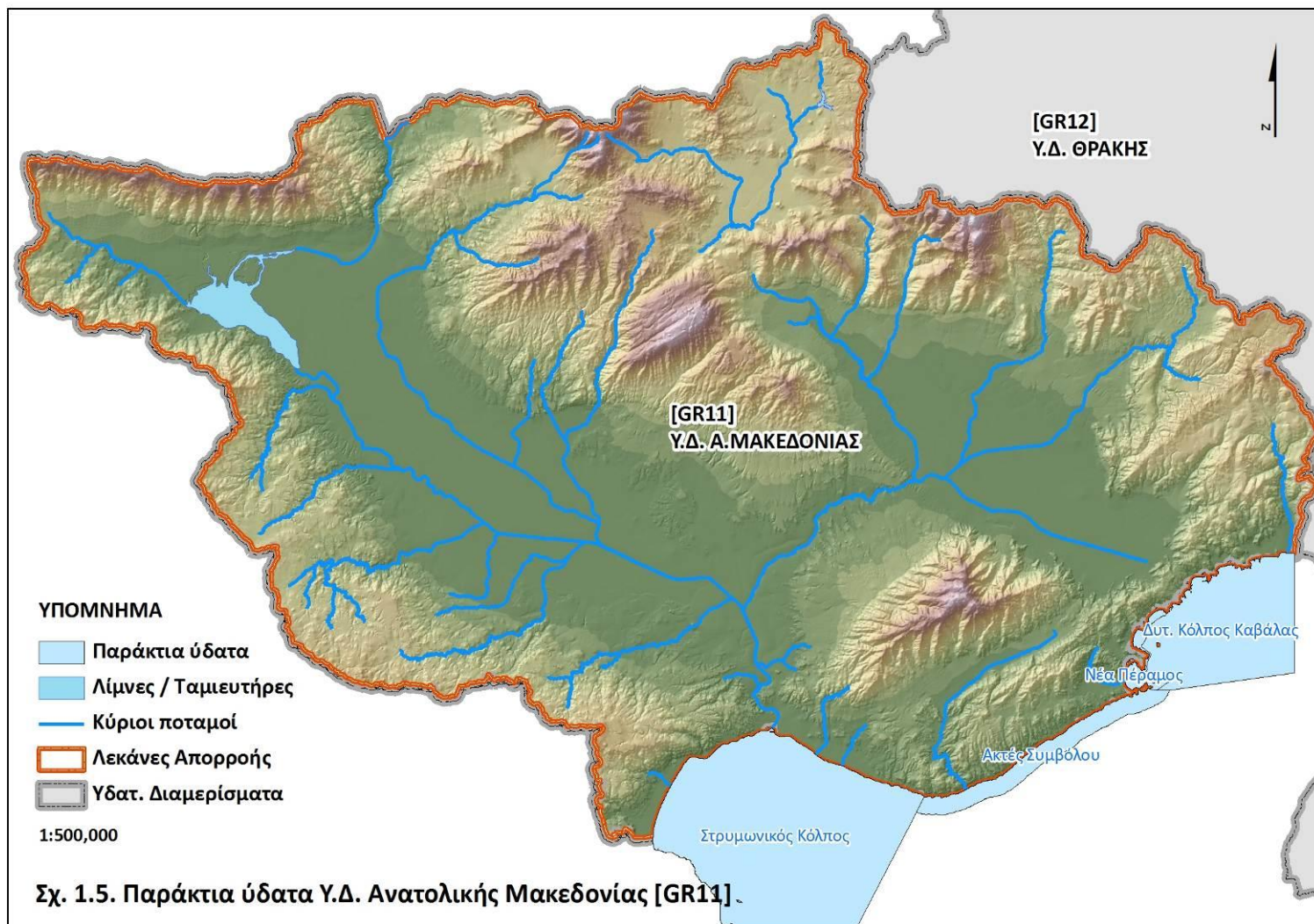
Ο Πίνακας 1.5 παρουσιάζει τα παράκτια ύδατα του Υ.Δ. Ανατολικής Μακεδονίας και τα φυσικά τους χαρακτηριστικά. Η γεωγραφική τους ανάπτυξη παρουσιάζεται στο Σχ. 1.5.

**Πίνακας 1.5.** Παράκτια ύδατα Υ.Δ. Ανατολικής Μακεδονίας [GR11]

Κωδικός λεκάνης	Όνομασία	Έκταση (km <sup>2</sup> )	Περίμετρος (km)
GR06	Στρυμωνικός Κόλπος	479,74	106,51
GR06	Ακτές Συμβόλου	56,29	66,71
GR06	Δυτ. Κόλπος Καβάλας	182,54	72,43
GR06	Νέα Πέραμος	11,43	38,45
<b>Υ.Δ. 11</b>	<b>ΣΥΝΟΛΟ Υ.Δ. 11</b>	<b>730,0</b>	<b>284,1</b>







### **1.1.6. Υπόγεια Υδατικά Συστήματα του Υ.Δ. Ανατολικής Μακεδονίας**

Τα Υπόγεια Υδατικά Συστήματα ορίζονται με βάση το άρθρο 2 (παρ.2.2 & 2.12.) της Ευρωπαϊκής Οδηγίας 2000/60/Ε.Κ. για τη διαχείριση των Υδάτων. Πιο συγκεκριμένα ως υπόγεια ύδατα ορίζεται το σύνολο των υδάτων που βρίσκονται κάτω από την επιφάνεια του εδάφους στη ζώνη κορεσμού και σε άμεση επαφή με το έδαφος ή το υπέδαφος και ως σύστημα υπόγειων υδάτων ορίζεται ο συγκεκριμένος όγκος υπόγειων υδάτων εντός ενός ή περισσότερων υδροφόρων οριζόντων.

Στο Υδατικό Διαμέρισμα της Ανατολικής Μακεδονίας Υ.Δ.11. προσδιορίστηκαν και οριοθετήθηκαν δεκαπέντε (15) Υπόγεια Υδατικά Συστήματα. Ανήκουν συνολικά στην Υδρολογική Λεκάνη του Ποταμού Στρυμόνα (GR 06) η οποία, όπως ήδη προαναφέρθηκε, αποτελεί και την μοναδική λεκάνη απορροής ποταμού (ΛΑΠ) στο σύνολο του Υδατικού Διαμερίσματος της Ανατολικής Μακεδονίας.

Ο πίνακας 1.6. που ακολουθεί, αφορά τον προσδιορισμό των υπόγειων υδατικών συστημάτων εντός των ορίων του Υ.Δ. Ανατολικής Μακεδονίας και εντός της λεκάνης απορροής του Υ.Δ.11. όπως προβλέπεται στο άρθρο 3 της Οδηγίας 2000/60/Ε.Κ.

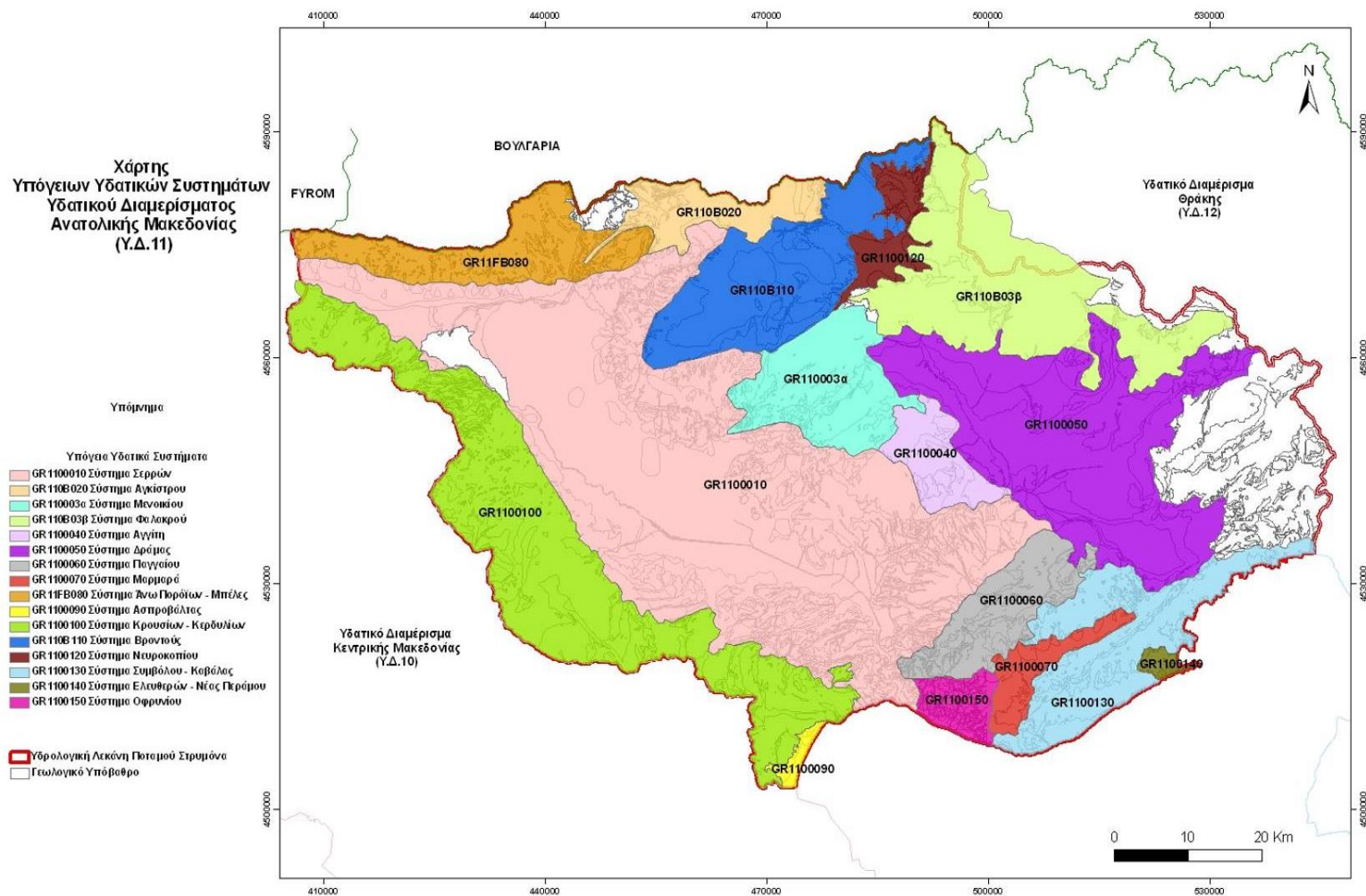
Ειδικότερα για κάθε υπόγειο υδατικό σύστημα δίνονται τα ακόλουθα επικαιροποιημένα, σε σχέση με την αρχική υποβολή του άρθρου 3, στοιχεία:

- ο κωδικός του υπόγειου υδατικού συστήματος.
- η ονομασία του.
- η έκτασή του (km<sup>2</sup>).
- το όνομα και ο κωδικός της λεκάνης απορροής του ποταμού που ανήκει το υπόγειο υδατικό σύστημα.
- παρατηρήσεις, στις οποίες αναφέρονται επιπλέον στοιχεία που αφορούν τη γεωγραφική θέση του υπόγειου υδατικού συστήματος (π.χ. υδατικό διαμέρισμα, λεκάνη απορροής, εάν συνορεύει με άλλη χώρα, κλπ.)

**Πίνακας 1.6.** Υπόγεια Υδατικά Συστήματα Υ.Δ. Ανατολικής Μακεδονίας [GR11]

Κωδικός Υπόγειου Υδατικού Συστήματος	Όνομα Υπόγειου Υδατικού Συστήματος	Έκταση Υπόγειου Υδατικού Συστήματος (Km <sup>2</sup> )	Όνομα και Κωδικός Λεκάνης Απορροής Ποταμού - ΛΑΠ	Παρατηρήσεις
GR1100010	Σύστημα Σερρών	2.245,50	Υδρολογική Λεκάνη Ποταμού Στρυμόνα GR06	Εντάσσεται γεωγραφικά συνολικά στο Υ.Δ.11 και στην ΛΑΠ GR06
GR110B020	Σύστημα Αγκίστρου	153,58	Υδρολογική Λεκάνη Ποταμού Στρυμόνα GR06	Εντάσσεται γεωγραφικά συνολικά στο Υ.Δ.11 και στην ΛΑΠ GR06. Συνορεύει με τη Βουλγαρία.
GR110B030	Σύστημα Μενουκίου - Φαλακρού	1007,61	Υδρολογική Λεκάνη Ποταμού Στρυμόνα GR06	Εντάσσεται γεωγραφικά κατά το μεγαλύτερο τμήμα του στο Υ.Δ.11 και στην ΛΑΠ GR06. Ένα μικρό τμήμα του βρίσκεται στο Υ.Δ.12 και στη ΛΑΠ Νέστου GR07. Βόρεια ένα μικρό τμήμα του συνορεύει με τη Βουλγαρία.
GR1100040	Σύστημα Αγγίτη	133,17	Υδρολογική Λεκάνη Ποταμού Στρυμόνα GR06	Εντάσσεται γεωγραφικά συνολικά στο Υ.Δ.11 και στην ΛΑΠ GR06
GR1100050	Σύστημα Δράμας	736,14	Υδρολογική Λεκάνη Ποταμού Στρυμόνα GR06	Εντάσσεται γεωγραφικά συνολικά στο Υ.Δ.11 και στην ΛΑΠ GR06
GR1100060	Σύστημα Παγγαίου	229,23	Υδρολογική Λεκάνη Ποταμού Στρυμόνα GR06	Εντάσσεται γεωγραφικά συνολικά στο Υ.Δ.11 και στην ΛΑΠ GR06
GR1100070	Σύστημα Μαρμαρά	92,43	Υδρολογική Λεκάνη Ποταμού Στρυμόνα GR06	Εντάσσεται γεωγραφικά συνολικά στο Υ.Δ.11 και στην ΛΑΠ GR06
GR11FB080	Σύστημα Άνω Ποροΐων-Μπέλες	287,22	Υδρολογική Λεκάνη Ποταμού Στρυμόνα GR06	Εντάσσεται γεωγραφικά συνολικά στο Υ.Δ.11 και στην ΛΑΠ GR06. Συνορεύει βόρεια κατά ένα πολύ μικρό τμήμα με τη FYROM και κατά ένα μικρό επίσης τμήμα με τη Βουλγαρία.
GR1100090	Σύστημα Ασπροβάλτας	20,29	Υδρολογική Λεκάνη Ποταμού Στρυμόνα GR06	Εντάσσεται γεωγραφικά συνολικά στο Υ.Δ.11 και στην ΛΑΠ GR06
GR1100100	Σύστημα Κρουσιών - Κερδυλίων	916,72	Υδρολογική Λεκάνη Ποταμού Στρυμόνα GR06	Εντάσσεται γεωγραφικά συνολικά στο Υ.Δ.11 και στην ΛΑΠ GR06

Κωδικός Υπόγειου Υδατικού Συστήματος	Όνομα Υπόγειου Υδατικού Συστήματος	Έκταση Υπόγειου Υδατικού Συστήματος (Km <sup>2</sup> )	Όνομα και Κωδικός Λεκάνης Απορροής Ποταμού - ΛΑΠ	Παρατηρήσεις
GR110B110	Σύστημα Βροντούς	436,72	Υδρολογική Λεκάνη Ποταμού Στρυμόνα GR06	Εντάσσεται γεωγραφικά συνολικά στο Υ.Δ.11 και στην ΛΑΠ GR06. Το βόρειο τμήμα του συνορεύει με τη Βουλγαρία.
GR1100120	Σύστημα Νευροκοπίου	105,83	Υδρολογική Λεκάνη Ποταμού Στρυμόνα GR06	Εντάσσεται γεωγραφικά συνολικά στο Υ.Δ.11 και στην ΛΑΠ GR06.
GR1100130	Σύστημα Συμβόλου - Καβάλας	374,72	Υδρολογική Λεκάνη Ποταμού Στρυμόνα GR06	Εντάσσεται γεωγραφικά συνολικά στο Υ.Δ.11 και στην ΛΑΠ GR06.
GR1100140	Σύστημα Ελευθερών- Νέας Περάμου	18,83	Υδρολογική Λεκάνη Ποταμού Στρυμόνα GR06	Εντάσσεται γεωγραφικά συνολικά στο Υ.Δ.11 και στην ΛΑΠ GR06.
GR1100150	Σύστημα Οφρυνίου	76,04	Υδρολογική Λεκάνη Ποταμού Στρυμόνα GR06	Εντάσσεται γεωγραφικά συνολικά στο Υ.Δ.11 και στην ΛΑΠ GR06.



Σχήμα 1.6. Υπόγεια Υδατικά Συστήματα στο Υ.Δ Ανατολικής Μακεδονίας [GR11]



## **1.2. Αρμόδια αρχή για την προστασία και διαχείριση των υδάτων**

### **1.2.1. Ταυτότητα της αρμόδιας αρχής και διοικητική υπαγωγή**

Το Υδατικό Διαμέρισμα Ανατολικής Μακεδονίας [GR11] μοιράζεται μεταξύ των Περιφερειών Ανατολικής Μακεδονίας και Θράκης και Κεντρικής Μακεδονίας. Περιλαμβάνει το ήμισυ περίπου των Περιφερειακών Ενοτήτων (πρώην Νομών) Σερρών, Δράμας και Καβάλας και μικρό μέρος των Περιφερειακών Ενοτήτων Κιλκίς και Θεσσαλονίκης. Η έδρα της νέας (αιρετής) Περιφερειακής Διοίκησης βρίσκεται στην Θεσσαλονίκη. Η Αποκεντρωμένη Διοίκηση Μακεδονίας – Θράκης (ΑΔΜΘ) έχει αρμοδιότητα εκτός από την Περιφέρεια Κεντρικής Μακεδονίας και στην Περιφέρεια Ανατολικής Μακεδονίας - Θράκης. Η ΑΔΜΘ έχει έδρα στην Θεσσαλονίκη.

Μετά από την αναδιοργάνωση των υπηρεσιών της Τοπικής Αυτοδιοίκησης ως αποτέλεσμα των διοικητικών μεταρρυθμίσεων του σχεδίου «Καλλικράτης», οι Δ/νσεις Υδάτων των τέως Περιφερειών υπάγονται πλέον στις αντίστοιχες Αποκεντρωμένες Διοικήσεις. Η ΑΔΜΘ περιλαμβάνει δύο Δ/νσεις Υδάτων: τη Δ/νση Υδάτων Κεντρικής Μακεδονίας και τη Δ/νση Υδάτων Ανατολικής Μακεδονίας και Θράκης. Οι δύο Δ/νσεις Υδάτων έχουν συναρμοδιότητα σε μικρό τμήμα του Υ.Δ. Ανατολικής Μακεδονίας [GR11] (βλ. περί συναρμοδιοτήτων στην επόμενη ενότητα).

Αρμόδια αρχή για την προστασία και διαχείριση των υδάτων του Υδατικού Διαμερίσματος Ανατολικής Μακεδονίας [GR11], είναι η Διεύθυνση Υδάτων Κεντρικής Μακεδονίας (ΚΜ) – για την Λεκάνη Απορροής Στρυμόνα (GR06) πλην των υπολεκανών αυτής Οχυρού και Μαρμαρά για τις οποίες αρμόδια είναι η Διεύθυνση Υδάτων Ανατολικής Μακεδονίας – Θράκης. Αμφότερες οι Δ/νσεις Υδάτων ανήκουν στην Αποκεντρωμένη Διοίκηση Μακεδονίας – Θράκης (ΑΔΜΘ). Η έδρα της ΑΔΜΘ βρίσκεται στη Θεσσαλονίκη, όπως και η έδρα της Δ/νσης Υδάτων ΚΜ. Η Δ/νση Υδάτων ΑΜΘ έχει έδρα την Καβάλα. Τα πλήρη στοιχεία των δύο συναρμόδιων αρχών του Υ.Δ. 11 έχουν ως ακολούθως:

Επίσημη ονομασία:	<b>Διεύθυνση Υδάτων Κεντρικής Μακεδονίας</b>
Ακρωνύμιο:	ΔΥΚΜ
Ταχ. Δ/νση:	Λεωφ. Γεωργικής Σχολής 46 55134 Καλαμαριά Θεσ/νικης
Στοιχεία επαφής:	Τηλ.: 2313 / 30 94 83 – 30 94 88 Φάξ: 2310 42 41 60 email: <a href="mailto:dy-km@damt.gov.gr">dy-km@damt.gov.gr</a> Ιστότοπος: <a href="http://www.damt.gov.gr">www.damt.gov.gr</a>
Προϊστάμενος:	Χαρίκλεια Μιχαλοπούλου, Δρ. Χημικός Μηχανικός

Επίσημη ονομασία: **Διεύθυνση Υδάτων Ανατολικής Μακεδονίας και Θράκης**  
Ακρωνύμιο: ΔΥΑΜΘ  
Ταχ. Δ/ση: Εθνικής Αντίστασης 2  
65110 Καβάλα  
Στοιχεία επαφής: Τηλ.: 2510 22 89 42  
Φάξ: 2510 83 71 73  
email: [dy-amt@damt.gov.gr](mailto:dy-amt@damt.gov.gr)  
Προϊστάμενος: Γεώργιος Καμπάς, Μηχ. Περιβάλλοντος

Για τις ανάγκες του παρόντος έργου κατάρτισης του Σχεδίου Διαχείρισης, η Δ/ση Υδάτων ΚΜ έχει ορίσει ως εκπρόσωπο τον κ. Κ. Παπατόλιο και ως αναπληρωτή εκπρόσωπο τον κ. Χ. Μαμαρίκα. Εκπρόσωποι της Δ/σης Υδάτων ΑΜΘ είναι οι κ.κ. Γ. Καμπάς και Τρ. Καραγεώργης.

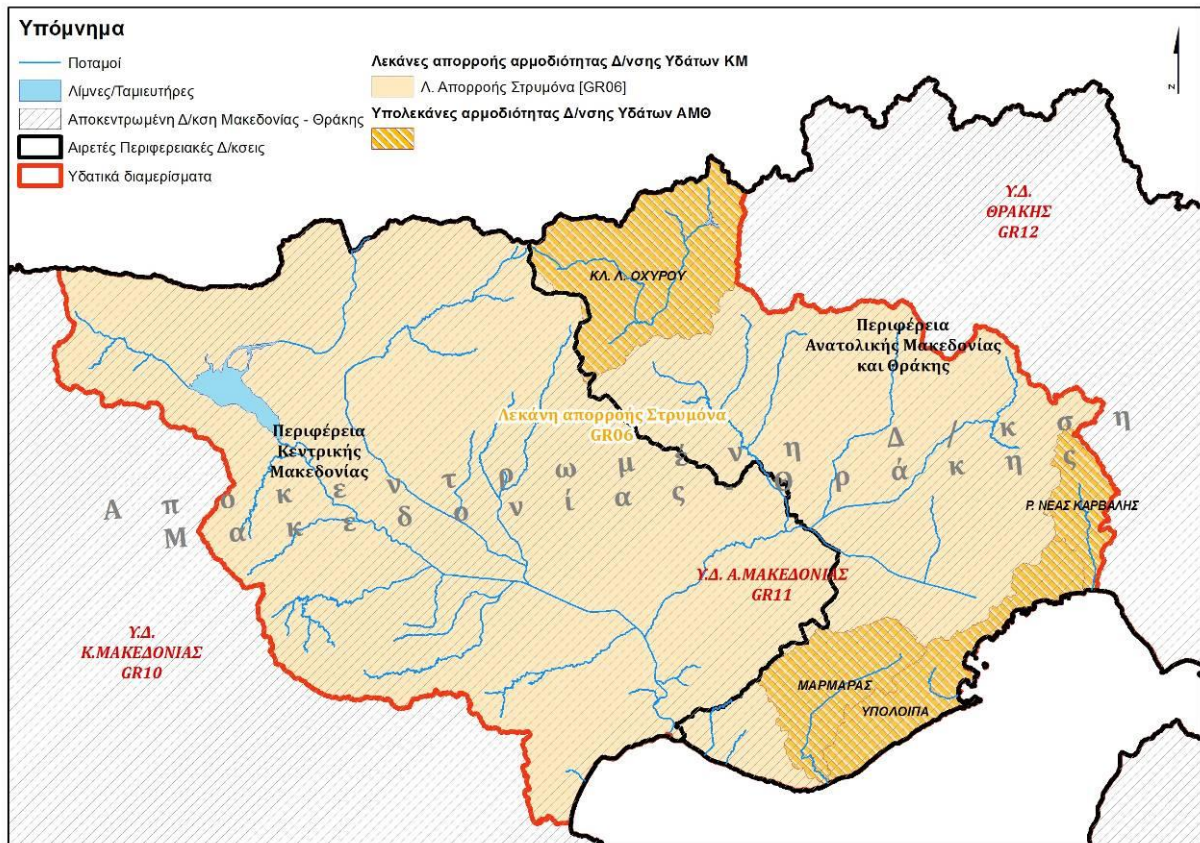
### **1.2.2. Καθορισμός περιοχής άσκησης των αρμοδιοτήτων της Δ/σης Υδάτων**

Ο καθορισμός της περιοχής άσκησης των αρμοδιοτήτων των Δ/σεων Υδάτων καθώς και η αποσαφήνιση των συναρμοδιοτήτων τους σε ορισμένα Υ.Δ. πραγματοποιήθηκε τελευταία σύμφωνα με το Παράρτημα ΙΙ της υπ. αριθ. 706/16.7.2010 (ΦΕΚ Β'/1383/2.9.2010) απόφασης της Εθνικής Επιτροπής Υδάτων, όπως αυτό διορθώθηκε με το ΦΕΚ 1572/Β'/28.9.2010<sup>1</sup>.

Σύμφωνα με την ως άνω απόφαση, η περιοχή άσκησης των καθηκόντων της αρμόδιας αρχής προστασίας και διαχείρισης των υδάτων του Υ.Δ. Ανατολικής Μακεδονίας [GR11], δηλ. της Δ/σης Υδάτων ΚΜ, εκτείνεται σε ολόκληρο το Υ.Δ. (και την συνεκατή με αυτό λεκάνη απορροής Στρυμόνα GR06) εκτός από τις υπολεκάνες απορροής Οχυρού και Μαρμαρά για τις οποίες είναι αρμόδια η Δ/ση Υδάτων ΑΜΘ. Ο χάρτης του Σχήματος 1.7 παρουσιάζει εποπτικά τις χωρικές αρμοδιότητες των υπηρεσιών.

---

<sup>1</sup> Διαθέσιμη στον σύνδεσμο: <http://www.ypeka.gr/LinkClick.aspx?fileticket=GdFmmT1BtE4%3d&tabid=247>



Σχήμα 1.7. Χάρτης αρμοδιοτήτων σχετικών υπηρεσιών στο Υ.Δ. Ανατολικής Μακεδονίας [GR11]

### 1.2.3. Αρμοδιότητες της Δ/σης Υδάτων και των Περιφερειακών υπηρεσιών

Με τη "Νέα Αρχιτεκτονική της Αυτοδιοίκησης και της Αποκεντρωμένης Διοίκησης – Πρόγραμμα Καλλικράτης" (Ν.3852/2010) οι εκ του νόμου 3199/2003 περί προστασίας και διαχείρισης των υδατικών πόρων προβλεπόμενες αρμοδιότητες, επιμερίζονται μεταξύ της Κρατικής Διοίκησης και των αιρετών Περιφερειών. Η Κρατική Διοίκηση επιφορτίζεται με την ευθύνη χάραξης της στρατηγικής προστασίας και διαχείρισης και οι αιρετές περιφέρειες κυρίως με την υλοποίηση του στρατηγικού σχεδιασμού.

Εκτός από τις αρμοδιότητες που απονέμονται στις Περιφέρειες με το Ν.3852/2010 όλες οι λοιπές αρμοδιότητες παραμένουν στις Αποκεντρωμένες Διοικήσεις (Δ/σεις Υδάτων) σύμφωνα με το άρθρο 280 παρ. Ι του Ν.3852/2010. Οι αρμοδιότητες που απονέμονται στην Περιφέρεια από 1-7-2011 ορίζονται επακριβώς στο άρθρο 186 παρ. ΙΙ Γ.α του Ν.3852/2010<sup>2</sup>. Διευκρινίσεις σχετικά με τα παραπάνω παρέχονται στην Εγκύκλιο υπ. αριθ.

<sup>2</sup> Αναλυτικός πίνακας παρέχεται στον ακόλουθο σύνδεσμο από την ιστοσελίδα της Ε.Γ.Υ.  
<http://www.ypeka.gr/LinkClick.aspx?fileticket=z8xSoWZkqR4%3d&tabid=247>

150673/13.7.2011 της Ε.Γ.Υ. <sup>3</sup> Ενδεικτικά παρατίθεται ακολούθως η βασική νομοθεσία που αφορά στις αρμοδιότητες για την προστασία και διαχείριση των υδάτων:

- Νόμος 3199/2003 (ΦΕΚ 280 Α/9-12-2003).
- Προεδρικό Διάταγμα 51/2007 (ΦΕΚ 54 Α/8-3-2007).
- Κ.Υ.Α. με αρ. οικ. 47630/2005 (ΦΕΚ 1688 Β/1-12-2005) περί διάρθρωσης της Διεύθυνσης Υδάτων της Περιφέρειας.
- Νόμος 3852/2010 (ΦΕΚ 87 Α/7-6-2010).
- Προεδρικό Διάταγμα του Οργανισμού της Αποκεντρωμένης Διοίκησης.
- Προεδρικό Διάταγμα του Οργανισμού της Περιφέρειας.
- Κ.Υ.Α. με αρ. οικ. 43504/2005 (ΦΕΚ 1784 Β/20-12-2005) Κατηγορίες αδειών χρήσης υδάτων και εκτέλεσης έργων αξιοποίησής τους, διαδικασία έκδοσης, περιεχόμενο και διάρκεια ισχύος αυτών.
- Κ.Υ.Α. με αρ. Η.Π. 8600/416/Ε103 (ΦΕΚ 356 Β/26-2-2009) σχετικά με την ποιότητα και διαχείριση των υδάτων κολύμβησης, σε συμμόρφωση με τις διατάξεις της Οδηγίας 2006/7/ΕΚ και την κατάργηση της Οδηγίας 76/160/ΕΟΚ.
- Κ.Υ.Α. με αρ. 39626/2208/Ε130 (ΦΕΚ 2075 Β/25-9-2009) «Καθορισμός μέτρων για την προστασία των υπόγειων νερών από τη ρύπανση και την υποβάθμιση, σε συμμόρφωση με τις διατάξεις της Οδηγίας 2006/118/ΕΚ».
- Κ.Υ.Α. με αρ. Η.Π. 31822/1542/Ε103 (ΦΕΚ 1108 Β/21-7-2010) «Αξιολόγηση και διαχείριση των κινδύνων πλημμύρας, σε συμμόρφωση με τις διατάξεις της Οδηγίας 2007/60/ΕΚ».
- Κ.Υ.Α. με αρ. Η.Π. 51354/2641/Ε103 (ΦΕΚ 1909 Β/8-12-2010) «Καθορισμός Προτύπων Ποιότητας Περιβάλλοντος (ΠΠΠ) για τις συγκεντρώσεις ορισμένων ρύπων και ουσιών προτεραιότητας στα επιφανειακά ύδατα, σε συμμόρφωση προς τις διατάξεις της Οδηγίας 2008/105/ΕΚ».
- Κ.Υ.Α. με αρ. οικ.145116/2011 (ΦΕΚ 354 Β/8-3-2011) περί επαναχρησιμοποίησης επεξεργασμένων υγρών αποβλήτων.
- Κ.Υ.Α. με αρ. οικ.150559/2011 (ΦΕΚ 1440 Β/16-6-2011) «Διαδικασίες, όροι και προϋποθέσεις για τη χορήγηση αδειών για υφιστάμενα δικαιώματα χρήσης νερού».

<sup>3</sup> Διαθέσιμη στον σύνδεσμο:

<http://www.ypeka.gr/LinkClick.aspx?fileticket=%2fX3rNZEmzpq%3d&tabid=247&language=el-GR>

### 1.3. Αρμόδιες υπηρεσίες για επιμέρους θέματα που σχετίζονται με την διαχείριση των υδατικών πόρων

Οι παρακάτω υπηρεσίες και φορείς εμπλέκονται σε μεγαλύτερο ή μικρότερο βαθμό με την διαχείριση των υδατικών πόρων στην περιοχή μελέτης. Οι υπηρεσίες αναφέρονται εδώ με την ονομασία και την διοικητική υπαγωγή που ισχύει μετά από την εφαρμογή της διοικητικής μεταρρύθμισης «Σχέδιο Καλλικράτης».

**Πίνακας 1.7.** Σχετικές Υπηρεσίες και Φορείς στο Υ.Δ. Ανατολικής Μακεδονίας [GR11]

Υπηρεσία/Φορέας	Διοικητική υπαγωγή
Δ/νση Περιβάλλοντος και Χωρικού Σχεδιασμού Ανατολικής Μακεδονίας – Θράκης	Αποκεντρωμένη Διοίκηση Μακεδονίας - Θράκης
Δ/νση Περιβάλλοντος και Χωρικού Σχεδιασμού Κεντρικής Μακεδονίας	Αποκεντρωμένη Διοίκηση Μακεδονίας - Θράκης
Δ/νση Αγροτικών Υποθέσεων Κεντρικής Μακεδονίας	Αποκεντρωμένη Διοίκηση Μακεδονίας - Θράκης
Δ/νση Αγροτικών Υποθέσεων Ανατολικής Μακεδονίας - Θράκης	Αποκεντρωμένη Διοίκηση Μακεδονίας - Θράκης
Δ/νση Πολιτικής Προστασίας	Αποκεντρωμένη Διοίκηση Μακεδονίας - Θράκης
Δ/νση Δημόσιας Υγείας	Περιφέρεια ΠΚΜ/ΠΑΜΘ
Δ/νση Περιβάλλοντος και Χωρικού Σχεδιασμού	Περιφέρεια ΠΚΜ/ΠΑΜΘ
Δ/νση Περ. και Χωρ. Σχεδ./Τμ. Υδροοικονομίας	Περιφέρεια ΠΚΜ/ΠΑΜΘ
Δ/νση Τεχνικών Έργων/Τμ. Δομών Περιβάλλοντος	Περιφέρεια ΠΚΜ/ΠΑΜΘ
Δ/νση Βιομηχανίας, Ενέργειας και Φυσικών Πόρων	Περιφέρεια ΠΚΜ/ΠΑΜΘ
Δ/νση Αγροτικής Οικονομίας	Περιφέρεια ΠΚΜ/ΠΑΜΘ
Δ/νσεις Τεχνικών Έργων	Περιφερειακές Ενότητες ΠΚΜ/ΠΑΜΘ
Τμ. Υδροοικονομίας και Περιβάλλοντος	Περιφερειακές Ενότητες ΠΚΜ/ΠΑΜΘ
Δ/νσεις Αγροτικής Οικονομίας και Κτηνιατρικής	Περιφερειακές Ενότητες ΠΚΜ/ΠΑΜΘ
Τμ. Αλιείας	Περιφερειακές Ενότητες ΠΚΜ/ΠΑΜΘ
Δ/νσεις Δημόσιας Υγείας και Κοιν. Μέριμνας	Περιφερειακές Ενότητες ΠΚΜ/ΠΑΜΘ
Γενικοί Οργανισμοί Εγγείων Βελτιώσεων (ΓΟΕΒ)	Περιφερειακές Ενότητες ΠΚΜ/ΠΑΜΘ
Δημοτικές Επιχ. Ύδρευσης – Αποχέτευσης (ΔΕΥΑ)	Δήμοι
Δ/νσεις Τεχνικών Υπηρεσιών Δήμων	Δήμοι
Τοπικοί Οργανισμοί Εγγείων Βελτιώσεων (ΤΟΕΒ)	Δήμοι (εποπτεία)



## 2. Διασυνοριακά ύδατα

### 2.1. Γενικό πλαίσιο

Το συνολικό ισοζύγιο υδατικών πόρων της Ελλάδας με τις γειτονικές χώρες την καθιστά χώρα – αποδέκτη υδατικών πόρων σε βαθμό που είναι σημαντικός σε σχέση με το συνολικό της υδατικό δυναμικό. Οι λεκάνες απορροής που μοιράζεται η χώρα με τις γειτονικές της προς βορρά, είναι η λεκάνη του Αξιού (με την πρώην Γιουγκοσλαβική Δημοκρατία της Μακεδονίας – ΠΓΔΜ), η λεκάνη απορροής Στρυμόνα (με την Βουλγαρία), η λεκάνη απορροής Νέστου (με την Βουλγαρία) και η λεκάνη απορροής του Έβρου (Άρδας και Ερυθροπόταμος με τη Βουλγαρία και Έβρος με την Τουρκία). Επίσης, διασυνοριακές λεκάνες διαθέτουν και αρκετές λίμνες (Μικρή και Μεγάλη Πρέσπα, Δοϊράνη). Η Ελλάδα μοιράζεται επίσης την λεκάνη απορροής του Αώου ποταμού με την Αλβανία, κατά την αντίστροφη φορά όμως με τις προηγούμενες περιπτώσεις (στο Ελληνικό έδαφος ανήκουν δύο ξεχωριστές υπολεκάνες της λεκάνης αυτής, του Αώου και του Δρίνου ποταμού). Ακόμα, ένα τμήμα της ευρύτερης λεκάνης Αξιού εμπίπτει στην ελληνική επικράτεια, στην περιοχή του Ν. Φλώρινας.

Οι εκτιμήσεις σχετικά με το ισοζύγιο των διασυνοριακών υδάτων ποικίλλουν και προέρχονται από διάφορες πηγές, ωστόσο η συνολική εισροή από τους διασυνοριακούς ποταμούς στη χώρα υπολογίζεται σε 14-16 κυβικά χιλιόμετρα κατ' έτος ( $\text{Km}^3$ ). Σύμφωνα με τη βάση δεδομένων AQUASTAT του Food and Agriculture Organization (FAO, 2001) η Ελλάδα δέχεται περί τα 16  $\text{Km}^3$  κατ' έτος από τις γειτονικές χώρες, ενώ περί τα 1,8  $\text{Km}^3$  αφήνει τη χώρα προς τρίτες χώρες (Αλβανία). Παρόμοια είναι η εκτίμηση του World Resources Institute (WRI, 2003) όπου η συνολική εισροή από τρίτες χώρες εκτιμάται σε 15  $\text{Km}^3$  ενώ δεν δίδεται εκτίμηση για την απορροή προς τρεις χώρες. Οι ίδιες πηγές εκτιμούν την συνολική ετήσια απορροή στην χώρα σε 74  $\text{Km}^3$  (περιλαμβανομένων των εισροών από τρίτες χώρες). Έτσι, το ποσοστό των εισροών από τις διασυνοριακές λεκάνες εκτιμάται σε περίπου 20% ή το 1/5 της συνολικής διαθέσιμης ποσότητας ετησίως. Το ποσοστό αυτό είναι πολύ σημαντικό σε επίπεδο υδατικών πόρων της χώρας και συνεπώς η συνεργασία στον τομέα της διαχείρισης αυτού του υδατικού δυναμικού καθίσταται στρατηγικής σημασίας.

Ως προς το νομικό πλαίσιο για τη διαχείριση των υδατικών πόρων μεταξύ Ελλάδος-Βουλγαρίας, σημαντική ενέργεια αποτελεί η υπογραφή διμερούς Συμφωνίας μεταξύ των δύο χωρών το 1995, η οποία κυρώθηκε από τη χώρα μας με το Ν. 2402/1995 (ΦΕΚ Α' 98). Η εν λόγω Συμφωνία προβλέπει στο άρθρο 1 ότι η Ελλάδα εξασφαλίζει ετησίως το 29% της απορροής του Νέστου, όπως αυτή μετράται στα σύνορα των δύο χωρών. Πέραν της παραπάνω συμφωνίας, οι συνεργασίες με τις γείτονες χώρες περιλαμβάνουν πρωτοβουλίες ακαδημαϊκών φορέων και συνεργασίες σε κοινά ερευνητικά προγράμματα που αφορούν διασυνοριακές λεκάνες, οι οποίες έχουν καθαρά ακαδημαϊκό χαρακτήρα.

Το τελευταίο διάστημα, από τα μέσα του 2010 έως και σήμερα, έχει σημειωθεί μεγάλη πρόοδος στον τομέα της ενεργούς πολιτικής συνεργασίας μεταξύ Ελλάδας, Βουλγαρίας και Τουρκίας στον τομέα διαχείρισης των διασυνοριακών υδάτων. Στα όσα ακολουθούν

περιγράφεται το μέχρι σήμερα διαμορφωθέν πλαίσιο συνεργασίας μεταξύ των χωρών στο θέμα αυτό, τα κοινά όργανα, ομάδες και επιτροπές που έχουν συσταθεί και οι αρμοδιότητές τους στο πλαίσιο της διαχείρισης των υδατικών πόρων των διασυνοριακών υδάτων.

## **2.2. Πλαίσιο συνεργασίας για τις διασυνοριακές λεκάνες του Υ.Δ. Ανατολικής Μακεδονίας**

Η Βουλγαρία, ως μέλος της Ε.Ε. από το 2007, έχει την υποχρέωση να εφαρμόσει πλήρως την Οδηγία 2000/60/ΕΚ. Η Οδηγία προβλέπει ότι στις περιπτώσεις διασυνοριακών υδάτων μεταξύ κρατών-μελών της ΕΕ, πρέπει να επιδιώκεται κατά προτεραιότητα η σύνταξη Κοινού Σχεδίου Διαχείρισης της διασυνοριακής λεκάνης απορροής. Στην περίπτωση της Ελλάδας και της Βουλγαρίας στο πλαίσιο του τρέχοντος διαχειριστικού κύκλου της Οδηγίας (2009-2015) προς το παρόν δεν είναι δυνατόν να επιτευχθεί αυτό καθώς η Βουλγαρία από το 2010 έχει δημοσιεύσει και υποβάλλει στην Επιτροπή τα Σχέδια Διαχείρισης των ΠΛΑΠ στις οποίες ανήκουν οι διασυνοριακές λεκάνες με την Ελλάδα. Επομένως, για τον τρέχοντα διαχειριστικό κύκλο τουλάχιστον, τα Σχέδια Διαχείρισης των διασυνοριακών λεκανών θα είναι ξεχωριστά για κάθε χώρα.

Η πρόσφατη κινητικότητα στον τομέα της διεθνούς συνεργασίας σχετικά με την διαχείριση των διασυνοριακών υδάτων με την Βουλγαρία ξεκίνησε στις 27 Ιουλίου 2010 με την Κοινή Διακήρυξη της Υπουργού Περιβάλλοντος, Ενέργειας και Κλιματικής Αλλαγής της Ελλάδας και του Υπουργού Περιβάλλοντος και Υδάτων της Βουλγαρίας «*Για την κατανόηση και τη συνεργασία στον τομέα της χρήσης των υδατικών πόρων στις αντίστοιχες επικράτειες των κοινών λεκανών απορροής ποταμού που μοιράζονται η Δημοκρατία της Βουλγαρίας και η Ελληνική Δημοκρατία*»<sup>4</sup>. Η διακήρυξη επιβεβαιώνει την πρόθεση των δύο χωρών να συνεργασθούν σε θέματα διαχείρισης των υδατικών πόρων των διασυνοριακών λεκανών απορροής και προβλέπει την ίδρυση μιας Κοινής Ομάδας Εργασίας Εμπειρογνομόνων (Joint Expert Working Group) με αντικείμενο την συνεργασία σε θέματα υδάτων και περιβάλλοντος στις διασυνοριακές λεκάνες. Η Κοινή Ομάδα Εργασίας συνεδρίασε για πρώτη φορά στην Δράμα, στις 16 Μαΐου του 2011 και πραγματοποίησε την δεύτερη συνάντησή της στην Σόφια στις 12 Οκτωβρίου 2011. Η τρίτη συνάντηση της Κοινής Ομάδας Εργασίας έλαβε χώρα στην Θεσσαλονίκη, στις 23 Απριλίου 2013.

Μετά από την πρόσφατη κοινή διακήρυξη των αρμόδιων Υπουργών Ελλάδας και Βουλγαρίας για την πρόθεση συνεργασίας μεταξύ των δύο χωρών σε θέματα διαχείρισης των διασυνοριακών λεκανών και την ίδρυση της Κοινής Ομάδας Εργασίας, όπως αναφέρθηκε παραπάνω, η συνεργασία μεταξύ των δύο χωρών έχει πάρει νέα τροπή. Η σύνθεση της Ομάδας Εργασίας έχει ως ακολούθως:

---

<sup>4</sup> Διαθέσιμη στο <http://www.ypeka.gr/LinkClick.aspx?fileticket=ERBCwBusdro%3d&tabid=406>



Από Βουλγαρικής πλευράς:

- Ο/η Δ/ντης της ΠΛΑΠ Ανατολικού Αιγαίου, ως Εθνικός Αντιπρόσωπος
- Ο/η Δ/ντης της ΠΛΑΠ Δυτικού Αιγαίου, ως Εθνικός Αντιπρόσωπος
- Προβλέπεται μια (1) θέση Αναπληρωτή Εθνικού Αντιπροσώπου, ο οποίος στην παρούσα φάση προέρχεται από το Εθνικό Ινστιτούτο Υδρολογίας και Μετεωρολογίας.
- Έξι (6) ακόμα τακτικά μέλη

Από Ελληνικής πλευράς:

- Ο Ειδικός Γραμματέας Υδάτων, Επικεφαλής της Ελληνικής αντιπροσωπείας
- Προβλέπεται μια (1) θέση Αναπληρωτή του Ειδικού Γραμματέα Υδάτων
- Τρία (3) μέλη από το Υ.Π.Ε.Κ.Α.
- Ένα (1) μέλος από την Γ.Γ. Πολιτικής Προστασίας
- Ένα (1) μέλος από την Δ/νση Υδάτων ΑΜΘ
- Ένα (1) μέλος από την Δ/νση Υδάτων ΚΜ
- Ένα (1) μέλος από το Υπουργείο Εξωτερικών

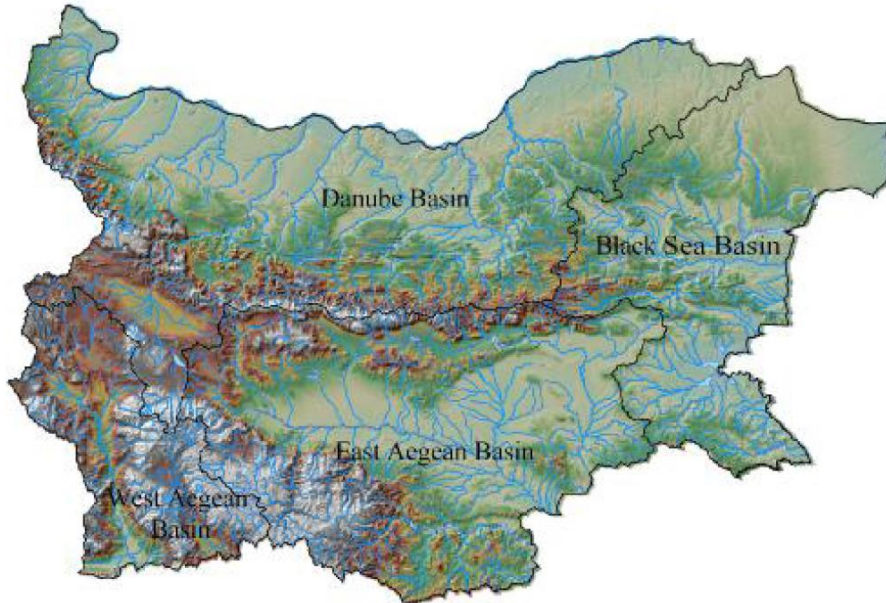
Προβλέπεται επίσης η δυνατότητα για ειδικούς επί διαφόρων θεμάτων που συνδέονται με το αντικείμενο της Ομάδας Εργασίας να συνδράμουν κατά περίπτωση το έργο της Ομάδας όταν αυτό κρίνεται απαραίτητο.

Οι σκοποί της Ομάδας Εργασίας είναι οι παρακάτω:

- ⇒ Να θέσει τις βάσεις για μια από κοινού συμφωνημένη διαδικασία συλλογής, αξιολόγησης και ανταλλαγής πληροφοριών που αφορούν στα ποσοτικά και ποιοτικά δεδομένα των υδατικών πόρων και για την ανταλλαγή εμπειρίας και τεχνογνωσίας στην εφαρμογή διεθνών συμφωνιών, της ευρωπαϊκής νομοθεσίας και του σχετικού εθνικού νομικού πλαισίου.
- ⇒ Να συντονίσει τα Σχέδια Διαχείρισης σε συμμόρφωση με την Οδηγία 2000/60/ΕΚ και να προωθήσει τη συνεργασία για την προστασία των υδάτων από βλαβερές επιδράσεις και την συνεργασία για την παρακολούθηση και την επίλυση περιβαλλοντικών προβλημάτων σε συμφωνία με την νομοθεσία της ΕΕ.

Επίσης, ανάμεσα στους σκοπούς της Ομάδας Εργασίας περιλαμβάνεται η συνεργασία σε θέματα αντιμετώπισης των κινδύνων από πλημμύρες στο πλαίσιο εφαρμογής της Οδηγίας 2007/60/ΕΚ.

Η Βουλγαρία έχει διαχωρισθεί σε τέσσερις (4) ΠΛΑΠ σύμφωνα με την Οδηγία 2000/60/ΕΚ, οι οποίες φαίνονται στο παρακάτω σχήμα.



**Σχήμα 2.1** Περιοχές Λεκάνης Απορροής Ποταμού (River Basin Districts) της Βουλγαρίας

Από αυτές, το βουλγαρικό τμήμα της διασυνοριακής λεκάνης του Στρυμόνα ανήκει στην ΠΛΑΠ **Δυτικού Αιγαίου**, με έδρα την πόλη του Blagoevgrad. Τα στοιχεία της αρμόδιας αρχής για τη διαχείριση των υδατικών πόρων της εν λόγω ΠΛΑΠ, έχουν ως εξής:

**ΠΛΑΠ Δυτικού Αιγαίου (Βουλγαρία)**

Ταχ. Δνση: 18 Mitropolit Boris Str.  
2700 Blagoevgrad  
Bulgaria  
Τηλ.: +359 73 882 992  
Φαξ: +359 73 889 471  
e-mail: [bd-blgr@pirin.com](mailto:bd-blgr@pirin.com)  
Προϊστάμενος: Radoslav Georgiev

Η διασυνοριακή λεκάνη παρουσιάζεται στο Σχήμα 2.2 που ακολουθεί.







ΕΙΔΙΚΗ  
ΓΡΑΜΜΑΤΕΙΑ  
ΥΔΑΤΩΝ



ΥΠΟΥΡΓΕΙΟ  
ΠΕΡΙΒΑΛΛΟΝΤΟΣ  
ΕΝΕΡΓΕΙΑΣ &  
ΚΛΙΜΑΤΙΚΗΣ  
ΑΛΛΑΓΗΣ

[www.ypeka.gr](http://www.ypeka.gr)

Ειδική Γραμματεία Υδάτων,  
Μ. Ιατρίδου 2 & Λεωφ. Κηφισίας 115 26 Αθήνα  
Τηλ: 210 693 1265, 210 693 1253,  
Φαξ: 210 699 4355, 210 699 4357  
E-mail: [info.egy@prv.ypeka.gr](mailto:info.egy@prv.ypeka.gr)



ΕΥΡΩΠΑΪΚΗ ΕΝΩΣΗ  
ΕΥΡΩΠΑΪΚΟ ΤΑΜΕΙΟ  
ΠΕΡΙΦΕΡΕΙΑΚΗΣ ΑΝΑΠΤΥΞΗΣ



[www.epperaa.gr](http://www.epperaa.gr)



Με τη συγχρηματοδότηση της Ελλάδας και της Ευρωπαϊκής Ένωσης