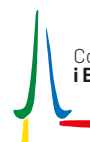


LA PUNXA

febrer 2022

Tema central

Rehabilitació de l'antic Modern





GRUP CLOS ASSESSORS

SERVEI PROFESSIONAL D'ASSESSORAMENT

C. Vista Alegre, 7 | 17004 **GIRONA** | T. 972 224 849 - 972 224 850

clos@closassessors.com | www.closassessors.com

C. Àngel Guimerà, 17
17820 **BANYOLES**
Tel. 972 584 105
banyoles@closassessors.com

C. Lluís Mon, 15
17430 **STA. COLOMA DE FARNERS**
Tel. 972 841 450
stacoloma@closassessors.com

C. Vic, 15
17176 **SANT ESTEVE D'EN BAS**
Tel. 972 690 923
stesteve@closassessors.com

LA PUNXA

Editor

COL·LEGI D'APARELLADORS,
ARQUITECTES TÈCNICS I ENGINYERS
D'EDIFICACIÓ DE GIRONA

Direcció

ANABEL ROS NUÑO

Coordinació

IGLÉSIES ASSOCIATS

Consell de redacció

JOSEP M. ARJONA I BORREGO
FRANCESC XAVIER BOSCH I ARAGÓ
ADOLF CABAÑAS I EGAÑA
JAUME NOGUER I GÓMEZ
BERNAT MASÓ I CARBÓ
MIQUEL MATAS I NOGUERA
JOAN MARIA PAU I NEGRE
ANABEL ROS NUÑO
JORDI SOLIGUER I MAS
NARCÍS SUREDA I DAUNIS
MIQUEL J. VENDRELL I DEULOFEU

Col·laboren en aquest número

RAFAEL ROS I PENEDO
GUILLEM CULLELL PALAU
CRISTÒBAL COBO
LLUÍS MARTÍ I ARDERIU
MIQUEL J. VENDRELL I DEULOFEU
MARTÍ TERÉS BONET
JOSEP M. ARJONA I BORREGO
ADOLF CABAÑAS EGAÑA
ANABEL ROS NUÑO
FERRAN GARCIA SALSE
JOAN M. PAU I NEGRE
JORDI SOLIGUER I MAS
MARTA PASCUAL JUANOLA
NARCÍS SUREDA I DAUNIS
SALVADOR GARCIA-ARBÓS
ANNA JUNCÀ CASADESÚS

Correcció

MERCÉ RAVENTÓS MERCADÉ

Disseny i maquetació

IGLÉSIES ASSOCIATS

Impressió

IMPRESMTA AUBERT

Dipòsit legal

GI-427-1988

ISSN

2013-1224

Nota

Els criteris exposats en els articles firmats són d'exclusiva responsabilitat dels seus autors i no representen necessàriament l'opinió de la direcció d'aquesta revista.

Prohibida la reproducció total o parcial de la revista per qualsevol mitjà sense autorització prèvia del Col·legi d'Aparelladors i Arquitectes Tècnics de Girona.



EDITORIAL	5
Miquel Josep Vendrell i Deulofeu	
TEMA CENTRAL	6
Rehabilitació de l'antic Modern: Rehabilitació sobre rehabilitació	
Rafael Ros i Penedo	
Desconstrucció per construir-lo de nou	
Guillem Cullell Palau i Cristòbal Cobo	
Modern	
Lluís Martí i Arderiu	
DESTAQUEM	32
Les Vies Verdes de les comarques gironines	
Martí Terés Bonet	
PATRIMONI ARQUITECTÒNIC PER RECORDAR	42
Can Roig: Modernisme camprodoní a la sala d'espera	
Josep M. Arjona i Borrego	
ARTICLE TÈCNIC	58
Protecció enfront el radó	
Adolf Cabañas Egaña	
L'ENTREVISTA	68
Ferran Garcia Salse, Arquitecte tècnic i Cap de l'Àrea d'Operacions de la Regió d'Emergències de Girona	
Anabel Ros Nuño	
VIVÈNCIES	72
El cine a prop meu	
Joan M. Pau i Negre	
CONSTRUCCIONS DEL MÓN	78
CONSTRUCCIONS DEL MÓN	
La catedral de Siracusa	
Jordi Soliguer i Mas	
El corredor del Wakhan	
Marta Pascual Juanola	
RACONS	90
La comuna més antiga de Girona	
Narcís Sureda i Daunis	
AUTOR LOCAL	94
Besalú, caràcter i sensibilitat	
Salvador Garcia-Arbós	
LA IMATGE	100
Fotografia Guanyadora del Concurs de Fotografia del Col·legi	
Anna Juncà Casadesús	



Projectes i realització de instal·lacions de climatització i calefacció



Instal·lacions en obra nova i rehabilitació. Solucions per vivendes i edificis



Gran experiència en l'àmbit de les Energies Renovables



Domòtica. Smarthome. Automatització personalitzada d'edificis i instal·lacions



EDITORIAL

La rehabilitació del nostre patrimoni

Miquel Josep Vendrell Deulofeu
President del CAATEEGI

Encetem un nou any, en què l'exercici de la professió segueix pendent de l'evolució de la pandèmia de la Covid-19 i les seves variants. I ara, també, d'un increment important dels preus dels materials i de la falta de subministrament d'alguns d'aquests materials. Amb les noves polítiques ambientals de sostenibilitat i eficiència energètica, la rehabilitació dels habitatges i del nostre patrimoni ha augmentat, millorant la consciència de mantenir i conservar allò que ja tenim.

Precisament, aquest número de La Punxa, l'iniciem amb un tema central sobre la rehabilitació. Concretament, la de l'antic cinema Modern, una obra que significa recuperar un patrimoni arquitectònic històric de 2.401,80 metres quadrats per a nous usos. La idea és que sigui un referent en la dinamització de la indústria cultural i creativa de la ciutat de Girona i del territori, ja que és la seu del nou centre d'arts i creació. La seva rehabilitació l'adequa a les necessitats i a la normativa actuals, generant un nou període de vida útil a l'edifici.

Amb l'esperit del Cinema Modern, també fem una immersió als records del món del cinema dels anys 50, els aparells, les pel·lícules i els actors protagonistes.

Una altre dels temes és el gas radó, un gas radioactiu d'origen natural, indetectable per l'ésser humà pels seus propis mitjans, que prové de la desintegració de el radi. Aquest, al seu torn, procedeix de la desintegració de l'urani, contingut en roques com el granit. El gas ens pot arribar per mitjà d'esquerdes o fissures en el formigó dels fonaments d'una casa. Pot potenciar la seva entrada gràcies a elements que modifiquen la pressió de l'aire, com estufes, extractors de cuina, ventiladors, etc. El més habitual és que les parts més afectades siguin les plantes baixes o soterranis, desplaçant-se a la resta de l'habitatge.

D'altra banda, fem un llarg i exhaustiu recorregut per les vies verdes de les comarques gironines. Unes vies que, aprofitant una antiga xarxa ferroviària de via estreta –que, per diferents motius, va quedar en desús durant algunes dècades–, ha facilitat que aquests espais es poguessin reconvertir més fàcilment en les actuals vies verdes. També trobareu un reportatge sobre el palau modernista de Can Roig a Camprodon, un exemple del modernisme català, i de la voluntat de recuperar i rehabilitar aquest edifici, singular i emblemàtic, del municipi de Camprodon.

Cal destacar, l'entrevista a l'arquitecte tècnic Ferran Garcia, Cap d'operacions del cos de Bombers de la Generalitat de Catalunya a Girona, que ens aporta la visió i el dia a dia de la nostra professió en àmbits com el dels bombers.

Al nostre recorregut per les Construccions del Món, ens aturem en un primer reportatge a Siracusa i la seva catedral, i Sicília, que és una ciutat purament mediterrània. En el segon reportatge, ens n'anem a milers de quilòmetres enllà de l'illa italiana, a Wakhan. Està situat en una part tranquil·la i pacífica de l'Afganistan. Allà, les cases familiars s'organitzen al voltant d'un pati interior espaiós, on juguen els nens. Germans i pares conviuen en un mateix recinte familiar, protegit per un mur de fang alt, cobert amb filat espinós.

Visitem també els racons de la ciutat de Girona, per trobar-nos una comuna en el recorregut de la muralla –al darrere de l'antic convent de Sant Domènec– on hi ha un seient de pedra amb un forat al mig. És una comuna que cobria les necessitats d'una gran quantitat de gent que defensava aquella llarga tramada de muralla.

Finalment, aquest número que enceta l'any 2022, el tanquem amb un article d'un autor local sobre Besalú. en el qual Ens fa un relat de la ciutat que el va veure néixer i com, al llarg de la seva vida, n'ha vist l'evolució.



La rehabilitació de l'antic cinema Modern significa recuperar un patrimoni arquitectònic històric de 2.401,80 metres quadrats per a nous usos, amb la idea de ser un referent en la dinamització de la indústria cultural i creativa de la ciutat i del territori, ja que és la seu del nou centre d'arts i creació de Girona.

TEMA CENTRAL

Rehabilitació de l'antic Modern

Per Rafael Ros, Guillem Cullell i Lluís Martí

Fotografies: Ajuntament de Girona, Guillem Cullell,
Jep Vilaplana, Marc Torra i Cristòbal Cobo



3
2
1
0

- 3** OFICINA DE FOMENT DE LES ARTS
Oficina
Sala de postproducció
Edificament Plaça
- 2** CINEMA TRUFFAUT
Sala 1
Sala 2
Sala 3
- 1** PLANTA POLIVALENT
Teatre
Dance
Sala de conferències
- 0** PLANTA D'ENTRADA
Recepció
Espai veritat

ENTRADA

TEMA CENTRAL

Rehabilitació sobre rehabilitació

Rafael Ros i Penedo

Arquitecte municipal. Ajuntament de Girona.
Director de les obres de rehabilitació.

Rehabilitar un edifici significa no tan sols la seva reparació, reforma i adequació; sinó que, en un sentit molt més ampli, procura la recuperació del patrimoni edificat per a nous usos i noves prestacions. Cal adequar-lo a les necessitats i a la normativa actuals, generant un nou període de vida útil a l'edifici.

El cas de l'antic Cinema Modern és paradigmàtic per la seva història.

No es tracta d'un edifici catalogat, ni cobert amb categories de protecció d'àmbit local i molt menys, d'àmbit nacional. Tan sols disposa del resguard propi de tipus ambiental, en formar part del conjunt del barri Vell de Girona. Així com amb la voluntat, municipal i ciutadana, de recuperar l'edifici tal com era

conegut, per a nous usos, i no haver-lo enderrocat per a la seva substitució.

Més enllà de cap mecanisme de protecció, la seva singularitat radica, d'una banda, en el seu volum edificat i la seva tipologia de grans dimensions, entre el teixit de trama més petita del parcel·lari del Barri Vell; i, d'una altra banda, i molt especialment, en la seva història, farcida de la multiplicitat d'usos que ha anat tenint al llarg del temps. Les seves funcions estan en l'imaginari col·lectiu gironí, i es poden trobar, descobrir i identificar en els elements constructius, quan es practica una rehabilitació integral com la que hem dut a terme, entre els anys 2019 i 2021, a l'edifici de l'antic Cinema Modern.





Col·locació de les bigues de la nova coberta.

Una breu pinzellada històrica

El Cinema Modern, com a tal, s'implanta en aquest edifici del carrer Nou del Teatre números 14 a 18, entre els anys 1976 i 1995. A partir de l'any 1978, es posa en servei la segona sala, la Sala B, per a projeccions d'una oferta més minoritària, com era el cinema d'autor en versió original subtitulada. La sala A es dedica a la funció d'estrenar els títols més comercials del moment.

Des de l'any 1992, l'antiga Sala B del Cinema Modern va passar a ser la Sala Truffaut. Així ha estat anomenada fins a l'actualitat, com a equipament públic, amb projeccions setmanals de Cinema d'Autor. La gestiona el Col·lectiu de Crítics de Cinema de Girona, un grup format per cinèfils i crítics de cinema, que es va crear l'any 1990 amb la intenció de fomentar el cinema d'autor i en versió original subtitulada.

A l'any 2001, l'edifici passa a propietat municipal. L'any 2008, s'enderroca la coberta de la Sala Gran per raons de seguretat, degut al seu mal estat. Entre els anys 2015 i 2018, es redacta el Projecte per a la seva rehabilitació.

Anteriorment, entre els anys 1923 i 1978, l'edifici va formar part de l'obra social de la fàbrica de botons Grober. Una etapa d'esplendor que va durar cinquanta-cinc anys. La Sala Gran va funcionar com a Cinema des de finals dels anys 1930 fins al 1978.

L'edifici existent (antiga casa Cors) permetia la implantació d'un local social amb cafè, cinema i espectacles, on els treballadors de la fàbrica poguessin gaudir de les seves hores d'oci. També hi havia espai per a la construcció d'habitatges socials, destinats a treballadors en situació econòmica precària (l'edifici de la cantonada). Fins i tot, per a la creació d'una escola primària, on els fills dels treballadors gaudissin d'una educació amb garanties (l'edifici on es va ubicar la UNED).

La Grober va aplicar una filosofia d'empresa que, a banda del benefici

econòmic, cercava convertir l'empresa en un àmbit de realització, socialització i promoció personal dels treballadors. A més, fou un suport familiar en unes èpoques en què, ni la societat ni l'entorn administratiu, oferien gaires oportunitats d'educació o de formació. Com a resultat, quedà l'edifici que va arribar, enrunat, a ser objecte de la nostra rehabilitació.

Inicialment, es va constituir amb el nom d'Ateneu Social i Democràtic, una institució lúdica i formativa. Tot i haver estat creada, en un principi, a benefici de treballadors i familiars de la fàbrica, ben aviat es va estendre a tota la població gironina, especialment a les classes socials més desfavorides. L'acció de l'Ateneu anava des de la creació d'un club de futbol a la d'una escola d'Arts i Oficis, de tertúlies i conferències a balls de saló i espectacles lúdics. Es va crear un local de nova planta, a la part central i principal de l'edifici del carrer Nou del Teatre. D'aquesta manera, la part de finca ja construïda (on visqué la família Cors), es remodelà i adaptà per establir-hi, en els baixos, la zona

d'accés i d'entrada; en el primer pis, un cafè i sala de jocs i tertúlia; i, en l'espai del segon pis, les aules de l'escola d'Arts i Oficis, on s'hi feien classes de dibuix industrial, arts decoratives i altres matèries complementàries, de cara a la formació i progrés dels obrers o de joves que hi acudien, acabada la seva jornada laboral. La sala de ball es va construir en el pati que donava al carrer del Portal Nou.

L'edifici va acollir l'Orfeó Cants de Pàtria i, atesa la importància que aquest va adquirir, es va condicionar la tercera planta pels assajos i concerts de l'Orfeó.

Finalitzada la guerra civil, l'any 1940, es va canviar el nom d'Ateneu Social i Democràtic pel de "Fomento de Cultura". Fou a partir d'aquestes dates que la sala es va especialitzar en projeccions cinematogràfiques, col·locant-hi les butaques fixes, fins al final de la seva etapa com a tal, l'any 1978. Al 2008, ja de propietat municipal, es va procedir a l'enderroc de la coberta per motius de seguretat, degut al seu mal estat.

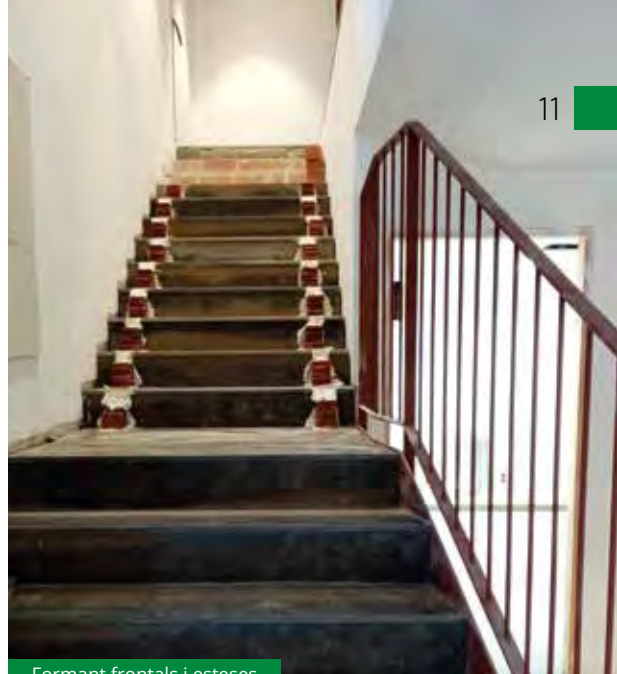
Prèviament, durant una etapa anterior, de vora cent anys, entre 1835 i 1923, l'edifici havia estat propietat de la familiar Cors, durant tres generacions.

La finca situava l'habitatge familiar a la banda del carrer Nou del Teatre, en el mateix emplaçament i amb la mateixa estructura de planta baixa i

tres pisos de l'actual Modern. L'espai que resta de finca del mateix carrer Nou del Teatre, el del carrer Sant Josep i el del Portal Nou, eren zones destinades a horts.

Amb el pas del temps, els Cors aniran realitzant modificacions en tots aquests espais, dotant a la finca d'una certa aura de mansió, lligada amb la posició social que la família anava adquirint i expandint.

Anant encara una mica més enrere en el temps, molt abans, apareix el topònim de La Trilla d'en Bordils, al segle XII, sota el domini útil d'aquesta família de mercaders. L'any 1330, es comencen a fer els primers establiments i l'any 1356, la zona ja es trobava plenament urbanitzada, amb més d'una quarantena de cases. La urbanització es va establir en habitatges adossats, o disposats en renglera, de planta rectangular, amb façana i accés a l'actual carrer Nou del Teatre. L'actual ubicació del Modern correspon a les cases més orientals del carrer, al sud de les quals ubicaven uns horts. Probablement, l'actual estructura de l'edifici de l'antic Cinema Modern prové de la transformació en palauet d'un conjunt, originalment de quatre cases de cos, per a la família Cors. Comptava amb la disposició del vestíbul i les dues escales imperials, per passar després a formar el vestíbul de la planta primera, com avant-sala de la sala de Ball, un cop va ser obra social de la Grober.



Formant frontals i esteses.

Ferides i cicatrius

La fase d'enderroc de les obres es va haver d'executar amb molta cura i mitjans manuals. Era fàcil trobar les cicatrius de totes les transformacions històriques. Per exemple, en forma d'arcs cegats, on s'havien tapat antigues obertures; arcs doblats un a sobre de l'altre, baixant o pujant la cota de les obertures; arcs alts, engaltats per sota amb maons, formant uns altres arcs postissos, no estructurals, que eren els que es veien; llindes en substitució d'arcades mutilades; escales entregades contra un sostre de nova planta, que tapava el buit del seu pas, o contra murets que s'havien aixecat a posteriori; envans doblats treballant estructuralment, bigues cavalcades sobre altres bigues, etc.

La fase d'enderroc de les obres es va haver d'executar amb molta cura i mitjans manuals.



Entre les “sorpreses”, hi ha l'aparició d'uns tirants a l'interior d'un envà, que servien per suportar, des de les bigues de la teulada, el sostre de sota. Aquest corresponia a la segona planta, de bigues de fusta, en un estat molt alt de degradació. Una antiga reparació, observada inicialment des de sota, ens descobria una biga d'acer amb perfil d'“U” posada de pla (sense inèrcia). Hi havia uns cargolats a la seva ànima, que van resultar ser els que rebien i tancaven els tirants que la suportaven, com a estintolament. Un enderroc sense cura ens podria haver provocat un greu perjudici.

Una altra sorpresa va ser trobar unes voltes no estructurals, a manera de fals sostres decoratius, d'una sola capa de maons que, en bona part, disposaven de sostres de biguetes de formigó, treballant estructuralment per sobre, però que en alguns trams no, ja que es trobaven buides, treballant estructuralment a través d'uns envanets interiors de sostremort que suportaven un taulell ceràmic superior i una xapa de compressió. Es van haver de reforçar algunes per sota, i d'altres formant lloses superiorment.

Finalment, en el centre de l'edifici, a la part corresponent al pati, per on s'accedia a la cabina de projecció de la sala Truffaut (on probablement hi hauria hagut un pati més gran i potser una antiga claraboia), ens va aparèixer una biga tipus encavallada. Es trobava engaltada entre dos envans. La vàrem poder treure, un cop fetes totes les comprovacions de prudència i seguretat, en concloure que ja no estava suportant res, abans de tallar-la i retirar-la.

En el cos de planta quadrada que conté el nou plató de gravacions de la planta tercera, les estructures de suport són bigues gelosia de gran cantell, reblonades, de tecnologia d'acer. Per raons acústiques, han hagut de quedar amagades. L'acer apareix des del sostre de la primera



planta cap amunt, com a nova tecnologia, probablement de l'època de la Grober. També hi és en sostres de biguetes i revoltos ceràmics, i en les encavallades ja retirades de la Sala Gran. La transformació de les plantes baixa i primera es fa amb arcs i voltes, probablement de l'època de la família Cors. Les plantes superiors tenien biguetes de fusta.

Curiosament, vàrem trobar el ràfec format per 3 filades de maons i una de teula en molt bon estat. Malgrat la seva volada, s'ha pogut contrapesar bé per darrere, amb el formigonat del sostre inclinat de la coberta, mitjançant un congreny paral·lel, i conservar-lo tal com estava, un cop netejat.

Els materials que assenyalen les èpoques

Els murs i parets que conformen l'estructura vertical del cos principal, amb front al carrer Nou del Teatre,

són de maçoneria de pedra amorterada. És el cas tant de les façanes principal i posterior, com de les parets mitgeres, així com de la majoria de parets interiors de tipus estructural. Es tracta d'un material estès a tota l'alçada de l'edifici, incloses les quatre plantes. Correspon a les primeres construccions i es va respectar en les successives actuacions de rehabilitació. Tan sols quan es formen arcades i voltes, algunes d'aquestes parets desapareixen i queden reduïdes a pilars o pilastres de grans dimensions, de suport de les voltes i arcades que alliberen les parets i generen espais de majors llums o amplades.

En canvi, els sostres trobats ja havien patit reparacions i substitucions: així, a la planta baixa han aparegut biguetes de formigó i entrebigats de volta de rajola ceràmica, probablement de l'època de la Grober. Les escales imperials de pedra sobre voltes de ceràmica, responen també a l'època de conversió dels antics habitatges en palauet. Probablement, aquestes escales substitueixen a les dels



paper ornamental, tot i que una gran majoria són estructurals.

L'edifici conté vint-i-una voltes, la majoria d'elles de rajola de ceràmica i, per tant, corresponents a una època prou moderna com per treballar ja amb l'argila cuita (actuacions dels segles XVIII, XIX i principis del XX).

També les parets de la Sala Gran (antiga sala de cinema o sala de ball) són formades amb maó massís (actuacions ja de principis del segle XX). Els passos laterals, amb biguetes d'acer i revoltons de volta ceràmica, a la planta baixa, i de volta de canó de triple full, a la coberta de la planta de les antigues llotges.

Tan sols a la planta baixa apareixen dues voltes que són de pedra, suportades en parets també de pedra (que es pressuposaven de ceràmica), que han resultat estar en molt bon estat. S'han pogut repicar, netejar i deixar a la vista. La seva posició ocupa la



Reforç de pilars d'obra mitjançant empessillat.

primers habitatges, de tramada recta. Així mateix, el sentit de les biguetes, perpendicular a façana, també està variat respecte de les construccions originals.

Tota la planta primera es troba coberta per voltes: algunes de canó, la majoria de mocador i una de creueria. Ara bé, sobre algunes d'aquestes voltes, han aparegut, també, sostres de biguetes de formigó i entrebigats de volta de rajola ceràmica, com a estructura original, deixant a les voltes un

part central de la planta en una alineació potser anterior a la de les casetes de l'època de La Trilla d'en Bordils, és a dir, anteriors al segle XII. Demostren uns primers usos agrícoles, ateses les trapes superiors, ja fora com a cisternes o com a sitges.

La introducció del ferro a l'edifici es produeix a partir del sostre de la primera planta. En aquest sostre, hi forma un quadre central, probablement una antiga claraboia. A les plantes superiors,





La intervenció de rehabilitació ha procurat ser molt respectuosa amb els elements constructius existents trobats en bon estat, així com amb els elements ornamentals i decoratius.

que podrien ser testimoni de la història i dels diferents usos que ha tingut l'edifici.

A tal efecte, quan s'han pogut deixar a la vista textures o tecnologies, així s'ha fet, procurant que l'edifici sigui testimoni i mostra de la seva història.

Tal com preveia el Projecte, les dues plantes superiors i un badalot d'instal·lacions són, pràcticament, de nova planta. Tan sols s'han conservat la façana principal de pedra, les dues parets mitgeres i l'escala central, amb estructures de volta catalana enguixades. El terç central de la façana posterior, esmicolada per nombroses

obertures corresponents a diferents èpoques, s'ha hagut de refer tot de nou, degut al seu mal estat. La teulada s'ha fet tota nova, amb mesures d'aïllament tèrmic, per tal de garantir l'eficiència energètica. Tan sols s'han conservat els taulells existents sobre la sala Truffaut i sobre el nou plató, essent la resta d'estructures de coberta, noves.

A les plantes baixa i primera és on s'han conservat la major part dels elements constructius i ornamentals trobats.

Com ja ha estat explicat, la troballa, a la planta baixa, de les dues voltes de pedra en bon estat, ha permès la seva recuperació i la posada al descobert de la seva texturització, com a testimoni d'aquests elements constructius i la seva antiguitat. D'altra banda, els elements de pedra existents en el vestíbul, de construcció més recent (com són els arcs, brancals, llindes i les dues escales), han estat netejats i valoritzats, deixant-los tal com els hem trobat.

A la planta primera, la intervenció pretén la recuperació del vestíbul i la galeria que dona a façana com a gran espai fluid i zona de passos perduts. Aquesta, esdevindria subsidiària de la sala gran, que es condicionarà en una segona fase, fruit de l'actuació de disposar arcades i voltes obrint l'espai i guanyant amplada en les intervencions corresponents a la casa Cors i a l'obra social de la Grober.

S'han pogut conservar també els expositors del Cinema Modern, en molt bon estat de conservació, valoritzant-los amb el tractament lumínic interior, així com les antigues taquilles, ornamentals (sense ús, actualment). A més, s'han recuperat les fusteries interiors, dotant a tot l'espai d'un paviment noble de pedra de raig de Sant Vicenç. Un element que



El paviment de la planta noble.

pot arribar a evocar, en la seva doble tonificació (però amb un caràcter molt més orgànic), el "damero" existent. El vàrem trobar sota el paviment de goma "Pirelli" del cinema, en estat molt difícil de recuperar. Les dimensions de les peces, de quaranta per quaranta, es varen escollir ateses les grans dimensions dels espais, molt més proporcionades que les antigues peces de mosaic existents, de vint per vint, que proporcionaven un aspecte ja decadent.

La conservació de les voltes i la necessitat de disposar panells d'absorció acústica, han permès jugar amb llums indirectes que valoritzen les voltes i els espais.

Un dels grans valors del Projecte ha estat la introducció d'un pati interior, a manera de pou de llum. Confereix a aquest espai, i a les dues sales amb voltes de pedra de la planta baixa, un nou caràcter molt més obert i espaiós.

La posició de l'ascensor, com a nova incorporació que garanteix l'accessibilitat universal a tot l'edifici, és estratègica, per tal de poder embarcar i desembarcar bé a totes les plantes.

La façana s'ha reforçat amb un estuc tradicional de calç i pols de marbre planxat. La selecció del color "verd de campament", entre la carta de colors del Pla Especial del barri Vell de Girona, ha tingut un doble sentit: d'una banda, en fer proves, vàrem detectar que feia ressaltar la pedra de brancals i llindes, molt desapareguda amb l'anterior color; i, d'altra banda, entrava en diàleg amb els colors existents a la plaça del Pallol. Es pot considerar la seva posició i dimensió, amb una visió de paisatge urbà, contrastant, per oposició, amb el color granat de la planxa "corten" de la façana posterior del teatre municipal, i amb altres dels colors existents a l'edificació privada de l'entorn.

La segona fase d'obres

Queda ara la segona fase d'obres, la intervenció sobre la Sala Gran, l'auditori que dona sentit al gran vestíbul de la planta primera i als accessos des de la planta baixa. A la fase d'enderroc es varen extreure les quatre grans encavallades; els laterals de la caixa escènica, un dels quals contenia una escala de volta catalana de rajola ceràmica en molt mal estat; i l'estructura de l'antic amfiteatre, així com les escales que, lateralment, hi donaven accés, transitant per sobre les antigues taquilles conservades.

En el curs de l'enderroc hem trobat diferents senyals de l'antiga cabina de projecció, i de l'escala d'accés a aquesta cabina, ja desapareguda.



Pels passos laterals, hem trobat els accessos a les antigues llotges.

No hem trobat, en canvi, cap signe d'una antiga boca d'escenari en forma d'arc de mig punt. Tampoc indicis d'una antiga escala central d'accés a l'amfiteatre, ni la continuïtat de l'amfiteatre pels laterals de la sala, a on s'accedia per les portes encara existents; aspectes, tots ells, que es poden observar en fotografies corresponents a diferents èpoques de l'obra social de la Grober.

La segona fase d'obres ens deixarà una Sala Gran neta, amb un escenari ampliable i reversible. Un espai -tant l'escenari com la platea- molt polivalent, apte per

a actuacions d'exhibició i audició, així com per assaig i residències artístiques.

El pas del temps, l'ús i el pas de diverses generacions

Sovint, la utilització d'espais públics urbans i/o arquitectònics va vinculada al moment i a les persones que les van concebre i crear. Per tant, duren un temps, el temps que aquell grup humà

o aquella generació les fa servir o les renova. Tot en funció de les expectatives creades, l'encert en les inversions, en la ubicació, etc.

Després, corren el risc de caure en l'ostracisme, la decadència i l'abandó. Fins que noves generacions les tornen a posar en valor i les recuperen.

La història del Modern pot fer vàlida aquesta teoria. La vida de la casa Cors s'allarga uns cent anys, corresponent a tres generacions que l'adquireixen, la restauren, la milloren, l'amplien i, finalment, la deixen degradar.

L'obra social de la Grober recupera l'edifici i l'engrandeix, el dota de

nous usos i d'esplendor. La seva vida s'allarga uns cinquanta-cinc anys superant, fins i tot, el període negre de la guerra civil i la postguerra, fins que entra en desús. Cau en un cert oblit, un cop les generacions que hi varen estar vinculades van passant.

El Cinema Modern té una vida més curta. No arriba ni als vint anys, però el seu nom és un nom d'èxit, que perdura en l'imaginari col·lectiu gironí.

Més enllà de la casa Cors, de l'obra social de la Grober o, fins i tot, del bon nom de la sala Truffaut, en ús i en èxit, la rehabilitació que hem dut a terme ha estat la rehabilitació del MODERN.

Esperant poder començar aviat les obres de la segona fase, només podem desitjar molts èxits, una llarga vida i un ús intensiu a la quarta o cinquena versió d'aquest edifici emblemàtic de Girona. I que les actuals i properes generacions el dotin de contingut, en les moltes polivalències que aquests espais emblemàtics possibiliten.



- 1- La taquilla vista per darrere. Es trobava sota la volta de l'escala, encaixada en el mur de maçoneria.
- 2- La teulada es va formar de manera tradicional amb morter de calç, aprofitant les teules velles per formar les cobertores.



Redacció del projecte:

Per part dels serveis tècnics municipals:

Carles Lloret Nadal, arquitecte.

Rafael Ros i Penedo, arquitecte (direcció d'obra).

Anna Tubau Roca, arquitecta tècnica (direcció d'execució).

Joan Grau Pujol, delineació.

Col·laboradors externs:

Blázquez Guanter SLP, consultors d'estructures.

BTT enginyeria, disseny i càlcul de les instal·lacions.

SIS, consultoria acústica.

Albert Pertegas, amidaments i pressupost.

(*) Notes històriques extretes de la memòria de Control arqueològic de Maribel Fuertes Avellaneda i Carles Ribas Blanché.



obres



Obres de rehabilitació integral de l'antic cinema Modern de Girona.

osg.cat



TEMA CENTRAL

Desconstrucció per construir-lo de nou

Guillem Cullell Palau,
arquitecte tècnic, cap d'obres de l'empresa OSG SERVEIS GRUP SLU,
adjudicatari de les obres de rehabilitació integral.

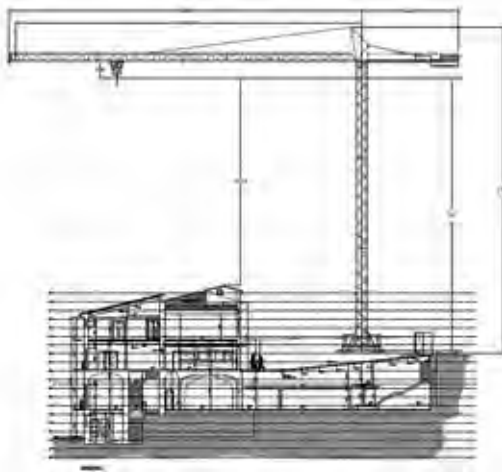
Cristòbal Cobo,
encarregat de les obres del Modern.

Les rehabilitacions integrals d'edificis històrics de les ciutats suposen sempre un repte constructiu. En aquest cas, si parlem de l'antic Cinema Modern situat al bell mig del barri vell de Girona, es converteix en un repte apassionant per als que ens agrada desenvolupar aquesta tipologia d'obres.

Des de la fase inicial, quan es desenvolupa el projecte, es requereix un esforç addicional per poder integrar la història de l'edifici existent amb les noves necessitats que ha de cobrir i oferir a la ciutat. Es procura adaptar-lo funcionalment i dotar-lo de la flexibilitat necessària perquè el resultat final es pugui perllongar i arribar a les noves generacions.

Un cop licitades les obres i iniciat el procés constructiu, aquesta tipologia d'actuacions exigeix una compenetració diària amb els agents que la desenvolupen, constructora i direcció facultativa. Aquesta condició és bàsica si es vol tirar endavant el dia a dia sense ometre cap realitat que presenti l'edifici, que primer es desconstrueix parcialment per posteriorment construir-lo de nou millorant i canviant el resultat final. A continuació s'exposarà el recull de fases constructives desenvolupades durant la rehabilitació, aturant-nos en els moments més singulars, els que fan que el procés constructiu sigui recordat per les parts.





Fases de construcció de les obres de rehabilitació integral de l'antic Cinema Modern de Girona

Permisos, enderroc parcial i totals

En ser una obra en el nucli antic del barri vell de Girona, abans d'iniciar els treballs, es van coordinar conjuntament amb els serveis municipals de l'Ajuntament de Girona els talls de carrers i les rutes d'accés per arribar a l'obra. En estar l'obra en zona d'afectació aèria, també es va tramitar amb AESA els permisos per poder col·locar la grua torre d'obra. Durant el termini en que s'aprova la sol·licitud, es va estudiar com implantar la fonamentació de la grua per tal d'aconseguir que el descens de càrregues no afectés als murs de contenció de maçoneria existents, que separaven l'entrada del cinema Truffaut amb l'antiga platea de l'antic Cinema Modern. Finalment, es va acordar fer una fonamentació amb pous de fins a dos metres de profunditat i travar el mur de maçoneria mitjançant parets d'obra ceràmica a les zones de les antigues llotges. Aquest element,

conjuntament amb la fonamentació, va ser indispensable per poder executar els treballs de forma segura i àgil durant tot el procés de desconstrucció i construcció.

Durant aquest procés també es van fer gestions de desconnexió de serveis amb companyies. A més, es va procurar dotar a cada planta de l'edifici de tots els serveis necessaris per executar les obres (aigua, il·luminació, electricitat).

A l'espera de rebre l'autorització dels permisos corresponents per a la instal·lació de la grua torre, es va decidir començar amb els petits treballs d'enderroc que es podien realitzar. Va ser en aquest moment quan, a l'entrar dins l'edifici, ens vam adonar de la història que contenia al seu interior. Un fet interessant de la fase d'enderroc va ser que, segons projecte, es feia una intervenció integral a tot l'edifici, menys a la sala de cinema Truffaut. Les seves portes quedarien segellades i protegides fins que haguéssim cobert les aigües del nou edifici. Llavors, es tornarien a obrir per retrobar-se amb una realitat totalment diferent.

Un cop implantada la grua torre, es va iniciar el procés d'enderroc dels elements més importants. Aquests treballs van anar acompanyats d'una anàlisi conjunta amb la direcció facultativa, per tal d'entendre l'edifici i procedir correctament amb cadascun dels nous elements que anàvem descobrint. Cada un d'ells s'havia de tractar d'una manera diferent.

Vam poder interpretar l'edifici durant la seva desconstrucció, de tal manera que des de la planta baixa a la darrera planta de l'edifici, es podia trobar el pas de la història representat en diferents sistemes constructius: des de volta de pedra, volta catalana, arcs, forjats amb cabirons, forjats amb bigueta de ferro i revoltons de volta de maons, fins estructures d'acer més actuals.



Cortinatges.



Vista de la Catedral i Sant Feliu.



Els expositors en reconstrucció.



Enderroc de cintra d'acer laminat a planta segona.



Obrint el pati anglès.



Una de les bigues-gelosia.



Enderroc de forjat de cabirons de fusta a planta tercera.



Desenvolupament dels treballs.



Les voltes del pati anglès.

Un fet curiós, i que alhora ens va portar més d'un ensurt, és que hi havia sistemes constructius sobreposats i de tecnologies i èpoques diferents. Un bon exemple va ser a la planta noble de l'edifici, on es van trobar voltes que havien estat conservades per estètica i, per sobre d'elles, hi havia un forjat unidireccional. Un altre exemple va ser trobar voltes doblades a la mateixa planta noble de l'edifici. Es van analitzar cadascun dels casos per acabar concluint si aquestes elements tenien les característiques necessàries per a un comportament constructivament normal o suposava un risc per els futurs usuaris de l'edifici.

Un dels punts més complexos va ser l'obertura del pati de llums que connectaria la planta noble del futur edifici amb l'entrada inferior, aconseguint d'aquesta manera una connexió de llums entre plantes i un nou element arquitectònic a l'edifici.

Es van combinar tècniques d'apuntament i estintolaments dels elements existents que calia enderrocar. Aquests treballs van anar lligats amb el procés de reforç estructural definitiu, sovint amb perfil d'acer laminat de grans dimensions.

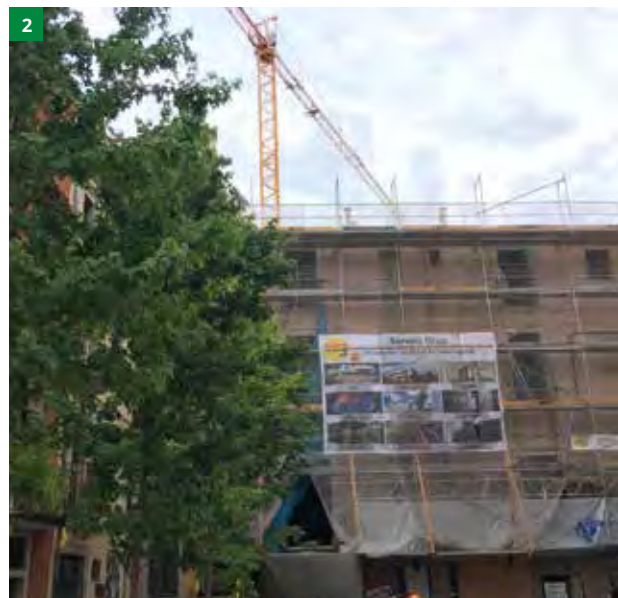
També es va coordinar la implantació de mitjans auxiliars, adequant-los a les necessitats de

l'entorn. Un bon exemple vas ser la implantació de bastida a la façana principal de la Plaça Pallol. Per tal de garantir l'accés a la plaça, es va decidir fer la implantació de la bastida en voladís, penjada tota de la façana existent.

Un cop acabada la fase d'enderrocs, es van extreure un total de 1.806,9 m³ de residus.



1



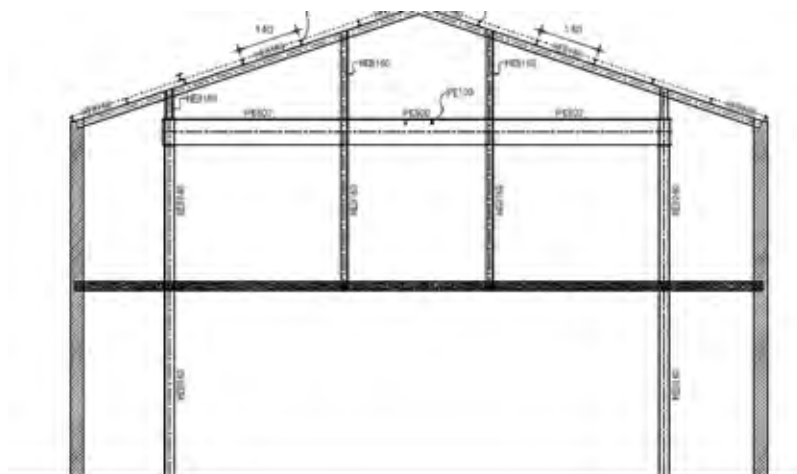
2

1. Descàrrega de biga per reforç de sostre de biguetes planta baixa.

2. Actuació façana principal amb bastida volada per donar accés a la Plaça Pallol.



Sala gran i façana posterior.



Pòrtic estructural.

Formació de noves plantes i consolidació d'elements existents

Un cop desconstruïts tots els elements i reforçats els punts principals de l'edifici, es va seguir amb la consolidació de les capes superiors dels forjats de plantes existents, la formació de murs de contenció del pati de llums, la consolidació de la futura caixa escènica –no objecte d'aquesta fase d'obres–, l'escala d'emergència de planta baixa a planta sala Truffaut, la formació de les noves plantes i la coberta.

Una de les característiques més interessants d'aquesta fase d'obra és l'estructura que forma la nova passarel·la de la cabina de control de la futura sala. Aquesta ha d'allotjar les grades retràctils al seu interior, per tal de deixar un espai

polivalent i diàfan per coordinar múltiples activitats. A la primera fase d'execució, està suportada mitjançant una llosa de formigó armat i pilars de ferro laminat. A la segona fase d'obra, està previst que aquest element quedi suspès a través de les encavallades que conformaran l'estructura de la nova sala polivalent.

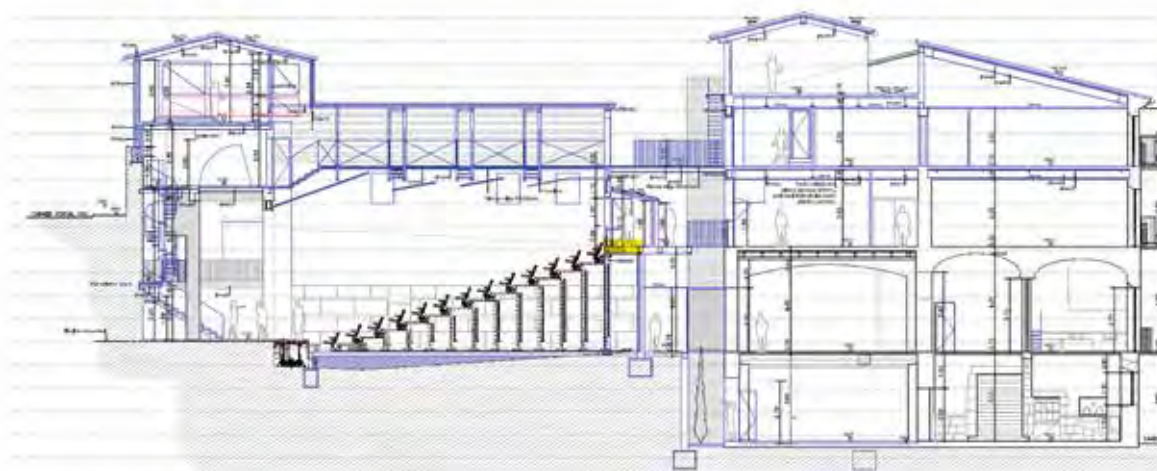
En total, en aquesta primera fase estructural, es van subministrar i instal·lar més de 44.000 kg d'estructura d'acer laminat.

Cobertes, tancaments, revestiments exteriors, revestiments interiors, instal·lacions

Un cop acabada la fase de consolidació estructural de l'edifici

i la formació dels nous volums i nivells interiors, es va procedir a la col·locació de la teula. Durant el procés d'enderroc es va recuperar i tractar el màxim nombre de teules per tal de poder-les fer servir com a cobertores, i d'aquesta manera garantir un aspecte homogeni amb l'entorn.

De cop i volta, el món ens va fer aixecar el cap i protegir l'obra contra els aiguats del temporal Glòria i, tot seguit, contra la Covid-19. Aquests fets ens van portar a prendre una seguit de noves mesures per poder seguir treballant amb seguretat. Tan sols es van aturar les obres durant quinze dies i aquests ens van servir, conjuntament amb la direcció facultativa, per tractar temes com la il·luminació, que sempre requereix d'una atenció especial, en un edifici de grans dimensions.



Secció longitudinal.



Consolidació del ràfec i estucat a la calç de façana principal.



Construcció de a nova sala plató i formació de cromat.

Es va estudiar la manera d'intentar salvar el màxim els desploms verticals i els desnivells horitzontals que presentava la façana original.

Si parlem dels revestiments i tancaments exteriors, el més interessant és l'aplicació que es va dur a terme mitjançant repicat, neteja de la pedra de contorns de finestres, regularització i estucat a la calç de la façana principal amb tècniques tradicionals. Es van replantejar les juntes de treball d'acord amb els rendiments diaris i es va estudiar la manera d'intentar salvar el màxim els desploms verticals i els desnivells horitzontals que presentava la façana original.

Es va optar per uns tancaments d'alumini amb trencament de pont tèrmic i fulla oculta de 70 mm de gruix. Aquesta decisió ens va

permetre salvar, en molts casos, els desploms dels brancals amb els encontres interiors. D'aquesta manera, vam poder garantir una bona estanqueïtat del conjunt.

Pel que fa els revestiments interiors verticals, a priori, pot semblar una tasca força senzilla però, en tractar-se d'una rehabilitació integral d'un edifici històric, va ser necessari fer un inventari dels acabats existents de cada zona. A més, un estudi sobre quins acabats s'havien de conservar i reparar i, finalment, quins s'havien de canviar directament. Aquesta tasca la vam posposar més enllà de la fase d'enderrocs, per tal de poder analitzar en detall cadascun dels elements i utilitzar mà d'obra especialitzada en acabats interiors. Seguint la mateixa sintonia que presentava l'edifici existent, a la planta baixa i primera es

va treballar amb revestiments tradicionals i, a partir de la planta segona, tercera i quarta es va treballar amb materials tècnics aplicats amb fins molt específics. Es va insonoritzar la sala Truffaut mitjançant envans de cartró guix. La sala annexa, la sala plató i la sala de postproducció, mitjançant terra tècnic, parets i sostres.

Si parlem de les instal·lacions, gairebé en podríem escriure tot un article, ja que avui en dia tenen un paper fonamental en els equipaments públics. El sistema de producció de l'edifici és mitjançant dues unitats exteriors de bomba de calor amb sistema aire-aigua per tot l'edifici. La climatització es va dur a terme seguint un projecte amb fancoils de diferents tipologies, segons l'espai, i una unitat de tractament d'aire dedicada a la sala gran del cinema Truffaut.



Sala d'instal·lacions.

Actualment, les instal·lacions agafen un gran protagonisme en la construcció.



També es van emprar sistemes de renovació d'aire a les zones de treball, com ara les oficines de la tercera planta.

Des d'un bon inici, vam preveure i programar l'entrada dels elements de producció. Tenien la seva ubicació a la quarta planta de l'edifici, dedicada als espais tècnics, i no es podia acabar la façana fins que no s'entressin aquests elements amb l'ajuda de la grua torre, degut al difícil accés des

del carrer per fer la descàrrega. També, es va replantejar de nou la sala tècnica en fase d'estructura i de tancaments i divisòries, per tal de facilitar els treballs d'instal·lació i posterior manteniment.

Tots els quadres de l'edifici, un total de set, de grans dimensions, es van portar cablejats i etiquetats amb la integració de la domòtica que marcava el projecte. Aquest fet ens va permetre avançar ràpidament i solapar treballs d'obra amb

fàbrica. Alhora, ens va requerir d'una coordinació, revisió i atenció especials, amb diferents agents que intervenien en el mateix element.

Durant el procés d'execució, conjuntament amb la direcció facultativa, sempre es va intentar preveure possibles millores que poguessin beneficiar l'accessibilitat per fer el manteniment i, a la vegada, suposessin un benefici per els usuaris habituals de les instal·lacions.



El nou plató en formació. Es pot apreciar la pell acústica.

Un bon exemple va ser l'agrupació de les màquines interiors de clima a la zona comuna de la planta tercera i la creació d'una passarel·la dins els fals sostre. Es va aprofitar l'espai sota coberta, per tal de poder-ne fer el manteniment de manera correcta, i que a la vegada aquesta passarel·la garantís l'accés a les unitats exteriors de manera segura.

També es van preveure tots elements necessaris per a la futura equipació de la sala plató: la instal·lació de passos necessaris per comunicar-la amb el rack de planta i la sala de postproducció i una subestructura al sostre per repartir les possibles càrregues dels elements tècnics necessaris per a la producció d'elements audiovisuals. Addicionalment, tot i les dificultats per la pandèmia de la Covid-19, es va recollir les informacions necessàries dels diferents agents i usuaris finals de l'edifici, per tal de poder preveure les petites millores que fan que un cop finalitzada l'obra sigui un èxit per tothom.

Control i gestió econòmica de les obres

Si fem esment al control i gestió econòmica de les obres, des de l'inici es va treballar conjuntament amb la direcció facultativa per tal de poder preveure l'estat d'aquesta en cada fase del projecte, amb l'objectiu de poder-les acabar amb les màximes garanties. Si, habitualment, aquest control és una feina laboriosa, en el cas de les obres de reforma integral de la primera fase de l'antic Cinema Modern, per la seva naturalesa, no va ser menor. Habitualment, abans de l'inici dels treballs de cada capítol d'obra, es feia una revisió total d'aquest apartat per poder preveure tots els elements possibles que la realitat canviant de l'obra ens demanava.

Tot i les dificultats per la pandèmia, es va recollir les informacions necessàries per tal de poder preveure les petites millores que fan que un cop finalitzada l'obra sigui un èxit per tothom.



Part de l'equip de gestió de l'obra.

Abans , durant, i després:



Vestíbul de la planta noble.



Vestíbul de la planta baixa.



Sala gran del cinema des de la seva plenitud fins a la decadència.



obres



Obres de construcció d'habitatge unifamiliar a la Costa Brava.

osg.cat

Modern

El Barri Vell de Girona és reconegut com un tresor arquitectònic, amb multitud d'edificis que ens mostren en primer pla l'evolució històrica de la ciutat a través dels segles

Lluís Martí i Arderiu

Tinent d'alcaldia de l'àrea de Territori
Regidor d'Urbanisme i Activitats de
l'Ajuntament de Girona



Es tracta d'edificis públics i privats, testimonis d'èpoques passades, i que avui s'han reconvertit majoritàriament en habitatges i també en equipaments públics al servei de la ciutat i de la demarcació. La recuperació del patrimoni arquitectònic del Barri Vell és una història d'èxit indiscutible, que ha situat Girona al mapa europeu, a la vegada que ha recuperat els carrers del barri per a l'ús veïnal i del conjunt de la ciutat.

D'entre tots els edificis amb possibilitats d'esdevenir nous equipaments públics, aquests darrers anys hem prioritzat la Casa Pastors i l'antic cinema Modern, amb la voluntat que reforcin en tots dos casos l'oferta cultural de la ciutat. Amb el nou Modern, a l'Ajuntament de Girona plantejarem un doble objectiu: donar un nou impuls a la creació cultural com a motor econòmic i de coneixement de Girona i promoure la rehabilitació d'un sector del Barri Vell que té marge de millora.

El primer objectiu el vam assolir amb la participació al Projecte d'Especialització i Competitivitat Territorial que vam dissenyar des de l'Ajuntament per a potenciar les indústries culturals i creatives. Aquest projecte, dotat amb fons europeus, ens ha permès obtenir recursos per a finançar una part de les obres de la 1a Fase del projecte

de reforma del Modern. A la vegada, està impulsant diferents actuacions i eines al servei del teixit cultural per a donar suport a la creació i ajudar a la professionalització d'un sector que té una gran capacitat de creació d'ocupació i de generació de riquesa per al conjunt de la ciutat, més enllà de l'evident capacitat que té la cultura per a crear una societat més madura i crítica.

El segon objectiu, més a llarg termini, té un evident caràcter urbanístic, de cohesió urbana. Ja va començar amb la reforma de la plaça del Pallol, que ha donat un nou aire a un espai que sempre havia estat relegat al darrere de l'Ajuntament. Una vegada el Modern es vagi omplint de contingut i vagi concentrant més activitat cultural, tota la intervenció guanyarà sentit. S'hi haurà de sumar també l'edifici de la UNED que, juntament amb la Mercè, crearan un triangle d'equipaments públics al servei de la ciutadania. En conjunt, ha de ser un impuls per a un dels sectors segurament més desconeguts del Barri Vell.

Tot plegat justifica la intervenció que hem destinat al Modern, clar exemple de la capacitat de retorn de la inversió pública. Les obres que tirem endavant les administracions han d'obeir a una voluntat de transformació del nostre entorn i de la qualitat de vida dels nostres

ciutadans, sigui oferint nous serveis o sigui millorant l'espai públic. El projecte que hem preparat al govern de Girona per al nou Modern té aquestes dues virtuts i hi afegeix també un tercer element molt important per a nosaltres: la recuperació i posada en valor del patrimoni històric de la ciutat. Fins i tot, la posada en valor de la pròpia història de l'edifici, que tots vinculem al setè art i que mantindrà aquest fil conductor no només mantenint la seu del cinema Truffaut, sinó ampliant la seva oferta potencial amb una segona sala.

El Modern és un espai singular, popular, únic a Girona. Per això hem tingut clar en tot moment que les obres havien de respectar l'edifici original i, alhora, aprofitar l'estructura al servei dels continguts que l'ompliran: exposicions, xerrades, espectacles, assajos o projeccions, tot plegat quedarà realçat gràcies a un edifici que combina, com pocs a la ciutat, la seva pròpia història amb la modernitat de les noves tendències arquitectòniques. En aquest sentit, m'atreveixo a recomanar al lector la visita de l'espai, per comprovar-ho personalment.

Queda pendent la segona fase del projecte, que afectarà el que era el pati de butaques del cinema, convertint-lo en un espai polivalent per a l'exhibició d'arts escèniques. La ciutat necessita més espais on poder programar, atès que el Teatre Municipal, l'Auditori i sales de més petit format no donen l'abast davant la gran quantitat d'activitat social i cultural que tenim a Girona. La ciutat batega com mai, existeix una vitalitat que ens enorgulleix i que, a la vegada, ens planteja nous reptes. La recuperació del Modern volem que sigui un motor a disposició del conjunt de la ciutadania. En definitiva, li donem una nova vida a un espai tancat durant un temps i ens el tornem a fer nostre amb uns objectius esperançadors. **Gaudim-lo!**



**Un motor a
disposició del
conjunt de la
ciutadania.**

DESTAQUEM

Les Vies Verdes de les comarques gironines

Martí Terés Bonet
Expert en comunicació

Fotografies: Stella Rotger





Les comarques gironines comptaven al segle passat amb una xarxa ferroviària de via estreta que, per diferents motius, va quedar en desús durant algunes dècades. Els trams per on discorrien els diferents trens tipus carrilet van quedar lliures, ja que formaven part de l'espai públic, i això va facilitar que es poguessin reconvertir més fàcilment en les actuals vies verdes.

Així doncs, els trams ferroviaris en desús, així com la integració d'altres camins naturals, van permetre desenvolupar amb pocs anys l'actual xarxa de vies verdes, que segueix en creixement. A dia d'avui, les comarques gironines compten amb deu vies verdes, amb un recorregut acumulat de 160 quilòmetres. Aquesta xarxa permet disposar d'una infraestructura única de comunicació per a ús exclusiu de vianants, ciclistes o persones amb mobilitat reduïda. En general, són corredors de comunicació no motoritzats, fàcils, agradables de recórrer i segurs, i el seu traçat és accessible i integrat en el medi natural.

La consideració de què s'entén per via verda prové de la Declaració de Lilla on, al setembre de l'any 2000, en unes jornades celebrades en aquesta ciutat, es va acordar la definició de vies verdes com aquelles "vies de comunicació autònomes reservades als desplaçaments no motoritzats, desenvolupades en un marc de desenvolupament integrat que, valorant el medi ambient i la qualitat de vida i complint condicions suficients d'amplada, pendent i qualitat superficial, en garanteixen una utilització en convivència i seguretat a tots els usuaris de qualsevol capacitat física".



Ciclistes consultant el mapa de ruta a Girona.

Una mica d'història

L'antiga xarxa de carrilets configurava un sistema de comunicació entre les poblacions amb major activitat econòmica de les comarques gironines. A finals del segle XIX, la iniciativa privada de la burgesia industrial, amb el suport de la ciutadania i el recolzament tècnic d'enginyers civils, va anar implantant els anomenats trens econòmics per tal d'incrementar la circulació de mercaderies, la connexió amb el tren que unia la frontera amb Barcelona, i l'accés a les zones portuàries. Això va suposar un avanç important en la industrialització i la comunicació entre pobles.

La recuperació d'aquestes vies de tren, que anys enrere eren la garantia de la bona relació entre les poblacions, avui ofereixen l'oportunitat de descobrir la riquesa cultural, històrica i paisatgística d'aquestes terres, a peu o a cop de pedal. La geografia del terreny i la gran varietat de paisatges fan

d'aquesta zona un espai idoni per la pràctica del cicloturisme i el senderisme.

Les primeres vies verdes a les comarques gironines van ser la del carrilet d'Olot i la del carrilet de Sant Feliu, que van ser impulsades per un programa de camins naturals del Ministeri d'Agricultura i per la majoria dels ajuntaments que mantenen els terrenys d'aquests antics trens. Aquests ajuntaments, amb el suport de la Diputació, van constituir el Consorci de la Via del tren Girona-Sant Feliu de Guíxols i el Consorci de la ruta del Carrilet entre Olot i Girona, que anys més tard, el 2003, donarien lloc al Consorci de les Vies Verdes de Girona. Aquest ens local, que gestiona totes les rutes de les vies verdes que s'han anat creant i incorporant, té com a objectiu principal ocupar-se del manteniment i millora de la infraestructura, la promoció del seu ús i l'ampliació de la xarxa. Des de 2013, gestiona també la xarxa Pirinexus, 353 km de ruta pedalable que uneix les comarques gironines amb la Catalunya francesa.

1. Ruta del Ferro i del Carbó.
2. Camí Ramader.
3. Via verda de Sant Joan de les Abadesses a la Colònia Llaudet i de Camprodon a Llanars.
4. Ruta del Carrilet I, entre Olot i Girona.

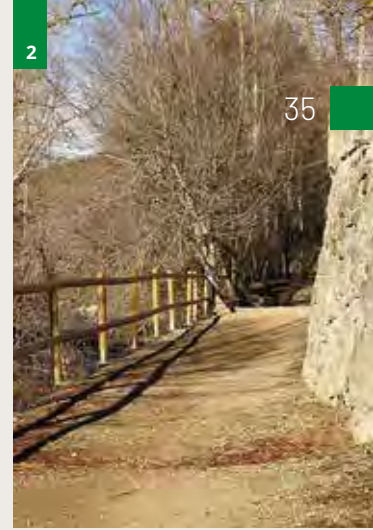
Els trams de les vies verdes

Ruta del Ferro i del Carbó, entre Ripoll i Sant Joan de les Abadesses

La Ruta del Ferro i del Carbó, en al·lusió a la important tradició de la farga al Baix Ripollès i a l'extracció de carbó a les mines d'Ogassa, ressegueix el trajecte que feia el tren antigament. Els 12 km de via han esdevingut un camí ideal i ben accessible per gaudir del passeig, a peu o en bicicleta, i per recordar el passat industrial de la comarca. El tren entre Sant Joan de les Abadesses i Toralles va funcionar fins al tancament de les mines, l'any 1967. El tram de Sant Joan de les Abadesses a Ripoll, per la seva banda, es va mantenir en actiu fins a l'any del seu centenari, el 1980. La ruta actual uneix Ripoll, a 682 metres d'altitud, amb Sant Joan de les Abadesses (775 m). Tot el traçat és asfaltat i està flanquejat per vegetació; el desnivell total és de 160 metres i hi ha un suau pendent de l'1%.

Camí Ramader de Campdevàrol

De la població de Campdevàrol surt l'antic camí ral i ramader, que permet gaudir de la natura a peu o amb bicicleta. La via apropa el visitant fàcilment a la popular font de Sant Eudald, a la font de Querol (una zona d'esbarjo situada en un paratge d'una gran bellesa i riquesa naturals) i a l'església romànica de Sant Llorenç de Campdevàrol. En total, són uns quatre quilòmetres que es poden recórrer a peu o en bicicleta, amb un desnivell del 2,5 %, i un paviment de gresa amb una capa de tot-u superficial. És una ruta ideal per fer una petita escapada en família. Està previst que aviat connecti amb la ruta del Ferro i del Carbó, a Ripoll.



Via verda de Sant Joan de les Abadesses a la Colònia Llaudet i de Camprodon a Llanars

Aquesta via verda té una longitud de 2 km, entre Sant Joan de les Abadesses i la colònia Llaudet. Després, segueix per la ruta Pirinexus fins a Camprodon i enllaça amb Llanars per una altra secció nova de via verda de 3 km. Connecta amb la ruta del Ferro i del Carbó, a Sant Joan de les Abadesses, cosa que permet arribar fins a Ripoll. A Sant Joan de les Abadesses també connecta amb el tram d'enllaç que arriba fins a Olot, inici de la ruta del Carrilet. El paviment d'aquests dos trams és d'asfalt.

Ruta del Carrilet I, entre Olot i Girona

El ferrocarril de via estreta unia les localitats d'Olot i Girona i va

ser una de les principals vies de comunicació durant gairebé un segle, fins al seu desmantellament el 16 de juliol de 1969. A llarg del seu recorregut travessava tres comarques i dotze pobles. Recorria les valls dels rius Fluvià, Brugent i Ter, tot facilitant l'intercanvi i les relacions entre les terres de l'interior de la província.

El traçat de 57 quilòmetres de la Ruta del Carrilet Olot-Girona té un suau pendent des d'Olot (440 m) fins a Girona (70 m), i el seu punt més alt se situa al coll d'en Bas, a 558 metres sobre el nivell del mar. El recorregut, apte per a vianants i bicicletes, es troba en molt bon estat, condicionat amb nous ponts, baranes i senyalització.

La Ruta del Carrilet travessa paratges de gran importància paisatgística, ecològica i cultural. S'inicia a la Zona Volcànica de la Garrotxa i, sempre seguint el

recorregut de l'antic tren de via estreta, arriba fins a la vall del Ter i les deveses de Salt i Girona. La via que antigament unia la Garrotxa i el Gironès permet ara conèixer els recursos naturals de la Zona Volcànica de la Garrotxa, el castell d'Hostoles i els nuclis urbans d'Anglès, Sant Feliu de Pallerols i Girona, entre altres. Espais com les deveses de Salt o de Girona s'integren així mateix en aquesta ruta, que transcorre pròxima al Ter en el seu darrer tram i permet observar els aprofitaments que s'han fet dels recursos hidràulics del riu. El paviment de la via és de sauló compactat.

Via Verda del Tren Pinxo, entre Girona, Banyoles i Serinyà

La via verda que uneix el Gironès amb el Pla de l'Estany ressegueix simbòlicament el traçat de l'antic tren petit que recorria aquesta comarca. D'aquí el seu nom: via verda del Tren Pinxo. La ruta, de 40 quilòmetres, transcorre pels termes municipals de Girona, Sarrià de Ter, Sant Julià de Ramis, Palol de Revardit, Cornellà del Terri, Porqueres, Banyoles, Fontcoberta, Esponellà i Serinyà. El paviment d'aquest primer tram és de tot-ú compactat i formigó colorejat. Aquesta via connecta, a la ciutat de Girona, amb les rutes del Carrilet en direcció a Olot i en direcció a Sant Feliu de Guíxols.

Ruta Termal, entre Cassà de la Selva i Caldes de Malavella

La Ruta Termal té un recorregut de 14,8 km i connecta la via verda del Carrilet II, a l'altura de Cassà de la Selva, amb la Via Augusta o Camí Ral, a prop del PGA Golf de Catalunya. El seu traçat, que presenta un suau pendent, permet gaudir d'una gran diversitat paisatgística. A més, la ruta

transcorre pel centre urbà de Caldes de Malavella, on es pot descobrir com l'aigua termal ha esdevingut símbol d'identitat del municipi, ja sigui visitant els balnearis, les Termes Romanes o, fins i tot, tastant l'aigua que brolla per les seves fonts a una temperatura pròxima als 60 °C. El paviment és de sauló compactat.

Ruta del Carrilet II, entre Girona i Sant Feliu de Guíxols

La Ruta del Carrilet segueix el traçat de l'antic tren de via estreta Girona-Sant Feliu, i permet conèixer dues comarques –el Gironès i el Baix Empordà– des de la conca del Ter fins a la vall del Ridaura, passant per la depressió de la Selva. Té un recorregut de 39,7 km, amb un pendent suau des de Girona fins a Sant Feliu de Guíxols (15 m), i assoleix el punt més alt a Cassà de la Selva (136 m). La peculiaritat del traçat del ferrocarril de Sant Feliu de Guíxols a GXda sobre el territori. El paviment és d'un material granular del tipus sauló que queda molt integrat en la tipologia dels terrenys que travessa l'itinerari, encara que també hi hagi trams urbans en totes les poblacions per les quals transcorre.

Ruta del Tren Petit entre Palamós i Palafrugell

La via verda que uneix Palamós i Palafrugell, transcorre per una part de l'antic recorregut de l'anomenat tren petit que connectava Palamós amb Girona, passant per la Bisbal d'Empordà. Aquest trenet va fer el seu primer viatge el 23 de març del 1887 arrossegat per una locomotora de vapor. Avui, la carretera soterra una part del que havia estat la via fèrria; el tram condicionat com a via verda, però, permet explorar els mateixos paisatges de l'Empordanet que ja va descriure Josep Pla. La via



1. Ruta Girona – Sarrià de Ter.
2. Ruta Termal, entre Cassà de la Selva i Caldes de Malavella.
3. Ruta del Carrilet II, entre Girona i Sant Feliu de Guíxols.
4. Ruta del Tren Petit entre Palamós i Palafrugell.



Rutes de la xarxa Eurovelo.

Xarxa Eurovelo

Les jornades de Lilla també van impulsar la creació d'una "Xarxa Verda Europea", reservada a usuaris no motoritzats. Aquesta xarxa vol oferir no només itineraris continus de llarga distància, sinó també una xarxa local per als desplaçaments i les activitats recreatives de proximitat, oferint alhora un conjunt de serveis que garanteixi l'atractiu, continuïtat i fiabilitat d'aquests itineraris.

EuroVelo és una xarxa de 17 rutes de ciclista de llarga distància que connecten i uneixen tot el continent europeu. Les rutes poden ser utilitzades tant pels cicloturistes com per la gent local que fa trajectes diaris. EuroVelo consta actualment de 17 rutes que sumen més de 90.000 km d'itineraris en bicicleta.

Les Vies Verdes de les comarques gironines formen part de la ruta Eurovelo 8, que recorre l'arc mediterrani.

actual, de 6 quilòmetres, travessa els termes municipals de Palamós, Mont-ras i Palafrugell, amb ramals a Vall-Ilòbrega i a les platges de Castell i la Fosca. El paviment del sòl és de ciment.

Camí Natural Via Verda de La Muga

El Camí Natural de la Muga es va inaugurar el 2012 i, actualment, s'ha arranjat i s'ha incorporat a les rutes gestionades pel Consorci de les Vies verdes de Girona. Recorre els municipis de Castelló d'Empúries, Peralada, Cabanes, Pont de Molins, Boadella d'Empordà i Les Escaules, Terrades, Darnius i Sant Llorenç de la Muga. La ruta es divideix en dos grans trams diferenciats, degut a les seves diferents característiques: un tram de via verda i un tram d'enllaç-Muntanya.

Durant l'any 2020, els comptadors de les vies verdes van registrar un total de 883.297 usos. Tenint en compte que un 80 % dels usuaris fan el trajecte d'anada i tornada, es pot estimar que equival a un total de 464.879 usuaris. Si s'analitzen les dades en funció del mitjà utilitzat, a peu o en bicicleta, s'observa que està molt igualat, ja que un 51,26 % dels usos han estat en bicicleta, mentre que el 48,74 % restant han estat a peu.

La ruta que ha registrat un major nombre d'usos en bicicleta és el Carrilet II (nord), el tram que surt de Girona en direcció a Cassà de la Selva. Aquest tram mostra un increment d'usos en bicicleta a partir del mes de maig i es manté força constant durant la resta de mesos de l'any.

Així mateix, la ruta del Tren Petit mostra també un elevat nombre d'usos en bicicleta i una estacionalitat més pronunciada, coincidint amb els mesos de la temporada d'estiu, de juny a setembre. La ruta del Ferro i del Carbó mostra una evolució similar a la ruta del Tren Petit, ja que registra un increment d'usos durant la temporada d'estiu.

Unes vies molt utilitzades

Els usos més habituals de les vies verdes són els que tenen a veure amb l'oci, l'esport i els desplaçaments habituals.



Ruta del Carrilet al seu pas per Castell d'Aro.

El paviment

La pavimentació de les vies verdes està feta utilitzant diferents tècniques i materials, i a dia d'avui hi podem trobar sauló compactat, sauló estabilitzat o sòlid, gresa, tot-u compactat, aglomerat asfàltic, formigó colorejat... L'objectiu és aconseguir una integració de la via en el seu entorn, respectant el caràcter natural de l'itinerari, però garantint-ne la practicitat per als diferents tipus d'ús i l'accessibilitat a tots els usuaris. Darrerament, s'utilitza el sauló estabilitzat, que permet una durabilitat molt més gran i a la vegada conserva l'aspecte i característiques naturals del sauló, imprescindibles per gaudir de la via verda.

Bona part dels trams més llargs, com els del Carrilet d'Olot i el de Sant Feliu, estan fets amb sauló compactat, però en els nous trams s'ha optat pel sauló estabilitzat, ja que s'erosiona menys i requereix menys manteniment. Les característiques mínimes per garantir la qualitat del ferm, que es requereixen als contractistes en aquest tipus de paviment natural estabilitzat, impliquen una resistència a la compressió NLT-305 > 5,5 N/mm²; índex CBR UNE 103502 > 40; assaig de càrrega amb placa NLT 357 Ev2 > 300 MPa, permeabilitat OrdenFom/1269/2006 k < 10-6 m/s; i una resistència al desgast per abrasió UNE 1339 < 25 mm.

Accessibilitat

La major part dels trams de les Vies verdes ha estat desenvolupada complint amb les condicions d'amplada, pendents i qualitat superficial. S'han adequat per tal de garantir una correcta convivència, seguretat i accessibilitat a tots els usuaris, sigui quina sigui la seva capacitat física.

Una altra prova d'aquesta condició és l'adaptació de diversos trams de vies verdes per a persones amb discapacitats visuals. En aquests trams s'hi ha instal·lat un sòcol-guia per seguir la ruta amb el bastó. També s'hi ha posat senyalització vertical amb informació en sistema braille. A més, s'ha desenvolupat una aplicació accessible amb informació molt completa sobre la ruta, la història de les vies verdes i el patrimoni natural i cultural de l'entorn. L'aplicació mòbil té el nom de "Vies GI accessibles" i es pot descarregar gratuïtament en quatre idiomes. Per ara, només hi ha dos petits trams adaptats, de Girona al Parc Tecnològic, i un de més llarg a la Ruta del Ferro i del Carbó. L'objectiu del Consorci és seguir treballant per facilitar gaudir de les rutes i els seus recursos paisatgístics i ambientals a un nombre més gran de persones i possibilitar-los la màxima autonomia possible.

També es pot disposar de bicicletes adaptades, incloses les del tipus handbike, per pedalar amb les mans, i tres models aptes per a persones amb paràlisi cerebral o discapacitat equiparable.

Nous trams

Dotze localitats vinculades al Consorci de les Vies Verdes de Girona han estat beneficiàries d'uns ajuts del Departament de Territori i Sostenibilitat de la Generalitat de Catalunya per a l'execució d'actuacions de vies verdes susceptibles de finançament procedent del Fons Europeu de Desenvolupament Regional (FEDER). La inversió és de 6.892.796,01 euros, i el FEDER n'aporta el 50%, 3.446.398,03 euros.

Els nous trams de vies verdes que es desenvoluparan inclouen la via que connectarà els nuclis urbans de Platja d'Aro i Sant Antoni de Calonge, la xarxa ciclista de connexió dels nuclis de la Vall d'en Bas, la connexió de la via verda des de Sant Joan de les Abadesses fins a la Vall de Bianya, la connexió del carril bici de Celrà a Girona, la connectivitat entre les rutes de la zona de Bescanó i les de Sant Gregori, la connexió del municipi d'Aiguaviva amb Vilablareix i amb l'Aeroport de Girona i la via verda entre Cassà de la Selva, Campllong, Fornells i Llambilles.



The ultimate ceramic

KLINKER **AG** ACI GRES

Acigres és un producte amb resultats excel·lents en duresa, resistència al xoc tèrmic i abrasió, així com una baixa absorció i una elevada resistència als àcids i als àlcalis.

Aquestes característiques conjuntament amb un nul manteniment, el converteixen en el paviment idoni per a qualsevol aplicació industrial.



duresa



antilliscant



tèrmic

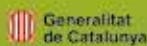


antiàcid



CONSORCI
vies verdes
DE GIRONA

www.viesverdes.cat/secrets



Pirinexus

Pirinexus és una anella ciclable transfronterera, una ruta circular de 353 quilòmetres, que uneix les comarques gironines amb la Catalunya francesa. Passa per un total de 53 poblacions i 8 comarques diferents. Combina traçats de vies verdes amb altres rutes ciclables, com camins rurals o carreteres amb baixa densitat de trànsit. Cal adaptar-se a l'orografia del terreny i a les vies existents. En aquest sentit, Pirinexus no és una via verda, ja que hi ha trams que no són accessibles a tothom.

Es recomana fer-la a favor de les agulles del rellotge, ja que així, en el tram de l'Empordà, la Tramuntana bufa a favor. Tanmateix, es pot fer en el sentit que convingui, depenent també de l'estat de forma

física o la tipologia del grup que pedala. En qualsevol cas, la ruta està senyalitzada en els dos sentits de la marxa.

Pirinexus, en no tractar-se pròpiament d'una via verda, compta amb diferents terrenys i superfícies. Del Voló a Palafrugell està formada principalment per camins agrícoles, alguns d'ells asfaltats, i petits trams de carreteres secundàries. Alguns punts presenten pendents elevades. De Palafrugell a Olot transcorre principalment per les vies verdes que, en aquest cas sí, estan segregades del trànsit rodat, excepte en el tram de Sant Antoni de Calonge a Sant Feliu de Guíxols, que es pot fer a peu per camins de ronda o amb bicicleta per carretera. Els trams que van d'Olot a Arles de Tec discorren per carreteres amb baixa intensitat de trànsit, excepte el tram que va de Sant Joan de les Abadesses a Camprodon, que

discorre per camins agrícoles, la majoria formigonats, i amb alguns pendents elevats. Finalment, al sector d'Arles al Voló es circula principalment per via verda, amb alguns trams pendents d'executar però amb alternatives que segueixen per camins agrícoles i alguna carretera.

Els Secrets de les Vies Verdes

Els «Secrets de les Vies Verdes» té com a objectiu promoure i millorar la interpretació del territori per on passen les vies verdes. La idea és donar a conèixer elements patrimonials, culturals i naturals que aportin valor afegit a les rutes, generin impacte econòmic en els

diferents municipis i promocionin elements que actualment són poc coneguts pels visitants malgrat el seu valor patrimonial.

Les vies verdes de Girona han esdevingut un eix de comunicació turística important, sostenible i accessible, i amb aquest projecte es pretén fer-ne també un eix d'interpretació del territori amb un doble objectiu: el gaudi turístic combinat amb la sensibilització mediambiental i cultural.

Els secrets inclouen una sèrie d'itineraris temàtics senyalitzats, connectats i accessibles des de les vies verdes, que permeten descobrir elements i recursos naturals i culturals nous, a partir dels elements patrimonials del territori, seleccionats per la seva singularitat i interès.

Les rutes proposades han estat fruit del treball conjunt amb els ajuntaments de cada municipi, els consells comarcals i altres ens com el Consorci del Ter. Es tracta d'un treball en xarxa, que promou rutes de diferents característiques, amb la finalitat de donar a conèixer el patrimoni material i immaterial del

territori. És un projecte viu, i en procés de creixement, i l'objectiu és poder anar introduint noves rutes i descobrint nous «secrets».

Els secrets es poden identificar des de les vies verdes, amb senyals que en contenen el logotip específic. De moment, els secrets que es poden descobrir són: el Secret de les Ribes del Ter a Anglès; el Viatge amb els trens petits, els carrilets d'Olot a Girona i de Girona a Sant Feliu; el Secret de Sant Joan de les Abadesses, una vila de llegendes; el Secret de les Ribes del Ter a Bescanó; el Secret de la vila d'Amer; el Secret de Caldes de Malavella; el Secret de Ripoll, un indret estratègic; el Secret de Palafrugell; les aigües mineromedicinals a Amer i Santa Cristina d'Aro; els Secrets de les Ribes del Ter a Sarrià de Ter; el locomòbil, un tren de carretera; uns ferrocarrils en les entranyes d'un territori de pagès; i el Carrilet i la Guerra Civil.

A més, per facilitar el coneixement de tots aquests recursos, s'ha desenvolupat una app per a dispositius mòbils que guia l'usuari a l'hora de recórrer les rutes, mentre es juga responent a

Amb aquest projecte es pretén fer-ne també un eix d'interpretació del territori amb un doble objectiu: el gaudi turístic combinat amb la sensibilització mediambiental i cultural.

preguntes, fent puzzles o trobant els objectes mitjançant la realitat augmentada. És una forma d'apropar als visitants els elements patrimonials, culturals i naturals al voltant de les vies verdes de Girona, mitjançant la ludificació.



APLECH de la SALUD
I. Expedicionaris de Girona
en la estació de S. Fellu de Pallerols

PATRIMONI
ARQUITECTÒNIC
PER RECORDAR

Can Roig

Modernisme camprodoní a la sala d'espera

Josep M. Arjona i Borrego
Arquitecte tècnic
Màster en gestió del patrimoni cultural en l'àmbit local

De les visites d'estiu a Camprodon, quan hom tenia la mirada innocent d'un marrec, sempre ens va impressionar la visió d'un *Palau*, amb les seves magnífiques torres i la gama de colors que desprenien les punxes de les seves cobertes: era la imponent imatge de Can Roig, un exemple vivent del modernisme català, situat ben bé a l'entrada del poble, venint de França. Malgrat el seu estat d'abandó i la degradació progressiva –que el pas inexorable del temps va agreujar fins quasi ensorrar-lo–, en el nostre imaginari, i en d'altres segur que també, Can Roig ha estat, i és, la icona inoblidable de Camprodon, en companyia amb la del Pont Nou sobre el riu Ter.







El Pont Nou a l'agost del 2020.

L'estiueig modernista a Camprodon

La proliferació d'edificis de caire modernista a la petita vila de Camprodon, entre finals del segle XIX i inicis del segle XX, té un nom propi: el Doctor Bartomeu Robert i Yarzabal¹, conegut per tots com el Doctor Robert, que va néixer a la ciutat de Tampico (Mèxic), on el seu pare exercia de metge. El pare, Francesc Robert i Batlle, que era originari de Sitges, es casà al país de Tenotxitlan amb Teodora Yarzabal i Ricardo, guipuscoana originària de Pasaia. Tots dos havien emigrat. Tornat al nostre país, es graduarà en Medicina a la Universitat de Barcelona l'any 1864, i al 1869 entrarà com a metge numerari a l'Hospital de la Santa Creu. El 1875, amb trenta anys, guanyarà la càtedra de Patologia Mèdica de la Facultat de Medicina de la Universitat de Barcelona, en la qual serà un dels professors més valorats.



El Doctor Bartomeu Robert.²

El fet de ser un dels metges més prestigiosos de Catalunya el portà a ocupar diferents càrrecs públics, tant a nivell mèdic com de la societat civil catalana. Així arribarà a la presidència de la l'Acadèmia de Ciències Mèdiques en dos períodes, també serà president de la Reial Acadèmia de Medicina de Barcelona, de l'Ateneu Barcelonès, i de la Societat Econòmica d'Amics del País. El 1899 es nomenat oficialment batlle de Barcelona, on només en set mesos després ja desenvolupa una intensa activitat



Casa del Doctor Robert actualment.

1 – COL·LEGI DE METGES DE BARCELONA – GALERIA DE METGES CATALANS – BIOGRAFIA DEL DOCTOR BARTOMEU ROBERT I YARZÁBAL – [HTTPS://WWW.GALERIAMETGES.CAT](https://www.galeriametges.cat)

2 – LA IL·LUSTRACIÓ CATALANA - IMATGE DE PORTADA, LO DOCTOR D. BARTOMEU ROBERT (FOTOGRAFIA D'AUDOUARD), 31 DE GENER DE 1904, NÚMERO 35 – BIBLIOTECA DE CATALUNYA, ARCA (ARXIU DE REVISTES CATALANES ANTIGUES).

de servei a la ciutat, com la retirada dels mendicants dels carrers o la instauració d'una inspecció mèdica escolar per aturar l'excessiva mortalitat infantil en les escoles municipals.

Dimitirà com alcalde, el mateix any que el van nomenar, al negar-se a signar l'embargament a més de set mil barcelonins. Aquests s'havien oposat a pagar una contribució imposada per pal·liar el desgavell econòmic del 1898. Una clara conseqüència de la pèrdua, de les darreres colònies espanyoles de Cuba i Puerto Rico al Carib, i de Filipines al Pacífic. Aquest fet es va anomenar *Tancament de caixes*. Va consistir en donar de baixa a botiguers i industrials per tal d'evitar el pagament de les noves imposicions tributàries que venien de l'Estat Espanyol, sense que fer-ho fos il·legal.

La popularitat del doctor Robert arribarà a tot Catalunya i, el 1901, serà escollit diputat a les Corts en representació de la Lliga Regionalista, un partit polític conservador català, essent el polític més votat a Barcelona. Va morir sobtadament d'un atac de cor, el dia 10 d'abril de 1902, durant un sopar d'homenatge que li feien el metges municipals de Barcelona.

Anys abans, en plena efervescència del moviment modernista, el municipi de Camprodon es transformarà en una de les destinacions preferides per les classes benestants barcelonines. En bona part, serà gràcies a les recomanacions del doctor, el qual va arribar al poble l'any 1878. El conegué de la mà de la família Oliveda, amics seus que s'havien fet una casa d'estiu al passeig de la Font Nova el 1856. El mateix Bartomeu Robert es va fer una segona residència de tres plantes a finals del segle XIX, situada avui al carrer Freixenet 46, a la qual es va adossar l'any 1956, per la part del darrere, una nau industrial, per instal·lar-hi la fàbrica de galetes Pujol (annex avui ja desaparegut).

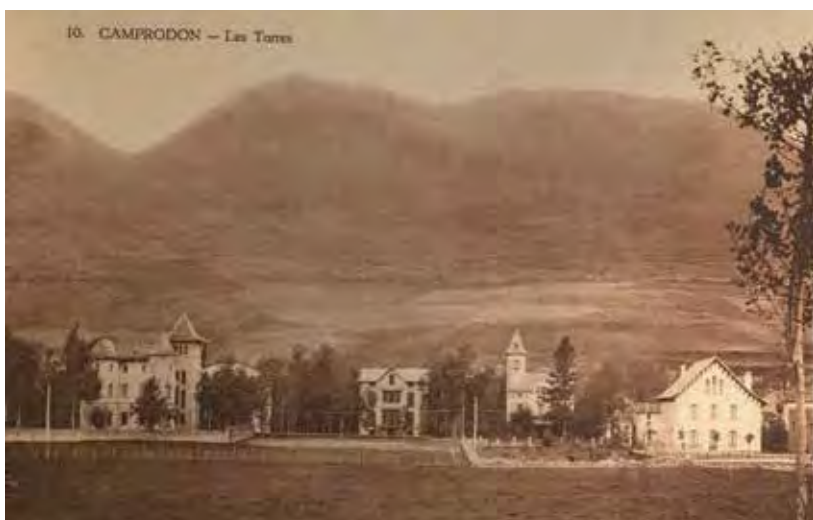
Considerat com un dels pioners de la colònia d'estiueig que es va formar a Camprodon i els seus voltants, aconsellava als seus pacients barcelonins l'estada en aquestes contrades. Gaudir de les passejades, les fonts, l'aire fresc, amb la "recepta" d'aprofitar el clima agradable de tot l'entorn, els ajudaria a guarir-se dels seus mals. Alguns d'aquest primers turistes feien servir els hotels i hostals de la zona, però d'altres van preferir fer-se la pròpia residència. Això convertirà Camprodon en uns dels

llocs preferits per les vacances estiuenques, revitalitzant la seva economia i transformant-lo en un lloc de referència turística del país.

Tal com comenta Sílvia Planas³ al Quadern de la Revista de Girona dedicat a Camprodon, el 1897 ja eren 125 les famílies que passaven l'estiu a Camprodon, i al 1908

"...eren més de 1.000 els forasters que estiuejaven a Camprodon. Eren distingits i rics, i les senyorettes vestien amb gases i mussolines, mentre que els senyors, elegants, duïen barret i bastó. Es reunien al Casino de la Unión Veraniega i es relacionaven poc amb la gent del poble. Començaven a arribar a final de juny: les senyores, les criatures, el servei i les dides arribaven amb carruatges, -més endavant amb automòbils- i s'instal·laven; els senyors venien només els caps de setmana. Els camprodonins s'adonaren de seguida dels ingressos que tota aquesta gent podia aportar per a la seva migrada economia."

Al principi, el centre d'aquesta colònia estiuenca va ser el passeig de la Font Nova, el qual aviat es va quedar sense espai per poder aixecar més cases. Llavors, la seva ubicació es va dispersar per altres zones del nucli urbà, com al peu de la carretera que anava a Molló o de la que anava a Llanars, la qual seria el naixement de l'actual Passeig Maristany. Moltes d'aquestes segones residències, o "torres" -anomenades així perquè en general eren edificis de grans dimensions amb almenys una torre-, visibles des de lluny, per mostrar clarament l'opulència del propietari, eren de caràcter modernista, en correspondència amb el corrent arquitectònic predominant en aquell moment a la societat barcelonina. O, si més no, tenien alguns elements decoratius d'aquest estil, tal com mostren les postals fotogràfiques que ens retraten la imatge antiga del poble.



Vista general de les cases a la sortida per la carretera de Molló Postal Ed. Joaquim Mumbrú, 1920-30 - CDRI, Ajuntament de Girona.

3 - PLANAS I MARCÉ, SÍLVIA - CAMPRODON - QUADERNS DE LA REVISTA DE GIRONA, 48 - MONOGRAFIES LOCALS, 27 - DIPUTACIÓ DE GIRONA/ CAIXA DE GIRONA, 1993.

El Doctor Emerencià Roig.⁵

El projecte de Can Roig

La imponent casa modernista que presideix una de les entrades de Camprodon va ser promoguda pel doctor Emerencià Roig i Bofill i dissenyada per l'arquitecte Simó Cordoní i Carrera. Emerencià Roig⁴, de pare sitgetà i mare jamaicana, neix a Santiago de Cuba però tornarà de petit a Sitges. Estudiarà Medicina a la càtedra lliure de l'Institut Mèdic de Barcelona on es llicenciarà el 1869, i el mateix any aconseguirà doctorar-se. Ampliarà els seus coneixements mèdics a París i, finalment, s'especialitzarà en obstetrícia, treballant a l'Hospital del Sagrat Cor de Barcelona.

Redactor de *La Independencia Médica* (1877) i de la *Gaceta Médica Catalana*, va tenir una intensa vida social i cultural, participant de vocal a les Juntes Municipal i Provincial de Sanitat de Barcelona. També fou vicepresident de l'Ateneu Barcelonès entre el 1884 i el 1885, i president de l'Acadèmia i Laboratori de Ciències Mèdiques del 1898 al 1901. El 1872, ingressarà a l'Acadèmia

de Medicina de Barcelona, de la qual va ser el vicepresident i, posteriorment, arribarà també a la presidència durant dos biennis consecutius.

Cunyat del Doctor Robert, ja que aquest era casat amb la seva germana Rosa Roig i Bofill, no ha d'estranyar que, fruit de la seva amistat tots dos es fessin les cases d'estiu al mateix poble, i ben a prop una de l'altra. Mostra d'aquesta bona relació és la publicació conjunta, al 1889, del primer llibre espanyol sobre malalties de l'aparell digestiu: *Tratado de enfermedades del aparato digestivo*.

Cap al 1900, quan el Doctor Robert ja feia anys que estiuvejava al poble, Emerencià Roig encarrega el projecte de la seva torre a l'arquitecte modernista Simó Cordoní. Aquest havia obtingut la llicenciatura el 1895 i va fer funcions d'arquitecte municipal a la seva ciutat natal, Olot, mentre el càrrec va estar vacant, entre 1900 i setembre de 1902, moment en què és nomenat arquitecte municipal de Granollers. Del període a la capital de la Garrotxa es poden destacar la reforma de la seu de la fàbrica d'imatges religioses L'Art Cristià, la

reforma del Museu dels Sants, la reforma del Teatre Principal d'Olot i altres projectes d'algunes cases del conjunt modernista del Passeig de Barcelona.

A Can Roig, Simó Cordoní projecta una torre aïllada de grans dimensions, més propera a un palauet o un castell medieval, tal com comenta Agustí Dalmau⁶ a la revista *Latira*. En el disseny, l'arquitecte aplica la vessant modernista amb marcat estil neogòtic, projectant un edifici aïllat de planta irregular en el qual sobresurten dues torres, una de quadrada i una altra de circular. La notícia de la construcció de la casa va ser considerada prou important per aparèixer al setmanari local *La Frontera* del 8 de setembre de l'any 1900⁷, anhelant que altres barcelonins fessin el mateix:

“Nuestro distinguido amigo, el ilustrado médico Dr. D. E. Roig, tiene el propósito de construir un chalet, en el prado denominado «Closa de la Campa», a cuyo fin tiene ultimados los planos, y pronto creemos empezarán los trabajos. Con gran satisfacción consignamos la noticia y celebraríamos tuviese muchos imitadores.”

4 - COL·LEGI DE METGES DE BARCELONA - GALERIA DE METGES CATALANS - BIOGRAFIA DEL DOCTOR EMERENCIÀ ROIG I BOFILL - [HTTPS://WWW.GALERIAMETGES.CAT](https://www.galeriametges.cat).

5 - DR. TORROELLA, L'ACADÈMIA I LABORATORI DE CIÈNCIES MÈDIQUES DE CATALUNYA, ELS PRESIDENTS DE L'ACADÈMIA - LA IL·LUSTRACIÓ CATALANA, DEL 4 DE MARÇ DE 1906, NÚMERO 144, PÀGINA 7, BARCELONA - BIBLIOTECA DE CATALUNYA, ARCA (ARXIU DE REVISTES CATALANES ANTIGUES).

6 - DALMAU I FONT, AGUSTÍ, ATRACTIUS DE CAMPRODON - REVISTA LATIRA, REVISTA GRATUÏTA DE CULTURA I SERVEIS DE LA COMARCA DEL RIPOLLÈS; DEL 20 DE JULIOL AL 31 D'AGOST, NÚMERO 251, PÀGINES 16-17, RIPOLL.

7 - LA FRONTERA DE CAMPRODON, DEL 8 DE SETEMBRE DE 1900, PÀGINA 3 - GENERALITAT DE CATALUNYA, PREMSA DIGITALITZADA



Can Roig a l'octubre de 2021.

Atès que recorda l'estil de la primera època de Puig i Cadafalch, i la seva semblança amb un edifici modernista enderrocat el 1930, la Casa Llorach del carrer Muntaner de Barcelona, ha fet pensar alguns que Josep Puig i Cadafalch també hi va participar. No obstant, aquesta última casa és va aixecar dos anys després, el 1903. A l'arxiu del Col·legi d'Arquitectes de Catalunya (COAC)⁸, hi ha un expedient del 1979, en el qual també s'especulava que l'edifici hagués estat ideat per l'arquitecte Lluís Domènech i Montaner. Ell estava molt lligat a Camprodon, donat que la seva filla s'havia casat amb el fotògraf Josep M Thomas, de l'Editorial Thomas (fototípia Thomas), i tots dos residien a l'estiu a la vila, per la qual cosa Domènech i Montaner hi anava sovint a visitar-los. Aquest fet, així com que havia estat professor de Simó Cordoní, portà el redactor de l'expedient a pensar que, possiblement, l'encàrrec havia estat per Domènech i Montaner. Aquest l'hauria passat a Cordoní, demostrant l'interès que el professor tenia pels seus alumnes. Haria aconsellat al Dr. Roig que fos l'arquitecte novell qui portés l'obra, atesa la proximitat des d'Olot, supervisant-la ell en les esporàdiques visites que feia a la seva filla. Malgrat tot, cal pensar que Cordoní el 1900 ja feia 5 anys que tenia el títol i també era el tècnic municipal del seu poble, Olot, on havia iniciat diferents obres modernistes, essent l'arquitecte que figura en els pocs documents de Can Roig que es poden trobar.

La torre s'aixecarà entre finals de 1900 i l'estiu del 1901, segons els plànols i disseny de l'arquitecte, però l'absència de registres i documents de seguiment d'obra ens deixa orfes de dades més concretes. Cal saber que, tal com ens comenta l'Agustí Dalmau, quan es va aixecar l'edifici es va fer en el municipi de Freixenet, i el seu fons documental està perdut en la seva majoria. Freixenet, tal com ho defineix l'enciclopèdia catalana, era una Caseria (veïnat poblat) del terme de Camprodon, situat al centre de la vall que envoltava gairebé l'antic terme de Camprodon. Originàriament, el formaven les masies que depenien de la parròquia de Camprodon, entre les quals, la de Freixenet, que donà nom al municipi que va ser independent fins l'any 1965. Aleshores va ser annexionat per aquesta vila que, en aquell moment, era un dels municipis més reduïts de Catalunya, amb tan sols 0,7 km². Avui dia Can Roig se situa al carrer Freixenet, número 21.

Ens haurem de remetre al setmanari La Frontera, el qual, serà l'única referència que hem trobat sobre la progressió de la construcció de Can Roig, des que el setembre de 1900 es publicà la notícia del seu projecte:

- 27 de gener de 1901⁹: *“La «revallosa» celebrada el pasado sábado, para festejar la cubierta del lujoso y elegante chalet que se está construyendo para nuestro respetable amigo Dr. E. Roig, fue un día de verdadero júbilo.*

Al son de un alegre pasacalle precedido de una grandiosa bandera catalana, recorrieron los obreros las calles de la población, bailándose sardanas en las plazas, terminándose con un suculento banquete, en el que se brindó por todo lo alto para el Dr. Roig y el Dr. Robert, incansables protectores de nuestra villa”.

- 29 de juny de 1901¹⁰: *“Toca a su término la edificación del precioso Chalet de nuestro distinguido amigo Dr. D. Emerenciano Roig.*

Nada podemos decir de su interior por no haberlo visitado, pero exteriormente su esbelta arquitectura nos recuerda algo de los castillos feudales alemanes, y ofrece en conjunto un aspecto serio y elegante a la vez, honrando muchísimo al distinguido arquitecto Sr. Cordoní”.



Postal de la Casa Llorach d'Àngel Toldrà Viazó entre 1915 i 1920.

8 - COL·LEGI D'ARQUITECTES DE CATALUNYA - COAC - DEMARCACIÓ DE GIRONA, CENTRE DE DOCUMENTACIÓ - FITXA TORRE ROIG, REGISTRE 4000

9 - LA FRONTERA DE CAMPRODON, DEL 27 DE GENER DE 1901, PÀGINA 3 - GENERALITAT DE CATALUNYA, PREMSA DIGITALITZADA

10 - LA FRONTERA DE CAMPRODON, DEL 29 DE JUNY DE 1901, PÀGINA 3 - GENERALITAT DE CATALUNYA, PREMSA DIGITALITZADA



Panteó familiar dels metges Bartomeu Robert i Emerèncià Roig Bofill - Fotografia © Victor Ferris.

Així doncs, podem considerar el 29 de juny com la data en què es va acabar l'obra, arribant ben just al seu ús principal: Ser el xalet d'estiu de la família. I També que sens dubte l'arquitecte va ser el *distinguit* Sr. Simó Cordoní. S'entén que, el 1901, la família ja va gaudir del seu primer estiu a la nova torre, en veure l'aferrissada defensa que els fa el setmanari *La Frontera*, del 25 d'agost del mateix any¹¹, sobre les crítiques d'un diari de Barcelona referent a la tanca de la mateixa:

"Un periódico de Barcelona, sin duda mal informado y con no muy noble intención, afirma que la verja del nuevo chalet del Dr. Roig y Bofill, ha estrechado por modo considerable la carretera(?) que con la misma linda. Como esto no es cierto, y antes bien queda demostrado lo contrario en lo que se refiere a la zona lindante con el Ritort y aun con el mismo camino vecinal de Freixanet, hemos de protestar con toda nuestra energía de dicha afirmación que, además de ser falsa, constituye inmotivada delación, poco honrosa para quien la hace, con el solo objeto positivo de añadir uno más a la numerosa série de chismes de mal gusto con que algunos periódicos de Barcelona han llenado sus columnas, ansiosos sin duda de molestar a las personas que cometen el crimen inaudito de veranear con nosotros".

Malauradament, Emerèncià Roig va poder gaudir molt poc de la seva torre, ja que va morir de greu malaltia el 26 de novembre de 1901 a Barcelona, assistit pel Doctor Robert. Aquest va haver d'abandonar un encès debat catalanista a les Corts Generals de Madrid, per les escandaloses eleccions barcelonines de l'època, en el qual s'acusava de cometre greus il·legalitats al governador civil de la província, Miquel Socias. La fatalitat va fer que el propi doctor Robert morís només 4 mesos després.

En ser amics i cunyats, va fer que la família decidís fer un panteó modernista al cementiri de Montjuïc, dissenyat també per l'arquitecte Simó Cordoní, on van ser enterrats tots dos quan es va acabar d'enllestir, tal com informava *La Vanguardia* del dimarts 19 de juliol de 1904¹²:

"Han sido trasladados al nuevo panteón situado en la vía de San Olegario, número 22, del cementerio del Sudoeste, y próximo al panteón de Madoz, los restos mortales del doctor don Bartolomé Robert, que habían sido depositados provisionalmente en el panteón de la familia Perpiñá. Por disposición de la familia, el acto fue rigurosamente privado. Junto al nuevo panteón de la familia Robert

se ha levantado el del doctor don Emerenciano Roig y Bofill, por encargo de su señora viuda. Los restos del doctor Roig fueron trasladados a su enterramiento definitivo al mismo tiempo que los del doctor Robert."

Avui dia és poden considerar com panteons inclosos en l'Art funerari de Barcelona.

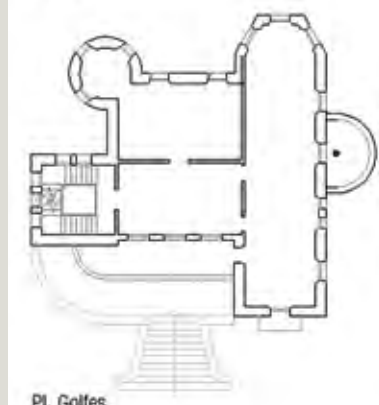
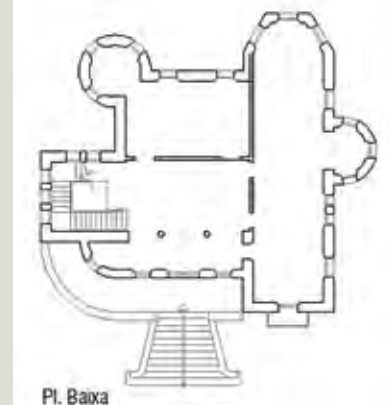
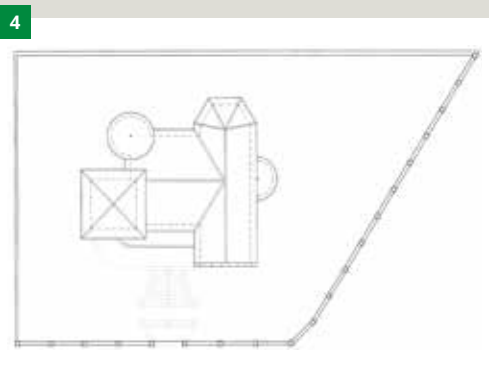
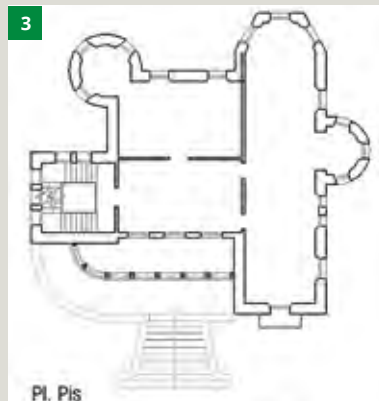
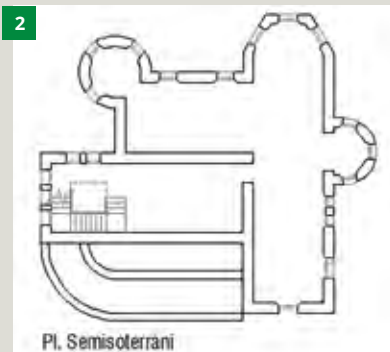
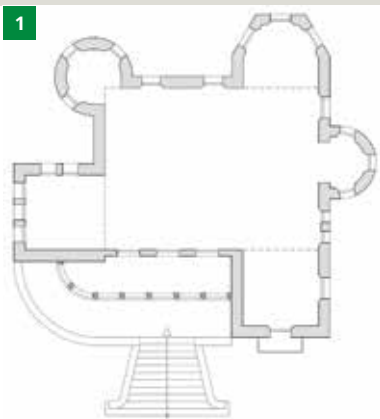
Breu esbós de Can Roig

Simó Cordoní va dissenyar una gran casa irregular que neix de la projecció d'un gran rectangle central, amb torres adossades a les cantonades, de bases rectangulars o circulars. Projectava així un xalet unifamiliar aïllat, en el qual la suma de tots els elements configura una planta singular. Aquesta forma irregular és el resultat de posar dues torres quadrades a les cantonades de la façana principal, la del costat dret més avançada que el rectangle de base. Així com de posar dues torres més a la part posterior: la de l'esquerra, circular, i la de la dreta, amb forma poligonal més reculada que la pròpia façana, afegint després una altra torre semicircular a la façana dreta.

Disposa de quatre plantes: Una planta semisoterrani, en origen destinada al servei, amb finestres arran de terra; una planta noble aixecada sobre el nivell del terreny, a la qual s'accedeix per una escalineta exterior; i dues plantes més, una primera de principal i una planta segona golfada. Aquesta darrera planta era la que es trobava sota la coberta, que era de teula aràbiga vidriada amb colors negre, verd i vermell, acabada en punta a les torres, i a dos i a quatre aigües en els cossos principals. El primer forjat, que cobria el semisoterrani, estava format per voltes de maó ceràmic, i la resta de forjats eren de bigues de fusta.

11 - LA FRONTERA DE CAMPRODON, DEL 25 D'AGOST DE 1901, PÀGINA 3 - GENERALITAT DE CATALUNYA, PREMSA DIGITALITZADA

12 - LA VANGUARDIA DEL 19 DE JULIOL DE 1904, NOTAS LOCALES, PÀGINA 3 - HEMEROTECA DE LA VANGUARDIA, [HTTP://HEMEROTECA.LAVANGUARDIA.ES](http://hemeroteca.lavanguardia.es)



- 1- Perfil tipus de Can Roig – Elaboració pròpia.
 2 i 3 - Plantes – Elaboració pròpia.
 4- Coberta de can Roig.¹³

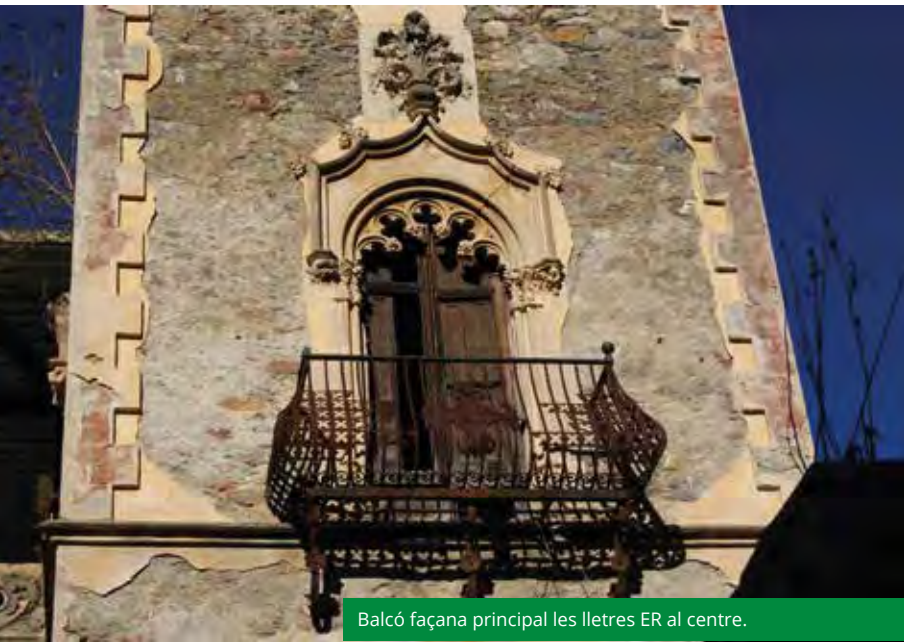
Les façanes, que encara són en peu, ens permeten comprovar que eren parets de càrrega de paredat: maçoneria de petits carreus i pedretes –agafats amb morter de qualitat pobre (antigament es deia d'aparell de pinyonat)-, amb carreus de pedra més grans a les cantonades, i arcs de pedra en les obertures grans. Aquesta maçoneria es combinava amb algunes parets de maó massís, en especial a la torre esquerra, que era l'escala interior, i arcs de maó massís, col·locats a plec de llibre, en la majoria d'obertures petites. L'acabat de les mateixes és amb un estucat de color groguenc, sobre el qual es va fer l'esgrafiats d'un rellotge de sol a la torre principal. Aquest estucat es va combinar amb gran quantitat d'elements de pedra natural pel guarnit de totes les obertures i elements singulars: Brancals, motllures, guardapols,

columnes, arcs, etc. Així com també amb elements d'acer de forja: Pilars interiors amb capitells ornamentals i la barana del balcó principal, en la qual es poden apreciar les lletres ER al plafó central, en clara referència al propietari Emerencià Roig.

A la façana principal, que és a cara Sud, la torre més avançada de la dreta mostra perfectament la divisió de les quatre plantes, perquè presenta obertures en cadascuna d'elles. Així, tenim la finestra a ras de terra del soterrani, sobre la qual hi ha la primera planta, que mostra un gran finestral amb arc rebaixat i bossells gòtics amb motllures a la seva base. Sobre aquesta finestra es va fer un guardapols que ressegueix el perímetre de la torre, i de fet envolta tota la casa a nivell d'aquesta planta, excepte en la torre de l'escala, que marca el límit entre la planta noble i planta principal.



13 – MODIFICACIÓ PUNTUAL 1/2014 DEL PGOU DE CAMPRODON – REORDENACIÓ DE L'EDIFICACIÓ I ELS USOS DE CAN ROIG – GENERALITAT DE CATALUNYA, REGISTRE DE PLANEJAMENT URBANÍSTIC DE CATALUNYA



Balcó façana principal les lletres ER al centre.

Porta d'accés el 2008 - IPAC, Olga Bas Lay.⁹

En aquest pis s'obre un balcó amb arc de mig punt amb traceries gòtiques a l'intradós i el protegeix un guardapols mixtilini (en part recte i en parc corbat), acabat en el seu centre amb un floró molt exornat. El replà del balcó havia estat de ceràmica vidriada, ja desapareguda, recolzada en perfils de ferro forjat suportats per tres tornapunts ornamentats, també de ferro forjat, com la resta de la barana, on trobem les lletres ER. Per últim, l'obertura de la planta de les golfes encara ens ensenya dues finestres geminades amb arcs de mig punt.

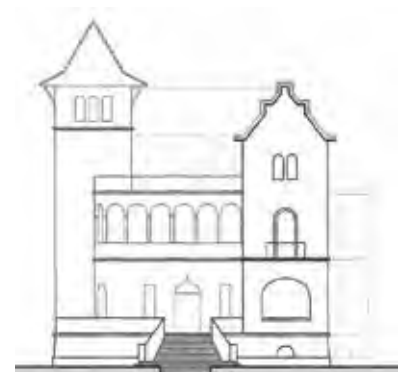
Encastada entre les dues torres hi ha una llotja de planta oval, amb el cos principal emergent, que es troba per sobre del nivell del terreny. Aquesta llotja resguarda la porta d'accés, a la qual s'arriba per una gran escalinata exterior. La porta principal, d'un estil gòtic ornamentat, està composta per un arc conopial (Arc format per quatre segments de circumferència tangents els uns als altres, dos de còncavs a l'arrencada i dos de convexos que es tallen al vèrtex) i un guardapols mixtilini. Guardapols

que també és present a les dues finestres que flanquegen la porta principal, com a la resta d'obertures de la planta noble i la planta primera. Les úniques obertures sense guardapols són les de les golfes.

La planta superior disposava d'una galeria, sobre la porta d'entrada, d'arcades de mig punt, amb intradossos abossellats, columnetes tripartites i capitells troncocònics amb ornamentació vegetal. La seva barana era massissa, perforada per una sèrie de quadrifolis, element decoratiu format per quatre lòbuls semicirculars, col·locats imitant el contorn d'una flor. La galeria era acabada per un guardapols que sostenia un coronament emmerletat (amb merlets) ornamentat.

De tota aquesta galeria, només queda un petit bocí de la barana adossat a la torre de l'escala interior, per sota del rellotge de sol, en el qual encara es veu el pilaret de tres cossos, el bossell inferior i un petit tram on encara hi ha un quadrifoli. La resta ha desaparegut, enrunada amb el pas del temps.

Algunes de les fotografies que il·lustren l'expedient del COAC de 1979 són de les poques que trobem que permetin veure com era l'esmentada galeria per fora i per dins.

Façana principal.¹³Secció.¹³



Façana principal – Arxiu del COAC.



Façana principal – Arxiu del COAC.



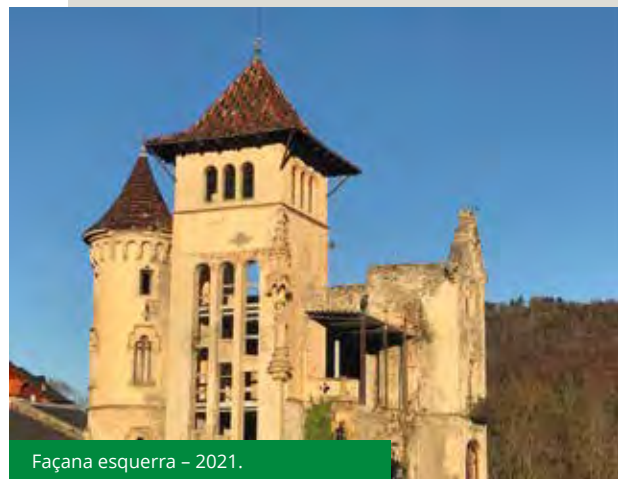
Galeria per l'interior – Arxiu del COAC.

La façana esquerra, a la cara Oest, té com a element singular la torre que contenia originalment l'escala interior de l'habitatge. D'aquí les obertures laterals de gran alçada, en una distribució escalonadament ascendent, que il·luminaven de forma natural la mateixa. Posteriorment, es troba la torre circular, que és una de les parts més ben conservades de tot el conjunt, amb el seu teulat característic acabat en punxa i escates ceràmiques de colors. S'hi aprecien perfectament les obertures d'arc trilobulat amb els seus guardapols d'arc gòtic mixtilini, a nivell de planta noble i primer pis, i les obertures d'arquitrav sense guardapols a la planta de les golfes.

Cal destacar, just a la cantonada amb la façana principal, l'escultura d'una Mare de Déu sostinguda per una peana i resguardada per un gablet volumètric, ambdós d'estil gòtic, amb profusió d'ornaments. Molt pocs recorden ja que aquesta suposada Mare de Déu és en realitat Santa Emerenciana, una màrtir romana que va morir el 304, durant les persecucions cristianes de l'emperador Romà Dioclecià.

Les altres façanes, la posterior i la lateral dreta, de cara Nord i Est respectivament, segueixen la mateixa tendència, amb diversos cossos sortints, com la torre posterior poligonal i la semicircular en el cantó dret, amb obertures d'arquitrav i guardapols d'arc gòtic mixtilini en els paraments rectes i d'arcs trilobulats a la torre semirodona. La finca està envoltada per una tanca d'obra, amb pedres de riu, i un enreixat de ferro, que manté l'estil modernista de tot el conjunt.

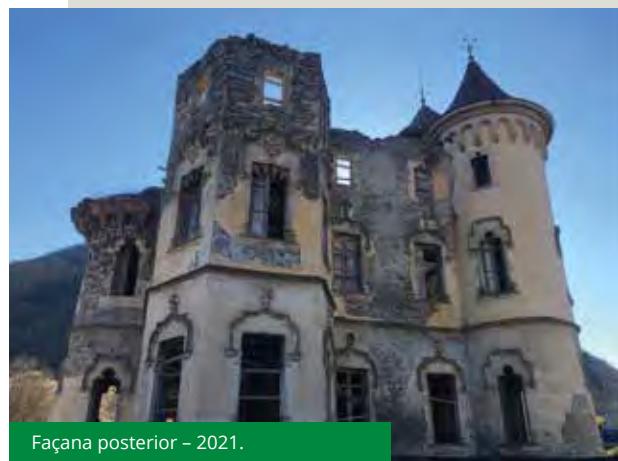
Quan a la part interior, avui ja no en queda res d'allò que devia ser d'un modernisme molt treballat. Només podem transcriure'n la impressió de l'arquitecte que va redactar



Façana esquerra – 2021.



Santa Emerenciana - 2021.



Façana posterior – 2021.

l'expedient del COAC, al 1979, en el qual es proposava la seva inscripció com a Monument Històric-Artístic d'interès local:

"INTERIOR: Els interiors, com ja ha estat dit, estan molt deteriorats i, en sectors importants són pràcticament irrecuperables. Queden, no obstant, les suficients restes per a fer-nos adonar de la contundència i qualitat arquitectònica d'aquesta casa. Com a elements per destacar assenyalarem: el vestíbul, amb uns falsos arcs – arquitectura sostingut per columnes de ferro fos– situats paral·lelament a la façana; i el buc de l'escala, amb una barana de fusta calada, situada, com hem dit, en el sector esquerre de l'edifici.

També, a la planta baixa –la zona residencial de la casa– destaca un saló amb una gran llar de foc amb monumental decoració escultòrica gòtica, malauradament mutilada. La planta primer pis conté les habitacions, sense elements d'interès, i amb sectors amb el trespòl desplomats (sostre). La zona més interessant és la de la llotja, amb la galeria d'arcades de mig punt. El tercer pis és actualment inaccessible. Els soterranis, finalment, contenien les dependències de serveis, amb grans superfícies voltades i una escala de cargol".

Actualment, ja no en queda res en peus, de la part interior: De fet, ja feia molts anys que l'edifici s'anava ensorrant poc a poc, com podem veure en un munt de fotografies que visitants de Camprodon han anat pujant a les xarxes aquests darrers anys, en les quals es pot comprovar el seu deteriorament gradual. Malgrat l'expedient del COAC, no va arribar a ser considerat BCIN (Bé Cultural d'Interès Nacional) ni BCIL (Bé Cultural d'Interès Local), tot i que sí ha estat inscrit a l'Inventari del Patrimoni Arquitectònic de Catalunya – IPAC¹⁴, amb el número 3851.

Un bri d'esperança

Recuperant el fil històric del xalet, cal saber que, després de la mort del doctor Emerencià Roig, la casa d'estiu va continuar sent el lloc de sojorn familiar fins l'any 1936. Això ho podem constatar gràcies a la revista La Font Nova del 27 d'agost de 1911, en la qual informen del resultat obtingut d'una subscripció oberta que es va fer en aquella època, per auxiliar l'acció de l'Ajuntament en la tasca de fomentar els interessos turístics de la vila: "...especialment en lo que es refereix al veraneig". Dins del llistat trobem la Vda. de D. Emerencià Roig, que va donar la quantitat de 50 ptes., suma considerable per l'època.

L'esclat de la guerra civil ho trasbalsarà tot, i es té constància que la darrera vegada que la casa va ser ocupada, seria cap a principis de l'any 1939, quan va ser emprada com a hospital de campanya i acollí ferits durant la retirada dels soldats republicans cap a l'exili. Des d'aleshores, quedà deshabitada, tancada i abandonada i, en no residir-hi ningú, es va anar degradant progressivament.

La torre quedarà en desús durant molts anys, fins els anys 70, quan serà adquirida per un nou propietari, Josep Batlle i Colomer, el qual tampoc farà cap actuació de manteniment de forma immediata. No serà fins l'any 2012 quan l'Ajuntament, preocupat per l'estat d'abandó i l'avançat nivell de deteriorament que patia l'edifici, es posa en contacte amb la propietat. L'objectiu era que, com a mínim, consolidés l'estructura i assegurés l'estabilitat de la façana, que era en molt mal estat, i representava un seriós perill per als vianants, atesa la seva proximitat a la vorera.



Interior al 1979 amb pilar de fosa – © COAC⁵.



El pilar de fosa en el jardí.



Juny de 2015. © 2019.
La Tribuna - guimera.info.

14 – INVENTARI DEL PATRIMONI ARQUITECTÒNIC DE CATALUNYA – IPAC, FITXA 3851 - [HTTP://INVARQUIT.CULTURA.GENCAT.CAT/CERCA/FITXA?INDEX=0&CONSULTA=&CODI=3851](http://invarquit.cultura.gencat.cat/CERCA/FITXA?INDEX=0&CONSULTA=&CODI=3851)



Can Roig 1932/35 -Autor: Valentí Planesas Boyer – Arxiu particular d'Agustí Dalmau.

Així, es va preveure que la propietat fes una inversió privada per rehabilitar la casa, de la qual poguéu aconseguir una rendibilitat econòmica. Es feu mitjançant un conveni urbanístic amb una modificació puntual del PGOU, que van signar ambdues parts el 17 de gener del 2014, i serà aprovat per la comissió d'Urbanisme el dimarts 22 de juliol del mateix any. Aquesta modificació permetia convertir la casa unifamiliar en un equipament privat, com podria ser un hotel o un conjunt d'apartaments tutelats per a gent gran. Alhora, també modificava el sostre edificable i permetia construir un semisoterrani a la part posterior del terreny, on es podrien ubicar els espais comuns del nou equipament.

La futura rehabilitació de Can Roig va tenir un gran ressò a la premsa de tot el Principat, com reflectien molts dels titulars, tan locals com de la resta del país: *Bones notícies per a Can Roig* (www.camprodon.cat, 28/02/2014); *Camprodon restaurarà la torre modernista Can Roig* (*La Vanguardia* – Viure,

24/04/2014); *La rehabilitació de Can Roig de Camprodon, un dels edificis modernistes més emblemàtics, començarà després de l'estiu* (*Ara*, 24/07/2014); *Camprodon rehabilitarà l'edifici de Can Roig després de l'estiu* (*Diari de Girona*, 24/07/2015); *Urbanisme aprova l'ampliació de Can Roig de Camprodon* (*El Geriò digital*, 10/10/2014); *Llum verd definitiu a convertir Can Roig de Camprodon*

en un geriàtric (*Naciódigital – NacióRipollès*, 11/10/2014). Les obres es van iniciar el 26 d'abril de 2015, tal com anunciava, en el seu blog d'internet, el constructor contractat per fer-les, Construccions Freixenet de Camprodon, en el qual va preveure un apartat específic per anar reflectint l'evolució de l'obra. La notícia d'inici va ser immortalitzada en el *Telenotícies Comarques de TV3*, el 27 de maig del mateix any.



Obres de rehabilitació al Telenotícies Comarques de TV3.¹⁵

15 – TV3 – Telenotícies Comarques – Obres a la casa modernista Can Roig de Camprodon - <https://www.ccma.cat/tv3/alacarta/telenoticies-comarques/obres-a-la-casa-modernista-can-roig-de-camprodon/video/5527617/>

16 – Construccions Freixenet - <http://construccionsfreixenet.blogspot.com/2015> (blog tanca) - <https://construccionsfreixenet.com>

Regularment, entre l'abril i el setembre del 2015, Construccions Freixenet¹⁶ va anar informant de les fases de reforç i consolidació estructural a mida que s'enllestien, combinant estructura metàl·lica amb les parets de càrrega existents, i altres de noves, així com amb forjats col·laborants, il·lustrant el redactat amb algunes fotografies. Una de les darreres entrades va ser el muntatge de la bastida exterior que havia de servir per poder realitzar els treballs de consolidació del teulat i d'adequació de les façanes amb garanties.

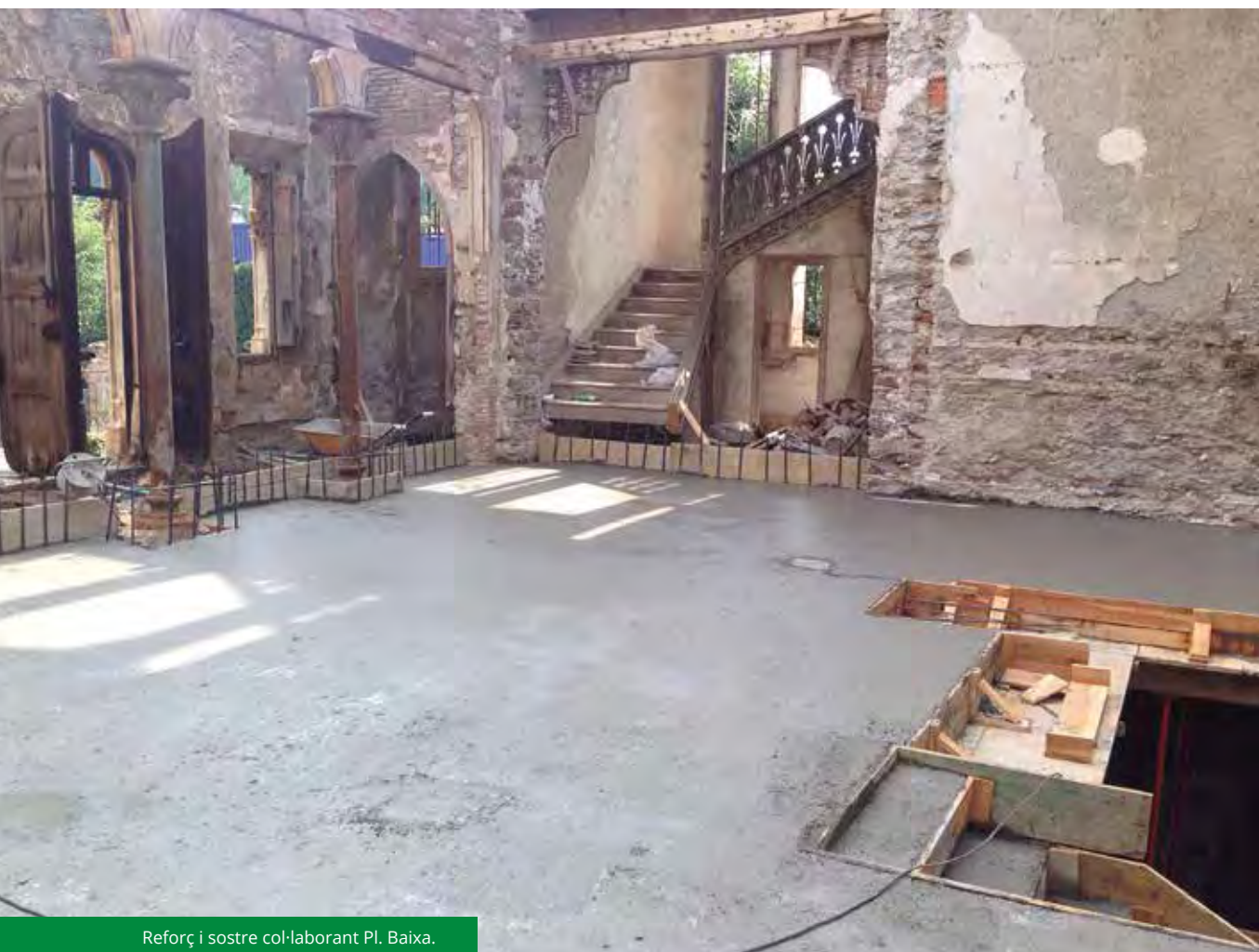
Treballs de teulat i façana que no es portaran a terme, perquè l'obra serà aturada *sine die* de nou, tal com el constructor va descriure en el darrer escrit del seu blog el 12 d'abril de 2016: *"Avui posem un punt i a part a l'obra de reforma de l'emblemàtica casa de Can Roig. Malgrat ens pesi, la propietat ha optat per fer un parèntesi en aquesta obra, i avui desmuntem la bastida. Amb el desig que, en un futur, tots plegats, puguem gaudir d'aquest edifici totalment acabat, fem un punt i a part a l'espera d'un final feliç per a aquesta edificació"*. Malauradament Josep Batlle no podrà reprendre seva obra perquè va morir el 2 de juliol de 2017.

No serà fins aquest 2021 que s'acaba, quan Can Roig passarà a les mans del Sr. Jaume Pujol-Busquets Camps, el qual ens informà, el passat mes d'octubre, que tenia previst reprendre la rehabilitació de l'edifici. Ho farà agafant com a base la modificació puntual del 2014, però sense arribar a fer l'ampliació annexa, segons el projecte que estan preparant a l'estudi d'arquitectura Campdomus, de Fernando i Ferran Vila. La idea és retornar-li la magnífica estampa que apareixia en les comptades fotografies que es van fer poc després d'aixecar-lo, recuperant tots els elements que la van fer una petita joia del modernisme al mig del prats que envoltaven la vila.



Reforç Semisoterrani.

15 - CONSTRUCCIONS FREIXENET - [HTTP://CONSTRUCCIONSFREIXENET.BLOGSPOT.COM/2015](http://CONSTRUCCIONSFREIXENET.BLOGSPOT.COM/2015) (BLOG TANCAT) - [HTTPS://CONSTRUCCIONSFREIXENET.COM/](https://CONSTRUCCIONSFREIXENET.COM/)



Reforç i sostre col·laborant Pl. Baixa.



La idea és retornar-li la magnífica estampa que apareixia en les comptades fotografies que es van fer poc després d'aixecar-lo.

<< Muntatge de bastida.



Can Roig a principis del segle XX – Plafó de l'Ajuntament de Camprodon.

Qui tindrà la immensa tasca de vestir de nou les despullades parets, i cobrir dels colors negre, verd i vermell les seves singulars cobertes, serà la mateixa empresa que va fer les primeres actuacions, Construccions Freixenet; amb la qual cosa podran complir el seu desig que, en un futur proper, tots puguem gaudir d'aquest edifici perfectament guarnit, tal com es mereix. I sinó, només cal fullejar la revista *La Il·lustració Catalana* del 9 d'agost de 1903, on la van posar com exemple de les modernes construccions rurals. O bé, contemplar, somiejant, la fotografia del plafó informatiu davant del xalet que, malgrat els estralls que el temps ha fet a la seva superfície, encara ens ensenya imponent la seva figura amb el doctor Emerencià Roig posant ufanós a davant de casa seva.

Can Roig el 1903. >>

MODERNES CONSTRUCCIONS RURALS



CAMPRODÓN. — *Chalet de la Família Roig*
Arquitecte: Simon Cordoní.

Tant el nou propietari com l'equip facultatiu de la propera restauració, ens van convidar a fer el seguiment de les tasques de rehabilitació i reflectir-les en propers números de la revista i, així, deixar constància de la complexitat de l'obra. En especial, per la recerca que s'està fent per trobar materials compatibles i similars als originals, com les escates de ceràmica vidriades de les punxes dels teulats. Invitació que vam acceptar amb molt de gust.



Escates originals numerades per la col·locació.



Torres amb teules i escates ceràmiques vidriades.



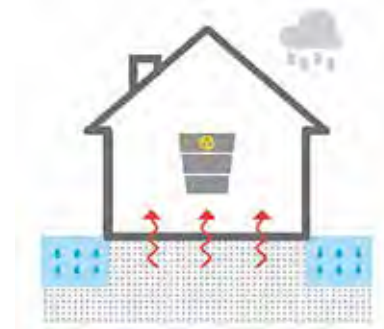
ARTICLE TÈCNIC

Protecció davant del radó

Adolf Cabañas Egaña
Arquitecte Tècnic

El Radó és un gas radioactiu d'origen natural, indetectable per l'ésser humà pels seus propis mitjans, que prové de la desintegració de el radi; que al seu torn procedeix de la desintegració de l'urani contingut en roques com el granit.

El radó és la font més important de radiació natural. Té la capacitat d'adherir-se a les partícules de pols que graviten en l'aire, podent accedir i acumular-se en els pulmons. Conté partícules alfa radioactives; són les responsables de causar mutacions en les cèl·lules de l'aparell respiratori en cas d'inhalació, podent generar càncer. Segons un estudi de l'Organització Mundial de la Salut (OMS), el gas radó se situa com la segona causa més comuna de càncer de pulmó, després del tabac.



Està present de forma molt escassa en l'aire que respirem, en baixes concentracions. A l'aire lliure, el radó es dilueix ràpidament, de manera que no suposa cap problema. En canvi, en espais tancats, poden registrar-se concentracions elevades, suposant un risc potencial per a la salut. A l'ésser incolor, inodor i insípid, pot acumular-se, sense que ens adonem, a l'interior dels habitatges edificats. Si no hi ha una ventilació suficient, la concentració pot arribar a ser molt alta i perillosa per als habitants de l'edifici.

El gas radó pot accedir a través d'esquerdes o fissures en el formigó dels fonaments d'una casa. A més pot potenciar la seva entrada gràcies a elements que modifiquen la pressió de l'aire, com estufes, extractors de cuina, ventiladors, etc. La situació més habitual és que les parts més afectades siguin les plantes baixes o soterranis, desplaçant-se a la resta de l'habitatge.

Tots els edificis contenen radó en concentracions generalment baixes. No obstant, existeixen zones geogràfiques en les que, degut a la geologia, és més probable trobar edificis amb concentracions elevades.

La unitat de mesura és Bq/m³ (becquerel¹ per metre cúbic), mesura de l'activitat radioactiva A del Sistema Internacional. Mesura el nombre de desintegracions per segon.

1 - HENRI BECQUEREL 1852-1908 FOU UN FÍSIC FRANCÈS, DESCUBRIDOR DE LA RADIOACTIVITAT I GUARDONAT AMB EL PREMI NOBEL DE FÍSICA L'ANY 1903.

Com arriba el radó als nostres edificis?

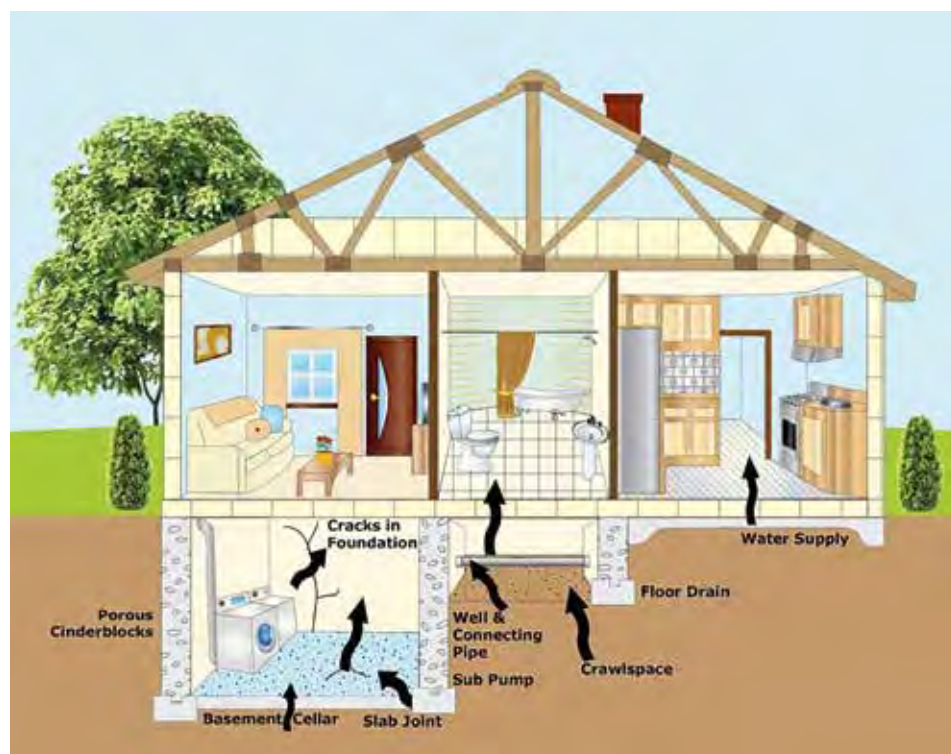
Provinent del terreny principalment i a través de les fissures i juntes de l'edifici penetra a l'interior. Per això les majors concentracions es localitzen en les parts en contacte amb el terreny com poden ser els soterranis, les plantes baixes, soleres i càmeres d'aire. Cal tenir en compte que la densitat del radó és superior a la del aire.

Quan el radó arriba a l'ambient exterior es dilueix ràpidament em l'aire, al contrari de quan està en un espai tancat i poc ventilat, que pot concentrar-se en quantitats importants.

Hi ha tipus de terreny que per la seva composició geològica produeixen gran quantitat de radó com és el cas de les roques ígnies (granet) i metamòrfiques (pissarres i esquistes).

Varia en funció de la permeabilitat del terreny. A major permeabilitat, li dona més facilitat de moviment. Així un massís rocós sense fractura, encara que la concentració sigui alta, li serà difícil que s'escapi de la roca.

El grau de saturació de l'aigua també és un factor a tenir en compte: a major saturació, menys facilitat de moviment té. No obstant si la capa superficial del terreny està saturada per aigua de pluja i per sota la edificació el terreny està sec, l'efecte és desfavorable al dificultar la sortida del gas radó.



Punts per on penetra el radó a l'interior dels edificis.

La normativa Europea

En l'àmbit europeu, el 5 de desembre de 2013 s'aprova la Directiva 2013/59/EURATOM pel que s'estableixen les normes de seguretat bàsiques per la protecció contra els perills derivats de la exposició a radiacions ionitzants. En ella s'obliga als estats membres a establir nivells de referència per a les concentracions de radó en recintes tancats i adoptar les mesures per limitar la penetració del mateix en els edificis.

Com a conseqüència s'introdueix una nova exigència bàsica de salubritat HS-6, de protecció enfront el radó, que redundarà en la millora de les condicions de seguretat i habitabilitat.

La recomanació de la Comissió Europea als estats membres estableix el nivell de referència de radó en els habitatges en 300 Bq/m³. Tot i així alguns països han adoptat un valor més baix de 200 Bq/m³ i fins i tot 100 Bq/m³. A títol d'exemple, als EE.UU. el nivell és de 148 Bq/m³.

Finalment considerar que la OMS recomana que la exposició no hauria de superar els 100 Bq/m³.

El nou DB HS-6 Protecció dels edificis davant la exposició al gas radó

La Directiva 2010/31/UE de eficiència energètica dels edificis, estableix la obligació de revisar i actualitzar els requisits mínims periòdicament, a intervals no superiors als cinc anys amb la finalitat d'adaptar-los als avanços tècnics del sector de la construcció.

El Codi Tècnic de l'Edificació (CTE) és el marc normatiu que estableix les exigències que han de complir els edificis en relació amb els requisits bàsics de seguretat i habitabilitat establerts en la Llei d'Ordenació de la Edificació.

Fins ara no ha tingut en compte un aspecte fonamental en els edificis: la qualitat de l'aire interior.

D'aquesta manera s'incorpora una nova exigència bàsica al Codi Tècnic de l'Edificació, Document Bàsic Salubritat HS-6 Protecció enfront a la exposició al radó.

El document pretén limitar el risc d'exposició dels usuaris a

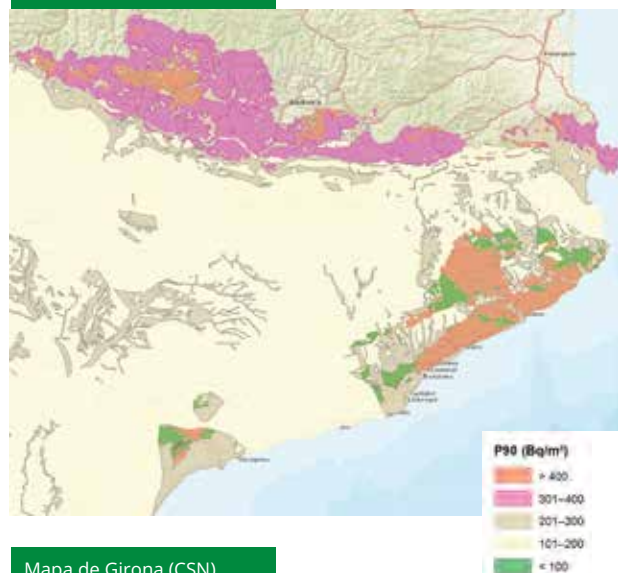
concentracions inadequades de radó provinent del terreny en l'interior dels locals habitables, reduint-lo a uns mínims acceptables.

Aquest s'aplica als edificis situats en les zones geogràfiques I i II, en base a mesures realitzades pel "Consejo de Seguridad Nuclear", ja que la probabilitat de concentració de nivells superiors als de referència és significativa.

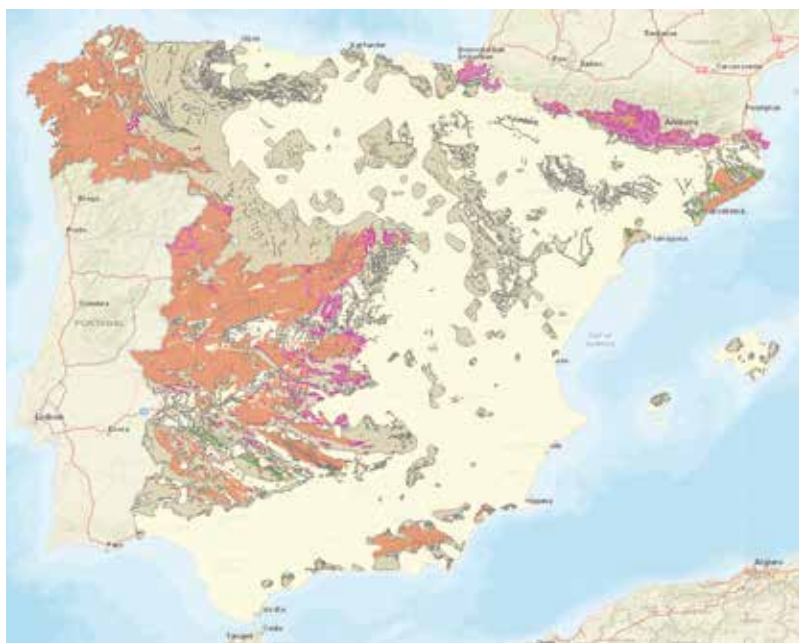
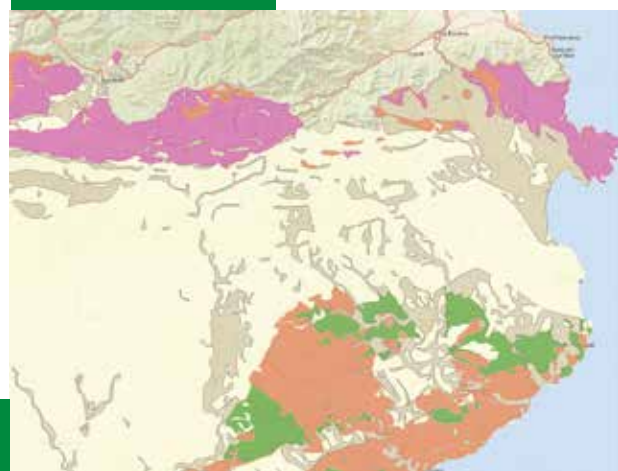
La cartografia del potencial identifica les zones on els edificis residencials presenten concentracions superiors a 300 Bq/m³.

Els mapes es basen en mesures preses en planta baixa o en el primer pis, cas de que la planta baixa no estigui habitada. Per tant el risc en plantes soterrani és més alt del que reflecteixen els mapes, mentre que en els pisos alts és menor —a raó d'un 20% menys per planta—.

Mapa de Catalunya (CSN).



Mapa de Girona (CSN).



Mapa del potencial del radó d'Espanya. Consejo de Seguridad Nuclear.

La finalitat de la cartografia és facilitar el desenvolupament el Pla Nacional d'Actuació contra el Radó, tal com indica la directiva europea 2013/59/Euratom, així com orientar les Comunitats autònomes i els municipis més exposats a posar en marxa estratègies o polítiques d'intervenció.

La informació proporcionada pels mapes, en cap cas s'ha de considerar substitutiva de les mesures directes en camp, que són l'indicador més fiable del risc al que està exposat cada persona en el seu habitatge.

En els mapes anteriors observem la distribució arreu del territori espanyol i a Catalunya.

Quin és l'àmbit d'aplicació i com sé si el meu edifici està afectat?

El DB HS6 s'aplica a tots els edificis de nova planta que s'hagin de construir en les zones I i II. També als edificis existents en aquestes zones en els que s'intervingui amb obres de reforma que afectin algun element constructiu que influeixi en la concentració de radó; també en les ampliacions i zones de l'edifici afectades per un canvi d'ús.

El CTE distingeix entre dues zones:

- **La zona I**, que té un nivell de radó entre 301 – 400 Bq/m³.
- **La zona II**, amb un nivell de radó > 401 Bq/m³. L'apèndix B d'aquest apartat del CTE inclou els termes municipals afectats. (al final s'inclou el llistat complet)

En funció de la zona on tinguem el nostre edifici, hauréu d'adoptat un nivell de protecció o un altra.

- **Els edificis que estiguin en els municipis de la zona I**, hauran de disposar d'una barrera de protecció entre el terreny i les estances habitables, o una càmera d'aire ventilada per tal de limitar el pas dels gasos provinents del terreny.

- **Si l'edifici se situa en un municipi de la zona II**, a més de la barrera de vapor o càmera d'aire, addicionalment disposa d'un espai de contenció ventilat natural o mecànicament, o bé d'un sistema de despressurització.

El CTE indica quines característiques i indicacions han de complir aquests sistemes.

Quines són les solucions de protecció més habituals?

Avui dia trobem moltes cases comercials que ens proposen solucions eficaces mitjançant membranes adherides, flexibles, etc. Aquí proposem algunes d'elles, orientatives i sempre caldrà fer un estudi i mesurar in situ els valors per tal de que siguin efectives. En el cas d'edificis existents es proposen solucions alternatives o complementàries a les de l'obra nova. Es basen en el segellat de tots els tancaments o parts en contacte amb el terreny, una millora de la ventilació o la utilització de portes estanques.

OBRA NOVA zona I

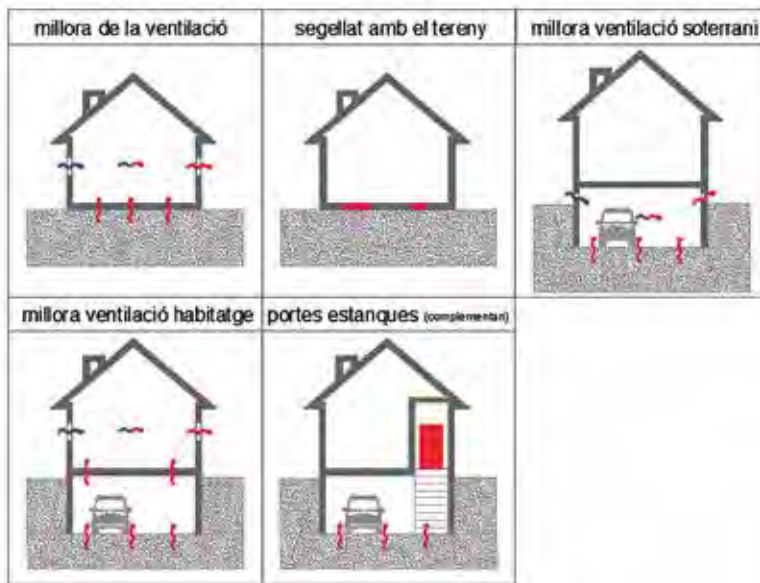


zona II



Protecció en obra nova amb làmina.

EDIFICIS EXISTENTS



L'IETcc (Institut Eduardo Torroja) que pertany al Consejo Superior de Investigaciones Científicas (CSIC), ha editat una guia de Rehabilitació enfront el radó en la que en el darrer apartat hi ha unes fitxes molt completes amb diferents solucions constructives. Les autores d'aquest treball han estat Pilar Linares i Sonia García.

Aquest document el podem trobar i descarregar dins la web del CTE codigotecnico.org, en la pestanya "Guías y otros".



Guía completa con fichas

Rehabilitación frente al radón

Guía rehabilitación frente al radón con fichas incluidas

Descargar

Guía

Rehabilitación frente al radón

Guía rehabilitación frente al radón

Descargar

Fichas

A: Soluciones de aislamiento del edificio

Solución A1. Barrera frente al radón

Descargar

Solución A1-1. Barrera frente al radón. Encuentros

Descargar

Solución A2. Sellado de fisuras, grietas, encuentros y juntas

Descargar

Solución A3. Puertas estancas

Descargar

CLASSIFICACIÓ DELS MUNICIPIS EN FUNCIÓ DEL POTENCIAL DE RADÓ

Municipis zona I		Municipis zona II
Agullana	Pals	Alp
Aiguaviva	Parlavà	Amer
Albanyà	Pau	Anglès
Argelaguer	Pedret i Marzà	Arbúcies
Banyoles	Peralada	Begur
Besalú	Pont de Molins	Biure
Bescanó	Porqueres	Blanes
Beuda	Puigcerdà	Brunyola
Boadella i les Escaules	Quart	Cadaqués
Bolvir	Regencós	Caldes de Malavella
Bordils	Ripoll	Calonge
Breda	Riudaura	Campelles
Cabanelles	Riudellots de la Selva	Camprodon
Cabanes	Riumors	Cassà de la Selva
Camós	Rupià	Castell-Platja d'Aro
Campdevàrol	Salt	Colera
Campplong	Sant Aniol de Finestres	Das
Canet d'Adri	Sant Feliu de Pallerols	El Port de la Selva
Cantallops	Sant Ferriol	Espinelles
Capmany	Sant Gregori	Espolla
Castell d'Empúries	Sant Jaume de Llierca	Fontanals de Cerdanya
Celrà	Sant Joan de les Abadesses	Garriguella
Cervià de Ter	Sant Joan de Mollet	Ger
Cistella	Sant Jordi Desvalls	Guils de Cerdanya
Corçà	Sant Julià de Ramis	Hostalric
Cornellà del Terri	Sant Julià del Llor i Bonmatí	La Jonquera
Cruïlles, Monells i Sant Sadurní de l'Heura	Sant Llorenç de la Muga	La Selva de Mar
Darnius	Sant Martí de Llémena	Llagostera
El Far d'Empordà	Sant Martí Vell	Llanars
Figueres	Sant Miquel de Campmajor	Llançà
Flaçà	Sant Pau de Segúries	Lloret de Mar
Foixà	Sant Pere Pescador	Maçanet de la Selva
Fontcoberta	Santa Pau	Massanes
Forallac	Sarrià de Ter	Meranges
Fortià	Serinyà	Molló
Girona	Siurana	Mont-ras
Gombrèn	Torrent	Ogassa
Isòvol	Torroella de Fluvià	Osor
Juià	Tortellà	Palafrugell
La Bisbal d'Empordà	Ullastret	Palamós
La Cellera de Ter	Vallfogona de Ripollès	Pardines
La Pera	Ventalló	Planoles
La Vajol	Vilabertran	Portbou
La Vall de Bianya	Vilablareix	Queralbs
La Vall d'en Bas	Vilafant	Rabós
L'Armentera	Vilajuïga	Ribes de Freser
Les Llosses	Vilamacolum	Riells i Viabrea
Les Planes d'Hostoles	Vilamalla	Riudarenes
Les Preses	Vilanant	Roses
L'Escala	Vila-sacra	Sant Climent Sescebes
Llambilles	Vilobí d'Onyar	Sant Feliu de Buixalleu
Llers		Sant Feliu de Guíxols
Llívia		Sant Hilari Sacalm
Maçanet de Cabrenys		Santa Coloma de Farners
Madremanya		Santa Cristina d'Aro
Maià de Montcal		Setcases
Masarac		Sils
Mieres		Susqueda
Mollet de Peralada		Toses
Montagut i Oix		Tossa de Mar
Navata		Urús
Olot		Vall-llobrega
Palau-sator		Vidreres
Palau-saverdera		Viladrau
Palol de Revardit		Vilallonga de Ter
		Vilamaniscle



E-PERM sistema de càmeres d'electretes

Procediment per a la mesura del flux de gas radó

Des del CECAM es poden fer els assaigs en col·laboració amb dos empreses Xpert Radón que juntament amb el Laboratori de Radioactivitat Ambiental de la Universitat de Cantabria, són pioners en els mesuraments d'aquest tipus i Radiansa amb seu a Girona.

Procediment per mesurar radó a terra

Xpert Radón: Les mesures es componen de dues parts, una de mesurament de l'activitat de radó a 1 metre de profunditat i una altra de mesurament de permeabilitat del terreny. La distribució de les mateixes per m² de superfície està en funció del tipus de sòl i altres característiques segons recomanacions del CSN o poden estar basades en les necessitats directes del client deixant a la seva elecció el nombre de mostres. El moment idoni per realitzar les mesures és un cop estigui excavat el terra i abans de començar la fonamentació, perquè les dades es corresponguin amb els nivells reals de la zona que va a estar en contacte amb l'edifici. Si es fa a nivell de sòl actual i la fonamentació és profunda, els nivells mesurats poden ser molt diferents als que s'hi hagi més avall en terreny que estigui finalment en contacte amb la construcció.

Radiansa: Es mesura directament la quantitat de radó que surt de la superfície (la "exhalació" de radó). S'utilitza un sistema de càmeres iòniques d'electrets, dissenyats per a aquest tipus de mesura. Es fan les mesures in situ; cal deixar els detectors en els punts de mesurament per un període de 6-8 hores, i després els analitzem al nostre laboratori.

S'ubiquen els mesuradors en diverses posicions a determinar un cop inspeccionat el terreny. La idoneïtat del lloc de mesurament depèn de diversos factors sobretot de l'estat del sòl.

No s'han de fer els mesuraments si hi ha pluja. En obres de construcció és desitjable marcar la posició de mesura amb cons d'alta visibilitat, per protegir els mesuradors contra dany accidental. Per posicionar els mesuradors, s'excava un pou petit a terra (aproximadament a 9cm de profunditat) per a cada mesurador. Dependent de la mida de la parcel·la, podria ser convenient posicionar 2 detectors al mateix lloc.

També cal instal·lar un o dos detectors que mesuren el fons de radiació gamma; bloquegem l'entrada de radó en aquests detectors per una barrera de PVC o alumini.

Després d'un període de 6 hores, es recull els monitors, per a la seva anàlisi i el càlcul de la taxa d'exhalació de radó des del sòl. Radiansa calcula el flux de radó (en unitats de Bq/m²/h), i es classifica el risc de tenir nivells de radó a l'edifici futur damunt de les recomanacions, en una escala baixa-mitjana-alta.



Detector CR-39.

Procediment per mesurar radó en construccions (noves o existents, naus industrials,...)

Xpert Radón utilitza detectors de traces de tipus CR-39, realitzant-se les lectures dels resultats el Laboratori de Radioactivitat Ambiental de la Universitat de Cantàbria (LaRUC), primer laboratori a Espanya amb acreditació ENAC per al mesurament de radó en aire (ISO 17025).

Els detectors són col·locats durant 2 mesos (segons el que estableix l'apartat 3.3 del Apèndix C del RD 732/2019) en els llocs triats a l'efecte per personal d'Xpert (marcats en els plànols annexos), procedint-se amb posterioritat a la seva retirada i corresponent lectura al laboratori de LaRUC.

El mètode pràctic de realització dels mesuraments és:

1.- S'avaluaran, els llocs de col·locació idonis dels detectors de traces tipus CR-39.

2.- S'instal·laran els detectors als llocs escollits, identificant els detectors per mitjans electrònics mitjançant el seu codi de barres (per evitar fallades humanes a la identificació), així com per coordenades GPS, fotografia i descripció del lloc de instal·lació.

3.- Es col·locarà un segell de seguretat per demostrar la permanència dels detectors durant tot el període de mesura en el lloc designat. Qualsevol trencament del segell de seguretat comportarà la invalidació de la mesura, en no poder acreditar la permanència del detector en el designat durant el període de mesura. Aquest segell de seguretat permet la total traçabilitat de la mesura i la seva validesa legal enfront de tercers (propietaris, administració, ...) al garantir la seva exposició en el lloc correcte durant tot el temps de mesurament.



4.- Complert el període de mesurament es retiraran els detectors col·locats als habitatges objecte dels mesuraments, assegurant-hi la permanència mitjançant la retirada del segell de seguretat.

5.- S'enviaran els detectors al Laboratori que emetrà els resultats de lectura, juntament amb les dades d'incertesa de mesura i límit de detecció.

6.- S'emetrà el corresponent informe i certificat.

Per a la realització de l'estimació del nombre de detectors a col·locar en cadascun dels centres de treball, es té en compte el que estableixen els apartats 2 i 3 de l'Apèndix C del RD 732/2019 i els plànols proporcionats.

Nivells de gas radó als edificis

La concentració de gas radó als edificis es mesura en unitats de Becquerels per metre cúbic (Bq/m³). Els nivells de radó màxims recomanats per a edificis en Espanya s'especifiquen pel Consell de Seguretat Nuclear (CSN) que va publicar la Guia de Seguretat 11.2 (GS-11.02), Control de l'exposició a fonts naturals de radiació, on es s'estableixen criteris d'exempció de control radiològic i de gestió de residus, així com criteris recomanats per a la protecció del públic enfront de l'exposició del radó en les habitatges, i segueixen les recomanacions publicades per l'OMS; els nivells recomanats són:

Edificis construïts

- Concentració mitjana anual de radó superior a 300 Bq/m³: inici d'accions de remei (segons la UE).
- Concentracions mitjanes anuals de 100 Bq/m³: iniciació d'accions de remei senzilles.

Edificis de nova construcció:

- Nivell objectiu de disseny de 100 Bq/m³ de concentració mitjana anual de radó.

Nivells de gas radó en el sòl

Quan el gas radó arriba a la superfície, una quantitat de gas aconsegueix escapar a l'aire. Aquesta quantitat, per unitat de temps i unitat de superfície es coneix com a taxa superficial de exhalació del radó (Bq/m²/s) i varia en funció de les condicions meteorològiques i de les característiques físiques del sòl. Els valors de la taxa d'exhalació varien entre 1 mBq/m²/s i 100 mBq/m²/s per a espais amb urani (ISO/FDIS 11665-7, 2012)

Els alts nivells de radó a l'interior dels edificis estan causats gairebé sempre per combinació de nivells alts de radó del subsòl, una permeabilitat suficient del sòl per permetre el moviment del radó cap amunt, i vies d'entrada als edificis com a esquerdes o altres obertures en els fonaments. Les mesures de flux de radó a la superfície del sòl serveixen per avaluar de forma directa la taxa d'exhalació del radó generat al sòl, que puja fins a la superfície mitjançant els porus.

Els valors de taxa superficial d'exhalació de radó estan influïts per diversos factors, principalment la densitat, la permeabilitat, la humitat i temperatura del sòl, i les condicions ambientals (principalment la pressió atmosfèrica).

L'entrada i acumulació posterior d'aquest gas radó edificis depenen de factors com el disseny de l'edifici, els materials de construcció i la renovació de l'aire interior. A causa de tots aquests processos no existeix una relació teòrica entre els nivells de radó a l'interior d'edificis mesurats a Bq/m³ i la taxa d'exhalació de radó en sòl (mBq/

m²/s), amb la qual cosa per al cas de taxa d'exhalació de radó a terra s'indica com a probabilitat d'arribar a superar els nivells de radó recomanats en habitatges.

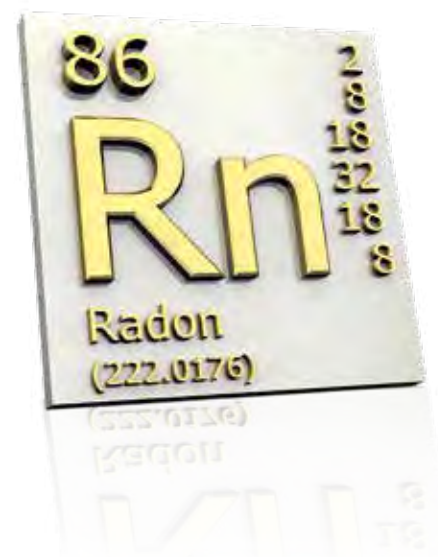
Els factors de risc que s'especifiquen són derivats de dades publicades i que es troben a través de la relació de la taxa d'exhalació, concentracions de radó en sòl i mesures de radó en interiors. La taxa d'exhalació de radó superficial de la Terra s'estima en 20 mBq/m²/s.

Taxa exhalació del radó (mBq/m ² /s)	Nivell de risc
< 5	baix
5 - 10	mitjà
>10	alt

a) Nivell baix: la probabilitat de tenir nivells de radó en interiors per sobre de 100 Bq/m³ és relativament baix, no assoleix l'1%.

b) Nivell mitjà: La probabilitat mitjana de tenir nivells de radó per sobre del nivell de 100 Bq/m³ a les plantes baixes de l'edifici.

c) Nivell alt: Probabilitat elevada que els nivells de radó a les plantes baixes del futur edifici estiguin per sobre de les recomanacions per a edificis nous (100 Bq/m³).





Bibliografia

RD 732/2019 de 20 de desembre. (BOE 311/209) de modificació del Codi Tècnic de l'Edificació

Document Bàsic CTE Salubritat. HS-6 Protecció enfront a la exposició al radó.
<https://www.codigotecnico.org/pdf/Documentos/HS/DccHS.pdf>

Consejo de Seguridad Nuclear. Cartografía del potencial de radón de España.
<https://www.csn.es/ca/mapa-del-potencial-de-radon-en-espana>.

Protecció enfront a la immissió de gas radó en edificis. Col·lecció d'Informes Tècnics 24.2010 IETcc-CSIC. (Instituto de Ciències de la Construcció Eduardo Torroja - Consejo Superior de Investigaciones Científicas)
Autores: Borja Frutos Vázquez i Manuel Olaya Adán.

Guia de Rehabilitación frente al radón IETcc / CSIC. (Instituto de Ciències de la Construcció Eduardo Torroja - Consejo Superior de Investigaciones Científicas)
Autoras: Pilar Linares i Sonia García

Radiansa Consulting SL. www.radiansa.com

Manuel Seisdedos Domínguez. UNIVERSIDAD COMPLUTENSE DE MADRID FACULTAD DE GEOGRAFÍA E HISTORIA. Treball fi de màster "MAPA DEL RIESGO DE EXPOSICIÓN AL GAS RADÓN EN LAS VIVIENDAS DE LA COMUNIDAD DE MADRID". Febrer 2016.

CECAM. Anna Jiménez. Llicenciada en Ciències Químiques. Responsable de l'Àrea de Química de la Construcció.

ENTREVISTA
**Ferran
GARCIA**

**Arquitecte tècnic
Cap de l'Àrea d'Operacions de la
Regió d'Emergències de Girona**

Anabel Ros Nuño
Arquitecte tècnic



Ferran Garcia té, entre les seves funcions al cos de Bombers, la direcció i inspecció dels Parcs de la Regió de Girona. També, l'elaboració de plans d'actuació i propostes d'activitats relatives al coneixement del risc i a les infraestructures de suport. Així mateix, s'encarrega d'organitzar simulacres i exercicis en l'àmbit.





El fet de ser aparellador en aquest món és una avantatge molt important, i el fet d'haver treballat en el camp de la construcció, ajuda molt a la feina sobre el terreny.



Com t'incorpores als Bombers de la Generalitat?

Vaig fer els estudis d'arquitecte tècnic a la Universitat de Girona, a la promoció de 1992. Posteriorment, en vaig ser professor associat durant 15 anys, impartint l'assignatura de CAD. També vaig treballar al despatx familiar, dedicat a la promoció immobiliària. L'any 1994, però, vaig començar a treballar com a tècnic de protecció civil a la Generalitat de Catalunya. Aleshores, des d'aquesta plaça, entro en contacte amb el cos de bombers i em dedico a la planificació, als sistemes de prevenció passius (franges forestals, tallafocs, dipòsits...) amb l'objectiu d'evitar que els focs forestals agafessin dimensions desmesurades i poder protegir la població.

El 1999, em presento a la primera promoció de sotsinspectors del cos de bombers. Fins aquell moment, els tècnics de bombers eren aparelladors o enginyers de l'administració. I, des de llavors, desenvolupo la meva tasca en aquest cos.

Com t'ha ajudat la teva formació en el teu lloc de treball?

El fet de ser aparellador, en aquest món, és un avantatge molt important. Haver treballat en el camp de la construcció ajuda molt a la feina sobre el terreny. Hi ha casos de deflagracions o incendis que malmeten l'estructura dels edificis i, per tant, hi ha molts aspectes que havíem estudiat a la carrera que són aplicables. També, amb un caràcter més general, tot allò que té a veure amb la planificació, l'organització d'equips, el diagrames de flux... Per a un aparellador és molt senzill adaptar-se a aquest món.

En quines funcions habituals treus més profit del teu perfil d'aparellador?

En les que requereixen una resposta operativa, i en els aspectes d'organització i estratègia davant d'una emergència. Com deia, també, en tot allò que té a veure amb les patologies de la construcció, i les patologies estructurals.

Com ha afectat la digitalització i la tecnologia a la vostra feina?

La digitalització ha suposat una transformació profunda. La tecnologia dona suport al comandament. Els mòbils ajuden a localitzar persones que es perden. Gràcies a la tecnologia i la comunicació, en un instant podem saber les característiques i fitxes de les matèries perilloses: si es pot tirar aigua o no, la densitat dels materials... També ens proporciona suport a la part estructural, ja que permet assegurar la intervenció dels bombers. En el foc forestal, gràcies a la tecnologia pots saber en tot moment on estan els efectius humans i tots els vehicles. Amb això, es poden fer millors desplegaments, anticipar-se i fer els moviments de vehicles, posicionar-se...

Abans hi havia focs forestals gairebé a diari. S'havien de vigilar per torres de guaita. Ara hi ha molta més prevenció i, per tant, moltes menys ignicions que fa vint anys. Per contra, el manteniment forestal ha anat a la baixa. Si tens una columna de fum, de seguida arriben molts avisos per part de la població. I, fins i tot, hem pogut eliminar les torres de guaita, perquè la població avisa al 112 directament. La tecnologia ha canviat el nostre ofici en tots els àmbits.



Quin paper juga la formació en el vostre sector?

A l'ofici de bomber, necessites una formació constant. Per exemple, pel que fa als ascensors, necessitem saber com entrar, com funciona... i, per tant, hem d'estar al dia de tots els models i tipus de funcionament. Però no només formació en aspectes tècnics, també formació psicològica per a situacions de crisi en què ens podem trobar amb ferits o morts. Tots els bombers fan 40 hores anuals de formació fora de servei i, a part, vuitanta hores de pràctiques en matèries com estructures, salvament, rescats aquàtics, rescats de muntanya, incendis forestals, incendis en habitatges, matèries perilloses, accidents de trànsit... La formació és una eina indispensable. També hi ha una part pràctica que té a veure amb la coordinació entre parcs per atendre sinistres que involucren més d'un parc. En el 80% del nostre temps ens estem preparant per situacions d'aquestes, i el 20% restant fent intervenció.

Quina feina desenvoleu en l'àmbit preventiu?

Als bombers hi ha la branca d'operacions, que mira què fer davant d'una emergència, però

també hi ha la part de prevenció. Totes les regions d'emergència tenen una àrea de prevenció que valida la documentació de les activitats que la llei determina. La prevenció és cara, però absolutament necessària. Els tècnics de bombers que intervenen en aquest camp estan molt especialitzats, però hi entenen en moltes matèries diferents. En un edifici nou, tothom té clar que s'ha de respectar la norma, però en edificis existents sovint no pots modificar l'espai. Per tant, apareixen les mesures complementàries. És normal que a un hotelier no li agradi la indicació que ha de treure un seguit d'habitacions per fer una segona escala, ja que això té una repercussió econòmica. Però, des del punt de vista de la seguretat, de vegades és inevitable. Tot i estar tipificades, les normes complementàries són a criteri dels nostres tècnics, i costa casar la visió del promotor amb el criteri de prevenció i seguretat. Les mesures volen sectoritzar l'impacte del possible sinistre, i evacuar amb seguretat ràpidament en cas de sinistre, passadissos, portes...

Què és el que prioritzeu en la prevenció?

Normalment, els elements preventius pretenen que quan els bombers arribin a l'incident ja no quedi ningú a l'edifici. Des del nostre punt de vista, no té res a veure

intervenir en un incendi amb gent a dins o que no n'hi hagi. Les mesures de prevenció, el que busquen és que arribi al màxim nombre de persones l'avís, i poder evacuar ràpid. Es calculen unes mitjanes de temps per intentar que quan arriben els bombers no quedin persones dins l'edifici. Els bombers tenen una indicació clara que és prioritzar persones, béns i medi natural, en aquest ordre.

Què caldria millorar en el camp de la prevenció?

Un dels hàndicaps més importants que ens trobem és el desconeixement que té la població general sobre com actuar en una situació de risc, ja sigui davant d'un incendi domèstic o un de major envergadura, un terratrèmol, un aiguat... Tenim molts accidents per manca de cultura de prevenció, evacuació i resposta en aquestes situacions. Voldríem fer alguna línia d'educació a secundària o a la població general per millorar la cultura preventiva de la societat.





Solucions d'accessibilitat per a les seves edificacions

Accessibilitat, ascensors, pujaescales i plataformes industrials



Fabriquem a mida



La millor relació qualitat / preu



Pressupost sense compromís



Servei postvenda





VIVÈNCIES

El cine a prop meu

Joan M. Pau i Negre
Aparellador

A la dècada dels cinquanta, jo era un infant. La imaginació m'ajudava a superar el dia a dia que, a Figueres, en aquella època, era més gris que acolorit. Als vespres, llargs i foscos, freds a l'hivern, el meu pare penjava un llençol a la rebotiga i em projectava pel·lícules amb la màquina NIC, un model bàsic, el més econòmic del mercat. Alguns títols dels films eren "La cigarra y la hormiga", "El gato con botas", "La cenicienta", etc.

El sistema és prou conegut: eren cartutxos de paper ceba amb dibuixos a dos nivells que, al passar per dues lents que s'alternaven, donaven la sensació de moviment, a manera de les pretèrites llanternes màgiques, dels orígens del cinema. El repertori de què disposava era molt limitat, però no

em cansava mai de reveure-les, ni el meu pare de passar-les. La meva mare em portava al cine a veure les meravelloses pel·lícules de Walt Disney: "Blancanieves y los siete enanitos", "Pinocho", "Dumbo", "La cenicienta", "Bambi", etc. Convertides en àlbums de cromos, les podia reviure a cada moment.





A l'edat de 8 anys vaig entrar, en règim d'alumne extern, al col·legi "La Salle" de Figueres, els Fossos, que tenia un local polivalent per a recitals, teatre, cerimònies de fi de curs i cinema. Cada diumenge, a la tarda, anàvem a la sessió de cine, després de la obligada "Función Eucarística". La sala constava de platea i amfiteatre. A la planta baixa sèiem els alumnes; al fons, algun pare o mare. En el meu cas, la meva mare no hi faltava mai. La grada era reservada a les alumnes de "La Presentación", les Franceses, col·legi veí del nostre. No hi podia haver contactes nens-nenes, només s'intercanviaven algun missatge secret els interns-internes, per trobar-se pel carrer en comptades sortides.

La funció s'anunciava dies abans, en una pissarra, al pati del col·legi. Essencialment, hi passaven comedietes americanes, "espanyolades", pel·lícules històriques com "Juana de Arco", "Agustina de Aragón" o "Los últimos de Filipinas". Les més esperades eren les de Tarzan, de pirates i del

repertori inesgotable de l'Oest. Quan els vaquers perseguen indis, el públic s'esvalotava, i calia que un germà religiós reclamés silenci. No hi faltava el No-do, amb la inevitable aparició del Caudillo inaugurant pantans, assistint a corrides de toros i partits de futbol Madrid-Barça i, després, pescant truites al riu. Ah! I la cirereta del pastís: al final passaven una pel·lícula de Charlot o Jaimito.

Sortíem satisfets i esperàvem amb il·lusió el proper diumenge. Si la pel·lícula era de color i d'aventures, ja era sinònim de qualitat. Era un cine que ens omplia les necessitats intel·lectuals i ens obria la ment a altres realitats. Només trobàvem a faltar una ullada al sexe, doncs el petó final de la parella protagonista, quasi inevitable, era censurat per una retallada oportuna o una mà fantasma del maquinista, que tapava la imatge. Els xiulets del públic eren eixordadors.

Un dia, vaig trobar retalls de pel·lícules en blanc i negre, molt antigues. El somni del color era

molt llunyà: si el fotograma era d'una marina, el cel·luloide era blau; si era d'un bosc, el suport era verd. Em vaig entretenir a acolorir-ne algun, amb tintes xineses. Posats, imatge a imatge, a les lents de la màquina NIC, els podia projectar. Aleshores, vaig idear de convertir el meu teatret de titelles en cine: pantalla blanca i cortinetes laterals, que obria al principi i tancava al final de la sessió. Va ser una premonició del que va arribar més tard al món real. Quasi tots els teatres es convertiren en cines. Jo ja ho havia inventat!

Era un cine que ens omplia les necessitats intel·lectuals i ens obria la ment a altres realitats.

Fent un salt en el temps, vaig poder veure "El último cuplé", havent demanat els meus pares, a un sacerdot, si era adequada per a mi. Les vacances col·legials les passava a Llançà, a on hi havia dos cines: "España" i el cine parroquial "Miralles", que en el seu principi ofería pel·lícules "super-8" pels infants. Les sessions, dobles, No-do inclòs, eren esperades tota la setmana i les sales s'omplien. El públic es feia seves les històries, reien, ploraven i tremolaven (per exemple, amb "Los crímenes del museo de cera", de 1953, en tres dimensions o Stereo, que calia veure amb ulleres especials). La pel·lícula "Cinema Paradiso" ha recreat magistralment el que era el cine -podríem dir, a nivell mundial-, per a la societat dels anys quaranta als seixanta.

Alguna nit d'estiu, podíem gaudir de cine al mateix carrer, ofert pel "Cafè Sport", d'acord amb algun empresari de cine ambulants. Després, el mateix empresari passava el platet als veïns que havien vist la pel·lícula, asseguts en cadira pròpia, davant

de casa seva. Com que el carrer era de terra, ja procuraven de mullarlo a dojo, per gaudir del "cine a la fresca".

Als divuit anys, per emprendre la carrera, vaig anar a Barcelona, amb llibertat total per triar el cine que em podia agradar. Estava atent a les estrenes de pel·lícules de qualitat, i veia el millor del cine neorealista italià i de la "*nouvelle vague*" francesa. Vaig veure "West Side Story" al cine Aribau (1962), un gran esdeveniment, pel que significava la novetat del Cinerama i la decoració del local. El so, estereofònic i d'alta fidelitat, feia tremolar la sala, per la música trepidant de Leonard Bernstein. Enrere quedava el Cinemascope, que havia estrenat el so magnètic amb "La túnica sagrada" (1953), una història bíblica vista des de Hollywood. No em perdia el cinefòrum de la Seu, al Passeig de Gràcia, que ofería als estudiants curtmetratges magnífics i pel·lícules per a minories. Quan vaig decidir viure a Llançà, el meu poble natal, ara fa cinquanta anys, els cines locals varen



perdre protagonisme i havia de veure pel·lícules del meu interès a Figueres. Encara existien els locals Sala Edison, Jardí, Las Vegas, Juncària, Catequística i Savoy. Actualment subsisteixen Las Vegas, Catequística i els Cinemes Figueres, que són més recents. El Jardí ha recuperat la funció de teatre, per la qual va ser construït, i la Catequística també, encara que alterna la programació amb sessions de cine.

Als anys setanta viatjava a Perpinyà i Ceret a veure cinema de caire polític, doncs aquí encara patíem la Dictadura. Els gendarmes de la duana em situaven entre la multitud de catalans que hi anaven a veure cine eròtic. Actualment, aquestes pel·lícules, i algunes de més "verdes", les passen a la televisió en hores de possible visió infantil.

Ara puc veure cinefòrum al poble, i no em desplaço massa a ciutat per fruit de cine recent. Per això hi ha cine als mitjans i el puc veure i reveure en DVD. Però el caliu d'una sala de cine és únic.

Cal anar al cine!



Amb la col·laboració del Museu del Cinema-Col·lecció Tomàs Mallol (Girona) i del Museu del Joguet de Catalunya (Figueres).





GREMI
D'INSTAL·LADORS DE GIRONA

Un instal·lador agremiat es la vostra garantia

 Electricitat

 Energies renovables

 Aigua i sanejament

 Gas

 Contra incendis

 Fred industrial

 Geotèrmia

 Calefacció i clima

 Productes petrolífers

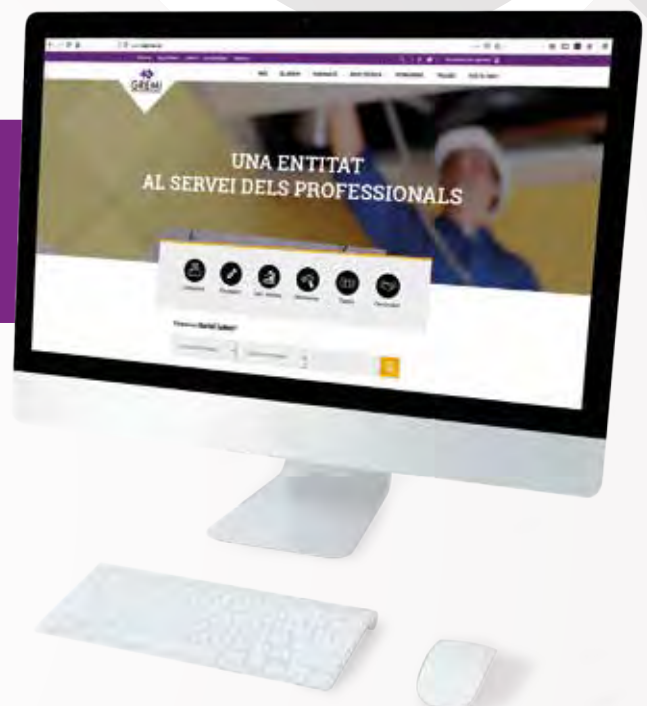
 Telecomunicacions

...

Al cercador del Gremi trobareu
el vostre instal·lador
www.elgremi.cat/cercador

972 21 35 66
info@elgremi.cat
www.elgremi.cat

 facebook.com/elgremi
 [GremiInstaladorsGI](https://twitter.com/GremiInstaladorsGI)



CONSTRUCCIONS DEL MÓN

La catedral de Siracusa

Jordi Soliguer i Mas

Arquitecte tècnic. Graduat en Llengua i Literatura Catalana.

Tornar a Sicília és renovar les essències mediterrànies. L'illa manté tots els seus encants, malgrat que amb el temps s'ha anat fent més popular, segurament a causa de les lloances que li hem dedicat els que sempre li hem tingut una devoció especial. Per sort, l'he trepitjada unes quantes vegades i, en cada visita, he fet alguna nova descoberta. Així, s'ha anat enriquint el meu bagatge de coneixements sobre aquell territori beneït pels déus.





La petjada de les invasions que ha sofert i de les civilitzacions que l'han dominada es pot llegir en el lloc més impensable. La natura, convulsa, ha estat generosa i ha propiciat la seva renaixença, cada volta que les fúries de la terra l'han sacsejada. El camp ha estat fructífer i el mar, ubèrrim. Aquesta és una riquesa natural que li ha permès afrontar l'oblit i l'abandonament dels governs italians. Però aquest també és un dels seus encants més remarcable. El seu emplaçament, enmig del Mediterrani, la converteix en un camí de pas i aquesta realitat l'ha bastit de peces úniques que mostren el rastre d'un passat gloriós.

Fa uns quants anys, vaig ésser-hi per visitar edificis singulars en restauració i conèixer les darreres tècniques emprades en aquests tipus de treballs, en un programa promogut per professionals catalans. Cada obra era comentada "in situ" per l'arquitecte director. Això vol dir que ens vam enfilem a un munt de bastides per observar els detalls de preparació i d'execució. En conseqüència, vam accedir a punts inversemblants i vaig poder comprovar el valor immens d'edificacions ubicades a les ciutats o amagades en indrets ben recòndits.

Tota Sicília és una preciositat però, si un espai és mereixedor de la meva admiració, és l'illa d'Ortígia, el nucli antic de Siracusa. M'atrau per la seva situació, per la seva configuració urbanística, per les construccions que la componen, pel bon tracte dels seus habitants i, especialment, per l'impuls iniciat en la restauració dels seus edificis. Aquest darrer la convertirà, com vaig pronosticar fa ja molt temps, en una ciutat senzillament única. Quan estava oblidada per les subvencions, va saber resistir sense destruir res i ara podrà anar polint el seu diamant en brut.

Un dels edificis excepcionals és la catedral (*Cattedrale della Natività di Maria Santissima*). Està emplaçada al punt més àlgid de l'illa d'Ortígia, la part més antiga de la ciutat, a la magnífica plaça del Duomo. Aquesta plaça té una gràcia especial per la singularitat de la seva forma i la bellesa dels palaus que la conformen. No és plana ni el seu perímetre és de formes regulars. És, simplement, diferent a totes les places. De forma sensiblement allargada, la seva amplitud oscil·la i es redueix a mesura que es converteix en un carrer estret pels seus dos extrems.

La catedral, acabada de restaurar quan la vaig visitar per darrera vegada, és una lliçó d'història només visualitzant-la des de l'exterior. Les façanes, curosament netes, mostren la noblesa de la pedra i ens expliquen les diverses cultures que, al llarg de segles, l'han convertit en una obra de referència pels seus bells atributs.

Aquesta plaça té una gràcia especial per la singularitat de la seva forma i la bellesa dels palaus que la conformen.



El temple dòric inicial (segle V a. de C.), manifestat per les columnes i els capitells que han quedat incorporats als murs perimetrals, va passar a ser església cristiana (segle VI d. de C.). Posteriorment, a partir de l'any 1091, els normands la van magnificar i la van dotar d'una façana nova pròpia del seu estil auster. Durant el terratrèmol del 1693, el temple es mantingué dret i, malgrat que la façana normanda caigué, se salvà l'estructura del temple grec.

Finalment, el 1727, es repregueren els treballs de consolidació i es construí la magnífica façana barroca que avui podem admirar. Les traces del diversos estils arquitectònics que conviuen harmònicament en la seva definició final el fan un temple original i atípic.

Lawrence Durrell, el narrador i poeta britànic, enamorat del món mediterrani, el descriu així:

"Agafeu un temple grec, incorporeu-lo totalment en una església cristiana, a la qual amb posterioritat s'hi afegeix una façana normanda que fou enderrocada pel gran terratrèmol del 1693. Sense defallir s'emprenen altra volta les obres i, canviant completament l'orientació, es substitueix l'antiga façana per una delicada composició barroca al voltant del 1728-54. I tot, deteriorat com va estar, continua vivint i somrient, escampant per tot el món la seva imatge com si haguera estat concebuda per un Leonardo o un Michelangelo"

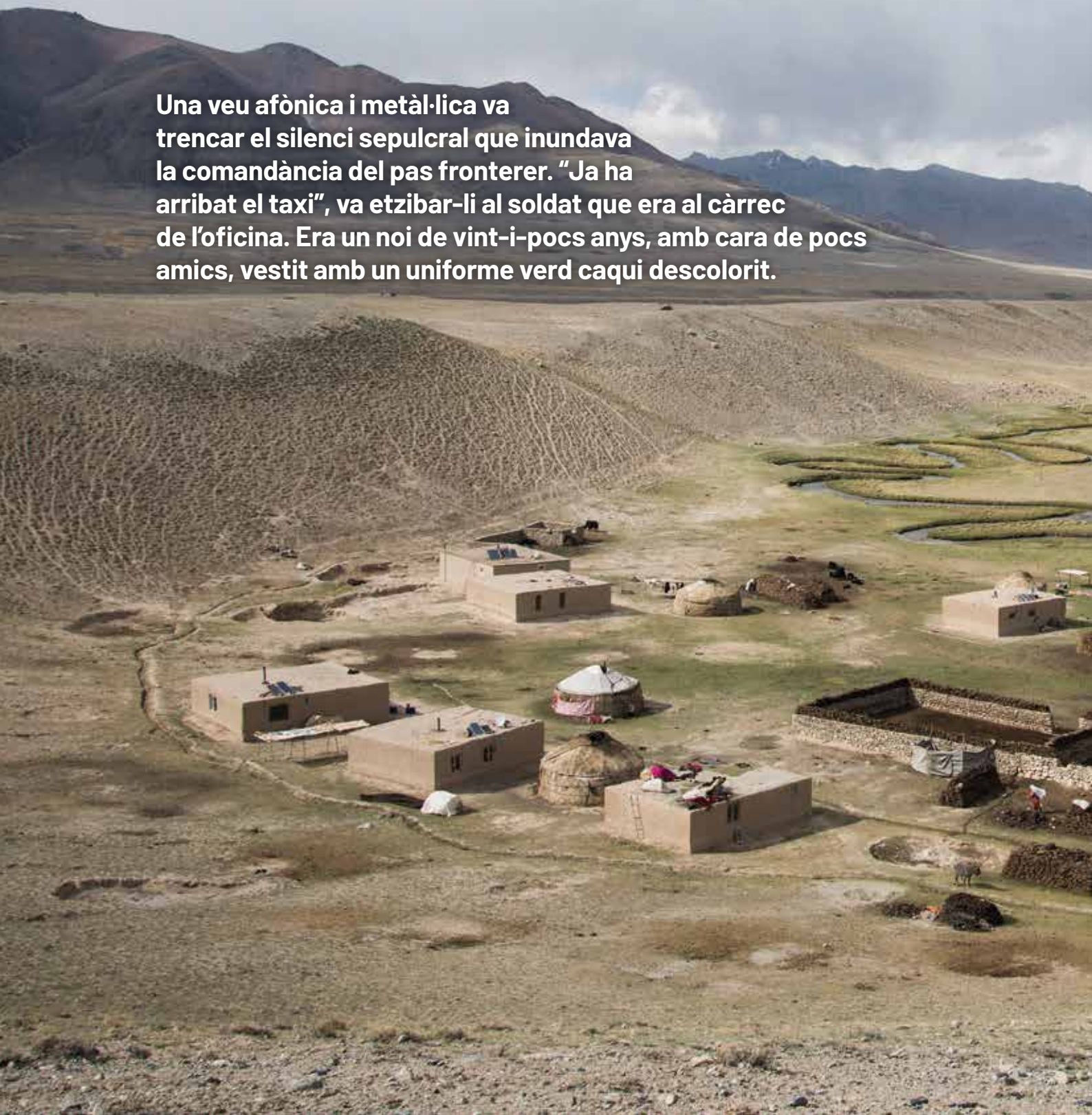


CONSTRUCCIONS DEL MÓN

El corredor del Wakhan

Marta Pascual Juanola

Una veu afònica i metàl·lica va trencar el silenci sepulcral que inundava la comandància del pas fronterer. "Ja ha arribat el taxi", va etzibar-li al soldat que era al càrrec de l'oficina. Era un noi de vint-i-pocs anys, amb cara de pocs amics, vestit amb un uniforme verd caqui descolorit.





Feia poc més d'una hora que un monovolum tronat ens havia deixat al davant d'una reixa de ferro, al marge de la carretera. Enquibits als seients del darrere del cotxe, entre famílies tadjik carregades de farcells, havíem passat quatre hores recorrent els pobles fèrtils de la vall de Wakhan.

A banda i banda de la carretera, els camps de conreu s'estenien des de la riba del riu Panj, la frontera natural entre Afganistan i Tadjikistan; fins al peu de la serralada del Pamir, un massís muntanyós i inexorable que s'entrellaça amb les serralades de Tian Shan, Karakoram, Hindu Kush i Himàlaia, per formar els pics més elevats del planeta.

“És aquí”, ens havia dit el conductor, abans de tancar la porta i desaparèixer carretera enllà.

Ens havíem acostat a la tanca amb un nus a l'estómac. El pas fronterer entre tots dos països consistia en dos edificis de duanes minimalistes, a banda i banda d'un pont de formigó armat sobre el riu. Al davant de cada edifici hi penjava la bandera del país que representaven.

Era un dels primers dies del Ramadà, el mes sagrat de l'islam,

durant el qual musulmans d'arreu del món fan dejú des que surt el sol fins que es pon. Els soldats afganesos estaven afamats i de mal humor. Ens havien fet desfer les motxilles i seure en un racó, mentre trucaven per telèfon. D'això en feia gairebé quaranta minuts.

De cop i volta, el soldat de l'uniforme descolorit ens va fer un senyal amb la mà perquè sortíssim a fora. Havien trucat a un conductor que ens esperava per dur-nos a Ishkashim, el poble fronterer de la banda afganesa. Era una de les poques localitats del país que mai havia caigut en mans dels talibans. Vam pujar al seient del darrere d'un sedan ronyós i tronat decorat amb imatges d'Ahmad Shah Massoud, l'heroi de la resistència afganesa contra la invasió soviètica del país durant els anys vuitanta. A ritme de música àrab i cop de volant, el conductor va fer via cap al basar, aixecant núvols de pols en passar. A banda i banda del camí sense asfaltar, les restes rovellades de tancs soviètics eren un recordatori cruel del passat tortuós d'Afganistan, un país en guerra des de feia dues dècades.

Al basar d'Ishkashim, botigues de catifes, sabates i queviures dominaven els baixos d'edificis de fusta inestables. Homes vestits amb la camisa i els pantalons de tela típics del país, seien a peu de carrer. Bevien te i la feien petar amb els amos de les botigues veïnes. Recolzades a la paret dels comerços, hi havia kalàixnikovs arcaïques.

A la carretera principal del poble, havien transformat contenidors marítims en tallers de cotxe, llibreries i botigues de bombones de butà, on els treballadors feien servir balances i pesos de plom per determinar quant de gas hi quedava.

Vam baixar del cotxe amb les motxilles a l'esquena i la incertesa al cor. Ishkashim era conegut com l'últim bastió de pau a Afganistan, entre viatjants intrèpids, però els talibans eren tan sols a vint kilòmetres de distància, al districte de Warduj.





En Shaomat, un ramader wakhi, prepara té en un foc a dins de la seva llar feta de fang. Els nòmades del Wakhan s'alimenten de iogurt de iac, pa i arròs.

Sota la mirada atenta de botiguers curiosos, vam caminar pels camins de terra del poble. Finalment, vam arribar a una de les tres cases d'hostes d'Iskashim, on els amos ens van hostatjar en una habitació plena de llits coberts amb mantes de llana.

En aquesta part d'Afganistan, les cases familiars s'organitzen al voltant d'un pati interior espaiós, on els nens poden jugar sota els arbres fruiters sense ser supervisats pels adults. Germans i pares conviuen en un mateix recinte familiar protegit per un mur de fang alt, cobert amb filat espinós. Això també permet a les dones moure's lliurement d'edifici en edifici, sense ser vistes per homes que no siguin familiars.

A Afganistan, l'arquitectura compleix una funció essencial. Aïlla l'exterior d'aquells confinats a la vida domèstica i protegeix la vida domèstica dels enemics de l'exterior. Les cases estan construïdes per facilitar la vida social familiar entre parents i eviten mostrar la riquesa o la condició social dels qui viuen al seu interior.

L'endemà, vam pagar un conductor perquè ens duqués fins a Sarhad-e Broghil, l'últim poble de la vall del Wakhan accessible per carretera.

El trajecte segueix pistes sense asfaltar a la vora del riu Panj i passa per colls estrets de muntanya, on un pas en fals seria catastròfic. A Sarhad-e Broghil vam llogar dos rucs d'un ramader, en Mubarak Wafai, i ens vam embarcar en una travessa de més de cent cinquanta kilòmetres fins al darrer poble del corredor, prop de la frontera amb Xina.

El corredor del Wakhan és una franja de territori estreta i llarga, al nord-est d'Afganistan, envoltada per pics de quatre mil i cinc mil metres d'altitud. Separa el país de Tadjikistan al nord, de Pakistan al sud, i de la Xina a l'est. És on neixen els rius Panj i Pamir, que s'uneixen a la vall per formar l'Amu Darya, el riu que travessa els deserts i les planes d'Àsia central fins a desembocar al mar d'Aral.

La vall ha estat un indret de pas per a mercaders i viatjants des de l'antiguitat. Hi conviuen, pacíficament, nòmades wakhis

i kirguís, que segueixen dues branques de l'islam enfrontades i parlen llengües diferents.

El corredor es va establir com a franja tampó, a finals del segle XIX, per separar l'imperi britànic de la Rússia tsarista durant el Gran Joc. Aquest terme fou encunyat pel militar britànic Arthur Conolly, per descriure la rivalitat entre els dos imperis, durant la lluita pel control d'Àsia Central i el Caucas.



<< Un ramat de iacs menja herba seca al pamir, un indret àrid on gairebé no hi ha vegetació i la neu cobreix la plana gairebé tot l'any.

Una nena kirguís seu a sobre una pila de mantes a dins de la casa on viu la seva família.



Les filles d'en Sultan preparen fideus amb una màquina manual per fer pasta fresca abans de celebrar l'iftar, l'àpat que posa fi al dejú durant el mes sagrat del Ramadà al capvespre.

És un indret estèril i mancat de vegetació. Vents huracanats i passos de muntanya, que estan nevats sis mesos a l'any, hi dificulten la supervivència. A les valls, hi viuen els nòmades wakhi, en cases de fang i pedra. Els kirguís es mouen entre el Pamir gran i el Pamir petit, dos massissos de muntanya de tres milmetres d'altitud, a l'interior del corredor.

Els kirguís, que segueixen la secta sunnita de l'islam, viuen en iurtes i cases de fang i canvien de campament dos cops l'any. Les dones duen vestits de seda vermella i daurada, decorats amb quincalla i botons de nacre. Porten un mocador al cap: de color blanc, si estan casades, o vermell, si són solteres.

Els ulls ametllats i les faccions delicades dels kirguís, fan evident el fet que són descendents dels nòmades mongols. Aquests, solien moure's entre les estepes del nord de la Xina i el corredor, al llarg

de l'any, abans que existissin les fronteres.

Vam acampar quatre dies en diverses planes a la vora del riu Wakhi, fins a arribar al Pamir. La planor del massís, després de tants de dies de pujar colls de muntanya escarpats i costeruts, va ser motiu de celebració.

Els dies següents, vam fer camí cap a Sultan, el darrer campament kirguís del corredor. Dormíem menjàvem a les cases dels nòmades, que ens van acollir amb els braços oberts. Els campaments consistien en tres o quatre cases de fang i una iurta. Les dones hi cuidaven les criatures i el bestiar i els homes visitaven els pobles veïns i fumaven opi. Normalment, ens preparaven arròs o pa amb iogurt de iaci crema agra. La carn és i es reserva per ocasions especials.

Tan sols calia donar una ullada a en Sultan per observar la riquesa del cap del poblat. Normalment, en cada campament nòmada hi viu una família, amb tiets i cosins inclosos. La riquesa la determina el nombre d'animals que posseeix cada poblat.



Una nena kirguís porta el seu germà petit a cavallet. >> Els germans grans s'han d'ocupar dels seus parents des de ben petits mentre els pares s'ocupen del amat i altres feines de la llar.

En el cas d'en Sultan, centenars de cabres i iacs peluts feien evident que era un home de diners.

Els animalons s'estenien per tota la vall, pasturant pels paratges desolats del Pamir. Al davant de les cases, organitzades en petits grups, hi havia motos i parabòliques.

En Sultan, el patriarca de la família, és qui li dona nom al poblat. A dins de la seva llar, hi havia una pantalla de televisió de 30 polzades, endollada a una bateria de cotxe de mides descomunals.

"Els xinesos", va dir Mubarak. Donava a entendre que la família ho havia comprat als transportistes xinesos, que transiten pel corredor per vendre mercaderia a l'Àsia Central.

La modernitat de la pantalla de televisió contrastava amb la realitat de la dona d'en Sultan, que feia servir màquines de cosir manuals per fer-se els vestits. La casa no tenia ni aigua ni calefacció,



Un grup de nòmades Wakhi fent una migració estacional per dins el corredor. El camí que voreja el riu Pamir és estret i perillós.

però era de vital importància que poguessin mirar les notícies. En un racó, les seves dues filles feien moure la maneta d'una màquina de fer pasta. per preparar els fideus pel sopar. Faltava poc perquè es pogués el sol i es trenqués el dejú.

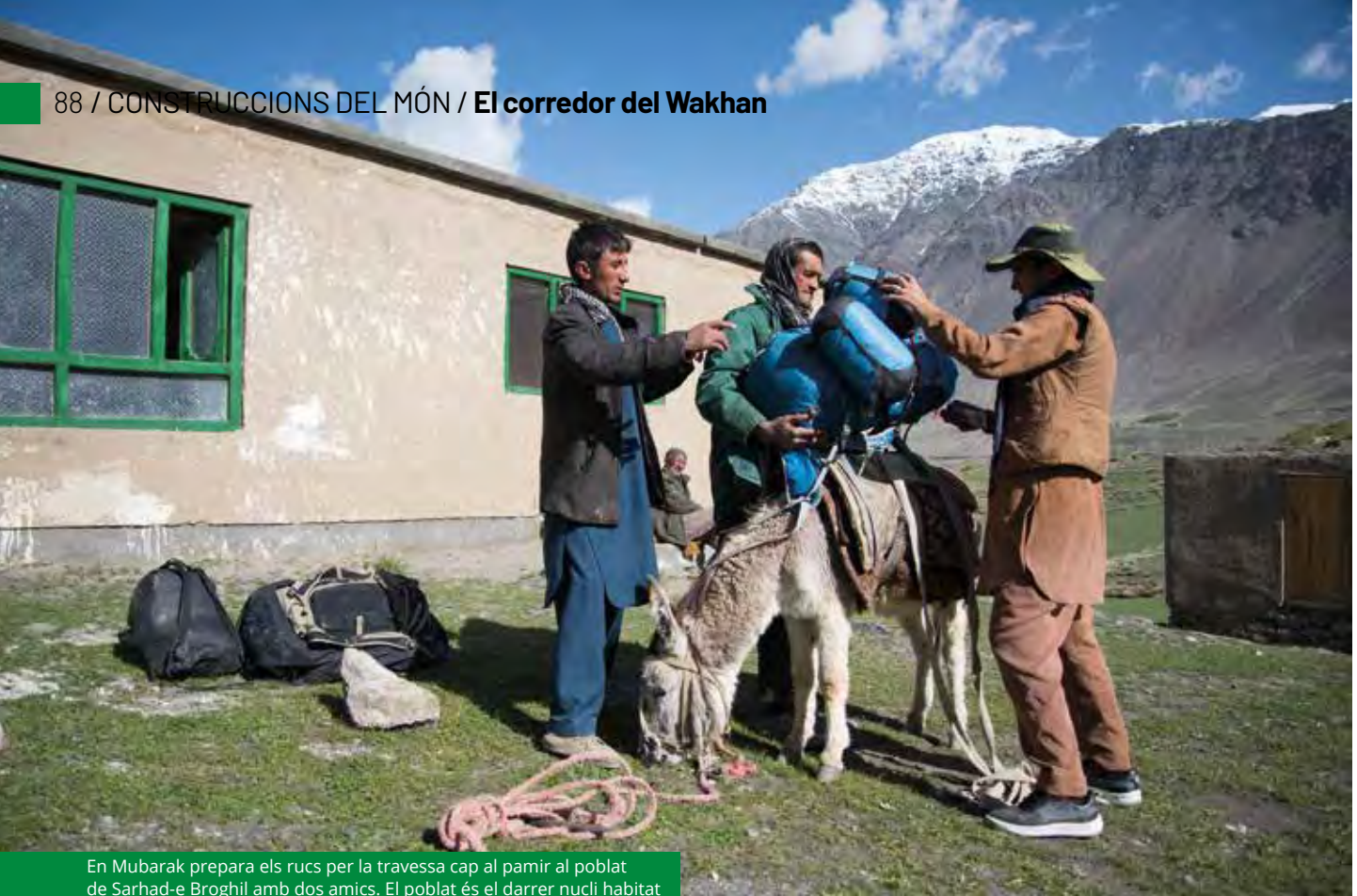
En Sultan és un home respectat dins la comunitat kirguís. D'aspiracions polítiques pròpies, visita Kabul sovint. Fent ús d'un

diccionari, ens va explicar que va fugir a Pakistan quan els talibans van assumir el control del país, el 1996.

El grup islamista mai va penetrar el corredor però, fins i tot després de tants d'anys de pau, la seva presència en parts del país semblava preocupar en Sultan. Els talibans consideren heretges els musulmans que no segueixen la seva línia ideològica i costums.



La família d'en Sultan bull llet de iac al davant de casa seva, on hi pasturen els animals. Les dones kirguís casades es vesteixen amb un mocador blanc, mentre que les solteres en porten un de vermell.



En Mubarak prepara els rucs per la travessa cap al pamir al poblat de Sarhad-e Broghil amb dos amics. El poblat és el darrer nucli habitat a la carretera que enllaça Ishkashim amb el pamir.

Des que vam visitar el corredor, els talibans han tornat a assumir el control del país. En aquesta ocasió, sí que han entrat a la vall. Durant el mes de juny, militants del grup islamista van arribar fins a Khandood, a mig camí entre Ishkashim i Sarhad-e Broghil. Van col·locar la bandera talibana en els punts de control militars de tota la província.

A Ishkashim, s'ha prohibit a les nenes tornar a l'escola i les dones no poden sortir de casa sense anar acompanyades d'un home. Han tancat la majoria de botigues locals i molts treballadors han perdut la feina. Al corredor, però, la vida dels nòmades continua com ho ha fet des de fa centenars d'anys: impàvida.

Ens vam acomiadar d'en Sultan el matí següent, mentre la seva família bullia llet de iac en una olla, al davant de casa seva. La imatge del patriarca parlant per telèfon mentre la seva família cuinava, com ho havien fet els seus avantpassats des

de feia centenars d'anys, resumia el corredor a la perfecció: un indret únic, on el passat convivia amb el futur. On els talibans no hi havien arribat mai, però els transportistes xinesos havien canviat la vida dels seus habitants. On pagesos amb kalàixnikovs vivien sense llum ni aigua, però feien servir panells solars per mirar la televisió.

Un oasi de pau, a un país en guerra.

**Un indret únic,
on el passat
convivia amb
el futur.**



Els pobles de la vall del Wakhan viuen de l'agricultura de subsistència. A vora el riu Panj la terra és fèrtil però a les muntanyes el clima és àrid i salvatge.

CONTROL INTEGRAL DE LA QUALITAT

CECAM és un centre dedicat al control de qualitat en processos d'edificació i de producció en diversos camps d'activitat. Implantat al territori, col·labora amb empreses i administracions per garantir la qualitat total en totes les fases d'un projecte.

CECAM realitza recerca, estudis, informes i certificacions de tot tipus de productes i processos gràcies a unes instal·lacions de laboratori i assajos en materials, química, aigües, microbiologia, residus, i geologia entre altres.

- ✓ OBRA CIVIL
- ✓ EDIFICACIÓ
- ✓ GEOTÈCNIA
- ✓ GEOLOGIA
- ✓ MATERIALS D'OBRA
- ✓ QUÍMICA
- ✓ PATOLOGIES
- ✓ ASSISTÈNCIA TÈCNICA
- ✓ MEDI AMBIENT
- ✓ AGROALIMENTÀRIA
- ✓ MICROBIOLOGIA
- ✓ ENTITAT COL·LABORADORA DE L'ADMINISTRACIÓ
- ✓ CROMATOGRÀFIA
- ✓ ACÚSTICA
- ✓ AIGÜES
- ✓ AIRE
- ✓ INSTALLACIONS
- ✓ RESIDUS
- ✓ SANITAT AMBIENTAL
- ✓ MEDI NATURAL

Geotècnia

Estudis Geotècnics.

Piezòmetres, inclinòmetres i pressiòmetres.

Estudis de descontaminació de sòls i hidrogeològics.



Controls inicials i periòdics per verificar el compliment de la llicència/autorització ambiental.

Control i verificació de les instal·lacions de seguretat i contraincendis.



Controls de contaminació en edificació (CTE DB-HR). Control de contaminació ambiental (Llei catalana 16/2002 i Decret 176/2009).
Assaigs in situ.

Acústica
Acreditació d'ENAC
núm. 218/LE 1444



Pol. industrial
C. Pirineus s/n
17460 CELRÀ
T. 972 492 014
cecam@cecam.com

www.cecam.com

Entitat col·laboradora de l'administració

El nostre àmbit d'actuació engloba activitats de tot Catalunya, d'acord amb les habilitacions següents:

- ✓ **EC-PCAA:** Prevenció i control Ambiental d'Activitats.
- ✓ **EC-PCA:** Prevenció de la Contaminació Acústica.
- ✓ **EC-A:** Prevenció de la Contaminació Atmosfèrica.
- ✓ **EC-RES:** Control i presa de mostres de Residus.
- ✓ **EC-AiG:** Control i presa de mostres d'Aigües.
- ✓ **EC-SOL:** Entitat de Control de sòls Contaminats.
- ✓ **LA-AiG-R:** Laboratori de control d'Aigües.
- ✓ **LA-RES-R:** Laboratori de control de Residus.

APOSTEM
PEL MEDI
AMBIENT



RACONS

La comuna més antiga de Girona

Narcís Sureda i Daunis
Arquitecte tècnic

Imatges: Anna Franch / IA

Tot cercant l'etimologia del mot comuna ens trobem que deriva del llatí *communis*, adjectiu que significa que alguna cosa pertany o està compartida per dues o més persones alhora.

Per extensió, que pertany a la majoria de ciutadans i per això el mot, de vegades, pot ser sinònim d'ajuntament o municipi.

També significa un determinat sistema d'organització social de la població agrària.

És un mot excessivament polivalent. Tant podem sentir a parlar de la Comuna de París (administració municipal de París en l'època revolucionària) com d'una comuna hippy, que fou un sistema de vida comunal en els anys seixanta del segle XX, o com el lloc excusat a on hom pot anar a

satisfer les necessitats fisiològiques.

A priori, sembla que aquesta darrera accepció resta molt lluny d'un ajuntament o d'una comunitat agrícola. Però no és així.



La comuna del camí de ronda de la muralla de Girona, considerada la comuna més antiga de la ciutat.

Fixem-nos que hem parlat de comuna com d'allò que pertany o és compartit per dues o més persones. Doncs bé, en els segles XVII, XVIII i XIX i segurament també en temps molt més reculats, els edificis d'habitatges plurifamiliars no disposaven de gaires instal·lacions, que solien consistir només en subministrament d'aigua i serveis sanitaris. L'aigua se solia resoldre a base d'un pou en la planta baixa que, bé fos amb politja i galleda o més tard amb bomba hidràulica, era utilitzat per tota la comunitat d'estadants.

Els serveis sanitaris seguien un sistema semblant. En la planta baixa hi havia una cabina més o menys gran en la qual una bancada o seient de fusta, a on s'havia practicat un o més forats convenientment connectats a un pou negre, permetien als estadants, d'un en un o en companyia, alleugerir-se de les necessitats fisiològiques.

Com que era d'ús comú per a tots, s'acabà anomenant, també, comuna. En els més notables jaciments arqueològics d'època romana s'observen restes, en alguna ocasió perfectament conservades o refetes, de lavabos públics que consistien en un banc tot al voltant d'una habitació que presentava uns forats aproximadament cada 4 o 5 pams, convenientment connectats a pous negres o clavegueres, podia haver-hi una quinzena de forats. El banc se situava sobre un graó alçat que disposava d'una canaleta per on circulava aigua corrent. En aquella aigua els usuaris hi remullaven una esponja aferrada a l'extrem d'un pal, que servia per completar el servei higiènic. Tant el recinte com les esponges —n'hi havia una col·lecció penjada a la paret de l'esquena de l'usuari— eren d'ús comunitari, és a dir, una veritable comunitat d'usuaris que mentre s'alleugerien podien fer tertúlia.

En els més notables jaciments arqueològics d'època romana s'observen restes de lavabos públics.

La majoria de gent que hem superat la setantena vàrem néixer en un habitatge que disposava d'una comuna —això sí, una en cada habitatge— que normalment se situava en el balcó/galeria que servia per estendre roba. Eren unes comunes més modernes, de sifó, connectades a canonades de ceràmica, però encara era un seient de fusta amb forat i tapadora de pom i sense dipòsit ni descàrrega.

La comuna es troba al camí de ronda de la muralla, a la torre dels Predicadors.



S'hi havia de llançar una galleda d'aigua tot sovint.

No es trigà gaire en substituir tot això per una moderna tassa higiènica.

Tot i així encara es pronunciava frases com aquesta: "On és en Pere, no és pas a la comuna?".

Les darreres comunes de Girona foren les de les cases de l'Onyar, que donaven al conjunt un tipisme decadent i que desaparegueren quan es rehabilitaren les façanes. També al barri de la Barca, carrers de Sacsimort, Pou Rodó o Portal de la Barca, jo havia vist, en habitatges molt degradats i algun d'ells habitat encara, alguna comuna.

Però ara ja no en resta cap, o així es creu, perquè en un recinte del museu d'art visitable, s'observa el que havia estat presó dels capellans a on, a més d'una gran llar de foc, hi ha una curiosa comuna.

Però no és pas cert del tot. Si hom vol passar l'estona fent l'agradable passeig pel camí de ronda de la muralla en el tram que va des de la torre del Llamp també dita del Telègraf —amb accés des del jardí dels Alemanys— fins a la gran torre rodona dita dels Predicadors —al darrere de l'antic convent de Sant Domènec— al costat sud de la



Vista de la comuna des de sota, als peus de la torre dels Predicadors.

mateixa torre, en una raconada que allí es forma, hi ha un seient de pedra —quina fredor— amb un forat al mig. Des del forat fins al terra exterior la caiguda és lliure. Era, és, una comuna que cobria les necessitats de la gent, que devia ser molta, que defensaven aquella llarga tramada de muralla, altrament l'estret passadís hauria resultat intransitable.

El tram de muralla de què parlem fou construït a partir del 1362

per voluntat del rei Pere III el Cerimoniós i les darreres reformes o transformacions s'hi feren durant el segle XVII, si no hi comptem les rehabilitacions dutes a terme durant els mandats de l'alcalde Nadal. Per tant ens trobem davant d'una relíquia, la comuna més antiga de Girona, almenys en un lloc públic.



Torre dels Predicadors.



AUTOR LOCAL

Besalú, caràcter i sensibilitat



<< Fotografia de Francesc Guillamet.

Salvador Garcia-Arbós
Periodista

Vaig col·laborar amb l'Oficina de Turisme de Besalú una colla d'anys. Feia una visita exhaustiva i entusiasta a canvi d'una propina.

Ser guia turístic em va donar l'oportunitat d'acompanyar, pels secrets del meu poble, gent diversa amb molt de coneixement i interès pel meu patrimoni quotidià. Historiadors, experts en patrimoni i en art, arquitectes, aparelladors, delineants, artistes, companys d'enginyeria... La preparació i, sobretot el feedback, em van permetre prendre consciència del valor arqueològic, històric i monumental de Besalú.



NOTA: Fotografies de l'autor.

Al principi, explicava allò que m'havien explicat a casa, amb algunes exageracions, però amb algunes moderacions que, potser, ara no m'estalviaria. També n'apreníem del material dels Amics de Besalú i el seu comtat. Sobretot, ens va ser molt útil la meravellosa compilació de Ramon Grabulosa al llibre Besalú, un país aspre i antic.

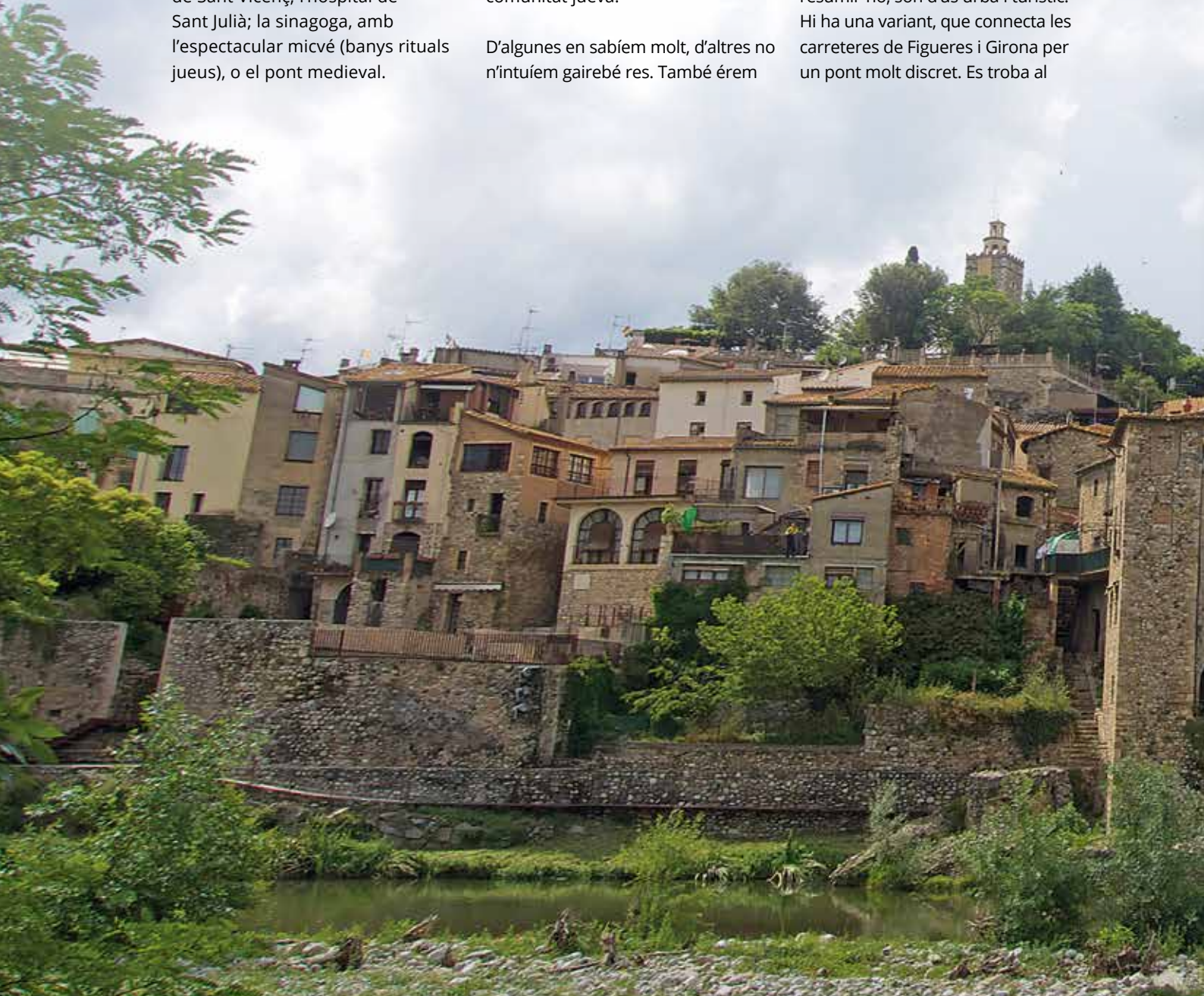
Explicàvem generalitats: la col·legiata de Santa Maria, concebuda com a seu episcopal, al punt més alt de la vila, on hi havia el castell dels comtes; l'església del monestir de Sant Pere, erigit pels benedictins; l'església parroquial de Sant Vicenç; l'hospital de Sant Julià; la sinagoga, amb l'espectacular micvé (banys rituals jueus), o el pont medieval.

L'inventari és molt més extens i resultaria carregós i impropri per aquest article. Places, cases, racons i raconets, arcades, pedres, finestres... són bocins de la història del país. Cals meus avis era una casa amb arcs gòtics. Uns arcs que la rutina del dia a dia ens impedia d'apreciar, perquè ho veiem el més normal del món. Cal dir que ara se saben molts més coses: de Besalú en general i de cada element en particular. Vull dir que ara podria fer una visita sobre la vila comtal, una sobre la religiositat a Besalú...; podria fer precisions sobre la vida monàstica i, esclar, podria explicar moltes coses sobre l'aljama, la comunitat jueva.

D'algunes en sabíem molt, d'altres no n'intuíem gairebé res. També érem

capaços de fer volar la imaginació, vessant-la o encertant-la. «Jo ja ho havia dit», solem dir. La casa natal de la meva àvia materna és al costat d'un jaciment ibèric i un de romà. Una casa situada en un alt de la via, just a sota del castell dels comtes, amb vistes al pont vell i al pont nou.

El pont medieval va ser operatiu per a vehicles i vianants fins al 10 de juny del 1926. Aquell dia, el governador civil Prudencio Rodríguez Chamorro, va inaugurar una obra planificada el 1920, perquè el pont medieval s'havia fet vell. Avui el pont vell i el pont nou –el de la carretera vella de Girona– són, de fet, vells i, per resumir-ho, són d'ús urbà i turístic. Hi ha una variant, que connecta les carreteres de Figueres i Girona per un pont molt discret. Es troba al



costat de La Confiança, una fàbrica de paper, mediambientalment exemplar.

El Pont Nou i el Pont Vell van ser dinamitats al final de la Guerra Civil per les forces de Líster, durant la retirada republicana, per entorpir l'avenç de l'exèrcit franquista. El primer va ser reconstruït per enginyers militars immediatament després. El segon va trigar més. La restauració del pont medieval va ser inaugurada el diumenge 26 de setembre del 1965, per la festa major. Fou concebuda com a monument turístic, davant l'incipient boom del turisme, que acabava de començar.

Quantes vegades hi havíem pescat anguiles des de dalt, amb

les primeres canyes amb carret! Animalades a la barana que, avui, cap esportista de risc gosaria fer. Bretolades: algunes nits n'havíem tancat les portes, cosa que obligava a fer una volta pel pont nou, més exposat a la intempèrie. Cal pensar que, a l'altre costat, on avui hi ha l'oficina de turisme, serveis turístics, botigues, un hotel i bars, hi havia la consulta d'un metge i una casa de pagès on despatxaven llet a granel.

Abans de ser guia, els monuments d'avui havien estat peces dels nostres jocs. Interiors i exteriors foren amagatalls, frontons, porteries... Tot això es va anar esbravant, perquè es van obrir pistes poliesportives, piscines...: els jocs van canviar i amansir-se.?

El Pont Nou i el Pont Vell van ser bombardejats al final de la Guerra Civil. El primer va ser reconstruït per enginyers militars immediatament després. El segon va trigar més.





El Pont de Besalú des de Can Bonet.

I el turisme? El turisme ha salvat alguna cosa, però també n'ha enlletgit d'altres. Com a tants nuclis històrics, han desaparegut molts tallers de ferrers, de boters, de fusters, d'ebenistes, de reparadors del que sigui; molts comerços, quadres, fàbriques... Ara molts espais són dirigits als turistes que venen a valorar el nostre patrimoni:

bars, allotjaments, botigues... Algunes coses amb gust i d'altres amb mal gust.

Besalú és un cas paradigmàtic de la dura evolució de la societat i de l'economia, del pas de la indústria i la deslocalització a la dependència del turisme. De l'avantatge de tenir un bell patrimoni monumental,

però de la dificultat d'haver de mantenir un material tan sensible per a la història i per al turisme. De la necessitat d'ajudar a mantenir el patrimoni. Cal tenir present que, per evitar-ne la ruïna, hi ha el risc d'acabar a la ruïna.



Panoràmica des del pont medieval, amb el Fluvià i la vila monumental.



Més de 50 anys
al vostre costat

TALLERS GIRONA SL



www.tallersgirona.com
973 20 97 07



DESMUNTATGE I RETIDADA D'AMIANT

Un risc per a la salut

El risc del fibrociment per a la salut (**pols potencialment cancerígena i risc de provocar fibrosi pulmonar**) comença quan el material (plaques, dipòsits, baixants...) envelleix, es trenca o s'engruna. Això fa que, si es manipula incorrectament, es puguin inhalar aquestes partícules de pols.

Mitjançant un procés de recollida i gestió especialitzat, s'evitarà que es propaguin aquestes partícules contaminants i es trasllada el material adequadament a un centre de residus especialitzats.

- **Quan s'ha esgotat la seva vida útil, no es pot ni rehabilitar ni manipular. Us heu de posar en contacte amb personal autoritzat.**
- **Tampoc es pot trencar, enterrar o abandonar sense control.**
- **Cal trucar a serveis especialitzats en el seu desmuntatge, recollida i posterior gestió.**

Desmuntatge i retirada de fibrociment

Un dels components que formen part de les conegudes plaques de fibrociment, utilitzades àmpliament al sector de la construcció i popularment conegudes com a uralites, és l'amiant.

Tot i els múltiples avantatges que té aquest material mentre està en bones condicions, presenta l'inconvenient que, quan es deteriora, la micropols que es genera és potencialment cancerígena (per inhalació, contacte o ingesta) i a més a més pot provocar una greu malaltia pulmonar anomenada asbestosi (també coneguda com a fibrosi pulmonar).

És per això que la legislació actual impedeix allargar-ne la vida útil (no es pot tapar amb teula, ni panell, ni projectar-hi res al damunt...), i també obliga a que la seva manipulació sigui efectuada únicament per personal autoritzat, pertanyent a empreses inscrites al RERA del Departament de Treball de la Generalitat de Catalunya (Registre d'Empreses amb Risc d'Amiant), i seguint un protocol estricte* tant

pel que fa a la manipulació com el transport, el vestuari utilitzat, el temps de treball, la formació rebuda, les revisions mèdiques...

En estar considerat aquest material com a residu tòxic, només es pot abocar en plantes gestores de residus especials, Classe III, seguint un procés molt estricte de transport, embalatge i identificació.

Així mateix, com a pas previ a la seva manipulació cal presentar un Pla de Treball a la Generalitat de Catalunya i obtenir-ne la corresponent aprovació per part del Departament de Treball.

Des de Tallers Girona els oferim la gestió del Pla de Treball, fins a l'entrada al gestor autoritzat i la tramitació de la documentació acreditativa corresponent, tot d'acord amb la normativa vigent. Així mateix, per a obres de petites dimensions (dipòsits, petits coberts, xemeneies...), disposem d'un Pla de Treball Genèric, el qual ens permet realitzar aquests desmuntatges de manera immediata.

* La normativa de Seguretat i Salut Laboral queda recollida a la RD 396/2006, LPRL 31/95, OM 31/10/84, OM 7/1/87, RD 1995/78 del 12 de maig



Si ets un particular o empresa i et trobes en aquesta situació, no dubtis en trucar a Tallers Girona i nosaltres t'assessorarem!

972 20 97 07

ESTRUCTURA METÀL·LICA - TANCAMENTS ALUMINI - FERRO - INOX





La imatge



**Fotografia Guanyadora del Concurs de
Fotografia del Col·legi**

1r premi

Títol **Plomes**

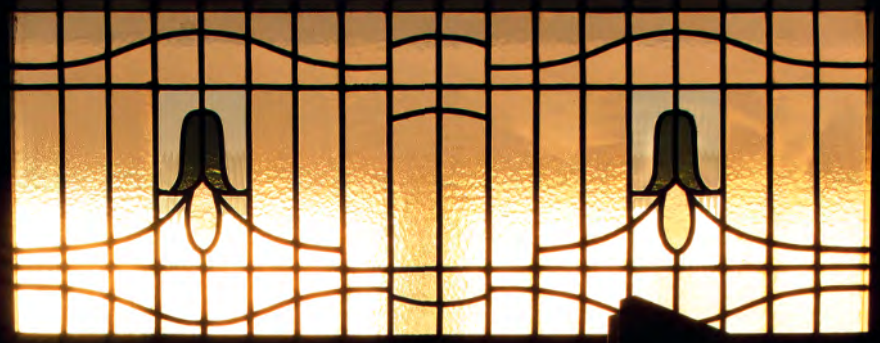
Autora **Anna Juncà Casadesús**





FUNDACIÓ RAFAEL MASÓ

Girona
Cultura



**VISITES GUIADES
VISITAS GUIADAS
GUIDED TOURS**

**CASA
MASÓ**

Aquesta PROposta és per a tu, de PROfessional a PROfessional.

T'abonem el 10% de la quota de col·legiat fins a 50 euros

Si ets membre del Col·legi d'Aparelladors, Arquitectes Tècnics i Enginyers d'Edificació de Girona t'abonem el 10 % de la teva quota de col·legiat o associat, amb un màxim de 50 euros per compte.

La bonificació es fa un únic any per a quotes domiciliades durant els 12 primers mesos (es considera com a primer mes el de l'obertura del compte). El pagament es fa en el compte el mes següent als 12 primers mesos.

Aquesta oferta és vàlida fins al 31/12/2021 per a clients nous amb la quota domiciliada en un compte de la gamma Expansió PRO.

Contacta amb nosaltres i identifica't com a membre del teu col·lectiu i un gestor especialitzat t'explicarà detalladament els avantatges que tenim per a PROfessionals com tu.

T'estem esperant.



**A
PA
RE
LLA
DORS**

**Vols reduir el
consum energètic
del teu habitatge
o establiment?**

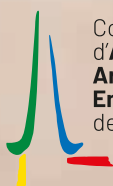


Fes que sigui
**eficient i redueix la
factura energètica.**

Confia en nosaltres i farem que el teu habitatge
o establiment sigui més sostenible.

Els aparelladors ens
encarreguem de tota la
tramitació i realització
del projecte.

Gestiona amb nosaltres els ajuts públics
disponibles.



Col·legi
d'**Aparelladors,**
Arquitectes Tècnics i
Enginyers d'Edificació
de Girona

Necessites un tècnic?

<https://www.aparellador.cat/index.php/cercador-de-tecnic>

www.aparellador.cat

aparellador@aparellador.cat / 972 21 18 54