



**Státní okresní archiv Jeseník
vás srdečně zve
na výstavu**

Stavební a situační plány ve fondech SOkA Jeseník



Mgr. Květoslav Growka a Mgr. Jana Hradilová
Otevírací doba : pondělí a středa 8 - 17 hod.,
úterý, čtvrtek, pátek 8 - 14 hod. (po předchozí dohodě)

MINIKATALOG

PANEL č. 1

ÚVOD

Fondy a sbírky Státního okresního archivu Jeseník ukrývají mnohé poklady. Myslíme jimi archiválie, které nebyly doposud badatelsky objeveny, publikovány či jinak představeny širší veřejnosti. Patří k nim i stavební a situační plány.

Až na jednu výjimku – rozsáhlou, avšak nekompletní řadu stavebních spisů převzatých z Městského úřadu v Jeseníku – jsou plány porůznu roztroušeny ve starých fondech obcí, měst, farních úřadů a okresního úřadu.

Vyhledávání pro výstavu vhodných exponátů mělo podobu činnosti pro archiváře typickou: „kutáním“ v materiálech, které po desítky let nikdo před námi neměl v ruce, objevováním zapomenutého světa, jástem nad výtvarně poutavým plánem, nesouhlasným mručením nad plánem příliš technicky pojatým, který nelahodí oku, a zlobou, pokud některý očekávaný plán k historicky cenné stavbě ve stavebním spise chyběl. Plány se totiž mnohdy při různých opravách zapůjčovaly a na jejich navrácení se už příliš nedbalo...

Plány, které jsou zde vystaveny, jsou těmi nejreprezentativnějšími a představují jen část z toho, co jsme v archivních fondech objevili. Výstava má proto spíše metodický charakter a jejím cílem je poukázat na tento zajímavý typ archiválie a možnosti jejího badatelského využití.

Výstavu jsme proto pojali jako tématický průřez:

- ZAPOMENUTÍ ARCHITEKTI
- OBYTNÁ A SOCIÁLNÍ VÝSTAVBA
- LÁZEŇSKÉ DOMY NA GRÄFENBERKU
- RADNICE
- ÚŘADY A INSTITUCE
- ŠKOLY
- CÍRKEVNÍ STAVBY
- STŘELNICE
- PIVOVARY
- PRŮMYSLOVÉ STAVBY

Naše zhodnocení plánů minimalizuje technické zřetele staveb, šlo nám více o historické povědomí jednotlivých objektů. Pro srovnání přikládáme i jejich dobové či dnešní fotografie. Čas totiž vykonal své a o mnohých zde prezentovaných stavbách vypovídají jen jejich plány. Chceme tím také podnítit zájem občanů o stavby, v nichž sami žijí, které navštěvují nebo jen kolem nich chodí, aby se zamysleli nad jejich podobou a historií.

Z lokalit jsou zde zastoupeny především město Jeseník včetně lázní (dříve Gräfenberk), města Vidnava a Zlaté Hory, z dalších obcí pak Mikulovice, Uhelná, Bílý Potok, Ondřejovice...

C. k. privilegovaná tkalcovna lněného a stolního zboží Regenhardt & Raymann v Jeseníku

Od roku 1808, kdy Josef Raymann začal provozovat vlastní bělidlo příže, do znárodnění podniku v roce 1945 vznikly na území města Jeseník dva rozsáhlé areály. Jeden na dnešní Janáčkově ulici u řeky Staříč, kterému se dodnes říká „bělidlo“, a druhý na Tovární ulici při soutoku řek Bělé se Staříčem, kde se nacházel komplex tkalcoven a přádelen. Východně od řeky Bělé pak vznikla obytná zóna – dělnická kolonie i přepychové vily majitelů firmy.

Vzhledem k tomu, že archivní fond firmy Regenhardt & Raymann je uložen v Zemském archivu v Opavě, můžeme zde představit jen střípky z nesmírně pestrého stavebního vývoje továrních komplexů. Zachovala se např. celá řada plánů na výstavbu různých skladišť, dřevěných kůlen, které byly mnohokrát rozšiřovány. Firma měla totiž své majetky po celém katastrálním území města.

Šlo o nezastavěné pozemky, louky, na nichž se sluncem bělily pruhy látky. S postupující koncentrací a centralizací textilní výroby byly tyto pozemky prodány městu či soukromým osobám a zastavěny.

Plán tovární budovy firmy Regenhart & Raymann v Jeseníku
7. 8. 1875, Rudolf Zelenka, Jeseník
(AM Jeseník, kart. č. 359)

Zapomenutí architekti

Při procházení stavebních spisů jednotlivých měst Jesenicka zjistíte zajímavé údaje, jež by se mohly stát předmětem sociologických a demografických studií. V určitých dobách tu fungovaly zavedené firmy, s nadsázkou řečeno „stavební hutě“, a jednotliví stavitelé, kteří postavili většinu staveb těchto měst. Ačkoli tyto budovy většinou dodnes stojí, i když často zbaveny původního vzhledu a vybavení, jména firem a stavitelů upadla v zapomnění. Připomínají je jen jejich podpisy na stavebních plánech a kolaudačních protokolech. Nevíme ani, jak vypadali, jaké životní osudy s nimi sdílela jejich rodina. Většinou jen známe dům, kde bydleli.

V Jeseníku to byla rodina Grögerů, zejména stavitel Franz Gröger vyprodukoval množství obytných domů. Stejně tak majitel cihelny a stavební inženýr Alexander Nitsche a Rudolf Zelenka, stavitel především veřejných budov. V Javorníku vzešly celé ulice z plánů stavitele Herberta Utnera. A tak bychom mohli pokračovat ve Zlatých Horách, ve Vidnavě atd.

Poděkujme jim za jejich přínos k urbanismu našich měst alespoň pohledem na některé jejich stavební plány.

Plán vily pro Hanse Müllera v Jeseníku, Puškinova čp. 324
24. 6. 1905, Rudolf Zelenka, Jeseník
(AM Jeseník – dodatky, stavební spisy, kart. č. 15)

Plán rodinného domu pro lesníka Adolfa Medritzera v Jeseníku, Lipovská čp. 323
7. 3. 1905, Alexander Nitsche, Jeseník
(AM Jeseník- dodatky, stavební spisy, kart. č. 15)

Plán rodinného domu lékaře Ferdinanda Freye v Javorníku, Javorník čp. 48
23. 3. 1914, Herbert Utner, Javorník
(AM Javorník, stavební spisy, inv. č. 632, kart. č. 198)

PANEL č. 2

OBYTNÁ A SOCIÁLNÍ VÝSTAVBA

Náměstí Svobody v Jeseníku (dříve Freiheit)

Náměstí Svobody patří v Jeseníku k nejstarším obydlým lokalitám. Hypoteticky toto místo někteří badatelé ztotožňují se vsí Jeseník, známou z privilegia z roku 1295. Současná zástavba však vznikala až v průběhu 2. poloviny 19. století, kdy zde usazení řemeslníci domy přestavovali a zvelebovali ke kvalitnějšímu bydlení. Např. statut lázeňského města vytvářel tlak na kvalitnější sociální zázemí, v domech se objevují koupelny, sprchy a splachovací záchody.

Po požáru stodol uprostřed náměstí byl na vzniklém prostranství vysazen park. Předměstský, kdysi vesnický charakter této lokality se změnil, vzniklo tak druhé náměstí. I to bylo důvodem, že se sem začali stěhovat skutečně bohatí měšťané, jako rodina Haukeových bydlící v domě čp. 833 (staré čp. 21), přesunulo se sem sídlo okresního hejtmanství (dnes budova Základní umělecké školy)

a okresních finančních (berních) úřadů (dnes obchod Quele). Katolický lidový spolek přebudoval bývalou Blüdhornovu továrnu na rukavičky, kde tak vznikl velký sál (dnes Divadlo P. Bezruč) a v zadním traktu přestavěl dům pro svou spolkovou činnost. Z rynku (dnes Masarykovo náměstí) sem přemístili také kašnu, byl zde odhalen Jahnův pomník. Nakonec předměstí Freiheit vrostlo v roce 1930 do samotného města.

Z roku 1930 pochází také – dnes řečeno poněkud kuriózní – záměr na zrušení parku uprostřed náměstí s cílem nahradit ho obchodním domem s pasáží. V přízemí by našly místo obchody, v prvním poschodí by bylo kino pro 500 diváků, restaurace, kavárna a vinárna s terasou.

Novostavba domu rodiny Plischovy v Jeseníku
Jeseník, nám. Svobody čp. 827/828 (staré čp. 15)
3. 2. 1864, Johann Gröger, Jeseník
(AM Jeseník, stavební spisy, kart. č. 28)

Plán přístavby s koupelnou a záchodem domu J. Girsiga v Jeseníku
Jeseník, nám. Svobody čp. 829 (staré čp. 16)
I. 1913, Franz Gröger, Jeseník
(AM Jeseník, stavební spisy, kart. č. 28)

Plán výstavby dvoupatrového domu manželů Haukeových v Jeseníku
Jeseník, nám. Svobody čp. 833 (staré čp. 21)
I. 1900, Franz Gröger, Jeseník
(AM Jeseník, stavební spisy, kart. č. 28)

Návrh budovy obchodní pasáže v Jeseníku
I. 1930, Ing. Richard Mayerhofer - Höllingen, Jeseník
(AM Jeseník, inv. č. 970, kart. č. 359)



Dukelská ulice v Jeseníku (dříve Ditrichštejn)

Na základě rozhodnutí císaře Josefa II. musel být rozparcelován biskupův poplužní dvůr (Maierhof). Tak vznikla v roce 1796 na předměstí Jeseníku osada Ditrichštejn, osazená zájemci, kteří se přihlásili o některé z 30 míst vyměřených inženýrem Springrem. Osada byla pojmenována po místním vrchnostenském důchodním Ditrichovi. V r. 1811 měla osada 38 popisných čísel a 140 obyvatel, z nichž bylo 28 domkářů. V roce 1836 připadalo na stejný počet domů 192 obyvatel. O sto let později zde stálo již 110 domů se 13 ulicemi. Nejdelší se jmenovala Ditrichštejnská třída a zcela se shoduje s dnešní Dukelskou ulicí: od hotelu Praděd po bývalá kasárna. Z této ulice vybíhaly kolmé uličky mezi řadami půvabných rodinných domků. U bývalého mlýna (dnes zde v miniaturním parčíku s lavičkami stojí lípa s pamětní deskou na paměť 17. listopadu 1989) odbočovala ulice pojmenovaná „Soudní“ podle budovy okresního soudu (dnes Hotelová škola V. Priessnitze) a novostavby okresního úřadu (dnes Ambulantní služby etc.). Ulice končila na křižovatce nedaleko koupaliště, které bylo na svou dobu nejmodernější v celém bývalém Československu.

V r. 1930 se město přestalo dělit na jednotlivé části, osada Ditrichštejn jako taková zanikla a stala se součástí Jeseníku. Zástavba drobných rodinných domků svědčila o prosperitě města a jeho obyvatel. Vznikla tzv. střední vrstva, která si mohla dovolit postavit vlastní rodinný dům (na rozdíl od éry socialismu i současnosti). Na přelomu 70. – 80. let 20. století byl charakter městské vilové zástavby tohoto území zcela zničen rozsáhlou demolicí a výstavbou panelového sídliště.

Plán rodinného domu Roberta Fischera v Jeseníku
Jeseník, Dukelská čp. 841, tzv. „Čechmánkova vila“
28. 8. 1914, Alexander Nitsche, Jeseník
(AM Jeseník, stavební spisy, kart. č. 28)

Plán rodinného domu Raimunda Matzkeho v Jeseníku
Jeseník, osada Ditrichštejn čp. 50
III. 1900, Franz Gröger, Jeseník
(OÚ Jeseník, inv. č. 770, kart. č. 140)

Plán rodinného domu manželů Hackenbergových v Jeseníku
Jeseník, osada Ditrichštejn čp. 67
20. 3. 1911, Franz Gröger, Jeseník
(OÚ Jeseník, inv. č. 770, kart. č. 140)

PANEL č. 3

Sociální výstavba

Chudoba je stará jak lidstvo samo. Teprve až 19. století přineslo lidem ve městech i na venkově obecně značné zlepšení životních podmínek. Nikoli ale ve všech směrech. Jestliže na jedné straně vytvářely nové továrny „šťastného věku pokroku“ nové pracovní příležitosti, na straně druhé připravovaly o práci drobné řemeslníky, kteří pak upadali na dno společnosti. Proto se také právě tehdy začaly rozvíjet tendence v oblasti sociální péče, jejichž základy položily reformy osvíceného absolutismu století předchozího. Péče o chudé měla řadu podob, ve městech byly zřizovány chudinské ústavy typu internátu, ústavy péče o invalidy a choromyslné, starobince, sirotčince apod.

Za účelem novostavby Zapařovacího ústavu pro chudé a přestárlé v Jeseníku odkoupilo městské zastupitelstvo v r. 1907 pozemky „na slunném místě pod městským hřbitovem v místní části Ves“. Výstavba domu byla svěřena Rudolfu Zelenkovi. Finančně se na tomto projektu nepodílelo jen město, potřebný kapitál věnovala i místní spořitelna (60 000 K) a nemalou částku (40 000 K) daroval rovněž významný vídeňský a – od r. 1873 po spojení s firmou Adolfa Raymanna – také jesenický textilní průmyslník Ernst Regenhart s manželkou Luisou. Slavnostní otevření a vysvěcení novostavby

městského zaopatřovacího domu proběhlo 2. prosince 1910. Vedení zaopatřovacího ústavu a péči o chovance obstarávaly po celou dobu jeho existence příslušnice Kongregace Milosrdných sester sv. Karla Boromejského. Po 2. světové válce převzalo dům gymnázium a vybudovalo zde internát.

Firma Regenhart & Raymann financovala vlastní bytovou výstavbu činžovních a řadových domů pro své dělníky v lokalitě vymezené dnešními ulicemi Bezručovou – Husovou a U Jatek. Kvalifikovaní dělníci patřili ve 20. – 30. letech minulého století k nižší střední vrstvě. Tomu odpovídalo i jejich bydlení, často šlo o drobný rodinný dům.

Plán Zaopatřovacího ústavu pro chudé a přestárlé v Jeseníku

Jeseník, Husova čp. 689

IV. 1908, Rudolf Zelenka, Jeseník

(AM Jeseník, stavební spisy, kart. č. 24)

Plán činžovního dělnického domu pro 10 rodin zaměstnanců firmy

Regenhart & Raymann v Jeseníku

Jeseník čp. 690 (dříve Jeseník - ves čp. 88)

I. 1922, Ferdinand Lulei, Jeseník

(AM Jeseník, stavební spisy, kart. č. 24)

Plán rodinného domku manželů Schweidlerových v Jeseníku

Jeseník, U Jatek čp. 691

11. 3. 1926, Karl Bund, Jeseník

(AM Jeseník, stavební spisy, kart. č. 24)

LÁZEŇSKÉ DOMY NA GRÄFENBERKU

Priessnitzův „Kamenný dům“

Osada Gräfenberk (dnes Lázně Jeseník) měla na počátku 19. století jen 18 domů, nejvýše stálo stavení Priessnitzů. V něm se narodil Vincenz Priessnitz, zakladatel novodobé vodoléčby jako součásti světového proudu přírodního léčení. Za necelých 30 let se mu podařilo přetvořit bídící zemědělská hospodářství na prosperující lázně světového věhlasu. Tomu odpovídala i stavební aktivita.

Pohled na Gräfenberk roku 1832 nám ukazuje jádro lázní okolo Priessnitzova kamenného domu čp. 175, který stojí vlevo na rozcestí u dvou topolů. Tuto podobu získal v r. 1822, kdy Priessnitz přestavěl své rodné dřevěné stavení. Naproti tzv. rodného domu stojí jakoby jednopatrový dvojdomek s půdní vestavbou. Jde o starý, původně dřevěný lázeňský dům (Altes Badehaus) s 12 obyvatelnými světnicemi a jídelnou z r. 1826 a k němu v r. 1832 přistavěný kamenný dům s 18 světnicemi, jídelnou, dvěma vanami v přízemí a s třetí vanou a sprchou ve dřevěném přístavku. Právě dům z r. 1826 můžeme považovat za první skutečný a zcela funkční lázeňský dům. Do dnešní podoby obytného domu jej r. 1925 přestavěl Ing. Alexander Nitsche.

Plán celkové přestavby Kamenného domu v Lázních Jeseník

Lázně Jeseník (Gräfenberk), Puškinova čp. 77

VII. 1925, Ing. Alexander Nitsche, Jeseník

(AM Jeseník, dodatky – stavební spisy, kart. č. 6)

Lázeňský dům Bílý kříž

Mezi lázeňské hosty, kteří Gräfenberk často a dlouhodobě navštěvovali, patřil velkovévoda Friedrich Franz von Mecklenburg, který zde po sobě zanechal četné stopy.

V r. 1861 založil léčebný Mecklenburský dům, který poskytoval služby méně majetným pacientům, zejména vojákům. V letech 1897 – 1900 proběhla nákladná přestavba domu na Vojenský léčebný dům Rakouské společnosti Bílý kříž, kterou vedl místní stavitel Johann Gröger. K stavbě bylo použito financí z nadace k 50. výročí vlády císaře Františka Josefa I. Po první světové válce se léčebný dům dostal do soukromých rukou Franze a Hermanna Neugebauerových, kteří mu ponechali název penzion Bílý kříž. V majetku této rodiny zůstal až do znárodnění. V meziválečném období zde proběhla celá řada dílčích stavebních úprav i rozsáhlých adaptací, od verandy přes obchody (cukrárna) po kavárnu.

Další, dnes již neexistující stavbou postavenou z finančních prostředků meklenburského velkovévody byla dřevěná kuželna. V r. 1869 nechal postavit také pramen nesoucí jeho jméno (později přejmenován na Severský).

[Plán přestavby Vojenského léčebného domu Bílý kříž v Lázních Jeseník Lázně Jeseník \(Gräfenberk\), Kalvodova čp. 235 1900, Johann Gröger, Jeseník \(AM Jeseník, dodatky – stavební spisy, kart. č. 11\)](#)

PANEL č. 4

Lázeňský dům Bezruč (dříve Sudetenhof)

Budova dnešního lázeňského domu Bezruč byla postavena v r. 1895 pod jménem Kaiserhof - zřejmě jako památka na zásluhy vídeňského panovnického dvora o legalizaci vodoléčby Vincenze Priessnitze. Projekt lázeňského domu byl ve stylu italského raného baroka. Základní idea návrhu byla zrealizována, pouze některé detaily byly zjednodušeny, např. místo otevřené verandy byla realizována secesní dřevěná krytá veranda. Majitelem domu byl Dr. Josef Neugebauer, který zde provozoval soukromé sanatorium, od r. 1918 pod názvem Sudetenhof (Sudetský dvůr). V letech 1932 a 1937 proběhly dvě etapy rozsáhlé přestavby objektu a přístavba nového pavilonu při západním křídle. Autorem projektu přestavby byl profesor brněnské techniky Emil Leo. Hlavním použitým prvkem nového vzhledu budovy byla průčelní fronta lodžii. Ústav sloužil svému účelu do r. 1943, kdy zde byl zřízen německý vojenský lazaret.

Po skončení 2. světové války byl objekt nejprve přidělen vojenské správě, která zde zřídila ozdravovnu pro válečné invalidy. V roce 1947 pak došlo k otevření Sanatoria Petra Bezruče pro horníky postižené silikózou a jinými chorobami horních cest dýchacích. V následujícím období došlo ke značným zásahům do vzhledu budovy a rekonstrukce v r. 2000 definitivně odstranila všechny dobové prvky.

[Návrh průčelí sanatoria Bezruč \(dříve Sudetenhof\) v Lázních Jeseník Lázně Jeseník \(Gräfenberk\) čp. 302 18. 9. 1932, arch. Prof. Dr. Emil Leo, Brno \(AM Jeseník, dodatky – stavební spisy, kart. č. 14\)](#)

Lázeňský dům J. Ripper (dříve Polonia)

Již od počátku narážel Vincenz Priessnitz při svém léčení na závist sousedů, např. Josefa Müllera, jehož dům čp. 174 stál ve svahu pod Priessnitzovým stavením. Zbudoval ho v r. 1840. Podnikavý „vodní doktor“ si však věděl rady, posílal své pacienty k sousedům na ubytování, takže z toho měli prospěch nakonec všichni. Rodina Müllerova vlastnila na Gräfenberku několik nemovitostí, dnes již

zbořených. Zůstala jen jejich nejdůležitější stavba: v r. 1876 postavil J. Gröger pro Franze Müllera restauraci s osmi pokoji, základ budoucího léčebného domu Polonia, o tři roky později připojil nový obytný dům. V letech 1910 - 1928 je stavitel Alexander Nitsche kompletně přestavěl pro majitelku Marii Müllerovou. Léčebný dům nesl jméno Polonia na počest Johanna Rippera, zetě V. Priessnitzze a propagátora slovanské vzájemnosti, který zde při svých pobytech na Gräfenberku žil, a také samozřejmě jako připomínka na polskou klientelu lázní.

[Plán přestavby léčebného domu Marie Müllerové \(dříve Polonia, dnes J. Ripper\) v Lázních Jeseník Lázně Jeseník \(Gräfenberk\) čp. 174](#)
V. 1925, Ing. Alexander Nitsche, Jeseník
(*AM Jeseník, dodatky – stavební spisy, kart. č. 9*)

„Anglická vila“

Anglická vila čp. 270 je dodnes dokladem mimořádné přitažlivosti zdejších lázní. Nejenže se k nám pacienti vraceli opětovně za zdravím, ale někteří zde chtěli najít trvalý domov. Jedním z takových hostů byla Angličanka Louisa Senhouse Hughan, rentiérka z Londýna. Poprvé přijela do Jeseníku v roce 1869, v dalším roce se vrátila a ubytovala se přímo na Gräfenberku. Od roku 1871 je již zapisována jako lázeňský host bydlící zde v domě čp. 257 a její jméno nechybí v řadě lázeňských hostů po celých deset následujících let, tj. do roku 1881, kdy již stála její vlastní vila.

Paní Hughan zažádala o povolení novostavby r. 1878. Při stavbě vily byl podle všeho nejen prostředníkem, ale i organizátorem prací při jejích pobytech mimo Gräfenberk Johann Ripper. Již 29. června následujícího roku oznámil stavitel Johann Gröger městskému představenstvu dokončení stavby vily uprostřed parku, který by měl nést jméno zahrada Hughan, eventuálně Hughan - Villa. Přála si, aby „*Fryšvaldovští [Jeseničtí] se při svých vycházkách k osadě zajisté těšili z pohledu na věže.*“ L. Hughan pobývala na Gräfenberku kolem osmi měsíců v roce. O dům se staral domovník, který zde i bydlel. Louisa Hughan zemřela v Římě 18. května 1900. Po ní se majitelé vily rychle střídali, až r. 1929 zakoupil „Anglickou vilu“ doktor Josef Neugebauer.

[Průčelí Anglické vily v Lázních Jeseník Lázně Jeseník \(Gräfenberk\) čp. 270](#)
[1878], Johann Gröger, Jeseník
(*AM Jeseník, dodatky – stavební spisy, kart. č. 12*)

Hotel Albatros Vojenské lázeňské léčebny Jeseník (dříve sanatorium Ziffer)

Velký stavební boom lázní Gräfenberk na konci 19. století završila v roce 1900 výstavba nepřehlédnutelné budovy sanatoria situovaného doprostřed západního svahu lázní, průčelím otevřeného k městu, ale chráněnému před silnými větry vanoucími od Šeráku. Stavba vyrostla poblíž vily Austria Josefa Schindlera, Priessnitzova následovníka, jenž na rozdíl od něj neměl odmítavý vztah k praktickým lékařům. Tento postoj vedl k otevírání nových léčebných domů soukromých lékařů. Jedním z nově přichozích byl také Med. dr. Ferdinand Ziffer z Krnova. Do plánů krnovského stavitele Ernsta Latzela zasáhl o rok později zdejší stavitel Franz Gröger půdní vestavbou 15 pokojů, čímž se naprosto změnil vzhled budovy.

[Návrh průčelí lázeňského domu Ziffer \(dnes hotel Albatros Vojenské lázeňské léčebny Jeseník\) Lázně Jeseník \(Gräfenberk\) čp. 309 \(dnes Myslbekova čp. 271\)](#)
20. 9. 1899, Ernst Latzel, Krnov
(*AM Jeseník, dodatky – stavební spisy, kart. č. 14*)

PANEL č. 5

RADNICE

Radnice ve Zlatých Horách

Město Zlaté Hory původně vzniklo jako hornická osada poblíž zlatých dolů, později označovaná jako podhradí či ves na důležité obchodní stezce. I z tohoto důvodu nemá klasické čtyřúhlé náměstí, ale podélné, kdysi vymezené dvěma branami. Budova radnice (čp. 80) je postavena na místě staršího objektu z přelomu 15. a 16. století, při němž stávala městská hláska. Radnice celkem 6x vyhořela a její současná podoba pochází z doby po požáru v r. 1821. Ve snaze dát stavbě, vklíněné do fronty měšťanských domů, reprezentativní ráz, byl k realizaci vybrán návrh Johanna A. Englische, krajského inženýra v Opavě, jednoho z protagonistů klasicistní architektury ve Slezsku. Při stavbě byly snad využity i dílčí plány zlatohorského stavitele Josefa Metznera.

Plán stavby vyhořelé radnice ve Zlatých Horách

16. 7. 1822, Anton Englisch, Opava

(AM Zlaté Hory, inv. č. 1021, kart. č. 27)

Nerealizovaný plán nové radnice ve Zlatých Horách

1823, Josef Metzner, Zlaté Hory

(AM Zlaté Hory, inv. č. 1021, kart. č. 27)

Radnice ve Vidnavě

Vidnava je nejstarším městem okresu Jeseník (1266). Město oválného tvaru zřejmě nevzniklo na „zeleném drnu“, ale rozšířením menší slovanské vesnice. V jeho středu se nachází pravoúhlé náměstí, do něhož ústí z každé strany cesty. Ještě v 15. století bylo město obeháno zdmi. Sebevědomí měšťanům dodávala i budova nové radnice na náměstí (čp. 94), dokončená r. 1551 za pomoci biskupa Baltazara z Promnic. Ta nepřežila několik požárů. Definitivně radnici s dřevěnou věží, přistavěnou po požáru r. 1715, dřevěnými krámy pekaře, řezníka a kůlnou hasičů zničil oheň v roce 1867. Ruina byla odstraněna a město si vybuodovalo novou radnici - naproti ve frontě domů (čp. 80). Podle plánů niského architekta Alberta Frankeho ji postavil zdejší stavitel Franz Gröger, který se neúspěšně zúčastnil výběrového řízení.

Plán obnovy vyhořelé radnice ve Vidnavě

1824, Franz Krause, Vidnava

(AM Vidnava, inv. č. 930, kart. č. IV. mapy)

Plán adaptace staré radnice (čp. 94) ve Vidnavě

28. 10. 1865, Franz Gröger, Vidnava

(AM Vidnava, inv. č. 174, sign. 61/1, kart. č. 96)

Nerealizovaný plán nové radnice (čp. 80) ve Vidnavě

4. 2. 1868, Franz Gröger, Vidnava

(AM Vidnava, inv. č. 932, kart. č. IV. mapy)

PANEL č. 6

ÚŘADY A INSTITUCE

Okresní úřad v Jeseníku

Vznikem okresů v roce 1848 začala nová éra v územněsprávním uspořádání našeho státu. Okresní hejtmanství se v Jeseníku několikrát stěhovalo, v roce 1895 z náměstí Svobody (dnešní budova ZUŠ) na dnešní Masarykovo náměstí do rohového domu čp. 68 ve vlastnictví rodiny Raymannů (dnes Česká spořitelna). Zde okres sídlil až do r. 1926, kdy se odstěhoval do pronajaté budovy firmy Tempus (dnes ZUŠ na Březinově ulici) a v mnohaletém komplikovaném procesu usiloval o postavení vlastní budovy.

Parcela vedle okresního soudu byla pro budovu okresního úřadu vytipována již r. 1923. V roce 1929 byl projekt zadán vrchnímu stavebnímu radovi v. v. Ing. Hansi Kalittovi z Opavy. Jeho návrh byl však shledán funkčně nevyhovujícím. Vzhledem k úmrtí H. Kalitty v r. 1930 pověřilo Ministerstvo veřejných prací v Praze vypracováním projektu novostavby architekta Klaudia Madlmayra z Brna, projekt ústředního topení vyhotovila firma Ing. Julius Jelinek z Prahy. Ve veřejné soutěži byly jednotlivé práce zadány následujícím firmám: dělnická, zednická a tesařská – firmě V. Nekvasil Český Těšín, kamenická – firmě H. Franke Žulová, klempířská – A. Scholz Jeseník a pokrývačská – firmě K. Nitsche Jeseník v celkové výši 1,5 mil. Kč. O dalšího půl milionu Kč na vnitřní práce se podělilo 11 firem. Dalších 116 tisíc bylo vyplaceno za práce okolo novostavby včetně zahradní úpravy, oplocení a dláždění. Musíme uvážit, že stavba probíhala v období velké světové hospodářské krize, takže byla ostře sledována jak ministerstvem, Zemským úřadem v Brně i konkurenčními firmami.

Kolaudace budovy proběhla 1. 12. 1932 a okresní úřad se za pomoci vojáků 7. hraničářského praporu v Jeseníku ihned přestěhoval. V budově sídlila v pronajatých místnostech také četnická stanice.

Nepřijatý návrh plánu novostavby Okresního úřadu v Jeseníku

VIII. 1929, Ing. Hans Kalitta, Opava
(*OÚ Jeseník, inv. č. 741 Pres, kart. č. 19*)

Realizovaný projekt budovy Okresního úřadu v Jeseníku

Jeseník, Dukelská čp. 456
1930, arch. Klaudis Madlmayr, Brno
(*AM Jeseník, stavební spisy, kart. č. 2*)

ŠKOLY

Zemědělská škola v Horních Heřmanicích

V r. 1869 byly položeny základy zemědělské školy v Horních Heřmanicích. Již při stavbě se uvažovalo o zřízení školy vyššího typu. Za touto předvídavostí však pokulhávaly plány na rozšíření nyní již Slezské hospodářské zemské školy. V r. 1913 usoudila Slezská zemská vláda v Opavě, že přestavba stávajících budov by byla příliš finančně náročná a zadala Slezskému zemskému stavebnímu úřadu zakázku na vypracování nové školy. Využila přitom nabídku Javorníku postavit školu přímo ve městě. Na rozsáhlém pozemku měla stát hlavní budova, dům ředitele a správa statku. Dne 13. 3. 1914 bylo rozhodnuto o přestěhování školy. Vypuknutím 1. světové války byl tento záměr zmařen.

Průčelí zemědělské školy v Javorníku (nerealizovaný návrh)

1913, Slezský zemský stavební úřad Opava
(*AM Javorník, inv. č. 632, kart. č. 198*)

Pedagogium v Jeseníku

Pedagogium byla škola pro vzdělávání vojenského důstojnického dorostu. Založil ji v roce 1893 Rudolf Sternadel a původně sídlila v budově čp. 239 na dnešní Školní ulici. Od roku 1896 usiloval o stavbu nové budovy. Plány na ni vypracoval jesenický stavitel Alexander Nitsche. Ale až o deset let později se škola pod názvem „První slezský vojenský ústav“ dočkala vlastní budovy - jejím stavitel byl Ing. Zdenko Vodička z Uničova. Šlo na tehdejší dobu o velice reprezentativní a komfortně zařízenou tříposchodovou budovu s dvoupodlažním křídlem, která poskytovala studentům nejen prostory k ubytování a vzdělávání, ale i ke sportovnímu vyžití. Ředitel školy byl zároveň i jejím majitelem. Tato monumentální stavba se nacházela na místě sídla Městského úřadu v Jeseníku, tedy na okraji Smetanových sadů při cestě na Křížový vrch.

Svému účelu však budova nesloužila dlouho. Po potížích finančního rázu byla přebudována zhruba kolem roku 1906 na hotel a v roce 1910 zde bylo otevřeno léčebné sanatorium „Altwater“. To bylo po 2. světové válce adaptováno opět pro školské účely, ale po létech špatné údržby bylo v 60. letech 20. století strženo a srovnáno se zemí.

Návrh budovy Pedagogia v Jeseníku

1898, Alexander Nitsche, Jeseník

(AM Jeseník, kart. č. 359)

Státní reálné gymnázium ve Vidnavě

Po zrušení piaristického gymnázia v Bílé Vodě r. 1829 museli studenti odcházet za vzděláním daleko mimo Jesenícko. V r. 1865 vyvinulo město Vidnava značné úsilí o získání střední školy, ale až o šest let později byla tato snaha korunována úspěchem. Dne 1. října 1871 byly otevřeny první dvě třídy reálného gymnázia. Výuka probíhala v prozatímních prostorách na radnici a v soukromém domě. Současně se začala podle návrhu architekta Alberta Frankeho z Nisy stavět nová budova, dokončená počátkem školního roku 1872/1873. Z 86 studentů v prvním školním roce se ústav rozšířil na 140 studentů ve školním roce 1878/1879, kdy proběhly první maturitní zkoušky. Po roce 1910 začal počet studentů stagnovat, po 1. světové válce klesl na 100. Po vzniku ČSR se jednalo o zrušení gymnázia, což se na čas podařilo zažehnat. Přesto však bylo v r. 1923 omezeno jen na čtyři nižší třídy a r. 1927 zcela zrušeno.

Návrh průčelí budovy gymnázia ve Vidnavě

1870, arch. Albert Franke, Nisa

(Státní reálné gymnázium Vidnava, inv. č. 267, map. skříň V)

PANEL č. 7

Kláster a škola voršilek v Jeseníku

Kláster Řádu svaté Voršily v Jeseníku byl založen v roce 1881 jako kompenzace již dříve zrušeného konventu v pruské Vratislavi, odkud byly voršilky jako katolický řád vyhnány. Nově zřízený ústav se záhy stal důležitým vzdělávacím centrem. Poskytoval vzdělání na vysoké evropské úrovni a nabízel širokou škálu možností pro všechny sociální vrstvy. Během obou světových válek fungoval v klášterním areálu vojenský lazaret, od roku 1944 sloužily vybrané prostory také jako azyl pro uprchlíky z východního Pruska. Po 2. světové válce převzala správu objektů kláštera přerovská Charita, která zde zřídila zaopatřovací ústav pro staré lidi.

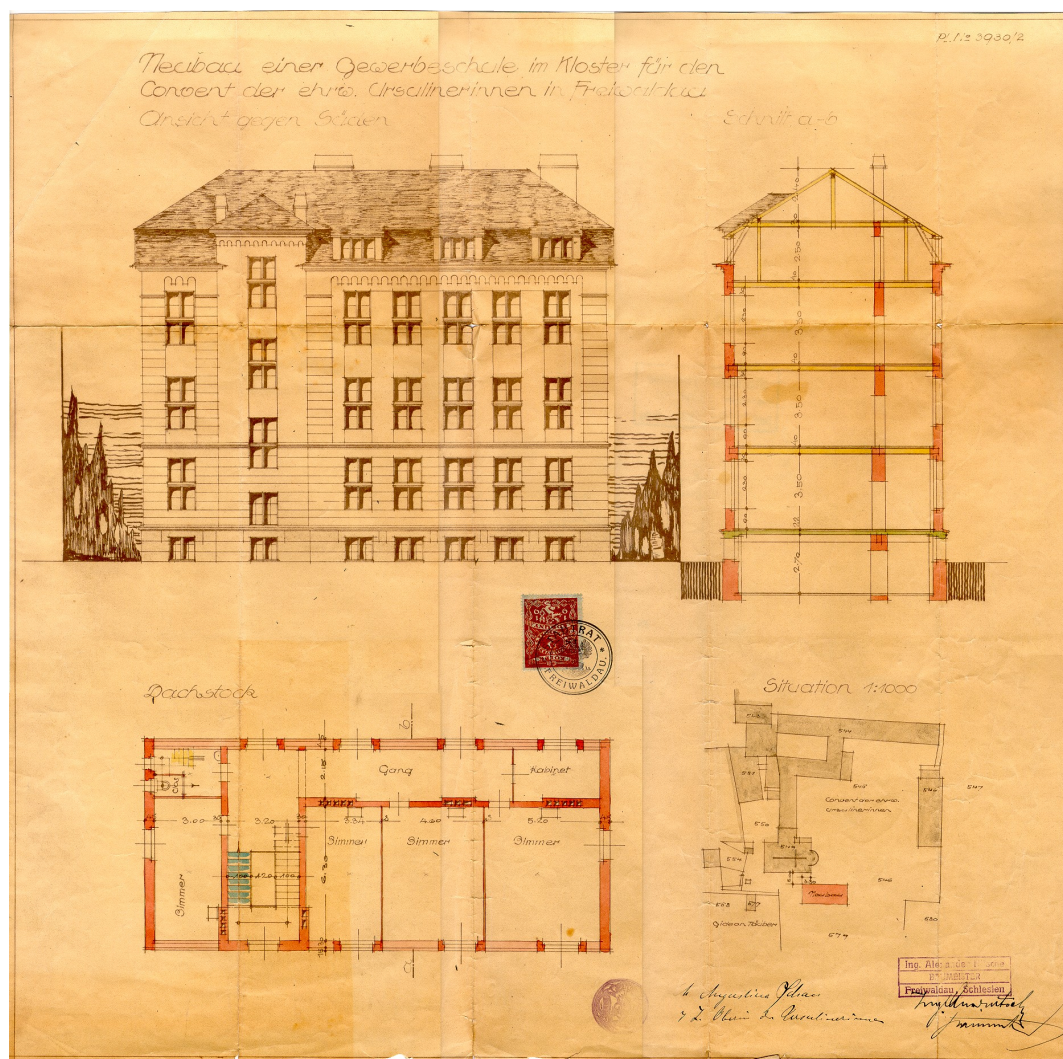
Základem kláštera se stal původně měšťanský dům čp. 154 na rynku (dnes Masarykovo náměstí), jenž pro konvent zakoupil v roce 1881 biskup Förster. Hned nato byla zahájena přístavba obytných cel

konventu a prostor pro výuku, kterou vedl jesenický stavitel Johann Gröger. Protože však byla dokončena až v r. 1882, byla uzavřena nájemní smlouva s majitelkou sousedního domu čp. 153, která dala klášteru k dispozici první patro na dobu šesti let. Zde byla zřízena společná ložnice chovanek, obývací místnost a kaple. V roce 1885 voršilky dům odkoupily.

S přibývajícím počtem sester i chovanek a zakládáním nových škol se klášterní areál začal rozšiřovat ve směru k řece Bělé. Pod vedením stavitele Schwarzera byla postavena školní budova s osmi třídami pro obecnou a měšťanskou školu. Již v r. 1884 odkoupil konvent od manželů Titze dům na náměstí čp. 155 a roku 1888 dům čp. 150. Domy prošly důkladnou přestavbou s cílem získat prostory pro ubytování chovanek a pro vyučování. Přistavovala se další patra i celá křídla. V letech 1896 –1897 byla postavena klášterní kaple zasvěcená Srdci Ježíšovu. V r. 1911 byla zakoupena část pozemku zrušeného bělidla firmy Regenhart & Raymann a následně byla na místě bělidla postavena budova čp. 246 pro hospodyňskou (rodinnou) školu. V r. 1914 byl celý areál, v němž se nacházela velká zahrada a sportovní hřiště včetně tenisového kurtu, obehnán cihlovou zdí. Stavební rozmach byl ukončen v roce 1927 výstavbou třípatrové budovy odborné živnostenské školy (čp. 373).

Plán stavby tělocvičny a ložnic (čp. 246) pro klášter voršilek v Jeseníku
s. d., Alexander Nitsche, Jeseník
(Klášter a škola voršilek Jeseník, inv. č. 79, kart. č. 6)

Plán novostavby živnostenské školy v areálu kláštera voršilek v Jeseníku
IX. 1926, Ing. Alexander Nitsche, Jeseník
(Klášter a škola voršilek Jeseník, inv. č. 80, kart. č. 6)



Klášterní kaple v Jeseníku

S nárůstem počtu chovank, žákyň i vlastních řádových sester od založení kláštera v r. 1881 přestala brzy dostačovat původní klášterní kaple Panny Marie, nacházející se v prvním patře křídla klášterní budovy, vybíhajícího z rohu náměstí směrem k dnešní poště (čp. 153). V roce 1895 bylo proto rozhodnuto o výstavbě kaple nové. Vypracováním plánů byl pověřen z rozhodnutí kardinála Koppa diecézní stavitel Ebers. Žádost o povolení stavby byla podána 24. 6. 1896 a již tři dny nato ji Zemská vláda v Opavě schválila. Stavební práce tak mohly hned začít. Realizací byl pověřen osvědčený jesenický stavitel Johann Gröger, který provedl také stavbu první klášterní budovy. Odhad nákladů činil 18 000 zlatých, celkové náklady činily podle zaplacených účtů 18 257 zlatých.

Kaple byla koncipována jako starokřesťanská bazilika v pseudoro-mánském slohu. Měla obdélníkový půdorys s apsidou na severovýchodní straně. Nešlo o trojlodní prostor, i když vnitřek kaple byl sloupovým členěn do tří částí. Dvě nadzemní chodby propojovaly kapli se sousedními budovami kláštera.

Velký význam přikládali jak autor projektu Ebers, tak stavitel Johann Gröger výběru stavebního materiálu, kamene i dřeva. Přesto práce pokračovaly rychle. Před vánočními svátky byla hrubá stavba již téměř hotova, započalo se s vnitřními úpravami a s výrobou oken. Práce v interiéru pak zabrala celou zimu. Otvory pro okna byly zabeďněny a uvnitř se topilo. V dubnu 1897 stavební práce skončily. Dne 29. 4. 1897 byla kaple slavnostně zasvěcena Srdci Ježíšovu. Svěcení provedl arcibiskupský komisař Karl Neugebauer z Vidnavy. Kaple pak sloužila jako svatostánek až do r. 1948, kdy byl konvent zrušen.

[Plán klášterní kaple v Jeseníku](#)

6. 6. 1896, Ebers, Vratislav

(*Kláster a škola voršilek Jeseník, inv. č. 78, kart. č. 6*)

CÍRKEVNÍ STAVBY

Kostel sv. Kateřiny v Uhelné

První zmínka o Uhelné pochází zřejmě z roku 1248 a nachází se v zakládací listině Vlčic, kde je uveden lokátor Pribista, který bývá spojován s Uhelnou. Obec je také jmenována v tzv. *Liber fundationis* (tj. soupis vsí a majetků, z nichž vratislavští biskupové pobírali desátek) z roku 1290. Od svého založení patřila Uhelná do vlčické farnosti, po jejím zrušení v roce 1582 příslušela k faře skorošické. Při obnově farnosti ve Vlčicích v r. 1678 spadala Uhelná opět pod její správu.

Lokálie v Uhelné byla zřízena z rozhodnutí císaře Františka I. ke dni 23. února 1801. Peníze na stavbu zdejšího kostela a fary věnovala bezdětná paní Kateřina Freundová, rozená Giebelová z Uhelné. Pokračovala tak v bohulibé činnosti svého manžela, javornického ranhojiče a lazebníka Johanna Georga Freunda, který zřídil nadaci na postavení svatostánku v Nových Vilémovicích a zasloužil se tak o zřízení tamější lokálie. Ve své závěti odkázala v lednu 1792 na stavbu kostela 3050 zlatých a na obživu farníků dalších 6000 zlatých. Úroky z těchto částek měly navýšit celkovou dotaci 13293 zlatých, z čehož měl být vybaven interiér kostela a postavena také škola. V r. 1802 byla nejdříve dokončena fara, o rok později byl dostaven kostel, na počest Freundovy manželky zasvěcený sv. Kateřině.

Kostel je jednolodní, postavený na pravoúhlém obdélníkovém půdorysu zakončený pravoúhlým presbytářem s okosenými rohy. Z presbytáře vybíhá na levé straně čtvercová sakristie. Průčelí vrcholí centricky umístěnou hranolovitou věží ukončenou cibulovitou helmicí s makovicí krytou plechem. Stavba je zastřešena sedlovou střechou, kterou má i sakristie. Hlavní vstup je zaklenut stlačeným obloukem, nad ním je v omítce letopočet 1803. Kostel s původním vybavením (jako celek byl restaurován v r. 1925) se dodnes zachoval v intaktní podobě a je již v této oblasti ojedinělou ukázkou lidové klasicistní sakrální architektury.

Plán kostela sv. Kateřiny v Uhelné
[1800 - 1803], Hlawad (?)
(FÚ Uhelná, inv. č. 104, kart. č. 1)

Kostel sv. Mikuláše v Mikulovicích

První zásadní zmínka o Mikulovicích je z roku 1263 (*Nicolai villa*). Jméno vsi se shoduje se jménem světce, jemuž je zasvěcen kostel – snad jako ochránce před povodněmi, či coby patron horníků, kteří zde ve 13. až 14. století těžili železnou rudu a rýžovali zlato. Se zprávami o existenci kostela se však setkáváme až v r. 1550, kdy byl postaven dřevěný filiální kostel, patřící k farnosti v Ondřejovicích. Roku 1582 byl kostel přestavěn a presbytář opatřen kamenným klenutím. V roce 1650 jej světil biskup Johann Baltazar Lisch posvětil ku cti sv. Mikuláše. Boční oltář byl zasvěcen sv. Janu Křteli a sv. Valentýnovi. V roce 1672 byla v místě ustavena samostatná duchovní správa. K mikulovické farnosti patřily ještě Široký Brod, Hradec, Nová Ves, Kolnovice a později osady Lomy a Terezín. Kostel, podle vizitačních zpráv přebudovaný v letech 1651 - 1666, dostal i nad lodí kamenný strop a věž, do níž byly umístěny 3 zvony. Roku 1737 byla stavba rozšířena, ale pro veliký počet farníků nedostačovala. V roce 1865 byla opravena věž a do makovice byl vložen pamětní zápis s mincemi. V roce 1897 vykazovala farnost 5.534 katolíky, v r. 1895 patřila farnost již pod jesenické děkanství – měla 4524 farníky, v roce 1930 vykázala farnost celkem 4480 katolíků, z toho v samotných Mikulovicích z 3338 obyvatel bylo 3285 katolíků. I to byl důvod, proč starý kostel přestal vyhovovat.

Dne 21. 3. 1903 se v kostele konala poslední mše před jeho stržením. Mezi novou školou (postavena v r. 1902) a obecním úřadem byl postaven provizorní dřevěný kostelík. Dne 11. června 1903 byl posvěcen základní kámen nového kostela, postaveného podle plánů brněnského architekta Richarda Völkela. Stavbu vedl Adolf Rieger z Benešova. Z původního kostela sem byla přenesena reliéfní deska s výjevem Ukřižování a čtyř evangelistů z 2. poloviny 16. století a renesanční náhrobek Wolfa Bibritsche z r. 1605.

Plán rozšíření kostela sv. Mikuláše v Mikulovicích
[1819], Josef Metzner, Zlaté Hory
(FÚ Mikulovice, inv. č. 64, kart. č. 1)

Kostel Povýšení sv. Kříže v Širokém Brodě

Obec Široký Brod spadala dle farní kroniky nejprve pod správu farnosti v Jeseníku, poté byla mezi léty 1620 – 1638 přifařena do Ondřejovic a od r. 1672 náležela k farnosti v Mikulovicích. Samostatná duchovní správa, k níž patřil i Hradec, byla v Širokém Brodě zřízena v roce 1892. Prvním farářem se zde stal Adolf Kappel.

Kostel v Širokém Brodě je poprvé zmiňován ve vizitační zprávě z roku 1651. Jednalo se zřejmě o drobnou dřevěnou stavbu, která byla později stržena a na jejím místě byl vztyčen kříž. Současný jednolodní kostel byl postaven v roce 1825. Stavbu zaplatila obec, která se také zavázala hradit do budoucna všechny náklady na jeho udržování. Ke cti Povýšení sv. Kříže byl kostel vysvěcen 20. září 1825. V r. 1880 byl kostel renovován. Přitom byly opraveny četné díry po střelách, jakými se do kostelní fasády zapsal první střet mezi vojsky v prusko – rakouské válce, který se odehrál 22. 6. 1866 právě zde. V roce 1885 pak byla opravena kostelní bání a střecha. K dalším velkým opravám došlo v letech 1932 – 1933. Opět se týkaly střechy, bání a tentokrát i oken, která byla nahrazena novými z pestrobarevného skla. Na práce dohlížel stavitel Karl Bund z Jeseníku. Místní obyvatelé dodávali bezplatně dřevo na stavbu lešení, rovněž tesařské, pokrývačské, zednické a zámečnické práce provedli zdejší řemeslníci. Interiér byl také nově vymalován.

Plán stavby filiálního kostela Povýšení sv. Kříže v Širokém Brodě
[1810], Franz Krause, Vidnava
(FÚ Mikulovice, inv. č. 64, kart. č. 1)

PANEL č. 8

Kostel sv. Kateřiny ve Vidnavě

Založení kostela sv. Kateřiny souvisí nepochybně se vznikem města. Dle zachovaného původního půdorysu, který je shodný s obdobnými stavbami v Bernarticích a Javorníku - vsi, lze jeho výstavbu klást na počátek 2. poloviny 13. století, tedy do doby raně gotické. Kostel byl patrně několikrát vypálen. Po jednom z požárů byla ke kostelu přistavěna věž umístěná asymetricky u hlavního vchodu. Její stavba byla dokončena zřejmě již v r. 1537 a mohutná zvonice s renesančním atikovým patrem ozdobeným vlašťovčími ocasy se tak stala na 350 let charakteristickou dominantou Vidnavy. Na přelomu 16. a 17. století nechal farář Adam Merkel vedle věže postavit kapli sv. Hedviky.

V roce 1728 byl kostel barokně a klasicistně přestavěn. Návrh rekonstrukce a barokizujících úprav je přisuzován biskupskému staviteli M. J. Kleinovi z Nisy († r. 1725), resp. jeho nástupci F. A. Hammerschmiedovi. Ale již v 80. letech 18. století byl stav kostela natolik havarijní, že se farníci domáhali, aby byl zbořen a na jeho místě postaven zcela nový. Tehdejší farář Josef Schubert však považoval stavbu za cennou a v letech 1800 – 1801 nechal obě vnější chodby zvýšit o jedno patro. Tím se nejen zlepšila statika zdí, ale vzniklo také šest bočních kůrů, které vnesly do interiéru kostela pozoruhodný řád. Za pravděpodobného autora projektu těchto klasicistních úprav lze považovat architekta J. G. Kruga, který působil ve službách vratislavského biskupa a prováděl právě tehdy rozsáhlou přestavbu zámku Jánský Vrch.

K posledním stavebním úpravám, a to v novogotickém slohu došlo v letech 1883 – 1884. Přestavba se mj. zásadním způsobem dotkla kostelní věže, která byla zbavena původní atiky a výrazně zvýšena. K osazení kříže na jejím vrcholu došlo 28. listopadu 1883.

Plán přestavby věže kostela sv. Kateřiny ve Vidnavě

31. 5. 1883, Swoboda, Opava

(FÚ Vidnava, inv. č. 216, kart. č. 17)

Nerealizovaný návrh přestavby věže kostela sv. Kateřiny ve Vidnavě

[1883]

(FÚ Vidnava, inv. č. 216, kart. č. 17)

Kostel sv. Vavřince v Bílém Potoce

Ves Bílý Potok byla založena v polovině 13. století a je pravděpodobné, že již v této době zde existovala fara. Nasvědčuje tomu dvoulánová rozloha farního pozemku a kostel sv. Vavřince, spadající do výstavby raně gotických kostelů na Javornicku. Zsvěcení připomínalo dobu sv. Hedviky a vratislavského biskupa Vavřince (1207 – 1232). Když se po 150 letech objevila první písemná zpráva o kostele, patřil k javornickému kostelu jako filiální s pouhým půllánovým obročím. K zániku fary a ztrátě značné části majetku došlo v 15. století při husitských válkách, které těžce poznamenaly celé Javornicko jako součást majetku vratislavských biskupů.

Kostel krátce po třicetileté válce vyhořel (r. 1651), byl nouzově zakryt a postupně opravován. Vizitace v r. 1666 potvrdila, že kněžiště mělo již kamenný strop, zbytek byl dřevěný, podlaha pak cihlová. Střecha byla pokryta šindelem a v dřevěné věži visely dva zvony. Hřbitov kolem kostela byl ohrazen zdí. Bohoslužby zde každou druhou neděli vykonával javornický kaplan. Až za javornického faráře Johanna Wacheho došlo 5. září 1862 k založení lokálie. Prvním duchovním byl ustanoven Franz Beyer, v r. 1873 povýšený na faráře.

V roce 1874 nastoupil jako farář Albert Engelbrecher, který dospěl k názoru, že starý kostel je pro 1.272 farníků malý. Přesvědčil obecní zastupitelstvo o nutnosti postavit nový kostel namísto opravy starého. Činil tak v duchu dobových historizujících tendencí ve vratislavském biskupství, jež měly za cíl obnovu katolicismu ve Slezsku, které nejen materiálně, ale i duchovně utrpělo ztrátou území ve prospěch protestantského Pruska. V roce 1893 byl starý kostel zbořen, jedinečná umělecká a historická památka podlehla ambicím církve. V témže roce byl položen základní kámen za přítomnosti

kardinála Koppa, který na stavbu – stejně jako obec a majitelé blízkých panství – finančně přispěl. Kostel byl postaven za tři roky z materiálu z místních zdrojů. Zasvěcen sv. Vavřinci byl r. 1895.

Projekt výstavby kostela sv. Vavřince v Bílém Potoce
[1892], Richard Völkel
(AO Bílý Potok, inv. č. 54, kart. č. 1)

Kostel Nanebevzetí Panny Marie v Jeseníku

Farní organizace v Jeseníku vznikla současně s osídlením vsi a města, i když o ní a dotaci kostela nemáme ze 13. století žádné zprávy.

První zmínka o kostele, resp. o jeho oltáři Všech svatých, pochází z r. 1418. O obnově kostela v roce 1457 na náklady měšťanstva, pravděpodobně po nějakém požáru, se píše ve farní kronice teprve na počátku 19. století. V r. 1638 kostel zcela vyhořel, o třináct let později však byl již zhruba opraven a zasvěcen Nanebevzetí Panny Marie. Velké požáry, které zpusťily město v letech 1696 a 1737 a jež zcela zničily faru se vším zařízením a matrikami, kostel vydržel. I když se při nich nepropadla klenba, pokaždé se roztavily všechny zvony. V roce 1791 byl u kostela zrušen hřbitov, zbořeny dvě kapličky a vzniklé prostranství bylo osázeno 30 lípami. V letech 1793 – 1795 byla opravena věž a osazena novou kupolí. Práce vedl stavitel Johann Mihatsch.

V 19. století prošel kostel Nanebevzetí Panny Marie v Jeseníku řadou přestaveb, po nichž se z původního kostela zachovala již jen do výše zvonicevého patra pozdně středověká věž a západní část barokního zdiva lodi. Zásadní byly v tomto směru novorenesanční „rozšíření a obnova“ kostela v letech 1882 - 1883, jež zcela změnily podobu této dominanty města. Přestavbu vedl místní uznávaný stavitel Rudolf Zelenka a dodnes ji připomíná pamětní deska umístěná ve vchodě nad vnitřními kostelními dveřmi. Kostel je trojlodní s odsazeným presbytářem, k němuž ze severní strany přiléhá pravouhlá sakristie s oratoří v patře a z jižní strany pětiboká pohřební kaple. Lze jen konstatovat, že s mohutnou masou trojlodí poněkud nekoresponduje štíhlá jehlancově zastřešená hranolová věž. Velká stavba je navíc vtěsnána do okolní zástavby a neumožňuje dostatečný odstup. Ani prolomení fasády pravidelně uspořádanými okny nemůže tyto disproporce napravit.

K dalším stavebním úpravám kostela došlo v letech 1895 – 1897. Byla odstraněna dvojice přebytečných sloupů, které stínily a zabíraly mnoho místa, a mohl tak být rozšířen kůr.

Nerealizovaný návrh bočního vstupu do kostela Nanebevzetí P. Marie v Jeseníku
[1908], Alexander Nitsche, Jeseník
(FÚ Jeseník, kart. č. 2)

Plán kupole kostela Nanebevzetí P. Marie v Jeseníku
[1793], Johann Mihatsch
(FÚ Jeseník, kart. č. 2)

Kaple v Anníně

Annín, od r. 1850 osada a nyní součást obce Kobylá nad Vidnavkou, byla založena mezi léty 1802 – 1803. Své jméno dostala po tehdejší majitelce Kobylé Anně Marii von Skal, mladší dceři rytíře Johanna Christofa z Wimmersbergu, která se r. 1800 provdala za svobodného pána Johanna Ernsta von Skal. V roce 1836 žilo v Anníně ve 20 domech celkem 108 obyvatel – především přadláků a nádeníků. Místní správu zde zastával šoltys.

Kaplička v Anníně náleží do obvodu farnosti v Kobylé nad Vidnavkou. Její výstavba byla zahájena 26. října 1834 z iniciativy sedláka a výminkáře Josefa Jüttnera z Brünswitzu (dnes Broniszowice) v pruské části Slezska, který také věnoval počáteční kapitál 12 zlatých.

Dle archivní dokumentace odsouhlasil v srpnu 1967 Okresní národní výbor v Šumperku vystěhování veškerého mobiliáře z kapličky a přípravu její likvidace. K ní už ale naštěstí nedošlo, snad se nenašel „zájemce, který by stavbu rozebral na stavební materiál“. Dnes je objekt v soukromém vlastnictví.

Plán novostavby kaple sv. Josefa v Anníně
[1834], Franz Krause
(FÚ Kobylá nad Vidnavkou, inv. č. 52, kart. č. 1)

Kaple sv. Josefa v Pavlince

Pavlinka, od r. 1850 osada obce Bernartice, vznikla kolem roku 1782 rozparcelováním pozemků dvora, postavením pivovaru, palírny a mlýna. Nese jméno své zakladatelky Pavlínny Rustové, manželky majitele biskupských statků, která v r. 1779 koupila bernartické šoltéství i se statkem.

V roce 1900 stálo v osadě 19 domů a trvale zde žilo na 70 osadníků. V září 1909 zaslali obyvatelé Pavlinky kardinálu Georgu Koppovi žádost zhruba tohoto znění: „*Pavlinka je od farního kostela v Bernarticích vzdálena půl a od Javorníku tři čtvrtě hodiny pěší chůze. V zimě je pro nás často nemožné kvůli špatnému počasí dostát svým náboženským povinnostem. Z tohoto důvodu by bylo lépe, kdybychom se směli scházet v místní kapli, která zde stojí již od založení osady, a společně se zde modlit. V průběhu let však kaple zchátrala natolik, že musela být uzavřena. Proto bychom chtěli postavit kapli novou. Naše chudoba nám však znemožňuje tento plán realizovat. Proto se s důvěrou obracíme na Vaši eminenci se žádostí o příspěvek na novostavbu kaple.*“ Nato žádost doporučil ke kladnému vyřízení i bernartický farář Arnold Witzig.

Plán na stavbu kaple vypracoval v listopadu 1910 stavitel Otto Wiedran ze Žulové, který také sestavil rozpočet – dle jeho propočtů měla hrubá stavba vyjít na 5535 K. Jakou nakonec poskytl biskup finanční či materiální podporu a jak probíhala sama výstavba kaple, bohužel nevíme. Stará kaple byla nejspíš stržena a nová byla postavena na pozemku, který v prosinci 1910 pro tento účel bezplatně věnovala Marie Meissnerová, majitelka usedlosti čp. 3 v Pavlince. Z dochovaného zlomku písemností se ještě dovídáme, že interiér kaple byl postupně vybavován mezi léty 1912 – 1914. Pak ale vypukla 1. světová válka a prameny od té doby o kapličce mlčí.

Projekt výstavby kaple sv. Josefa v Pavlince
11. 11. 1910, Otto Wiedran, Žulová
(FÚ Bernartice, inv. č. 142, kart. č. 1)

PANEL č. 9

STŘELNICE

Spolkové střelnice

K dnes již zapomenutým tradicím Jesenicka patřily střelecké slavnosti, jež byly nejen sportovní soutěží ve střelbě z pušky či pistole, ale i společenskou událostí a zábavou pro obyvatele měst a jejich okolí. Soutěží se účastnili členové střeleckých spolků, které mají v historických zemích Koruny české dlouhou tradici, počínající již za vlády císaře Karla IV.

Zemský střelecký spolek v **Javorníku** má rovněž starobylý původ, i když přesné datum jeho vzniku není známo. Nejstarší prameny hovoří o roce 1612, kdy se střelecké bratrstvo zúčastnilo slavností v Nise. Další informace pocházejí z roku 1725. Střelnice se v té době nacházela vedle vjezdu do zámku, r. 1783 byla však přestavěna biskupem Schaffgotschem na divadlo. Další střelnici vybudovali roku 1830, v roce 1919 většinu dřevěného materiálu vojáci spálili. Až r. 1924 postavila Měšťanská střelecká společnost novou budovu čp. 51, v níž se konaly jak spolkové, tak zemské střelby.

Střelecká společnost ve **Zlatých Horách** byla založena v roce 1626. Privilegium biskupa Karla Ferdinanda (v úřadu v letech 1625 – 1655) jí potvrdil i císař Josef II. Roku 1809 vyčlenila rada města pozemek pro stavbu střelnice, která byla dokončena v r. 1827. Původní Střelecký spolkový dům, poté Sokolovna a dnes restaurace Zámeček má tedy zajímavou historii – i to, čemu říkáme genius loci.

Plán střelnice v Javorníku
XI. 1919, Ing. Herbert Utner, Javorník
(AM Javorník, inv. č. 623, kart. č. 198)

Plán spolkového střeleckého domu ve Zlatých Horách
1827, Josef Metzner, Zlaté Hory
(AM Zlaté Hory, inv. č. 1024, sign. 38/1, kart. č. 28)

!!!! SOUTĚŽ !!!!

Počátky střelecké společnosti v **Jeseníku** se kladou mezi léta 1624 – 1655, ačkoli její střelecký řád je datován až k roku 1753. Od r. 1832 se střelci scházeli v budově, kterou postavil zdejší stavitel Johann Gröger. Ve střelnici se nacházel na svou dobu velký sál, kde Vincenz Priessnitz pořádal bály a plesy. Za ní se táhly hliněné střelecké valy. Zde se v roce 1889 odehrála velká průmyslová a živnostenská výstava, mezi valy vystavovali chovatelé koní a dobytka.

Ptáme se:

Jaká instituce se dnes v budově bývalé střelnice v Jeseníku nachází?



Odpovědi opatřené Vaším jménem a adresou doručte osobně, poštou či e-mailem na naši adresu:
Státní okresní archiv Jeseník, Tovární 18, 79001 Jeseník
e-mail: k.growka@je.archives.cz

Uzávěrka soutěže : 1. 7. 2007

Vylosovanému výherci bude na nejbližší akci v našem archivu předána nově vydaná kniha starých pohlednic Jesenicka!

PIVOVARY

Městská sladovna a pivovar v Jeseníku

Nejstarší dům, který je spojen s pivovarnickou tradicí v Jeseníku, dodnes stojí. Je to budova s pivnicí, jídelnou a kavárnou Praděd, dříve Na Svobodě (dnes Dukelská ulice čp. 178). Biskup Kašpar z Logau prodal v r. 1568 dřevěnou stavbu – jako sladovnu vedle biskupského mlýna - starostovi a radním města za 40 tolarů. Za starosty Kašpara Hufnagela se dům změnil na kamennou sladovnu (dokládá to nalezená pamětní deska z r. 1605).

V roce 1827 byla sladovna nadstavěna o jedno patro a byl zde zřízen městský pivovar a r. 1867 hostinec, když jej zakoupil podnikatel židovské národnosti Julius Lichtwitz. V prvním patře byl vybudován společenský sál. Roku 1911 jej pronajal majiteli kavárny Franzi Schadkovi, který zde od r. 1912 provozoval kinematograf. Po 1. světové válce přešel hostinec jako Spolkový dům do majetku sociálně-demokratického spolku Vorwärts, v roce 1921 byl přejmenován jako sídlo zde ustanovené KSČ na Lidový dům (Volksheim). Pod tímto názvem, po r. 1945 jen českým, fungoval pod různými majiteli. Dům prošel řadou adaptací, např. pro hotel Post. Po 2. světové válce byl součástí Restaurací a jídelen, až do privatizace.

Plán stavby měšťanského pivovaru v Jeseníku
1826, Franz Krause ml., Vidnava
(AM Jeseník, dodatky, inv. č. 1012, kart. č. 361)

Pivovar ve Zlatých Horách

Počátky městského práva k vaření piva nejsou ve Zlatých Horách písemně doloženy. Až k roku 1514 můžeme dokladovat stavbu městské sladovny. V ní pracoval sladovník, zpočátku námezdní řemeslník. Když získal pravovárečný dům a měšťanské právo, mohl pivo vařit i prodávat. Na rozdíl od něj bylo ve městě několik sládků, tj. námezdních dělníků, kteří vařili pivo v jednotlivých pravovárečných domech. Později mohli být organizováni do cechů. Na Jesenicku máme cech sládků doložen archivním materiálem jen ve Vidnavě.

Ve Zlatých Horách mělo v r. 1687 právo vařit pivo 138 z 349 domů! V roce 1869 to bylo již jen 34 měšťanů. Stará sladovna a pivovar zanikly roku 1901, po požáru v r. 1903 byla budova zbourána.

Stavba sladovny a obytného domu pro sládky ve Zlatých Horách
1827, Maxmilian Wielsch
(AM Zlaté Hory, inv. č. 1025, sign. 38/2, kart. č. 28)

PANEL Č. 10

PRŮMYSLOVÉ STAVBY

Šamotárna ve Vidnavě

Vidnava nikdy nebyla střediskem velkého průmyslu. Perspektivu měla jen těžba kaolínu na území Dolní Červené Vody, která začala již před rokem 1848, ale vrcholu dosáhla až po postavení šamotárny na katastru Fojtovy Kraše Josefem Latzelem (r. 1897). V roce 1908 se jejím majitelem stala akciová společnost Kaolin- & Schamottenwerke Weidenau. Roku 1932 se název firmy změnil na Didier Werke G. m. b. H., Kaolin & Schamottenwerke Weidenau a v roce 1939 byla tato firma sloučena se stejnojmennou firmou v Berlíně. V r. 1949 přešel důl i šamotárna do národního podniku Vidnavská šamotárna. V 90. letech 20. století byl podnik pro nerentabilitu zlikvidován.

Plán žihací pece firmy Kaolin- & Schamottenwerke Weidenau
VI. 1912, Eduard Schlesinger, Vidnava
(OÚ Jeseník, inv. č. 764, kart. č. 96)

Plán parního stroje firmy Kaolin- & Schamottenwerke Weidenau
29. 9. 1911, firma Heinrich Lanz, Maschinenfabrik, Mannheim
(OÚ Jeseník, inv. č. 764, kart. č. 96)

Vápenka ve Vápenné

Vápenictví ve Vápenné se rozvíjelo již od počátku 19. století. V roce 1836 bylo v provozu 17 pecí na pálení vápna. Ty byly r. 1868 vystřídány moderními kruhovými pecemi. Zasloužily se o to tři velké firmy vápenického průmyslu: Palírna vápna A. Latzel (1868), Vápenný průmysl a cihelna A. Rösner a spol. (1870) a Palírna vápna S. Neugebauer a spol. (1871). Později byly stavěny další pece, zvláště po připojení obce na železnici (v r. 1896). V době první republiky se tři firmy, které přežily válečný úpadek, sdružily kvůli odbytu v tzv. Zentralverkkaufstelle der Setzdorfer Kalkwerke. Vlastnily pak 10 kruhových pecí, zaměstnávaly na 400 dělníků a jejich hlavním odbytištěm bylo Německo.

Plán stavby úzkokolejné dráhy
firmy Setzdorfer Kalkindustrie-Gesellschaft A. Rösner & Comp.
1896
(OÚ Jeseník, kart. č. 98, R)

Fezárna v Mikulovicích

Fezárna v Mikulovicích byla zcela určitě nejkurióznější výrobnou na Jesenicku. V roce 1867 zakoupila skupina podnikatelů pozemek u řeky Bělé, aby zde postavila přádelnu. Z projektu nakonec sešlo. Roku 1874 toto místo koupil a továrnu na výrobu fezů postavil vídeňský podnikatel Antonio Volpini.

Fezy byly tradiční pokrývkou hlavy Řeků, Albánců a zejména Turků, kde byly povinně nošeny úředníky namísto turbanů. Po Volpiniho smrti převzali firmu jeho synové a vyráběli fezy, byť s odbytovými krizemi způsobenými válkami, nebo zákazem nošení fezů v Turecku r. 1925, až do 2. světové války. Od roku 1943 se továrna zaměřila na lisování kovových součástek a stavebního kování. V r. 1953 byla začleněna do podniku Lisovny nových hmot.

Situační plán místa pro postavení přádelny v Mikulovicích
26. 2. 1867, Johann Gröger, Jeseník
(OÚ Jeseník, inv. č. 764 G, kart. č. 97)

Plynárna v Jeseníku

Na přelomu 19. a 20. století se bohatě turisty navštěvované lázeňské město Jeseník velkoryse modernizovalo. Po novém vodovodu a kanalizaci byla v r. 1901 uvedena do provozu i plynárna. Na všech těchto zakázkách se podílela vídeňská firma Rumpel & Waldek. Město pokryla síť stovky plynových lamp na svítiplyn – některé svítily celou noc, jiné jen napolovic. Objevilo se i nové zaměstnání: někdo přece musel večer lampu zapálit a ráno zase zhasnout... Plynárna, byť pochopitelně s modernějším provozem na zemní plyn, ale s ohavnějším zevnějškem slouží občanům našeho města dodnes.

Situační plán města Jeseníku se zaznačením rozvodu plynových lamp
VI. 1901, Ing. Heinrich Adolf, firma Rumpel, Vídeň
(OÚ Jeseník, inv. č. 764 G, kart. č. 99)

Sklárna v Dolní Lipové

Sklárna v Dolní Lipové (dnes Lipová - lázně) byla posledním provozem tohoto typu na Jesenicku. Od roku 1805 fungovala sklárna Vysoký Bartenstein ve Vražedné rokli u Dolní Lipové. Její nájemce, hornolipovský starosta a statkář Josef Hohlbaum však začal v r. 1895 budovat novou moderní sklárnu v Dolní Lipové, do níž přecházel personál ze staré sklárny. Provoz se orientoval na produkci dutého skla. Vzhledem k potížím s přepravou zboží se musela spojit se sklárnou v Karolinině Huti u Velkých Karlovic. Noví vlastníci však dolnolipovskou sklárnu postupně opouštěli. Po jejím zániku byl objekt změněn na kovozpracující provozovnu.

Plán brusírny skláren v Dolní Lipové
25. 3. 1908, Rudolf Zelenka, Jeseník
(OÚ Jeseník, kart. č. 98, G)

VITRÍNA č. 1

Kostel sv. Josefa v České Vsi

První písemná zmínka o obci pochází z roku 1416. Když se v r. 1547 stalo město Jeseník spolu s okolím statkem vratislavského biskupství, tvořila hornická obec Česká Ves jeho součástí. Až do r. 1929 patřila k jesenické farnosti, věřící z České Vsi navštěvovali kostel v Jeseníku. V obci stála pouze dřevěná kaple sv. Dominika, jejíž vznik se datuje rokem 1695. V roce 1795 ji stavitel Josef Franke přebudoval tak podstatně, že se podobala kostelu.

V r. 1910 byl v České Vsi ustaven katolický spolek, jehož cílem bylo postavení nového kostela. Pozemek věnovala Sofie Otte v roce 1912, byly zpracovány plány, avšak 1. světová válka tento záměr zhatila. Ve 20. letech musela obec koupit nový pozemek od železářské společnosti. Návrh kostela vypracoval architekt Anton Schneider z Mariánských Lázní. Projekt byl r. 1925 schválen Okresním úřadem v Jeseníku a vratislavským biskupem Bertramem, který na stavbu věnoval 155 tisíc Kč. Vedením stavby byl pověřen Ing. Alexander Nietzsche z Jeseníku. Stavební komise začala stavbu s půjčkou 83 tisíc Kč. Během výstavby organizoval spolek finanční sbírky, jejichž výtěžek činil 60 tisíc korun. I přesto dluhy za stavbu narůstaly, takže nakonec muselo dojít ke zvýšení daní, i když to vyvolalo bouři nevole u občanů a protest železářské společnosti. Celkové náklady na kostel dosáhly částky 953.863 Kč a stavba fary vyšla na 242.374 Kč. K hrubému dokončení stavby došlo 26. 9. 1928 a o dva dny později vysvětil kardinál Bertram kostel k počtě sv. Josefa. Farnost byla zřízena k 1. 7. 1929 a prvním českoveským farářem byl jmenován Konrad Hugo Klein.

Po vybudování kostela v České Vsi v r. 1928 byla kaple sv. Dominika odsvěcena a používána školou jako tělocvična. Sakristii využíval hasičský sbor. Mobilii byl přenesen do nového kostela. V roce 1946 byla kaple jako obecní majetek převedena na nově ustanovenou náboženskou obec v Jeseníku – na Československou církev husitskou. V 80. letech byla po letech zanedbávání tato stavba stržena.

Nerealizovaný návrh kostela sv. Josefa v České Vsi
[1913], Karl Bund, Jeseník
(FÚ Česká Ves, inv. č. 26, kart. č. 1)

Nerealizovaný projekt výstavby kostela sv. Josefa v České Vsi, plán č. 8
17. 4. 1913, Alexander Nitsche, Jeseník
(FÚ Česká Ves, inv. č. 26, kart. č. 1)

Projekt výstavby římskokatolického kostela v České Vsi
V. 1925, Anton Schneider, Mariánské Lázně (Grün b. Marienbad)
(FÚ Česká Ves, inv. č. 27, kart. č. 1)

Kostel sv. Martina a Panny Marie Sedmibolestné v Ondřejovicích

Přestože v prvních zprávách o Ondřejovicích pocházejících z 2. poloviny 13. století nejsou žádné zmínky o kostele, lze duchovní správu v obci předpokládat nejpozději od konce 14. století. Podle poměrně pozdního zápisu v křestní matrice z r. 1708 byl v r. 1413, za prvního jménem známého faráře Johanna Bresiny z Břehu (dnes Brzeg), posvěcen kůr a zřejmě také přítom bylo původní zasvěcení kostela sv. Martinu rozšířeno o Pannu Marii, sv. Hedviku a sv. Ondřeje. V témže roce byl kostel patrně zvětšen o právě přistavěný kůr a jeho stavbu je proto nutno klást před rok 1413. Dle vizitační zprávy z r. 1651 byl kostel cihlový, přikrytý šindelem a jeho dřevěný strop byl nedávno předtím zcela pomalován. Popis z r. 1666 přidává ještě čtyřbokou zděnou věž se čtyřmi zvony a hodinami, podle nového oltáře a kůru lze předpokládat jeho větší opravy. Osudnou se pro kostel stala střelba na ptáky mysliveckého pomocníka Franze Winklera, který se trefil do věže, šindelová střecha vzplála a kostel 12. dubna 1777 lehl popelem.

Po požáru bylo nutno strhnout zdi a vystavět kostel od základů. Podařilo se to během šesti měsíců, takže již před koncem roku 1777 byl nový svatostánek předán věřícím do užívání. Dne 27. 11. 1777 jej slavnostně posvětil děkan Johann Viehweger ze Zlatých Hor, který zde také sloužil první mši. Největším donátorem nového kostela byl vratislavský biskup Philipp Gotthard Schaffgotsch, jenž na stavbu věnoval veškeré potřebné dřevo ze svých lesů a který také kostel 21. 7. 1781 osobně vysvětil.

Kostel v Ondřejovicích je jednolodní stavbou s hranolovou čtyřpatrovou věží, jež byla po požáru dostavěna až v r. 1827 a opatřena stříškou. Jádru objektu je patrně z konce 16. století. Věž byla opravována r. 1883, celý kostel pak r. 1914.

V roce 1963 byl kostel spolu se hřbitovem a ohradní zdí prohlášen za nemovitou kulturní památku.

[Soubor plánů novostavby kostela sv. Martina v Ondřejovicích](#)

(s připojenou biskupskou pečeti a vlastnoručním „vidimus“ vratislavského biskupa Schaffgotsche)

24. 4. 1777, Johann George Tiemer, Mikulovice

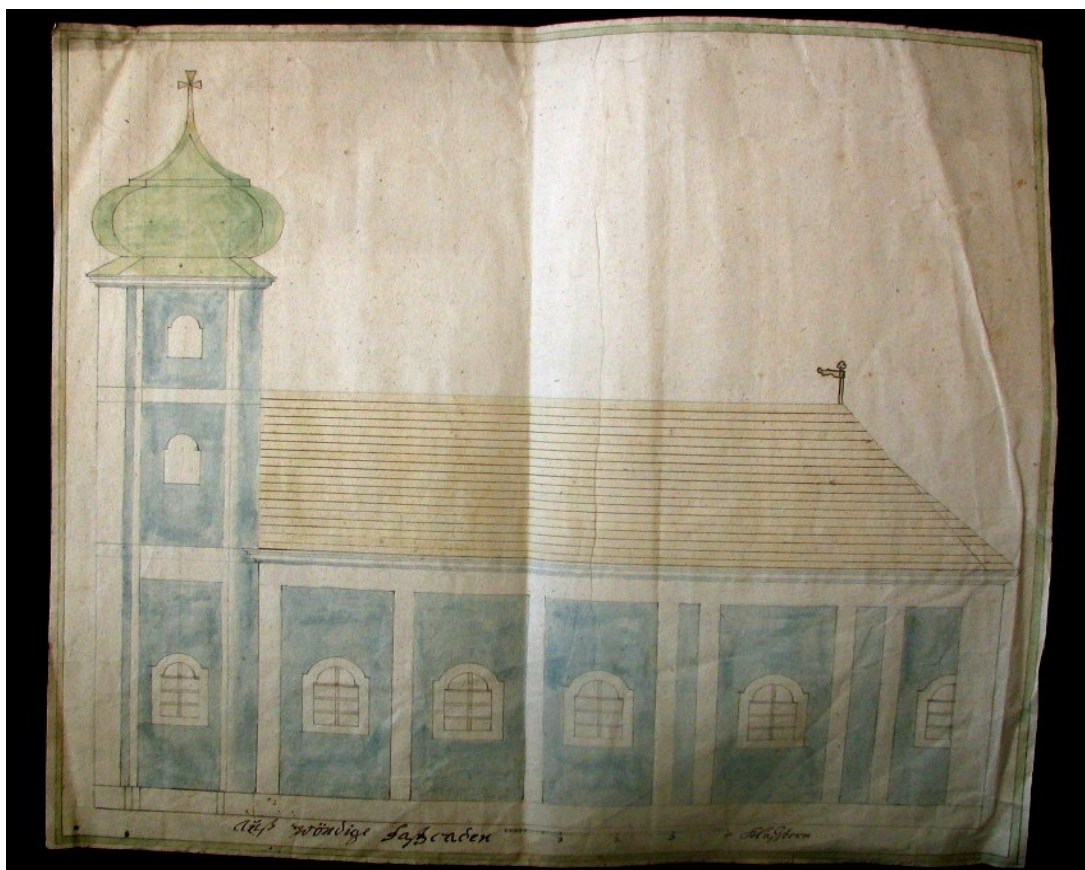
(FÚ Ondřejovice, inv. č. 52, kart. č. 1)

[Plán novostavby kostela sv. Martina v Ondřejovicích](#)

(součást nesvázané kopie souboru 4 plánů ke stavbě kostela)

24. 4. 1777, Johann George Tiemer, Mikulovice

(FÚ Ondřejovice, inv. č. 52, kart. č. 1)



Gymnaziální kostel sv. Františka ve Vidnavě

Bohoslužby pro studenty vidnavského gymnázia se konaly nejprve ve farním kostele sv. Kateřiny. V letech 1896 – 1898 byl postaven gymnaziální kostel, jenž později sloužil i studentům teologického semináře. Na stavbě se podílelo město Vidnava, velkým dílem přispělo i místní obyvatelstvo a především vratislavský biskup, kardinál Georg Kopp.

Kostel byl postaven v pozdně románském stylu s jednou hlavní a dvěma bočními věžemi, polygonální apsidou a sakristií. Portál zhotovila Zemská odborná škola v Žulové ze slezské žuly. Stavba byla slavnostně vysvěcena 19. října 1898.

Plán stavby gymnaziálního kostela ve Vidnavě
[1896]

(AM Vidnava, dodatky, stavba kostela)

Kluziště v Jeseníku

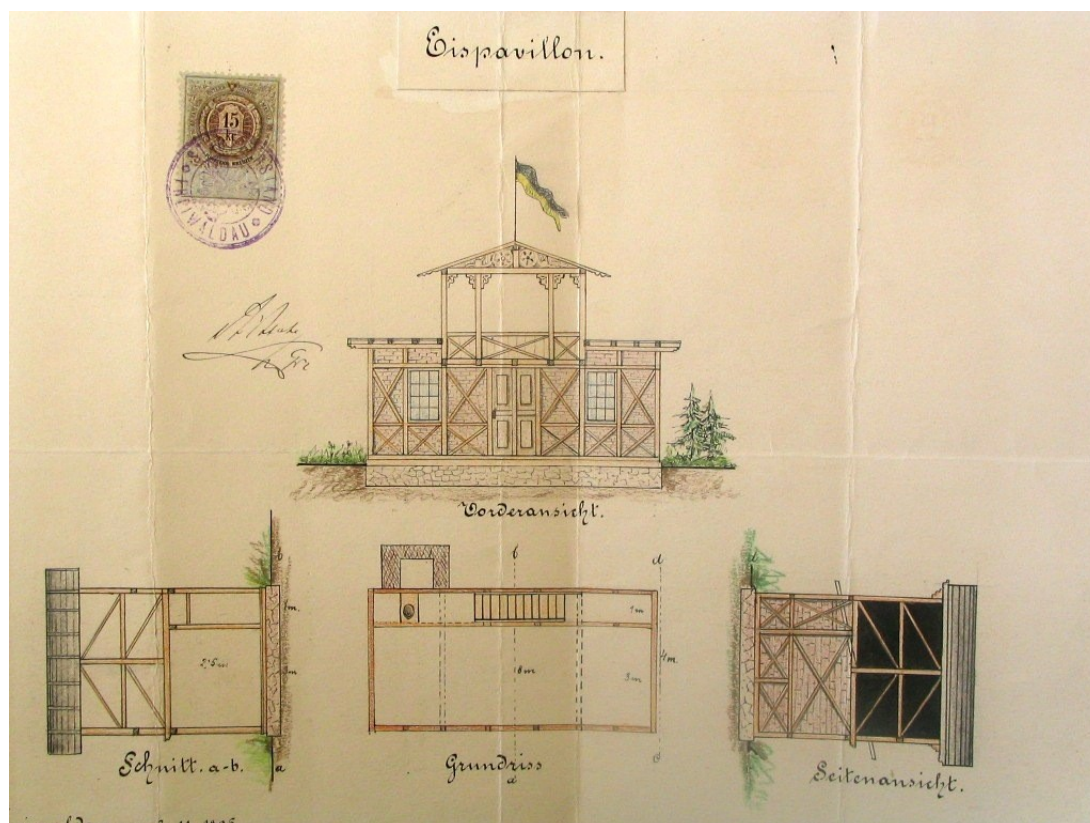
První kluziště v našem městě vzniklo u Wesselényiho pramene na dnešní Březinově ulici. Iniciátorem postavení pramene a parku okolo něj (pod názvem zahrada) byl baron Miklós Wesselényi, který se po čtyři roky léčil u Vincenze Priessnitze na Gräfenberku (1839 – 1843). Baron, který zde žil vlastně v politickém vyhnanství, se zúčastňoval bohatého společenského života v lázních i ve městě. Mj. inicioval sbírku na Maďarský pomník, organizoval vybudování vodovodu pro město. Bruslení tehdy ještě nebylo extrémním sportem, ale společenskou zábavou. Aby se bruslaři měli kde přezouvat, vznikl zde uzavřený pavilonek. Vzal však za své po hrozivé povodni v roce 1903, která Wesselényiho zahradu i kluziště zničila.

Plán altánu u kluziště v Jeseníku

Jeseník, Březinova čp. 198

2. 11. 1895, Leo Gröger, Jeseník

(AM Jeseník- dodatky, stavební spisy, kart. č. 11)



Pivovarský rybník v Jeseníku

Jesenický podnikatel Julius Lichtwitz, který vlastnil hostinec dnes zvaný Praděd, postavil r. 1868 nový pivovar – Na Štolách (dnes Březinova čp. 250) u řeky Staříč. Asi v r. 1920 pivovar prodal, novým majitelem se stal Wilhelm Tempus. Ve 30. letech pivovar vystupoval již jen jako pobočka hanušovického pivovaru (Nordmähr. Brauerei- und Malzfabrik A. G., Hannsdorfer Bierdepot Freiwaldau). Po znárodnění v r. 1945 byla většina budov postupně zbourána či přestavěna. Hlavní budova pivovaru dodnes existuje – naposledy jako pekárna. Dnes vila slouží školským účelům (Základní umělecká škola). Na jediné dochované firemní vedutě z r. 1928 vidíme, jak si výtvarník „pohrá“ s realitou. Ovšem lze zde při troše fantazie rozeznat rybník, naprosto nepostradatelné příslušenství pivovaru – v zimě z něj sekali led, aby měli přes léto čím chladit pivo.

Situační plán pivovaru v Jeseníku – přístavba sociálního zařízení u maštale
Jeseník, Březinova čp. 250

VII. 1931, Ing. Ferdinand Lulei, Jeseník

(AM Jeseník- dodatky, stavební spisy, kart. č. 11)

VITRÍNA č. 2

Státní reálné gymnázium v Jeseníku

Úsilí města Jeseníku o zřízení střední školy bylo korunováno r. 1913, kdy císař František Josef I. schválil založení nižší reálné školy, která sídlila „přechodně“ v budově chlapecké měšťanky. V roce 1917 byla rozšířena na státní reálné gymnázium – náklady se zavázalo uhradit město, včetně postavení nové budovy. Městská rada určila pro novostavbu školy parcely za biskupským pivovarem (dnes Jesenka) směrem k řece Bělé. Byla vypsaná architektonická soutěž, z níž vzešly tři návrhy. Probíhající světová válka však stavbu znemožnila. Od té doby ještě několikrát padaly návrhy na postavení nového gymnázia, leč marně. Gymnázium dodnes sídlí stále na stejném místě.

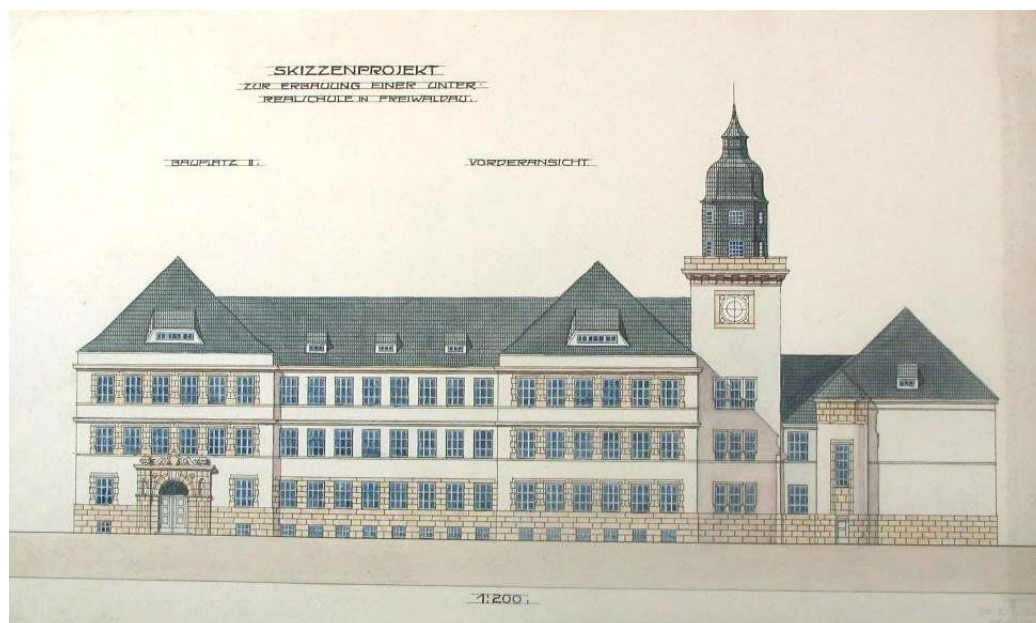
Návrh novostavby nižší reálné školy v Jeseníku

1. varianta – průčelí, levá strana

2. varianta – průčelí

1917, arch. Zotter, odd. ministerstva veřejných prací, Vídeň

(HDS, fasc. 3)



Železnice Mikulovice – Zlaté Hory

Jesenicko bylo po prohrané první slezské válce roku 1742 prakticky odříznuto od světa. Ještě o 130 let později zde nevedla žádná moderní státní silnice. Proto lze zaznamenat značné, zpočátku však nereálné snahy o přivedení železnice na Jesenicko výstavbou Zábřežsko-niské dráhy. Podařilo se to ale až r. 1885, kdy Rakouská společnost místních drah získala koncesi na vybudování tratě. Úsek Hanušovice - Jeseník - Glucholazy byl zprovozněn teprve 1. října 1888. Velké potíže totiž činilo vyvlastňování pozemků, zejména na pruské straně. Na tuto hlavní trať pak navázaly lokální tratě zprovozněné r. 1896: Dolní Lipová - Bernartice a Mikulovice - Zlaté Hory.

Plán vyvlastňování pozemků pro obec Mikulovice k výstavbě železniční trati
Mikulovice – Zlaté Hory
31. 7. 1895, Jeseník
(*Okresní soud Jeseník, kart. č. 982*)

Vodní jezy v Mikulovicích

Vodnímu hospodářství věnovaly úřady vždy mimořádnou pozornost. V archivním fondu Okresní úřad Jeseník I (1850 – 1938) najdeme přímo „vodní knihy“ a mnoho spisů věnovaných i těm nejdrobnějším stavbám, jakými jsou lávky, propusti, až po větší stavby typu mostu, náhonu a jezu na řekách Staříč, Bělá, Olešnice... Bohužel k většině technicky dokonalých plánů chybí fotodokumentace. Jedině z obce Mikulovice se zachovaly fotografie z počátku 20. století, které ukazují dva zajímavé jezy.

První z nich vybuodovala na řece Bělé v r. 1905 firma Volpini, odkud odváděl vodu náhon do továrny na výrobu fezů. Druhý jez z roku 1904, tedy již rok po ničivé povodni, byl společným dílem kamenické firmy A. Förstera a obce, a protože stál pod kostelem sv. Mikuláše, nesl pracovní označení tzv. "Kirchwehr". V roce 1933 byl upraven podle podmínek obou kamenických firem v Mikulovicích – A. Förster a F. C. Liemert.

Situační skica továrního náhonu v Mikulovicích
1905, firma Volpini Mikulovice
(*OÚ Jeseník, Vodní kniha, sv. II*)

Rozšíření jezu u kostela sv. Mikuláše v Mikulovicích
4. 10. 1932, Ing. Gustav Lechner, Olomouc
(*OÚ Jeseník, vodohospodářské spisy, sign. Vh 44/1*)