

# INFORMES DE CADENAS DE VALOR

## Ficha sectorial

# Textil - Indumentaria

AÑO 7 - N° 61 – Marzo 2022

ISSN 2525-0221



Ministerio de Economía  
**Argentina**

Secretaría de  
Política Económica

Subsecretaría de  
Programación Regional y Sectorial

# Autoridades y equipo de trabajo

## Ministro de Economía

Martín Maximiliano Guzmán

## Secretario de Política Económica

Fernando Morra

## Subsecretaría de Programación Regional y Sectorial

Agustín Lódola

## Directora de Información y Análisis de las Cadenas de Valor Sectoriales

Florencia Kohon

## Directora de Información y Análisis Regional

Luciana Storti

## Equipo de trabajo

---

Leticia Busellini

Breno Nunes Chas

Correo de contacto: [ssprys@mecon.gov.ar](mailto:ssprys@mecon.gov.ar)

Este trabajo está disponible bajo la licencia Creative Commons Atribución-No Comercial-Licenciamiento Recíproco 4.0 Internacional.

Contenido  
**Ficha sectorial**  
**Textil - Indumentaria**

- 1 **Síntesis ejecutiva**
- 2 **Principales indicadores**
- 3 **Caracterización estructural**
- 4 **Evolución y coyuntura reciente**
- 5 **Costos y precios**
- 6 **Políticas públicas**
- 7 **Mercado mundial**
- 8 **Glosario y bibliografía**



# Síntesis ejecutiva

- La cadena textil - indumentaria abarca los segmentos de fabricación de **Productos Textiles (CIU 17)** y confección de **Prendas (CIU 18)**. Existe una **gran segmentación** determinada por el tamaño de los diversos actores en cada una de las etapas. El **grado de concentración** disminuye conforme se avanza aguas abajo, acorde a la reducción de las barreras a la entrada.
- Esta actividad se encuentra **por debajo del nivel general de la industria** desde 2016, como consecuencia de una retracción en la producción, el empleo y la economía en su conjunto. Después del impacto de la pandemia, al cierre del año 2021 se observó una recuperación tanto en productos textiles como en prendas vestir.
- En materia de empleo, el segmento de productos textiles es el de mayor participación dentro del total de la cadena. El nivel de puestos de trabajo refleja **una tendencia decreciente** a lo largo de los últimos 5 años. A su vez, es un sector con **alto porcentaje de informalidad (principalmente en el segmento de indumentaria)** y es una de las ramas con menor remuneración registrada.
- En cuanto a comercio exterior, esta cadena es **estructuralmente deficitaria**, explicada en gran parte por la fuerte demanda de tejidos. En 2021, se observa un **mayor déficit comercial de 13% respecto de 2020 y de 30% respecto de 2019**. Si bien **disminuyen las importaciones de prendas**, que pasan de representar 30% de las importaciones del sector en 2018 a 14% en 2021, **crecen las de tejidos**, alcanzando casi 50% del total.
- Este comportamiento se vincula con la administración de comercio del sector, ya que **desde 2017 se van quitando en forma gradual las Licencias No Automáticas. Inicialmente** la quita fue para los **primeros eslabones**, permitiendo el ingreso de insumos. Con las últimas modificaciones (mayo 2020; vigente en diciembre 2021), se redujo la participación de las LNA en **productos textiles**, a la vez que **aumentaron sus importaciones. Prendas mantiene una protección en casi la totalidad de sus compras externas**.
- Así, la **participación de las importaciones sobre el consumo aparente muestra una tendencia creciente** durante el período 2016-2020 y ronda, en promedio, un 17%, **por encima de la media de la economía** (promedio 9%).
- **Los precios del sector (mayoristas y minoristas)** presentan una dinámica diferenciada en dos etapas (dic-16/abr-20 y may-20/actualidad). Los **precios mayoristas** de los **productos textiles aumentaron al ritmo del nivel general** hasta fines de 2019, con las **prendas** haciéndolo a un nivel menor. Entre el segundo y el tercer trimestre de 2021, se registra una desaceleración de precios principalmente en el segmento de **productos textiles**, con **recomposición de la producción**. En tanto, **los precios minoristas de prendas** se recomponen a partir de marzo 2020, alcanzando variaciones cercanas a un 60-70% interanual.



# Principales indicadores

	Indicador	Fuente	Unidad de medida	Cadena Textil-Indumentaria Año 2020	Cadena Textil-Indumentaria Promedio 2016-2020	Productos textiles Promedio 2016-2020	Indumentaria Promedio 2016-2020
Actividad	<b>Participación en VBP nacional a precios de 2004</b>	INDEC	%	<b>0,9%</b>	<b>1,2%</b>	<b>0,6%</b>	<b>31,0%</b>
	Participación en VBP industrial a precios de 2004	INDEC	%	3,0%	3,9%	2,0%	-
	<b>Participación en VAB nacional a precios de 2004</b>	INDEC	%	<b>0,8%</b>	<b>1,1%</b>	<b>0,4%</b>	<b>19,2%</b>
	Participación en VAB industria a precios de 2004	INDEC	%	4,1%	5,4%	2,2%	-
	Indicador	Fuente	Unidad de medida	2021	Var. % 2021/2020	Var. % 2021/2019	Var. % 2021/2016
	<b>IPI Manufacturero</b>	INDEC	Índice 2004=100	<b>126,3</b>	<b>15,8%</b>	<b>7,1%</b>	<b>-2,2%</b>
	IPI Productos textiles	INDEC	Índice 2004=100	87,2	25,5%	0,6%	-20,0%
	IPI Prendas de vestir	INDEC	Índice 2004=100	85,8	51,3%	1,8%	-27,5%
	<b>UCI Industria Manufacturera</b>	INDEC	%	<b>63,6</b>	<b>7,9 p.p.</b>	<b>4,2 p.p.</b>	<b>-0,9 p.p.</b>
	UCI Productos textiles	INDEC	%	<b>53,8</b>	16,3 p.p.	3,5 p.p.	-14,2 p.p.

	Indicador	Fuente	Unidad de medida	2021	Var. % 2021/2020	Var. % 2021/2019	Var. % 2021/2016
<b>Empleo (1)</b>	<b>Total General</b>	<b>OEDE</b>	<b>En puestos de trabajo</b>	<b>6.222.909</b>	<b>-0,4%</b>	<b>-4,5%</b>	<b>-5,2%</b>
	Industria	OEDE	En puestos de trabajo	1.158.854	2,2%	-1,2%	-9,9%
	<i>Textil e Indumentaria</i>	<i>OEDE</i>	<i>En puestos de trabajo</i>	89.229	<i>-0,6%</i>	<i>-5,1%</i>	<i>-25,3%</i>
	<i>Productos textiles</i>	<i>OEDE</i>	<i>En puestos de trabajo</i>	57.074	3,6%	0,4%	-18,8%
	<i>Indumentaria</i>	<i>OEDE</i>	<i>En puestos de trabajo</i>	32.155	<i>-7,3%</i>	<i>-13,5%</i>	<i>-34,5%</i>
<b>Remuneraciones (1) (2)</b>	<b>Total general</b>	<b>OEDE</b>	<b>En \$</b>	<b>90.635,0</b>	<b>42,5%</b>	<b>105,8%</b>	<b>379,2%</b>
	Industria	OEDE	En \$	106.026,6	46,6%	108,4%	371,6%
	<i>Textil y Indumentaria</i>	<i>OEDE</i>	<i>En \$</i>	66.893,0	56,8%	106,9%	336,6%
	<i>Productos textiles</i>	<i>OEDE</i>	<i>En \$</i>	70.324,8	61,5%	113,2%	338,2%
	<i>Indumentaria</i>	<i>OEDE</i>	<i>En \$</i>	60.801,9	47,4%	94,1%	325,8%
<b>Comercio exterior</b>	<b>Saldo comercial Textil e indumentaria</b>	<b>INDEC</b>	<b>En millones USD</b>	<b>-932,5</b>	<b>12,6%</b>	<b>29,9%</b>	-13,1%
	Exportaciones	INDEC	En millones USD	492	50,5%	-2,5%	7,6%
	Importaciones	INDEC	En millones USD	1.424	23,3%	16,6%	-6,8%

(1) Los valores y variaciones porcentuales de empleo y remuneración corresponden al promedio del primer semestre de cada año.

(2) La remuneración promedio del sector "Textil e indumentaria" es un promedio ponderado de cada segmento para el primer semestre de cada año.

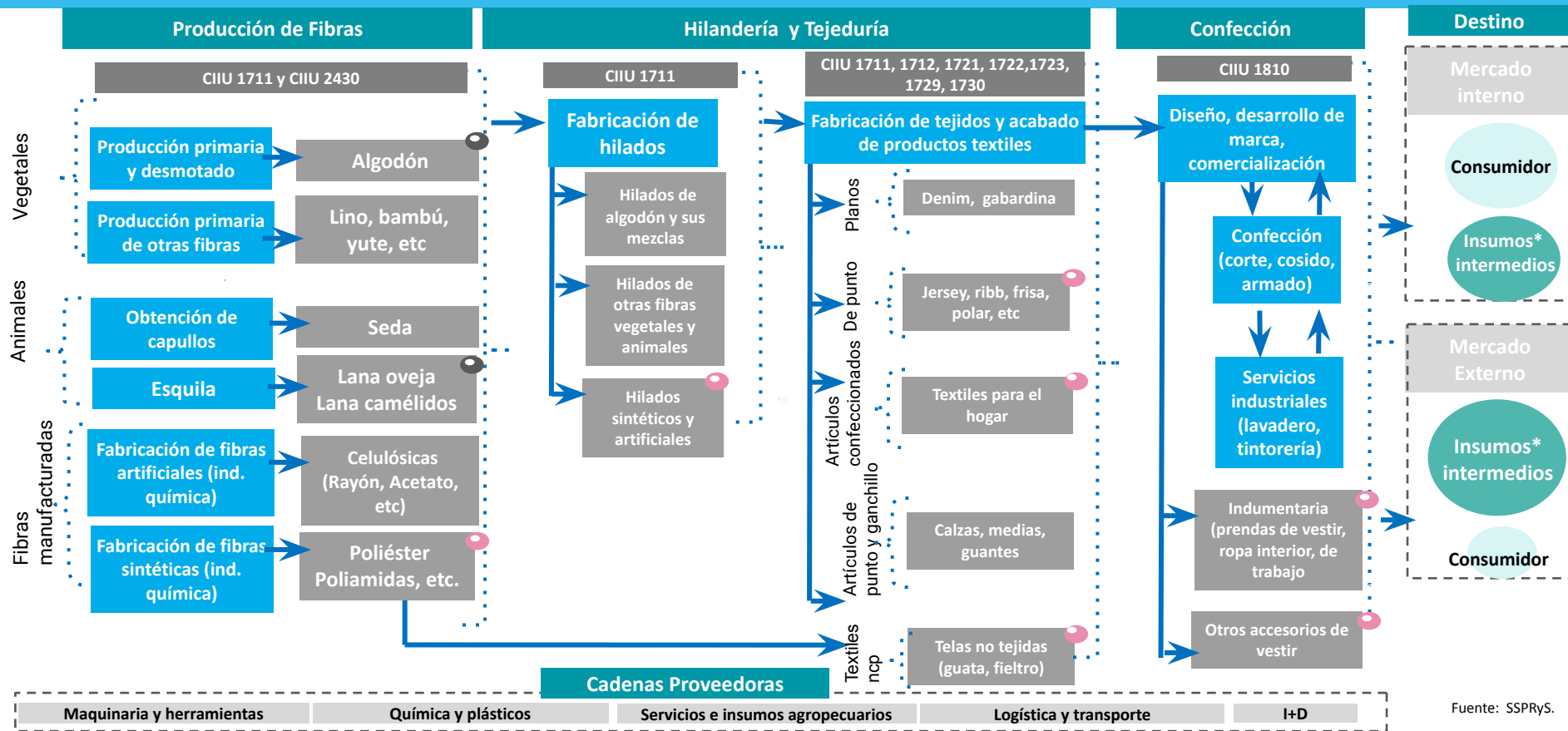


	Indicador	Fuente	Unidad de medida	2021	Var. % 2021/2020	Var. % 2021/2019	Var. % 2021/2016
Precios	<b>IPC Nivel General (1)</b>	<b>INDEC</b>	<b>Índice dic-16=100</b>	<b>490,6</b>	<b>48,4%</b>	<b>110,8%</b>	<b>334,6%</b>
	<i>IPC Prendas de vestir y calzado (1)</i>	<i>INDEC</i>	<i>Índice dic-16=100</i>	<i>496,9</i>	<i>65,3%</i>	<i>159,7%</i>	<i>358,8%</i>
	<i>IPC Prendas de vestir y materiales (1)</i>	<i>INDEC</i>	<i>Índice dic-16=100</i>	<i>502,5</i>	<i>67,6%</i>	<i>163,7%</i>	<i>361,0%</i>
	<b>IPIM Nivel general</b>	<b>INDEC</b>	<b>Índice dic-15=100</b>	<b>775,2</b>	<b>56,4%</b>	<b>121,0%</b>	<b>519,7%</b>
	<i>IPIM Productos textiles</i>	<i>INDEC</i>	<i>Índice dic-15=100</i>	<i>853,8</i>	<i>62,6%</i>	<i>156,0%</i>	<i>592,0%</i>
	<i>IPIM Prendas de materiales textiles</i>	<i>INDEC</i>	<i>Índice dic-15=100</i>	<i>647,5</i>	<i>59,9%</i>	<i>141,4%</i>	<i>444,7%</i>
	<b>Tipo de Cambio Nominal</b>	<b>BCRA</b>	<b>\$/U\$S</b>	<b>95,1</b>	<b>34,6%</b>	<b>97,1%</b>	<b>474,3%</b>

(1) Para los indicadores IPC Nivel General, Prendas de vestir y calzado y Prendas de vestir y materiales se calculó la variación entre 2020 y 2017, ya que el índice comenzó a publicarse en diciembre 2016.



# Caracterización estructural en Argentina



Fuente: SSPRyS.

Referencias:

- Etapa
- Proceso
- Productos
- Productos con mayor inserción internacional relativa
- Productos con mayores importaciones relativas
- \*Insumos intermedios de la misma cadena y otras: Automotriz, Calzado y Marroquinería
- Bloque MIP

- La cadena textil - indumentaria abarca los segmentos de fabricación de **PRODUCTOS TEXTILES (CIU 17)** y confección de **PRENDAS (CIU 18)**:
  - **PRODUCTOS TEXTILES** comprende la preparación de **fibras naturales (vegetales y animales)**, la fabricación de **hilados, tejidos planos y tejidos de punto** y su acabado, en su mayoría **insumos intermedios para esta industria y otras**. Asimismo, dentro de este segmento se encuentran **algunos productos considerados bienes finales**, tales como **artículos confeccionados (principalmente textiles para el hogar), artículos de punto y ganchillo y alfombras**. Cabe mencionar que dentro de las fibras, se consideran también aquellas **manufacturadas (artificiales y sintéticas - CIU 2430)**
  - **PRENDAS** comprende la confección de **prendas de vestir, de niños y bebés, ropa interior, de dormir, de playa, deportiva y ropa de trabajo** (uniformes y guardapolvos), como así también la fabricación de **accesorios de vestir**, excepto de cuero y los **servicios para la industria confeccionista**.
- Existe una **gran segmentación** determinada por el tamaño de los diversos actores en cada una de las etapas. El grado de concentración disminuye conforme se avanza aguas abajo, acorde a la reducción de las barreras a la entrada:
  - Dentro de **Productos textiles, hilanderías es la actividad más concentrada**, en virtud de las elevadas economías de escala existentes. Los procesos de **hilado y tejidos planos** resultan los más **intensivos en capital**.
  - En tanto, **Prendas es el segmento el más atomizado, más intensivo en mano de obra**. Este último puede dividirse en dos tipos de actores:
    - marcas o firmas que desarrollan el negocio de la indumentaria (posicionamiento de marca y la estrategia y canal de comercialización)
    - talleres que realizan tareas materiales de producción, usualmente para terceros, siendo la informalidad una de las problemáticas más relevantes de este último eslabón de la cadena.

# Principales actores por segmento - Productos textiles (1/2)

Cadena de valor Textil - Indumentaria

Segmento	CIU	Detalle	Caracterización	Principales empresas	Principal origen del capital	Localización destacada
Fibras	1711	<b>Fibras naturales vegetales (algodón)</b>	Especialización en fibras naturales. Argentina es exportador mundial: puesto N° 5 en lana y N° 15 en algodón (UN COMTRADE, 2020)	Los Amores, Safico, Viega	Nacional	Chaco, Santiago del Estero y Santa Fe
		<b>Fibras naturales animales (lana)</b>		Fuhrmann, Unilan Trelew, Peinaduría Río Chubut, Establecimientos Textiles Ituzaingó	Nacional y suizo	Chubut
	2430	<b>Fibras manufacturadas</b>	Pocas empresas fabricantes de fibras sintéticas	MAFISSA, Fibras Argentinas	Nacional	Buenos Aires
Hilados	1711	<b>Algodón y sus mezclas, otros</b>	Etapa más intensiva en capital. Integradas o compran algodón en bruto a pequeños, medianos y grandes cosechadores. Localizadas en las cercanías a la provisión de materia prima	TN&Platex, Tipoití, Emilio Alal, Algodonera del Valle	Nacional	Corrientes, La Rioja, Buenos Aires y Chaco
Tejidos planos	1711	<b>Denim, gabardina</b>	Poseen estructuras de fabricación integradas hacia las fases previas. Localizadas en las cercanías a la provisión de materia prima	Santista, Algoselán Flandria, Santana Textil, Fibraltex, Vicunha, Textil Iberoamericana	Nacional y brasileño	Chaco, Tucumán, Buenos Aires y San Juan



Insumos



Bienes finales

Nota: Cada CIU de actividad se referencia según su principal uso: insumo intermedio para la industria o bien final.

Fuente: SSPRyS con base en las web de las empresas.

# Principales actores por segmento - Productos textiles (2/2)

Cadena de valor Textil - Indumentaria

Segmento	CIU	Detalle	Caracterización	Principales empresas	Principal origen del capital	Localización destacada
Otros productos textiles	1721	Principalmente textiles para el hogar)	Localizadas en función de los regímenes de promoción industrial (La Rioja, San Luis, Catamarca y San Juan) y Régimen Especial Fiscal y Aduanero para Tierra Del Fuego – Ley N° 19.640	Karatex, Tecotex, Estampados Rotativos, Verssion (Arredo), Coteminas, Sueño Fueguino, Australtex	Nacional y brasileño	Buenos Aires, La Rioja, Tucumán, Santiago del Estero y Tierra del Fuego
	1722	Alfombras		Commercial Carpets, Kalpakian	Nacional	CABA y Buenos Aires
	1723	Cuerdas y redes	Pocas empresas fabricantes. Pymes en su mayoría	Navegante San Luis, José Moscuzza Redes, Avios, Agrinet	Nacional	CABA y Buenos Aires. Se destaca una empresa en San Luis
	1729	Productos ncp	Empresas fabricantes de insumos industriales, hospitalarios, geotextiles y productos de higiene. Telas no tejidas	Algodonera Aconcagua, Hisan, Lenterdit, PGI Argentina	Nacional, se destacan empresas de Colombia y EEUU	CABA y Buenos Aires
Tejidos de punto	1730	Tejidos de punto	Pymes en su mayoría, aunque existen algunas firmas más grandes. Tienen su propia tintorería o envían a tintorerías de terceros	Sedamil, Cladd, Alter, Iteva, Amesud, Texcom, Ritex	Nacional	Buenos Aires (algunas grandes con plantas en Chubut, La Rioja y Catamarca)
	1730	Otros artículos y prendas de punto y ganchillo	Presentan una dinámica similar a prendas de vestir. Localizadas en la cercanía a centros de consumo	Eseka (Cocot y Dufour), Kowzef (Kosiuko), Textilana (Mauro Sergio), Der Will	Nacional	CABA y Buenos Aires

 Insumos

 Bienes finales

Segmento	CIU	Detalle	Caracterización	Principales empresas	Principal origen del capital	Localización destacada
Prendas	1810	<b>Prendas de vestir, ropa de trabajo, indumentaria para niños y bebés, ropa deportiva (fabricación)</b>	Etapa mano de obra intensiva. Mayoría de MiPymes. Se pueden dividir en marcas de ropa y fabricantes de ropa en talleres. Localizadas en la cercanía a centros de consumo	Cheek (Cheeky), Vestiditos (Mimo & Co), RA Intertrading SA, Conbra (Le Utthe), Vesuvio (Lacoste), Futuros (Taverniti), Mazalosa, Confecat	Nacional	CABA y Buenos Aires (algunas grandes con plantas en Catamarca y San Juan)
	5232	<b>Venta por menor de productos textiles y prendas de vestir</b>	Muchos de los fabricantes de prendas se encuentran registrados en esta actividad	Zara, Las Blondas (Rapsodia), Mdq Le Sports, Graells Nelson (Digital Sport), Dikter (Macowens y Devré), Cristóbal Colón, KVN (Kevingston), Be Enterprises (Akiabara)	Nacional, se destaca una empresa de origen español	CABA y Buenos Aires

 Insumos

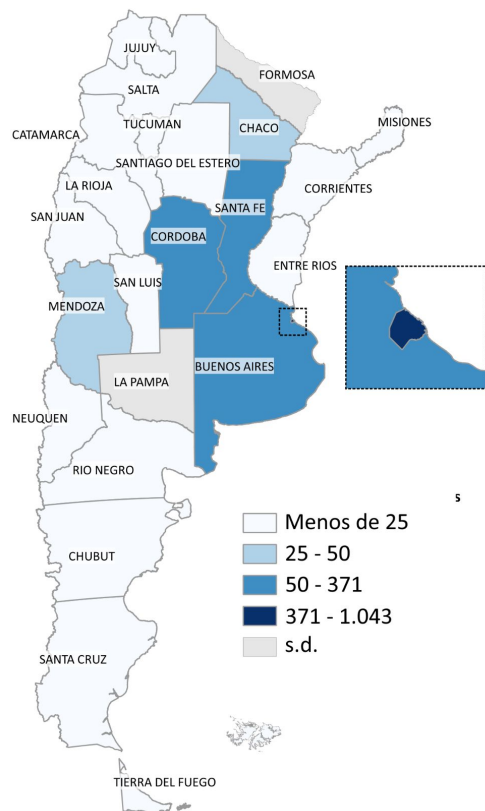
 Bienes finales

Nota 1: Cada CIU de actividad se referencia según su principal uso: insumo para la industria intermedio o bien final.

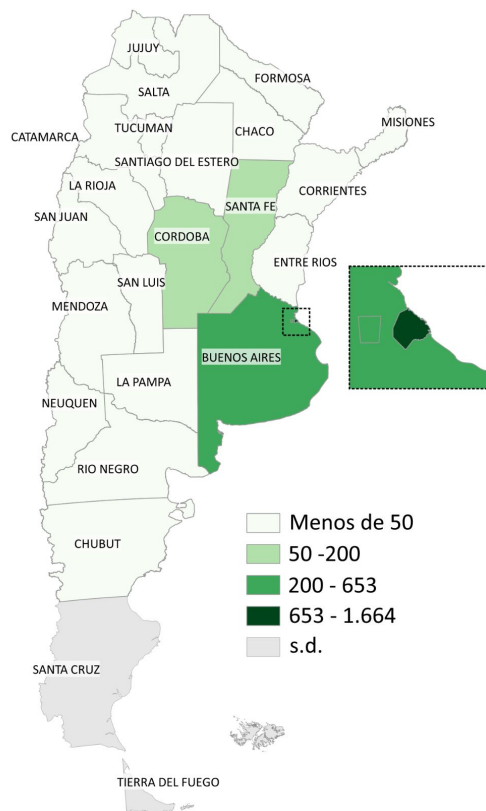
Nota 2: No se incluye el CIU 1820 adobo y teñido de pieles; fabricación de artículos de piel. Se incorporan empresas comercializadoras (CIU de actividad 5232) por ser también fabricantes de prendas.

Fuente. SSPRyS con base en las web de las empresas.

## Empresas fabricantes de productos textiles



## Empresas fabricantes de prendas



- La localización geográfica de empresas de **productos textiles** se encuentra fundamentalmente en Buenos Aires, con una concentración de 35% en CABA y un 34% en partidos del Gran Buenos Aires. El resto de la provincia de Buenos Aires representa el 12% de las empresas, seguido por Córdoba (5%) y Santa Fe (4%). Chaco al encontrarse en las cercanías de la provisión de la materia prima cuenta con 2% de las empresas instaladas.
- Por otra parte, existen plantas en provincias que fueron beneficiarias de **regímenes de promoción industrial**, como Catamarca, La Rioja, San Juan y San Luis, a pesar de no verse reflejadas debido a la escala del mapa.
- En cuanto a **prendas**, la concentración se encuentra en CABA con más de la mitad de estas empresas, seguida GBA con el 20% y en menor medida por el resto de la provincia de Buenos Aires, con el 10%. Santa Fe y Córdoba participan con 6% y 5%.

Fuente: SSPRyS con base en OEDE (Empresas 2019).



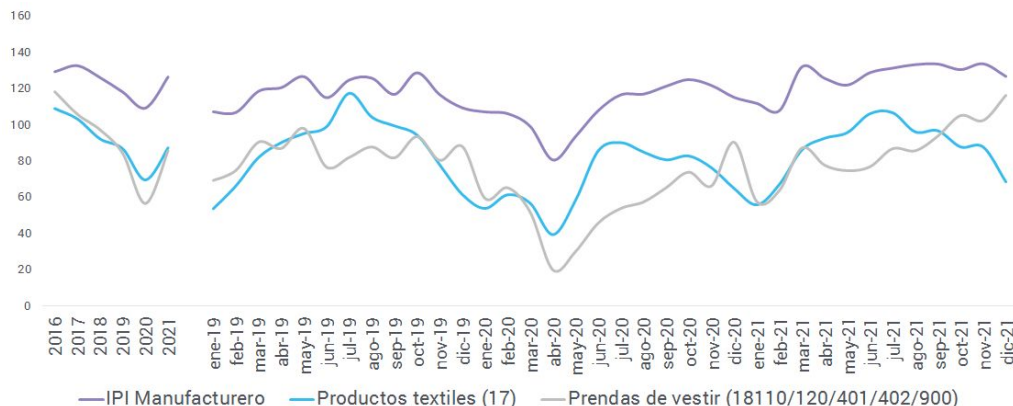
# 4

## Evolución y coyuntura reciente

## Evolución del IPI Manufacturero e IPI Sector Textil - Indumentaria

**Var % 2021/2019**  
**NG: 7,1%**  
**Prod. textiles: 0,6%**  
**Prendas: 1,8%**

**Var % 2021/2020**  
**NG: 15,8%**  
**Prod. textiles: 25,5%**  
**Prendas: 51,3%**



Fuente: SSPRyS con base en INDEC.

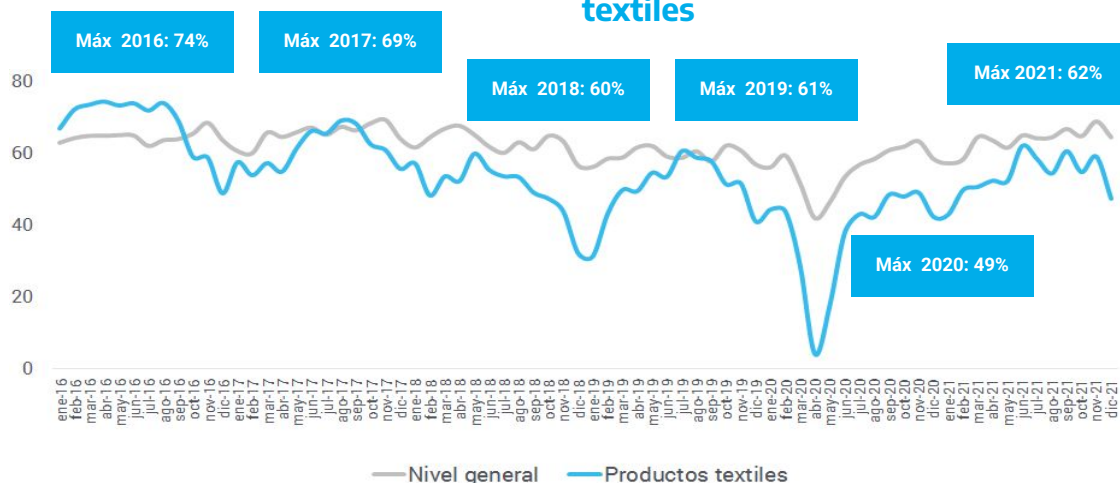
- La **actividad** en su conjunto se encuentra **por debajo del nivel general de la industria** desde 2016, como consecuencia de una retracción en la producción y en el empleo. Así, se observa un retroceso en la actividad para ambos segmentos entre 2017 y 2020.
- La merma de la actividad en **productos textiles** se debe a una **menor demanda** desde la industria de la **indumentaria**, la **automotriz**, la fabricación de **colchones** y la **construcción**. La producción cae en el periodo como resultado del **menor poder adquisitivo** y del consumo financiado, dada su dependencia con el mercado interno.
- En 2020 la mayor caída se registra entre marzo y abril, debido a las restricciones para las actividades no esenciales de la primera etapa del Aislamiento Social Preventivo y Obligatorio.
- En 2021, se evidencia un incremento en la producción de **prendas de vestir** respecto del mismo periodo del año anterior, a partir de la **mayor circulación** e impulsado por la **disminución de las importaciones** de dichos productos (-12%, 2021/2020), traccionando la demanda a los segmentos proveedores de hilados y tejidos, sin embargo aún por debajo del nivel general.
- Así para el cierre de 2021, en comparación con 2019, **ambos segmentos lograron superar el impacto de la pandemia y se encuentran levemente por encima de los niveles de dicho año.**

- Los **productos textiles** comienzan el período bajo análisis con una utilización de la capacidad instalada mayor que el promedio de la industria, a diferencia de la producción, que siempre estuvo por debajo del nivel general en estos años. **A partir de 2017, la UCI de productos textiles comienza a reducirse** como consecuencia de la menor demanda de la industria de la indumentaria y otros sectores relacionados con la actividad (automotriz, colchones, entre otras).
- La capacidad mínima alcanzada fue en **abril 2020** en el marco del ASPO, dado que **sólo un tercio de los locales de las industrias manufactureras pudo operar con normalidad**, mientras que los dos tercios restantes, o no operó o sólo pudo hacerlo parcialmente.
- En 2021, la recuperación en los niveles de producción se ve reflejada en el **incremento de la utilización de la capacidad instalada, incluso por encima de los valores registrados en 2019** (54% vs. 50%), como así también superior a 2018, no alcanzando aún la capacidad instalada de 2017 y 2016.

**Evolución anual de la UCI nivel general v Productos textiles**



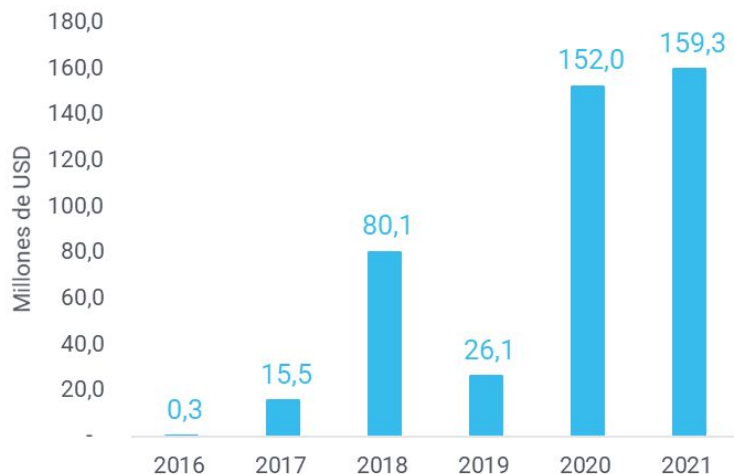
**Evolución mensual de la UCI nivel general y Productos textiles**



Fuente: SSPRyS con base en INDEC.

- El sector mostró anuncios de inversiones con **montos crecientes** entre 2016 y 2018 (USD 95,9 millones acumulados) vinculado a ampliación de plantas, adquisición de nuevas maquinarias y estrategias de ventas para luego desacelerarse al año siguiente como consecuencia del contexto macroeconómico.
- En los dos últimos años, se observaron los **mayores anuncios de desembolsos** (USD 152,0 MM y USD 159,3) motivadas por ampliación de producción, adquisición de maquinarias y nuevas líneas de producción vinculado por el contexto sanitario marcado en la **pandemia** y a la **recuperación de la producción**.

## Evolución de los anuncios de inversión de empresas del sector en el pasado reciente



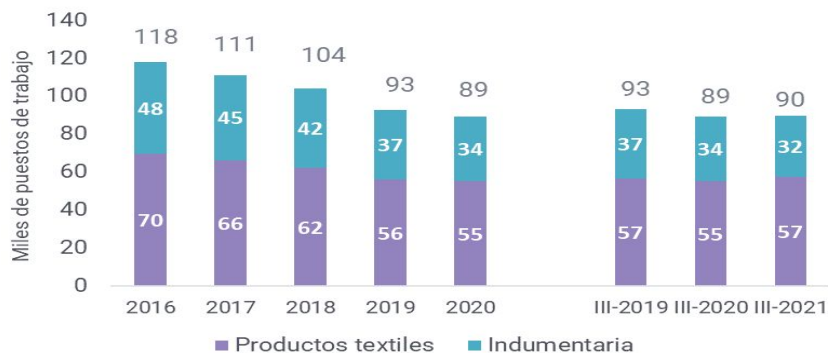
Fuente: SSPRY.S.

## Principales anuncios por empresas. Inversiones +10 USD M

- 2017:** Nueva línea de teñido de denim. *Vicunha*.
- 2018:** Estrategias de venta para indumentaria. *Nike*.
- 2018:** Incorporación de nueva tecnología y maquinaria para modernización de sus cuatro plantas. *Piero*.
- 2019:** Infraestructura en planta. *Nike*.
- 2020:** Adquisición de maquinarias y capital de trabajo. *Enod*.
- 2020:** Adquisición de equipamiento con tecnología 4.0. *TN & Platex*.
- 2020:** Ampliación planta fabril y adquisición de maquinaria productiva. *Algodonera del Valle*.
- 2020:** Adquisición de nuevo equipamiento. *Santana*.
- 2020:** Adquisición de nueva maquinaria. *Fibran Sur-Alpargatas*.
- 2021:** Reanudación de producción. *Grupo Cambuci (Penalty)*.
- 2021:** Ampliación de producción. *Grupo Dass*.
- 2021:** Ampliación de producción. *Nea Tex (ex Alpargatas)*.
- 2021:** Ampliación de planta. *Textil Santana*.
- 2021:** Nueva línea de producción. *Baysur*.

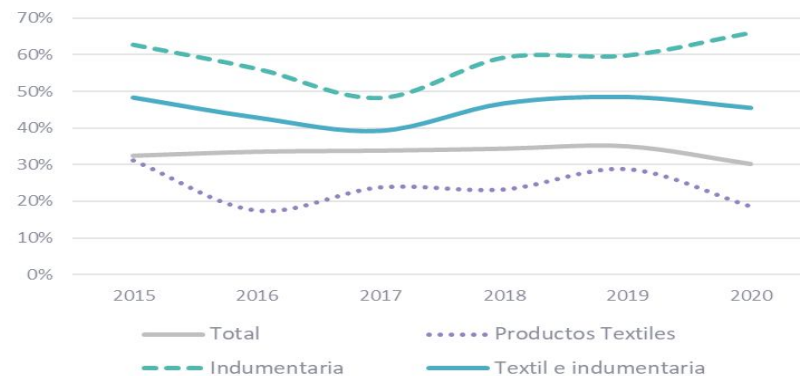
- La **cadena textil - indumentaria** concentra **1,4% del total** del empleo privado registrado y **7,9% del empleo industrial**, con un total de 89.282 trabajadores registrados en el 2020. El **segmento de productos textiles** es el de **mayor participación** dentro del empleo total de la cadena (62%), seguido por **indumentaria** (38%).
- El **nivel de empleo refleja una tendencia decreciente** durante los últimos 5 años. En 2020, agudizado por la pandemia, los puestos de trabajo disminuyeron 3,8% respecto al año anterior, siendo la indumentaria el segmento más afectado (-7,2% i.a.). No obstante, se registra un **leve repunte en el empleo registrado de la cadena en el 2021** (promedio al tercer trimestre), explicado por un aumento en textiles aunque con caída en indumentaria.
- La **informalidad** del segmento **productos textiles** representa un **22,4%** mientras que en **indumentaria** un **57,8%** promedio para el período 2016-2020 (SPE con base en la Encuesta Permanente de Hogares -EPH- INDEC).
- Es una de las ramas con **menor remuneración** para el empleo registrado, un 27% inferior al promedio de la industria en el lapso 2016-2020.

## Evolución del empleo registrado por segmento de producciones textiles e indumentaria



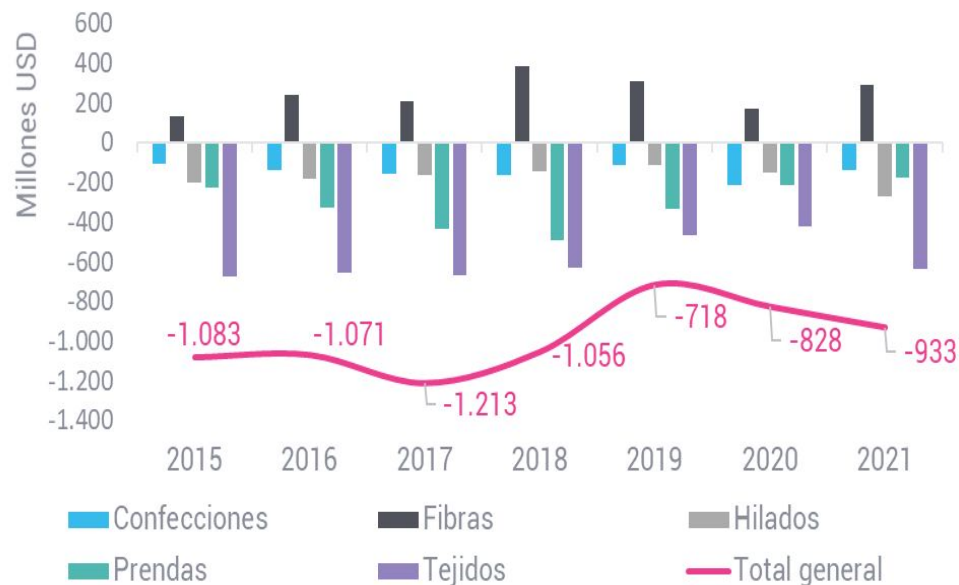
Fuente: SSPRyS con base en OEDE-MTEySS.

## Evolución de la participación del empleo no registrado



Fuente: SSPRyS con base en a EPH-INDEC.

## Evolución de las exportaciones e importaciones por segmento y balance comercial



Fuente: SSPRyS con base en INDEC.

- La cadena es **estructuralmente deficitaria** explicada en gran parte por la fuerte demanda de tejidos (60% en promedio entre 2015 y 2021).
- Tanto las **importaciones** como las **exportaciones** alcanzaron un **máximo en 2018** (US\$ 1.646 millones y US\$ 590 respectivamente), para luego ir reduciéndose en 2019 y 2020.
- En **2021**, se observa una recuperación en las exportaciones (US\$ 492 millones) y aumento de las importaciones (US\$ 1.424 millones), que se refleja en un **mayor déficit comercial de 13% respecto de 2020 y de 30% respecto de 2019**.
- **Fibras explica 70% de las exportaciones del sector entre 2015 - 2021**, seguido por tejidos con 15%, prendas y confecciones (10% entre ambas) e hilados 5%.
- **Tejidos explica 46% de las importaciones del sector entre 2015 y 2021, seguido por prendas con 24%**. Se destaca que si bien **disminuyen las compras externas de prendas**, pasando de más de 30% en 2018 a 14% en 2021, **crecen las de tejidos**, alcanzando casi 50% del total de importaciones del sector. Se observa que en 2021, hilados participa con 20%, superando a prendas.

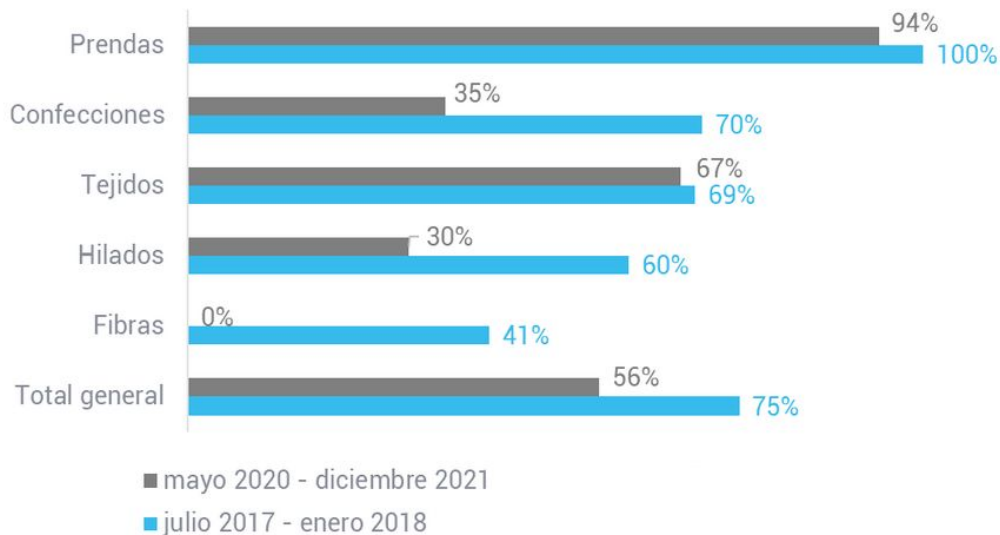
Segmento	Orígenes			Destinos		
<b>Fibras</b>	Brasil (28%)	China (15%)	Corea del Sur (12%)	Alemania (18%)	Vietnam (17%)	Pakistán (16%)
<b>Hilados</b>	India (35%)	China (19%)	Brasil (19%)	Brasil (71%)	Chile (9%)	Colombia (7%)
<b>Tejidos</b>	China (50%)	Brasil (24%)	Pakistán (4%)	Brasil (55%)	Chile (25%)	México (7%)
<b>Confecciones</b>	China (72%)	Brasil (8%)	EEUU (3%)	EEUU (31%)	Alemania (24%)	Uruguay (15%)
<b>Prendas</b>	China (51%)	Vietnam (9%)	Perú (6%)	Brasil (30%)	Chile (26%)	Uruguay (24%)

Fuente: SSPRyS con base en INDEC.

- **China, Brasil** y los países de **Asia Pacífico** lideraron el origen de las importaciones en todos los segmentos. En particular, se destaca la participación de China con 45% de las compras externas de todo el sector en 2021 (90% corresponde a tejidos, confecciones y prendas) seguida por Brasil con el 18% de las importaciones (85% corresponde a tejidos e hilados).
- Con excepción de fibras, **los principales destinos de las exportaciones fueron los países del Mercosur**, fundamentalmente Brasil y, en menor medida, Chile y Uruguay, con **algunas ventas externas destacadas a EEUU y Alemania**.

## Comparación de la participación de las LNA en las importaciones

Mayo 2020 - dic. 2021 vs. julio 2017 - enero 2018



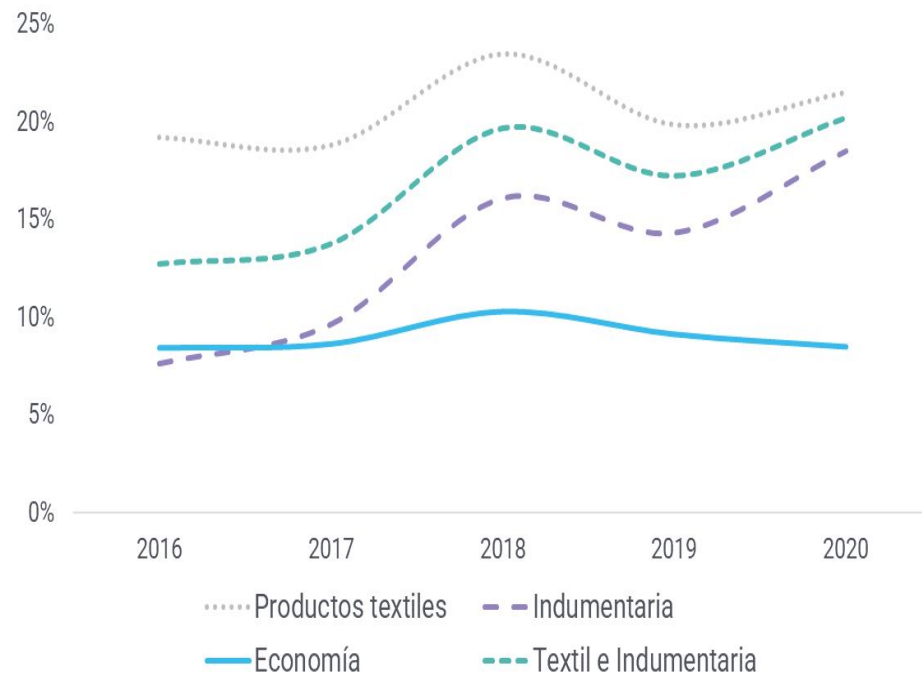
Fuente: SSPRyS con base en INDEC e InfoLeg.

- En enero 2016, se implementan las LNA en la administración del comercio exterior. **A partir de julio de 2017 se establece una quita gradual de LNA y en la cadena textil - indumentaria comienza por los primeros eslabones** permitiendo el ingreso de insumos, pero continuando con una **protección efectiva de los eslabones aguas abajo**.
- Así, **75% de las importaciones totales del sector contaron con LNA entre julio de 2017 y enero de 2018**. Analizando por eslabón, poco más de 40% de las compras externas de fibras y 60% de las de hilados contaron con LNA, a diferencia de prendas, donde todo el segmento se encontraba protegido.
- En mayo de 2020 se observa una reducción de LNA en las importaciones de la cadena. Así, **56% de las importaciones totales del sector permanecieron con LNA entre mayo 2020 y diciembre 2021**. Las compras externas de **fibras no contaron con LNA** y hubo una **reducción sustancial de las importaciones de hilados y confecciones con LNA**, también en tejidos pero en menor medida. **Prendas se mantiene con una alta protección**.
- En síntesis, **actualmente permanecen protegidos los productos finales (prendas)**, a la vez que se redujo la **protección para los insumos**.



- La **participación de las importaciones sobre el consumo aparente** mostró una **tendencia creciente** durante el período 2016-2020 y rondó, en promedio, un **17%, por encima de la media de la economía** (promedio 9%).
- Esta dinámica se da en un marco contractivo tanto de **las importaciones como de la producción local**, impactando en una mayor oferta relativa de los productos importados.
- Analizando por segmentos, las **importaciones sobre el consumo aparente de los productos textiles** tienen una **participación relativa superior al de prendas** (20,6% y 13,2% respectivamente) por la mayor proporción de aquellos sobre el total del sector (60,6% prom. 2016-2020).

## Evolución de la participación de las importaciones en el consumo aparente

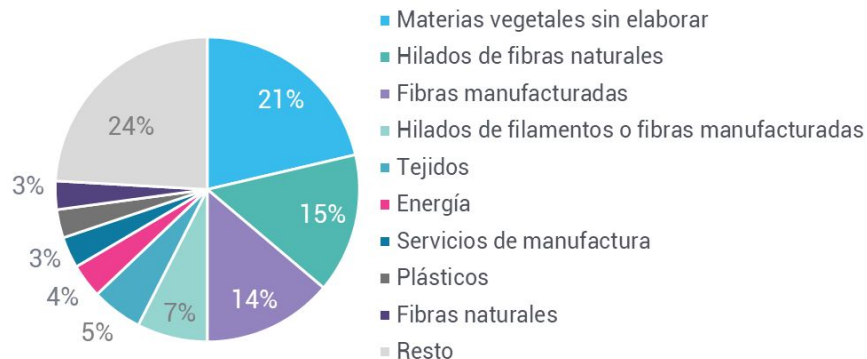


Fuente: SSPRyS con base en INDEC.

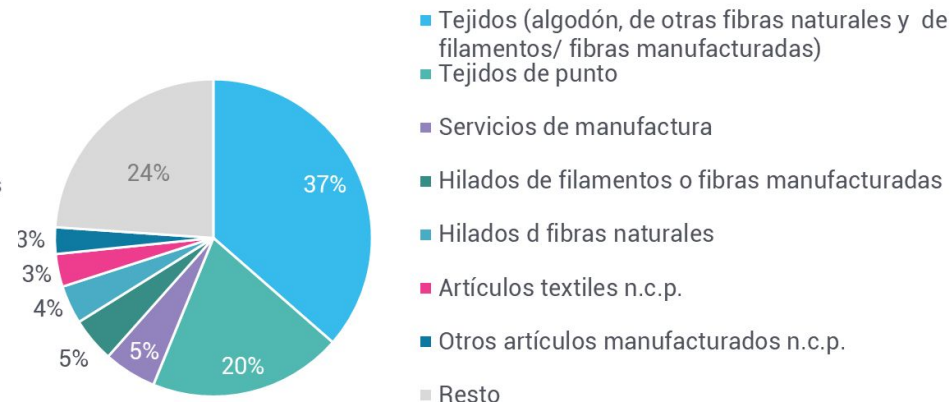
# 5

## Costos y precios

## Productos textiles: incidencia por tipo de producto/servicio demandado (2018)



## Prendas: incidencia por tipo de producto/servicio demandado (2018)

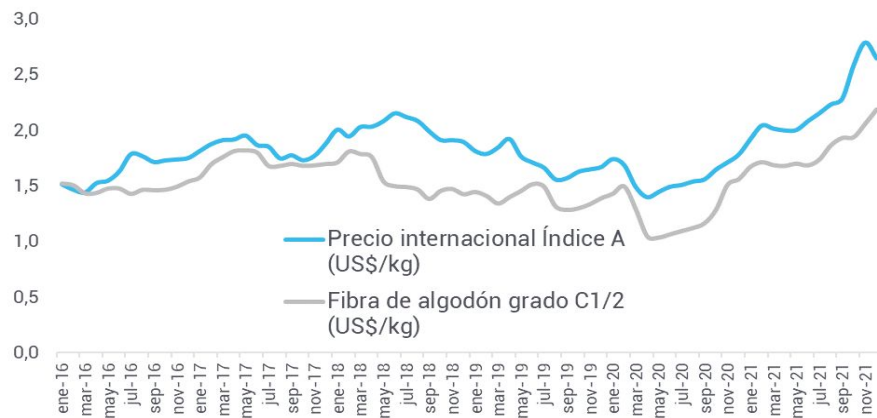


- En base a la Matriz de Utilización\* del Cuadro de Oferta y Utilización de Cuentas Nacionales de 2018 (COU-INDEC) se obtiene la distribución del gasto en insumos intermedios para los segmentos de productos textiles y prendas.
- En **productos textiles**, **50% del gasto en insumos intermedios** es explicado por **materias vegetales sin elaborar (algodón), hilados de fibras naturales y fibras manufacturadas (artificiales y sintéticas)**.
- En las **prendas**, las telas participan con casi **60% del gasto en insumos intermedios**: 37% corresponden a tejidos (algodón y otros) y 20% a tejidos de punto.

Fuente: SSPRyS con COU 2018 - INDEC.

(\*) La matriz de utilización comprende: la utilización intermedia, la utilización final de bienes y servicios y el valor agregado bruto.

## Evolución del precio internacional (Índice A) y precio interno (Grado C1/2 sobre camión) de la fibra de algodón US\$/kg.



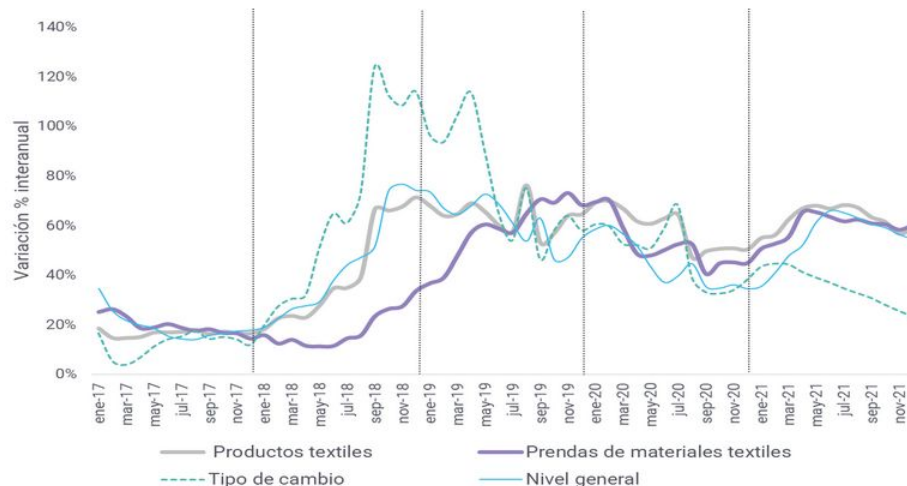
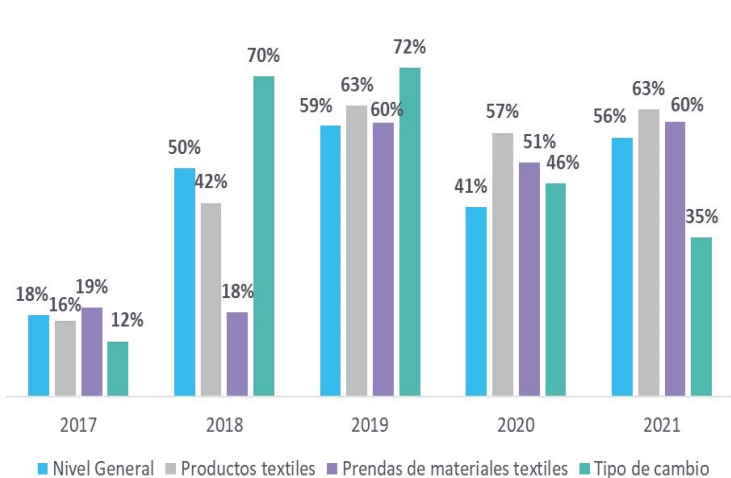
Fuente: SSPRyS con base en Banco Mundial y Cámara Algodonera Argentina (CAA).

Los precios internos del algodón están determinados por la evolución de los precios de la fibra de algodón en el mercado internacional. De este modo, la Argentina es tomadora de precios. Los precios internacionales de la fibra de algodón toman como referencia el relevamiento realizado por Cotton Outlook, con sede en Liverpool, Inglaterra. Se consideran las cotizaciones diarias de alrededor de treinta orígenes de diferentes calidades de algodones, con las que se elaboran dos índices globales. El índice A es para los mejores algodones y el Índice B para los de calidades inferiores. Asimismo, la Cámara Algodonera Argentina establece precios orientativos promedio para fibra de algodón para mercado interno y exportación.

- En Argentina el algodón representa alrededor de 20% del costo de producción de textiles.
- El **precio interno de la fibra de algodón** registra un **comportamiento similar al precio mundial**. En 2020 cotizó 10% menos que en 2019, año que también presentaba una baja.
- La **fuerte caída del precio del algodón** en el marco de la pandemia del COVID (enero a mayo 2020) se debió a los **altos stocks mundiales**, tanto de algodón como de productos textiles e indumentaria.
- A partir de junio 2020 comienza una **leve recuperación** y a partir de enero 2021 se inicia un sendero claramente creciente. Así, a mediados del año los valores se encontraban en torno a los de 2018, alcanzando el máximo del período analizado en noviembre (US\$/Kg 2,8). **El precio promedio en 2021 fue 40% más que en 2020**, explicado por el aumento de la demanda -especialmente de China-, interrupciones en los suministros en la pandemia y aumento de los costos de fletes.
- **El precio local también inició una tendencia alcista en 2021**, donde a partir de abril de registran variaciones interanuales que rondan un 60%.

- Tras cierta **estabilidad durante 2017**, los precios mayoristas del sector exhibieron un fuerte alza en los últimos 3 años como consecuencia, en parte, de la depreciación del peso, por tratarse de bienes con contenido importado. No obstante, la evolución de precios de los productos textiles estuvieron en órbita del nivel general, mientras que el de prendas fue inferior.
- En **2020** la suba de precios presentó un alza significativa pero con una **velocidad de crecimiento inferior** a la de 2019, tanto a nivel general como sectorial. No obstante, **el crecimiento de los precios sectoriales estuvieron por encima del nivel general**.
- Durante **2021** todos los precios vinculados a la actividad textil **registraron una aceleración** en comparación con el año anterior hasta mediados del segundo (may-21 para prendas) y tercer trimestre (sep-21 para productos textiles). A partir de entonces comienzan a desacelerarse hasta alcanzar alrededor de un 60% interanual en diciembre, en un contexto de mayor velocidad de la inflación mayorista agregada y desaceleración del incremento del tipo de cambio.

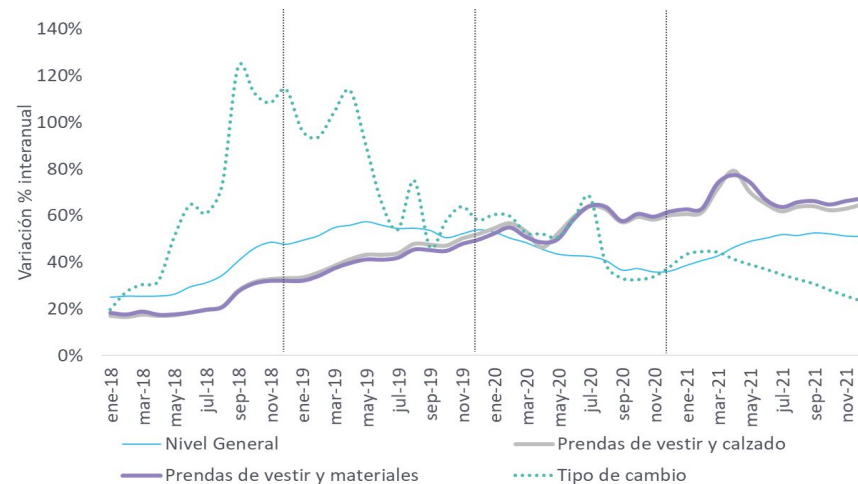
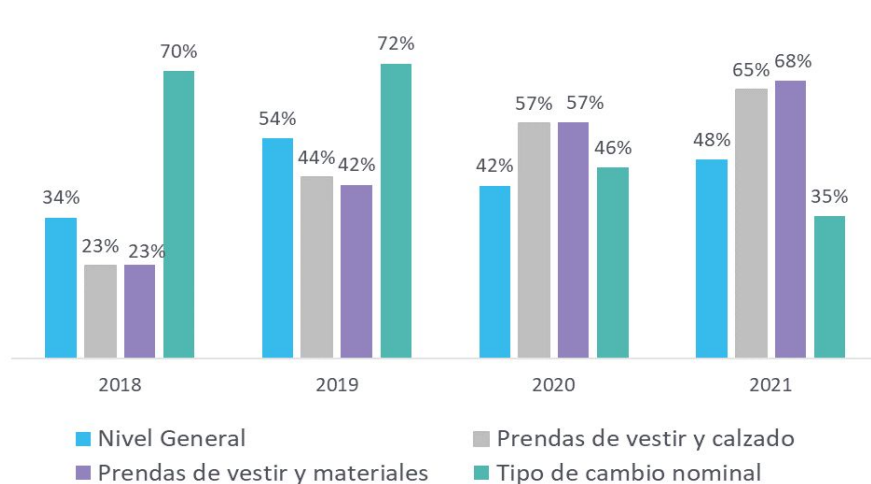
## Índice de Precios Internos por Mayor (IPIM)



Fuente: SSPPyS con base en INDEC y BCRA.

- Los precios de las **prendas de vestir muestran una aceleración** a lo largo de 2018 y 2019 en concordancia con el nivel general y, en menor medida, con la depreciación del peso.
- En los primeros meses de **2020** se observó una **desaceleración** que se revierte en los meses siguientes, alcanzado valores por encima del nivel general y del tipo de cambio: 57,2%, 42,0% y 46,4%, i.a. promedio respectivamente.
- En **2021** se registra una aceleración de los precios de las prendas de vestimenta tanto por encima del nivel general, como del tipo de cambio.

## Índice de Precios al Consumidor (IPC)



Fuente: SSPRyS con base en INDEC y BCRA.



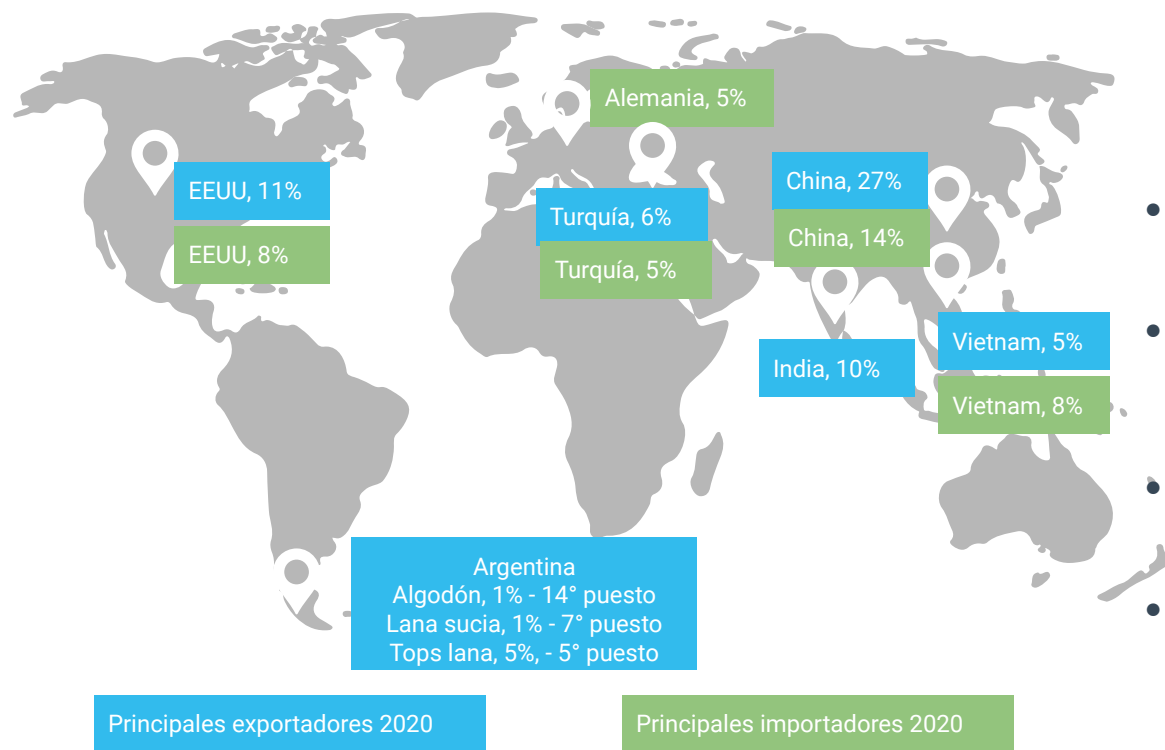
# Políticas públicas

- **Modificación de las alícuotas de comercio exterior (Decreto 789/2020) en el universo de productos textiles y confecciones:**
  - Baja de los derechos de exportación de los bienes finales industriales a 0% y de los insumos elaborados industriales al 3%.
  - Suba del piso de reintegros a la exportación, en función del valor agregado: incremento de los bienes finales industriales a 7% y de los insumos elaborados industriales a 5%
- El sector está protegido con **Licencias No Automáticas**.
- **Líneas de crédito para la reactivación productiva PyME y financiamiento para el cambio estructural:** medida de alcance general para las empresas de todos los sectores, con tasas de interés en el rango 10%-24% en la línea de reactivación productiva y plazo de hasta 10 años en la línea orientada al cambio estructural.
- **Nuevo reglamento técnico para el etiquetado de productos textiles (Res. 549/2021):** se incorporan en el etiquetado nuevas fibras desarrolladas y, a partir de esta nueva reglamentación, se actualiza cómo debe quedar contenida la información del producto, se establecen nuevas pautas para los límites de composición de fibras sin identificar y se brinda información sobre qué productos quedan exceptuados del cumplimiento del reglamento.
- **Sistema Único Normalizado de Identificación de Talles de Indumentaria "SUNITI" (Ley 27.521/2019):** se establece un sistema único normalizado de identificación de talles de indumentaria para la fabricación, confección, comercialización o importación de indumentaria para la población a partir de los 12 años de edad.
- **Programa "Acción Moda":** el Ministerio de Desarrollo Productivo lanzó el programa "Acción Moda" en marzo 2022, que consiste en que más de 70 marcas nacionales de ropa venderán al menos 15 prendas a precios rebajados. Esta iniciativa se realizó en conjunto con la Cámara Industrial Argentina de la Indumentaria (CIAI) y la Federación Argentina de la Industria de la Indumentaria y Afines (FAIIA).



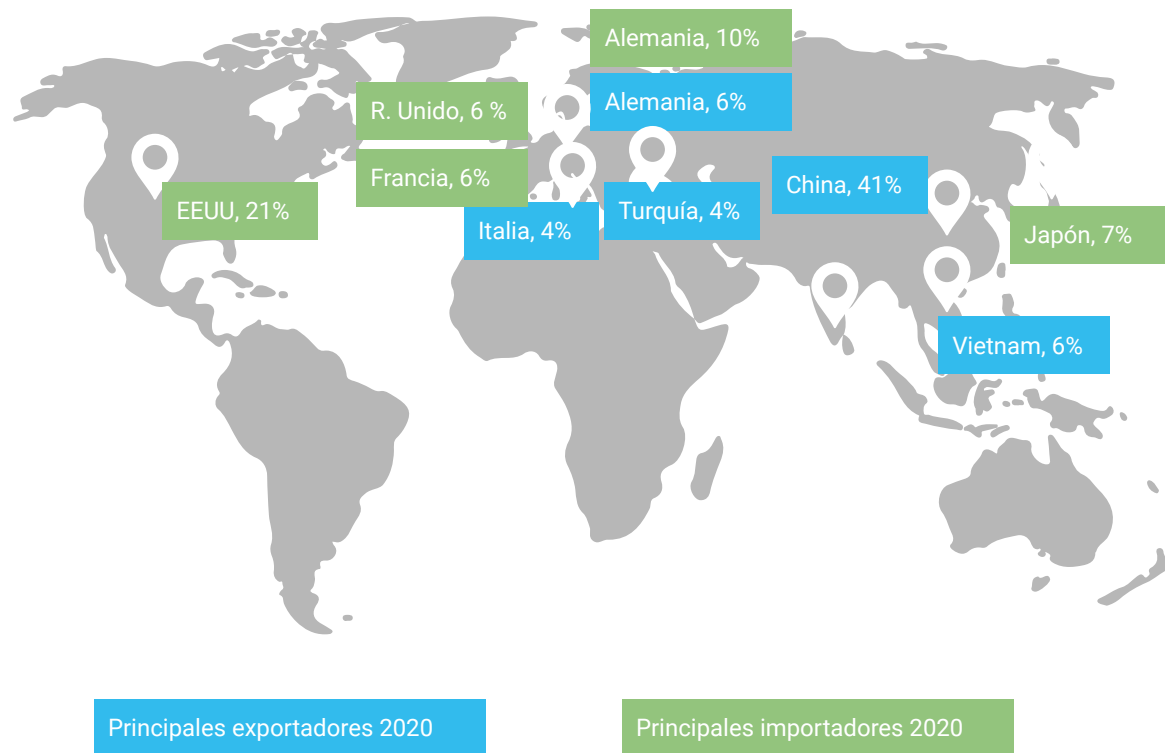


# Mercado mundial



Fuente: SSPrYS con base en UN COMTRADE (2020).

- En cuanto a los orígenes, **el comercio de productos textiles es intrarregional**, en donde los países suelen comerciar con sus vecinos más próximos. La única excepción son los países asiáticos que compran y venden desde y a todo el mundo.
- **China es el gran proveedor mundial en el sector**, ya que registra cerca de 30% de las exportaciones del segmento.
- Asimismo, **países en vías de desarrollo han logrado aumentar su participación tales como India, Vietnam, Turquía** en detrimento de la participación de los países de Europa occidental.
- En 2020, **Estados Unidos** aumenta su participación como **exportador de productos textiles** respecto de años anteriores.
- **Las importaciones se encuentran menos concentradas que las exportaciones.** China y Vietnam dan cuenta de una alta participación en las importaciones de productos textiles, dado que los utilizan para su propia producción. Estados Unidos representa uno de los principales compradores, seguido por Alemania y Turquía.



- En cuanto al flujo comercial de indumentaria, **las exportaciones se dirigen fundamentalmente a los países desarrollados, en tanto que las importaciones suelen ser intrarregionales.**
- **China también es el gran proveedor mundial,** con una participación que supera el 40% de las exportaciones, seguido en menor medida por Vietnam. El resto de países relevantes en las ventas externas mundiales son Alemania, Italia y Turquía, entre otros de la UE.
- **El principal importador mundial de indumentaria es Estados Unidos.** Siguen en importancia, Alemania, Japón, Francia y Reino Unido, países destacados en el rol de la moda internacional.

Fuente: SSPRyS con base en UN COMTRADE (2020).

# 8

## Glosario y bibliografía

- BCRA: Banco Central de la República Argentina
- CAA: Cámara Argentina Algodonera
- CIAI: Cámara Industrial Argentina de la Indumentaria
- CIIU: Clasificación Industrial Internacional Uniforme
- COU: Cuadro de Oferta y Utilización
- EPH: Encuesta Permanente de Hogares
- FAIIA: Federación Argentina de la Industria de la Indumentaria y Afines
- INDEC: Instituto Nacional de Estadísticas y Censos
- INFOLEG: Información Legislativa y Documental
- IPC: Índice de Precios al Consumidor
- IPI: Índice de Producción Industrial
- IPIM: Índice de Precios Internos Mayoristas
- LNA: Licencias no automáticas
- MTEySS: Ministerio de Trabajo, Empleo y Seguridad Social
- MIP: Matriz Insumo Producto
- OEDE: Observatorio de Empleo y Dinámica Empresarial
- SPE: Secretaría de Política Económica
- SSPRyS: Subsecretaría de Programación Regional y Sectorial
- UCII: Utilización de la capacidad instalada en la industria
- UN COMTRADE: United Nations Commodity Trade Statistics Database

- BANCO MUNDIAL: <https://www.bancomundial.org/es/home>
- Banco Central de la República Argentina (BCRA): <http://www.bcra.gov.ar/>
- Cámara Argentina Algodonera (CAA): <https://camaraalgodonera.com.ar>
- FERREIRA, E. y SCHORR M. (2013). La industria textil y de indumentaria en la Argentina. Informalidad y tensiones estructurales en la posconvertibilidad en Argentina, desarrollo o crecimiento industrial? Estudios de Política Económica. Ed. Miño y Dávila, Buenos Aires.
- INDEC: <https://www.indec.gob.ar/>
- INFOLEG: <http://www.infoleg.gob.ar/>
- MINISTERIO DE ECONOMÍA: <https://www.argentina.gob.ar/economia/politicaeconomica/informes-sectoriales>
- OEDE: <https://www.trabajo.gob.ar/estadisticas/oede/index.asp>
- UN COMTRADE: <https://comtrade.un.org/>



Reconstrucción  
argentina



Ministerio de Economía  
**Argentina**

**Argentina unida**