

Hållbar utveckling 2022

I korthet

- Sedan år 2014 har den installerade produktionskapaciteten för solkraft ökat från ca 4 kW till drygt 3 670 kW år 2021. Genomsnittstorleken på den installerade kapaciteten per mikroproducent ökade från 4 kW till drygt 8 kW år 2021.
- År 2020 stod det beräknade koldioxidutsläppet för bensin såld på Åland för ungefär 28 100 ton CO₂, motsvarande uppgift för diesel var ca 22 200 ton CO₂ och lätt eldningsolja (viljaolja) nästan 54 900 ton CO₂.
- Utvecklingen av vattendragsbelastningen (kväve och fosfor) på Åland är ganska konstant. År 2020 beräknades mängden fosfor uppgå till nästan 73 ton och mängden kväve till närmare 2 400 ton.
- År 2020 minskade mängden icke-farligt avfall per person marginellt, från ca 1 582 kilo år 2018 till ca 1 580 kilo år 2020. Mängden farligt avfall per capita var år 2020 nästan 123 kilo per person.
- Det råder stor tillväxt i den stadsnära landsbygden på Åland, där befolkningen mellan år 1970 och år 2020 har mer än fördubblats. I skärgården har befolkningen minskat med omkring 26 procent.
- Den långsiktiga trenden för dödsfall orsakade av cirkulationsorganens sjukdomar är sjunkande, troligen på grund av förbättrad sjukvård. Utvecklingen av dödsfall orsakade av tumörer är i princip oförändrad, här motverkas troligen effekten av den mer effektiva sjukvården av vår ökande medellivslängd.
- Risken för arbetslöshet var år 2020 preliminärt ca 3,7 procent (1,3 procent år 2019). År 2020 var ett speciellt år på grund av coronapandemin och de tillhörande restriktionerna som påverkade den åländska arbetsmarknaden i mycket hög omfattning.
- Köpkraftskorrigerad BNP per capita är ett grovt mått på ett lands levnadsstandard. Åland har sedan 1995 hållit sig på en högre nivå än både Sverige och Finland, även om skillnaden minskat sedan början av 2000-talet. Åren 2018–2019 har Sverige högre köpkraftskorrigerad BNP per capita än både Åland och Finland.
- Högst lön fördelat på sektor år 2020 hade de statligt anställda i den offentliga sektorn (3 885 euro), lägst lön hade anställda vid den kommunala sektorn (3 056 euro).
- Högst risk för ekonomisk utsatthet år 2020 har personer bosatta i skärgården (ca 6,6 procent). Risken för ekonomisk utsatthet är lite högre i Mariehamn än på landsbygden (4,6 procent respektive 3,5 procent).

Allmänt om hållbar utveckling

Hållbar utveckling är ett begrepp som introducerades av Lester Brown i samband med FN-rapporten "*Vår gemensamma framtid*" där han definierar hållbar utveckling som "... tillgodose dagens behov utan att äventyra kommande generationers möjligheter att tillgodose sina behov"¹.

Världens ledare antog vid ett FN-möte hösten 2015 Agenda 2030 och 17 mål för hållbar utveckling. De globala målen är den mest ambitiösa planen för hållbar utveckling som världens länder någonsin enats om och finns till för att uppnå fyra fantastiska saker till år 2030: att avskaffa extrem fattigdom, att minska ojämlikheter och orättvisor i världen, att främja fred och rättvisa samt att lösa klimatkrisen.



Källa: FN:s utvecklingsprogram (UNDP), <http://www.globalamalen.se>

De globala hållbarhetsmålen tog vid efter Milleniemålen och omfattar förutom tidigare mål om att bland annat bekämpa fattigdom och hunger, att ge alla barn möjlighet till grundskola och tillgång till hälsovård nu även mål inom områden som anständiga arbetsvillkor och ekonomiska tillväxt, minskad ojämlikhet inom och mellan länder, miljö och klimat samt mål om fred och inkluderande samhällen. För varje övergripande mål finns specifika delmål och utvecklingen ska följas med hjälp av indikatorer.

Syftet med ÅSUB:s temaområde Hållbar Utveckling är att illustrera Ålands position idag, och där det är möjligt, tidsserier med historisk utveckling. I dagsläget är variationen stor mellan olika områden hur mycket statistik som finns tillgänglig.

Hållbar utveckling utgår ifrån en helhetssyn på människors och samhällets behov, förutsättningar och problem. Hållbar utveckling handlar om att värna om givna resurser, att befolkningen inte lever över sina tillgångar.

¹ Källa: Brundtlandrapporten 1987

Begreppet hållbar utveckling innehåller tre delar, för att nå en hållbar utveckling behövs en balans mellan de sociala, ekologiska och ekonomiska dimensionerna.

- **Ekologisk hållbarhet**, som handlar om att långsiktigt bevara vattnens, jordens och ekosystemens produktionsförmåga och att minska påverkan på naturen och människans hälsa till vad de klarar av.
- **Social hållbarhet**, som handlar om att bygga ett långsiktigt stabilt och dynamiskt samhälle där grundläggande mänskliga behov tryggas.
- **Ekonomisk hållbarhet**, som handlar om att hushålla med mänskliga och materiella resurser på lång sikt.

I denna publikation hittar Ni ett urval tidsserier och diagram som illustrerar Ålands situation idag samt utvecklingen de senaste åren. På vår hemsida (<https://www.asub.ax/sv/temaomraden/hallbar-utveckling>) finns samtliga nyckeltal med förklarande text, diagram samt underlagsdata i Excel-format under *Temaområden – Hållbar utveckling*. Samtliga nyckeltal uppdateras löpande när ny information finns till hands.

FN-indikatorer för hållbar utveckling

Utöver de nyckeltal med text, diagram samt underlagsdata för hållbar utveckling vi publicerar på vår hemsida, samt redovisar i detta meddelande, publicerar vi även de FN-indikatorer för de 17 globala målen för hållbar utveckling där vi i dagsläget har möjlighet att ta fram åländska data. Agenda 2030 omfattar 17 globala mål för hållbar utveckling och 169 delmål. Syftet är att fram till år 2030 uppnå en socialt, miljömässigt och ekonomiskt hållbar utveckling världen över. Verkställandet av målen i Agenda 2030 följs upp med ett flertal indikatorer för hållbar utveckling, samtliga medlemsländer har förbundit sig att framställa nationella uppgifter utgående från dessa globala FN-indikatorer.

Indikatorerna för hållbarhetsmålen ska vara väldefinierade tidsserier som visar vart utvecklingen är på väg inom varje mål. Till den del indikatorerna baseras på vedertagna metoder och har sin grund i statistik är ÅSUB:s målsättning att samla in information som rör Åland i de globala målen och publicera indikatorer och nyckeltal.

FN-indikatorerna redovisar vi dels i tabellformat dels i diagramformat, där det finns tillgängliga data redovisar vi en tidsserie från år 1990 och framåt. FN-indikatorerna finns publicerade på adressen:

<https://www.asub.ax/sv/temaomraden/hallbar-utveckling/fn-indikatorer-hallbar-utveckling>

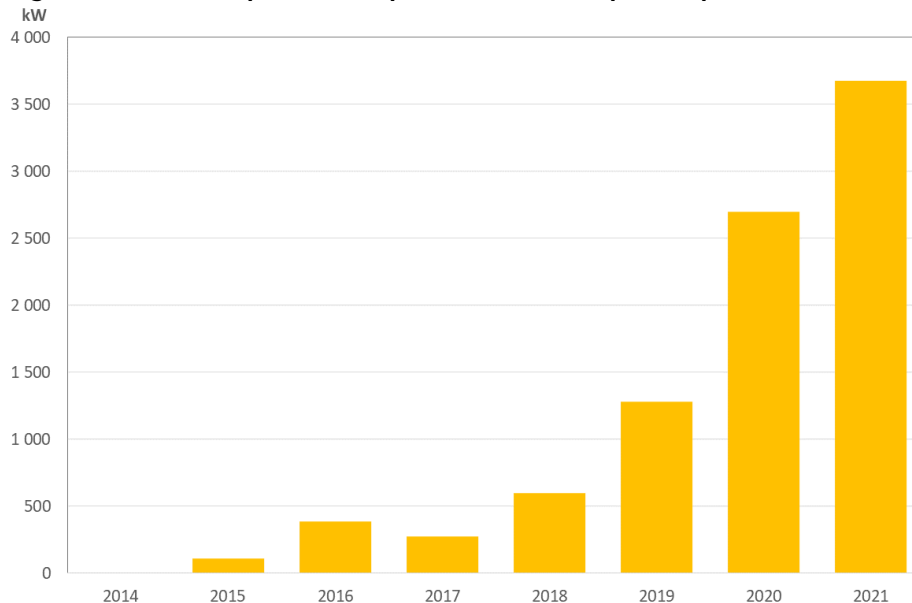
Ekologisk hållbarhet

Ekologisk hållbarhet eftersträvar att minska befolkningens påverkan på klimatet, exempelvis genom ökad användning av förnyelsebara energikällor samt ökad omfattning av det ekologiska jordbruket. Befolkningens påverkan på klimatet kan exempelvis skönjas i förändringar i det globala klimatsystemet, exempelvis en temperaturökning.

Solkraft

Att montera solpaneler på sin fastighet och börja fungera som mikroproducent av solkraft är ett relativt nytt fenomen på Åland. **Figur 1** visar att sedan år 2014 har den installerade produktionskapaciteten ökat från ca 4 kW till drygt 3 670 kW år 2021. Genomsnittstorleken på den installerade kapaciteten per mikroproducent har även den ökat, från 4 kW/mikroproducent till drygt 8 kW/mikroproducent år 2021. Mellan år 2020 och år 2021 ökade den installerade kapaciteten med ca 36 procent (från 2 700 kW till 3 700 kW).

Figur 1. Installerad kapacitet för elproduktion med solpaneler på Åland 2014–2021



Källa: ÅSUB, Mariehamns Energi, Ålands Elandelslag, Kraftnät Åland

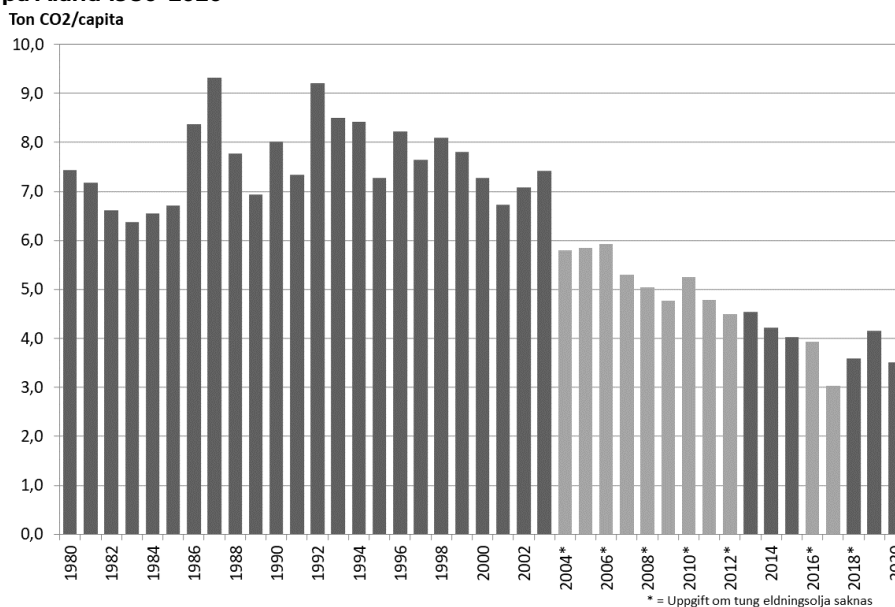
Någon samlad statistik över hur mycket solkraft mikroproducenterna producerar finns inte i dagsläget, hos Kraftnät Åland finns dock uppgift om den överloppsenergi kunderna har levererat till elnätet när de har haft produktionsöverskott. År 2021 uppgick mängden överloppsenergi som mikroproducenterna levererade till elnätet till knappt 1 GWh. En teoretisk beräkning av elproduktionen med solpaneler ger resultatet att ungefär 3,2 GWh solkraft producerades på Åland år 2021. Majoriteten av den producerade solkraften förbrukas alltså hos mikroproducenten, närmare 69 procent.

Den teoretiska beräkningen av elproduktionen med hjälp av solpaneler utgår från den installerade effekten (kW), i beräkningen använder vi ett genomsnitt för den installerade effekten under året (effekt i början av året + effekten i slutet av året, delat med två). Genom att multiplicera den genomsnittliga effekten med 1 000 timmar (uppskattat antal timmar med produktion under ett år) så får man en ganska bra uppskattning av producerad solkraft.

Koldioxidutsläpp från sålda oljeprodukter

Figur 2 visar en beräkning av koldioxidutsläppet från försäljningen av de vanligaste oljeprodukterna på Åland 1980–2020. År 2020 stod bensin för ungefär 28 100 ton CO₂, diesel för ca 22 200 ton CO₂, lätt eldningsolja (viljaolja) för nästan 54 900 ton CO₂. Tillsammans ger detta ca 3 500 kg CO₂ per capita (medelbefolkning) år 2020.

Figur 2. Det beräknade koldioxidutsläppet från försäljningen av några vanliga oljeprodukter på Åland 1980–2020



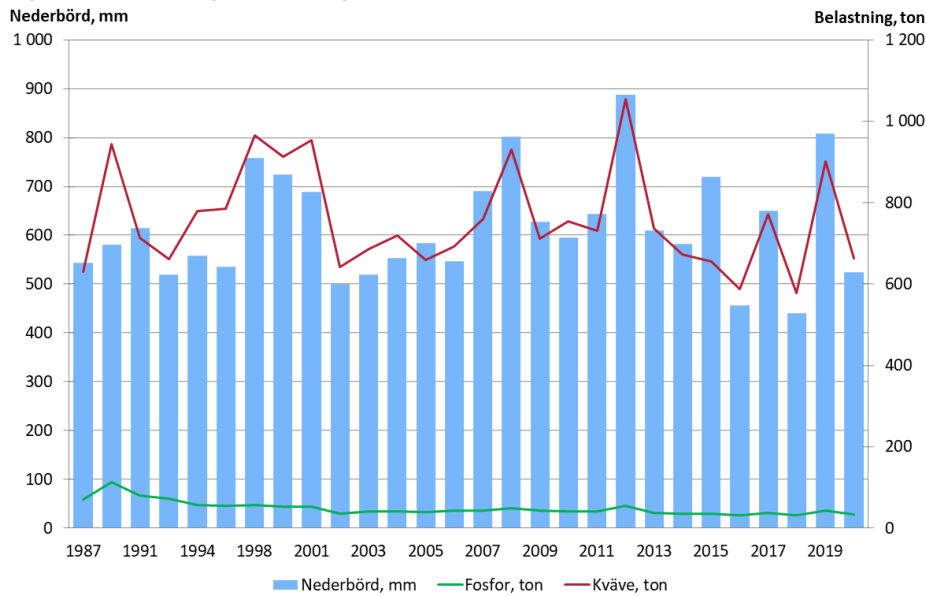
Källa: ÅSUB, Statistikcentralen, Oljebranschens centralförbund

Beräkningar (enligt Naturvårdsverket i Sverige):

- Bensin beräknades år 2020 ha energiinnehållet 32,78 GJ/m³ (all användning) och koldioxidemissionen 69,94 kg CO₂/GJ (personbilar) vilket ger en koldioxidemission på 2,29 ton CO₂/m³.
- Diesel beräknades år 2020 ha energiinnehållet 35,28 GJ/m³ (vägtrafik) och koldioxidemissionen 52,45 kg CO₂/GJ (personbilar) vilket ger en koldioxidemission på 1,85 ton CO₂/m³.
- Lätt eldningsolja (s.k. villaolja) beräknas ha energiinnehållet 35,82 GJ/m³ (stationär förbränning, median) och koldioxidemissionen 74,26 kg CO₂/GJ (stationär förbränning) vilket ger en koldioxidemission på 2,66 ton CO₂/m³.
- Tung eldningsolja (s.k. Tjockolja) beräknas ha energiinnehållet 39,53 GJ/m³ (sjöfart) och koldioxidemissionen 77,61 kg CO₂/GJ (inrikes sjöfart) vilket ger en koldioxidemission på 3,07 ton CO₂/m³.

Vattendragsbelastningen

Figur 3 visar vattendragsbelastningen (kväve och fosfor) på Åland åren 1987–2020. Utvecklingen av vattendragsbelastningen på Åland är ganska konstant. Mängden fosfor minskade i början av 2000-talet, men har sedan dess varit i stort sett konstant. Som diagrammet i Excel-filen visar korrelerar mängden kväve rätt långt med mängden nederbörd under året, toppnoteringen inträffade år 2012, för både kväve och nederbörd. År 2020 beräknades mängden fosfor uppgå till nästan 73 ton och mängden kväve till närmare 2 400 ton.

Figur 3. Vattendragsbelastningen på Åland 1987–2020


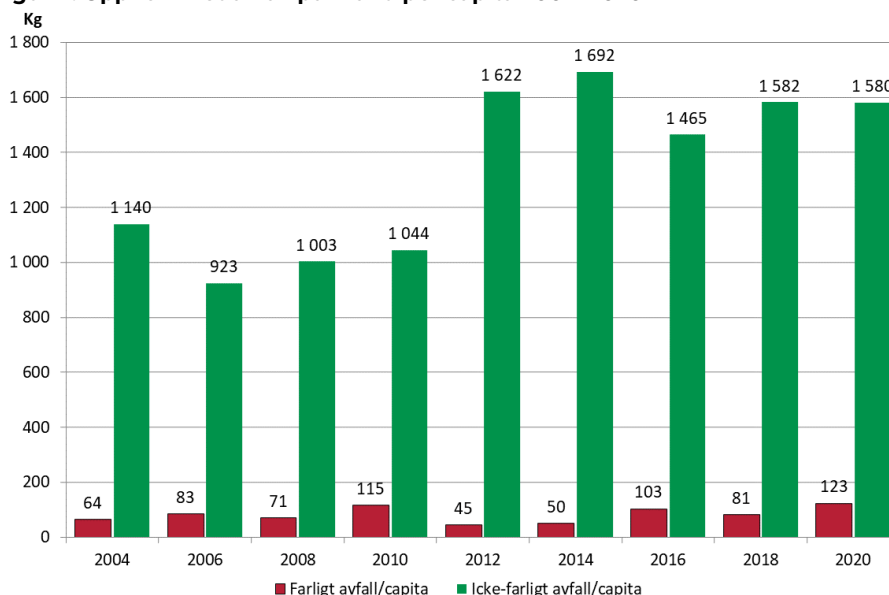
Källa: ÅSUB, Ålands Landskapsregering

Vattendragsbelastningen härstammar från bosättning, jordbruk, fiskodling, industri, turism och därtill naturlig avrinning och atmosfärisk deposition på vattenområde. Fosfor härstammar till stor del från fiskodlingarna på Åland, emedan kväve till stor del härstammar från dels jordbruk och fiskodlingar och dels naturlig avrinning. Observera att höga värden vissa år kan bero på hög nederbörd.

Uppkommet avfall

Figur 4 illustrerar mängden uppkommet avfall på Åland per capita (medelbefolkning) för åren 2004–2020. Mängden farligt avfall per capita var år 2020 nästan 123 kilo per person (medeltalet för åren 2004–2020 är ungefär 82 kilo per person).

Mängden icke-farligt avfall har varit markant högre under perioden 2012–2020, delvis beroende på högre täckningsgrad i statistiken. År 2020 minskade mängden icke-farligt avfall per person marginellt, från ca 1 582 kilo år 2018 till ca 1 580 kilo år 2020. Under perioden 2012–2020 finns stora mängder av tunga material, exempelvis har mängderna *animaliskt avfall* och *blandat matavfall* ökat kraftigt jämfört med perioden 2004–2010. Denna ökning är framförallt en kombination av ökad täckningsgrad vid insamlingen samt ökad verksamhet hos företagen i urvalet.

Figur 4. Uppkommet avfall på Åland per capita 2004–2020

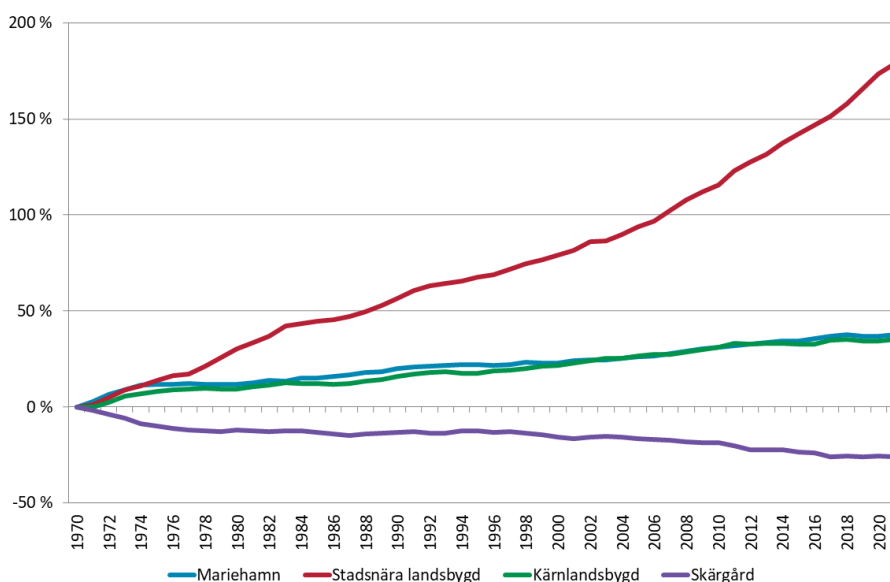
Källa: ÅSUB

Social hållbarhet

Social hållbarhet innebär att den sociala tryggheten kan garanteras för hela befolkningen, från ung till gammal. Syftet är att främja befolkningens hälsa och funktionsförmåga. Med en god social hållbarhet ges förutsättningar för god utbildning, tillgång till arbete, fungerande social- och hälsovårdstjänster och så vidare.

Befolkningsförändring

Figur 5 tydliggör att det råder stor tillväxt i den stadsnära landsbygden, där befolkningen sedan år 1970 har mer än fördubblats. I skärgården, å andra sidan, har befolkningen minskat med omkring 26 procent. Kärnlandsbygden har haft ungefär samma positiva utveckling som Mariehamns stad, med ca 35 procent respektive 37 procent ökning.

Figur 5. Relativ förändring i befolkningen i olika regioner, procent 1970–2021

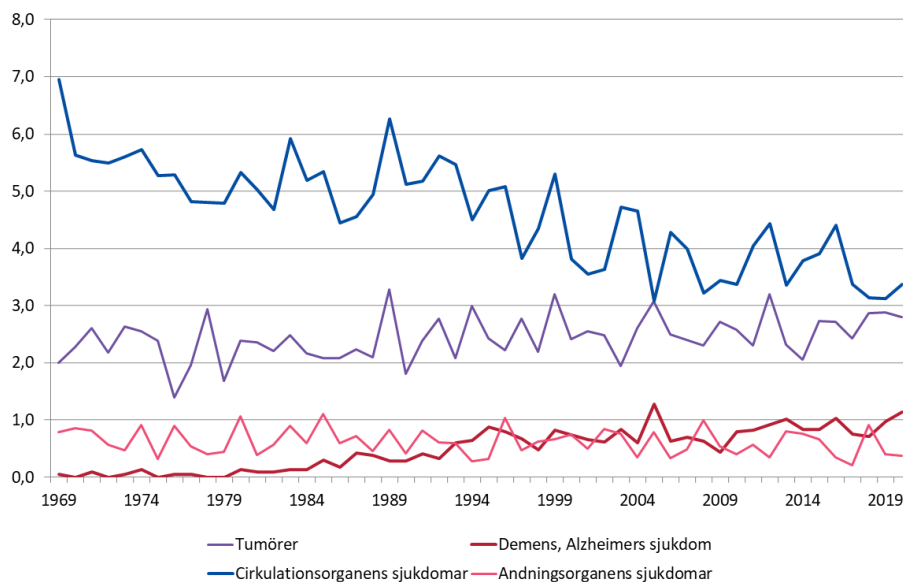
Källa: ÅSUB, Myndigheten för digitalisering och befolkningsdata, Statistikcentralen

Med stadsnära landsbygd avses kommunerna Jomala och Lemland. Kärnlandsbygd omfattar Eckerö, Hammarland, Finström, Geta, Lumparland, Saltvik och Sund. Skärgårdskommunerna är Brändö, Föglö, Kumlinge, Kökar, Sottunga och Vårdö.

Dödsorsaker

I **figur 6** nedan visas utvecklingen av antalet döda i de vanligaste underliggande dödsorsakerna åren 1971–2020. Den långsiktiga trenden för dödsfall orsakade av cirkulationsorganens sjukdomar är sjunkande, troligen på grund av förbättrad sjukvård. Utvecklingen av dödsfall orsakade av tumörer är i princip oförändrad, här motverkas troligen effekten av den mer effektiva sjukvården av vår ökande medellivslängd. Dödsfall där de underliggande dödsorsakerna är demens, Alzheimers sjukdom samt andningsorganens sjukdomar är förhållandevis låg, mindre än ett dödsfall per 1 000 personer (medelbefolkning).

Figur 6. Döda efter de vanligaste underliggande dödsorsakerna per 1 000 av medelbefolkningen 1971–2020



Källa: ÅSUB, Statistikcentralen

Statistiken över dödsorsaker grundar sig på dödsattester, som kompletteras med uppgifterna i befolkningsregistercentralens befolkningsdatasystem. I statistiken över dödsorsaker ingår personer vars hemort vid dödstillfället var på Åland och som avlidit under kalenderåret (antingen i Finland eller utomlands).

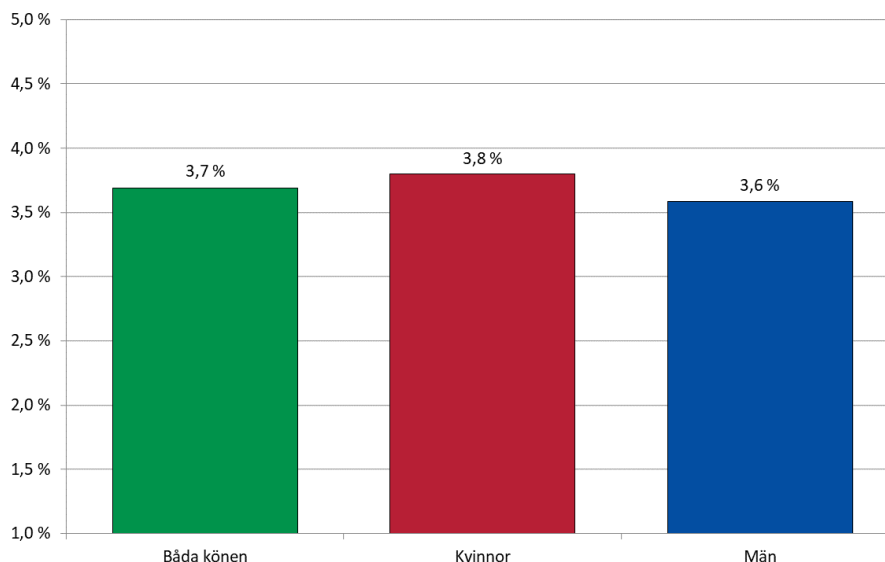
Risken för arbetslöshet

Figur 7 illustrerar risken för arbetslöshet på Åland år 2020 (preliminära uppgifter). År 2019 var 14 039 personer i åldern 18–64 år sysselsatta på Åland, av dessa var så mycket som 518 personer arbetslösa år 2020. Risken för arbetslöshet var således preliminärt ca 3,7 procent (1,3 procent år 2019). År 2020 var ett speciellt år på grund av coronapandemin och de tillhörande restriktionerna som påverkade den åländska arbetsmarknaden i mycket hög omfattning. Under året steg arbetslösheten till så höga nivåer som inte tidigare uppmätts på Åland, detta speglas även i risken för arbetslöshet.

Risken tenderar normalt att vara marginellt högre för män än för kvinnor, men år 2020 var arbetslöshetsrisken 3,8 procent för kvinnorna och 3,6 procent för männen. År 2020 var arbetslöshetsrisken för studerande ca 8,5 procent (5,3 procent år 2019), medan arbetslöshetsrisken för arbetslösa var så mycket som ca 53,9 procent (45,2 procent år

2019). Den allmänna arbetslöshetsrisken (oberoende av huvudsaklig verksamhet året innan) var i slutet av år 2020 bland befolkningen i åldern 18–64 år ca 5,7 procent (3,0 år 2019).

Figur 7. Risken för arbetslöshet (%) år 2020



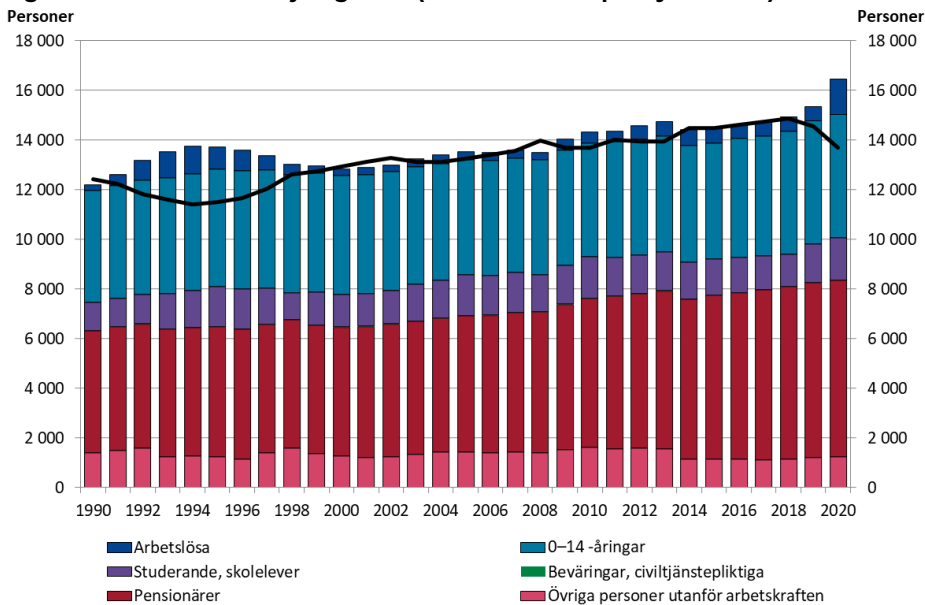
Källa: ÅSUB, Statistikcentralen, Arbets- och näringsministeriet

Uppgifterna gäller situationen den 31 december. Det vill säga i figuren ovan antalet sysselsatta den 31.12.2019 och antalet arbetslösa den 31.12.2020. Uppgifterna gäller personer i åldern 18–64 år. Dessa uppgifter framgår av en samkörning av ÅSUB:s sysselsättningsstatistik med Arbets- och näringsministeriets material över arbetslösa. Vanligtvis tas uppgifterna för arbetslöshetsrisk enbart ur sysselsättningsstatistiken. Sysselsättningsstatistiken kommer dock med två års eftersläpning, varför denna publicering innehåller uppgifter ur Arbets- och näringsministeriets material och kan anses vara preliminära uppgifter. Uppgifterna för föregående år är reviderade med hjälp av sysselsättningsstatistiken.

Ekonomisk försörjningskvot

Figur 8 illustrerar den ekonomiska försörjningskvoten. Denna kvot kan beräknas på olika sätt, en metod är att räkna antalet arbetslösa och personer utanför arbetskraften i förhållande till antalet sysselsatta. Om den ekonomiska försörjningskvoten är 100 innebär det att en person som arbetar inte bara skall försörja sig själv, utan även en extra person.

Enligt ÅSUBs sysselsättningsstatistik år 2020 fanns det 120,1 icke-sysselsatta personer per 100 sysselsatta personer. Den ekonomiska försörjningskvoten försämrades betydligt (det vill säga ökade) från år 2019, då kvoten var ca 105,5. Ökningen av den ekonomiska försörjningskvoten år 2020 beror till stor del på den ökade arbetslösheten i spåren av coronapandemin och de tillhörande restriktionerna.

Figur 8. Ekonomisk försörjningskvot (icke-arbetande per sysselsatta) 1990–2020


Källa: ÅSUB, Statistikcentralen

Ett annat sätt att beräkna den ekonomiska försörjningskvoten är att räkna antalet 0–14-åringar, arbetslösa samt pensionärer per 100 sysselsatta (det vill säga man beaktar inte studerande, beväringar samt övriga personer utanför arbetskraften). Enligt detta sätt var den ekonomiska försörjningskvoten på Åland ca 98,5 år 2020 (86,5 år 2019).

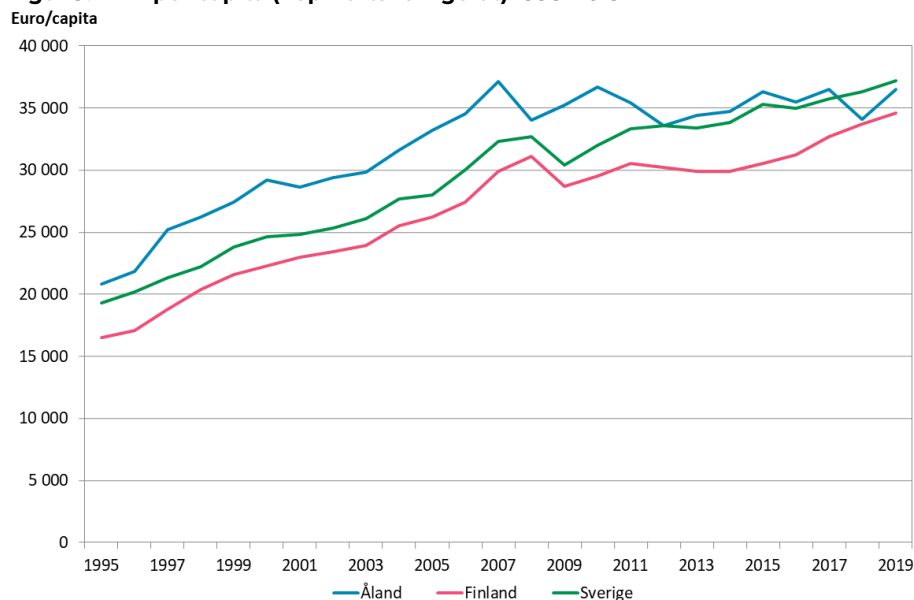
Under lågkonjunkturen (år 2009) ökade antalet arbetslösa markant, men även antalet pensionärer ökade då många personer pensionerades i förtid. Under år 2014–2019 märks åter en liten uppgång i den ekonomiska försörjningskvoten, ökningen kan härledas till den ökande andelen pensionärer. En jämförelse med hela Finland visar att den ekonomiska försörjningskvoten normalt är lägre på Åland, år 2020 är dock ett undantag. I Finland var den ekonomiska försörjningskvoten ca 116,0 år 2020, efter att ha varit så hög som nästan 140 år 1993 (under bankkrisen).

Ekonomisk hållbarhet

Ekonomisk hållbarhet avser ett samhälle där ekonomin fungerar, med god inkomst, bra välfärd och låg skuldsättning. Utmaningen är att skapa förutsättningar för näringslivet att utvecklas och frodas, ge befolkningen möjlighet att upprätthålla en god standard på välfärden och möjliggöra den offentliga sektorn att erbjuda livsnödvändiga tjänster och trygghet.

BNP per capita

Figur 9 illustrerar bruttonationalprodukten (BNP) per capita för Åland, Finland samt Sverige. Köpkraftskorrigerad BNP per capita är ett grovt mått på ett lands levnadsstandard. Åland har sedan 1995 hållit sig på en högre nivå än både Sverige och Finland, även om skillnaden minskat sedan början av 2000-talet. Åren 2018–2019 har Sverige högre köpkraftskorrigerad BNP per capita än både Åland och Finland.

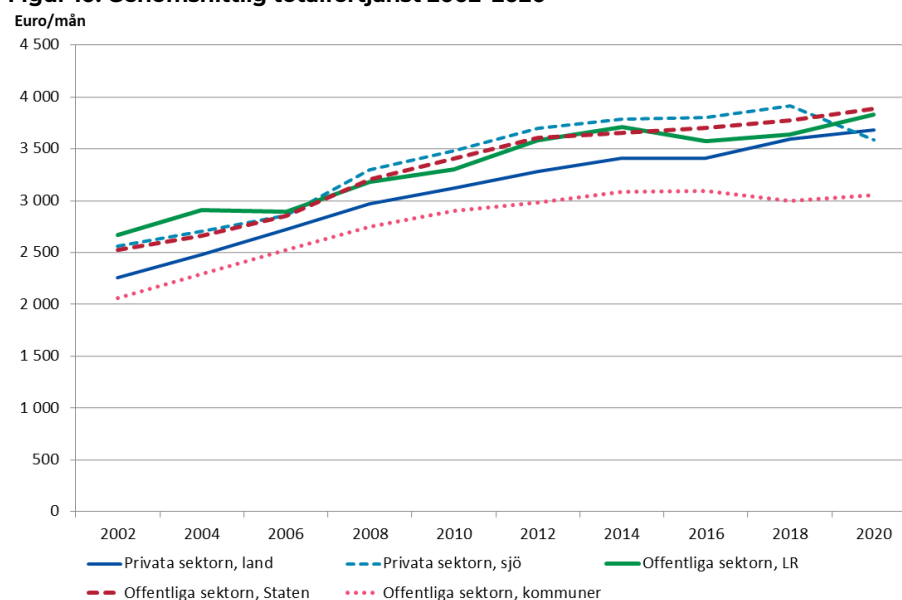
Figur 9. BNP per capita (köpkraftskorrigerat) 1995–2019

Källa: ÅSUB, Eurostat, Statistikcentralen, SCB

Uppgiften är köpkraftskorrigerad, vilket innebär att prisskillnaderna länderna emellan beaktas. Köpkraftskorrigeringen av Ålands uppgifter är beräknade på basen av Finlands korrigering. Uppgifterna om Finlands och Sveriges BNP är hämtade från Eurostat.

Genomsnittlig totalförtjänst

Figur 10 visar de genomsnittliga totalförtjänsterna inom olika sektorer på Åland åren 2002–2020. Uppgiften som redovisas är genomsnittlig totalförtjänst för heltidsanställda. Högst lön fördelat på sektor år 2020 hade de statligt anställda i den offentliga sektorn (3 885 euro), lägst lön hade anställda vid den kommunala sektorn (3 056 euro). Högst lön fördelat på kön har männen anställda vid Ålands Landskapsregering (4 341 euro), och lägst lön har sjöanställda kvinnor inom den privata sektorn (2 719 euro).

Figur 10. Genomsnittlig totalförtjänst 2002–2020

Källa: ÅSUB, Statistikcentralen

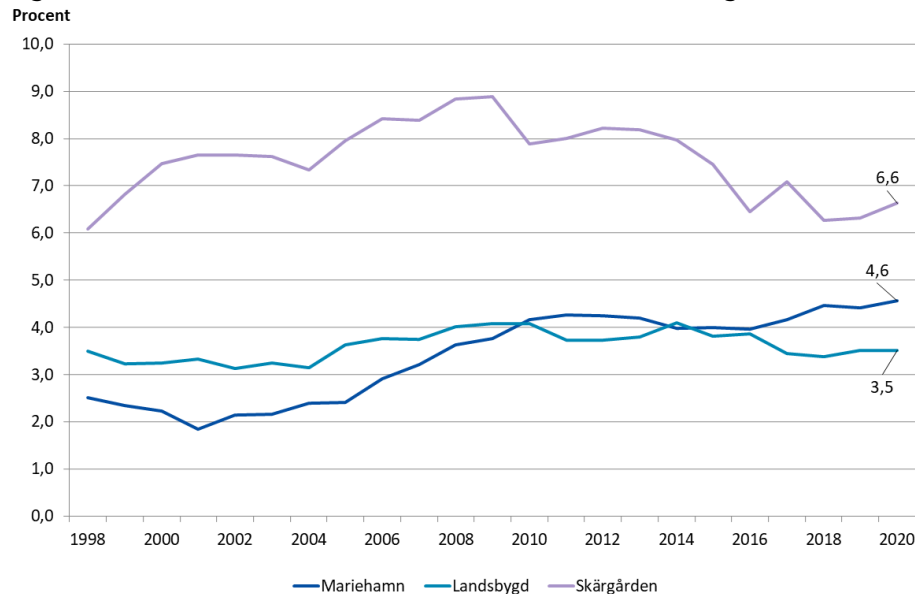
Uppgifterna i ovanstående indikator baserar sig på ÅSUBs lönestatistik. Statistik för den privata sektorn publiceras vart annat år, medan statistik för den offentliga sektorn publiceras årligen.

Ekonomisk utsatthet

Figur 11 illustrerar risken för ekonomiskt utsatt bostadshushållsbefolkning för åren 1998–2020 efter ekonomisk region. Högst risk för ekonomisk utsatthet har personer bosatta i skärgården (ca 6,6 procent), dvs. antalet ekonomiskt utsatta bostadshushållsbefolkning är nästan sju procent av den totala bostadsbefolkningen. Risken för ekonomisk utsatthet är lite högre i Mariehamn än på landsbygden (4,6 procent respektive 3,5 procent). I början av 2000-talet var risken högre på landsbygden, men sedan år 2010 har Mariehamn för det mesta haft en högre risk för ekonomisk utsatthet än landsbygden på Åland.

På Åland uppgick bostadshushållsbefolkningen år 2020 till 29 493 personer, av dessa räknades 1 218 personer som ekonomiskt utsatta (ca 4,1 procent). I Finland var motsvarande risk för ekonomisk utsatthet år 2020 ca 7,5 procent. I Mariehamn räknades 522 personer som ekonomiskt utsatta år 2020, på landsbygden 563 personer och i skärgården 133 personer.

Figur 11. Risken för ekonomiskt utsatt bostadshushållsbefolkning 1998–2020



Källa: ÅSUB, Statistikcentralen

Definition ekonomisk utsatthet:

Ekonomisk utsatthet innebär att personen har hört till ett låginkomsthushåll både under statistikåret och under två av de tre föregående åren (se definitionen på låginkomsttagare). Definitionen baserar sig på Eurostats rekommendationer.

Definition låginkomsttagare:

Låginkomsttagare är personer vars hushålls disponibla penninginkomster per konsumtionsenhet (s.k. ekvivalerad penninginkomst) understiger 60 procent av medianinkomsten av de ekvivalerade disponibla penninginkomsterna för samtliga hushåll. Den andel av befolkningen som ligger under denna inkomstgräns kallas låginkomstgraden. Eurobeloppet för låginkomstgränsen varierar från år till år. Definitionen baserar sig på Europeiska unionens statistikbyrå Eurostats rekommendationer. Finland har ingen officiell nationell definition på låginkomsttagare eller fattigdomsgräns.

FN-indikatorer för hållbar utveckling

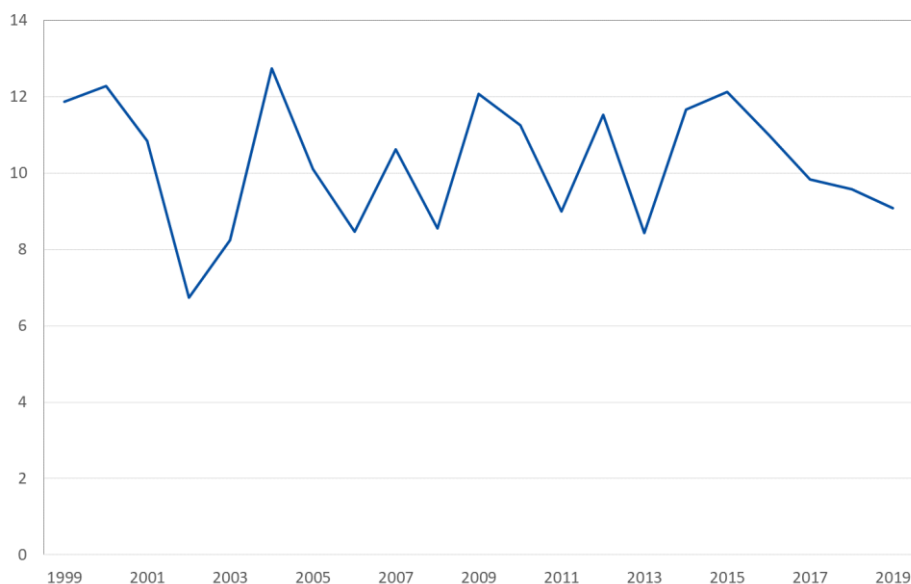
I detta avsnitt presenterar vi några utvalda indikatorer för de 17 globala målen för hållbar utveckling där vi i dagsläget har möjlighet att ta fram åländska data. FNs Agenda 2030 med 17 globala mål för hållbar utveckling omfattar inte mindre än 232 stycken indikatorer, vissa indikatorer bör redovisas per kön, ålder med mera varvid antalet vida överstiger 400 indikatorer.

Indikatorerna har tagits fram med utgångspunkt i FNs metodbeskrivningar, i vissa fall har det inte varit möjligt att följa metodiken exakt – detta har i så fall specificerats i fotnoter. Observera att Ålands småskalighet gör att enstaka händelser i många fall syns mycket tydligt i indikatorerna. För närvarande finns det inte data för Åland till samtliga FN-indikatorer. ÅSUB fortsätter att komplettera uppgifterna genom att undersöka nya datakällor för Åland.

3.4.1.a Dödlighet på grund av hjärtsjukdomar, cancer, diabetes eller kroniska sjukdomar i luftvägarna

Figur 12 nedan illustrerar dödligheten på Åland på grund av hjärtsjukdomar, cancer, diabetes eller kroniska sjukdomar i luftvägarna. Indikatorn uttrycker sannolikheten att dö av ovan nämnda sjukdomar mellan 30 och 70 år, uttryckt såsom andelen (procent) av den 30 åriga befolkningen som skulle dö av dessa sjukdomar innan de fyller 70 år. Dödligheten är förhållandevis konstant, men årliga fluktuationer förekommer. År 2020 var dödligheten (sannolikheten) 9,1 procent. För kvinnor var sannolikheten ca 10,8 procent år 2020, medan det var något lägre för män (7,3 procent).

Figur 12. Dödlighet på grund av hjärtsjukdomar, cancer, diabetes eller kroniska sjukdomar i luftvägarna 1999–2019



Källa: ÅSUB, Statistikcentralen

De bakomliggande dödsorsakerna följer *Internationell statistisk klassifikation av sjukdomar och relaterade hälsoproblem* (ICD-10). Dödsorsakerna omfattar *hjärt- och kärlsjukdomar, cancer, diabetes eller kroniska luftvägssjukdomar* (I00-I99, C00-C97, E10-E14 och J30-J98).

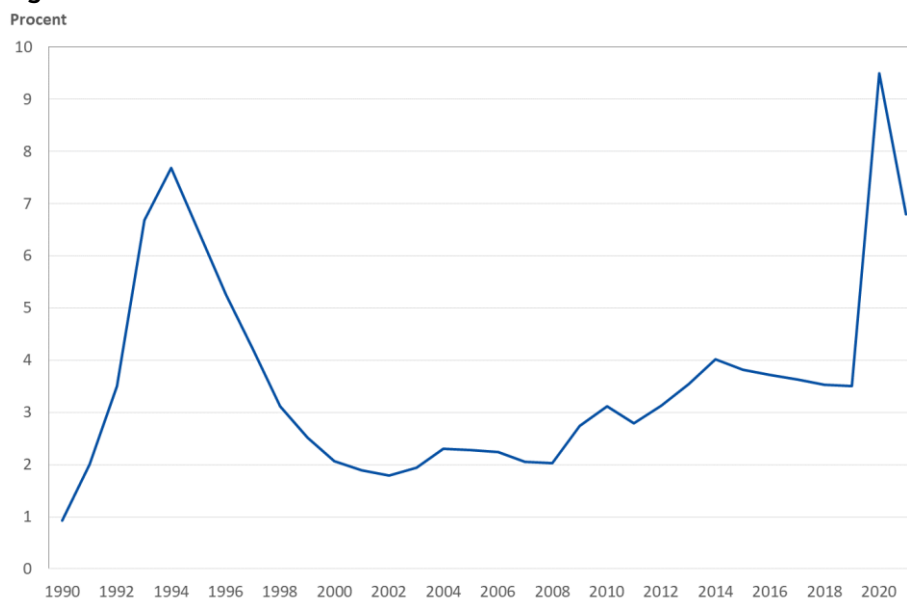
Denna indikator beräknas med hjälp av så kallade livslängdstabeller. Detta är en tabell som visar hur en födelsekull kommer att minska genom dödsfall efter hand som åldern stiger, om dess medlemmar följer de förutsättningar om dödlighet som tabellen är baserad på. Uppgifterna för dödlighet baserar sig på statistik om dödsfall under året.

8.5.2.a Relativt arbetslöshetstal

Figur 13 nedan visar det relativa arbetslöshetstalet på Åland (personer i åldern 15–74 år). Det relativa arbetslöshetstalet var under år 2021 i genomsnitt 6,8 procent, vilket är betydligt lägre än år 2020 då arbetslöshetstalet var 9,5 procent. Det tyder på att den åländska arbetsmarknaden återhämtar sig efter coronapandemin, nivån är dock fortfarande betydligt högre än innan pandemin.

Kvinnornas arbetslöshetstal minskade med 2,5 procentenheter i jämförelse med år 2020 medan männens arbetslöshetstal minskade med 2,9 procentenheter. Antalet arbetslösa arbetssökande var under 2021 i genomsnitt 1 048 personer per månad, jämfört med 1 455 personer per månad året innan. Antalet arbetslösa arbetssökande män var i genomsnitt 566 stycken (7,3 procent), 223 personer mindre än under år 2020. Antalet arbetslösa arbetssökande kvinnor uppgick till i genomsnitt 482 stycken (6,3 procent), 184 personer mindre än under år 2020.

Figur 13. Relativt arbetslöshetstal 1990–2021



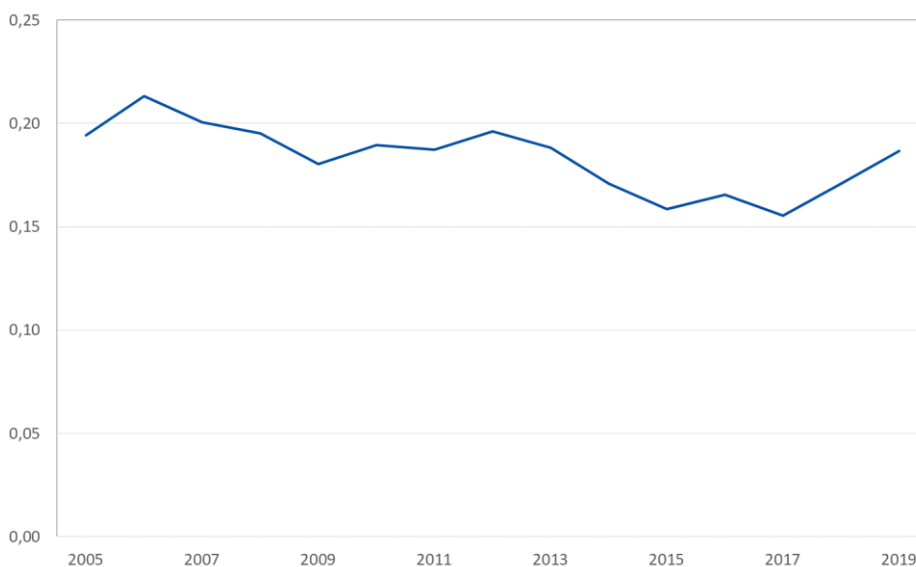
Källa: ÅSUB, Ålands arbetsmarknads- och studieservicemyndighet (AMS)

Relativt arbetslöshetstal är procentandelen arbetslösa av arbetskraften i samma ålder (arbetskraften = sysselsatta + arbetslösa). Det relativa arbetslöshetstalet för hela befolkningen räknas som procentandelen 15–74-åriga arbetslösa av arbetskraften i samma ålder.

9.4.1 Koldioxidutsläpp per BNP, kilogram CO₂/USD

Figur 14 visar den beräknade mängden utsläpp av koldioxidekvivalenter på Åland per enhet förädlingsvärde, indikatorn uttrycks i mängden kilogram koldioxidekvivalenter (CO₂) per det köpkraftskorrigerade förädlingsvärdet i USD. Koldioxidutsläppet baserar sig på Finlands Miljöcentrals (SYKE) beräkningar av utsläppet av koldioxidekvivalenter på Åland under åren 2005–2019.

Det totala utsläppet av koldioxid var år 2019 ungefär 238 miljoner kilogram koldioxidekvivalenter, en minskning med ca 5,1 procent sedan år 2018. Jämfört med år 2005, då utsläppet var ca 289 miljoner kilogram koldioxidekvivalenter, har utsläppet minskat med ca 17,7 procent. Fördelat på det åländska förädlingsvärdet var det beräknade koldioxidutsläppet år 2019 ca 0,19 kilogram koldioxidekvivalenter per enhet förädlingsvärde (köpkraftskorrigerad USD), en minskning med ca 11,3 procent jämfört med år 2018.

Figur 14. Koldioxidutsläpp per BNP (kilogram CO₂/USD)CO₂/USD

Källa: ÅSUB

Finlands Miljöcentral (SYKE) presenterade i början av år 2020 ett nytt system för utsläppsberäkning för alla kommuner i Finland. Det handlar om ett internationellt unikt beräkningssystem som möjliggör utläsning av kommunspecifika utsläppsdata utifrån målen för både EU och kommunerna. Det nya utsläppssystemet omfattar alla utsläpp i inventeringen av växthusgaser i Finland förutom processutsläppen från industrin och markanvändningssektorn. Beräkningen bygger på användning baserad på utsläpp från produktion i området, men vissa av aktiviteterna som orsakar utsläpp beräknas utifrån konsumtion, oavsett deras geografiska ursprung.

Observera att SYKE år 2021, i samband med publiceringen av 2019 års uppgifter, uppdaterade sin beräkningsmodell (till version 1.2) och reviderade samtidigt utsläppskalkylerna tillbaka till år 2005.

Förteckning över nyckeltal

Nedan följer en förteckning av de nyckeltal som finns på vår hemsida (<https://www.asub.ax/sv/temaomraden/hallbar-utveckling>), nyckeltalen uppdateras löpande när ny information finns tillgänglig.

Ekologisk hållbarhet

- [Elanskaffningen, Gigawattimmar \(GWh\)](#)
- [Produktion av el med vindkraft \(GWh\)](#)
- [Installerad kapacitet för elproduktion med solpaneler på Åland](#)
- [Försäljningen av några vanliga oljeprodukter på Åland](#)
- [Det beräknade koldioxidutsläppet från försäljningen av några vanliga oljeprodukter på Åland](#)
- [Den privata konsumtionens utsläpp av koldioxid](#)
- [Det beräknade utsläppet av koldioxidekvivalenter](#)
- [Vattendragsbelastningen på Åland](#)
- [Vattenförsörjningen på Åland](#)
- [Slemmernes islossning](#)
- [Medeltemperatur per månad](#)
- [Årlig nederbörd, mm](#)
- [Vindhastighet och -riktning](#)
- [Ålands naturreservat, hektar](#)
- [Antal fridlysta arter på Åland enligt LF om naturvård](#)
- [Andel åkermark med ekologisk odling på Åland](#)
- [Uppkommet avfall på Åland per capita \(medelbefolkning\)](#)

Social hållbarhet

- [Relativ förändring i befolkningen i olika regioner, procent](#)
- [Befolkningen blir äldre \(födda och döda per 1000 medelbefolkning\)](#)
- [Döda efter de vanligaste underliggande dödsorsakerna per 1 000 av medelbefolkningen](#)
- [Befolkning enligt ålder och kön, % \(befolkningspyramid\)](#)
- [Befolkningstillväxten efter åldersgrupp](#)
- [Förväntad medellivslängd vid födseln](#)
- [Arbetslösa efter arbetslöshetens längd \(årsmedeltal\)](#)
- [Risken för arbetslöshet](#)
- [Det relativa sysselsättningstalet](#)
- [NEET:s - Andelen unga som inte arbetar, studerar eller fullgör värnplikt \(i åldern 15–24 år\)](#)
- [Ekonomisk försörjningskvot \(icke-arbetande per 100 sysselsatta\) \(jmf med Finland\)](#)
- [Demografisk försörjningskvot](#)
- [Niondeklassisters verksamhet efter grundskolestudierna](#)
- [Brott som kommit till polisens kännedom samt uppklarade brott](#)
- [Valdeltagandet i kommunal-, lagtings- samt riksdagsval på Åland \(%\)](#)

- [Rörligt diagram: Befolkningspyramid 1975–2040](#)
- [Rörlig karta: Befolkningen 1910–2021](#)
- [Rörlig karta: Det relativa arbetslöshetstalet 1996–2021](#)
- [Rörlig karta: Det relativa sysselsättningstalet 1987–2020](#)
- [Rörlig karta: Demografisk försörjningskvot 1975–2040](#)

Ekonomisk hållbarhet

- [BNP per capita \(köpkraftskorrigerat\)](#)
- [Den offentliga skulden i relation till Ålands BNP](#)
- [Hushållens disponibla inkomst efter bostadsstruktur](#)
- [Genomsnittlig totalförtjänst](#)
- [Hushållens skuldsättning](#)
- [Inkomstskillnader \(Ginikoefficienter\)](#)
- [Risken för ekonomiskt utsatt bostadshushållsbefolkning](#)
- [Gender Inequality Index \(GII\)](#)

FN-indikatorer för hållbar utveckling

- 1.1.1 --- Andel av befolkningen som lever under den internationella fattigdomsgränsen, %
- 2.4.1 --- Andelen jordbruksareal som brukas med ekologiskt jordbruk, %
- 3.1.1 --- Mödradödlighet
- 3.2.1 --- Dödlighet för barn under fem år
- 3.2.2 --- Spädbarnsdödlighet
- 3.3.1 --- Antalet nya fall av HIV per 1 000 invånare
- 3.3.2 --- Antalet nya fall av tuberkulos per 100 000 invånare
- 3.3.3 --- Antalet nya fall av malaria per 1 000 invånare
- 3.3.4 --- Antalet nya fall av hepatit B per 100 000 invånare
- 3.4.1.a --- Dödlighet på grund av hjärtsjukdomar, cancer, diabetes eller kroniska sjukdomar i luftvägarna; Totalt
- 3.4.1.b --- Dödlighet på grund av hjärtsjukdomar, cancer, diabetes eller kroniska sjukdomar i luftvägarna; Män
- 3.4.1.c --- Dödlighet på grund av hjärtsjukdomar, cancer, diabetes eller kroniska sjukdomar i luftvägarna; Kvinnor
- 3.4.2.a --- Dödlighet i självmord; Totalt
- 3.4.2.b --- Dödlighet i självmord; Män
- 3.4.2.c --- Dödlighet i självmord; Kvinnor
- 3.6.1 --- Antal döda i trafikolyckor per 100 000 invånare
- 3.7.2.a --- Antalet tonårsfödslar per 1 000 Kvinnor; i åldern 10-14 år
- 3.7.2.b --- Antalet tonårsfödslar per 1 000 Kvinnor; i åldern 15-19 år
- 4.2.2 --- Deltagande i organiserat lärande (året före obligatorisk skolstart)
- 4.a.1.a --- Andelen skolor med tillgång till, %; (a) elektricitet
- 4.a.1.b --- Andelen skolor med tillgång till, %; (b) internet för pedagogiska syften
- 4.a.1.c --- Andelen skolor med tillgång till, %; (c) datorer för pedagogiska syften
- 4.a.1.d --- Andelen skolor med tillgång till, %; (d) anpassad infrastruktur och material för elever med funktionsnedsättning
- 4.a.1.e --- Andelen skolor med tillgång till, %; (e) dricksvatten
- 4.a.1.f --- Andelen skolor med tillgång till, %; (f) separata sanitetsutrymmen för Kvinnor
- 4.a.1.g --- Andelen skolor med tillgång till, %; (g) grundläggande handtvätt
- 4.c.1.bc --- Andelen lärare som uppfyller kraven på pedagogisk utbildning för att undervisa på grundskolenivå, %
- 4.c.1.d --- Andelen lärare som uppfyller kraven på pedagogisk utbildning för att undervisa på gymnasialstadiet, %
- 5.5.1.a --- Andelen platser som innehas av kvinnor i lagtinget, %
- 5.5.1.b --- Andelen platser som innehas av kvinnor i kommunfullmäktige, %
- 5.5.2.a --- Andelen kvinnor i chefsposition, %
- 5.5.2.b --- Andelen kvinnor i ledande befattning eller mellanchefsposition, %
- 5.6.2 --- Andelen länder med lagar och förordningar som garanterar fulla och lika rättigheter för Kvinnor och Män i åldrarna 15 år och äldre till sexuell och reproduktiv hälsovård, information och utbildning

- 6.1.1 --- Andel av befolkningen som använder säkert hanterat dricksvatten, %
- 7.1.1 --- Andel av befolkningen med tillgång till elektricitet, %
- 8.1.1 --- Årlig tillväxt i real BNP per capita
- 8.2.1 --- Årlig tillväxt i real BNP per sysselsatt
- 8.5.2.a --- Relativt arbetslöshetstal; Totalt
- 8.5.2.b --- Relativt arbetslöshetstal; Män
- 8.5.2.c --- Relativt arbetslöshetstal; Kvinnor
- 8.5.2.d --- Relativt arbetslöshetstal; 15-24 år
- 8.5.2.e --- Relativt arbetslöshetstal; 25-34 år
- 8.5.2.f --- Relativt arbetslöshetstal; 35-44 år
- 8.5.2.g --- Relativt arbetslöshetstal; 45-54 år
- 8.5.2.h --- Relativt arbetslöshetstal; 55-64 år
- 8.6.1 --- Andelen ungdomar (15–24 år) som varken arbetar eller studerar (NEETs), %
- 8.9.1.a --- Turismens direkta bidrag till BNP som andel av total BNP, %
- 8.9.1.b --- Turismens direkta bidrag till BNP, ökningstakt %
- 9.1.1 --- Andel av befolkningen på landsbygden som bor inom 2 km från en väg som är farbar året om, %
- 9.1.2.f --- Flygtransport (inrikes samt utrikes totalt), frakt, ton
- 9.1.2.g --- Flygtransport (inrikes samt utrikes totalt), passagerare
- 9.2.1.a --- Tillverkningsindustrins förädlingsvärde som andel av BNP, %
- 9.2.1.b --- Tillverkningsindustrins förädlingsvärde per capita, USD
- 9.2.2 --- Sysselsatta inom tillverkningsindustrin som andel av den totala sysselsättningen, %
- 9.4.1 --- Koldioxidutsläpp per BNP, kilogram CO2/USD
- 10.4.1 --- Andel av BNP som går till löner och sociala avgifter, %
- 12.6.1 --- Antalet företag som publicerar hållbarhetsrapporter
- 14.5.1 --- Täckning av skyddade områden i förhållande till marina områden
- 15.1.1 --- Skogsmark som andel av total landareal, %
- 16.1.1 --- Antalet mordoffer per 100 000 invånare
- 16.10.1 --- Antalet verifierade fall av mord, kidnappningar, försvinnanden, frihetsberövanden samt tortyr av journalister, fackligt engagerade och personer som arbetar med Mänskliga rättigheter
- 17.19.2.b --- Länder som har uppnått 100 procent registrering av födselar och 80 procent registrering av dödsfall