



Sprawozdanie na temat informacji niefinansowych  
Grupy Kapitałowej Grupa Azoty  
za okres 12 miesięcy zakończony 31 grudnia 2019

## Spis treści

Wstęp .....	3
1. Obszar zarządczy .....	3
1.1. Struktura Grupy Kapitałowej Grupa Azoty .....	4
1.2. Strategia biznesowa oraz kluczowe dane finansowe .....	12
1.3. Kluczowe wskaźniki efektywności .....	12
1.4. Strategia zrównoważonego rozwoju .....	13
1.5. Wykaz certyfikowanych systemów zarządzania .....	17
1.6. Zarządzanie ryzykiem .....	17
2. Obszar środowiskowy .....	24
2.1. Oddziaływanie bezpośrednie i pośrednie: surowce i materiały .....	25
2.2. Bezpośrednie i pośrednie zużycie energii przez organizację .....	26
2.3. Łączny pobór wody oraz informacja o wodzie poddanej recyklingowi lub powtórnie zużytej .....	27
2.4. Ograniczenie zużycia energii .....	29
2.5. Bioróżnorodność .....	31
2.6. Substancje emitowane do atmosfery .....	33
2.7. Odpady oraz metody postępowania z odpadami .....	34
2.8. Wartość pieniężna kar i inne sankcje .....	35
2.9. Inicjatywy ograniczające wpływ produktów i usług na środowisko .....	36
3. Obszar pracowniczy .....	38
3.1. Różnorodność .....	38
3.2. Zatrudnienie .....	39
3.3. Wynagrodzenie .....	39
3.4. Świadczenia dodatkowe .....	40
3.5. Bezpieczeństwo i higiena pracy .....	41
3.6. Szkolenia pracowników .....	43
3.7. Państwowy Fundusz Rehabilitacji Osób Niepełnosprawnych .....	44
3.8. Relacje ze stroną pracowniczą i wolność zrzeszania się .....	44
4. Polityka społeczna i sponsoringowa .....	45
4.1. Zaangażowanie społeczne Grupy Kapitałowej Grupa Azoty .....	45
4.2. Zaangażowanie społeczne Grupy Kapitałowej Grupa Azoty .....	48
4.3. Zaangażowanie społeczne Grupy Kapitałowej Grupa Azoty POLICE .....	51
4.4. Zaangażowanie społeczne Grupy Kapitałowej Grupa Azoty PUŁAWY .....	53
5. Zarządzanie etyką - przeciwdziałanie korupcji i łapownictwu oraz poszanowanie praw człowieka .....	59
6. Jakość produktu, bezpieczeństwo w produkcji, magazynowaniu i w transporcie oraz w zakresie oddziaływania substancji i mieszanin chemicznych na człowieka .....	60

## Wstęp

Prezentowane Sprawozdanie na temat informacji niefinansowych za rok 2019 zawiera dane i wskaźniki dotyczące Grupy Kapitałowej Grupa Azoty. Zgodnie z wymogami Ustawy o rachunkowości, Grupa podlega obowiązkowi regulacyjnemu zarówno na poziomie Grupy Kapitałowej Grupa Azoty (dalej Grupa Kapitałowa, Grupa, Grupa Azoty), Grupy Kapitałowej Grupa Azoty Zakłady Chemiczne „Police” S.A. (dalej Grupa Kapitałowa Grupa Azoty POLICE) oraz Grupy Kapitałowej Grupa Azoty Zakłady Azotowe „Puławy” (dalej Grupa Kapitałowa Grupa Azoty PUŁAWY) i ich jednostek dominujących tj. Grupy Azoty POLICE, Grupy Azoty PUŁAWY oraz Grupy Azoty S.A. Dane jakościowe i ilościowe zostały zaprezentowane w takim ujęciu. Sprawozdanie zostało przygotowane zgodnie z wytycznymi Dyrektyw Parlamentu Europejskiego i Rady (2014/95/UE i 2013/34/UE) oraz Ustawy o rachunkowości w odniesieniu do ujawniania informacji niefinansowych.

## 1. Obszar zarządczy

Proces zarządzania w Grupie Azoty odbywa się w sposób odpowiedzialny i zmierzający do osiągnięcia zrównoważonego rozwoju, czego urzeczywistnieniem jest zintegrowane podejście do aspektów społecznych, ekonomicznych i środowiskowych.

### Misja:

Bezpieczną, użyteczną chemią opartą na innowacjach budujemy wartość Grupy Azoty i polskiej gospodarki.

### Wizja:

Grupa Azoty będzie wdrażać nowoczesne i kompleksowe rozwiązania w branży chemicznej spełniające oczekiwania naszych interesariuszy. Główne produkty i usługi: Produkcja i Sprzedaż Grupy Azoty koncentruje się na pięciu segmentach:

- Segment Nawozy-Agro,
- Segment Tworzywa,
- Segment Chemia,
- Segment Energetyka,
- Pozostałe - obejmują pozostałą działalność, w tym usługi laboratoryjne, wynajem.

### Domena:

W ofercie Segmentu Nawozy-Agro Grupy Azoty znajdują się nawozy mineralne azotowe, azotowo-siarkowe, azotowo-fosforowe, nawozy wieloskładnikowe i nawozy specjalistyczne. Dodatkowo uwzględniono w tej grupie amoniak oraz inne półprodukty wytwarzane na bazie azotu.

Segment Tworzywa posiada drugi co do wielkości udział w sprzedaży Grupy Azoty. W ofercie tworzyw znajdują się: Tarnamid<sup>®</sup>, Alphalon<sup>®</sup> (nazwy handlowe poliamidu-6), Tarnoform<sup>®</sup> (nazwa handlowa poliacetalu (POM)) oraz tworzywa modyfikowane na bazie wymienionych.

Segment Chemia skupia segmenty biznesowe: produkty OXO (alkohole OXO, plastyfikatory), pigmenty (biel tytanowa), melaminę, a także mniejsze grupy produktów, nie tak spójnie postrzegane przez rynek: mocznik do celów technicznych, siarkę, katalizatory i inne. Główne zakłady produkcyjne Grupy Azoty mają własne

instalacje wytwarzające energię elektryczną i ciepłą. Spółki Grupy Azoty posiadają również własne sieci dystrybucyjne mediów energetycznych i energii, co w połączeniu z doniosłą rolą energetyki przemysłowej w biznesie bazowych chemikaliów sprawia, że Grupa Azoty wyodrębnia również Segment Wspierający Energetyka (wewnętrzny).

„Pozostałe” obejmują usługi serwisowe (automatyka, projektowanie, remonty itp.), logistyczne, w zakresie zarządzania infrastrukturą, ochrony środowiska oraz badań.

### **Rynki właściwe geograficznie:**

Grupa Azoty swoje produkty sprzedaje głównie w Polsce, a eksport kieruje głównie do krajów Unii Europejskiej, w szczególności do Niemiec, Wielkiej Brytanii, Czech, Włoch, Francji i Belgii. Na rynek krajowy kierowane są nawozy oraz produkty Segmentu Chemia (mocznik oraz alkohole OXO). Eksport do Unii Europejskiej dotyczy przede wszystkim nawozów (np. Saletrosan® 26, siarczan amonu AS21, Salmag®, Pulan®, RSM®, Polifoska®), tworzyw oraz alkoholi OXO, natomiast do Azji poliamid PA-6. Nawozy produkowane przez Grupę Azoty sprzedawane są również w Ameryce Południowej.

#### **1.1. Struktura Grupy Kapitałowej Grupa Azoty**

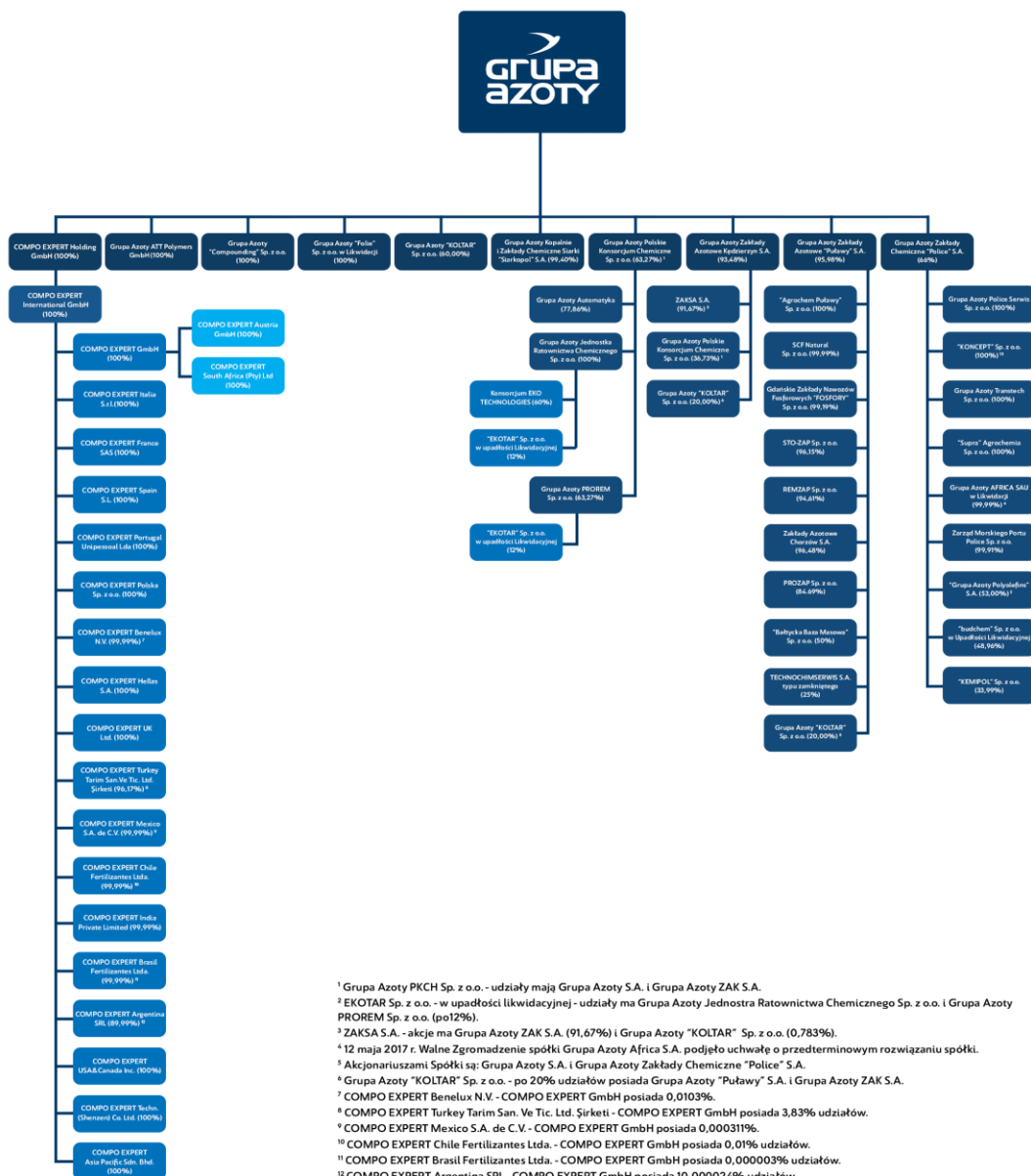
W ciągu ostatnich lat Grupa Azoty zrealizowała strategię konsolidacji największych zakładów chemicznych w Polsce, tak aby wykorzystać ich potencjał do realizacji wspólnej strategii, a także przejęła COMPO EXPERT - globalnego dostawcę nawozów specjalistycznych, który sprzedaje swoje produkty do blisko 100 krajów, umacniając pozycję Grupy Azoty wśród największych w Europie koncernów chemicznych. Jednostką dominującą w Grupie Azoty jest spółka Grupa Azoty S.A., która prowadzi działalność produkcyjną, usługową i handlową w zakresie tworzyw inżynierskich, półproduktów do ich wytwarzania oraz nawozów azotowych. Spółka dysponuje własnym zapleczem badawczym. Koncentruje się zarówno na badaniach nad nowymi wyrobami i technologiami, jak i na rozwoju istniejących produktów. Siedziba główna Grupy Azoty S.A. mieści się w Tarnowie.

Jednostka dominująca Grupy Azoty, jest notowana na Giełdzie Papierów Wartościowych w Warszawie od 30 czerwca 2008 roku. Grupa Azoty S.A. wchodzi w skład indeksów WIG, WIG30, mWIG40, WIG-Poland, WIG-CHEMIA, WIG.MS-PET. Jest również obecna w indeksach zagranicznych: MSCI, FTSE Russel oraz FTSE4Good Index. Spółka Grupa Azoty Zakłady Chemiczne „Police” S.A. jest notowana na GPW od września 2005 roku, z kolei Grupa Azoty Zakłady Azotowe „Puławy” S.A. od listopada 2005 roku.

Na dzień 31 grudnia 2019 roku Grupę Kapitałową Grupa Azoty tworzyły: jednostka dominująca Grupa Azoty S.A. oraz spółki zależne i stowarzyszone, w tym:



## Schemat Grupa Azoty S.A.



<sup>1</sup> Grupa Azoty PKCH Sp. z o.o. - udziały mają Grupa Azoty S.A. i Grupa Azoty ZAK S.A.  
<sup>2</sup> EKOTAR Sp. z o.o. - w upadłości likwidacyjnej - udziały ma Grupa Azoty Jednostka Ratownictwa Chemicznego Sp. z o.o. i Grupa Azoty PROREM Sp. z o.o. (po12%).  
<sup>3</sup> ZAKSA S.A. - akcje ma Grupa Azoty ZAK S.A. (91,67%) i Grupa Azoty "KOLTAR" Sp. z o.o. (0,7833%).  
<sup>4</sup> 12 maja 2017 r. Walne Zgromadzenie spółki Grupa Azoty Africa S.A. podjęło uchwałę o przedterminowym rozwiązaniu spółki.  
<sup>5</sup> Akcjonariuszami Spółki są: Grupa Azoty S.A. i Grupa Azoty Zakłady Chemiczne "Police" S.A.  
<sup>6</sup> Grupa Azoty "KOLTAR" Sp. z o.o. - po 20% udziałów posiada Grupa Azoty "Puławy" S.A. i Grupa Azoty ZAK S.A.  
<sup>7</sup> COMPO EXPERT Benelux N.V. - COMPO EXPERT GmbH posiada 0,0103%.  
<sup>8</sup> COMPO EXPERT Turkey Tarim San. Ve Tic. Ltd. Şirketi - COMPO EXPERT GmbH posiada 3,83% udziałów.  
<sup>9</sup> COMPO EXPERT Mexico S.A. de C.V. - COMPO EXPERT GmbH posiada 0,0003119%.  
<sup>10</sup> COMPO EXPERT Chile Fertilizantes Ltda. - COMPO EXPERT GmbH posiada 0,01% udziałów.  
<sup>11</sup> COMPO EXPERT Brasil Fertilizantes Ltda. - COMPO EXPERT GmbH posiada 0,000003% udziałów.  
<sup>12</sup> COMPO EXPERT Argentina SRL - COMPO EXPERT GmbH posiada 10,000024% udziałów.  
<sup>13</sup> W dniu 29 stycznia 2020 roku nastąpiło połączenie „Koncept” Sp. z o.o. z siedzibą w Policach (jako spółki przejmowanej) i PROZAP Sp. z o.o. z siedzibą w Puławach (jako spółki przejmującej).

Źródło: Opracowanie własne.

Spółki bezpośrednio zależne Grupy Azoty S.A.:

**Grupa Azoty Zakłady Azotowe „Puławy” Spółka Akcyjna**

Spółka specjalizuje się w produkcji nawozów azotowych i jest producentem melaminy.

Grupa Azoty Zakłady Azotowe „Puławy” Spółka Akcyjna podlega obowiązkowi dotyczącemu ujawniania danych niefinansowych, wynikającym z Ustawy o rachunkowości z dnia 29 września 1994 roku, prezentuje je w niniejszym oświadczeniu.

**Grupa Azoty Zakłady Chemiczne „Police” Spółka Akcyjna**

Spółka jest znaczącym producentem nawozów wieloskładnikowych, azotowych oraz pigmentów (bieli tytanowej).

Grupa Azoty Zakłady Chemiczne „Police” Spółka Akcyjna podlega obowiązkowi dotyczącemu ujawniania danych niefinansowych, wynikającym z Ustawy o rachunkowości z dnia 29 września 1994 roku, prezentuje je w niniejszym oświadczeniu.

**Grupa Azoty Zakłady Azotowe Kędzierzyn Spółka Akcyjna**

Spółka swój biznes opiera na dwóch głównych filarach działalności: nawozach azotowych oraz produktach OXO (alkoholach OXO i plastyfikatorach do tworzyw).

**COMPO EXPERT Holding Gesellschaft mit beschränkter Haftung**

COMPO EXPERT GmbH z siedzibą w Münster (Niemcy), jest jednym z największych na świecie producentów nawozów specjalistycznych. W dniu 29 lipca 2019 roku podpisany został akt połączenia Spółek COMPO EXPERT Holding GmbH (wcześniej Goat HoldCo GmbH) z Goat TopCo GmbH. Spółką przejmującą jest COMPO EXPERT Holding GmbH. Spółka przejmowana (Goat TopCo GmbH) przekazała całość swoich aktywów wraz ze wszystkimi prawami i zobowiązaniami w drodze rozwiązania bez likwidacji na rzecz spółki przejmującej w drodze połączenia. Połączenie zostało dokonane na bazie bilansów sporządzonych na dzień 31 grudnia 2018 roku i weszło w życie po jego zarejestrowaniu w rejestrze handlowym (w dniu 6 sierpnia 2019 roku) z mocą obowiązującą na dzień 01 stycznia 2019 roku.

**Grupa Azoty ATT Polymers Gesellschaft mit beschränkter Haftung**

Siedziba spółki mieści się w Guben (Niemcy). Od dnia 10 lipca 2013 roku spółka działa pod nazwą Grupa Azoty ATT Polymers GmbH. Spółka jest producentem modyfikowanych tworzyw na bazie poliamidu-6 (PA6).

**Grupa Azoty Polskie Konsorcjum Chemiczne Spółka z ograniczoną odpowiedzialnością**

Grupa Azoty PKCh świadczy wielobranżowe usługi projektowe związane z pełną obsługą projektową procesów inwestycyjnych w przemyśle chemicznym - od prac o charakterze studyjnym i koncepcyjnym poprzez projekty procesowe, budowlane i wykonawcze do usług w trakcie budowy, uruchamiania i eksploatacji instalacji.

**Grupa Azoty „Koltar” Spółka z ograniczoną odpowiedzialnością**

Spółka jest dostawcą usług z branży kolejowej na terenie całego kraju. Jako jedna z nielicznych w Polsce posiada wymagane uprawnienia do wykonywania kompleksowych napraw podwozi wagonowych oraz zbiorników cystern dostosowanych do przewozu materiałów niebezpiecznych wg RID.

**Grupa Azoty Kopalnie i Zakłady Chemiczne Siarki „Siarkopol” Spółka Akcyjna**

Grupa Azoty Kopalnie i Zakłady Chemiczne Siarki „Siarkopol” S.A. jest największym producentem siarki płynnej w Polsce i eksploatuje górniczo złożę siarki rodzimej.

**Grupa Azoty „Folie” Spółka z ograniczoną odpowiedzialnością w likwidacji**

W dniu 31 grudnia 2019 roku Nadzwyczajne Zgromadzenie Wspólników podjęło uchwały o rozwiązaniu Spółki Grupa Azoty „Folie” Sp. z o.o. oraz o postawieniu Spółki w stan likwidacji, odwołaniu Zarządu Spółki i ustanowieniu Likwidatora Spółki.

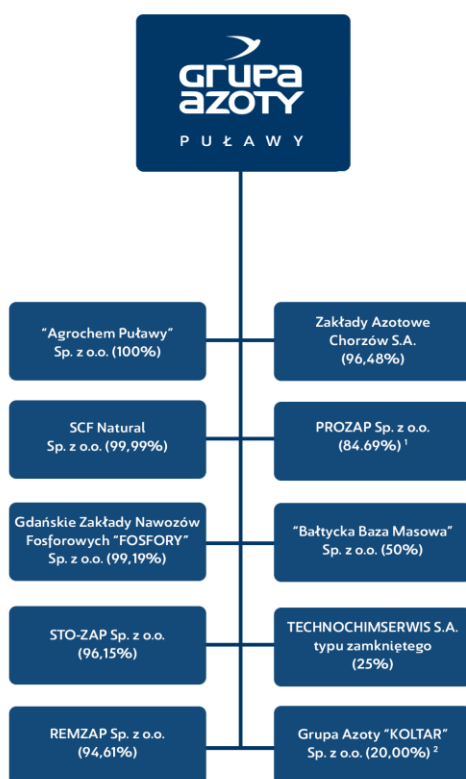
**Grupa Azoty „Compounding” Spółka z ograniczoną odpowiedzialnością**

Model biznesowy Spółki Grupa Azoty Compounding Sp. z o.o., spółki celowej, obejmuje portfel wyspecjalizowanych tworzyw inżynieryjnych (powstałych w wyniku uszlachetniania tworzyw sztucznych), przy zastosowaniu innowacyjnych rozwiązań technologicznych.

Na dzień 31 grudnia 2019 roku Grupę Kapitałową Grupa Azoty PUŁAWY tworzyły jednostka dominująca Grupa Azoty PUŁAWY oraz 8 spółek zależnych w tym:



## Schemat Grupa Azoty Zakłady Azotowe "Puławy" S.A.



<sup>1</sup> W dniu 29 stycznia 2020 roku nastąpiło połączenie „Koncept” Sp. z o.o. z siedzibą w Policach (jako spółki przejmowanej) i PROZAP Sp. z o.o. z siedzibą w Puławach (jako spółki przejmującej).

<sup>2</sup> Grupa Azoty "KOLTAR" Sp. z o.o. - po 20% udziałów posiada Grupa Azoty "Puławy" S.A. i Grupa Azoty ZAK S.A.



## Spółki zależne Grupy Azoty PUŁAWY:

### **Gdańskie Zakłady Nawozów Fosforowych „Fosfory” Sp. z o.o.**

Spółka chemiczna z siedzibą w Gdańsku zajmująca się produkcją nawozów wieloskładnikowych i związków azotowych.

### **Zakłady Azotowe Chorzów S.A.**

Producent chemii nieorganicznej i organicznej. Jedyne przedsiębiorstwo w Polsce azotanu potasu w jakości nawozowej, technicznej i spożywczej oraz roztworu azotanu wapnia.

### **Agrochem Puławy Sp. z o. o.**

Spółka „AGROCHEM ” Sp. z o.o. jest firmą handlową zaopatrującą w towary niezbędne w procesach produkcji rolnej, partnerem w zaopatrzeniu rolnictwa specjalizującym się w dystrybucji nawozów mineralnych, środków ochrony roślin, kwalifikowanego materiału siewnego oraz skupie zbóż.

### **SCF Natural Sp. z o.o.**

Spółka oferuje wysokiej jakości granulaty chmielowe i ekstrakty roślinne dla przemysłu spożywczego i farmaceutycznego. Jedną z kluczowych działalności jest kontraktacja, skup i przerób chmielu dla potrzeb odbiorców krajowych i zagranicznych. Ze względu na specyfikę i profil działalności spółki nie są wdrażane wszystkie dokumenty i polityki wdrażane na poziomie Grupy Kapitałowej.

### **Prozap Sp. z o.o.**

Wielobranżowe, specjalistyczne biuro projektowe posiadające ponad 45-letnie, udokumentowane doświadczenie w projektowaniu nowych i modernizacji istniejących instalacji przemysłowych do produkcji nawozów i innych chemikaliów.

### **Remzap Sp. z o.o.**

Spółka świadczy usługi z zakresu budownictwa, inwestycji i remontów przemysłowych, opartych na wieloletnim doświadczeniu, wiedzy oraz systemowym zarządzaniu jakością, środowiskiem i bezpieczeństwem pracy.

### **Sto Zap Sp. z o.o.**

Spółka prowadzi działalność gastronomiczną, handlową i usługową. Realizuje usługi porządkowe w spółce Grupa Azoty PUŁAWY oraz produkuje wodę i napoje gazowane. Głównym profilem działalności spółki jest gastronomia. Ze względu na specyfikę i profil działalności spółki nie są wdrażane wszystkie dokumenty i polityki wdrażane na poziomie Grupy Kapitałowej.

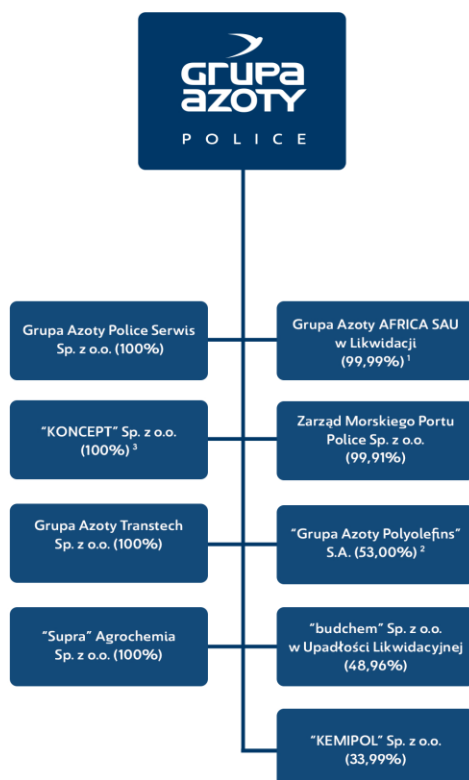
### **Elektrownia Puławy Sp. z o.o.**

Spółka celowa - prowadziła działania związane z realizacją projektu budowy bloku energetycznego. 2 stycznia 2019 r. nastąpiło połączenie spółki Elektrownia Puławy Sp. z o.o. ze spółką przejmującą - Grupą Azoty Zakłady Azotowe „Puławy” S.A., tj. z dniem wpisu połączenia do KRS prowadzonego dla spółki przejmującej Grupa Azoty Zakłady Azotowe „Puławy” S.A. i wykreślenia z KRS spółki Elektrownia Puławy Sp. z o.o.

Na dzień 31 grudnia 2019 roku Grupę Kapitałową Grupa Azoty POLICE tworzyły jednostka dominująca Grupa Azoty S.A. oraz 8 spółek zależnych w tym:



## Schemat Grupa Azoty Zakłady Chemiczne "Police" S.A.



<sup>1</sup> 12 maja 2017 r. Walne Zgromadzenie spółki Grupa Azoty Africa S.A. podjęło uchwałę o przedterminowym rozwiązaniu spółki.

<sup>2</sup> Akcjonariuszami Spółki są: Grupa Azoty S.A. i Grupa Azoty Zakłady Chemiczne "Police" S.A.

<sup>3</sup> W dniu 29 stycznia 2020 roku nastąpiło połączenie „Koncept” Sp. z o.o. z siedzibą w Policach (jako spółki przejmowanej) i PROZAP Sp. z o.o. z siedzibą w Puławach (jako spółki przejmującej).

Źródło: Opracowanie własne.

## Spółki zależne Grupy Azoty POLICE:

### **Grupa Azoty Police Serwis Sp. z o.o.**

Profil spółki obejmuje prace remontowe i inwestycyjne z branży mechanicznej i budowlanej (wykonawstwo instalacji i aparatów, w tym także z tworzyw sztucznych, prace serwisowe, prace warsztatowe, obróbkę metali, prace dozоровe), prace inwestycyjne i inżynieryjno-techniczne w zakresie automatyki i elektroenergetyki, remonty aparatury kontrolno-pomiarowej oraz maszyn i urządzeń energetycznych, utrzymanie ruchu instalacji przemysłowych w branży automatyki i elektroenergetyki.

### **Koncept Sp. z o.o.**

Działalność spółki dotyczyła prac projektowych obejmujących projekty dla przemysłu chemicznego (wytwarzanie amoniaku i mocznika, nawozów wieloskładnikowych, kwasu fosforowego i siarkowego oraz pigmentu tytanowego), usługi poligraficzne i introligatorskie. W dniu 29 stycznia 2020 roku nastąpiło połączenie „Koncept” Sp. z o.o. z siedzibą w Policach (jako spółki przejmowanej) i PROZAP Sp. z o.o. z siedzibą w Puławach (jako spółki przejmującej). Tym samym na dzień sporządzenia niniejszego raportu w strukturze Grupy Kapitałowej nie znajduje się Koncept Sp. z o.o.

### **Grupa Azoty Transtech Sp. z o.o.**

W dniu 27 sierpnia 2019 roku Sąd Rejonowy dokonał rejestracji zmiany nazwy spółki „Transtech” Usługi Sprzętowe i Transportowe Sp. z o.o. na Grupa Azoty Transtech Sp. z o.o. (zgodnie z podjętą uchwałą Nadzwyczajnego Zgromadzenia Wspólników). Spółka świadczy usługi transportowe, usługi sprzętowe, usługi warsztatowe (naprawa wózków akumulatorowych, sztaplarek, samochodów osobowych, dostawczych, ciężarowych, ładowarek, koparek, spycharek oraz żurawi samojezdnych), a także przeglądy okresowe.

### **„Supra” Agrochemia Sp. z o.o.**

Spółka prowadzi działalność polegającą na rewitalizacji poprzemysłowych terenów należących do spółki i przygotowaniu ich jako terenów inwestycyjnych.

### **Zarząd Morskiego Portu Police Sp. z o.o.**

Profil obejmuje działalność portów morskich, budowę portów, zarządzanie nieruchomościami, prace badawcze, obsługę żeglugi morskiej i śródlądowej, oraz transport wodny przybrzeżny. Spółka jest podmiotem zarządzającym portem w rozumieniu ustawy o portach i przystaniach morskich.

### **Grupa Azoty Polyolefins S.A.**

Celem działalności spółki jest budowa instalacji do produkcji propylenu metodą odwodornienia propanu (PDH) oraz polipropylenu wraz z niezbędną infrastrukturą, instalacjami pomocniczymi i połączeniami między obiektowymi, w tym rozbudową Portu Morskiego w Policach o terminal chemikaliów mający zapewnić niezbędną infrastrukturę logistyczną dla przyjmowania i magazynowania surowca.

Większościowym akcjonariuszem spółki Grupa Azoty Polyolefins S.A. jest Grupa Azoty POLICE, z 47% bezpośrednim zaangażowaniem Grupy Azoty S.A.

### **„Grupa Azoty Africa” S.A. w likwidacji**

Spółka znajduje się w stanie likwidacji i nie prowadzi działalności gospodarczej.

## 1.2. Strategia biznesowa oraz kluczowe dane finansowe

Zmiany koniunkturalne w gospodarce oraz bezpośrednim otoczeniu Grupy Azoty uzasadniają dokonaną w 2017 roku weryfikację dotychczasowych celów strategicznych i dostosowywanie ich do aktualnych warunków rynkowych. W perspektywie 2020 roku Grupa Azoty będzie rozwijać się w czterech obszarach stanowiących kluczowe wyzwania dla największego w Polsce producenta chemicznego. Obszarami stanowiącymi wyzwanie dla Grupy Azoty są:

- **Ukończenie procesu konsolidacji Grupy Kapitałowej**  
Zapoczątkowany w 2013 roku proces konsolidacji spółek Grupy Azoty stwarza potencjał wygenerowania dodatkowych korzyści. W celu poprawy efektywności zarządzania Grupą Kapitałową jest wdrażane zarządzanie przez segmenty biznesowe. W perspektywie 2020 roku będzie prowadzona dalsza integracja procesów oraz konsolidacja takich funkcji jak zakupy, logistyka, finanse czy IT.
- **Wzmocnienie pozycji wśród liderów rozwiązań dla rolnictwa w Europie**  
W celu utrzymania silnej pozycji na krajowym oraz regionalnym rynku nawozowym Grupa Azoty będzie zwiększała kontrolę nad kanałami sprzedaży detalicznej oraz poszukiwała możliwości rozwoju i poprawy efektywności produkcji.
- **Umocnienie drugiego filaru operacyjnego poprzez rozwój działalności pozanawozowej**  
W celu dywersyfikacji przychodów i zmniejszenia zależności od cykli koniunkturalnych w rolnictwie, Grupa Azoty będzie dążyć do wzmocnienia swojego zaangażowania w rozwój obszarów niezwiązanych z produkcją nawozową. Kluczowym kierunkiem rozwoju działalności będzie petrochemia oraz segment tworzyw.
- **Generowanie i wdrażanie innowacji będących dźwignią rozwoju sektora chemicznego**  
Dzięki wykorzystaniu własnych, unikalnych kompetencji w obszarze produktów dla rolnictwa, Grupa Azoty stanie się aktywnym uczestnikiem inicjatyw w zakresie badań, rozwoju i innowacji w Polsce, w szczególności koncentrujących się na opracowaniu i wdrożeniu na rynek nowoczesnych, wysokomarżowych, niskotonazowych produktów specjalistycznych.

## 1.3. Kluczowe wskaźniki efektywności

Grupa Azoty dąży do realizacji założonych w Zaktualizowanej Strategii kluczowych wskaźników efektywności.

Tabela przedstawia skonsolidowane wyniki finansowe Grupy Kapitałowej Grupa Azoty:

<b>Wyszczególnienie</b>	<b>2019</b>	<b>2018</b>
Przychody ze sprzedaży	11 307 915	9 998 967
Zysk brutto ze sprzedaży	2 473 976	1 592 696
Zysk na działalności operacyjnej	612 824	81 144
Koszty finansowe netto	(66 858)	(53 683)
<b>Zysk netto</b>	<b>407 673</b>	<b>7 760</b>

Źródło: Opracowanie własne.

#### 1.4. Strategia zrównoważonego rozwoju

Grupa Azoty znajdowała się w elitarnym gronie emitentów wchodzących w skład Indeksu RESPECT od początku notowania indeksu w 2009 roku do momentu jego wygaszenia z dniem 31 grudnia 2019, od 2016 roku weszła w skład indeksu FTSE4Good. Stanowi to potwierdzenie dla dużego zaangażowania Spółki w wypełnianie zadań zgodnie z zasadami społecznej odpowiedzialności biznesu i zrównoważonego rozwoju oraz spełniania najwyższych standardów w działalności z zakresu ESG (Enviromental, Social, Governance).

Grupa Azoty kwestie zrównoważonego rozwoju traktuje w sposób kompleksowy. Za nadzór nad procesem zarządzania zrównoważonym rozwojem odpowiedzialny jest Prezes Zarządu oraz w poszczególnych obszarach kompetencji członkowie Zarządu. Ze względu na fakt, że zrównoważony rozwój dotyczy wszystkich obszarów działalności Grupy Azoty, w proces zaangażowani zostali również przedstawiciele Grupy Azoty z różnych departamentów oraz szczebli.

Strategiczne podejście do zrównoważonego rozwoju traktujemy jako odzwierciedlenie zintegrowanego podejścia do działań podejmowanych w zakresie efektywności ekonomicznej, odpowiedzialności względem pracowników i środowiska oraz relacji z otoczeniem. Priorytety strategiczne z zakresu zrównoważonego rozwoju i społecznej odpowiedzialności zostały zawarte w projekcie Strategii Zrównoważonego Rozwoju Grupy Azoty na lata 2018-2022, która nie została formalnie przyjęta, ale Grupa Azoty honoruje w swojej działalności jej główne założenia:

##### **FILAR 1: Produkt i produkcja**

Nasza ambicja: Gwarantujemy efektywną, innowacyjną i przyjazną środowisku produkcję przez:

- Zapewnienie wysokiej jakości produktu
- Inwestowanie w badania i poszukiwanie innowacyjnych rozwiązań technologicznych, wydłużanie łańcucha wartości produktów (chemia i tworzywa)
- Zwiększanie efektywności środowiskowej i kosztowej procesów (redukcja zużycia energii, emisji, zużycia wody)
- Zapewnienie bezpieczeństwa produkcji, transportu i magazynowania
- Zapewnienie bezpieczeństwa pracowników
- Rozwój gospodarki w obiegu zamkniętym

## **FILAR 2: Ludzie i relacje**

Nasza ambicja: Zwiększamy pozytywny wpływ na otoczenie społeczno-gospodarcze przez:

- Wsparcie rozwoju zrównoważonego i precyzyjnego rolnictwa, edukację rolników
- Doskonalenie relacji z klientem
- Wsparcie rozwoju społeczno-gospodarczego miast i regionów w głównych lokalizacjach naszych zakładów
- Sponsoring, zaangażowanie społeczne i dialog z otoczeniem
- Rozwój kapitału intelektualnego obecnych i przyszłych pracowników, którzy stanowią nasze bezpośrednie otoczenie społeczne w głównych lokalizacjach zakładów

## **FILAR 3: Dobre zarządzanie**

Nasza ambicja: Dążymy do doskonałości operacyjnej i zarządzamy ryzykiem przez:

- Ład organizacyjny i zgodność
- Budowanie spójnej kultury organizacyjnej opartej na wartościach i etyce
- Zwiększanie zaangażowania i innowacyjności pracowników
- Zarządzanie odpowiedzialnością w łańcuchu dostaw
- Zapewnianie cyber-bezpieczeństwa
- Udział w inicjatywach i przeglądach czynników ESG (Environmental, Social, Governance)
- Monitoring kluczowych wskaźników i raportowanie zintegrowane zgodnie z najbardziej uznanymi globalnie standardami i wytycznymi

Grupa Azoty w roku 2019 pozostawała sygnatariuszem Partnerstwa na rzecz Realizacji Celów Zrównoważonego Rozwoju ONZ. Cele te obejmują szeroki zakres wyzwań, a ich realizacja jest monitorowana na całym świecie przy wykorzystaniu odpowiednich wskaźników. Naszymi działaniami wspieramy następujące cele:

**Innowacyjność, przemysł, infrastruktura** - u podstaw wysiłków zmierzających do realizacji tego celu leży postęp technologiczny. Bez technologii i innowacji nie będzie postępować industrializacja, a my swoimi działaniami chcemy rozwijać badania naukowe i podnosić poziom technologiczny sektora przemysłowego.

**Brak głodu** - jesteśmy świadomi, że sektor rolnictwa i żywności jest kluczowy dla zwalczania ubóstwa. Naszym celem jest zwiększanie wydajności i produkcji, podtrzymywanie ekosystemów, przystosowywanie się do zmian klimatycznych, a także - przy użyciu naszych produktów - stopniowe poprawianie jakości gleby i gruntów.

**Odpowiedzialna konsumpcja i produkcja** - zrównoważona konsumpcja i produkcja wymaga systematycznego podejścia i współpracy podmiotów uczestniczących w całym łańcuchu dostaw, począwszy od producentów, a skończywszy na konsumentach. Dlatego też w Grupie Azoty prowadzimy liczne szkolenia, np. dla rolników.

**Dobra jakość edukacji** - naszym celem jest zwiększanie liczby młodzieży i dorosłych, którzy mają odpowiednie umiejętności, w tym techniczne i zawodowe, potrzebne do uzyskania zatrudnienia, znalezienia godziwej pracy i rozwoju przedsiębiorczości.

**Działania w dziedzinie klimatu** - zmiany klimatyczne są odczuwane w każdym kraju na wszystkich kontynentach. Kwestia nadmiernej emisji gazów cieplarnianych

wymaga skoordynowanej współpracy i rozwiązań wypracowanych na szczeblu międzynarodowym. Chcemy wspólnie przeciwdziałać tym niekorzystnym zmianom, redukując nasz negatywny wpływ na środowisko.

**Czysta woda i warunki sanitarne** - prowadząc działalność staramy się znacząco podnosić efektywność wykorzystywania wody, aby przyczynić się do rozwiązania problemu niedostatku wody.

Grupa Azoty realizuje wskazane cele na podstawie dokumentów: Polityka Zarządzania Korporacji Grupy Azoty oraz Polityka Zintegrowanego Systemu Zarządzania.

W Grupie Azoty POLICE realizowana jest Polityka Zarządzania, która gwarantuje, że cele strategiczne Spółki osiągnęte są w ramach Zintegrowanego Systemu Zarządzania, który jest zgodny z międzynarodowymi standardami. Zintegrowany System Zarządzania jest zbudowany na zasadach priorytetowego traktowania klienta, minimalizowania strat środowiskowych i ryzyka zagrożeń oraz ciągłego doskonalenia. Przyjęta w firmie Polityka Zarządzania definiuje zamierzenia i zasady związane z całością prowadzonej działalności, stanowiąc ramy dla ustanawiania i przeglądu wskazanych strategicznych celów dotyczących jakości, środowiska, bezpieczeństwa i higieny pracy oraz bezpieczeństwa żywności.

W Grupie Azoty Zakłady Chemiczne „Police” S.A. obowiązują:

- System Zarządzania Jakością, zgodny z normą ISO 9001
- System Zarządzania Środowiskowego, zgodny z normą ISO 14001
- System Zarządzania Energią, zgodny z normą ISO 50001
- System Zarządzania Bezpieczeństwem i Higieną Pracy, zgodny z normami BS OHSAS 18001
- System Zarządzania Bezpieczeństwem Żywności, zgodny z normą ISO 22000

Grupa Azoty PUŁAWY w 2004r. wdrożyła i certyfikowała Zintegrowany System Zarządzania Jakością, Środowiskiem i Bezpieczeństwem (ZSZJŚiB), w skład którego wchodzi:

- System Zarządzania Jakością wg normy ISO 9001,
- System Zarządzania Środowiskowego wg normy ISO 14001
- System Zarządzania Bezpieczeństwem i Higieną Pracy wg normy PN-N 18001

Najważniejszym dokumentem ZSZJŚiB jest „Polityka Jakości Środowiska i Bezpieczeństwa” określająca cele Grupy Azoty Zakładów Azotowych ”Puławy” S.A. oraz sposoby ich osiągnięcia.

**Polityka Jakości, Środowiska i Bezpieczeństwa**

Do głównych celów Zakładów, określonych w Polityce i związanych z realizacją wymogów ZSZJŚiB, należy spełnienie wymagań i oczekiwań klientów w zakresie dostosowania się do zmieniających się potrzeb rynku poprzez przestrzeganie prawa z zakresu ochrony środowiska naturalnego, bezpieczeństwa pracowników i osób znajdujących się na terenie Spółki i w jej otoczeniu oraz ograniczeniu negatywnego wpływu na środowisko.

## Polityka Zarządzania Korporacji

Jej misją jest budowanie wartości Grupy Azoty i polskiej gospodarki opartej o bezpieczną, użyteczną i innowacyjną chemię.

### System Zarządzania Energią (SZE)

W celu poprawy efektywności energetycznej w Grupie Azoty Zakłady Azotowe „Puławy” S.A. wdrożono „System Zarządzania Energią”, zgodny z wymaganiami normy ISO 50001: „System Zarządzania Energią - Wymagania i zalecenia użytkowania”. Zgodnie z przyjętą Polityką Energetyczną Grupa Azoty PUŁAWY ustanowiła i wdrożyła cele i programy energetyczne i zobowiązała się do przestrzegania wszelkich wymogów prawnych i innych podjętych zobowiązań w zakresie wytwarzania oraz racjonalnego zużycia energii niezbędnej w procesach związanych z produkcją - jako istotny czynnik mający wpływ na środowisko naturalne i koszty działalności. Grupa Azoty Zakłady Azotowe „Puławy” S.A. dba o to, by żywność produkowana przy wykorzystaniu produkowanych wyrobów była w pełni bezpieczna dla zdrowia. W związku z tym w 2008 r. wdrożyła System Zarządzania Bezpieczeństwem Żywności wg normy ISO 22000. System jest certyfikowany i obejmuje produkcję oraz sprzedaż gazów technicznych - dwutlenku węgla i wodoru dla przemysłu spożywczego.

We wrześniu 2014 r. Grupa Azoty Zakłady Azotowe „Puławy” S.A. wdrożyła i utrzymuje certyfikowany system FSSC 22000.

Grupa Azoty Zakłady Azotowe „Puławy” S.A. deklaruje utrzymywanie gwarancji wymaganej jakości produktów ze szczególnym uwzględnieniem bezpieczeństwa zdrowotnego, mając na uwadze takie priorytety jak bezpieczeństwo i legalność produkcji.

Naszym celem jest spełnienie potrzeb i oczekiwań naszych obecnych i przyszłych Klientów.



## 1.5. Wykaz certyfikowanych systemów zarządzania

	Grupa Azoty S.A.	Grupa Azoty Puławy	Grupa Azoty Police
System zarządzania jakością zgodny z normą ISO 9001	✓	✓	✓
System zarządzania środowiskowego zgodny z normą ISO 14001	✓	✓	✓
System zarządzania bezpieczeństwem i higieną pracy zgodny z normą PN-N-18001 / BS OHSAS 18001	✓	✓	✓
System zarządzania bezpieczeństwem żywności zgodny z normą ISO 22000	✓	✓	✓
System zarządzania PN-EN ISO/IEC 17025 (kompetencje laboratoriów badawczych i wzorcujących)	✓	✓	✓
Standard zarządzania zgodny z wymaganiami programu Product Stewardship (Fertilizers Europe)	✓	✓	✓
System zarządzania ryzykiem korporacyjnym w oparciu o standardy ISO 31000	✓	✓	✓
System zarządzania energią zgodny z normą ISO 50001	✓	✓	✓

Źródło: Opracowanie własne.

Grupa Azoty S.A., Grupa Azoty PUŁAWY oraz Grupa Azoty POLICE stosują zbiór zasad ładu korporacyjnego „Dobre Praktyki Spółek Notowanych na GPW 2016”. Zbiór określa w szczególności zasady prowadzenia polityki informacyjnej i komunikacyjnej z inwestorami, systemy i funkcje wewnętrzne czy relacje z akcjonariuszami.

## 1.6. Zarządzanie ryzykiem

W Grupie Azoty zarządzanie ryzykiem stanowi część procesu zarządzania korporacyjnego ukierunkowanego na ograniczanie niepewności i budowanie trwałej ochrony wartości Grupy Kapitałowej.

System zarządzania ryzykiem korporacyjnym w Grupie Azoty wdrożono w oparciu o normę ISO 31000:2018 „Zarządzanie ryzykiem - wytyczne”. Ramy systemowe dla procesu określono w procedurze korporacyjnej „Zarządzanie ryzykiem korporacyjnym w Grupie Azoty”.

Zarządzanie Ryzykiem Korporacyjnym odbywa się z uwzględnieniem następujących etapów:

1. Tworzenie struktury ramowej procesu zarządzania ryzykiem korporacyjnym
2. Analiza kontekstu organizacyjnego
3. Identyfikacja i ocena ryzyka
  - Identyfikacja i klasyfikacja ryzyk
  - Analiza ilościowa i jakościowa ryzyk

- Analiza mechanizmów kontrolnych
  - Mapowanie i priorytetyzacja ryzyk kluczowych
4. Postępowanie z ryzykiem
- Wybór strategii postępowania z ryzykiem
  - Opracowanie wskaźników KRI oraz postępowania w przypadku przekroczeń progów ryzyka
  - Planowanie działań mitygujących ryzyko
  - Weryfikacja skuteczności podjętych działań dotyczących ryzyka
5. Monitorowanie i raportowanie
6. Doskonalenie zarządzania ryzykiem korporacyjnym

W Grupie Azoty zarządzanie ryzykiem korporacyjnym ma na celu zapewnienie ciągłej kontroli poziomu ryzyka i jego utrzymanie w ramach przyjętej przez Zarząd Grupy Azoty S.A. tolerancji na ryzyko, w stale zmieniającym się otoczeniu makroekonomicznym i prawnym. Poziom ryzyka stanowi ważny składnik procesu planistycznego i decyzyjnego, dlatego funkcjonowanie procesu zarządzania ryzykiem poddawane jest stałemu monitoringowi i raportowaniu. Osobami odpowiedzialnymi za zarządzanie zidentyfikowanymi ryzykami są Właściciele ryzyk, którzy odpowiadają za skuteczne zarządzanie określonym ryzykiem, w tym szczególnie podejmowania działań zwiększających rozpoznanie przyczyn i skutków ryzyka, wdrożenie odpowiednich działań regulujących i mitygujących.

### I. Zidentyfikowane ryzyka środowiskowe w Grupie Azoty

Podstawowa działalność Grupy jest działalnością uciążliwą dla środowiska naturalnego. Spółki z Grupy podlegają różnorodnym regulacjom z zakresu ochrony środowiska, co może wiązać się z koniecznością ponoszenia kosztów związanych z dostosowaniem się do przepisów i ich zmian lub uzyskania nowych pozwoleń środowiskowych.

Regulacje dotyczące ochrony środowiska w Polsce podlegają częstym zmianom. Ponadto w najbliższych latach nie można wykluczyć dalszego zaostrzenia wymogów dotyczących ochrony środowiska, w przepisach polskich oraz regulacjach UE. Wobec braku jasności co do przyszłych regulacji Grupa może być w przyszłości zobowiązana do ponoszenia kosztów lub nakładów inwestycyjnych związanych z dostosowaniem instalacji do wymogów z zakresu ochrony środowiska.

Odpowiedzialność za ryzyka dotyczące aspektu środowiskowego spoczywa na Kierowniku Biura Ochrony Środowiska, za ryzyka dotyczące bezpieczeństwa, zdrowia ludzkiego, mienia lub innych szkód odpowiada Kierownik Biura Bezpieczeństwa Procesowego i Ochrony Pracy, a za obszar związany z bezpieczeństwem pożarowym odpowiada Komendant Zakładowej Straży Pożarnej.

#### **1. Ryzyko związane z produkcją i magazynowaniem materiałów niebezpiecznych**

Podstawowa działalność Grupy związana jest z przerobem, wytwarzaniem, magazynowaniem i transportem substancji chemicznych, w tym substancji posiadających cechy materiałów niebezpiecznych, o właściwościach palnych, wybuchowych i toksycznych, które z natury rzeczy mogą spowodować zagrożenie dla środowiska, zdrowia lub życia pracowników oraz mieszkańców miejscowości sąsiadujących z zakładami i magazynami Grupy.

### Zapobieganie:

W Grupie Azoty na bieżąco prowadzone są szczegółowe analizy ryzyka procesowego w oparciu o Program Zapobiegania Awariom. Dla poszczególnych instalacji chemicznych, nie rzadziej niż raz na 5 lat, tworzony jest Raport o Bezpieczeństwie. Grupa Azoty na bieżąco monitoruje i reaguje na zmiany prawne w zakresie produkowania i magazynowania materiałów niebezpiecznych.

## **2. Regulacje dotyczące emisji CO<sub>2</sub>, NO<sub>2</sub>, SO<sub>2</sub> oraz innych substancji do środowiska**

Działalność Grupy, z uwagi na stosowane technologie wiąże się nierozzerwanie z emisją do środowiska CO<sub>2</sub>, NO<sub>2</sub>, SO<sub>2</sub>, NH<sub>3</sub>, F, pyłów i innych substancji. Kierunki rozwoju prawa europejskiego i prawa polskiego wykazują tendencje do zaostrzania warunków korzystania przez przedsiębiorców ze środowiska naturalnego, w tym obniżania limitów emisji zanieczyszczeń do środowiska. Obniżenie w przyszłości limitów emisji może skutkować koniecznością ponoszenia przez Grupę znaczących kosztów związanych z modernizacją instalacji Grupy lub koniecznością zastąpienia urządzeń niespełniających norm emisji - nowymi, spełniającymi zmienione wymagania prawne, wdrażaniem nowych technologii, oraz karami, które mogą być nakładane na poszczególne Spółki z Grupy w przypadku przekraczania ustalonych limitów emisji. Prawo Ochrony Środowiska wymaga uwzględnienia tzw. konkluzji BAT jako podstawy określania warunków technicznych pozwolenia zintegrowanego oraz wyznaczenia dopuszczalnych wielkości emisji.

Wszelkie regulacje w zakresie ograniczeń emisji CO<sub>2</sub> do środowiska, w tym przepisy składające się na tzw. pakiet energetyczno-klimatyczny Unii Europejskiej, mogą znacząco wpływać na działalność Grupy. W konsekwencji, nie można wykluczyć ryzyka negatywnego oddziaływania cen stosowanych w handlu emisjami CO<sub>2</sub> na wyniki Grupy. Silny wzrostowy trend rynkowy oraz dominujące tendencje rynkowe, czyli skala i tempo wzrostu cen uprawnień do emisji CO<sub>2</sub> przekroczyły w ostatnich latach wszelkie wcześniejsze prognozy rynkowe. Rynek handlu emisjami CO<sub>2</sub> cechuje się dużą nieprzewidywalnością. Gwałtowny wzrost cen uprawnień do emisji CO<sub>2</sub> obserwowany w 2019 roku i wysoka zmienność rynku utrudniają optymalne zarządzanie ryzykiem cenowym uprawnień do emisji CO<sub>2</sub>. Konieczność zakupu dodatkowych uprawnień do emisji CO<sub>2</sub> po osiągniętych w 2019 roku wysokich cenach rynkowych wpływa na podwyższenie kosztów zmiennych produkcji prowadzonej przez Spółki z Grupy.

### Zapobieganie:

Grupa Azoty posiada wszystkie niezbędne pozwolenia środowiskowe w zakresie prowadzonej działalności. Działalność Grupy w zakresie ochrony środowiska prowadzona jest w oparciu o posiadane pozwolenia zintegrowane i sektorowe. Grupa Azoty w sposób ciągły monitoruje wielkość emisji zanieczyszczeń do powietrza. Pomiary wykonywane są z częstotliwością określoną w Pozwoleniach Zintegrowanych, które też są ujęte w harmonogramie pomiarów emisji zanieczyszczeń do powietrza na dany rok.

Grupa Azoty monitoruje i reaguje na bieżąco na zmiany prawne w zakresie dopuszczalnych emisji do środowiska.

### **3. Ryzyko związane z niespełnieniem wymagań w zakresie gospodarki odpadami**

W procesach produkcyjnych wytwarzane są również odpady, które klasyfikowane zgodnie z przepisami prawa środowiskowego są odpadami niebezpiecznymi, innymi niż niebezpieczne i obojętne. Zmieniające się wymagania prawne rodzą konieczność dostosowania i ponoszenia związanych z nimi kosztów ewentualnego przekroczenia ilości odpadów. Brak zgodności z wymogami prawa może spowodować, że Spółka Grupa Azoty zostanie ukarana w drodze decyzji administracyjnych karami pieniężnymi. Magazynowanie odpadów w miejscu innym niż wyznaczone w decyzji - pozwolenie zintegrowane powoduje ryzyko kar za magazynowanie odpadu w miejscu na ten cel nieprzeznaczonym.

#### Zapobieganie:

Na etapie projektowania instalacji oraz we wnioskach o wydanie pozwoleń zintegrowanych uwzględnia się wpływ instalacji na wielkość wytwarzanych odpadów. Grupa Azoty posiada wszystkie pozwolenia prawne w zakresie gospodarki odpadami. Grupa Azoty monitoruje i reaguje na bieżąco na zmiany prawne w zakresie gospodarki odpadami.

### **4. Ryzyko związane z niespełnieniem wymagań w zakresie gospodarki wodno-ściekowej**

Ryzyko wystąpienia sytuacji braku zgodności z przepisami w zakresie postępowania z wodą i ściekami.

Działania te odnoszą się do realizacji nowych inwestycji i intensyfikacji instalacji/urządzeń już istniejących, ograniczania negatywnego wpływu substancji o charakterze inhibitorów obecnych w ściekach z instalacji polimeryzacji kaprolaktamu, na proces biologicznego oczyszczania ścieków pochodzących z instalacji polimeryzacji kaprolaktamu na procesy nitryfikacji i denitryfikacji zachodzące w trakcie procesu, degradacji technicznej instalacji/urządzeń istniejących.

#### Zapobieganie:

Na bieżąco monitorowane są zmiany Ustawy Prawo Wodne celem ewentualnego zaostrzenia norm, nowych wymagań wobec Spółki w zakresie poboru wody i odprowadzania ścieków. Grupa Azoty posiada wszystkie pozwolenia prawne w zakresie gospodarki wodno-ściekowej. Na etapie projektowania instalacji oraz we wnioskach o wydanie pozwoleń jest szacowany i uwzględniany wpływ instalacji/urządzenia na wielkość emitowanych zanieczyszczeń do środowiska. Prowadzona jest analiza ilości i jakości zrzucanych ścieków oraz pobieranej z ujęć wody. Grupa Azoty monitoruje i reaguje na bieżąco na zmiany prawne w zakresie gospodarki wodno-ściekowej.

### **5. Ryzyko zanieczyszczenia gruntów i poniesienia kosztów z nim związanych**

Ryzyko, że działalność Spółki doprowadzi do zanieczyszczenia gruntów rodzącego wymóg rekultywacji, remediacji, rewitalizacji gruntów. Na skutek awarii na terenie Spółki istnieje ryzyko doprowadzenia do zanieczyszczenia gruntu, poniesienia znacznych kosztów związanych z remediacją/rekultywacją zanieczyszczonych gruntów, oraz wydania decyzji administracyjnych zmuszających do usunięcia historycznych zanieczyszczeń środowiska.

W wyniku zaistnienia powyższych sytuacji Spółka Grupa Azoty może zostać zmuszona do wykonania rekultywacji zanieczyszczonego terenu i przywrócenia do stanu przed zanieczyszczeniem. W przypadku zanieczyszczeń historycznych Spółka w drodze decyzji administracyjnej może zostać zobowiązana do sporządzenia harmonogramu rekultywacji terenu i jego dalszej realizacji.

#### Zapobieganie:

Grupa Azoty posiada wszystkie pozwolenia prawne w zakresie zanieczyszczenia gruntów.

W celu minimalizacji prowadzony jest monitoring wód podziemnych na terenie zawierającym zanieczyszczenia historyczne, kontrole miejsc załadunku, rozładunku i magazynowania substancji niebezpiecznych na Wydziałach.

Dla ryzyka prowadzona jest szczegółowa ocena ryzyka na podstawie rodzaju i ilości substancji w instalacji oraz zastosowanych środków zabezpieczających przed przedostawaniem się tych substancji do gruntu.

Grupa Azoty monitoruje i reaguje na bieżąco na zmiany prawne w zakresie wymagań dotyczących zanieczyszczenia gruntów.

### **6. Ryzyko związane z niespełnieniem wymagań w zakresie hałasu emitowanego do środowiska**

Ryzyko związane z przekroczeniem norm hałasu emitowanego do środowiska. W przypadku obniżenia norm emisji hałasu dla terenów sąsiadujących ze Spółką Grupa Azoty S.A. Spółka może zostać ukarana w drodze decyzji administracyjnych, oraz zobligowana do przedstawienia programu dostosowawczego dojścia do norm wskazanych w stosownym rozporządzeniu. Lokalizacja nowych inwestycji zawsze uwzględnia możliwe oddziaływanie na tereny chronione. Na etapie projektowania instalacji dobierane są urządzenia o odpowiednich parametrach, a lokalizacja instalacji uwzględnia wpływ na hałas emitowany do środowiska.

#### Zapobieganie:

Grupa Azoty posiada wszystkie pozwolenia prawne w zakresie hałasu emitowanego do środowiska. Na istniejących instalacjach zabudowywane są kabiny dźwiękochłonne i tłumiki hałasu. Spółki Grupy Azoty zgodnie z zapisami Pozwoleń zintegrowanych prowadzą monitoring hałasu emitowanego do środowiska.

Grupa Azoty monitoruje i reaguje na bieżąco na zmiany prawne w zakresie hałasu emitowanego do środowiska.

### **7. Ryzyko związane z użytkowaniem substancji radioaktywnych**

Ryzyko, że użytkowane substancje radioaktywne mogą negatywnie wpłynąć na zdrowie lub życie pracowników lub osób znajdujących się w obszarze ich potencjalnego oddziaływania lub że nie zostaną spełnione prawne warunki ich wykorzystywania. Występuje ryzyko rozszczelnienia się pojemników zabezpieczających substancje radioaktywne, użytkowanie niesprawnych technicznie urządzeń/aparatów wykorzystujących substancje radioaktywne, czy niewłaściwe zabezpieczenie urządzeń/aparatów przed dostępem osób trzecich. Istnieje potencjalna możliwość utraty źródła promieniotwórczego (kradzież, zaginięcie), a także możliwość wypadnięcia źródła promieniotwórczego. Zdarzenie takie jest bardzo mało prawdopodobne podczas normalnej pracy aparatu ze źródłem.

### Zapobieganie:

W celu wyeliminowania zagrożeń wszystkie źródła promieniotwórcze w pracujących aparatach umieszczone są w pojemnikach transportowo - roboczych posiadających konstrukcyjne zamknięcia uniemożliwiające łatwe wyjęcie źródła bez posiadania specjalistycznych kluczy, pojemniki są przymocowane śrubami do konstrukcji nośnych. Źródła promieniotwórcze pracujące na instalacjach w otwartej przestrzeni posiadają dodatkowe zamknięcia kłódkami z zamknięciem patentowym. Wszystkie aparaty ze źródłami promieniotwórczymi mają sygnaty wyjściowe włączone w istniejące na instalacjach systemy komputerowe.

Na czas postojów instalacji lub prac remontowych w bezpośrednim sąsiedztwie źródeł promieniotwórczych dokonuje się zdeponowania tych źródeł w pojemnikach roboczo - transportowych w magazynie izotopów.

W Grupie Azoty przeprowadza się okresowe ćwiczenia w celu przeglądu i aktualizacji planu postępowania awaryjnego na wypadek zdarzenia radiacyjnego z częstotliwością jeden raz na rok, na których stosuje się zamknięte źródła promieniotwórcze.

## **8. Ryzyko dotyczące sfery bezpieczeństwa przeciwpożarowego**

Ryzyko, że w wyniku pożaru uszkodzeniu lub zniszczeniu ulegnie majątek Spółki bądź, że działalność operacyjna zostanie ograniczona lub wstrzymana. Ryzyko wiąże się z utratą zdrowia/życia pracowników, możliwością skażenia środowiska, wystąpieniem znacznych strat materialnych w wyniku wybuchu - pożaru obiektu produkcyjnego, a także wystąpieniem strat dotyczących jakości/przydatności produktów/surowców w wyniku wybuchu - pożaru obiektu magazynowego, wystąpienia pożaru w trakcie procesu transportowania produktów oraz związanych z nim konsekwencji finansowych/ innych.

### Zapobieganie:

Jednostki Zakładowe Straży Pożarnej nadzorujące w Spółkach Grupy Azoty działania przeciwpożarowe dysponują sprzętem pożarniczym i ratowniczym, który jest wykorzystywany do gaszenia pożarów i likwidacji innych miejscowych zagrożeń oraz klęsk żywiołowych. Grupa Azoty posiada zautomatyzowany system powiadamiania o zagrożeniach, a funkcjonujący system prewencji pożarowej uwzględnia systematyczny nadzór nad bezpieczeństwem pożarowym.

## **II. Zidentyfikowane ryzyka społeczne w Grupie Azoty**

W odniesieniu do aspektu społecznego za ryzyko związane z relacjami inwestorskimi i realizacją obowiązków informacyjnych odpowiedzialny jest Kierownik Biura Relacji Inwestorskich, za ryzyko dotyczące sfery odpowiedzialności społecznej korporacji odpowiada Dyrektor Biura Komunikacji.

### **1. Ryzyko związane z relacjami inwestorskimi i realizacją obowiązków informacyjnych**

Istnieje ryzyko, że Spółka nie będzie realizowała wymogów wynikających z jej udziałów w obrocie giełdowym. Ryzyko jest związane z potencjalnym niestosowaniem się Spółki do dobrych praktyk ładu korporacyjnego i przepisów rynku kapitałowego. Potencjalnego, niezamierzonego udostępniania na zewnątrz nieprawdziwych informacji w raportach bieżących i okresowych Spółki, jak również

znaczące różnice pomiędzy ogłaszanymi planami a rzeczywistymi działaniami oraz ich wynikami. Zmiany mogą wynikać również z przepisów prawnych, a przekazywane informacje zostać odmiennie zakwalifikowane przez emitentów z Grupy Azoty w przypadku braku jednolitego doradztwa. Ryzyko może skutkować spadkiem zaufania inwestorów, naruszenia wizerunku rzetelnej i transparentnej Spółki oraz poniesieniem kar administracyjnych.

Zapobieganie:

W Grupie Azoty funkcjonuje zespół ds. wdrożenia regulacji unijnych w zakresie regulacji rynku kapitałowego, składający się z przedstawicieli wszystkich emitentów z Grupy Kapitałowej. W Grupie Azoty prowadzony jest nadzór nad przepływem informacji i procesem komunikacji w Grupie Kapitałowej. W Grupie Azoty przeprowadzane są również szkolenia z obowiązków informacyjnych i polityki informacyjnej.

## **2. Ryzyko dotyczące sfery odpowiedzialności społecznej korporacji**

Ryzyko związane z negatywnym postrzeganiem Spółki przez opinię publiczną na skutek niewłaściwego dbania o interesy społeczne, publiczne. Ryzyko jest związane między innymi z faktem niezamierzonej współpracy z kontrahentami o niskim poziomie reputacji. Niewystarczające zaangażowanie Grupy Azoty w działania związane z realizacją polityki CSR, jak również nieodpowiednia komunikacja projektów CSR-owych.

Zapobieganie:

Ryzyko jest ograniczone poprzez stosowanie zasad regulacji wewnętrznej dotyczącej polityki społeczno-sponsoringowej Grupy oraz polityki komunikacji uwzględniającej zasady kształtowania wizerunku Grupy Azoty.

Zarządzanie ryzykiem w Grupie Azoty Police oraz w Grupie Azoty Puławy zintegrowane jest z korporacyjnym procesem zarządzania ryzykiem. Jest to proces ciągły polegający na stałej identyfikacji, weryfikacji i reakcji na zmianę w obszarze ryzyka, zastosowania analitycznej mitygacji ryzyk oraz ciągłego doskonalenia w obszarze mechanizmów kontroli.

## 2. Obszar środowiskowy

Działalność Grupy Azoty w zakresie ochrony środowiska jest ściśle uregulowana i uzależniona od szeregu wymogów m.in. Ustawy Prawo ochrony środowiska, Ustawy o odpadach, Prawa wodnego oraz innych przepisów i pozwoleń wydawanych przez wojewodów i marszałków województw, w których Grupa Azoty prowadzi działalność. Na podstawie Ustawy Prawo ochrony środowiska wszystkie spółki wchodzące w skład Grupy Azoty zobowiązane są do dostosowywania posiadanego pozwolenia do wymagań wynikających z obowiązujących regulacji.

Ponadto zasady w zakresie ochrony środowiska w Grupie Azoty PUŁAWY reguluje m.in. decyzja „Pozwolenie zintegrowane na eksploatację instalacji” wydana przez Wojewodę Lubelskiego, rozszerzona decyzją Marszałka Województwa Lubelskiego. Spółka Grupa Azoty POLICE prowadzi swoją działalność na podstawie pozwolenia zintegrowanego na prowadzenie instalacji, które zostało wydane przez Marszałka Województwa Zachodniopomorskiego.

Funkcjonujące w ramach Grupy Kapitałowej Grupa Azoty jednostka dominująca Grupa Azoty S.A. oraz Spółki Grupa Azoty PKCh Sp. z o.o., Grupa Azoty JRCh Sp. z o.o. opracowały i wdrożyły Politykę Zarządzania Korporacji Grupy Azoty oraz Politykę Zintegrowanego Systemu Zarządzania, w ramach której spółki określają własne cele ogólne i szczegółowe w obszarze zarządzania jakością, środowiskiem oraz bezpieczeństwem pracy. Cele te wyznaczane są zgodnie z potrzebami wdrożonych norm ISO. Oprócz celów Spółki opracowują i określają indywidualne programy krótko lub długoterminowe, mierniki oraz poziom odpowiedzialności za ich realizację. Polityki te zostały wdrożone również przez Spółki z Grupy Kapitałowej Grupa Azoty PUŁAWY: jednostkę dominującą Grupę Azoty PUŁAWY, Prozap Sp. z o.o., Remzap Sp. z o.o. oraz przez Spółki z Grupy Kapitałowej Grupa Azoty POLICE: jednostkę dominującą Grupa Azoty POLICE oraz Grupa Azoty Police Serwis sp. z o.o. Grupa Azoty dąży do integracji systemów zarządzania obszarem ochrony środowiska.

We wszystkich spółkach Grupy Kapitałowej Grupa Azoty z wyjątkiem Grupy Azoty "KOLTAR" Sp. z o.o., w Grupie Azoty PUŁAWY oraz Grupie Azoty POLICE został wdrożony System Zarządzania Środowiskowego zgodny z normą ISO 14001, który wspomaga działania związane z ochroną środowiska oraz zapobieganiem zanieczyszczeniom. Zobowiązuje on również spółki do dokonywania oceny zgodności prowadzonych działań z regulacjami prawnymi i innymi standardami, a także ciągłego doskonalenia w obszarze zarządzania ochroną środowiska. W celu poprawy efektywności energetycznej w Grupie Azoty PUŁAWY został wdrożony „System Zarządzania Energią”, zgodny z wymaganiami normy ISO 50001.

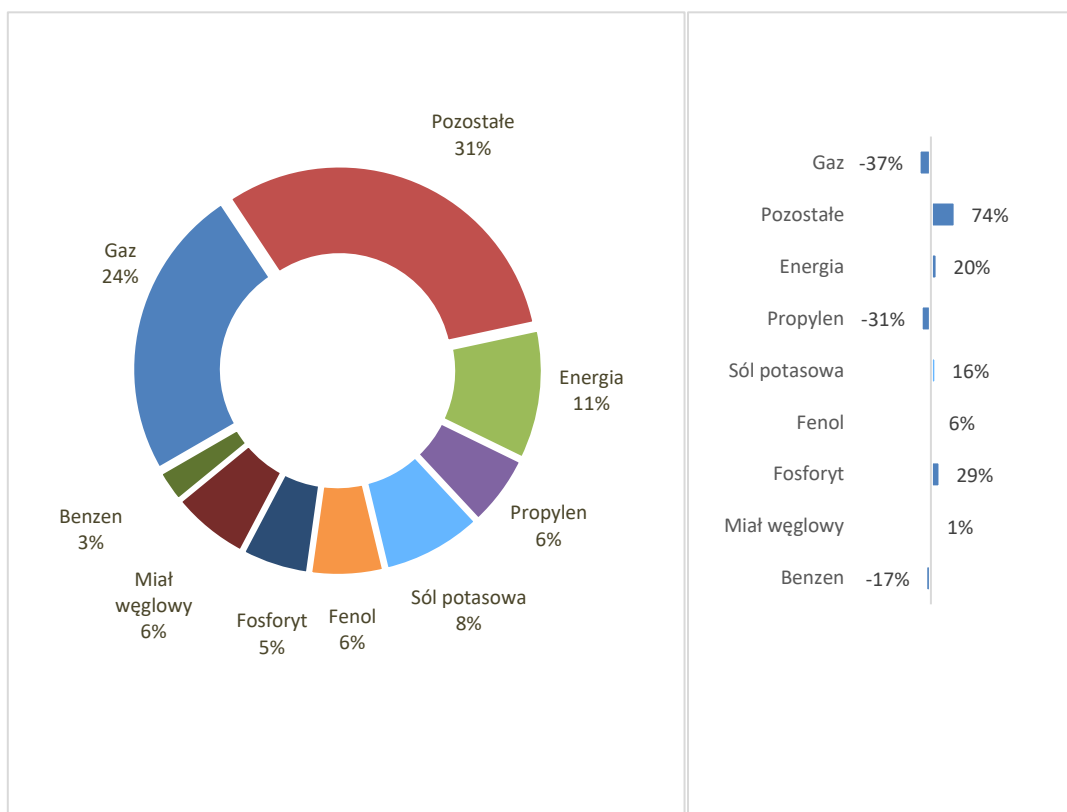
Zgodnie z przyjętą Polityką Energetyczną Grupa Azoty PUŁAWY ustanowiła i wdrożyła cele i programy energetyczne i zobowiązała się do przestrzegania wszelkich wymogów prawnych i innych podjętych zobowiązań w zakresie wytwarzania oraz racjonalnego zużycia energii niezbędnej w procesach związanych z produkcją - jako istotny czynnik mający wpływ na środowisko naturalne i koszty działalności.



## 2.1. Oddziaływanie bezpośrednio i pośrednio: surowce i materiały

Zestawienie prezentuje łączne koszty surowcowe w roku 2019 kluczowych surowców. Zestawienie uzupełnia informacja o zmianie wysokości kosztów w stosunku do roku poprzedniego (2018) oraz informacja opisowa na temat sposobu wykorzystania surowców, produktów, które są z nich wytwarzane.

Zużycie surowców w Grupie Azoty:



Źródło: Opracowanie własne.

Grupa Azoty POLICE wykorzystuje sprowadzaną od dostawców sól potasową, fosforyty, siarkę i kwas siarkowy do produkcji nawozów wieloskładnikowych. Kwas siarkowy, ilmenit, szlaka tytanowa oraz gaz ziemny są kluczowymi surowcami wykorzystywanymi przy produkcji bieli tytanowej. Gaz ziemny w Grupie Azoty POLICE wykorzystywany jest między innymi przy produkcji amoniaku na sprzedaż oraz amoniaku jako półproduktu do produkcji mocznika i nawozów wieloskładnikowych. Zmiany wielkości zużycia surowców spowodowane są zmianą wielkości produkcji poszczególnych asortymentów.

Grupa Azoty PUŁAWY wykorzystuje gaz ziemny wysokometanowy do produkcji amoniaku jako podstawowy surowiec. Jest używany ponadto do celów grzewczych w produkcji kaprolaktamu i melaminy oraz jako paliwo pomocnicze w elektrociepłowni. Węgiel jest podstawowym surowcem energetycznym w Grupie Azoty PUŁAWY. Benzen jest wykorzystywany do produkcji cykloheksanonu - półproduktu w technologii kaprolaktamu. Siarka jest wykorzystywana do produkcji kwasu siarkowego, wykorzystywanego do produkcji kaprolaktamu. Polietylen jest wykorzystywany do produkcji folii i worków.

## 2.2. Bezpośrednie i pośrednie zużycie energii przez organizację

Bezpośrednie zużycie energii to energia wykorzystywana przez organizację oraz jej produkty i usługi. Energia ta jest wykorzystywana do wytwarzania energii finalnej (np. ogrzewanie przestrzeni, transport) albo do produkowania przejściowych form energii, takich jak elektryczność czy ciepło. Wśród wykorzystywanych w Grupie Azoty źródeł pierwotnych są nieodnawialne źródła energii, takie jak: węgiel, gaz ziemny czy gaz.

Paliwa wykorzystane do wytworzenia energii elektrycznej wewnątrz organizacji	Grupa Azoty S.A.		Grupa Azoty Police		Grupa Azoty Puławy	
	Ilość (w GJ)		Ilość (w GJ)		Ilość (w GJ)	
	Grupa Kapitałowa	Spółka	Grupa Kapitałowa	Spółka	Grupa Kapitałowa	Spółka
Węgiel energetyczny	27 520 253	5 040 600	1 727 370	1 727 370	14 549 494	14 549 494
Gaz ziemny	33 238	1 425	0	0	19 836	19 836
MEK - paliwowy	490 908	0	0	0	490 908	490 908
Gaz technologiczny	0	0	0	0	0	0
Mazut	76 375	35 485	3 804	3 804	0	0

Źródło: Opracowanie własne.

Pośrednie zużycie energii to wielkości zużycia i pierwotnych źródeł energii wykorzystywanych przez Grupę Azoty pośrednio poprzez zakup elektryczności, ciepła lub pary. Na potrzeby niniejszego sprawozdania zagregowano dane trzech grupach:

- Elektryczność, ogrzewanie, chłodzenie i para nabywane w celach konsumpcyjnych.
- Elektryczność, ogrzewanie, chłodzenie i para wytworzone przez organizację.
- Elektryczność, ogrzewanie, chłodzenie i para sprzedane przez organizację.

	Grupa Azoty S.A.		Grupa Azoty Police		Grupa Azoty Puławy	
	Ilość (w GJ)		Ilość (w GJ)		Ilość (w GJ)	
	Grupa Kapitałowa	Spółka	Grupa Kapitałowa	Spółka	Grupa Kapitałowa	Spółka
Elektryczność, ogrzewanie, chłodzenie i para nabywane w celach konsumpcyjnych	10 656 453	793 497	1 458 950	1 420 619	4 004 153	3 902 500
Elektryczność, ogrzewanie, chłodzenie i para wytworzone przez organizację	38 033 350	2 513 438	8 611 677	8 611 677	18 016 744	17 477 677
Elektryczność, ogrzewanie, chłodzenie i para sprzedane przez organizację	3 118 222	341 582	614 380	614 380	1 351 134	1 336 318
Całkowita konsumpcja energii wewnątrz organizacji	43 620 251	2 965 353	9 456 247	9 417 916	20 787 732	20 043 859

Źródło: Opracowanie własne.

Zużywana energia cieplna pochodzi w całości z wytwarzania w ECII natomiast energia elektryczna pochodzi z wytwarzania oraz z zakupu. W roku 2019 nastąpił wzrost zakupu energii elektrycznej z uwagi na użytkowanie głównie jednego kotła, dostosowanego do zaleceń ekologicznych. W zakresie ciepła w roku 2019 nastąpiło zmniejszenie zapotrzebowania w stosunku do roku 2018.

Grupa Azoty POLICE zużywa energię cieplną wytwarzaną w źródłach własnych opalanych węglem i olejem opałowym jako paliwem rozpatkowym, energię cieplną kupowaną od lokalnego dostawcy, energię cieplną pochodzącą z odzysku z instalacji produkcyjnych, energię elektryczną kupowaną z zewnątrz oraz produkowaną we własnych źródłach.

### 2.3. Łączny pobór wody oraz informacja o wodzie poddanej recyklingowi lub powtórnie użytej

Działalność prowadzona przez Grupę Azoty charakteryzuje się z istotnym zapotrzebowaniem na wodę. Poniższe zestawienie prezentuje łączną objętość wody pobranej niezależnie od źródła, zarówno bezpośrednio przez organizację jak i przez pośredników, takich jak przedsiębiorstwa komunalne.

Lp.	Źródło	Grupa Azoty S.A.		Grupa Azoty POLICE		Grupa Azoty Puławy	
		Łączna objętość [m <sup>3</sup> ]		Łączna objętość [m <sup>3</sup> ]		Łączna objętość [m <sup>3</sup> ]	
		Grupa Kapitałowa	Jednostka dominująca	Grupa Kapitałowa	Jednostka dominująca	Grupa Kapitałowa	Jednostka dominująca
1	wody powierzchniowe	118 536 960	12 706 670	2 053 900,00	2 053 900,00	86 736 655	76 995 976
2	wody gruntowe	9 459 698	461 444	3,00	3,00	5 693 538	5 294 268
3	dostawy wody miejskiej	627 559		335 400,00	335 043,00	163 847	0
4	inne	128 640 247		125 142 963,00	125 127 118,00	5	0
5	SUMA	257 264 464	13168114	127 532 266,00	127 516 064,00	92 594 045	82 290 244

Źródło: Opracowanie własne.

Grupa Azoty S.A. dąży do prowadzenia gospodarki wodno-ściekowej w sposób zrównoważony. Spółka w sposób odpowiedzialny korzysta z zasobów wodnych oraz dba o odpowiednie oczyszczanie ścieków.

Grupa Azoty S.A. czerpie wodę z dwóch źródeł: z ujęcia powierzchniowego na rzece Dunajec i ujęcia podziemnego z utworów czwartorzędowych. Woda w Spółce wykorzystywana jest przede wszystkim do celów chłodniczych oraz do celów technologicznych, pitnych, jako surowiec do produkcji wód specjalnych oraz do celów ochrony przeciwpożarowej. Zmniejszenie poboru wody podziemnej wynikało ze zmiany proporcji zużycia wody powierzchniowej i podziemnej do produkcji wody pitnej. W 2018 jak i w 2019 roku ze względów ekonomicznych wynikających ze zbiorowego zapotrzebowania na wodę i zbiorowego odprowadzania ścieków straty na sieci wody pitnej były uzupełniane uzdatnioną wodą powierzchniową. Zmniejszenie poboru wody pitnej w 2019 roku spowodowane było poprawą szczelności sieci wodociągowej po częściowej wymianie ruruciągów wodociągowych. Zwiększenie poboru wody przemysłowej wynika z oddania do eksploatacji nowych instalacji.

W ostatnich latach Grupa Azoty S.A. dokonała wielu inwestycji, które umożliwiły efektywniejsze wykorzystanie wody oraz zwiększenie bezpieczeństwa sieci wodno-kanalizacyjnej.

Likwidacja nierentownych instalacji, modernizacja produkcji, dostosowywanie produkcji do podwyższonych standardów i norm ochrony środowiska oraz podejmowane na instalacjach działania mające na celu zmniejszenie zużycia wody w procesach technologicznych bezpośrednio przełożyły się na znaczne zredukowanie ilości produkowanych ścieków.

Spółka prowadzi recykling wody, dzięki czemu może ona zostać odzyskana i powtórnie użyta.

Grupa Azoty S.A. zaopatruje w wodę pitną podmioty zewnętrzne, zarówno firmy, jak i prywatne gospodarstwa. Stacja Uzdatniania Wody Pitnej objęta jest systemem HACCP, zgodnie z którym proces produkcji wody pitnej monitorowany jest w całym łańcuchu - od ujęcia poprzez uzdatnianie, aż do dystrybucji. Dzięki systemowi zarządzania bezpieczeństwem żywności zgodnemu z wymaganiami normy ISO 22000:2005 zapewniona jest wysoka jakość oferowanej wody. Dostarczana do odbiorców woda musi spełniać odpowiednie standardy jakościowe, dlatego kontrola analityczna prowadzona jest dwutorowo: bieżące analizy jakości wody tzw. analizy ruchowe wykonywane są przez Laboratorium Wydziału Produkcji i Dystrybucji Mediów, natomiast nadzór analityczny w ramach monitoringu kontrolnego sprawowany jest przez Powiatową Stację Sanitarno-Epidemiologiczną w Tarnowie. Ze względu na zakres analityczny monitoringu przeglądowego badania analityczne zlecane są do laboratorium MPWiK w Krakowie.

W Grupie Azoty ZAK S.A. - spółce zależnej Grupy Azoty S.A. - funkcjonuje układ zawrotu oczyszczonych ścieków przemysłowych, wód z hydrotransportu popiołu i żużla, wód chłodniczych oraz wód z kanalizacji deszczowej do produkcji wody przemysłowej. Ilość ścieków zawróconych do produkcji wody przemysłowej w 2019 roku wyniosła 2 064 400 m<sup>3</sup>, co stanowi 25,8% łącznie pobranej przez spółkę wody.

W Grupie Azoty SIARKOPOL - spółce zależnej Grupy Azoty S.A. - między innymi poprzez stosowany zamknięty obieg wód złożowych, hermetyzację węzłów technologicznych, eliminację zrzutu wód technologicznych, poprzez ciągłą kontrolę stanu rurociągów i natychmiastowe usuwanie awarii, szybkie usuwanie niekontrolowanego wypływu wód złożowych tzw. erupcji, w 2019 roku ilość wody poddanej recyklingowi wyniosła 2 016 210 m<sup>3</sup> co stanowi 89% łącznie pobranej przez spółkę wody.

Spółka COMPO EXPERT - w zakładzie produkcyjnym w Krenfeld (Republika Federalna Niemiec) większość wód powierzchniowych (rzeki) wykorzystywana jest ponownie w procesie technologicznym, do trzech razy, zanim zostaną odprowadzone do publicznej sieci kanalizacyjnej.

Grupa Azoty POLICE pobiera wodę z dwóch ujęć powierzchniowych na rzekach Odrze i Gunicy. Pobierana woda wykorzystywana jest do celów technologicznych, chłodniczych i przeciwpożarowych. Spółka prowadzi monitoring w zakresie pomiaru ilości i jakości pobieranych wód. Pomiar ilości pobranej wody z rzeki Gunicy i z rzeki Odry odbywa się przy pomocy przepływomierzy zlokalizowanych w punktach pomiarowych. Pomiar ilości pobranej wody podziemnej ze studni S-1 dokonywany jest przy pomocy wodomierza

Grupa Azoty POLICE w 2019 r. zwiększyła pobór wody z rzeki Gunicy o 691 010,0 m<sup>3</sup>. Woda z Gunicy pobierana jest okresowo - wielkość poboru wody śródlądowej uwarunkowana jest zasoleniem wody z rzeki Odry (morskie wody wewnętrzne). Spadkowi uległ pobór wód z rzeki Odry o 23 537 177,0 m<sup>3</sup> (wynika on

ze zmian wielkości produkcji oraz z zasolenia Odry - wysokie zawartości stężeń chlorków

w Odrze). Woda podziemna pobierana jest sezonowo (od maja do września) do nawadniania zrehabilitowanego w 2015 r. stawostadionu nr 1, składowiska siarczanu żelaza(II). W roku 2018 i 2019 ujęcie wody podziemnej uruchamiane było w ramach konserwacji. Wody pochłonicze częściowo są wykorzystywane powtórnie jako surowiec do produkcji wody zmiękczonej i dalej do produkcji wód zdemineralizowanych. Innym wykorzystaniem wód pochłoniczych jest ich zawracanie na ujęcie wody i powtórnie wykorzystane. Na zakładzie odzyskuje się kondensaty i powtórnie wykorzystuje w różnych celach, w zależności od ich stopnia czystości. Ilość ścieków zawróconych do produkcji wody przemysłowej w 2019 roku wyniosła 14 911 060 m<sup>3</sup>, co stanowi 11,5% łącznie pobranej przez Spółkę wody.

Grupa Azoty PUŁAWY pobiera wodę powierzchniową z rzeki Wisły poprzez układ czterech rurociągów R1-R4 na których zabudowane są przepływomierze mierzące ilość pobranej wody. Drugim źródłem poboru wody jest woda powierzchniowa z rzeki Kurówki - na rurociągu dostarczającym wodę do zakładów zabudowany jest przepływomierz. Woda do Grupy Azoty PUŁAWY dostarczana jest również z ujęć wód gruntowych dwoma rurociągami na których zabudowane są przepływomierze. Spółka z Grupy Azoty PUŁAWY - STO ZAP - wykazała pobór wody użytkowej ciepłej, wody do produkcji i wody pitnej na sprzedaż jako łączny pobór w kategorii „inne”.

#### **2.4. Ograniczenie zużycia energii**

Grupa Azoty w 2019 roku podejmowała szereg działań na rzecz poprawy efektywności energetycznej prowadzonych procesów technologicznych. Dzięki wprowadzonym usprawnieniom technicznym procesów oraz innym inicjatywom oszczędzania energii osiągnięto w 2019 roku zauważalne ograniczenie zużycia energii. Podejmowane działania polegały m. in. na:

- przeprojektowaniu i usprawnieniu procesów,
- wymianie wyposażenia na bardziej energetycznie efektywne,
- zmianom operacyjnym.

Podane wartości nie uwzględniają ograniczenia zużycia energii z tytułu zmniejszenia mocy produkcyjnych oraz outsourcingu.

	Łączne oszczędności energetyczne [GJ]	Opis inicjatyw, które wpłynęły na ograniczenie zużycia energii (wraz z osiągniętym poziomem ograniczenia zużycia)
Grupa Azoty S.A.	ok. 243 250	<ul style="list-style-type: none"> <li>• Kompleksowe wykorzystanie ciepła reakcji selektywnego uwodornienia fenolu 100 777 GJ</li> <li>• Obniżenie zużycia pary wodnej w procesie produkcji kaprolaktamu ok. 136 000 GJ</li> <li>• Zoptymalizowanie pracy EC 6289 GJ</li> </ul>
Grupa Azoty POLICE	11 982*	<ul style="list-style-type: none"> <li>• Zmiana sposobu regulacji prędkością obrotową wentylatorów podmuchu powietrza dla 2 kotłów OP-230 w EC-2, poprzez zabudowę przetwornic częstotliwości: 3 298 [GJ].</li> <li>• Modernizacja układu pomp wody zasilającej w EC-1, oraz zabudowa przetwornic częstotliwości (na tę chwilę wykonano dla 1 z 4 pomp): 2 786 [GJ].</li> <li>• Remonty młynów węglowych, powodujące zwiększenie ich wynajności i obniżenie zużycia energii elektrycznej (w ciągu roku remontowi podlegają 3 z 6 zespołów):[-]</li> <li>• Kompleksowy remont wentylatorów ciągu kotłów OP-230 w EC-2, oraz zabudowę przetwornic częstotliwości (remont został wykonany, falowniki będą mogły zostać zabudowane podczas postoju energetycznego): 2 340 [GJ].</li> <li>• Wymiana niskosprawnych silników elektrycznych zasilających pompy wody surowej (na tę chwilę wykonano dla 2 z 7 pomp): Ocena efektu możliwa będzie po zakończeniu całości inwestycji [-].</li> <li>• Rewitalizacja płyt 16 wymienników ciepła wody chłodniczej w obiegu CCW (na tę chwilę dokonano dla 13 wymienników): 3 404 [GJ].</li> <li>• Dopracowanie harmonogramu pracy pojazdów spalinowych w obszarze logistycznym, ograniczenie zużycia oleju napędowego o 2%: 154 [GJ].rewitalizacja płyt 4 szt. wymienników.</li> </ul>
Grupa Azoty PUŁAWY	ok. 147 000,00	<ul style="list-style-type: none"> <li>• Zwiększenie odzysku energii w turbinach ekspansyjnych gazów resztkowych na 1 i 2 linii kwasu azotowego - 69 000 GJ</li> <li>• Zwiększenie odzysku energii w turbinach ekspansyjnych gazów resztkowych na 3 i 4 linii kwasu azotowego - 75 000 GJ</li> <li>• Intensyfikacja chłodzenia roztworu węgla potasowego podawanego na szczyt absorbera - I i III linia przygotowania gazu syntezowego - 3 000 GJ</li> </ul>

\* Podana wartość opiera się na bezpośrednich pomiarach (tam gdzie jest to możliwe), oraz na przybliżonych szacunkach inicjatyw ukończonych, lub będących częściowo zrealizowanych.

Źródło: Opracowanie własne.

Niektóre z wymienionych inicjatyw, wymagają przeprowadzenia szczegółowych obliczeń lub badań w celu określenia ich dokładnego wpływu na ograniczenie zużycia energii.

Grupa Azoty ATT Polymers GmbH przeprowadziła w 2019 roku renowację izolacji instalacji produkcyjnej oraz wymianę oświetlenia standardowego na oświetlenie LED w części zakładu produkcyjnego. Dla wskazanej inwestycji nie zebrano danych umożliwiających oszacowanie efektów, w tym oszczędności energetycznej

Spółka zależna Grupy Azoty Police - Supra sp. z o.o. przeprowadziła w 2019 roku remont stacji energetycznej. Dla wskazanej inwestycji nie zebrano danych umożliwiających oszacowanie efektów, w tym oszczędności energetycznej.

W spółkach zależnych Grupy Kapitałowej Grupa Azoty Puławy w 2019 roku podjęto następujące inicjatywy zmierzające do ograniczenia zużycia energii:

- REMZAP Sp. z o.o. w ostatnim kwartale 2019 roku przeprowadziła modernizację budynku D-45, efektem którego powinny być znaczące oszczędności w zużyciu energii elektrycznej i ciepłej.
- Gdańskie Zakłady Nawozów Fosforowych Fosfory Sp. z o.o. w 2019 roku uzyskały łączną oszczędności energetyczną na poziomie 5 854 GJ dzięki przeprowadzeniu następujących inicjatyw:
  1. Redukcja zużycia sprężonego powietrza,

2. Wymiana napędu pompy zasilającej,
3. Wymiana oświetlenia placu składowego nawozów.

## 2.5. Bioróżnorodność

W Grupie Azoty S.A. zarządzanie kwestiami środowiskowymi odbywa się sposób strategiczny i kompleksowy. Możliwe jest to przede wszystkim dzięki obowiązującemu Systemowi Zarządzania Środowiskowego, zgodnemu z normą ISO 14001. System ten wspomaga działania związane z ochroną środowiska i zapobieganiem zanieczyszczeniom w sposób zrównoważony z potrzebami społeczno-ekonomicznymi. W Grupie Azoty S.A. oddziaływania środowiskowe zostały zidentyfikowane, a te z nich, które okazały się znaczące, poddane są nadzorowi. Przyjęte kryteria nadzoru pozwalają w sposób przejrzysty monitorować i oceniać skuteczność poszczególnych procesów mających wpływ na środowisko. Prowadzona jest bieżąca ocena zgodności z odpowiednimi wymaganiami.

Grupa Azoty S.A. zlokalizowana jest w Mościcach - dzielnicy przemysłowej Tarnowa, położonej w zachodniej części miasta. Żadne z produktów i usług Spółki nie mają wpływu na bioróżnorodność. Nie odnotowano również wpływu działalności Spółki na bioróżnorodność. Spółka dokonała rejestracji swoich produktów zgodnie z rozporządzeniem REACH. Wykonano Raporty Bezpieczeństwa Chemicznego. Wszystkie produkty posiadają instrukcje użytkowania dla klientów i Karty Charakterystyki obejmujące ewentualny wpływ na organizmy żywe. Okresowe kontrole organów administracyjnych nie wykazują nieprawidłowości.

Grupa Azoty POLICE przywiązuje dużą wagę do stanu środowiska jako całości, ze szczególnym uwzględnieniem wpływu swojej działalności na zmiany zachodzące w środowisku oraz podejmuje różnego rodzaju działania zapobiegawcze i rekompensujące ten wpływ.

Spółka zlokalizowana jest w granicach miasta Police, na północ od miasta, w odległości około 3,5 km od centrum, na lewym brzegu Odry. Zajmuje ona powierzchnię ok. 1300 ha, a teren, na którym leży, objęty jest obowiązującym planem zagospodarowania przestrzennego i został zakwalifikowany, jako teren przemysłu i składów.

Zgodnie z ustaleniami planu zagospodarowania przestrzennego miasta i gminy Police w otoczeniu zakładu, w strefie ochronnej oraz w 200 m pasie od tej strefy, znajdują się głównie tereny o następujących ustaleniach funkcjonalnych: tereny przemysłu i składów, zieleni izolacyjnej, łąk, upraw polowych i lokalnie tereny zabudowy zagrodowej miejscowości Tatynia.

Obszar będący we własności Spółki nie ma żadnych istotnych walorów przyrodniczych. Nie podlega on też żadnej krajowej ani unijnej formie ochrony przyrody. Jednakże w sąsiedztwie Spółki zlokalizowane są tereny objęte różnymi formami takiej ochrony:

### Rezerваты przyrody

- Rezerwat „Białokrzew Kopicki”;
- Rezerwat „Olszanka”;
- Rezerwat „Uroczysko Święta”;
- Rezerwat „Świdwie”.

### Obszary Natura 2000:

- Police Kanały PLH320015 - około 0,4 km od terenu zakładu (na południe),
- Zalew Szczeciński PLB320009 - około 2 km od terenu zakładu (na północ),

- Ostoja Wkrzańska (dawniej Puszcza Wkrzańska) PLB320014 - około 2 km od terenu zakładu (na zachód),
- Ujście Odry i Zalew Szczeciński PLH320018 - około 2,5 km od terenu zakładu (na wschód).

Na terenie Spółki istnieją dwa składowiska odpadów: składowisko siarczanu żelaza i składowisko fosfogipsu. Wprowadzony i przestrzegany przez Spółkę ścisły reżim technologiczny ograniczył do minimum oddziaływanie składowisk na środowisko. Od 1994 r. prowadzone są działania mające na celu wprowadzenie na teren składowiska roślinności wyższej.

Teren składowiska jest zadrzewiony. Stan darni trawiastej, stopień pokrycia przez nią hałdy, wygląd roślin, osiąganie przez nie pełnego rozwoju łącznie z wydaniem pędów generatywnych, dokumentują możliwości normalnego rozwoju wielu gatunków flory.

Teren składowiska stanowi od szeregu lat siedlisko wielu gatunków roślin i miejsce bytowania zwierząt. Występują tutaj kuny, wydry, gronostaje, lisy oraz sarny i dziki oraz około 100 gatunków ptaków.

W wyniku obserwacji prowadzonych przez ornitologów z Uniwersytetu Szczecińskiego teren bezpośrednio przylegający do składowiska (rejon zbiorników retencyjnych oczyszczalni ścieków) uznano za porównywalny pod względem liczebności i różnorodności gatunków ptactwa do istniejącego w rezerwacie Świdwie.

Grupa Azoty Police kładzie duży nacisk na przestrzeganie szeroko pojętego prawa ochrony środowiska, w tym na ochronę zwierząt o czym mogą świadczyć choćby posiadane przez Spółkę decyzje z zakresu ochrony środowiska.

Grupa Azoty Police wspiera starania na rzecz bioróżnorodności również poprzez umieszczenie na jednym z kominów zakładów budki lęgowej sokoła wędrownego. Grupa Azoty Police pokrywa koszty transmisji on-line z gniazda oraz sprzed budki lęgowej. Program we współpracy ze Stowarzyszeniem na Recz Dzikich Zwierząt "Sokół" z Włocławka trwa od 2016 roku i był kontynuowany w roku 2019.

Grupa Azoty PUŁAWY zlokalizowana jest wewnątrz kompleksu leśnego, na prawym brzegu Wisły i jest oddalona od miasta Puławy o ok. 3 km w kierunku północnym. Zajmują teren ok. 299,4 ha. Obszar przyległy do Grupy Azoty Zakłady Azotowe „Puławy” S.A. zlokalizowany jest na pograniczu dwóch podprowincji fizycznogeograficznych: Nizin Środkowopolskich i Wyżyny Lubelsko-Lwowskiej oraz ich mezoregionów geograficznych:

- Doliny Środkowej Wisły (północny zachód),
- Równiny Radomskiej (południowy zachód).

Grupa Azoty Zakłady Azotowe „Puławy” S.A. nie oddziałują na ludzi, rośliny, zwierzęta, grzyby i siedliska przyrodnicze, wodę i powietrze. Wykonane obliczenia rozprzestrzeniania zanieczyszczeń w powietrzu na potrzeby dokumentacji o uzyskanie Pozwolenia Zintegrowanego wykazują, że Zakłady nie przekraczają standardów emisyjnych poza granicą swojej własności.

Grupa Azoty Zakłady Azotowe „Puławy” S.A. zlokalizowane są na terenie przemysłowym i nie mają negatywnego wpływu na krajobraz. Obszar Zakładów Azotowych „Puławy” S.A. nie jest terenem o wysokich walorach przyrodniczo-krajobrazowych.

W okolicy Zakładów w powietrzu występują stężenia znacznie niższe od NDS (emisja) i przez ponad 50 lat funkcjonowania fabryki, nie wywołały (jednoznacznie stwierdzonego) pogorszenia stanu zdrowotnego ludności w regionie puławskim.



Wielkość emisji hałasu od źródeł hałasu zlokalizowanych na terenie Grupa Azoty Zakłady Azotowe „Puławy” S.A. nie skutkuje przekroczeniami dopuszczalnego poziomu hałasu dla pory nocnej i dziennej na terenach podlegających ochronie akustycznej.

W trosce o środowisko Grupa Azoty PUŁAWY od 2005 roku udostępnia miejsce na kominie zakładów dla budki lęgowej przeznaczonej dla Sokota wędrownego. W roku 2013 miał miejsce pierwszy udokumentowany lęg sokota na terenie województwa lubelskiego. Program był kontynuowany również w 2019 roku.

## 2.6. Substancje emitowane do atmosfery

Grupa Kapitałowa Grupa Azoty przykładą wielką wagę do przestrzegania obowiązujących norm prawnych w zakresie ochrony atmosfery i stale dostosowuje swoje instalacje do standardów emisyjnych.

Poniższe zestawienie obrazuje wielkości wybranych związków emitowanych do powietrza w 2019 roku przez główne pomioty wchodzące w skład Grupy Kapitałowej.

Lp.	Nazwa związku emitowanego do powietrza	Grupa Azoty S.A.		Grupa Azoty Police		Grupa Azoty Puławy	
		Wielkość emisji (w Mg)		Wielkość emisji (w Mg)		Wielkość emisji (w Mg)	
		Grupa Kapitałowa	Jednostka Dominująca	Grupa Kapitałowa	Jednostka Dominująca	Grupa Kapitałowa	Jednostka Dominująca
1	tlenki azotu	13 368,35	5 192,00	599,58	599,43	2 239,71	2 155,89
2	dwutlenek siarki	5 227,67	517,00	2 210,70	2 210,70	1 175,65	1 029,06
3	dwutlenek węgla	5 744 557,61	990 429,00	995 803,34	995 803,34	1 859 599,88	1 847 877,88
4	Amoniak	2 187,08	223,00	396,65	396,65	1 000,63	1 000,63
5	Metan	269,69	15,00			5,00	5,00
6	tlenek węgla	666,01	45,00	108,34	108,31	211,62	180,29
7	kwas siarkowy	213,93	53,00	55,26	55,26	52,65	-
8	pyły ogółem	1 602,32	186,00	431,82	425,00	775,52	543,71
9	PM 10	674,04	127,00			306,04	283,63
10	PM 2.5	164,50	71,00			21,52	0,01

Źródło: Opracowanie własne.

Pomiary wielkości emisji w Grupie Kapitałowej Grupa Azoty prowadzone są zgodnie z powszechnie obowiązującymi regulacjami prawnymi w tym między innymi z Rozporządzeniem Ministra Środowiska z dnia 30 października 2014 r. w sprawie wymagań w zakresie prowadzenia pomiarów wielkości emisji oraz pomiarów ilości pobieranej wody.

Grupa Azoty S.A. prowadzi pomiar ciągły w Elektrociepłowni oraz instalacji Kwasu Dwuciśnieniowego w Grupie Azoty S.A. Natomiast Instalacje Nawozów podlegają między innymi pomiarom okresowym emisji pyłu ogółem PN-Z-04030-7:1994 oraz pomiarom okresowym emisji oraz stężeń amoniaku WT-07/ZA-123

Grupa Azoty S.A. systematycznie monitoruje powietrze w pięciu punktach pomiarowych na terenie Tarnowa. Lokalizacja poszczególnych punktów pomiarowych ma na celu objęcie kontrolą szerokiego obszaru, jaki może być poddany oddziaływaniu pyłów i gazów emitowanych z terenu zakładu.

Grupa Azoty POLICE objęta monitoringiem ciągłym instalacje Elektrociepłowni EC II, na instalacji do produkcji bieli tytanowej realizowany jest obowiązek pomiarów

w systemie ciągłym i okresowym. Na pozostałych instalacjach technologicznych Grupy Azoty POLICE, zgodnie z zapisami Pozwolenia zintegrowanego, realizowane są pomiary okresowe. Emisja z głównych źródeł- instalacji ECII, Bieli Tytanowej, Kwasu Siarkowego, Nawozów i Mocznika- stanowi 65% emisji zanieczyszczeń gazowych oraz 35% zanieczyszczeń pyłowych. Na zmiany wielkości emisji do powietrza ma wpływ wielkość produkcji z głównych instalacji Spółki oraz wyniki wykonanych pomiarów okresowych. Na zmiany wielkości emisji do powietrza ma również wpływ wielkość produkcji z głównych instalacji Spółki oraz wyniki wykonanych pomiarów okresowych.

Grupa Azoty POLICE w trzech punktach pomiarowych prowadzi 24 godzinny monitoring emisji zanieczyszczeń. Lokalizacja punktów pozwala na ocenę oddziaływania zanieczyszczeń powstających podczas normalnej pracy instalacji.

W Grupie Azoty PUŁAWY w przypadku zanieczyszczeń technologicznych emitowanych z instalacji do produkcji saletry potasowej i wapniowej, wykorzystano wskaźniki emisji oraz rzeczywistą wielkość produkcji w latach: 2018-2019; dla wszystkich źródeł spalania paliw, zlokalizowanych na terenie zakładu, emisję wyliczono na podstawie wskaźników literaturowych oraz faktycznego zużycia paliw; Głównymi źródłami emisji w Grupie Azoty Puławy są zakładowe kotłownie oraz instalacja do produkcji saletry.

## 2.7. Odpady oraz metody postępowania z odpadami

Określenie wpływu organizacji na środowisko umożliwia analiza danych dotyczących rodzaju wytwarzanych odpadów oraz sposobu ich zagospodarowania. Grupa Kapitałowa Grupa Azoty przedstawia poniżej ilości odpadów wytworzonych w skutek działalności organizacji w roku 2019, według dwóch kategorii:

- odpadów niebezpiecznych - zgodnie z definicją przedstawioną przez prawodawstwo krajowe obowiązujące w punkcie wytwarzania,
- odpadów innych niż niebezpieczne obejmujących wszelkie inne formy odpadów, z wyłączeniem zużytej wody.

Informacje na temat łącznej ilości odpadów według zidentyfikowanych rodzajów, została uzupełniona o wskazanie metod postępowania z odpadem w podziale na:

- składowanie,
- odzysk we własnym zakresie,
- przekazane firmom zewnętrznym,
- unieszkodliwienie we własnym zakresie,
- magazynowanie.

		Grupa Azoty S.A.		Grupa Azoty Police		Grupa Azoty Puławy	
		Ilość odpadów (w Mg)		Masa odpadów (w Mg)		Ilość odpadów (w Mg)	
Lp.	Rodzaj odpadów	Grupa Kapitałowa	Spółka	Grupa Kapitałowa	Spółka	Grupa Kapitałowa	Spółka
1	odpady niebezpieczne	12 281,22	504,15	5 152,84	5 028,14	633,23	451,38
2	odpady inne niż niebezpieczne	4 642 385,78	53 761,23	4 426 914,81	4 397 417,98	85 910,22	75 660,60
	SUMA	4 654 667,00	54 265,38	4 432 067,66	4 402 446,12	86 543,45	76 111,98
		Ilość odpadów (w Mg)		Ilość odpadów (w Mg)		Ilość odpadów (w Mg)	
Lp.	Metoda postępowania z odpadami	Grupa Kapitałowa	Spółka	Grupa Kapitałowa	Spółka	Grupa Kapitałowa	Spółka
1	Składowanie	2 087 166,36	6 804,00	2 065 907,84	2 065 907,84	6 637,51	6 636,72
2	odzysk we własnym zakresie	442 295,04	19,00	414 610,52	414 610,52	8 933,46	30,54
3	przekazane firmom zewnętrznym	389 274,42	47 670,99	107 151,02	77 529,09	84 500,41	82 800,27
4	unieszkodliwienie we własnym zakresie	1 844 579,19	0,00	1 844 460,44	1 844 460,44	118,75	118,749
5	magazynowanie	1 385,84	1 267,01	102,22	102,22	0,10	0,097
	SUMA	4 764 700,85	55 761,00	4 432 232,05	4 402 610,11	100 190,23	89 586,38

Źródło: Opracowanie własne.

Powyższa tabela obrazuje ilość odpadów wytworzonych wskutek działalności organizacji w 2019 roku oraz przedstawia metody ich zagospodarowania. Różnica pomiędzy wielkościami wytworzonych odpadów a wielkością ich zagospodarowania wynikają ze stanów magazynowych odpadów wytworzonych w roku poprzednim. Odpady niebezpieczne stanowią zaledwie 0,26% wszystkich odpadów wytworzonych przez organizację. Prawie 39% odpadów wytworzonych przez organizację w 2019 roku podlegało unieszkodliwianiu w ramach organizacji, około 44% wytworzonych odpadów zostało składowane. Ponad 9% zostało odzyskane przez organizację we własnym zakresie. Tylko 8,1% zostało przekazane firmom zewnętrznym.

## 2.8. Wartość pieniężna kar i inne sankcje

Grupie Azoty PUŁAWY w 2019 roku decyzją Lubelskiego Wojewódzkiego Inspektoratu Ochrony Środowiska w Lublinie znak: WI.7061.9.2019.SB z dnia 28 marca 2019r. została nałożona kara łączna za 2018 r.w wysokości 4 852 103,00 zł za ponadnormatywną emisję do powietrza dwutlenku siarki, tlenków azotu oraz pyłu z Elektrociepłowni. Na podstawie art. 317 ust.1 Ustawy Prawo Ochrony Środowiska, Spółka wystąpiła z wnioskiem o odroczenie przedmiotowej kary w związku z realizacją przedsięwzięć, których wykonanie zapewni spełnienie standardów emisyjnych: Modernizacja Instalacji Odsiarczania oraz Modernizacja kotła Nr 2. Kara w wysokości 3 330 998 zł za dwutlenek siarki i pyły została odroczone do 30.06.2021. Kara w wysokości 1 521 105 zł za ponadnormatywną emisję tlenków azotu została odroczone do 31.12.2021.

Grupie Azoty Police w roku 2019 decyzją Zachodniopomorskiego Wojewódzkiego Inspektora Ochrony Środowiska, nr 31/2019 z dnia 26.07.2019 r., wymierzono karę pieniężną w wysokości 46 215,0 zł za przekroczenie w 2016 roku emisji dopuszczalnej pyłu, z emitorów suszarni rozpyłowych na instalacji do produkcji bieli tytanowej, określonej w decyzji Pozwoelnie zintegrowane. Spółka pismem, z dnia 13.08.2019 r., wniosła do WIOŚ w Szczecinie o odroczenie i umorzenie kary pieniężnej orzeczonej (w całości) wymienioną decyzją na poczet poniesionych kosztów na realizację przedsięwzięć mających na celu usunięcie przyczyn wymierzenia przedmiotowej kary. WIOŚ pismem z dnia 10.09.2019 r. a następnie pismem z dnia 17.12.2019 r.,

z uwagi na konieczność przeprowadzenia czynności kontrolnych wraz z pomiarami oraz dokonanie analizy zgromadzonego materiału w sprawie, wskazał przewidywany termin załatwienia sprawy - do 27 marca 2020 roku.

## 2.9. Inicjatywy ograniczające wpływ produktów i usług na środowisko

Jedną z ważniejszych realizowanych w 2019 roku inwestycji proekologicznych w Grupie Azoty S.A. był projekt Odbiór żużla z kotłów ECII. Realizacja projektu stworzy możliwość wykorzystania żużla do produkcji wyrobów budowlanych i przełoży się na ograniczenie ilości składowanych odpadów paleniskowych.

W 2019 r. realizowano również projekty pozwalające na ograniczenie zużycia mediów energetycznych w prowadzonych procesach produkcyjnych i bardziej efektywne wykorzystanie dostępnych zasobów. Do ważniejszych projektów z tego obszaru należały między innymi projekty Kompleksowe wykorzystanie ciepła reakcji selektywnego uwodornienia fenolu, Budowa turbogenerатора wykorzystującego parę z WKS i KDC oraz rurociągu pary 4 MPa z WKS na KDC oraz Przebudowa układu pompowego pierwszego członu ciepłowniczego.

Ważną pozycją w inwestycjach proekologicznych było również rozpoczęcie realizacji inwestycji związanych z dostosowaniem obszaru zakładowej energetyki do zaostrożonych wymogów środowiskowych wynikających z konkluzji BAT.

Grupa Azoty Zakłady Azotowe Kędzierzyn Spółka Akcyjna - na instalacji produkcji kwasu azotowego TKV w marcu 2019 roku zainstalowano nowy pakiet siatek katalitycznych oraz wymieniono katalizator na nowy o mniejszej średnicy, co zwiększyło poziom redukcji N<sub>2</sub>O. Ponadto w grudniu 2019 przeprowadzono uzupełnienie złoża katalizatora, co zaskutkowało spadkiem wskaźnika emisji podtlenku azotu na tej instalacji. Przeprowadzone działania skutkują mniejszym oddziaływaniem na środowisko instalacji produkującej kwas azotowy. Uzyskano spadek emisji do atmosfery gazu cieplarnianego (N<sub>2</sub>O). Ponadto zainstalowano obudowę dźwiękochłonną kompresora K200 na instalacji produkcji gazu syntezowego, co spowodowało ograniczenie emisji hałasu z instalacji WGS-u. Realizacja w 2019r. zgodnie z harmonogramem zadań związanych z przyjętą w Grupie Azoty ZAK S.A. tzw. „polityki parowej”, obejmującej wymianę zespołu kotłowego w pętli syntezy amoniaku, rozpoczęcie prac związanych z budową kotłowni rezerwowo-szczytowej z kotłem gazowym o wydajności parowej 100 Mg/h skutkuje ograniczeniem zapotrzebowania na parę potrzebną do prowadzenia procesów technologicznych na Wydziale Amoniak oraz częściowe zastąpienie paliwa węglowego do produkcji pary, gazem.

Spółka z Grupy Azoty - Grupa Azoty Kopalnie i Zakłady Chemiczne Siarki „Siarkopol” S.A. zrealizowała trzy przedsięwzięcia poprawiające efektywność energetyczną w wyniku których uzyskano 483,829 ton energii pierwotnej rocznie.

Grupa Azoty Polskie Konsorcjum Chemiczne Spółka z o.o. w ramach działalności spółki zależnej Grupa Azoty Jednostka Ratownictwa Chemicznego sp. zo.o. podjęła działania zmierzające do ograniczenia emisji do atmosfery zanieczyszczeń zawartych w gazie składowiskowym (głównie metanu, dwutlenku węgla) poprzez wykonanie na terenie sektora AB-2 składowiska odpadów "za rzeką Biała" systemu odgazowania, z ujęciem gazu do studni zbiorczej i spalaniem go w pochodni.

Grupa Azoty POLICE w 2019 roku realizowała wartość ponad 250 mln zł proekologiczną inwestycję „Węzeł oczyszczania spalin” z Elektrociepłowni II. W ramach inwestycji przeprowadzono rewitalizację kotłów OP-230 nr 1 i 2. Uruchomiono instalację

odazotowania na obu kotłach OP-230 nr 1 i 2 - parametry emisji NO<sub>x</sub> nie przekraczają wartości 200 mg/m<sup>3</sup> w całym zakresie pracy kotłów.

Zakończono zadanie inwestycyjne związane ze zmianą technologii produkcji kwasu fosforowego z metody dwuwodzianowej DH na metodę dwuwodzianowo-półwodzianową DA-HF. Nakłady inwestycyjne związane z tym projektem to 83 mln zł. Zasadniczym celem proponowanej zmiany technologii jest poprawa efektywności produkcji kwasu fosforowego, dostosowanie instalacji Wydziału Kwasu Fosforowego do wymagań BAT (obecna sprawność fosforanowa: 89-93%, wymagana przez BAT 94-98,5%), poprawa jakości kwasu fosforowego (zmniejszenie ilości kadmu oraz innych zanieczyszczeń), zmniejszenie zużycia energii cieplnej na zatężaniu kwasu, ograniczenie ilości odpadu - fosfogipsu, oraz zmniejszenie zużycia surowca fosforowego.

W 2019 roku w trakcie realizacji znajdowały się zadania wymiany silników wentylatorów podmuchu 1WP1,2 na silniki z przetwornicą częstotliwości. Poprzez pracę silników z optymalnymi nastawami prądowo-napięciowymi uzyska się wymierne korzyści w postaci oszczędzonej energii elektrycznej na poziomie 1028 MWh/rok. Modernizacje urządzeń pod względem zmniejszenia zużycia energii i poprawy regulacji procesami ma istotny wkład w osiągnięciu przez Spółkę założonych celów ochrony środowiska. Kwota nakładów tej inwestycji to 1,9 mln zł.

Grupa Azoty PUŁAWY powiększyła sieć zbiorników z układem telemetrii do sprzedaży RSM.

Ponadto projekt modernizacji mycia potasowego dla czwartego ciągu instalacji Przygotowania Gazu w Zakładzie Amoniacu przyczynił się do zmniejszenia ogólnej energochłonności procesu oraz zmniejszenia zrzutu ścieków. Zmniejszeniu uległa także emisja gazów odpadowych z węzła produkcji roztworu azotanu amonu na Wydziale Saletry i RSM w wyniku zagospodarowania gazów w ramach tej instalacji produkcyjnej.

Kontynuowana modernizacja sieci wody obiegowej w Zakładzie Amoniacu pozwoliła na polepszenie parametrów jakościowych i ciśnienia wody chłodzącej. W ramach tego zadania na skutek modernizacji napędu pomp i nowych rurociągów, przesyłanie wody chłodniczej jest związane ze zmniejszonym zużyciem energii elektrycznej.

Na efektywność energetyczną i środowiskową ma także pośredni wpływ kontynuowana, systematyczna modernizacja oświetlenia, tras kablowych i rozdzielni elektrycznych.

Spółka z Grupy Azoty Puławy - REMZAP sp. z o.o. w 2019 rozpoczęła przygotowywanie dokumentacji na wykonanie Malarni w jednej z hal produkcyjnych. Uruchomienie Malarni pozwoli na zmniejszenie narażenia osób trzecich na szkodliwy wpływ substancji używanych w procesach malowania. Wydzielona i zamknięta przestrzeń z oddzielnym układem dozowania powietrza jak również zastosowanie wyciągów spowoduje znacząco poprawę komfortu pracy i wyeliminuje narażenie pracowników na wdychanie szkodliwych oparów i pyłów. Poprzez zastosowanie filtrów zostanie ograniczona emisja substancji szkodliwych z procesu malowania emitowanych dotychczas bezpośrednio do środowiska.

### 3. Obszar pracowniczy

Podstawowe zasady dotyczące zarządzania obszarem pracowniczym oraz poszanowaniem praw człowieka określają w całej Grupie Kapitałowej Grupa Azoty oraz jednostkach dominujących Zakładowe Układy Zbiorowe Pracy, które zostały indywidualnie opracowane i wdrożone przez każdą spółkę z Grupy. Regulują one między innymi zasady wynagradzania pracowników, czas pracy, zasady wypłacania dodatków do wynagrodzeń i innych składników wynagrodzeń, a także zasady wypłat innych świadczeń niż wynagrodzenia za pracę (odprawy emerytalno-rentowe, pośmiertne). W Grupie Azoty S.A., Grupie Azoty POLICE podejście do zarządzania obszarem pracowniczym wyznacza także polityka personalna, a dodatkowo w Grupie Azoty S.A., Grupie Azoty PUŁAWY oraz większości spółek Grupy Kapitałowej PUŁAWY - regulamin pracy.

#### 3.1. Różnorodność

Grupa Azoty nie posiada sformalizowanej polityki różnorodności, jednak w ramach prowadzonej działalności stosuje jasne zasady zatrudnienia i awansu oraz dąży do zapewnienia różnorodności w zakresie płci, kierunku wykształcenia, wieku i doświadczenia zawodowego w odniesieniu do wszystkich jej pracowników, ze szczególnym uwzględnieniem władz i jej kluczowych menadżerów. Intencją Grupy Azoty jest stosowanie przejrzystych kryteriów w relacjach z pracownikami, opartych na ich doświadczeniu, wynikach pracy, potencjale oraz wartościach określonych przez Grupę Azoty.

Jedną z kluczowych zasad stosowanych na każdym etapie współpracy z zatrudnianymi osobami jest gwarancja równego i sprawiedliwego traktowania pracowników określona w „Kodeksie postępowania etycznego Grupy Azoty S.A.”, Kodeksie postępowania etycznego Grupy Azoty PUŁAWY oraz Grupy Azoty POLICE. Wskazuje on zasady, które powinny być stosowane przez wszystkich pracowników i kadrę menedżerską w miejscu pracy. Dotyczy to zarówno zasad codziennej współpracy w trakcie wykonywania obowiązków zawodowych, jak i prowadzonych przez spółki Grupy Azoty procesów rekrutacji. Kodeks wśród podstawowych zasad wymienia:

- Zapewnienie sprawiedliwej oceny osób zatrudnionych i ubiegających się o pracę, przy uwzględnieniu wyłącznie kryteriów merytorycznych.
- Informowanie o zakresach obowiązków oraz oczekiwaniach związanych z poszczególnymi stanowiskami w sposób transparentny i zrozumiały.
- Umożliwianie wszystkim pracownikom rozwoju i doskonalenia zawodowego.
- Podejmowanie decyzji dotyczących awansu zawodowego pracowników w sposób rzetelnie uzasadniony i z zachowaniem szczególnej staranności.
- Odnoszenie się do siebie nawzajem z szacunkiem bez względu na zajmowane stanowisko, staż pracy czy doświadczenie.

### 3.2. Zatrudnienie

Na koniec 2019 roku zatrudnienie w Grupie Kapitałowej Grupa Azoty wynosiło 15 609 osób, w Grupie Kapitałowej Grupa Azoty POLICE 3 512 osoby, w Grupie Kapitałowej Grupa Azoty PUŁAWY 4 852 osoby natomiast w jednostkach dominujących odpowiednio 2 192 osób w Grupie Azoty S.A., 2 535 osoby w Grupie Azoty POLICE oraz 3 586 osób w Grupie Azoty PUŁAWY.

W 2019 roku w Grupie Azoty pracowało 3 649 kobiet, co stanowi niespełna 24% ogółu zatrudnionych oraz 11 960 mężczyzn, co stanowi ponad 76% ogółu zatrudnionych.

Liczba pracowników zatrudnionych w Grupie Azoty na dzień 31.12.2019

Rodzaj grupy pracowniczej	Stan na dzień 31.12.2019	
	Kobiety	Mężczyźni
Stanowiska robotnicze	1 307	8 554
Stanowiska nierobotnicze	2 342	3 406
<b>Ogółem</b>	<b>3 649</b>	<b>11 960</b>

Źródło: Opracowanie własne.

### 3.3. Wynagrodzenie

Każda z kluczowych spółek Grupy Azoty jest znaczącym i cenionym pracodawcą w regionie, w którym działa. Poniższa tabela przedstawia wysokość wynagrodzenia pracowników najniższego szczebla w stosunku do płacy minimalnej w Polsce w 2019 roku w Grupie Kapitałowej Grupa Azoty, w Grupie Kapitałowej Grupa Azoty POLICE, w Grupie Kapitałowej Grupa Azoty PUŁAWY oraz w jednostkach dominujących.

Wysokość wynagrodzenia pracowników najniższego szczebla w stosunku do płacy minimalnej w 2019 roku.

Wartości (w PLN)	GK Grupa Azoty	Grupa Azoty S.A.	GK Grupa Azoty Police	Grupa Azoty Police	GK Grupa Azoty Puławy	Grupa Azoty Puławy
Wysokość płacy minimalnej w Spółce w 2019	2 250,00 zł	3 055,00 zł	2 560,00 zł	2 560,00 zł	2 250,00 zł	2 958,00 zł
Płaca minimalna w Polsce w 2019 roku	2250,00 zł					
Stosunek wypłacanej płacy minimalnej do płacy minimalnej obowiązującej w kraju w 2019	100,00%	135,78%	113,78%	113,78%	100,00%	131,47%

Źródło: Opracowanie własne.

### 3.4. Świadczenia dodatkowe

Grupa Azoty zapewnia swoim pracownikom szereg świadczeń dodatkowych. Grupa nie posiada jednolitego standardu w tym zakresie we wszystkich spółkach wchodzących w skład Grupy Kapitałowej, są one kształtowane w zależności od oczekiwań i możliwości poszczególnych spółek.

Grupa Azoty S.A. utworzyła Pracowniczy Program Emerytalny zarejestrowany w KNF 26 lipca 2012 roku. Program utworzony został przez Spółkę w formie umowy o wnoszenie przez pracodawcę składek pracowników do funduszu inwestycyjnego. Zarządzającymi funduszami jest Towarzystwo Funduszy Inwestycyjnych PZU SA. W 2019 roku zarejestrowanych było 1 883 pracowników. Opieka medyczna - funkcjonuje od 01.10.2008 najpierw przy współpracy z PZU S.A. a obecnie przy współpracy z Luxmed Sp. z o.o. Pracownicy korzystający z opieki medycznej mają zapewniony dostęp do świadczeń zdrowotnych tj. dostęp do lekarzy opieki podstawowej i specjalistycznej, dostęp do specjalistycznych badań i testów diagnostycznych. Opieka medyczna dofinansowana jest przez zakład pracy. W 2019 roku z opieki medycznej korzystało 1 768 pracowników i 709 członków rodzin - razem 2 477 osób. Ubezpieczenie na życie zawarte z PZU - jest to ubezpieczenie dobrowolne dla pracowników i członków rodzin. Ubezpieczenie to nie jest dofinansowywane przez Pracodawcę. W 2019 roku zarejestrowanych było 2 847 pracowników łącznie z członkami rodzin.

Grupa Azoty POLICE oferuje pracownikom ze stażem przekraczającym 3 miesiące możliwość przystąpienia do Pracowniczego Programu Emerytalnego. Zarządzającym funduszami jest Towarzystwo Funduszy Inwestycyjnych PZU S.A. Ponadto wszyscy pracownicy spółki mają możliwość przystąpienia do ubezpieczenia zdrowotnego Luxmed sp. z o.o. - pracodawca oferuje dopłatę do składki dla każdego pracownika, który przystąpi do ubezpieczenia. Spółka obejmuje wszystkich pracowników zatrudnionych w ramach umów o pracę Pakietem Dentystycznym. Spółka umożliwia swoim pracownikom przystąpienie do grupowego ubezpieczenia na życie zawartego z PZU Życie.

Grupa Azoty Puławy zapewnia swoim wszystkim pracownikom zatrudnionym w ramach umów o pracę opiekę medyczną w ramach ubezpieczenia zdrowotnego umożliwiającego nielimitowany dostęp do konsultacji lekarskich, testów, badań diagnostycznych, zabiegów ambulatoryjnych i rehabilitacji. Ponadto Grupa Azoty PUŁAWY w całości finansuje składkę pracowników, którzy przystąpili do grupowego ubezpieczenia na życie z funduszem inwestycyjnym - PZU Życie S.A., w skład którego wchodzi: ubezpieczenie na życie i fundusz inwestycyjny. Równolegle w spółce pracownicy mają możliwość przystąpienia do grupowego ubezpieczenia pracowniczego - PZU Życie S.A. Wszystkich pracowników obejmuje Pracowniczy Plan Kapitałowy dający możliwość gromadzenia oszczędności z przeznaczeniem na ich wypłatę na cele określone w ustawie o PPK.

Ponadto we wszystkich spółkach pracownikom przysługują świadczenia socjalne na podstawie Regulaminu Zakładowego Funduszu Świadczeń Socjalnych, w tym między innymi: dofinansowanie do indywidualnego wypoczynku pracownika, dofinansowanie do zakupu kolonii/obozów/zimowisk/wczasów dla dzieci pracowników, zapomogi, pożyczki mieszkaniowe.



### 3.5. Bezpieczeństwo i higiena pracy

Działalność prowadzona przez Grupę Azoty wymaga zachowania najwyższych standardów w zakresie bezpieczeństwa. Dlatego też bardzo duże znaczenie dla całej Grupy mają szkolenia z zakresu BHP oraz działania z zakresu zapobiegania wypadkom i uszczerbkom na zdrowiu w miejscu pracy. Kwestie dotyczące obszaru BHP zostały całościowo uwzględnione w całej Grupie w ramach formalnych porozumień zawartych ze związkami zawodowymi.

Wskaźnik urazów, chorób zawodowych, dni straconych oraz nieobecności w pracy oraz liczba wypadków śmiertelnych związanych z pracą w 2019 roku z podziałem na płeć.

	GK Grupa Azoty		Grupa Azoty S.A.		GK Grupa Azoty POLICE		Grupa Azoty POLICE		GK Grupa Azoty PUŁAWY		Grupa Azoty PUŁAWY	
	♀	♂	♀	♂	♀	♂	♀	♂	♀	♂	♀	♂
Łączna liczba wypadków przy pracy	18	229	3	12	5	32	3	24	7	52	6	30
Liczba wypadków śmiertelnych	0	0	0	0	0	0	0	0	0	0	0	0
Liczba wypadków ciężkich	0	14	0	0	0	0	0	0	0	1	0	1
Liczba wypadków lekkich	16	213	3	12	3	30	3	24	7	51	6	29
Łączna liczba dni niezdolności do pracy z tytułu wypadków przy pracy	558	6379	190	521	38	1234	33	724	137	1782	114	679
Wskaźnik częstotliwości wypadków (liczony jako ogólna liczba wypadków/zatrudnienie x 1000)	4,22	16,83	4,55	7,82	7,51	11,24	5,35	14,00	6,04	14,08	7,44	10,90
Wskaźnik ciężkości wypadków (liczony jako liczba dni niezdolności do pracy z tytułu wypadku/liczba wypadków)	31,00	27,86	63,33	43,41	7,60	38,56	11,00	30,16	19,57	34,27	19,00	22,63

Źródło: Opracowanie własne.

Szczegółowe zasady, wewnętrzne polityki oraz systemy zarządzania dotyczące obszaru BHP różnią się pomiędzy spółkami Grupy. W Grupie Azoty S.A. obszar BHP reguluje „Regulamin pracy”, dodatkowo spółka wdrożyła System Zarządzania Bezpieczeństwem i Higieną Pracy zgodny z normami BS OHSAS 18001 oraz PN-N-18001. W dwóch Spółkach Grupy Kapitałowej Grupa Azoty PUŁAWY zapisy dotyczące bezpieczeństwa pracy zostały odzwierciedlone w Zintegrowanym Systemie Zarządzania, w pozostałych Spółkach Grupy Kapitałowej Grupa Azoty PUŁAWY wdrożona została „Polityka bezpieczeństwa”, natomiast w Grupie Kapitałowej Grupa Azoty POLICE zasady dotyczące BHP zostały ujęte w „Zakładowym układzie zbiorowym pracy”, a bardziej szczegółowe uregulowania w wewnętrznych aktach normatywnych. Dodatkowo w Grupie Azoty POLICE wdrożono System Zarządzania

BE OHSAS: 18001 wraz z Księgą Bezpieczeństwa oraz licznymi procedurami obejmującymi m.in. monitorowanie BHP, identyfikację zagrożeń i ocenę ryzyka zawodowego, badanie i pomiary środowiska pracy. Spółki z Grupy Kapitałowej Grupa Azoty POLICE zgodnie umową ramową ze spółką matką (Grupa Azoty POLICE) nie są zobowiązane do realizowania Systemu Zarządzania BE OHSAS: 18001, natomiast elementy tego systemu są wypełniane na podstawie ogólnie obowiązujących przepisów prawa oraz zgodnie z wewnątrz opracowanymi procedurami.

Grupa Kapitałowa Grupa Azoty w związku z ogłoszeniem na początku 2020 roku stanu epidemii wprowadziła szereg działań informacyjnych i prewencyjnych w celu zapewnienia bezpieczeństwa pracownikom i kontrahentom, w tym między innymi:

1. Powołanie specjalnych zespołów ds. minimalizowania zagrożenia epidemicznego koronawirusem, celem których było opracowanie i wdrożenie szczególnych, wewnętrznych procedur dla minimalizacji zagrożenia związanego z rozprzestrzenianiem się wirusa.
2. Ograniczono, zawieszono lub zastąpiono telekonferencjami spotkania, narady i szkolenia.
3. Ograniczono delegacje do niezbędnego minimum.
4. Opracowane i wdrożone zostały procedury pracy zdalnej. Sprzęt komputerowy pracowników został w tym celu specjalnie przygotowany przez służby informatyczne.
5. Ograniczony został obieg dokumentów papierowych na rzecz dokumentów elektronicznych (skany).
6. Prowadzone są akcje informacyjne w kanałach komunikacji wewnętrznej (intranet, radiowęzeł, mailing itp.) dotyczące nowych zasad funkcjonowania spółek i jej pracowników, jak też samego koronawirusa. Prezentowane są materiały: na temat bieżącej sytuacji, zalecenia władz wojewódzkich i innych, komunikaty lokalnych zakładów opieki zdrowotnej oraz rozmowy ze specjalistami (lekarze, pielęgniarki). Pracownicy na bieżąco informowani są o podejmowanych działaniach. Na stronach intranetowych utworzono specjalne zakładki, gdzie zamieszczane są wszystkie bieżące i organizacyjne informacje dotyczące zagrożenia epidemiologicznego.
7. Pracownicy spółki opiekujący się dziećmi w wieku od 8 do 12 roku życia uzyskali prawo do skorzystania w okresie od 16 do 25 marca 2020 r. ze zwolnienia z obowiązku świadczenia pracy z tym zastrzeżeniem, że jeden wykorzystany dzień urlopu upoważniać będzie do skorzystania z jednego dnia zwolnienia z obowiązku świadczenia pracy. Za okres zwolnienia z obowiązku świadczenia pracy, pracownikowi przysługiwać będzie świadczenie obliczane na zasadach zasiłku opiekuńczego. Świadczenie takie zostanie sfinansowane ze środków spółki.
8. Pracownicy zostali poproszeni o informowanie przełożonych o miejscach odbytych w ciągu ostatnich dwóch tygodni urlopow, o ile dotyczyły one regionów o podwyższonym ryzyku zachorowalności na koronawirusa, jak też o powstrzymanie się od tego typu wyjazdów.
9. Minimalizowany jest bezpośredni kontakt służb zakładowych z klientami. Ograniczone do minimum zostały wizyty na zewnątrz oraz przyjmowanie gości, jak również rekomendowano ograniczenie do niezbędnego minimum opuszczania własnych pomieszczeń biurowych. W tym celu wypracowano też specjalne komunikaty.
10. Ograniczone zostały wejścia do budynków, w których znajdują się pomieszczenia biurowe. Wprowadzona została możliwość pomiaru temperatury ciała osób wchodzących na teren spółki. W celu zmniejszenia ruchu ograniczono lub zamknięto dostęp do niektórych jednostek, np. do kas.

11. Na bieżąco prowadzone są prace dezynfekcyjne w pomieszczeniach biurowych i innych. Zakupiono w trybie pilnym dodatkowo środki higieniczne oraz ich dystrybutory.

12. Na bieżąco monitorowana jest obecność pracowników oraz wykonywane są prognozy dotyczące nieobecności w pracy.

13. Podjęto decyzję o odwołaniu Dni Chemika.

14. Szkolenia okresowe BHP dla pracowników Grupy Azoty będą odbywać się w formie samokształcenia kierowanego. Wszelkie materiały instruktażowe dostępne będą na stronach intranetowych. Obowiązkowe egzaminy zostaną natomiast przeprowadzone po odwołaniu zagrożenia epidemicznego.

15. Na podstawie opinii Głównego Inspektora Pracy zwolniono pracowników z obowiązku przeprowadzania okresowych badań lekarskich do czasu odwołania zagrożenia epidemicznego.

### 3.6. Szkolenia pracowników

Wskaźnik obrazuje skalę inwestycji Grupy Azoty w szkolenia pracowników w 2019 roku oraz stopień, w jakim inwestycje te są dokonywane w odniesieniu do wszystkich zatrudnionych.

Poniższe zestawienie obejmuje dane z 2019 roku w podziale na Grupę Kapitałową Grupa Azoty, Grupę Kapitałową Grupa Azoty POLICE, Grupę Kapitałową Grupa Azoty PUŁAWY oraz jednostki dominujące w dwóch kategoriach:

- Łączna liczba godzin poświęconych na szkolenie pracowników w każdej kategorii zatrudnionych i według płci.
- Średnia liczba godzin szkoleniowych rocznie na osobę według kategorii zatrudnionych i płci.

	GK Grupa Azoty		Grupa Azoty S.A.		GK Grupa Azoty POLICE		Grupa Azoty POLICE		GK Grupa Azoty PUŁAWY		Grupa Azoty PUŁAWY	
	♀	♂	♀	♂	♀	♂	♀	♂	♀	♂	♀	♂
Łączna liczba godzin szkoleniowych w podziale na płeć	29519	116144,5	5434	13586	4995,5	37357	4036	28021	8424,5	23107,5	6624,5	19266,5
Średnia liczba godzin szkoleniowych w podziale na płeć	6,93	8,66	8,26	8,86	7,50	13,13	7,36	14,10	7,28	6,26	11,94	7,31

Źródło: Opracowanie własne.

Zaprezentowane dane uwzględniają szkolenia zewnętrzne i wewnętrzne z pominięciem szkoleń BHP oraz szkoleń stanowiskowych.

### 3.7. Państwowy Fundusz Rehabilitacji Osób Niepełnosprawnych

Składki na Państwowy Fundusz Rehabilitacji Osób Niepełnosprawnych odprowadzają wszyscy pracodawcy, którzy zatrudniają co najmniej 25 pracowników w przeliczeniu na pełny wymiar czasu pracy, jednocześnie nie osiągając wskaźnika zatrudnienia osób niepełnosprawnych w zakładzie na poziomie 6%.

Wysokość składki na Państwowy Fundusz Rehabilitacji Osób Niepełnosprawnych w 2019 roku	
GK Grupa Azoty	Grupa Azoty S.A.
15 624 664,00 zł	2 618 870,00 zł
GK Grupa Azoty POLICE	Grupa Azoty POLICE
3 920 862,00 zł	2 916 429,00 zł
GK Grupa Azoty PUŁAWY	Grupa Azoty PUŁAWY
4 476 906,00 zł	3 618 423,00 zł

Źródło: Opracowanie własne.

Największą część środków PFRON przekazuje bezpośrednio pracodawcom jako dofinansowanie do wynagrodzeń. Środki funduszu przekazywane są również na pomoc dla indywidualnych osób niepełnosprawnych, wsparcie działań organizacji pozarządowych na rzecz osób niepełnosprawnych oraz finansowanie specjalistycznych placówek, takich jak Warsztaty Terapii Zajęciowej lub przedsięwzięć z zakresu ekonomii społecznej, na przykład Zakładów Aktywności Zawodowej. Część środków finansowych - wspierających przede wszystkim indywidualne osoby niepełnosprawne - dystrybuowana jest przez jednostki samorządu powiatowego. Jednostki te poprzez podległe struktury przyjmują wnioski o dofinansowanie a następnie rozpatrują i przekazują środki finansowe.

### 3.8. Relacje ze stroną pracowniczą i wolność zrzeszania się

Poniższe zestawienie przedstawia liczbę działających w zakładzie pracy związków zawodowych ogółem (reprezentatywnych i pozostałych), odsetek pracowników należących do związków zawodowych oraz informację, czy w poszczególnych jednostkach dominujących Grupy Kapitałowej Grupa Azoty, Grupa Kapitałowej Grupa Azoty POLICE oraz Grupy Kapitałowej Grupa Azoty PUŁAWY powołano Radę Pracowników.

	Grupa Azoty S.A.	Grupa Azoty POLICE	Grupa Azoty PUŁAWY
Liczba działających w zakładzie pracy związków zawodowych ogółem	5	6	9
Reprezentatywnych	3	3	4
Pozostałych	2	3	5
Odsetek (%) pracowników należących do związków zawodowych	63%	76%	66%

Źródło: Opracowanie własne.

## 4. Polityka społeczna i sponsoringowa

### 4.1. Zaangażowanie społeczne Grupy Kapitałowej Grupa Azoty

Kwestie związane ze współpracą z otoczeniem oraz lokalną społecznością w Grupie Azoty traktujemy w sposób strategiczny i długofalowy.

Podejmowane działania w zakresie społeczno-sponsoringowym przyczyniają się do realizacji długofalowej strategii rozwoju Grupy Azoty. Aktywność w tym obszarze prowadzona jest w całej Grupie Kapitałowej Grupa Azoty, jak również w samej jednostce dominującej na podstawie opracowanej i wdrożonej w 2013 roku „*Polityce działalności społeczno-sponsoringowej w Grupie Azoty oraz zasadach jej funkcjonowania w Grupie*”, która określa kierunki działalności społeczno-sponsoringowej, wśród których wyróżnić można:

- działania w zakresie inwestycji na rzecz wspólnoty lokalnej, rozwiązywania problemów społecznych oraz pomocy charytatywnej finansowej, rzeczowej lub usługowej, przeznaczanej na rzecz dobra wspólnego i organizacji dobroczynnych, organizacji pozarządowych i instytucji pożytku publicznego,
- działania społeczno-sponsoringowe w zakresie inicjatyw lokalnych o charakterze i zasięgu medialnym niejednokrotnie ponadregionalnym, a nawet międzynarodowym,
- działania społeczno-sponsoringowe o zasięgu ogólnopolskim i międzynarodowym wykraczające poza ramy inicjatyw lokalnych.

Cele działań w obszarze społeczno-sponsoringowym:

- budowanie pozytywnego wizerunku Grupy Azoty jako podmiotu gospodarczego przyjaznego ludziom i środowisku,
- budowanie wizerunku Grupy Azoty i poszczególnych podmiotów wchodzących w jej skład jako podmiotów społecznie odpowiedzialnych i wspierających inicjatywy lokalne,
- propagowanie marki Grupy Azoty poprzez poszerzenie stopnia jej znajomości poza kręgiem klientów i odbiorców produktów Grupy,
- dotarcie z przekazem do istotnych dla Grupy Azoty środowisk i podkreślanie znaczenia wysokich standardów przedsięwzięć i inicjatyw realizowanych przez Grupę,
- budowa reputacji Grupy Azoty i podmiotów ją tworzących oraz pozyskanie uznania i sympatii opinii publicznej, w szczególności w zakresie pozytywnej roli jaką Grupa Azoty odgrywa wobec rozwiązywania problemów społecznych i ekologicznych współczesnego świata,
- podnoszenie atrakcyjności regionów, w których funkcjonuje Grupa Azoty jako miejsc, w których warto mieszkać, pracować, rozwijać swoje pasje i spełniać ambicje oraz stworzenie i młodzieży jak najlepszych warunków edukacyjnych i zdrowotnych,
- wspieranie działań promocyjno-handlowych.

Działania z zakresu zaangażowania społecznego o zasięgu ogólnopolskim i międzynarodowym, w tym projekty społeczno-sponsoringowe, koordynuje w imieniu całej Grupy Azoty spółka Grupa Azoty S.A. Jednocześnie każda ze spółek Grupy Azoty realizuje projekty oraz działania społeczne o charakterze i zasięgu lokalnym. Decyzje o zaangażowaniu w poszczególne inicjatywy podejmuje Zarząd

danej Spółki, na podstawie zatwierdzonego przez Radę Nadzorczą „Planu prowadzenia działalności społeczno-sponsoringowej”.

Zasady dotyczące współpracy ze społecznością uwzględniają również kodeksy postępowania etycznego Grupy Azoty S.A., Grupy Azoty PUŁAWY i Grupy Azoty POLICE, wskazują że spółki:

- Prezentują postawę otwartą i nastawioną na dialog ze społecznością lokalną,
- W kontaktach z przedstawicielami społeczności lokalnych dbają o poszanowanie ich godności i dobrego imienia,
- W sytuacjach konfliktowych poszukują rozwiązań, które zapewniłyby przestrzeganie uprawnionych interesów każdej ze strony,
- Są wrażliwie na potrzeby otoczenia,
- Nie kierują się w swoich działaniach poglądami politycznymi.

Szczegółowe zasady w zakresie darowizn na cele społeczne i charytatywne zawiera „Polityka darowizn Grupy Azoty” obowiązująca całą Grupę Kapitałową oraz lokalne regulaminy udzielania darowizn określone przez poszczególne spółki Grupy. Polityka i Regulamin określają zasady, których należy przestrzegać przekazując darowizny na cele charytatywne.

Grupa Azoty poprzez działania w zakresie społeczno-sponsoringowym buduje wizerunek Grupy nie tylko jako podmiotu osiągającego dobre wyniki ekonomiczne, ale również firmy odpowiedzialnej społecznie. Jako podmiot korzystający z zasobów środowiska naturalnego, Grupa podejmuje działania społeczno-sponsoringowe dedykowane przede wszystkim lokalnym inicjatywom i potrzebom mieszkańców regionu. Działając na rzecz społeczności lokalnej, Grupa Azoty w szczególności dba o rozwój regionów, w których działają tworzące ją Spółki. Jednocześnie chce, aby poziom i wydźwięk wybranych sponsorowanych przedsięwzięć i projektów był ponadregionalny, dlatego też podejmuje działania wykraczające poza jej granice, stając się tym samym marką globalną. Stąd też prowadzona polityka społeczno-sponsoringowa może obejmować swym zakresem również podmioty i przedsięwzięcia międzynarodowe.

Działania społeczno-sponsoringowe prowadzone przez Grupę Azoty skierowane są do organizacji i instytucji prowadzących działalność w obszarze danego regionu w następujących grupach interesariuszy:

- edukacja dzieci i młodzieży;
- kultura;
- rozwój gospodarczy i promocja danego regionu;
- twórcy i tradycje polskiego przemysłu chemicznego;
- działania na rzecz zdrowia i życia ludzkiego;
- sport amatorski.

Grupa Kapitałowa Grupa Azoty w związku z ogłoszonym na początku roku 2020 stanem epidemii włączyła się w pomoc dla placówek ochrony zdrowia. Kluczowe spółki przekazały 3 mln zł darowizn na rzecz instytucji i jednostek zwalczających rozprzestrzenianie się koronawirusa.

### **Grupa Azoty Zakłady Chemiczne Police**

Na wniosek Wojewody Zachodniopomorskiego przekazała 430 tys. zł Wojewódzkiej Stacji Sanitarno-Epidemiologicznej w Szczecinie na zakup urządzenia NIMBUS 4-probe IVD. To specjalistyczny sprzęt analityczny, który pozwoli w ciągu 4,5 godziny przebadać aż 70 próbek.

Do Wojewódzkiej Stacji Sanitarno-Epidemiologicznej w Szczecinie dodatkowo Spółka przekazała ponad 250 tys. zł na zakup materiałów zużywalnych lub niezbędnych do przeprowadzenia analiz na w/w urządzeniu.

Dodatkowo przekaze 500 sztuk maseczek ochronnych na rzecz Wojewódzkiego Pogotowia Ratunkowego w Szczecinie oraz kilkanaście litrów środka odkażającego, maseczek ochronnych i okularów ochronnych dla Powiatowej Straży Pożarnej w Policach. Darowizna rzeczowa w postaci kombinezonów jednorazowych oraz kombinezonów wielokrotnego użytku trafiła do Szpitala Rehabilitacyjnego w Szczecinie.

### **Grupa Azoty S.A. z siedzibą w Tarnowie**

Przekazała w dn. 20.03.2020 szpitalowi w Dąbrowie Tarnowskiej:

- 300 szt. maseczek jednorazowych,
- 20 opakowań (po 100 szt./op.) rękawiczek ochronnych lateksowych,
- 100 szt. rękawiczek ochronnych ambulansowych.

Wsparcie w postaci darowizny w kwocie 250 tys. zł otrzymał również Specjalistyczny Szpital im. E. Szczeklika w Tarnowie.

### **Grupa Azoty ZAK**

Przekazała w dniu 20.03.2020 750 tys. zł Samodzielnemu Publicznemu Zespołowi Opieki Zdrowotnej w Kędzierzynie-Koźlu, który jest wyznaczony do leczenia pacjentów z zachorowaniem oraz podejrzeniem zakażenia koronawirusem w ramach sieci zakaźnych szpitali jednoimiennych. Środki zostaną przeznaczone na zakup aparatury do diagnostyki koronawirusa, kardiomonitorów oraz respiratorów.

### **Grupa Azoty PUŁAWY**

Środki w kwocie 750 000,00 zł przekazano na zakup nowocześnie wyposażonego ambulansu dla Szpitala Specjalistycznego w Puławach oraz specjalistycznych urządzeń diagnostycznych i akcesoriów dla puławskiego Ośrodka Diagnostyki i Zwalczania Zagrożeń Biologicznych Wojskowego Instytutu Higieny i Epidemiologii im. gen. Karola Kaczkowskiego.

### **Grupa Azoty JRCH**

Udzielono wsparcia placówkom medycznym (Szpitalowi oraz przychodniom działającym w regionie) poprzez przekazanie środków ochrony osobistej tj. maseczek ochronnych twarzowych, odzieży ochronnej - kombinezonów oraz płynów do dezynfekcji.

### **Grupa Azoty Siarkopol**

Dla Samodzielnego Publicznego Zespołu Zakładów Opieki Zdrowotnej w Staszowie użyczyła karetkę stanowiącą własność Spółki oraz przekazała darowiznę 15 000 zł z przeznaczeniem na wyposażenie szpitala oraz wzmożone działania podejmowane w związku z istniejącym zagrożeniem epidemicznym.

## **Grupa Azoty Polyolefins S.A.**

Przekazuje 500 maseczek ochronnych Wojewódzkiej Stacji Pogotowia Ratunkowego ze Szczecina.

### **4.2. Zaangażowanie społeczne Grupy Kapitałowej Grupa Azoty**

Grupa Azoty S.A. realizuje działania centralne, których główny celem jest promocja i reklama całej Grupy Kapitałowej (finansowane przez Spółki posługujące się brandem Grupa Azoty) oraz działania lokalne mające na celu reklamę Grupy Azoty S.A. - Spółki dominującej w Grupie Kapitałowej.

Wszystkie prowadzone działania realizowane są na podstawie przyjętych w 2013 roku „Polityki społeczno-sponsoringowej Grupy Azoty”, „Regulaminie udzielania darowizn Grupy Azoty” i dodatkowych wewnętrznych dokumentów.

#### **DZIAŁANIA CENTRALNE**

Działania centralne obejmowały:

1. Współpracę z Polskim Związkiem Narciarskim gwarantującą Grupie Azoty reklamę z wykorzystaniem kadry narodowej w skokach narciarskich w biegach narciarskich, w kombinacji norweskiej oraz w snowboardzie.
2. Indywidualną współpracę ze skoczkami narciarskimi:
  - Piotrem Żyłą - skoczkiem narciarskim z kadry narodowej A,
  - Jakubem Wolnym - skoczkiem narciarskim z kadry narodowej A, który jest jednym z najbardziej rokujących zawodników młodego pokolenia;
  - Aleksandrem Zniszczotem - skoczkiem narciarskim, który w swojej karierze zanotował już kilka dobrych występów w kadrze narodowej A.
3. Współpraca z Markiem Cieślakiem - trenerem żużlowej reprezentacji Polski i częstochowskiego klubu żużlowego. Marek Cieślak za swoje zasługi dla rozwoju polskiego sportu dwukrotnie odznaczony został Orderem Odrodzenia Polski. To jeden z najbardziej utytułowanych polskich trenerów.
4. Wsparcie wydarzeń sportowych - logotyp Grupy Azoty widoczny był na licznych imprezach sportowych, między innymi podczas FIS Pucharu Świata w skokach narciarskich w Wiśle i w Zakopanem oraz podczas zawodów triathlonowych Grupa Azoty Triathlon Radłów.
5. Wsparcie działań CSR w zakresie sportu - Grupa Azoty jest Głównym Partnerem Narodowego Programu Rozwoju Biegów Narciarskich.
6. Działania związane z tematyką ochrony środowiska oraz bezpieczeństwa, w tym konferencję „Trendy Ekorozwoju w Przemysle Chemicznym” oraz kongres „Polska Chemia”. Ponadto Grupa Azoty była Partnerem Programu Bezpieczna Chemia, który jest realizowany przez Polską Izbę Przemysłu Chemicznego.



## DZIAŁANIA LOKALNE

Grupa Azoty S.A. realizuje liczne projekty, przede wszystkim lokalne, mające na celu zaangażowanie interesariuszy do wspólnych działań. Do najważniejszych zrealizowanych projektów w roku 2019 należały:

### Rozwój społeczności lokalnej

W 2019 r. Grupa Azoty S.A. prowadziła zróżnicowane działania proedukacyjne, prokulturalne i prosportowe na rzecz lokalnej społeczności i swojego regionu. Pozwalają one budować i utrwalać wizerunek Grupy Azoty jako cenionego i uznanego „partnera” oraz sąsiada. Ponadto przyczyniają się w znacznym stopniu do zacieśnienia i wzmocnienia pozytywnych relacji spółki z jej bezpośrednim otoczeniem.

### Rozwój regionu

W 2019 r. Grupa Azoty S.A. uczestniczyła w wielu działaniach na rzecz rozwoju regionu i społeczności, wspomagając funkcjonowanie organizacji m.in. takich jak:

- Oddział PTTK Grupa Azoty S.A. w Tarnowie-Mościcach,
- Naczelna Organizacja Techniczna Federacja Stowarzyszeń Naukowych - Techniczna Rada w Tarnowie,
- Stowarzyszenie Inżynierów i Techników Przemysłu Chemicznego,
- Stowarzyszenie KANON,
- Towarzystwo Przyjaciół Mościc,
- Gminny Ośrodek Kultury w Wojniczu,
- Stowarzyszenie Przyjaciół Gminy Tarnów.

### Rozwój edukacji

Grupa Azoty S.A. od lat działa na rzecz rozwoju lokalnej społeczności, m.in. poprzez organizację lub realizację zajęć, akcji, programów edukacyjnych, umożliwiających dzieciom i młodzieży rozwijanie swoich zainteresowań, doskonalenie posiadanych umiejętności, a także zdobywanie wiedzy nt. ochrony środowiska naturalnego. W minionym roku Grupa Azoty S.A. współpracowała ze szkołami z regionu tarnowskiego, wśród których znajdują się m.in.:

- Zespół Szkół Technicznych w Tarnowie,
- Zespół Szkół Sportowych w Tarnowie.

W swoich działaniach Grupa Azoty S.A. dąży do nadawania tej współpracy charakteru długoterminowego. Przykładowo, w ramach porozumienia z Zespołem Szkół Technicznych im. Ignacego Mościckiego Spółka przewiduje zatrudnienie każdego roku do 10 uczniów, a także organizację praktyk zawodowych, współpracę w przygotowywaniu zajęć dydaktycznych, pomoc w organizacji wyjazdów naukowo-dydaktycznych oraz wsparcie w aplikowaniu o środki unijne.

### Rozwój sportu

Działania na rzecz rozwoju sportu obejmują popularne dyscypliny sportowe, takie jak: skoki narciarskie, siatkówka, żużel, piłka nożna czy lekka atletyka. Angażowanie się we wspieranie najlepszych polskich sportowców to jeden z głównych elementów budowania rozpoznawalności marki Grupa Azoty. W swoich działaniach spółka dużą uwagę przykładła do wsparcia sportu lokalnego. Dotyczy to zarówno sportu zawodowego jak i sportu dzieci i młodzieży w ramach działań CSR.

W 2019 roku to wsparcie dotyczyło wielu dyscyplin sportowych, m.in.:

- Unia Tarnów (żużel),
  - Grupa Azoty PWSZ Tarnów (siatkówka),
- Stowarzyszenie Piłki Ręcznej Tarnów (piłka ręczna),
- Międzyszkolny Uczniowski Klub Sportowy 1811 (koszykówka),
- Miejsko-Ludowy Klub Sportowy Dąbrowia (łucznictwo).

### **Wydarzenia sportowe**

Grupa Azoty S.A. wspierała liczne wydarzenia sportowe mające zasięg ogólnopolski i lokalny. Spółka dominująca wspierała między innymi Triathlon Radłów.

### **Rozwój kultury**

W przekonaniu, że kultura jest bezcennym zjawiskiem społecznym, integralnym systemem procesu edukacji kształtującym i modelującym wyobraźnię, wrażliwość i kreatywność kolejnych pokoleń oraz odgrywającym znaczącą rolę w formowaniu tożsamości zarówno indywidualnej, jak i narodowej Grupa Azoty w minionym roku podejmowała inicjatywy na rzecz:

- organizacji imprez artystycznych i zajęć propagujących poszanowanie tożsamości narodowej i kulturowej,
- wspierania projektów i programów kulturalnych promujących region,
- wspierania projektów kultywujących kulturę narodową.

Przykładowe lokalne realizacje w obszarze kultury i sztuki:

- Centrum Sztuki Mościce,
- Tarnowskie Stowarzyszenie Artystyczne ArtContest (Grupa Azoty International Jazz Contest),
- BWA Galeria Miejska w Tarnowie,
- Muzeum Okręgowe w Tarnowie,
- Centrum Paderewskiego w Kąsnej Dolnej.

### **Działania na rzecz zdrowia i życia ludzkiego**

Dostrzegając potrzebę włączenia się w działania na rzecz ochrony zdrowia i życia ludzkiego, niesienia pomocy osobom cierpiącym, chorym i umierającym, a także pozbawionym przez los zdolności do samodzielnego rozwoju i funkcjonowania społecznego, spółka w minionym roku szczególną opieką otoczyła te podmioty, które troszczą się o rozwój innych. Przykładowe organizacje które otrzymały wsparcie w 2019 r.:

- Stowarzyszenie „Ich Lepsze Jutro”,
- Specjalny Ośrodek Szkolno-Wychowawczy w Dwudniakach,
- Katolickie Centrum Edukacji Młodzieży KANA,
- Tarnowskie Zrzeszenie Sportowe Niepełnosprawnych START,
- Klub Honorowych Dawców Krwi Polskiego Czerwonego Krzyża im. Tytusa Chałubińskiego przy Grupie Azoty S.A.

Grupa Azoty S.A. przekazała także liczne darowizny. W roku 2019 wsparcie otrzymały m. in.:

- Fundacja im. Ignacego Mościckiego - wsparcie na rok szkolny 2018/2019 i 2019/2020;
- Fundacja Ad Salutem - z przeznaczeniem na Małopolskie Centrum Oparzeniowo-

Plastyczne, Replantacji Kończyn z Ośrodkiem Terapii Hiperbarycznej w Szpitalu Specjalistycznym im. L. Rydygiera w Krakowie;

- Oddział PTTK Grupa Azoty S.A. w Tarnowie-Mościcach - przeznaczenie na dofinansowanie działalności turystycznej;
- Stowarzyszenie Prewencji Kryminalnej im. inspektora M. Woźniczki.

#### **4.3. Zaangażowanie społeczne Grupy Kapitałowej Grupa Azoty POLICE**

Główne działania sponsoringowe Grupy Kapitałowej Grupa Azoty POLICE są prowadzone w jednostce dominującej - Grupie Azoty Zakłady Chemiczne „Police” S.A. Wspieranie rozwoju społeczności lokalnej stanowi jeden z elementów realizowanej strategii Grupy Azoty. Policka Spółka od wielu lat współpracuje z lokalnymi klubami, stowarzyszeniami, fundacjami, wspiera także osoby prywatne i współorganizuje lokalne wydarzenia. Działania te realizowane są zgodnie z polityką społeczno-sponsoringową i obejmują między innymi umowy promocyjno-reklamowe czy darowizny.

Spółka, jako podmiot o szczególnym znaczeniu gospodarczym dla Pomorza Zachodniego i jednocześnie jednostka korzystająca z w dużym stopniu z zasobów środowiska naturalnego, wspiera przede wszystkim przedsięwzięcia regionalne.

Grupa Azoty POLICE buduje swój przyjazny społecznie wizerunek przez wspieranie m.in.:

- sportu, zarówno zawodowego, jak i amatorskiego,
- działalności kulturalnej, również masowej,
- placówek edukacyjnych kształcących dzieci i młodzież,
- placówek medycznych świadczących usługi na rzecz pracowników i ich rodzin,
- programów naukowo-badawczych,
- inicjatyw proekologicznych realizowanych w regionie,
- akcji społecznych.

##### **Działalność kulturalna**

Spółka została Partnerem Głównym wystawy malarskiej Maggie Piu. Wernisaż artystki odbył się w gmachu filharmonii im. Mieczysława Karłowicza w Szczecinie. Otwarcie wystawy uświetnił występ muzyków szczecińskiej Filharmonii.

Spółka podjęła współpracę z Radiem Szczecin, w ramach której została Partnerem dwóch koncertów z cyklu Blackout oraz audiobooka „Na przedpolu Jałty. Wspomnienia z tajnej służby w dyplomacji” Jerzego Kurcyusza, który emitowany był na antenie radia.

##### **Działalność sportowa**

Wśród podmiotów, z którymi Spółka w roku 2019 kontynuowała współpracę obejmującą sport zawodowy znalazły się ekstraklasowa drużyna piłkarska Pogoń Szczecin oraz zespół Chemika Police, którego siatkarki w 2019 roku zdobyły Puchar Polski i rozgrywały mecze w europejskiej Lidze Mistrzyń. Spółka kontynuowała także współpracę z Marcinem Lewandowskim - halowym, wielokrotnym mistrzem Europy oraz brązowym medalistą mistrzostw świata w biegu na 1500 m z roku 2019.

Grupa Azoty Police została Partnerem Głównym Zachodniopomorskiego Związku Szermierczego, który w 2019 roku zorganizował Puchar Polski Seniorów w szpadzie, Puchar Ziemi Północnych dla dzieci i młodzieży we florecie i szpadzie.

Wychodząc naprzeciw oczekiwaniom społeczności lokalnej Spółka wspierała także amatorskie kluby, które zrzeszają mieszkańców. Współpraca obejmowała:

- umowę z Klubem Piłkarskim Chemik Police, który bierze udział w rozgrywkach III ligi.

Klub prowadzi także Młodzieżową Akademię Piłkarską Police, w której kształcą najmłodszych policzan, często dzieci pracowników Grupy Azoty Police. W roku 2019 Akademia dołączyła do elitarnego grona szkółek piłkarskich certyfikowanych przez Polski Związek Piłki Nożnej otrzymując brązowy certyfikat;

- Uczniowski Klub Sportowy Champion zrzeszający tenisistów stołowych w różnych grupach wiekowych;
- Imprezy sportowe, a wśród nich m.in. ekstremalne zmagania biegaczy czyli „Dziki weekend”, Bieg Mikołajkowy oraz Bieg Korczaka.

### **Działalność upowszechniająca tradycje narodowe i promująca postawy patriotyczne**

Ważnym elementem realizowanej działalności społeczno-sponsoringowej jest wspieranie inicjatyw podtrzymujących i upowszechniających tradycje narodowe, pielęgnowanie polskości oraz rozwoju świadomości narodowej, obywatelskiej i kulturowej. Dlatego kolejny rok z rządu Spółka podjęła współpracę z Fundacją Polskich Wartości, która wspiera rodaków na kresach.

### **Działania promujące zdrowie**

Wspierane przez Grupę Azoty Police Stowarzyszenie Honorowych Dawców Krwi RP Klub HDK im. H. Dunanta w Policach aktywnie funkcjonuje na terenie powiatu polickiego promując ideę honorowego krwiodawstwa. Kilka akcji poboru krwi przeprowadzonych zostało na terenie spółki. Stowarzyszenie, działające od 2018 roku pod patronatem Grupy Azoty POLICE, obchodziło w roku 2019 swoje 45-lecie.

### **Działania na rzecz edukacji dzieci i młodzieży**

Spółka kolejny raz przyznała stypendia dla najzdolniejszych uczniów Technikum Technologii Chemicznej w Zespole Szkół im. Ignacego Łukasiewicza w Policach - klasy, którą Grupa Azoty Police objęła patronatem.

W grudniu 2019 roku Spółka podpisała umowę patronacką i porozumienie z Zespołem Szkół Elektryczno-Elektronicznych w Szczecinie. W ramach współpracy Grupa Azoty Police zadeklarowała między innymi stypendia naukowe dla najlepszych uczniów, praktyki zawodowe czy organizację szkoleń branżowych dla nauczycieli. Policka Spółka objęła także patronatem klasy kształcące w zawodzie technik mechatronik i technik automatyk.

Spółka przekazała nagrody w konkursie Talenty 2019 „Pasja-Profesja-Powołanie” organizowanym w ramach Europejskiego Tygodnia Umiejętności Zawodowych „Odkryj Swój Talent” .

### **Polityka darowizn**

Jednym z elementów realizowanego planu działalności społeczno-sponsoringowej jest udzielanie darowizn. Cele, na które Spółka może udzielić darowizny szczegółowo określa regulamin. Działania te związane są najczęściej z promocją sportu i zdrowego trybu życia, pomocą społeczną, wypoczynkiem dzieci i młodzieży, kulturą i sztuką czy kultem religijnym. Wśród inicjatyw, w które włączyła się Spółka w roku 2019 znajdują się m.in.:

- pokrycie kosztów przejazdu zuchów i harcerzy 28 Szczepu Ognia na kolonię i obozy;
- wsparcie organizacji „Łarpia Sail Festiwal” ;
- ufundowanie nagród w konkursie chemicznym dla uczniów szkół podstawowych i gimnazjalnych w województwie zachodniopomorskim;

- wsparcie organizacji widowiska - Misterium Męki Pańskiej;
- wsparcie pracownika Spółki - utytułowanego zawodnika w podnoszeniu ciężarów;
- wsparcie organizacji dziesiątego szczecińskiego orszaku Trzech Króli

Darowizny w spółce udzielane są głównie wnioskodawcom z województwa zachodniopomorskiego, jednak w uzasadnionych przypadkach również z innych regionów. Każdy wniosek rozpatrywany jest indywidualnie.

### **CSR (Społeczna Odpowiedzialność Biznesu)**

Zarząd kolejny raz zaprosił na uroczyste spotkania tych, którzy w 2019 roku przeszli na emeryturę. Inicjatywa ta była okazją do podziękowania wieloletnim pracownikom za ich zaangażowanie w pracę oraz realizację założonych celów.

W grudniu 2019 roku Grupa Azoty Police podpisała umowy z Zachodniopomorską Szkołą Biznesu oraz Wyższą Szkołą Bankową w Poznaniu - Wydział Ekonomiczny w Szczecinie. Dzięki podjętej z uczelniami współpracy pracownicy Spółki mają możliwość podjęcia studiów na korzystnych warunkach finansowych.

Spółka zorganizowała warsztaty z rozmowy rekrutacyjnej, pisania CV oraz prezentacji własnej przed kamerą dla studentów Zachodniopomorskiego Uniwersytetu Technologicznego.

Spółka pozytywnie odpowiadała na potrzeby studentów udostępniając wybrane informacje, które zostały wykorzystane w wielu pracach dyplomowych. Kolejni studenci i uczniowie mieli także okazję zwiedzić fabrykę. Spółka umożliwiła odbywanie staży i praktyk, z czego chętnie korzystali uczniowie i studenci z regionu. W ramach działań CSR spółka sfinansowała materiały edukacyjne dla trzech szkół podstawowych.

Grupa Azoty Police wzbogaciła się o 17 instruktorów praktycznej nauki zawodu. Specjaliści z różnych wydziałów polickiej Spółki, którzy będą opiekunami praktyk uczniowskich i studenckich, ukończyli kurs pedagogiczny.

Spółka włączyła się w organizację festynu rodzinnego z okazji Dnia Dziecka. Impreza, której głównym organizatorem jest Rada Osiedla nr 6 w Policach, skierowana była do mieszkańców Polic. Udział w niej wzięli pracownicy Spółki wraz z rodzinami.

Spółka została Partnerem akcji Radio Szczecin na wakacjach - w Rewalu. Event promocyjny skierowany był do wszystkich, którzy wypoczywali nad morzem.

W roku 2019 Grupa Azoty Police objęła patronatem XI Konferencję „Technologie Bezodpadowe i Zagospodarowanie Odpadów w Przemśle i Rolnictwie”, której organizatorem był Zachodniopomorski Uniwersytet Technologiczny. Spółka wsparła także akcję ekologiczną „Każdy ptaszek ma swój daszek”, której organizatorem jest lokalne Stowarzyszenie Ekologiczne „Łarpia”.

Wsparcie finansowe kolejny raz otrzymało także Stowarzyszenie Abstynentów „Ostoja”

#### **4.4. Zaangażowanie społeczne Grupy Kapitałowej Grupa Azoty PUŁAWY**

Działania sponsoringowe Grupy Kapitałowej Grupa Azoty Zakłady Azotowe „Puławy” S.A. są realizowane głównie w Grupie Azoty Zakłady Azotowe „Puławy” S.A.

Projekty społeczno-sponsoringowe realizowane są w oparciu o przyjętą w 2014 roku „Politykę społeczno-sponsoringową Grupy Azoty Zakłady Azotowe „Puławy” S.A.” oraz „Regulamin udzielania darowizn Grupy Azoty Zakłady Azotowe „Puławy” S.A.”. W 2019 roku działalność społeczno-sponsoringowa Grupy Azoty Zakłady Azotowe „Puławy” S.A. prowadzona była zgodnie z planem przyjętym przez Zarząd Spółki i zaakceptowanym przez Radę Nadzorczą.

Grupa Azoty Zakłady Azotowe „Puławy” S.A. traktuje działalność społeczno-sponsoringową jako jedno z narzędzi do realizacji swojej długofalowej strategii rozwoju, zakładającej wzmocnienie potencjału produkcyjnego i biznesowego Grupy Azoty Zakłady Azotowe „Puławy” S.A. Poprzez działalność w tym zakresie Spółka chce budować swój wizerunek nie tylko jako producenta nawozów i komponentów chemicznych, ale również jako firmy przyjaznej i odpowiedzialnej społecznie. Jako firma korzystająca z zasobów środowiska naturalnego podejmuje działania dedykowane przede wszystkim lokalnym inicjatywom i potrzebom. Jednocześnie Grupa Azoty Zakłady Azotowe „Puławy” S.A. dąży, by poziom i wydźwięk sponsorowanych przedsięwzięć był ponadregionalny.

Głównymi obszarami aktywności społeczno-sponsoringowej Grupy Kapitałowej Grupy Azoty Zakłady Azotowe „Puławy” S.A. są:

- sportowy i zdrowy tryb życia - sponsorowanie tych działalności i inicjatyw, które dostarczają sportowych emocji oraz pozwalają na osobiste uczestnictwo w sportowo-rekreacyjnym spędzaniu wolnego czasu;
- nauka, oświata i wychowanie - kształcenie, dokształcanie, doskonalenie umiejętności oraz wiedzy pracowników i firm współpracujących w realizacji obsługi klientów Spółki, wyposażanie szkół w nowoczesne pomoce dydaktyczne, wspieranie programów proekologicznych oraz wspieranie akcji edukacyjno-profilaktycznych przeciwdziałającym patologiom społecznym;
- kultura - sponsorowanie imprez artystycznych, wspieranie projektów i programów kulturalnych, promujących nasz region oraz scalających społeczność lokalną;
- turystyka - wsparcie inicjatyw podnoszących atrakcyjność regionu i przyciągających do niego ludzi chcących ciekawie spędzić czas;
- dziedzictwo kulturowe - wspieranie odnowy zabytków regionu;
- działalność charytatywna i wolontariacka - wsparcie dla lokalnych inicjatyw niwelujących bariery społeczne, włączanie pracowników Spółki w działalność charytatywną.

W 2019 roku największe środki finansowe zostały przeznaczone na sponsoring sportu zawodowego. Grupa Azoty Zakłady Azotowe „Puławy” S.A. kontynuowała współpracę z:

klubem piłki ręcznej „Azoty-Puławy” - klub w 2019 roku walczył o czołowe miejsca w najwyższej klasie rozgrywek w kraju oraz reprezentował polską piłkę ręczną w europejskich pucharach. W sezonie 2018/2019 KS Azoty-Puławy S.A. po raz drugi z rzędu awansował do fazy grupowej Pucharu EHF i brał udział w rozgrywkach PGNiG Pucharu Polski, zdobywając srebrny medal.

Klubem Sportowym „Wisła” Puławy - jest to klub wielosekcyjny. Drużyna Seniorów występuje obecnie w trzeciej lidze makroregionalnej. W 2019 roku została odmłodzona, a do pierwszego zespołu włączono najzdolniejszych zawodników z powiatu puławskiego. Wszystkie zespoły młodzieżowe grają w najwyższych ligach województwa, a ponad 90% należących do nich zawodników pochodzi z powiatu puławskiego.

Malwiną Kopron - puławianką, zawodniczką specjalizującą się w rzucie młotem, która w 2019 roku zdobyła Mistrzostwo Polski, srebrny medal na Uniwersjadzie w Neapolu oraz brązowy medal na Wojskowych Igrzyskach Sportowych. Malwina znajduje się w kadrze olimpijskiej na przyszłoroczne igrzyska w Tokio.

klubem żużlowym Motor Lublin - klub wzmocnił swoje szeregi po awansie do najwyższej klasy rozgrywkowej i po zaciętej walce utrzymał się w Ekstralidze żużlowej uważanej za najlepszą ligę w tej dyscyplinie sportu na świecie. Warto podkreślić, że w trakcie sezonu reprezentujący barwy Motoru Mikkel Michelsen został

Indywidualnym Mistrzem Europy, pokonując w bezpośredniej walce swojego klubowego partnera Grigorija Łagutę.

MKS Padwa Zamość - klub walczy w I lidze piłki ręcznej i po udanym sezonie utrzymał się w I lidze. Natomiast w bieżącym sezonie jest rewelacją rozgrywek i zajmuje wysokie 2 miejsce w tabeli z szansą na awans do Superligi.

Grupa Azoty Zakłady Azotowe „Puławy” S.A. promując sport i zdrowy styl życia wspierała nie tylko zawodowców, lecz także podmioty zrzeszające miłośników i amatorów sportu.

W 2019 roku Spółka współpracowała z puławskim Jacht Klubem „Azoty”, organizującym szkolenia i obozy żeglarskie na jeziorach i rzece Wiśle, zakładowym Oddziałem PTTK - animatorem ruchu turystycznego wśród pracowników Spółki, Ogniskiem TKKF „Chemik”.

W 2019 roku Spółka wspierała również imprezy biegowe, wśród których znalazły się organizowany przez PTKKF XXX jubileuszowy Ogólnopolski Bieg Niepodległości - Puławy 2019, jak również organizowany przez Fundację BezMiar Bieg Mikołajowy, który jest imprezą charytatywną, a jej beneficjentami są osoby bezdomne.

## **Edukacja**

Kierując się przekonaniem, iż to kapitał intelektualny jest głównym elementem stojącym za sukcesem biznesowym Grupy oraz dążąc do stworzenia silnej kompetencyjnie kadry stabilnego zaplecza dla swoich zasobów ludzkich, Grupa Azoty Zakłady Azotowe „Puławy” S.A. kontynuowała współpracę z Uniwersytetem Marii Curie Skłodowskiej w Lublinie (Wydział Zamiejscowy w Puławach). Nauczanie na kierunku „Chemia Techniczna” zostało sprofilowane na dostarczenie kompetencji potrzebnych w przemyśle chemicznym. Współpraca z UMCS pozwoli kontynuować naukę na studiach kierunkowych absolwentom puławskiego Zespołu Szkół Technicznych a także uzupełniać wykształcenie pracownikom w ramach studiów zaocznych.

Grupa Azoty Zakłady Azotowe „Puławy” S.A. swoimi działaniami objęła również najmłodszych mieszkańców powiatu puławskiego. Wspólnie z Puławskim Parkiem Naukowo-Technologicznym w ramach Dnia Małego Chemika oraz Lubelskiego Festiwalu Nauki zorganizowała wydarzenia, których głównym założeniem była popularyzacja nauki wśród dzieci i młodzieży.

## **Kultura**

Grupa Azoty Zakłady Azotowe „Puławy” S.A. angażuje się w rozwój społeczności lokalnej poprzez współorganizację imprez o charakterze kulturalnym. Kolejny rok Spółka współpracowała z Puławskim Ośrodkiem Kultury „Dom Chemika” oraz Teatrem Muzycznym w Lublinie. Spółka odnowiła współpracę z Muzeum Nadwiślańskim w Kazimierzu Dolnym. Wsparcie finansowe dla tej inicjatywy buduje swój przyjazny społecznie wizerunek poprzez wspieranie lokalnej działalności kulturalnej, edukacyjnej i proekologicznej.

W 2019 roku Spółka była również mecenasem roku Muzeum im. Henryka Sienkiewicza w Woli Okrzejskiej. Dzięki otrzymanemu wsparciu Muzeum pozyskało do zbiorów wartościowe rękopisy oraz mnóstwo osobistych przedmiotów należących do Henryka Sienkiewicza.

Grupa Azoty Zakłady Azotowe „Puławy” S.A. w roku 2019 skupiła się na wydarzeniach kulturalnych, skierowanych bezpośrednio do rolników, w których uczestnictwo pozwoliło na promocję Spółki jako marki zaangażowanej w rozwój polskiej wsi: współpraca z Wojewódzkim Ośrodkiem Kultury podczas „Dożynek Wojewódzkich

2019”, Lubelskim Ośrodkiem Doradztwa Rolniczego w Końskowoli, Gminnym Ośrodkiem Kultury w Wąwolnicy i Gminnym Ośrodkiem Kultury w Wojciechowie.

### **Wolontariat**

Wolontariat Pracowniczy w Grupie Azoty PUŁAWY to konkurs grantowy dla pracowników Spółki. Kapituła konkursu wybiera 10 zwycięskich projektów. Najważniejszym kryterium oceny wniosków jest wkład pracy własnej pracowników. Zwycięskie zespoły wolontariackie otrzymują, składające się z minimum trzech pracowników, mają 5 miesięcy na realizację swoich pomysłów.

W 2019 roku została zrealizowana trzecia edycja Wolontariatu Pracowniczego. Wzięło w niej udział ponad 80 wolontariuszy, którzy zrealizowali 10 projektów o charakterze społecznym, ekologicznym, edukacyjnym, a także ochrony zdrowia i życia.

Wśród zrealizowanych projektów jest kilka o charakterze remontowym i budowlanym. Dzieci z Przedszkola nr 7 w Puławach i podopieczni fundacji Wspierania Rozwoju „Krok po Kroku” mogą już korzystać z gruntownie odnowionych i ulepszonych pracowni logopedyczno-psychologicznych.

Na co dzień pracują w Wydziale Saletry i RSM, po pracy są strażakami ochotnikami w miejscowości Rogów. W pierwszej edycji Wolontariatu wymienili dach na garażu OSP. W tym roku przyszedł czas na remont pomieszczeń, w celu dostosowania do potrzeb nowoczesnej jednostki ochrony przeciwpożarowej.

W ciągu kilku ostatnich miesięcy zmieniło się otoczenie mieszkańców Parchatki. Pierwsza grupa wolontariuszy zbudowała boisko do siatkówki plażowej na terenie byłej szkoły podstawowej, drugi zespół odrestaurował pomnik mieszkańców Parchatki pomordowanych przez Niemców w 1942 r. - Ofiar „Krwawej Środy”.

Środowisko wędkarzy pasjonatów w tej edycji konkursu zajęło się rewitalizacją rzeki Kurówki, która płynie w bezpośrednim sąsiedztwie Grupy Azoty PUŁAWY. Wolontariusze sprząkali rzekę i poprawiali naturalne tarliska w celu odbudowania populacji ryb i organizmów wodnych. Podobny projekt był realizowany w pierwszej edycji konkursu i przyczynił się do odbudowania populacji pstrąga potokowego w rzece Chodelce.

Wśród laureatów tegorocznej edycji są także Mali Aktorzy Wielkiego Serca z Przedszkola nr 18 w Puławach. Wolontariusze przygotowali scenografię, uszyli kotary i stroje dla przedszkolaków. Powstał mobilny teatr, który umożliwi przedszkolakom wystawienie cyklu charytatywnych przedstawień wyjazdowych.

Po raz pierwszy, Wolontariusze nawiązali współpracę z Młodzieżowym Ośrodkiem Wychowawczym w Puławach. Zorganizowali mistrzostwa w wyciskaniu sztangi leżąc dla podopiecznych MOW-ów z całej Polski. „Wysportowani Młodzi Gniewni” to ambitny i odpowiedzialny projekt, którego celem był rozwój osobowości, pokonywanie własnych słabości, rozładowanie napięcia i budowanie poczucia wartości uczestników zawodów.

Wśród Wolontariuszy Grupy Azoty PUŁAWY nie brakuje sympatyków biegania, joggingu czy spacerów, którzy zaprosili mieszkańców Puław do wspólnej aktywności sportowo- ekologicznej. Od wiosny do jesieni w Puławach, dało się zauważyć Wolontariuszy w żółtych koszulkach, którzy biegając i spacerując po okolicznych lasach, zbierali do worków śmieci.

Dzięki pracy Wolontariuszy pasjonaci pieszych i rowerowych wycieczek po „różnym szlaku turystycznym”, mogą odpocząć na przystanku w Lesie Stockim, na terenie Kazimierskiego Parku Krajobrazowego. Pracownicy Grupy Azoty PUŁAWY zbudowali tam altanę, palenisko i stojak na rowery.



W grudniu 2019 roku Grupa Azoty PUŁAWY otrzymała nagrodę i statuetkę „Wolontariusz Roku Powiatu Puławskiego” za szczególne osiągnięcia w dziedzinie wolontariatu, przyznawaną po raz pierwszy przez Starostwo Powiatowe w Puławach. Działalność społeczno-sponsoringowa w Spółkach zależnych Grupy Kapitałowej

W 2019 roku w ramach działalności społeczno-sponsoringowej:  
spółka „AGROCHEM PUŁAWY” Sp. z o.o. wspomagała miejscowe organizacje prowadzące działalność z zakresu sportu, edukacji i kultury;  
spółka PROZAP Sp. z o.o. przekazała darowizny na cele naukowe i edukacyjno-kulturalne;  
spółka REMZAP Sp. z o.o. wspomagała działalność miejscowych ośrodków kulturalno-oświatowych, stowarzyszeń, fundacji, klubów sportowych;  
Spółka SCF Natural z o.o. wspierała działalność klubu piłki nożnej LKS „Wilki” w Wilkowie.

W 2019 roku Spółka udzieliła darowizn na łączną kwotę 1 mln złotych. Mając na uwadze ważne dla lokalnej społeczności potrzeby Grupa Azoty Zakłady Azotowe „Puławy” S.A. zdecydowała się wesprzeć działalność zakładowych organizacji oraz liczne lokalne stowarzyszenia.

### **Ochrona środowiska**

Grupa Azoty Zakłady Azotowe „Puławy” S.A. kolejny rok aktywnie uczestniczyła w działaniach Sekretariatu międzynarodowego programu „Odpowiedzialność i Troska”. Po raz piętnasty włączyła się w ogólnopolską akcję zakładów chemicznych pod nazwą „Drzewko za butelkę”, który polega na rywalizacji w formie zabawy pomiędzy klasami szkolnymi w zbieraniu jak największej ilości plastikowych pustych butelek. Zebrane przez dzieci butelki trafiają do powtórnego przerobu, a symbolem działań w ramach tej akcji są posadzone na terenie placówek drzewka. W tegorocznej Akcji udział wzięło 3 029 uczniów z 35 placówek oświatowych naszego powiatu, którzy zebrali rekordową liczbę 1 401 tys. plastikowych butelek.

Po raz trzynasty zorganizowano i przeprowadzono ogólnopolski konkurs fotograficzny „Złap zająca”. Do krajowego etapu konkursu i rywalizacji w kategorii „Przyroda” zakwalifikowano 136 zdjęć (ZŁAP ZAJĄCA) oraz 41 (ZŁAP ZAJĄCA JUNIOR). Laureatami obydwu konkursów zostali pracownik oraz córka pracowników naszej spółki.

### **Bezpieczeństwo lokalnej społeczności**

Grupa Azoty Zakłady Azotowe „Puławy” S.A. podpisaniem listu intencyjnego zainicjowała kolejną edycję programu „Wspólnie dbamy o bezpieczeństwo”. W ramach akcji 28 jednostek Ochotniczej Straży Pożarnej z powiatu puławskiego wyposażono w zintegrowany system alarmowania i ochrony ludności. System ten, przeznaczony do zdalnego uruchomienia syren alarmowych, umożliwia szybkie powiadamianie członków OSP o zaistniałym zagrożeniu.

### **Wspieranie i upowszechnianie kultury fizycznej**

W 2019 roku swoją działalność kontynuowała „Akademia Sportu Grupy Azoty PUŁAWY”, która powstała jako program społeczno-sportowy z myślą o dzieciach trenujących piłkę nożną. W jej ramach odbyło się kilka lokalnych turniejów piłkarskich organizowanych przez poszczególne drużyny. Do grona 12 drużyn zrzeszonych w Akademii Sportu dołączyła jedyna w okolicy drużyna dziewczęca „Izabella” Puławy.

## **Polityka Zrównoważonego Rozwoju**

Strategiczne podejście do zrównoważonego rozwoju traktujemy jako odzwierciedlenie zintegrowanego podejścia do działań podejmowanych w zakresie efektywności ekonomicznej, odpowiedzialności względem pracowników i środowiska oraz relacji z otoczeniem. Grupa Azoty Puławy realizuje podejście jednostki dominującej w Grupie Kapitałowej tj. Grupy Azoty S.A.

Od 2017 roku Grupa Azoty PUŁAWY aktywnie włącza się w realizację Celów Zrównoważonego Rozwoju ONZ będąc sygnatariuszem „Partnerstwa na rzecz realizacji Celów zrównoważonego Rozwoju - Agendy 2030” zainicjowanego przez Ministerstwo Rozwoju.

W trakcie 2019 roku Grupa Azoty PUŁAWY poddała się dwóm zewnętrznym ocenom w obszarze zrównoważonego rozwoju i społecznej odpowiedzialności biznesu tj. XIII Ranking Odpowiedzialnych Firm i rankingu Listki CSR Polityki:

W XIII edycji Rankingu Odpowiedzialnych Firm, Grupa Azoty PUŁAWY znalazła się po raz pierwszy w pierwszej dziesiątce liderów zestawienia, zajmując 6 miejsce. W kategorii Produkcja Przemysłowa Spółka uplasowała się na 2 miejscu. Pytania ankietowe objęły obszar odpowiedzialnego prowadzenia biznesu, polityki zrównoważonego rozwoju i zarządzania pozytywnym wpływem. Odpowiedzi udzielone w ankiecie zostały poddane weryfikacji przez zewnętrznego audytora.

Po raz pierwszy Spółka wzięła udział w rankingu „Listków CSR” tygodnika Polityka, otrzymując najwyższe wyróżnienie „Złotym Listkiem CSR”. Badanie ankietowe Spółki dotyczyło między innymi podejścia do spraw związanych z budowaniem kapitału ludzkiego, działań nakierowanych na klientów, związanych z bezpieczeństwem i ochroną danych, inicjatyw wspierających budowanie relacji z otoczeniem oraz zarządzaniem etyką i compliance.

## 5. Zarządzanie etyką - przeciwdziałanie korupcji i łapownictwu oraz poszanowanie praw człowieka

Zasady, pożądane postawy i sposób działania w zakresie etyki oraz poszanowania praw człowieka w Grupie Kapitałowej Grupa Azoty S.A. wyznacza wspomniany wcześniej „Kodeks postępowania etycznego Grupy Azoty”. Określa on kierunek działań służących kształtowaniu odpowiedzialnych postaw pracowniczych, a także budowaniu relacji z otoczeniem, w którym funkcjonują Spółki. W ramach Kodeksu zostały zdefiniowane wartości obowiązujące wszystkie Spółki Grupy Kapitałowej Grupy Azoty S.A., którymi są:

- **Gospodarność** - oznacza dla Grupy Azoty oparte na zasadach rachunku ekonomicznego oraz odpowiedzialne dysponowanie materialnymi i niematerialnymi aktywami Grupy Azoty w sposób zapewniający maksymalizację korzyści dla akcjonariuszy i pozostałych interesariuszy.
- **Profesjonalizm** - dbałość o to, aby standardy zarządzania organizacją, jej działania i systemu kontroli były efektywne i zapewniały realizację naszej strategii. Profesjonalizm to wymóg najwyższej staranności i optymalnego wykorzystywania wiedzy, umiejętności oraz kompetencji biznesowych.
- **Współpraca** - dobra współpraca polega na takim kształtowaniu wzajemnych relacji, które maksymalizuje korzyści po stronie Grupy Azoty, przy uwzględnieniu i poszanowaniu interesów drugiej strony. Wymaga ona komunikacji skierowanej na osiągnięcie porozumienia i zaufania przy realizacji wspólnych celów
- **Szacunek** - to, mówiąc najkrócej, pełne uznanie godności innej osoby, bez względu na jej narodowość, rasę, płeć, wiek, stopień niepełnosprawności, wyznanie, poglądy polityczne oraz orientację seksualną.
- **Transparentność** - oznacza otwarte komunikowanie własnych decyzji i przestanków podejmowanych działań oraz naszych oczekiwań i wymogów. Praktykujemy ją we wszystkich obszarach działalności, z wyjątkiem tych, które ze względów biznesowych lub prawnych muszą pozostać niejawne.

W spółkach Grupy Kapitałowej Grupa Azoty wdrożono szereg regulacji, regulujących następujące kwestie: Kodeks antykorupcyjny, Kodeks postępowania etycznego Grupy Azoty, Polityka przeciwdziałania konfliktom interesów, Polityka zgłaszania nieprawidłowości jak również Kodeks postępowania dla Partnerów biznesowych czy Polityka prezentowa w Grupie Azoty.

Łącznie w Grupie Azoty w 2019 zgłoszono 12 przypadków naruszeń standardów etycznych, w tym 9 przypadków naruszenia standardów etycznych w spółce Grupa Azoty S.A., w Grupie Azoty PUŁAWY zgłoszono 1 przypadek wewnątrz organizacji oraz 2 przypadki w Spółkach z Grupy Kapitałowej. W 2019 roku w Grupie Kapitałowej Grupa Azoty POLICE nie zgłoszono naruszeń standardów etycznych.

## **6. Jakość produktu, bezpieczeństwo w produkcji, magazynowaniu i w transporcie oraz w zakresie oddziaływania substancji i mieszanin chemicznych na człowieka**

Zapewnienie bezpieczeństwa oraz wysokiej jakości w całym cyklu życia produktów stanowi dla nas główny priorytet oraz jeden z przyjętych celów strategicznych. Ryzyko związane z charakterem naszej działalności, związanym między innymi z operowaniem potencjalnie niebezpiecznymi substancjami chemicznymi oraz wpływem na środowisko i lokalną społeczność minimalizujemy poprzez stosowanie najwyższych światowych standardów oraz restrykcyjnych przepisów wdrażanych we wszystkich spółkach Grupy Kapitałowej Grupa Azoty. Podstawy prawne w zakresie prowadzonej przez nas działalności produkcyjnej, inwestycyjnej, a także rekultywacji zanieczyszczonych gruntów i zapewnienia odpowiednich warunków wytwarzania, składowania i transportu produktów wyznaczają przepisy:

- Prawa ochrony środowiska
- Prawa wodnego
- Ustawy o odpadach

oraz inne uregulowania prawne w zakresie ochrony środowiska, BHP i przeciwpożarowym.

Jedną z podstawowych zasad działania Grupy Kapitałowej Grupa Azoty jest odpowiedzialność za wszelkie działania związane z wytwarzaniem produktów w całym łańcuchu dostaw. Dlatego też w ramach członkostwa w Fertilizers Europe, Grupa Azoty realizuje program „Opieka nad produktem” (ang. „Product Stewardship”), którego zasady oparte są na międzynarodowych przepisach i standardach jakościowych. W związku z realizacją programu wszystkie Spółki Grupy Kapitałowej Grupa Azoty zobowiązane są do zagwarantowania, że wytwarzane nawozy oraz pozyskiwane do ich produkcji surowce i półprodukty podlegają przetwarzaniu, transportowaniu, magazynowaniu, dystrybuowaniu i stosowaniu w sposób odpowiedzialny, nieszkodliwy dla zdrowia i bezpieczeństwa człowieka, a także środowiska naturalnego. W 2019 roku w Grupie Kapitałowej Grupa Azoty 100% procent istotnych kategorii produktów podlegał ocenie ich wpływu na zdrowie i bezpieczeństwo otoczenia i konsumentów.

Produkty i materiały wytwarzane przez Grupę Kapitałową Grupa Azoty trafiają między innymi do producentów żywności oraz rolników. Dlatego też tak ważne jest zapewnienie ich najwyższej jakości oraz bezpieczeństwa, które mają bezpośredni wpływ na bezpieczeństwo i zdrowie osób - konsumentów produktów spożywczych wytwarzanych z roślin uprawianych przez klientów Grupy Azoty. Mając na uwadze troskę o bezpieczeństwo żywnościowe Grupa Azoty opracowała i wdrożyła następujące cele:

1. Dostarczanie nawozów mineralnych, wspierających efektywne i prawidłowe ekologicznie uprawy, żeby gospodarka rolna była dochodowa i dostarczała przystępnej cenowo żywności.
2. Przyczynianie się do bezpieczeństwa dostaw żywności, a co za tym idzie - do zmniejszania ubóstwa i do rozwoju człowieka.
3. Zapobieganie degradacji gleb i przywracanie ich naturalnego stanu, aby osiągać cele ekologiczne, takie jak zwalczanie pustynnienia.
4. Eliminacja, tam gdzie będzie to możliwe, lub zminimalizowanie negatywnego oddziaływania na środowisko nawozów sztucznych i produkcji rolnej.

Głównym dokumentem regulującym sposób zarządzania tym obszarem jest Polityka Zarządzania Bezpieczeństwem Żywności Grupy Azoty przyjęta przez całą Grupę Kapitałową Grupa Azoty, łącznie z podległymi grupami kapitałowymi oraz jednostkami dominującymi. Przyjęta Polityka realizowana jest poprzez:

- bieżące monitorowanie parametrów mających wpływ na jakość i bezpieczeństwo produktów;
- przestrzeganie wysokich norm higienicznych na etapie produkcji, magazynowania i dystrybucji;
- stałe unowocześnianie i udoskonalanie zasobów infrastruktury i technologii wytwarzania;
- podnoszenie świadomości personelu w zakresie bezpieczeństwa zdrowotnego;
- prowadzenie komunikacji wewnętrznej i zewnętrznej mającej na celu wymianę informacji na temat zagrożeń dla bezpieczeństwa produktów w łańcuchu żywnościowym.

**W 2019 roku na żadną ze spółek Grupy Kapitałowej Grupa Azoty nie nałożono kary z tytułu niezgodności z prawem i regulacjami dotyczącymi dostawy i użytkowania produktów na każdym etapie ich cyklu życia.**

Na obszarze Unii Europejskiej zgodnie z Rozporządzeniem Parlamentu Europejskiego i Rady nr 1907/2006 ws. REACH (ang. Registration, Evaluation and Authorisation of Chemicals) istnieje obowiązek rejestracji wytwarzanych lub importowanych substancji chemicznych oraz oceny bezpieczeństwa substancji chemicznych dla ludzi i środowiska. Rozporządzenie to nakłada na producentów i importerów obowiązek informowania dalszych użytkowników o warunkach bezpiecznego stosowania substancji w postaci własnej i jako składnika innych produktów, narzucając szczegółowy wzór odpowiedniego dokumentu (Karta Charakterystyki). Wszystkie Spółki Grupy Kapitałowej Grupa Azoty dopełniły obowiązku rejestracji wszystkich wytwarzanych substancji oraz opracowały i opublikowały Karty Charakterystyki (lub równoważne dokumenty) zgodne z wymaganiami wspomnianego Rozporządzenia REACH dla wszystkich produktów wprowadzanych do obrotu. W 2019 roku prowadzono bieżącą aktualizację tych dokumentów oraz kontynuowano proces konsolidacji i ściślejszej współpracy działań REACH w Spółkach Grupy Kapitałowej Grupa Azoty.

Grupa Kapitałowa Grupa Azoty przykłada również szczególną uwagę do zapewnienia bezpieczeństwa transportu wyprodukowanych materiałów i produktów. W ramach przewozu ładunków szczególnie niebezpiecznych kierujemy się przepisami międzynarodowej konwencji dotyczącej drogowego przewozu towarów i ładunków niebezpiecznych ADR (L' Accord européen relatif au transport international des marchandises Dangereuses par Route). Dbając o bezpieczeństwo lokalnych społeczności oraz środowiska naturalnego Spółki Grupy Kapitałowej Grupa Azoty wspierają inne podmioty, partnerów biznesowych w ramach wystąpienia ewentualnych awarii związanych z transportem materiałów niebezpiecznych. Grupa Azoty S.A., Grupa Kapitałowa POLICE i Grupa Azoty PUŁAWY są członkami Stowarzyszenia System Pomocy w Transporcie Materiałów Niebezpiecznych (SPOT). System został powołany w celu poprawy bezpieczeństwa przewozu materiałów niebezpiecznych na terytorium naszego kraju, a w przypadku zaistnienia zagrożenia umożliwia skuteczne usunięcie jego skutków dzięki połączeniu sił oraz środków

krajowego systemu ratowniczo-gaśniczego i podmiotów wchodzących w skład systemu SPOT.

Wszystkie Spółki Grupy Kapitałowej Grupa Azoty posiadają systemy monitoringu, zabezpieczeń oraz procedur służących zapobieganiu wystąpieniu awarii oraz ograniczeniu jej skutków, a także regularnie raportują kwestie związane z bezpieczeństwem. Wśród głównych procedur wdrożonych w Grupie Kapitałowej Grupa Azoty wyróżnić można: plany prewencyjne, sterowanie procesem produkcyjnym, wykonywanie prac szczególnie niebezpiecznych, postępowanie na wypadek awarii/wypadku, monitorowanie bezpieczeństwa i higieny pracy, sterowanie operacyjne, ocena zgodności celów bezpieczeństwa ze standardami, magazynowanie. Procedury wdrożone przez Grupę Kapitałową Grupa Azoty dotyczą również znakowania produktów, środków transportu oraz opakowań odpowiadające na unijnego Rozporządzenia REACH oraz Rozporządzenia w sprawie klasyfikacji, oznakowania i pakowania substancji i mieszanin (CLP).

**W 2019 roku w spółce zależnej Grupy Azoty S.A. - COMPO EXPERT GmbH stwierdzono trzy przypadki niezgodności z regulacjami oraz dobrowolnymi kodeksami dotyczącymi oznakowania produktów.**

W Spółkach wchodzących w skład Grupy Kapitałowej Grupa Azoty obowiązuje m.in.:

- Program Zapobiegania Awariom oraz Zgłoszenia Zakładu Dużego Ryzyka;
- System Zarządzania PN-EN ISO/IEC 17025 (kompetencje laboratoriów badawczych i wzorcujących);
- System Zarządzania Jakością dla branży motoryzacyjnej wdrażany wg wymagań ISO/TS 16949;
- Standard Zarządzania zgodny z wymaganiami Programu Product Stewardship (Fertilizers Europe).

W celu zachowania wysokich standardów oraz wymogów w zakresie bezpieczeństwa produktów we wszystkich Spółkach posiadających instalacje produkujące wyroby dla przemysłu spożywczego wdrażamy i utrzymujemy system zgodny z wymaganiami kodeksu żywnościowego, normy ISO 22000 i przepisów prawnych.

Dodatkowo we wrześniu 2014 roku w Grupie Azoty PUŁAWY wdrożono certyfikowany system FSSC (Food Safety System Certification).

Spółki Grupy Kapitałowej Grupa Azoty w 2019 roku doskonaliły, utrzymywały oraz dążyły do integrowania elementów wspólnych wdrożonych systemów zarządzania. Integracja w Grupie Kapitałowej Grupa Azoty przeprowadzana jest przy udziale powołanego w tym celu Zespołu który odpowiada za monitorowanie zmian przyjętych norm oraz inicjonowanie działań dostosowawczych z zakresu przygotowania do certyfikacji systemów zarządzania wg wymagań norm ISO 9001 i ISO 14001.

Dodatkowo ocena prawidłowości stosowanych rozwiązań w zakresie zapewnienia bezpieczeństwa przeprowadzana jest przez organy kontroli zewnętrznej oraz instytucje akredytujące/certyfikujące. Wydawane polecenia pokontrolne realizowane są w wyznaczonych terminach, a potwierdzeniem należytej staranności w dbałości o bezpieczeństwo są posiadane certyfikaty.

Sprawozdanie na temat informacji niefinansowych Grupy Kapitałowej Grupa Azoty za okres 12 miesięcy zakończony 31 grudnia 2019 roku zawiera 63 strony.

## Podpisy członków Zarządu

*Podpisano kwalifikowanym podpisem elektronicznym*

.....  
dr Wojciech Wardacki  
*Prezes Zarządu*

*Podpisano kwalifikowanym podpisem elektronicznym*

.....  
Witold Szczypiński  
*Wiceprezes Zarządu*  
*Dyrektor Generalny*

*Podpisano kwalifikowanym podpisem elektronicznym*

.....  
Paweł Łapiński  
*Wiceprezes Zarządu*

*Podpisano kwalifikowanym podpisem elektronicznym*

.....  
dr Grzegorz Kądziałowski  
*Wiceprezes Zarządu*

*Podpisano kwalifikowanym podpisem elektronicznym*

.....  
Mariusz Grab  
*Wiceprezes Zarządu*

*Podpisano kwalifikowanym podpisem elektronicznym*

.....  
Tomasz Hryniewicz  
*Wiceprezes Zarządu*

*Podpisano kwalifikowanym podpisem elektronicznym*

.....  
Artur Kopec  
*Członek Zarządu*

Tarnów, dnia 7 kwietnia 2020 roku