

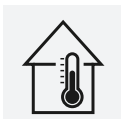
Easypump® II ST/LT

ANWEISUNGEN ZUM HANDHABEN, LAGERN, VORBEREITEN UND FÜLLEN VON 5-FLUOROURACIL*

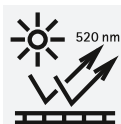
5-Fluorouracil ist ein den Nukleosid-Stoffwechsel hemmender Wirkstoff, der zur Behandlung von Patienten mit Adenokarzinom des Kolons und Rektums, der Brust, des Magens und des Pankreas indiziert ist.¹ Von diesem Arzneimittel ist bekannt, dass es bei unsachgemäßer Lagerung zu einer Ausfällung von Kristallen kommen kann. Basierend auf den bekannten Fakten wurde dieses Dokument erstellt, das wichtige Hinweise zur Handhabung und Lagerung des Präparats enthält, um einer Ausfällung entgegenzuwirken.



HANDHABUNG UND LAGERUNG VON 5-FLUOROURACIL in Arzneimittelbehältern und Lagerung in der Easypump® II ST/LT



Lagerung bei Raumtemperatur /
Nicht gekühlt lagern oder einfrieren



Vor Licht geschützt aufbewahren



Die Injektionsampulle nicht zur Injektion verwenden,
wenn Partikel oder Klümpchen sichtbar sind

WARNHINWEISE

- Bitte bei einer Temperatur von +15 bis +25 °Celsius lagern. Nicht gekühlt aufbewahren oder einfrieren.
- Den Arzneimittelbehälter in seiner Verpackung aufbewahren, um das Arzneimittel vor Lichteinfall zu schützen.
- Wenn das Arzneimittel bei einer Temperatur unter +15 °Celsius gelagert wird, kann es Ausfällungen bilden.

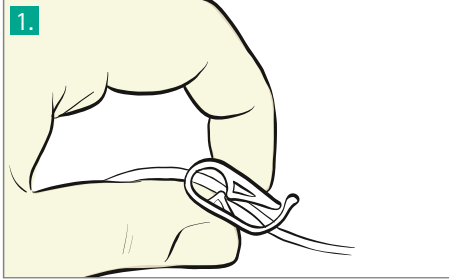
¹accessdata.fda.gov

* In dieser Broschüre wird die typische Handhabung des Arzneimittels zusammengefasst. Bitte beachten Sie stets die Anweisungen zur Rekonstitution/Verdünnung sowie Lagerung, die auf der Packungsbeilage beschrieben sind.

ANWEISUNGEN ZUM VORBEREITEN UND FÜLLEN VON 5-FLUOROURACIL

HINWEIS: BEI DER HANDHABUNG IST EINE STERILE UND ASEPTISCHE VORGEHENSWEISE ZWINGEND ERFORDERLICH!

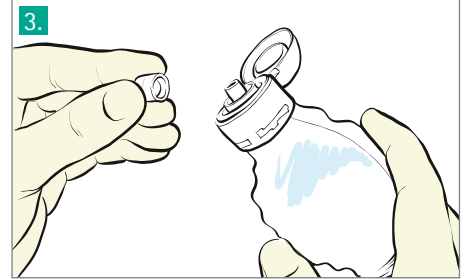
Elastomere Pumpen können mit einer Luer-Lock-Spritze oder einem ähnlichen Instrument befüllt werden. Der Schlauch muss mit etwa 10 ml 0,9%-iger Natriumchlorid-Lösung luftfrei gefüllt werden, bevor das Arzneimittel hinzugefügt wird.



1. Die Klemme schliessen.



2. Die Schnellverschlusskappe öffnen.



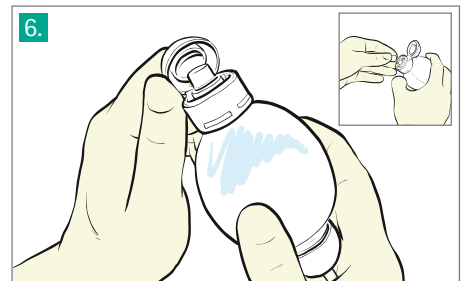
3. Den Verschlusskegel vom Füllanschluss abdrehen und auf eine sterile Fläche legen.



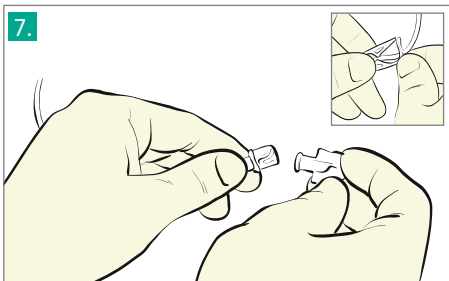
4. Das Füllinstrument am Füllanschluss befestigen.



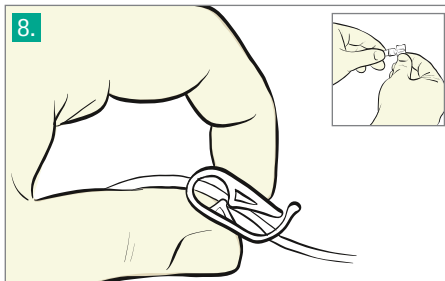
5. Die Easyump® II zunächst mit ca. 10 ml Verdünnungsmittel füllen.



6. Das Füllinstrument vom Füllanschluss entfernen und alle Kappen schliessen.



7. Den Verschlusskegel am Patientenanschluss öffnen. Die Klemme öffnen, um das System luftfrei zu füllen.



8. Die Klemme schliessen und den Verschlusskegel wieder am Patientenanschluss anbringen. Die Klemme nicht erneut öffnen, bevor die Pumpe am Patienten angeschlossen wurde.

HINZUFÜGEN DES VERBLEIBENDEN VERDÜNNUNGSMITTELS UND ARZNEIMITTELS
Auf eine aseptische Vorgehensweise achten: Schritt 2 bis 5 wiederholen, bis das erforderliche Volumen erreicht ist.
Hinweis: Bitte darauf achten, dass die Verschlusskegel des Füllanschlusses und der Patientenanschluss nach dem Füllen und vor der Anwendung ordnungsgemäss verschlossen wurden. Bei Fertigstellung ist der Schlauch nur mit Verdünnungsmittel gefüllt, wodurch ein Ausfällen verhindert wird, während der Pumpenbehälter das Arzneimittel bis zum Infusionsstart enthält.
Diese Technik eignet sich für alle Arzneimittel, die zu Ausfällung neigen.



WICHTIGER HINWEIS

Bei nicht korrekter Entlüftung kann es aufgrund von Kristallbildung im links hervor-gehobenen Bereich bei Lagerung oder während der Infusion zu einer Blockierung oder Flussminderung kommen.