

La Convención sobre el Comercio Internacional de Especies Amenazadas de Flora y Fauna Silvestres (CITES), tiene como propósito regular el comercio internacional de especies de plantas y animales enlistadas en sus Apéndices, y asegurar que éste sea sustentable.

El Apéndice I (5 especies del género *Abronia*) incluye especies en peligro de extinción. En términos generales, el intercambio con fines comerciales está restringido.

El Apéndice II (24 especies del género *Abronia*) incluye especies que no necesariamente están en peligro de extinción pero podrían estarlo si su comercio internacional no se regula. También incluye algunas especies que no están amenazadas por el comercio internacional, pero pueden ser confundidas con aquellas que sí lo están y por ello su comercio también debe de ser regulado. En términos generales el intercambio internacional con fines comerciales es permitido.

EN MÉXICO, CONTACTAR:

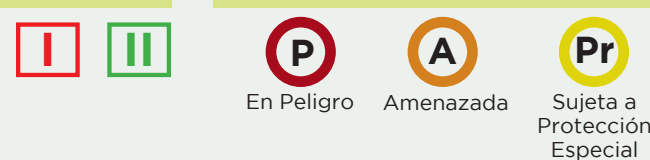
- **Implementación de la ley:** PROFEPA (01-800-77-033-72).
- **Trámite de permisos de aprovechamiento y exportación:** Dirección General de Vida Silvestre, SEMARNAT (+52-55-5624-3309).
- **Asesoría científica y técnica:** Autoridad Científica de la CITES, CONABIO (+52-55-5004-4937).

GUÍA DE REFERENCIAS

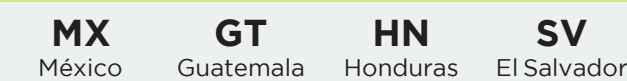
Categorías de la Lista Roja de la Unión para la Conservación de la Naturaleza (UICN)



Apéndices de la CITES



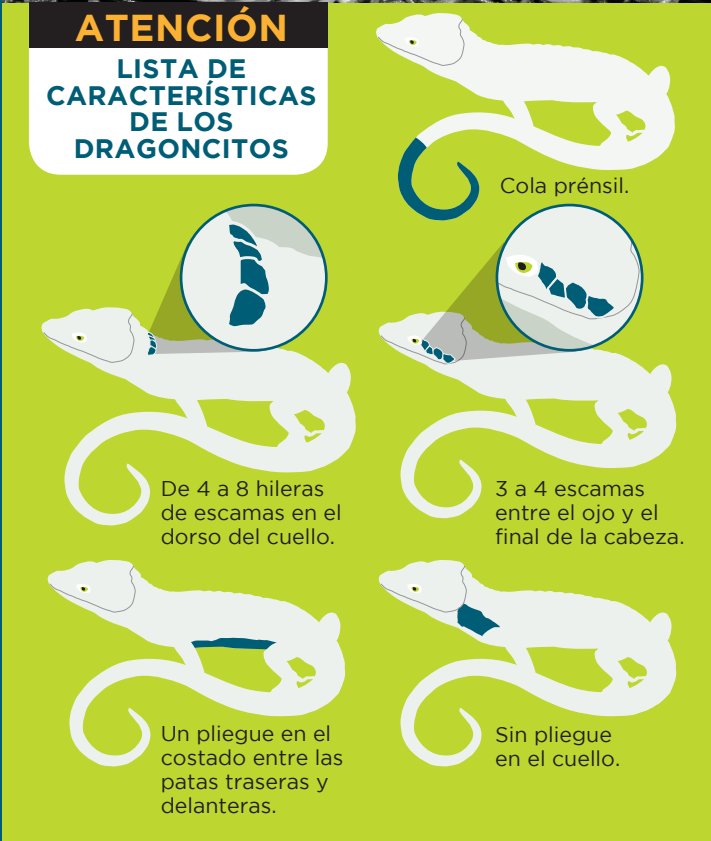
Distribución de las especies



GUÍA DE IDENTIFICACIÓN DE LOS DRAGONCITOS (Lagartijas arborícolas, *Abronia* spp.) REGULADOS POR LA CITES



ATENCIÓN LISTA DE CARACTERÍSTICAS DE LOS DRAGONCITOS



SI EL EJEMPLAR NO PRESENTA ESTAS CARACTERÍSTICAS, NO SE TRATA DE UN DRAGONCITO

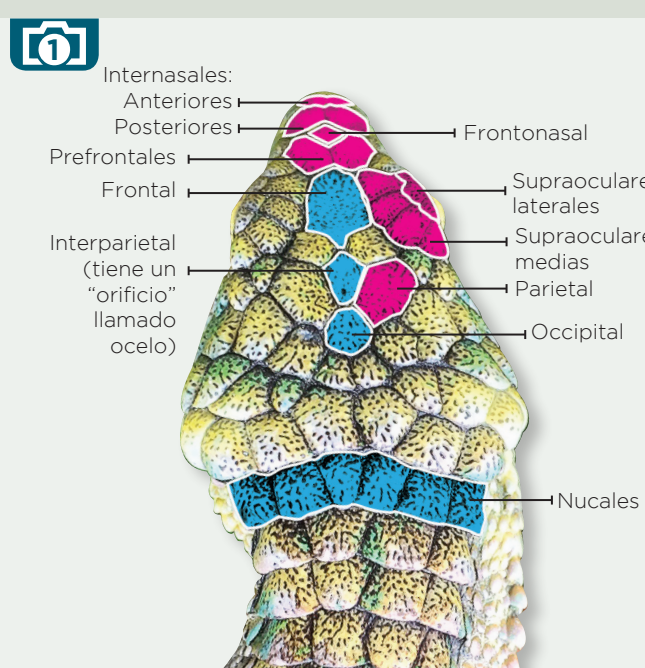
¿CÓMO USAR ESTA GUÍA?

La guía permite identificar ejemplares adultos de las 29 especies descritas al momento (Uetz y Hallermann, reptile-database.org; 2016).

Se recomienda el uso de una cámara (celular u otra) de al menos 3 megapíxeles y/o una lupa.

Es necesario tomar 4 fotos del ejemplar para poder ubicar las escamas que se ilustran en las 4 imágenes de abajo.

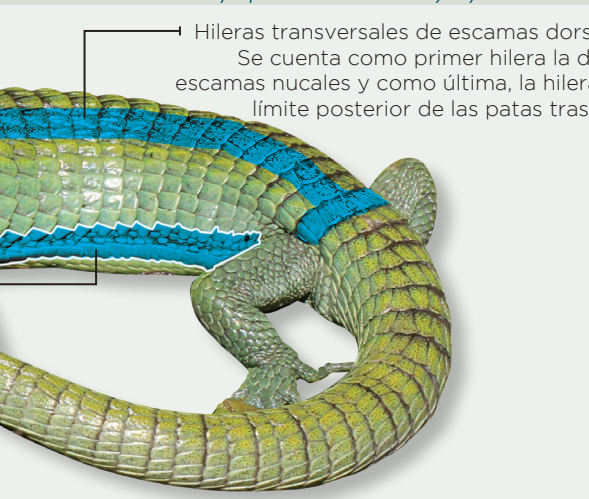
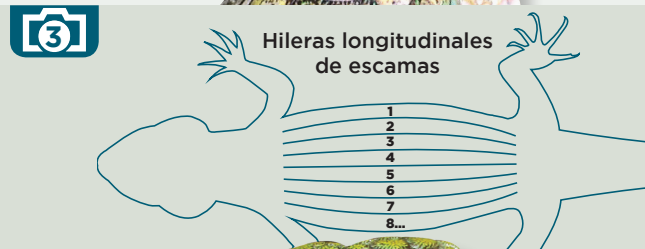
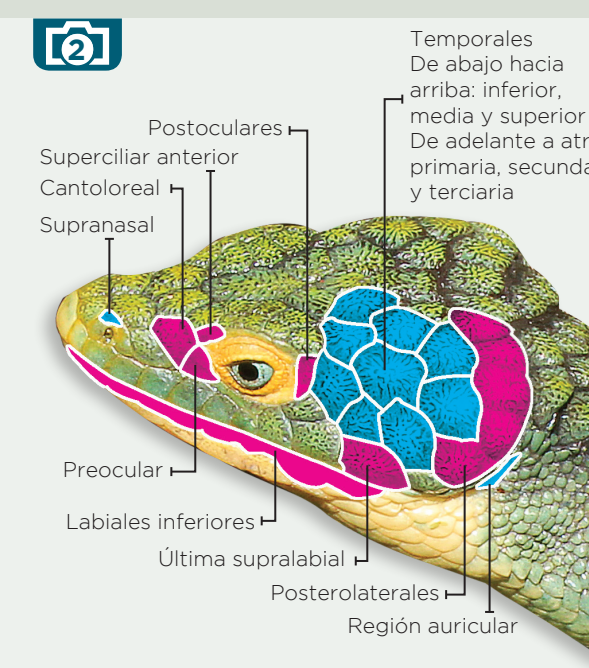
1. Para iniciar la identificación: Poner atención en las **escamas marcadas con azul** y en la Clave Gráfica



para ubicar el color del Grupo de *Abronia* al que pertenece el ejemplar.

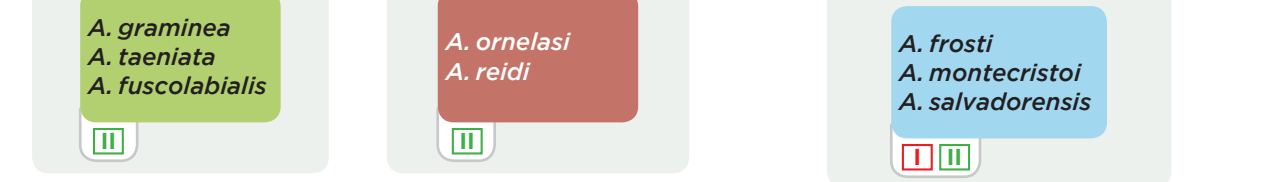
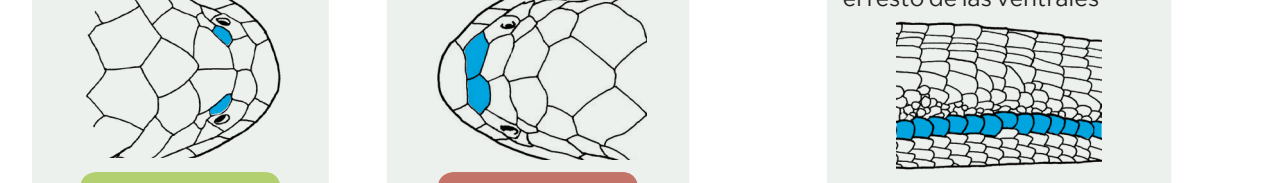
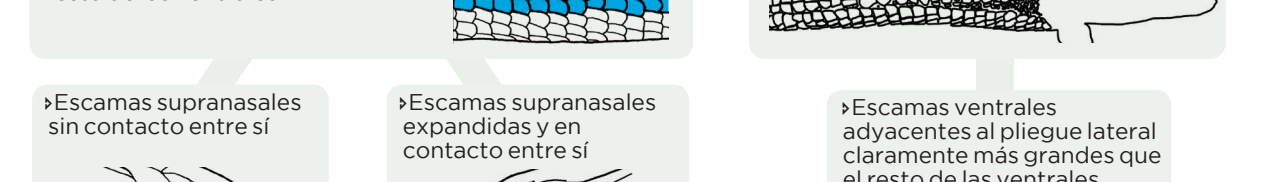
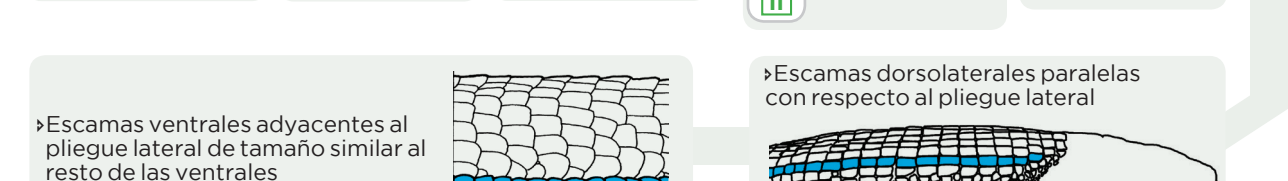
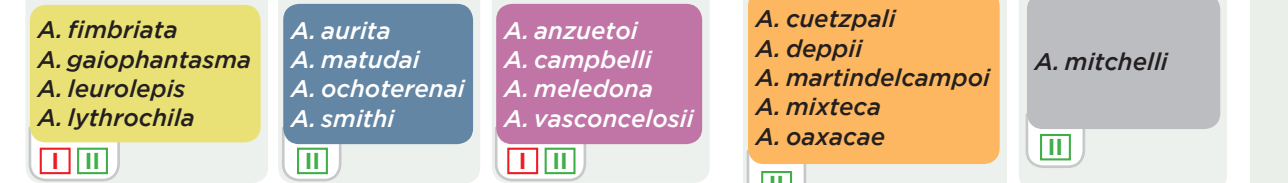
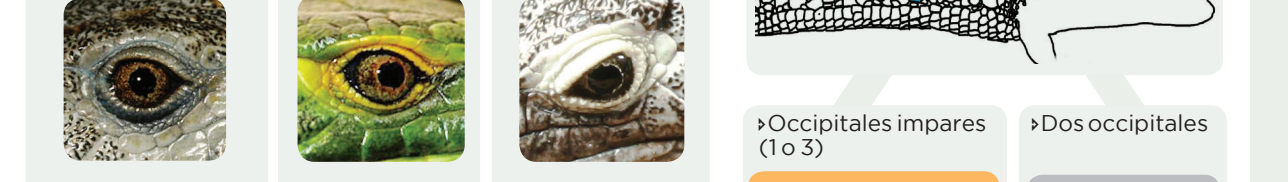
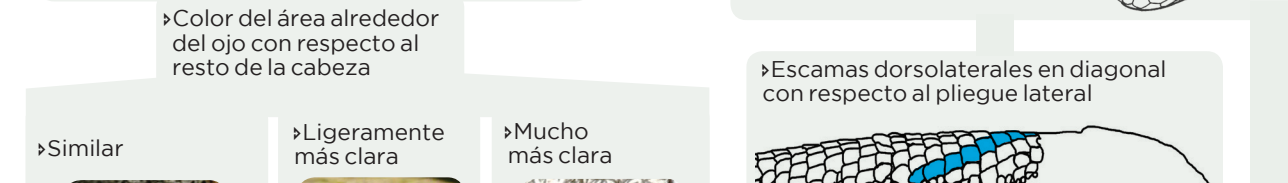
2. Para la identificación a nivel de especie: Identificar el Grupo de *Abronia* al que pertenece el ejemplar. Ubicar en el ejemplar las **escamas marcadas con rosa** y revisar las fichas de descripción para identificar la especie, poniendo especial atención a las características resaltadas en **negritas**.

3. En caso de existir alguna duda contacte con expertos (goo.gl/rBBRhu).



CLAVE GRÁFICA DEL GÉNERO ABRONIA

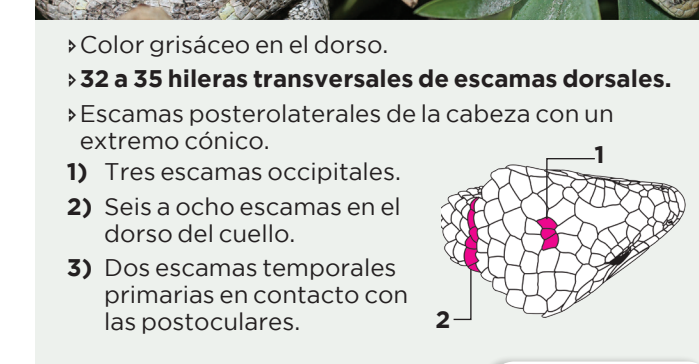
- Menos de 38 hileras transversales de escamas dorsales
- Escama temporal primaria inferior ligeramente agrandada; permite a otras el contacto con las postoculares
- Con 38 o más hileras transversales de escamas dorsales
- Escama temporal primaria inferior muy agrandada; sólo ella está en contacto con las postoculares



I Especies que requieren permisos para Apéndice I
 II Especies que requieren permisos para Apéndice II

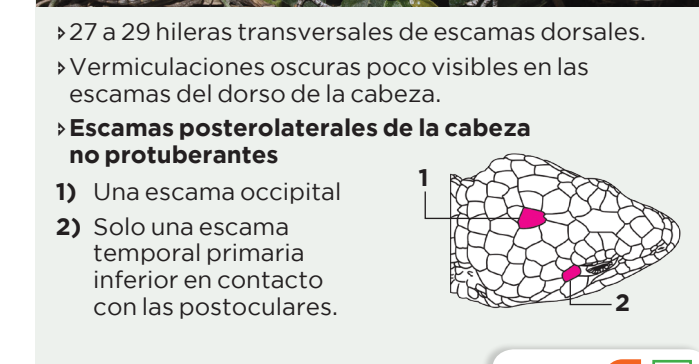
Abronia cuetzpali MX II

- Color grisáceo en el dorso.
- **32 a 35 hileras transversales de escamas dorsales.**
- Escamas posterolaterales de la cabeza con un extremo cónico.
- 1) Tres escamas occipitales.
- 2) Seis a ocho escamas en el dorso del cuello.
- 3) Dos escamas temporales primarias en contacto con las postoculares.



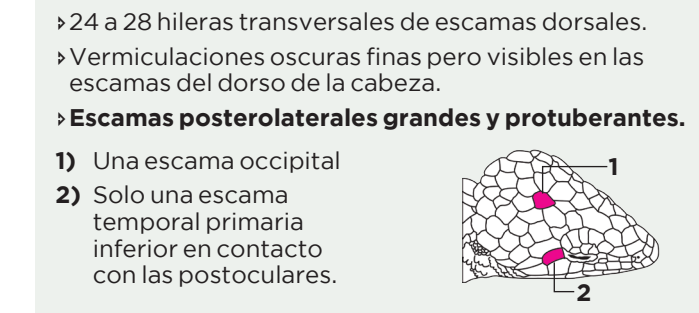
Abronia deppii MX EN II A

- 27 a 29 hileras transversales de escamas dorsales.
- Vermiculaciones oscuras poco visibles en las escamas del dorso de la cabeza.
- **Escamas posterolaterales de la cabeza no protuberantes**
- 1) Una escama occipital
- 2) Solo una escama temporal primaria inferior en contacto con las postoculares.



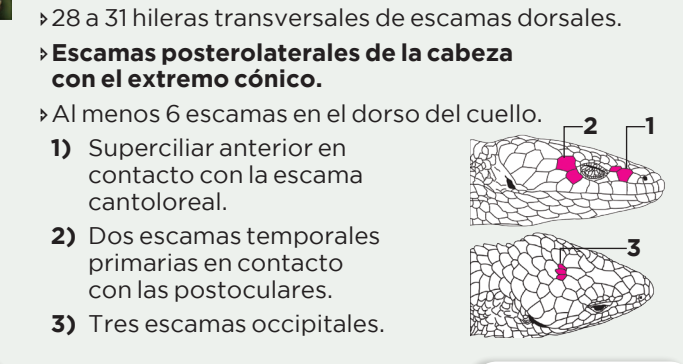
Abronia martindelcampoi MX EN II

- 24 a 28 hileras transversales de escamas dorsales.
- Vermiculaciones oscuras finas pero visibles en las escamas del dorso de la cabeza.
- **Escamas posterolaterales grandes y protuberantes.**
- 1) Una escama occipital
- 2) Solo una escama temporal primaria inferior en contacto con las postoculares.



Abronia mixteca MX VU II Pr

- 28 a 31 hileras transversales de escamas dorsales.
- **Escamas posterolaterales de la cabeza con el extremo cónico.**
- Al menos 6 escamas en el dorso del cuello.
- 1) Superciliar anterior en contacto con la escama cantoloreal.
- 2) Dos escamas temporales primarias en contacto con las postoculares.
- 3) Tres escamas occipitales.



Abronia oaxacae MX VU II A

- 27 a 29 hileras transversales de escamas dorsales.
- Escamas posterolaterales de la cabeza protuberantes y con el extremo cónico
- 1) **Superciliar anterior sin contacto con la escama cantoloreal.**
- 2) Dos escamas temporales primarias en contacto con las postoculares.
- 3) Tres escamas occipitales.



Abronia mitchelli MX DD II Pr

- Color dorsal gris verdoso con moteado negro y manchas pardas irregulares.
- Escamas ventrales adyacentes al pliegue lateral, de tamaño similar al resto de las ventrales.
- 1) Escama parietal sin contacto con las supraoculares medias.
- 2) Dos escamas occipitales.



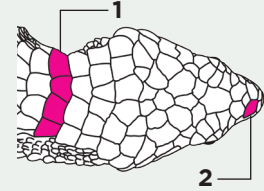


Abronia graminea MX EN III A

► Color verde uniforme o azulado, sin bandas transversales en el dorso. Cola sin bandas transversales en la región ventral.

1) Cuatro escamas en el dorso del cuello (ocasionalmente seis).

2) **Escamas canteales fusionadas con las internasales posteriores.**

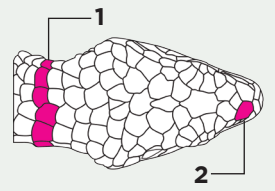


Abronia taeniata MX VU III Pr

► Color blanquecino cremoso o amarillento, con seis a ocho manchas transversales oscuras. Cola con bandas transversales incompletas en la superficie ventral.

1) **Seis escamas en el dorso del cuello.**

2) Escamas canteales fusionadas con las internasales posteriores.

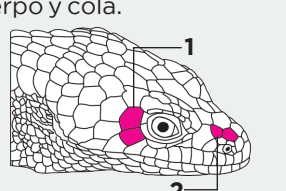


Abronia fuscolabialis MX CR III A

► Color general verdoso o verde parduzco, con bandas transversales dorsales oscuras más evidentes en los costados. Cola con bandas transversales incompletas en la superficie ventral del cuerpo y cola.

1) Dos escamas temporales inferiores en contacto con las postoculares.

2) **Escamas canteales distinguibles de las internasales posteriores.**



Abronia ornelasi MX DD III P

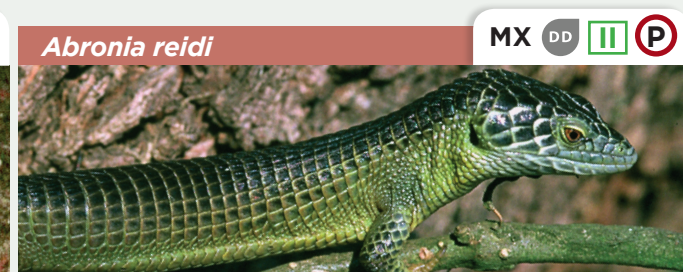
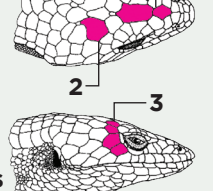
► Dorso pardo ocasionalmente con tinte verdoso, manos y patas amarillentas.

1) Escama frontonasal en contacto con la frontal.

2) Escama parietal sin contacto con las supraoculares medias.

3) Cuatro escamas temporales primarias.

► **30 a 33 hileras de escamas dorsales**



Abronia reidi MX DD III P

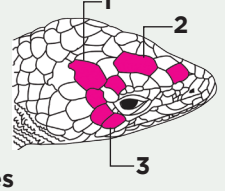
► Dorso del cuerpo y cola verde olivo, con los bordes de las escamas amarillentos.

1) Escama parietal en contacto con las supraoculares medias

2) Escama frontonasal sin contacto con la frontal

3) Tres escamas temporales primarias.

► **34 a 36 hileras de escamas dorsales**

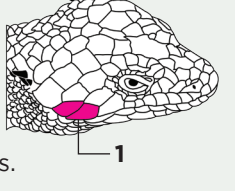


Abronia aurita GT EN III A

► **Dorso verdoso grisáceo o verdeazul con moteado negro.**

► Machos usualmente con manchas anaranjadas en región temporal, espinas y/o bordes de escamas dorsales.

1) Última escama labial superior de tamaño similar a la temporal que le sigue hacia atrás.



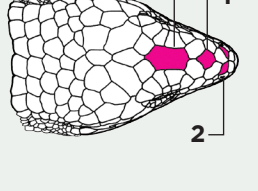
Abronia matudai MX GT EN III A

► Dorso verde y costados del cuerpo usualmente más claros

► **Escamas supraauriculares como espinas redondeadas o truncas.**

1) Escama frontonasal sin contacto con la frontal.

2) Escamas supranasales expandidas pero no se tocan.



Abronia ochoterena MX GT DD III P

► **Dorso verde parduzco con manchas oscuras en forma de “v”.** Escamas del dorso con quillas.

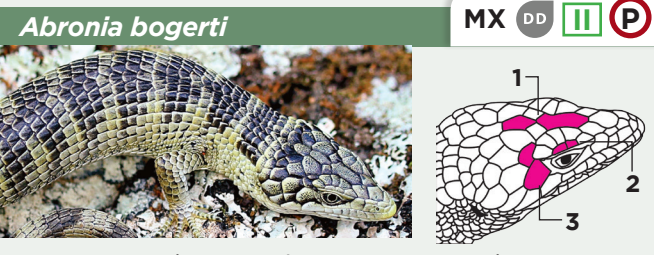
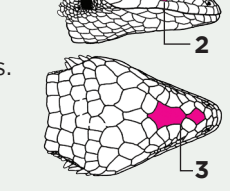
► 12 hileras longitudinales de escamas ventrales.

► Escamas preauriculares granulares y en hileras.

1) Tres escamas temporales primarias.

2) Escama subocular posterior en contacto con temporal primaria inferior.

3) Escama frontonasal usualmente en contacto con la frontal.



Abronia bogerti MX DD III P

► Dorso ante claro con siete a nueve manchas oscuras transversales. Generalmente 10 a 12 hileras longitudinales de escamas ventrales.

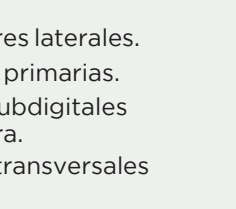
1) **Escama frontonasal y frontal sin contacto o bien con mínimo contacto.**

2) Dos a tres escamas supraoculares laterales.

3) Dos ó tres escamas temporales primarias.

► Usualmente más de 17 laminillas subdigitales en el cuarto dedo de la pata trasera.

► Usualmente entre 38 y 43 hileras transversales de escamas dorsales.



Abronia chiszari MX EN III P

► Dorso crema con tonos amarillentos o verdosos y 10 o más manchas oscuras transversales.

► Más de 10 hileras longitudinales de escamas ventrales.

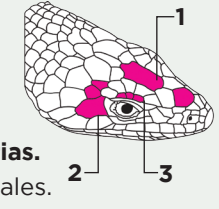
► Más de 17 laminillas subdigitales en el cuarto dedo de la pata trasera.

► Usualmente entre 40 y 47 hileras transversales de escamas dorsales.

1) Escamas frontonasal y frontal sin contacto.

2) **Tres escamas temporales primarias.**

3) Tres escamas supraoculares laterales.



Abronia ramirezi MX DD III

► Dorso pardo claro o ante, con siete manchas transversales oscuras.

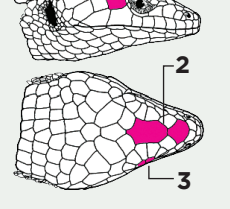
► 10 hileras longitudinales de escamas ventrales

1) Dos a tres escamas temporales primarias

2) **Escamas frontonasal y frontal en contacto.**

3) Dos escamas supraoculares laterales

► 17 o menos laminillas subdigitales en el 4º dedo de la pata trasera



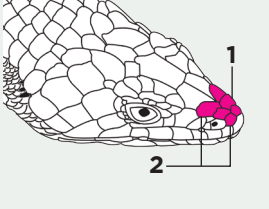
Abronia fimbriata GT EN I

► **Dorso pardo con borde claro en las escamas.**

► Usualmente sin escama frontonasal.

1) Escamas supranasales expandidas y en contacto mutuo.

2) Par de escamas internasales anteriores separado del par posterior.



Abronia gaiophantasma GT EN III

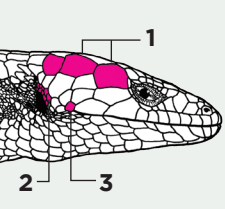
► **Dorso pardo (rojizo o gris) con manchas oscuras transversales.**

► 12 a 14 hileras longitudinales de escamas en el dorso.

1) Escamas temporales superiores primaria y secundaria, mayores que la terciaria.

2) Preauriculares con acomodo irregular.

3) Última labial inferior pequeña.



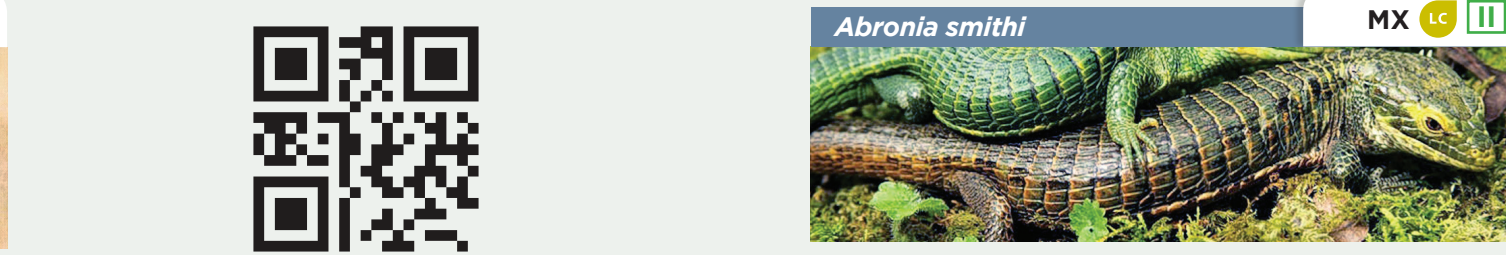
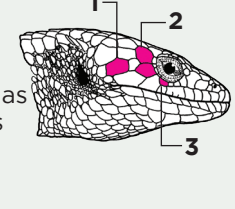
Abronia anzuetoi GT VU I

► Dorso verde oscuro o esmeralda. Escamas del dorso con borde de color verde amarillento. 5 a 6 espinas en cada lado de la cabeza. Escamas amarillentas en forma de laminillas bajo los dedos.

1) **Temporal terciaria inferior sin contacto con la temporal primaria media.**

2) Dos escamas temporales primarias en contacto con las postoculares

3) Subocular separada de la temporal primaria inferior.



Abronia smithi MX LC III

► **Dorso verde amarillento.** Escamas del dorso con quillas.

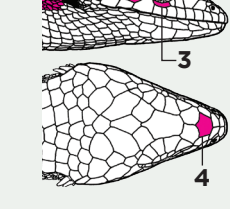
► 12 hileras longitudinales de escamas ventrales.

1) Escamas preauriculares con acomodo irregular.

2) Cuatro o cinco escamas temporales primarias.

3) Escama subocular posterior sin contacto con escama temporal primaria inferior.

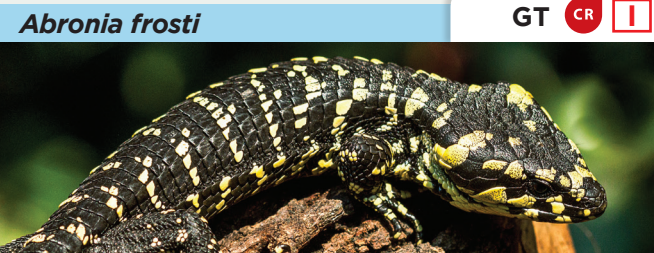
4) Escama frontonasal usualmente más ancha en la parte posterior.



► goo.gl/rBBrHu

IR AL SIGUIENTE LINK PARA CONSULTAR MATERIAL ADICIONAL DE LA GUÍA

Especies similares a los dragoncitos, bibliografía de referencia utilizada en esta compilación, mas fotografías de dragoncitos, consulta con expertos, créditos de las fotografías, agradecimientos generales, etc.



Abronia frosti GT CR I

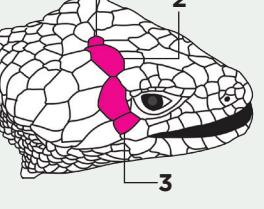
► **Color gris claro o amarillento con manchas oscuras.**

► 14 a 16 hileras longitudinales de escamas ventrales.

1) Una escama occipital

2) Escama parietal en contacto con las supraoculares medias

3) Dos escamas temporales primarias en contacto con las postoculares.



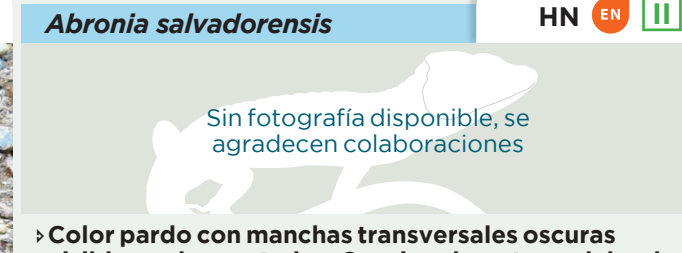
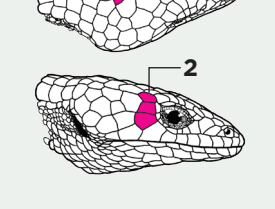
Abronia montecristoi HN SV EN III

► Color pardo con patrón de manchas transversales, ocasionalmente poco definidas.

► 12 hileras longitudinales de escamas ventrales.

1) Cinco escamas occipitales.

2) **Tres escamas temporales primarias en contacto con las postoculares.**



Abronia salvadorensis HN EN III

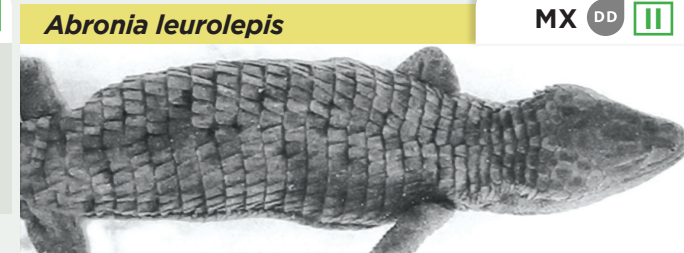
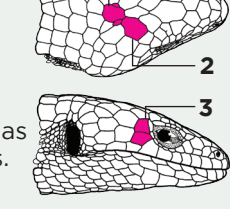
► **Color pardo con manchas transversales oscuras visibles en los costados. Ocasionalmente un delgado antifaz oscuro del ojo hacia la región auricular.**

► 14 hileras longitudinales de escamas ventrales (12 ocasionalmente).

1) Una a tres escamas occipitales.

2) Escama parietal sin contacto con supraoculares medias.

3) Dos escamas temporales primarias en contacto con las postoculares.

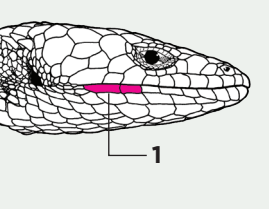


Abronia leurolepis MX DD III

► **Dorso olivo grisáceo con manchas oscuras delgadas e irregulares usualmente en forma de “v”.**

► Sin escama frontonasal.

1) Última labial inferior alargada en comparación con la penúltima.



Abronia lythrochila MX LC III A

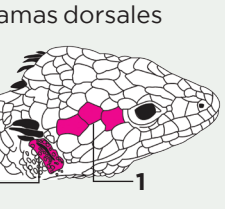
► **Dorso pardo con manchas irregulares cafe oscuro.**

► Machos usualmente con manchas rojizas-anaranjadas en labios y región temporal.

► 14 a 15 hileras longitudinales de escamas dorsales

1) Escamas temporales superiores primaria y secundaria, de tamaño similar a la terciaria

2) Escamas preauriculares granulares y acomodadas en hileras.



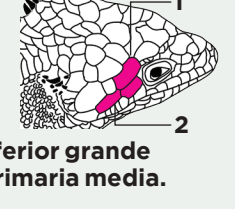
Abronia campbelli GT CR I

► Dorso gris o pardo con tonos verde amarillentos. Escamas dorsales con la parte delantera oscura. Un máximo de ocho espinas a cada lado de la cabeza.

► Escamas en amarillentas, en forma de laminillas bajo los dedos.

1) Dos escamas temporales primarias en contacto con las postoculares.

2) **Escama temporal secundaria inferior grande y en contacto con la temporal primaria media.**



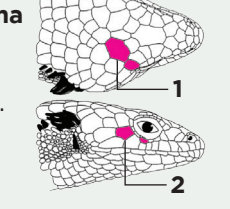
Abronia meledona GT EN I

► Dorso crema o verde pálido con manchas negras. Escamas dorsales con la parte delantera oscura. Nueve a 11 espinas a cada lado de la cabeza.

► **Escamas negras o café oscuro en forma de laminillas bajo los dedos.**

1) Escama parietal en contacto con la última escama supraocular media.

2) Escama subocular separada de la temporal primaria inferior.



Abronia vasconcelosii GT VU III

► Dorso verde o turquesa pálido con manchas negras.

► Machos usualmente con manchas anaranjadas en la región temporal.

1) **Última escama labial grande y alargada. De mayor tamaño que la escama que le sigue hacia atrás.**

