



Zachraň přírodu – zachraň zemědělství

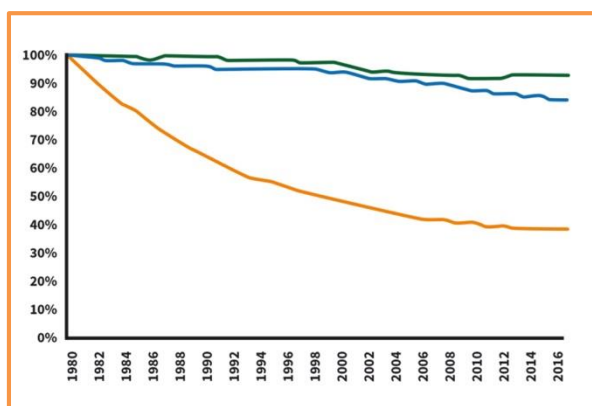
**Reforma SZP: 3 řešení problémů
biodiverzity & klimatu**

**#ProstorProPřírodu
#PenízeProPřírodu
#ZměnaProPřírodu**

Reforma SZP: Tři řešení pro přírodu, klima a budoucnost zemědělství v Evropě

Příroda má problémy. Zatímco teploty se zvyšují, rychlost vymírání druhů je deseti až stonásobně vyšší než v uplynulých desítkách milionů let: podle vědců jsme už v polovině šestého celosvětového vymírání. Přibližně 60 % celosvětových populací zvířat od roku 1970 vymizelo. V roce 2018 vědci prohlásili, že nám zbývá jen 12 let na adekvátní reakci, abychom odvrátili ekologický kolaps.

V Evropě dochází k dramatickému poklesu zejména u druhů vázaných na zemědělskou krajinu - od hmyzu, přes ptáky až po savce. Hlavní příčinou ztráty druhů a přírodních stanovišť jsou způsoby zemědělského hospodaření (EEA, 2015). Ztráta druhové rozmanitosti a klimatická změna dnes ohrožují naši schopnost produkovat potraviny a tím i samotné zemědělce.



Od roku 1980 se v Evropě početnost ptáků zemědělské krajiny snížila o 57 %.

modře všechny druhy běžných ptáků

zeleně lesní druhy

oranžově druhy zemědělské krajiny

Zdroj: EBCC



Ze všech typů prostředí ubývají nejvíce ptáci s vazbou na zemědělskou krajinu. Typickým zástupcem je např. koroptev polní, jejíž početnost v ČR se od roku 1982 snížila o více než 90 %. Ptáci jsou na vrcholu potravního řetězce a proto dobře reflektují změny druhové diversity. Foto: Mathias Schäf

Proč je tato reforma SZP klíčová pro dosažení cílů 2030 a zajištění lepší budoucnosti zemědělců

Daňoví poplatníci EU přispívají na SZP 58 miliardami eur ročně, což odpovídá částce 114 euro na občana EU. Tyto peníze významně určují způsob hospodaření na 40 % rozlohy EU. Přesto v současné době 75 % rozpočtu spolknou přímé platby vyplácené na každý hektar zemědělské půdy bez přidané hodnoty pro přírodu, přičemž 80 % těchto peněz získá 20 % nejintenzivnějších hospodařících podniků. Také většina zbylých peněz financuje intenzivní postupy, které vedou k degradaci biologické rozmanitosti, vody, ovzduší a půdy (pouze 7 % rozpočtu směřuje do životního prostředí).

Příroda a klima nemohou odolat další dekádě intenzivního zemědělství. Občané, vědci, Evropský účetní dvůr, ale také stále více zemědělců v celé Evropě požadují zásadní reformu SZP, která bude chránit přírodu a poskytovat investice a pobídky potřebné k tomu, aby zemědělství bylo ekonomicky i ekologicky nastavené pro budoucnost.



V letech 2005 až 2016 se v Evropě snížil počet všech malých farem do 100 hektarů. Velkých farem naopak přibýlo.
zeleně počet farem
oranžově využívaná zemědělská plocha
 Zdroj: Eurostat (ef_m_farmleg)



V říjnu 2019 se zemědělci, nevládní organizace a občané po celé Evropě připojili ke kampani #GoodFoodGoodFarming za změnu SZP.
 Foto: www.goodfoodgoodfarming.eu

Europoslanci mají pravomoc to vše změnit při prvním čtení pozičních dokumentů k SZP. Návrhy, o nichž se hlasovalo ve Výboru pro životní prostředí 14. února 2018, dokládají snahu o změnu směrem k udržitelnějšímu zemědělství. Naléhavost a rozsah ekologické krize je ale takového rozsahu, že příští parlament musí jít ještě dále.

3 klíčová řešení ke zlepšení fungování SZP pro přírodu, klima a samotné zemědělce



#1 Prostor pro přírodu – alespoň 10 % rozlohy každé farmy v Evropě vymezit na podporu biologické rozmanitosti. Jedná se o plochy mimo produkci a krajinné prvky.



#2 Peníze pro přírodu – zajistit dostatečný příjem zemědělcům cílenými opatřeními na podporu biologické rozmanitosti (15 miliard eur ročně na podporu přírody v rámci SZP).



#3 Změna pro přírodu – do roku 2027 postupně utlumit přímé platby a ušetřené prostředky směřovat do přechodu k šetrnějším způsobům hospodaření.

Pojďme přejít od SZP financující intenzifikaci hospodaření ...

... k SZP podporující opatření na oživení zemědělské krajiny:



Foto: Christian Schwier/stock.adobe.com



Foto: Matthias Tschumi

Následující části vysvětlují každé z těchto řešení podrobněji.



Řešení #1: Vymezit na všech farmách minimálně 10 % neproduktivních ploch jako součást „podmíněnosti“

Co je prostor pro přírodu?

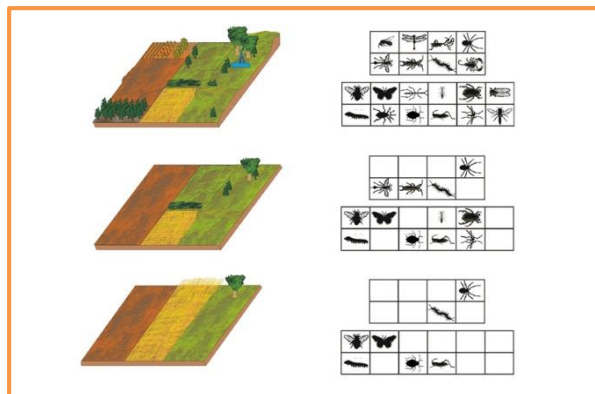
Prostor pro přírodu představuje části farmy, které nejsou využívány k produkci, jako jsou meze, květnaté pásy, mokřady nebo jiná stanoviště a jsou výhradně ponechány (nebo obhospodařována) pro volně žijící zvířata a posílení ekologické stability krajiny. Aby měl hmyz, ptáci a ostatní zvířata dostatečnou potravní nabídku, kryt a hnízdiště, je zapotřebí vymezit takové plochy na nejméně 10% každé farmy. Při správném vymezení tyto plochy zajistí základní ekosystémové služby, mezi něž patří i podpora opylujícího hmyzu, ochrana proti škůdcům, ochrana půdy a vody.

V souladu s vědeckými důkazy musí být prostor pro přírodu doplněn jak dalšími dobrovolnými opatřeními (viz následující kapitolu „Peníze pro přírodu“), tak dalšími závaznými normami pro zemědělství na celé ploše každé farmy včetně snížení používání průmyslových hnojiv a pesticidů nebo zásadami správné zemědělské praxe.

Náš požadavek: Stanovit minimum 10 % neproduktivních ploch na všech farmách jako součást podmíněnosti (příloha III, GAEC 9) bez dodatečných výjimek nebo ekvivalentních postupů, jako je např. pěstování jakýchkoli plodin v těchto oblastech. Po přechodné fázi, ve které by měly být přímé platby postupně ukončeny, se tato podmínka musí stát na úrovni EU právně závazným požadavkem.

Pomůže 10 % přírodního prostoru vyřešit pokles biologické rozmanitosti?

Ano. Divoká zvířata potřebují místo pro rozmnožování, úkryt a potravní zdroje. Intenzifikace zemědělství, podporovaná dotacemi SZP, vedla k odstranění přirozeného prostředí v zemědělské krajině: mezí, květinových pásů, mokřadů nebo úhorů (neobdělávané půdy).



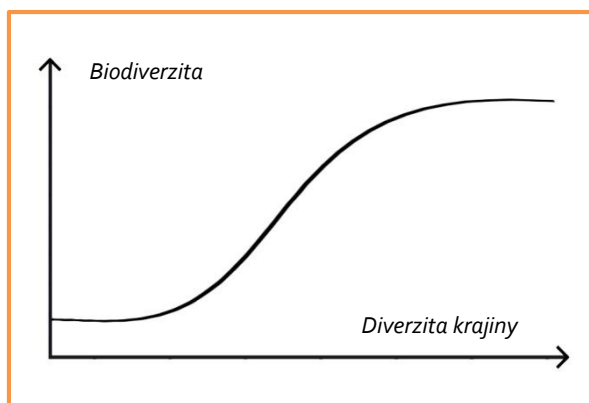
Zjednodušení krajiny v EU, které jde ruku v ruce s poklesem přirozených predátorů. Zdroj: Gámez-Virués et al., 2015

Studie z celé Evropy ukazují, že pokud se má zvrátit dosavadní úbytek početnosti ptáků a dalších volně žijících živočichů, výměra neproduktivních prvků by se měla pohybovat na úrovni nejméně 10–14 % zemědělské půdy (Busch et al., 2020; BIOGEA, 2020; Traba a Morales, 2019; Walker a kol., 2018; Langhammer a kol., 2017; Pe'er a kol., 2014; Oppermann, 2008). Ani to nemusí být dostačující; podle britského výzkumu by přírodní prvky měly být navíc doplněné vhodným managementem pro živé organismy a jejich celková výměra by měla dosahovat až 26-33 % plochy otevřené zemědělské krajiny (Walker a kol., 2018).

Až do roku 2008 musely všechny farmy povinně nechat 10 % půdy ladem. Toto opatření sice nevzniklo cíleně na podporu biologické rozmanitosti, ale prokazatelně mělo významný pozitivní dopad na volně žijící zvířata (Traba et al., 2019).

Studie dále naznačují, že intenzifikace zemědělství vedoucí ke ztrátě přírodních stanovišť a druhové pestrosti snižuje přirozené výnosy plodin (Dainese et al., 2019), zatímco obnova přírodního prostoru může zlepšit výnosy (Pywell et al 2015).

Pro zajištění rovných podmínek pro zemědělce je nezbytné nastavit jednoduché celoevropské minimální standardy založené na současných znalostech vědy. Zemědělci, kteří poškozují biologickou rozmanitost, by neměli mít konkurenční výhodu oproti zemědělcům, kteří ji naopak zajišťují. Ti už dnes navíc mají obvykle na svých pozemcích vyšší zastoupení prvků, které mohou vykazat jako místo pro přírodu, a tak by pro ně mělo být naplňování budoucích standardů jednodušší.



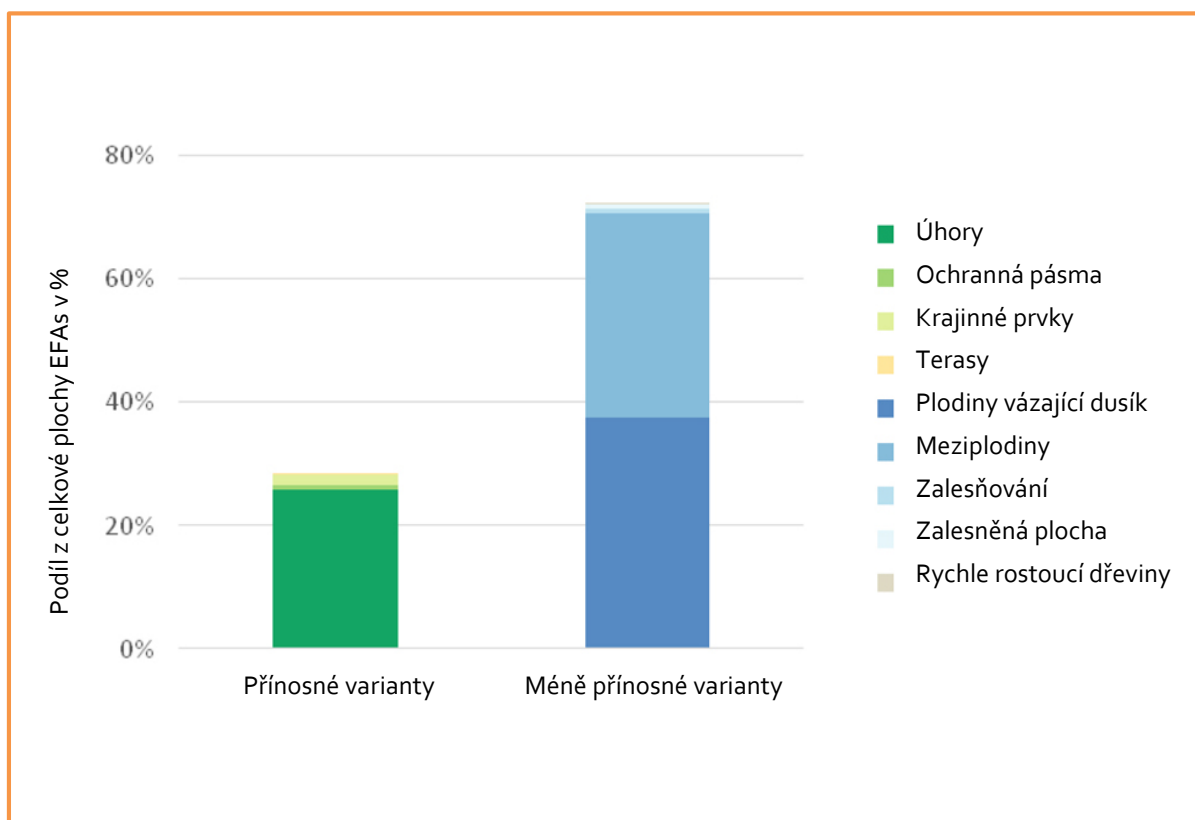
*Pro zahájení obnovy biologické rozmanitosti v zemědělských podnicích je nezbytný minimální limit přírodních prvků - výzkum doporučuje alespoň 10 %.
X-graf: Biodiverzita
Y-graf: Diverzita krajiny
Zdroj: BIOGEA, 2020*

Má prostor pro přírodu výhody pro širší životní prostředí?

Ano. Prostor pro přírodu má pozitivní přínos také pro klima, protože přírodní prvky zadržují uhlík. Orbou půdy se uhlík uvolňuje. Přírodní vegetace je také prospěšná pro zadržení vody a působí jako nárazník mezi obdělávanými poli a vodními toky. Pokud jsou meze a stromy vysazovány na vhodných stanovištích, pomáhají také předcházet erozi půdy a povodňovým rizikům.

Neposkytuje prostor pro přírodu již stávající SZP?

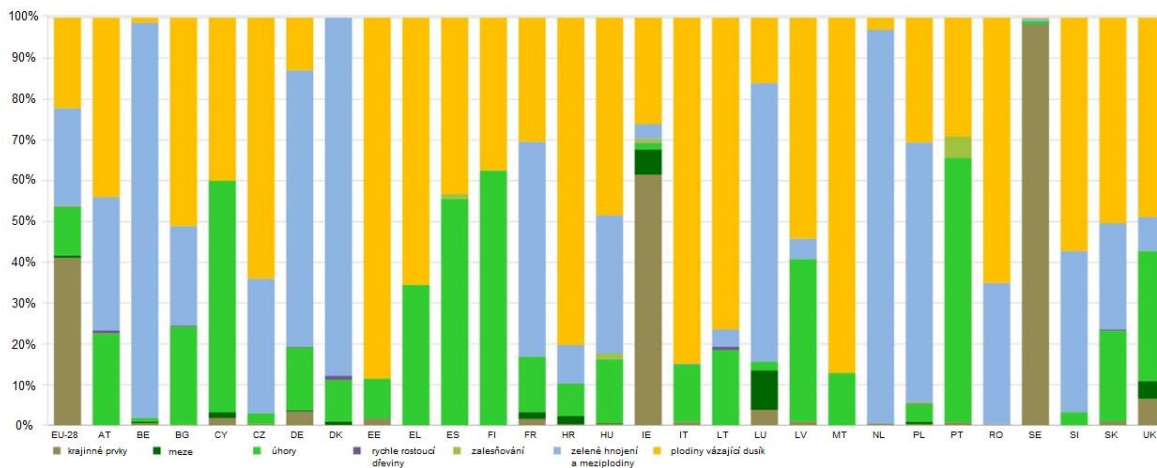
Téměř vůbec. Podle současného návrhu SZP musí pouze zemědělci hospodařící na orné půdě nad 15 hektarů zavést „plochy v ekologickém zájmu“ (angl. zkratka EFAs) na 5 % zemědělské plochy v rámci „ozelenění“ přímých plateb. Tato podmínka neplatí ani pro ekologické farmy (patří do kategorie „zelení podle definice“). Jako „ozelenění“ lze vykazat i různá neúčinná opatření jako je pěstování meziplodin a plodin vázajících dusík. Také alternativní nebo ekvivalentní možnosti realizace tohoto opatření snižují přínosy pro biologickou rozmanitost (Pe'er et al, 2014). Akademici včetně Evropského účetního dvora doložili, že nejčastěji zemědělci jako EFAs vykazali plodiny vázající dusík a meziplodiny, což byly z pohledu cílů bohužel neúčinné varianty. Původní ideu vytvořit prostor pro přírodu a diverzifikovat pěstované plodiny se reálně podařilo pouze na 2 % zemědělské půdy. Díky velmi vysokému rozpočtu 12 miliard eur ročně tedy „ozelenění“ SZP způsobilo mnohem více byrokracie než pozitivních přínosů pro přírodu.



Přínosné a méně přínosné varianty naplňování ploch v ekologickém zájmu v EU 2015. Zdroj: Pe'er et al., 2017

Podíl EFAs na celkové orné půdě (%)

Rok 2017 (EFAs - plochy v ekologickém zájmu)



Výběr ploch v ekologickém zájmu v členění podle členských států dokládá, že ve většině zemí si zemědělci vybrali produktivní možnosti (plodiny vázající dusík, meziplodiny nebo zelené hnojení), které neposkytují stanoviště pro volně žijící zvířata. Zdroj: agridata.ec.europa.eu

Proč by tato reforma SZP měla zahrnovat všechny typy farem

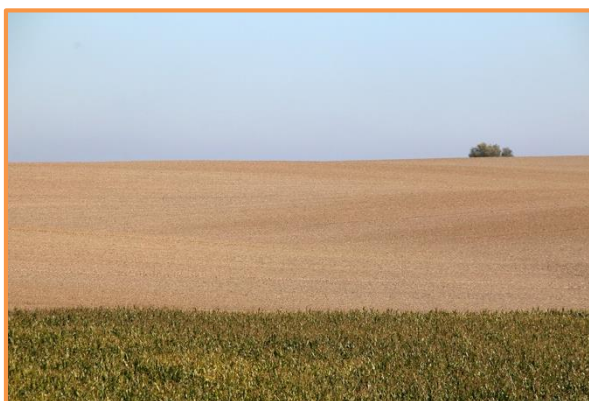


Foto: Eric Neuling/NABU



Foto: Matthias Tschumi

Příroda potřebuje prostor na orné půdě, protože divoká zvěř jako ptáci, opylující hmyz a savci využívají meze, květinové pásy a polní okraje pro úkryt, rozmnožování a potravu.



Foto: Klemens Karkow/NABU



Foto: Klemens Karkow/NABU

Příroda potřebuje prostor na travních porostech, protože je-li veškerá tráva často sklizena nebo spasená hospodářskými zvířaty, pak žádný pták hnízdící na zemi nemůže přežít, žádný květ nemůže dokončit svůj cyklus a pro motýly není nektar. Příroda potřebuje určitou oblast obhospodařovanou výhradně pro biologickou rozmanitost, která bude nekosená nebo pozdně kosená, případně nepasená nebo spásaná rotačně, a to zejména během období rozmnožování, aby vedetace mohla dokončit svůj cyklus.



Intenzivní vinice bez života (Bulhary). Foto: M. Hluchý



Vinice osetá druhově bohatou směsí bylin (Tvrdonice). Foto: M. Hluchý



Intenzivní olivový sad před zahájením LIFE projektu Olivares Vivos. Foto: SEO



Oživlý olivový sad v rámci LIFE projektu Olivares Vivos. Foto: SEO

Příroda potřebuje prostor v trvalých kulturách, protože intenzivní olivové háje nebo vinice s holou půdou a intenzivními chemickými vstupy neposkytují potravu pro volně žijící zvířata. Příroda potřebuje divokou vegetaci mezi řadami stromů nebo vinné révy, která slouží jako stanoviště opylovačů a napomáhá zvyšovat produkci.

Jaké změny v návrhu Komise toho dosáhnou?

V současném návrhu SZP Evropská komise předpokládá, že v rámci podmínek „podmíněnosti“ vymezí zemědělské podniky blíže neurčené minimální procento neproduktivní plochy (příloha III, GAEC g). Během jednání Rady pro zemědělství byly environmentální ambice návrhu v posledním roce a půl postupně oslabovány, podobně jako při poslední reformě SZP. Hrozí, že členskými státy bude nakonec umožněno zahrnout i pro zemědělce přijatelnější produkční alternativy, které jsou ale neefektivní (viz Peer et al., 2017).

Je na Evropském parlamentu, aby stanovil minimální podíl neproduktivních ploch na všech farmách na úrovni 10 % bez neefektivních výjimek nebo rovnocenných postupů, jako je např. pěstování jakýchkoli produkčních plodin.

Tento požadavek musí být na úrovni v systému podmíněnosti (příloha III, GAEC g), protože pouze tak se zajistí, aby byl povinný pro všechny farmy čerpající platby, a ne dobrovolný, jako je tomu u ekoschémat nebo agroenvironmentálních plateb. I s dostatečným navýšením rozpočtu na tyto nástroje by se značně omezila plocha, na které by se požadavek realizoval. Tato dobrovolná opatření lze použít k financování dalších opatření pro přírodu nad rámec podmíněnosti.

Níže jsou pozice dvou klíčových výborů Evropského parlamentu. Jasně ukazují, že pozměňovací návrhy Výboru pro životní prostředí, i když nejsou dostatečné, jsou významným krokem vpřed k udržitelné transformaci SZP. Na druhé straně Výbor pro zemědělství navrhuje odstranit tento požadavek z podmíněnosti a zařadit ho do dobrovolných ekoschémat, což bude znamenat, že bude mít menší územní dopad a nebude tak dostatečný pro to, aby se na farmy vrátila biologická rozmanitost.

COMENVI (Výbor pro životní prostředí, veřejné zdraví a bezpečnost potravin)

↑ Povinnost v rámci podmíněnosti vymezit 7 % zemědělské půdy jako neproduktivní oblasti a krajinné prvky.

COMAGRI (Výbor pro zemědělství a rozvoj venkova)

↓ Vyšktrnutí oblastí v ekologickém zájmu z podmínek podmíněnosti.



Řešení # 2: 15 miliard eur ročně pro přírodu

Co jsou Peníze pro přírodu?

Uživatelé pozemků by kromě zákonných požadavků měli být motivováni k provádění cílených opatření na ochranu přírody včetně vytváření faremních plánů nebo obnovy přírodních stanovišť a následnému monitoringu. EU by měla vyčlenit z rozpočtu SZP na podporu biodiverzity 15 miliard eur ročně. Tento požadavek je nutné také právně ukotvit ve víceletém finančním rámci EU.

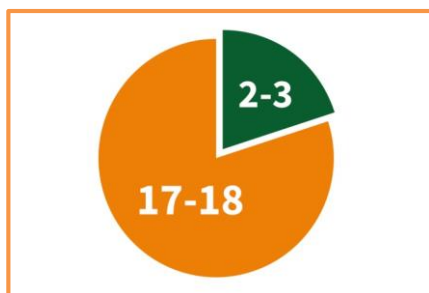
Toto financování by mělo jít na všechna opatření (motivační platby pro určité postupy i podpora investic), jejichž primárním cílem je ochrana přírody. Výdaje musí být schváleny a kontrolovány orgány životního prostředí na všech úrovních v úzké spolupráci s příslušnými orgány a zúčastněnými stranami. Příjemci by měli být všichni ti, kteří provádějí způsobilá opatření (např. zemědělci, vlastníci a správci půdy nebo veřejné subjekty). Musí být zajištěna kontrola kvality, mimo jiné pomocí prioritních akčních rámců (PAF) podle článku 8 směrnice EU o stanovištích.

Náš požadavek: Zacílit 50 % prostředků z I. i z II. pilíře Společné zemědělské politiky na ochranu přírody a klimatu (článek 86) a z nich vyčlenit 15 miliard eur ročně na podporu biodiverzity.

Kolik peněz je nutné vyčlenit pro zajištění biologické rozmanitosti?

Důkladná kontrola Evropské komise naplňování směrnic EU o ochraně přírody podpořená Evropským parlamentem a členskými státy ukázala, že hlavním důvodem, proč Evropa neplní své závazky v oblasti biologické rozmanitosti, je jejich nedostatečné financování. Největší podíl prostředků je potřeba na financování dobrovolných opatření pro zemědělce, vlastníky lesů a další uživatele půdy. Čím méně prostředků je k dispozici, tím menší jsou šance na zapojení zúčastněných stran do ochrany přírody. BirdLife International odhaduje, že pro zajištění soustavy chráněných území Natura 2000 a prioritních druhů a stanovišť v dobré kondici jsou nutné finanční prostředky ve výši 20 miliard eur ročně. Tři čtvrtiny z toho (15 miliard eur) by měly být poskytnuty z rozpočtu EU, protože biologická rozmanitost je společným dědictvím a není rovnoměrně rozložena na celém kontinentu. V současné době se odhaduje schodek financování na úrovni nejméně 80 % (Kettunen et al., 2017), zatímco podrobnější údaje v současné době shromažďuje Evropská komise.

SZP je a měla by zůstat hlavním zdrojem financí na péči o ochranu přírody. V současné době SZP řeší ochranu přírody především prostřednictvím opatření v rámci Programů rozvoje venkova („2. pilíř“), jedná se však pouze o 7 % z celkového rozpočtu SZP a členské státy si mohou do značné míry svobodně zvolit množství a kvalitu výdajů. Dalším nástrojem je „ozelenění“ přímých plateb. Přestože je jeho naplňováním podmíněné čerpání 30 % prostředků mnohem většího I. pilíře, podle zprávy Účetního dvůru EU z roku 2017 je neúčinné a v podstatě se jedná jen o další formu podpory příjmů. Účinek opatření na ochranu přírody a krajiny je dále oslabován tím, že většina plateb SZP financuje intenzivní zemědělství prostřednictvím I. i II. pilíře.



Celková výše finančních prostředků na zajištění péče o soustavu Natura 2000 byla odhadnuta na 20 miliard eur ročně, v současné době se vynakládá pouze 2–3 miliardy eur.

Zdroj: Graf je založený na kalkulacích BirdLife Europe

Jaká opatření by měla být financována?

Tyto fondy by měly financovat cílená opatření (přizpůsobená potřebám regionální ochrany) realizovaná zemědělci a jinými správci půdy, která jdou nad rámec legislativy. Programy (např. ekoschémata nebo agroenvironmentální programy) musí mít jako cíl číslo jedna zachování biologické rozmanitosti, musí být podloženy a řízeny vědeckými poznatky a vyhodnocovány z hlediska jejich účinnosti, aby bylo možné neúčinná opatření upravovat nebo případně převést finanční prostředky na efektivnější opatření.

Priority financování biologické rozmanitosti by měly být dány opatřením, které řeší:

- Obnovu a udržování druhů a stanovišť důležitých pro EU v příznivém stavu z pohledu ochrany.
- Zavádění plánů péče o území soustavy Natura 2000.
- Provádění dalších cílených opatření v oblasti biologické rozmanitosti, jakož i monitorovacích a osvětových aktivit (včetně poradenských služeb pro zemědělství), které podporují dosažení právních předpisů a politiky EU v oblasti biologické rozmanitosti.

Současně 2 % z rozpočtu pro každé opatření na podporu biodiverzity by měly být vyčleněny na jeho nezávislé vědecké sledování za dozoru státních orgánů ochrany přírody, aby bylo možné vyhodnotit, zda plní své cíle.

Výhody pro zemědělce

Peníze pro přírodu jsou ve skutečnosti příjmy zemědělců, kteří provádějí správu šetrnou k biologické rozmanitosti. Zatímco pro daňové poplatníky EU tyto peníze zajišťují funkční přírodu (veřejné statky), pro zemědělce mohou tyto dlouhodobé závazky (např. platby za agroenvironmentální opatření nebo za péči stanoviště, jako jsou travnaté porosty nebo mokřady) stabilizovat jejich příjem a učinit jejich hospodaření udržitelnější. Zemědělské příjmy z prodeje plodin nevyhnutelně kolísají s tržními cenami, výnosy a vstupními náklady. Platby za veřejné statky jsou naproti tomu stabilní a předvídatelné (alespoň po dobu trvání smlouvy - obvykle kolem 5 let). Kombinace tržních příjmů a příjmů z plateb za veřejné statky je tedy způsob, jak napomoci hospodářské životaschopnosti zemědělců a zároveň přinést hodnotu společnosti a poskytnout zemědělci důstojnost a hrdost za to, že získávají peníze za zajištění skutečných veřejných hodnot, nikoli jen pro svůj prospěch.

Společný výzkum BirdLife a NABU v Bulharsku ukázal, že platby za biologickou rozmanitost by zlepšily příjem většiny zemědělců, včetně zemědělců hospodařících v území s vysokou přírodní hodnotou (Trapp & Lakner, 2018). Postupy jako je ponechání úhoru, vytváření zelené infrastruktury, předcházení erozi nebo vytváření stanovišť pro opylovače zvyšují odolnost farem vůči budoucím environmentálním šokům a mají pozitivní dopady na produktivitu zemědělství (Dainese et al., 2019).



Obnova rašeliniště v Německu. Foto: E. Nerger/NABU

Přínosy pro klima

Přírodní řešení jsou často také příznivá pro klima. Opatření jako např. obnova rašelinišť a mokřadů nebo doplnění krajinných prvků a zelené infrastruktury obecně pomáhají zachytávat uhlík. Tam, kde je nutné se rozhodnout pro správnější variantu, například mezi polopřírodními travními porosty a zalesňováním původními dřevinami, by se mělo rozhodovat tak, aby se dosáhlo na co největší přínos z pohledu biodiverzity oproti nejlepšímu možnému řešení z pohledu zmírnění dopadu klimatické změny. Přirozená obnova lesů je přitom z hlediska klimatu a biologické rozmanitosti vždy výhodnější než výsadba lesní monokultury.

Opatření na podporu biologické rozmanitosti budou pravděpodobně také prospěšná pro vodu, protože mohou působit také jako nárazník mezi obdělávanými poli a vodními toky. Při správné implementaci mohou také pomáhat s eliminací povodňových rizik.

Jaké změny v návrhu Komise toho dosáhnou?

V současném návrhu SZP Evropská komise směřuje minimálně 30 % prostředků druhého pilíře na ochranu přírody (článek 86). Na environmentální cíle by mělo směřovat 50 % rozpočtu v obou pilířích, z toho by část prostředků měla podporovat biodiverzitu. Vyčlenění 15 miliard eur ročně na opatření cílená na ochranu biologické rozmanitosti by pomohlo vyřešit úbytek biologické rozmanitosti zemědělské krajiny EU. Současně by bylo mnohem jednodušší oproti současnosti sledovat efektivnost vynakládaných prostředků. Tento balíček by měl být spojen s prioritními akčními rámci (plány členských států pro plnění směrnic EU na ochranu přírody, které podrobně popisují potřeby financování a prioritní druhy a stanoviště), aby bylo zajištěno, že největší problémy ochrany mají odpovídající finanční pokrytí. Kvalita výdajů musí být zajištěna také řádným zapojením orgánů ochrany přírody a řádných konzultací s občanskou společností.

Návrh v současné době prochází procesem spolurozhodování mezi Parlamentem a Radou. Doposud pouze Výbor Evropského parlamentu pro životní prostředí ve své pozici požaduje navýšení financování přírody v rámci SZP a vyšší kvalitu výdajů.

COMENVI

↑ Vyhrazené fondy pro biologickou rozmanitost v rámci II. pilíře, založené na potřebách identifikovaných v prioritním akčním rámci. Vyšší alokace prostředků pro ekoschémat a přesun podpory pro méně příznivé oblasti (LFA) do I. pilíře. Přesto v rámci I. pilíře chybí povinná alokace pro biodiverzitu a pouze nezávazná zmínka o potřebě 15 miliard euro ročně na biodiverzitu.

COMAGRI

↓ Povinná ekoschémat s nízkou povinnou alokací a to včetně některých standardů Dobrého zemědělského a environmentálního stavu (DZES) půdy, které byly součástí podmíněnosti v návrhu EK. Zahrnutí plateb LFA do podílu určeného na environmentální cíle ve II. pilíři. Žádné vyhrazené peníze na biologickou rozmanitost.



Řešení #3: Investice do spravedlivého přechodu k udržitelnému hospodaření místo zachování škodlivých dotací

Co je Změna pro přírodu?

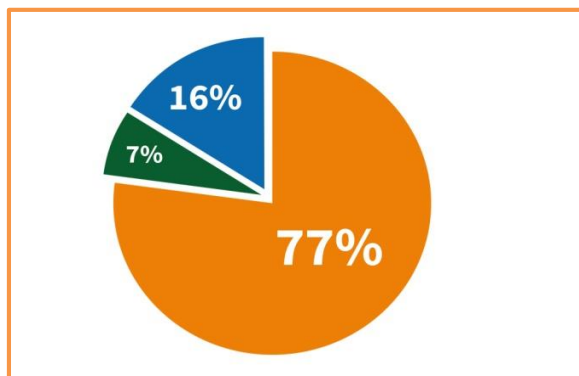
Abychom zachránili naši planetu, potřebujeme transformaci naší ekonomiky, zejména způsobu, jakým využíváme naši krajinu. Musíme pomoci zemědělcům přejít na obchodní model, který bude v souladu s vysokými legislativními požadavky v oblasti životního prostředí, který bude ekonomicky životaschopný s mnohem menšími finanční podporou než dnes, a který bude spravedlivý jak pro zemědělce a spotřebitele, tak pro daňové poplatníky.

Ve srovnání s ostatními odvětvími má evropské zemědělství tu výhodu, že již má k dispozici potřebné finanční prostředky v rozpočtu SZP. 75 % těchto daňových peněz je však v současnosti uzamčeno v neefektivních, nespravedlivých a škodlivých paušálních platbách na hektar - více než 40 miliard eur ročně. Tyto „přímé platby“ jsou vypláceny nezávisle na potřebě a na výkonu zemědělce. Urychlují škody na životním prostředí a zůstávají v zemědělském sektoru jen částečně, protože zvyšují cenu půdy a další výrobní náklady. Ostatní platby SZP, jako jsou vázané platby a určité typy investičních grantů, rovněž negativně ovlivňují životní prostředí a dlouhodobou životaschopnost odvětví.

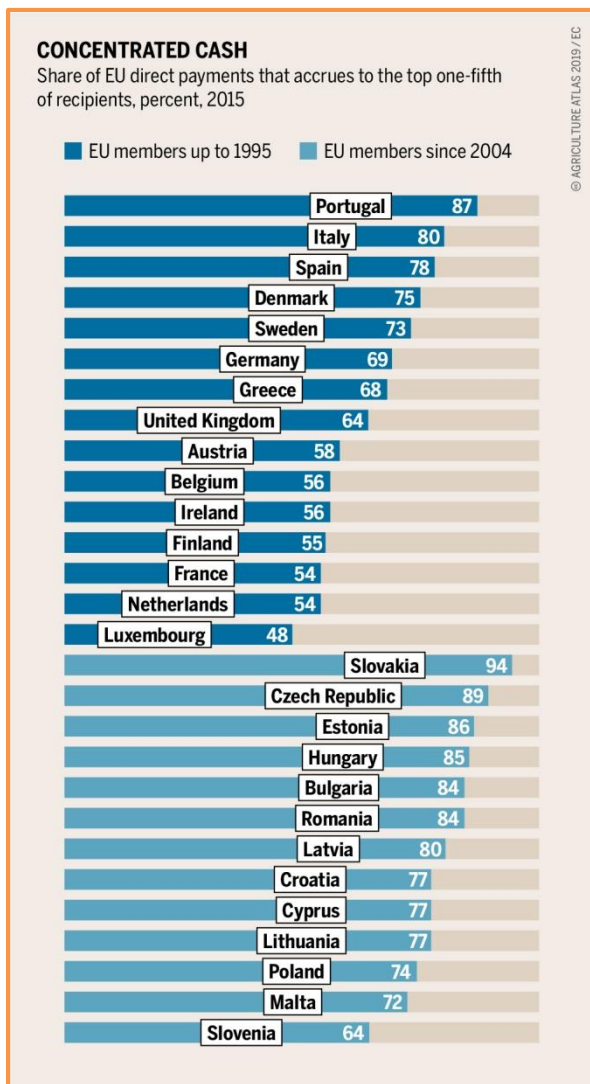
Náš požadavek: Je třeba přejít od plateb, které aktivně škodí nebo udržují status quo, k platbám, které financují přechod zemědělských postupů k udržitelným environmentálním, ekonomickým a sociálním výsledkům.

Proč je většina dotací SZP v současné době nespravedlivá a škodlivá pro životní prostředí?

Dnes je většina rozpočtu SZP určena buď přímo na škodlivé praktiky, nebo na takové, které udržují obvyklé postupy. Přibližně tři čtvrtiny rozpočtu SZP směřují na přímé platby (I. pilíř SZP), které se ukázaly jako ekonomicky neefektivní, sociálně nespravedlivé a škodlivé pro životní prostředí (Pe'er et al., 2017). Jsou velmi nespravedlivě rozděleny - nesouvisejí s příjmy zemědělců a jsou vypláceny podle oblastí. Podmínky hospodaření z pohledu životního prostředí jsou nedostatečné a nevymahatelné, což v praxi znamená, že základní platby jdou nejvíce intenzivním podnikům a v případě podpory vázané na produkci přímo intenzifikaci podporují. Dotace na plochu také přispívají ke zvýšení cen půdy a nájemného, což způsobuje problémy začínajícím zemědělcům, zejména pak těm, kteří by chtěli hospodařit ekologičtěji. Nedávná studie v Německu ukázala, že přímé platby měly malý dopad na zpomalení poklesu počtu zemědělských podniků (BMEL, 2018), i když se to často používá jako argument na jejich obhajobu.



Rozpočet SZP 2014 - 2020 (bez financování z národních zdrojů) Přidělení prostředků SZP na úrovni EU v současném období: 77 % jde do I. pilíře, 7 % do agroenvironmentálních programů, 16 % do ostatních fondů pro rozvoj venkova
Zdroj: BirdLife



„33 % rozpočtu přímých plateb, což je méně než 10 % celého rozpočtu EU, je vyplaceno relativně malé skupině zemědělců. Není jasné, jaká je evropská přidaná hodnota těchto výdajů.“ Profesor Alan Matthews, 2018

„Zatímco odůvodnění potřeby jednat v oblasti životního prostředí a změny klimatu je jasné, údaje a argumenty používané na podporu příjmů zemědělců jsou nedostatečné.“ Evropský účetní dvůr, 2018

„[Podpora příjmů na plochu] není vhodná pro řešení mnoha environmentálních a klimatických problémů, ani není nejúčinnějším způsobem podpory životaschopnosti farem.“ Evropský účetní dvůr, 2018

„[Přímé platby znamenají], že nemáme peníze na řešení skutečných výzev“, profesor Harald Grethe, 2019

Kumulace peněz. Procentní podíl přímých plateb SZP směřujících k 20 % největších příjemců, průměr EU je 80 %. Česká republika (Czech Republic) je na úrovni 89 %. Zdroj: Agricultural Atlas 2019 / EC

Za co bychom měli platit místo přímých plateb - a jak?

Zemědělcům musí být poskytnuta pomoc při přechodu na agroekologické systémy zemědělství, přecházející od modelu intenzivního hospodaření s vysokými vstupy a výstupy k hospodaření v souladu s přírodními limity. To by mělo současně zahrnovat ekonomické, sociální a environmentální cíle. Jednalo by se např. o podporu přechodu na ekologické zemědělství, nezávislost na krmivech, zlepšení marketingu prostřednictvím kratších potravinových řetězců, zvýšení poptávky veřejných orgánů po potravinách šetrných k přírodě a klimatu a snížení plýtvání potravinami, spíše než rozvoj intenzivního chovu zvířat.

To vše lze dosáhnout pouze s řádnými výkonostními rámci na úrovni EU. Výkonostní rámce v současném návrhu Komise nejsou z tohoto pohledu dostatečné. Navrhované ukazatele uvádějí hlavně množství peněz, které se vynakládají, ale nikoli skutečný dopad na životní prostředí. Kontroly a sankce jsou slabé. Návrh dále jednoduše předpokládá, že 40 % celkových výdajů na SZP a přímých plateb řeší problémy změny klimatu bez ohledu na podobu reálných opatření, která členské státy plánují. Evropský účetní dvůr to označil za „inovaci“, která podkopává skutečné kroky v oblasti klimatu, a tím i důvěryhodnost EU.

Jaké změny v návrhu Komise toho dosáhnou?

V rámci SZP lze stanovit opatření na omezení škodlivých subvencí, postupné ukončení přímých plateb a převod na progresivnější formy výdajů na SZP (agroenvironmentální opatření, ekoschémat, nevýrobní a agroekologické investice a udržitelný rozvoj venkova). 50 % celkové SZP by mělo jít do klimatu a životního prostředí již od začátku současné reformy a měly by stanovit trajektorii pro převod přímých plateb do roku

2027 na platby za udržitelnost. Ve Velké Británii vláda plánuje sedmileté ukončení přímých plateb, aby příjemcům poskytl čas na přizpůsobení, ve prospěch systému plateb za veřejné statky, zejména ekologické.

Aby to všechno fungovalo, musí být systém výkonu a odpovědnosti příští SZP zaměřen na ekologický přechod, který povede k postupnému ukončení všech škodlivých subvencí ve prospěch plateb za přechod k udržitelným zemědělským postupům. K tomu dojde prostřednictvím silných a inteligentních cílů na úrovni EU (které budou vycházet už ze stávajících cílů EU např. v oblasti biologické rozmanitosti), řádným vědeckým sledováním dopadů a účinnosti a účinným systémem propagujícím úspěšné průkopníky přechodu jako modelové vzory pro ostatní podniky.

Výbor pro životní prostředí se blíží k myšlence přesměrovat finanční prostředky z přímých plateb na výkonnější typy podpory. Ve Výboru pro zemědělství a Radě pro zemědělství byla zelená architektura návrhu Komise opakovaně oslabena.

COMENVI

→ Žádné konkrétní postupné opouštění přímých plateb, ale vyšší zacílení na environmentální výdaje, které povede ke snížení přímých plateb. Podpora přechodu pro zemědělce zatím chybí.

COMAGRI

↓ Alokace velké části I. pilíře pro přímé platby, vyšší podíl pro vázanou podporu. Žádné postupné opouštění přímých plateb.

Kontakt:

Harriet Bradley, BirdLife Europe, specialista pro zemědělství a bioenergii
harriet.bradley@birdlife.org, tel.: +32 (0)2 238 50 91

André Prescher, NABU, zemědělský specialista
andre.prescher@NABU.de, tel.: +49 (0)1512-8841931

Václav Zámečník, ČSO, zemědělský specialista
zamecnik@birdlife.cz, tel.: +420 776368360

Literatura:

- BIOGEA, 2020. BIOGEA Policy Recommendations 2020: A green Architecture for Green Infrastructure: How the future CAP could support Green and Blue infrastructures, Policy Brief, available at https://www.biogea-project.eu/sites/default/files/biogea_policy_recommendations_2020.pdf
- BMEL, 2018. Für eine gemeinwohlorientierte Gemeinsame Agrarpolitik der EU nach 2020: Grundsatzfragen und Empfehlungen (Stellungnahme). Berlin.
- Dainese, M. et al., 2019. A global synthesis reveals biodiversity-mediated benefits for crop production. *Science Advances* 5, eaax0121. <https://doi.org/10.1126/sciadv.aax0121>
- European Court of Auditors, 2018. Opinion No 7/2018: concerning Commission proposals for regulations relating to the Common Agricultural Policy for the post-2020 period. Luxembourg.
- European Court of Auditors, 2017. Greening: a more complex income support scheme, not yet environmentally effective (Special Report No. n°21/2017).
- European Environment Agency, 2015. State of nature in the EU: results from reporting under the nature directives 2007-2012. EUR-OP, Luxembourg.
- Gómez-Virués, S. et al., 2015. Landscape simplification filters species traits and drives biotic homogenization. *Nat Commun* 6, 1–8. <https://doi.org/10.1038/ncomms9568>
- Heinrich Böll Stiftung, Friends of the Earth Europe, BirdLife Europe and Central Asia, 2019. Agriculture Atlas: Facts and Figures on EU Farming Policy.
- Kettunen, M. et al., 2017. Integration approach to EU biodiversity financing: Evaluation of results and analysis of options for the future (Final Report for the European Commission (DG ENV) No. ENV.B.3/ETU/2015/0014). Institute for European Policy (IEEP), Brussels / London.
- Langhammer, M. et al., 2017. A modelling approach to evaluating the effectiveness of Ecological Focus Areas: The case of the European brown hare. *Land Use Policy* C, 63–79. <https://doi.org/10.1016/j.landusepol.2016.11.004>
- Matthews, A., 2018. Rethinking EU budget spending on agriculture in the next MFF – CAP Reform. URL <http://capreform.eu/rethinking-eu-budget-spending-on-agriculture-in-the-next-mff/> (accessed 2.5.20).
- Oppenmann, R. et al., 2008. Die Bedeutung der obligatorischen Flächenstilllegung für die biologische Vielfalt, available at https://www.bfn.de/fileadmin/MDB/documents/themen/landwirtschaft/flaechenstilllegung_langfassung.pdf
- Pe'er, G. et al., 2014. EU agricultural reform fails on biodiversity. *Science* 344, 1090–1092. <https://doi.org/10.1126/science.1253425>
- Pe'er, G. et al., 2017. Is the CAP fit for purpose? An evidence-based fitness-check assessment. German Centre for Integrative Biodiversity Research (iDiv), Halle-Jena-Leipzig.
- Pywell, R.F. et al., 2015. Wildlife-friendly farming increases crop yield: evidence for ecological intensification. *Proc. R. Soc. B* 282, 20151740. <https://doi.org/10.1098/rspb.2015.1740>
- Seibold, S. et al., 2019. Arthropod decline in grasslands and forests is associated with landscape-level drivers. *Nature* 574, 671–674. <https://doi.org/10.1038/s41586-019-1684-3>

Traba, J. et al., 2019. The decline of farmland birds in Spain is strongly associated to the loss of fallowland. *Sci Rep* 9, 9473. <https://doi.org/10.1038/s41598-019-45854-0>

Trapp, M. et al., 2018. Fit, fair and sustainable: A model for a nature friendly and economically viable agricultural policy for Bulgaria. <https://doi.org/10.13140/RG.2.2.15749.86240>

Walker, L.K. et al., 2018. Effects of higher-tier agri-environment scheme on the abundance of priority farmland birds. *Animal Conservation* 21, 183–192. <https://doi.org/10.1111/acv.12386>

Foto na titulní straně: Matthias Tschumi

