

5 Ordinanza sulla terminologia agricola (OTerm)

5.1 Situazione iniziale

Nell'OTerm sono stabilite in maniera uniforme le definizioni applicate nei diversi settori nell'esecuzione della legislazione agricola. Le definizioni di valorizzatore del latte e latte commercializzato sono utilizzate soltanto nell'esecuzione dell'ordinanza sul sostegno del prezzo del latte. La vendita diretta è trattata in vario modo nelle ordinanze specifiche.

Il Consiglio federale il 16 agosto 2017 ha proposto di accogliere il postulato Dettling (17.3603) del 16 giugno 2017, con il quale si invita il Consiglio federale a mostrare le ripercussioni sui diversi settori dell'agricoltura che comporta un aumento del coefficiente UBG pari a 0,10 per i bovini di 365-730 giorni nonché di età superiore a 730 giorni. Il Consiglio federale ha incaricato l'UFAG di affrontare la questione e di presentare i risultati in una documentazione concernente la consultazione. L'accettazione del postulato non vuol dire necessariamente che i coefficienti UBG vengono incrementati ma soltanto che sono mostrate le ripercussioni. Queste sono presentate al punto 5.4.4.

5.2 Sintesi delle principali modifiche

Le definizioni di valorizzatore del latte, venditore diretto e latte commercializzato sono stralciate dall'OTerm.

5.3 Commento ai singoli articoli

Articoli 4, 5 e 28

Le definizioni di valorizzatore del latte, venditore diretto e latte commercializzato sono utilizzate nell'esecuzione della legge sull'agricoltura solo in relazione all'ordinanza sul sostegno del prezzo del latte. I prodotti venduti direttamente sono gestiti diversamente in varie ordinanze.

Pertanto nell'OTerm sono stralciate le definizioni e, se necessarie per l'esecuzione, sono disciplinate in maniera specifica nell'ordinanza sul sostegno del prezzo del latte.

5.4 Ripercussioni

5.4.1 Confederazione

Nessuna ripercussione.

5.4.2 Cantoni

Nessuna ripercussione.

5.4.3 Economia

Nessuna ripercussione.

5.4.4 Postulato Dettling: Aumento del coefficiente UBG dei bovini e ripercussioni

Le ripercussioni di un aumento del coefficiente UBG per il bestiame giovane di oltre un anno di età sono state analizzate sulla base dei dati del sistema d'informazione sull'agricoltura AGIS dell'Ufficio federale dell'agricoltura e delle esperienze maturate nell'esecuzione degli aiuti agli investimenti nell'agricoltura. Delle circa 45'600 aziende gestite tutto l'anno totali che ricevono pagamenti diretti, 34'400 detengono bestiame giovane di oltre un anno di età. La modifica del coefficiente UBG comporterebbe per circa 30'200 di queste aziende un incremento per singoli contributi. L'effettivo di animali di queste aziende salirebbe nel complesso di 32'600 UBG. Per i diversi settori si attendono le seguenti ripercussioni.

Bilancio delle sostanze nutritive (Suisse-Bilanz) / protezione delle acque

Nessuna ripercussione. Per il calcolo del bilancio delle sostanze nutritive sono determinanti le deiezioni di elementi nutritivi secondo i Principi della concimazione delle colture agricole in Svizzera (PRIC), al momento nella versione 2017. In base ai PRIC le deiezioni non sono correlate al coefficiente UBG in virtù dell'allegato dell'ordinanza sulla terminologia agricola (OTerm).

L'UBG inoltre non va confusa con l'UBGF. Secondo *UFAM & UFAG 2011: Costruzioni rurali e protezione dell'ambiente. Un modulo dell'aiuto all'esecuzione per la protezione dell'ambiente. Stato maggio 2012. Ufficio federale dell'ambiente, Berna. Umwelt-Vollzug n. 1101*, l'UBGF è un'unità normalizzata per la standardizzazione della produzione di sostanze nutritive di diverse categorie di animali da reddito. Un'UBGF corrisponde a una produzione di 105 kg di azoto e 15 kg di fosforo. Una vacca da latte con 6500 kg di produzione lattiera corrisponde a circa 1.1 UBGF per azoto e 1.2 UBGF per fosforo, ma una vacca madre soltanto a circa 0,77 UBGF per azoto e 0.87 UBGF per fosforo.

Unità standard di manodopera

In seguito all'incremento del coefficiente UBG le unità standard di manodopera delle aziende gestite tutto l'anno aumentano di circa 940 USM. Conformemente all'articolo 3 OTerm, l'USM è un'unità per stabilire le dimensioni dell'azienda calcolata utilizzando coefficienti standardizzati fondati su basi di economia del lavoro. Il bestiame giovane rientra nella categoria altri animali da reddito che presenta 0,027 USM per UBG. Un adeguamento del coefficiente non è indicato poiché il bestiame giovane rappresenta soltanto una parte degli altri animali da reddito.

Le aziende gestite tutto l'anno devono avere una dimensione di almeno 0,20 USM affinché possano essere versati pagamenti diretti. L'incremento del coefficiente UBG non ha alcuna influenza sull'applicazione di questo valore limite. Secondo i calcoli soltanto 3 aziende in più peraltro gestite per hobby raggiungerebbero almeno 0,20 USM. Questo è comprensibile poiché tali aziende detengono solo effettivi poco numerosi e quindi anche l'incremento delle USM è minimo.

Giusta l'articolo 3 dell'ordinanza sui miglioramenti strutturali (OMSt), gli aiuti agli investimenti sono versati solo se la dimensione dell'azienda corrisponde almeno a un'unità standard di manodopera (USM).

Ai provvedimenti e alle installazioni per diversificare le attività secondo l'articolo 44 OMSt si applica il volume di lavoro minimo richiesto per le aziende agricole ai sensi degli articoli 5 e 7 della legge federale del 4 ottobre 1991 sul diritto fondiario rurale (LDFR). I Cantoni giusta l'articolo 5 LDFR possono ridurre la dimensione dell'azienda consentita fino a 0,60 USM. La seguente tabella mostra gli effetti per questi due valori soglia.

Tabella 1: Effetti per i valori soglia USM giusta l'OMSt e la LDFR

Valore soglia	Numero di aziende
Finora meno di 0,60 USM, ora 0,60 USM o più	+120
Finora meno di 1,00 USM, ora 1,00 USM o più	+240

Il numero di UBG e USM varia nelle aziende a partire da 1 USM complessivamente secondo la seguente tabella:

Tabella 2: Aziende con 1,0 e più USM

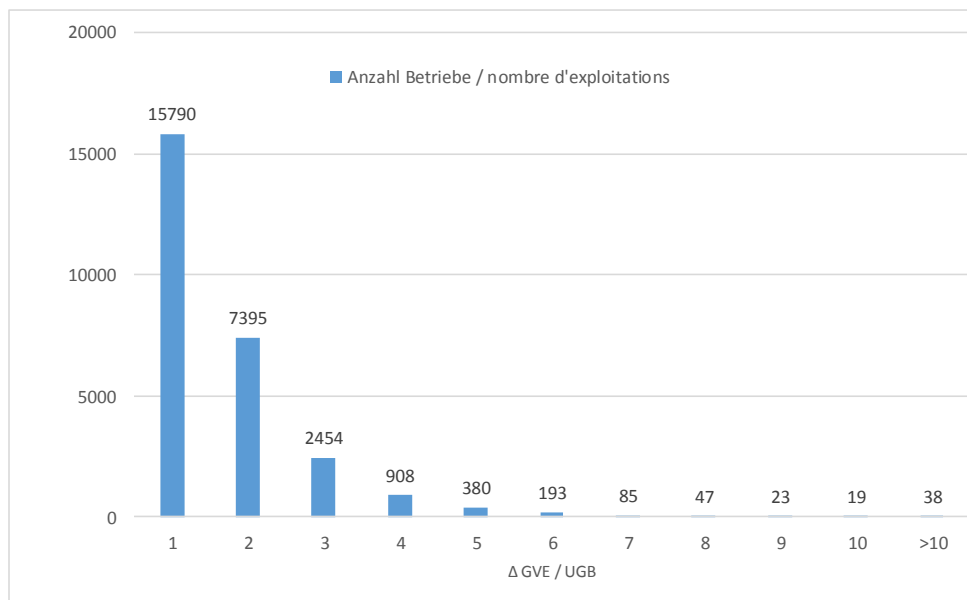
Valore soglia	Numero di aziende	UBG	USM
Ora 1 USM e più	32'400 *	+31'300	+850

* 5100 aziende di cui nessuna detiene bestiame giovane e nessuna presenta variazioni

Aiuti agli investimenti

Poiché da un lato, come precedentemente illustrato, a causa dell'incremento della dimensione dell'azienda in USM, solo un limitato numero di aziende supplementari potrebbe ricevere aiuti agli investimenti e dall'altro l'incremento in UBG per azienda nella maggior parte dei casi non supera 1 UBG, non vi sarà un incremento degli aiuti agli investimenti.

Figura 1: Variazione delle UBG per classe di dimensione, numero di aziende per classe di dimensione



Diritto fondiario e sull'affitto agricolo

Per valutare se si tratta di un'azienda agricola ai sensi dell'articolo 7 LDFR, occorre basarsi sulle forme di gestione medie e non sui singoli casi. Pertanto non è rilevante l'effettivo utilizzo poiché questo è imputabile al proprietario del fondo. Il calcolo deve avvenire in base a criteri obiettivi. Si suppone che non tutte le aziende che raggiungono i nuovi livelli soglia sottostiano allo statuto di azienda agricola secondo il diritto fondiario rurale.

Pagamenti diretti per le aziende gestite tutto l'anno

La seguente tabella mostra che nel complesso va considerato un incremento dei contributi di circa 15 milioni di franchi se le attuali aliquote di contribuzione venissero mantenute invariate. Da un lato sono

interessati i contributi direttamente connessi all'effettivo di animali in UBG o CN, dall'altro variano anche i contributi stabiliti in funzione di un effettivo di animali minimo.

Tabella 3: Effetti dei pagamenti diretti per le aziende gestite tutto l'anno, escluso adeguamento delle aliquote di contribuzione

Descrizione	Aziende interessate Numero	Aumento bestiame giovane UBG/CN	Aumento contributi Mio. CHF	Osservazioni
Aziende gestite tutto l'anno totali	30 200	32 600	15.00	Aumento in UBG
- Contributi di alpeggio	17 300	19 600	7.25	Aumento in carichi normali (CN)
- Contributo per la sicurezza dell'approvvigionamento su superfici inerbite	880	480	0.56	Influenza densità minima di animali
- Contributi SSRA	15 600	18 800	1.70	
- Contributi URA	25 900	28 000	5.33	
- Contributi PLCSI	980	720	0.16	Influenza densità minima di animali

I risultati mostrano che l'incremento dei coefficienti UBG per il bestiame giovane determinerebbe in particolare un aumento dei contributi di alpeggio, URA e SSRA se le aliquote di contribuzione restassero invariate.

La ricapitolazione degli effetti per tipo di azienda e zona mostra che in particolare le aziende produttrici di latte commerciale, in seguito a un incremento dei coefficienti di UBG per il bestiame giovane, riceverebbero maggiori pagamenti diretti. Oltre la metà dei contributi supplementari andrebbe a favore di questo tipo di azienda. Nel complesso il 55 per cento spetterebbe alla regione di montagna e il 45 per cento a quella di pianura.

Tabella 4: Variazione dei pagamenti diretti per tipo di azienda e zona, escluso adeguamento delle aliquote di contribuzione

Tipo di azienda	Zona						Totale
	31	41	51	52	53	54	
120 latte commerciale	942'477	856'777	1'608'375	2'058'637	1'197'864	588'064	7'252'194
120 altri bovini	216'195	197'070	327'512	437'735	184'757	101'554	1'464'823
150 aziende combinate, trasformazione	524'956	238'960	217'838	162'204	15'906	2'472	1'162'336
150 aziende combinate, latte commerciale/campicoltura	903'375	123'642	25'914	118			1'053'049
150 aziende combinate, altre/latte commerciale	607'432	251'953	125'415	11'162	3'620		999'582
120 vacche madri	168'639	125'933	136'909	250'271	177'474	122'329	981'555
150 aziende combinate altre/bestiame bovino	415'612	102'595	39'081	89		5'240	562'617
150 aziende combinate, non classificabili	156'591	60'443	71'057	84'531	58'579	38'502	469'703
150 aziende combinate, vacche madri	309'250	74'906	25'514	1'025	770		411'465
110 campicoltura	174'500	10'691	1'665				186'856
120 suini	39'360	41'361	49'587	29'201	1'081	827	161'417
120 pollame	25'695	15'595	33'963	21'284	356		96'893
120 equini/ovini/caprini	14'806	7'742	11'318	14'617	14'452	7'898	70'833
110 ortofloricoltura	27'340	1'763	280		7		29'390
110 altre colture speciali	22'613	2'101	319	85	482		25'600
110 frutticoltura	18'013	5'119	617	1'245	360	104	25'458
110 vitivinicoltura	11'940		155	3'349	538	319	16'301

Tipo di azienda	Zona						Totale
	31	41	51	52	53	54	
120 altra trasformazione	394	2'278	2'233	1'405			6'310
Totale	4'579'188	2'118'929	2'677'752	3'076'958	1'656'246	867'309	14'976'382
Totale regione di pianura	6'726'933	44.72%					
Totale regione di montagna	8'279'531	55.28%					

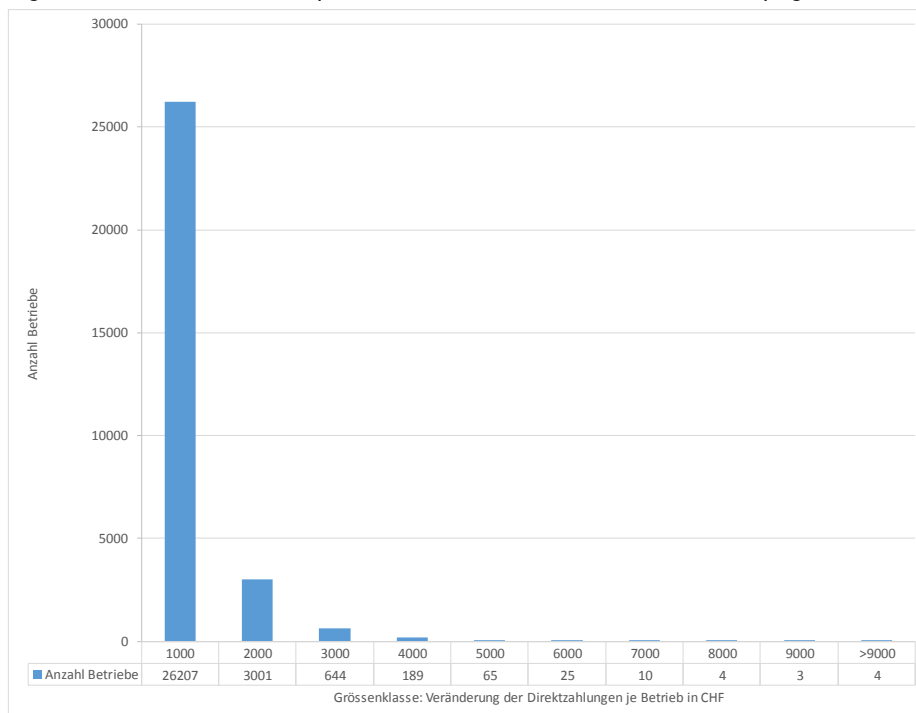
La seguente tabella mostra la variazione dei pagamenti diretti per Cantone e zona. I Cantoni più grandi con un'elevata quota del tipo di azienda produttrice di latte commerciale e una considerevole quota di bestiame giovane trasferito per l'estivazione registrano un incremento più elevato dei pagamenti diretti.

Tabella 5: Variazione dei pagamenti diretti per Cantone e zona, escluso adeguamento delle aliquote di contribuzione

Cantone	Zona						Totale
	31	41	51	52	53	54	
BE	637'487	396'761	731'210	656'041	365'371	188'823	2'975'693
FR	629'419	414'351	672'508	84'471	60'231	4'231	1'865'211
VD	808'683	249'935	211'073	141'699	94'425	24'923	1'530'738
SG	434'010	118'006	188'103	477'581	75'911	1'202	1'294'813
GR	63'725	24'000	27'386	57'001	532'565	413'511	1'118'188
LU	299'907	194'382	147'259	162'102	48'298	11'768	863'716
JU	181'369	87'587	71'934	343'374	3'884		688'148
ZH	367'099	107'921	64'118	29'084	3'150		571'372
SZ	82'646	40'207	78'007	211'600	123'374	6'591	542'425
NE	73'306	37'914	62'487	300'177	4'329		478'213
AG	259'100	123'110	14'754				396'964
VS	51'284	27'923	4'618	62'429	139'462	103'955	389'671
TG	298'062	14'828	10'698	14'552	14'006		352'146
SO	145'620	69'201	75'019	41'620	6'779		338'239
OW	16'237	36'950	57'185	127'610	36'833	3'710	278'525
AR		1'608	87'915	116'991			206'514
BL	43'780	100'779	35'090	11'887			191'536
GL	40'332	538	9'009	52'708	49'312	13'064	164'963
UR		19'733	3'077	20'136	36'328	67'290	146'564
NW	17'233	11'202	54'994	34'085	17'073	1'020	135'607
ZG	41'701	11'691	52'303	27'758			133'453
TI	19'133	9'241	5'647	7'553	44'915	27'221	113'710
AI	509		13'358	96'499			110'366
SH	37'843	21'061					58'904
GE	30'703						30'703
Totale	4'579'188	2'118'929	2'677'752	3'076'958	1'656'246	867'309	14'976'382

Il grafico 2 mostra che la maggior parte delle aziende registra un incremento fino a 1000 franchi. Solo poche riceverebbero oltre 5000 franchi in più.

Figura 2: Numero di aziende per classe di dimensione e variazione dei pagamenti diretti



Contributi d'estivazione

Delle circa 6860 aziende d'estivazioni totali con contributi d'estivazione, il numero di bovini estivati è aumentato in 5710 aziende a 19'660 carichi normali. Con un adeguamento del carico usuale, analogamente alla modifica del carico usuale in seguito all'incremento del coefficiente UBG per vacche madri, nel 2015 si evincono i seguenti effetti.

Tabella 6: Effetti dell'adeguamento del carico usuale

Determinazione dei contributi	Numero di aziende	Aumento CN	Differenza contributo d'estivazione in CHF
Carico con il precedente coefficiente UBG per bestiame giovane fino al 100 per cento, con coefficiente UBG aumentato oltre 100 per cento	1450	4200	+1'680'000
Carico con il precedente coefficiente UBG per bestiame giovane oltre al 100 per cento	1480	4600	+1'840'000
Totale	2930	8800	+3'520'000

Con un adeguamento del carico usuale, supponendo le stesse aliquote di contribuzione, vi sarà un incremento dei contributi d'estivazione a circa 3.52 milioni di franchi.

5.5 Rapporto con il diritto internazionale

Le disposizioni non tangono il diritto internazionale.

5.6 Entrata in vigore

L'ordinanza entra in vigore il 1° gennaio 2019.

5.7 Basi legali

La base legale è costituita dall'articolo 177 capoverso 1 della legge sull'agricoltura (LAgr).



**Ordinanza
sulla terminologia agricola e sul riconoscimento
delle forme di azienda
(Ordinanza sulla terminologia agricola, OTerm)**

Modifica del ...

*Il Consiglio federale svizzero
ordina:*

I

L'ordinanza del 7 dicembre 1998¹ sulla terminologia agricola è modificata come segue:

Art. 4, 5 e 28

Abrogati

II

La presente ordinanza entra in vigore il 1° gennaio 2019.

In nome del Consiglio federale svizzero:

Il presidente della Confederazione, Alain Berset

Il cancelliere della Confederazione, Walter Thurnherr

¹ RS 910.91

