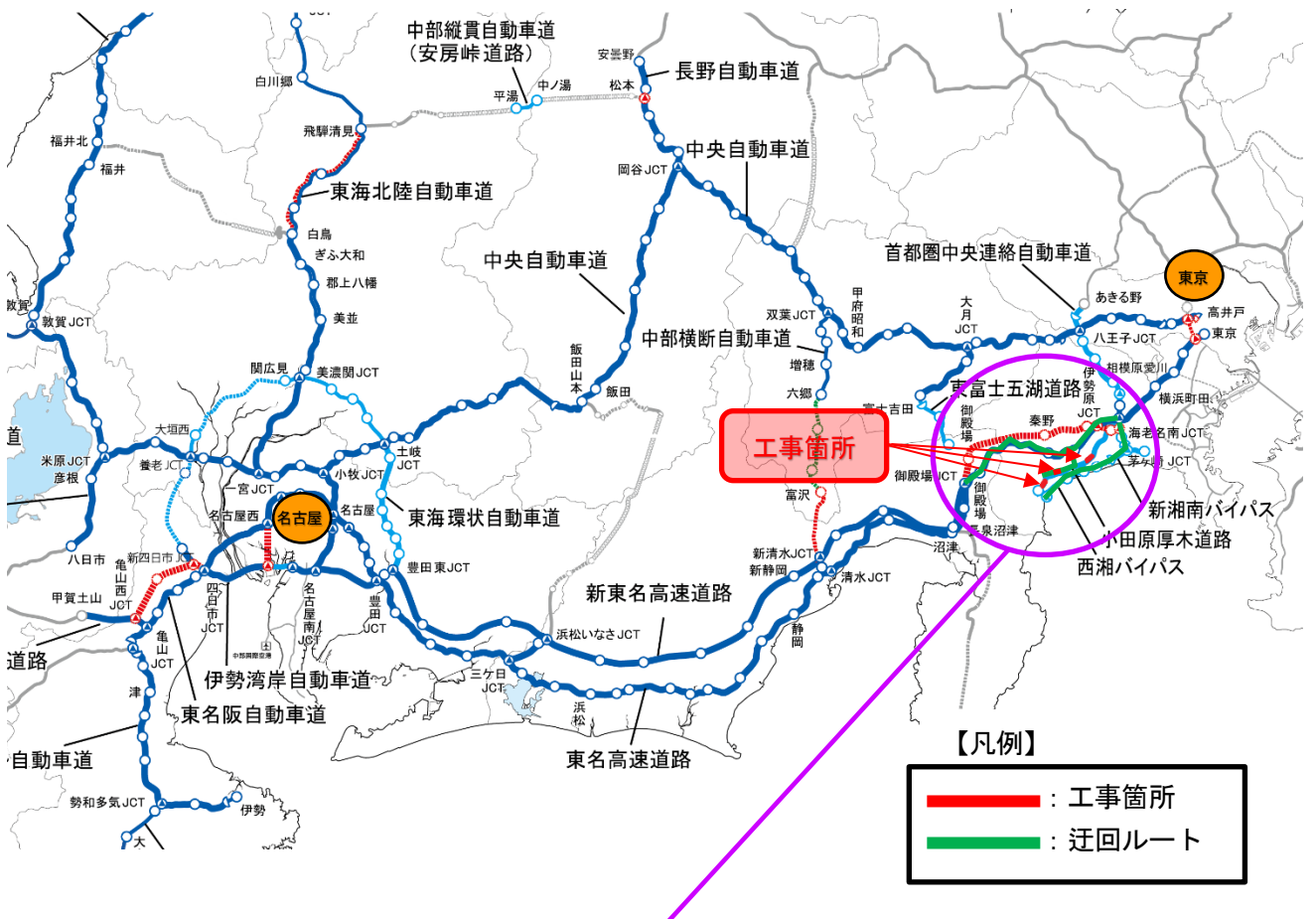


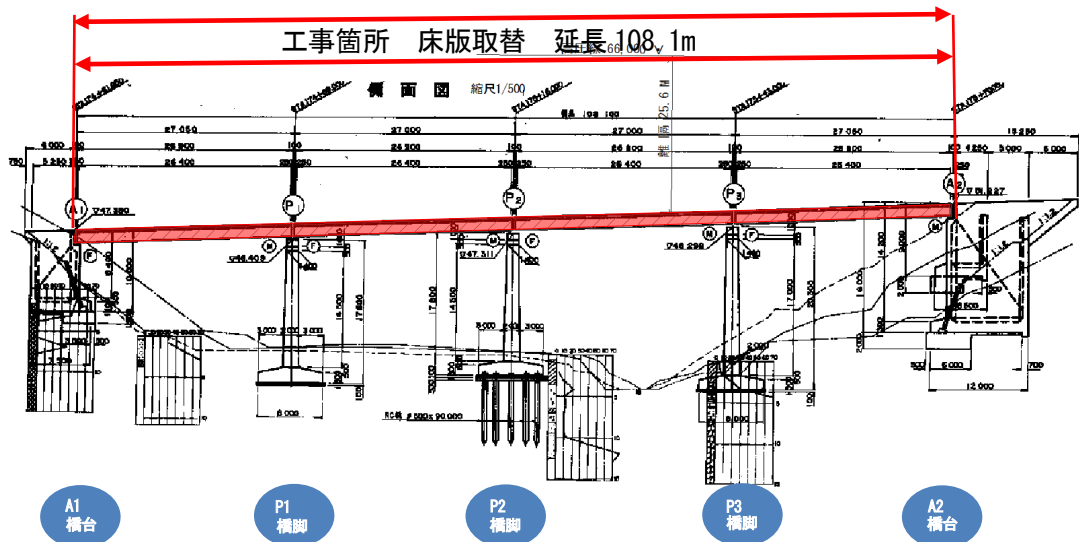
1. 工事（規制）概要



(1) 工事箇所

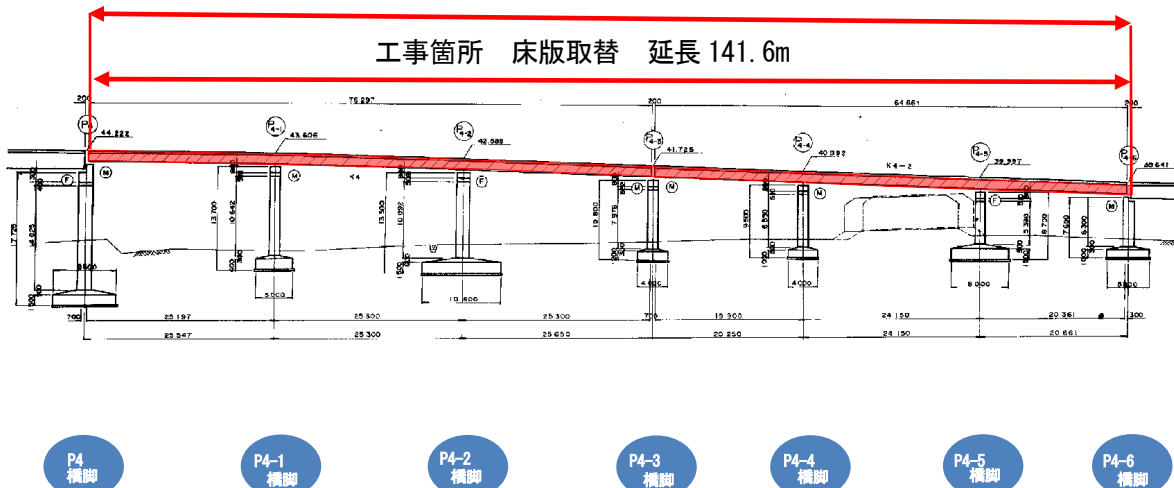
道路名・区間	E85 小田厚 平塚 TB～大磯 IC間
橋梁名	① ^{かんのんじこうかきょう} 観音寺高架橋（下り線）
所在地	神奈川県中郡大磯町
橋長	108.1m（今回の工事では、全長の床版取替をおこないます）
開通日	1969年（昭和44年）3月19日（開通から50年経過）
工事内容	老朽化した橋梁のコンクリート床版を新しい床版に取り替える工事

観音寺高架橋（下り線）橋長 108.1m

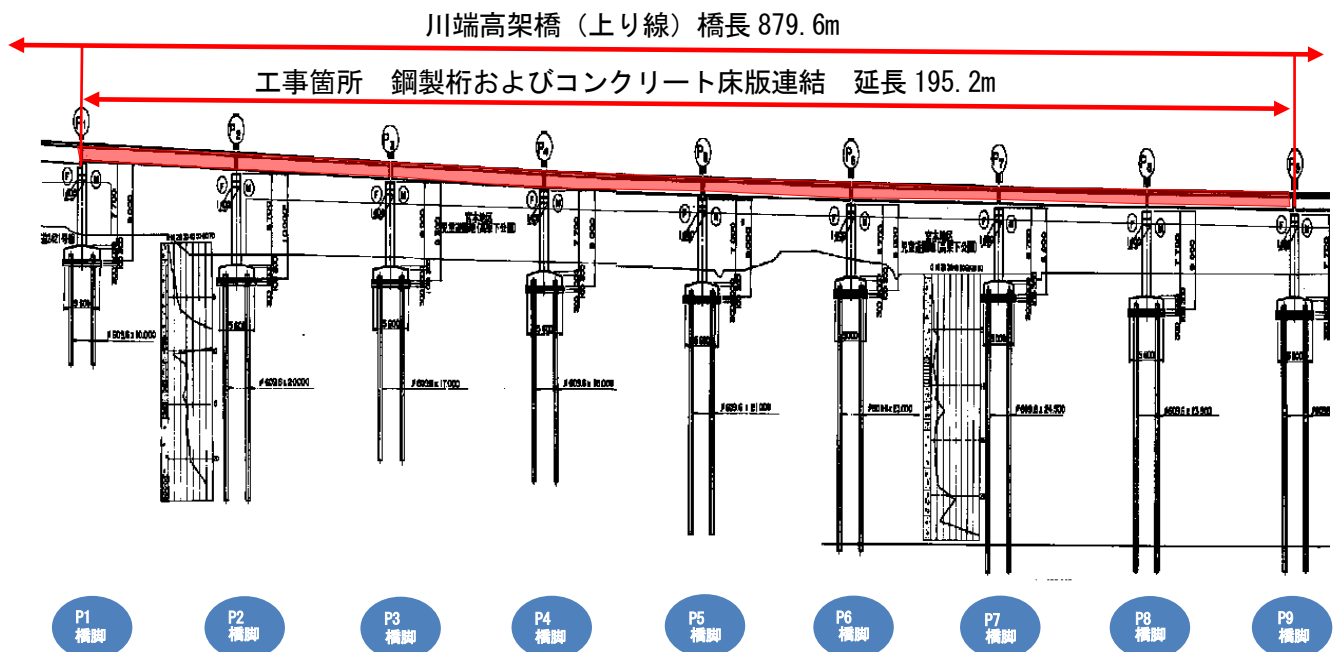


道路名・区間	E85 小田厚 小田原西 IC～箱根方面 IC間
橋梁名	② ^{かざまつりこうかきょう} 風祭高架橋（※Aランプ） ※箱根方面から厚木方面へ通行するためのランプ
所在地	神奈川県小田原市板橋
橋長	141.6m（今回の工事では、全長の床版取替をおこないます）
開通日	1969年（昭和44年）3月19日（開通から50年経過）
工事内容	老朽化した橋梁のコンクリート床版を新しい床版に取り替える工事

風祭高架橋（Aランプ）橋長 141.6m



道路名・区間	E85 小田厚 小田原東 IC～荻窪 IC間
橋梁名	③川端高架橋（上り線） <small>かわばたこうかきょう</small>
所在地	神奈川県小田原市久野
橋長	879.6m（今回の工事では、箱根側 195.2mの鋼製桁およびコンクリート床版連結をおこないます）
開通日	1969年（昭和44年）3月19日（開通から50年経過）
工事内容	耐震性・車両の走行性の向上および振動・騒音の対策として、隣り合う鋼製桁およびコンクリート床版を連結する工事

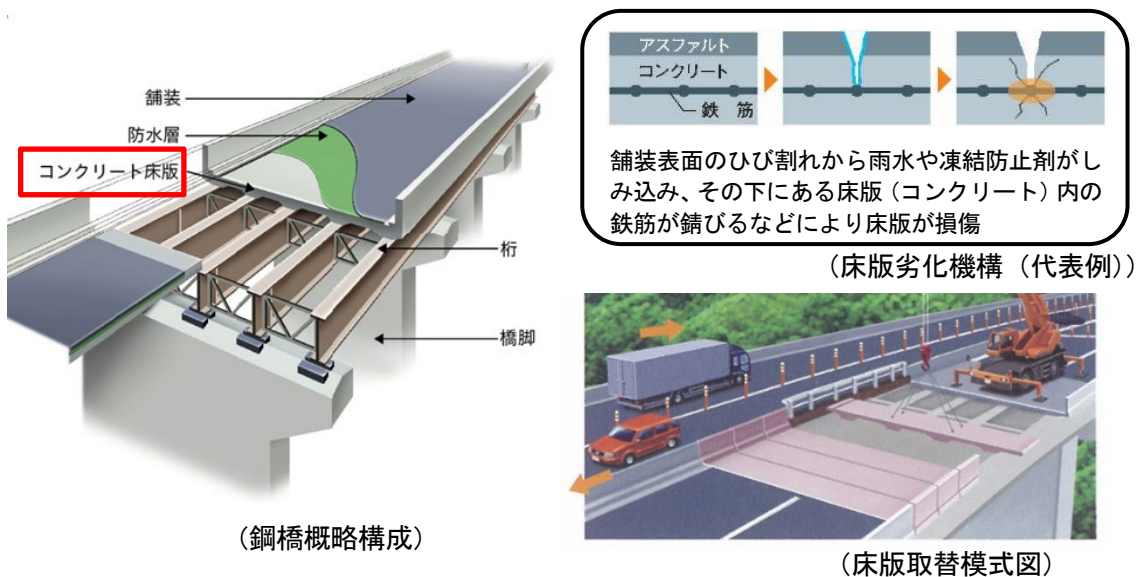


(2) 工事内容について

①老朽化した橋梁のコンクリート床版を撤去し、新しい床版に取替える工事をおこないます。

老朽化した橋梁は、下図の鋼橋概略構成に示すように舗装下のコンクリート床版の劣化が進んでいる場合があります。劣化は、下図の床版劣化機構に示すように舗装面からの雨水などの進入により、床版内の鉄筋が錆、ひび割れが進行することで、床版が損傷します。損傷の進行した床版は、お客様の走行安全性と快適性を高めるため、新しい床版に取り替える工事を実施する必要があります。

床版取替では、既設の床版を切断し、下図の床版取替模式図に示すようなクレーンにて撤去していきます。床版取替で使用する床版は、現場での作業時間の短縮と品質向上のために、あらかじめ工場で分割で製作されたプレキャスト床版を採用し、クレーンで設置し、連結し取り替えます。



【床版取替工事のイメージ】



【老朽化した床版の撤去】



【新しい床版の設置】



【床版取替工事 全景】



【床版取替完了後】

<工事の手順と規制種別>

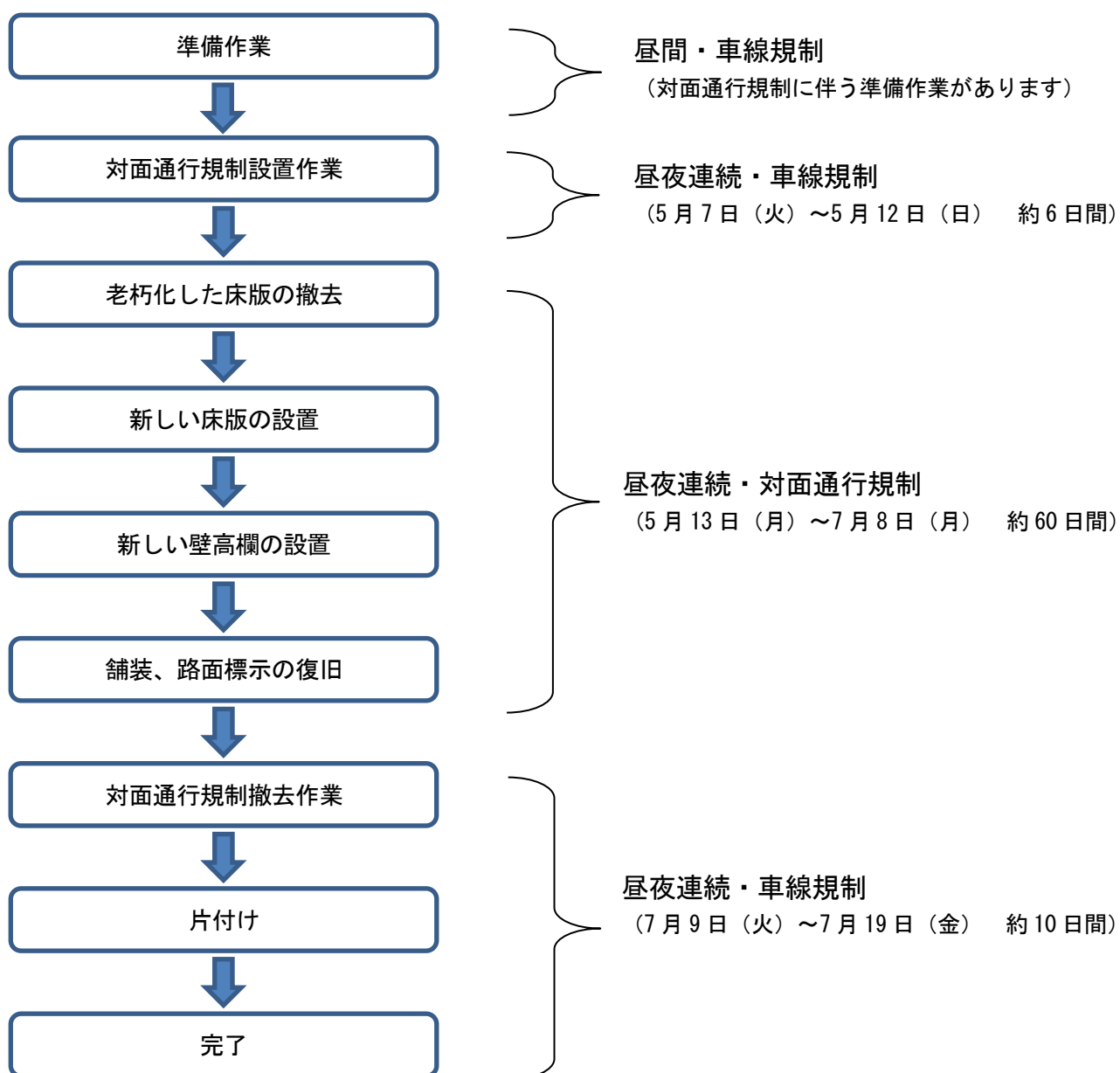
【観音寺高架橋】



全景



既存床版の損傷状況



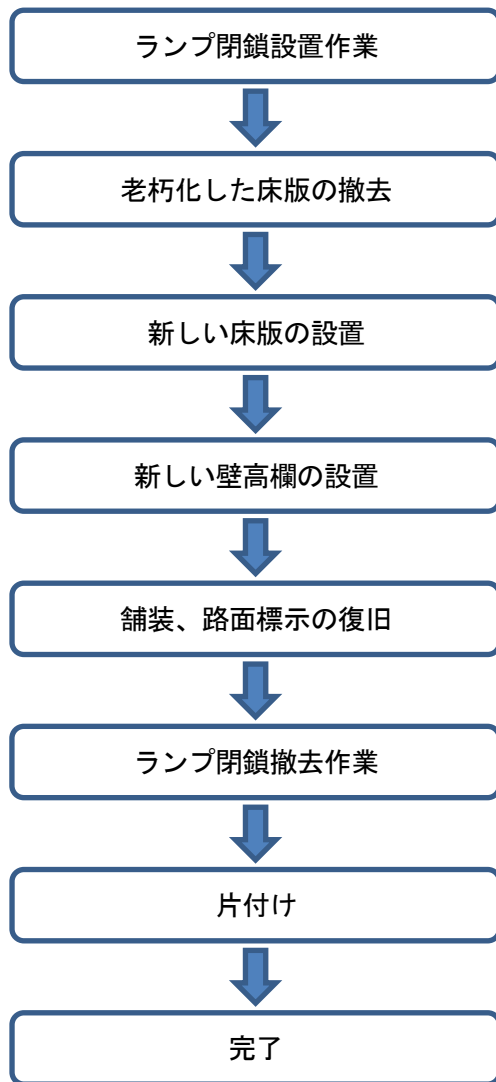
【風祭高架橋】



全景



既存床版の損傷状況



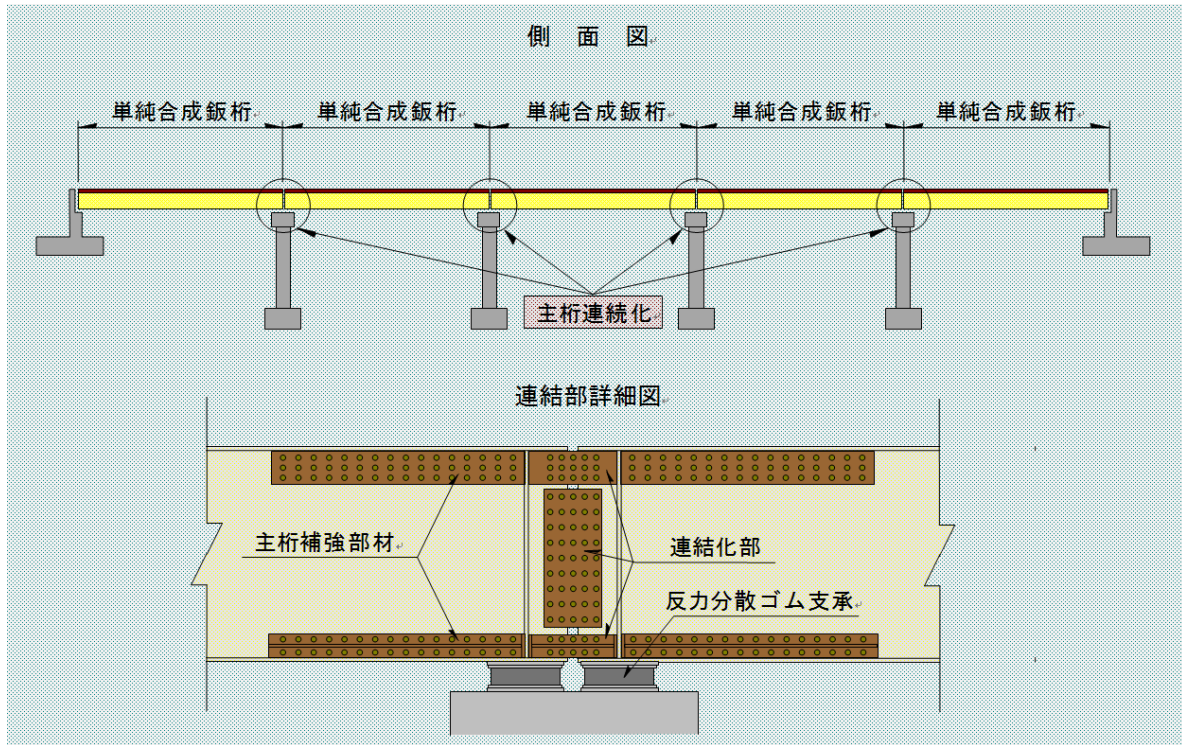
ランプ閉鎖

(5月7日(火)～7月5日(金) 約60日間)

②隣り合う鋼製桁及びコンクリート床版を連結する工事をおこないます。

小田原厚木道路の橋梁は、鋼単純合成I桁橋を多く採用して建設しています。この橋梁形式は、桁を連続化した橋梁に比べて走行性に劣ります。車両走行性を向上させる為に、川端高架橋において鋼製桁およびコンクリート床版を連結する工事をおこないます。

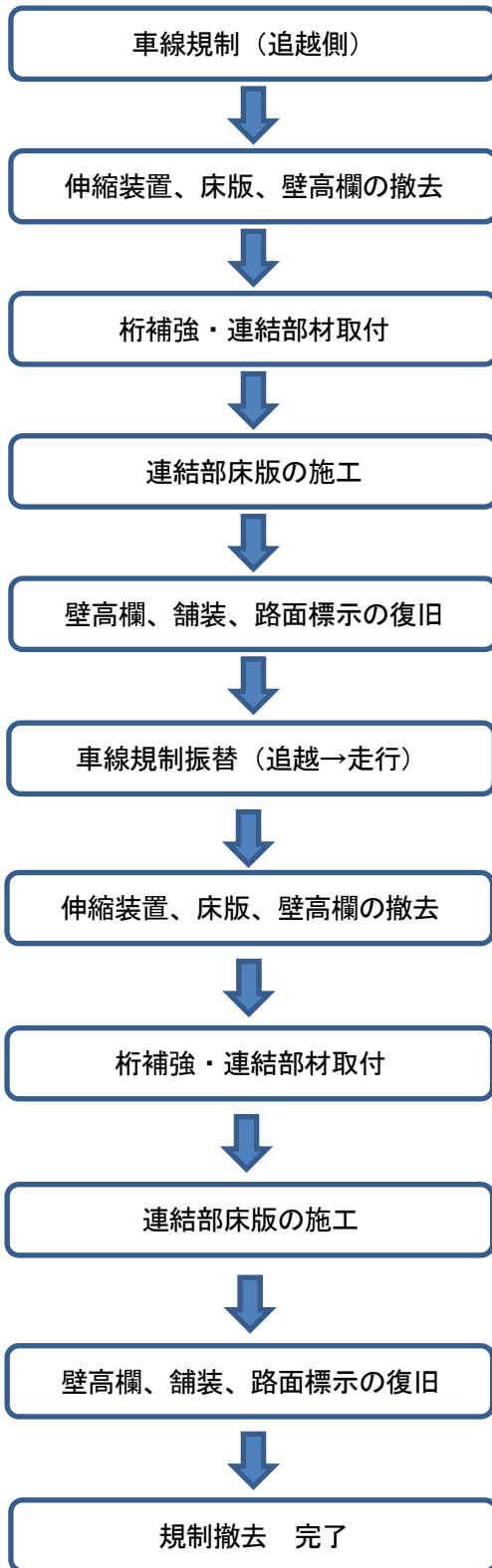
【床版を連結するイメージ図】



【床版を連結するイメージ写真】



【川端高架橋】



昼夜連続・車線規制

(5月7日(火)～7月5日(金)約60日間)

○ 天候による工程遅延防止のための工夫

コンクリート打設などにおいて、雨天時も作業が可能となるように雨天対策設備（仮設屋根）を導入し、天候による工程遅延のリスクを防止します。



【雨天対策設備設置状況】

③工事の集約による規制回数の抑制のための工夫

リニューアル工事と併せて道路の維持修繕作業などを実施させていただく事で工事を集約化し、規制回数を抑制できるよう工夫しました。

(2) 工事規制に伴う交通情報（渋滞予測・所要時間情報など）のご提供と迂回ルートのご提案

小田原厚木道路リニューアル工事専用 WEB サイトでは、工事規制に伴う渋滞予測および工事規制区間のリアルタイムの所要時間情報をご提供するとともに、工事期間中の渋滞の迂回路をご提案させていただきます。

ご利用されるお客さまは、お出かけ前に小田原厚木道路リニューアル工事専用 WEB サイトの情報を参考にいただき、E1 東名、E84 西湘（上り線）への迂回やお出かけ時間の変更のご検討をしていただきますようお願いいたします。

① 小田原厚木道路リニューアル工事専用 WEB サイトによる交通情報のご提供

1) 渋滞予測カレンダーの提供

下記 URL にて、工事期間中に予測されている渋滞情報をカレンダー形式でご提供させていただきます。

<https://tomei-info.com/odawara/>

【専用 WEB サイトでの掲載イメージ（2019 年 3 月現在での予測）※】

小田厚 上り線（厚木方面）																				
5月							6月							7月						
日	月	火	水	木	金	土	日	月	火	水	木	金	土	日	月	火	水	木	金	土
			1	2	3	4							1		1	2	3	4	5	6
5	6	7	8	9	10	11	2	3	4	5	6	7	8	7	8	9	10	11	12	13
12	13	14	15	16	17	18	9	10	11	12	13	14	15	14	15	16	17	18	19	
19	20	21	22	23	24	25	16	17	18	19	20	21	22							
26	27	28	29	30	31		23	24	25	26	27	28	29							
							30													

小田厚 下り線（箱根方面）																				
5月							6月							7月						
日	月	火	水	木	金	土	日	月	火	水	木	金	土	日	月	火	水	木	金	土
			1	2	3	4							1		1	2	3	4	5	6
5	6	7	8	9	10	11	2	3	4	5	6	7	8	7	8	9	10	11	12	13
12	13	14	15	16	17	18	9	10	11	12	13	14	15	14	15	16	17	18	19	
19	20	21	22	23	24	25	16	17	18	19	20	21	22							
26	27	28	29	30	31		23	24	25	26	27	28	29							
							30													

	予測渋滞長 ～5km
	予測渋滞長 5km～10km未満
	予測渋滞長 10km～15km未満
	予測渋滞長 15km～20km未満

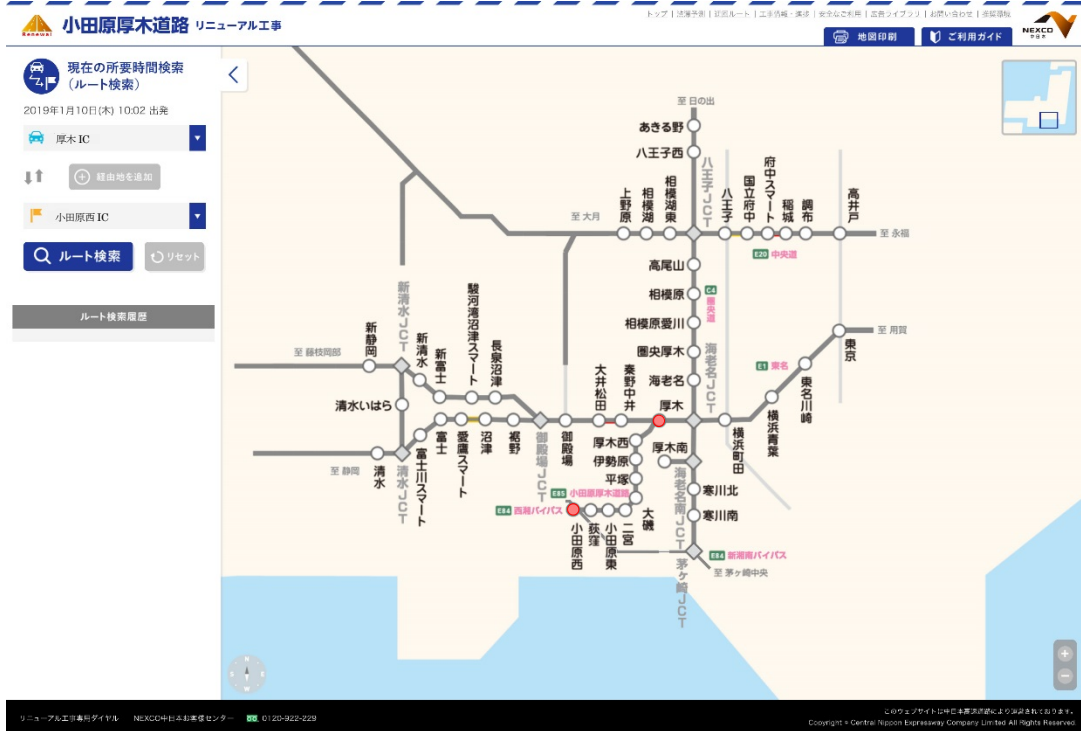
※ 最新予測は小田厚リニューアル工事専用 WEB サイトで更新します。

2) 通過所要時間の提供

走行ルートを選択をご検討いただけるよう、工事区間および周辺の最新の所要時間情報を工事期間中ご提供させていただきます。

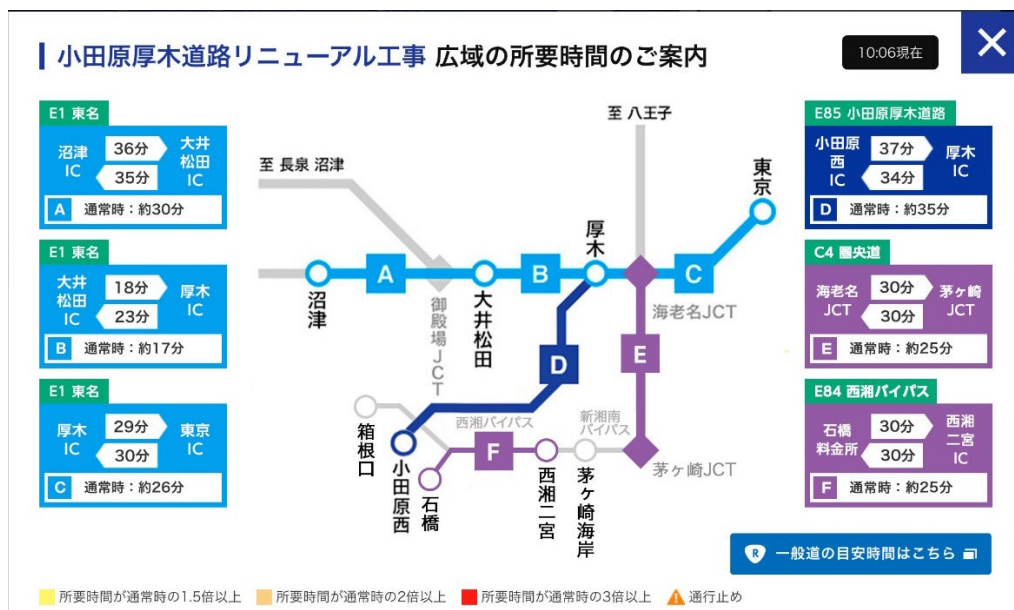
<https://tomei-info.com/odawara/> (3月下旬公開予定)

【専用WEBサイトでの掲載イメージ（厚木 IC～小田原西 IC間での検索例）※】



※所要時間は、交通状況の変化などにより実際の所要時間とは異なる場合があります。

【専用WEBサイトでの掲載】



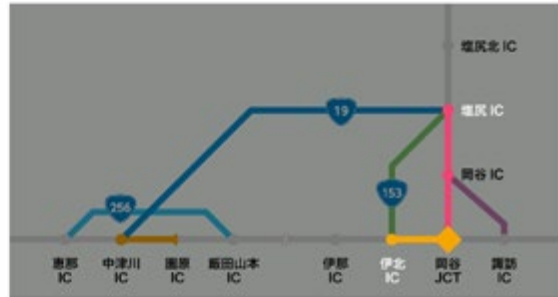
【専用WEB サイトでの掲載】
一般道での所要時間情報（他事例 掲載イメージ）

トップへ戻る

2018年6月6日（水）18:17現在

 高速道路の所要時間

通称ルート	上り (東京方面)	下り (名古屋方面)
中津川IC～塩尻IC	約100分	約103分
伊北IC～塩尻IC	約25分	約22分
岡谷IC～諏訪IC	約13分	約15分
中津川IC～飯田山本IC	約29分	約29分
恵那IC～飯田山本IC	約37分	約37分



 一般道の目安時間

経路ルート	上り (東京方面)	下り (名古屋方面)
中0割目～塩尻 国道19号経由	約123分	約124分
中0割目～塩尻 国道153号経由	約224分	約221分
伊北～塩尻	約36分	約35分
岡谷～諏訪	約31分	約32分
中0割目～飯田山本	約71分	約75分
恵那～飯田山本	約87分	約88分



3) 主な迂回路のご案内

平日朝夕、休日を中心に渋滞が予想されますので、迂回路の走行をご検討していただけるような迂回路をご提供させていただきます。

<https://tomei-info.com/odawara/> (3月下旬公開予定)

【専用WEBサイトでの掲載】



(高速道路および一般道を利用した広域迂回路のご案内)

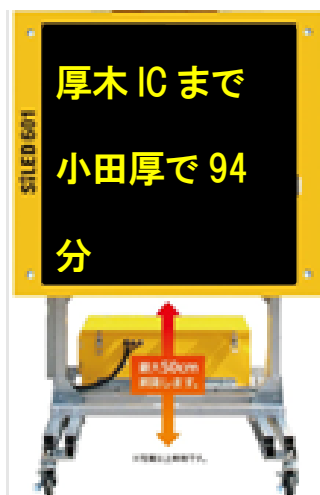
関東方面(海老名 JCT)から箱根方面・熱海湯河原方面への広域迂回(例)

ルート① (上・下線)	海老名 JCT ⇔ (E1 東名) ⇔ 御殿場 IC ⇔ (国道 138 号) ⇔ 観光目的地
ルート② (下り線のみ)	海老名 JCT ⇒ (E1 東名) ⇒ 大井松田 IC ⇒ (国道 255 号) ⇒ 小田原東 IC ⇒ (E85 小田厚) ⇒ 観光目的地
ルート③ (下り線のみ)	海老名 JCT ⇒ (E1 東名) ⇒ 秦野中井 IC ⇒ (県道 71 号線) ⇒ 二宮 IC ⇒ (E85 小田厚) ⇒ 観光目的地
ルート④ (上り線のみ)	観光目的地 ⇒ (E4 西湘) ⇒ (国道 1 号) ⇒ (国道 134 号) ⇒ (E4 新湘南バイパス (E4 新湘南)) ⇒ (E4 首都圏中央連絡自動車道 (E4 圏央道)) ⇒ 海老名 JCT

4) 高速道路を走行するお客さまへの所要時間情報提供の強化

工事期間中は、高速道路を走行するお客さまへ、所要時間情報をリアルタイムかつ効果的に提供するため、迂回ルートへの分岐点手前など、簡易 LED 情報板を設置いたします。走行中の迂回ルートの検討にご活用ください。

【迂回ルートへの分岐部手前の簡易 LED 情報板の設置予定箇所】



※ 2019年7月19日(金)の渋滞予測をもとに所要時間を算出

【簡易 LED 情報板による所要時間表示イメージ】

(3) 「小田原厚木道路リニューアル工事 渋滞減らし隊キャンペーン」の実施

工事期間中、E85 小田厚の渋滞緩和を図るため、お客さまに渋滞を避けて通過していただく「小田原厚木道路リニューアル工事渋滞減らし隊キャンペーン」を実施いたします。

このキャンペーンは、専用アプリをスマートフォン、タブレット端末などに事前にダウンロード・登録していただき、対象の路線区間や時間帯に利用していただいた方すべてを対象に SA でご利用いただける電子クーポン券を進呈するものです。

詳細は、小田原厚木道路リニューアル工事専用 WEB サイトなどで別途お知らせいたします。

3. 安全に高速道路をご利用いただくための取り組み

(1) 工事規制箇所や渋滞末尾での追突事故の防止

① 工事規制箇所や渋滞末尾に簡易 LED 情報板を設置

工事規制箇所や渋滞末尾での追突事故を防ぐため、工事規制開始付近や路肩に簡易 LED 情報板を設置し追突事故防止を図ります。

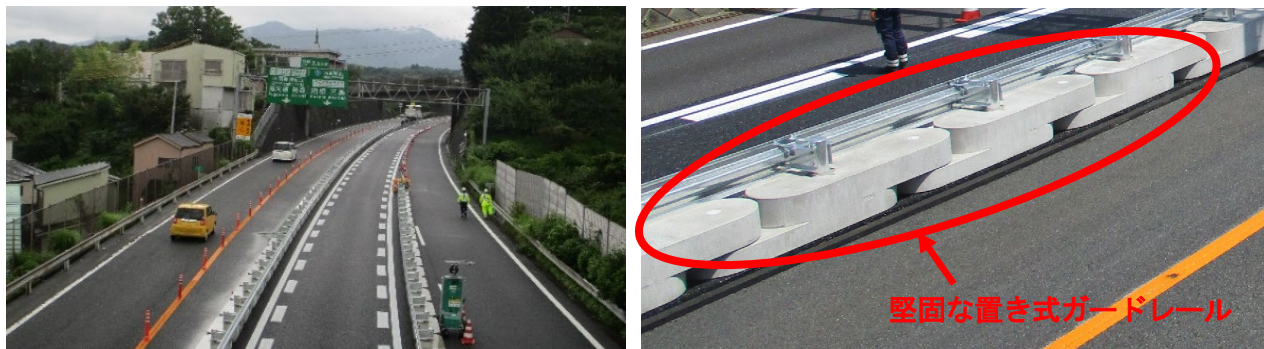


【簡易 LED 情報板設置状況】

(2) 工事規制箇所での安全対策

① 対面通行規制の前後に堅固な置き式ガードレールを採用

工事一車線規制への車両突入を防ぐため、規制箇所に堅固な置き式ガードレールを設置します。



【2018 小田厚リニューアル工事 置き式ガードレール設置状況】

② 工事規制内への誤進入対策として物理的防御装置および標識車を設置

工事規制内への誤進入対策として、工事箇所手前に物理的防御装置および標識車を設置し、誤進入した車両と作業従事者との接触を防止します。



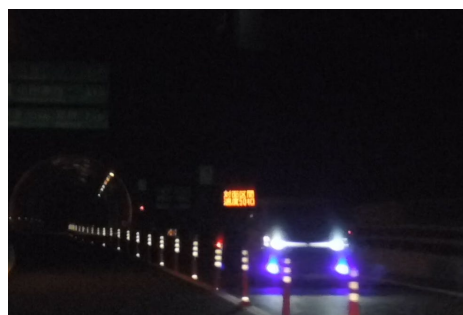
【物理的防御装置設置状況】

③ 対面通行規制区間の仮設中央分離帯に高輝度反射式ポストコーンを設置

視認性向上のため、対面通行規制区間の仮設中央分離帯に高輝度反射式ポストコーンを 5m 毎に設置します。また、自発光式反射帯を 100m 毎に設置します。



【ポストコーン設置状況（昼間）】



【ポストコーン設置状況（夜間）】

4. 工事規制情報のご案内

(1) 交通規制のご案内

小田原厚木道路リニューアル工事に関する各種情報を、テレビ CM、ラジオ CM、ポスター、リーフレット、ハイウェイテレホン、小田原厚木道路リニューアル工事専用 WEB サイト、懸垂幕などによって、事前にお知らせします。

また、工事期間中には、小田原厚木道路リニューアル工事専用 WEB サイトのほか、ハイウェイラジオ、ハイウェイテレホンなどでも工事規制情報を提供させていただくとともに、情報板、路上標識、標識車を活用した工事規制情報や安全に走行いただくための注意を呼びかけます。

高速道路を走行される際には、これらの情報を活用し、安全に走行していただきますようお願いいたします。

なお、自動車運転中のドライバーの携帯電話の使用は法律で禁止されています。ご利用の際はサービスエリア (SA)・パーキングエリア (PA) にてお願いいたします。

(2) お出かけ前に入手できる道路交通情報

■ 小田原厚木道路リニューアル工事専用 WEB サイト

小田原厚木道路リニューアル工事専用 WEB サイトを開設し、工事計画情報、工事進捗状況、工事規制区間の所要時間情報をお知らせします。

<https://tomei-info.com/odawara/>



■ NEXCO 中日本公式 WEB サイト

通行料金など高速道路に関する各種情報をご確認いただけます。

<http://www.c-nexco.co.jp/>



■ 日本道路交通情報センターの道路交通情報

インターネット (道路交通情報 Now!) (<http://www.jartic.or.jp/>) や電話で道路交通情報をご確認いただけます。

電話番号 全国統一番号 050-3369-6666 (携帯短縮ダイヤル「#8011」)

※全国どこからでも、最寄の情報センターに接続します。

■ iHighway 中日本 (アイハイウェイ中日本)

全国の高速道路交通情報を携帯電話の WEB サイトを利用して、マップや文字でご確認いただけます。また、通行止めが発生または解除した際にメールでお知らせする「マイルート機能」などをご利用いただけます。



<http://c-ihighway.jp/>



■ ハイウェイテレホン

リアルタイムの主要高速道路情報 (5分更新) をお電話にて 24 時間入手できます。

携帯電話から「#8162 [はい、無事(帰る)]」におかけいただくと、その場所から最も近い地域の高速道路情報が音声で入手いただけます。

固定電話からは「#8162」をご利用いただけません。固定電話からは、以下のハイウェイテレホンをご利用ください。

東名・小田原地区情報	東京局	03 (5491) 1620
	川崎局	044 (866) 1620
	横浜局	045 (923) 1620
	御殿場局	0550 (82) 1620
	富士局	0545 (51) 1620
	静岡局	054 (288) 1620
	浜松局	053 (435) 1620

また、音声によるハイウェイテレホンと併せて携帯電話のWEB サイトでご確認いただける、「目で見えるハイウェイテレホン」もご活用ください。

<http://c-nexco.highway-telephone.jp/main/>



(3) 高速道路上で入手できる道路交通情報

- 道路交通情報板
- 本工事専用特設情報板（路肩 簡易 LED 情報板）
- ハイウェイラジオ（1620kHz）
- ハイウェイ情報ターミナル（サービスエリア・パーキングエリアに設置）
- VICS（VICS 対応ナビゲーションなどで、道路交通情報が入手できます）

(4) その他

- 道路緊急ダイヤル（#9910）

高速道路をご利用中に「故障車」や「落下物」、「道路の損傷」などを見つけたら、『#9910』道路緊急ダイヤル（通話料無料）にお電話ください。

5. お願い

NEXCO 中日本が管理する高速道路では、高速道路上で「人」がはねられる事故が発生しています。また、逆走車に起因する重大事故も発生しております。

なお、高速道路を安全で快適にご利用いただくための様々な情報がご覧いただけます。

NEXCO 中日本（安全に走行いただくために）

<http://www.c-nexco.co.jp/safety/>

- 高速道路上の思わぬ停止車両や人にご注意ください！
- 高速道路の逆走にご注意ください！

《安全走行に関するお願い》

- ①前方の停止車両や人に要注意
- ②渋滞後尾で停止・減速する際はハザードランプを点灯して後続車に合図
- ③情報板やハイウェイラジオなどでこまめに道路情報をチェック
- ④故障や落下物を防ぐため、出発前には必ず車両と積荷を点検

(1) ゆとりをもった高速道路のご利用を

工事期間中は、渋滞や迂回により通常より所要時間が多くかかるおそれがあります。ゆとりをもった計画を立てていただき、お出かけ前には最新の交通情報を確認の上、ご利用いただきますようお願いいたします。

また、天候及び作業進捗などにより工事期間を変更する場合があります。情報板や立看板などでお伝えしてまいります。ご利用の際はお手数をおかけしますが、事前に通行止めや規制情報をご確認ください。よろしくお願いいたします。

(2) 渋滞末尾での追突事故にご注意を

渋滞時には、渋滞の車列の中や渋滞末尾で追突事故や接触事故が発生しています。

渋滞末尾に近づいた際にはハザードランプを点灯し、後続車に合図を送るとともに前車との車間距離を十分に確保して、追突事故の防止にご協力ください。



(3) 全席シートベルトの着用を

高速道路上の事故では、シートベルトを着用していない乗員が、衝突の反動で車の外に投げ出されて死亡する事故が毎年報告されています。

必ず全席シートベルトの着用をお願いいたします。

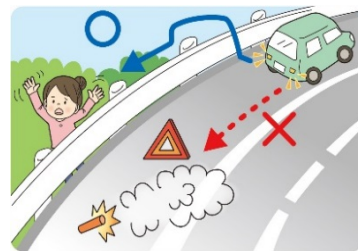


(4) 高速道路上の停止車両や、車外に出ている人にご注意ください！

渋滞や故障、事故などにより停止した車両に後続の車両が追突する事故や、故障や事故などの様子を確認するため車外に出ている人がはねられる事故が多発しています。

(5) 高速道路上で停止した場合は

事故や故障などにより万が一高速道路上に停止してしまった場合は、ハザードランプを点灯するとともに、発炎筒・停止表示器材を車の後方に無理のない範囲で設置し、後続車へ合図してください。（設置する際は車線から離れ、ガードレールなどの防護柵より外側の安全な場所を通って移動してください。）



また、車内や道路に残るのは大変危険ですので、運転者も同乗者も全員、通行車両や足元に十分に注意し、自車より後方のガードレールなどの防護柵より外側の安全な場所へ避難してください。避難後は、110番や非常電話、道路緊急ダイヤル（#9910）などで通報をお願いいたします。

(6) 高速道路の逆走にご注意を

行き先や出口間違いをした際のリターンなどにより、高速道路を逆走した車両が関係する重大事故が発生しています。

万が一、逆走車両を発見した場合は、料金所やサービスエリア・パーキングエリアなどの安全な場所から、110番で通報をお願いいたします。

逆走車の情報を見聞きした場合は、速度を落とし、十分な車間距離をとって、前方車両の動向を注視しましょう。逆走車は追い越し車線を走行する傾向があります。

高速道路をご利用される際には、標識や路面標示を確認し、指定された方向への走行をお願いいたします。

また、逆走をしてしまった場合には周囲を確認したうえでハザードランプを点灯して停止し、安全な場所から速やかに110番や非常電話で通報をお願いいたします。



※「故障車」や「落下物」・「道路の破損」などを見つけたら

『#9910』にて通報願います。

目的のインターチェンジを行き過ぎてしまった場合は、高速道路上でバックやUターン（転回）はせず、そのまま走行し、次のインターチェンジで降りてください。インターチェンジ出口では料金所スタッフがいるレーンをご利用いただき、料金所スタッフにお申し出ください。目的のインターチェンジまでお戻りいただけるようご案内しますので、料金所スタッフの指示に従ってください。その際の通行料金は当初流入インターチェンジから目的のインターチェンジまでの通行料金となります。

※インターチェンジの構造などによっては対応できない場合がありますので、あらかじめご了承ください。

(7) 落下物にご注意ください！

落下物の責任は落とした人にあります。出発前やサービスエリアなどでの休憩時には、車両の点検をおこない、荷物を積載する場合はシートをかけてロープでしっかり固定するなど、走行中にゆるんだり、落下させたりしないよう注意してください。

落下物を見つけた場合は、安全な場所から道路緊急ダイヤル（#9910）に通報をお願いいたします。通報を受け、高速道路会社の道路管制センターが道路情報板に「落下物注意」の情報を流すとともに、交通管理隊が落下物を回収します。

(8)「あおり運転」は絶対にやめましょう！

前方の車に極端に接近して運転するなどのいわゆる「あおり運転」は、大変危険です。

車を運転する際は、周りの車の動きなどに注意し、安全な速度での運転を心掛け、十分な車間距離を保つとともに、無理な進路変更や追い越しは絶対にやめましょう。

危険な運転者に追われるなどした場合は、サービスエリアなど、交通事故に遭わない安全な場所に待避するとともに、警察に110番で通報してください。交通ルールを守った、思いやり・ゆずり合い運転を心掛けていただきますようお願いいたします。

以 上