

Coed Hynafol a Feteran mewn Mynwentydd



THE PRINCE OF WALES'S
CHARITABLE FUND

Coed Hynafol a Feteran mewn Mynwentydd



CYFLWYNIAD

Mae'r coed godidog hyn yn batrwm o fynwentydd ym Mhrydain ac ni ellir gorbwysleisio eu harwyddocâd. Maent yn ennyn ymdeimlad o ryfeddod ac edmygedd ynom ni ac mae ein meddyliau'n ddyrys wrth feddwl am yr eiliadau mewn hanes y mae'r bodau hynafol anhygoel hyn wedi bod yn dyst iddynt.

Er bod mynwentydd yn cynnwys llawer o wahanol goed feteran, y coed yw sy'n arbennig.

Yn fyd-eang, mae bygythiad i goed feteran a hynafol; fodd bynnag, yn rhyfeddol, ar lwyfan y byd y lloches orau i'r coed hyn yw mynwentydd Cymru a Lloegr. Yma mae dros dri chwarter coed yw hynaf Prydain, gyda mynwentydd Cymru yn arbennig o arwyddocaol a chredir bod rhai coed yn filoedd o flynyddoedd oed.

Efallai eich bod chi yn geidwad presennol un o'r coed hynod hyn sy'n haeddu cael eu dathlu, ac rydym eisieu eich cefnogi chi gyda'r dasg bwysig hon! Bydd y daflen ffeithiau hon yn helpu i ddatgloi cyfoeth hanes naturiol a diwylliannol yr ywen, yn ogystal â rhywogaethau eraill o goed feteran. Bydd yn ymchwilio i'r llên gwerin sy'n gysylltiedig â'r coed godidog hyn ac yn edrych ar rai defnyddiau modern a hynafol. Yn olaf, bydd yn darparu cyngor ymarferol ar sut i edrych ar ôl eich coeden ywen ac yn rhoi gwybodaeth i chi am goed hynafol a feteran eraill sydd gennych ar eich safle efallai.

Yn ychwanegol at yr wybodaeth sydd wedi'i chynnwys yn y pecyn hwn, mae amrywiaeth o lyfrau, gwefannau a sefydliadau sy'n llawn gwybodaeth a chefnogaeth bellach:

Gwefannau a sefydliadau:

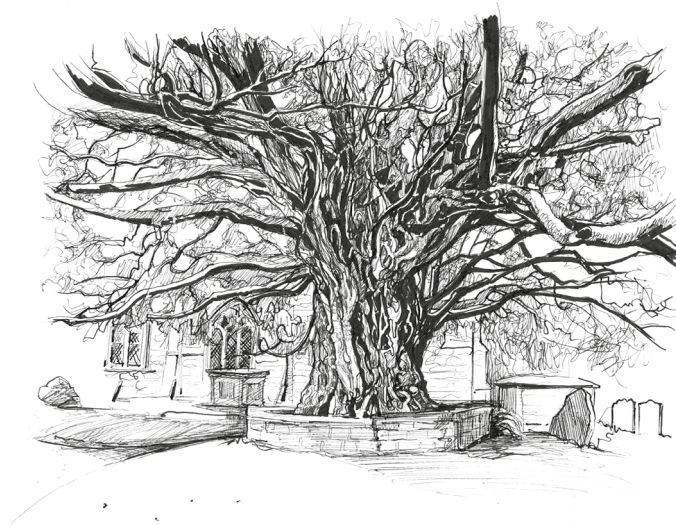
- **Mae Gofalu am Erw Duw** yn gweithio'n genedlaethol i gefnogi grwpiau ac unigolion i ymchwilio i, gofalu am, a mwynhau safleoedd claddu

a mynwentydd. Mae gan ein gwefan ddolenni at becynnau gweithredu y gellir eu lawrlwytho gan gynnwys 'Arolygu a Gofalu am Goed' ac 'Yw a Choed Feteran Eraill', yn ogystal â chanllaw yn edrych ar fioamrywiaeth coed yw feteran a hynafol: www.caringforgodsacre.org.uk

- **Gwefan yr Ancient Yew Group** yw'r porth gwybodaeth a'r gronfa ddata flaenllaw am goed yw, sy'n cynnwys gwybodaeth am 1,500 o yw hynafol a feteran. Mae'n cynnwys map rhyngweithiol a gwybodaeth am goed hysbys yng Nghymru a Lloegr, erthyglau ac ymchwil, canllawiau ymarferol ar gyfer cofnodi yw a fideo ar eu rheoli: www.ancient-yew.org
- **Mae'r Ancient Tree Forum** yn ceisio sicrhau dyfodol tymor hir coed hynafol drwy godi ymwybyddiaeth o'u gwerth a hyrwyddo arferion rheoli a chadwraeth gorau. Mae gan y wefan nifer o adnoddau gan gynnwys cyfres o lawlyfrau coed feteran, canllawiau y gellir eu lawrlwytho ar reoli coed hynafol a feteran a chyfres o fideos rheoli ymarferol yn rhoi sylw i bynciau o leihau'r corun i reoli risg: www.ancienttreeforum.org.uk
- **Nod Coed Cadw** yw gweld DU sy'n llawn coedwigoedd a choed. Mae gan eu gwefan wybodaeth hygyrch am bob rhywogaeth o goed brodorol. Mae hefyd yn cynnwys y Rhestr Coed Hynafol lle mae coed hynafol yn cael eu mapio a lle gellir ychwanegu neu edrych ar gofnodion: www.woodlandtrust.org.uk

Llyfrau:

- **Silva.** The Tree in Britain by Archie Miles
- **Yew.** A History by Fred Hageneder
- **The Ancient Yew.** A History of Taxus baccata by Robert Bevan Jones

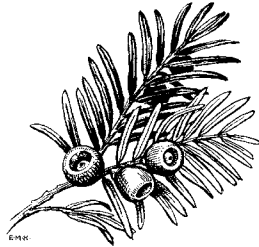


Coed Hynafol a Feteran mewn Mynwentydd

MWY O WYBODAETH AM GOED YW HYNAFOL

Mae *Taxus baccata*, a elwir yn ywen Gyffredin, Seisnig neu Ewropeaidd, yn goeden fytholwyrdd mewn teulu ar wahân i gonwydd real sydd â chonau, ond yn gysylltiedig â hwy. Gydag ymddangosiad prudd a chorun anwastad mae ganddi ddail gwyrdd tywyll tebyg i nodwydd sy'n tyfu mewn dwy res ar hyd y brigau. Mae o dan y nodwyddau'n oleuach gyda gwythien ganol ar godiad. Mae ganddi risgl cochfrown sy'n fflawio ac yn aml mae'r boncyff a'r canghennau'n edrych yn rhychog. Gall coed yw aeddfed dyfu i 20m neu fwy ac maent yn hirhoedlog felly maent yn aml yn datblygu ymylon garw, bwtresi a phantiau. Mae yw yn blodeuo yn gynnar yn y gwanwyn ac mae'r blodau gwrywaidd a benywaidd yn tueddu i fod ar wahanol goed. Mae'r blodau gwrywaidd yn glystyrau bach o friger melyn golau ac mae'r blodau benywaidd yn strwythurau gwyrdd hirgrwn disylw wedi'u gosod yng ngheseiliau'r dail. Maent yn cael eu peillio gan y gwynt ac mae'r ffrwythau'n aeddfedu ym mis Hydref i roi aeron tebyg i gwpan rhuddgoch llachar, llawn a phob un yn dal hedyn gwyrdd tywyll ynndo.

Y dyddiau hyn, mae llawer o wahanol ffurfiau a lliwiau i goed yw. Mae un, a elwir yn Ywen Wyddelig, yn fwyfwy cyffredin mewn mynwentydd. Fe ddaeth i'r amlwg yn wreiddiol yn Fermannah, gyda garddwr, yn tua 1760, yn dod ar draws 2 goeden ywen ifanc ar ffurf unionsyth (culhau tua'r brig) iawn. Cymerwyd toriadau a'u dosbarthu'n eang, ac erbyn hyn gellir olrhain pob ywen sy'n culhau tua'r brig yn ôl i goed Fermannah. Mae'r siâp mwy unionsyth yn ei gwneud yn addas ar gyfer tocio a siapio. Er bod y coed hyn yn edrych yn dwt a thaclus, nid oes ganddynt fawredd a dirgelwch yr ywen hynafol yn ei ffurf naturiol.



Beth yw ywen hynafol neu feteran?

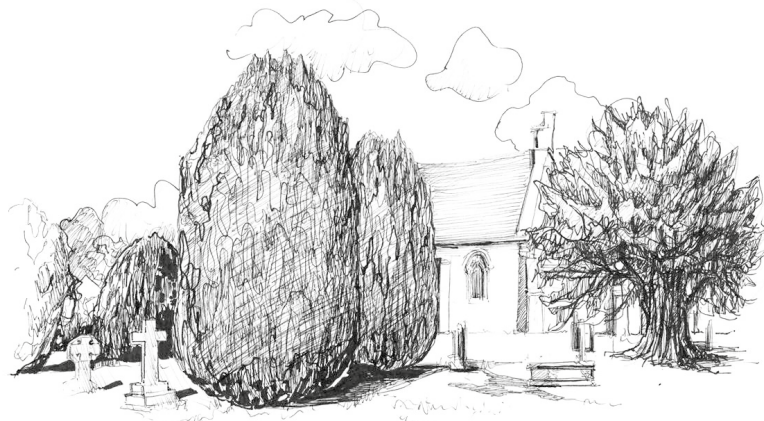
Ar eu gwefan, mae'r Ancient Yew Group yn rhestru'r yw hynafol a feteran sydd wedi'u cofnodi ym mynwentydd Prydain. Mae mwy na 300 o fynwentydd yng Nghymru a 1000 yn Lloegr gydag o leiaf un goeden ywen hynafol, feteran neu nodedig (nodedig yw dros 300 mlwydd oed). Yng Nghymru, mae 423 o yw mynwentydd wedi'u rhestru fel rhai hynafol neu feteran ond yn Lloegr mae'n is yn gymesur, yn 554.

Mae'r goeden ywen hynafol, gyda'i boncyff gwag a'i deiliach bytholwyrdd trwchus, yn noddfa i fywyd gwyllt, gan ddarparu cysgod drwy gydol y flwyddyn ac, er gwaetha'r ffaith ein bod yn gwybod ei bod yn wenwynig, mae hyd yn oed yn ffynhonnell fwyd i rai. Er ei bod yn frodorol i Brydain mae i'w gweld hefyd ar draws llawer o Ewrop, gorllewin Asia a Gogledd Affrica.

Mae'r ywen yn goeden galed sy'n tyfu'n eithriadol araf ac sy'n gallu goddef ystod eang o briddoedd ac amodau garw. Fodd bynnag, nid yw'n gallu goddef amodau dwrlawn eithafol.

- Hynafol: 800 mlwydd oed neu fwy, neu gyda chylchfesur o 7 metr (23 troedfedd) neu fwy - mae cylchfesur coeden yn cael ei fesur fel rheol ar uchder o 1.3 metr (4 troedfedd 3 modfedd).
- Feteran: Mwy na 500 mlwydd oed, a gall fod hyd at 1200 oed gyda chylchfesur o 4.9 metr (16 troedfedd) neu fwy.

Yn ystod camau cynnar ei thyfiant (a all fod cymaint â channoedd o flynyddoedd!) mae'r goeden yn datblygu boncyff llydan, ond wrth iddi heneiddio mae'r rhuddin yn dechrau marw ac mae'r goeden yn mynd yn wag. Mae hon yn broses naturiol ac nid yw'n arwydd o goeden sy'n sâl. Yn wir wrth i ganol y goeden bydru mae'n rhyddhau mwynau i'r pridd oddi tani y gall y goeden eu hailgylchu. Mae hefyd yn anfon gwreiddiau yr awyr i lawr i ddarparu cynhaliaeth i'r corun. Efallai y bydd gwreiddyn yn yr awyr yn tyfu drwy'r rhuddin sy'n dadelfennu gan arwain at goesyn newydd y tu mewn i dwll yr hen un.

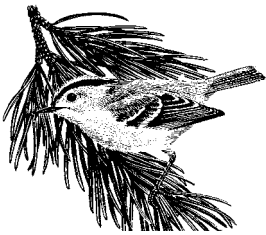


Coed Hynafol a Feteran mewn Mynwentydd

Mae'r boncyff gwag yn darparu cysgod rhag tywydd eithafol ac mae'n safle nythu delfrydol ar gyfer adar a gwenyn mêl gwyllt yn ogystal â bod yn safle clwydo ar gyfer ystlumod. Gall ddarparu cysgod i famaliaid fel draenogod sy'n gaeafgysgu, a gall pathewod dreulio'r gaeaf mewn cwsg dwfn o dan y gwreiddiau cnotiog.

Mae bron pob rhan o'r ywen yn wenwynig i fywyd gwyllt a gall hyn fod yn cyfrannu at hirhoedledd y coed. Yr unig ran fwytadwy o'r ywen yw cnawd coch yr aeron, a elwir yn aril, sy'n amgylchynu'r garreg. Mae'r garreg ei hun yn wenwynig a gall fod yn angheuol os caiff ei chnoi neu ei llyncu gan bobl.

Mae adar yn bwyta'r aeron llawn yn aml, fel adar duon, cynffon sidan, brychod a'r socan eira. Er bod y rhan



fwyaf o adar yn chwydu'r hadau, mae rhai'n eu bwyta heb unrhyw effaith wael.

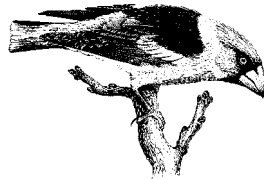
Efallai mai'r mwyaf adnabyddus yw'r gylfinbraff, a all ymweld â choed yw mewn niferoedd da. Maent yn cracio'r

hadau tebyg i gnau ar agor ac yn bwyta'r cnewyllyn, gan adael gwasgariad o godau hadau ar y ddaear oddi tanodd. Yn wir, mae mynwentydd yn hoff le gan wylwyr adar ddiwedd yr hydref wrth iddynt geisio cael cipolwg ar yr adar swil yma. Yn ogystal ag adar, mae llwynogod, gwiwerod, moch daear a mamaliaid bach fel pathewod yn bwyta'r aeron o bryd i'w gilydd.

Mae dail ywen yn wenwynig hefyd ac rydym yn gwybod eu bod yn lladd gwartheg a cheffylau. Nid yw'n ymddangos bod defaid a geifr yn cael eu heffeithio cymaint a gall ceirw ddadelfennu'r gwenwyn a byddant yn bwyta dail ywen fel y mynnant. Ychydig iawn o bryfed sy'n bwydo ar goed yw er bydd llawer yn defnyddio eu dail



bytholwyrdd ac agennau'r rhisgl fel cysgod drwy gydol y flwyddyn. Un eithriad yw gwybedyn bustl yr ywen (*Taxomyia taxi*). Mae'n annhebygol y byddwch yn gweld y gwybedyn bach yma ond mae'n dibynnu ar goed yw. Mae'n achosi i'r dail ar flaenau'r egin sy'n tyfu glystyru, gan ffurfio bustl sengl sy'n amgylchynu larfa'r pryf. Yn cael eu galw yn fustlau marchysgall yn aml, mae'r dail allanol yn wyrdd tywyll a'r rhai mewnol bron yn wyn. Yn y pen draw, bydd y bustl yn troi'n frown a gall aros ar y planhigyn drwodd i'r flwyddyn ganlynol.

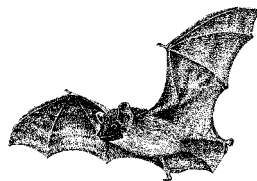


Oherwydd y gwenwyn a'r cysgod dwfn o dan ei chanopi nid oes llawer o ffyngau a rhywogaethau o gen yn gysylltiedig ag yw o'u cymharu â hen goed eraill. Fodd bynnag, mae sawl ffwng trawiadol y mae'n werth cadw llygad amdano. Ffwng ysgwydd cnawdol melyn i oren llachar yw'r ysgwydd felen. Mae'n ymddangos yn yr haf ond gall aros ar y goeden tan yn hwyr yn y flwyddyn, yn pylu o oren i felyn ac wedyn i wyn budr.

Er ei fod yn iawn i'w fwyta, mae'n well ei osgoi os byddwch yn ei ganfod yn tyfu ar ywen oherwydd y tocsinau yn y goeden. Grŵp trawiadol arall o ffyngau a geir yn rhyfeddol o aml o dan goed yw mewn mynwentydd yw'r sêr daear. Fel mae eu henw'n awgrymu, mae gan y ffyngau anarferol hyn gorff ffrwytho brown neu hufen siâp seren, ond mae ganddynt guddliw da ac mae angen chwilio'n

ofalus amdanynt. Efallai y bydd sawl rhywogaeth wahanol o sêr daear yn bresennol o dan un goeden. Dim ond un rhywogaeth o ffwng, y *Phytophthora*, sy'n lladd gwreiddiau, ac rydym yn gwybod ei fod yn gallu achosi marwolaeth coeden ywen gyfan. Mae'n organeb ficrosgopig ac nid oes unrhyw arwyddion penodol o'r clefyd na thriniaeth ar ei gyfer.

Nid ffynonellau o fwyd a chysgod yn unig yw coed yw. Coed yw ffordd fwyaf effeithiol byd natur o dynnu carbon deuocsid o'r atmosffer. Wrth iddynt dyfu, mae'r carbon yn cael ei gloi yng ngwreiddiau, boncyffion a changhennau'r coed. Mae'r carbon yn aros yno am oes y goeden, ac felly drwy edrych ar ôl ein hen goed yn ogystal â phlannu rhai newydd, rydym yn helpu yn y frwydr yn erbyn newid yn yr hinsawdd.



Coed Hynafol a Feteran mewn Mynwentydd

COED HYNAFOL A FETERAN DRWY'R OESOEDD

Mae coed yw wedi bod yn dyst i rai eiliadau enfawr yn ein hanes. Yn ôl y son fe wnaeth ywen gysgodi Robert the Bruce, o dan ganghennau ywen y cafodd y Magna Carta ei selio ac o bosibl yr un ywen oedd y man cyfarfod lle gwnaeth Harri'r VIII hudo'r Anne Boleyn ifanc. Mae coed yw i'w gweld mewn cefn gwlad ehangach yn aml fel coed marcio ffiniau, ond efallai mai'r peth mwyaf o ddiddordeb yw eu cysylltiad â safleoedd cysegredig, nid dim ond ym Mhrydain, ond ledled Ewrop.

Rydym yn gwybod bod coed yw wedi meddiannu safleoedd claddu hynafol mor bell yn ôl â'r cyfnod Neolithig, er ei bod yn aneglur a gawsant eu plannu'n fwiadol ai peidio. Credir hefyd eu bod yn gysylltiedig â safleoedd addoli Derwyddol. I'r Celtiaid, roedd coed yw yn gysegredig, yn symbol o farwolaeth ac atgyfodiad. Efallai bod y gred hon yn deillio o'r ffaith y gall canghennau crog hen goed wreiddio a ffurfio boncyffion newydd lle maent yn cyffwrdd â'r ddaear. Roedd y Celtiaid yn ymwybodol iawn o ochr dywyll yr ywen. Mae Julius Caesar yn adrodd bod Cativolcus, pennaeth yr Eburones, wedi gwenwyno ei hun gydag ywen yn lle ildio i Rufain.

Mae'n hysbys bod Cristnogion cynnar wedi trosi safleoedd temlau paganaidd yn eglwysi Cristnogol ac mae'n debygol bod y coed yw a oedd eisoes yn bresennol wedi cael eu cadw. Dim ond ychydig o enghreifftiau ydym yn gwybod amdanynt ac mae coed yw cyn-Gristnogol o'r fath yn brin iawn ac o bwysigrwydd cenedlaethol eithriadol. Plannwyd y rhan fwyaf o'r yw mynwentydd hynafol a feteran sy'n bodoli heddiw tua adeg cysegru Cristnogol y mynwentydd y maent yn sefyll ynndynt - gall y rhain fod mor hen â

Sacsonaidd neu Normanaidd ond mae llawer yn fwy diweddar yn dibynnu ar pryd yr adeiladwyd yr eglwys. Yng Nghymru'r ddegfed ganrif, y gosb am dorri ywen gysegredig oedd punt - llawer mwy na'r oedd y rhan fwyaf o bobl yn ei ennill mewn oes. Mae'r Ancient Yew Group wedi cynnig y dylid trin yw mynwentydd fel arteffactau o arwyddocâd hanesyddol, yr un fath â rhannau gwreiddiol eraill adeilad yr eglwys a'i lleoliad.

Bydd dyfalu bob amser ynghylch pam mae coed yw yn cael eu plannu mewn mynwentydd. Un rheswm a nodwyd yn eang yw eu bod yn wenwynig i dda byw a'u bod wedi'u plannu i atal pori'r safleoedd, er nad oedd pori achlysurol mewn mynwentydd yn anghyffredin. Ar lefel fwy ymarferol, yn 1307 gorchmynnodd Edward I y dylid plannu grwpiau o goed yw ym mhob mynwent i amddiffyn ffabrig yr eglwysi rhag gwyntoedd cryf a stormydd.

Dywed eraill eu bod wedi cael eu plannu ar feddau dioddefwyr y pla i amddiffyn a phuro'r meirw. Plannwyd un goeden ywen benodol sy'n amlycach nag unrhyw goeden arall mewn mynwent yng Ngheredigion, drws nesaf i Abaty Ystad Fflur, gan fynachod Sistersaidd ar fedd Dafydd ap Gwilym, bardd o Gymru a fu farw yn y bedwaredd ganrif ar ddeg, o'r Pla Du o bosibl. Ond, fel sy'n ymddangos yn nodweddiadol o darddiad y rhan fwyaf o goed yw mewn mynwentydd, mae dadlau ynghylch hyn hyd yn oed, gydag Abaty arall gerllaw yn honni bod Dafydd wedi'i gladdu yno.

Yn y traddodiad Cristnogol mae'r goeden ywen gyda'i dail bytholwyrdd a'i bywyd hir yn symbol o anfarwoldeb, ac yn ôl y sôn roedd y rhuddin coch a'r gwynnig gwyn yn cynrychioli gwaed a chorff Crist. Am ganrifoedd lawer roedd arferiad eang o gario canghennau coed yw ar Sul y Blodau ac roeddent hefyd



Pulpit yew, North Wales.

Coed Hynafol a Feteran mewn Mynwentydd

yn cael eu llosgi'n draddodiadol i wneud lludw ar gyfer defodau Dydd Mercher Lludw.

Mae rhai coed yw wedi chwarae rhan fwy gweithredol yn yr eglwys. Er enghraifft, roedd yn arferiad i orymdeithiau angladdol fynd drwy foncyff gwag Ywen hynafol Fortingall yn yr Alban. Credir mai'r goeden hon yw un o'r coed byw hynaf yn y DU, mor hen nes bod ei boncyff gwreiddiol wedi hollti ers amser maith ac mae bellach yn debyg i sawl coeden lai. Mae'r Ywen Bulpud yng Ngogledd Cymru yn gartref i ddarllenfa awyr agored. Mae stepiau yn arwain drwy geudod y goeden hyd at sedd uchel a phodiwm ac, yn ôl y sôn, pregethodd John Wesley yno ar un adeg. Mae yw hynafol yn aml yn wag ac fe'u defnyddiwyd fel cartrefi hyd yn oed gan rai mynachod cynnar yn Iwerddon a Chymru.

Mae yw yn cynhyrchu pren rhyfeddol o galed a gwydn gan arwain at y dywedriad y bydd 'postyn ywen yn para'n hirach na phostyn haearn'. Yn wir, yr arteffact pren hynaf yn y byd rydym yn gwybod amdano yw gwaywffon ywen 250,000 mlwydd oed, a luniwyd cyn bod bodau dynol modern yn bodoli, a chafodd ei ddarganfod yn Essex. Mae rhinweddau gwrthsefyll dŵr coed yw yn golygu eu bod wedi cael eu defnyddio ar gyfer sylfeini tai yn Fenis, casgenni gwin yn Iwerddon, ac yn Sutton Hoo, Suffolk, canfuwyd bod y llong gladdu Eingl Sacsonaidd yn cynnwys bwced o ywen.

Mae gwahanol briodweddau corfforol y rhuddin a'r gwynnyn yn rhoi cryfder a hyblygrwydd i goed yw. Mae hyn yn ei wneud y pren gorau ar gyfer creu bwâu. Canfuwyd yr enghraifft gynharaf rydym yn gwybod amdani o fwa hir yn yr Alpau gyda mymi naturiol o'r enw 'Otzi y dyn rhew'. Roedd ei fwa, 1.82m o hyd, wedi'i wneud o ywen a'i ddyddio i oddeutu 3300 CC. Credid bod y bwa hir o ywen Seisnig / Gymreig wedi tarddu o Ororau Cymru yn y 12fed ganrif, ac er bod dyfalu bod coed yw mynwentydd wedi cael eu plannu i ddarparu pren ar gyfer yr arf hwn, ystyriwyd bod pren o'r cyfandir yn rhagori ar gyfer creu bwâu. Yn sicr, o ddiwedd y 13eg ganrif, roedd llawer iawn o ffyn ywen yn cael eu mewnfario at y diben hwn. Erbyn yr 16eg ganrif roedd y galw am fwâu ywen ledled Ewrop mor fawr fel bod y boblogaeth o goed yw dan bwysau mawr ac mae hen goed yw yn brin bellach ar y cyfandir.

Er gwaethaf natur dywyll y goeden, mae pren ywen yn bren o ansawdd da, gyda graean mân ac amrywiaeth hyfryd o liwiau. Fe'i defnyddir wrth wneud cabinetau, ar gyfer argaenau a mewnosodiadau ac mae'n cael ei ffafrio gan durnwyr coed. Mae'r rhuddin yn streipiau oren,

du, coch a phorffor a'r gwynnyn yn hufen gwelw. Mae clystyrau o glymau blaen pin, gwagleoedd mewnol a graean cyrliog yn ychwanegu diddordeb, ond hefyd yn ei wneud yn heriol gweithio ag ef.

Er eu bod yn wenwynig, yn draddodiadol defnyddiwyd coed yw mewn meddygaeth lysieuol i drin amrywiaeth o anhwylderau, o froncitis cronig i gyflyrau'r galon. Fodd bynnag, yn yr oes fodern, gwneir y defnydd mwyaf adnabyddus ohonynt wrth drin canser. Tynnwyd y cemegyn gweithredol (alcaloid sydd wedi cael yr enw masnach Taxol) yn wreiddiol o risgl yr ywen. Fe'i defnyddir fel cyffwr cemotherapi i drin nifer o ganserau gan gynnwys canser y fron, yr ofariau, y bledren, y prostad a'r ysgyfaint. Mae'r cyffwr yn synthetig yn bennaf erbyn hyn, ond gellir defnyddio toriadau ywen yn y broses o hyd ac mae cwmnïau cyffuriau a labordai ymchwil yn parhau i brynu'r dail ar raddfa fawr.

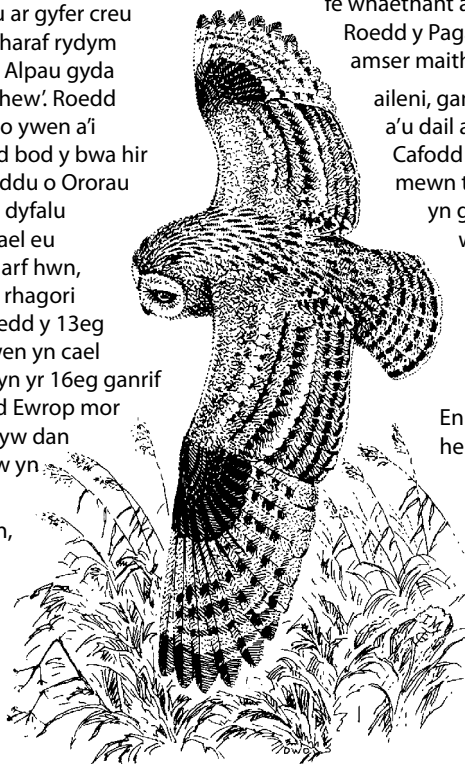
Felly pam mae mynwentydd wedi dod yn brif noddfa i yw hynafol yn y DU a hyd yn oed yn Ewrop? Mae llawer o wahanol ddamcaniaethau ac mae'r prif un yn ymwneud ag ennill ffrindiau a dylanwadu ar bobl. Pan ddaeth Awgustin â Christnogaeth i Brydain yn 597 OC cafodd y dasg o ddod â'r crefyddau Paganaid i ben mewn ffordd gydymdeimladol a sensitif. Yn 601, awgrymodd y Pab Gregory y gellid trosi llefydd addoli paganaidd yn Eglwys Cristnogol. Felly aethant i ble roedd Paganaid eisoes yn ymgynnull - ger coed yw - ac yn hytrach na disodli'r ywen am eglwys, fe wnaethant adeiladu eglwys wrth ei hymyl.

Roedd y Paganaid wedi parchu'r coed yw ers amser maith fel symbol o farwolaeth ac

aileni, gan ddefnyddio eu canghennau a'u dail ar gyfer achlysuron seremonïol. Cafodd y symboleig hon ei hymgorffori mewn traddodiadau Cristnogol. Roedd yn golygu bod yr yw presennol wedi cael eu gwarchod ac, wrth i Gristnogaeth weithredu ochr yn ochr â Phaganïaeth yn y camau cynnar - plannwyd coed yw mewn mynwentydd wrth i Gristnogaeth ymledu.

Ennyd arall mewn hanes a helpodd i amdiffyn coed yw mewn mynwentydd oedd pan orchmynnodd Harri'r IV i'w wneuthurwr bwâu brenhinol 'dorri coed yw neu unrhyw bren arall at wasanaeth y cyhoedd' ond eithriodd yn benodol stadau'r urddau crefyddol.

Felly fe wnaeth coed yw mewn mynwentydd osgoi'r cyfnod hwn o dorri coed.



Coed Hynafol a Feteran mewn Mynwentydd

RHEOLI COED FETERAN A GOFALU AMDANYNT

Rheolaeth

Mae tyfiant araf a gwytnwch y goeden ywen yn golygu ei bod yn goeden ddiraffferth ar y cyfan.

Fel rheol gyffredinol, dylid gadael y goeden heb darfu arni, ond cydnabyddir bod adegau pan fydd angen ymyrraeth. Mae'r Ancient Yew Group wedi creu fideo gyda chynghor synnwyr cyffredin ar faterion yn amrywio o drin eiddew i ofalu am y system wreiddiau.

www.youtube.com/watch?v=mMJfkhjypJw

- Peidiwch byth â chymryd yn ganiataol bod ywen yn marw neu wedi marw. Gall llawer gario llawer o bren marw neu geudodau. Gallant edrych yn 'flêr' neu fod â nodwyddau wedi colli eu lliw ond byddant yn adfer ac yn adfywio wedyn.
- Os yw ywen wedi cael ei thocio'n rheolaidd, gallwch barhau i wneud hyn, os nad yw, PEIDIWCH â dechrau tocio, tacluso na barbro'r goeden. Gadael iddi yw'r rheolaeth orau oni bai fod arbenigwr coed yn dweud fel arall.
- Os yw'r canghennau'n cwmpo cofiwch eu bod yn gallu gwreiddio ac adfywio. Os ydynt yn achosi problem ac os na ellir caniatáu iddynt gwmpo, rhwch rhyw beth i'w cynnal. Peidiwch â'u tocio. Bydd contractwr neu dyfwr coed da yn gallu helpu a chynghori.
- Gall eiddew fygu'r corun, gan ychwanegu pwysau a chau'r golau allan. Er bod gan eiddew fuddion bywyd gwyllt, peidiwch â'i dynnu oddi ar hen yw. Gwnewch hyn yn ofalus gydag offer llaw rhag difrodi'r goeden, gan ddefnyddio contractwr coed os oes angen dringo.
- Gall ystlumod ac adar fod yn nythu mewn coed yw, yn enwedig y rhai sydd â thyfiant trwchus o eiddew arnynt. Mae clwydi ystlumod ac adar wrth nythu yn cael eu gwarchod gan y gyfraith felly cyn gwneud gwaith ar yw hynafol a feteran, gofynnwch i weithiwr ystlumod cymwys asesu am bresenoldeb ystlumod. Fe'ch cynghori i gael gwared ar eiddew drwy dorri darn yn y bôn ac aros iddo farw yn raddol (gall hyn gymryd 6 mis yn hawdd) yn hytrach na'i dynnu i ffwrdd – rhag tarfu dros nos ar adar ac ystlumod.
- Cadwch y ddaear yn glir o dan goeden ywen, gan gael gwared ar reiliau, pentyrrau o wair wedi'i dorri a llwyni fel celyn, ysgaw neu gyll. Fodd bynnag, gellir taenu tomwellt o naddion coed sydd wedi pydru'n dda neu sbwriel dail o dan y goeden a gallai fod yn fuddiol. Gwnewch yn siŵr bob amser nad yw'r tomwellt wedi'i bentyrru yn erbyn y boncyff.
- Peidiwch byth â llenwi ceudod ywen feteran gyda sbwriel, compost, gwair wedi'i dorri na'i ddefnyddio fel man storio.

- Gofalwch am wreiddiau'r goeden. Mae'n bwysig peidio â chywasgu'r pridd o dan hen goed, er enghraifft drwy barcio cerbydau oddi tanynt neu gael cyfarfodydd mawr oddi tanynt.

Gellir defnyddio'r egwyddorion hyn a ddefnyddir ar gyfer rheoli coed yw hynafol gyda phob rhywogaeth o goed hynafol.

Deddfwriaeth a gwarchodaeth sy'n berthnasol i goed

Mae llawer o wahanol ddeddfau yn delio â choed ac mae'r hyn y gallwch neu na allwch ei wneud yn dibynnu ar y gyfraith a'r sefyllfa. Y warchodaeth fwyaf tebygol i goed yw mewn mynwentydd fydd y ffaith bod y fynwent mewn Ardal Gadwraeth neu drwy Orchymyn Cadw Coed (TPO).

Dynodir **Ardaloedd Cadwraeth** gan awdurdodau lleol ar gyfer cadwraeth adeiladau a thirwedd - mae'n ddymunol eu cadw a'u gwella oherwydd cymeriad ac ymddangosiad. Mae unrhyw goed mewn ardal gadwraeth ddynodedig yn cael eu gwarchod yn yr un modd â choed â TPOs, felly mae'n rhaid i chi ofyn am ganiatâd yr Awdurdod Lleol perthnasol cyn gwneud gwaith arnynt.

Mae'r **Gorchymyn Cadw Coed** yn orchymyn a wneir gan awdurdod cynllunio lleol ar gyfer coed unigol o werth eithriadol o ran amwynder. Mae angen caniatâd yr awdurdod cynllunio lleol i wneud unrhyw waith ar y goeden (gan gynnwys cwmpo'r goeden, barbro a theneuo'r corun) a rhoddir dirwyon trwm am beidio â chael caniatâd. Gellir tynnu canghennau a choed a allai fod yn beryglus heb ganiatâd, ond chi sy'n gyfrifol am brofi bod perygl cyn eu tynnu.

Gall dynodiadau safle eraill fel **Safleoedd o Ddiddordeb Gwyddonol Arbennig** gyfyngu ar y gweithrediadau y gellir eu cyflawni hefyd. Os ydych chi'n ansicr ynghylch statws coed yr ydych chi'n bwriadu eu tocio neu eu cwmpo (neu os oes arnoch angen gwybodaeth bellach) dylech gysylltu â'ch cyngor.

Rhywogaethau gwarchodedig. Mae'n bwysig nodi bod rhai rhywogaethau sy'n gysylltiedig â choed, fel pathewod ac ystlumod, wedi'u diogelu'n gyfreithiol hefyd. Mae hyn yn cynnwys niweidio neu ddinistrio lleoedd y mae anifeiliaid yn eu defnyddio ar gyfer cysgod, gwarchodaeth neu i fagu. Rhaid i unrhyw un sy'n dymuno ymgymryd â gwaith sy'n effeithio ar rywogaethau o'r fath wneud cais am drwydded gan yr Asiantaeth Cadwraeth Natur.

Bydd y cyfrifoldeb cyfreithiol am goed yn amrywio ar draws gwahanol ardaloedd a gwahanol fathau o safleoedd claddu. Mewn safle gan yr Eglwys yng Nghymru neu Eglwys Loegr er enghraifft, mae'r Cyngor Plwyf fel arfer yn gyfrifol am goed a bydd ganddo ganllawiau ynghylch pryd i hysbysu'r Pwyllgor Cynghori Esgobaethol cyn dechrau ar waith.

Coed Hynafol a Feteran mewn Mynwentydd

LLÊN GWERIN A LLENYDDIAETH COED YW

Mae llawer o'r llên gwerin a'r dirgelwch sy'n gysylltiedig â'r goeden ywen o natur dywyll, fel y goeden ei hun, a dywedir bod gwyrachod, ysbrydion a chythreuliaid yn cuddio ymhlith y dail. Dywed Sylvia Plath am yr ywen mai neges y goeden yw duwch - duwch a distawrwydd.

Weithiau gelwir coed yw yn warcheidwad y meirw, gyda llawer yn gweld y goeden fel symbol o alaru. Roedd eu cysylltiad â marwolaeth yn gred eang yn hanesyddol, gyda hen ddywediad yn credu, pe baech yn dod ag ywen i mewn i'r tŷ, neu'n ei thorri a'i difrodi, y byddai marwolaeth yn digwydd o fewn blwyddyn.

Roedd ein cyndeidiau'n edrych ar yr ywen gydag amheuaeth gan gredu bod ei gwreiddiau'n ysglyfaethu ar y cyrff marw oedd yn gorwedd yn y beddau islaw. Roedd rhai'n dweud ei bod yn dal y cyrff yn eu lle drwy daenu gwreiddyn newydd i bob ceg. Mae'r goeden yn gysegredig i'r dduwies Roegaidd Hecate, y dywedir ei bod yn rhyddhau eneidiau ar ôl marwolaeth. Credir bod ei choeden ywen yn gwreiddio i geg y meirw er mwyn cael gwared ar yr enaid.

Cyfeirir yn aml at berthynas o'r fath rhwng ywen a marwolaeth mewn llenyddiaeth gynnar a modern.

*Old Yew, which graspest at the stones
That name the under-lying dead,
Thy fibres net the dreamless head,
Thy roots are wrapt about the bones.*
Tennyson, In Memoriam

Creodd Macbeth gan Shakespeare ddiodyd farwol o 'slips of yew, silvered in the moon's eclipse'.

Mae Bram Stoker yn defnyddio'r ywen i greu golygfa iasol mewn mynwent yn Dracula:

Never did tombs look so ghastly white. Never did cypress, or yew, or juniper so seem the embodiment of funeral gloom. Never did tree or grass wave or rustle so ominously. Never did bough creak so mysteriously, and never did the far-away howling of dogs send such a woeful presage through the night.

Yn fwy diweddar, yng nghyfres Harry Potter gan J. K. Rowling, roedd gan yr Arglwydd Voldemort dieflig ffon wedi ei gwneud o ywen. Honnwyd bod yr elfennau tywyll ac erchyll yn rhoi pŵer bywyd a marwolaeth i'r perchennog.

Ond nid yw'n ymwneud â marwolaeth yn unig. Ym mytholeg y Celtaid mae cysylltiad cadarn rhwng yr ywen â hirhoedledd ac atgyfodiad.

Roedd y Derwyddon yn gweld y goeden ywen fel coeden gysegredig ac yn credu y byddai'n cadw grymoedd drwg draw. Dywedwyd y gallai pren ywen gael gwared ar ddyanwadau negyddol a phuro gofod.

Dangosir y gred bod coed yw yn amddiffyn yr eglwys Gristnogol yn y stori am goeden ywen mewn clasordy yn Llydaw. Roedd bob amser yn cael ei hystyried yn sanctaidd a dywedwyd bod Tywysogion Llydaw yn offrymu gweddïau oddi tani cyn mynd i mewn i'r eglwys. Yn ôl pob tebyg, nid oedd unrhyw adar yn bwyta'r aeron ac nid oedd unrhyw un yn meiddio cyffwrdd â'r goeden. Un diwrnod, daeth criw lleol o fôr-ladron i dorri ffyn bwa o'r canghennau. Dringodd dau ohonynt i mewn i'r goeden a chwrrd â'u tynged anochel. Fe wnaethant syrthio o'r goeden a marw.

Gall coed yw, yn ôl y sôn, roi pŵer o broffwydo serch. Rhaid i forwyn ddewis sbrigyn ywen o fynwent lle nad yw hi erioed wedi troedio o'r blaen. Os bydd hi'n cysgu gyda hwn o dan ei gobennydd bydd yn breuddwydio am ddyhead ei chalon.

Fel rhan o Samhain, gŵyl Aeleg sy'n nodi dechrau'r gaeaf, gellir ychwanegu ychydig o risgl ywen at losgwr arogldarth llysieuol neu gellir taflu cangen i'r goelcerth wrth alw ar ysbryd hynafiad sydd wedi pasio i fyd arall.

Mae sawl stori'n gysylltiedig ag yw penodol mewn mynwentydd. Yn Ystradgynlais, mae ceidwaid y tir yn tocio'r coed yw oherwydd bod chwedl leol yn nodi y bydd y byd yn dod i ben pan fydd yr ywen leiaf ym mynwent yr eglwys yn tyfu mor dal â'r clochdy. Yn Sir Benfro, mae gan 'Yw Gwaedlyd Nanhyfer' sudd coch fel gwaed yn diferu i lawr y boncyffion a dywedir eu bod yn gwaedu mewn cydymdeimlad â marwolaeth Iesu ar y groes. Yn Nyfnaint dywedir am yr yw feteran yn Stoke Gabriel:

*Walk ye backward round about me,
Seven times round for all to see;
Stumble not and then for certain
One true wish will come to thee.*

Ceir sawl cyfeiriad arall at goed yw mewn llenyddiaeth gan awduron fel Coleridge, Keats, T.S. Elliot a Thomas Hardy, ond efallai mai'r cyfeiriad enwocaf at y goeden yw'r gerdd 'Yew Trees' gan William Wordsworth (1770-1850). Mae hon yn cyfuno nid yn unig gysylltiadau'r ywen â marwolaeth ond hefyd â hirhoedledd, gobaith a dathliad.

Coed Hynafol a Feteran mewn Mynwentydd

COED FETERAN ERAILL

Mae coed hynafol o sawl math wedi bod yn ganolog i gymunedau ar hyd yr oesoedd ac ar draws y byd. Fe'u defnyddir fel manau ymgynnull, i chwarae oddi tanynt a chysgodi ac fe'u gwelir yn aml fel tironodau. Y DU sydd â'r amrywiaeth fwyaf a gorau o goed hynafol yng ngogledd-orllewin Ewrop ac mae'n anodd dychmygu ein cefn gwlad hebddynt. Yn ogystal ag yw, efallai y bydd coed hynafol neu feteran eraill yn eich mynwent neu safle claddu, fel derw, leim, ffawydd neu ynn. Er mai coed yw sy'n byw hiraf, gall coed eraill fel coed derw a chastanwydd pâr fyw am 1,000 o flynyddoedd neu fwy.



Beth yw coeden hynafol neu feteran?

Nid oes diffiniad pendant o ba oedran y mae'n rhaid i goeden fod i gael ei hystyried fel coeden hynafol, gan fod gan bob rhywogaeth o goeden wahanol ystod maint ac oes nodweddiadol. Byddai coeden dderwen 600 oed yn gymwys, a hefyd ffawydden 300 oed, ond efallai mai dim ond 150 mlwydd oed fyddai angen i goeden fedw fod. Mae pob un, fodd bynnag, yn rhannu'r ffaith eu bod yn enghreifftiau hen iawn o'r rhywogaeth honno, a byddant wedi'u nodweddu gan eu cylchfesur cymharol fawr, presenoldeb tyllau pydredd, ceudodau a chyfran sylweddol o bren marw. Unwaith y bydd coeden yn mynd yn hen, gall ei chorun fynd yn llai a gall y canghennau gyffwrdd â'r ddaear – sydd weithiau'n cael ei ddisgrifio fel tyfu i lawr. Mae'r Rhestr Coed Hynafol yn rhestru'r nodweddion canlynol i gadw llygad amdanynt:

- Corun sy'n llai o ran maint ac uchder
- Cylchfesur mawr o gymharu â choed eraill o'r un rhywogaeth
- Boncyff gwag a all fod ag un neu fwy o agoriadau i'r tu allan
- Ymddangosiad pen carw - chwiliwch am ganghennau marw, noeth, tebyg i gyrru carw yn y corun

- Cyrff ffrwythau ffyngau pydredd rhuddin yn tyfu ar y boncyff
- Ceudodau ar foncyffion a changhennau, y sudd yn difaru neu byllau o ddŵr yn ffurfio yn y ceudodau
- Rhisgl garwach mwy gyda mwy o holltau
- Golwg 'hen' gyda llawer o gymeriad
- Gwreiddiau o'r awyr yn tyfu i lawr i'r boncyff sy'n pydru.

Mae presenoldeb y nodweddion hyn yn rhan o'r broses heneiddio naturiol ac nid yn arwydd o iechyd gwael. Mae'r coed yn cael eu hadeiladu i ymdopi â hwy. Mewn gwirionedd, y pren marw a phydredig, y ceudodau a'r ffyngau sy'n gwneud yr hen goed hyn yn llawer cyfoethocach o ran bywyd gwyllt na phan oeddent ar eu gorau. Fe'u hystyrir yn un o'r cynefinoedd pwysicaf yn Ewrop ac mae'n hanfodol ein bod yn gofalu amdanynt.

Hanes Naturiol

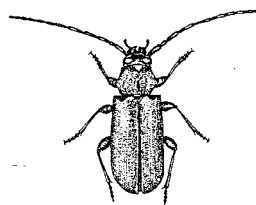
Yn yr un modd â'r ywen, mae'r pantiau a'r ceudodau'n darparu cysgod gwerthfawr i amrywiaeth o fywyd gwyllt. Fodd bynnag, er mai ychydig iawn o rywogaethau eraill sy'n gysylltiedig â'r ywen (oherwydd ei gwenwyn), mae coed hynafol eraill yn cynnal cyfoeth enfawr ac arwyddocaol o fioamrywiaeth.



Mae ffyngau'n hanfodol wrth greu'r cynefin pwysig hwn ac maent yn byw ar bob rhan o'r goeden, gan gynnwys y gwreiddiau a'r dail. Efallai y bydd niferoedd mawr yn byw ar y goeden ar unrhyw un adeg er mai dim ond ychydig sy'n weladwy ar ffurf eu cyrff ffrwythau. Efallai mai pur anaml fydd rhai'n ffrwytho, os o gwbl, felly efallai na fyddant yn amlwg i'r llygad noeth.

Ffyngau pydredd rhuddin sy'n achosi ceudodau mewn coed. Mae'r rhain yn dadelfennu'r hen bren nad oes ei angen ar y goeden mwyach, gan ganiatáu i'r maethynnau gael eu hailgylchu. Mae rhai fel yr

ysgwydd felen i'w gweld ar amrywiaeth o rywogaethau o goed, gan gynnwys yw. Dim ond ar hen dderw mae eraill fel y cyfrwy derw i'w gweld, a'r ffwng ysgwydd gwyrdd prin i'w weld ar hen goed ffawydd yn unig.



Mae ffyngau eraill yn ffurfio cysylltiadau â gwreiddiau coed. Gellir dod o hyd i nifer fawr o'r ffyngau hyn o dan goed, gan gynnwys amanita'r gwybed, ffwng smotiog coch a gwyn trawiadol (sy'n gysylltiedig â bedw). Un ffwng adnabyddus sy'n gysylltiedig â choed yw'r ffwng mêl.

Coed Hynafol a Feteran mewn Mynwentydd

Mae hwn yn heintio gwreiddiau'r coed i ddechrau ond wedyn yn ymosod ar y boncyff. Fe'i nodweddir gan wreiddiau caled, du, fel careiau esgiau, sy'n tyfu rhwng y rhisgl a'r pren ac yn achosi pydredd. Mae'r corff ffrwythau yn eithaf amrywiol ond mae ganddo gap lliw mël, ychydig yn gennog. Erbyn i'r cyrff ffrwythau ddod i'r golwg, mae'r difrod i'r goeden yn aml mor fawr fel y gall y goeden farw.

Mae llawer o infertebrata yn byw ar ffyngau a choed. Yn wir, unwaith y bydd y ffyngau yn meddalur coed, mae'r goeden yn gartref i ystod ehangach fyth o rywogaethau, gyda llawer ohonynt yn fwyfwy prin. Yn y DU mae

mwy na 650 o rywogaethau o chwilod yn unig sy'n gysylltiedig â phren marw a phydredig. Mae llawer ohonynt yn fach iawn ac efallai na fyddant byth yn gadael y goeden, tra bo eraill yn fawr ac yn lliwgar fel chwilod sgarlad a chwilod corniog. Mae larfa rhai chwilod yn creu twneli yn y coed a phan fyddant yn dod i'r golwg fel oedolion maent yn gadael tyllau gadael.

Wedyn defnyddir y tyllau hyn yn aml gan wenyn unigol a gwenyn meirch ar gyfer nythu.

Bellach cydnabyddir bod casgliad cyfan o gennau sydd â chysylltiad â choed hynafol a feteran yn unig. Mae cennau'n sensitif iawn i'w hamgylchedd ac wrth i'w cynefin ddirywio a / neu amodau newid mae llawer, fel cennau llysiâu'r ysgyfaint, dan fygythiad o ddifodiant bellach. Mae cennau ar goed hefyd yn darparu microgyneffoedd a bywyd pwysig i infertebrata bach, a gall rhai ohonynt fod yn brinnach na'r cennau eu hunain.

Mae pethau y gallwn eu gwneud i helpu cennau, fel tynnu eiddew sy'n gallu cysgodi (er ei fod yn gynefin pwysig ynddo'i hun). Mae hefyd yn hanfodol osgoi defnyddio gwrteithiau, chwynladdwyr neu bladdwyr ger y goeden.

Mae llawer o rywogaethau sy'n gysylltiedig â choed hynafol, yn enwedig rhai cennau ac infertebrata, yn wael am ymsefydlu ac nid ydynt yn lledaenu'n rhwydd. Yn ddelfrydol, dylai fod nifer o goed tebyg yn yr ardal fel y gall rhywogaethau symud rhyngddynt, ond, os nad oes, gallwch ganiatáu neu blannu coed cyfagos eraill i ddod yn goed feteran y dyfodol.

Coed yn siarad

Os byddwch chi'n sefyll wrth ymyl coeden hynafol ni allwch helpu ond profi ymdeimlad o ryfeddod, mawredd a chysylltiad pwerus â'n gorffennol. Mae'r hen fodau cnotiog hyn yn dystion mud i sawl stori - pe baent ond yn gallu siarad:

Mewn pentref gwledig yn Dorset yn 1833 ymgasglodd grŵp bach o weithwyr amaethyddol o dan hen sycamorwydden gnotiog i drafod gofynion am well tâl ac amodau gwaith. Fe'u harestiwyd, eu rhoi ar brawf, ac

er gwaethaf protestiadau'r cyhoedd, eu dedfrydu i gosb yn Awstralia. Eu cyfarfod o dan y goeden, i bob pwrpas, oedd yr undeb llafur cyntaf erioed ac roedd yn gam allweddol dros hawliau gweithwyr. Cawsant faddeuant yn y pen draw, ac mae coeden yno hyd heddiw, gyda phlac coffa yn cofio Merthyrion Tolpuddle.

Mae chwedl yn Swydd Stafford yn sôn am yr amser pan ddaeth hen gardotwraig at larll Amwythig i fegera am arian. Fe wrthododd yr larll y ddynes ac felly gosododd felltith arno gan ddweud "Am bob cangen o'r Hen Goeden Dderwen yma sy'n cwmpo ... bydd aelod o'ch teulu yn marw."

Y noson honno yn ystod storm, cwmpodd un o'r canghennau o'r goeden ac yn sicr ddigon bu farw perthynas i'r larll yn sydyn. Wedi'i feddiannu gan baranoia a'i argyhoeddi bod y felltith yn wir, gorchmynnodd yr larll i'w weision roi cadwyni am yr holl canghennau oedd yn weddill i'w hatal rhag cwmpo. Hyd yn oed heddiw, mae'r hen dderwen ddirgel hon yn Dimmingsdale yn parhau i fod wedi'i rhwymo mewn cadwyni rhydlyd.

Roedd y Foneddiges Jane Grey, Brenhines Lloegr am 9 diwrnod, yn byw ym Mharc Bradgate yn blentyn. Pan gafodd ei dienyddio'n drasig yn 16 oed, ynghyd â'i thywysog, yr Arglwydd Guildford Dudley, yn ôl y chwedl, roedd y trigolion lleol wedi tristau cymaint nes eu bod, mewn gweithred o deyrngarwch ffyrnig, wedi torri topiau pob un o'r coed derw yn y parc. Heddiw mae rhai o'r coed hynafol ysblennydd hyn yn wag a gellir mynd i mewn iddynt drwy dyllau neu holltau maint plentyn – gan eu gwneud yn hoff guddfannau i lawer o blant lleol.

Yn ôl yn yr 17eg Ganrif, roedd Matthew Hopkins, a oedd yn cael ei adnabod fel y 'Witch-finder General', yn enwog am ddal, arteithio a dienyddio mwy na 100 o wrachod honedig yn nwyrain Lloegr. Credir bod Old Knobbly, coeden dderw hynafol ym Mistley, Essex wedi bod yn noddfa i wrachod oedd yn cael eu hela, gyda llawer o ferched a gyhuddwyd yn dweud eu bod wedi ceisio lloches yn ei canghennau wrth ddianc rhag yr heliwr gwrachod.



Old Knobbly, Essex

Coed Hynafol a Feteran mewn Mynwentydd

Arolygu eich coed, hen ac ifanc



Mae'r Rhestr Coed Hynafol, sy'n cael ei chadw gan Coed Cadw, yn gronfa ddata genedlaethol o goed hynafol, gan gynnwys yw hynafol. Mae'r set ddata yn ein helpu i ddeall dosbarthiad, bioleg ac ecoleg coed feteran ac yn galluogi cofnodwyr i olrhain coed unigol ac asesu newidiadau sy'n gysylltiedig â sbesimenau feteran penodol.

Byddem yn eich annog i gofnodi ac arolygu coed hynafol eich mynwent.

Yr wybodaeth allweddol sydd ei hangen ar gyfer y Rhestr Coed Hynafol yw:

Lleoliad. Enw'r Eglwys / Safle Claddu, cyfeiriad gan gynnwys cod post ac yn ddefnyddiol cyfeirnod grid.

Mynediad cyhoeddus. Mae gan y rhan fwyaf o fynwentydd a safleoedd claddu fynediad agored, ond gall rhai fod yn breifat neu angen caniatâd.

Rhywogaethau. Mae llawer o lyfrau adnabod coed ar gael ond un man cychwyn da yw siart plygu'r Field Studies Council 'The Tree Name Trail (OP51)' neu Ap Coed Cadw 'How to Identify Trees'.

Cylchfesur (metrau a centimetrau). Ar gyfer coed sydd â boncyff coesyn sengl, mesurwch ar uchder o 1.3m uwch ben lefel y ddaear bob amser. Gwnewch yn siŵr bod y tâp yn wastad, yn gorwedd yn fflat yn erbyn y boncyff a heb ei droelli. Os yw'r goeden yn fforchio neu'n chwyddo'n anarferol o amgylch y pwynt mesur, cofnodwch y boncyff yn ei fan culaf o dan 1.3m, ond nodwch yr uchder lle cymerwyd y mesuriad. Peidiwch â chymryd yn ganiataol bod yr ymgais gyntaf yn gywir - mesurwch fwy nag unwaith i wneud yn siŵr.

Taldra (metrau). Un ffordd syml o amcangyfrif hyn yw drwy ofyn i rywun sefyll yn erbyn y goeden ac wedyn amcangyfrif sawl gwaith yn dalach yw'r goeden nag ef. Sefwch yn ôl fel eich bod yn gallu gweld y goeden gyfan yn dda. Fel dewis arall gallwch amcangyfrif taldra coeden gan ddefnyddio ffon. Defnyddiwch ffon syth

sy'n hyd eich braich o'r ysgwydd i'r llaw. Daliwch hon yn syth i fyny gyda'ch braich ar ongl sgwâr iddi. Cerddwch oddi wrth y goeden nes bod top y ffon yn ffurfio llinell gyda phen y goeden. Gwthiwch eich ffon i'r ddaear yn y man lle rydych chi'n sefyll a mesur y pellter o'ch ffon i foncyff y goeden. Ychwanegwch y pellter o'ch llygad i'r ddaear (bydd hyn 3 neu 4 modfedd yn llai na'ch taldra) ac mae hyn yn rhoi taldra'r goeden i chi!

Cyflwr. Mae cyflwr y goeden yn dweud llawer wrthym am ei hoedran a'i gwerth ecolegol. Cadwch llygad am y nodweddion hyn:

- Pren yn pydru yn y corun: edrychwch am ganghennau marw neu goed sydd â phen carw. Os ydych chi'n hyderus, gallwch fesur faint o bren marw sydd yn y corun gyda chanran.
- Pren yn pydru ar y ddaear: os oes mwy o bren marw ar y ddaear nag y gallwch ei gario, cofnodwch ef.
- Tyllau neu bocedi dŵr: edrychwch o amgylch y goeden ac i fyny'r boncyff i weld a oes unrhyw dyllau a fyddai'n gwneud cartref da i adar neu ystlumod.
- Canghennau gwag: gwiriwch ar hyd y canghennau am unrhyw dyllau sy'n dangos bod y gangen yn dechrau troi'n geudod.
- Boncyff gwag: gallai agoriad neu dwll yn y boncyff ddangos bod y boncyff yn wag.

Ffurf. Mae coed yn amrywiaeth eang o siapiau. Mae hyn yn dibynnu yn aml ar eu hoedran a sut maent wedi cael eu defnyddio neu eu rheoli. Y ffurfiau mwyaf cyffredin yw:

- Newydd: Ffurf naturiol, coesyn sengl y goeden.
- Aml-goesyn: Pan fydd dau foncyff neu fwy yn codi o lefel y ddaear neu'n agos ati. Gall y boncyffion godi o un goeden sydd wedi canghennu yn y bôn, neu lle plannwyd grŵp o goed yn agos iawn at ei gilydd a'u bod wedi asio yn y gwaelod.
- Tocbren: Boncyffion sydd wedi'u torri uwchben uchder pori anifeiliaid ac wedi aildyfu gyda changhennau lluosog.
- Ffenics: Coed sydd wedi cwmpo neu wahanu ond sy'n parhau i dyfu lle mae'r coesyntau wedi cyffwrdd â'r ddaear.
- Prysgoedio: Techneg lle mae'r goeden yn cael ei thorri'n ôl i lefel y ddaear, gan arwain at dyfiant llawer o goesau o'r gwaelod.
- Bôn: cofnodwch a yw'n isel (<4m) neu'n uchel (> 4m)



Coed Hynafol a Feteran mewn Mynwentydd

Bywyd Gwyllt Cysylltiedig. Mae amrywiaeth o rywogaethau a allai fod yn gysylltiedig â'ch coeden gan gynnwys:

- Ffyngau: Y rhywogaeth rydych chi'n fwyaf tebygol o ddod o hyd iddi ar goeden ywen yw Ysgwydd Felen, ffwng oren / melyn llachar. Ond efallai bod gan goed hynafol eraill lawer o rywogaethau. Os na allwch adnabod y rhywogaeth dylech ei chynnwys yr un fath fel 'anhysbys'.
- Epiffytau: Mae epiffyt yn blanhigion sy'n tyfu ar un arall ac mae'n cynnwys mwsogl, eiddew, cen, rhedyn ac uchelwydd. Hyd yn oed os na allwch adnabod y rhywogaeth, cofnodwch y grŵp y mae'n perthyn iddo yr un fath.
- Ystlumod: Chwiliwch am dystiolaeth o ystlumod yn clwydo sy'n cynnwys: Staeniau neu farciau crafu o amgylch ceudod neu hollt, baw ystlumod (fel baw cnofilod briwsionllyd) o dan dwll, neu synau gwichian, yn enwedig ar ddyddiau poeth neu yn y gwyll.

Llun: Mae llun llawn o'r goeden yn ddelfrydol. Mae hefyd yn ddefnyddiol tynnu llun o unrhyw nodweddion diddorol o'r goeden fel tyllau, ceudyllau neu ffyngau.

Gellir ychwanegu cofnodion ac arolygon o goed hynafol yn uniongyrchol at y rhestr yn

ati.woodlandtrust.org.uk/. Byddai Gofalu am Erw Duw yn croesawu unrhyw restrau o rywogaethau a geir yn eich mynwent, gan gynnwys y gwahanol goed.

Arolygon Coed Blynyddol

Yn ogystal ag arolygu'ch coed hynafol a feteran, gallwch hefyd gadw llygad ar gyflwr yr holl goed yn y safle claddu. Bydd hyn yn eich helpu i dynnu sylw arbenigwr coed at broblemau, gan eu dal yn gynnar yn aml a lleihau'r tebygolrwydd o farwolaeth neu driniaeth ddud o goed drwy wneud hynny.

Gall gwirfoddolwyr gynnal arolygon blynyddol yn yr haf neu'r hydref. Mae newid yr arolygon rhwng yr hydref a'r haf yn rhoi cyfle i asesu cyflwr y coed yn well. Nid oes angen gwybodaeth, cymwysterau nac yswiriant arbenigol ar yr arolygwr cyn belled â bod unrhyw beth sy'n peri pryder yn cael ei gyfeirio at weithiwr proffesiynol. Os yw'r arolwg yn cael ei gynnal gan yr un bobl bob blwyddyn, mae hyn yn rhoi cysondeb wrth i chi ddod i adnabod eich coed. Tynnwch luniau y gellir eu cynnwys yn eich arolwg.

Rhestr wirio arolygu

Cofnodwch y canlynol:

- A yw'r goeden wedi tyfu'n agosach at strwythurau presennol fel adeiladau, waliau, henebion. Os felly, efallai y bydd angen tocio rhywfaint.
- Mae eginblanhigion wedi sefydlu wrth fôn waliau neu henebion. Mae'n well cael gwared ar y rhain.
- Mae ceblau uwchben yn glir o unrhyw dyfiant. Byddai

angen i lawfeddyg coed neu dîm coed y cwmni pŵer ddelio â hyn.

- Mae siâp y goeden wedi mynd yn flêr neu'n amlwg yn unochrog. Efallai bod rhan o'r goeden wedi'i golli yn ystod storm. Efallai y bydd angen tocio neu ofyn am gyngor pellach.
- A yw lefel y ddaear wedi newid neu a oes tarfu wedi bod ar y pridd o dan neu'n agos at y goeden gan naill ai gloddio neu dwmpathu?
- Oes gan y goeden ffon neu glymau yn ei dal yn ei lle ac, os felly, oes angen llacio neu dynnu'r rhain?
- Oes unrhyw waith fel tocio wedi digwydd ers yr arolwg diwethaf?
- Oes tyllau, ceudodau neu ffyngau gweladwy yn y boncyff? Efallai y bydd angen arolwg proffesiynol ar gyfer y rhain.

Dylid archwilio'r goeden wedyn, o'i dail a'i changhennau uchaf i lawr i'r bôn gan edrych ar y canlynol:

Dail: a ydynt yn annaturiol o fach, yn brin neu'n

afreolaidd?
A ydynt yn cwmpo'n gynnar ac ydi'r goeden gyfan yn cael ei heffeithio? Os oes gan goeden ddail bach, os yw'n eu



colli yn gynnar yn yr hydref ac wedyn yn ffrwytho'n drwm, gall fod o dan straen oherwydd oedran, cyflyrau neu afiechyd.

Canghennau: gwiriwch am ganghennau marw, difrod melt neu storm, ceudodau neu glwyfau. Oes canghennau crog dros lwybrau neu feysydd parcio? Gall coed derw ac ynn gael 'pen carw' gydag oedran ond parhau i fod yn iach. (Mae gan goeden â phen carw ganghennau marw ger y brig sy'n edrych fel cyrn carw). Oes troadau sydyn neu ganghennau'n rhwbio? Edrychwch yn ofalus ar unrhyw fforchio mawr neu bwyntiau lle mae llawer o ganghennau'n egino o un pwynt. Mae angen archwilio fforchio mawr yn y prif goesyn yn ofalus iawn

Rhisgl: cgwiriwch am ffyngau, cancrau, caledennau, a sudd yn diferu, rhisgl rhydd neu wedi'i ddfrodi.

Gwreiddiau: gwiriwch am ffyngau, craciau pridd, coeden yn gwyro.

Eiddew: os oes eiddew yn tyfu ar y goeden, a yw hwn wedi cynyddu mewn maint ers yr arolwg diwethaf ac a yw o fewn corun y goeden? A yw'r eiddew yn ei gwneud yn amhosibl cynnal asesiad coeden priodol?



Coed Hynafol a Feteran mewn Mynwentydd

Nid yw'r arwyddion a'r symptomau hyn yn golygu bod y goeden yn beryglus neu'n dioddef o glefyd. Fodd bynnag, gallant fod yn arwydd bod angen archwiliad pellach gan weithiwr proffesiynol. Tynnwch luniau o goed a nodweddion sy'n peri pryder i chi.

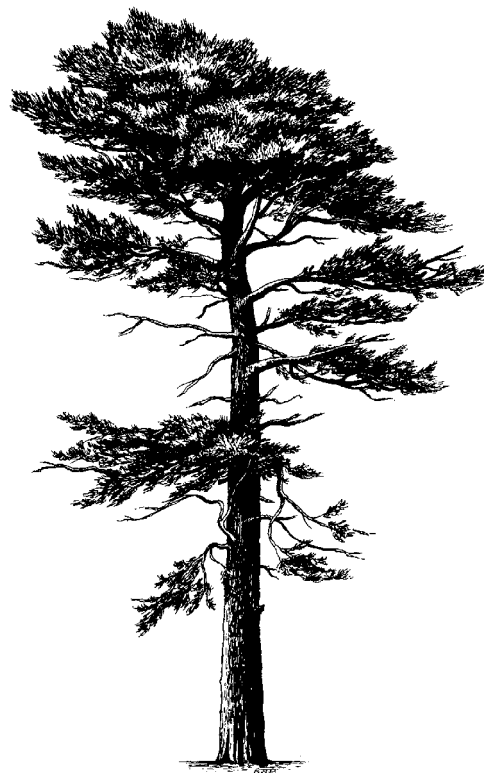
AROLWG COED: Pryd mae angen gweithiwr proffesiynol

Yn ogystal ag arolygon blynyddol gan wirfoddolwyr mae'n ddoeth cael arolygon rheolaidd gan dyfwr coed neu gontractwr coed cymwys sydd â phrofiad ac yswiriant indemniad. Gofynnwch am dystiolaeth o gymwysterau ac yswiriant bob amser; bydd person proffesiynol yn disgwyl hyn. Gofynnwch am gyngor gan y Gymdeithas Goedyddol neu awdurdod lleol wrth ddewis tyfwr coed neu gontractwr coed.

Yn gyffredinol gellir cynnal yr arolygon proffesiynol hyn bob yn ail flwyddyn neu hyd yn oed bob 5 mlynedd, ond gwirwch delerau eich yswiriant. Trafodwch yr arolwg gan wirfoddolwyr gyda'r tyfwr coed a gofynnwch a oes unrhyw nodweddion penodol y mae angen i chi gadw llygad arnynt. Wedyn gellir defnyddio'r wybodaeth o'ch arolygon blynyddol i hysbysu'r tyfwr coed am unrhyw newidiadau sy'n digwydd rhwng ymweliadau, gan anfon lluniau digidol neu gopiau o'ch taflenni arolygu.

Os yw'ch safle yn fawr, gall rheolwr y safle a'r tyfwr coed rannu'r safle yn barthau. Bydd y rhain yn adlewyrchu faint o ddefnydd sydd gan y cyhoedd, agosrwydd adeiladau a thargedau posibl eraill. Gofynnwch i'ch tyfwr coed a yw parthau'n briodol ac, os felly, a ddylid cynnal yr arolwg gwirfoddol yn amlach mewn ardaloedd targed arwyddocaol, ac yn llai aml mewn parthau eraill.

Gwnewch yn siŵr eich bod yn dilyn y gwaith sydd wedi'i nodi yn yr arolwg proffesiynol yn brydlon a bod cofnod yn cael ei gadw o'r holl arolygon a hefyd o'r gwaith sy'n cael ei wneud ar y coed.



Coed Hynafol a Feteran mewn Mynwentydd

ADRODD STORI EICH COED FETERAN

Gall adrodd stori eich coed hynafol a feteran fod ar sawl ffurf a gall fod yn ffordd bwysig o gyfleu arwyddocâd eich coed i'r gymuned ehangach. Yn aml gall hyn ysbrydoli pobl i chwarae mwy o ran ac yn sicr gall helpu i ddod o hyd i geidwaid y dyfodol ar gyfer y coed godidog hyn.

Dyma rai canllawiau ymarferol i chi eu hystyried a allai fod o gymorth wrth greu cynllun ar gyfer adrodd stori coed hynafol a feteran:

Wrth bwy ydych chi'n adrodd y stori?

Mae'n debyg y bydd eich eglwys a'ch mynwent yng nghalon eich cymuned, a bod pobl yn ymweld â hwy i addoli, dathlu, a mynychu angladdau a gwasanaethau coffa. Defnyddir safleoedd claddu fel llefydd tawel yn aml i gael llonyddwch mewn byd cynyddol brysur; gall pobl leol gerdded yno; gall plant chwarae yno; ac yn aml dyma'r unig fannau gwyrdd lleol sydd ar gael i bobl eu mwynhau heb yrru cerbyd na defnyddio trafnidiaeth gyhoeddus. Bellach cydnabyddir bod byd natur a bywyd gwyllt yn chwarae rhan hanfodol mewn iechyd a lles, felly mae pwysigrwydd y gofod gwyrdd hwn yn cael ei ddeall yn well nag o'r blaen efallai.

Gall eich eglwys a'ch mynwent fod yn gyrchfannau pwysig i ymwelwyr hefyd, gan ddenu twristiaid sy'n chwilio am bensaernïaeth unigryw eich eglwys a'ch henebion. Nododd ymchwil a gynhaliwyd gan VisitEngland yn ddiweddar bod 55% o dripiâu dydd yn cynnwys ymweliad ag eglwys neu eglwys gadeiriol a bod 83% o bobl y DU yn credu bod eglwys yn rhan bwysig o dreftadaeth y DU.

Mae cyfle i annog pob un o'r gwahanol grwpiau hyn o ymwelwyr i syllu mewn rhyfeddod ar eich coed hynafol a feteran a'ch bywyd gwyllt cysylltiedig.

Pam ydych chi'n adrodd y stori?

Mae bod ym mhresenoldeb y coed godidog hyn yn ddigon yn aml. Gallant ein llenwi â rhyfeddod a syndod dim ond o'u gweld a'u teimlo. Fodd bynnag, mae ganddynt stori gefndir, un sy'n egluro eu harwyddocâd mewn amser a lle ac yn eu gwreiddio mewn cyd-destun â'n bodolaeth ein hunain. Mae'r coed hyn bron yn gorchymyn i'w straeon gael eu hadrodd gan eu bod yn aml yn rhychwantu canrifoedd ac mae ganddynt gymaint i'w ddweud.

Mae angen gofal a sylw arbennig ar y coed hyn a thrwy adrodd eu stori, rydym yn helpu i'w gwarchod ar gyfer cenedlaethau'r dyfodol. Efallai y bydd unrhyw wybodaeth rydych chi'n ei hystyried am y coed hyn eisïau ysbrydoli pobl i'w gweld mewn ffordd wahanol - mwy na dim ond coeden, ac yn hytrach enghraifft odidog o'u rhywogaeth, rhywbeth eithaf arbennig mewn gwirionedd. Efallai mai ceidwad nesaf y coed

hyn fydd y person a gafodd ei ysbrydoli gan ei stori ar ôl darllen yr wybodaeth a gynhyrchwyd gennych chi!

Beth i'w ddweud?

Unwaith y byddwch chi'n ymwybodol o'ch cynulleidfa ac wedi rhoi rhywfaint o ystyriaeth i pam rydych chi eisïau adrodd stori eich coed hynafol a feteran, gallwn symud ymlaen yn awr at yr hyn rydych chi eisïau ei ddweud mewn gwirionedd. Yn gyffredinol, dylai gwybodaeth ar gyfer y cyhoedd fod yn fyr ac yn berthnasol, gan ganolbwyntio ar rai themâu allweddol. Cyfeiriwyd at rai o'r themâu hyn eisïoes yn y ddogfen hon, fel arwyddocâd hanesyddol, oedran y coed, llên gwerin a bioamrywiaeth. Dylai'r pedair thema yma fod yn ddigonol i roi dealltwriaeth eithaf da i'r darllenydd o ba mor arbennig yw'ch coed mewn cyd-destun lleol ac weithiau'n genedlaethol. Os oes gennych chi unrhyw wybodaeth leol yn ymwneud â'r coed (yn enwedig llên gwerin), mae bob amser yn werth ei chynnwys gan y bydd hyn yn helpu i gysylltu'ch coed â phobl mewn ffordd ychydig yn fwy personol.

Mae'r hyn rydych chi'n ei ddweud yn dibynnu ar ble fyddwch chi'n ei ddweud (mwy am hyn yn yr adran nesaf). Er enghraifft, mae gan ein gwefan (www.caringforgodsacre.org.uk) lawer i'w ddweud gan mai ni yw'r elusen genedlaethol ar gyfer safleoedd claddu.

Fodd bynnag, byddwch yn sylwi bod gan lawer o'n tudalennau wybodaeth sylfaenol am themâu allweddol ac rydym yn cyfeirio pobl at wahanol adnoddau i gael gwybodaeth fanwl. Mae hyn yn cynnwys pecynnau cymorth, ffilmiau byrion a thafenni ffeithiau.

Yn gyffredinol, 'llai sydd orau', a gwrthsefyll y demtasiwn i gynnwys popeth rydych chi'n ei wybod!

Ble i'w ddweud?

Mae pobl yn tueddu i feddwl am fyrddau gwybodaeth pan ofynnir iddynt feddwl am sut i adrodd stori, ond dim ond un ffordd o wneud hynny yw hyn, a gall fod yn ddewis amhriodol. Gall rhoi bwrdd yng nghyffiniau eich coed godidog dynnu sylw oddi wrth eu hysblander, gall fod yn opsiwn drud a bydd yn anodd ei ddiweddarau.

Mae llawer o syniadau eraill i chi eu hystyried;

- Beth am daflen? Gellir ei rhoi yn eich eglwys neu'ch capel, mewn teclyn dosbarthu taflenni arbennig ar hysbysfwrdd eich mynwent neu yn y porth. Mae modd dosbarthu taflenni yn lleol a gellir eu hanfon i atyniadau ymwelwyr eraill sy'n gysylltiedig â threftadaeth. Gallant hefyd fynd ar wefannau, ar gael i'w lawrlwytho, a gellir eu diweddarau a'u hatgynhyrchu'n rhad ac yn gyflym, yn enwedig os gellir argraffu eich taflen gartref ar gyfrifiadur.
- Mae posteri'n ffordd dda o gyfleu gwybodaeth. Eto, gellir arddangos posteri yn eich eglwys ac ar eich hysbysfyrddau. Fel taflenni, mae'n hawdd diweddarau

Coed Hynafol a Feteran mewn Mynwentydd

posteri a'u hanfon yn electronig at eraill i'w rhannu.

- Mae'r cyfryngau cymdeithasol (Facebook, Twitter ac ati) yn ffordd gyflym, am ddim, o gyrraedd pobl ledled y byd yn ogystal ag yn eich cymuned leol. Gellir diweddarau negeseuon ar gyfryngau cymdeithasol yn hawdd yn rheolaidd a gallwch gysylltu ag ymgyrchoedd cenedlaethol i helpu i gyfleu'ch neges. Efallai eich bod yn teimlo nad oes gennych y sgiliau neu'r wybodaeth i ddatblygu presenoldeb ar gyfryngau cymdeithasol - os felly, lledaenwch y gair drwy'ch cynulleidfa ac efallai y bydd rhywun yn cynnig eich helpu chi. Mae'n bwysig nodi, os byddwch yn creu presenoldeb ar gyfryngau cymdeithasol, ei fod fwyaf effeithiol pan fydd yn cael ei ddiweddarau'n rheolaidd er mwyn cynnal diddordeb, felly mae angen ymrwymiad parhaus ar gyfer hyn.
- Os ydych chi'n teimlo'n arbennig o fedrus o ran delio â'r cyfryngau, efallai y byddwch yn dymuno cysylltu â'r BBC neu orsaf radio leol annibynnol a allai ddod i greu pecyn byr i'w ddarlledu, yn enwedig os oes straeon yn gysylltiedig â'ch coed penodol.
- Gallech ymuno â safleoedd eraill yn eich ardal leol i greu 'llwybr coed yw' a allai gysylltu pedair neu bum eglwys leol sydd â choed yw. Wedi'i farcio ar fap, gallai hwn fod yn llwybr da i bobl ei gerdded neu ei feicio.

Sut i'w dweud?

Mae llawer o wahanol ffyrdd o adrodd stori coed feteran.

Mae rhai syniadau'n cynnwys:

- Ystyriwch ddefnyddio lluniau, darluniau neu ffotograffau.
- Dylai testun barhau i fod y prif ddull o gyfleu gwybodaeth ond ei gadw'n syml ac yn gryno.
- Cadwch eich gwybodaeth yn gymharol sylfaenol ond cynnwys ffyrdd i bobl ddod o hyd i wybodaeth bellach, fel dolenni i'ch safleoedd ar gyfryngau cymdeithasol, codau QR* neu drwy gynnwys dolenni at sefydliadau cenedlaethol.
- Os oes gennych chi neu unrhyw un o'ch cynulleidfa (gan gynnwys pobl ifanc?) sgiliau i gynhyrchu a golygu ffilm fer, gall hyn fod yn ffordd braf iawn o gyfleu gwybodaeth - a gellir ei rhoi ar eich gwefan hefyd neu ar safleoedd cyfryngau cymdeithasol.
- Fel yr elfen bwysicaf efallai, dywedwch wrth bobl amdanynt wyneb yn wyneb. Os byddwch yn cwrdd ag ymwelwyr, ydych chi'n tynnu eu sylw at y coed? A allai rywun arwain taith gerdded o amgylch y fynwent yn edrych ar y coed a bywyd gwyllt arall? Yn aml iawn, dyma'r digwyddiadau a'r negeseuon ydym yn eu cofio fwyaf.

* Cod i'w ddarllen gan beiriant yw hwn sy'n cynnwys casgliad o sgwariau du a gwyn, a ddefnyddir yn

nodweddiadol ar gyfer storio URLs neu wybodaeth arall i'w darllen gan y camera ar ffôn clyfar

Bod yn greadigol gyda'ch coed feteran

Mae'ch coed feteran a hynafol yn ffordd wych o gynnwys pobl yn eich safle claddu. Mae gan bobl gysylltiad naturiol â choed a byddant yn barod i gymryd rhan mewn ystod eang o weithgareddau a digwyddiadau i ddathlu eu statws arbennig yn eich mynwent. Gallai'r digwyddiadau a'r gweithgareddau hyn fod yn agored i bob oedran a gallu a gallent gynnwys y canlynol:

- Lansio cystadleuaeth ffotograffiaeth neu ddathliad sy'n canolbwyntio ar eich coed. Mae cystadleuaeth yn cymryd peth amser i'w threfnu gan ei bod yn cynnwys beirniaid ac efallai gwobrau, ond bydd yn boblogaidd, a gallai dathliad arwain at sioe sleidiau o'r holl luniau a gyflwynwyd, i fynd ar eich gwefan neu ar gyfryngau cymdeithasol. Gallai'r ddau syniad yma arwain at rai lluniau diddorol a allai gynnwys; lluniau macro (y pethau bach iawn); eich coed yn eu holl ogoniant; y berthynas rhwng coed a phobl; y bywyd gwyllt yn eich coed; a'ch coed drwy'r tymhorau. Gallech hefyd ofyn i'ch cymuned leol anfon unrhyw hen luniau o'ch coed sy'n eu cofnodi mewn oes neu ddegawd penodol efallai, neu ffrâm amser arall. Gellid defnyddio unrhyw luniau a gyflwynir wrth greu gwybodaeth yn y dyfodol hefyd (peidiwch ag anghofio gofyn am ganiatâd i'w defnyddio).
- Cysylltwch â'ch ysgol leol i weld a hoffent ddod draw a rhoi sylw i'ch coed feteran fel pwnc. Gellid rhoi sylw i lawer o feysydd y cwricwlwm a gallai unrhyw waith a wneir gan y disgyblion gael ei arddangos yn yr eglwys.
- Cynnal sesiwn Adrodd Stori o dan y coed. Mae adrodd straeon yn weithgaredd poblogaidd a chreadigol ac mae'n debygol y bydd storiwr lleol y gallwch ofyn iddo ef neu hi gynnal y sesiwn.
- Cynnal taith gerdded dywys a/neu Gorws y Wawr gyda'ch coed feteran yn nodwedd arbennig.
- Cynnal gweithgaredd archwilio byd natur i'r teulu, gan ddefnyddio eich coed feteran unwaith eto fel man cychwyn. Pethau fel helfeydd trychfilod, dyfalu oedran y goeden, y goeden drwy amser, adnabod coed sylfaenol, rhwbio rhisgl, tynnu llun a phaentio lluniau o'r goeden - gan ddefnyddio dail a brigau.
- Gwisgo Coed. Mae'r traddodiad hynafol hwn yn ffordd wych o ddathlu'ch coeden a gall gynnwys adrodd straeon, dawnns, cerddoriaeth, gweddi a rhubanau crog, celf neu negeseuon yn y goeden.

Gellir trefnu rhai o'r gweithgareddau hyn fel digwyddiadau 'annibynnol', ond fe allech chi hefyd ystyried eu cydblethu ag ymgyrchoedd a mentrau cenedlaethol fel y canlynol:

Coed Hynafol a Feteran mewn Mynwentydd

- Wythnos Caru Eich Safle Claddu www.caringforgodsacre.org.uk/get-involved/love-your-burial-ground-week/ (Mehefin)
- Wythnos Genedlaethol Coed treecouncil.org.uk/take-action/seasonal-campaign/national-tree-week/ (Tachwedd / Rhagfyr)
- Diwrnod Amgylchedd y Byd www.un.org/en/observances/environment-day/ (Mehefin)
- Diwrnod y Ddaear www.earthday.org/ (Ebrill)
- Sul Hinsawdd yr Eglwys Eco ecochurch.arocha.org.uk/climate-sunday/

Adnoddau

Mae gan Gofalu am Erw Duw rai adnoddau gwych ar gyfer gweithgareddau i deuluoedd ac ysgolion, i gyd yn adran Adnoddau ein gwefan (www.caringforgodsacre.org.uk/resources). Cymerwch gipolwg ar yr adrannau coed yn ein Pecyn Addysg (edrychwch ar yr enghreifftiau isod) sy'n cynnwys dolenni i gwricwla cenedlaethol Cymru a Lloegr.

Mae'r adnoddau eraill yn cynnwys:

- Coed Cyfareddol www.caringforgodsacre.org.uk/wp-content/uploads/2018/09/13-Wildlife-Safari-Tremendous-Trees.pdf
- Gwarcheidwaid Gwyrdd www.caringforgodsacre.org.uk/wp-content/uploads/2018/09/14-Wildlife-Safari-Green-Guardians.pdf
- Mae gan Coed Cadw lawer o bethau hyfryd i blant eu gwneud yn seiliedig ar goed. Edrychwch ar yr adran Ditectifs Natur ar eu gwefan www.woodlandtrust.org.uk



Ac yn olaf

Mae angen help ar y coed feteran gwych yma. Mae Gofalu am Erw Duw yn elusen i aelodau ac rydym yn dibynnu ar roddion i wneud gwahaniaeth. Plis ystyriwch ddod yn aelod - mae mwy o wybodaeth am ddod yn aelod ar gael ar ein gwefan ni www.caringforgodsacre.org.uk



THE PRINCE OF WALES'S
CHARITABLE FUND