



MĚSTO
BRUNTÁL

Organizace: **Centrum sociálních služeb pro seniory Pohoda,
příspěvková organizace
Okružní 1779/16
792 01 Bruntál**

Zřizovatel: Město Bruntál

IČ: 712 94 970

DIČ: CZ71294970

Zapsána: v Obchodním rejstříku Krajského soudu v Ostravě, oddíl Pr, vložka 5157

č. účtu: 107-5832710227/0100, Komerční banka, a.s.

zastoupena: Bc. Jarmilou Šíblou, ředitelkou

kontakty: tel. 555 530 827
e-mail: siblova@centrum-pohoda.cz
webové stránky: www.centrum-pohoda.cz
ID datové schránky: 8ma3qbj



Investice do vaší budoucnosti
Evropská unie
PODPOROVÁNO Z EVROPSKÉHO FONDU
PRO REGIONÁLNÍ ROZVOJ



Základní informace o organizaci	1
I. Obsah	2
II. Úvodní slovo ředitelky	3
1. Hlavní účel organizace	5
2. Popis zařízení	7
3. Charakteristika poskytovaných služeb	7
4. Uživatelé služeb	11
5. Personál	12
6. Práce s kvalitou poskytovaných služeb a významové události v r. 2017	16
7. Sociální podmínky uživatelů služeb.....	22
8. Stavebně-technický stav objektu	36
9. Zpráva o plnění hlavních úkolů za rok 2017	36
10. Ekonomické údaje – celkem za organizaci	38
11. Poděkování sponzorům, Městu Bruntál a Moravskoslezskému kraji.....	42
III. Domovy pro seniory	
1. Poslání	44
2. Charakteristika poskytované služby	44
3. Uživatelé služby	44
4. Personál	46
IV. Domovy pro osoby se zdravotním postižením	
1. Poslání	47
2. Charakteristika poskytované služby	48
3. Uživatelé služby	48
4. Personál	49
V. Odlehčovací služby	
1. Poslání	50
2. Charakteristika poskytované služby	50
3. Uživatelé služby	51
4. Personál	52
VI. Pečovatelská služba	
1. Poslání	53
2. Charakteristika poskytované služby	53
3. Personál	54
Příloha - Ekonomické údaje za organizaci – tabulková část	



Vážený a milí spolupracovníci, dámy a pánové, přátelé Centra sociálních služeb.

Předložená Závěrečná zpráva Centra sociálních služeb pro seniory Pohoda p. o. za rok 2017 má za cíl seznámit veřejnost s výsledky práce a hospodařením organizace.

Centrum sociálních služeb pro seniory Pohoda je velkou firmou v rámci města Bruntál, zaměstnává více než stovku pracovníků. V roce 2017 oslavila organizace 25 let od svého vzniku.

Rok 2017 byl rokem náročným z pohledu investic, větších oprav, příprav na projektové dokumentaci, vzniku nové služby a vzdělávání zaměstnanců.

Ve druhé polovině roku proběhly v organizaci dvě velké investiční akce – výměna evakuačního výtahu a výměna oken v sociální službě Domovy pro seniory, financované z investičního fondu organizace. Dále proběhly opravy většího rozsahu, a to z finančních prostředků KÚ MSK. Jednalo se o opravy podlah na chodbách, v pokojích a opravy některých koupelen v sociální službě Domovy pro seniory.

V průběhu roku se tým našich pracovníků podílel společně se zřizovatelem Městem Bruntál na projektu a na vlastní realizaci nové sociální služby Denní stacionář.

Byli jsme úspěšní v projektu Evropské unie - Operačního programu zaměstnanost, který je zaměřen na vzdělávání pracovníků v sociálních službách pod názvem Kvalitní služby v Pohodě.

Organizace splnila své krátkodobé cíle ve všech službách. U hlavní činnosti, poskytování sociálních služeb, bylo hospodaření v roce 2017 ukončeno záporným hospodářským výsledkem. Zisk byl vykázán v doplňkové činnosti a následně převeden do hlavní činnosti, čímž došlo k vyrovnaní hospodářského výsledku.

Vyjadřuji touto cestou poděkování svým spolupracovníkům za plnění náročných úkolů v roce 2017. Za náročnou práci v péči o uživatele, uživatelům a jejich rodinným příslušníkům za důvěru a náklonnost, dále našim dobrovolníkům, kteří ve svém volném čase a bez nároku na finanční odměnu vykonávali činnost ve prospěch uživatelů.

Oceňuji kvalitní spolupráci a vyjadřuji poděkování za podporu zřizovateli Městu Bruntál a Krajskému úřadu Moravskoslezského kraje.

Poděkování patří našim spolupracujícím firmám, obětavým lékařům, kteří pečují o klienty. Dárcům za sponzorské dary, které byly využity ve prospěch uživatelů služeb.

Bc. Jarmila Šíblová, ředitelka
Centrum sociálních služeb pro seniory Pohoda, příspěvková organizace

1. Hlavní účel organizace

Dle aktuálně platné zřizovací listiny je účelové poslání spočívající v poskytování sociálních služeb podle zákona č. 108/2006 Sb. o sociálních službách, ve znění pozdějších předpisů, v souladu s rozhodnutím o registraci, jakož i zajišťování fakultativních činností s poskytováním sociálních služeb souvisejících.

Organizace poskytuje čtyři sociální služby:

- Domovy pro seniory
- Domovy pro osoby se zdravotním postižením
- Odlehčovací služby
- Pečovatelská služba

Domovy pro seniory - datum vydání registrace 29. 10. 2013 s platností od 1. 1. 2014, identifikátor 1930786.

Posláním pobytové sociální služby *domovy pro seniory* je, dle § 49 zákona č. 108/2006 Sb., o sociálních službách, je umožnit prožití aktivního a důstojného stáří osobám, které mají sníženou soběstačnost zejména z důvodu věku a jejichž situace vyžaduje pravidelnou 24 hodinovou pomoc jiné osoby k upevnění a zachování soběstačnosti a kvalitního života s ohledem na jeho individualitu.

Cíle služby:

- podporovat seniory v tom, aby zůstala co nejdéle zachována jejich soběstačnost a schopnosti
- zajišťovat kvalitní a bezpečnou péči
- zajišťovat spokojenost seniorů, reagovat na jejich individuální potřeby
- přibližovat zařízení domácímu prostředí
- aktivizovat seniory jejich zapojováním do běžného života
- pomáhat seniorům při využívání běžných míst a veřejných služeb dostupných seniorům v přirozeném prostředí
- motivovat seniory a pomáhat jim aktivně využívat volný čas

Domovy pro osoby se zdravotním postižením - datum vydání registrace 29. 10. 2014 s platností od 1. 1. 2014, identifikátor 9611642.

Posláním pobytové sociální služby *domovy pro osoby se zdravotním postižením* je, dle § 48 zákona č. 108/2006 Sb., o sociálních službách, je poskytovat osobám, které mají sníženou soběstačnost z důvodu zdravotního postižení, kvalitní nepřetržitou 24 hodinovou péči, pomáhat jim v rozvoji samostatnosti a vytvářet podmínky pro jejich spokojený a důstojný život.

Cíle služby:

- podporovat zdravotně postižené v tom, aby co nejdéle byla zachována jejich soběstačnost a schopnosti
- zajišťovat kvalitní a bezpečnou péči
- zajistit spokojenost, reagovat na jejich individuální potřeby
- přibližovat zařízení domácímu prostředí
- aktivizovat uživatele jejich zapojováním do běžného života
- pomáhat uživatelům při využívání běžných míst a veřejných služeb dostupných zdravotně postiženým v přirozeném prostředí
- motivovat a pomáhat jim aktivně využívat volný čas

Odlehčovací služby - datum vydání registrace 29. 10. 2013 s platností od 1. 1. 2014, identifikátor 5643707.

Posláním pobytové sociální služby *odlehčovací služby* je, dle § 44 zákona č. 108/2006 Sb. o sociálních službách, je poskytnutí potřebné pomoci lidem, kteří pečují o seniory nebo o osoby se zdravotním postižením v jejich přirozeném prostředí. Dočasným převzetím péče o tyto osoby na 24 hodin denně umožnit rodinným příslušníkům nezbytný odpočinek nebo poskytnout čas k řešení osobních záležitostí (dovolená, hospitalizace, lázeňský pobyt apod.).

Cíle služby:

- umožnit pečujícím osobám odpočinek a prostor pro vyřízení osobních záležitostí
- zajišťovat kvalitní a bezpečnou péči
- zajišťovat potřeby uživatelů a individuálně plánovat službu s cílem zachovat a rozvíjet jejich stávající schopnosti
- aktivizovat je dle možností a zájmů
- zajišťovat spokojenost s poskytovanými službami

Pečovatelská služba – datum vydání registrace 29. 8. 2014, s platností od 1. 1. 2015, identifikátor 9278400.

Posláním terénní sociální služby *pečovatelská služba* je, dle § 40 zákona č. 108/2006 Sb., o sociálních službách, je poskytování péče seniorům, zdravotně postiženým občanům, osobám, které z důvodu věku, nepříznivého zdravotního stavu, chronického onemocnění či zdravotního postižení mají sníženou soběstačnost a potřebují pravidelnou péči jiné fyzické osoby; dále osobám, které se ocitly v nepříznivé sociální situaci, kterou nejsou schopny řešit vlastními silami ani za pomoci rodiny, jejichž situace vyžaduje péči jiné fyzické osoby.

Cíle služby:

- podpora běžného způsobu života
- vytvoření příležitosti uplatňovat svou vlastní vůli
- možnost jednat na základě vlastních rozhodnutí, aby uživatel mohl být sám sebou a bylo mu umožněno prožít aktivní a důstojný život

2. Popis zařízení

Budovy, ve kterých poskytuje sociální služby Centrum sociálních služeb pro seniory Pohoda, příspěvková organizace, se sídlem na Okružní 1779/16 v Bruntále, byly postaveny v roce 1992, zkolaudovány a uvedeny do provozu dne 1. 1. 1993.

Jde o panelový objekt složený ze tří budov (blok B1, B2, B3), který slouží pro ubytování a doprovodné služby pro ubytované uživatele sociálních služeb. Vlastníkem nemovitosti je Město Bruntál. Jde o bezbariérové zařízení.

Organizace poskytuje sociální služby podle zákona č. 108/2006 Sb. o sociálních službách ve znění pozdějších předpisů, v souladu s rozhodnutím o registraci, dále poskytuje ošetrovatelskou péči a zajišťuje zdravotnickou péči.

Mimo hlavní činnost provozuje zařízení také doplňkovou činnost, a to na základě živnostenských oprávnění:

- 1) hostinská činnost
- 2) výroba, obchod a služby neuvedené v přílohách 1-3 zákona č. 445/1991 Sb., živnostenského zákona, ve znění pozdějších předpisů

3. Charakteristika poskytovaných služeb

Na základě rozhodnutí Krajského úřadu Moravskoslezského kraje, odboru sociálních věcí, má organizace registraci na čtyři sociální služby, tři pobytové a jednu terénní službu.

Celková kapacita v pobytovém zařízení je 122 lůžek. Jedná se o 90 lůžek pro seniory, 30 lůžek pro osoby se zdravotním postižením a 2 lůžka pro odlehčovací služby.

Zařízení poskytuje své služby občanům podle zákona č. 108/2006 Sb. o sociálních službách. Zajišťuje individuální podporu a péči občanům Moravskoslezského kraje, jejichž zdravotní stav odpovídá II., III. a IV. stupni závislosti na pomoci jiné fyzické osoby.

Uživatelům je zajištěna celodenní strava a bydlení, které zahrnuje pravidelný úklid, praní a žehlení prádla. Dále je uživatelům zajištěna 24 hodinová sociální služba a zdravotní péče.

Cílové skupiny uživatelů v pobytových službách

- 90 osob starších 65 let se středně těžkou, těžkou nebo úplnou závislostí, které mají sníženou soběstačnost z důvodu vysokého věku do té míry, že jejich situace vyžaduje pravidelnou 24 hodinovou pomoc druhé osoby
- 30 osob starších 50 let se středně těžkou, těžkou nebo úplnou závislostí, které mají sníženou soběstačnost z důvodu zdravotního postižení do té míry, že jejich situace vyžaduje pravidelnou 24 hodinovou pomoc druhé osoby

- 2 osoby ve věku od 27 let se sníženou soběstačností z důvodu věku, chronického onemocnění, mentálního postižení, zdravotního postižení nebo kombinovaného postižení, o které je jinak pečováno v jejich přirozeném prostředí

Cílové skupiny uživatelů v terénní pečovatelské službě

- osoby se zdravotním postižením, mladí dospělí 19-26 let, dospělí 27 - 64 let
- senioři, osoby starší 65 let

Terénní pečovatelská služba je poskytována na území města Bruntál.

Ubytovací část zařízení je rozdělena do tří podlaží; uživatelé jsou ubytováni v 86 pokojích.

První podlaží má kapacitu 30 lůžek. Jedná se o 18 pokojů, z nichž je 6 jednolůžkových a 12 dvoulůžkových.

Druhé podlaží má kapacitu 46 lůžek. Jedná se o 34 pokojů, z nichž je 22 jednolůžkových a 12 dvoulůžkových.

Třetí podlaží má kapacitu 46 lůžek. Jedná se o 34 pokojů, z nichž je 22 jednolůžkových a 12 dvoulůžkových.

Součástí každého podlaží je pracovna personálu poskytující sociální služby. V přízemí hlavní budovy je pracovna ošetřovatelského personálu.

Sociální služba a ošetřovatelská péče v pobytových službách

Centrum zajišťuje uživatelům 24 hodinovou sociální službu a ošetřovatelskou péči, odpovídající jejich aktuálnímu zdravotnímu stavu, prostřednictvím pracovníků v sociálních službách, všeobecných sester a sociálních pracovníků.

Dle stupně zdravotního postižení a stupně závislosti na péči pomáhají uživatelům **pracovníci v sociálních službách** při:

- zvládání běžných denních úkonů v péči o vlastní osobu
- osobní hygieně nebo zajištění podmínek pro osobní hygienu
- podávání jídla
- zprostředkování kontaktu se společenským prostředím
- aktivizačních činnostech
- uplatňování práv a oprávněných zájmů
- zajišťování osobních záležitostí

Sociální pracovníci mají významnou úlohu od okamžiku prvotního kontaktu se zájemcem o službu až po sociální poradenství příbuzným při úmrtí uživatele. Poskytují bezplatné základní sociální poradenství všem uživatelům, pověřeným osobám, žadatelům o službu, rodinným příslušníkům i opatrovníkům tak, aby byli informováni o možnostech řešení nepříznivé sociální situace uživatelů

zařízení i žadatelů o službu. Sociální pracovníci poskytují základní sociální služby uvedené v § 48, § 49, § 44 zákona č. 108/2006 Sb. a § 40 zákona č. 108/2006 Sb., o sociálních službách.

Všeobecné sestry jsou způsobilé provádět ošetrovatelské úkony podle zákona č. 96/2004 Sb., (Zákon o nelékařských profesích). Jde převážně o aplikaci léčiv podle ordinací lékaře, převazy ran, péče o katétr, péče o výživové sondy. Tato péče je poskytována denně od 6:00 do 22:00 hodin.

Pečovatelská služba

Pečovatelská služba je terénní sociální služba poskytovaná v přirozeném prostředí osob, tedy v jejich domácnostech a ve dvou Domech s pečovatelskou službou (dále jen DPS), a to na Okružní ulici č. 20 a na Zeyerově ulici č. 18 v Bruntále. Pečovatelská služba je určena seniorům a osobám se zdravotním postižením města Bruntál. Je dostupná ve všedních dnech od 7 do 15 hodin nebo dle individuálních požadavků uživatelů. V dubnu jsme rozšířili tuto službu i na sobotu, kdy v době od 10 do 14 hodin ji poskytujeme dle přání uživatelů. Doposud byl zájem především o sobotní pomoc při podávání jídla.

Pečovatelská služba poskytuje, dle zákona č.108/2006 Sb. o sociálních službách, základní činnosti a také služby nad rámec základních činností, tzv. fakultativní služby. Úhradu za poskytnuté služby stanovuje zákon č. 108/2006 Sb. o sociálních službách, a konkrétní ceny jednotlivých úkonů jsou uvedeny v Ceníku základních činností a v Ceníku fakultativních služeb pečovatelské služby.

V roce 2017 byly zpracovány pracovní postupy pro všechny základní úkony pečovatelské služby v souladu s platnou legislativou, a to se zákonem č.108/2006 Sb. o sociálních službách a prováděcí vyhláškou č. 505/2006 Sb. a také pracovní postupy pro fakultativní úkony. Pracovní postupy vypracovali sociální pracovníci a aktivně se na jejich tvorbě přímo podíleli pracovníci pečovatelské služby, takže pracovní postupy vycházejí ze skutečné praxe.

V průběhu roku byla služba poskytnuta celkem 233 uživatelům; ke dni 31. 12. 2017 bylo evidováno 170 platných smluv. Terénní služba je zahájena do 24 hodin po zadání požadavku.

Vykazování zdravotní péče na pojišťovny a poskytování ošetrovatelské péče

V odbornosti 903 - sestra v sociálních službách je nasmlouváno 10 odborných výkonů.

Nejčastěji lékařem indikované výkony jsou odběry biologického materiálu, převazy ran, péče o permanentní katétr, podávání léků a výživy do PEG, aplikace léčebné terapie, podávání léků u uživatelů v paliativní péči, u uživatelů se středně těžkou a těžkou kognitivní poruchou.

U 122 uživatelů pobytových služeb centra poskytuje zdravotní péči 10 sester bez odborného dohledu a 1 sestra pro rehabilitační ošetrovatelství. Její péče však nebyla vykazována zdravotním pojišťovnám.

Pro rok 2017 jsme měli uzavřeny smlouvy s pěti zdravotními pojišťovnami. Dodatky ke smlouvám byly uzavřeny se třemi pojišťovnami s hodnotou bodu 1,02 Kč a se dvěma pojišťovnami s hodnotou 1,0 Kč.

Největší objem péče je vykazován u uživatelů ve třetím a čtvrtém stupni příspěvku na péči, a to s ohledem na zdravotní stav a častou polymorbiditu. Tito uživatelé jsou závislí také mnohem více na obslužné péči a je jim často také poskytována rehabilitační péče s prvky bazální stimulace, která však není hrazena zdravotní pojišťovnou.

Objem vykázané péče se proti roku 2016 zvýšil o 381 688,77 Kč. Nejvíce péče bylo vykázané na zdravotní pojišťovnu ministerstva vnitra, a to roční částka 1 206 503,46 Kč.

V roce 2017 jsme pečovali o 10 uživatelů v paliativní péči. U těchto uživatelů jsme poskytovali převážně ošetření snižující lidské utrpení. V rámci ošetrovatelské péče je od listopadu 2016 pravidelně poskytována rehabilitační péče sestrou pro rehabilitační ošetrovatelství. Pracovnice praktikuje jak aktivizační, tak i relaxační metody k upevnění kondice a zdraví uživatelů služby. Aktivizováno bývá v průměru 11 uživatelů denně, 55 týdně a 660 za rok.

Sledujeme pravidelně uživatele v podvýživě a riziku podvýživy. Prostřednictvím kontrol poradkyně pro výživu konzultujeme jejich výživový stav; závažné případy podvýživy řešíme s lékařem z ambulance pro výživu v Krnově.

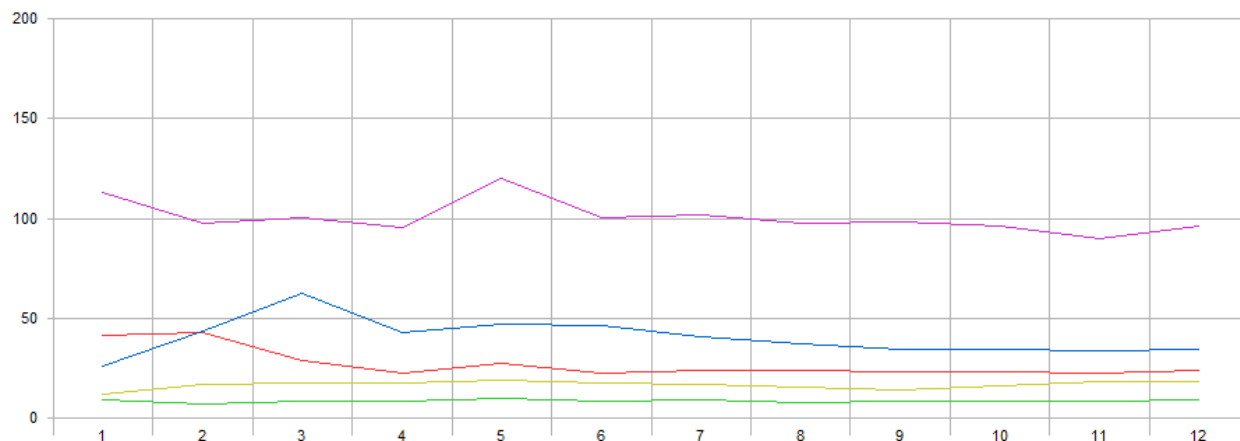
Nadále spolupracujeme s ambulancí lékaře v oboru ortopedie a protetiky. V roce 2017 jsme našim uživatelům prostřednictvím ordinace lékaře zajistili 12 mechanických vozíků, 3 chodítka a 2 hygienická křesla.

Příjmy ze ZP za rok 2017

VYKAZOVÁNÍ - FAKTUROVANÉ ČÁSTKY ZA ROK 2017

Pojišťovna	1	2	3	4	5	6	7	8	9	10	11	12	Součet
111 - VZP	25,9	43,9	62,4	43,0	46,9	46,7	40,8	37,4	34,7	34,8	33,7	34,6	484,8
201 - VOZP	41,8	43,0	29,1	22,7	27,5	22,4	24,2	24,1	23,2	23,2	22,6	24,1	327,9
205 - ČPZP	9,0	6,8	8,4	8,7	10,1	8,8	9,5	7,7	8,6	8,4	8,8	9,3	104,1
207 - OZP bank a pojišťoven	12,3	16,7	17,7	17,3	18,8	17,9	16,6	15,4	14,0	16,4	18,2	18,0	199,3
211 - ZP MV	112,7	97,6	100,3	95,4	120,2	100,2	102,0	97,8	98,0	96,1	89,7	96,3	1 206,3
Celkem:	201,7	208,0	217,9	187,1	223,5	196,0	193,1	182,4	178,5	178,9	173,0	182,3	2 322,4

Hodnoty jsou v tisících Kč



4. Uživatelé služeb

4.1. schválená kapacita zařízení pro rok 2017 – celkem

V roce 2017 byla schválena zřizovatelem kapacita 122 lůžek.

4.2. celkový počet uživatelů k 31. 12. 2017 a jejich rozdělení (viz tabulka):

Na konci sledovaného období bylo v našem zařízení umístěno celkem 119 osob.

ROZDĚLENÍ UŽIVATELŮ K 31. 12. 2017, POČTY DLE:		POČTY UŽIVATELŮ			Z TOHO NOVĚ PŘIJATÝCH	
		ŽENY	MUŽI	CELKEM	ŽENY	MUŽI
4.2.1 POHLAVÍ		92	27	119	22	9
4.2.2 VĚK	Rozpětí	52-96	56-96	52-96	71-94	56-91
	Průměr	83	76	83	82	76
4.2.3 STUPEŇ ZÁVISLOSTI	osoby bez závislosti	3	1	4	2	0
	I lehká závislost	7	4	11	5	1
	II středně těžká závislost	22	6	28	7	2
	III těžká závislost	26	11	37	4	6
	IV úplná závislost	33	5	38	3	0
4.2.4 MOBILITA	bez omezení pohybu	6	4	10	3	1
	s částečným omezením	42	15	57	13	4
	s úplným omezením pohybu	44	8	52	6	4

4.3. obloženost v roce 2017 byla 101%

4.4. počet evidovaných zájemců o službu ke dni 31. 12. 2017 byl 65 osob, z toho:

- 27 mužů
- 38 žen

4.5. počet nových přijatých uživatelů za rok 2017 byl 50 osob, z toho:

- 16 mužů
- 34 žen

4.6. počet ukončených pobytů ke dni 31. 12. 2017 byl 52 osob, z toho:

- 38 uživatelů zemřelo
- 13 uživatelů ukončilo na vlastní žádost pobyt
- 1 uživatel změnil sociální službu

4.7. průměrná čekací doba zájemců o službu

Průměrná čekací doba zájemců o službu se pohybovala v rozmezí 3 - 6 měsíců u žen a 6 - 12 měsíců u mužů. Ve výjimečných případech byly tyto čekací doby i delší.

Vzhledem k tomu, že máme různé typy pokojů, musíme vždy před vlastním přijetím posoudit vhodnost ubytování pro žadatele. Posuzujeme, zda je dostatečný prostor kolem lůžka u plně imobilního uživatele; u dvoulůžkových pokojů je nutné brát na zřetel pohlaví žadatele.

5. Personál

vzdělání	počet pracovníků celkem		počet pracovníků											
	přepočtený stav (PS) ke dni 31.12.2017	%	přímá péče						sociální pracovníci		THP		ostatní	
			pedagogičtí pracovníci		pracovníci v sociálních službách		zdravotničtí pracovníci							
			1		2		3		4		5		6	
			PS	%	PS	%	PS	%	PS	%	PS	%	PS	%
vysokoškolské	5,00	5,00	-	-	1,00	1,00			3,00	3,00	1,00	1,00		
vyšší odborné	3,00	3,00	-	-	2,00	2,00	1,00	1,00						
úplné střední	38,00	38,08	-	-	21,50	21,55	10,00	10,02			4,50	4,51	2,00	2,02
vyučen	45,95	46,03	-	-	23,95	23,99							22,00	22,04
základní	7,87	7,89	-	-	3,00	3,00							4,87	4,89
celkem	99,82	100,00	-	-	51,45	51,54	11,00	11,02	3,00	3,00	5,50	5,51	28,87	28,93

Pozn.:

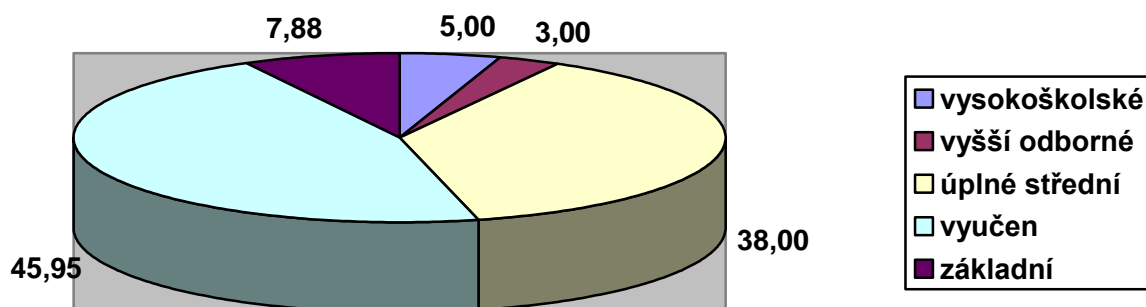
PS: přepočtený stav pracovníků ke dni 31. 12. 2017

Celkový počet pracovníků (úvazků) = 100%. Součet sloupců 1,2,3,4,5,6 celkem v % = 100%, hodnotu v % ve sloupcích 1,2,3,4,5 a 6 zjišťujeme vždy z celkového počtu pracovníků (úvazků). Příklad: má-li organizace 5 zdravotnických pracovníků s úplným středním vzděláním a celkový počet pracovníků v organizaci je 45, pracuje v organizaci 11,1% zdrav. pracovníků s úplným středním vzděláním.

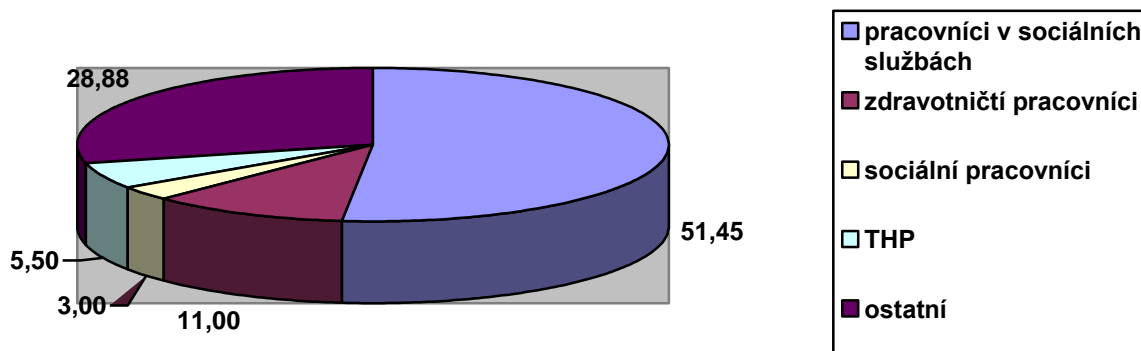
Sloupec 5) ředitelé, ekonomové, účetní,...

Sloupec 6) údržbaři, uklízečky, prادلeny, kuchaři...

POČTY ZAMĚSTNANCŮ PODLE DOSAŽENÉHO VZDĚLÁNÍ (počet úvazků)



ZAMĚSTNANCI PODLE PROFESNÍHO ZAŘAZENÍ (počet úvazků)



Evidenční počet zaměstnanců	k 31. 12. 2017	103,00 zaměstnanců
Průměrný evidenční počet zaměstnanců	za rok 2017	102,46 zaměstnance
Přepočtený evidenční počet zaměstnanců	k 31. 12. 2017	99,83 zaměstnance
Průměrný přepočtený evidenční počet zaměstnanců	za rok 2017	99,44 zaměstnance

V 01/2017 – 08/2017 jsme zaměstnávali 2 pracovnice na dotovaných místech v rámci projektu „Pracovní příležitosti v Bruntále II“ na těchto úsecích:

- stravovací provoz
- prádelna

Fluktuace zaměstnanců za období 2014 – 2017 (srovnání)

rok	2014	2015	2016	2017
počet odchodů	30	26	26	21
průměrný evidenční počet zaměstnanců	89,28	99,70	100,35	102,46
% fluktuace	33,60	26,08	25,91	20,50

Ukončené pracovní poměry v roce 2017:

- | | |
|--|---|
| ▶ ukončení pracovního poměru dohodou | 6 |
| ▶ výpověď daná zaměstnancem | 2 |
| ▶ ukončení pracovního poměru ve zkušební lhůtě | 5 |
| ▶ ukončení pracovního poměru uplynutím sjednané doby | 7 |

Pracovní neschopnost

V roce 2017 nebylo odpracováno celkem 947 pracovních dnů, tj. 9,32 % pracovní neschopnosti. Oproti roku 2016 došlo k navýšení pracovní neschopnosti o 4,83 %.

Přehled pracovní neschopnosti na jednotlivých úsecích:

▶ úsek přímé péče	8,38 %
▶ úsek zdravotní péče	7,71 %
▶ stravovací provoz	1,06 %
▶ recepce	4,04 %
▶ prádelna	1,77 %
▶ úklid	1,19 %
▶ údržba	2,05 %
▶ THP	0,78 %

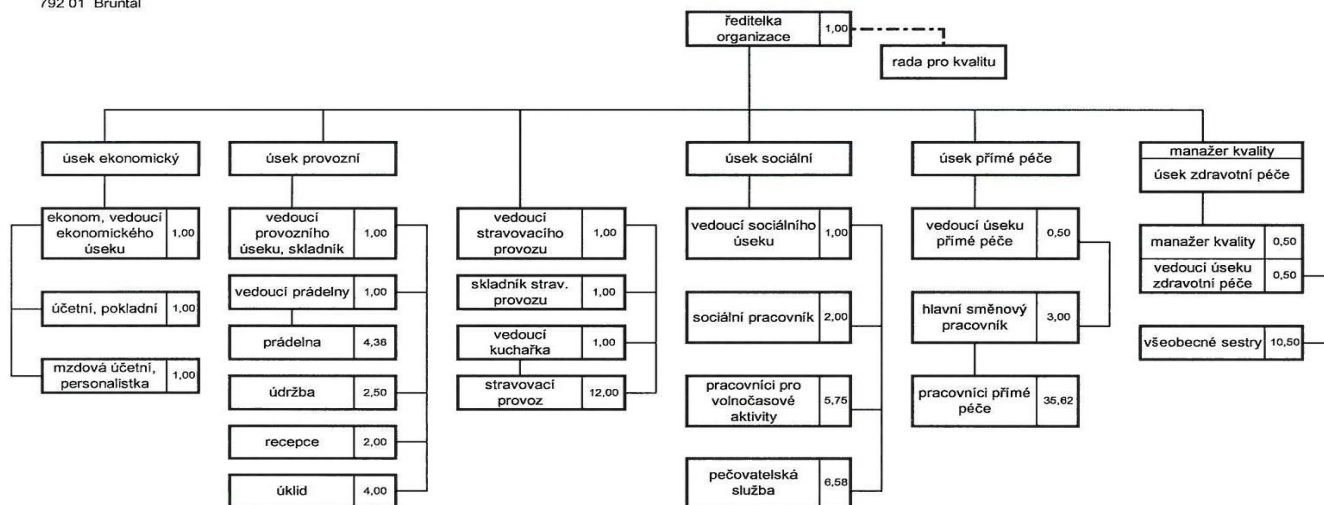
Ve dnech 15.5.- 31.5.2017 byla externí firmou provedena analýza organizace z pohledu efektivního využití produktivního potenciálu zaměstnanců a jejich spokojenosti v organizaci.

Bylo osloveno 109 zaměstnanců formou dotazníkového šetření; hodnocení se zúčastnilo 70 % účastníků.

V porovnání s rokem 2015 a 2016 výsledky ukazují, že došlo ke zlepšení a zkvalitnění výběru nových pracovníků, což se projevilo ve spokojenosti stávajících pracovníků s odměňováním a řízením jejich práce.

S návrhy pracovníků na zlepšení pracovního prostředí v organizaci se vedení zabývá a provedlo opatření.

Organizační schéma k 31.12.2017



Rekapitulace	
všeobecné sestry	11,00
přímá péče	39,12
sociální úsek	6,75
pečovatelská služba	8,58
dělnické profese	28,88
THP	5,50
celkem	99,83

Dotovaná místa z celkové počtu zaměstnanců	
počet zaměstnanců	99,83
z toho:	
dotace - prádelna	1,00
dotace - strav. provoz	1,00

6. Práce s kvalitou poskytovaných služeb a významné události v roce 2017

Již 11 let působí v organizaci Rada pro kvalitu, která systematicky pracuje na zvyšování kvality poskytovaných sociálních služeb.

Rada pro kvalitu je poradním orgánem ředitelky a je řízená manažerkou kvality.

V průběhu roku 2017 se uskutečnilo 6 pracovních setkání Rady pro kvalitu. Nastaveno bylo 15 projektů a z nich vyplývající úkoly. Naplněno bylo 14 projektů plně a jeden částečně.

Plán projektů na rok 2017

Stupeň priority	Název projektu a popis	Časový harmonogram
1	Adaptace nového uživatele na službu	2017
2	Adaptace nových pracovníků, žáků odborných škol	2017
3	Prezentace centra na veřejnosti - pravidelné tiskové zprávy v regionálním tisku, zprávy na webu centra, prezentace na akcích pro veřejnost	2017
4	Mezigenerační spolupráce s dětmi MŠ, žáky základních a středních škol v Bruntále - pravidelné společné akce	2017
5	Spolupráce s dobrovolníky - udržet stávající dobrovolníky, oslovení potenciálních dobrovolníků	2017
6	Koncept zvýšení kvality služeb v oblasti péče o uživatele (hygienická péče, stravování, polohování uživatele, výměna inkontinentní pomůcky)	2017
7	Rozvíjet bazální stimulaci - získat certifikát Bazální stimulace Rozvíjet paliativní péči Rozvíjet nutriční péči	2017
8	Zapojit se do screeningového projektu NutriAction (ve spolupráci s firmou NUTRICIA)	6/2017
9	Zavést koncept vlhkého hojení ran v péči o uživatele	2017
10	Proškolit pracovníky a uvést do praxe Komunikační metodu VALIDACE podle Naomi Feil	2017
11	Účastnit se dalšího ročníku projektu "Jedeme v tom společně"	2017
12	Zajistit výměnu oken na II. a III. úseku přímé péče	2017
13	Obnovit vybavení víceúčelového sálu pro potřeby uživatelů (promítání, hudební produkce)	2017

14	Výměna evakuačního výtahu vyhledávání možných rizik pro uživatele služby i zaměstnance	2017
15	Zakoupit nová lůžka, matrace na základě potřeb uživatelů (naplněn částečně)	2017

Mimo nastavené plány se Rada pro kvalitu také zabývala aktuálními problémy vycházejících z praxe.

Byla přehodnocena dokumentace v týmu pracovníků přímé péče a sester. Byl vytvořen nový formulář *Sdílení informací o uživateli*.

Byl zpracován pracovní postup *Aplikace institutu vážně míněného nesouhlasu*.

Účastnili jsme se projektu NutriAction, jehož cílem bylo zmapovat a porovnat úroveň výživy našich uživatelů s národním průměrem.

Hodnotily se výstupy ze skupiny "Focus Groups" a nastavená nápravná opatření.

Aktualizovali jsme 9 standardů kvality sociálních služeb.

Ve dnech 13. 6. – 15. 6. 2017 proběhl v sociální službě Domov pro osoby se zdravotním postižením audit kvality a procesní audit.

Smyslem auditu bylo zjistit míru naplňování standardů kvality sociálních služeb a plnění povinností poskytovatele dle § 88 a § 89 zákona č. 108/2006 Sb., o sociálních službách. Nebyly zjištěny nedostatky, bylo uloženo několik doporučení, která byla postupně naplněna.

Vybraní pracovníci se účastnili stáže na pracovišti bazální stimulace v Odrách a aplikovali získané poznatky do praxe.

Zlepšili jsme systém auditů v organizaci, vyhledávání a předávání informací.

Pracovali jsme na **Konceptu zvýšení kvality v oblasti péče o uživatele, se zacílením na syndrom demence**.

Základem bylo provést hodnocení stupně postižení demencí pomocí MMSE dotazníku. Z vyhodnocení jsme získali informaci, že pouhých 19 % uživatelů nemá žádný stupeň postižení a zbylých 81% trpí nějakým stupněm syndromu demence.

Získali jsme tím informace o mentálních schopnostech a stavu kognitivních funkcí tak, abychom se orientovali ve schopnostech a potřebách uživatelů. Snadněji tak můžeme účelně nabízet podporu a aktivity těmto uživatelům.

Na podkladě informací snáze využijeme v případě potřeby i metodu validace.

Revidovali jsme pracovní postupy a doplnili jsme ty, které ještě v péči o uživatele chyběly.

Z těch nejdůležitějších prošel revizí a úpravou pracovní postup "**Obecná pravidla pro péči o uživatele postiženého demencí**":

- ▶ identifikuje poruchy v oblasti myšlení, chování, funkční poruchy
- ▶ stanovuje obecné zásady v přístupu k uživatelům
- ▶ zaměřuje se také na vhodné prostředí a jeho vybavení

V postupu je také zdůrazněna potřeba zachování důstojnosti a autonomie vůle uživatele.

Z nových postupů vznikly metodiky, v kterých byli pracovníci proškoleni: **Validace, komunikační metoda pro uživatele se syndromem demence**.

Také vzdělávání jsme zaměřili na práci s uživatelem se syndromem demence:

- ▶ Demence v obrazech
- ▶ Validace podle Naomi Feil
- ▶ Zvládání zátěžových situací pro pomáhající profese

Na zlepšení schopnosti pohybových aktivit pracuje od roku 2016 v přímé práci s uživateli **sestra pro rehabilitační ošetřovatelství**. S pomocí individuálního cvičení, dechové a cévní gymnastiky, aktivního i pasivního cvičení horních i dolních končetin, nácviku vertikalizace, přesunu uživatele a za pomoci cvičebních pomůcek jako jsou overbaly, posilovací gumy, míčky a pedálová šlapadla se snaží aktivizovat uživatele k pohybu.

Cílem je zachovat nebo zlepšit soběstačnost a motorické schopnosti uživatelů.

Kromě aktivizace poskytuje uživatelům také relaxační metody: koupel ve vířivé vaně, klasické nebo reflexní masáže, aplikuje prvky bazální stimulace, nabízí pobyt v masážním křesle, světelné místnosti a v neposlední řadě pobyt v zahradním areálu pro imobilní uživatele transportované pomocí zvedáku. Denně pracovnice pracovala v průměru s 11-ti uživateli z celkového počtu 122 uživatelů. V celkovém hodnocení došlo u 10-ti uživatelů ke zlepšení motorických schopností, u 30-ti uživatelů byly procvičováním zachovány stávající schopnosti a soběstačnost, u 6-ti uživatelů došlo ke zhoršení zdravotního stavu, kognitivních funkcí a s tím související mobility.

Rozvoj jednotlivých konceptů a projektů kvality poskytovaných služeb

Koncept paliativní péče

Obecnou paliativní péčí se zabýváme od roku 2014. Evidujeme uživatele v paliativní péči a zvýšené ošetrovatelské péči. U uživatele v paliativní péči pracujeme s ošetrovatelskou anamnézou. Velmi významnou roli hraje psychosociální kontakt s rodinou, přáteli, psychika a potřeby klienta a jeho přání. Tým pracovníků se pravidelně 1x měsíčně setkává a řeší aktuální stav uživatelů.

V říjnu 2017 se uskutečnil IX. Výroční kongres poskytovatelů sociálních služeb v Táboře a pracovnice pro paliativní péči zde získaly prvotní informace k Certifikaci paliativní péče v zařízení sociálních služeb, která se připravuje ve spolupráci s Asociací poskytovatelů sociálních služeb.

Registrovali jsme žádost o certifikaci paliativní péče. V roce 2017 jsme ošetrovali v paliativní péči celkem 10 uživatelů. V daném roce zemřelo z tohoto počtu 7 uživatelů pokojnou cestou v Centru sociálních služeb pro seniory Pohoda, 1 uživatel musel být hospitalizován a 2 uživatelky jsou stále vedeny v paliativní péči.

Naším cílem je poskytovat profesionální péči zaměřenou na uspokojení bio-psycho-sociálních potřeb a umožnit uživateli pokojné umírání v kruhu svých blízkých.

Rozvoj konceptu nutriční péče

S výživou uživatelů pracujeme od roku 2013 a v rámci pracovní skupiny, která se setkává 1x za měsíc, řešíme stav uživatelů v riziku podvýživy a v podvýživě. Na každém setkání je přítomna poradkyně pro výživu, která po vyšetření uživatele doporučí další postup sledování.

V roce 2017 se uskutečnilo 11 setkání a sledovalo se 55 uživatelů. Navázali jsme aktivní spolupráci s nutriční ambulancí v Krnově; lékař předepisuje nutriční výživu pro uživatele na PEG a také doplňky stravy uživatelům v podvýživě.

Abychom získali informace o stavu výživy v našem zařízení v porovnání s ostatními domovy, přihlásili jsme se do projektu firmy Nutricia pod názvem NutriAction.

Zapojení do screeningového projektu NutriAction

Ve spolupráci s Asociací poskytovatelů sociálních služeb a společností Nutricia byl realizován v roce 2017 projekt NutriAction.

Cílem bylo:

- ▶ zjistit nutriční stav našich uživatelů ve srovnání s ostatními zařízeními ČR
- ▶ získat bezplatnou odbornou konzultaci nutričních terapeutů
- ▶ získat možnost dalšího vzdělávání pro zaměstnance formou e - learningu

Zásadním krokem pro identifikaci uživatelů v podvýživě byl nutriční screening, který sestry ve spolupráci s uživateli vyplnily prostřednictvím MNA dotazníku a výsledky byly odeslány do systému. Do projektu se zapojilo 52 domovů pro seniory a domovů se zvláštním režimem.

VÝSLEDKY A POROVNÁNÍ S CELONÁRODNÍM PRŮMĚREM

	podvýživa	riziko	normální
Centrum soc. služeb pro seniory Pohoda	14%	62%	24%
Celonárodní průměr	16%	41%	43%

Z výsledků je patrné, že máme v riziku podvýživy větší procento uživatelů než je národní průměr. Příčinou může být zdravotní a psychický stav stávajících i nově přijímaných uživatelů.

Koncept Validace podle Naomi Feil

Validace je komunikační metoda pro uživatele se syndromem demence (staří a dezorientovaní uživatelé). Protože z našeho průzkumu vyplynulo, že v některém stupni demence máme v zařízení 81% uživatelů, vyvstala nutnost najít s uživateli společnou komunikaci. Pomocí této metody lze zklidnit a navázat vztah s rozrušeným, dezorientovaným uživatelem. Byl vypracován pracovní postup "Validace, komunikační metoda pro uživatele se syndromem demence", který je návodem komunikace s uživatelem v jednotlivých stupních demence.

V metodě Validace podle Naomi Feil bylo proškoleny 15 pracovníků přímé péče; ve vzdělávání pracovníků budeme plánovitě pokračovat.

Koncept Bazální stimulace

V organizaci je celkem proškoleny v základním kurzu Bazální stimulace 21 pracovníků, tj. 46,36 % a v nástavbovém kurzu Bazální stimulace bylo proškoleny 12 pracovníků, tj. 28,54 %. Byla sjednocena kompletní dokumentace pro Bazální stimulaci na všech úsecích přímé péče. Je připraven nový pracovní postup pro Bazální stimulaci. V roce 2018 plánujeme tento koncept certifikovat.

Rozšíření konceptu vlhkého hojení ran v péči o uživatele

Zdravotní sestra s certifikací pro hojení ran, která úzce spolupracuje s obvodními lékaři, ve spolupráci s lékařem nastaví léčbu vlhkého hojení. Provádí pravidelné kontroly převazů, určuje nastavení léčby a frekvenci převazů. Eviduje stav rány a způsob léčby na formuláři "Dokumentace rány", který slouží

jako podklad pro zdravotní pojišťovny. Přínosem je pohodlí pro uživatele, kdy odpadá cesta do nemocnice sanitním vozem a dlouhé čekání na ambulancích.

Projekt Adaptace nového uživatele na službu

Projekt vychází z individuality uživatele, kdy uživatel potřebuje rozdílný čas na adaptaci v pobytové službě.

V roce 2017 byl vypracován pracovní postup „Adaptace uživatele v Centru sociálních služeb pro seniory Pohoda“. Jsou zde popsány kroky, jak postupovat u adaptace nového uživatele z pohledu sociálního úseku, úseku zdravotní péče a pohledu pracovníka přímé péče. Pro úspěšnou adaptaci nového uživatele úzce spolupracujeme i s rodinou uživatele.

Projekt adaptace nových pracovníků a žáků odborných škol

Adaptace nového pracovníka – v roce 2017 byl aktualizován proces zapracování nového pracovníka v sociálních službách. Před nástupem má nový pracovník možnost absolvovat tzv. náhled do služby v rozsahu 2 dnů, který probíhá na prvním úseku přímé péče.

Po nástupu nový pracovník dostane svého školitele, který mu předává zkušenosti, potřebné informace a vede jej v plánu tzv. adaptačního procesu. V průběhu dochází k setkání školitele, nového pracovníka a vedoucí přímé péče a hodnotí se průběh adaptačního procesu. Při posledním závěrečném hodnocení je přítomna i manažerka kvality. Adaptace nového pracovníka může být prodloužena až na jeden rok.

Adaptace žáků odborných škol – adaptace žáků odborných škol probíhá podle vypracovaného harmonogramu a pod vedením vedoucí odborného výcviku, která spolupracuje s učitelkami odborného výcviku příslušné školy.

Vyhledávání možných rizik pro uživatele služby i zaměstnance

Uživatelé

Od roku 2010 se Rada kvality zabývá také nastavením a sledováním rizik u uživatelů služby; tyto dle potřeby rozšiřuje a aktualizuje.

Obsahem formuláře je identifikace rizika, preventivní opatření a nápravná opatření v případě, že již riziko vzniklo. Rizika sledujeme i prostřednictvím mimořádných událostí a tři rizika sledujeme také jako globální indikátor kvality.

V průběhu roku jsme řešili u uživatelů:

- ▶ riziko nespokojenosti uživatele, nedodání prádla z prádelny, připomínky ke stravě
- ▶ riziko ztráty - nemožnost zabezpečit si majetek (nefunkční zámky u skříní na chodbách)
- ▶ riziko špatné adaptace uživatele
- ▶ riziko poranění uživatele při poškození postranice
- ▶ riziko porušení práv uživatele - nedovolený vstup na pokoj

S riziky jsme aktivně pracovali a odstranili jsme řadu identifikovaných nedostatků jako jsou - neoznačené prádlo, připomínkování stravy, zkvalitnili jsme plán adaptace uživatele, edukovali personál o bezpečné péči a etice práce na úseku přímé péče i ostatních úsecích.

Zaměstnanci

U zaměstnanců jsme od začátku roku řešili již dlouhodobý problém nedostatku pracovníků a trvalou fluktuaci v přímé práci u uživatele. Analyzovali jsme příčiny odchodů pracovníků (dotazník, pohovor) a nejčastějším důvodem bylo nedostatečné finanční ohodnocení a fyzicky náročná práce. Odcházel však také pracovníci v adaptačním období.

- ▶ **riziko nedostatečně obsazených směn** jsme řešili finanční motivací pracovníků (proplacené přesčasy), výpomocí na úsecích prostřednictvím aktivizačních pracovníků a všeobecných sester. Zavedli jsme také systematictější zaškolování pracovníků v adaptačním období a společné průběžné hodnocení adaptace ve třech fázích, kdy sledujeme přístup pracovníka, ale vnímáme také jeho zpětnou vazbu, jak zaškolování probíhá.
- ▶ **riziko nadměrného dokumentování služby** jsme řešili revizí stávající sociální dokumentace a zrušením nepotřebných tiskopisů.
- ▶ **riziko úrazu** - za rok 2017 bylo identifikováno 25 úrazů, z nichž si 3 úrazy vyžádaly pracovní neschopnost pracovníka. Nejčastější úrazy byly na úseku přímé péče. Byly to zhmožděny horních končetin, prstů horních končetin, podvrtnutí a naražení dolních končetin, ve čtyřech případech pád. Analýzou příčin úrazů nastavíme účelnější prevenci, proškolíme pracovníky.

Podpora pracovníků formou supervize 2017

V zařízení působí dvě supervizorky. Jedna supervizorka, se kterou spolupracujeme od roku 2010, podporuje zaměstnance hlavně na úrovni středního a vyššího managementu a provádí také individuální podporu.

Na úseku přímé práce s uživateli se nám podařilo získat pro pobytovou službu vhodného supervizora s praxí v této oblasti.

Před supervizním setkáním je vždy nabízena pracovníkům i individuální supervize, která bývá často využita.

Vzdělávání pracovníků v roce 2017

Plán vzdělávání v tomto roce byl zaměřen na:

Proškolení pracovníků v komunikační metodě s uživateli se syndromem demence a v práci s těmito uživateli:

<i>Validace podle Naomi Feil</i>	<i>(15 účastníků)</i>
<i>Demence v obrazech</i>	<i>(25 účastníků)</i>

Vzdělávání zaměřené na špatnou adaptaci uživatele služby, na konflikty a problémy z toho vyplývající:

<i>Jak úspěšně jednat s klientem s poruchou osobnosti</i>	<i>(25 účastníků)</i>
<i>Zvládání zátěžových situací pro pomáhající profese</i>	<i>(28 účastníků)</i>
<i>Etické minimum pro sociální služby</i>	<i>(18 účastníků)</i>
<i>Strategie komunikace a základy zvládání konfliktů u problémových klientů sociálních zařízení</i>	<i>(25 účastníků)</i>
<i>Poruchy socializace na pracovištích sociálních služeb</i>	<i>(24 účastníků)</i>

Pro pracovníky služby Domovy pro osoby se zdravotním postižením jsme objednali cílený seminář:

<i>Uspokojování potřeb osob se zdravotním postižením</i>	<i>(31 účastníků)</i>
--	-----------------------

Pro kontrolu základních povinností vyplývajících ze zákona o sociálních službách jsme absolvovali seminář:

Vybrané poznatky k přípravě poskytovatele na inspekci kvality sociálních služeb (20 účastníků).

Pokračovali jsme ve vzdělávání pracovníků v bazální stimulaci za účelem certifikování této metody v zařízení:

Bazální stimulace - základní kurz

(12 účastníků)

Pro podporu pracovníků při manipulaci s uživateli jsme zajistili základní a pokračovací kurz:
Škola zad Eleni Tomiliny

(48 účastníků)

Pro nově přijaté i stávající pracovníky jsme zajistili školení v poskytování první pomoci s možností nácviku resuscitace:

Poskytnutí základní první pomoci uživatelům v sociálních službách (58 účastníků)

Nové pracovníky jsme zaškolili v používání počítačového programu Cygnus - modul dokumentace klienta.

V roce 2017 jsme reagovali na vypsanou výzvu na podporu procesu v sociálních službách a podporu rozvoje sociální práce vyhlášenou MPSV ČR.

Po zaslání Žádosti o podporu nám bylo sděleno, že projekt byl úspěšný. V roce 2018 a 2020 bude naše organizace finančně podpořena na vzdělávání pracovníků a na supervize.

Název projektu **Kvalitní služby v Pohodě.**

7. Sociální podmínky uživatelů

Zjišťování spokojenosti s poskytovanými službami

Pravidelně zjišťujeme spokojenost uživatelů s poskytovanými službami a k tomuto účelu organizace využívá dotazníkového šetření a Focus Groups, neboli formu řízené diskuse s náhodně vybranými uživateli. O kvalitě poskytovaných služeb částečně vypovídá také počet přijatých stížností a počet pochval.

1. Dotazníkovým průzkumem bylo za r. 2017 vyhodnoceno celkem 94 dotazníků, což je téměř totožné množství jako v roce předchozím. Z celkového počtu dotazníků bylo 35 dotazníků od uživatelů služeb, 31 dotazníků od externích spolupracovníků a 28 dotazníků od návštěvníků centra.

Uživatelé měli možnost v rámci dotazníkového průzkumu vyjádřit se k různým oblastem poskytování služby – např. k čistotě a pořádku v zařízení, k chování personálu, ke kvalitě stravy, k nabídce volnočasových aktivit, k informovanosti o dění v centru apod. Všechny odpovědi byly vyhodnoceny písemně a graficky zpracovány. Vyhodnoceny byly také všechny podněty a připomínky.

Dotazníky pro uživatele – zde nebyly zaznamenány žádné významné výtky či připomínky. Tradičně bylo několik připomínek k jídlu (např. málo slané jídlo, časté knedlíky), které byly ihned řešeny s vedoucí stravovacího provozu. Pokud jde o celkovou spokojenost, 90 % všech dotazovaných uživatelů je spokojeno bez výhrad, ostatní měli drobné výhrady (např. k personálu).

Dotazníky pro externí spolupracovníky – jednalo se především o praktikanty, kteří docházeli během roku do centra. V dotazníku se mohli vyjádřit, zda pro ně praxe v centru měla nějaký přínos, vyjadřovali se k chování personálu, k prostředí centra a mohli napsat své podněty a připomínky. U těchto dotazníků jsme nezaznamenali téměř žádné výhrady či připomínky.

Dotazníky pro návštěvníky centra – jde o všechny, kteří navštěvují uživatele centra (rodinní příslušníci, přátelé, známí apod.) Návštěvníci se mohli vyjádřit k tomu, jak vnímají přístup personálu k uživatelům a k nim samotným, k prostředí centra a ze svého pohledu mohli také zhodnotit kvalitu poskytované péče a napsat své poznatky, podněty či připomínky. U dotazníků pro návštěvníky jsme nezaznamenali žádné negativní odpovědi, ani žádné výtky či připomínky. Z jejich strany bylo vše hodnoceno kladně.

2. Zjišťování spokojenosti s poskytovanými službami metodou řízené diskuse Focus Groups

V roce 2017 se uskutečnily 3 schůzky, kterých se zúčastnilo celkem 18 uživatelů. Výběr uživatelů pro jednotlivá setkání byl náhodný, záleželo na zdravotním stavu uživatelů, jejich komunikačních schopnostech a v neposlední řadě i jejich ochotě se podobného setkání účastnit. Uživatelé měli možnost se vyjádřit k těmto tematickým okruhům: strava, údržba prádla, personál, hygiena, úklid a čistota v centru, volnočasové aktivity a informovanost o dění v centru, soukromí uživatelů, individuální plánování, ubytování, prostředí centra a spokojenost s doplňkovými službami (kadeřnice, pedikérka apod.) Během všech 3 setkání nebyly zaznamenány žádné významné připomínky či výtky. Pokud uživatelé již nějaké připomínky měli, byly to spíše podněty ke zlepšení poskytovaných služeb. Jednalo se např. o drobné výhrady ke stravě, k hygienické péči a k praní prádla. I když se nejednalo o zásadní výtky, se všemi podněty a připomínkami byli seznámeni kompetentní pracovníci a následně byla nastavena nápravná opatření. K připomínkám a podnětům se také vyjadřovala ředitelka organizace, a to na pravidelných setkáních s uživateli.

3. Stížnosti

V roce 2017 nebyla přijata žádná písemná stížnost.

4. Pochvaly

Během roku 2017 bylo přijato celkem 8 písemných pochval. Z tohoto počtu byly 2 pochvaly adresovány stravovacímu úseku a 6 pochval bylo určeno pracovníkům přímé péče.

Volnočasové aktivity

V roce 2017 pracovalo na úseku volnočasových aktivit celkem 7 aktivizačních pracovníků, přičemž 3 pracovníce byly přijaty až na konci 2. pololetí. V tomto roce jsme se potýkaly s poměrně velkou absencí, což se projevilo i v dočasném omezení některých volnočasových aktivit. Během roku se měnila kabina evakuačního výtahu, pokládaly se podlahy na úseku přímé péče a prováděla se rekonstrukce koupelen. Toto vedlo k omezení některých společných akcí, které měly proběhnout ve společenském sále centra.

1. Pravidelné volnočasové aktivity

Skupinové cvičení

- 1x týdně ve společenském sále
- průměrně se účastnilo 15-20 uživatelů

Poznámka: Vzhledem k výpadku velkého evakuačního výtahu (výměna šachty) a nemožnosti dopravit uživatele do společenského sálu, probíhalo občas cvičení na úsecích přímé péče.

Skupinové cvičení s dětmi z MŠ

- 1x za 14 dnů ve společenském sále od 9.30 do 10.30 hod.
- již několik let spolupracujeme s MŠ Okružní Bruntál
- průměrně se účastnilo cca 20 uživatelů + 20 dětí

Individuální cvičení

- probíhalo především na pokojích uživatelů, ale také ve společných prostorách centra – chodby, schody, vestibul
- šlo především o pohybové aktivity, při kterých spolupracovaly aktivizační pracovníce s pracovníci, která má vzdělání v oboru fyzioterapie
- mimo pohybových aktivit se jednalo o nácvik sebeobsluhy, jehož cílem je udržet co nejdéle schopnosti uživatelů

→ průměrně se cvičilo s 10 - 15 uživateli denně

Cvičení v individuální tělocvičně

- individuální tělocvična je využívána hlavně v zimních měsících, kdy není možné ke cvičení využívat zahradní areál centra
- v průměru se cvičilo s 5 - 7 uživateli

Ergoterapeutické dílny

- v dílně „**Šikovní ruce**“ uživatelé tvořili každé úterý v dopoledních hodinách
- s ohledem na to, že zájemců o tyto aktivity přibývá, probíhaly tyto aktivity také ve společenském sále, kde měli uživatelé větší prostorový komfort
- průměrně se tvořilo s 10-15 uživateli na jednom sezení
- pro příští rok plánujeme rozšířit tuto aktivitu ještě o jeden den v týdnu
- **keramická dílna** byla pro uživatele přístupná každý pátek dopoledne
- průměrně se pracovalo s 5 – 9 uživateli na jednom sezení

Zooterapie

1. Canisterapie (terapie prostřednictvím psů)

- probíhala 3x měsíčně, vždy 1,5 hodiny
- v centru se střídaly 2 canisterapeutky, přičemž jedna z nich se zaměřovala na uživatele upoutané trvale na lůžko
- průměrně se pracovalo s 15 - 20 uživateli při jednom setkání

2. Felinoterapie (terapie prostřednictvím léčivé energie koček)

- probíhala 1x měsíčně 1,5 hodiny
- průměrně se aktivity účastnilo 10 uživatelů

Zooterapie probíhaly buď na pokojích uživatelů nebo ve společných prostorách centra – např. vestibul, zahradní areál centra apod.

3. ZOO koutek

- kontakt uživatelů se zvířaty v ZOO koutku probíhal v rámci běžných volnočasových aktivit v průběhu celého týdne

Bazální stimulace (BS)

Během roku se u uživatelů používaly tyto techniky:

- iniciální dotek
 - diametrální stimulace
 - somatická stimulace (celková koupel – zklidňující, povzbuzující)
 - polohování – poloha „hnízdo“
 - optická stimulace (zrakový vjem – TV, obrázky, brýle)
 - auditivní stimulace (hudba, vyprávění, zpěv, nástroje)
 - orální stimulace (ústy)
 - masáž obličeje
 - taktilně-haptická stimulace (hmatové vjemy, předměty běžného denního života)
- BS se prováděla u uživatelů v průběhu každého dne; zaškolená je převážná část aktivizačních pracovníků i pracovníků přímé péče
 - v tomto roce byly přikoupeny další pomůcky pro BS - např. velmi se osvědčily froté rukavice na masáž obličeje

- na všech úsecích přímé péče byla sjednocena dokumentace k BS a byly vypracovány pracovní postupy
- pro ležící uživatele, u kterých je aplikována BS, byl vyroben nad postel baldachýn, který evokuje u těchto uživatelů pocit soukromí a bezpečí

Reminiscenční terapie

Reminiscenci se věnují dvě proškolené aktivizační pracovníce, přičemž jedna se zaměřuje na reminiscenci individuální a druhá na reminiscenci skupinovou.

S nástupem nových pracovníc chceme v příštím roce do individuální reminiscence zapojit ještě jednu aktivizační pracovníci.

1. Individuální reminiscence

S uživateli se aktivizační pracovníce setkávala každý pátek, a to buď přímo na pokoji nebo v některé z reminiscenčních místností. Během jednoho dne pracovníce navštívila 2 - 3 uživatele. Obsahem reminiscenčních setkání bylo povídání si na téma: „Jak jsme žili“.

Uživatelé vzpomínali na své dětství, mládí a další etapy života, připomínali si zážitky jednak pozitivní, ale také negativní, které je v životě ovlivnily.

V rámci zachování soukromí a nezklamání důvěry uživatele si některé informace nechala aktivizační pracovníce jen pro sebe, naopak informace, které mohly být přínosné, ve smyslu zvýšení kvality poskytované péče, byly dány k dispozici klíčovému pracovníku, který pak s nimi při poskytování péče pracoval.

Během roku byly se 4 uživateli sepsány vzpomínkové brožurky a v tomto trendu budeme pokračovat i v roce následujícím.

V příštím roce se budou individuální reminiscenci věnovat 2 pracovníce.

2. Skupinová reminiscence

Skupinová reminiscence probíhala 1x týdně a na jednom sezení se scházelo v průměru 8 – 15 uživatelů (dle prostorových možností). Reminiscence probíhala jednak v reminiscenční místnosti a v teplých měsících také v zahradním areálu centra. V rámci reminiscence se s uživateli vzpomínalo na jednotlivá životní období jako je dětství, mládí, produktivní věk apod. Seniorky rády vzpomínaly na styl oblékání a účesů z 50. a 60. let, na období plesů, zábav, rekreací v rámci ROH a dalších akcí, které jim utkvěly v paměti. Reminiscence byla zaměřena především na pěkné vzpomínky, protože jak ukázala praxe, špatné vzpomínky spouštějí negativní řetězovou reakci, což není účelem těchto setkání.

Společné zpívání

- posezení s harmonikou 1x měsíčně
- průměrně se účastnilo 30 - 40 uživatelů

Kvízové odpoledne

- 1x měsíčně procvičování paměti
- průměrně se účastnilo 20 uživatelů

Společné vaření

- s uživateli se vařilo především v 1. polovině roku; z jara, kdy bylo již přijatelné počasí, jsme tuto aktivitu nahradili aktivitami v zahradním areálu, jelikož pobyt venku vnímají uživatelé velmi pozitivně
- vařilo se v retro kuchyni cca s 8 uživateli na jednom sezení

Filmové středy

- uživatelé měli možnost 2x měsíčně sledovat svůj oblíbený film, na jehož výběru se sami podíleli; v teplých měsících byla tato aktivita pozastavena a preferovali jsme aktivity v zahradním areálu centra
- v příštím roce bude tato aktivita probíhat ve společenském sále, kde je nainstalováno nové ozvučení a nový dataprojektor. S ohledem na dostatečně velký prostor se bude moci této aktivity účastnit větší počet uživatelů, aniž by to narušilo jejich komfort při sledování filmu.

Zahradní terapie

- zahradní terapie je u uživatelů velmi oblíbená a věnovali jsme se jí od časného jara až do pozdního podzimu
- uživatelé Centra Pohoda mají mobilní zahrádky k dispozici od loňského roku a slouží k aktivizaci seniorů, k tzv. zahradní terapii. Jsou pro uživatele jednou z možností rehabilitace, při práci s rostlinkami si zlepšují jemnou motoriku a práce s hlínou velmi příznivě působí na jejich psychiku.
- uživatelé se u této aktivity scházeli 1x týdně a při jednom setkání se jich účastnilo průměrně 20 -30

Práce s uživateli na PC

- vzhledem k současné skladbě uživatelů v centru nebyl o tuto aktivitu příliš velký zájem; nicméně pokud měl někdo zájem, např. o vyhledávání na internetu, byla mu aktivizační pracovnice k dispozici

Tradice, zvyky, legendy, pověsti – pravidelná setkání s uživateli

- uživatelé se scházeli pravidelně 1x týdně
- na těchto setkáních, která jsou u uživatelů velmi oblíbená, se povídalo o historii našeho kraje, ale i jiných krajů. Aktivizační pracovnice vyprávěla uživatelům pověsti, které se vážou k horám, vodopádům, řekám, hradům i zámkům a velmi oblíbené byly legendy vztahující se k poutním místům, kam uživatelé jezdívali
- setkání se průměrně účastnilo 10 - 15 uživatelů

Předčítání

- mluvené slovo je velmi žádané u uživatelů, kteří mají problém s komunikací a dost často špatně vidí a nejsou pro ně vhodné skupinové aktivity
- předčítalo se každý den a aktivizační pracovnice denně navštívila cca 10 uživatelů
- s nástupem nových pracovníků počítáme s tím, že předčítání se bude věnovat ještě jedna aktivizační pracovnice, protože poptávka po této aktivitě, s ohledem na skladbu uživatelů centra, stoupá

Výlety uživatelů – pobyt uživatelů mimo zařízení

V roce 2016 byla z evropské dotace zakoupena tři vozidla pro zajištění sociálních služeb pro seniory. Jedním z těchto vozidel je dodávka PEUGEOT Boxer Combi (minibus) s dodatečnou úpravou pro převoz osob na invalidních vozících, tedy s nájezdovou plošinou a s uchycením vozíků v interiéru vozidla. Tento vůz se snažíme co nejvíce využívat pro přepravu uživatelů na nejrůznější výlety, návštěvu okolních domovů, sportovních soutěží apod., což je během letních měsíců velmi aktuální. Uživatelé si velmi oblíbili např. výlety do Karlovy Studánky, kam od loňského roku jezdíme pravidelně, aby se vystřídal všichni uživatelé, kteří mají o návštěvu tohoto lázeňského městečka zájem. Dalším oblíbeným místem jsou jezírka v Břidličné, kde uživatelé relaxují v přírodě a opékají si zde špekáčky. Jedním z nejoblíbenějších míst, kam uživatelé už třetím rokem jezdí, je Ekofarma v Lomnici, kde na ně dýchne kouzlo venkova, včetně kontaktu s domácími zvířaty. S uživateli jsme

také např. navštívili Africké muzeum Safari v Holčovicích, senioři si zahráli golf v Malé Štáhli, zúčastnili se turnaje v pétanque v Ostravě, navštívili Pradědovu galerii v Jiřkově, oslavili Den seniorů společně se seniory v Domově pro seniory v Krnově, Osoblaze a Vrbně pod Pradědem. V následujícím roce připravujeme výjezdy na Uhlířský vrch, na Hartu a další zajímavá místa v okolí.

Účast v projektech

1. Jedeme v tom společně 2. ročník

Uživatelé centra se v tomto roce zapojili do 2. ročníku projektu Jedeme v tom společně. V loňském roce získali naši senioři 1. místo a se stejným nadšením a odhodláním se účastnili projektu i v roce 2017. Soutěž odstartovala 1. března 2017 pomyslně na Pradědu a posledních 50 kilometrů senioři ušlapali 28. 4. 2017, kdy dojeli do Paříže. Zápolení se účastnili nejen senioři z Centra Pohoda, ale také uživatelé Domu s pečovatelskou službou a dobrovolníci ze spolku Aktivní senioři. Soutěž trvala dva měsíce a uživatelé obhájili vítězství z předešlého roku.

Smyslem projektu bylo aktivizovat uživatele a rozpochybovat i ty, kteří dosud o aktivizaci neměli příliš zájem. V tomto ohledu splnil projekt zcela svůj účel.

2. Ježíškova vnoučata

Projekt Ježíškova vnoučata vznikl na podzim roku 2016 a téhož roku se během Vánoc skupině dobrovolníků, nadšenců a přátel podařilo splnit zhruba 600 vánočních přání.

Na jaře roku 2017 zaujal projekt Český rozhlas, který zkontaktoval také naše zařízení a tak jsme začali již počátkem listopadu sepisovat s našimi seniory jejich přání. Vánoční přání seniorů byla nejrůznější, od předplatného časopisu, přes osobní dárky jako jsou hodinky, peněženka, zdravotní polštáře, matrace, fototapety, křesla apod. Některá přání byla určena všem seniorům společně, jako např. plánovaný koncert cimbálové hudby. Byli jsme velmi překvapeni štedrostí dárců, kteří splnili všechna přání našich seniorů a velmi často k samotnému přání přidali navíc spoustu osobních dárečků. Díky dárcům jsme mohli dárky předat více jak 60 uživatelům centra. Za to patří všem dárcům náš obdiv a velké díky.

Přehled ostatních volnočasových aktivit

Datum akce	Název akce	Počet uživatelů	Doplňující informace
16.03.2017	Josefovská zábava	30	Zábavné odpoledne s živou hudbou.
08.04.2017	Koncert živé hudby	30	Koncert ženského komorního sboru Puellae Cantates
březen - duben 2017	Jedeme v tom společně – 2. ročník	10	Účast v projektu podporujícího aktivitu seniorů.

04.05.2017	Taneční vystoupení	20	Taneční vystoupení spolku „Aktivní senioři“.
12.05.2017	Den matek	50	Vystoupení dětí z MŠ Okružní Bruntál pro všechny ženy v centru.
06.06.2017	Společné zpívání	30	Zpívání s žáky ZŠ Cihelní Bruntál
16.06.2017	Hudební dopoledne	30	Vystoupení žáků 1. ZŠ Bruntál
23.06.2017	Den seniorů	90	Akce určená nejen pro uživatele centra, ale i pro jejich rodinné příslušníky a známé.
11.07.2017	Turnaj v pétanque	10	Účast uživatelů centra na turnaji v pétanque v Ostravě
13.07.2017	Zahradní slavnost	10	Účast uživatelů centra na společenské akci v DD Krnov
11.11.2017	Hudební odpoledne	30	Vystoupení amatérských hudebníků
23.11.2017	Pečení a zdobení perníků	30	Pečení a zdobení vánočních perníků se studenty SPŠ a OA Bruntál
04.12.2017	1. Adventní vystoupení	30	Adventní vystoupení žáků 2. ZŠ Bruntál Petrin
07.12.2017	Návštěva Mikuláše a čerta		Oblíbené setkání s Mikulášem a čertem na pokoji uživatelů
12.12.2017	Koledování s dětmi		Koledování dětí ze Základní umělecké školy v Bruntále u uživatelů na pokojích
14.12.2017	2. Adventní vystoupení	30	Vystoupení dětí z MŠ Okružní Bruntál
19.12.2017	3. Adventní vystoupení	30	Vystoupení žáků 4. ZŠ Bruntál
20.12.2017	Muzikál	30	Muzikál 6 žen Jindřicha VIII.
29.12.2017	Rozloučení se starým rokem	30	Taneční zábava s živou hudbou v podání Rudolfa Heisiga

Práce s dobrovolníky

V roce 2017 pracovalo v centru 6 dobrovolníků, přičemž 4 dobrovolníci byli již z předchozího období a 2 nové dobrovolníky se nám podařilo získat během roku 2017. Dobrovolnickou činnost v centru zastřešuje Dobrovolnické centrum ELIM, o.p.s. Opava, které s naším zařízením spolupracuje při výběru nových dobrovolníků.

Dobrovolníci v centru pracují na základě písemné smlouvy, která bývá vystavena na 1 rok a po této době se po dohodě s dobrovolníkem prodlužuje na další rok.

S ohledem na skutečnost, že v domově přibývá rok od roku více osamělých uživatelů, přivítali bychom větší počet dobrovolníků, ale v posledních letech se nám nedaří nové nadšence o tuto činnost získat. Přesto se snažíme během roku o nábor nových dobrovolníků uveřejňováním zpráv na webových stránkách, sdělení v regionálním tisku, na akcích pro veřejnost (Veletřh sociálních služeb), informačního letáčku, který je volně k dispozici v Centru Pohoda a na Městském úřadě v Bruntále.

V roce 2017 odpracovali dobrovolníci v centru téměř 252 hodin, což je ve srovnání s loňským rokem o 100 dobrovolnických hodin více.

Dobrovolnici, která vykonává v centru dobrovolnickou činnost již od roku 2013, a to i přesto, že je již sama v pokročilém věku a potýká se s různými zdravotními problémy, jsme nominovali na celonárodní cenu Křesadlo. Ačkoliv dobrovolnice nakonec cenu nezískala, patří jí naše uznání a poděkování.

Mezigenerační spolupráce s dětmi z MŠ, žáky základních a středních škol v Bruntále

Spolupráci s mateřskými, základními i středními školami v Bruntále podporuje centrum již několik let. Pravidelně 2x měsíčně probíhá společné cvičení s dětmi z MŠ Okružní, které je mezi uživateli velmi oblíbené. Centrum během roku navštěvují také žáci základních a středních škol, ať už jde o společné sportovní akce, vědomostní soutěže, tvořivá odpoledne apod. Pravidelně spolupracujeme s žáky 3. ZŠ Cihelní a ZŠ Petrin a v červnu nás nově oslovili také žáci 1. ZŠ, kteří si pro uživatele připravili hudební vystoupení.

Dlouhodobě spolupracujeme se studenty Střední průmyslové školy a Obchodní akademie v Bruntále. Jednou ze společných vědomostních akcí bylo např. kvízové dopoledne s žáky 3. ZŠ Cihelní Bruntál, kdy si žáci pro uživatele připravili spoustu společenských her např. Člověče nezlob se, karty, pexeso aj. a společně se s uživateli pobavili a zpříjemnili jim svou přítomností dopoledne. Spoustu společných akcí bylo v adventním období, kdy děti, žáci a studenti předvedli pro uživatele každý týden nějaké kulturní vystoupení, společně s uživateli pekli a zdobili perníčky apod. V předvánočním období uživatele navštívily také děti ze Základní umělecké školy v Bruntále, které zpívaly vánoční koledy a natolik si uživatele získaly, že s nimi plánujeme společné akce i v následujícím roce.

Společně strávené chvíle jsou přínosem jak pro děti, tak pro seniory. Praxe ukazuje, že o mezigenerační aktivity je mezi uživateli velký zájem a také děti tato společná setkání vnímají velmi pozitivně.

Prezentace Centra sociálních služeb pro seniory Pohoda, p. o. na veřejnosti

Tak jako předešlé roky, centrum se během roku pravidelně prezentovalo veřejnosti.

Aktuální informace jsme zveřejňovali na webových stránkách centra www.centrum-pohoda.cz a na webových stránkách Města Bruntál www.mubruntal.cz. Mimo zpráv na webu jsme zveřejňovali informace o chodu centra v regionálním tisku (Náš domov, Bruntálský a krnovský deník, Bruntálský info) a spolupracovali jsme s internetovou televizí TV Polar.

Pro návštěvníky a zájemce o sociální službu jsou k dispozici informační letáčky pro každou sociální službu zvlášť, kde jsou uvedeny základní informace k poskytovaným službám.

Centrum se rovněž prezentovalo na setkání s veřejností. V září jsme se již tradičně představili na Veletřhu sociálních služeb, kde jsme návštěvníky stručně seznámili s jednotlivými službami a

prostřednictvím aplikace PowerPoint jsme předvedli ukázky volnočasových aktivit, které jsou pro uživatele centra k dispozici.

Centrum je členem Komunitního plánování sociálních služeb (KPSS) a během roku prezentovalo svou činnost na pravidelných schůzkách v rámci pracovní skupiny „Senioři“ a také na akcích pořádaných v rámci KPSS.

Centrum pořádá pro širokou veřejnost každý rok, v rámci Týdne sociálních služeb ČR, Den otevřených dveří. V roce 2017 jsme vzhledem k rozsáhlým opravám v centru (výměna výtahové šachty, pokládání podlahoviny na úseku přímé péče, výměna oken), z organizačních důvodů Den otevřených dveří neuskutečnili.

Během roku vycházel informační čtvrtletník „Pohodář“, který centrum vydává již od roku 2013. V tištěné verzi dostávali „Pohodář“ všichni uživatelé centra a k dispozici byl také na veřejně dostupných místech i pro návštěvníky centra. V on-line verzi je čtvrtletník k dispozici na webových stránkách centra.

V průběhu roku jsme v místním tisku přiblížili historii 25. letého vývoje a výročí uvedení Centra Pohody do provozu. Informovali jsme o akcích, které v souvislosti s tímto výročím v centru proběhly. První akce se konala v červnu, kdy oslavili výročí uživatelé centra v rámci oslavy Dne seniorů. V říjnu pak proběhlo slavnostní setkání vedení centra se zástupci města jako zřizovatele, se zástupci spolupracujících organizací a dalšími partnery.

Zpráva o „ public relations „

Datum	Název média, webu	Název článku, reportáže
13.01.2017	www.centrum-pohoda.cz	Poděkování dobrovolníkům centra za r. 2016.
08.02.2017	Náš domov	Poděkování dobrovolníkům centra za r. 2016.
16.02.2017	Bruntálský a krnovský deník	Senioři trénují a soutěží: Jedeme v tom společně.
21.02.2017	www.centrum-pohoda.cz	Josefovská zábava dne 16. 3. 2017.
27.02.2017	www.centrum-pohoda.cz	Vychází nový Pohodář.
01.03.2017	Náš domov	Centrum Pohoda se i letos zapojí do projektu Jedeme v tom společně.
06.03.2017	TV Polar	Senioři z 53. domovů „šlapou“ do Paříže.
07.03.2017	www.centrum-pohoda.cz	Rozšíření pečovatelské služby od 1. 4. 2017.
24.03.2017	www.centrum-pohoda.cz	Koncert ženského duchovního sboru Puellae Cantates.
24.03.2017	www.centrum-pohoda.cz	Od 1. 5. 2017 dochází ke zvýšení ceny stravy.
05.04.2017	www.centrum-pohoda.cz	Centrum se opět zapojilo do projektu Jedeme v tom společně.
28.04.2017	www.centrum-pohoda.cz	Pozvánka na setkání vedení centra s uživateli a rodinnými příslušníky.
04.05.2017	Náš domov	Bruntálští senioři našlapali několik tisíc kilometrů.
09.05.2017	Bruntálský a krnovský deník	Senioři dojeli do cíle.
12.05.2017	www.centrum-pohoda.cz	Centrum Pohoda obhájilo vítězství v 2. ročníku projektu Jedeme v tom společně.
24.05.2017	Náš domov	Bruntálští senioři si vyšlapali vítězství.
25.05.2017	www.centrum-pohoda.cz	Nové vydání Pohodáře.
26.06.2017	TV Polar	Den seniorů v Bruntále byl i výročím domova.
17.07.2017	www.centrum-pohoda.cz	Uživatelé centra slavili 23. června 2017 Den seniorů.
04.09.2017	www.centrum-pohoda.cz	Vyšel nový Pohodář.
08.09.2017	www.centrum-pohoda.cz	Odstávka nákladního výtahu.
09.10.2017	Webové stránky Města Bruntál www.mubruntal.cz	Centrum pro seniory funguje 25 let.

13.10.2017	www.centrum-pohoda.cz	Centrum slaví 25. let od uvedení do provozu.
16.10.2017	Parlamentní listy.cz	Centrum pro seniory v Bruntále funguje 25 let.
13.10.2017	www.centrum-pohoda.cz	Centrum bude od příštího roku provozovat denní stacionář.
18.10.2017	TV Polar	V Bruntále vzniká denní stacionář pro seniory.
01.11.2017	Náš domov	Centrum bude v příštím roce provozovat denní stacionář.
22.11.2017	www.centrum-pohoda.cz	Adventní program pro uživatele centra.
06.12.2017	www.centrum-pohoda.cz	Nové vydání čtvrtletníku Pohodář.
06.12.2017	www.centrum-pohoda.cz	Zvýšení ceny za stravu a pobyt v pobytové službě.

Jedeme v tom společně



Cvičení s uživateli



Canisterapie



Felinoterapie



Ježíškova vnučata



Aktivizační techniky



8. Stavebně - technický stav objektu

- 1 velmi dobrý
 - 2 vyhovující + drobné úpravy
 - 3 nevyhovující + rozsáhlé úpravy
 - 4 havarijní
-

8.1 stav obslužného provozu:

- 8.1.1 kuchyně 2
- 8.1.2 prádelna 1
- 8.1.3 vytápění 2

8.2 stav budovy

- 8.2.1 statika 2
- 8.2.2 vnější plášť 2
- 8.2.3 střecha 3

8.3 technický stav:

- 8.3.1 elektroinstalace 2
- 8.3.2 rozvody tepla 3
- 8.3.2 rozvody vody 3
- 8.3.4 odpady 3
- 8.4 objekt je zcela bezbariérový

Souhrnně lze konstatovat, že stavebně technický stav objektu je vyhovující poskytovaným službám.

9. Zpráva o plnění úkolů stanovených pro rok 2017

Stanovené úkoly

V oblasti kvality poskytované služby:

- ▶ Projekt adaptace nového uživatele na pobytovou službu byl splněn. Byl vypracován pracovní postup pro pobytovou službu *Adaptace uživatele v Centru sociálních služeb Pohoda*, kterým se pracovníci v praxi řídí.
- ▶ Adaptace nových pracovníků na pobytovou službu a žáků odborných škol byl rovněž splněn. Byl aktualizován proces zapracování a adaptace pracovníka v sociálních službách, kterým se řídí školitelé.
- ▶ Prezentace centra na veřejnosti probíhá formou pravidelných zpráv v Našem domově, webových stránkách Centra, TV Polar, webových stránkách Města Bruntál, v Bruntálském a Krnovském deníku, v Parlamentních listech a již tradičně se v průběhu roku vydává zpravodaj Centra sociálních služeb Pohodář.

- ▶ Mezigenerační spolupráce má již dlouhodobou tradici. Spolupráce s mateřskými, základními a středními školami v Bruntále je velmi dobrá. Pro nás je nejdůležitější, že naši uživatelé vnímají tato setkání velmi pozitivně a vždy se na ně těší.
- ▶ Spolupráce s dobrovolníky v roce 2017 – došlo k získání dvou nových dobrovolníků. V organizaci působilo 6 dobrovolníků, kteří v roce 2017 odpracovali 252 hodin u našich uživatelů, což je o 100 hodin více než v roce 2016.
- ▶ Koncepty zvýšení kvality v oblasti základní péče byly připraveny, realizovány a pravidelně kontrolovány v praxi. Jde o koncept paliativní péče, nutriční péče, validace podle Naomi Feil a koncept bazální stimulace.
- ▶ Certifikace Konceptu Bazální stimulace nebyla realizována, v průběhu roku jsme se zabývali velkou absencí zaměstnanců v přímé péči (8,38 %) a u zdravotních sester (7,71%). Prioritou pro nás bylo zajištění kvalitní služby a nebyl dostatečný prostor k pravidelným školením a přípravám k certifikaci. Certifikaci zahrneme do úkolů na rok 2018 a budeme se snažit o její naplnění.
- ▶ Koncept Paliativní péče, nutriční péče a zapojení se do screeningového projektu Nutri Action bylo realizováno. Popisujeme v oblasti Práce s kvalitou.
- ▶ Koncept vlhkého hojení ran se zkvalitnil dokumentováním a řízením, zlepšila se spolupráce s lékaři.
- ▶ Proškolení pracovníků a uvedení metody do vlastní praxe Validace podle Naomi Feil bylo splněno. Bylo proškoleny 10 pracovníků, a přestože je proškolení finančně náročné, v roce 2018 plánujeme další proškolení minimálně 15 pracovníků.
- ▶ Účast v 2. ročníku projektu Jedeme v tom společně byla pro nás opět úspěšná; uživatelé získali 1. místo a putovní pohár.
- ▶ Vyhledávání možných rizik pro uživatele bylo provedeno. Není to úkol jednorázový, v tomto vyhledávání budeme pravidelně minimálně 1x ročně pokračovat a nastavovat preventivní opatření.
- ▶ Vybavení víceúčelového sálu audiotechnikou se podařilo, sál slouží nyní pro hudební akce a k promítání filmů na přání uživatelů.
- ▶ Absolvovali jsme podle plánu Audit kvality a procesní audit ve službě Domovy pro osoby se zdravotním postižením. Lze říct, že jsme absolvovali malou inspekci kvality. Audit neshledal žádné nedostatky, popsal jen několik doporučení, která jsme postupně naplňovali.
- ▶ Nová elektrická lůžka v roce 2017 nebyla zakoupena, vystačili jsme se stávajícím počtem 61 lůžek. V roce 2018 budeme postupně lůžka dokupovat (plánujeme nákup 5-10 lůžek).

Úkoly na rok 2018

1. Připravit komplexní dokumentaci a podat žádost na registraci nové sociální služby Denní stacionář.
2. Připravit komplexní dokumentaci a podat žádost o zařazení nové sociální služby Denní stacionář do krajské sítě sociálních služeb MSK.
3. Připravit standardy kvality pro sociální službu Denní stacionář.
4. Připravit a doškolit multidisciplinární tým pracovníků pro zajištění registrace Paliativní péče uživatelů v sociálních službách.
5. Připravit se pro Certifikaci Bazální stimulace, doškolit pracovníky.
6. Vydat Průvodce sociálními službami – informační materiál pro nové zaměstnance.
7. Provést rekonstrukci webových stránek Centra sociálních služeb pro seniory Pohoda, s cílem zpřehlednit informace o jednotlivých sociálních službách. Nyní stránky informují za celou organizaci.

Investice:

1. Výměna výtahové šachty B2.
2. Výměna dorozumivacího zařízení uživatelů x pracovník na 1. patře.
3. Nákup sušičky na prádlo s kapacitou 24 kg.
4. Pořízení klimatizačních jednotek v prostorách kanceláří (sociální pracovníci, manažerka kvality, personální a finanční úsek).
5. Zhotovení přístřešku pro parkování vozidel Centra sociálních služeb pro seniory Pohoda.
6. Úprava jídelny – posun vydávání jídel směrem do jídelny.

Stěžejní cíle stanovené k realizaci v roce 2017-2020 a vize do dalších let

1. Postupné výměny kabin výtahu kuchyně.
2. Výměna zastaralého dorozumivacího zařízení uživatel x personál (2. a 3. patro).
3. Pokračování výměny oken v přízemí – kuchyně, jídelna, kanceláře. Pokračování ve výměně v suterénu-dílna, modlitebně, společenském sále.
4. Výměna dlažby ve vestibulu a oprava střechy.

10. Ekonomické údaje – celkem za organizaci

10.1 Výsledek hospodaření k 31. 12. 2017 (Kč)

	náklady (Kč)	výnosy (Kč)	výsledek hospodaření (Kč)
Hlavní činnost	49.355.453,21	49.096.268,55	-259.184,66
Doplňková činnost	3.620.281,59	3.879.466,25	259.184,66
Celkem	52.975.734,80	52.975.734,80	0

10.2 Návrh na rozdělení zlepšeného výsledku hospodaření (Kč)

Výsledek hospodaření za rok 2017	z toho	
	převod do rezervního fondu	převod do fondu odměn
0	0	0

10.3 Výsledek hospodaření po jednotlivých druzích soc. služeb k 31. 12. 2017 (v Kč)

Druh sociálních služeb	náklady (v Kč)	výnosy (v Kč)	výsledek hospodaření (v Kč)
Domovy pro seniory	32.983.599,94	32.580.597,34	-403.002,60
Domovy pro osoby se zdravotním postižením	11.972.127,74	11.475.548,89	-496.578,85
Odlehčovací služby	698.293,79	592.377,32	-105.916,47
Pečovatelská služba	3.701.431,74	4.447.745,00	746.313,26
Celkem	49.355.453,21	49.096.268,55	-259.184,66

10.4 Dotace MPSV na podporu sociálních služeb v r. 2017 (tis. Kč)

Druh sociálních služeb (dle registrace)	Dotace MPSV na podporu sociálních služeb v r. 2017 (tis. Kč)
Domovy pro seniory	10.440
Domovy pro osoby se zdravotním postižením	4.200
Odlehčovací služby	255
Pečovatelská služba	635
Celkem	15.530

10.5 Investiční akce v r. 2017 (tis. Kč)

Zdroj (poskytovatel)	Účel akce	Výše (tis. Kč)
Zapojení investičního fondu	Výměna evakuačního výtahu	1.182.000
Zapojení investičního fondu	Výměna oken v lůžkové části	1.135.000
Zapojení investičního fondu	Smažicí pánev do stravovacího provozu	114.900
Zapojení investičního fondu	Server	123.331
Celkem		2.555,231

10.6 Hospodaření s peněžními fondy (tis. Kč)

Název fondu	stav (v tis. Kč)	
	k 1. 1. 2017	k 31. 12. 2017
investiční fond	6.555.161,32	5.735.077,47
FKSP	319.106,81	452.963,98
rezervní fond	90.641,15	1.824,58
fond odměn	0	0

10.7 Péče o spravovaný majetek, významné opravy a údržby v roce 2017 (tis. Kč)

Druh/účel	celková hodnota	zdroje (tis. Kč)			
		zřizovatel	vlastní	dary	jiné
Rekonstrukce koupelen	334.510	0	0	0	334.510
Výměna podlahoviny na chodbách	536.440	0	0	0	536.440
Výměna podlahoviny na pokojích	130.302	0	0	0	129.050
Celkem	1.001.252	0	0	0	1.000.000

10.8 Příspěvkové organizaci byly stanoveny tyto závazné ukazatele na r. 2017 (Kč)

Závazný ukazatel na rok 2017 (uved'te účel)	
Příspěvek na provoz (na úhradu nákladů na odpisy na rok 2017)	1.631.386,62
Příspěvek na provoz (Pečovatelská služba)	2.000.000,00
Příspěvek na provoz (registrované sociální služby)	483.613,38
Příspěvek na provoz (Den seniorů)	10.000,00
Výsledek hospodaření za rok 2017 ve výši	0
25% podíl mimotarifních složek platu (doplňte skut. %)	15,62 %

10.9 Pojistné události na nemovitém i movitém majetku (tis. Kč)

Pojistná událost	celková výše škody	výše náhrady od pojišťovny
	0	0
Celkem	0	0

10.10 Průměrné % nemocnosti za rok 2017 bylo 5,61 %.

10.11 Pohledávky a závazky neměla organizace po lhůtě splatnosti žádné.

10.12 Kontroly – opatření (vlastní, jinými subjekty)

Interní kontroly

Interní kontroly byly zaměřeny na poskytování sociální služby a ošetrovatelskou péči, na individuální přístup k uživatelům, zjišťování spokojenosti, dodržování protiepidemického režimu, konkrétně na:

- ▶ dodržování systému HACCP ve stravovacím provozu
- ▶ individuální přístup k potřebám uživatelů
- ▶ naplňování individuálních plánů uživatelů služeb
- ▶ kontrola aktivizace a rehabilitace uživatelů
- ▶ podávání stravy uživatelům, kultura stolování
- ▶ poskytování ošetrovatelské péče
- ▶ kontrola vedení dokumentace uživatelů
- ▶ vykazování poskytované péče v závislosti na příspěvku na péči
- ▶ příprava léků, sledování uživatelů v paliativní péči
- ▶ zjišťování spokojenosti uživatelů
- ▶ dodržování protiepidemického režimu
- ▶ zjišťování znalostí personálu
- ▶ výživa (nutrice) uživatelů
- ▶ kontrola dodržování práv uživatelů

Kontroly vycházející ze zákona o finanční kontrole ve veřejné správě

- ▶ stav cenin
- ▶ nakládání s finančními prostředky uživatelů – depozitní účet
- ▶ zúčtování účetních dokladů a dodržování oběhu účetních dokladů
- ▶ manipulace s hotovostí a hotovostní zůstatek v provozní pokladně
- ▶ dodržování termínů odesílání odvodů na zdravotní a sociální pojištění
- ▶ kontrola převodu majetku na jednotlivé úseky organizace
- ▶ manipulace s hotovostí a hotovostní zůstatek v depozitní pokladně
- ▶ kontrola správného zařazení pracovníků do platových tříd a tarifů

Externí kontroly

Dne 26. 5. 2017 - KHS MSK, byl proveden státní zdravotnický dozor za účelem kontroly proočkovanosti uživatelů proti chřipce a pneumokokovým nákazám.

Závěr kontroly: bez uložení opatření

Dne 10. 10. 2017 - KHS MSK, byl proveden státní zdravotní dozor ve stravovacím provozu. Byly odebrány vzorky k laboratornímu vyšetření.

Závěr kontroly: bez uložení opatření, laboratorní vzorky vyhověly.

Externí kontroly – finanční

- Dne 13. 3. 2017 proběhla daňová **kontrola Finančního úřadu** – územní pracoviště Bruntál, která byla zaměřena na zálohovou a srážkovou daň za období r. 2014 a 2015. Při kontrole byl zjištěn nedoplatek na zálohové dani ve výši 1.000,- Kč. Tento nedoplatek byl ihned po kontrolním zjištění doplacen.
- Dne 25. 4. 2017 proběhla kontrola plateb pojistného na veřejné zdravotní pojištění z **VZP**. Při této kontrole nebyly zjištěny žádné nedostatky.
- Ve dnech 21. 8. až 1. 9. 2017 proběhla **Veřejnosprávní kontrola**, kterou provedly pracovnice útvaru interního auditu a kontroly Města Bruntál. Jejím předmětem bylo hospodaření organizace za rok 2016. Byly zjištěny dva nedostatky, které byly během roku odstraněny.

11. Poděkování sponzorům, Městu Bruntál a Moravskoslezskému kraji

Centrum sociálních služeb pro seniory Pohoda, p.o. obdrželo v průběhu roku 2017 věcné a finanční dary určené pro vybavení centra a pro přípravu kulturních a zájmových akcí pro uživatele. Všem sponzorům vyjadřujeme upřímné poděkování.

Zvláště děkujeme Městu Bruntál za finanční podporu:

- ▶ Příspěvek na odpisy ve výši 1.631.386,62 Kč
- ▶ Příspěvek na provoz Pečovatelské služby ve výši 2.000.000,00 Kč
- ▶ Příspěvek na registrované sociální služby ve výši 486.613,38 Kč
- ▶ Příspěvek na Den seniorů ve výši 10.000,00 Kč

Děkujeme Moravskoslezskému kraji za poskytnutou dotaci z kapitoly 313 MPSV státního rozpočtu na rok 2017:

- Domovy pro seniory ve výši 10.440.000,- Kč
- Domovy pro osoby se zdravotním postižením ve výši 4.200.000,- Kč
- Odlehčovací služby ve výši 255.000,- Kč
- Pečovatelská služba ve výši 635.000,- Kč

Poděkování dárcům:

Pasteláková Marie, Široká Niva
Skřehot Leoš, Bruntál
Kožená Věra, Pardubice
Mlčůch Jiří, Bruntál

Polcrová Eva, Bruntál
Vojáček Aleš, Bruntál
MUDr. Kopřivíková Jana, Bruntál
MUDr. Vojáček Jaromír, Bruntál
MUDr. Zdeněk Černý, s.r.o., Bruntál
MUDr. Božek Ladislav, Bruntál
MUDr. Poles Jan, Krnov
MUDr. Filipczyk Ondřej, Bruntál
MUDr. Vejmolová Jitka, Bruntál
Mgr. Byrtus Petr, Lékárna Na Vršku, Bruntál
CHRISTEYNS, s.r.o. Odry
FYZIOTERAPIE DAJALE, s.r.o. Bruntál
Ing. Uvíra Jiří, Horní Benešov
Miroslav Chudoba, Oborná
Škulavík Antonín, Bruntál
GreX service, s.r.o., Ostrava
Koppová Alena, Bruntál
Kalíšek Martin, Praha
LEFOX s.r.o., Bruntál
Müller Jarmila, Bruntál
Dendis Miroslav, Bruntál
SVOVAL TREND s.r.o., Bruntál
Maňásková Ludmila, Světlá Hora
Svoboda Bohumil, stavební společnost SVOVAL, Bruntál
Nadace AGROFERT, Praha
Perfect Distribution a.s., Prostějov
Nadační fond Ivany Zemanové, Praha
HARTMANN-RICO a.s., Veverská Bítýška

I. DOMOVY PRO SENIORY

Datum vydání registrace 29. 10. 2013 s platností od 1. 1. 2014, identifikátor 1930786.

1. Poslání

Posláním pobytové sociální služby *domovy pro seniory* je, dle § 49 zákona č.108/2006 Sb. o sociálních službách, je umožnit prožití aktivního a důstojného stáří osobám, které mají sníženou soběstačnost zejména z důvodu věku a jejichž situace vyžaduje pravidelnou 24 hodinovou pomoc jiné osoby k upevnění a zachování soběstačnosti a kvalitního života s ohledem na jeho individualitu.

Cíle služby:

- podporovat seniory v tom, aby zůstala co nejdéle zachována jejich soběstačnost a schopnosti
- zajišťovat kvalitní a bezpečnou péči
- zajišťovat spokojenost seniorů, reagovat na jejich individuální potřeby
- přibližovat zařízení domácímu prostředí
- aktivizovat seniory jejich zapojováním do běžného života
- pomáhat seniorům při využívání běžných míst a veřejných služeb dostupných seniorům v přirozeném prostředí
- motivovat seniory a pomáhat jim aktivně využívat volný čas

2. Charakteristika poskytované služby

Cílové skupiny uživatelů - 90 osob starších 65 let se středně těžkou, těžkou nebo úplnou závislostí, které mají sníženou soběstačnost z důvodu vysokého věku do té míry, že jejich situace vyžaduje pravidelnou 24 hodinovou pomoc druhé osoby.

3. Uživatelé služby

3.1 schválená kapacita zařízení pro rok 2017 – celkem

V roce 2017 byla schválena zřizovatelem kapacita 90 lůžek.

3.2 celkový počet uživatelů k 31. 12. 2017 a jejich rozdělení (viz tabulka):

Na konci sledovaného období bylo v našem zařízení umístěno celkem 88 osob.

ROZDĚLENÍ UŽIVATELŮ K 31. 12. 2017, POČTY DLE:		POČTY UŽIVATELŮ			Z TOHO NOVĚ PŘIJATÝCH	
		ŽENY	MUŽI	CELKEM	ŽENY	MUŽI
3.2.1 POHLAVÍ		76	12	88	16	3
3.2.2 VĚK	rozpětí	68-96	70-89	68-89	69-96	74-86
	průměr	85	79	84	85	79
3.2.3 STUPEŇ ZÁVISLOSTI	osoby bez závislosti	2	0	2	1	0
	I lehká závislost	6	4	10	5	1
	II středně těžká závislost	18	3	21	6	1
	III těžká závislost	23	4	27	3	1
	IV úplná závislost	27	1	28	1	0
3.2.4 MOBILITA	bez omezení pohybu	6	4	10	3	1
	s částečným omezením	33	6	39	9	1
	s úplným omezením pohybu	37	2	39	4	1

3.3 obložnost v roce 2017 byla 99%

3.4 počet evidovaných zájemců o službu ke dni 31. 12. 2017 byl 53 osob, z toho:

- 21 mužů
- 32 žen

3.5 počet nových uživatelů za rok 2017 byl 26 osob, z toho:

- 7 mužů
- 19 žen

3.6 počet ukončených pobytů ke dni 31. 12. 2017 byl 28 osob, z toho:

- 26 uživatelů zemřelo
- 2 uživatelé ukončili na vlastní žádost pobyt

3.7 průměrná čekací doba zájemců o službu

Průměrná čekací doba zájemců o službu se pohybovala v rozmezí 3 - 6 měsíců u žen a 6 - 12 měsíců u mužů. Ve výjimečných případech byly tyto čekací doby i delší.

Vzhledem k tomu, že máme různé typy pokojů, musíme vždy před vlastním přijetím posoudit vhodnost ubytování pro žadatele. Posuzujeme, zda je dostatečný prostor kolem lůžka u plně imobilního uživatele; u dvoulůžkových pokojů je nutné brát na zřetel pohlaví žadatele.

4. Personál

vzdělání	počet pracovníků celkem		počet pracovníků											
	přepočtený stav (PS) ke dni 31.12.2017	%	přímá péče						sociální pracovníci		THP		ostatní	
			pedagogičtí pracovníci		pracovníci v sociálních službách		zdravotničtí pracovníci							
			1	2	3	4	5	6						
PS	%	PS	%	PS	%	PS	%	PS	%	PS	%			
vysokoškolské	2,840	4,47	-	-	0,73	1,15			1,46	2,30	0,65	1,02		
vyšší odborné	1,740	2,74	-	-	1,00	1,57	0,74	1,16						
úplné střední	24,375	38,36	-	-	12,63	19,88	7,40	11,65			2,925	4,60	1,42	2,23
vyučen	29,413	46,29	-	-	14,253	22,43							15,16	23,86
základní	5,176	8,14	-	-	1,90	2,99							3,276	5,16
celkem	63,544	100,00	-	-	30,513	48,02	8,14	12,81	1,46	2,30	3,575	5,62	19,856	31,25

Pozn.:

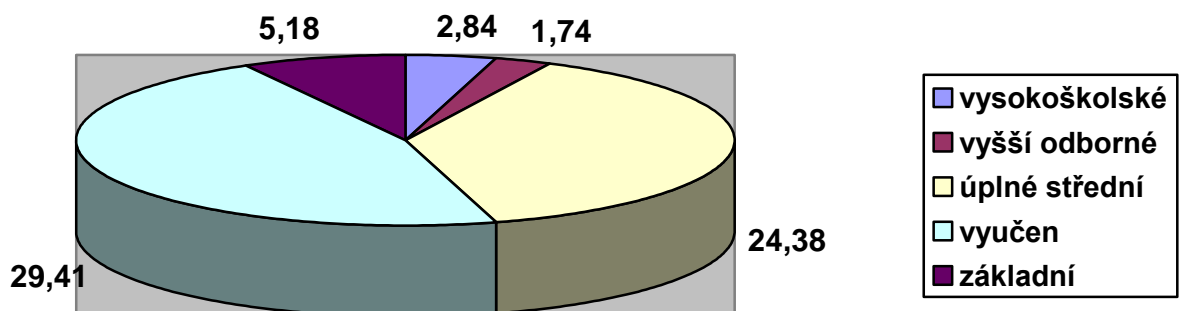
PS: přepočtený stav pracovníků ke dni 31. 12. 2017

Celkový počet pracovníků (úvazků) =100%. Součet sloupců 1,2,3,4,5,6 celkem v % =100%, hodnotu v % ve sloupcích 1,2,3,4,5 a 6 zjišťujeme vždy z celkového počtu pracovníků (úvazků). Příklad: má-li organizace 5 zdravotnických pracovníků s úplným středním vzděláním a celkový počet pracovníků v organizaci je 45, pracuje v organizaci 11,1% zdrav. pracovníků s úplným středním vzděláním.

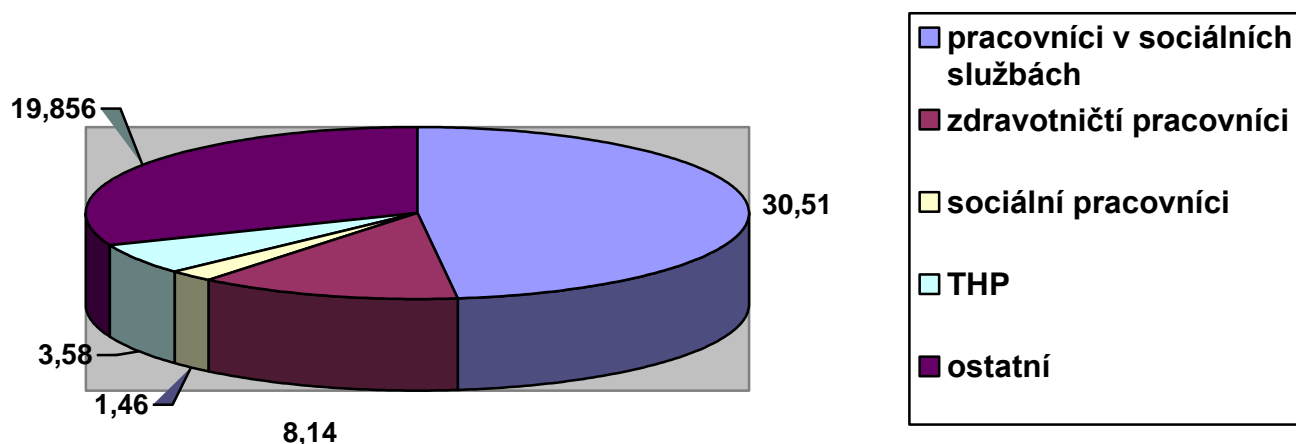
Sloupec 5) ředitelé, ekonomové, účetní,...

Sloupec 6) údržbáři, uklízečky, prادلeny, kuchaři

POČTY ZAMĚSTNANCŮ PODLE DOSAŽENÉHO VZDĚLÁNÍ (počet úvazků)



ZAMĚSTNANCI PODLE PROFESNÍHO ZAŘAZENÍ (počet úvazků)



II. DOMOVY PRO OSOBY SE ZDRAVOTNÍM POSTIŽENÍM

Datum vydání registrace 29. 10. 2013 s platností od 1. 1. 2014, identifikátor 9611642.

1. Poslání

Posláním pobytové sociální služby *domovy pro osoby se zdravotním postižením* je, dle § 48 zákona č. 108/2006 Sb. o sociálních službách, je poskytovat osobám, které mají sníženou soběstačnost z důvodu zdravotního postižení, nepřetržitou kvalitní 24 hodinovou péči, pomáhat jim v rozvoji samostatnosti a vytvářet podmínky pro jejich spokojený a důstojný život.

Cíle služby:

- podporovat zdravotně postižené v tom, aby co nejdéle byla zachována jejich soběstačnost a schopnosti
- rozvíjet a udržovat schopnosti uživatelů, poskytovat jim podporu pro zachování co nejvyšší míry soběstačnosti a samostatnosti, a to prostřednictvím kompenzačních pomůcek, pravidelného cvičení, pracovní terapie
- zajišťovat kvalitní a bezpečnou péči
- zajistit spokojenost, reagovat na jejich individuální potřeby
- přibližovat zařízení domácímu prostředí
- aktivizovat uživatele jejich zapojováním do běžného života
- pomáhat uživatelům při využívání běžných míst a veřejných služeb dostupných zdravotně postiženým v přirozeném prostředí
- motivovat a pomáhat jim aktivně využívat volný čas

2. Charakteristika poskytované služby

Cílové skupiny uživatelů - 30 osob starších 50 let se středně těžkou, těžkou nebo úplnou závislostí, které mají sníženou soběstačnost z důvodu zdravotního postižení do té míry, že jejich situace vyžaduje pravidelnou 24 hodinovou pomoc druhé osoby.

3. Uživatelé služby

3.1 schválená kapacita zařízení pro rok 2017 – celkem

V roce 2017 byla schválena zřizovatelem kapacita 30 lůžek.

3.2 celkový počet uživatelů k 31. 12. 2017 a jejich rozdělení (viz tabulka):

Na konci sledovaného období bylo v našem zařízení umístěno celkem 30 osob.

ROZDĚLENÍ UŽIVATELŮ K 31. 12. 2017, POČTY DLE:		POČTY UŽIVATELŮ			Z TOHO NOVĚ PŘIJATÝCH	
		ŽENY	MUŽI	CELKEM	ŽENY	MUŽI
3.2.1 POHLAVÍ		15	15	30	5	6
3.2.2 VĚK	rozpětí	53-95	53-90	53-95	53-87	53-91
	průměr	74	72	76	73	72
3.2.3 STUPEŇ ZÁVISLOSTI	osoby bez závislosti	1	1	2	1	0
	I lehká závislost	1	0	1	0	0
	II středně těžká závislost	4	3	7	1	1
	III těžká závislost	3	7	10	1	5
	IV úplná závislost	6	4	10	2	0
3.2.4 MOBILITA	bez omezení pohybu	0	0	0	0	0
	s částečným omezením	8	9	17	3	3
	s úplným omezením pohybu	7	6	13	2	3

3.3 obloženost v roce 2017 byla 101%

3.4 počet evidovaných zájemců o službu ke dni 31. 12. 2017 byl 8 osob, z toho:

- 6 mužů
- 2 ženy

3.5 počet nových uživatelů za rok 2017 byl 11 osob, z toho:

- 6 mužů
- 5 žen

3.6 počet ukončených pobytů ke dni 31. 12. 2017 byl 10 osob, z toho:

- 10 uživatelů zemřelo

3.7 průměrná čekací doba zájemců o službu

Průměrná čekací doba zájemců o službu se pohybovala v rozmezí 3 - 6 měsíců u žen a 6 - 12 měsíců u mužů. Ve výjimečných případech byly tyto čekací doby i delší.

Vzhledem k tomu, že máme různé typy pokojů, musíme vždy před vlastním přijetím posoudit vhodnost ubytování pro žadatele. Posuzujeme, zda je dostatečný prostor kolem lůžka u plně imobilního uživatele; u dvoulůžkových pokojů je nutné brát na zřetel pohlaví žadatele.

4. Personál

vzdělání	počet pracovníků celkem		počet pracovníků											
	přepočtený stav (PS) ke dni 31.12.2017	%	přímá péče						sociální pracovníci		THP		ostatní	
			pedagogičtí pracovníci		pracovníci v sociálních službách		zdravotničtí pracovníci							
			1		2		3		4		5		6	
			PS	%	PS	%	PS	%	PS	%	PS	%	PS	%
vysokoškolské	0,97	3,85			0,24	0,95			0,47	1,87	0,26	1,03		
vyšší odborné	1,24	4,93			1,00	3,98	0,24	0,95						
úplné střední	9,882	39,26			5,84	23,20	2,40	9,53			1,17	4,65	0,472	1,88
vyučen	11,932	47,40			6,42	25,50							5,512	21,90
základní	1,149	4,56											1,149	4,56
celkem	25,173	100,00			13,50	53,63	2,64	10,48	0,47	1,87	1,43	5,68	7,133	28,34

Pozn.:

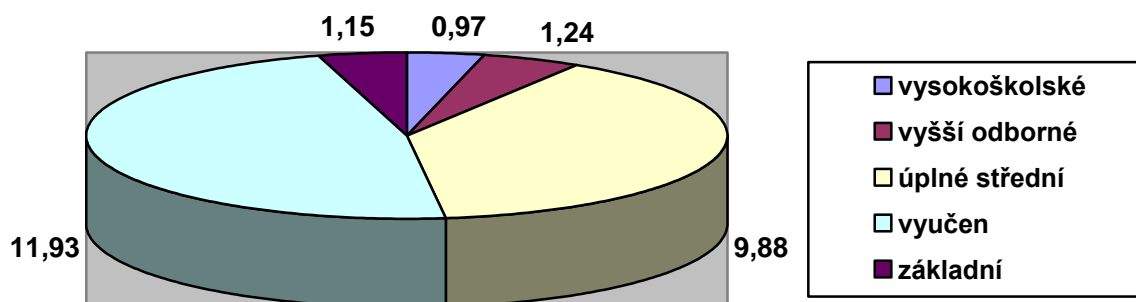
PS: přepočtený stav pracovníků ke dni 31. 12. 2017

Celkový počet pracovníků (úvazků) = 100%. Součet sloupců 1,2,3,4,5,6 celkem v % = 100%, hodnotu v % ve sloupcích 1,2,3,4,5 a 6 zjišťujeme vždy z celkového počtu pracovníků (úvazků). Př: má-li organizace 5 zdravotnických pracovníků s úplným středním vzděláním a celkový počet pracovníků v organizaci je 45, pracuje v organizaci 11,1% zdrav. pracovníků s úplným středním vzděláním.

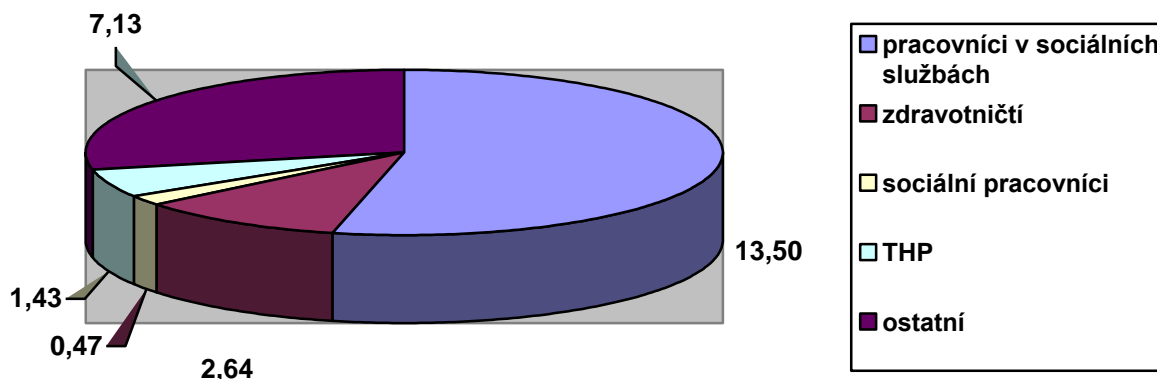
Sloupec 5) ředitelé, ekonomové, účetní,...

Sloupec 6) údržbáři, uklízečky, pradleny, kuchaři...

POČTY ZAMĚSTNANCŮ PODLE DOSAŽENÉHO VZDĚLÁNÍ (počet úvazků)



ZAMĚSTNANCI PODLE PROFESNÍHO ZAŘAZENÍ (počet úvazků)



III. ODLEHČOVACÍ SLUŽBY

Datum vydání registrace 29. 10. 2013 s platností od 1. 1. 2014, identifikátor 5643707.

1. Poslání

Posláním pobytové sociální služby *odlehčovací služby* je, dle § 44 zákona č. 108/2006 Sb. o sociálních službách, je poskytnutí potřebné pomoci lidem, kteří pečují o seniory nebo o osoby se zdravotním postižením v jejich přirozeném prostředí. Dočasným převzetím péče o tyto osoby na 24 hodin denně umožnit rodinným příslušníkům nezbytný odpočinek nebo poskytnout čas k řešení osobních záležitostí (dovolená, hospitalizace, lázeňský pobyt apod.).

Cíle služby:

- umožnit pečujícím osobám odpočinek a prostor pro vyřízení osobních záležitostí
- zajišťovat kvalitní a bezpečnou péči
- zajišťovat potřeby uživatelů a individuálně plánovat službu s cílem zachovat a rozvíjet jejich stávající schopnosti
- aktivizovat je dle možností a zájmů
- zajišťovat spokojenost s poskytovanými službami

2. Charakteristika poskytované služby

Cílové skupiny uživatelů - 2 osoby ve věku od 27 let se sníženou soběstačností z důvodu věku, chronického onemocnění, mentálního postižení, zdravotního postižení nebo kombinovaného postižení, o které je jinak pečováno v jejich přirozeném prostředí

3. Uživatelé služby

3.1 schválená kapacita zařízení pro rok 2017 – celkem

V roce 2017 byla schválena zřizovatelem kapacita 2 lůžka.

3.2 celkový počet uživatelů k 31. 12. 2017 a jejich rozdělení (viz tabulka):

Na konci sledovaného období byla v našem zařízení umístěna celkem 1 osoba.

ROZDĚLENÍ UŽIVATELŮ K 31. 12. 2017, POČTY DLE:		POČTY UŽIVATELŮ			Z TOHO NOVĚ PŘIJATÝCH	
		ŽENY	MUŽI	CELKEM	ŽENY	MUŽI
3.2.1 POHLAVÍ		1	0	1	1	0
3.2.2 VĚK	rozpětí	88	0	88	88	0
	průměr	88	0	88	88	0
3.2.3 STUPEŇ ZÁVISLOSTI	osoby bez závislosti					
	I lehká závislost					
	II středně těžká závislost					
	III těžká závislost					
	IV úplná závislost					
3.2.4 MOBILITA	bez omezení pohybu	0	0	0	0	0
	s částečným omezením	1	0	1	1	0
	s úplným omezením pohybu	0	0	0	0	0

3.3 obloženost v roce 2017 byla 76%

3.4 počet evidovaných zájemců o službu ke dni 31. 12. 2017 byly 4 osoby, z toho:

- 4 ženy

3.5 počet nových uživatelů za rok 2017 byl 13 osob, z toho:

- 3 muži
- 10 žen

3.6 počet ukončených pobytů ke dni 31. 12. 2017 byl 14 osob, z toho:

- 2 uživatelé zemřeli
- 11 uživatelů odešlo domů
- 1 uživatel změnil sociální službu

4. Personál

vzdělání	počet pracovníků celkem		počet pracovníků											
	přepočtený stav (PS) ke dni 31.12.2017	%	přímá péče						sociální pracovníci		THP		ostatní	
			pedagogičtí pracovníci		pracovníci v sociálních službách		zdravotničtí pracovníci							
			1		2		3		4		5		6	
			PS	%	PS	%	PS	%	PS	%	PS	%	PS	%
vysokoškolské	0,10	5,76			0,03	1,73			0,05	2,88	0,02	1,15		
vyšší odborné	0,02	1,15					0,02	1,15						
úplné střední	0,764	43,98			0,45	25,91	0,20	11,51			0,09	5,18	0,024	1,39
vyučen	0,611	35,18			0,277	15,95							0,334	19,23
základní	0,242	13,93			0,10	5,76							0,142	8,17
celkem	1,737	100,00			0,857	49,35	0,22	12,66	0,05	2,88	0,11	6,33	0,50	28,79

Pozn.:

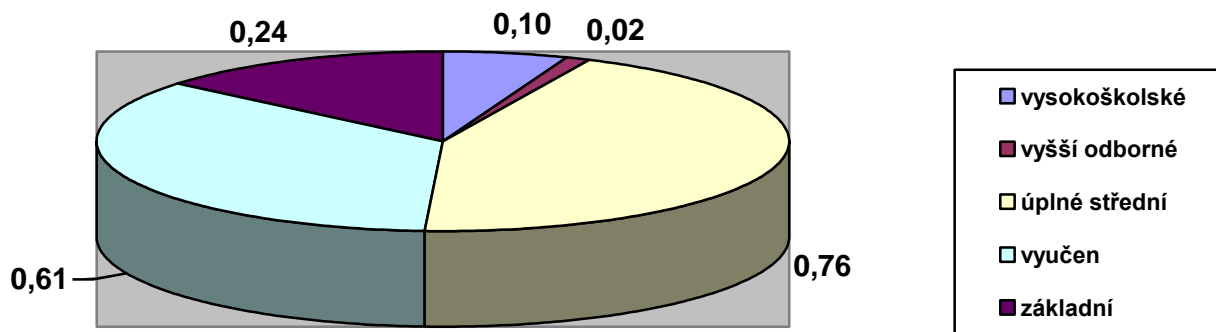
PS: přepočtený stav pracovníků ke dni 31. 12. 2017

Celkový počet pracovníků (úvazků) =100%. Součet sloupců 1,2,3,4,5,6 celkem v % =100%, hodnotu v % ve sloupcích 1,2,3,4,5 a 6 zjišťujeme vždy z celkového počtu pracovníků (úvazků). Příklad: má-li organizace 5 zdravotnických pracovníků s úplným středním vzděláním a celkový počet pracovníků v organizaci je 45, pracuje v organizaci 11,1% zdrav. pracovníků s úplným středním vzděláním.

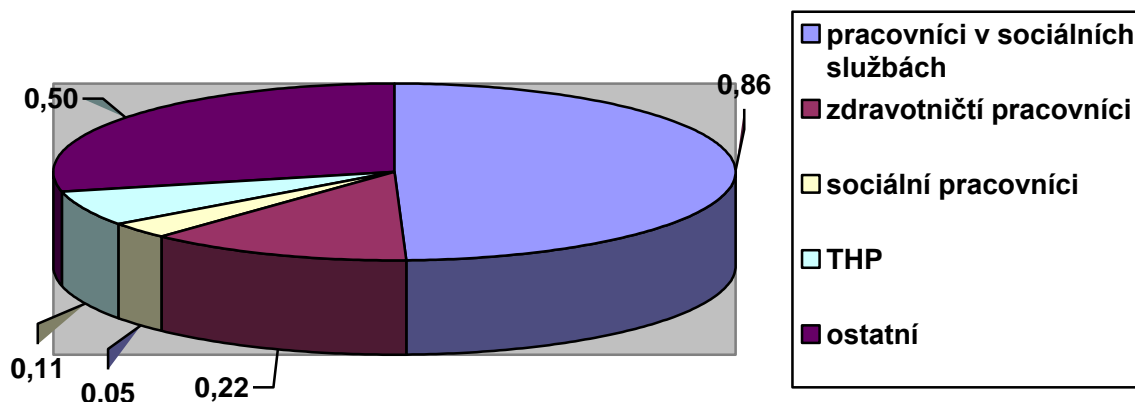
Sloupec 5) ředitelé, ekonomové, účetní,...

Sloupec 6) údržbáři, uklízečky, pradleny, kuchaři...

POČTY ZAMĚSTNANCŮ PODLE DOSAŽENÉHO VZDĚLÁNÍ (počet úvazků)



ZAMĚSTNANCI PODLE PROFESNÍHO ZAŘAZENÍ (počet úvazků)



IV. PEČOVATELSKÁ SLUŽBA

Datum vydání registrace 29. 8. 2014, s platností od 1. 1. 2015, identifikátor 9278400.

1. Poslání

Posláním terénní sociální služby *pečovatelská služba* je, dle § 40 zákona č. 108/2006 Sb. o sociálních službách, je poskytování péče seniorům, zdravotně postiženým občanům, osobám, které z důvodu věku, nepříznivého zdravotního stavu, chronického onemocnění či zdravotního postižení mají sníženou soběstačnost a potřebují pravidelnou péči jiné fyzické osoby; dále osobám, které se ocitly v nepříznivé sociální situaci, kterou nejsou schopny řešit vlastními silami ani za pomoci rodiny, jejichž situace vyžaduje péči jiné fyzické osoby.

Cíle služby:

- podpora běžného způsobu života
- vytvoření příležitosti uplatňovat svou vlastní vůli
- možnost jednat na základě vlastních rozhodnutí, aby uživatel mohl být sám sebou a bylo mu umožněno prožít aktivní a důstojný život

2. Charakteristika poskytované služby

Terénní pečovatelská služba je poskytována na území města Bruntál.

Cílové skupiny uživatelů

- osoby se zdravotním postižením, mladí dospělí 19-26 let, dospělí 27 - 64 let
- senioři, osoby starší 65 let

3. Personál

vzdělání	počet pracovníků celkem		počet pracovníků											
	přepočtený stav (PS) ke dni 31.12.2017	%	přímá péče						sociální pracovníci		THP		ostatní	
			pedagogičtí pracovníci		pracovníci v sociálních službách		zdravotničtí pracovníci							
			1		2		3		4		5		6	
			PS	%	PS	%	PS	%	PS	%	PS	%	PS	%
vysokoškolské	1,09	11,63							1,02	10,88	0,07	0,75		
vyšší odborné														
úplné střední	2,979	31,79			2,58	27,53					0,315	3,36	0,084	0,90
vyučen	3,994	42,62			3,00	32,01							0,994	10,61
základní	1,308	13,96			1,00	10,67							0,308	3,29
celkem	9,371	100,00			6,58	70,22			1,02	10,88	0,385	4,11	1,386	14,79

Pozn.:

PS: přepočtený stav pracovníků ke dni 31. 12. 2017

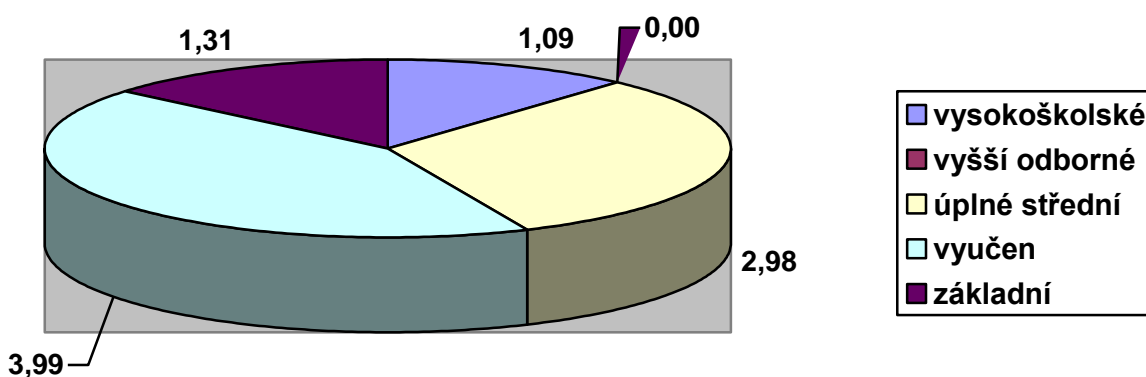
1,63

Celkový počet pracovníků (úvazků) =100%. Součet sloupců 1,2,3,4,5,6 celkem v % =100%, hodnotu v % ve sloupcích 1,2,3,4,5 a 6 zjišťujeme vždy z celkového počtu pracovníků (úvazků). Př: má-li organizace 5 zdravotnických pracovníků s úplným středním vzděláním a celkový počet pracovníků v organizaci je 45, pracuje v organizaci 11,1%. zdrav. pracovníků s úplným středním vzděláním.

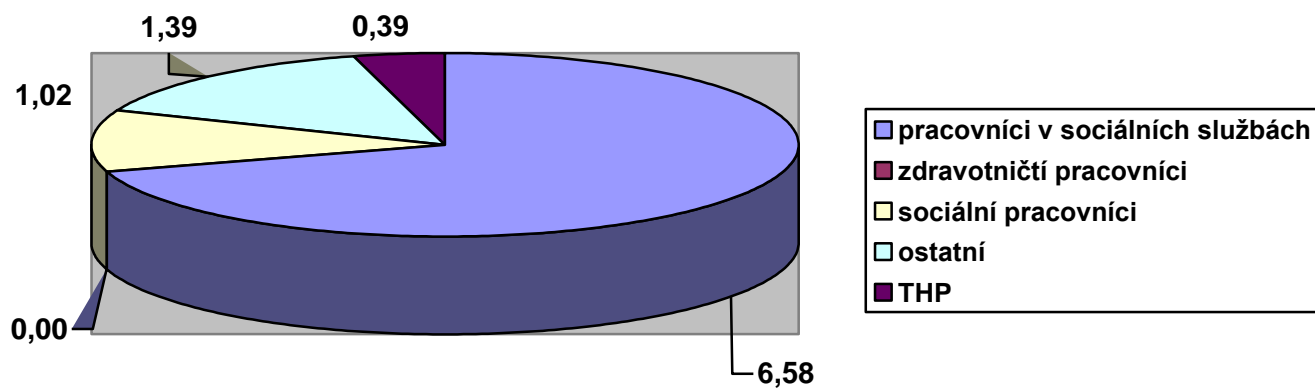
Sloupec 5) ředitelé, ekonomové, účetní,...

Sloupec 6) údržbáři, uklízečky, pradleny, kuchaři...

POČTY ZAMĚSTNANCŮ PODLE DOSAŽENÉHO VZDĚLÁNÍ (počet úvazků)



ZAMĚSTNANCI PODLE PROFESNÍHO ZAŘAZENÍ (počet úvazků)



Poskytování informací podle zákona č.106/1999 Sb. o svobodném přístupu k informacím, ve znění pozdějších předpisů zveřejňuje Centrum sociálních služeb pro seniory Pohoda

- nebyla podána žádost o poskytnutí informace podle zákona o svobodném přístupu k informacím, nebylo vydáno žádné rozhodnutí o odmítnutí žádosti o informaci
- nebyla podána odvolání proti rozhodnutí ve smyslu zákona o svobodném přístupu k informacím,
- nebyly vydány žádné rozsudky soudů ve věci přezkoumání zákonnosti rozhodnutí o odmítnutí žádosti o poskytnutí informace
- nebyla podána žádná stížnost podle § 16a zákona o svobodném přístupu k informacím

zpracovatel zprávy o činnosti a plnění úkolů PO Města Bruntál za organizaci	
jméno:	Bc. Jarmila Šíblová, ředitelka Václav Meca, ekonom
datum:	20. 4. 2018
telefon:	554 712 611, 555 530 821
e-mail:	siblova@centrum-pohoda.cz , meca@centrum-pohoda.cz