



Shimotsuke

1

下野市民と市政をつなぐ行政情報紙 [広報しもつけ]

男女共同参画都市宣言記念



下野市
男女共同参画
都市宣言

わたしたちは、お互いの人権を尊重し、
ともに支えあいながら、
下野市のだれもがいきいきと輝く未来に向けて、
ここに「男女共同参画都市」を宣言します。

- 1 性別にとらわれず、お互いを認め合いながら、
笑顔あふれるまちをつくります。
- 1 家庭・地域・学校・職場などあらゆる分野において、
思いやるやさしい心でつながるまちをつくります。
- 1 一人ひとりが、個性と能力を活かして、
夢と希望に満ちたまちをつくります。

平成28年12月10日
下野市



幸せ実感都市を目指して

下野市長 広瀬 寿雄

Administration 行政

新年、あけましておめでとうございます。市民の皆様には、新たな夢と希望を胸に、良き年をお迎えのことと心からお慶び申し上げます。

昨年は市制施行10周年という大きな節目を迎え、5月には新庁舎での業務がスタートし、はや半年以上が過ぎました。

合併以来6か所に分散していた職員の集約により、組織間連携や事務効率化、災害対策の向上等に手ごたえを感じております。

こうして新たな年を迎え、職員と一丸となつて、下野市のさらなる躍進のため全力で努力してまいります。

昨年を振り返ってみますと、4月発生した熊本地震では震度7を観測し、甚大な被害を及ぼすとともに、未だ余震に怯える不安な日々が続いております。また、9月には記録的に多くの台風が襲来し、11月には関東地方で記録史上最も早い積雪となるなど、気象変化の激しい年でもありました。

本市は、自然災害が少ない土地柄ですが、地震や集中豪雨、竜巻などの災害に対して、日頃から市民の皆様とともに、防災・減災の備えを整え、さらに安全安心なまちづくりに取り組んでまいりたいと考えております。

国政においては、7月に行われた参議院議員選挙は、選挙権が18歳に引き下げられた初の選挙となりました。

本市では、自治医科大学に期日前投票所を設け、高校生や大学生向けの説明会を開くなど、若い世代の投票を促し、一定

の効果があつたものと考えております。

今後も、幅広い世代で市政を含め政治に関心を持つていただくよう、市政情報の充実や選挙啓発等に努力してまいりたいと考えております。

また、リオ五輪では、本市出身の高藤直寿選手が、柔道60キログ級で見事銅メダルに輝き、下野市民のみならず、国民に熱い感動を与えてくれました。2020年の東京オリンピックでは、ぜひ一番輝くメダルを下野市の子どもたちに見せていただけるよう高藤選手のご活躍を期待しております。

市政におきましては、新たな10年を踏み出すため、「第2次下野市総合計画」を策定し、市の将来像を「ともに築き 未来へつなぐ 幸せ実感都市」といたしました。

今、全国の地方自治体は、国家的課題である人口減少に歯止めをかけ、自治体の活力を維持する「知恵」が求められております。

本市は、自然、交通、居住、医療の各環境の充実に加え、歴史・文化など多様な豊かな地域資源を有し、発展のポテンシャルも高く評価され、東京圏からの移住・定住の受け皿としても、最適の地域と考えております。

私は、これらの地域資源を最大限に活用することにより、住む人の誰もが「幸せ」を感じることで、「人や企業から選ばれる」下野市を目指す施策を力強く展開してまいります。

そのためには、本市のまちの魅力を、さ

らに磨くことが重要と考えております。

そこで、本市の都市づくりを推進していくうえで、ランドデザインとなる「下野市都市計画マスタープラン」を改定し、将来都市像を「快適でうるおいのある環境で新たな人の流れをつくるまちづくり」といたしました。

さらに、都市機能の集積やコンパクトシティ化を進めるため、マスタープランの高度化版ともいえる「立地適正化計画」の策定を行っております。

これらの計画により、JR3駅を中心に都市機能を集積し、コンパクトシティとしての居住性を高めるとともに、北関東自動車道スマートIC整備、新たな産業団地の造成などを進め、東京圏からの定住促進や居住環境の向上などに戦略的に取り組んでまいります。

本格化する人口減少問題に向き合い、本市の総合計画や地方創生総合戦略を着実に推進することにより、東京圏から「新たな人の流れ」をつくり、「人や企業から選ばれるまち」、「人々が幸せを実感できるまち」を目指してまいります。

結びに、市民の皆様にとりまして、本年がより実りのある飛躍の年となりますよう心からご祈念申し上げますとともに、今後とも、より一層のご支援、ご協力を賜りますようお願い申し上げます。新年のご挨拶とさせていただきます。



議会活性化の推進に向けて

下野市議会議長 岩永 博美

議 会 Assembly

新年明けましておめでとうございます。輝かしい新春を健やかに迎えのこととお慶び申し上げます。

昨年中は、議会の活動に對しまして市民の皆様のご理解とご支援により、円滑な議会運営ができましたこと心より厚くお礼申し上げます。

平成28年は天候不順により各地で高温、豪雨等が観測されました。また、4月には熊本地震が発生、さらには8月には台風10号による大雨で北海道・岩手県の広範囲が災害に見舞われました。そのため、当市議会では議員全員で「道の駅しもつけ」において義援金募金活動を行い、それぞれの被災地へ義援金を送付しました。被災された方々にお見舞いを申し上げ、被災地の一日も早い復興を心から願っております。

一方、海外では大きな動きが見られます。イギリスのEU離脱是非の国民投票やアメリカ大統領選挙の結果により世界の経済が大きく変動し、私達市民生活への影響が懸念されます。ドナルド・トランプ米大統領就任後、日本の経済、外交の動向にも大きな変化が起きることが予想され、今後の動向を関心を持って見守りたいと思っております。

下野市議会は下野市とともに誕生し、今年で12年目を迎えます。

議会では、合併以来継続して議会活性化を進めてまいりました。平成25年度に制定した議会基本条例に基づき実施している議会報告会は、これまで年1回、9月定例会の審議結果について市民の皆様にご報告してまいりました。今般、新しい試みとして、新年度予算が審議される3月定例会の前にも、議会報告会を計画しております。日程等が決定次第ご案内いたしますので、ぜひお越しいただき

たく存じます。

また現在、議長を除く全議員が構成メンバーとなつている「議会活性化特別委員会」を設置しており、月1回のペースで「会派制の導入について」、「政務活動費について」、「議会基本条例の推進状況について」、「議員研修のあり方について」等について調査研究しております。今後も議会活性化に向け、努力してまいります。

当市議会の議員定数については、合併当初は54人でしたが、改選の度に定数を削減し、現在は18人となっております。しかしながら、平成26年に実施された市議会議員選挙では、残念なことに無投票となり市民の審判を受けておりません。このような状況は本市に限らず全国的に増えており、あわせて地方議員の高齢化も進行しております。当市議会においても同様の傾向を示しており、若い議員が活動できるような環境づくりも必要ではないかと考えております。

さて、昨年は下野市の市制施行10周年を迎え、記念式典を初めとした10周年を祝う様々なイベントが開催された年でありました。そして昨年5月には、市の新たなシンボルとなる合併当初からの念願であった新庁舎が開庁し、これまで各庁舎等に分散していた多くの業務が1か所に集約されました。

また、市内に目を向けると、二つの大きな公園整備事業が計画進行されております。一つ目は三王山地区公園整備事業であり、昨年7月に「三王山ふれあい公園」として仮オープンし、施設の一部、オートキャンプ場及びドックランが供用開始されました。現在整備中の箇所もありますが、今年度中に完成する予定です。

オートキャンプ場はオープンが夏休み時期

だったこともあり、市内外の多くの人にご利用いただきました。ふれあい館と隣接しており、また近くには道の駅しもつけがありますので、これら施設との相乗効果により新たな市の人気スポットとなることを期待しております。

二つ目は大松山運動公園拡張整備事業です。すでに一部の業務が着手しておりますが、今年度から本格的に整備が開始され、31年に完成が予定されております。新たな施設として陸上競技場兼サッカー場が設けられ、34年に本県で開催される国体ではサッカー競技が本会場で行われることになっております。

昨年4月から新たにスタートした「第2次下野市総合計画」の目指すものは、「ともに築き未来へつなぐ幸せ実感都市」であり、その実現を目指し「市民の幸福の向上」「人や企業に選ばれる自治体」を施策の方針としている前期基本計画は、今年度2年目に入ります。

本市においても、今後訪れる人口減少や高齢化の進展、公共施設の老朽化に伴う維持管理など多くの課題を抱えています。市議会といたしましては、市民の皆様のお声を十分にお聴きしながらご期待にこたえるべく、さまざまな市政課題の解決に向け議会機能の一層の充実を図り、「市民の安心安全なまちづくり」のため、執行部と一丸となって努力してまいります。

また、これまで以上に、皆様に親しんでいただける開かれた議会を目指して邁進してまいりますので、さらなるご理解とご支援を心からお願ひ申し上げます。

結びに、新しい年が、市民の皆様方にとって実り多き年となりますことを心より祈念いたします。新年のご挨拶とさせていただきます。

男女共同参画宣言都市になりました

12月10日、市役所3階会議室において、「男女共同参画都市宣言記念式典」を開催しました。式典では、「子ども未来プロジェクト」のメンバーである市内中学生が市長とともに力強く宣言文の群読を行い、晴れて「男女共同参画宣言都市」となりました。

市では、『お互いを理解し尊重する心豊かな社会の実現をめざす下野市』を将来像に掲げ、市と市民や事業者、市民団体などの連携・協働により男女共同参画社会の実現に向けて、様々な取組を推進します。



下野市 男女共同参画 都市宣言



わたしたちは、お互いの人権を尊重し、
ともに支えあいながら、
下野市のだれもがいきいきと輝く未来に向けて、
ここに「男女共同参画都市」を宣言します。

- 1 性別にとらわれず、お互いを認め合いながら、笑顔あふれるまちをつくります。
- 1 家庭・地域・学校・職場などあらゆる分野において、思いやるやさしい心でつながるまちをつくります。
- 1 一人ひとりが、個性と能力を活かして、夢と希望に満ちたまちをつくります。

平成28年12月10日
下野市

～ 男女共同参画図画コンクール入賞者表彰 ～

式典では、男女共同参画への理解と関心を深めてもらうことを目的として実施しました「図画コンクール」の入賞者表彰を行いました。

【最優秀賞】

石橋小6年 田島 里紗

【優秀賞】

国分寺中3年 西松 美羽

国分寺小5年 西松 花歩

【入賞】

古山小6年 田中 亮成

国分寺小6年 嘉久和有馬

国分寺小6年 坂本 光紀

緑小5年 相澤 亜美

吉田西小4年 谷田貝美桜



～ 人権教育講演会 ～



式典後は、男女共同参画都市宣言を記念し、作家の家田莊子氏による「人権教育講演会」を開催しました。『自分らしく』をテーマに、人権を守り、人に思いやりを持つにはどうしたらいいかなど、自らの体験を基に、わかりやすくお話をいただきました。参加者からは、「自分を見つめなおす良い機会になった」等の感想が寄せられました。

「男女共同参画」とは、「男だから」「女だから」と決めつけず、あらゆることにチャレンジすることです。お互いに助け合い、尊重し合いながら、だれもが輝く男女共同参画社会をめざしましょう。

■問い合わせ先 市民協働推進課 ☎(32)8887 生涯学習文化課 ☎(32)8919

初春と鈴の音

下野市教育委員会 生涯学習文化課

始春の初子のけふの玉箒手にとるからにゆらく玉の緒大伴家持（巻二〇―四四九三）（意味）初春の初子の今日、玉箒を手にとると玉が付いている紐が揺れてカラカラ玉の音が鳴る。この情景から玉箒を揺らすと魂が活性化し邪気を祓うと考えられ、揺れる玉の付いた紐とともに命も清らかに揺らぎ、新しい息吹の春を迎えると考えられました。

ちなみに本市の別処山古墳出土銀装大刀も柄のところが空洞になっており、その中に鈴が一つ入っていました。また、柄の中央には直径七ミリメートル前後の穴が開いており、そこには五色の紐が付いていたように考えられます。また、一緒に出土した三鈴鏡は直径七センチメートルの鏡の縁に鈴が三個付いています。造られた時は、新品の十円硬貨のような色だったと考えられます。栃木県内では例がありませんが、鈴は時折奈良時代の堅穴住居跡からも出土します。全国でも数例となりますが、古墳のほか、庶民が住んだ堅穴住居跡からも出土しています。

今でも鈴が綺麗な紐と一緒に守りなどに付けられているのを見かけると、万葉の時代よりも古

い古墳時代の考え方、魂が揺れる＝活性化＝再生＝パワーアップ＝邪気を払うという考えのような原体験的な風習が残っているような気がします。

また、この玉箒と同様のものが、伝存するものが、奈良市東大寺の正倉院に保管されています。

この箒と共に「子日目利箒」と呼ばれる儀式用の箒です。現在の我々には儀式に箒？と思いますが、この箒は孝謙天皇が、一年の初めの「子」の日に

養蚕用の棚を掃き清めるための箒でした。玉箒は、目利草やキク科のコウヤボウキの茎を束ねて、

黄・緑のガラス玉で飾ったものです。各重臣たちも天皇から玉飾りの付いた箒を拝領したと考えられています。これは農桑を当時奨励しており、絹

の機織が盛んに行われていたと考えられます。甲塚古墳出土の機織形埴輪は、この頃からさらに約

二百年ほどさかのぼった時期のもので、最新型の機械は珍しかった時期のものかもしれません。

これと一緒に正倉院に収納されているのが「子日手辛鋤」で、この鋤は天皇自らが年の始め

の「子」の日に田起こしをする際の儀式に使用したと考えられており、聖武天皇が儀式の中で、田

起こしを行った際に使用したものと考えられています。

ます。この「初子の日」の宮廷行事は、中国の周や漢の時代に起源を持ち、宴会は、唐の太宗の貞観年間（六二七―六四九）に始められたと考えられています。

大伴家持がこの歌を詠んだのは天平宝字二年（七五八）の正月三日でした。この時、

右中弁大伴宿禰家持は「大藏の政のため、奏し堪えず。」とあり、大藏省の勤務のため、天皇に

奏上できなかつたとあります。家持の職階の右中弁は、正五位上相当の高官ですが、上から数える

と4番目位であり、後に松の内とされる三が日も勤務日だったようです。元日の午前中に行われる

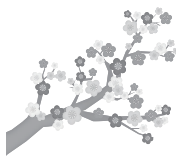
朝廷の重要儀式である朝賀の儀（天皇が大極殿に出御しお祝いを述べる行事）にはまさか参列した

のでしょうか？昼からは各省庁、国府などの地方行政体でも郡司たちが国司の元に集まり、儀式を

行い午後から宴会が開かれました。この時、配られるお酒の量も役所の階級によって量が異なりま

した。家持さんは、日直だったのででしょうか？

※目利草：マメ科の多年草





税の作文・標語で表彰

栃木県知事賞を受賞

11月17日、栃木市商工会議所において、全国納税貯蓄組合連合会・国税庁主催の中学生「税についての作文」募集で、市内中学生の作品が各賞を受賞しました。
(敬称略)



左から南河二中上野校長、長さん、館野さん、坪山さん、大根田さん、難波さん

■栃木県知事賞「私の考える 税の在り方」

国中3年 長 彩夏

■栃木県納税貯蓄組合連合会長賞「身近なことから」

石中3年 大根田 紬奈

■栃木税務署長賞「海外生活を通して」

南河二中2年 難波 明珠子

■栃木県税事務所長賞「明るい介護生活のために」

国中3年 館野 夏輝

■下野市長賞「大切なこと 大きな一歩」

南河中3年 坪山 裕香

■栃木税務署長 感謝状 南河二中

租税教育の推進に尽力し、その功績によるもの

「税に関する標語」の表彰

11月2日、公益社団法人栃木法人会石橋地区会主催の入選作品表彰式が行われました。作品は次のとおりです。(敬称略)



■栃木税務署長賞 石小6年 渡邊 健太

「税を知り みんなで作る 豊かな社会」

■下野市長賞 石小6年 橋本 勝生

「税金は 家族のくらしの サポーター」

■下野市教育長賞 古山小6年 高野将乃介

「納めよう ほくらの未来 つなぐ税」

■(公社)栃木法人会長賞 古山小6年 高橋美紗貴

「税金で 豊かに広がる 街の夢」

姿川クリーン作戦

河川敷の清掃をしました

11月12日早朝から、地元の方や各種団体の方々、274名のご協力をいただき、姿川(市内総延長15km)のクリーン作戦を行いました。

当日は天候にも恵まれ、多くの皆様にお集まりいただきました。ありがとうございました。

ごみの量は参加者の皆様のご協力で、約800kg集めることができました。8月～9月の台風や豪雨の影響もあり、例年よりも多い印象でした。

きれいな場所にはごみは捨てにくいものです。今後も良好な河川環境の実現のため、皆様のご協力をお願いします。



市民農園まつりを開催

晴天のもと開催されました

生産者と消費者の交流を目的に今年も11月5日に市民農園利用者の会、南河内地区認定農業者の会、加工組合、農村生活研究グループ、あつまり処駄菓子屋の皆さんの協力で賑やかに開催されました。

青空が顔を見せる暖かさの中で、南河内第二中学校の吹奏楽、葉師寺保育園の遊戯を見ようと、多くのお客様にお越しいただきました。会場では、恒例となったポップコーンやふかし芋、いも汁の無料提供に皆さん笑顔でした。

また、募金箱を設置したところ10,057円の協力があり、市の社会福祉協議会へ手渡されました。





百歳おめでとうございます

11月で百歳を迎えました

海老原イシ様（大正5年11月生）が百歳を迎えられ、市長より祝詞とお祝いの品を贈呈しました。いつまでもお元気でお過ごしください。



とちぎ食育推進大会で優秀賞

とちぎ食育推進大会2016の食育推進啓発事業絵画・ポスターコンクールにおいて、祇園小学校2年生の森下岳飛さんが、みごと2年連続で優秀賞に輝きました。

とちぎ食育推進事業は、望ましい食習慣の定着や食への感謝・食文化を大切にする心の育成を目的にしています。

おめでとうございます。



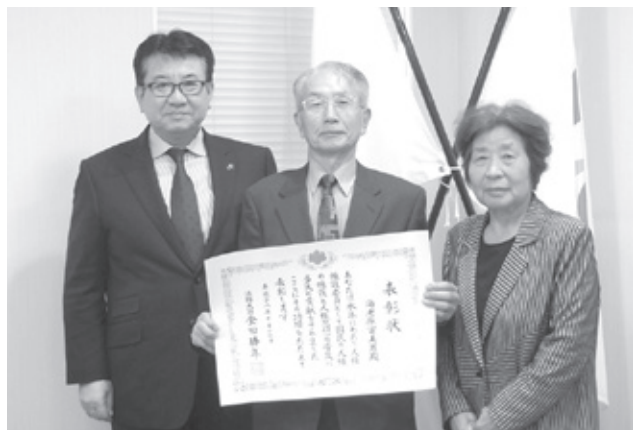
人権擁護委員が表彰されました

法務大臣表彰を受賞

10月17日、人権擁護委員の海老原富美男氏が、法務大臣表彰を受賞しました。

海老原氏は平成17年10月人権擁護委員を委嘱され、永年にわたり人権擁護と人権思想の普及、高揚に大きく貢献されました。その活動が認められ、この度法務大臣表彰を受賞されました。おめでとうございます。

人権擁護委員は、日頃地域の皆さんの中であって、人権思想を広め、人権侵害が起きないように、相談事業を中心に積極的な活動を行っています。詳細は巻末「心配ごと相談」をご覧ください。相談は無料で、秘密は厳守いたします。



栃木県青少年育成県民会議表彰

11月8日に栃木県公館で栃木県青少年健全育成功労者等表彰式が開催されました。

市では、「とちぎの子ども育成憲章」の理念に沿った活動が認められ、子ども育成・憲章功労者として倉井徳勇さん、子ども育成・憲章功労団体としてエンジェル国分寺（代表：花田美枝さん）が表彰されました。

おめでとうございます。



保護司・更生保護女性会が受賞

栃木県更生保護事業関係顕彰式で表彰

11月15日、宇都宮グランドホテルで、更生保護事業に功績のあった関係者及び協力者に対する表彰があり、下野市の関係者も顕彰式に出席し、保護司8名、更生保護女性会会員9名の17名の方が受賞されました。今後の更生保護活動に対しても益々のご活躍を期待しております。おめでとうございます。

受表彰者（敬称略）

- 法務大臣表彰 塚原良子、中嶋孝子
- 全国更生保護法人連盟理事長表彰 諏訪美津枝
- 関東地方更生保護委員会委員長表彰 牧野角三郎
- 関東地方保護司連盟会長表彰
秋山和子、荒井照男、飯島珠美
- 関東地方更生保護事業連盟会長表彰 上野雪子
- 栃木県知事感謝状 山本テル
- 宇都宮保護観察所長表彰 高橋享司、武田邦顕
- 宇都宮保護観察所長感謝状
大塩富美子、永井京子、吉田久恵
- 栃木県更生保護女性連盟会長表彰
伊澤俊子、大嶋和子、古川千代子



人権作品コンテスト入賞者

人権尊重の重要性、必要性についての理解を深めるとともに、豊かな人権感覚を身につけてもらうことを目的に行われている各種人権作品コンテストに、市内の小・中学生が入賞いたしました。おめでとうございます。

また、人権作文及び人権絵画コンテスト栃木県大会で優秀な成績を収められた方については、12月3日に壬生町城址公園ホールにて表彰されました。

たくさんのご応募ありがとうございました。（敬称略）



■栃木県大会表彰

全国中学生作文コンテスト

【栃木県知事賞】

星 愛優香（南河二中2年）

子どもの人権絵画コンテスト

【栃木県共同募金会長賞】

平山 慧（国東小4年）

【優秀賞】

上野 太千（古山小5年）

【優良賞】

森戸 悠莉（古山小3年）

■栃木人権擁護委員協議会表彰

全国中学生作文コンテスト

【優秀賞】

若林 楓華（石中2年）

子どもの人権絵画コンテスト

【優秀賞】

横島 和仁（古山小1年）

大野 佑嘉（葉小2年）

五月女真悠（葉小4年）

西村紗矢音（国東小4年）

小学生人権書道コンテスト

【優秀賞】

箭内 悠衣（石小4年）

伊藤 仁美（古山小5年）

梅田 依菜（国小5年）

武澤 朱里（緑小6年）

【優良賞】

稲葉 美雪（国西小3年）

土橋 若奈（国小4年）

小室 碧大（吉東小5年）

奥備 愛（石小6年）

石井 達也（国小6年）

【奨励賞】

前原 母檜（細谷小3年）

関根 慶人（国東小3年）

上野 優羽（吉西小4年）

羽生 愛華（葉小5年）

有坂さえら（祇園小5年）

津田 柚季（石北小5年）

第7回 下野市消費者まつり

「消費者力を活かしてつくる～安全・安心で豊かな社会～」

■開催日時 1月22日(日) 午前9時～午後1時30分

■会場 南河内公民館

安全・安心な消費者生活を目指し、生活に役立つ情報を集めて賢い消費者になりましょう!!

内容

- ・参加団体等による消費者情報や活動内容の展示、チラシやグッズの配布
- ・木工教室 先着50名(詳細は45ページをご覧ください)
※事前予約制
申込期間 1月6日(金)～18日(水)(土・日・祝日を除く)
農政課 ☎(32)8906
- ・手づくりエコバッグ作成(先着50名)、オリジナル缶バッジ作成、ネームプレート作成
※「オリジナル缶バッジ作成」には、直径35mmの円に入る写真・イラストが必要です。
- ・電気安全・省エネ相談、消費生活相談、水消火器体験・煙道体験コーナー
- ・赤飯、とりおこわ、寿司、サンドイッチ、草餅、パンなどの販売
- ・リサイクルの取り組みについて展示、刃物とき
- ・スタンプラリークイズ

タイムスケジュール

9:00 オープニングセレモニー

薬師寺保育園年中・年長児の皆さんによる歌などの発表

9:30 消費者被害防止啓発劇

「お笑い劇団 笑劇派」による劇
「老婆の休日がいま、危ない!？」

10:30 消費者啓発講演会

テーマ:「身近な犯罪」その手口と対策
講師:下野警察署生活安全課
警部補 中根 宏典 氏

11:15 甘酒・かんぴょう汁無料配布

11:45 防犯落語

テーマ:「金持ちになる方法」
講師:俺々家ストップ氏

カンピくんも来るよ!



木工教室で椅子を作ろう!



参加団体 環境課、都市計画課、農政課、消費生活センター、シルバー人材センター、栃木県金融広報委員会、石橋消防署、下野警察署、しもつけ環境市民会議、生活友の会、消費生活リーダー協議会、食生活改善推進員協議会、関東電気保安協会下野事業所、(株)かましん、NITE(独立行政法人 製品評価技術基盤機構)

■主催 下野市・下野市消費者まつり実行委員会

■問い合わせ先 安全安心課 ☎(32)8894



栃木税務署からの 確定申告のお知らせです

■問い合わせ先 栃木税務署 ☎0282 (22) 0885 (自動音声案内)

☆平成28年分の所得税及び

復興特別所得税の確定申告と納税 2月16日(木)～3月15日(水)

☆平成28年分の贈与税の申告と納税 2月 1日(水)～3月15日(水)

☆平成28年分の個人事業者の

消費税及び地方消費税の確定申告と納税 3月31日(金)まで

※税務署の閉庁日(土・日曜日・祝日等)は相談及び受付は行っていませんが、申告書は郵便や信書便による送付または税務署の時間外取受信箱への投函により提出することができます。

栃木税務署の確定申告会場は「**栃木商工会議所大ホール**」です。

平成28年分の所得税及び復興特別所得税、贈与税、個人事業者の消費税及び地方消費税の申告相談及び申告書の受付を次のとおり行います。

確定申告会場は大変混雑し、長時間お待ちいただくことが予想されます。申告書はご自分で作成して、できるだけお早めに提出してください。

	税務署による申告相談	税理士会による申告無料相談
会 場	「栃木商工会議所大ホール」 栃木市片柳町2丁目1番46号	
開設期間	2月16日(木)～3月15日(水)	2月16日(木)～3月10日(金)
受付時間	午前9時～午後4時	

※土・日曜日は開設していません。

※開設期間中は栃木税務署庁舎では申告相談を行っていませんのでご注意ください。

※申告会場では現金納付の窓口業務は行っていませんのでご了承ください。

※栃木商工会議所への直接のお問い合わせはご遠慮ください。

※申告会場の駐車場は、混雑が予想されますので、お車でのご来場はなるべくご遠慮ください。

(注) 還付申告の方は、平成29年2月15日(水)以前でも税務署に申告書を提出することができます。

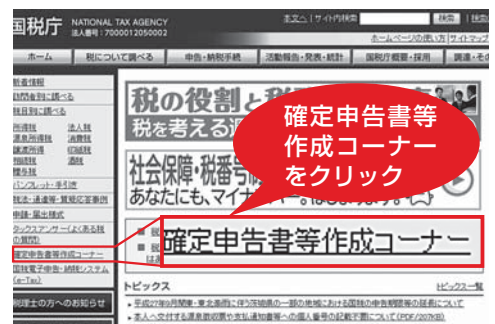
○確定申告書は自宅で作成できます

国税庁ホームページ「確定申告書等作成コーナー」をご利用いただくと自宅等で確定申告書が作成できますので、書面で印刷して送付またはe-Taxで送信(事前準備が必要)のいずれかでご提出ください。

www.nta.go.jp 国税庁

検索

ここをクリック



しもつけクイズ

【正解は】① 葉のつけ根の部分を食べています。下野市の玉ねぎ生産量は県内2位です。



○社会保障・税番号（マイナンバー）制度の導入について

社会保障・税・災害対策分野において、行政手続の効率性・透明性を高め、国民にとって利便性の高い公平・公正な社会を実現することを目的として、社会保障・税番号（マイナンバー）制度が導入されました。

平成28年分以降の所得税及び復興特別所得税や贈与税の申告書の提出の際には、

マイナンバー（12桁）の記載が必要です！

本人確認書類の提示または写しの添付が必要です！

【本人確認（番号確認及び身元確認）を行うときに使用する書類の例】

例1 マイナンバーカード（番号確認と身元確認）

例2 通知カード（番号確認）＋運転免許証、健康保険の被保険者証など（身元確認）

※控除対象配偶者及び扶養親族の方の本人確認書類の提示または写しの提出は不要です。

○公的年金等受給者に係る確定申告不要制度

【公的年金等を受給されている方へ～確定申告不要制度のお知らせ～】

公的年金等の収入金額の合計額が400万円以下であり、かつ、公的年金等に係る雑所得以外の所得金額が20万円以下であるときは、所得税の確定申告書を提出する必要はありません。

※ 所得税の確定申告が必要ない場合であっても、住民税の申告が必要な場合があります。

なお、所得税の還付を受ける場合や確定申告書の提出が要件となっている控除（例えば、純損失や雑損失の繰越控除など）の適用を受ける場合には、確定申告書の提出が必要となります。

また、平成27年分以後は、外国の制度に基づき国外において支払われる年金など源泉徴収の対象とならない公的年金等を受給されている方は、この制度は適用されません。

○復興特別所得税

【所得税の確定申告をされるすべての方へ】

確定申告書への復興特別所得税額の記載漏れにご注意ください。

平成25年分から平成49年分までの各年分については、所得税と併せて復興特別所得税の申告及び納付をすることとされています。

復興特別所得税の額は、各年分の基準所得税額（原則として、その年分の所得税額）に2.1%の税率を乗じて計算した金額です。

また、平成25年1月1日から平成49年12月31日までの間に生ずる所得について、源泉所得税が徴収される場合には、復興特別所得税が併せて徴収されます。



平成29年度市県民税の 申告が始まります

■問い合わせ先 税務課 ☎(32)8891

市県民税の申告と所得税の確定申告は3月15日(水)まで

市では、申告相談を以下のとおり行います。申告を忘れてしまいますと、「各種証明書等の交付が受けられない」「国民健康保険税の軽減措置が受けられない」などの支障をきたすことがあります。必ず期限内に申告してください。

○受付会場

下野市役所 1階ロビー 特設会場

※南河内公民館、石橋庁舎、国分寺公民館では受付けておりませんのでご注意ください。

○受付期間

2月16日(木)～3月15日(水)(土・日を除く)

受付時間は、午前の部は8時30分～11時、午後の部は1時～3時30分です。

※午前中の受付時間でも、混雑状況により午後の受付とさせていただきます場合があります。

【日程は別表(13ページ)のとおり】

■申告相談に必要なもの

- ・印鑑
- ・申告者のマイナンバー本人確認書類(番号確認書類及び身元確認書類) 次ページ参照
- ・前年中の収入金額と必要経費のわかる書類(事業所得の収支内訳書や給与・年金の源泉徴収票など)
- ・社会保険料(国民健康保険税、国民年金保険料など)の支払金額を証明するもの
- ・障害者控除を受ける方は、障害者手帳などその障害を証明するもの
- ・その他各種控除を受ける方は、それらの証明書または領収書など
- ・銀行などの本人名義の口座番号(還付を受ける場合に必要です)

■注意事項

- ・被扶養者などのマイナンバーを記載できるようにしてください。
- ・収支内訳書は帳簿などを基に事前に作成しておいてください。事前に作成されていない方は申告相談を受付できません。
- ・医療費は、領収書を集計し、『医療費の明細書』(税務署や国税庁のホームページから入手できます)に記入のうえ、領収書を持参して会場にお越しください。
- ・例年、書類を忘れてたり、持参せずに会場にお越しになる方が見受けられます。必要な書類がないと、申告相談ができませんので、必要な書類がそろっていることを事前に確認してから会場にお越しください。(特に年金の源泉徴収票をお忘れになる方が多数いらっしゃいます。年金受給者の方はご注意ください。)

■市の会場で受付できない申告

譲渡所得(株式・土地等)の申告・青色申告・最初の年の住宅借入金等特別控除(住宅ローン減税)の申告・リフォーム等各種住宅関係の申告・雑損控除の申告・過年度分の申告・贈与税・消費税の申告などをされる方は、栃木税務署の確定申告会場(栃木商工会議所大ホール)にて申告してください。



今年の申告から必要になった 申告者の本人確認書類

マイナンバーカード（個人番号カード）をお持ちの方は

マイナンバーカードだけで、本人確認（番号確認と身元確認）が可能です。

マイナンバーカードをお持ちでない方は

- ・番号確認書類
通知カード、マイナンバー記載の住民票の写しまたは住民票記載事項証明書のいずれか1つ
- ・身元確認書類
運転免許証、公的医療保険の被保険者証、パスポート、在留カード、身体障害者手帳などのうちいずれか1つ

市県民税申告相談日程表

混雑緩和のために対象地区ごとに受付日を設けてありますので、指定された日程での申告にご協力ください。

例年と受付方法が変わります。来庁順に受付を行い、申告内容による振分けを行う予定です。順番が前後する場合がありますのでご了承ください。

受付日	南河内地区	石橋地区	国分寺地区
2 / 16(木)	成田・町田	大光寺	柴
2 / 17(金)	薬師寺	下石橋	柴
2 / 20(月)	薬師寺	石橋	柴
2 / 21(火)	薬師寺	石橋	笹原・箕輪
2 / 22(水)	谷地賀・下文狭・田中・仁良川	石橋	笹原・箕輪
2 / 23(木)	谷地賀・下文狭・田中・仁良川	石橋	小金井
2 / 24(金)	谷地賀・下文狭・田中・仁良川	石橋	小金井
2 / 27(月)	上坪山・東根・花田・絹板	花の木	小金井
2 / 28(火)	下坪山	中大領・細谷・橋本	小金井
3 / 1(水)	中川島・三王山	上古山・下長田	小金井
3 / 2(木)	本吉田・上川島・別当河原	上古山・下長田	国分寺・紫
3 / 3(金)	上吉田・下吉田・磯部	文教	国分寺・紫
3 / 6(月)	緑	文教	川中子
3 / 7(火)	緑	下古山	川中子
3 / 8(水)	緑	下古山	川中子
3 / 9(木)	緑	下古山	川中子
3 / 10(金)	祇園	下古山	駅東・医大前・烏ヶ森
3 / 13(月)	祇園	下古山	駅東・医大前・烏ヶ森
3 / 14(火)	祇園	東前原・下大領・上台・大松山	駅東・医大前・烏ヶ森
3 / 15(水)	祇園	上大領	駅東・医大前・烏ヶ森

市政懇談会 市長のいきいきタウントークを開催しました

10月19日から22日にかけて、平成28年度市政懇談会「市長のいきいきタウントーク」を3会場で開催しました。

3日間で156名の皆さんが参加され、市政に対する多くのご意見・ご要望が寄せられました。

いただいたご意見等は、今後のまちづくりを生かしていきます。

問い合わせ先

総合政策課
☎(32)8886



ご意見・ご要望の内訳

生活基盤	4件
生活環境	4件
保健・福祉	2件
教育・文化	8件
市民生活	9件
合計	27件

開催日・場所	参加者	アンケート	意見・要望数
10月19日(水) スポーツ交流館	65名	9名	12件
10月21日(金) コミュニティセンター 友愛館	44名	6名	10件
10月22日(土) 薬師寺コミュニティ センター	47名	8名	5件
合計	156名	23名	27件

ご意見と回答

市政懇談会タウントークでいただいたご意見等と市の回答の一部を紹介いたします。

全ての一覧は、市ホームページでご覧になることができます。

世代を超えた 交流の場を

Q 少子高齢化の時代なので、石橋庁舎の跡地に子どもと老人が過ごせるような施設を要望します。

A 公民館では、子どもと老人が一緒に行動できるような事業を実施しています。石橋庁舎の跡地周辺は、人口密集地域で災害緩衝地帯などの設置が必要な地域で、石橋病院跡地とも併せて、地域住民の方と協議しながら検討していきます。

表流水の水道への 利用は?

Q 公共施設管理計画で維持費を20%削減することになっていきます。水道施設について、現在は100%地下水を利用していますが、今後表流水を使う計画はありますか。

A 公共施設のマネジメントについては、昨年度は、提供サービスの質の向上、安全性の確保、複合化や集約化により20%の経費の削減を全体の基本方針として策定しました。今年度は用途別の基本方針を策定します。公共施設全体の30年での経費が1,300億円かかるとの試算ですが、調達できる資金は1,020億円で、大きく不足しています。基本方針に従って用途別の計画を策定します。重要給水施設についての計画を、平成29・30年の2か年で策定します。市は地下水を100%利用していますが、小山市は100%表流水、野木町はそれに近い数値で表流水となっており、下流部では地盤沈下が問題になり表流水に転換しました。地下水の水質はとも良いですが、重要なライフラインでありますので、2系統の水を利用し万全にしたい。また、地盤沈

下について下流域の自治体が頑張っていますのでそのことも考えています。

将来の公共交通は?

Q コンパクトシティを目指すとの説明がありました。川西地区に住んでいます。高齢化が進んで交通手段が問題になります。そこで交通難民、買い物難民の解消のため巡回バスなどの計画はありますか。

A 巡回バスは利用率を考えると難しいので、下野市はデマンドバスを運行しています。
また、壬生町、上三川町と研究会を設置し検討していますが、市民の皆さんの要望を聞いて、需要を研究したうえで、デマンドバスが良いのか民間を活用したほうが良いかなど研究していきます。



資源ごみの持ち去り対策は？

Q ごみの持ち去り対策について、市に決まりがないから取り締まりができないのでは？ また、市民が見つけたときはどうしたらよいでしょうか。

A ごみの持ち去りについて条例を制定し、平成29年1月1日から施行します。持ち去りに対しての罰則規定もありますので、広報等で周知していきます。

子育て支援の拡充を

Q 下野市の子どもの医療費助成を15歳まで実施していますが、18歳まで拡充してほしい。

A また、下野市の共通商品券について、昨年度は10周年記念事業として子どもが3人以上いる家庭に優先的に販売してもらった。今後も継続していただきたい。

駅名で知名度アップを

Q 市の知名度アップとして、市内のJR3駅すべて「下野」をつけてはいかがでしょうか。お金もかからず、すぐにできると思います。

A JRの駅名を変えるには、コンピュータや時刻表など全部変える必要があります。多額のお金がかかります。そこで、市の歌を3駅の発車のメロディーにできるように協議しています。

た。老人クラブは、少ない単位クラブの補助金額を維持したまま、多い単位クラブの補助金を増額したいとのことでした。しかし、老人クラブ以外の補助団体とのバランスを考え、補助金の総額を維持し配分方法を変更したいと考えています。

一方的に改正することではありませんので、今後も継続して、皆さんに納得いただけるよう協議を進めていきます。

老人クラブ補助金の見直しは？

Q 単位老人クラブへの補助金について、会員数の多いところと、少ないところで配分方法に不公平がある。昨年も要望しているが改善されないのか。

A 昨年に要望をいただき、老人クラブの会長、副会長、役員の方々と協議を行いました。市としては、補助金の総額は維持したまま、配分方法を見直したいと改正案を提示しましたが理解をいただくことができません。

自主防災組織の推進を

Q 9月13日の下野新聞に、県内の自主防災組織について掲載されました。県で半分の4市10町は100%ですが、下野市は13%で下から2番目と低いので、行政主導でもっと組織率を上げるべきと考えます。

A 下野市の自主防災組織は、いくつかの自治会で組織を作っています。近隣の100%の自治体に聞いてみたところ、自治会にそのまま防災組織をお願いしている状況です。市内に9つ

の防災組織があり活動しています。自治会長会議などで、積極的に働きかけていきたいと考えています。

市長といいききランチトーク随時受付中！

市長と一緒にランチを食べながら、まちづくりについて気軽に話し合いませんか。市内で活動している団体の申し込みをお待ちしています。

■対象

市内在住または在勤、在学の人で構成する5〜10人程度の団体

■開催日時

開催日は団体の代表者と調整のうえ決定します。時間は正午から午後1時となります。

■開催場所

市役所2階202会議室

■費用

一人500円（昼食代実費）

■注意事項

これからのまちづくりについて市長と語り合う場であり、直接の意見要望や回答を求める場ではありません。

■申し込み・問い合わせ先

総合政策課
☎(32)8886



e-Taxでの申告には「電子証明書」が必要ですよ！手続き等のご案内

自宅のパソコンからインターネットを利用して手続きを行う際に、他人のなりすましや改ざん防止のため、電子証明書を交付しています。

新規で電子証明書の交付を受ける方へ

■対象になる方
・市に住民登録があり、マイナンバーカードをお持ちの方

■必要なもの
・マイナンバーカード（手続き時に暗証番号を照合します。）

・手数料 200円（平成29年3月31日までは無料）

※カードをお持ちでない方は、事前に郵送やインターネットでマイナンバーカードを申請してください。カード受け取り時に電子証明書を設定します。

■受付場所
市民課（新庁舎）

■受付時間
平日午前8時30分～午後4時30分

※火曜のみ午後6時30分まで受付

カードの申請方法は、マイナンバーカード総合サイト（<https://www.kojinbangou-card.go.jp/>）や、マイナンバー通知カードに同封のパンフレットをご覧ください。

すでに電子証明書の交付を受けている方へ

電子証明書の有効期限は、住基カードが発行日から3年間、マイナンバーカードが5回目の誕生日までです。（氏名住所等に変更があった場合は、有効期限内であっても失効します。）カード本体の有効期限（最大10年間）と異なりますのでご注意ください。

電子証明書が失効している場合、e-Taxでの確定申告等に使うことができなくなります。有効期限が不明な場合は、電子証明書の交付時に発行した「電子証明書の写し」や「公的個人認証ポータルサイト」

（<http://www.jpki.go.jp/>）上に開設されている「オンライン窓口」を利用して確認することができます。

電子証明書の更新は、マイナンバーカードでのみ受付しております。今まで住基カードで電子証明書をお使いの方も、今後の更新にはマイナンバーカードが必要です。

更新が必要な方は、有効期限が切れる3か月前から手続きができます。また、現在の電子証明書が失効した後でも、新たに電子証明書の発行を受けることができます。

■必要なもの
・マイナンバーカード（手続き時に暗証番号を照合します。）

・手数料 200円（平成29年3月31日までは無料）

※手続き時に署名用電子証明書（英数字混在6桁以上）のパスワードが必要です。控えてきてください。

電子証明書は、不正利用防止のためにパスワードを連続して5回間違えるとロックがかかるようになっていきます。入力の間違ってロックがかかった場合や、パスワードを忘れてしまった場合には、市民課窓口にてロックの解除やパスワードの再設定等の手続きが必要になります。

＜必要なもの＞
・マイナンバーカード（手続き時に暗証番号を照合します。）

電子証明書は、不正利用防止のためにパスワードを連続して5回間違えるとロックがかかるようになっていきます。入力の間違ってロックがかかった場合や、パスワードを忘れてしまった場合には、市民課窓口にてロックの解除やパスワードの再設定等の手続きが必要になります。

電子証明書の更新は、マイナンバーカードでのみ受付しております。今まで住基カードで電子証明書をお使いの方も、今後の更新にはマイナンバーカードが必要です。

更新が必要な方は、有効期限が切れる3か月前から手続きができます。また、現在の電子証明書が失効した後でも、新たに電子証明書の発行を受けることができます。

■必要なもの
・マイナンバーカード（手続き時に暗証番号を照合します。）

電子証明書は、不正利用防止のためにパスワードを連続して5回間違えるとロックがかかるようになっていきます。入力の間違ってロックがかかった場合や、パスワードを忘れてしまった場合には、市民課窓口にてロックの解除やパスワードの再設定等の手続きが必要になります。

電子証明書は、不正利用防止のためにパスワードを連続して5回間違えるとロックがかかるようになっていきます。入力の間違ってロックがかかった場合や、パスワードを忘れてしまった場合には、市民課窓口にてロックの解除やパスワードの再設定等の手続きが必要になります。

電子証明書は、インターネット上の身分証明書のようなものですので、発行には厳密な本人確認が必要です。申請には、ご本人が窓口にお越しくださるようお願いいたします。

※確定申告時期は窓口が混雑することがございますので、時間に余裕を持ってお越しください。

■問い合わせ先
市民課
☎(32)8896
マイナンバー
総合フリーダイヤル
☎0120(95)0178

電子証明書は、不正利用防止のためにパスワードを連続して5回間違えるとロックがかかるようになっていきます。入力の間違ってロックがかかった場合や、パスワードを忘れてしまった場合には、市民課窓口にてロックの解除やパスワードの再設定等の手続きが必要になります。

電子証明書は、不正利用防止のためにパスワードを連続して5回間違えるとロックがかかるようになっていきます。入力の間違ってロックがかかった場合や、パスワードを忘れてしまった場合には、市民課窓口にてロックの解除やパスワードの再設定等の手続きが必要になります。

電子証明書は、不正利用防止のためにパスワードを連続して5回間違えるとロックがかかるようになっていきます。入力の間違ってロックがかかった場合や、パスワードを忘れてしまった場合には、市民課窓口にてロックの解除やパスワードの再設定等の手続きが必要になります。

電子証明書は、不正利用防止のためにパスワードを連続して5回間違えるとロックがかかるようになっていきます。入力の間違ってロックがかかった場合や、パスワードを忘れてしまった場合には、市民課窓口にてロックの解除やパスワードの再設定等の手続きが必要になります。

電子証明書は、不正利用防止のためにパスワードを連続して5回間違えるとロックがかかるようになっていきます。入力の間違ってロックがかかった場合や、パスワードを忘れてしまった場合には、市民課窓口にてロックの解除やパスワードの再設定等の手続きが必要になります。

電子証明書は、不正利用防止のためにパスワードを連続して5回間違えるとロックがかかるようになっていきます。入力の間違ってロックがかかった場合や、パスワードを忘れてしまった場合には、市民課窓口にてロックの解除やパスワードの再設定等の手続きが必要になります。

電子証明書は、不正利用防止のためにパスワードを連続して5回間違えるとロックがかかるようになっていきます。入力の間違ってロックがかかった場合や、パスワードを忘れてしまった場合には、市民課窓口にてロックの解除やパスワードの再設定等の手続きが必要になります。

電子証明書は、不正利用防止のためにパスワードを連続して5回間違えるとロックがかかるようになっていきます。入力の間違ってロックがかかった場合や、パスワードを忘れてしまった場合には、市民課窓口にてロックの解除やパスワードの再設定等の手続きが必要になります。

電子証明書は、不正利用防止のためにパスワードを連続して5回間違えるとロックがかかるようになっていきます。入力の間違ってロックがかかった場合や、パスワードを忘れてしまった場合には、市民課窓口にてロックの解除やパスワードの再設定等の手続きが必要になります。

電子証明書は、不正利用防止のためにパスワードを連続して5回間違えるとロックがかかるようになっていきます。入力の間違ってロックがかかった場合や、パスワードを忘れてしまった場合には、市民課窓口にてロックの解除やパスワードの再設定等の手続きが必要になります。

電子証明書は、不正利用防止のためにパスワードを連続して5回間違えるとロックがかかるようになっていきます。入力の間違ってロックがかかった場合や、パスワードを忘れてしまった場合には、市民課窓口にてロックの解除やパスワードの再設定等の手続きが必要になります。

電子証明書は、不正利用防止のためにパスワードを連続して5回間違えるとロックがかかるようになっていきます。入力の間違ってロックがかかった場合や、パスワードを忘れてしまった場合には、市民課窓口にてロックの解除やパスワードの再設定等の手続きが必要になります。

電子証明書は、不正利用防止のためにパスワードを連続して5回間違えるとロックがかかるようになっていきます。入力の間違ってロックがかかった場合や、パスワードを忘れてしまった場合には、市民課窓口にてロックの解除やパスワードの再設定等の手続きが必要になります。

電子証明書は、不正利用防止のためにパスワードを連続して5回間違えるとロックがかかるようになっていきます。入力の間違ってロックがかかった場合や、パスワードを忘れてしまった場合には、市民課窓口にてロックの解除やパスワードの再設定等の手続きが必要になります。



「学び」は楽しく行こう！

生涯学習だより

パソコンスキルアップ講座 受講者募集

「デジタル写真の編集」

写真の編集を学んで、楽しい作品作りをしませんか。撮ったままになつていた写真が見違えるような作品になります。この講座は生涯学習情報センターと下野PC愛好会の協働開催です。

■日時

2月23日(木)・24日(金)
25日(土)・27日(月)
午前9時30分～11時30分

■会場

生涯学習情報センター

■定員 15名(定員になり次第締め切ります。)

■対象者

講座で使用するソフトウェアはWindowsフォトギャラリー2012インストール済みのパソコンを持参できる方で、パソコンで文字入力等、基本操作のできる方。

「いっしょ」開催のお知らせ

市内在住者で、障がい児者の保護者を対象に交流会と食事会を実施します。(どちらか一方のみの参加でも可)特別支援学校や、普通学校で特別支援学級の在校生や卒業生の保護者が主な対象者です。

■交流会テーマ

「身の回りのこと、みんなどうしてる？」

放課後等デイサービス、習い事、通院、美容室など、学校以外の情報や困りごとについて話しませんか？ママ友ならではの情報、解決法が見つかるかもしれません。

■日時

1月19日(木)
午前9時30分～11時30分

■場所

生涯学習情報センター ミーティング室

■「ランチ・ミーティング」

交流会終了後、正午～午後2時まで開催します。場所は、申込者へ別途お知らせします。お食事代1,000円は各自負担となります。

■申込締切日

1月13日(金)

■申し込み・問い合わせ先
☎090(1500)4798
(池田)

ショートメールかお電話にてご連絡ください。

「市民人権講座」を開講します

今年度は「最近の人権問題」をテーマに、社会課題となっている人権問題に焦点を当てた講座を開催します。

1回のみの受講も可能です。お気軽にご参加ください。

■日時・内容

各回午前9時30分～11時30分

①1月31日(火)

・内容「栃木県障害者差別解消推進条例について」

・講師 栃木県障害者権利擁護センター 石川 一夫 氏

②2月7日(火)

・内容「子どもの貧困問題に対する理解」

・講師 NPO法人 だいじょうぶ

理事長 畠山 由美 氏

③2月13日(月)

・内容「発達障害に対する理解」

・講師 国際医療福祉大学病院

小児科副部長 門田 行史 氏
④2月21日(火)

・内容「人権に対する理解」

・講師 栃木県教育委員会事務局 下都賀教育事務所 ふれあい学習課 社会教育主事

■場所

生涯学習情報センター

■定員 各回40名

■費用 無料

■申込方法

電話・FAX・メール等で生涯学習文化課へお申し込みください。

■申込締切日

各回1週間前まで受付

■申し込み・問い合わせ先

生涯学習文化課

☎(32)8919

FAX(32)8610

パソコン基本操作相談窓口

パソコンボランティアが相談に応じます。

○1月10日(火)

○2月6日(月)

午後1時～2時

■相談受付

下野PC愛好会(パソコンボランティア講師団体)

■会場・問い合わせ先

生涯学習情報センター

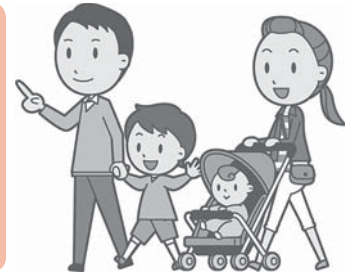
☎(40)0911

公民館まつり開催のお知らせ

市内4か所の公民館では、2月から毎週土曜日・日曜日に公民館まつりを開催します。

公民館まつりでは、各公民館を拠点として活動しているサークルや団体、公民館講座受講生が作品展示や演奏などの発表を行います。プロ級のすばらしい作品やステージをお楽しみください。

いろいろな人と楽しくふれあえる場、公民館まつりに皆様おそろいでお出かけください。



国分寺公民館まつり

・2月4日(土)

午前10時30分～午後4時

開会式、オープニングイ

ベント、作品展示、ステー

ジ発表、体験コーナー

・2月5日(日)

午前10時～午後3時

作品展示、ステージ発表、

体験コーナー

■問い合わせ先

国分寺公民館

☎(40)5563



南河内公民館まつり

・2月11日(土)

午前11時～午後4時

開会式、オープニングイ

ベント、作品展示、ステー

ジ発表、体験コーナー

・2月12日(日)

午前9時～午後3時

作品展示、ステージ発表、

体験コーナー

■問い合わせ先

南河内公民館

☎(48)2393



石橋公民館まつり

・2月18日(土)

午前10時～午後4時

開会式、オープニングイ

ベント、作品展示、体験コ

ーナー

・2月19日(日)

午前9時～午後3時

作品展示、ステージ発表、

体験コーナー

■問い合わせ先

石橋公民館

☎(52)1157



南河内東公民館まつり

・2月25日(土)

午後1時～4時

開会式、オープニングイ

ベント、作品展示

・2月26日(日)

午前10時～午後3時

作品展示、ステージ発表、

パン販売

■問い合わせ先

南河内東公民館

☎(48)5511

みんなで作ろう！しもつけ市民芸術文化祭2016

国分寺公民館での開会式を皮切りに、今年もそれぞれのサークルや団体が日ごろの練習の成果を発揮し、多くの人で賑わいました。10月15日には、「永井壘お笑いショー」が、下野市文化協会創立十周年記念事業として行われました。お笑いコンビ「シモツケ」と「ノブナガ」の楽しい漫才が披露され、会場を笑いの渦に巻き込みました。舞台部門では民謡、舞踊、吟詠、ダンス、歌謡、ロックなど幅広い音楽が世代を超えて奏でられました。



南河内公民館の「市民の作品展」では、絵画や工芸品、理科研究展覧会など、多くの作品が展示されました。力作ぞろいの芸術作品の数々が所狭しと展示され、訪れる多くの人の目を楽しませました。ワークショップでは、押し花やアメリカカンファラワーなど、手作りの作品づくりを体験していただきました。また、地域包括支援センターのコーナーも同時開催され、健康相談等に多くの方が訪れました。



グリの館では、茶華道展書道展が開催され、日本の伝統文化を楽しむとともに、市内小学四年生の夢と希望がふれる絵画をご覧いただきました。

最終日の10月30日には、グリミュージックフェア「岩下淳子ピアノコンサート」が行われました。岩下氏の華麗な演奏スタイルに魅了された会場からは大きな拍手とアンコールの音が響きました。この他、ジュニアオーケストラの演奏やコーラスグループ等による合唱の発表が行われ、最後に、会場の皆さま全員で市歌と紅葉を歌いフィナーレを迎えました。

10月15日～30日まで、3会場において繰り広げられた市民芸術文化祭。芸術の秋を楽しむ素晴らしい16日間でした。

問い合わせ先
生涯学習文化課

☎(32)8919



第4回下野市市長杯囲碁大会結果

10月29日国分寺公民館大ホールにて開催(敬称略)

最強戦

優勝 山本 広斉
準優勝 田口 昂征
3位 藤井 吉彦

Aクラス

優勝 齋藤 淳哉
準優勝 野沢 誠

3位 伊沢 克雄

Bクラス

優勝 菱田 和斗
準優勝 大野 晃生

3位 生沼 忠夫

Cクラス

優勝 木村 和雄
準優勝 高橋 保

3位 高橋 守



市民将棋大会結果

10月30日国分寺公民館和室・研修室にて開催(敬称略)

Aクラス

優勝 栃木 昇
準優勝 近藤 利己

Bクラス

優勝 甲谷 友幸
準優勝 大橋 達之

Cクラス

優勝 野沢 博
準優勝 新海 将綱

Dクラス

優勝 設楽 利吉
準優勝 高橋 輝男

Eクラス

優勝 松本 雅行
準優勝 戸野塚 和紀



『下野市総合防災訓練』実施のお知らせ

下野市総合防災訓練を実施します。消防・警察・自衛隊などの防災機関や民間団体、そして地域の皆様のご参加により、一体となった訓練を実施し、地域の防災力を高めていきます。

一般の方の入場や見学は自由ですので、ぜひお越しください。会場では、少量ですが炊き出しなどの配布があります。

なお、駐車場に限りがありますので、公共交通機関等をご利用ください。

【日 時】平成29年2月11日(土) 午前9時30分～正午まで

【会 場】市役所

下野市総合防災訓練開催による交通規制を行います



訓練会場周辺の道路(図をご覧ください)が、2月11日(土)午前9時20分～正午、**車両通行止め**となります。皆様のご協力をお願いします。

昨年の訓練の様子



■問い合わせ先 安全安心課 ☎(32) 8 8 9 4

保 健
便 り

ヘルスインフォメーション

Health Information

問い合わせ先

健康増進課 ☎(32)8905

お知らせ

「冬の感染症にご注意
ください！」

ノロウイルスによる食中毒

ノロウイルスによる感染症
胃腸炎や食中毒は、一年を通して発生していますが、特に冬季に流行します。手指や食品などを介して、経口で感染し、人の腸管で増殖し、おう吐、下痢、腹痛などを起こします。健康な方は軽症で回復しますが、子どもやお年寄りなどでは重症化したり、吐ぶつを誤って気道に詰まらせて死亡することがあります。

予防ワクチンがなく、治療は点滴などの対症療法に限られます。

予防対策

患者のふん便や吐ぶつには大量のウイルスが排出されるので、

- (1) 食事の前やトイレの後などには、必ず手を洗いましょう。
- (2) 下痢やおう吐等の症状がある方は、食品を直接取り扱う作業をしないようにしましょう。
- (3) 胃腸炎患者に接する方は、

患者のふん便や吐ぶつを適切に処理し、感染を広げないようにしましょう。

特に子どもやお年寄りなど抵抗力の弱い方は、加熱が必要な食品は中心部までしっかりと加熱して食べましょう。

また、調理器具等は使用後に洗浄、殺菌しましょう。
(厚生労働省ホームページから)

詳しくは、厚生労働省ホームページ「ノロウイルスに関するQ&A」をご覧ください。

インフルエンザ

インフルエンザが発生しやすい時期となりました。インフルエンザが蔓延しないよう、ひとりひとりが感染防止を心がけましょう。

○インフルエンザとは？

・突然の発熱、のどの痛み、せき等の呼吸器障害のほか、頭痛、関節痛などの全身症状が見られます。

・持病がある人、妊婦、乳幼児、高齢者は重症化の恐れがありますので、早めの受診が必要です。

○うつらない・うつさないために、次のことを励行しましょう。

- ・うがい、手洗い。
- ・なるべく人ごみを避ける。
- ・普段から十分な栄養と休養をとり体調管理に気をつける。
- ・咳、くしゃみが出るときは、マスクを着用する。

○かかったかな？と思ったら

(1) 医療機関で受診しましょう。その際は必ずマスクを着用してください。

(2) 診察の結果、インフルエンザと診断された場合は自宅療養に努めてください。周囲の方への感染を防ぐため、熱が下がってから2日程度、症状が治まった翌日から7日程度は外出を控えてください。

○重症化防止のために予防接種を受けましょう

・市では65歳以上の方の高齢者インフルエンザ予防接種を実施しています。詳しくは、広報10月号をご確認ください。



「よい歯のコンクール
表彰式」

栃木県主催の平成28年度よい歯のコンクール表彰式が平成28年11月24日に栃木県歯科医師会館で行われました。

市からは、親子のよい歯のコンクール部門で小倉雅弘さん・唯香さんが優秀賞を受賞されました。おめでとうございます。

来年度もよい歯のコンクールが開催される予定です。詳細については4月号広報しもつけにてお知らせします。



冬場の献血にご協力 くださいー!

はたちの献血キャンペーン

冬は献血者が減少しがちになります。安全な血液製剤を安定的に確保するために、ご協力をお願いします。

期間内に400ml献血、成分献血を行った初回協力者に、記念品としてオリジナルクリアファイルをお渡しします。(学内献血を除く) 記念品はなくなり次第終了となります。

■期間

1月1日(日)～2月28日(火)

■問い合わせ先

栃木県赤十字血液センター
☎028(659)0114

相 談

11月の健康相談

「眠れない、食欲が落ちた、体や頭が重い」など、誰にも相談できずにつらい思いをしている方はいませんか?

市では、精神科医が対応する「こころの健康相談」を実施します。相談することで、今のつらさが少しでも軽くな

ればと思います。ぜひ、ご利用ください。

■日程

1月17日(火)

午後2時～4時

■場所

市役所

■相談員

精神科医

■料金

無料

※1月10日(火)までにご予約をお願いします。

※相談日以外でも随時保健師が相談をお受けします。

子育て巡回相談

子育てに関する様々な悩みや心配ごとの相談を、市内の子育て支援センターで、心理士・保育士等がお受けします。

子育て支援センターつくし

■日時

1月18日(水)

午前9時～11時

※奇数月に実施予定

■相談員

心理士・保育士

■会場

子育て支援センターつくし(ゆうゆう館内)

子育て支援センターみるく

1月25日(水)

午前9時～11時

※奇数月に実施予定。

■相談員

心理士・看護師・保育士

■会場

子育て支援センターみるく(わかば保育園内)

※「みるく」を初めて利用される場合には、防犯対策のために入館者登録(名札代)310円がかかります。

※子育て支援センターでは、相談日以外でも随時保育士が相談をお受けしています。

教 室



フレッシュママ・パパ 教室(両親学級)

出産を控えたママやパパのために、安心して出産を迎えられ、赤ちゃんとの生活が楽しく送れるように、3回を1コースで実施しています。

ご夫婦でもママだけの参加も可能です。

■日時

1月25日(水)

レッスン1

午後1時30分～4時

■内容

骨盤体操、妊娠中の生活・食事についてなど

■日時

2月22日(水)

(AMコース)

午前9時30分～11時30分

(PMコース)

午後1時30分～3時30分

■内容

沐浴実習・産後の保健事業について等

■日時

3月9日(木)

午後1時30分～4時

■内容

お産の経過・安産のコツ、産後のママの心と身体

■日時

3月9日(木)

午後1時30分～4時

■会場

ゆうゆう館

■対象者

出産予定日が4月～6月の方

■持ち物

母子健康手帳・筆記用具・水分補給のための飲み物・スリッパ

※お父さんが参加される方は、父子手帳もお持ちください。

■申込締切

各レッスンの2日前まで

(定員になり次第締め切り)

※開始15分前から受付

みそ汁塩分測定会 お家 のみそ汁測ってみそ!

(健康マイレージ対象事業)

みそ汁や漬物を多くとっていると、塩分のとり過ぎにながってしまいます。まず1gの減塩を目指して、ご家庭のみそ汁にどの位塩分が含まれているのか測定してみませんか?

■日時・場所

2月8日(水)ゆうゆう館

午前9時30分～10時

午前10時～10時30分

■定員

各時間帯15名(先着順)

※前日までにご予約ください。

■持ち物

みそ汁またはスープ(100cc以上をタッパーや袋に入れてお持ちください。)*ご参加の方に、小さじフアミリーをプレゼントします。



しもつけ減塩部 (高血圧予防教室)

「さらら館コース」
高血圧予防のために尿検査から自分の1日の食塩摂取量を知り、減塩のポイントを学んでみませんか。

■対象者 74歳以下の下野市民で、①・②に該当する方

①血圧が要指導・要医療の方
②eGFRが要指導の方

■会場 さらら館 研修室

■定員 20名

■日程・内容

○1月25日(水)

午前9時30分～11時30分

・高血圧予防のために
・減塩生活ははじめませんか
※尿検査回収①

○2月15日(水)

午前9時30分～正午

・尿検査①の結果について
・健康クイズ

・調理実習(おいしく減塩)

○3月1日(水)

午前8時45分～9時45分

※尿検査回収②

○3月22日(水)

午前9時30分～11時30分

・尿検査②の結果について
・まとめ

■申込締切 1月18日(水)
※申し込みをされた方には、事前に尿検査の容器とご案内をお送りします。

脂質得納得教室 (脂質異常症予防)

脂質異常症の予防のポイントを学ぶ教室を開催します。

■対象者 市民で、次のいずれかに該当する方

①脂質項目で要指導がある方
②脂質異常症予防に興味のある方

■内容

・脂質異常症ってどういう病気？
・脂質異常症を予防する食生活って？自分の食事の傾向を知ろう！

・脂質異常症予防食の試食、野菜レシピの紹介

■場所 さらら館 研修室

■日時 2月22日(水)

午前9時30分～11時30分
(受付：午前9時15分～)

■持ち物 筆記用具、健診結果がわかるもの

■費用 無料

■定員 30名

■申込締切 2月15日(水)

(定員になり次第締め切り)

■申込締切 2月15日(水)

ヘルシースタート教室

食事バランスガイドを使って食事バランスを考える教室を開催します。離乳食についてもアドバイスします。

■日時 1月27日(金)

午前9時50分～11時45分

(受付：午前9時30分～50分)

※受付時間内に血圧測定を行います。

■場所 ゆうゆう館大ホール

■対象者

平成28年6・7月生まれの生後6～7か月児を持つ保護者

■持ち物

母子手帳

■定員

約20名

■内容

・自分や家族の食事について振り返ってみよう！

・大人の食事から離乳食への取り分けの工夫

・血圧測定

■申込締切 1月20日(金)

■申込方法

電話または下記

のQRコードでお

申し込みください。



歩くらす

健康ウォーキング教室
(健康マイレージ対象事業)

冬コース

健康運動指導士より効果的なウォーキング方法を学びます。

■日程 (2日間コース)

1回目 2月16日(木)

2回目 2月23日(木)

午前9時45分～11時30分

(受付：午前9時30分～)

■場所 南河内公民館

■対象者

市民で健診を受診した方

■定員 30名

■内容

血圧測定、ストレッチ、ウォーキングについての講話と実践(室内・屋外。ただし雨天時は室内のみ。)

■持ち物

運動可能な服装、帽子、タオル、運動靴、室内用運動靴、水分

■申込締切 2月9日(木)

■申込方法

※高血圧、関節に痛みのある方は、ご相談ください。



寒さが厳しい時期となってきました。寒くなってくると、血管が収縮し血圧も高くなります。高血圧の状態が続くと、脳卒中や心筋梗塞などの病気を発症しやすくなります。

血圧は食事、運動、寒暖差など様々な要因から常に変動しています。正常血圧は、収縮期血圧(上の血圧)が130mmHg以下、拡張期血圧(下の血圧)が85mmHg以下です。血圧を測定し、自分の値を確認してみましょう。

血圧測定のポイント

①朝と夜の二回測定をしましょう。
②測定のコツは、朝は起床後一時間以内、トイレの後、朝食の前です。薬を飲んでいない方は、服薬前に測定をしましょう。夜は就寝前のリラックスタイムが良いです。入浴・飲酒の直後は血圧が変動しやすいので避けるようにしましょう。

医療コラム 国保でわかる！健康安心！ 肺炎予防は介護予防

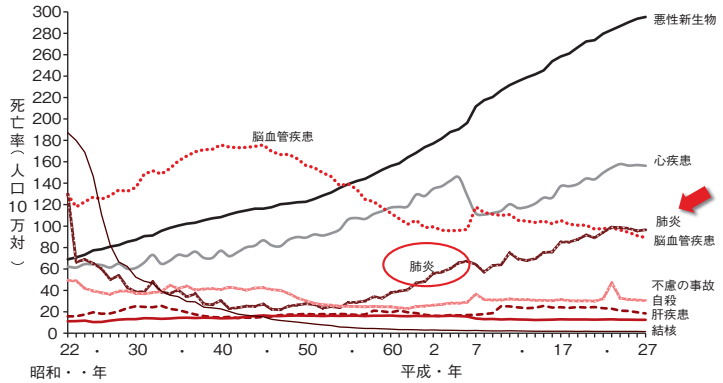
獨協医科大学 准教授 種市 ひろみ

勘違いしやすい肺炎と風邪

毎日寒いですね。風邪をひいていませんか。今回は肺炎の話です。よく「風邪をこじらせて肺炎になった」という方がいます。それはちよつと勘違いかも。肺炎と風邪は違うものです。主な症状は、咳、痰、発熱など、とてもよく似ています。でも、炎症を起こしている場所が違います。風邪が喉のあたりの炎症だとすると、肺炎は酸素を取り入れ、二酸化炭素を出す働きをする肺が炎症を起こしています。つまり、とても呼吸が苦しい状態です。症状としては、顔がほてって、咳や痰が多く、大きな息をしているなどあれば、まわりが見てすぐに「これは肺炎かも…」と気づくのですが、食欲がない、普段と比べて少し元気がないなど、気づきにくい症状もあります。そのため風邪をこじらせたものと思ひ込み、肺炎を悪化させてしまうこともあります。

肺炎は治せる病気？

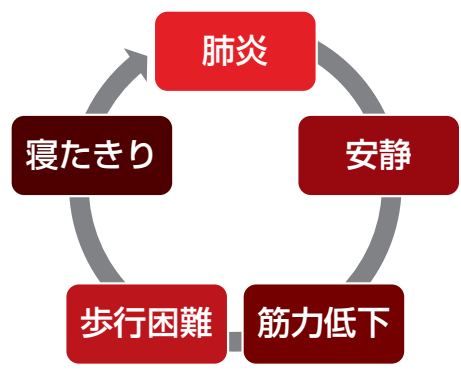
もしあなたが「肺炎です」といわれても、あまり重い病気という印象はないかもしれせん。肺炎はお薬で治るよな気がしますからね。下野市の国民健康保険の医療費を見ても、肺炎の治療費はわず



かです。でも、「肺炎」は注目すべき病気なのです。
肺炎は老人の友
この言葉は、19世紀のカナダの内科医であるオスラーという人の言葉です。昔から肺炎と高齢者とは切っても切れない存在でした。厚生労働省は毎年、亡くなった方の死因順位を発表しています。ご存じのとおり、がん(悪性新生物)が1位ですが、次いで心疾患、そして3年前に脳血管疾患を追い越し、肺炎が第3位となりました。高齢者の数が増えた分だけ肺炎による死亡者数が増えているとも言えます。昨年、約12万人の方が肺炎で亡くなりました。その約9割が75歳以上の後期高齢者でした。つまり、国民健康保険に加入されている方は75歳未満ですので、肺炎による入院や治療にかかる医療費が少なかったのです。

肺炎から寝たきりに

高齢者の場合、絶対安静の状態であれば、1週間で10%、あるいは20%の筋力が低下するともいわれています。実際、肺炎で入院される方は多くいらっしゃいます。そして、入院中安静にしていたら、



肺炎から寝たきりのサイクルイメージ図

寝たきりから肺炎に

あつという間に起きられない、歩けない状況になった方もいらっしゃると思います。
寝たきりになると、誤嚥性肺炎の危険が増します。実は、高齢者の肺炎は誤嚥性肺炎であることが多く、80歳以上の肺炎の約8割が誤嚥性肺炎であるといわれています。誤嚥とは、何かを食べたり飲んだりした時にそれが食道に入らず、気道に入ってしまうことをいいます。元気な人でも、うっかり食べ物や飲み物が食道に入り、むせてしまうことがありますよ。健康な状態であれば、咳き込むことで入った物を吐き出せます。しかし、吐き出す力が弱くなると

誤嚥性肺炎の予防

誤嚥性肺炎の予防には、嚥下機能の維持と口の中の清潔を保つことが大切です。食事の前に、口や舌を動かしたりするだけでも、呑み込みが良くなります。食後や寝る前に歯磨きや入れ歯をきれいにしておくと、口の中の菌がぐんと減ります。手洗い・うがいは当たり前。さらに、「肺炎は当たり前。さらに、「肺炎球菌ワクチン接種」の有効性は実証されています(ワクチン接種方法は健康増進課(☎(32)8905)にお尋ねください)。
何事も予防が大切。今年の冬も、寒さに負けず元気にお過ごしください。

参考文献
厚生労働省…平成27年度人口動態
厚生労働省…肺炎球菌感染症

地域包括支援センターだより

地域包括支援センターは、地域で暮らす高齢者のみなさんの身近な相談窓口です！

■問い合わせ先 地域包括支援センター

みなみかわち ☎(44)30002
こくぶんじ ☎(43)1229
いしばし ☎(51)0633

市民講座のお知らせ

「我が家で暮らし続けるために〜どう選ぶ自分の医療と介護〜」

「できるだけ、今の家で暮らし続けたいけど?」最後までこの家で暮らしたい。「どうしたらいいの?」そんな不安はありませんか。ご自分やご家族の今後の過ごし方や在宅医療、介護について考えてみませんか!

■日時・会場

- ①1月18日(水)
午後1時30分〜3時30分
薬師寺コミュニティセンター会議室
- ②2月16日(木)
午後7時〜9時
スポーツ交流館会議室

■講師 小山区医師会下野支部在宅医療介護連携推進委員会医師

■定員 80名

■参加費 無料

※小山区医師会より、参加者にボールペンとシヨップングバックが進呈されます。

どなたでも参加できます。事前に電話またはFAX(チラシの裏面)でお申し込みください。

■申し込み・問い合わせ先

基幹型地域包括支援センター ☎(44)1118
高齢福祉課 ☎(32)8904

家族介護者交流会のお知らせ

「笑いヨガ」笑って日頃のストレス発散

介護している方の情報交換の場として家族介護者交流会を開催しています。介護者同士同じ体験をしているからこそ分かってもらえることがあります。お誘い合わせのうえ、ふるってご参加ください。

■日時 1月25日(水)
午後1時〜3時

■会場

地域包括支援センターいしばし(特別養護老人ホームいしばし内)

■対象者

現在介護している方又は、過去に介護していた方(1年未満)

■講師

とちぎ真岡笑いヨガクラブ

代表 早川 久子氏

■定員 20名

※動きやすい服装でお越しください。

※申込締切は、1月20日(金)

■申し込み・問い合わせ先

各地域包括支援センター
認知症の方を介護している家族者交流会のお知らせ

認知症の方を介護している家族の交流会と情報交換の場として交流会を開催します。

■日時 1月27日(金)
午前10時30分〜午後2時

■会場

生涯学習情報センター ミーティング室

■対象者

現在、在宅や施設で認知症の方を介護している方または、認知症の介護経験者

■内容

情報交換など

■参加費

昼食代 500円

■申し込み・問い合わせ先

基幹型地域包括支援センター ☎(44)1118

ほっと♥介護教室のお知らせ

「在宅での看取り」

自分の最期をどこで迎えるか?最愛の家族をどう見送るか?普段はあまり考えないことかもしれないが、自分で人生の最期を選択することが出来ます。在宅での現状を伺って、看取りについて考えてみませんか!

■日時 2月10日(金)
午前10時〜11時30分

■会場

薬師寺コミュニティセンター多目的ホール

■対象者

市在住で、興味のある方ならどなたでも参加できます。

■講師

とちぎ訪問看護ステーションおやま 所長 永井 恵子氏

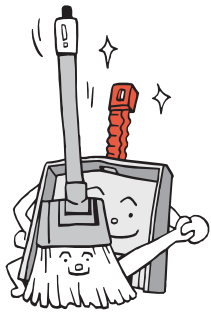
■定員 30名

※申込締切は、2月6日(月)

■申し込み・問い合わせ先

各地域包括支援センター
「地域包括支援センターみなみかわち」の所在地が変更になります

平成29年4月1日より地域包括支援センターみなみかわちが社会福祉法人あんずへの委託に伴い、次のおり所在地が変わります。
【4月1日からの住所】
仁良川1651番地1
(特別養護老人ホームにらがわの郷内)



環境トピックス

問い合わせ先

環境課 ☎ 32-8898



クリーンパーク茂原へ
見学にいきませんか？



ごみの分別やリサイクル
など「環境」について一緒
に考えてみませんか？

■日時

火曜日～日曜日

午前10時～正午

午後1時～3時

(所要時間は30～60分程
度。相談可。)

■定員

2名から見学できます。

■申込方法

事前に電話でお申し込み
ください。

■申し込み・問い合わせ先

宇都宮市環境学習センタ

1

午前9時～午後5時

月曜日休館

☎ 028(655)6030

石橋北小

下野警察署

北関東自動車道

クリーンパーク茂原
宇都宮市環境学習センター

JR宇都宮線

石橋駅

国道4号

グリムの森

古山小

石橋高

条例の改正により、資源物の持ち去りに
罰則規定を追加しました

市では、条例の改正によ
り、平成29年1月1日から
資源物の持ち去り行為の禁
止や命令、罰則の規定を追
加しました。

ごみステーションからの
資源物の持ち去り防止に努
めてきましたが、悪質な持
ち去り行為者が後を絶たた
ず、抑止力を高めることを
目的に罰則規定等を含んだ
条例の一部改正を行いまし
た。

資源物の持ち去り行為を
防止するため、収集日には
環境課の職員が早朝パトロ
ールを実施しています。持
ち去り行為があった場合は、
持ち去り行為者に対して警
告を行います。悪質なも
のに対しては禁止命令を行
います。また、それでも従
わない持ち去り行為者に対
しては、刑事告発を行いま
す。(罰則…20万円以下の
罰金)

■持ち去り行為を見かけた
場合には
持ち去り行為者の車両の
制止や声かけは、トラブル
や事故につながりかねませ
るので、環境課に「日時」「場
所」「資源物の種類」「車両
の特徴(ナンバー、車種、
色)」「行為者の特徴(人数、
性別、年齢)」をわかる範
囲で結構ですので情報提供
をお願いします。

■問い合わせ先
環境課

☎ (32) 8898



冬の節電のお願い

この冬は安定供給に必要な最低限の電力を確保できる見込みですが、大規模な電源脱落等により電力需給がひっ迫する場合は備えとして、無理のない範囲で節電の実施をお願いします。ただし、極端に寒さを我慢することは控えてください。また、国では、気温の急激な低下や発電所のトラブル停止などにより、需給ひっ迫が想定される場合には、停電回避のため、予め「電力需給ひっ迫警報」を発令し、緊急の節電をお願いします。○参考・東京電力【でんき予報】サイト
<http://www.tepco.co.jp/forecast/index-j.html>

○暖房機器は種類によって温まり方が違います。寒い冬を温かく過ごすために、機器を上手に選んでお使いください。

ゆうがおグリーンネット通信

しもつけ環境市民会議事務局

☎(32)88998(環境課)

しもつけ環境市民会議には4つの部会があり、それぞれ環境に関する活動をしています。部会は市内で活動する市民団体によって組織されています。

今回は「生活環境部会」に属する「環境問題を考える会」を紹介します。

「環境問題を考える会」は1998年、旧国分寺町柴地区に計画された民間産廃処理施設の建設を阻止するため、旧南河内町・国分寺町を中心とした住民団体として発足しました。この建設は両町を上げての反対運動と旧国分寺町の英断により阻止されましたが、これを契機に「み問題に限らず地域の環境問題への取り組みを継続して現在に至ります。」

これまでの主な活動としては、小山広域保健衛生組合との情報交換、旧南河内町の環境基本条例策定への参加、下野市環境基本条例基本計画策定への参加、容

器包装リサイクル法の改正を求める全国ネット活動、無農薬有機農業を奨励するため枝豆トラストの開催、公民館講座によるエネルギー問題の啓発等で、各種講演会や見学会の開催、会報の発行、インターネットによる情報発信、他の環境市民団体との交流等を行っています。

ごみ問題に限らず、地域の環境問題は行政・事業者・市民の相互協力なしには解決できません。そのためには市民一人ひとりの参加が不可欠です。環境問題に関心のある皆さん、当会に参加して共に活動してみませんか。年会費は1,000円です。

問い合わせ先

環境問題を考える会

(事務局・益子)

☎(44)6891

✉kankyomk@ja2.so-net

ne.jp

http://www.005upp.so-

net.ne.jp/kankyomk/



生涯学習情報センターまつり



総会記念講演



有機栽培の枝豆トラスト

不用品リサイクル情報

市では、リサイクル社会の構築とごみ減量化のため、不用品リサイクルの情報を提供しています。

あなたの『譲ります』『譲ってほしい』情報をお受けしていますので、希望される方は環境課までご連絡ください。

〈譲りたい〉

- ・子ども用イス・電気オルガン・ペット用紙おむつ・幼児用補助便座・いす5脚・折り畳み自転車・スキー用品(子供用)・ベビーカー・ピアノ

〈譲ってほしい〉

- ・自転車(24〜26インチ、その他サイズのもの、ロードバイク)・子供用自転車(20インチ、女兒用22・24インチ)・国分寺東小学校体操着(長袖・半袖140〜150cm)・スノーブーツ(女兒用20cm)・ジグソーパズル(幼児用)・CDラジカセ(幅30cm幅以内)・タープテント・ベビーベッド・チャイルドシート・祇園小学校体操着・電気ストーブ・ベビーカー(B型、双子用)



図書館

Library Information

利用案内

■1月の図書館カレンダー

南河内図書館 ☎48-2395

日	月	火	水	木	金	土
①	②	③	④	5	6	7
8	⑨	10	11	12	13	14
15	⑬	17	18	19	20	21
22	⑮	24	25	26	27	28
29	⑳	31				

石橋図書館 ☎52-1136

日	月	火	水	木	金	土
①	②	③	4	5	⑥	7
8	9	10	11	12	⑬	14
15	16	17	18	19	⑳	21
22	23	24	25	26	⑳	28
29	30	31				

国分寺図書館 ☎44-3399

日	月	火	水	木	金	土
①	②	③	4	5	6	7
8	9	10	11	12	13	14
15	⑬	17	18	19	20	21
22	⑮	24	25	26	27	28
29	⑳	31				

■開館時間

午前9時～午後7時

■図書館ホームページ (蔵書検索・予約システム)

<http://www.library.shimotsuke.tochigi.jp/>
 携帯電話からのご利用
<https://www.e-tosho.com/shimotsuke/mb/>



QRコード

南河内図書館

■紙しばいと読み語り&パネルシアター

1月14日(土) 午前10時30分～

絵本「おしょうがつセブン」ほか

1月28日(土) 午後2時～

絵本「まめまきバス」ほか

■赤ちゃんといっしょ～おなかの中の環境と乳酸菌～

1月19日(木) 午前10時30分～

講師：宇都宮ヤクルト販売㈱

対象：0歳児(生後2か月～)と保護者

定員：15組(※要申し込み)／参加無料

■大人のための児童文学講座

「ちょっと大人の宮沢賢治」

1月21日(土) 午前10時～正午

講師：宇佐美 怜子先生

定員：50名(中学生以上) ※要申し込み

■ぬいぐるみのおとまり会

1月28日(土) 午後1時30分集合

1月29日(日) 午後2時以降お迎え

定員：15名(小学生以下) ※要申し込み

石橋図書館

■おはなし会

1月7日(土)・21日(土) 午前10時30分～

■工作会「おうちと、うたうこびとたち」

1月8日(日) 午後2時～

定員：先着10名

■読書会

1月11日(水) 午前10時～

テキスト／井上 靖 著「北の海」

■ちいさなおはなし会

1月16日(月) 午前10時30分～

■節分おたのしみ会

1月28日(土) 午前10時30分～11時30分

内容：工作、豆まき、絵本の読み聞かせ

定員：先着15名

■新聞コラム書き写しの会

1月30日(月) 午前10時～11時30分

国分寺図書館

■新聞コラム書き写しの会 (第1・3金曜)

1月6日(金)・20日(金) 午前9時～

持ち物：筆記用具 ※見学可

■ダンボールクラフト「アシモをつくろう!」

1月7日(土) 午後2時～4時

協力：ホンダドリームハンズ

定員：30名(小学生対象) ※要申し込み

■お話ポケットの会のおはなし会

1月14日(土) 午後2時～

絵本「十二支のおもちつき」

■読書会

1月21日(土) 午前10時～

テキスト／原田 康子 著「挽歌」

■お面作りと豆まき会

1月28日(土) 午前11時～正午

定員：30名(小学生以下) ※要申し込み

■スタッフによるお楽しみ会

1月29日(日) 午前10時30分～

■読み聞かせボランティア養成講座

2月4日・18日・25日(土) (全3回)

午後2時～3時30分

講師：小林 直子 さん

定員：20名(高校生以上) ※要申し込み

■ぬいぐるみのおとまり会

2月11日(土) 午前11時集合

2月12日(日) 午前11時以降お迎え

定員：15名(小学生以下) ※要申し込み

◆新春企画／本のお楽しみ袋(3館で実施)

どんな本が入っているかは借りてからの
お楽しみ!各館、新年初日からスタート!
(数量限定・無くなり次第終了)

図書館講座や催し物については、図書館
ホームページでもご案内しています。
詳しくは各図書館まで!

■図書館購入図書のご案内 (一部)

<一般書>

お茶をどうぞ(南) …向田 邦子
 対談の名手と言われた作家・向田邦子と
 黒柳徹子、森繁久彌など16人の仲間た
 ちの本音トークが楽しい傑作対談集。
 ミスター・メルセデス(上・下)(南)
 …スティヴン・キング
 「兆し」をとらえる(石) …野口 雄史
 青が破れる(石・国) …町屋 良平
 あなたのゼイ肉、落とします(石・国)
 …垣谷 美雨

夜行(石・国) …森見 登美彦

<児童書>

まいごのアローおうちにかえる(南)
 …竹下 文子
 よくわかる警察(南・国) …倉科 孝靖
 おふくさん(南・石) …服部 美法
 わたし、お月さま(石) …青山 七恵
 お・は・よ・う(石・国) …いまむらあしこ
 またおこられてん(石・国) …小西 貴士
 ※掲載の本は所蔵館に限らず、市内3図書館
 どこでも貸出(貸出中は予約)が可能です。



ニワトリと暮らす

和田 義弥 著
地球丸

ひよこの入手や飼育方法などニワトリに関する情報がぎっしりとつまった一冊。愛らしさと飼いやすさに思わず欲しくなってしまうかも。(石)

図書館であなたの人生の一冊に出会おう

読書人

今月のテーマ
西・鳥(千支)

あけましておめでとうございます。
本年もよろしくお祈りします。

今月のテーマは今年の干支・西(鳥)です。ニワトリ情報満載の本や世界中の美しい鳥の写真集、切り紙作りの本に楽しい絵本など、様々なジャンルから選びました。



子どもがよろこぶ、
しりとり切り紙
170作品

大原 まゆみ 著
誠文堂新光社

干支、雛祭りなどの年中行事、季節の花々、動物と切り紙の中でも人気があるテーマを集めている。保育園や幼稚園、学校、介護施設のデイケアに取り入れやすい内容。(国)



世界の美しい
飛んでいる鳥

澤井 聖一 編
株式会社エクスナレッジ

夫婦仲良く寄り添って木に止まる鳥、胸の羽毛をスカートのように広げ、バレリーナのように求愛ダンスを踊る鳥など、美しい鳥の写真 140 種・200 点以上が収録された写真集。(南)



ソーニャの
めんどり

フィービー・ウォール 作
くもん出版

ソーニャがひよこから大切に育てた3羽のめんどり。ところがある晩、悲しい出来事が…。命の大切さと循環をカラージュと水彩で美しく描いた絵本。(南・石)



おしゃべりな
たまごやき

寺村 輝夫 作
福音館書店

ぎゅうぎゅうにひしめくめんどりの表紙がインパクト大なるこの絵本。王さまがやらかす失敗がなんともかわいい。日本語のリズムと鮮やかな絵は読み聞かせにもオススメ。(南・石・国)



とりちゃん
せかいいちの
おべんとう

きむら ゆういち 作
ポプラ社

お弁当を落としてしまったとりちゃん。みんなが分けてくれたのだけど、とりちゃんは好き勝手に…。みじかい折りこみページをめくると、絵が動く様子が楽しめるしかけ絵本。(国)



こけこっこー

林 木林 作
すずき出版

朝、一日の始まりを告げるのは、にわとりくんの“こけこっこー”。他の鳥たちにもにわとりくんのまねをして鳴いてみるけど…。それぞれの鳥たちの個性が出ていて楽しい絵本。(南)

◇紹介文の最後に、所蔵している図書館を表示してあります。【(南) = 南河内 (石) = 石橋 (国) = 国分寺】
所蔵館以外でも予約をしていただければ貸出しが可能です。詳しくは図書館にお尋ねください。
南河内図書館 ☎(48)2395 / 石橋図書館 ☎(52)1136 / 国分寺図書館 ☎(44)3399





Let's SPORTS

下野市教育委員会

下野オープンキンボール スポーツ大会2017参 加者募集

■日時

3月12日(日)

午前8時30分集合

■会場

石橋体育センター

■競技部門

①フレンドリーの部(中学生以上・15チーム)

②ジュニアの部(小学生・15チーム)

■チーム編成

4名以上8名以下で、性別不問とします。

■競技方法

①予選リーグ

10分×1ピリオド、3試合実施。変更の場合があります。

②決勝戦

7分×2ピリオド

※勝敗は勝点制を採用。

■表彰

各部門の上位3チームを表彰します。

■参加料

当日受付時徴収します。フレンドリーの部…

1チーム3,000円
ジュニアの部…
1チーム2,000円

■参加申し込み

所定の申込書に必要事項を記入の上、1月31日(火)までにスポーツ振興課、FAX、郵送、電子メールのいずれかの方法で申し込んでください。

※18歳未満は要同意書。

■組合せ抽選

主催者側で行います。

■大会事務局

スポーツ振興課

☎(32)8920

FAX(32)8611

URL sports@city.shimotsuke.lg.jp

体育協会

テニス協会

■問い合わせ先

担当井上

☎090(1467)0265

✉ tennis_muraao@nifty.com

テニス協会ホームページ

URL <http://setabla9.jp/>

第9回下野市クラブ 対抗テニス大会

春恒例のクラブ対抗テニス大会を開催します。チームを作ってご参加ください。

■日時

2月19日(日)

午前8時30分集合

(雨天時は翌週に順延)

■場所

国分寺運動公園テニスコート(砂入り人工芝コート6面)

■対象者

市内在住・在勤の方2名以上を含むチーム(1チーム4~5名)

■種目

2組のダブルス対抗戦。

(1勝1敗の時は代表者戦を行う。)

■参加費 1チーム
4,000円(当日徴収)

■申し込み

①申込用紙に必要事項を記載し、スポーツ交流館、国分寺B&G海洋センター、南河内体育センターのいずれかの窓口へ申し込みください。

②電子メールによる申込み受け付けます。

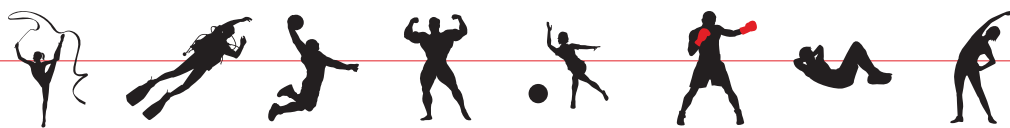
※メールでの申し込みの場合、①代表者氏名②所属③選手名④住所または勤務先⑤連絡先を本文に記載して送信してください。

(受付完了の返信を確認ください。)

■申込受付

1月30日(月)~2月15日(水)午後5時まで。





体育協会

卓球部

問い合わせ先

担当水越

☎(44)2382

第11回下野市オープンペア卓球大会を開催します

■日時 2月19日(日)

■日時 午前9時集合9時30分開始

■場所 石橋体育センター

■対象者 市内及び近隣市

町の中学生以上の男女ペア

■内容・種目 硬式・ラージ

①混合W②女子W③男子

W④女子S⑤男子S

■参加費 2,000円／

1ペア

■参加費は当日会場にて受付

■申し込み

1月9日(月)～2月3日(金)

までに、スポーツ交流館、南河内体育センター、国分寺海洋センターの窓口へ申し込むか、スポーツ交流館へ郵送またはFAXください。

スポーツ交流館

☎(52)1160

(電話での申し込みは不可)

その他

・参加者は必ずゼッケン着用
・キャンセルは2月3日まで

総合型地域スポーツクラブ

NPO法人

グリムの里スポーツクラブ

■申し込み・問い合わせ先

スポーツ交流館内窓口

担当川村

☎(52)1182(月・水・金)

☎(52)1182(月・水・金)

キッズ教室(トランポリン) 参加者募集

前期に引き続き、トランポリン教室を開催いたします。皆様のご参加をお待ちしています。

■日時 1月28日、2月4日、18日、3月4日、11日(土)

■日時 曜日全5回) 午前10時～正午

■場所 石橋体育センター

■対象 小学3～6年生

■参加費 4,000円

■定員 15名(先着順)

■申し込み 1月20日(金)午前9時から参加料を添えて

グリムの里スポーツクラブ

事務局までお越しください。

※定員になり次第終了

※電話受付は致しません
※児童の送迎は各自でお願いします。

NPO法人 元氣ワイワイ南河内

元氣ワイワイ南河内

■申し込み・問い合わせ先

南河内体育センター内窓口

担当熊谷

☎(48)5401(土・日・曜)

☎(48)5385

祝・祭日除く午前9時～午後5時

元氣ワイワイスキーの集い

今年もスキーシーズン到来。気軽にバスで行くスキーの集いです。教室希望者には午前現地指導員によるスキー教室も用意しました。

■日時 2月19日(日)

■行程 (行き) 南河内公民館午前5時30分出发、9時スキー場着、午前中の教室参加者以外は自由行動(帰り) 午後3時30分スキー場出发、午後7時南河内公民館着予定、解散

■対象者 小学生以上

■参加費

・大人 6,500円

・子供 5,500円(小学

生まで)

(リフト券・昼食代込み)

教室参加費 1,000円

・スキーをしない参加者(幼児含む) 2,000円(昼食代別)

※小学生までは要保護者同伴

※クラブ会員は500円引き

※レンタルスキー用具希望者は別途料金が必要です。

■定員 40名

■申込方法

1月4日(水)～定員になり次第締め切ります。所定の用紙に記入し、参加費を添え、元氣ワイワイ南河内事務局に申込んでください。

※参加者20名以下なら中止する場合があります。



※2月13日以降のキャンセルは料金が発生します。

★下野市委託事業

真壁のひな祭り&筑波宇宙センター健康ウォーキング

ひな祭りイベントが開催される城下町の真壁や、筑波宇宙センターなど科学の見学を織り込んだ健康街中ウォーキングです。

■日時 2月19日(日)午前7時30分海洋センター駐車場発、午後5時帰着

■コース(貸切観光バス)

海洋センター～真壁ひな祭り散策～筑波宇宙センター

他見学～海洋センター

■募集人員 小学生以上40名(23名未満なら中止あり)

■申し込み 1月18日(水)より先着順で定員まで受け付けます。

■参加費 3,300円

詳細は募集チラシをご覧ください。

☎(44)0849(火・水・金曜日午前8時30分～午後5時15分)

担当増山

☎(44)0849(火・水・金曜日午前8時30分～午後5時15分)

☎(44)0849(火・水・金曜日午前8時30分～午後5時15分)

☎(44)0849(火・水・金曜日午前8時30分～午後5時15分)

☎(44)0849(火・水・金曜日午前8時30分～午後5時15分)

☎(44)0849(火・水・金曜日午前8時30分～午後5時15分)

☎(44)0849(火・水・金曜日午前8時30分～午後5時15分)

☎(44)0849(火・水・金曜日午前8時30分～午後5時15分)

☎(44)0849(火・水・金曜日午前8時30分～午後5時15分)

☎(44)0849(火・水・金曜日午前8時30分～午後5時15分)

☎(44)0849(火・水・金曜日午前8時30分～午後5時15分)

☎(44)0849(火・水・金曜日午前8時30分～午後5時15分)

☎(44)0849(火・水・金曜日午前8時30分～午後5時15分)

☎(44)0849(火・水・金曜日午前8時30分～午後5時15分)

☎(44)0849(火・水・金曜日午前8時30分～午後5時15分)

☎(44)0849(火・水・金曜日午前8時30分～午後5時15分)

☎(44)0849(火・水・金曜日午前8時30分～午後5時15分)

1月9日交通規制のお知らせ

第11回天平マラソン大会実施のため会場周辺で
車両通行止めとなります。

◎日 時 平成29年 1月9日(月)
◎時 間 午前8時30分～午後1時

各コースのスタート時間

1	うすずみコース	5キロ	9時55分スタート
2	ハーフマラソン	21キロ	10時00分スタート
3	天平コース	10キロ	10時45分スタート
4	おやこコース	1キロ	11時00分スタート
5	むらさきコース	2キロ	11時15分スタート
6	かんぴょうコース	3キロ	11時25分スタート



当日は、コースへ向かう箇所に警備員が立ちますので、ご自宅への出入り等でご用命がありましたら警備員へお声をかけてください。

会場周辺交通規制図



■ 問い合わせ先 スポーツ振興課 ☎(32)8920 下野警察署 ☎(52)0110



国民年金 だより

問い合わせ先

市民課 ☎(32)8895

栃木年金事務所

☎0282(22)4131

「平成28年分公的年金等の源泉徴収票」が発送されます！

日本年金機構から、平成28年中に厚生年金保険、国民年金等の老齢または退職を支給事由とする年金を受け取られた皆様に、平成28年分として支払われた年金の金額や源泉徴収された所得税額等をお知らせする「平成28年分公的年金等の源泉徴収票」が1月中旬から送付されます。

「公的年金等の源泉徴収票」は、所得税および復興特別所得税の確定申告の際の添付書類として必要となります。

なお、障害年金や遺族年金は所得税および復興特別所得税の課税対象になっていないため（非課税）、障害年金

や遺族年金を受けている人には源泉徴収票は送付されません。万一、源泉徴収票を紛失された場合や届かない場合には、日本年金機構のねんきんダイヤルにおいて源泉徴収票の再交付の受付を行っています。

ねんきんダイヤル

☎0570(05)1165
(050から始まる電話からかける場合は03(6700)1165)

受付時間

○月曜日

午前8時30分～午後7時

○火～金曜日

午前8時30分～午後5時15分

○第2土曜日

午前9時30分～午後4時

・月曜日が祝日の場合は、翌日以降の開庁日初日に午後7時まで相談をお受けします。

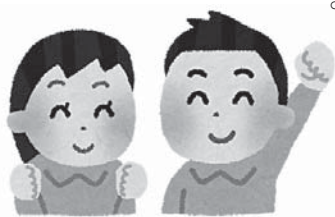
・祝日（第2土曜日を除く）、12月29日～1月3日はご利用いただけません。

※発送まで2週間程度かかりますので、お急ぎの方は栃木年金事務所（0282(22)4131）へお問い合わせください。

ださい。

なお、源泉徴収票は日本年金機構に登録されている受給者の住所宛に送付されます。また、来訪による源泉徴収票の再交付の受付、その他の年金の相談については年金事務所及び年金相談センターで受け付けています。

お問い合わせ等の際は、年金証書等の基礎年金番号・年金コードが分かるものをご用意ください。



20歳になったら国民年金加入手続きを忘れずにしましょう！

国民年金は、日本に住む20歳～60歳の方が加入する制度です。

やがて訪れる長い老後生活の保障だけでなく、病気・けがにより障がいが残った時など、生活の安定を損なうような「万が一」の事態にあなた

やあなたのご家族をサポートします。

20歳の誕生日の前月末頃に、日本年金機構より「国民年金加入のご案内」の文書が送付されます。

届きましたら市役所で加入の手続きをしてください。

※すでに第2号被保険者（厚生年金・共済組合等の加入者）となつていらっしゃる方が20歳になったとき、引き続き厚生年金等に加入している場合は、手続きの必要はありません。

なお、第2号被保険者に扶養されている配偶者の方が20歳になったときは、第2号被保険者の勤務先を経由して第3号被保険者の加入手続きを行うこととなります。

■受付窓口

市民課

■持参するもの

・国民年金被保険者資格取得届書

・印鑑

国民年金の保険料

国民年金第1号被保険者の保険料（定額）は月額16,260円（平成28年度）です。

なお、経済的な事情で保険料を納められないときのために「保険料免除制度」があります。一定の基準を満たしていれば申請することにより全額または一部保険料が免除されます。

学生の方には「学生納付特例制度」があり、50歳未満で納付困難な方には「納付猶予制度」があります。

※手続きをせず、未納のままにしておくときにより納付できなくなってしまう、将来受け取る年金額が減ってしまいます。また、病気やけがにより障がいが残っても障害基礎年金を受けられない場合があります。



「しもサタどっとこむ」

しもサタで検索してね!!

しもサタ 検索



http://www.shimosata.com

しもサタチャンネルはご覧いただけていますか? ご存じない方は、インターネットで「しもサタ」と検索してくださいね♪ 携帯電話・スマートフォンからは上のQRコードを読み込むとホームページにアクセスできます!

新年あけましておめでとうございます



昨年4月からスタートした「しもサタYouTubeチャンネル」も早いもので9か月が過ぎ、動画もたくさん制作・配信を行ってきました。YouTubeは、日本国内はもちろん、海外でも見ることができますが、しもサタもドイツやアメリカからアクセスがあるんです! 海外の方々には下野市はどう映っているのでしょうか。

私達しもサタは、下野市が「暮らしやすく安心な街」、「子育てがしやすく、人との暖かいコミュニケーションがとれる街」だということをたくさんの方々知ってもらいたいと思っています。東京にも近くて自然も豊か、交通の便も良くて本当に住みやすい街、下野市!! これからも、しもサタはこの街を全力でPRしていきます。

2017年も「しもサタ」を、どうぞよろしくお祈りします!!

下野人 (しもつけびと)

このコーナーでは、下野市でキラキラ輝いている方を紹介していきます。U・I・Jターンなどで下野市に移住した方、地元を愛し、地域のために活動をしている方など、下野市で輝きみなさんの魅力と、そこから伝わる下野市の魅力を動画でお届けしています。仕事、子育て、地域活動、スポーツ、輝ける場所、輝き方は人それぞれ。下野市には沢山のすてきな「下野人」がいっぱいいます。

これからも魅力的な「下野人」をご紹介します。



よくてわりイね下野市
しもサタチャンネルのチャンネル登録をお願いします♪

https://www.youtube.com/channel/UCeynh4gWTs9hns4FV8rW6gw

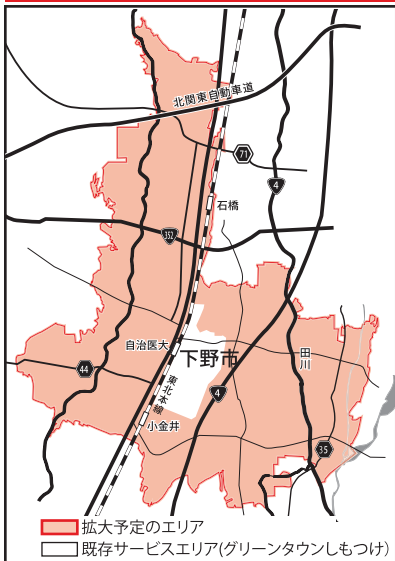


「しもサタチャンネル」で検索♪
YouTube内の検索で探すと一番上に出てきますよ!

↑ (こちらのQRコードからもアクセスできます)

■ 問い合わせ先 総合政策課 ☎ (32) 8 8 8 6

栃木ケーブルテレビ 下野市エリア拡大のお知らせ



栃木ケーブルテレビを運営するケーブルテレビ(株)は現在、グリーンタウンしもつけ、栃木県栃木市・壬生町、群馬県館林市・板倉町・明和町、茨城県結城市・筑西市の北関東エリアで光ファイバーを使用したデジタルテレビ放送、超高速インターネット、固定電話等の様々なサービスを提供しています。

地域情報番組では街のイベント・学校行事・お店紹介・行政情報・災害情報の発信など地域の皆様の安心・安全・地域文化の向上に寄与する身近な情報を放送します。

なお、ケーブルテレビの利用には申込と工事、月額利用料金が必要となります。

詳しくは、栃木ケーブルテレビまでお問い合わせください。

平成30年春～夏
下野市全域開局予定

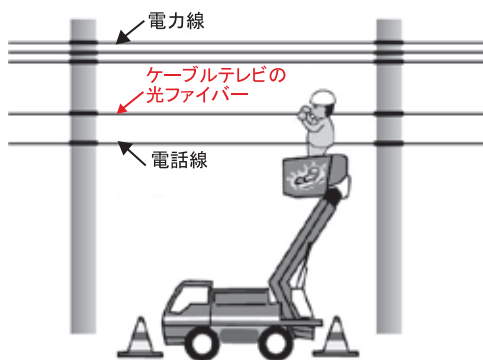
下野市と栃木ケーブルテレビは、平成30年春～夏の開局に向けて市内全域でケーブルテレビサービスの利用が可能になるよう整備を進める予定です。

光ファイバー敷設工事に伴う電柱使用承諾・支線承諾のお願い

ケーブルテレビの光ファイバーケーブルは、市民の皆様が所有する土地に設置された東京電力やNTTの電柱をお借りし敷設していきます。電柱の使用に対し、電柱使用承諾や支線承諾のお願いでケーブルテレビのスタッフが皆様のお宅へ訪問させていただくことがありますので、ご協力をお願いします。

●スケジュール(予定)

平成28年12月～平成29年11月にかけて順次	電柱使用承諾、支線承諾
平成29年11月～平成30年春頃	ケーブルテレビ幹線工事
平成30年春～夏	全域開局

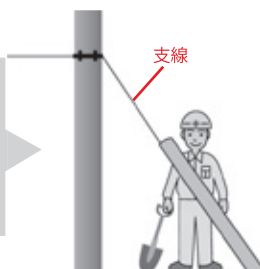


■幹線工事

既存の電柱(東京電力・NTT)に設置された電力線と電話線の間ケーブルテレビの光ファイバーケーブルを敷設します。電柱位置によっては、みなさんの土地の上空にケーブルが敷設される場合がありますが、あくまでも既存の電力線の下に敷設いたします。電柱地権者様には光ファイバーケーブルの敷設前にごあいさつと電柱使用のお願い(承諾)にお伺いさせていただきますので、ご理解、ご協力をお願いします。

■支線工事

電柱の補強に関わる地支線の設置工事です。工事が必要な電柱の地権者様には、ケーブルテレビよりご協力のお願にお伺いさせていただきますので、ご理解のほど、よろしくをお願いします。



ケーブルテレビに関するお問合せ

栃木ケーブルテレビ

栃木県栃木市樋ノ口町43-5

0120-25-1819

総合政策課 ☎(32)8886

とくにおすす
め!

- 1 Shimotsuke Information 教育のつどい…P37
- 2 Shimotsuke Information 石橋総合病院移転…P39
- 3 Shimotsuke Information 小規模契約希望者登録制度…P42
- 4 Shimotsuke Information パブリックコメント…P44
- 5 Shimotsuke Information 木工教室参加者募集…P45

くらしの情報



一目でわかる 見逃さないイベントカレンダー

カッコの数字は広報掲載された月とページです。
詳しくは記事をご覧ください。

月	火	水	木	金	土	日
<p>誕生日のみんな! おめでとう</p> <p>道の駅しもつけ イメージキャラクター カンビくん</p>						<p>1/1</p> <p>市役所業務お休み</p>
2	3	<p>4</p> <p></p> <p>まいくん</p>	5	6	7	<p>8</p> <p></p> <p>あーたん</p>
<p>9</p> <p>天平マラソン (10.10)</p>	<p>10</p> <p>パソコン相談窓口 (1.17)</p>	<p>11</p> <p>みそ汁塩分測定会 (12.17) 司法書士相談 (1.47)</p>	<p>12</p> <p>求職者セミナー (12.40)</p>	<p>13</p> <p>理科学研究発表会 (12.11) 食のオープンスクール (12.37) ママ・パパ Englishサロン (12.44)</p> <p></p> <p>しゅうとくん</p>	14	<p>15</p>
16	<p>17</p> <p>心の健康相談 (1.22) 時々講演会 (12.32)</p>	<p>18</p> <p>子育て巡回相談 (1.22) 市民講座 (1.25)</p>	<p>19</p> <p>「いいこみ」 (1.17) はつらつサロン (12.17)</p>	<p>20</p> <p>認知症予防健康教室 (12.19)</p>	<p>21</p> <p>あんぎん編み体験講座 (1.43)</p>	<p>22</p> <p>消費者まつり (1.9) 歴史講座 (12.34)</p>
23	<p>24</p> <p>認知症サポーター養成講座 (12.19)</p>	<p>25</p> <p>ママ・パパ教室 (1.22) 家族介護者交流会 (1.25) 行政書士相談 (1.47) 子育て巡回相談 (1.22)</p>	<p>26</p> <p></p> <p>せいなちゃん</p>	<p>27</p> <p>ヘルシースタート教室 (1.23) 認知症介護者交流会 (1.25)</p>	<p>28</p> <p>教育のつどい (1.37)</p>	<p>29</p> <p></p> <p>はるくん</p>
<p>30</p> <p>育児相談 (12.16)</p>	<p>31</p> <p>市民人権講座 (1.17)</p>	<p>2/1</p> <p>税務相談 (1.47)</p>	2	3	<p>4</p> <p>国分寺公民館まつり (1.18)</p>	<p>5</p>
<p>6</p> <p>パソコン相談窓口 (1.17)</p>	<p>7</p> <p>市民人権講座 (1.17)</p>	<p>8</p> <p>みそ汁塩分測定会 (1.22)</p>	9	<p>10</p> <p>介護教室 (2.25)</p>	<p>11</p> <p>総合防災訓練 (1.20) 南河内公民館まつり (1.18)</p>	<p>12</p> <p>クラブ対抗テニス大会 (1.30)</p>

今月誕生日…誕生日の広報のこのページにお子さん(小学生まで)の写真を載せませんか。メールまたは窓口(総合政策課 328886)で掲載月の前々月末日(例12月号希望の場合は10月31日)までにお申し込みください。メール申し込みの場合は、①申込者(保護者)の氏名・住所・電話番号②誕生日③写真の児童のニックネーム記載がない場合は無記名で掲載します。および写真データ(4000キロバイト以上)が望ましい)をinfo@city.shimotsuke.lg.jpまで送信ください。申込者多数の場合は抽選、提出いただいた写真は返却いたしません。掲載可否の問い合わせにはお答えできませんのでご了承ください。著作権は市に帰属するものとします。広報しもつけは市ホームページでも公開します。

今月誕生日の児童を掲載しています。掲載されている日付けと写真児童の誕生日は関係ありません。

イベント



1/28 教育のつどいを開催します

教育委員会では、市の教育・文化・スポーツの振興を図るため、市民の皆さんの参加による「教育のつどい」を開催します。

どなたでもご参加いただけますので、お誘い合わせのうえ、ご来場ください。

■日時

1月28日(土)

午前9時～11時30分

■場所

国分寺公民館 大ホール

■プログラム

午前9時～

教育委員会表彰

午前9時55分～

子ども未来プロジェクトの発表

発表

(各中学校代表生徒)

午前10時30分～

記念講演会

「血管年齢若返りの秘訣教えます！」～今日から始める予防と対策～

■講師

自治医科大学内科学講座

循環器内科学部門

主任教授 荻尾七臣氏

■講演内容

高血圧と脳血管疾患の関連や予防などについて、下野市の現状を踏まえてわかりやすくお話しいたします！



■問い合わせ先

教育総務課

☎(32)8917

お知らせ

絵画「遠花火」の寄附を受けました

新庁舎開庁に伴い、「市民の芸術文化の育成向上、市民の憩いに寄与したい」とのことで、栃木県文化功労者、日展会員、光風会常務理事の杉山

吉伸画伯及びライオンズクラブ国際協会333B地区ガバナリーより絵画「遠花火(とおはなび)」の寄附を受け、11月22日(火)に除幕式を行いました。市役所1階ロビーに展示してありますので、市役所を訪れた際には、ぜひご覧ください。



■問い合わせ先

総務人事課

☎(32)8888

手打ちそばに舌鼓 石橋地区民生委員 児童委員協議会

11月21日、14回目となる石橋地区民生委員児童委員協議会と特別養護老人ホームいしばし入所者との交流会が開かれました。

毎年、年末の恒例行事として、委員自らが腕を振るい、約200食用意したそばを入所者に振る舞いました。

入所者らは、目の前でそば打ち実演などを楽しみ、手打ちそばを味わいました。あちこちから「おいしかった」「また来てください」など喜びの声が聞かれました。

■問い合わせ先
社会福祉課 ☎(32)8899



国民健康保険および後期高齢者医療人間ドック検診費用助成の申し込みについて

国民健康保険被保険者および後期高齢者医療被保険者の人間ドック検診費用助成の申し込みは、1月31日(火)で締め切らせていただきます。

受診は3月31日(金)まで可能ですので、希望される方は期限までに申し込みをお願いします。

なお、1月31日(火)以降の申し込みについては、助成対象外となりますのでご注意ください。

また、平成28年度中に特定健診を受診されている方についても助成対象外となります。

■申し込み・問い合わせ先

市民課

☎(32)8895



イベント

お知らせ

募集

相

談

就

職

高齢者の方で「デマンドバス利用券」をお持ちの方へ

今年度発行した「デマンドバス利用券」の有効期限は平成29年3月31日(金)までとなります。期限内にご利用ください。

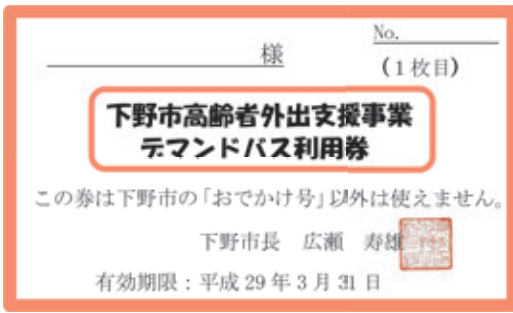
市では75歳以上の高齢者の方に対して、外出支援と社会参加の拡大を図るため「デマンドバス利用券」を交付しております。

利用等の詳細につきましては、高齢福祉課にお問合せください。

問い合わせ先

高齢福祉課

☎(32) 8904



農業用軽油引取税免税証の交付申請について

農業用免税軽油の交付申請受付が次の日程で行われます。

場所

市役所 304会議室

日時

受付日	受付時間・対象地区	
	午前 (9:00 ~ 11:30)	午後 (13:00 ~ 15:30)
1月30日(月)	石橋 全地区	石橋 全地区
1月31日(火)	南河内 ①地区	南河内 ②地区
2月1日(水)	国分寺 全地区	国分寺 全地区

※南河内地区については次の区割りとなります。

- ①下原・西区・薬師寺一丁目

②六丁目・成田・町田上・町田下・谷地賀上・谷地賀下・下文狭・東田中・西田中・地久目喜・仁良川上・仁良川下・祇園町

③本吉田北・本吉田南・絹板・絹板台・台坪山・的場・上坪山・東根・塚越・磯部・川島・上吉田・鯉沼・三王山・西坪山・祇園・緑

申請の際に持参するもの

- (1) 免税軽油使用者証
- (2) 印鑑
- (3) 免税軽油の引取りに係る報告書(納品書又は領収書を添付、写しでも可)
- (4) 手数料420円
- (5) 耕作証明書(新規申請及び耕作面積が変更になった場合)

※使用者証更新のみの場合、耕作証明は不要です。ご注意ください。

注意事項

- ① 新規申請及び交付数量の見直しを希望される方は、免税証の交付は後日になります。
- ② 新規申請及び登録機械の入れ替えがある方は、機械の「メーカ名」「型式」「馬力」を事前にメモ等に控えてきてください。
- ③ 国税および地方税の滞納処

分を受けられた方は、処分解除の日から2年を経過しなれば申請できません。

※朝一番、午後一番の時間帯は混雑します。遅い時間帯が比較的スムーズです。

※更新手数料420円はつり銭のないようご協力をお願いします。

※指定の受付日に申請することが難しい場合は、県税事務所にお問い合わせください。

問い合わせ先

栃木県税事務所

軽油引取税調査担当

☎0282(23)6882

農業委員会事務局

☎(32)8915

広報しもつけの「おもていびんのお手伝い」

誕生月の広報紙にお子さんの写真を掲載しませんか？

広報しもつけの暮らしの情報イベントカレンダーに、小学生までの、お子さんの写真を掲載させていただいております。

申し込み方法

- ① メール
- ② 市ホームページ簡単申請

③ 総合政策課窓口
いずれかの方法で申し込みください。

締め切り

掲載月の前々月末日まで
※例 12月生まれば、10月末日まで

記載事項

① 申込者

(住所、氏名、電話番号)

② お子さんの誕生日

③ お子さんのニックネーム

※敬称まで含む。記載がない場合は無記名となります。

※例 めぐみ、ひなちゃん

めいくん など

④ 写真(400キロバイト以上)

メール送信先

✉info@city.shimotsuke.lg.jp

問い合わせ先

総合政策課

☎(32)8886



石橋総合病院 移転のお知らせ

現在、石橋総合病院の移転新築工事を行っており、平成29年3月1日に開院予定です。2月に内覧会を予定していますが、詳細は2月号でお知らせします。

■移転先

下古山1丁目15-4
(旧石橋中学校跡地)



■問い合わせ先
石橋総合病院
☎(53) 1134

とちぎ結婚支援センター が1月14日(土)にオープン します！

とちぎ未来クラブでは、この度、結婚を希望する方々に幅広い出会いの機会を提供するため「とちぎ結婚支援センター」をオープンすることとなりました。会員登録制のマッチングシステムを利用してパートナー探しを行います。

■場所

宇都宮市大通り2-1-5
明治安田生命宇都宮大通りビル6階(1階に献血ルームがあるビルです)

※駐車場はありませんので、近隣の有料駐車場をご利用ください。

■開所日・開所時間・休業日

1月14日(土)
平日 午前11時～午後8時
土日祝 午前9時～午後6時

■対象者

左記の事項をすべて満たす方

- ①県内在住又は在勤で、結婚を希望し自ら努力する20歳以上の独身男女
- ②インターネットにつながり

メールができるパソコン又はスマートフォンをお持ちの方

■費用

入会登録料 10,000円(登録期間は2年間)

■申し込み方法

ホームページ内の「入会申込み」から会員登録のための来所予約を事前に行ってください。1月14日(土)以降に本人がセンターに来所の上、会員登録を行ってください(電話番号やメールでの会員登録は行いません)。

■必要書類(原本)

- ・ 独身証明書(本籍地の市区町村で取得できます)
- ・ 健康保険証
- ・ 写真付き身分証明書(運転免許証、マイナンバーカード等)
- ・ 写真1～2枚(上半身L版)
- ・ 入会登録料10,000円

■問い合わせ先

とちぎ結婚支援センター
☎ 028(688)0880
FAX 028(688)0881
URL <http://www.msc-tochigi.jp/>

入会申込みからお引き合わせ、 交際、ご結婚まで

入会申込みと 会員登録



① センターホームページから入会申込み後、会員登録のための来所予約をします。予約日時に必要書類を持参の上センターに来所し、自身のプロフィールを入力すると会員登録が完了します。

お相手探し



② センターのタブレット端末から登録者を見つめ、お会いしたい相手を見つけ、お引き合わせを申し込みます。事前にホームページでの閲覧予約が必要です。会員以外は閲覧できません。1回につき3名まで申込み可能です。

お引き合わせ



③ 結婚相談員がお二人のお引き合わせの日時を調整します。結婚相談員はお引き合わせに同席してお二人をサポートします。交際が成立するまで、お互いの個人情報の交換はいたしません。

交際、 そしてご結婚



④ お引き合わせ後、結婚相談員がお二人の交際意思を確認、お互いに交際意思がある場合は交際スタート！交際中も丁寧にフォローします。交際が成立した場合、相談員から氏名や連絡先を双方にお伝えします。

償却資産の申告を お忘れなく！

償却資産とは、土地、家屋以外の事業に使用する資産で、会社（法人）や個人で工場や商店または駐車場などを経営している方が事業のために用いることのできる構築物、機械、器具・備品などです。

毎年1月1日現在で償却資産を所有する方は、法令に基づき、資産の名称、取得時期、価格などを市に申告しなければなりません。

償却資産の申告期限は、1月31日までです。対象となる資産を所有する方は、必ず申告してください。（資産に増減がない場合も、申告は必要です。）

昨年中に新しく設立した事業所や、引き続き申告が必要な事業所などに対して、昨年12月中旬に申告案内を送付しました。申告案内が届いていない場合や、新たに申告するため申告用紙が必要な方は、税務課資産税グループまでご連絡ください。

申告にはインターネットによる電子申告「eL・TAX」も利用できます。詳しくは、



	資産種類	内容
1	構築物	看板、フェンスなど土地に定着する工作物
2	機械及び装置	印刷機械、太陽光発電設備、建設機械などの機械装置
3	船舶	一般船舶、貨物船、漁船など
4	航空機	飛行機、ヘリコプターなど
5	車両及び運搬具	運搬車、大型特殊自動車など (自動車税や軽自動車税の課税対象は除く)
6	工事、器具及び備品	エアコン、パソコン、冷蔵庫、通信設備など



市のホームページをご覧ください。

太陽光発電設備については、個人で設置した場合でも10kw以上の設備は、償却資産の対象になります。（建材型ソーラーパネルで、屋根材として家の評価に含まれたものは除きます。）

正当な理由なく申告しない場合や、虚偽の申告をした場合は、過料などの罰則が科せられることもありますので、必ず申告してください。なお、ご不明な場合は税務課資産税グループへお問い合わせください。

■問い合わせ先
税務課

☎(32)8892

介護予防・日常生活 圏域ニーズ調査を実施します

市では、平成30年度を初年度とする高齢者保健福祉計画の策定に向けた準備を進めています。

地域の潜在的なニーズを把握するため、ニーズ調査を実施いたしますので、ご協力をお願いいたします。

■調査対象及び方法

本市にお住いの65歳以上の方を無作為に1,000名抽出し、郵送によるアンケート調査を実施します。

■調査時期

12月下旬頃から1月中旬

■調査内容

生活状況、日常生活、健康、社会参加などについて伺います。

■申請・問い合わせ先

高齢福祉課
☎(32)8904

無期転換の準備、進 めていますか？

（事業主の皆様・有期労働契約で働く皆様へ）

無期転換ルールとは労働契約法の改正により、有期労働契約が反復更新されて通算5年を超えた時に、労働者の申し込みにより、期間の定めのない労働契約（無期労働契約）に転換されるルールのことです。

厚生労働省では、無期転換の概要や導入ポイントなどをとりまとめた有期契約労働者の無期転換ポータルサイトを開設していますので、是非ご利用ください。

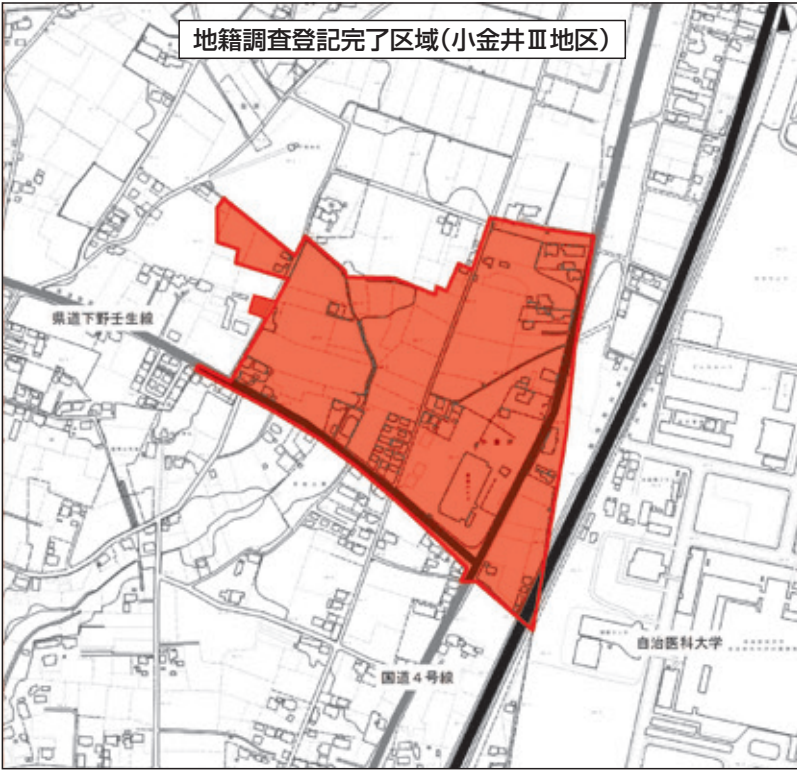
「無期転換サイト」で検索！

■問い合わせ先
栃木労働局雇用環境・均等室
☎028(633)2795



地籍調査小金井Ⅱ地区の法務局登記が完了しました

地籍調査事業において、平成25年度から26年度に実施した次の調査区域について、法務局の登記が完了しました。また、当該土地所有者様にはその旨通知いたしました。なお、登記簿や公図は、宇都宮地方法務局小山出張所で入手できます。



■登記完了区域
小金井Ⅱ地区
(笹原及び小金井の各一部)

■登記完了年月日
平成28年10月11日

■総筆数
271筆

■総面積
0・15km²

■問い合わせ先

建設課 ☎(32)8908

今年のふれあい館 プールは冬でも絶賛営業中!

今年こそ泳げるようになりたい! 体の痛みを解消したい! 痩せたい! 各種教室で新たな目標をお手伝いします。

■水泳教室 大好評開催中!

①小学生水泳教室
レベルごとに分かれて練習するので初めてでも安心してご参加いただけます。

○火曜クラス1 (定員40名)

○木曜クラス (定員40名)

○金曜クラス (定員25名)

午後5時30分〜6時30分

○火曜クラス2 (定員25名)

午後6時40分〜7時40分

○土曜クラス1 (定員40名)

午前10時30分〜11時30分

○土曜クラス2 (定員25名)

午後1時〜2時

②アクアビクス
音楽に合わせて楽しくエクササイズ! 陸上よりも短時間でシェイプアップ!

○水曜クラス (定員30名)

午前11時30分〜午後0時30分

○金曜クラス

午後7時10分〜8時10分

③水中ウォーキング
浮力と水圧で肩、腰、膝の負担なく動けます! 冷え性や高血圧改善にも効果あり!

○木曜クラス (定員30名)

午前11時30分〜午後0時30分

○金曜クラス (定員30名)

午前11時〜正午

④水泳ゆったり水泳&体操
水泳も水中運動も楽しめる欲張りクラス。迷ったらここから始めてみましょう! (定員25名)

○土日祝

午前10時〜午後5時

⑤木曜レディーススイミング
女性限定水泳教室! 楽しく、美しく、楽に泳げるようになります! (定員20名)

※月曜休館(月曜日が祝日の場合は水曜日)

※3月に幼稚園児向けの春の短期水泳教室開催予定です!

⑥木曜成人水泳教室
もっとうまくなりたい方、もちろん初心者も大歓迎です。この機会にどうですか? (定員20名)

午後6時40分〜7時40分

①2,250円(3回実施月)

②③④ 3,000円(4回実施月)

③④⑤ 3,000円(3回実施月)

④⑤⑥ 4,000円(4回実施月)

※その他、お試し用に1回1,200円券あり。4回分(4,400円)の回数券もあります。

⑤⑥ 3,000円(3回実施月)

⑥ 4,000円(4回実施月)

※定員に達し次第受付終了

■温水プール営業時間(3月)

○平日

午前10時〜午後8時30分

○土日祝

午前10時〜午後5時

お問い合わせ先

ふれあい館プール

☎(47)1122

ふれあい館ホームページ開設のお知らせ

道の駅しもつけふれあい館のホームページが開設されました。

新着情報やイベント情報など、随時配信していきます。QRコードを読み取り、最新の情報をチェックしてみてください!





小規模契約希望者登録制度

小規模契約登録者を募集します。

小規模契約とは、原則として、その内容が軽易で、かつ、履行の確保が容易であると認められる次のものとなります。

- ① 建設工事・修繕工事において、1件の契約金額が130万円以下のもの
- ② 業務委託等の請負及び役務の提供等の契約で、1件の契約金額が50万円以下のもの
- ③ 建設資材及び物品等の納入で、1件の契約金額が80万円以下のもの

登録できる方

市に主たる事業所(本社・支店)および住所(住所登録)を有する方とします。

ただし、次のいずれかに該当する場合は登録できません。

- (1) 成年被後見人及び被保佐人
- (2) 破産者で復権を得ていない方

- (3) 下野市入札参加資格者名簿に登録されている方
- (4) 希望する業種に必要な資格免許等を有しない方
- (5) 市税を納めていない方

登録できる業種

市ホームページをご覧になるか、お問い合わせください。

申請方法

契約検査課に直接持参してください。

申請期間

2月10日(金)～
3月21日(火)

(土曜・日曜を除く)

提出書類

- ・ 下野市小規模契約希望者登録申請書
- ・ 希望する業種を履行するために資格、免許等が必要な場合は、それらを証明する書類の写し
- ・ 市税納税証明書(全税目の納期限到来分までの納税証明書)

提出先

契約検査課

受付時間

午前9時～午後4時
(正午～午後1時を除く)

有効期限

4月1日～
平成31年3月31日
(2年間)

小規模契約希望者登録制度とは

市内業者の受注機会の拡大及び申請書作成事務の軽減を目的に、入札参加資格審査申請書とは別の簡単な申請書(付属書類を含む)を提出いただくことにより、少額(小規模)な範囲内において、「建設工事や修繕工事」・「建設資材及び物品等の納入」・「役務の提供等」を登録された事業者の方と契約する制度です。
※入札に参加する場合には、入札参加資格審査申請書の提出が必要になります。

問い合わせ先

契約検査課 ☎(32)8890



道の駅しもつけ食のオープンスクール 実施中!

道の駅しもつけでは、料理教室を毎月実施しています。四季折々の食材を使った家庭でも簡単に作れる素敵なメニューをご紹介します。

日時

2月13日(月)

午前10時30分～午後1時

講師

料理研究家 白居芳美先生



テーマ(メニュー)

伝えていきたい定番おやつ

・プリン・ドーナツ

■参加費 1,500円程度

■定員 32名

■申込受付日

1月23日(月)

■受付方法

電話(午前9時30分～午後6時)

ホームページ内メールフォーム(午前9時30分～夜12時)
※定員に満たない場合には、延長して受付します。

※小学生未満のお子様の参加・同伴はご遠慮ください。
※応募者多数の場合には抽選を行います。当選結果は「参加のしおり」の発送をもって代えさせていただきます。

申し込み・問い合わせ先

食のオープンスクール運営事務局

☎028(635)2577

http://www.kandi-shimotsuke.co.jp/open-school/index.html

「しば焼き」を実施します

越冬病害虫を防除するため、あぜ道等のしば焼きを実施します。

■日時 1月29日(日)

午前9時～正午

※雨天等により実施できない場合は、2月5日(日)に順延

場所

市内の水田・畑のあぜ道等

問い合わせ先

農政課 ☎(32)8906

水道管等の凍結にご注意ください!

寒さが厳しくなると水道管の水が凍って出なくなったり、給水管が破裂する事故が起こることがあります。

特に、水道管が屋外に露出していたり、風当たりが強くて日かげにあるところや北側にあるところが凍りやすい場所です。

露出している給水管などは、特に注意が必要です。

■寒い時の対策

露出している水道管は、発泡スチロール製の保温材などで、保温しておく方法があります。

メーターボックス内の保温材は、発泡スチロール製の保温材や布切れなどを濡れないようにビニール袋に詰めて、メーターボックスの中に入れておくと有効的です。

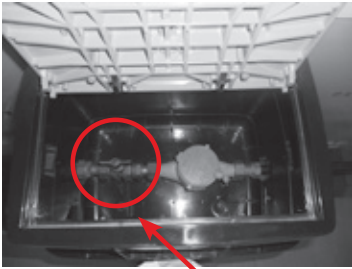


■凍ってしまった場合

蛇口の場合はタオルをあてて、その上からぬるま湯をゆつくりとかけてください。熱湯を急にかけてしまうと、ヒビ割れをおこしたり破裂する場合がありますので注意しましょう。



給水管が破裂したときは、メーターボックス内の止水栓（バルブ）を閉めて、破裂したところに布かテープをしつかり巻きつけて、水道の指定給水装置工事業者に修理を依頼してください。



止水栓

アパート・マンションにお住まいの方は、建物を管理されている方にご連絡をお願いします。

■問い合わせ先

水道課 ☎(32) 8911

『小山地区障がい者就職面接会』開催のお知らせ

障がいをお持ちの方を対象にした就職面接会を開催します。

■日時

2月6日(月)午後1時～4時
(受付開始 午後0時30分)

■場所 小山市立文化センター 1小ホール

■対象者 小山地区の事業所へ就職を希望する障がいをお持ちの方

■問い合わせ先

ハローワーク小山 障がい担当

☎(22) 1524
☎(24) 3574

あんぎん編み体験講座開催

縄文時代の技法を使って体験講座を開催します。

■日時

1月21日(土)

2月18日(土)

3月11日(土)

午前10時～11時30分

■場所

しもつけ風土記の丘資料館

■内容 ポシエット作り

■募集人数 各15名(定員制)

■受講料 300円

■受付開始

1月6日(金)随時受付

2月7日(火)随時受付

3月1日(水)随時受付

■問い合わせ先

しもつけ風土記の丘資料館
窓口または電話(先着順)

☎(44) 5049

下水道をご使用の皆様へ

下水道に接続されていて、井戸水(地下水)を使用されている方は、使用人数によって下水道使用料が変わる場合があります。次の場合は必ず下水道課にご連絡ください。

- ・使用人数に変更がある場合
- ・井戸水の使用をやめた場合
- ・井戸水の使用を始めた場合

■問い合わせ先

下水道課 ☎(32) 8912

お詫びと訂正

広報しもつけ12月号に誤りがありました。

■14、15ページ 民生委員担当区域欄

誤 仲町国道東 若草町

正 仲町国道東

誤 GT緑四丁目北

正 緑四丁目北

■7ページ 消火競技大会の表彰者名

誤 大浜裕美

正 出口きく江

訂正お詫びいたします。

庁舎有料駐車場に ついて

新庁舎がJ.R自治医大駅に近い立地のため、市では庁舎駐車場の有効活用と無断駐車防止を図る目的で、民間業者に有料駐車場として貸し出しをしています。

平日の午前8時30分から午後5時30分の間に在庫された場合は30分間無料になります。が、それ以外の時間帯や休日、30分を超えて庁舎にいらした方は、無料になる手続きが必要になりますので、お帰りの際に担当した職員に駐車券をお渡しください。

なお、市役所に用事がない方や営業等で市役所にいらした方は料金が発生しますのでご承知願います。

また、夜間や休日は有料駐車場としてご利用いただけませんので、電車でお出かけの際等はぜひご利用ください。

問い合わせ先

総務人事課
☎(32) 8888

机・ロッカー等の譲渡 について

新庁舎の開庁により、旧庁舎で使用していた机やロッカー等を自治会や自主グループなど市内の団体にお譲りします。

希望される方や事前に確認されたい方は、総務人事課までご連絡ください。

受付期間

1月10日(火)～31日(火)

なお、確認や引取りは平日にお願いします。

主な備品

事務机、事務イス、書庫、ロッカー、応接セット等

※詳しくはHPに備品リストを掲載しておりますのでご確認ください。

問い合わせ先

総務人事課
☎(32) 8888



パブリックコメントを実施

次の3つの計画(案)について、市民の皆様からのご意見(パブリックコメント)を募集します。

下野市都市計画マスタープラン改定(案)

将来の具体的なまちづくりのビジョンを示すとともに、総合的な都市整備などの施策を展開していくうえでの指針となる「下野市都市計画マスタープラン」の改定を平成27年度と28年度の2か年をかけて行っており、このたび、同計画の改定(案)がまとまりました。

下野市立地適正化計画(都市機能誘導区域)(案)

人口密度を維持してコンパクトシティ化を促進することを目的とした「下野市立地適正化計画」の策定を平成27年度から30年度の4か年をかけて取り組んでいます。

このたび、立地適正化計画における都市機能誘導区域(案)がまとまりました。

公表する資料

1「下野市都市計画マスタープラン(改定版)」(案)

2「下野市立地適正化計画(都市機能誘導区域)」(案)

資料の閲覧場所

市ホームページまたは次の場所で開催可能です。

①都市計画課

②市民課石橋窓口

③市民課南河内窓口

※閲覧時間は、土日祝日除く午前8時30分～午後5時15分

意見の募集期間

1月6日(金)～31日(火)

※郵送、FAX、電子メール、直接持参のいずれの場合も1月31日(火)午後5時15分必着

意見の提出方法

指定の「意見等記入用紙」に記入のうえ、次のいずれかの方法で提出してください。

①郵送

②☎(32) 8612

③電子メール

④直接持参

なお、ご意見をお寄せいただく際には、氏名、住所、性別、年齢、電話番号を記載してください。

※氏名・住所の明記がないものについては受付できません。

送付・問い合わせ先

都市計画課

☎(32) 8909

✉ toshikeikaku@

city.shimotsuke.lg.jp

一般廃棄物処理基本計画(案)

市では「一般廃棄物処理基本計画」を策定し、循環型社会の形成に向けた各種取組を実施しています。

来年度から10年間の計画案がまとまりましたので、ご意見を募集します。

資料の閲覧場所

市ホームページまたは次の場所で開催可能です。

①環境課

②市民課石橋窓口

③市民課南河内窓口

意見募集期間

12月20日(火)～1月20日(金)

午前9時～午後5時15分

(土・日・年末年始を除く)。

問い合わせ先

環境課

☎(32) 8898

募集



木工教室参加者募集! (下野市消費者まつり)

下野市消費者まつりにて、栃木県産材を使った木工教室を開催します。

木に触れる機会が少なくなっている市民の方々に、木の良さや、木のぬくもり、そして森の大切さを実感していただくとともに、森林を守り育てる重要性への理解を深めていただきます。

■日時

1月22日(日)

1回目 10時30分～

2回目 11時30分～

■内容

ミニ背付きイスづくり

■集合場所

南河内公民館 会議室

■募集対象・定員

市内在住の方 先着50名
ただし、小学校3年生以下は保護者同伴

■参加費用

無料

※かなづち・定規を持参してください。



■申込方法

電話にて申し込みを受け付けます。ただし、受付は先着順とし、定員になり次第締め切ります。

■申込期間

1月6日(金)～1月18日(水)

午前8時30分～午後5時15分(土・日・祝日を除く)

■申し込み・問い合わせ先

農政課

☎(32)8906



臨時保育士等の募集

■応募資格

- ・保育士資格をお持ちの方
- ・保健師資格をお持ちの方
- ・看護師(准看護師)資格をお持ちの方

■募集人員

若干名

■賃金等(時給)

保育士

①フルタイム…1,200円

②短時間勤務…1,100円

保健師…1,200円

看護師(准看護師)…

1,100円

(通勤割増賃金・時間外勤務手当有)社会保険加入

■勤務日・勤務時間

月曜日～金曜日

午前7時～午後7時のうち

①フルタイム:7時間45分(休憩時間60分)

②短時間勤務…4時間

※週5日勤務・日・祝日休み

※土曜勤務・時間外勤務有

■勤務先

市立保育園

■応募方法

市販の履歴書に写真を貼付し提出してください(資格証の写しを添付のこと)。

■申し込み・問い合わせ先

こども福祉課

☎(32)8903

平成29年度下野市奨学生を募集します〔追加募集〕 高校生・大学生を対象とした無利子の貸付です

■受付期間

1月10日(火)～2月10日(金)

■募集人数

若干名

■申請資格

(1)～(6)すべての条件を満たす方

(1)高等学校(高等専門学校、中等教育学校の後期課程及び専修学校の高等課程を含む)、

大学(短期大学及び専修学校の専門課程を含む)に在学、

または入学しようとする方

(2)学業成績が優秀で意欲があり、品行方正な方

(3)経済的理由により修学が困難な方

(4)確実な連帯保証人を2名付

することができ方(保護者を含む)

※連帯保証人は、独立の生計を営んでいる満20歳以上の方で、市区町村税を完納している方

(5)保護者が下野市に1年以上住所を有する方

(6)他の機関から奨学金その他これに類するものの給付または貸付を受けていない方

■貸付額

(修学資金・入学一時金)

・高等学校奨学生

月額2万円・一時金10万円

・大学奨学生(選択制)

月額3万円の場合は50万円

月額4万円の場合は30万円

月額5万円の場合は入学一時金無し

※修学資金のみの貸付もできます。

■貸付期間

正規の修業期間

※本人名義の口座に半年分まとめて年2回振込みます。

■償還方法

卒業後1年間据置。据置期間後、貸付期間の2倍または2・5倍の期間内に償還(年賦または半年賦、月賦)

■募集要項等配布場所

教育総務課窓口、各図書館、各公民館など

※市のホームページからもダウンロードできます。

■問い合わせ先

教育総務課

☎(32)8917

天平の花まつり出演者・出店者募集!!

■申し込み・問い合わせ先
 (一社)下野市観光協会
 ☎0285(39)6900

天平の花まつり 〜一日出店者募集〜

第38回天平の花まつり期間中の4月10日(月)から30日(日)まで、市内における農産物・加工品・事業・サービス・活動のPRを目的とする方の一日出店者を募集します。

■出店方法

- (1)期間中の5日以内
ただし、飲食物の出店は4月20日(木)〜24日(月)(連続5日以内)に限る。
- (2)市観光協会が用意するテナントで、指定した場所とする。
- (3)アルコールの提供はできません。

※出店資格については下野市観光協会にお問い合わせください。

■申込書類 第38回天平の花まつり「一日出店」申込書

■受付期間

1月5日(木)〜31日(火)
 (日・月・祝日を除く)

天平の花まつり 出店者募集

「第38回天平の花まつり」を3月20日(月)から5月5日(金)まで天平の丘公園において開催しますので、その出店者を募集いたします。

■出店日時

- ・淡墨桜期間(出店は任意)
3月20日(月)〜31日(金)
午前10時〜午後4時30分
- ・花しらべ期間(出店は任意)
4月1日(土)〜9日(日)
午前10時〜午後7時30分
- ・花まつり期間
4月10日(月)〜30日(日)
午前10時〜午後8時30分
- ・5月連休期間
5月1日(月)〜5日(金)
午前10時〜午後7時30分

■出店場所

天平の丘公園内 花広場

■出店資格(全てを満たす方)

- (1)本市に5年以上住所を有する者(個人)、法人にあつては

本店または支店があり営業していること。

- (2)本市の商工会に継続して3年以上加入している者。
- (3)市税等の公共料金を滞納していない者。

- (4)登記簿または定款の目的欄に記載された業務に準じた出店であり、なおかつ、営業許可を有している者。個人事業にあつては、営業許可を有している者。
- (5)名義貸しはしないこと。また、出店者及びその家族(法人においては代表者及びその家族)が1名以上常駐すること。

- (6)出店従事者は、出店申請書記載の代表者と従事者届書に記載の者であること。出店従事者については、検便など必要な検査及び手続きを行うこと。従事者を変更する場合も同様とする。
- (7)指定規格の小屋による出店とする。

- (8)出店者は、花まつり期間中効率的な運営を図るため出店協力会に加入すること。
- (9)花まつり期間の4月10日(月)から5月5日(金)までは連続して出店すること。

ただし、3月20日(月)から4月9日(日)までは任意出店とする。

※条件を満たす出店希望者が、25店舗を超えたときは抽選とします。

■申込書類

- (1)出店申込書
- (2)添付書類
- (3)上下水道料金納入証明書
- (4)納税証明書
- (5)店舗内レイアウト
- (6)商工会会員証明書発行願(兼)会員証明書
- (7)使用人許可申請書(様式は観光協会、市内商工会に備えてあります。また、観光協会ホームページから印刷できます。)

☎<http://www.shimotsuketa.com/>

■受付期間

1月5日(木)〜31日(火)
 (日・月・祝日を除く)

花まつりステージ 出演者募集

第38回天平の花まつりのステージに出演する方を募集します。

■応募資格

市内に在住・勤務する個人および団体。(内容は演舞、合唱、合奏、バンド演奏、大道芸など花まつりの雰囲気と損なわないもの)

■応募方法

出演申込書に必要事項を記入し、下野市観光協会(ポツポ館内)まで提出してください。なお、出演申込書は観光協会ホームページからダウンロードできます。

■募集期限

1月31日(火) 午後5時必着

■注意事項

出演は4月10日(月)〜30日(日)の内の1日で、出演時間は45分です。

出演者決定については、審査会を実施し決定します。

応募する方は、事前に出演要領をご覧ください。要領は観光協会ホームページからダウンロードできます。

第17回グリン絵画展 作品募集

多くの文化財や公園が点在する歴史とロマンの街「下野市」を広く知っていただくため、またふるさと「下野市」を再発見するために、昨年に続き、下野市の風景画を募集します。

テーマ

一般の部 下野市の風景。
幼小中の部 下野市の風景や日常風景など、発達段階に応じた独自性のある風景画。

応募規定

大きさは4号から20号まで。額装して展示できる状態で搬入する。材料、画材、用具は自由。応募作品は1人2点まで。

応募方法

グリンの館で配付している応募票に必要事項を記入し、搬入期間にグリンの館に持参してください。出品料は無料ですが、結果通知書に52円切手が必要です。

搬入期間

1月21日(土)、22日(日)午前10時～午後4時

展示

入賞、入選作品は、2月12

日(日)から19日(日)までグリンの館に展示します。

問い合わせ先

グリンの館 ☎(52) 1180



第16回一般の部大賞作品「明日香川秋色」古島淑子

相談

税理士会が行う 無料税務相談

■実施日

2月1日(水)

■場所

税理士会栃木支部各会員事務所

■対象

所得金額300万円以下の給与所得者および年金受給者

で、少額の還付申告相談(内容により有料になる可能性や混雑のことを考え、事前に予約をお願いします。)

問い合わせ先

税理士会栃木支部

☎0282(24)4861

行政書士

無料専門相談会

■相談内容

相続や遺言、農地転用、開発行為など役所に提出する書類や手続に関すること。また成年後見、離婚についての相談など。

■日時

1月25日(水)

午前10時～正午

■会場

ゆうゆう館会議室

■定員 4名

※事前予約が必要です。

■相談時間

1相談者あたり概ね30分間

■予約・問い合わせ先

行政書士会小山支部

生田目安夫 ☎(52) 2350

司法書士 無料法律相談会

■相談内容

不動産登記関係(相続、売買など)、商業・法人登記関係、多重債務関係、裁判手続き関係(140万円を超えない簡易裁判所の民事裁判手続き)、成年後見関係

■日時

1月11日(水)

午前10時～正午

■会場

ゆうゆう館会議室

■相談時間

1相談者あたり概ね30分間

(予約制)

■予約・問い合わせ先

栃木県司法書士会小山支部

小杉孝一 ☎(21) 6312

就職

しもつけ風土記の丘 資料館嘱託員募集

資料館内外の解説や資料館管理業務・イベントの企画を担当しながら、市内文化財に関する業務を行う嘱託員を募集します。

■募集人数 若干名
■任期等 平成29年4月1日～平成30年3月31日

■試験方法

作文・面接

■応募資格

高等学校卒業以上の学歴を有する方で18歳～60歳未満の方

■勤務条件

・原則週30時間勤務
・原則土、日曜日および祝祭日に勤務できる方
・報酬 月160,000円

■業務内容

見学者解説業務・施設清掃管理業務・イベント企画、立案、運営

■応募方法

市販の履歴書に写真を添付し、生涯学習文化課に持参してください。

■募集期限

1月27日(金)

■応募・問い合わせ先

生涯学習文化課

☎(32) 8919

県南産業技術専門学校 4月訓練生募集

施設内訓練を次のとおり実施します。

■内容

- ①機械加工科
- ②NC機械科
- ③板金溶接科
- ④電気設備科

■定員

- ①②③ 求職者5名 高卒5名
- ④ 求職者10名・高卒5名

■訓練期間

- ①②③ 4月6日(木)～9月29日(金)
- ④ 4月6日(木)～平成30年3月23日(金)

■費用

受講料無料(テキスト等自己負担あり)

■募集期間

- ・求職者1次、高卒者2次募集
- 2月1日(水)～16日(木)
- (選考2月23日(木))

・求職者2次募集(定員に満たない場合)

3月2日(木)～3月16日(木)

(選考3月24日(金))
※施設内見学は随時受け付けています。

※求職者登録されている方はハローワークを通してお申し込みください。

■問い合わせ先

栃木県立県南産業技術専門学校
足利市多田木町76
☎0284(91)0803

平成29年度臨時職員 登録者を募集します!

市では、臨時職員の候補者を登録し、その中から選考のうえ採用してします。

■職種・賃金(時給)

- ・一般事務 830円
- ・保育士
- ・保育園勤務(フルタイム) 1,200円
- ・保育園勤務(短時間) 1,100円
- ・その他勤務 1,050円
- ・保健師 1,200円
- ・管理栄養士 1,200円
- ・栄養士 1,100円
- ・臨床心理士 2,320円
- ・心理士 1,550円
- ・看護師 1,100円
- ・調理員・用務員 880円

・道路補修作業員 1,100円

■採用するとき

- ・現臨時職員の採用期間満了による任用替えを行う場合
- ・その他、管理運営上必要が生じた場合

■採用期間

6か月以内で採用し、1回のみ更新可能です。

■応募方法

市販の履歴書または臨時職員登録申請書(市ホームページからダウンロードできます)を総務課へ提出してください。(郵送可)

※資格職の場合は、資格等を証明する書類の写しを添付してください。

※登録はその年度内において有効です。

※市のホームページからも申請できます。

■問い合わせ先

総務課 ☎(32)8888



「とちぎ就職支援 合同面接会」開催

栃木県内で就職を希望している方を対象に「とちぎ就職支援合同面接会」を開催します。

参加を希望する方は、履歴書を複数ご持参のうえ、当日直接会場にお越しください。予約の必要はありませんが、事前にハローワークでの求人登録をお願いします。

参加企業は決定次第ホームページでお知らせします。

☎ <http://www.tochigi-work2.net/>

■日時 2月2日(木)・3日(金) 午後1時30分～4時

■場所 県庁東館4階講堂

■参加企業(予定)

1日あたり25社 計50社

■対象者

県内で就職を希望される方

・2月2日(木)

平成29年3月大学・短大・高専・専修学校等卒業予定者および卒業後3年以内の未就職者

・2月3日(金)

一般求職者

■問い合わせ先

栃木県産業労働観光部労働政策課雇用対策担当
☎028(623)3224

防衛大学校学生一般(後期) 採用試験のお知らせ

平成29年4月に入学する防衛大学校学生を募集します。

「防衛大学校学生」とは、一般大学と同等の教育に加え(学士取得)、独自の防衛に関する教育など、多様な授業を通じて、指揮官としての資質を磨きます。将来は幹部自衛官となり幅広いフィールドでの活躍が待っています。

また、入学金・学費は免除され、学生手当が支給されます。

■応募資格 平成29年4月1日現在で21歳未満の高卒(見込み含)の方

■受付期間

1月21日(土)～27日(金)

■試験期日(1次・2次試験) 2月18日(土)・3月10日(金)

■試験場

防衛大学校

■受付・問い合わせ先

自衛隊小山地域事務所
☎0285(25)4763

タテのカギ

1 透明。—— ファイル、
—— ケース。

2 この薬は—— が違う。

3 現在の愛知県西部にあつた国。信長・秀吉の出身地。

6 そこにあるから登るので
す。

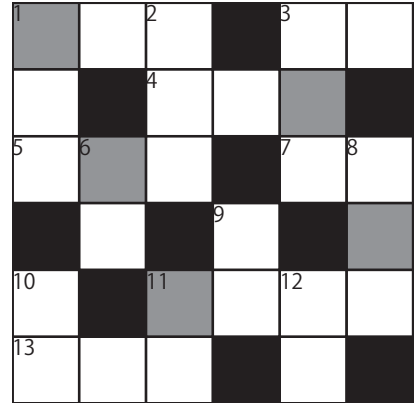
8 技術の進歩により、昔と比べて電化製品や自動車などの
—— 化が進みました。

9 —— が葱を背負って来
る。

10 夏にオリンピックが行わ
れました。

11 お婆さんは川へ洗濯に。で
はお爺さんは山へ何を刈り

クロスワードの全てのマス
を埋めた後、色がついたマス
の文字を並び替えると下野市
ゆかりのワードになります。



11 今月号の34ページを見て
ね。

13 —— に物が挟まったよ
うな言い方。
答えは51ページ

ヨコのカギ

1 市街地調整—— では開
発行為は行えませぬ。

3 黒色が一番上だと思われ
がちですが、その上には紅白
や赤色のものがあります。

4 自分の言いたいことが言
えず、人からの頼みも断れな
い性格のこと。

5 いずれ—— か杜若。

7 他人のことなんてこれっ
ぽつちも考えない。

12 曲の中で最も盛り上がる
部分。

音声版広報(デザイン版)及びびん版(紙版)が無償でご利用できます。
この音声版は音訳ボランティアさんのご協力をいたただき作成しています。
ご希望の方は、社会福祉協議会ボランティアセンター ☎(43)1236までご連絡ください。

Shimotsuke
男女共同参画宣言都市



知っていますか?
このマーク「えるぼし」
広告や求人票などでこの
ようなマークを見かけたこ
とはありますか?

これは、女性活躍推進法
に基づく認定マークの「え
るぼし」です。女性の活躍
に向け、計画を策定し、取
組の実施状況が優良な企業
は厚生労働大臣の認定をう
け、商品や広告にこのマー
クを使用することができま
す。

「えるぼし」によって、女
性の活躍を推進している事
業主であることをアピール
することは優秀な人材の確
保にもつながります。身近
なところで、えるぼしまー
クを目にする社会になると
いいですね。

まずは相談

テレビショッピング
で購入したら返品で
きなかった!

『テレビショッピングで健
康器具を注文し、試してみた
が思うように使えなかったた
め、返品しようとした。「開
封後の返品については、テレ
ビでも伝えているし、同封の
書類にも書いてある」と言わ
れ、受け付けてもらえなかつ
た。』という事例があります。
テレビショッピングでは、
返品条件などの表示時間が短
く、分かり難いことがあります。
クーリング・オフ制度は
なく、事業者が返品の特約を
設けていれば、それに従うこ
とになります。注文の際は、
返品条件などをよく確認する
ようにしましょう。

**下野市消費生活センター
専用ダイヤル(44)4883
市役所2階**

相談日時 月～金曜日

(祝日・年末年始を除く)

午前9時～午後5時

(正午～午後1時を除く)

※来所での相談の場合は、事
前に電話でご予約ください。

※土曜日の電話相談は栃木県
消費生活センターへ

☎028(625)2227

わかるかな?

まちがいがし

2枚の写真には違っている
ところが3つあります。
見つけてみてください。
(印刷の汚れは除く。)

※答えは51ページ

天平の芋煮会





ふれあい館・ゆうゆう館・きらら館休館日

きらら館はトレーニング室

ふれあい館 ☎47-1126							ゆうゆう館 ☎43-1231							きらら館 ☎52-3711						
日	月	火	水	木	金	土	日	月	火	水	木	金	土	日	月	火	水	木	金	土
1	2	3	4	5	6	7	1	2	3	4	5	6	7	1	2	3	4	5	6	7
8	9	10	11	12	13	14	8	9	10	11	12	13	14	8	9	10	11	12	13	14
15	16	17	18	19	20	21	15	16	17	18	19	20	21	15	16	17	18	19	20	21
22	23	24	25	26	27	28	22	23	24	25	26	27	28	22	23	24	25	26	27	28
29	30	31					29	30	31					29	30	31				

おもちゃの図書館

ハンディをもつ子も、もたない子も、一緒に遊ぶ場所です。

日時	1月14日・28日
場所	南河内児童館

問い合わせ先
社会福祉協議会 ☎43-1236

納税ごよみ

■納期限 1月31日(火)

固定資産税・都市計画税	第4期
国民健康保険税	第7期
介護保険料	第7期
後期高齢者医療保険料	第7期
国民年金保険料	12月分

メール配信サービス下野インフォメーション

簡単登録で気象情報(注意報・警報)や地震情報、行政情報、イベント情報などをメール配信します。

■問い合わせ先
総合政策課 ☎32-8886

↑携帯電話用QRコード

シルバー人材センター

■刃物研ぎ 午前9時～午後2時

10日(火)	旧下水道庁舎 (薬師寺1949)
17日(火)	小金井駅東口

■入会説明会(要申し込み) 午前10時～

18日(水)	旧下水道庁舎 (薬師寺1949)
--------	------------------

■問い合わせ先
シルバー人材センター ☎47-1124

平美林清掃計画

1月	天平の丘	-
	花広場	図書館友の会
2月	天平の丘	花まつり協力会
	花広場	心契会

■問い合わせ先
商工観光課 ☎32-8907

心配ごと相談

人権、児童母子、行政など、日常生活でのあらゆる相談に応じています。

国分寺会場	一般相談・総合相談 1月・10日・17日 (いずれも火曜日) 児童母子相談 1月24日(火) 法律相談 1月12日(木) 会場：ゆうゆう館
石橋会場	総合相談 1月16日(月) 児童母子相談 1月23日(月) 会場：石橋公民館
南河内会場	一般相談・総合相談 1月6日・13日・20日 (いずれも金曜日) 児童母子相談 1月27日(金) 会場：ふれあい館

■時間 午後1時30分～3時30分
(法律相談のみ要予約 午後1時～4時30分)

■問い合わせ先
社会福祉協議会 ☎43-1236

一次救急医療機関情報

救急告示医療機関当番(一次急患)

●平日・日曜日 17:00～翌日9:00
●土曜日・祝日の前日()の部分)17:00～翌日17:00
カレンダー内番号が当番医療機関です。事前に電話で確認してください。

日	月	火	水	木	金	土	番号・医療機関名・所在地
1	2	3	4	5	6	7	①小金井中央病院 下野市小金井2-4-3 ☎44-7000
8	9	10	11	12	13	14	②石橋総合病院 下野市石橋628 ☎53-1134 ※休日・夜間は小児科対応不可。
15	16	17	18	19	20	21	③小山整形外科内科 小山市雨ヶ谷753 ☎31-1331
22	23	24	25	26	27	28	④杉村病院 小山市城山町2-7-18 ☎25-5533・5534
29	30	31					⑤光南病院 小山市乙女795-4 ☎45-7711
							⑥野木病院 野木町友沼5320-2 ☎0280-57-1011

■とちぎ子ども救急電話相談 ☎#8000
(携帯電話とプッシュ回線以外は、☎028-600-0099)
月～土曜日:18時～翌朝8時 日曜日・祝休日:24時間(8時～翌朝8時)

■とちぎ救急医療電話相談(大人の救急電話相談)☎#7111
(携帯電話とプッシュ回線以外は、☎028-623-3344)毎日18時～22時
急な病気やけがに関する家庭での対処方法や救急医療の受診の目安などを看護師がアドバイスします。

夜間休日急患診療所

平日・土曜日 19時～22時
日曜、祝日、振替、年末年始 (12月31～1月3日)
10時～12時、13時～17時、18時～21時
診療科目:内科、小児科
事前に電話で確認してください。
☎0285-39-8880

休日急患歯科診療所

日曜、祝日、振替、年末年始 (12月31～1月3日)
10時～12時、13時～16時
☎0285-39-8881
所在地:小山市神鳥谷2251-7 (小山市健康医療介護総合支援センター内)

しもつけシティガイド 観光スポットから生活に役立つ情報まで、下野の情報がいっぱいの電子地図です。パソコンは市ホームページから、携帯電話は右のQRコードからアクセスしてください。



目次 Contents

- 2 市長あいさつ
- 3 議長あいさつ
- 4 男女共同参画宣言都市になりました
- 5 新・下野市風土記
- 6 Shimotsuke-CityTopics まちの話題
- 9 消費者まつり
- 10 所得税・市県民税申告相談のお知らせ
- 14 市長のいきいきタウントークを開催しました
- 16 e-Taxでの申告のご案内
- 17 生涯学習+αより
- 18 公民館まつり開催のお知らせ
- 19 市民芸術文化祭
- 20 下野市総合防災訓練実施のお知らせ
- 21 保健だより  HealthInformation
- 24 医療コラム
- 25 地域包括支援センターだより
- 26  環境トピックス
- 28 図書館LibraryInformation
- 29 読書人
- 30 **Let'sSPORTS**
- 32 天平マラソン大会に伴う交通規制のお知らせ
- 33 国民年金だより
- 34 しもサタ通信
- 35 栃木ケーブルテレビからのお知らせ
- 36 くらしの情報(イベントカレンダー)
- 52 国際交流員マシアスのコラム

今月の表紙



市は、「シェアリングしもつけー下野市男女共同参画プラン」を策定し、昨年3月に第二次プランを策定しました。そして、4月に、下野市だれもが輝く男女共同参画社会づくり条例を施行し、12月10日に男女共同参画都市を宣言しました。写真は、男女共同参画都市宣言の式典で宣言をした、南河内中学校 神戸省吾さん・南河内第二中学校 山沢亜友美さん・国分寺中学校 齋藤貴大さんと宣言文です。

45Pのクロスワードの答え

1	ク	イ	キ	2	オ	ビ
	リ	3	キ	ヨ	ワ	
5	ア	6	ヤ	メ	7	リ
			マ	9	カ	ガ
10	リ		シ	モ	12	サ
13	オ	ク	バ			ビ

答えは、ヤクシガワ(薬師川)

今月の何の日 1月8日 平成 スタートの日

1989年1月8日に今上天皇が即位し、平成の時代が始まりました。「平成」は最初の元号「大化」から数えて247番目の元号となります。

平成という元号は中国の二つの書物に由来する言葉です。一つ目は司馬遷によって編纂された「史記」にある「内平かに外成る」という一文。もう一つは中国最古の歴史書「書経」にある「地平らかに天成る」という一文です。これらを合わせ、「国の内外、天地とも平和が達成される」という意味が平成には込められています。このように元号にはそれぞれ意味が込められているのですが、名前を決めるときの規則が元号選定手続きというものによって定められています。そこには、国民の理想としてふさわしいような良い意味を持つものであること、漢字2字であること、読み書きしやすいことなどの規則の他に、元号の候補名の考案から新元号の決定までの方法やルールが記されています。

この規則が定められる前の「昭和」以前の元号は天皇主導の下で決められていましたが、「平成」からは政府が法律に基づき定めるように変わりました。



国際交流員マシアスのコラム ●ドイツの建築物の保護



あけましておめでとうございませす。1年が経ってまた新年が始まりましたね。

時が経つと言えば、みなさんが住んでいる家やアパートは築何年ですか？まだ1年の新しい建物もあれば、100年以上の古い建物もあるかもしれません。ちなみにドイツのケルンにある私が生まれた家は、今年で築120年になります。

ドイツをはじめヨーロッパの国々では、第二次世界大戦による破壊があったとはいえ、そのような古い建物は珍しくありません。その理由の一つは、おそらく建物の材料だと思います。ヨーロッパでは火事に強い石で造られた建物が多く上に、地震が少ないので古い建物が多く残りました。

そしてもう一つ、重要な理由があると思います。それは文化とそれに基づいている宗教です。ヨーロッパに深く浸透しているキリスト教では、「永遠」が重要な役割を果たしています。例えば、人は死後、天国で永遠に過ごすと考えられていて、教会や礼拝堂の建築では、永遠が主題として綿密に取り入れられています。また、個人の家も永遠の思想をもとに、世代から世代へと継承できる家になる

ことを念頭に建設されます。同様に、建物の維持に重要な役割を果たしているのはメンテナンスと考えられます。ドイツで、歴史的に価値があり、保護すべきと判断された建物には、左の図のようなマークが付けられます。マークが付いた建物は、現在の状態を維持し、むやみに変えてはならないこととなります。このマークのおかげで様々な時代の建物を当時の姿で見ることができるようになります。

日本ではどのような方法で建物を保護していますか。つい最近、私は日光東照宮の近くの築120年の道場で空手の稽古をしました。残念なことには近々取り壊されるところでした。日本にも神社やお寺など美しい建物がたくさんありますが、これからも長く残ってほしいものです。



ドイツの建築物保護マーク

●第3回ティーパーティーのお知らせ

下野市国際交流協会では、第3回ティーパーティーを開催します。ティーパーティーとは、市民の方と外国の方に広く参加していただき、交流を深めていただくイベントです。

今回のテーマはベトナムです。本協会運営の日本語教室を受講しているベトナムの方にお越しいただき、自国のあいさつや文化を紹介していただきます。また、伝統料理の揚げ春巻きやベトナムコーヒーもご用意する予定です。

ベトナムの文化に親しみながら、国際交流を楽しんでみませんか。ご応募お待ちしております。

- 日時 1月15日(日) 正午～午後2時
- 場所 仁良川コミュニティセンター
- 定員 40名
- 参加費 無料
- 申し込み・問い合わせ先 下野市国際交流協会事務局 (市民協働推進課内) ☎(32)8887



国際交流員マシアスさんによるママパブEnglishサロン開催!

英語を勉強したいと思っても、育児中の方は英会話教室に通うなどして英語に触れるという機会をつくることはなかなか難しいと思います。そんな方々のために、子ども連れの方でも気軽に参加いただける英会話サロンを開催します。

国際交流員のマシアスさんと一緒に、遊びながら気軽に英会話を楽しんでみませんか？もちろん、大人の方のみの参加もOKです。子ども好きの方や外国人の方も大歓迎です！

- 日時 ①2月10日(金) 午前10時～11時 ②2月23日(木) 午後2時～3時
- 場所 薬師寺コミュニティセンター
- 講師 国際交流員 マシアス・ブリッタズドーフ
- 参加費 無料 ただし参加者は国際交流協会に入会していただきます(年会費1,000円)。
- 定員 ①、②それぞれ10名
- 申し込み・問い合わせ先 下野市国際交流協会事務局 (市民協働推進課内) ☎(32)8887

■人口と世帯 (12月1日現在)
人口 / 60,133人(+35)、男性 / 29,828人(+8)、女性 / 30,305人(+27)、世帯数 / 23,224世帯(+4)

TAKE FREE

広報しもつけを設置協力いただけるコンビニエンスストアを募集しています。ご協力いただける場合は総合政策課 ☎0285(32)8886 情報広報グループまでご連絡ください。

PC・スマホ
市ホームページ

