

# 品川区

# 资源和垃圾的分类方法和丢弃方法

也请通过主页确认资源和垃圾的信息。

品川区 垃圾

搜索

## 资源

每周一次

请在早上8点之前  
按品种分类丢弃到资源回收站

周

- 塑料制容器包装
- 塑料瓶、玻璃瓶、罐头（餐饮用）
- 废纸（报纸、瓦楞纸、杂志类）
- 荧光灯
- 水银体温计、水银血压计
- 干电池

\* 详情请浏览 P3 ~ P5

## 可燃垃圾

每周两次

请在早上8点之前  
丢弃到指定地点

周

- 无法去除污垢的塑料制容器包装
- 其他塑料制品
- 厨余垃圾
- 橡胶、皮革制品
- 无法作为废纸回收的纸 等

\* 详情请浏览 P7

## 陶瓷、玻璃、金属垃圾

每月两次

请在早上8点之前  
丢弃到指定地点



周

- 陶瓷、玻璃
- 金属类
- 伞
- 卡式炉气罐、喷雾罐、打火机
- 灯泡、LED 等

\* 详情请浏览 P8



## 大件垃圾

事先申请制 / 收费

边长约30cm以上的物品  
属于大件垃圾

请向品川区大件垃圾受理中心申请

☎03-5715-1122

周一~周六 上午8点~晚上9点（包含节假日）  
周日、年末年初除外

网络在线申请 <24小时受理>

<https://www2.sodai-web.jp/shinagawa>

\* 详情请浏览 P9



垂询...

品川区清扫事务所 事业担当

品川官厅 ☎03-3490-7051 FAX 03-3490-7041

荏原官厅 ☎03-3786-6552 FAX 03-3783-5780

[窗口受理时间] 上午8点~下午4点

循环利用相关垂询...

循环利用推进担当

☎03-3490-7098 FAX 03-3490-7041

[窗口受理时间]

上午8点30分~下午5点

品川地区 每周收集日一览 品川官厅 03-3490-7051

🔥 可燃垃圾回收日

周一、周四 周二、周五 周三、周六 周一、周三、周五 周二、周四、周六

地区		资源	可燃垃圾	陶瓷、玻璃、金属垃圾	
A行	大井	1、2、4丁目	周六	周二、周五 第2、4个周四	
		3、5丁目	周三	周二、周五 第2、4个周四	
		6丁目	周六	周二、周五 第1、3个周一	
		7丁目	周三	周二、周五 第1、3个周一	
大崎	1~5丁目	周二	周一、周四 第2、4个周六		
Ka行	胜岛	1、3丁目	周六	周二、周五 第2、4个周一	
		2丁目	周二	周二、周五 第2、4个周三	
	上大崎	1丁目	周二	周一、周四 第1、3个周六	
		2~4丁目	周五	周一、周四 第1、3个周三	
	北品川	1、2丁目	周一	周三、周六 第1、3个周二	
		3丁目	周一	周三、周六 第2、4个周五	
4~6丁目		周二	周一、周四 第2、4个周六		
Na行	西大井	1丁目 仅限4番28号~32号(荏原地区)	周四	周三、周六 第1、3个周一	
		1丁目 上述以外	周三	周二、周五 第1、3个周四	
		2~5丁目	周三	周二、周五 第1、3个周四	
		6丁目 仅限1番(荏原地区)	周四	周三、周六 第2、4个周一	
		6丁目 1番以外	周三	周二、周五 第1、3个周四	
	西五反田	1丁目	周二	周一、周四 第2、4个周六	
		2丁目	周五	周一、周四 第1、3个周六	
		3丁目	周五	周一、周四 第1、3个周三	
		4~7丁目	周五	周一、周四 第2、4个周三	
	8丁目	8丁目	周五	周一、周四 第2、4个周六	
		西品川	1丁目 仅限25、26、28~30番(荏原地区)	周五	周三、周六 第1、3个周二
			1丁目 上述以外	周一	周三、周六 第1、3个周五
	2、3丁目		周三	周二、周五 第2、4个周四	
	Ha行	东大井	1~4丁目	周四	周三、周六 第1、3个周五
			5丁目 1~10番	周四	周三、周六 第2、4个周五
			5丁目 上述以外	周四	周三、周六 第1、3个周五
6丁目 1~16番			周四	周三、周六 第1、3个周五	
6丁目 17番			周六	周二、周五 第1、3个周一	
东五反田		1~5丁目	周二	周一、周四 第1、3个周六	
东品川		1~3丁目	周一	周三、周六 第2、4个周二	
		4丁目	周一	周三、周六 第2、4个周五	
		5丁目	周一	周三、周六 第2、4个周二	
平冢		2丁目 4番4号Bonnard户越(仅限可燃垃圾品川地区)	周一	周一、周四 第2、4个周四	
广町	1、2丁目	周一	周三、周六 第1、3个周四		
Ma行	南大井	1~4丁目	周六	周二、周五 第2、4个周一	
		5丁目	周六	周二、周五 第1、3个周一	
		6丁目 18番(大森站前住宅)	周六	周一、周三、周五 第1、3个周一	
		6丁目 上述以外	周六	周二、周五 第1、3个周一	
南品川	1、2丁目	周一	周三、周六 第1、3个周二		
	3~6丁目	周四	周三、周六 第2、4个周五		
Ya行	八潮	1丁目	周一	周三、周六 第1、3个周二	
		2~4丁目	周一	周三、周六 第1、3个周五	
		5丁目 1~39号楼	周一	周一、周三、周五 第1、3个周六	
		5丁目 40~69号楼 若草庄	周一	周二、周四、周六 第2、4个周六	

荏原地区 每周收集日一览 荏原官厅 03-3786-6552

🔥 可燃垃圾回收日

周一、周四 周二、周五 周三、周六

地区		资源	可燃垃圾	陶瓷、玻璃、金属垃圾
A行	荏原	1丁目	周三	周一、周四 第1、3个周六
		2~4丁目	周三	周一、周四 第2、4个周六
		5、6丁目	周二	周一、周四 第1、3个周五
		7丁目	周二	周一、周四 第2、4个周五
Ka行	小山	1、2丁目	周三	周一、周四 第1、3个周六
		3丁目	周三	周一、周四 第2、4个周六
		4、5丁目	周二	周一、周四 第1、3个周五
		6、7丁目	周二	周一、周四 第2、4个周五
	小山台	1、2丁目	周三	周一、周四 第1、3个周六
Ta行	户越	1~4丁目	周五	周三、周六 第2、4个周二
		5丁目	周五	周三、周六 第1、3个周二
		6丁目	周四	周三、周六 第2、4个周一
Na行	中延	1、2丁目	周一	周二、周五 第1、3个周四
		3、4丁目	周六	周二、周五 第1、3个周三
		5、6丁目	周六	周二、周五 第2、4个周三
	西大井	1丁目 仅限4番28号~32号(左述以外属于品川地区)	周四	周三、周六 第1、3个周一
		仅限6丁目1番	周四	周三、周六 第2、4个周一
	西品川	1丁目 仅限25、26、28-30番(左述以外属于品川地区)	周五	周三、周六 第1、3个周二
	西中延	1、2丁目	周一	周二、周五 第1、3个周四
3丁目		周六	周二、周五 第1、3个周三	
Ha行	旗之台	1、6丁目	周二	周一、周四 第2、4个周五
		2、3丁目	周六	周二、周五 第1、3个周三
		4、5丁目	周六	周二、周五 第2、4个周三
	东中延	1丁目	周一	周二、周五 第2、4个周四
		2丁目	周六	周二、周五 第1、3个周三
	平冢	1丁目	周一	周二、周五 第2、4个周四
		2丁目 4番4号Bonnard户越(仅限可燃垃圾品川地区)	周一	周一、周四 第2、4个周四
		2丁目 上述以外	周一	周二、周五 第2、4个周四
		3丁目	周一	周二、周五 第2、4个周四
	二叶	1丁目	周五	周三、周六 第1、3个周二
2、3丁目		周四	周三、周六 第1、3个周一	
4丁目		周四	周三、周六 第2、4个周一	
Ya行	丰町	1、2丁目	周五	周三、周六 第1、3个周二
		3~5丁目	周四	周三、周六 第1、3个周一
		6丁目	周四	周三、周六 第2、4个周一

陶瓷、玻璃、金属垃圾 每月两次收集日示例

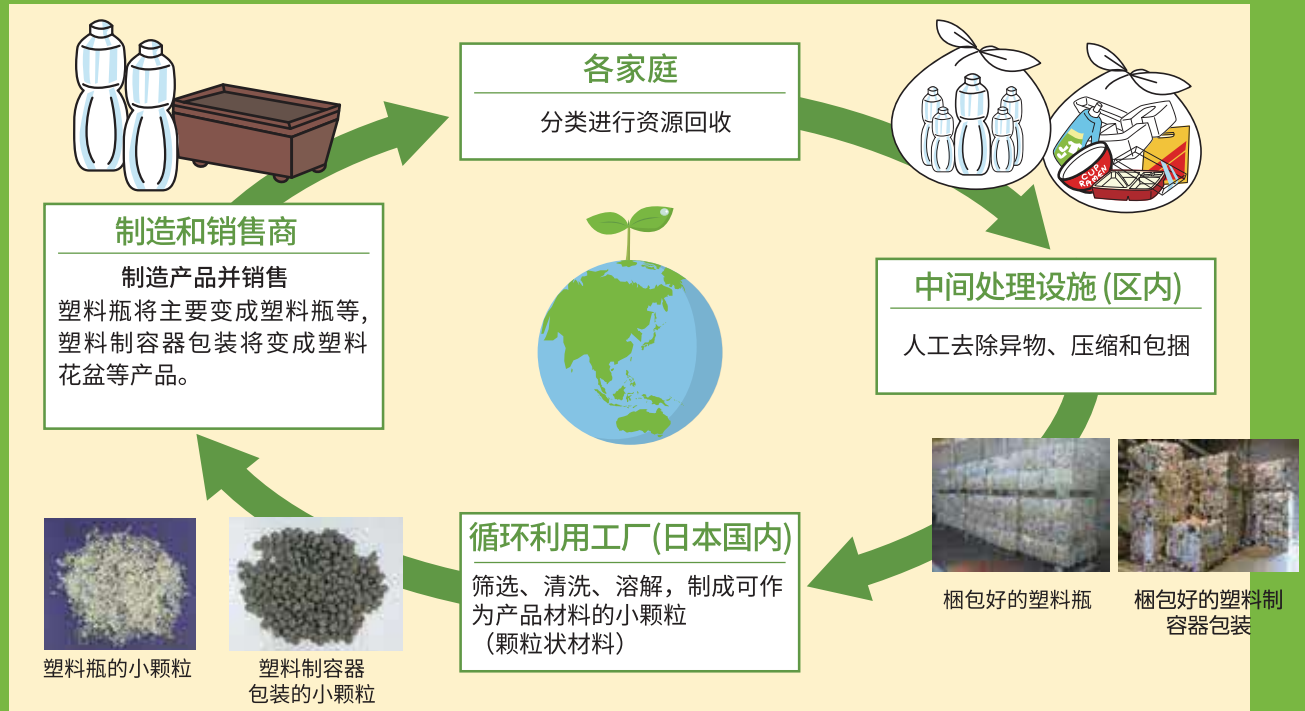
周日	周一	周二	周三	周四	周五	周六
				1	2	3
4	5	6	7	8	9	10
11	12	13	14	15	16	17
18	19	20	21	22	23	24
25	26	27	28	29	30	31

- 第1、3个收集日，是指当月的第1个和第3个指定日期。(橙色部分)
- 第2、4个收集日，是指当月的第2个和第4个指定日期。(绿色部分)
- 当月没有第5个收集日。(茶色部分)



# 收集的“资源”和“垃圾”之后会如何处理呢？

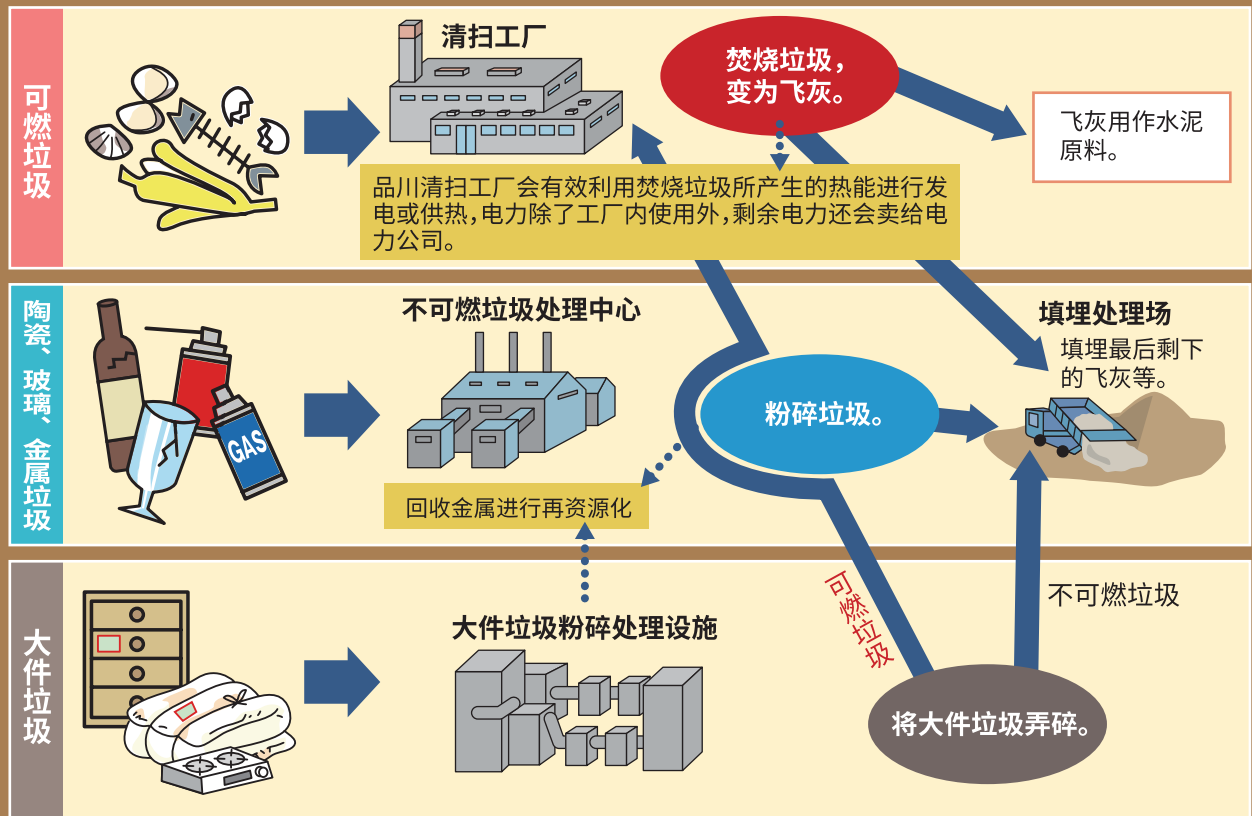
## 资源的去向（塑料瓶、塑料制容器包装的情况）



## 资源变成产品的流程

回收的资源，经过①筛选（人工去除异物）、②压缩、捆包（变成便于搬运的形状）作业后，被送到循环利用工厂变成产品的原料和材料。

## 垃圾的去向



# 资源

(回收站回收)

## 每周一次

- 资源请去除污垢后,按品种丢弃到资源回收站。
- 请务必在回收日当天早上8点之前丢弃。
- 根据不同品种,资源回收的回收车和回收时间会有所不同。
- 老年人家庭收集……只有老年人(70岁以上)或行动不便人士的家庭,难以丢弃资源时,请垂询品川区清扫事务所。

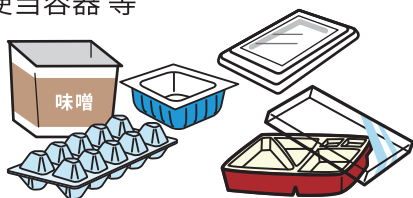
### 塑料制容器包装

是指装商品的容器或包商品的包装,内容商品使用了一部分或用尽后不再需要的塑料制品

#### 带有该标志的物品属于塑料制容器包装

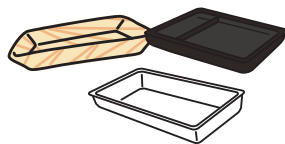
#### 容器类

鸡蛋、豆腐、味噌等的容器、便当容器等



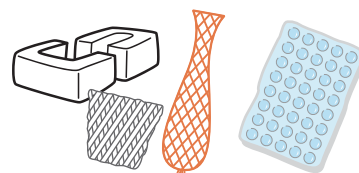
#### 托盘类

肉、鱼、蔬菜等的托盘



#### 缓冲材料、泡沫苯乙烯类

泡沫苯乙烯、水果网套气泡缓冲材料(气泡垫)等



#### 瓶子类

洗发水、洗涤剂的瓶子等



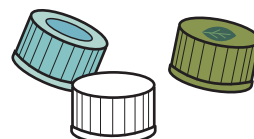
#### 杯类

杯面、酸奶、布丁、果冻的容器等(纸制品除外)



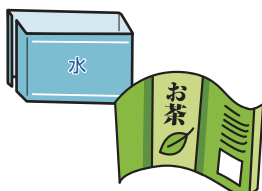
#### 盖子类

塑料瓶的盖子等



#### 薄膜、袋子类

塑料瓶的标签



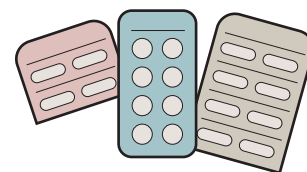
洗发水的替换装袋子



塑料袋、点心袋



药片包装膜

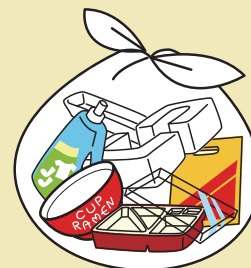


\*药片(药品)属于“可燃垃圾”

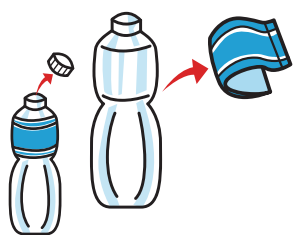
#### 丢弃方法

请稍微用水冲洗后,  
装在《可看见内容物的袋子》中丢弃

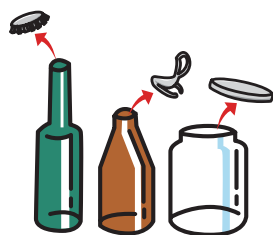
\* 不易去除污垢的塑料制容器包装或玩具、文具、杂货品等塑料制品本体请作为**可燃垃圾**丢弃(⇒P7)



## 塑料瓶、瓶子、罐头



请拆下盖子和标签，  
作为塑料制容器包装丢弃  
(⇒P3)



拆下盖子，根据材质作为  
陶瓷、玻璃、金属垃圾 (⇒P8)  
或塑料制容器包装 (⇒P3) 丢弃



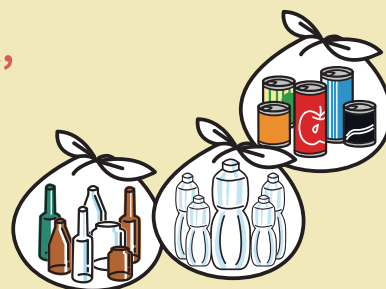
拉环、瓶罐的盖子  
不用拆下

### 丢弃方法

稍微冲洗后按塑料瓶、瓶子、罐头分类，  
装在可看见内容物的袋子或容器中。

一升瓶、啤酒瓶请送至销售店。

\*有油渍等弄脏的瓶子、非餐饮用瓶子（化妆瓶等）  
请作为陶瓷、玻璃、金属垃圾丢弃。(⇒P8)



## 废纸（报纸、瓦楞纸、杂志类）

### 报纸、折页广告



### 瓦楞纸



折好捆好

### 杂志、书籍



### 纸包装盒



冲洗、拆开晾干

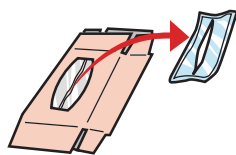
内侧带有铝箔  
则属于可燃垃圾!

### 杂纸



#### 关于杂纸...

点心盒、纸巾盒、纸袋、宣传单、复印纸、包装纸、日历、信封等可作为再生纸的纸。



塑料部分拆下作为  
塑料制容器包装丢弃  
(⇒P3)



请拆下非纸质的提手  
作为可燃垃圾丢弃  
(⇒P7)



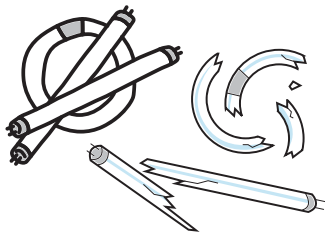
请拆下五金件作为  
陶瓷、玻璃、金属垃圾丢弃  
(⇒P8)

### 丢弃方法

按品种用绳子捆好，  
或装在纸袋中丢弃。



## 荧光灯

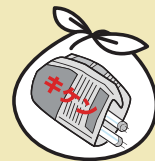


### 丢弃方法

为防止破损，请装在购买时的箱子里或用报纸等包好。  
为避免破碎，请横放在资源回收站。



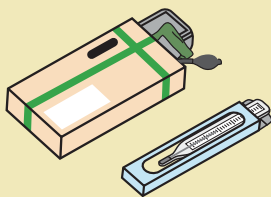
破碎物品请用报纸等包好并标明“キケン(危险)”字样。



## 水银体温计、水银血压计

### 丢弃方法

请装在盒子里丢弃避免破碎。



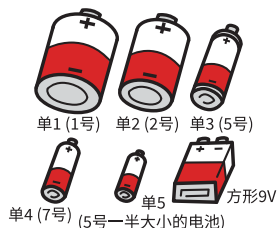
### 注意

清扫工厂无法处理含有水银的产品。请务必分类丢弃。

## 干电池

### 丢弃方法

请装在可看见内容物的袋子中丢弃。



### 注意

根据电池的种类，某些电池无法回收。丢弃前请确认电池的种类。无法回收的电池如下表所示。

### 纽扣电池



纽扣电池请用透明胶带绝缘后，放入纽扣电池回收合作店内设置的“纽扣电池回收罐”中。

合作店等详细内容请垂询纽扣电池回收推进中心

<http://www.botankaishu.jp>

☎0120-266-205 [受理] 工作日上午9点~下午5点

### 小型充电式电池 (锂电池、镍电池、镍氢电池)



锂电池等充电式电池如果不慎混在垃圾中，会增加火灾风险！  
请配合进行分类。



请从机器上取下充电式电池，放入附近电器店、超市、自行车店内设置的“充电式电池循环利用箱、罐”中。

合作店等详情请联系一般社团法人JBRC

<https://www.jbrc.com>

☎03-6403-5673

[受理] 工作日 上午10点~正午、下午1点~下午5点

### 装在此类机器上

剃须刀



加热式香烟



无绳吸尘器



移动电源  
(请勿分解直接丢弃。)



## 家庭用墨盒 (墨盒返乡项目)

区政府、地区中心、图书馆、体育馆等区内26处设施设有回收箱。  
详情请浏览品川区的主页。

仅回收 ● 兄弟Brother ● 佳能Canon ● 爱普森Epson ● 日本惠普HP 四家厂商的墨盒。

\* 硒鼓不属于回收对象。



每月第2、4个周六  
上午10点~正午  
\* 雨天、节假日也提供回收服务

## 据点回收

以下的据点回收场所回收家庭中废弃的小型家电、废弃食用油、废弃园艺土、旧衣服。  
\* 请在回收时间内交给工作人员。下班后学校或区域中心不接受回收物品寄存。

	小型家电 请放入回收箱中	废弃食用油 装在容器内	废弃园艺土 去除植物根、石头	旧衣服、旧布 洗干净后
可回收	<b>10cm×25cm 以内</b> • 手机、智能手机 • 数码相机 • 便携式摄像机 • 便携式音乐播放器 (CD播放器、IC录音机等) • 掌上游戏机、电子词典、计算器 • 车载设备(导航仪、ETC单元等) • AC转接头、延长线等	• 食用油 (植物性、动物性均可。但是,请容器请分开。) * 一次可丢弃的数量最多为2瓶2L塑料瓶。	• 家庭废弃盆栽等的园艺用土 (去除异物后) 但下列物品除外。 * 一可丢弃的数量最多为2个花盆。	• 所有衣服 • 毛巾、浴巾 • 被单、毛毯、毛巾被 • 被套、枕套 • 浴衣等
无法回收	<b>超出上述大小</b> * 品川区无法回收电视、空调、冰箱、冰柜、洗衣机、干衣机、电脑、显示器。(⇒P10) • 企业废弃的东西。	• 混有水的油 • 煤油、汽油、机油 ⇒请委托加油站。(⇒P10) • 商店及企业废弃的东西。	• 混有枯萎植物的枝、根、石头等异物的园艺土 • 腐败的土或非园艺用途的土 • 企业废弃的土 • 花盆	• 鞋子、袜子、长筒袜类 • 泳衣、内衣、尿布套 • 里面夹有棉或羽毛的物品 (包括缺棉面料) • 滑雪服 • 制服、学生服、和服、腰带 • 领带、腰带、帽子 • 绒毯、地毯、浴室垫、被褥类 • 给宠物用过的东西 • 下脚料、切割下脚料、加工下脚料 • 企业废弃的东西。

据点回收场所	①品川第一地区中心	北品川 3-11-16	①⑦大井第一小学	大井 6-1-32
	②台场小学	东品川 1-8-30	①⑧大井第三地区中心	西大井 4-1-8
	③浅间台小学	南品川 6-8-8	①⑨伊藤小学	西大井 5-6-8
	④城南第二小学	东品川 3-4-5	②⑩后地小学	小山 2-4-6
	⑤第三日野小学	上大崎 1-19-19	②⑪小山小学	小山 5-10-6
	⑥日野学园	东五反田 2-11-1	②⑫第二延山小学	旗之台 1-6-1
	⑦大崎第一地域中心	西五反田 3-6-3	②⑬京阳小学	平冢 2-19-20
	⑧第一日野小学	西五反田 6-5-32	②⑭延山小学	西中延 2-17-5
	⑨品川区清扫事务所	大崎 1-14-1	②⑮宫前小学	户越 4-5-10
	⑩芳水小学	大崎 3-12-22	②⑯旗台小学	旗之台 4-7-11
	⑪三木小学	西品川 3-16-28	②⑰大原小学	户越 6-17-3
	⑫立会小学	东大井 4-15-9	②⑱丰叶之杜学园	二叶 1-3-40
	⑬铃森小学	南大井 4-16-2	②⑲八潮地区中心	八潮 5-10-27
	⑭大井第二地区中心	大井 2-27-20	③⑳源氏前小学	中延 6-2-18
	⑮伊藤学园	大井 5-1-37	③㉑小山台小学	小山台 1-18-24
	⑯品川区政府	广町 2-1-36		

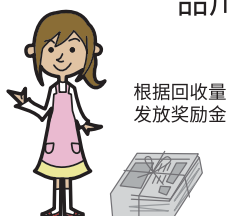
以下场所常设小型家电回收箱。 \* 请删除数据,在受理时间内直接送去。

区政府本官厅2楼	广町2-1-36	工作日上午8点半~下午5点	品川图书馆	北品川2-32-3	开馆日 上午9点~下午8点
清扫事务所 品川官厅	大崎 1-14-1	(周一)~(周六) 上午8点~下午4点	综合体育馆	东五反田2-11-2	
清扫事务所 荏原官厅	平冢1-10-11		户越体育馆	丰町2-1-17	

## 开始集体回收吧。

### 关于集体回收

通过居民委员会、自治会、公寓管理组合、PTA等由区民组成的团体决定好回收的时间和地点,自主回收家庭废弃的资源并交给资源回收单位进行循环利用的方法,力图减少垃圾量、实现资源有效利用的活动。  
品川区会向开展循环利用活动的团体提供援助,如提供奖励金或易耗品等。



\* 如有意愿开始进行集体回收,请垂询  
品川区清扫事务所循环利用推进担当。

☎ 03-3490-7098



# 可燃垃圾

(各户收集)

## 每周两次

- 请装在 < 可看见内容物的袋子 > 中丢弃。
- 即使装在 < 带盖容器 > 中, 也请装在 < 可看见内容物的袋子 > 中丢弃。
- 每次收集, 可丢弃的数量最多为 4 袋 45L 的袋子。



### 品川区统一去各户收集可燃垃圾。

居住在公寓等集体住宅者请丢弃到小区内规定的场所。

居住在独栋住宅者请丢弃到玄关外或门前等规定的场所。

\* 从区外搬到区内的人士请联系品川区清扫事务所。

### 请务必在收集日当天8点之前丢弃。\* 早晨收集地区请在早上7点半之前丢弃。

■边长约大于30cm的物品请作为大件垃圾丢弃。

■老年人家庭收集……只有老年人(70岁以上)或行动不便人士的家庭, 难以丢弃可燃垃圾时, 请垂询品川区清扫事务所。

### 无法去除污垢的塑料制容器包装



冲洗掉污垢后作为资源丢弃 (⇒P3)

### 其它塑料制品

CD、录像带、文具、日用品、玩具、塑料及木质衣架

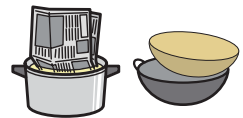


### 厨余垃圾



沥干水

### 食用油



请用纸或布浸渍, 或是用凝固剂固化后丢弃。或者作为资源丢弃到据点回收处。(⇒P6)

### 无法作为资源回收的衣物



袜子、内衣、制服、学生服、里面夹有棉或羽毛的衣物(羽绒服、滑雪服、夹棉面料等)

### 无法作为废纸回收的纸



收据小票、照片、纸屑、纸巾、洗涤剂的箱子、带有铝涂层的纸

### 橡胶、皮革制品



如果没法拆下金属部分, 则直接作为可燃垃圾丢弃。如果可拆下金属部分, 作为陶瓷、玻璃、金属垃圾丢弃(⇒P8)

### 其它



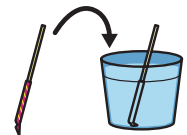
少量木屑、草、鲜花等(长度30cm以内)



干燥剂、保冷剂



纸尿裤(去除污垢后)



未使用的烟花、火柴 在水中浸泡一晚, 然后作为可燃垃圾丢弃

### 如何丢弃用于预防新型冠状病毒等传染病的口罩

①用垃圾袋盖住垃圾桶, 防止垃圾桶被填满!

在垃圾堆满之前, 尽快处理垃圾。



②为了避免直接碰触到垃圾, 请将垃圾袋系紧后再丢弃!

垃圾处理前要排放掉垃圾中的空气, 并扎紧垃圾袋。如果垃圾碰到了袋子的外部或袋子被撕裂, 请再套一层垃圾袋。



③垃圾扔完后要认真洗手!

打上肥皂, 用流水充分冲洗双手。



\* 插图来源: 环境省

## 需要支付手续费的物品

### 大量垃圾(收费、仅限一般家庭)

由于庭园树木剪枝、搬家及整理遗物等, 一次性产生大量垃圾(45L垃圾袋5袋以上)的情况将收费。请向品川区清扫事务所申请。

### 动物尸体

狗、猫等动物的尸体处理需收费。请向品川区清扫事务所申请。每只(25kg以下) 3,000日元。

垂询 品川区清扫事务所 事业担当

品川官厅 ☎03-3490-7051 FAX 03-3490-7041

荏原官厅 ☎03-3786-6552 FAX 03-3783-5780

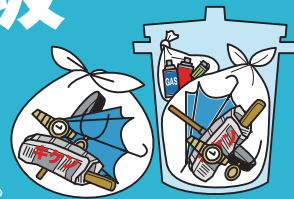


# 陶瓷、玻璃、金属垃圾

(各户收集)

## 每月两次

- 请装在 < 可看见内容物的袋子 > 中丢弃。
- 即使装在 < 带盖容器 > 中, 也请装在 < 可看见内容物的袋子 > 中丢弃。
- 每次收集, 可丢弃的数量最多为 4 袋 45L 的袋子。



■品川区去各户收集陶瓷、玻璃和金属垃圾。

居住在公寓等集体住宅者请丢弃到小区内规定的场所。

居住在独栋住宅者请丢弃到玄关外或门前等规定的场所。

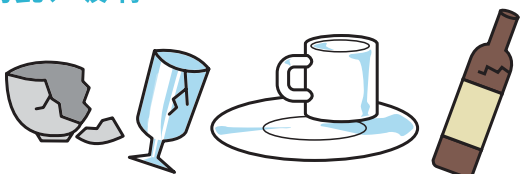
\* 从区外搬到区内的人士请联系品川区清扫事务所。

■请务必在收集日当天 8 点之前丢弃。

■边长约大于 30cm 的物品请作为大件垃圾丢弃。

■老年人家庭收集……只有老年人 (70 岁以上) 或行动不便人士的家庭, 难以丢弃陶瓷、玻璃、金属垃圾时, 请垂询品川区清扫事务所。

### 陶瓷、玻璃



### 金属类



**注意**

刀具、玻璃、镜子、其它危险品请用报纸等包好, 标明“**キケン (危険)**”字样。

### 卡式炉气罐、喷雾罐、打火机



丢弃方法

**注意**

- ①请尽可能用完后再丢弃。
- ②如内有残留, 请标明“**中身入り (有残留)**”字样后再丢弃。
- ③请与其它陶瓷、玻璃、金属类分装在不同的袋子中丢弃。

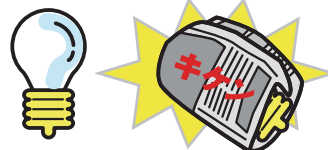
### 小型家电产品



- \* 边长大于30cm的物品属于大件垃圾 (⇒P9)
- \* 部分品种也进行据点回收。(⇒P6)

### 灯泡、LED

- \* 荧光灯请在资源日丢弃。(⇒P5)



## 商业垃圾丢弃方法(原则上自行处理)

店铺、公司等因商业活动产生的垃圾(包含资源)原则上要自行负责处理。

自行处理或者委托持有废弃物处理许可证的公司处理。

(“收集运输许可证持有公司名单”发布在品川区网站上。)

自己无法处理的, 请购买“品川区垃圾收费处理券”, 并填写上店铺及公司名称后再丢弃。

此外, 商用资源请尽可能地利用以下“商用循环利用系统”

### ●品川区商业垃圾收费处理券



券种	费用
10L (1组10张)	760 日元
20L (1组10张)	1,520 日元
45L (1组10张)	3,420 日元
70L (1组5张)	2,660 日元

### 商用循环利用系统

低价回收由店铺或公司等商业活动所产生的“资源”。

回收品种: 报纸、新闻、瓦楞纸、其它纸类、碎纸机碎纸屑、餐饮用瓶子、罐头

垂询・申请

品川区循环利用事业协同组合 Comes

☎03-3494-8685 FAX 03-3779-3238



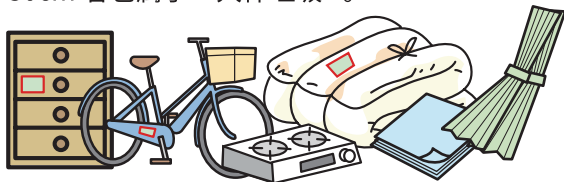
# 大件垃圾(仅限家庭垃圾)

- 事先申请制/收费
- 不收集商用大件垃圾

事先申请制收费。

家庭丢弃的家具、卧具、电气产品等且边长约大于 30cm 的物品。

哪怕进行了拆解、分解,物品原长度约超过 30cm 者也属于“大件垃圾”。



受理方: **品川区大件垃圾受理中心**

**☎03-5715-1122**

[受理时间] 上午 8 点 ~ 晚上 9 点  
节假日也可受理 周日、年末年初除外

网络在线

<https://www2.sodai-web.jp/shinagawa>

24 小时受理 请浏览品川区的网页。

\* 关于大件垃圾,请浏览品川区的网页。



希望区来收集时

## 申请

电话或网络在线  
\* 收集日、手续费等将在申请时进行说明。

## 购买品川区大件垃圾收费处理券

请在贴有标志的区内店铺、便利店等购买品川区的大件垃圾处理券。

## 收集日当天

请在受理中心告知的收集日,贴上所购买的大件垃圾处理券,并于早上 8 点之前放到门外等申请时指定的场所。

希望自己送交时

## 申请

电话或网络在线  
\* 自己送交的情况仅限周日。

- \* 不可使用其他区的处理券。
- \* 请在购买的垃圾处理券上填好申请时告知的收集日和受理编号。



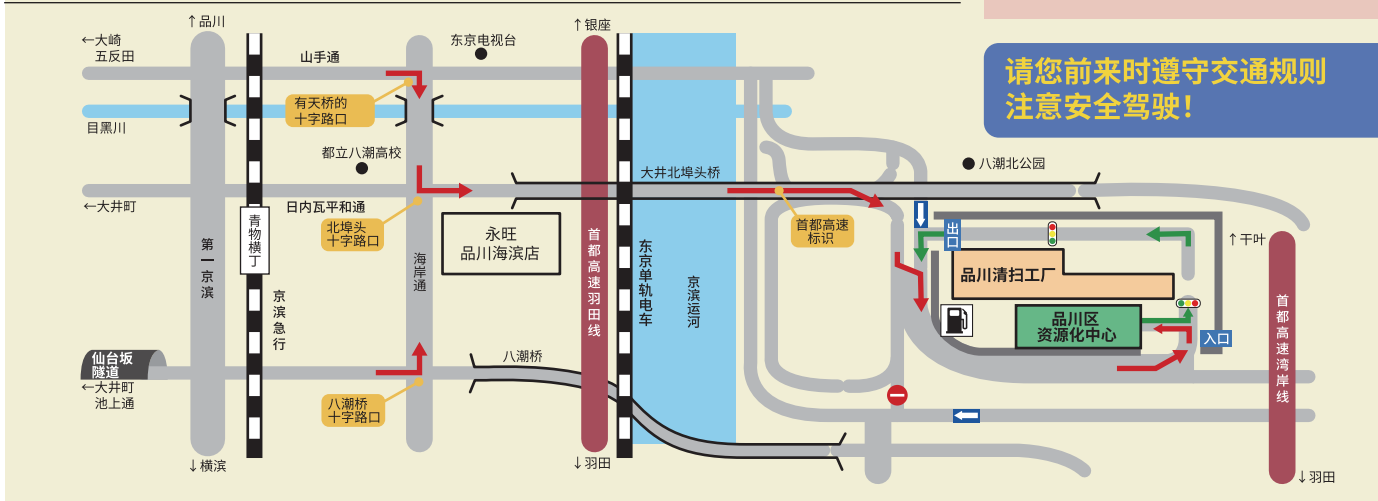
## 自己送交当天

请在受理中心告知的送交日当天(周日),贴上所购买的大件垃圾处理券,并送到“品川区资源化中心”。

(早上 9 点到下午 4 点)  
《请按照工作人员的指示》

- ① 确认本人身份(驾驶证等)
- ② 说明卸下大件垃圾的场所。
- ③ 请从车上卸下大件垃圾。

周日直接送交场所 品川区资源化中心 品川区八潮1-4-1



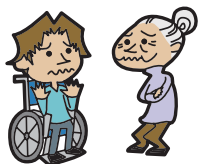
## 搬抬收集

联系方式 品川区清扫事务所 事业担当

品川官厅 ☎03-3490-7051  
荏原官厅 ☎03-3786-6552

大件垃圾的搬抬收集服务, 仅限家中只有 65 岁以上的老年人或行动不便人士的家庭, 且区内或附近没有家人或朋友能帮忙者。申请时将询问自行搬抬困难的相关情况。

\* 搬家等一次性丢弃大量垃圾或临时申请的情况, 可能会予以拒绝。

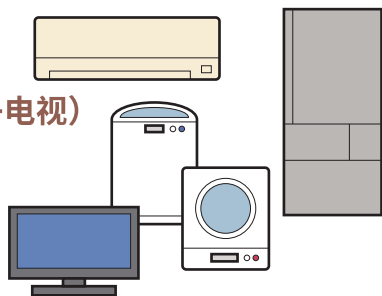


# 区无法收集的垃圾

## 家电循环利用法的对象品

家电循环利用法规定有义务进行回收。

- 空调
- 电视  
(包含显像管电视、液晶电视、等离子电视)
- 冰箱、冷柜
- 洗衣机
- 衣物烘干机



### <处理方法>

- 由购买商店或购买替换品的店来回收。
- 向家电回收利用受理中心申请回收  
☎03-5296-7200  
(受理时间:周一~周六上午8点~下午5点)  
(节假日也可受理 周日、年末年初除外)  
网络在线申请<24小时受理>  
<https://kaden23rc.tokyokankyo.or.jp/>

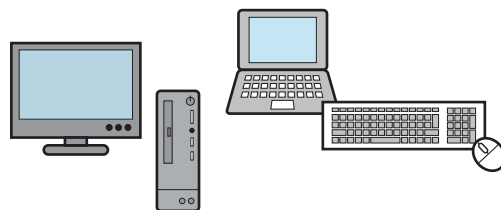
### ■ 送到指定回收场所

- 附近的指定回收场所
- (1) 冈山县货物运送(株)京滨分店  
☎03-3762-8261  
大田区平和岛2-1-1  
京滨卡车总站10号楼
- (2) LNJ小泉 京滨岛第二仓库  
☎03-5755-9100  
大田区京滨岛3-3-12

\*请务必事先按照上述联系方式确认后再送去。

## 电脑(包含显示器)

根据资源有效利用促进法的规定,各厂商负责回收循环利用。



### <处理方法>

#### ■ 请委托各厂商进行回收

如厂商不明,

- 请垂询  
一般社团法人电脑 3R 推进协会  
☎03-5282-7685  
主页 <http://www.pc3r.jp/>

## 家庭医疗中使用过的注射针

家庭医疗中使用过的注射针请还给开处方的医疗机构,或送到挂有

### 使用済み注射針回収薬局



招牌的药局,以防止造成垃圾收集人员受伤、发生事故或感染。



装有针头的塑料瓶等不可作为垃圾或资源丢弃!  
取下注射针的注射器本体、输液软管请作为可燃垃圾丢弃。

## 需委托专业处理公司的垃圾

危険

有害

易燃

以下垃圾无法在清扫工厂等处理设施进行处理。

- 电池、油
- 煤油、汽油
- 涂料
- 药品、烈性药
- 钢琴、电子琴
- 灭火器
- 轮胎
- 防火保险箱
- 石膏板(建筑废材)
- 石头、沙、土、瓷砖、混凝土
- 砖块、砖头、瓦 等



专业处理公司的相关介绍请垂询品川区清扫事务所。

# 品种一览表 刊登垂询较多的物品

		类别					类别				
		资源	可燃	陶玻金	大件		资源	可燃	陶玻金	大件	
熨斗				●		电饭煲	边长小于30cm的物品			●	
烫印贴纸 (印染纸)			●				边长大于30cm的物品				●
相册				●		行李箱					●
铝箔、铝箔纸				●		喷雾罐					●
服装盒				●			金属制品				●
椅子				●		带夹子晾衣架	塑料制品		●		
花盆	陶瓷制品、金属制品			●			边长大于30cm的物品				●
	塑料制品		●			体温计	水银	●			
	边长大于30cm的物品			●			数码制品				●
SD卡				●		除味剂			●		
尿布 (清除污垢后)			●			刷帚	金属制品				●
玩具	金属制品			●		一次性暖宝宝	尼龙、毛制品		●		
	塑料制品		●			鱼竿					●
	边长大于30cm的物品			●							●
卡片类 (信用卡、预付卡)			●			锅	边长小于30cm的物品			●	
地毯				●			边长大于30cm的物品				●
伞 (包含折叠伞)				●		厨余垃圾 (包含鱼、贝壳等)			●		
卡式炉 (单头)				●		玩偶	边长小于30cm的物品		●		
磁带 (含磁带盒)			●				边长大于30cm的物品				●
卡式炉气罐				●		猫砂 (已去除污垢的物品)	矿物类				●
杯面容器 (塑料材质)	已去除污垢的物品	●					纸、木材、豆腐渣、硅胶制品		●		
	无法去除污垢的物品		●			网兜类 (水果等)		●			
杯面容器 (纸质)			●			烟花 (请用水浸湿)			●		
包 (皮革材质、布料材质、塑料材质)				●		包装盒 (鸡蛋、纳豆、豆腐、水果等)	已去除污垢的物品	●			
剃须刀	金属制品 (包含剃须刀刀片)			●			无法去除污垢的物品		●		
	塑料制品			●		泡沫聚苯乙烯 (缓冲材料)		●			
罐头 (餐饮用)		●				牙刷			●		
干燥剂			●			刀具类 (小刀、菜刀等)					●
盖子类	金属制品			●		衣架	金属丝				●
	塑料制品			●			木制品、塑料制品		●		
冷藏箱	边长小于30cm的物品		●			录影带 (包含外盒)			●		
	边长大于30cm的物品			●		珠垫 (袋装)	边长小于30cm的物品		●		
杆子	金属制品			●			边长大于30cm的物品				●
	木制品、塑料制品			●		瓶子类	餐饮用品等的瓶子	●			
药用铝箔板		●								●	
鞋子 (皮鞋、运动鞋、长靴、凉鞋)			●				药品、化妆品的瓶子				●
靠垫	边长小于30cm的物品		●			碎瓶					●
	边长大于30cm的物品			●		被褥					●
透明文件夹			●		平底锅					●	
荧光灯		●			打印机						●
血压计	水银	●			床垫、垫子						●
	数码制品			●	塑料瓶			●			
硅藻土制品	边长小于30cm的物品			●		便当容器	已去除污垢的物品	●			
	边长大于30cm的物品			●			无法去除污垢的物品		●		
高尔夫球包、尔夫球杆				●		管帚	长度小于30cm的物品		●		
				●			长度大于30cm的物品				●
无腿靠椅				●		球	(高尔夫、网球、棒球、足球)		●		
钱包			●			圆珠笔	金属制品				●
坐垫	边长小于30cm的物品		●				塑料制品		●		
	边长大于30cm的物品			●		保冷剂			●		
CD (DVD、BD、LD、MD也相同。包含外盒)			●			毛毯	已去除污垢的物品	*			
照片			●				无法去除污垢的物品				●
食品托盘 (肉、鱼、副食品等)	已去除污垢的物品	●				晾衣杆					●
	无法去除污垢的物品		●			棒球棒					●
除湿剂			●		打火机					●	
餐具、杯子等				●		保鲜膜类			●		
						塑料袋		●			

\* 请作为资源丢弃在据点回收处。

关于其他品种,请浏览品川区的网页。

品川区 资源和垃圾品种一览

品川区清扫事务所

品川官厅 ☎03-3490-7051 FAX 03-3490-7041

荏原官厅 ☎03-3786-6552 FAX 03-3783-5780