



Evropská unie  
Evropský sociální fond  
Operační program Zaměstnanost

**Metodika**

# ZAVÁDĚNÍ INTERDISCIPLINÁRNÍ SPOLUPRÁCE

**V OPATROVNICKÉM ŘÍZENÍ  
VE VĚCI ÚPRAVY POMĚRŮ  
DĚTÍ PO ROZVODU**



# OBSAH

|  |           |
|--|-----------|
| <b>Úvodní slovo autorky</b> .....  | <b>5</b>  |
| <b>1. Spolupráce</b> .....   | <b>6</b>  |
| Cíl, motivy a očekávání .....  | 6         |
| Obavy a rizika.....  | 7         |
| Respekt a rovnost.....   | 8         |
| Otevřená komunikace .....  | 8         |
| Objekty a subjekty spolupráce.....   | 9         |
| Oboustranná prospěšnost.....   | 9         |
| Dohoda o spolupráci.....   | 9         |
| <b>2. Cochemská praxe – interdisciplinární spolupráce v opatrovnickém řízení</b> ..... | <b>11</b> |
| Cíl spolupráce .....   | 11        |
| Postup .....   | 12        |
| Jednotné principy .....  | 13        |
| Kým je pro mě dítě.....  | 16        |
| Synergie.....  | 18        |
| <b>3. Zavedení interdisciplinární spolupráce</b> .....                                 | <b>19</b> |
| Regionální specifika.....  | 19        |
| Zdroje .....   | 19        |
| Jak na to.....   | 20        |
| Společný vstupní seminář a ustanovení realizačního týmu .....                          | 22        |
| Lhůty .....  | 23        |
| Schéma postupu .....   | 24        |
| Návrh na zahájení opatrovnického řízení .....  | 25        |
| Vzor návrhu.....   | 26        |
| Jiný soudní rok.....   | 27        |
| Soudní tajemník .....  | 29        |
| Zapojení advokátů.....   | 30        |



Evropská unie  
Evropský sociální fond  
Operační program Zaměstnanost



**Cochem.cz, z.s.**

■ IČ 03718310

📍 Rybalkova 336/49, 101 00 Praha 10 - Vršovice

☎ +420 / 607 723 436

✉ [marketa.novakova@cochem.cz](mailto:marketa.novakova@cochem.cz)

🌐 [www.cochem.cz](http://www.cochem.cz)

Metodika vznikla v rámci projektu *Metodická podpora při etablování interdisciplinární spolupráce*,  
reg. č. CZ.03.2.63/0.0/0.0/17\_071/0007651.

|   |           |
|---|-----------|
| Edukace rodičů.....   | 31        |
| <i>Společná schůzka rodičů na OSPOD</i> .....                         | 31        |
| <i>Skupinová edukace</i> .....  | 32        |
| <i>Jak rodiče k edukaci přimět</i> .....                              | 33        |
| <i>Jaké informace rodičům předat</i> .....                            | 34        |
| <i>S čím by měli rodiče odejít</i> .....                              | 34        |
| <i>Co pomáhá?</i> .....   | 35        |
| Odborná pomoc rodičům .....   | 35        |
| <i>Mlčenlivost</i> .....  | 37        |
| <i>Krátkodobá odborná pomoc</i> .....                                 | 38        |
| <i>Výstupy krátkodobé odborné pomoci</i> .....                        | 39        |
| <i>Dlouhodobá odborná pomoc</i> .....                                 | 40        |
| Informační leták .....  | 40        |
| Rodičovský plán .....   | 41        |
| <i>Proč je rodičovský plán potřeba</i> .....                          | 41        |
| <i>Co rodičovský plán může obsahovat</i> .....                        | 42        |
| <i>Úskalí práce s rodičovským plánem</i> .....                        | 43        |
| <i>Jak s rodičovským plánem pracovat – obecná doporučení</i> .....    | 44        |
| Další témata.....   | 44        |
| <b>4. Udržitelnost spolupráce.....</b>                                | <b>45</b> |
| <b>Závěr .....</b>  | <b>46</b> |
| <b>Příloha.....</b>   | <b>47</b> |
| Edukace rodičů – jaké informace rodičům poskytnout? – ROZŠÍŘENÍ ..... | 47        |
| Informační leták – ROZŠÍŘENÍ .....                                    | 55        |
| Rodičovský plán – co může obsahovat – ROZŠÍŘENÍ .....                 | 59        |

## ÚVODNÍ SLOVO AUTORKY

V této metodické příručce bych chtěla přinést přehledný návod, jak do praxe zavést interdisciplinární spolupráci v opatrovnickém řízení ve věci úpravy poměrů dětí po rozvodu, představit odlišnosti při jejím zavádění v jednotlivých místech ČR a nabídnout několik tipů, jak spolupráci udržet.

Ráda bych se podělila o své zkušenosti. Měla jsem možnost podpořit při zavádění spolupráce tři interdisciplinární týmy, a mohla jsem tak pozorovat vývoj spolupráce, získat cenné informace i zpětnou vazbu. Jsem také v častém kontaktu s dalšími týmy, které tuto praxi aplikují již delší dobu, a stále se snažím udržovat si přehled o vývoji a formách interdisciplinární spolupráce v ČR.

Metodika je určena všem odborníkům, kteří mají zájem interdisciplinární spolupráci zavést nebo vyladit již zavedený postup.

# 1. SPOLUPRÁCE

cíl, motivy a očekávání, obavy a rizika, respekt a rovnost, otevřená komunikace, objekty a subjekty spolupráce, oboustranná prospěšnost, dohoda o spolupráci

Pro lidské společenství je přirozené spolupracovat. Spolupráce je zárukou vývoje a přežití a lidé se k ní zpravidla uchylují tam, kde jednotlivci naráží na limity zdrojů, možností nebo své vlastní práce. Až díky spolupráci se jim daří posunout se dál, dosáhnout cíle snadněji, úsporněji, efektivněji nebo dosáhnout cíle vůbec.

Přirozená bývá spolupráce uvnitř jednotlivých oborů. Spolupráci, při které se setkávají zástupci různých vědních disciplín, různých profesí, lze označit jako *multioborovou* nebo *multidisciplinární*. Některé formy *multioborové spolupráce* získávají také označení *interdisciplinární*. Jde o spolupráci, kdy se různé vědní obory nejen setkávají, ale dochází k jejich vzájemné interakci a určitému prolnutí.

## CÍL, MOTIVY A OČEKÁVÁNÍ

Spolupráce dává smysl v situaci, kdy dva nebo více lidí vyvíjí společné úsilí pro dosažení stejného cíle. Cíl spolupráce může být také často hlavním nebo jedním z motivů spolupráce, tedy důvodem, proč se někdo pro spolupráci rozhodne.

Motivy pro jakoukoliv spolupráci mohou být různé a je velmi užitečné, aby se s nimi účastníci spolupráce navzájem seznámili. Jejich motivy totiž velmi úzce souvisí s očekáváním, se kterými do spolupráce vstupují. Vyjasněná očekávání pomáhají také správně uchopit a realizovat role jednotlivých aktérů spolupráce.

**Mám-li dobře plnit svou úlohu, musím vědět, jaká je a co ode mne ostatní ve spolupráci očekávají.**

Nevyjasněná nebo špatně komunikovaná očekávání vedou k nedorozuměním, konfliktům a někdy jsou příčinami neúspěšné spolupráce.

S pozitivními motivy jsou spojena pozitivní očekávání. Mnohem důležitější však zřejmě je uvědomit si negativní očekávání a rizika s nimi související. Připustit je, mluvit o nich, uvědomovat si je.

Interdisciplinární nebo multioborová spolupráce totiž představuje pro většinu zapojených změnu oproti tomu, jak svou profesi vykonávali doposud. Téměř vždy vyžaduje na začátku také časovou a energetickou investici, a přináší tedy řadu otázek a obav.

Když se na motivy pro spolupráci a očekávání podíváme oběma pohledy, uvidíme, že výstupy se liší:

| POZITIVNÍ OČEKÁVÁNÍ   | MOTIVY                   | NEGATIVNÍ OČEKÁVÁNÍ   |
|---|--------------------------|---|
| Doufám, že rozdělením úkolů ve spolupráci ušetřím čas.  | ušetřím čas              | Doufám, že za mě někdo udělá část mojí práce.   |
| Doufám, že i ostatní budou pracovat svědomitě a dobře odvádět své úkoly.  | ušetřím energii          | Doufám, že bude možné se na ostatní spolehnout.   |
| Doufám, že poznám práci svých kolegů v týmu, naučím se spoluprací s nimi nové věci, pochopím lépe jejich profesi. | získám vhled a přesah    | Chci to vůbec? K čemu mi to bude?<br>Mám důvěru v to, že ostatní jsou schopni dělat svou práci dobře? Jaké jsou mé představy o ostatních profesích? |
| Doufám, že změna přinese osvěžení, nové uchopení mé práce a větší radost z ní.                                    | získám změnu             | Chci vůbec na své práci něco měnit? Přinesla už někdy nějaká změna něco dobrého? Není to další výmysl, který mi přinese zase jen více práce?        |
| Doufám, že spolupráce přinese lepší výsledky.   | má práce bude úspěšnější | Je vůbec možné dělat mou práci jinak a lépe? Znamená to, že ji teď nedělám dobře?   |
| Doufám, že se spolupráce vyplatí.   | získám výhody            | Jaké a kdo mi je zaručí?  |

Spolupráce, ať už jakákoliv, musí zapojeným přinášet výhody. Musí se vyplatit. Tyto výhody musí být dobře srozumitelné a jejich dosažení nesmí být nereálné nebo dosažitelné až v dlouhodobém horizontu.

## OBAVY A RIZIKA

Spolupráce musí být bezpečná a nesmí v žádném z ohledů ohrožovat:

- **odbornou erudici účastníků spolupráce**

To, co řada lidí vnímá v tomto smyslu jako ohrožující, je možné zpochybnění jejich odborné erudice. Mají strach, že vyjde najevo, že některé věci neví. Žádná spolupráce však nemůže ohrozit něčím odbornou erudici, naopak ji může posílit.

- **úlohu a roli účastníků spolupráce v rámci jejich vlastní profese**

Do spolupráce účastníci vstupují jako odborníci ze své profese, jako pracovníci konkrétního pracoviště. Je rozdíl, zda je takový odborník ve své profesi vedoucím, nebo řadovým pracovníkem. Pokud např. jeho nadřízený s daným postupem nesouhlasí nebo jej nepodporuje, bude pro něj velmi obtížné spolupráci realizovat, i když jemu samotnému dává smysl a spolupracovat by skutečně chtěl.

- **výsledky práce účastníků spolupráce**

Za výkon své profese jsme zodpovědný každý sám. Tuto zodpovědnost ve spolupráci z jednotlivců nikdo nesejme, nikdo se o ni s nimi nepodělí a neponese důsledky, pokud budou výsledky daného účastníka spolupráce horší. Je tedy důležité mít možnost spolehnout se na ostatní kolegy v rámci spolupráce, že jejich výkon neohrozí výkony ostatních, že celá spolupráce (nově nastavený postup) nepovede k horšímu výsledku pro jednotlivce.

- **pravidla týkající se výkonu jejich profese**

Výkon každé z profesí je usměrňován a řízen různými pravidly. Tím nejzákladnějším je **právní rámec** dané profese. Každá profese se pohybuje v určitém legislativním rámci, který jí propůjčuje jisté pravomoci, ale také povinnosti a definuje působení této profese. Zpravidla pak na tento právní rámec nasedají ještě **interní pravidla** (v rámci organizace, kde daná profese působí) a různá **metodická doporučení** pro výkon profese. Nastavená spolupráce tak nesmí pro danou profesi být v rozporu s právním rámcem, který se jí dotýká, a neměla by být v zásadním rozporu ani s interními pravidly organizace či metodickými doporučeními nadřízených orgánů.

## RESPEKT A ROVNOST

Symbolem spolupráce bývá často kruh nebo kulatý stůl. Ten symbolizuje mimo jiné rovnost a partnerství. Všichni u stolu jsou stejně důležití, všichni mají stejně daleko/blízko ke středu stolu, nikdo nemá u stolu výsadní postavení a všichni u něj mají své místo.

V rámci spolupráce to znamená, že by všichni měli být schopni respektovat ostatní členy spolupracujícího týmu. Jejich vklad do spolupráce je rovnocenný a intervence každého z daných členů je důležitá a vnímána jako přínosná. Navzájem se respektují ve svých rolích.

Vztahy v rámci některých profesí jsou poměrně silně hierarchicky determinované a u některých zúčastněných mohou nevědomě přetrvávat. Tento fakt je třeba si uvědomit. V rámci spolupráce je žádoucí, aby si její účastníci byli rovnocenni.

## OTEVŘENÁ KOMUNIKACE

V každé spolupráci je klíčová otevřená komunikace. Ukazuje se jako velmi výhodné, pokud je do spolupráce nastálo nebo alespoň občas přizván facilitátor, který dbá o komunikaci a pomáhá otevírat témata, která je třeba komunikovat. Jeho nestrannost a nezaujatost vlastní rolí v rámci dané spolupráce mu dává patřičný odstup a schopnost brát komunikaci věcně a soustředit se na její udržování a směřování.

Kvůli navození **vzájemné důvěry** uvnitř (mezi účastníky spolupráce) i navenek (vůči rodičům) je důležitá **TRANSPARENTNOST**. Postup, o který se lze opřít, poskytuje **bezpečí** a dává **jistotu**, že věci poběží tak, jak jsme se domluvili. Vyjasnili jsme si vzájemná očekávání, víme, co od koho chceme my a co a proč od nás chtějí ostatní.

## OBJEKTY A SUBJEKTY SPOLUPRÁCE

Spolupráce nemusí nutně probíhat pouze mezi spolupracujícími subjekty, ale často vzniká právě z potřeby pozitivně ovlivnit práci s *objekty* spolupráce.

Interdisciplinární spolupráce v situaci rozvodu vznikla proto, aby bylo snazší pracovat s rozvádějícími se rodiči za účelem zmírnit negativní dopady jejich rozchodu na dítě. Rodiče jsou v roli objektů spolupráce. Spolupráce nevzniká primárně pro ně (nejsou ani její přímou součástí), ale kvůli nim. Objektem spolupráce je také dítě, které je ale zároveň jejím subjektem, protože jeho zájem ve spolupráci zastupuje formálně kolizní opatrovník. Dítě tedy bezprostředně zapojeno není, stejně tak jeho rodiče, i když od nich je spolupráce s ostatními vyžadována.

Taková spolupráce je specifická, a aby byla úspěšná, je potřeba definovat **jednotné principy** v přístupu k objektům spolupráce – rodičům a dítěti.

Jednotné principy spolupráce také pomáhají pracovat s odlišnými názory uvnitř spolupráce. Jako jednotlivci se můžeme v řadě názorů lišit, v základních definovaných principech jsme ale za jedno.

Jednotliví aktéři mohou mít například rozdílný náhled na vhodnost typu péče pro dítě určitého věku. Takovým „polarizátorem“ bývá například střídavá péče. Co jedni považují za vhodné a pro dítě přínosné, mohou jiní spatřovat opačně. Jednotící principy pomohou zachovat spolupráci i přes rozdílné názory:

- ➔ **Rozhodující není typ péče, ale přetrvávající konflikt rodičů, ten má negativní dopad na dítě.**
- ➔ **Rozhodnutí o budoucím životě dítěte patří primárně do rukou rodičů.**
- ➔ **Rodiče jsou (v naprosté většině případů) nejlepšími odborníky na nejlepší zájem jejich dítěte. Nejlépe znají jeho potřeby, přání a prožívání.**
- ➔ **Naprostá většina rodičů je kompetentní pečovat o své dítě.**

## OBOUSTRANNÁ PROSPĚŠNOST

Pro každou spolupráci je velmi výhodné a žádoucí dosáhnout win-win přístupu a smýšlení jejich aktérů.

„Win-win (výhra-výhra) znamená oboustrannou prospěšnost a uspokojení ze všech dohod a řešení. Win-win znamená řešení, při kterém jsou všechny zúčastněné strany spokojeny s rozhodnutím a cítí se stejně zainteresovány na dohodnutém postupu.“<sup>1</sup>

## DOHODA O SPOLUPRÁCI

Účastníci spolupráce by mezi sebou měli uzavřít vědomou dohodu o spolupráci, která bude definovat:

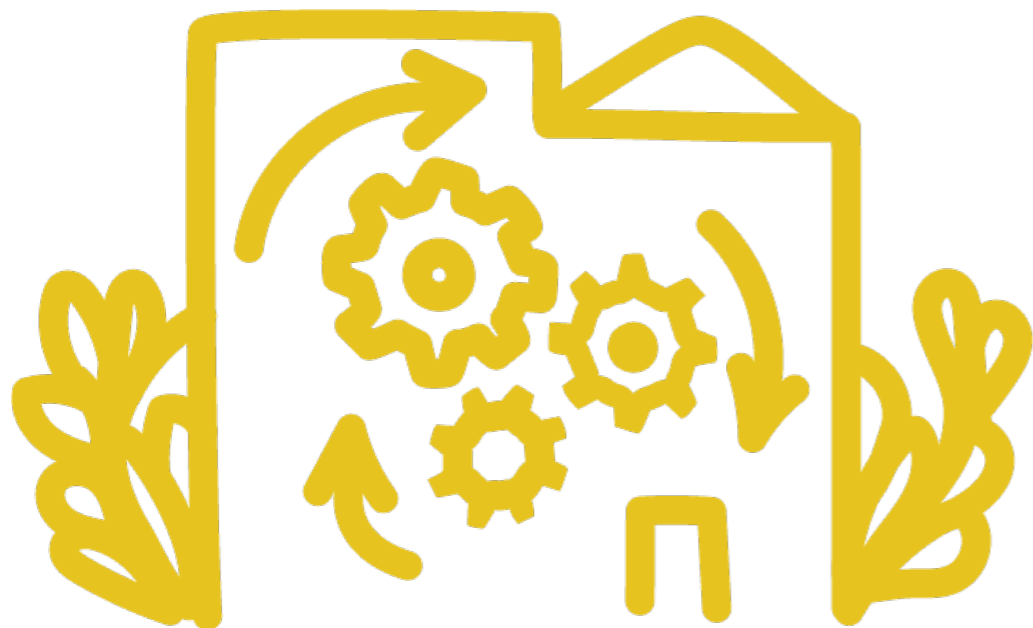
- cíl spolupráce
- postup, jakým cíle dosáhneme
- role jednotlivých účastníků spolupráce

<sup>1</sup> COVEY, Stephen. *7 návyků vůdčích osobností: pro úspěšný a harmonický život*. Praha: Pragma, 1995. ISBN 978-80-85213-41-6.

- dílčí cíle intervencí jednotlivých profesí
- termíny a lhůty
- zdroje (lidské, finanční, technické, organizační)
- odpovědnost
- důsledky v případě neplnění role v rámci spolupráce

Společný cíl je jednotný a příznačný tím, že jej lze dosáhnout (snadněji, rychleji nebo někdy pouze) prostřednictvím spolupráce. Dílčí cíle intervencí jednotlivých účastníků jsou dílčími kroky k dosažení synergického efektu a společného cíle. V každé spolupráci je důležité znát zdroje, umět je správně a hospodárně využívat, určit lhůty pro splnění dílčích cílů, definovat odpovědnost za jednotlivé cíle a vyvodit důsledky v případě jejich nesplnění.

Díky takové dohodě lze dosáhnout TRANSPARENTNOSTI jak směrem dovnitř (pro účastníky spolupráce), tak i ven (pro objekty spolupráce), tedy pro ty, kvůli kterým ke spolupráci dochází, s cílem pomoci jim vyřešit jejich situaci lépe.



## 2. COCHEMSKÁ PRAXE – INTERDISCIPLINÁRNÍ SPOLUPRÁCE V OPATROVNICKÉM ŘÍZENÍ



*cíl spolupráce, postup, jednotné principy, kým je pro mě dítě, synergie*

*Cochemská praxe* vznikla v německém městě Cochem před více než 20 lety. Vznikla takřkajíc odspodu, v reakci na nedostatky tehdejšího systému a hlavně z potřeby najít lepší řešení rodičovského konfliktu v situaci rozvodu. V České republice se první debaty o cochemské praxi v rámci odborné veřejnosti objevily v roce 2010, kdy byla na Magistrátu hl. m. Prahy na toto téma uspořádána první konference. Bohužel však nedošlo k dalšímu šíření informací ani ke konkrétnějším pokusům o její zavedení.

V roce 2015 byl za tímto účelem založen spolek *Cochem.cz, z.s.*, a v roce 2016 začal tuto praxi v rámci soudního regionu Nový Jičín zavádět první interdisciplinární tým. Téměř souběžně vznikala praxe při Okresním soudu v Mostě a dnes (únor 2020) je těchto týmů v dalších soudních regionech již více než 30. Stejně jako v Německu přišla tato změna odspodu, vyvstala z praxe a z potřeby řešit situaci dětí v rozvodu jinak.

Cochemská praxe je založena na interdisciplinární spolupráci zástupců profesí, kteří se podílí na řešení konfliktu rodičů soudících se o úpravu poměrů svých dětí pro dobu po rozvodu. Termín *interdisciplinární spolupráce* zvolil pro popis této praxe Jürgen Rudolph, její zakladatel, resp. první soudce v Německu, který začal v rámci interdisciplinárního týmu tuto praxi realizovat. Pojmu *interdisciplinární* dal záměrně přednost před pojmem *multidisciplinární*. V jeho interpretaci vystihuje *interdisciplinarita* lépe charakter a efekt spolupráce v této oblasti, a sice určité prolnutí a provázání vědních disciplín, které se zde potkávají: PRÁVO, PSYCHOLOGIE, SOCIÁLNÍ PRÁCE. Nejde pouze o „souběh“ vícero vědních disciplín, ale o jejich interakci.

### CÍL SPOLUPRÁCE

V cochemské praxi je společným cílem dítě, resp. zmírnění dopadů konfliktu jeho rodičů na něj.

Východisko:

**Při rozpadu rodiny je povinností státu** v roli soudu a/nebo Orgánu sociálně-právní ochrany dětí (OSPOD), ať už v roli kolizního opatrovníka dítěte nebo v případě, kdy se jedná o ohrožené dítě, podle § 6 zákona č. 359/1999 Sb., o sociálně-právní ochraně dětí (dále ZOSPOD), **zajistit dítěti výkon jeho práv ze strany jeho rodičů a konat v souladu s nejlepším zájmem dítěte**. Tato povinnost vyplývá z několika právních předpisů mezinárodní i národní legislativy.<sup>2</sup>

<sup>2</sup> Úmluva o právech dítěte (ÚPD), sdělení federálního ministerstva zahraničních věcí č. 104/1991 Sb., Evropská úmluva o výkonu práv dětí (ÚVPD), sdělení Ministerstva zahraničních věcí č. 54/2001 Sb. m. s., Evropská úmluva o ochraně lidských práv a základních svobod (EÚLP), sdělení federálního ministerstva zahraničních věcí č. 209/1992 Sb., Ústava České republiky (ústavní zákon č. 1/1993 Sb.) a Listina základních práv a svobod (LZPS, usnesení předsednictva České národní rady č. 2/1993 Sb.)

Jaké jsou však reálné možnosti toto zajistit? Vykonavateli práv dítěte vůči rodičům (tedy toho, na co má od nich dítě nárok a právo) jsou rodiče samotní.

- **Nemohu rodiče přinutit, aby o své dítě stáli a chtěli se o něj postarat, i když na to má jejich dítě právo.**
- **Vykonavateli soudního rozhodnutí nebo dohody mezi rodiči budou zase jen rodiče samotní. Pokud nebudou soudní rozhodnutí plnit nebo nebudou dodržovat dohodu, mohu je sankcionovat či potrestat, ale dítěti tím výkon jeho práv nezajistím.**
- **Bez aktivního přispění rodičů dítěte tedy nedokážu zajistit výkon jeho práv. Neumím mu dát to, na co má právo, neumím zajistit jeho nejlepší zájem.**

Většina těch, kdo se na řešení rodičovského konfliktu nějakým způsobem podílí (soud, OSPOD, pomáhající profese), je vázána nejlepším zájmem dítěte. Ten je také cílem jejich úsilí. Zohlednění nejlepšího zájmu dítěte by se mělo odrážet nejen v postupu jejich práce, ale také v jejich výsledcích. Tady však naráží každá z profesí na své limity v možnostech řešení rodičovského konfliktu. A právě zde se spolupráce ukázala být tou správnou cestou.

Aktéry interdisciplinární spolupráce jsou:

- soud (opatrovníčtí soudci)
- OSPOD (v roli kolizního opatrovníka ustanoveného soudem i v roli poskytovatele sociálně-právního poradenství)
- pomáhající profese (manželské a rodinné poradny, psychologové, mediátoři)
- advokáti
- soudní znalci

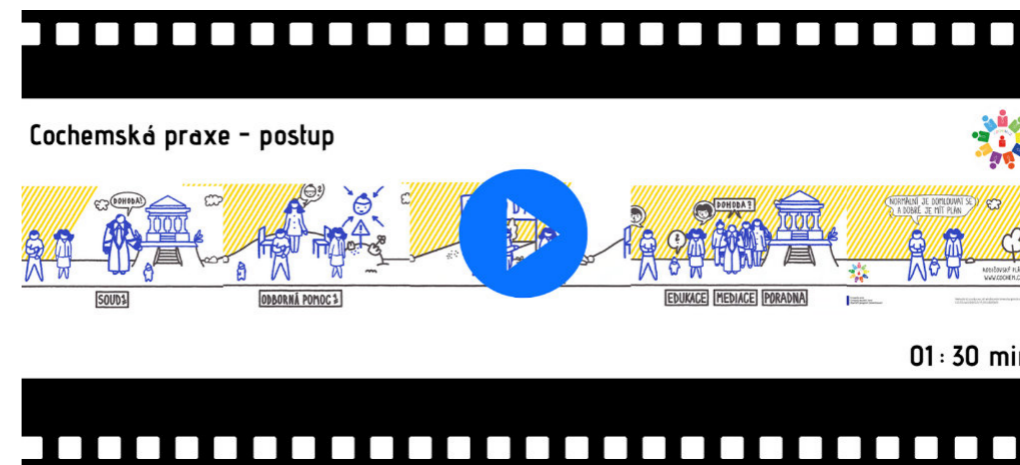
## POSTUP

Definování a dodržování domluveného postupu zajistí, že každá profese ví, s čím a kdy do řešení rodičovského konfliktu vstoupit, co se odehrálo v předcházející intervenci a co bude následovat.

Postupy se u jednotlivých soudů zapojených do interdisciplinární spolupráce mohou lišit, vždy je ale důležité, aby byl domluvený postup transparentní pro všechny. Jak pro aktéry spolupráce, tak pro rodiče.

Určený postup je předmětem domlouvání se, nikoliv určení shora např. soudem. V interdisciplinární spolupráci jsou si všichni rovni. Intervence každé zapojené profese jsou vnímány jako rovnocenné.

Spolupráce obvykle vzniká v soudním regionu soudu, který se rozhodne postup zavést. Je svolána první schůzka, na které se ustanoví realizační tým, který se pravidelně schází (zpravidla 1x měsíčně) a domlouvá postup, definuje role zapojených institucí a rozsah jejich intervence, včetně výstupu z ní (formální výstup – zpráva, protokol; neformální výstup – čeho je třeba dosáhnout).



animovaný klip k postupu cochemské praxe  
dostupný na <https://www.cochem.cz/wordpress/975-2/>

## JEDNOTNÉ PRINCIPY

Efektivní spolupráce lze dosáhnout pouze tehdy, pokud budou všichni zúčastnění uplatňovat stejné principy v přístupu k rodičům. Přitom je třeba také vycházet z jednotného přístupu k řešení situace a najít společná a všemi uznávaná východiska:

- **Chci-li pomoci dítěti, musím v první řadě pomoci jeho rodičům.**
- **Dítě s blízkým vztahem k oběma rodičům nechce ztratit ani jednoho z nich. Oba je chce a potřebuje.**
- **Rozvod představuje pro dítě vždy trauma. Jeho míru a dopad ovlivňuje intenzita a délka rodičovského konfliktu.**
- **Naprostá většina rodičů je schopná pečovat o své dítě.**
- **Rozhodnutí o budoucím uspořádání života po rozvodu patří v první řadě do rukou rodičů. Je to jejich odpovědnost.**
- **Dohoda rodičů má v naprosté většině případů přednost před exekutivním rozhodnutím soudu.**
- **Pokud přetrvává rodičovský konflikt, dítě nebude prospívat v žádném typu péče.**
- **V situaci rozvodu jsou rodiče v krizové životní situaci. Jejich chování a reakce tomu mohou odpovídat.**

Protože neumíme zajistit dítěti výkon jeho práv bez jeho rodičů, musíme se snažit jeho rodiče posílit v jejich rodičovských kompetencích. Musíme do určité míry zajistit saturování jejich potřeb.

Co potřebují rodiče:

- **RESPEKT**  
„Respektujeme Vás v roli rodičů Vašeho dítěte.“
- **UZNÁNÍ**  
„Oceňujeme, že se snažíte vnímat potřeby svého dítěte, že se snažíte domluvit.“

**DŮVĚRU**

„Věříme, že zvládnete svůj problém vyřešit.“

**PODPORU**

- Ize využít různých podpůrných služeb (poradna, mediátor, individuální spolupráce s psychologem)

**INFORMACE o postupu řízení, o dítěti (jeho potřebách, prožívání, specifikách týkajících se jeho věku apod.)**

- v rámci edukace rodičů

**ZPLNOMOCNĚNÍ k tomu, že se mohou domlouvat**

- řada rodičů neví, že není vždy nutné, aby rozhodoval soud, nebo že nemusí jít o rozhodnutí ve smyslu toho, jak soud určí

Jednotný princip je také potřeba uplatňovat ve vztahu k dětem. Všem zúčastněným musí být jasné a musí se shodovat na tom:

- jak budou zajištěna participační práva dítěte
- kdo zkontroluje, zda rodiče seznámili dítě se situací
- kdo dítě informuje v případě, že to rodiče neučinili, a jak
- kdo a jak zjistí, zda dítě chce mluvit se soudem či OSPOD a jakou formou (participační práva dítěte zahrnují také právo dítěte odmítnout jejich naplnění – dítě nechce s nikým mluvit, nechce vyjádřit svůj názor a přání)
- kdy potřebuje s dítětem mluvit OSPOD a jakou formou (dojde k rozhovoru společně se soudem?)
- kdy potřebuje s dítětem mluvit soud a jakou formou (udělá to soudní tajemník a bude přizván OSPOD?)
- jaké další doprovázející podpůrné služby můžeme pro dítě zajistit, co umíme nabízet standardně a co jsme schopni zajistit v individuálních specifických případech (sebezkušenostní skupiny pro děti, spolupráce s psychologem, přizvání do mediace)

### PRINCIPY V PŘÍSTUPU K RODIČŮM A DĚTEM

#### ZÁKLAD V PŘÍSTUPU

**AKTIVNÍ ZAPOJENÍ**  
Bez zájmu a vůle rodičů nelze zajistit nejlepší zájem dítěte. Od začátku do konce je to "jejich věc".

**RESPEKT**  
Oběma náleží rodičovská odpovědnost, oba jsou pro dítě důležití.

**ZPLNOMOCNĚNÍ**  
Rozhodnutí rodičů má přednost před soudním rozhodnutím.

**ODPOVĚDNOST**  
Rodiče nesou odpovědnost za svůj život, za dítě, za průběh řízení.

### NEPŘENÁŠET ODPOVĚDNOST NA DÍTĚ

**Nepřenášet na dítě odpovědnost za rozhodnutí:**  
- soud, OSPOD, rodiče.

**Nezatežovat dítě:**  
- soudně znalecké posudky, nekoordinované rozhovory s dítětem - OSPOD, soud

**Nevystavit dítě konfliktu loajality.**  
Nevystavit dítě pocitu viny či selhání.

### DŮVĚRA V RODIČOVSKÉ KOMPETENCE

Schopnost a ochota domlouvat se.

Schopnost informovat a zapojovat dítě.

Schopnost respektovat a uznat druhého rodiče v jeho rodičovské roli.

Nedostatečné dítčís kompetence lze vyvážit spoluprací rodičů.

Většina rodičů je schopná pečovat o své dítě.

### ZAJISTIT POTŘEBY DÍTĚTE

**Zapojení.**  
Specializované služby pro děti. Koordinované doprovázení.

**Různé možnosti a formy vyjádření.**  
Zdroj komunikace a pomoci, pokud ho bude potřebovat.

**Možnost svou participaci odmítnout.**

**Dítě je subjektem, nikoliv objektem.**  
Zaslouží si doprovázení touto situací. Potřebuje individualizovaný, jeho potřeby reflektující přístup.

Evropská unie  
Evropský sociální fond  
Operační program Zaměstnanost

Projekt METODICKÁ PODPORA PŘI ETABLOVÁNÍ INTERDISCIPLINÁRNÍ SPOLUPRÁCE. REG. Č. CZ.03.2.63/0.0/0.0/17.0/17.0/007/651 je spolufinancován Evropskou unií.  
Cílem projektu je vytvoření metodických materiálů vedoucích k etablování interdisciplinární spolupráce, která vede ke zvýšení efektivity práce jednotlivých profesí účastnících se opatrovnického řízení.



## KÝM JE PRO MĚ DÍTĚ

Již bylo zmíněno, že při práci s rodiči i dětmi potřebujeme být jednotní ve svých stanoviscích. Ztotožnit se s principy spolupráce, které jsme si vytyčili a přijali za své. Abychom toho dosáhli, je potřeba začít u sebe.

**Jaká stanoviska zaujímám já? Jak nahlížím na situaci dětí v rozvodu? Co determinuje moje postoje? Je to výchova, mé zkušenosti z dětství, zkušenosti z vlastního rozvodu? Kým je pro mě dítě? Jak uvažuji o dětech, se kterými se v rámci své profese setkávám já?**



**DÍTĚ – křehká, bezmocná bytost, kterou je třeba chránit před nebezpečím vnějšího světa.**



**DÍTĚ – bytost, která zrcadlí svět kolem sebe, a je proto formována především působením svého okolí.**



**DÍTĚ – bytost s vlastními pocity a vnitřním světem myšlenek, který jako dospělý už nikdy nebude schopen zcela pochopit.**



**DÍTĚ – bytost, která má (stále ještě) schopnost dívat se na svět se zvědavostí a otevřenou myslí. Bytost, od které se jako dospělý mám stále co učit.**

Když na přednáškách otázku *Kým je pro mě dítě?* pokládám a nabízím k ní tyto 4 obrázky s definicí dítěte, posluchači se rozmístí k obrázku, který nejlépe vystihuje jejich nahlížení na děti. Někdy si vyberou obrázky dva, vždy je ale u každého obrázku alespoň někdo. Každý z nás nahlíží na děti trochu jinak.

Rozdílné může být i nahlížení na ostatní profese. **Kým je pro mě soudce? Jak bych tuto profesi popsala? Co všechno ovlivnilo mé nahlížení na něj? Kým je pro mě advokát, mediátor, pracovník OSPODu, soudní znalec?** Je důležité si na tyto otázky odpovědět a uvědomit si, do jaké míry ovlivňují moji práci v rámci interdisciplinární spolupráce. Je v pořádku, že máme jiné názory, měli bychom však s tímto faktem vědomě pracovat.

Zajímavý vhled do lidského vnímání v tomto ohledu nabízí článek *Proč je rozhodování v rodinněprávních věcech tak obtížné?*<sup>3</sup> Velmi zjednodušeně se nám díky němu podaří nahlédnout, do jaké míry své rozhodovací procesy vědomě kontrolujeme a do jaké míry jsme ovlivněni svým sociálním kontextem, výchovou, která nám byla dána, svými osobními zkušenostmi, představami a třeba i předsudky, které si v sobě neseme. Dojdeme možná k překvapivému zjištění: pouze 20 % rozhodovacího procesu skutečně ovlivňujeme, zbytek je determinován a předurčen vším, co je popsáno výše. Proto je velmi důležité uvědomit si toto své „přednastavení“, na základě kterého k rodičům a dětem v rozvodové situaci přistupujeme, a spolu s ním i to, do jaké míry jsme v rozporu s principy a premisami přijatými v rámci interdisciplinární spolupráce.

Velmi pomáhá utvořit si vlastní obraz o dítěti a sobě jako rodiči a konfrontovat ho s obrazem někoho jiného, s kým nejste v konfliktu (kamarádkou/kamarádem, kolegyní/kolegou). Při srovnání možná narazíte na nesoulad. Někdy stačí jen podívat se na své rodičovství a na rodičovství svých rodičů. Jak často říkáme: „Nikdy nebudu svým dětem dělat to, co moje matka, co můj otec.“ Jsme rozdílní a rozdílnost je třeba si uvědomit a akceptovat ji.

Stěžejními body, kterými bychom se měli zabývat, jsou:

- osobní (fyzická) péče o dítě (oblékání, strava, koupání, samostatnost atd.)
- výchova dítěte (vzdělávání, volný čas, sledování TV, čas strávený na počítači, telefonu, iPadu atd.)
- „Jako matka preferuji v osobní péči dítěte samostatnost, od velmi brzkého věku ho nechám dělat věci samostatně, i když to z pohledu někoho jiného může vypadat jako dítě ohrožující.“

**Kde je má hranice v tom ohledu, co všechno nechám dítě dělat samotné? Nechám 6leté dítě, aby si kompletně samo připravilo jídlo, včetně vaření na kamnech, krájení, umývání nádobí aj.? Je to v šesti letech brzy, nebo by to dítě zvládlo samo mnohem dříve, kdybych ho nechala?**

- „Jako otec věřím v metodu otužování jako nejlepší formu prevence proti nemocem. Dítě oblékám velmi lehce, v teplotách kolem nuly nepotřebuje ještě čepici ani zimní bundu. Nejlepší obuví pro něj jsou holínky, ve kterých má dostatek prostoru pro zdravý vývoj chodidla. Každý den dítě sprchujeme studenou vodou a od brzkého jara do pozdního podzimu se koupeme venku. Naše dítě samozřejmě chodí do lesní školky. Děláme pro něj to nejlepší, co můžeme.“

**Co je pro mne ještě přijatelné a co už ne? Dokážu se s tímto pojetím péče ztotožnit, nebo jsem v nějakém rozporu s ním?**

- „Jako matka a IT manažerka věřím, že čím dříve se děti seznámí s moderními technologiemi a čím více času na nich budou trávit, tím větší výhodu získají oproti ostatním. Svě děti zásadně nelimituji v čase stráveném s moderními technologiemi. Takto strávený čas jim přinese důležité a cenné podněty.“

**Souhlasím s tímto přístupem, nebo je to pro mě za hranou?**

<sup>3</sup> LEIX, A.; WESTPHALOVÁ, L. Proč je rozhodování v rodinněprávních věcech tak obtížné? *Právo a rodina*. Praha: Wolters Kluwer, 2019, č. 11-12. ISSN 1212-866X.

- „Jako vegan mám zcela jasnou představu o tom, jak se mají moje děti stravovat. Do dospělosti je vegetariánství kvůli zdravému vývoji ještě přípustné. Jak dítě dospívá, je žádoucí, aby od živočišných bílkovin ustoupilo zcela. Vyvarovat se živočišných potravin je nejen etické a správné z ekologického hlediska, ale také velmi zdravé. Naše dítě tak ochráníme před většinou civilizačních nemocí, které dnešní lidstvo sužují.“

#### Co se mnou udělá tento přístup v péči o děti? Jak budu nahlížet na tohoto otce?

Všechny tyto postoje a mnohé další jsou v pořádku. Není úkolem nikoho z nás za ně rodiče soudit nebo dokonce „odsoudit“. Naše osobní postoje by nijak neměly ovlivňovat naši práci s rodiči.

Je to velmi náročné. Stejně tak jako smířit se s tím, že dotčenému dítěti nedokážu „vyrobit“ důslednějšího, chytřejšího, všímavějšího, více sportovně založeného, více optimistického rodiče. Bude mít vždy jen takové rodiče, jako mělo doposud, a pokud bude smět, bude je mít i nadále rádo a bude s nimi oběma chtít být.

## SYNERGIE

Spoluprací soudců, pracovníků OSPOD, psychologů, mediátorů, advokátů aj. dochází při řešení rodičovského konfliktu k synergickému efektu. S rodiči pracuje se stejným cílem hned několik odborníků, jejich intervence se neopakují, ale navazují na sebe, řetězí se a stupňují. Výkony jednotlivých profesí se tak umocňují a vzniká nová kvalita práce s rodiči a podpora při řešení jejich problému.

Něco se změní, něco způsobí, že to začne fungovat. To něco je skutečná koordinovaná spolupráce.

„Celeg je větší než součet jeho částí. (...) Podstatou synergie je cenit si rozdílů – respektovat je, využívat silné stránky a vzájemně vyvažovat nedostatky.“<sup>4</sup>



## 3. ZAVEDENÍ INTERDISCIPLINÁRNÍ SPOLUPRÁCE



regionální specifika, zdroje, jak na to, společný vstupní seminář a ustanovení realizačního týmu, lhůty, schéma postupu, návrh na zahájení opatrovnického řízení, jiný soudní rok, soudní tajemník, zapojení advokátů, edukace rodičů, odborná pomoc rodičům, informační leták, rodičovský plán, další témata

Co je tedy třeba nastavit a jak? Lze sledovat určitou osnovu, která směřuje k pozvolnému nastavení postupu, který je pro danou lokalitu vyhovující. Při pravidelných schůzkách týmu jedenkrát měsíčně lze základní postup nastavit během šesti až osmi měsíců.

### REGIONÁLNÍ SPECIFIKA

Každý interdisciplinární tým funguje v jiném místě, a často je tedy třeba zohlednit specifika dané lokality i při nastavování postupu.

Například na Mladoboleslavsku významně ovlivňuje práci s rodiči přítomnost Škody Mladá Boleslav, kde většina obyvatel pracuje ve směnném provozu. S ohledem na to bylo třeba uzpůsobit lhůty a domluvit postup tak, aby bylo možné uskutečnit společné schůzky rodičů na OSPOD.

V Ústeckém kraji jsou zase OSPODy zahlceny agendou týkající se dětí ohrožených podle § 6 ZOSPOD. Bylo tedy třeba najít jiný subjekt, který by realizoval základní edukaci rodičů. V Mostě zajišťuje skupinovou edukaci rodičů nezisková organizace, v Ústí nad Labem nezisková organizace ve spolupráci s poradnou pro rodinu, manželství a mezilidské vztahy.

V Novém Jičíně (Moravskoslezský kraj) úzce spolupracují s Centrem psychologické pomoci (bývalá poradna pro rodinu, manželství a mezilidské vztahy), v Tanvaldu se při práci s rodiči opírají o služby jedné psycholožky, podobně je to v Tachově.

### ZDROJE

Etablování interdisciplinární spolupráce se neobejde bez zdrojů. Těmi nejdůležitějšími jsou lidské zdroje, jejich ochota a motivace se na zavádění podílet. Tady by bylo možné výčet skončit, protože právě motivovaní a odhodlaní lidé jsou jediným skutečně esenciálním zdrojem, bez kterého se tato praxe neobejde.

Další zdroje jsou vítané, ale ne nezbytné. Vhod přijdou finanční zdroje a zdroje společného vzdělávání. Finanční zdroje lze použít na:

- výrobu společných materiálů
- výrobu metodiky
- zaplacení vzdělavatelů a školitelů
- zaplacení facilitátora

<sup>4</sup> COVEY, Stephen. 7 návyků vůdčích osobností: pro úspěšný a harmonický život. Praha: Pragma, 1995. ISBN 978-80-85213-41-6.

- úhradu některých služeb pro rodiče a děti při zavádění spolupráce
- občerstvení při společných setkávání
- jako odměna pro administrátora zavádění
- atd.

K tomu lze využít dalších finančních zdrojů:

- Evropské fondy
- Norské fondy
- grantové výzvy soukromých nadací
- zdroje krajských úřadů
- zdroje z městských rozpočtů
- Justiční akademie

O velké dotace většinou žádají neziskové organizace realizující i služby pro rodiny, rodiče a děti, které jsou součástí interdisciplinární spolupráce. V rámci projektu pak mohou při plánování klíčových aktivit poskytnout podporu všem ostatním členům týmu.

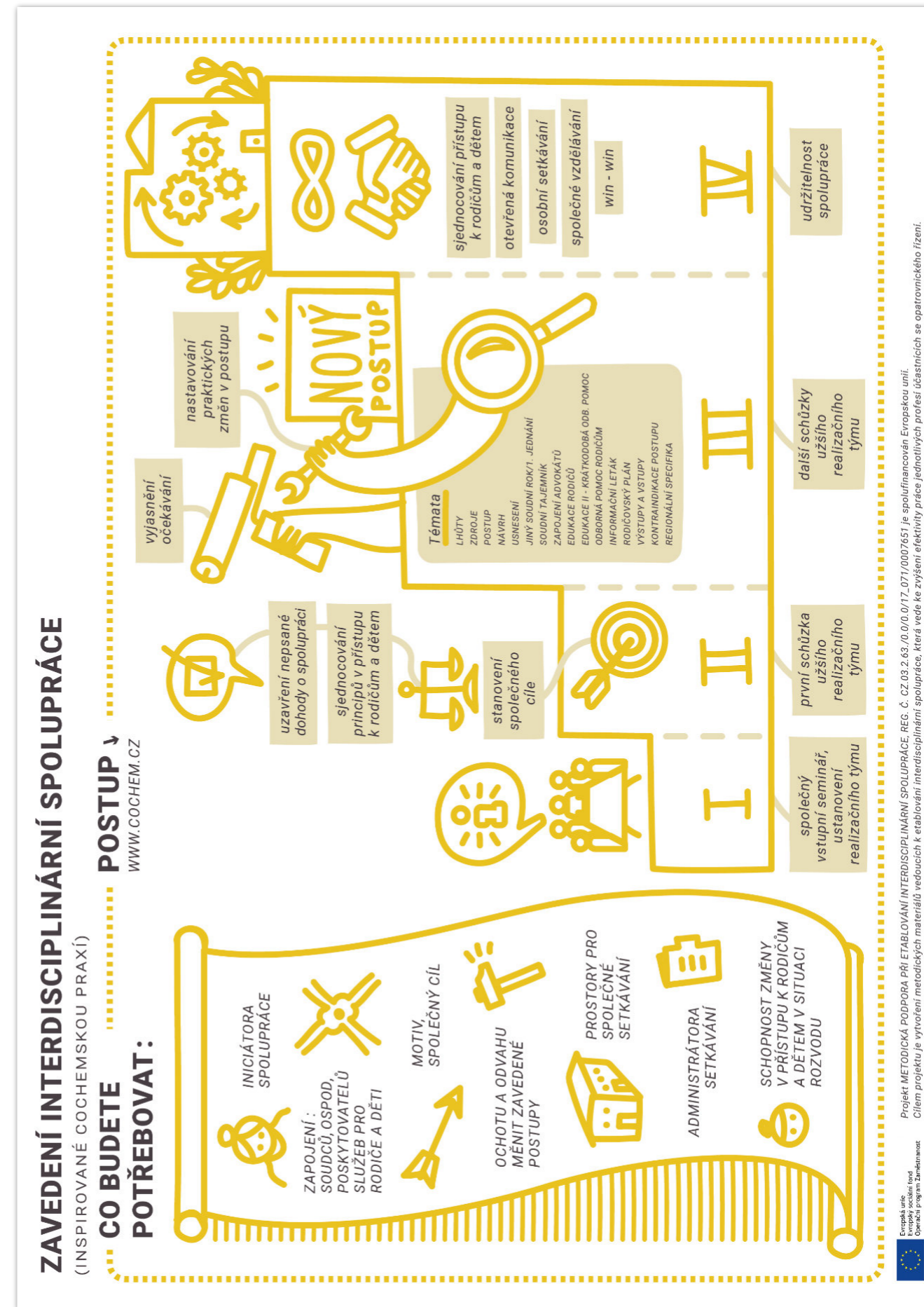
Grantové výzvy soukromých nadací lze využít na úhradu zavedení nové služby pro děti nebo rodiče, na vytvoření metodiky, kterou bude možné sdílet s dalšími, aj. Justiční akademie poskytuje v rámci svých projektů prostor pro sdílení a vzdělávání celých interdisciplinárních týmů.

Mnoho zdrojů také lze sdílet opět spoluprací.

V praxi jsem se setkala s tím, že některý zapojený subjekt přinesl na společné setkání ovoce, někdo napekl, jiný zajistil prostory v rámci města, další zase tisk společných materiálů apod. Některé zdroje v místě většinou existují, i když je potřeba vynaložit úsilí, aby se jich dalo využít. Ve spolupráci to jde ale vždy snáze.

## JAK NA TO

Uvedená infografika přehledně naznačuje postup zavádění interdisciplinární spolupráce. Jednotlivým bodům a tématům se následně budeme věnovat podrobněji.



## SPOLEČNÝ VSTUPNÍ SEMINÁŘ A USTANOVENÍ REALIZAČNÍHO TÝMU

Cochemská praxe nebo jí inspirovaná spolupráce už u nás není žádnou novinkou. Dnes v ČR najdeme již více než 30 míst, kde tuto praxi aplikují nebo jsou v nějaké fázi nastavování postupu. Pravidelně se toto téma objevuje v médiích, je předmětem bakalářských a diplomových prací, bývá ústředním tématem odborných konferencí a odborného vzdělávání v rámci justice či sociální práce. Dalo by se říci, že v momentě, kdy se jeden subjekt (např. soud) rozhodne interdisciplinární spolupráci zavést, nesetká se s tím, že by zástupci dalších profesí (OSPOD, pomáhající profese) neměli o cochemské praxi žádné povědomí.

Je však potřeba počítat s tím, že informace, kterými jednotliví účastníci spolupráce disponují, budou rozdílné, a to jak s ohledem na jejich množství, tak i charakter. Je proto velmi důležité zajistit stejné vstupní informace pro co největší počet potenciálních aktérů této spolupráce z řad odborníků.

V praxi většinou zorganizuje jeden ze zapojených subjektů (nebo tak učiní ve spolupráci) **vstupní seminář**, na který jsou pozváni vždy v největším možném počtu zástupci následujících profesí:

- opatrovníčtí soudci (všichni, kteří mají třeba i jen minimální nápad opatrovnícké agendy)
- předseda/místopředseda okresního soudu
- pracovníci OSPOD (příp. všech OSPODů spadajících pod daný soudní region)
- vedoucí sociálního odboru dotčených měst
- krajský metodik pro OSPOD (či jiný relevantní zástupce příslušného KÚ)
- síťář (pokud v dané lokalitě funguje)
- zaměstnanci poradny pro rodinu, manželství a mezilidské vztahy (sociální pracovník, psychologové, vedoucí)
- zaměstnanci neziskových organizací (výkon SPOD, práce s rodinou v rozpadu aj.)
- zaměstnanci občanské poradny
- vedení Úřadu práce
- advokáti (místní advokáti, kteří se zabývají rodinným právem a kteří se alespoň s nějakou pravidelností objevují u příslušného soudu v této agendě)
- mediátoři (místní i ti, kteří v daném místě působí)
- soudní znalci

Ideální je, pokud spolupráce subjektů vzniká už při organizaci takového semináře. OSPOD může pomoci zajistit prostory pro seminář (většinou velké zasedací místnosti na radnicích nebo jiné prostory, kterými město disponuje), OSPOD ve spolupráci se soudem může sestavit seznam advokátů, se kterými se v praxi setkávají a které z toho titulu na seminář pozvou. Stejně tak má většinou OSPOD velmi dobrý přehled o dostupných službách a subjektech, které je v místě poskytují, příp. může tyto informace včetně kontaktů poskytnout síťář.

Přednášející může na takový vstupní seminář pozvat soudce nebo jiné členy již existujících interdisciplinárních týmů (v jiných soudních regionech), případně pozvat zástupce místního OSPOD, zástupce poradny, soudního tajemníka apod. Lze také oslovit subjekty, které se podporou rozvoje interdisciplinární spolupráce zabývají (v současné době např. Cochem.cz, z.s., Akademický ústav Karviná a další).

Ze zkušenosti z praxe se jeví jako velmi účinné, pokud nově vznikající tým požádá o sdílení dobré praxe nebo konkrétních doporučení jiný tým, který působí v regionu s podobným demografickým složením obyvatel nebo odpovídá podobnou velikostí soudu, a má tedy stejná nebo podobná specifika (vysoká nezaměstnanost, výrobní závody se směnným provozem, turisticky exponovaná oblast s mnoha zaměstnanci ve službách, větší

podíl cizinců, smíšených manželství aj.). Sdílení zkušeností a nabídka řešení při zohledňování místních specifik jsou pak velmi nápomocné a umožní novému týmu vyhnout se slepým uličkám a chybám při nastavování postupu. Naprostá většina týmů je ochotna se o své zkušenosti podělit a pomoci.

Velmi příhodná platforma spolupráce a sdílení pro nově začínající týmy funguje také v rámci programů vzdělávání realizovaných Justiční akademii. Těchto opakovaných setkávání se mohou účastnit všichni členové interdisciplinárního týmu, i když nespádají do rezortu justice. V rámci profesního vzdělávání je tento mezirezortní přesah unikátní. Nabízené vzdělávání a workshopy jsou pak na míru šité takovým způsobem, aby je účastníci mohli efektivně využít v praxi. K účasti na takové platformě může interdisciplinární tým přihlásit soud. Ten pak komunikuje účastníkům i další informace.

Na závěr tohoto semináře by měla zaznít výzva k vytvoření užšího realizačního týmu, který se začne scházet za účelem nastavování interdisciplinární spolupráce. Jde v podstatě o otevřenou nabídku, kterou učiní ten subjekt (příp. ty subjekty), který spolupráci iniciuje a který zorganizoval i daný seminář.

Je dobré přímo na místě vyzvat účastníky, aby vyjádřili svůj zájem podílet se na zavádění spolupráce, vytvořit seznam, zajistit výměnu kontaktních údajů a domluvit se na termínu a místě dalšího setkání.

Je praktické nechat účastníky na začátku semináře vyplnit registrační listinu obsahující kontaktní údaje a informaci o možnosti přidat se k nově vzniklému týmu. Tu lze později rozeslat všem účastníkům semináře, aby tak měli možnost se rozmyslet a přidat se k realizačnímu týmu ještě dodatečně.

## LHŮTY

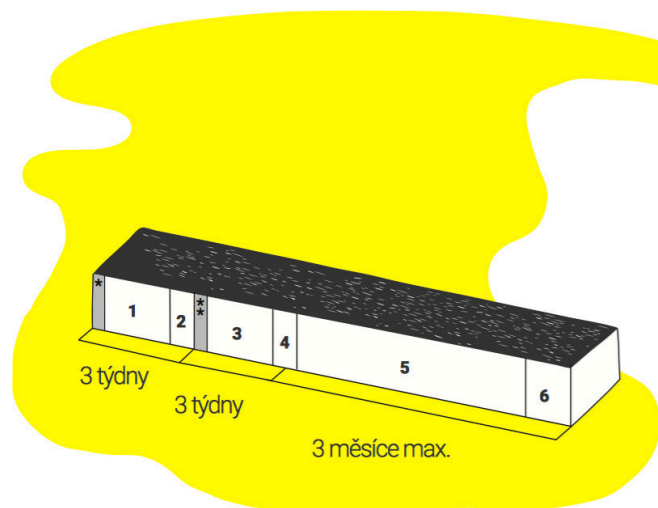
Již bylo řečeno, že díky domluvené a koordinované spolupráci lze dosáhnout transparentnosti celého procesu. Jinými slovy, rodiče od začátku vědí, co je čeká, co je povoleno a co nikoliv, podle jakých kritérií jsou hodnoceny jejich rodičovské kompetence, co je cílem úsilí všech zainteresovaných a jak dlouho bude celý proces přibližně trvat. Je jim také zdůrazňováno, že délku a průběh řízení ovlivňují především oni samotní tím, jak jsou nebo nejsou schopni se začít domluvat.

Tato předem daná a náležitě vysvětlená pravidla významně přispívají k tomu, že rodiče chápou a přijímají celý proces jako férový a díky tomu jsou ve větší míře schopni akceptovat např. i konečné autoritativní rozhodnutí soudu nebo nuance ve své dohodě, se kterými v začátcích nejsou zcela ztotožnění. Fakt, že rodiče znají dopředu časový rámec, přispívá významně ke snížení jejich nejistoty a pomáhá jim situaci lépe zvládat.

Lhůty a jejich dodržování jsou velmi důležité i pro ostatní účastníky spolupráce. Dávají jim jistotu a možnost spolehnout se, že nebude ohrožen výkon jejich profese, jejich povinností.

Např. soudci jsou dle § 471 odst. 2 zákona č. 292/2013 Sb., o zvláštních řízeních soudních, povinni rozhodnout ve věci samé do 6 měsíců od zahájení řízení. Výkon kolizního opatrovnictví by měl zohledňovat možnosti OSPOD v dané lokalitě z pohledu případové zátěže místního OSPOD. Poskytovatelé odborné pomoci musí být schopni pomoc nabízet s ohledem na své kapacity. Proto je důležité lhůty mezi jednotlivými milníky v rámci řízení náležitě domluvit a koordinovat.

Soudci by měli být schopni určit časový rámec, ve kterém nejpozději od podání návrhu nařídí jednání. V ČR se v rámci interdisciplinární spolupráce ustálila praxe nařizovat jednání od 3 do 6 týdnů, přičemž nejčastější je lhůta jeden měsíc (4 týdny).



- \* Návrh (OSPOD, soud, sami)
- 1 Společná schůzka na OSPOD
- 2 Jiný soudní rok
- \*\* Soudní tajemník  
participace dítěte rodičovský plán  
DOHODA RODIČŮ
- 3 Edukace rodičů
- 4 První soudní jednání  
DOHODA RODIČŮ
- 5 Uložená odborná pomoc
- 6 Druhé soudní jednání  
ROZHODNUTÍ SOUDU

fáze postupu na časové ose

Např. v soudním regionu Okresního soudu v Novém Jičíně se domluvili, že budou nařizovat první jednání do tří týdnů od podání návrhu. V případě, že jsou oba rodiče zastoupeni advokáty, nařizují jednání do pěti týdnů. O dva týdny tak prodlouží lhůtu a umožní advokátům, aby se svými klienty pracovali v tomto čase na dohodě.

V čase od podání návrhu do prvního jednání se musí uskutečnit edukace rodičů, je tedy velmi důležité domluvit s poskytovatelem edukace, zda v rámci stanovené lhůty zvládne edukaci (společná schůzka rodičů na OSPOD nebo účast rodičů na skupinové edukaci) rodičům nabídnout a realizovat.

Stejně tak pokud je rodičům po prvním jednání nabízena či nařízena odborná pomoc, je třeba domluvat s poskytovateli, v jakém termínu zvládnou služby nabídnout a jak dlouho by měla jejich intervence trvat.

Varianty jsou různé a vždy je do jisté míry ovlivňují lokální podmínky (organizace práce na soudu, množství opatrovnických soudců, vytíženost OSPOD, počet OSPOD v rámci soudního regionu, kapacita a dostupnost služeb pomáhajících profesí aj.).

Platí zde, jako u všech dalších věcí, které je v rámci spolupráce třeba domluvit, že je nutná otevřená komunikace a dosažení takové dohody ohledně lhůt, aby jejich naplňování nikoho neznevýhodňovalo nebo neohrožovalo.

## SCHEMA POSTUPU

Cílem užšího realizačního týmu při zavádění interdisciplinární spolupráce je také sestavit schéma postupu, které bude platné v naprosté většině případů. Toto schéma by mělo automaticky vyplynout z výstupů pravidelných schůzek realizačního týmu.

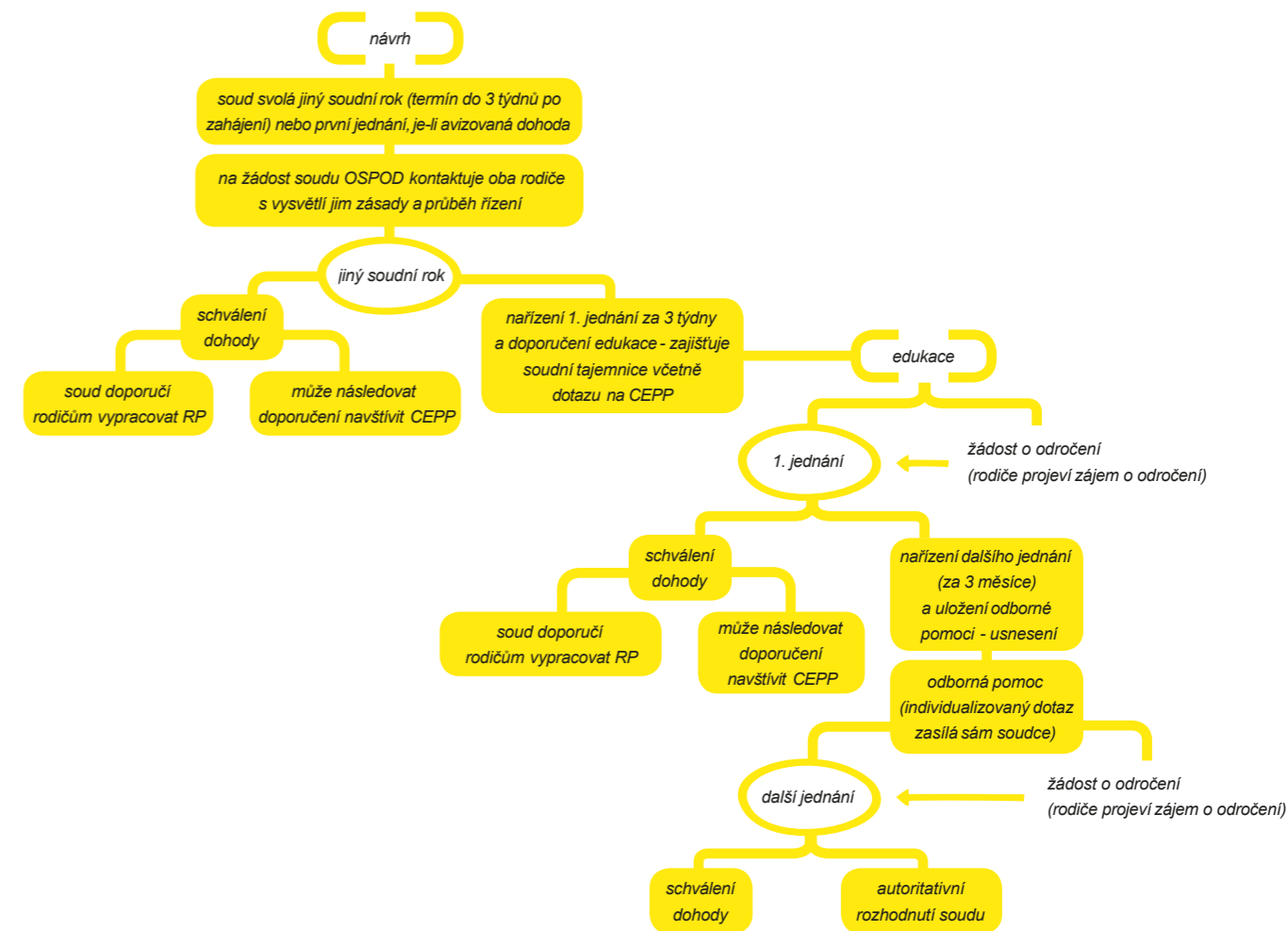


schéma postupu z manuálu cochemské praxe<sup>5</sup>

Takto nastavený postup je srozumitelný a transparentní pro aktéry spolupráce a lze jej komunikovat i směrem k veřejnosti. K tomu lze využít dalšího velmi užitečného nástroje v komunikaci s rodiči, kterým je jednotný informační materiál, leták.

K tvorbě letáku je v rámci zavádění spolupráce dobré přistoupit až později (ne hned na prvním nebo druhém setkání). Je totiž třeba mít už domluvený postup, lhůty, sled a formy poskytované odborné pomoci a mít souhlasné stanovisko ohledně principů v přístupu k rodičům.

## NÁVRH NA ZAHÁJENÍ OPATROVNICKÉHO ŘÍZENÍ

Někteří rodiče se obrací pro pomoc se sepsáním návrhu na různá místa. Typicky to jsou:

- advokát
- OSPOD
- občanská poradna
- poradna pro rodinu, manželství a mezilidské vztahy

<sup>5</sup> Dostupné z: <https://www.cochem.cz/wordpress/wp-content/uploads/MANUAL-final-cochem-bez-orez.pdf>

- informační centrum soudu (pokud soud tuto službu nabízí)
- neziskové organizace nabízející sociálně-právní poradenství (§ 37 zákona č. 108/2006 Sb., o sociálních službách)

V souladu s principy interdisciplinární spolupráce je třeba domluvit se na pravidlu, že až na výjimky nepomáhá žádný z těchto subjektů sepsat návrh pouze jednomu z rodičů. Neplatí to samozřejmě pro advokáty, i když je i mnoho takových, kteří sami kontaktují právního zástupce druhého rodiče nebo dokonce i rodiče samotného, není-li zastoupen.

Často při domlouvání a nastavování tohoto pravidla zaznívají argumenty, že některé subjekty (OSPOD, občanské poradny, poradny pro rodinu, manželství a mezilidské vztahy), jsou povinny poskytnout rodiči sociálně-právní poradenství, když se na ně obrátí. Ve většině interdisciplinárních týmů dospěli k následujícímu řešení. Rodiče, který přišel sám, poučí o tom, že věc se týká jejich společného dítěte, a proto je důležité, aby u schůzky byl i druhý rodič. Vyzvou ho, aby se dostavil na schůzku společně. Většina rodičů tomuto požadavku vyhová.

Zvláště pomáhá, pokud se mohou poskytovatelé poradenství opřít o veřejně známé a dostupné deklaráce, které tento požadavek posilují. K tomu může posloužit **informační leták**, na jehož schématu je vyznačená společná schůzka rodičů na OSPOD nebo společná účast rodičů na skupinové edukaci.

Dostupnost relevantních a potřebných informací je důležitá pro zmírnění nejistoty rodičů. Informace, které rodičům podáváme, jsou snadno dostupné a pochází z věrohodných zdrojů (webová stránka soudu, OSPOD nebo poradny pro rodinu, manželství a mezilidské vztahy), a pomáhají tak vytvářet lepší podmínky pro pozdější práci s rodiči. Ti získávají lepší představu o tom, co se s nimi bude dít, čím budou muset projít a jak dlouho to celé asi bude trvat. Informace zároveň pomáhají utvářet rámec „normálnosti“ a směřovat rodiče k žádoucímu chování, postojům a aktivnímu zapojení se do hledání řešení jejich situace.

S ohledem na tyto skutečnosti by měly být vytvářeny vzory dokumentů, které rodičům předkládáme. Jedním z takových dokumentů je **vzor návrhu**.

## Vzor návrhu

Vždy by měl být upřednostňován společný vzor návrhu (ať už umístěním na první místo na webové stránce, nebo pomocí nějakého komentáře).

Vzor návrhu by měl splňovat následující kritéria:

- **jednotnost**

Je žádoucí, aby byly v rámci spolupráce vzory návrhů sjednoceny. Lze doporučit, aby tyto vzory vypracoval soud a ostatní je po konzultaci a odsouhlasení finální verze převzali a začali používat. Díky tomuto jednoduchému opatření se daří eliminovat chyby, které se v návrzích objevují a následně zdržují proces řízení.

- **věcnost**

Vzory by měly být koncipovány tak, aby automaticky vedly rodiče k věcnosti. Návrhy by měly být omezeny na podstatné informace, bez možnosti „prát špinavé prádlo“.

- **zdroj rychlých kontaktů**

Vyplnění takového vzorového návrhu by mělo automaticky poskytnout soudu a např. také koliznímu opatrovníkovi tzv. rychlé kontakty na rodiče (čísla mobilních telefonů a e-mailové adresy).

Uvedení těchto kontaktů by se mělo kontrolovat či ověřovat v případech, kdy je to možné – při pomoci se sepisováním společného návrhu nebo na podatelně soudu.

Proč je důležité kontakty disponovat a jak vysvětlit tuto potřebu rodičům? V komunikaci s rodiči lze použít formulaci, že abychom se mohli jejich případu co nejrychleji začít věnovat, potřebujeme mít možnost flexibilní komunikace s nimi. Dle domluveného postupu je může kontaktovat někdo ze soudu a domluvit s nimi společnou schůzku na OSPOD nebo to může být právě někdo z OSPODu, kdo je za tímto účelem kontaktuje.

Někdy se v začátcích nastavování spolupráce objevují obavy z toho, jak získávat kontakt na druhého rodiče v případě, kdy návrh podává jeho právní zástupce. Tyto obavy většinou pominou, jakmile se v praxi postup ustálí. Dostupné informace kultivují prostředí v tom smyslu, že se zavedené novinky postupně stávají obvyklými. Jinak řečeno, praxe se většinou po nějaké době přizpůsobí. Advokáti například po čase vědí, že soud požaduje kontakty na oba rodiče, a v případě, že je jejich klient ochoten je poskytnout, je uvádí.

Některé soudy vyzývají rodiče ke sdělení rychlých kontaktů prostřednictvím usnesení, kterým mimo jiné jmenují kolizního opatrovníka dotčenému dítěti/dětem.

*Soud ukládá rodičům, aby opatrovníkovi a soudu sdělili pro účely probíhajícího řízení své kontaktní údaje – adresu pro doručení, je-li odlišná od adresy trvalého pobytu, telefon, e-mail, užívají-li ho. Soud je možno kontaktovat písemně na adresu ...; datovou schránkou ...; e-mailem: podatelna@osoud...*

## JINÝ SOUDNÍ ROK

Soudci v ČR mohou využít nástroj, který se nazývá *jiný soudní rok* (dále JSR). Název je pro laiky značně zavádějící, evokuje nějakou dlouhodobou, snad i rok trvající, intervenci soudu.

Výraz *rok* je však odvozen od slova „rokovat“, tedy „jinak rokovat“, „jednat na soudu jiným způsobem“, „využít jiný způsob jednání“.

Při domlouvání postupu je důležité domluvit a vést v patrnosti, zda budou soudci JSR využívat či nikoliv, příp. kdo z nich ano a kdo ne. Obvykle to bývá tak, že ne všichni soudci chtějí nebo umí tento nástroj používat. Jeho obliba a užívání však stoupá.

*Jiný soudní rok* je alternativou soudního jednání. Průběh soudního jednání se řídí přesně danými pravidly, která jsou uvedena v jednacím řádu, *jiný soudní rok* naproti tomu umožňuje uchopit jednání s rodiči jako neformální rozhovor.

To může být samozřejmě pro některé soudkyně či soudce velká výzva, znamená to opustit zažitý scénář a obstat nejen v rovině komunikace.

Při JSR se soudce také vědomě zřiká atributů své moci. Neobléká talár a pokud to prostory soudu dovolí, nesetkává se s rodiči v jednacím místnosti, ale např. v zasedací místnosti na soudu. I v případě, že takovými prostory soud nedisponuje, volí se v jednacím místnosti zcela rozdílný zasedací pořádek. Soudce není na vyvýšeném místě (dle principů interdisciplinární spolupráce) a vůči rodičům volí častou překvapivou formu komunikace. Mohou padat dotazy jako:

„Proč jste přišli?“

„Co ode mne jako od soudce očekáváte?“

„Skutečně chcete, abych já rozhodoval/a o Vašem dítěti? Vždyť ho neznám, nemám ho rád/nezáleží mi na něm, tak jako Vám.“

Rodiče jsou často zaskočeni takovými dotazy, nečekají od soudce takto neformální přístup. „Chcete po mně, abych rozhodoval/a o Vašem životě? Proč? Proč si myslíte, že budu vědět lépe, jak máte žít?“. Tyto a podobné věty je vedou k převzetí odpovědnosti sama za sebe i za sebe navzájem ve smyslu výkonu rodičovství. Takový přístup jim bere pasivní roli, která pak v důsledku rodičům umožňuje tvrdit, že jim rozvod zpackal soud, že se na tom také negativně podepsal OSPOD a v poradně nebo u mediátora je to stálo jen čas a peníze a bylo to k ničemu. Nedovolí jim zapomenout nebo odhlédnout od toho, že na samém počátku byla jejich neschopnost domluvit se.

Někteří soudci uplatňují tento neformální přístup v přípravné fázi jednání. Ať už se tedy v rámci postupu JSR využívá či nikoliv, je dobré, aby o tom ostatní aktéři spolupráce věděli a mohli rodiče seznámit s tím, co je čeká a jaký průběh to může mít.

Ohledně průběhu jiného soudního roku uvádím níže výňatek z metodiky *Aplikace cochemské praxe v soudním regionu Nový Jičín*<sup>6</sup>, která vznikla v rámci projektu realizovaného Moravskoslezským krajem ve spolupráci s interdisciplinárním týmem při OS v Novém Jičíně.

### Průběh JSR:

- představení, seznámení s pravidly soudního jednání a principy a procesy rozhodování
- dotaz na rodiče „s čím přichází“
- kolizní opatrovník na vyzvání soudu představí závěry společné schůzky rodičů na OSPOD (průběh, identifikace sporných bodů, zatímní dohoda)
- kolizní opatrovník seznámí soud se závěry z pohovoru s dítětem
- ověření aktuální situace v rodině („jak je to teď“, zda vyhledali odbornou pomoc z důvodu partnerských problémů, zda oba mají zájem na ukončení soužití)
- soud rodiče seznámí s možnostmi řešení situace – dohoda rodičů x rozhodnutí soudu
- dotaz na rodiče, zda zapojili dítě do řešení rodinné situace, jaké je stanovisko či přání dítěte
- edukace rodičů s ohledem na potřeby dětí (rodičovská odpovědnost, dopady rozpadu soužití na děti...) jako východisko pro uzavření dohody o předmětu řízení
- mapování představ rodičů
- hledání společných řešení
- zopakování dotazů, které položil OSPOD při společné schůzce; důvodem pro opakování dotazů je zjištění, jak rodiče po edukaci, které se jim dostalo od OSPOD a soudu, jsou či nejsou schopni a ochotni nahlížet na věc optikou potřeb dítěte, zda se „posouvají“
- identifikace problémů bránících v dohodě
- doporučení odborné pomoci
- vyjednání zatímní dohody do dalšího jednání (není-li uzavřena dohoda rodičů o celém předmětu řízení)
- vyjádření kolizního opatrovníka k dohodě/zatímní dohodě
- nařízení prvního jednání, pokud rodiče neuzavřou dohodu, a to zpravidla za tři týdny po jiném soudním roku
- shrnutí, rozloučení

Ukončení jiného soudního roku může mít v novojičínské praxi tyto možnosti:

- a) Rodiče navrhnou dohodu, která je v zájmu nezletilého dítěte, přičemž soud má podklady pro rozhodnutí ve věci samé; potom soud nařídí jednání ve věci na stejný den do jednacích síní, procesně ošetří lhůtu k přípravě jednání, schválí dohodu a vyhotoví rozhodnutí.
- b) Rodiče navrhnou dohodu, která je v zájmu nezletilého dítěte, avšak soud nemá podklady pro rozhodnutí ve věci samé (a nelze je ani okamžitě zajistit); potom soud nařídí jednání ve lhůtě přiměřené pro zajištění podkladů pro schválení dohody (zpravidla do tří týdnů), uloží rodičům doložit důkazy.
- c) Rodiče navrhnou dohodu, která není v zájmu nezletilého dítěte, potom soud označí skutečnost, pro kterou má za to, že dohoda není v zájmu dítěte, vede opětovně rodiče k dohodě, která je v zájmu dítěte. Následně postupuje dle bodu a) nebo d).
- d) Rodiče nejsou schopni dohody. Soudce se pokusí o zatímní dohodu o předmětu řízení na příští tři týdny, o dohodu na dalším postupu, popř. doporučí, co by rodiče (ne)měli udělat do soudního jednání. Následně soud nařídí jednání ve věci zpravidla za tři týdny a doporučí rodičům odborné poradenství.

Po schválení dohody se rodičům obvykle doporučí, aby kontaktovali soudní tajemnici (sociální pracovníci soudu) za účelem vypracování rodičovského plánu, a to v případě, že už tak neučinili dříve, např. na základě doporučení OSPOD nebo z vlastní iniciativy. Obdobně soud postupuje, je-li pro avizovanou dohodu rodičů nařízeno ihned první jednání.

Takto tedy může vypadat *jiný soudní rok* a jeho průběh. Soudkyně a soudci, kteří aplikují interdisciplinární spolupráci, pojmají JSR každý trochu po svém, na základě svých zkušeností průběh různě modifikují a používají, co se jim již v praxi osvědčilo. Většina z nich je ochotna své zkušenosti sdílet a neodmítne kolegyni či kolegu, kteří by měli zájem se takového jednání účastnit a inspirovat se. Také v rámci Justiční akademie bývají nabízena školení zaměřená na JSR.

## SOUDNÍ TAJEMNÍK

V příkladu z Nového Jičína je zmiňována funkce soudní tajemnice.

Profesi soudního tajemníka v katalogu práce justice najdeme, ovšem v tradičním pojetí mívá jinou pracovní náplň a zřejmě také vzdělání a předchozí zkušenosti.

Soudního tajemníka v rámci interdisciplinární spolupráce můžeme nazvat *sociálním pracovníkem soudu*. Takto pojatá profese soudního tajemníka je produktem zavádění interdisciplinární spolupráce u nás. Konkrétně se o její vznik zasadil místopředseda OS v Novém Jičíně, soudce Vladimír Polák, kterého nadchla praxe v Kalifornii v USA, kde je mediace před rozvodem povinná. V budově soudu tak působí mediátoři, ke kterým rodiče dochází povinně ještě před prvním jednáním.

Poláka nadchla představa, že rodičům je pomoc a podpora nabízena a poskytována přímo v budově soudu. Katalog práce v justici pozici sociálního pracovníka nenabízí. Polák tedy našel řešení: na pozici soudního tajemníka přijal sociální pracovníci s předchozí zkušeností práce na OSPOD a kromě některých činností, které soudní tajemník v klasické podobě vykonává, ji pověřil realizací participačních práv dítěte v soudním řízení a poskytováním podpory rodičům při vypracování rodičovského plánu. Později se přidaly další soudy, které našly prostředky a začaly tuto pozici také zřizovat.

<sup>6</sup> *Aplikace cochemské praxe v soudním regionu Nový Jičín*. 2020. Dostupné z: [https://www.msk.cz/assets/dotace\\_eu/vystupni-material-cochem.pdf](https://www.msk.cz/assets/dotace_eu/vystupni-material-cochem.pdf)

Momentálně působí soudní tajemníci/sociální pracovníci na těchto soudech: OS v Novém Jičíně, OS v Mostě, OS v Hodoníně, OS v České Lípě a OS v Tachově. Ještě v průběhu tohoto roku (2020) by se měli přidat další v rámci právě probíhajícího projektu Justiční akademie, který se zaměřuje na podporu zavádění interdisciplinární spolupráce. Jednou z aktivit projektu je vybavit sociálním pracovníkem 10 soudů. Po uplynutí doby projektu pak musí prostředky na udržení této pracovní pozice najít soudy samotné.

Konkrétní náplň práce jednotlivých soudních tajemníků se prozatím odlišuje soud od soudu. Ke sjednocení a nalezení optimální pracovní náplně a pracovních procesů by měl přispět právě projekt *Justiční akademie*. Mimo jiné bude nabízet těmto pracovníkům vzdělávání a také platformu pro sdílení, aby se mohli potkat, poznat, jak pracují ostatní a co z jejich praxe by např. mohli uplatňovat při výkonu své profese. Určitá míra rozdílnosti tu však bude vždy, a sice s ohledem na velikost soudu, počet opatrovnických soudců a místní specifika.

Zavedení takové pozice na soudu klade také nároky na změny v organizaci práce soudců, zaštitění této pozice vedením soudu a transparentní představení náplně práce tohoto pracovníka ostatním zaměstnancům soudu. To může být v době zavádění této profese a hledání optimální pracovní náplně problematické. Při zavádění interdisciplinární spolupráce je třeba si zodpovědět otázku, zda takového pracovníka nyní nebo v budoucnu chceme/nechceme, můžeme/nemůžeme mít.

Sociální pracovník, který vytváří pro děti přijatelnější a přátelštější prostředí na soudu, je však zcela jistě správným krokem k „justici vstřícné k dětem“. Už jen samotný fakt, že se s přítomností dětí v rámci soudu počítá, mění postoj k dětem jako účastníkům řízení. Přitahuje pozornost k nutnosti řešit jejich participaci zásadnějším a koncepčnějším způsobem, a to v obou směrech, tedy v oblasti jejich zapojování do řízení i v oblasti minimalizace zátěže jejich zapojováním způsobené.

Jaká je tedy náplň soudního tajemníka:

- komunikace s OSPOD, s pomáhajícími profesemi (služby) aj.
- zajišťování participačního práva dítěte v řízení (doprovázení, vytváření bezpečného prostředí, přítomnost a pomoc při slyšení dítěte)
- práce s rodiči – sestavování rodičovského plánu (= konkretizace dohody)
- jiná agenda pro soud (např. dožádání v opatrovnické agendě)

Jaké jsou výstupy práce soudního tajemníka:

- sestavený rodičovský plán (do spisu)
- protokol o dohodě o předmětu řízení
- úřední záznam o doporučené odborné pomoci

Na soudech, kde působí soudní tajemníci, se také daří vytvářet prostředí, tedy uzpůsobené místnosti, ve kterých se soudní tajemník a soudci s dětmi setkávají. Existuje tu definovaný postup doprovázení dítěte ve smyslu, kdo se dítěte ujme, když s ním rodiče přijdou, kde se s ním pohybuje apod. Dítě nečeká samo na chodbě, má někoho, kdo se o něj postará.

## ZAPOJENÍ ADVOKÁTŮ

Častým tématem při nastavování postupu bývá zapojení advokátů. Vystávají otázky, zda a kdy je zapojit, jakou formou, kdo by je měl oslovit a které z nich. V praxi jsem se setkala s různými přístupy a obavami:

→ **Advokáti nebudou mít zájem se spolupráce účastnit. V jejich zájmu není provést rodiče rychle opatrovnickým řízením. Snižuje se jim tak příjem ze zastupování rodičů.**

→ **Pokud oslovíme jen některé, může to vypadat, že je upřednostňujeme, raději neoslovíme žádné z nich.**

Kromě těchto a dalších případných předsudků zapojení advokátů nic nebrání. Ve všech třech týmech, které jsem měla možnost při zavádění spolupráce doprovázet, advokáti zapojeni byli. Pro všechny účastníky spolupráce bylo velmi přínosné vnímat jejich pohled na věc a téměř všichni zapojení advokáti se přirozeně stali ambasadory edukace rodičů před rozvodem a využívání rodičovského plánu. Někteří z nich také aktivně, prostřednictvím svého regionálního střediska Advokátní komory ČR, informovali o principech a postupu spolupráce své kolegy.

Zapojení advokátů je žádoucí a lze jej iniciovat např. způsobem popsáním v kapitole *Společný vstupní seminář a ustanovení realizačního týmu*.

## EDUKACE RODIČŮ

Edukace rodičů není ničím jiným než poučením rodičů, poskytnutím relevantních informací. Rodiče se zpravidla ocitají v situaci, kterou ještě nezažili. Přirozeně hledají informace na internetu, obrací se o radu či popsání zkušenosti na své okolí, kde nacházejí informace různého charakteru, a stejně tak zkušenosti jejich blízkých či známých mohou být velmi rozličné a zatížené subjektivním pohledem na věc. Připočteme-li k tomu některé společností přijaté předsudky a názorová stanoviska zaujímaná např. k jednotlivým typům péče (jednoho z rodičů, střídavá, společná), můžeme se v reálné situaci setkat s tím, že rodiče mají zcela mylné představy o tom, jak může rozvod proběhnout a jak bude jejich život po rozdělení rodiny vypadat.

Úkolem základní edukace je **dát rodičům relevantní a správné informace**, zodpovědět nejčastěji kladené dotazy, vysvětlit nejdůležitější pojmy a jejich dopad do praktického života, **vyvrátit nejčastější mýty** a předsudky a **vybavit těmito informacemi oba rodiče najednou**.

Poskytovatelem základní edukace rodičů je u nás ve většině případů OSPOD a realizuje ji v rámci **společné schůzky obou rodičů na OSPOD**. Další možností je **skupinová edukace rodičů**. Setkáme se i s místy, kde základní edukaci rodičů provádí sociální pracovník v poradně pro rodinu, manželství a mezilidské vztahy, a v budoucnu budou základní edukaci ve formě skupinové edukace zajišťovat také advokáti prostřednictvím neziskové organizace založené za tímto účelem a fungující na základě dotací z EU fondů či krajských úřadů.

Edukace rodičů se ukázala být velmi účinným a nezbytným nástrojem. Je velmi přínosné, že je u nás praktikována v různých formách. Rozšiřuje to možnosti jejího uchopení a následné realizace.

### Společná schůzka rodičů na OSPOD

OSPOD – Orgán sociálně-právní ochrany dětí vystupuje v rámci opatrovnického řízení ve věci péče o nezletilé ve dvojí roli:

- jako poskytovatel poradenství rodičům – § 11 odst. 1 písm. a) ZOSPOD
- jako kolizní opatrovník (bývá jím soudem jmenován v naprosté většině případů) – § 892 odst. 3 zákona č. 89/2012 Sb., OZ, a § 469 zákona č. 292/2013 Sb., ZŘS

Úlohu OSPOD je tedy možné rozdělit do dvou typů intervence, a to edukace rodičů (jako formy poskytování sociálně-právního poradenství a výkonu kolizního opatrovnictví) a ochrany ohroženého dítěte.



Edukace rodičů je realizována na začátku procesu jako preventivní intervence, která eliminuje ohrožení dítěte. Ochrana ohroženého dítěte tedy přichází až ve fázi poslední, kdy už situace dospěla k rozhodnutí úpravy poměrů nezletilého soudem, tedy v situaci, kdy rodiče prošli celým postupem interdisciplinární spolupráce, a přesto ve svých rodičovských kompetencích selhávají, nedokáží se domluvit a intenzita nebo charakter jejich konfliktu dítě ohrožuje. V takovém případě OSPOD vyhodnocuje míru ohrožení dítěte rodičovským konfliktem. Samozřejmě v průběhu práce s rodiči také detekuje a vyhodnocuje jiné podněty, které by mohly ohrožení dítěte signalizovat (např. formou domácího násilí, zanedbávání, psychického nebo fyzického násilí apod.).

Většinou jde však o první typ intervence do rodičovského sporu, tedy o základní edukaci, odstranění nevědomosti rodičů.

Rodičům se často nedostane potřebných informací, čerpají je proto z internetu nebo od svých známých. Jejich mylné představy pak mohou vést k rozdílnému chápání stejných pojmů a vyústit v nedorozumění či konfliktní přístup ke sporu. Je proto třeba vést rodiče smířčí cestou, dát jim správné informace a vyvrátit případné pověry, např.:

*„Když budeme mít střídavou péči, nebude vyměřeno výživné.“*

*„Když bude dítě svěřeno jen jednomu rodiči, druhý rodič na něj ztrácí práva.“*

*„Pokud připustím, aby bylo dítě ve střídavé péči, zničí ho to a já budu vypadat jako špatná matka, že jsem to dopustila.“*

*„Pokud nebudeme mít střídavou péči, bude to vypadat, že jsem prohrál, dopadnu jako ostatní chlapi, bude ze mě víkendový otec.“*

*„Když se s dítětem rychle odstěhuju, nebude už soud chtít měnit poměry dítěte a bude po mém.“*

*„Když se na OSPOD obrátím jako první, budu je mít na své straně.“*

Z praxe je patrné, že pokud jsou hned od počátku zapojeni oba rodiče ve stejný čas, je mnohem snazší nalézat řešení a snižuje se počet stížností na podjatost OSPOD.

Společnou schůzkou OSPOD deklaruje: *„Oba jste stejně důležití, oběma Vám přiznáváme hodnotu a důležitou roli v životě Vašeho dítěte,“* ale také zároveň: *„Nejsme tu primárně kvůli Vám, není důležité, co se stalo, ale jak se podaří vše nastavit do budoucna.“*

OSPOD tedy požádá toho rodiče, který se na něj obrátil sám, aby se dostavil i s druhým rodičem, protože je to obvyklá praxe a u soudu jim to bude přičteno k dobru.

Pokud nahlížíme na celou věc z perspektivy dítěte, pomáhá nám to nenechat se vtáhnout do příběhu jednoho nebo druhého rodiče. Z pohledu dítěte není důležité, kdo koho podvedl, zranil nebo opustil apod. Dítě potřebuje a chce mít vztah s oběma rodiči.

## Skupinová edukace

Obdobně bude probíhat skupinová edukace s tím rozdílem, že poskytovatel této edukace není pověřen výkonem kolizního opatrovnictví. Výkon kolizního opatrovnictví musí být tedy v tomto ohledu řešen jinak.

Skupina také předurčuje jiné klima pro práci s rodiči. *Jde de facto o seminář, jednostranné předávání informací rodičům.* Významně se tak snižuje riziko, že rodiče budou chtít probírat svou minulost a řešit konkrétní věci. Přítomnost jiných párů také slouží jako určitá forma sebereflexe ve smyslu zrcadlení. Rodiče mohou pozorovat, že na tom např. nejsou ještě tak špatně, protože dokáží sedět vedle sebe nebo se pozdraví, když přijdou, zatímco jiní se chovají jinak, hůře nebo taky lépe.

Při skupinové edukaci bude těžší iniciovat zatímtní dohodu rodičů a pak u soudu ověřit, zda se jí podařilo dodržet. Jsou tu ale výhody, které mohou tuto skutečnost vyvážit, a sice mnohem menší náklady a významné odbřemenění OSPOD. Financování se řeší pomocí zdrojů ze soukromých nadací, formou žádosti o dotaci.

V ČR je prozatím skupinová edukace na dvou místech. V Ústí nad Labem je realizována ve spolupráci neziskové organizace a poradny pro rodinu, manželství a mezilidské vztahy, v Mostě ji realizuje nezisková organizace spolu se soudcem Martinem Benešem. Ten se touto praxí inspiroval ve Velké Británii, kde je skupinová edukace pro rozvádějící se rodiče povinná. Ve spolupráci s neziskovou organizací MOSTY – sociálně psychologické centrum, z.s., začal v prostorách soudu dvakrát do měsíce pořádat ve večerních hodinách seminář, na kterém byly rodičům podány základní informace. Našel tak způsob, jakým lze edukaci rodičů realizovat v podmínkách svého působiště a bez zatížení OSPOD. Jeho původním záměrem bylo nakoupit služby (např. mediace) a poskytovat je rodičům zdarma, avšak při realizaci se ukázalo, že aby měly následné služby pro rodiče kýžený efekt, je nutné jim nejdříve podat základní informace.

## Jak rodiče k edukaci přimět

Cochem.cz, z.s., usiluje v rámci své činnosti o zavedení povinné edukace rodičů před rozvodem a ukotvení této služby v rámci preventivní činnosti sítě poraden pro rodinu, manželství a mezilidské vztahy. Edukaci by prováděli sociální pracovníci poraden a mohla by mít formu skupinové edukace a následné individuální edukace pro rodičovské páry, které by to potřebovaly.

Zpočátku panovaly obavy, zda budou rodiče ochotni ke společné schůzce nebo na skupinovou edukaci přijít. Tyto obavy pramenily např. z dřívějších zkušeností pracovníků OSPOD, kteří znali četné případy, kdy rodiče nebyli ochotni být spolu ani v jedné místnosti. V praxi se našlo hned několik opatření, která efektivně pomáhají tento potenciální problém, tedy neochotu rodičů se na edukaci dostavit, odstranit:

### 1. Výzva soudu – Usnesení

Rodiče jsou v situaci rozvodu rozděleni svými odlišnými představami o budoucím životě a realizaci jejich vztahu s jejich společným dítětem. Spojuje je pak právě jejich společné dítě a zájem neublížit mu. Není pro ně snadné začít se domlouvat. Potřebují prostředníka, který jejich společné setkání umožní, podá základní informace, vymezí pravidla hry a zprostředkuje potřeby a prožívání jejich dítěte. Některé rodiče je potřeba ke společné schůzce přimět nebo lépe, více motivovat. Není to úkolem OSPOD nebo jiného subjektu realizujícího edukaci, ale soudu, který z pozice své autority společnou schůzku rodičů na OSPOD doporučí a vysvětlí, jak bude hodnotit, když ji rodiče nezrealizují.

Toto lze snadno komunikovat umístěním jednotného informačního letáku nebo jinak zpracovaných informací na webovou stránku soudu.

V praxi se ustálily dva způsoby, kterými může soud rodiče vyzvat, aby se na společnou schůzku na OSPOD či na skupinovou edukaci dostavili:

- VSÚ (vyšší soudní úředník) či jiný pracovník soudu volá rodičům a sdělí jim, aby si na příslušném OSPOD domluvili společnou schůzku, kterou musí uskutečnit do termínu prvního soudního jednání či termínu JSR
- v usnesení, kterým soud mimo jiné jmenuje kolizního opatrovníka dotčenému dítěti/dětem, soud rodičům ukládá či doporučuje, aby kontaktovali jmenovaného kolizního opatrovníka (OSPOD) a domluvili si termín společné schůzky, který se musí uskutečnit do termínu 1. soudního jednání či JSR

Toto jednoduché a časově nenáročné opatření zajistilo, že rodiče se v naprosté většině případů ke společné schůzce či skupinové edukaci dostaví.

## 2. Informační leták

Většina interdisciplinárních týmů disponuje informačním letákem pro rodiče, ve kterém je uvedeno, že dostavení se ke společné schůzce rodičů na OSPOD či ke skupinové edukaci je hodnoceno jako projev pozitivní rodičovské kompetence.

Naprostá většina rodičů chce mít tzv. splněno a chce vypadat dobře před soudem, proto v praxi nebývá s absolvováním základní edukace rodičů problém.

Ať už základní edukace rodičů proběhne jakoukoliv formou, neliší se nijak významně v obsahu, který je popsán na následujících řádcích. Vzhledem k faktu, že prozatím probíhá základní edukace rodičů většinou formou společné schůzky na OSPOD, je edukace popsána z tohoto pohledu.

### Jaké informace rodičům předat

- kdo jsem a jakou roli v řízení mám
- informace o průběhu řízení
- co je to rodičovská odpovědnost
- co je třeba doložit k soudnímu jednání
- informace o pomáhajících profesích
- informace o vzorech návrhů či dohod, sepisování společného návrhu
- informace o rodičovském plánu
- informace o dítěti (perspektiva dítěte, jeho potřeby a prožívání)
- iniciace zatímní dohody



Tyto body je třeba rozebrat podrobněji, a jsou proto blíže rozvedeny v příloze této metodiky.

### S čím by měli rodiče odejít

Během společné schůzky dostanou rodiče řadu informací. Mnohé z nich zapomenou. Je tedy žádoucí, aby si odnesli nějaký zdroj těchto informací: papír s odkazy na důležité informace, kontakty na důležité pomocné služby, informační letáky aj.

Konkrétně by si rodiče měli odnést:

- informační leták
- rodičovský plán nebo odkaz na něj (kde ho najdou)
- seznam věcí, které mají doložit k soudu
- odkaz na užitečné vzory (společný návrh aj.)
- kontakty na pomocné služby včetně krátkého popisu služby (jak funguje, co může být jejím cílem, co mi přinese): poradna, mediátoři, neziskové organizace pracující s rodiči v rozvodu atd.
- perspektiva dítěte
  - 20 proseb dětí v rozvodové situaci (pokud nejsou na letáku) popř. „Rodiče, nerozvádějte se s námi“ nebo podobný materiál, který jim zprostředkuje možné prožívání jejich dítěte
  - odkaz na APEL na rodiče na DVTV<sup>7</sup>

## Co pomáhá?

Při edukaci je třeba myslet na to, že rodiče se ocitají v krizové životní situaci, která podle Oldřicha Matouška v naší kultuře představuje po úmrtí blízké osoby hned druhou nejstresovější situaci vůbec.<sup>8</sup>

Zpracování této situace je o to náročnější, že jsou na ni její účastníci – rodiče a děti – každý sám. Zejména děti se ocitají často bez žádoucí opory svých nejbližších. Zatímco při úmrtí někoho blízkého se rodina semkne a snaží se být si navzájem oporou, hledat a využívat vnitřní zdroje, rozpad rodiny rozdělí rodiče a často také širší rodinu a přátele na tábor mámy a tábor táty. Dítě se ocitá uprostřed toho všeho osamocené. Je to pro všechny situace ovládaná především emocemi a tomu mohou odpovídat některé projevy chování rodičů.

Při práci s rodiči pomáhá, pokud jim vyjádříme respekt, oceníme jejich snahu hledat řešení (už i jen to, že splnili svou povinnost a přišli). Důležité je také rozdělovat mezi oba rovnoměrně pozornost, deklarovat svou nestrannost tím, že zdůrazňujeme fakt, že jsme tu hlavně pro dítě. Tím přitahujeme pozornost rodičů k potřebám jejich dítěte, pomáháme jim vnímat jeho aktuální situaci a vedeme je k domlouvání se kvůli jejich dítěti.

Konkrétní projevy chování rodičů, příp. excesy, nehodnotíme. Snažíme se situaci normalizovat, uznat jejich emoce, vyjádřit pochopení nad těžkou životní situací a vést je k vhodnějším formám komunikace či chování. Je dobré snažit se používat termíny, které nerozdělují, ale spojují (ne „strana a protistrana“, ale „maminka a tatínek“).

Velmi důležité je oceňovat i sebemenší úspěchy a stále vést rodiče k tomu, že délku i průběh řízení ovlivňují zejména oni. Pokud se zvládnou dohodnout, půjde vše rychle a hladce. Pokud to nezvládnou, jde především o jejich selhání a důsledky ponese jak oni, tak jejich děti.

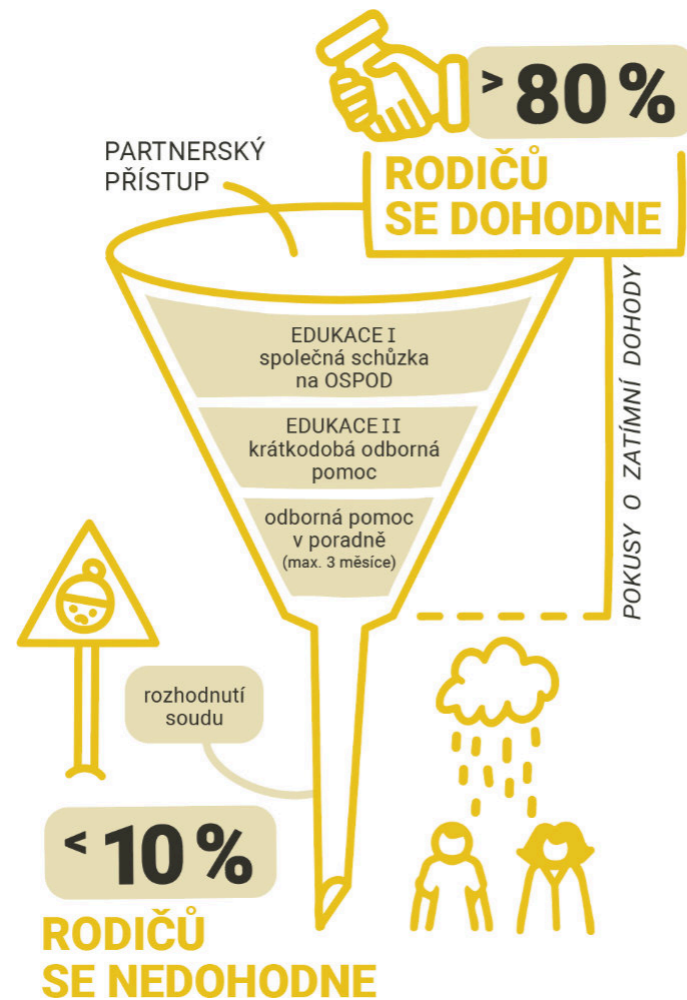
## ODBORNÁ POMOC RODIČŮM

Zatímco některým rodičům stačí základní edukace a setkání se soudcem či soudkyní k tomu, aby byli schopni začít se spolu domlouvat, jiní potřebují ještě další pomoc.

Průchod rodičů celým procesem řízení si lze představit jako trychtýř. Někteří z nich se na soud obrací už s dohodou. Další, velmi početná skupina projde edukací a prvním soudním jednáním a v tomto bodě končí dohodou. Menší množství „propadne“ do fáze, kdy jim pomůže odborná pomoc, ať už krátkodobá nebo dlouhodobějšího charakteru. To nejmenší procento rodičů, bývá to obvykle do 10 %, se domluvit nedokáže a propadne celým procesem až k rozhodnutí soudu.

<sup>7</sup> Dostupné na: <https://video.aktualne.cz/dvtv/deseti-tisicum-deti-rocne-se-rozpada-rodina-rozvod-zvladnou/r~cd09ae2e746b11e882090cc47ab5f122/>

<sup>8</sup> Přednáška doc. Matouška, Seminář „Cochemská praxe – testováno na rodičích v ČR“, 17. 2. 2017, PSP ČR



Při zavádění interdisciplinární spolupráce je vždy třeba zmapovat, jaké služby a jací poskytovatelé jsou v dané lokalitě dostupní a jaké mají momentální a jaké potenciální kapacity. V rámci interdisciplinárního týmu je dobré seznámit se s konkrétně nabízenými službami, jejich obsahem, formou, časovou náročností a výstupem.

- Kam mohu rodiče poslat pro odbornou pomoc?
- Jaké formy odborné pomoci mohu zvolit?
- Pro koho je služba vhodná?
- Jde o službu zdarma (hrazenou v rámci sociálních služeb nebo jinak dotovanou), nebo si ji budou rodiče hradit a kolik bude asi stát?
- Jaká je dostupnost těchto služeb? Jaké jsou objednávací lhůty?
- Existuje nebo hrozí v dané lokalitě konkurenční boj v těchto službách?
- Existuje potenciál některé služby doplnit (např. pro děti)?
- Jaké výstupy lze z takové služby dostat, tedy co to přinese a dá rodičům a jaký podklad je schopen získat soud?

Jeví se jako účelné, když se na některé ze schůzek týmu poskytovatelé odborné pomoci blíže představí a na výše uvedené a další otázky tak poskytnou odpovědi. Je samozřejmostí, že jejich zástupci jsou členy užšího realizačního týmu, který na zavádění interdisciplinární spolupráce pracuje.

Další velmi důležitá věc, kterou je třeba dohodnout, jsou **vstupy a výstupy** a **definování zakázky**. V praxi se někdy stává, že tam, kde neaplikují interdisciplinární spolupráci, pošle soud rodiče na rodinnou terapii, která však v rozvodovém řízení není vhodná, a velmi záhy (do 3 týdnů) požaduje výsledek. Dochází k rozčarování na obou stranách a odborná pomoc se pak může neprávem jevit jako neúčelná.

*Soudce např. chce, aby během 3 týdnů s rodiči a příp. dítětem v poradně „něco“ udělali, aby se mu vrátili „opravení“, schopni domluvy, chápající, že svým jednáním dítě poškozují. Zvolil termín rodinná terapie, protože je běžné tento termín používat.*

*Pracovník poradny se cítí zaskočen, rodinná terapie je dlouhodobý proces, intervence trvající měsíce i déle. Je nefér, aby po něm soud něco takového požadoval v rámci 3 týdnů, kdy bude zázrak, když se mu s rodiči podaří uskutečnit 3 setkání.*

*Soudce neví, že pracovník v poradně neví, že po něm nechce zázraky, pracovník v poradně neví, že soudce neví, že měl zvolit jinou formu odborné pomoci a že už jen kapacita mu neumožňuje se s rodiči setkat více než jedenkrát.*

V rámci interdisciplinární spolupráce mají soudci větší přehled jak o obsahu a výstupu služeb, tak i o kapacitách jejich poskytovatelů. Zadávání „zakázek“ probíhá formou neutrálního jazyka, soudce posílá rodiče na odbornou pomoc k „poskytovateli“.

Poskytovatel je obvykle tím, kdo volí druh či formu pomoci rodičům, což umožňují právě neutrálně zvolené termíny. Důležité je také vědět, který poskytovatel potřebuje písemnou žádost o poskytnutí odborné pomoci a v jaké formě či znění a který ne.

Zdálo by se, že jde o drobné detaily, ty však mají významný dopad na realizaci výkonu odborné pomoci. Při nastavování postupu je třeba to mít na paměti, tyto věci vyjasnit a domluvit.

V souvislosti se vstupy a výstupy je třeba také řešit povinnost mlčenlivosti jednotlivých poskytovatelů.

## Mlčenlivost

Povinnost mlčenlivosti je upravena různými zákonnými předpisy, které se vztahují k výkonu dané profese. Základní výčet je uveden níže:

- poskytovatelé odborné pomoci poskytující služby na základě pověření k výkonu SPOD – zákon č. 359/1999 Sb., o sociálně-právní ochraně dětí
- poskytovatelé sociálních služeb – § 100 zákona č. 108/2006 Sb., o sociálních službách
- mediátoři – § 9 zákona č. 202/2012 Sb., o mediaci
- poskytovatelé zdravotnických služeb (kliničtí psychologové) – § 51 zákona č. 372/2011 Sb., o zdravotních službách

Proč je důležité o mlčenlivosti diskutovat a vyjasnit si, jaké informace, za jakých podmínek a komu může poskytovatel odborné pomoci poskytnout? V případě, že se rodiče nedomluví a řízení dospěje až k autoritativnímu rozhodnutí soudu, potřebuje mít soudce podklady pro rozhodnutí, které učiní. K důležitým podkladům patří zprávy týkající se účasti rodičů na odborné pomoci. Zejména důležité jsou informace, které vypovídají o rodičovských kompetencích tak, jak na ně nahlížíme v rámci principů interdisciplinární spolupráce. Soudce zpravidla potřebuje vědět, zda se oba rodiče aktivně odborné pomoci účastnili, jestli ji žádný z nich neobjkotoval nebo předčasně neukončil apod.

I v případech, kdy je mlčenlivost velmi striktně vymezena (jako např. u mediátorů), lze najít způsob, jak výše popsané informace soudci v případě potřeby sdělit. Sám soudce může rodiče již předtím, než jim mediaci doporučí, požádat o souhlas se sdělením informací, které potřebuje. Rodiče (nebo alespoň jeden z nich) mu ho většinou dají. Souhlas rodičů a odsouhlasení přesného znění může získat po domluvě s nimi i mediátor samotný. Informace se v naprosté většině případů netýkají obsahu ani bližšího popisu průběhu mediace. Při nastavování postupu je opět důležité se na procesech podávání žádostí a poskytování zpráv domluvit.

Poskytování odborné pomoci se v rámci interdisciplinární spolupráce neproměňuje nijak zásadně, co se týká obsahu poskytovaných služeb. Je tu ale určitá snaha odbornou pomoc pro rodiče strukturovat a realizovat nejdříve časově ohraničenou, krátkodobou pomoc. Až posléze lze poskytnout dlouhodobější spolupráci rodičů nebo jednoho z nich s psychologem.

### Krátkodobá odborná pomoc

Cílem krátkodobé odborné pomoci je prohloubit edukaci rodičů, znovu vysvětlit nebo lépe vysvětlit některé pojmy, přiblížit je konkrétnímu rodiči na příkladech z praktického života. Někdy je proto také označována jako „Edukace II“.

V krizové životní situaci, jakou rozpad rodiny představuje, mívají lidé sníženou kapacitu vnímání. I když poučení už slyšeli na základní edukaci (OSPOD nebo skupinová) a poté některé věci akcentoval a opakoval i soudce, nemuseli si to zapamatovat, nemuseli mít kapacitu tomu porozumět a nemuseli to chtít slyšet či chápat. Čím více jsou v zajetí vlastních emocí a čím je situace konfliktnější, tím spíše budou tuto krátkodobou odbornou pomoc potřebovat.

Při poskytování této pomoci je důležité znovu se soustředit na aktuální situaci dítěte. Jak se má teď? Co prožívá? Co by potřebovalo? Je také žádoucí rozklíčovat a pojmenovat problémy, které doposud bránily rodičům v domluvě. Pokud se podařilo některé tyto věci vyřešit již soudci např. při JSR nebo při jednání, je dobré zajistit (formou žádosti a definováním zakázky), aby je dostal i pracovník, který krátkodobou odbornou pomoc realizuje. Celou intervencí se prolíná snaha obnovit konstruktivní komunikaci mezi rodiči a pomoci rodičům odpoutat se od partnerské roviny a soustředit se na tu rodičovskou. Středobodem komunikace musí být jejich společné dítě a jeho zájem, jeho dobro.

Formy této krátkodobé odborné pomoci jsou různé a také poskytovatelé se mohou v jednotlivých soudních regionech lišit. Může to být poradna pro rodinu, manželství a mezilidské vztahy, psycholog se soukromou praxí, se kterým je navázána užší spolupráce, nezisková organizace, která v rámci své činnosti pracuje s rodinami v krizi, mediátoři a další. Vše záleží na kapacitě a místní dostupnosti služeb.

Příklad z praxe, který uvádím níže, je opět ze soudního regionu Nový Jičín. Krátkodobou odbornou pomoc tam poskytuje Centrum psychologické pomoci, příspěvková organizace Moravskoslezského kraje (Poradna pro rodinu, manželství a mezilidské vztahy). Popis průběhu krátkodobé odborné pomoci pochází z metodiky *Aplikace cochemské praxe v soudním regionu Nový Jičín*<sup>9</sup>:

<sup>9</sup> *Aplikace cochemské praxe v soudním regionu Nový Jičín*. 2020. Dostupné z: [https://www.msk.cz/assets/dotace\\_eu/vystupni-material-cochem.pdf](https://www.msk.cz/assets/dotace_eu/vystupni-material-cochem.pdf)

### PRVNÍ SCHŮZKA

- přivítání, vzájemné představení
- ocenění rodičů
- poučení o mlčenlivosti
- informace o průběhu poskytování odborné pomoci, vyjasnění časového rámce
- „vyjasnění zakázky“ ve vztahu k probíhajícímu soudnímu řízení
- ověření aktuální situace v rodině („jak je to teď“, zda oba rodiče mají zájem na ukončení soužití)
- ověření, zda v minulosti vyhledali odbornou pomoc
- mapování představ rodičů

### PRVNÍ AŽ TŘETÍ SCHŮZKA

- edukace rodičů s ohledem na potřeby dětí (o rodičovské odpovědnosti, roli obou rodičů v životě dítěte, dopadech rozpadu soužití na děti, vysvětlení „nulové hypotézy“)
- poskytnutí informací o rozhodovací praxi soudů (principech při stanovování výživného ap.) jako východisko pro uzavření dohody o předmětu řízení
- identifikace problémů bránících v dohodě
- hledání společných řešení
- vyjednání zatímní dohody do dalšího jednání
- doporučení využití další odborné pomoci (možnost vydefinování více zakázek – zapojení psychologa)
- motivování klientů k vyplnění rodičovského plánu – identifikace sporných bodů
- pomoc při sepsání dohody o předmětu řízení – mimosoudní/ke schválení soudem
- ocenění rodičů

V případě, že nedojde k dohodě rodičů, je zaslána zpráva soudu o průběhu poskytnutí odborné pomoci (na základě žádosti soudu). Již během edukace jsou klienti v případě potřeby motivováni pracovníkem odborného poradenského zařízení k navázání spolupráce s psychologem poradny.

### Výstupy krátkodobé odborné pomoci

Výstupem krátkodobé odborné pomoci je v pozitivním případě dohoda rodičů. Ta může mít dvě podoby:

- mimosoudní dohoda spojená se zpětvzetím návrhu (založená jen u rodičů, popř. předložená k založení OSPOD či soudu společně se zpětvzetím návrhu)
- dohoda předložená soudu ke schválení (případně může být soudu společně s dohodou předložen rodičovský plán)

Dohodu předkládají rodiče soudu sami. Stejně tak pokud chtějí vzít zpět svůj návrh, činí tak sami. Pokud mají rodiče problém se sepsáním dohody, může jim pomoci poskytovatel odborné pomoci, který je za tímto účelem soudem vybaven vzory vykonatelných výroků. Pokud mu to umožní kapacity a charakter jeho služeb, může také rodičům nabídnout podporu při zavádění dohodnutých pravidel (dohody) do praxe a pomoci jim zajistit jejich dodržování.

V případě, že se rodiče nedokázali ani přes poskytnutí krátkodobé odborné pomoci domluvit:

- poskytovatel odborné pomoci doporučí další odbornou pomoc a její formu a soud o tom informuje ve zprávě, kterou mu na základě jeho žádosti předkládá
- poskytovatel odborné pomoci nedoporučí další odbornou pomoc, což je pro soudce signál, že řízení pravděpodobně dospěje k autoritativnímu rozhodnutí soudu, protože rodiče (nebo jeden z nich) nemají vůli se domluvit

Proč je v tomto textu zdůrazňována KRÁTKODOBÁ odborná pomoc? Poskytování takové formy pomoci – časově ohraničené, orientované na dosažení cíle, kterým je získání dohody v krátkodobém horizontu – je v poskytování odborné pomoci relativní novinkou a objevuje se až se zaváděním interdisciplinární spolupráce. Proto může při nastavování postupu představovat problém.

Zcela zásadní je pracovat s celým systémem rodiny nebo s ohledem na něj. Někteří poskytovatelé odborné pomoci si neumí tuto změnu představit. Obvyklé je klienta přijmout do dlouhodobější spolupráce, pro řadu z nich je tedy nepředstavitelné, že by klienta (rodiče) propustili nejpozději po třetím sezení.

Změna v přístupu k rodičům v situaci rozchodu či rozvodu se však týká i pomáhajících profesí. Pro některé z nich je velmi těžké odpoutat se od klienta jednotlivce a uplatňovat v rámci této krátkodobé intervence systemický přístup ve smyslu přístupu celostního. V rámci této intervence je „klientem“ celá rodina, rodiče a jejich společné dítě/děti, a nejvyšší váhu má zájem dítěte.

Při zavádění postupu jsem v praxi narazila na to, že poskytovatelé odborné pomoci někdy tento přístup zpočátku nechápou, není jim zcela jasná jejich role a neví, jaká očekávání mají naplňovat. Je velmi důležité věnovat tomu náležitou pozornost a čas.

## Dlouhodobá odborná pomoc

Poskytování dlouhodobé odborné pomoci není potřeba více popisovat a rozvádět. V něm už se uplatňuje přístup k rodiči jako ke klientovi v klasickém pojetí, tedy orientující se na problémy a potřeby jednotlivce.

Při dlouhodobé pomoci dochází velmi často k rozdělení rodičovského páru a poskytování individuální podpory pouze jednomu z rodičů. Typickými zakázkami dlouhodobé odborné pomoci jsou:

- nastavení komunikace
- individuální „ošetření“ jednoho z rodičů
- rodinná terapie
- služba pro děti

Zakázku pro konkrétní(ho) rodiče definuje v dlouhodobé spolupráci vždy poskytovatel, popř. poskytovatel v komunikaci s klientem (rodičem). On je také tím, kdo určuje délku této pomoci a hodnotí potenciál spolupráce s klientem.

## INFORMAČNÍ LETÁK

Obsahem schůzek realizačního týmu by mělo být také vytvoření **jednotného** informačního materiálu, který pak budou všechny zapojené subjekty používat v komunikaci s rodiči. Tento leták bude dostupný na webové stránce soudu, OSPODŮ, poraden a všech dalších zapojených aktérů spolupráce.

K tvorbě letáku je dobré přistoupit až ve chvíli, kdy jsou účastníci spolupráce domluveni na postupu, lhůtách, sledu a formě poskytované odborné pomoci a zastávají souhlasné stanovisko ohledně principů v přístupu k rodičům.

Informace o tom, co může leták obsahovat, jakou strukturou se lze při jeho tvorbě řídit, a konkrétní příklady naleznete v příloze této metodiky.

## RODIČOVSKÝ PLÁN

### Proč je rodičovský plán potřeba

Mnoho rodičů, uvádí se okolo 80 %, se dohodne na typu péče a jejich opatrovnické řízení je ukončeno rozsudkem na základě jejich dohody. Mnoho z těchto rodičů má pak ale problémy dohodu v praktickém životě realizovat. Bohužel se statisticky nesleduje, kolik takových případů je a co bývá nejčastějšími příčinami toho, že se rodiče soudí znovu. Důvodů, které lze vyvodit z praxe, může být několik:

- **rodiče se nenaucili domlouvat, mají problémy s komunikací**

Situace po rozdělení rodiny klade na rodiče mnohem náročnější úkoly týkající se komunikace. To, co se dříve domluvilo během chvíle mezi dveřmi při odchodu do práce či školy, se teď musí naplánovat a komunikovat včas. Komunikace by navíc měla být věcná, oproštěná od emocí a během jedné interakce mezi rodiči by se mělo vykomunikovat co nejvíce věcí najednou, aby nebyl ani jeden z nich opakovaně zatěžován.

Rodiče jsou ale v době rozvodu a někdy i dlouho po něm v zajetí emocí. Navíc je vždy třeba počítat s neochotou komunikaci začít: „*Nechci být ten, kdo se bude zase něčeho doprošovat.*“

Nedomluvili postup takového domlouvání, zažili moc málo úspěchů týkajících se společné dohody, nemají často na čem stavět a z čeho vyjít. Neumí to.

- **rodiče si neuměli představit, o čem všem se budou muset domlouvat**

Toto je nejčastější problém. Když se rodiče musí domluvit na péči, mají o typech péče nějaké představy. Pokud si domluvili např. střídavou péči, vědí, kolik času bude dítě trávit s kterým z nich. Kolik dní bydlí dítě u táty, kolik u mámy. Vědí, jak budou uspořádány finance, komu bylo vyměřeno jaké výživné. Tím to většinou končí.

Velmi brzy přijdou dotazy:

„*Jak to uděláme na Vánoce, kdo bude mít s dítětem ten pravý Štědrý den?*“

„*Jak budeme řešit prázdniny – ty velké i ty během roku?*“

„*Co když bude dítě nemocné? Budeme dodržovat střídavou péči a dítě i v nemoci stěhovat od jednoho k druhému, nebo se vymarodí u jednoho a druhému se pak čas s ním nahradí?*“

„*Co když budu muset na služební cestu v době, kdy má být dítě u mě? Bude ho hlídat babička nebo půjde k druhému rodiči? Jak si to pak vykompenzujeme?*“

„*Kdo si uplatní odpočet za dítě na dani a jak to druhému vynahradí?*“

„*Co když si najdu novou práci a budu se chtít odstěhovat? Jak budeme pak realizovat střídavou péči?*“

Takových otázek je mnoho a zákonitě přijdou s tím, jak plyne život po rozvodu. Mnoho z nich vyvstane už v počátečních fázích, některé se dostaví později (také s ohledem na věk dítěte a jeho dospívání).

Když na ně rodiče nejsou připraveni a komunikace mezi nimi nefunguje hladce, začnou brzy zažívat neúspěchy a rozhoří se nové konflikty mezi nimi. Neschopnost zvládnout je přinese velmi brzy potřebu změnit dosud domluvené a nastavené, protože „nám to nefunguje“.

Rodičovský plán (dále RP) je preventivním opatřením proti této situaci. Pomáhá rodičům uvědomit si, co vše bude třeba domluvat.

Při jeho sestavování se rodiče učí, jak při domlouvání jednotlivých věcí postupovat, zažívají dílčí úspěchy, při kterých dostávají signál, že „to půjde“ a zároveň se učí vyrovnávat s dílčími neúspěchy.

Práce na RP může odhalit fakt, že ačkoliv si někdy rodiče v začátcích myslí, že jsou domluveni a chtějí se kvůli dětem domluvat, jsou rozčarováni rozdílností konkrétních představ, která se může dostavit a bývá celkem běžná, když se „jde do detailu“.

Rodičovský plán je „importem“ ze zahraničí. Tato důležitá pomůcka se využívá zejména v anglicky mluvících zemích (Velká Británie, Austrálie, USA, Kanada...) a u nás se jí při zavádění interdisciplinární spolupráce inspiroval soudce z OS v Novém Jičíně, Vladimír Polák.

Rodičovský plán si mohou rodiče vypracovat nejdříve samostatně a pak si své představy navzájem sdělit. Samostatné vypracování své představy RP s sebou ovšem nese jedno úskalí. Později, při konfrontaci svých návrhů, bývá pro rodiče obtížné ze svých představ slevit. Je proto lepší využívat strategii, kdy při samostatném vyplňování píše každý rodič to, co si myslí, že by chtěl ten druhý. Jak by si konkrétní bod RP zřejmě představoval on.

Při společném sestavování RP lze např. využít služeb mediátora a začlenit rodičovský plán do mediace. Stejně tak se lze s prosbou o pomoc při sestavování plánu obrátit na rodinnou a manželskou poradnu.

S rodičovským plánem je dobré seznámit také dítě, a čím je starší, tím více ho zapojit do společného rozhodování o tom, jak bude život rodiny po rozvodu/rozchodu vypadat.

RP představuje závazek (byť jen morální) učiněný před druhým rodičem a vůči němu a také před dítětem a vůči němu. Rodiče by tedy měli dítěti vysvětlovat, k čemu se zavazují a co to pro něj bude znamenat v jeho každodenním životě.

Děti by měly být adekvátně zapojovány také do tvorby variant při hledání řešení. Vždy ale respektujícím a nezatěžujícím způsobem a také s vědomím toho, že rodiče jsou ti, kteří nesou odpovědnost a kteří nakonec rozhodnou, tj. ponесou za toto rozhodnutí odpovědnost.

### Co rodičovský plán může obsahovat

- typy péče
- potřeby dětí
- bydliště
- předávání dětí
- školy v přírodě, sportovní soustředění, jazykové pobyty aj.
- přímá péče, výchova
- školská zařízení
- mimoškolní aktivity, kroužky, sport
- zdravotní péče a péče dalších specialistů



- prázdniny a svátky
- náboženství
- finance
- kontakty dětí s příbuznými a jinými lidmi
- komunikace mezi rodiči

Jednotlivé body jsou blíže rozebrány v příloze této metodiky.

Každý rodičovský plán by měl být jedinečný a obsahem i výčtem bodů by měl odpovídat specifikům rodiny, které se týká. Jeví se jako užitečné, když se mohou rodiče při jeho sestavování inspirovat řešeními, která zvolili jiní rodiče, např. formou anonymizovaných rodičovských plánů jiných rodičů.

### Úskalí práce s rodičovským plánem

Jak upozorňuje Oldřich Matoušek, rodičovský plán je užitečným nástrojem, ale často předbíhá emočnímu zpracování rozvodu ze strany jednoho nebo obou rodičů.<sup>10</sup> Je třeba si to uvědomovat a hledat vhodné formy práce s RP. Jak říká Matoušek: „Práce na rodičovském plánu vyžaduje od rodičů chladnou hlavu, schopnost spolupráce, rozvažování s odstupem a realistické rozvažování o kapacitách druhého. To vše v situaci, kdy jsou rodiče ve víru emocí, úzkosti a strachu ze změny, která bývá u toho, kdo rozvod neinicioval, významně vyšší.“<sup>11</sup>

Je tedy důležité domluvit postup tak, aby byla rodičům k dispozici podpora při práci na RP za předpokladu, že jej spolu nezvládnou vypracovat samostatně. Takovou podporu může v rámci interdisciplinární spolupráce realizovat:

- soudní tajemník
- mediátor
- poradna pro rodinu, manželství a mezilidské vztahy
- nezisková organizace
- případně OSPOD

Kdo bude podporu poskytovat, záleží vždy na domluvě v rámci konkrétního interdisciplinárního týmu. Sama za sebe bych nedoporučovala, aby ji realizoval OSPOD. Většinou na to nemá personální kapacitu, věnuje se i jiné agendě, potýká se s nedostatkem zaměstnanců nebo vyšší fluktuací. To se samozřejmě liší v rámci celé ČR.

Některé týmy neřeší RP v postupu jako pevně ukotvený bod, tedy povinnost rodičů a v souvislosti s ní nabízenou podporu při jejím plnění. U takových týmů většinou vyjde dříve či později najevo, že jim neklesá počet nových podání ve věci nebo odvolání. Tam, kde je RP vyžadován a kde je nabízena pomoc s jeho sepsáním, míra akceptace dohody nebo soudního rozsudku a jejich následné dodržování v praxi významně stoupá.

Rodičovský plán je soudně nevymahatelný. Jde o konkretizaci dohody rodičů a jistý preventivní plán, který umožní pochopit a představit si, jak bude život po rozdělení rodiny vypadat. Rodiče se při něm učí domluvat se nad konkrétními věcmi, učí se do rozhodování zapojovat dítě. To vše jim umožní budoucí komunikaci a každodenní život.

<sup>10</sup> Rozhovor s Oldřichem Matouškem, klinickým psychologem a psychoterapeutem. Praha 5. 3. 2020.

<sup>11</sup> Ibid

Pro rodiče je někdy důležité, že jiná autorita ví, na čem se domluvili, a proto chtějí i přes jeho nevykonatelnost založit RP do spisu. Někdy to v praxi vyžadují sami soudci.

Rodič tedy nemůže po soudu požadovat vymáhání svého práva vyplývajícího z RP. Je ale důležité si uvědomit, že ani to, co soudně vymáhat lze, bez spolupráce a vůle obou rodičů prakticky vymahatelné není.

### Jak s rodičovským plánem pracovat – obecná doporučení

Z poznatků, které jsou už patrné z české praxe, lze v souvislosti s RP doporučit následující:

- **Není dobré nechávat rodiče odděleně vypracovávat svou představu, svou verzi RP. Většinou pak nejsou ochotni z této představy slevovat nebo ji měnit. Pokud budou rodiče vyplňovat RP nejdříve samostatně, ať vyplňují do RP představu druhého rodiče. „Jak si myslím, že by to chtěl ten druhý?“**
- **Je dobré neměnit, co v minulosti fungovalo. Např. tatínek jezdil se synem v neděli na jeho fotbalové zápasy. Pokud tomu nic významně nebrání, je dobré to zachovat i s ohledem na dítě, pro které je obecně dobré, pokud se toho příliš nezmění.**
- **Nebrat jako selhání nesouhlas nad jednotlivými body. Patří to k situaci, je to určitý vývoj.**
- **Je dobré sledovat strategii „nabízím“, ne „vyžaduji a chci“. Opřít se o zkušenosti, které máme z doby, kdy vše fungovalo, a nabízet varianty. Používat „gesto otevřené dlaně“.**
- **Začínat od jednoduchých věcí, na kterých se spíše shodneme, těžší nechat na později.**
- **Počítat s dílčími neúspěchy, s tím, že to nebude snadné, a dopřát si několik pokusů.**

Za tato doporučení bych chtěla poděkovat zejména doc. Matouškovi a mediátorce Evě Barešové, od kterých většina z nich vzešla. Mnohá další budou mít jistě soudní tajemníci u soudů, kde se interdisciplinární spolupráce uplatňuje, neziskové organizace, mediátoři a pracovníci poraden, které v těchto regionech působí. Doufejme, že se bude v rámci projektů různých neziskových organizací objevovat také více metodických doporučení, jak s RP pracovat, a mnohá cenná doporučení a zkušenosti přinese další praxe.

Příklady rodičovských plánů lze nalézt na webových stránkách soudů, OSPOD nebo neziskových organizací apod.

## DALŠÍ TÉMATA

Při nastavování postupu (nebo spíše po něm) se může objevit mnoho dalších témat, která bude třeba řešit. K těm nejčastějším, která se objeví záhy, patří zapojování dítěte do procesu opatrovnického řízení v rámci interdisciplinární spolupráce a kontraindikace domluveného postupu (např. domácí násilí, závislosti rodiče/rodičů na návykových látkách aj.). Je důležité si v rámci týmu opět vyjasnit svá stanoviska a shodnout se na postupu v těchto otázkách.

## 4. UDRŽITELNOST SPOLUPRÁCE



Možná nebude právě motivační uzavírat tuto metodiku tím, že ve chvíli, kdy dosáhnete spoluprací nastavení postupu a zavedení interdisciplinární spolupráce, jste vlastně na začátku. Na začátku dlouhodobé a dlouhodobě udržitelné spolupráce.

Ozubená kola do sebe zapadnou, stroj dostane patřičnou energii do začátku a začne pracovat. Aby pracoval jako dobře namazaný stroj a vydržel, je potřeba, aby se některé procesy zautomatizovaly, aby dobře fungovala výměna a předávání informací mezi všemi, kterých se spolupráce týká. Je velmi důležité, aby tato komunikace byla oboustranně otevřená. Jen tak lze postup vylepšovat a optimalizovat.

Důležité je zachovat pravidelné osobní setkávání užšího týmu, dopřát si společné vzdělávání, které si mohou aktéři spolupráce zprostředkovat vzájemně na základě svého odborného know-how. Neustále si připomínat principy v přístupu k rodičům a dětem a sladovat se v praktickém postupu, tedy uplatňování těchto principů v praxi.

V tomto ohledu je třeba také přistupovat k novým lidem, kteří se ve spolupráci ocitnou (noví zaměstnanci soudu, noví pracovníci OSPOD apod.). Je třeba vytvořit nějaký postup udržování pracovní kultury a vymyslet způsob, jak nově příchozí zaškolenat a jak je v začátcích podpořit. Co zcela jistě přispěje k udržitelnosti spolupráce, jsou výsledky, které se dostaví již po prvních měsících, a po dalších měsících pak změna, určitá kultivace prostředí. V dané lokalitě začne být normální, že některé věci se dělají jinak než dříve. „Proočkovanost“ místního obyvatelstva pozitivními a relevantními informacemi se začne projevovat v praxi a začnou chodit jiní rodiče.

Pro udržení spolupráce je jednoznačně přínosné, pokud se podaří zachovat *win-win* stav, který zajišťuje výhody všem aktérům i účastníkům.

„Win-win je pohled na svět jako na prostor pro spolupráci...“<sup>12</sup>

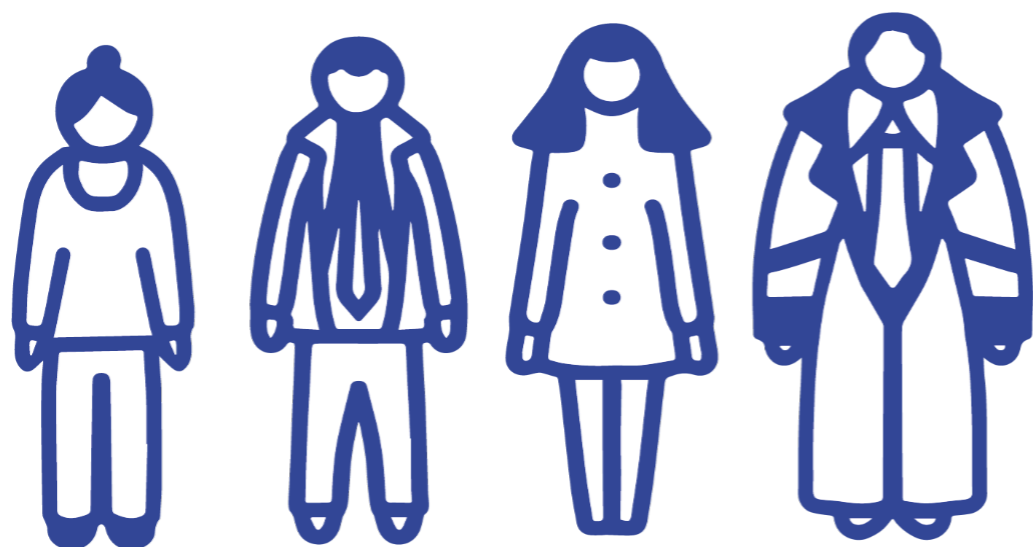
<sup>12</sup> COVEY, Stephen. *7 návyků vůdčích osobností: pro úspěšný a harmonický život*. Praha: Pragma, 1995. ISBN 978-80-85213-41-6.

## ZÁVĚR

Doufám, že tato metodika přispěje k dalšímu rozvoji zavádění interdisciplinární spolupráce v rámci opatrovnického řízení u nás. Když se podívám na tento vývoj s odstupem, vidím sjednocování postupů, systematizaci a transparentnější a srozumitelnější procesy. Žádný z oněch týmů, se kterými jsem dlouhodobě v kontaktu nebo dokonce nějaké další spolupráci, neustrnul ve svém vývoji. Díky sdílení zdrojů a energie, díky dosahování synergického efektu se tyto lidé mohou věnovat dalším problémům, jako je vyvážená a vhodná participace dětí, problematika domácího násilí, detekce a zachycení ohrožených dětí v předškolním věku, výkon kolizního opatrovnictví, i dalším důležitým tématům, ve kterých máme jako společnost co zlepšovat. Díky interakci s jinými odborníky se jim rozšířil obzor, díky své úspěšné práci mají motivaci posouvat věci dál.

Mé poděkování na závěr patří Vám všem.

Markéta Nováková, zakladatelka [Cochem.cz](http://Cochem.cz), z.s.



## PŘÍLOHA



edukace rodičů – jaké informace rodičům poskytnout, informační leták,  
rodičovský plán – co může obsahovat

### EDUKACE RODIČŮ – JAKÉ INFORMACE RODIČŮM POSKYTNOUT? – ROZŠÍŘENÍ

1. Kdo jsem a jakou roli v řízení mám
2. Informace o průběhu řízení
3. Co je to rodičovská odpovědnost
4. Co je třeba doložit k soudnímu jednání
5. Informace o pomáhajících profesích
6. Informace o vzorech návrhů či dohod, sepisování společného návrhu
7. Informace o rodičovském plánu
8. Informace o dítěti (perspektiva dítěte, jeho potřeby a prožívání)
9. Zatímní dohoda

#### Kdo jsem a jakou roli v řízení mám

*„Byl/a jsem v řízení ustanoven/a kolizním opatrovníkem Vašeho dítěte. Mojí úlohou je chránit a hájit jeho zájmy. Jsem tu tedy především pro něj. Ani já, ani soudce ani nikdo další nedokáže dítěti zabezpečit výkon jeho práv a zajistit mu to nejlepší, pokud to nebudete chtít Vy dva. Vy jste vykonavateli Vaší dohody či soudního rozhodnutí. Přímo ovlivňujete, jak se bude Vašemu dítěti dařit, jak se mu podaří Váš rozvod zvládnout. Mým úkolem je doprovodit Vaše dítě situací rozvodu, zajistit výkon jeho práv v řízení, zajistit mu možnost mluvit se mnou nebo soudem, pokud si to bude přát. Informovat ho o tom, jak rozhodl soud (v případě, že se nedomluvíte a nedojdete k dohodě) a co to pro něj bude v jeho každodenním životě znamenat. Moje role se odvíjí od toho, jak jste nebo nejste schopni uchopit svou rodičovskou odpovědnost. Pokud budete schopni své dítě informovat o situaci, zohlednit jeho potřeby při domlouvání o dalším kontaktu s ním, budu intervenovat co nejméně. Pokud budete v tomto ohledu ve svých rodičovských kompetencích selhávat, zapojím se více a dítě bude chtít velmi pravděpodobně vidět také soudce.“*

Takto může vypadat vysvětlení role kolizního opatrovníka, resp. deklarace jeho přístupu. Vzhledem k tomu, že výkon kolizního opatrovnictví je v ČR v současné době velmi roztříštěný, je třeba v rámci každého interdisciplinárního týmu s OSPOD domluvit, jak může či nemůže OSPOD v souladu s metodickým doporučením svého krajského úřadu, potažmo s metodickým doporučením MPSV postupovat.

Při nastavování spolupráce by si měly příslušné OSPODy (v rámci daného soudního regionu) zodpovědět tyto otázky se zaměřením na výkon kolizního opatrovnictví:



Jak budou zajištěna participační práva dítěte?

- kdo zkontroluje, zda rodiče seznámili dítě se situací
- kdo dítě informuje v případě, že to rodiče neučinili, a jak
- kdo a jak zjistí, zda dítě chce mluvit se soudem či OSPOD a jakou formou (participační práva dítěte zahrnují také právo dítěte odmítnout jejich naplnění – dítě nechce s nikým mluvit, nechce vyjádřit svůj názor a přání)
- kdy potřebuje s dítětem mluvit OSPOD a jakou formou (dojde k rozhovoru společně se soudem?)
- kdy potřebuje s dítětem mluvit soud a jakou formou (udělá to soudní tajemník a bude přizván OSPOD?)
- jaké další doprovázející podpůrné služby můžeme pro dítě zajistit, co umíme nabízet standardně a co jsme schopni zajistit v individuálních specifických případech (sebezkušenostní skupiny pro děti, spolupráce s psychologem, přizvání do mediace)

Dle vyjasnění podmínek pro výkon kolizního opatrovnictví by se pak měla tato úloha OSPOD v rámci interdisciplinární spolupráce nastavit.

### Informace o průběhu řízení a principy přístupu k rodičům a dětem

Při podávání informací o průběhu řízení je dobré pracovat s jednotným informačním letákem, pokud jej má interdisciplinární tým k dispozici (více o něm v kapitole Informační leták). S jeho pomocí lze rodičům vysvětlit, co je čeká, a více rozvést principy přístupu k rodičům a dětem.

#### Principy:

1. Chci-li pomoci dítěti, musím v první řadě pomoci jeho rodičům.
2. Dítě s blízkým vztahem k oběma rodičům nechce ztratit ani jednoho z nich. Oba je chce a potřebuje.
3. Rozvod představuje pro dítě vždy stresující situaci. Míru stresu a jeho dopad ovlivňuje intenzita a délka rodičovského konfliktu.
4. Naprostá většina rodičů je schopna pečovat o své dítě (tzv. nulová hypotéza prof. Radka Ptáčka).
5. Rozhodnutí o budoucím uspořádání života po rozvodu patří v první řadě do rukou rodičů. Je to jejich odpovědnost.
6. Dohoda rodičů má v naprosté většině případů přednost před exekutivním rozhodnutím soudu.
7. Pokud přetrvává rodičovský konflikt, dítě nebude prospívat v žádném typu péče.
8. V situaci rozvodu jsou rodiče v krizové životní situaci. Jejich chování a reakce tomu mohou odpovídat.

Tento postup je velmi důležitý. Deklarované a dodržované principy pomáhají nastavit rámec pravidel, která je třeba dodržovat. Dále jsou uvedeny příklady formulací, jakými je možné rodičům výše uvedené principy vysvětlovat.

#### • Ad 1. Chci-li pomoci dítěti, musím v první řadě pomoci jeho rodičům.

*„Já jako kolizní opatrovník dítěte i soud jsme tu od toho, abychom chránili zájem Vašeho dítěte. Nedokážeme to ale bez Vás. Vy jste ti, kteří s dítětem žijí, přejí si pro něj to nejlepší a nechtějí ho zranit. Jen se musíte naučit to realizovat i za nové situace, kdy se rozcházíte jako partneři. Musíte najít způsob, jak být dál rodiči. Cílem všech, kteří se podílí na řešení Vaší současné situace, je nabídnout Vám účinnou podporu a pomoc, abyste to zvládli.“*

#### • Ad 2. Dítě s blízkým vztahem k oběma rodičům nechce ztratit ani jednoho z nich. Oba je chce a potřebuje.

*„Vaše dítě je součástí Vás obou, oba Vás chce a potřebuje ve svém životě. Učíte ho, jak se přimnout, jak si vybudovat sebevědomí, jak realizovat vztahy s ostatními. Poskytujete mu svým chováním vzory, podle kterých bude jednou s velkou pravděpodobností také žít.“*

#### • Ad 3. Rozvod představuje pro dítě vždy stresující situaci. Míru stresu a jeho dopad ovlivňuje intenzita a délka rodičovského konfliktu.

*„Vaše dítě teď možná prožívá velkou nejistotu, bojí se ztráty, může se za Váš rozchod do určité míry obviňovat. Možná už pozorujete změny v jeho chování, jste si už vědomi toho, že Vámi začíná manipulovat (pracuje rozdílně s informacemi, které dává jednomu a druhému rodiči), možná má nějaké zdravotní problémy nebo problémy ve škole. To vše může souviset s Vaším rozchodem. Pro většinu dětí představuje rozpad rodiny stresující situaci. Je důležité, abyste mu umožnili o těchto pocitech mluvit, ať už s Vámi oběma (nejlépe společně) nebo s někým jiným. Délka a intenzita Vašeho konfliktu přímo ovlivní, jak dlouho a s jakou intenzitou bude dítě této nepříznivé situaci vystaveno a jak dlouho ji bude následně zpracovávat. Dnes už je vědecky dokázáno, že zhruba po půl roce, kdy je člověk vystaven traumatické situaci, dochází ke změně struktur na mozku. Prosím, myslíte na to a berte to jako velkou motivaci pro to, abyste zvládli svůj spor i případně další, které mohou přijít.“*

#### • Ad 6. Dohoda rodičů má v naprosté většině případů přednost před exekutivním rozhodnutím soudu.

*„Pokud jste podali (oba nebo jeden z Vás) návrh na soud, neznamená to, že za Vás musí soud rozhodovat. Nesezdaní rodiče se nemusí soudit vůbec a je tu možnost vzít návrh zpět. Jako manželé sice musíte absolvovat opatrovnícké řízení ve věci úpravy poměrů dětí a nezletilých po rozvodu, ale pokud budete schopni se dohodnout a Vaše dohoda nebude v rozporu s nejlepším zájmem Vašeho dítěte, soud dá přednost „schválení“ Vaší dohody před svým vlastním rozhodováním.“*

*Pokud nejste schopni domlout se zatím sami, vyhledejte pomoc, prostředníka, mediátora, někoho, kdo Vám pomůže nastolit pravidla komunikace. Domluvte se nejdříve na tom, o čem se chcete domlout. Nejsnazší je domlout se na tom, co bude teď. Dnes, tento týden, příštích čtrnáct dní.“*

*Jak zajistíte, aby dítě mohlo být s Vámi oběma? Je to pro něj důležité. Pokračování vztahu s Vámi oběma mu dává pocit větší jistoty stejně tak jako okamžiky, kdy Vás zažívá spolu, aniž byste se hádali a osočovali. Má naději, že situaci zvládnete vyřešit.“*

*Čekají Vás nějaké platby, které je potřeba domluvit? Školné, obědy, platby za kroužky, MHD, nějaké jiné? Slyšeli jste někdy o rodičovském plánu? Předal Vám ho již někdo? Je velmi dobrým vodítkem, pomůže Vám uvědomit si, o čem všem se budete muset domlout i v době po rozvodu. Jeho vypracováním můžete předejít řadě problémů do budoucna. Možná nejste ve stavu dohodnout se na péči, ale důležitější věci si možná dohodnout zvládnete. Domluvte si schůzku, na které se o to pokusíte a na které si vzájemně představíte svá řešení jednotlivých věcí, tedy jednotlivých položek rodičovského plánu.“*

• **Ad 7. Pokud přetrvává rodičovský konflikt, dítě nebude prospívat v žádném typu péče.**

Péče jednoho z rodičů, střídavá nebo společná péče, tak jsou v zákoně pojmenovány typy péče o dítě po rozvodu. Každý z těchto termínů v sobě zahrnuje různé formy péče, různé časové režimy.

O co jde rodičům ve sporu o určení úpravy poměrů dítěte po rozvodu?

- Mají strach, že ztratí své dítě.
- Mají strach, že nebudou mít dostatečný prostor, aby dítěti vštípili pro ně důležité hodnoty a zásady, obávají se, že se nebudou moci dostatečně podílet na výchově, vést dítě k zálibám, které jsou jim blízké, že nebudou dostatečně naplňovat svou rodičovskou roli.
- Chtějí mít pod kontrolou finanční prostředky, které dítěti v rámci placení výživného poskytují, a chtějí rozhodovat o tom, na co budou tyto prostředky vynaloženy.
- Bojí se manipulace dítěte proti své osobě ze strany druhého rodiče.
- Přestali mít druhého rodiče svého dítěte rádi, přestali si ho vážit a nedokážou v něm vidět vhodného rodiče pro své dítě, a to na základě toho, jak se zachoval, jak se v něm druhý rodič zklamal, jak mu/jí ublížil/a, a protože pro ni/něj už není vhodným životním partnerem.

Kolem typů péče často panují různé předsudky a mylné představy. Některé matky se brání střídavé péči z obavy, že by je jejich okolí odsoudilo jako špatné matky. Někteří otcové usilují o střídavou péči, protože se domnívají, že jim soud nevyměří žádné výživné. Někteří rodiče také usilují o střídavou péči z toho důvodu, že neznají nebo nechápou pojem rodičovské odpovědnosti.

**Rodičům je tedy třeba vysvětlit, v čem se jednotlivé typy péče liší a co obnáší:**

Pojem PÉČE JEDNOHO Z RODIČŮ znamená, že dítě bydlí převážně u jednoho z rodičů, který o něj také převážně pečuje a rozhoduje o něm v každodenních záležitostech. Z titulu toho, že s ním tráví většinu času, má na dítě větší vliv, v mnohem větší míře ho vychovává a utváří jeho názory a osobnost. Převážně pečující rodič na sebe také bere mnohem větší zátěž v podobě každodenní péče, přizpůsobování svého času, svých pracovních aktivit apod.

Druhý rodič dítě vidá buď na základě domluvy mezi rodiči nebo na základě úpravy styku druhého rodiče s dítětem schválené soudem (k tomu dochází, když se rodiče nedokážou na styku domluvit nebo panuje obava druhého rodiče, že by dítě nevidal).

Oba rodiče jsou nadále nositeli RODIČOVSKÉ ODPOVĚDNOSTI, oba mají povinnost a právo ji vykonávat. Společně rozhodují o zásadních záležitostech týkajících se dítěte.

Svěření dítěte do STŘÍDAVÉ PÉČE znamená, že dítě je střídavě u jednoho a u druhého rodiče. Poměr času není nikde dán, záleží vždy na individuální úpravě, ať už domluvené nebo nařízené soudem. Neplatí tedy, že střídavá péče je „50 : 50“.

Podíl na výchově dítěte, na utváření jeho názorů a osobnosti, na předávání vzorců chování může být v tomto modelu péče vyrovnanější, stejně tak se i rovnoměrněji dělí mezi rodiče zátěž v podobě každodenní péče a časová náročnost péče o dítě.

Avšak i péče jednoho rodiče se širokým stykem druhého rodiče (anebo detailněji upravená explicitním výčtem dnů či hodin strávených s jedním a druhým rodičem) může zajistit větší vyvážení vlivu jednoho i druhého rodiče na dítě. Někteří rodiče se mylně domnívají, že pokud budou mít dítě ve střídavé péči, nevyměří soud výživné.

Pojem SPOLEČNÁ PÉČE je reliktem špatného překladu z německé právní úpravy „gemeinsame elterliche Sorge“, což znamená „společná rodičovská péče“. Společnou péči mají rodiče před rozvodem. Nedává tedy

smysl, pokud se mají nějak upravit poměry dítěte po rozvodu, aby soud rozhodl o tom, co už vlastně existuje. Znamenalo by to pouze potvrzení stávajícího stavu.

Pokud jsou rodiče schopni domluvit se na společné péči, obrátí se na soud pouze kvůli schválení své předložené dohody. Ta pak deklaruje, že rodiče jsou schopni se pružně domlouvat na každodenních i zásadních věcech týkajících se jejich společného dítěte.

Ve společné péči se neupravuje výživné.

Soudci se ke společné péči staví různě. Někteří jsou ochotni ji rozsudkem potvrdit pouze v případě, že rodiče mají stejné bydliště (zůstávají např. v jednom domě, kde bydlí odděleně) nebo bydlí velmi blízko sebe. Pro některé není bydliště rozhodující. Je dobré znát (např. prostřednictvím interdisciplinárního týmu) stanovisko místních soudců ke společné péči.

Ať už se rodiče dohodnou na jakékoliv péči nebo o ní rozhodne soud, žádný druh péče nespasí dítě ani rodiče samotné, pokud mezi nimi přetrvává konflikt. Je to totiž konflikt, jeho délka a intenzita, co ničí rodiče samotné a hlavně jejich společné dítě. Rodičům také nikdo nezajistí výkon rozhodnutí, pokud nebudou dohodu nebo soudní rozhodnutí plnit oni samotní. Zaručit se jim dá jen pokračující spor a téměř s jistotou negativní dopad jejich trvajícího sporu na jejich dítě.

## Co je to RODIČOVSKÁ ODPOVĚDNOST

Co je rodičovská odpovědnost? Mají o ní rodiče nějaké povědomí? A jaké? Na společné schůzce rodičů je velmi důležité o rodičovské odpovědnosti mluvit.

Rodičovská odpovědnost je souhrnem POVINNOSTÍ a práv mezi rodičem a dítětem, které spočívají v péči o dítě (zahrnující zejména péči o jeho zdraví, jeho tělesný, citový, rozumový a mravní vývoj), v ochraně dítěte, v udržování osobního styku s dítětem, v zajišťování jeho výchovy a vzdělání, v určení místa jeho bydliště, v jeho zastupování a spravování jeho jmění. Rodičovská odpovědnost vzniká narozením dítěte a zaniká, jakmile dítě nabude plné svéprávnosti. Trvání a rozsah rodičovské odpovědnosti může změnit jen soud; to se děje jen zřídkakdy a na základě těch nejzávažnějších skutečností.

*„Oba máte rodičovskou odpovědnost, která Vám bude náležet i nadále, bez ohledu na to, jaký typ péče si zvolíte či jak rozhodne soud. Rodičovská odpovědnost je souhrn POVINNOSTÍ a práv mezi rodiči a dítětem. Máte povinnost a právo o dítě pečovat, vychovávat jej, ochraňovat, udržovat s ním osobní styk, zajišťovat mu vzdělání, určovat jeho bydliště aj., a to vše ve VZÁJEMNÉ SHODĚ – tedy musíte se na tom domluvat.“*

I když je dítě v péči jednoho z rodičů, je druhý stále nositelem rodičovské odpovědnosti, a to i v případě, že se s dítětem pravidelně nestýká nebo s ním není v kontaktu vůbec. Je tedy v zájmu obou rodičů, aby se co nejdříve naučili domluvat se na všem zásadním, co se jejich dítěte týká, protože to budou muset ve vzájemné shodě činit nejméně do doby, než dítě nabyde zletilosti (18 let).

*„Vzhledem k tomu, že Vy jste dospělí, jste vůči svému dítěti především nositeli POVINNOSTÍ, Vaše dítě je především nositelem práv. Tím, jak zvládáte své povinnosti plnit a dostát jim, dáváte svému dítěti příklad, učíte ho, jak si uvědomovat své povinnosti a jak je plnit.“*

## Co je třeba doložit k soudnímu jednání

Co mají rodiče u soudu doložit, je většinou vyjmenováno již v usnesení, které rodiče od soudu obdrží. Je dobré jim to však připomenout. Napomáhá to hladkému průběhu řízení a umožňuje jim to zeptat se, když nerozumí tomu, co se po nich vlastně chce, nebo když neví, jak to zajistit.

Co je zpravidla nutné doložit:

- originál oddacího listu
- originály rodných listů dětí
- potvrzení o výši příjmů za posledních 6 měsíců nebo za jinou soudem určenou dobu
- přiznání k dani z příjmů za poslední kalendářní rok
- potvrzení úřadu práce, že je rodič veden v evidenci uchazečů o zaměstnání a o vypláceném hmotném zabezpečení
- potvrzení o pobíraných dávkách státní sociální podpory a sociální péče
- potvrzení o výši jakéhokoliv důchodu

### Informace o službách pomáhajících profesí pro děti a rodiče

Řada rodičů nemá povědomí o možnosti využít služeb poradny nebo mediátora. Na společné schůzce (nebo později e-mailem) by jim měl být předán seznam s kontakty na místně dostupné služby a stručným popisem, co které zařízení nabízí.

Jaké služby to mohou být:

- pomoc s vypracováním rodičovského plánu
- pomoc s obnovením komunikace a nastavením pravidel komunikace do budoucna
- dlouhodobá pomoc psychologa pro jednoho z rodičů (nemá rozchod zpracovaný, nestačil se zorientovat, potřebuje mít možnost přijmout tuto skutečnost atd.)
- rada či pomoc, jak děti seznámit s tím, že se rodiče rozcházejí
- atd.

Kdo je může realizovat:

- poradna pro rodinu, manželství a mezilidské vztahy
- neziskové organizace realizující pomoc při rozpadu rodiny
- mediátoři
- psychologové
- atd.

### Informace o vzorech návrhů či dohod, příp. podpora při sepisování společného návrhu na zahájení opatrovnického řízení

Rodiče, kteří se obrátí nejdříve na OSPOD a přijdou na společnou schůzku, mohou žádat o pomoc se sepsáním společného návrhu. Pokud to mohou a chtějí zvládnout sami, lze jim poskytnout odkazy na vzory dostupné na webové stránce soudu nebo OSPOD.

### Informace o rodičovském plánu

Ucelenou představu o všem, na čem bude třeba se domlouvat, nabízí rodičovský plán, který si mohou rodiče vypracovat.

S rodičovským plánem (dále RP) je dobré seznámit také dítě, a čím je starší, tím více ho zapojit do společného rozhodování o tom, jak bude život rodiny po rozvodu/rozchodu vypadat.

*„Slyšeli jste někdy o rodičovském plánu? Je to pomůcka, která Vám pomůže zamyslet se nad vším, co je pro Vás podstatné a na čem se budete muset teď i do budoucna domlouvat. Rodičovský plán je o konkrétních věcech, o domluvě nad „malými“ věcmi, které Vás mohou přivést k té velké dohodě, resp. se při něm učíte domlouvat, což je to nejdůležitější pro Vás i Vaše dítě.“*

V praxi se ukazuje, že někteří rodiče potřebují s vypracováním RP pomoci. Při jeho sestavování lze využít služeb mediátora a začlenit RP do mediace. Stejně tak se lze s prosbou o pomoc při sestavování RP obrátit na rodinnou a manželskou poradnu. Je dobré domluvit se v rámci spolupráce, kdo a za jakých podmínek bude tuto službu nabízet a realizovat.

Je také velmi nápomocné, když se rodiče mohou inspirovat u ostatních a dostanou k dispozici anonymizované plány jiných rodičů. Díky tomu lze také získat celou škálu řešení jednotlivých problémů přímo z praxe, od rodičů.

Stejně tak je velmi užitečné, pokud se s rodičovským plánem pracuje na jednom místě (ať už je to soudní tajemník, poradna, mediátor aj.). Tito pracovníci získávají cenné zkušenosti nejen v oblasti metod postupu při vypracovávání plánu, ale i zmiňovaných praktických řešení, se kterými přichází jednotliví rodiče. Mohou tak rodičům skutečně efektivně pomoci.

Co rodičovský plán obsahuje:

- bydliště dítěte
- úpravu styku a komunikace dětí a rodičů
- určení školských zařízení (jesle, mateřská škola, základní škola ap.)
- výčet mimoškolních aktivit (zájmové kroužky, sport ap.)
- způsob zajištění lékařské péče a pravidla informování druhého rodiče v případě nemoci, režim kontaktu druhého rodiče s dítětem v době jeho nemoci
- trávení prázdnin a svátků
- řešení finančních plnění (pravidelné i mimořádné platby)
- pravidla komunikace mezi rodiči (jak bude probíhat, její četnost, zavázání se k tomu, že dítě nebude prostředníkem komunikace mezi rodiči)
- cokoli dalšího, co je pro konkrétní rodinu důležité

### Informace o dítěti

Informace o momentální situaci dítěte, o jeho potřebách a prožívání i o možných negativních dopadech sporu rodičů na dítě visí ve vzduchu. Často ale zůstanou nevyřčené. Je potřeba o nich promluvit, dítě zpřítomnit, i když **se jednání neúčastní**.

Proč? Z titulu role kolizního opatrovníka musíme chránit dítě, nelze jej tedy vynechat. Kvůli dítěti navíc rodiče přišli.

Je dobré nemluvit o dítěti nebo dětech obecně, ale „dostat do místnosti“ dítě nebo děti právě těch rodičů, kteří jsou momentálně přítomní.

*„Jak se jmenuje Vaše dítě? Kolik mu je teď let? Co má rádo, co ho baví? Máte nějakou fotografii?“*

Právě fotografii používá řada terapeutů k tomu, aby dítě zpřítomnili. Mnoho rodičů není ochotno dělat nic kvůli partnerovi, se kterým se rozchází, ale udělají téměř cokoli pro své dítě. Pozitivní pocity rodičů vůči jejich dítěti můžeme použít jako motivaci k jejich společné práci. Najednou jsou tu kvůli Sofince, Honzíkovi, Marečkovi....

Je velmi důležité zjistit, jak se dítěti daří a **co právě teď prožívá**, a vést rodiče k tomu, aby se na potřeby dítěte orientovali a zohledňovali je při svém jednání.

*„Jak se teď Mareček má? Jak snáší situaci mezi Vámi? Mluvili jste s ním o tom, že se rozcházíte? Jak na to reagoval?“ příp. „Proč jste to ještě neudělali?“*

Řada rodičů si myslí, že děti nevnímají, co se mezi nimi děje, a když nejsou svědky jejich hádek, nevědí, že je něco špatně. Myslí si, že nejlepší je seznámit dítě s rozchodem, až když mají vše jakžtakž domluveno nebo nastaveno. To je špatně!

Děti jsou velmi citlivé a také chytré. Uvažují jinak než dospělí, mají jiné ponětí o čase. Chápání času se začíná rozvíjet kolem 6. roku dítěte, čím je tedy dítě menší, tím méně reálnou představu o čase má. Děti žijí tady a teď. Co je teď, vnímají jako napořád. Hledají příčiny a snaží se nějak pomoci rodičům i sobě.

*„Řada dětí si není schopná představit, že bude lépe, že se v jejich životě opět objeví stabilita a nový smysl. Dochází k narušování jejich plného prožívání, uvědomování si svých potřeb a kontaktu se sebou i s lidmi kolem sebe. Často vidáme, že ještě i po letech jako by se jejich emoční život zastavil a čekal na dokončení, pochopení, které nepřichází.... Děti si v průběhu rozvodu rodičů někdy vytvářejí chybné závěry, včetně sebeobviňování, jako by se snažily nalézt smysl v událostech, které jsou plné emocí a nejistoty.“<sup>1</sup>*

Jako zdroj velmi srozumitelně popsaného prožívání dítěte v situaci rozvodu může posloužit například Průvodce programem Archipelago, který je dostupný na webu GAMES 4 THERAPY.

*„Metoda Archipelago má strukturu, která reflektuje to, jak o práci s dětmi v náročných životních situacích uvažujeme. Dítě během práce postupně uvádíme do celé problematiky (práce s kartami), nabízíme mu možnost projikovat se do některé z postav příběhu (Výběr postavy), zmapovat její dovednosti a přednosti, poznat její rodinu, přátele, zdroje (Výběr postavy a Bezpečné místo), dozvědět se o tom, jak zvládá obvyklé životní překážky a obtíže (Bouřka a Zima), a postupně začít pracovat s pocity (Výběr postavy, Bezpečné místo, Zima i Bouřka). Teprve potom začínáme pracovat s explorační těžkými událostmi a s pocity s nimi spojenými (Po zemětřesení) a nabízíme dítěti použít veškeré zdroje a posilu a dovednosti nabyté v předchozí práci k tomu, aby se o sebe/zvířátko dokázalo postarat i v nezvyklé a náročné životní situaci (Nové souostroví). Následuje už budování nové životní perspektivy s každým z rodičů zvlášť (S mámou a S tátou) a podpora hlubší komunikace mezi dítětem a jeho okolím (Vzkazy a Práce s knihou). Součástí práce s Archipelagem je i práce s rodiči a se vztahy v celé rodině (edukace rodiny, nabízení metafory pro uchopení celé situace apod.).“<sup>2</sup>*

## Zatímní dohoda

Je velmi důležité vést rodiče k zatímní dohodě. Nesestavovat ji s nimi, ale iniciovat ji a být třeba svědkem, že si před Vámi něco domluví.

*„Dnes je čtvrtek, za týden máte soudní jednání. Říkali jste, že již nebydlíte spolu. Jak zařídíte, aby Mareček mohl být s Vámi oběma? Myslíte, že byste byli schopni se na tom dohodnout? Paní soudkyně se mě bude u soudu ptát, zda jste měli nějakou zatímní dohodu, a zeptá se Vás, jak jste ji byli schopni splnit. Schopnost domluvit se třeba i na maličkostech je soudem vnímána jako projev rodičovských kompetencí. Jak to tedy uděláte?“*

nebo

*„Říkali jste, že Mareček je teď nemocný. Je u maminky, jak jsem pochopila. Jak se domluvíte, aby mohl Marečka vidět také tatínek?“*

I sebemenší dohoda představuje úspěch. Rodiče zažijí zkušenost, že byli schopni se domluvit a dohodu dodržet. Velkou motivací může být přístup soudu, který se bude na dohodu a její dodržování ptát, rozvine na ní svou práci s rodiči.

## INFORMAČNÍ LETÁK – ROZŠÍŘENÍ

Při práci na letáku se lze řídit touto strukturou:

- **Proč leták vzniká? Co chceme a potřebujeme rodičům sdělit?**
  - jaký princip k rodičům uplatňujeme
    - co potřebují oni
    - co jim postup nabízí
  - co je to rodičovská odpovědnost
  - jak hodnotíme rodičovské kompetence
  - jak postupujeme, co rodiče čeká
    - schéma postupu se stručnými popiskami
    - návrh, OSPOD (kdy ano, kdy ne), 1. soudní jednání atd.
  - kontakty – s kým se setkají a na koho se mohou obrátit
    - soud, podatelna, zdroje na webu
    - OSPODy
    - poradna
    - neziskové organizace
    - mediátoři
    - další dle potřeby

<sup>1</sup> ŠIMEČKOVÁ, T.; VYKYPĚLOVÁ, G. Průvodce programem ARCHIPELAGO. Games 4 Therapy, s.r.o.: 2017. Dostupné z: <https://www.games4therapy.com/wp-content/uploads/PRŮVODCE-ARCHIPELAGO-WEB.pdf>

<sup>2</sup> ŠIMEČKOVÁ, T.; VYKYPĚLOVÁ, G. Průvodce programem ARCHIPELAGO. Games 4 Therapy, s.r.o.: 2017. Dostupné z: <https://www.games4therapy.com/wp-content/uploads/PRŮVODCE-ARCHIPELAGO-WEB.pdf>

### • Jak zprostředkujeme rodičům perspektivu dítěte?

- potřeby a prožívání (např. kniha Čí je to hra?<sup>3</sup> nebo Jak přežít, když se rodiče rozvádějí<sup>4</sup>)
- vzkazy a přání (např. 20 proseb dítěte v rozvodové situaci<sup>5</sup>)
- odkazy na další materiály (videa, webové stránky atd.)

Při tvorbě letáku je třeba také domluvit se na finančních zdrojích na výrobu. V praxi jsem se setkala se všemi možnými variantami, zdroje se však vždy našly:

- ➔ náklady na grafické zpracování hradil soud, tisk pak realizoval každý sám v rámci své instituce
- ➔ náklady na grafické zpracování hradil OSPOD, tisk zajišťoval každý sám
- ➔ náklady na kompletní výrobu včetně tisku prvního tisíce kusů hradila nezisková organizace (poskytovatel odborné pomoci) z financí v rámci projektu, který realizovala
- ➔ grafické zpracování letáku zajistil manžel soudkyně zapojené do interdisciplinární spolupráce
- ➔ grafické zpracování zajistila pracovnice OSPOD, která měla zkušenost s grafickými programy
- ➔ náklady na kompletní výrobu hradil KÚ

K přípravě podkladů pro výrobu letáku, tedy vytvoření textových formulací, lze doporučit vyhrazení jednoho setkání a práci formou workshopu. Výstupem takového setkání je pak kompletní text. Pro grafické zpracování je potřeba vytvořit jasné zadání. Účelné bývá nechat si vytvořit dvě nabídky a z nich jednu vybrat, např. i hlasováním.

Informačních letáků už lze na webových stránkách najít více. Bývají umístěny na stránkách soudů na adrese <https://www.justice.cz/soudy>, bohužel jsou však často „schované“ pod různými záložkami. Lze je také najít na webových stránkách OSPOD, které spadají do daného soudního regionu, nebo zadat do vyhledávače hesla „leták“ a „cochemská praxe“ nebo „interdisciplinární spolupráce“. To bývá nejsnazší cesta, jak je najít a inspirovat se jimi. Většina týmů je také po dotázání ochotna podělit se o své formulace nebo souhlasit s použitím stejného textu.

Jako příklad uvádím leták interdisciplinárního týmu v soudním regionu Mladá Boleslav:

<sup>3</sup> KNETLOVÁ, Zlata a kol. Čí je to hra? Krizové centrum pro děti a rodinu: 2017. ISBN 978-80-904854-6-4.

<sup>4</sup> FORD, A.; FORD, M.; FORD, S. Jak přežít, když se rodiče rozvádějí. Portál: 2016. ISBN 978-80-262-1108-2

<sup>5</sup> JÄCKEL, Karen. 20 proseb dětí na své rozvádějí se rodiče. Dostupné z: [https://www.cochem.cz/wordpress/wp-content/uploads/20\\_proseb\\_deti.pdf](https://www.cochem.cz/wordpress/wp-content/uploads/20_proseb_deti.pdf)

## ROZHODOVÁNÍ O ÚPRAVĚ POMĚRŮ NEZLETILÝCH DĚTÍ na Mladoboleslavsku

Vážení rodiče, ocitli jste se v nelehké životní situaci. Záleží na vás obou, jak se vám jí podaří společně vyřešit. Jsme připraveni vám pomoci.

Dobře se zamyslete nad tím, zda je skutečně nutné se rozvést nebo lze odstranit příčiny rozvratu. **Ucelená rodina je totiž nejlepším prostředím pro péči o vaše děti.**

### Z ČEHO VYCHÁZÍME:

Oběma vám v každém případě náleží **rodičovská odpovědnost**, která v sobě nese práva, ale především **povinnosti k vašemu dítěti**. Můžete se rozvést jako partneři, ale ne jako rodiče. **Vaše dítě vás oba potřebuje a chce.**

**Dohoda rodičů**, je-li v nejlepším zájmu dítěte, má **přednost před soudním rozhodnutím**. Je to ve vašich rukách!

**Naprostá většina rodičů je schopna pečovat o své dítě**. Chybějící kompetence se lze doučit nebo vyvážit spoluprací rodičů.

Vaše dítě bude prospívat, pokud nebude přetrvávat konflikt mezi vámi. **Není důležitý typ péče, ale schopnost spolupráce rodičů.**

### RODIČOVSKÉ KOMPETENCE

hodnotíme podle:

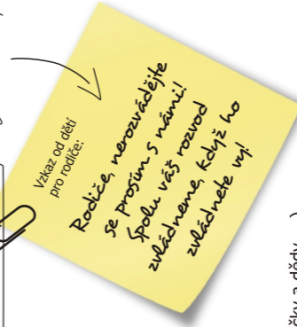
- ochoty a schopnosti **respektovat a uznat druhého rodiče** v jeho rodičovské roli
- aktivního **zapojení se do hledání společné dohody** (dobrovolná, aktivní účast na odborné pomoci, mediaci aj.)
- **schopnosti domluvit se a zapojovat** odpovídajícím způsobem dítě (dle jeho věku) do rozhodování o budoucím životě rozpadající se rodiny

Poskytneme vám důležité informace, vzory návrhu či dohody, odbornou pomoc a čas, abyste byli schopni domluvit se na budoucím uspořádání vašeho společného života.

|  |  |   |
|--|--|---|
| <b>Mladá Boleslav</b><br><a href="http://www.mb-net.cz">www.mb-net.cz</a>  | <b>Mnichovo Hradiště</b><br><a href="http://www.mmhradiste.cz">www.mmhradiste.cz</a> | <b>Brandýs nad Labem<br/>Stará Boleslav</b><br><a href="http://www.brandysko.cz">www.brandysko.cz</a> |
| Příslušnost k OSPOD<br><a href="https://www.kr-stredocesky.cz/web/socialni-oblasti/kontakty-na-pracovniky-ospod-stredoceskeho-kraje">https://www.kr-stredocesky.cz/web/socialni-oblasti/kontakty-na-pracovniky-ospod-stredoceskeho-kraje</a> |  |   |
| <b>Okresní soud v Mladé Boleslavi</b> / <a href="http://www.justice.cz/web/okresni-soud-v-mlade-boleslavi">www.justice.cz/web/okresni-soud-v-mlade-boleslavi</a>   |  |   |
| <b>Česká advokátní komora</b> / <a href="http://www.cak.cz">www.cak.cz</a> , <a href="http://vyhledavac.cak.cz">http://vyhledavac.cak.cz</a>   |  |   |

## VÁŠ ROZVOD ZVLÁDNEME, KDYŽ BUDEME MÍT JISTOTU, ŽE HO ZVLÁDNETE VY

OBA A SPOLU! ...MLUVTE SPOLU A MLUVTE S NÁMI!...



### CO MOŽNÁ, MY DĚTI, PROŽÍVÁME:

#### strach

- že je to naše vina
- že ztratíme jednoho z vás
- že už vás nikdy nebudeme mít oba pro sebe společně (oslavy narozenin, prázdniny, dovolené, návštěva u babičky a dědy, ...)
- že se možná budeme muset stěhovat (ztratíme kamarády, budeme si muset zvykat na novou školu, přestaneme vidat svoje příbuzné)
- že nic už nebude tak, jako dřív

#### bezmoc

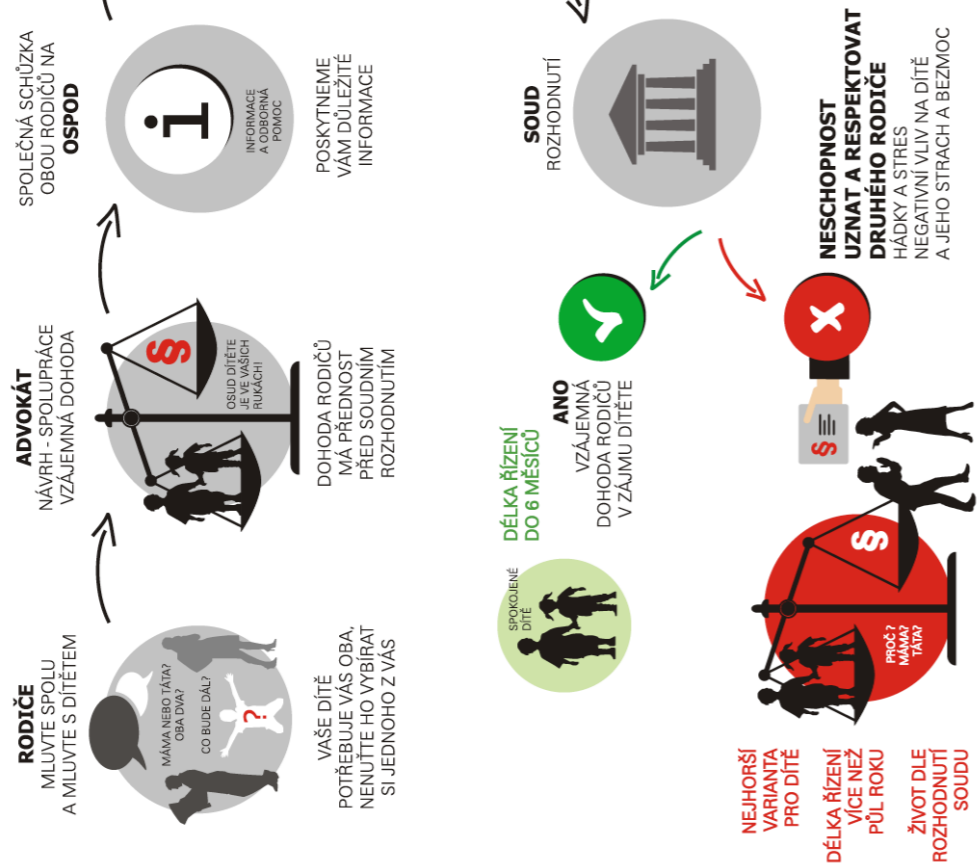
#### nepochopení úlevu a naději

### CO OD VÁS POTŘEBUJEME?

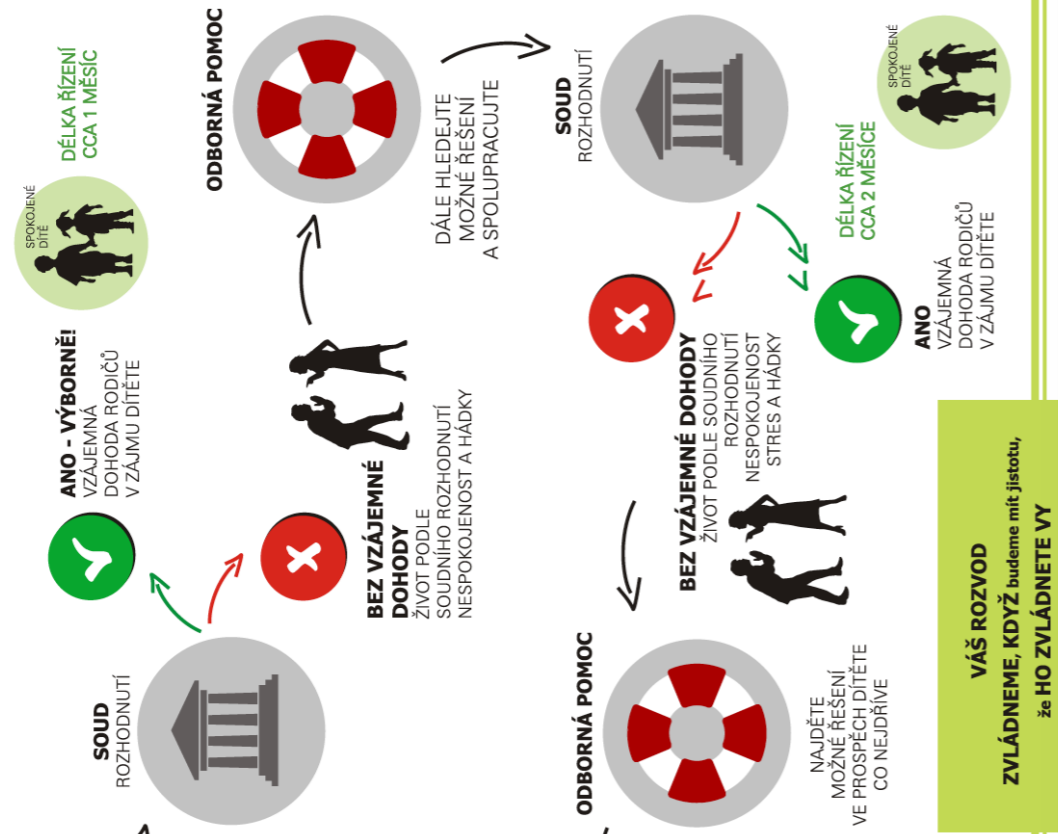
- Buďte k nám shovívaví a trpěliví.
- **Neprněšete svoji odpovědnost za svá rozhodnutí na nás**. Chceme říci svůj názor a přání, ale rozhodujete vy.
- **Nevystavujte nás konfliktu loajality**, nemuťte nás, abychom si mezi vámi a druhým rodičem musely vybírat.
- **Neznevazujte před námi druhého rodiče**, jak vás pak máme respektovat a vážit si vás. Potřebujeme vás mít rády oba. Jsme vaší součástíí.
- **Nezapomente, že druhý rodič je hned po vás nebo vedle vás nejdůležitější osobou v našem životě**. V momentě, kdyby se s vámi něco stalo, bude se o nás starat on. Je důležité, abychom s ním měly pěkný vztah.
- **Nezadržujte nás partnerskou rovinnou vašich problémů. Jsme děti, ne malí dospělí**.
- I když jste dosli k závěru, že je pro vás váš životní partner už nevhodný znamená to, že je nevhodným rodičem pro nás.

## DĚLKU OPATROVNICKÉHO ŘÍZENÍ OVLIVŇUJETE VY, RODIČE

Některá řízení o úpravě poměrů nezletilých dětí se mohou řídit postupem popsaným níže:



Vaše dohoda a schopnost domluvat se je nezbytným předpokladem pro **SPOKOJENÝ ŽIVOT VAŠEHO SPOLEČNÉHO DÍTĚTE** i po případném rozpadu rodiny.



## RODIČOVSKÝ PLÁN – CO MŮŽE OBSAHOVAT – ROZŠÍŘENÍ

- typy péče
- potřeby dětí
- bydliště
- předávání dětí
- školy v přírodě, sportovní soustředění, jazykové pobyty aj.
- přímá péče, výchova
- školská zařízení
- mimoškolní aktivity, kroužky, sport
- zdravotní péče a péče dalších specialistů
- prázdniny a svátky
- náboženství
- finance
- kontakty dětí s příbuznými a jinými lidmi
- komunikace mezi rodiči



### Typy péče

Je dobré rodičům vysvětlit, co který typ péče znamená v praktickém životě. Vyvrátit některé mýty pojící se k typům péče a ověřit, že pod jedním termínem si oba rodiče představují totéž.

### Potřeby dětí

Některé děti mají specifické potřeby pramenící z jejich zdravotního stavu a je potřeba myslet na ně i při domlouvání pravidel péče o ně. Stejně tak různé poruchy učení vyžadují jednotný přístup a domluvená pravidla.

### Bydliště

Ohledně bydliště vyvstává hned několik otázek, na které je třeba si odpovědět. Zejména je to akceptovatelná vzdálenost bydlišť do budoucna. V některých státech je při realizaci střídavé péče uzákoněna maximální vzdálenost bydlišť obou rodičů, např. v Kalifornii v USA je to 50 mil, tzv. „50 miles law“.

Rodiče by se měli domluvit, jak budou postupovat, pokud by se jeden z nich chtěl nebo potřeboval odstěhovat. Mohou souhlasit s nějakým limitem počtu km, který budou oba akceptovat. Nebo se mohou zavázat, že se ani jeden z nich neodstěhuje např. z Prahy nebo jejího okolí (do 30 km od Prahy) bez domluvy s druhým rodičem. Mohou se také domluvit, kdo ponese náklady na cestu od jednoho ke druhému rodiči, pokud bude vzdálenost velká.

Při střídavé péči lze domluvit, jaké věci bude mít dítě v obou domácnostech a co se bude převážet. Je třeba myslet i na sportovní vybavení, na hudební nástroje apod.

## Předávání dětí

Předávání dětí může být velkým stresorem hlavně pro děti. Rodiče někdy využívají děti k naštvání druhého rodiče, např. schválně prodlužují rozloučení, aby druhý rodič musel čekat, posílají po dětech vzkazy, které druhý rozhodně nechce slyšet a bude na ně reagovat podrážděně, apod. Děti pak odnáší situaci na obou stranách. Je dobré domluvit si pravidla předávání dětí a stanovit si seznam věcí, které jako dospělí dělat nebudeme.

## Školy v přírodě, sportovní soustředění, jazykové pobyty aj.

Rodiče mají tendenci nárokovat si po rozvodu čas dítěte jako naplnění svého práva být s ním. Často to bývá na úkor času, které potřebuje dítě pro sebe, a tak se stává, že si rodiče nárokují také náhradu času s dítětem za dobu, kdy s ním měli, ale nemohli být, protože bylo např. na lyžařském výcviku se školou. Rodiče by se tedy měli zamyslet nad tím, jak budou takto vzniklé situace řešit, aby nebyly předmětem konfliktů.

Přijde mi důležité v této souvislosti akcentovat zapojování dětí. Ty by měly mít možnost (a s přibývajícím věkem o to větší) o těchto věcech spolurozhodovat. Neměly by ale v žádném případě být vystaveny situaci, kdy se jedná o rozhodování mezi mámou a tátou. Dobrým vodítkem je umožnit dítěti reagovat a rozhodovat se dle svých aktuálních potřeb. Jestliže je pro něj lyžařský výcvik určitým stresem (např. z odloučení) a je po návratu z něj nuceno vrátit se do prostředí, kde si teprve zvyká a které na něj klade větší nároky (např. nový partner jednoho z rodičů, další sourozenci), je dobré brát na to ohled a vymyslet, jak se uvidí s druhým rodičem v jiném režimu.

## Přímá péče, výchova

Je překvapivé, co všechno děláme při výchově ve shodě nebo alespoň v rámci určitých pravidel, která jsme ale nikdy nespécifikovali a nikdy si je neschvalovali ve formě seznamů. Tedy ne, dokud jsme žili spolu. Tato pravidla se tvoří „za pochodu“. Při výchově společného dítěte v rozdílných prostředích by rodiče měli mít o těchto pravidlech a svých názorech na ně povědomí. Ta (pro ně) nejdůležitější z nich by měla být domluvená a dodržovaná oběma rodiči.

**Co dáváme dítěti jíst?**

**V kolik musí chodit spát?**

**Má si před spaním číst?**

**Má se koupat denně, nebo stačí obden?**

**Stačí při čištění zubů normální kartáček, nebo je důležité použít večer dočišťovací a mezizubní?**

**Má dítě dodržovat digitální večerku? Od kolika hodin?**

**Jaké smí mít profily na sociálních sítích? Kdo tyto věci s dítětem probírá a jak?**

**Jak o dítěti komunikujeme na sociálních sítích my? Co je přípustné a co už ne?**

**Jaká máme pravidla ohledně kouření, alkoholu a užívání drog vůči dětem?**

**Jaká pravidla dodržujeme jako dospělí ohledně kouření, alkoholu a užívání drog v kontaktu s dětmi my samotní? Kouříme před nimi?**

**Má dítě dostávat finanční odměny za pomoc v domácnosti?**

**Má dítě dostávat dárky mimo narozeniny a svátky a do jaké finanční výše?**

**Máme stanovený finanční limit na dárek?**

**Jak se stavíme k přespávání u kamarádů a za jakých podmínek?**

Takových otázek je celá řada a rodiče by si měli časem vyjasnit zejména ty, které považují za zásadní, nebo u kterých vědí, že na ně budou mít rozdílné názory.

## Školská zařízení

Důležité je stanovit pravidla týkající se:

- výběru školského zařízení (**Jak budeme postupovat, jestliže nás toto rozhodnutí čeká?**)
- komunikace se školou
- návštěvy třídních schůzek
- domácí přípravy na vyučování (**Kolik času jí budeme věnovat, má ji dítě vykonávat samostatně, nebo s pomocí?**)
- omlouvání dětí z vyučování (**Jaké uznáváme důvody k omluvě? Patří k nim i trávení dovolené s druhým rodičem mimo prázdniny?**)

I zde je témat jistě více a jsou také závislá na věku dítěte.

## Mimoškolní aktivity, kroužky, sport

Někdy se rodiče rozcházejí v představách, jaké by dítě mělo dělat sporty. V případě, že ani před rozvodem jeden z rodičů příliš nepodporoval, že se dítě nějakému sportu na popud a přání druhého rodiče věnovalo, může setrvání u tohoto sportu představovat problém, a to zejména v situaci, kdy se jedná o nákladnou záležitost. V takových případech lze někdy rodičům navrhnout, aby většinu nákladů nebo všechny nesl rodič, kterému na tom záleží. Druhý se pak zaváže k podpoře, např. pomoci s vedením dítěte na kroužek apod.

## Zdravotní péče a péče dalších specialistů

V souvislosti se zdravotní péčí se vyskytují jako nejčastější problémy:

- přihlášení dítěte k jiné zdravotní pojišťovně bez domluvy s druhým rodičem; problematické také bývá předávání kartičky pojištěnce
- „předávání dítěte“ v rámci péče nebo styku v době, kdy je dítě nemocné nebo onemocní – pravidlem v takovém případě může být, že bude-li dítě nemocné, zůstává v té domácnosti, kde onemocnělo, druhý rodič ho navštěvuje a podílí se na péči o něj v této domácnosti
- problematické někdy bývá také domluvení se na hrazení nákladů, které zdravotní pojištění nekryje (brýle, rovnátka, rehabilitace, psychologická pomoc apod.), nebo kompenzace ušlého příjmu, když je jeden z rodičů delší dobu s dítětem doma a pobírá ošetrovné

## Prázdniny a svátky

Největším problémem i u dohodnutých rodičů bývá představa „náhradního Štědrého večera“ s dítětem. Zřejmě za tím stojí lítost, že v tento výjimečný den spolu s dítětem nebudou moci být. Řešení nalézají rodiče různá, od střídání po roce až po Vánoce dvakrát v roce. Jedna pěkná rada ohledně Vánoc v rozvedených rodinách zní: dárky nosí Ježíšek a všechny je donese vždy pod ten stromeček, u kterého je dítě na Štědrý den. To platí zejména u malých dětí. U starších dětí se tím můžeme vyhnout „kupování si dítěte“ nebo upozorňování na rozdílnou finanční situaci rodičů. Nikdo tak není v roli, „já si to můžu dovolit“ a „on/a na to nemá“.

Do této podkapitoly rodičovského plánu lze zahrnout a předem domluvit pravidla týkající se oslav narozenin nebo jiných událostí v rámci širší rodiny na stranách obou rodičů.

### Náboženství

Specifickou kapitolou je náboženství. Zdálo by se, že v českém, převážně ateistickém prostředí nebude až tak častým tématem. Pokud je tato otázka relevantní, měli by se rodiče domlouvat na praktikování, účasti na obřadech či slavnostech a dodržování tradic a zvyků v souvislosti s jejich vyznáním.

### Finance

Finance bývají řešeny již v rámci domlouvání typu péče a prolínají se téměř do všech bodů rodičovského plánu. Přesto se často zapomíná na některé jednotlivosti, které pak mohou představovat problém. Například to jsou uplatnění odpočtu od základu daně, pobírání příspěvků na dítě a další.

Důležité je také domluvit se na tom, jaká částka pro každého rodiče představuje v rámci jednoho měsíce mimořádný finanční náklad, na který se potřebuje připravit (naspořit), a jak dlouho dopředu to potřebuje vědět. I tato podkapitola může být velmi podrobná a dlouhá.

### Kontakty dětí s příbuznými a jinými lidmi

V situaci rozvodu potřebuje mít dítě více než jindy více zdrojů podpory. Osoby, se kterými se cítí dobře, se kterými ho baví trávit čas a se kterými může bezpečně sdílet i to, co právě prožívá. Často má možnost s těmito osobami zažívat stabilitu, je s nimi v prostředí, které se nemění, což je pro něj v této situaci velmi důležité a přínosné. Při domlouvání pravidel ohledně kontaktů širší rodiny a přátel by na to rodiče měli brát ohled.

### Komunikace mezi rodiči

Komunikace je velmi důležitou kapitolou rodičovského plánu. Je to zejména výčet pravidel, jak budeme komunikovat spolu a jak vůči dítěti.

Při komunikaci mezi rodiči se dá doporučit, aby přemýšleli nad pravidly jako jsou:

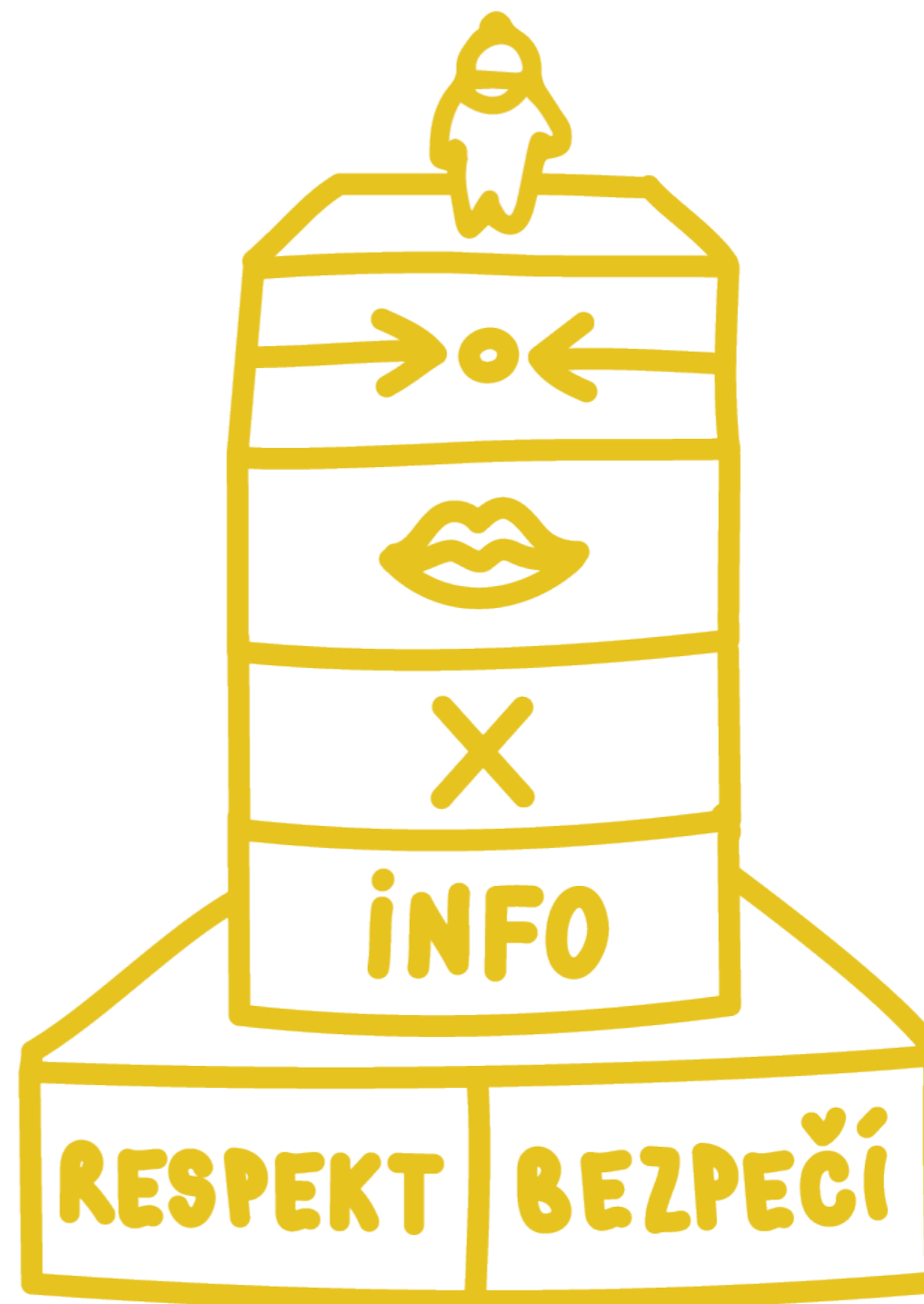
- způsob (formy) a četnost komunikace
- přípustná témata komunikace
- zakázaná témata komunikace

Oba rodiče by měli přijmout závazek ve smyslu toho, co nebudou jeden vůči druhému činit, a měli by si udělat seznam těchto věcí.

V komunikaci s dětmi by se měli zavázat k tomu, co nebudou dělat vůči dítěti. Zde se dá vycházet z [20 proseb dětí](#)<sup>6</sup>, jejichž autorkou je německá psycholožka a spisovatelka dětské literatury dr. Karen Jäckel. K nejznámějším přáním patří např. nedělat si z dítěte poslíčka a nevystavovat ho svým konfliktům.

Příklad takové dohody může vypadat takto: Rodiče se domluví, že budou komunikovat v průběhu týdne prostřednictvím e-mailu a sms a jedenkrát týdně ústně, a to při předávání dítěte, vždy v domácnosti, ze které si dítě druhý rodič vyzvedává, aby tak dítě mohlo pravidelně zažívat okamžiky, kdy jsou oba rodiče spolu a jsou

nekonfliktní. Jedenkrát měsíčně si vyhradí více času pro společnou komunikaci, aby probrali a domluvili zásadnější věci, apod. Zavážou se k tomu, že si z dítěte nebudou dělat poslíčka a nebudou přes něj druhému rodiči nic vzkazovat. Jejich komunikace bude přímá. Pokud toho ze začátku nebudou schopni, stanoví si pravidla, která budou zvládat, s cílem zlepšovat komunikaci do budoucna.



<sup>6</sup> JÄCKEL, Karen. 20 proseb dětí na své rozvádějící se rodiče. Dostupné z: [https://www.cochem.cz/wordpress/wp-content/uploads/20\\_proseb\\_deti.pdf](https://www.cochem.cz/wordpress/wp-content/uploads/20_proseb_deti.pdf)