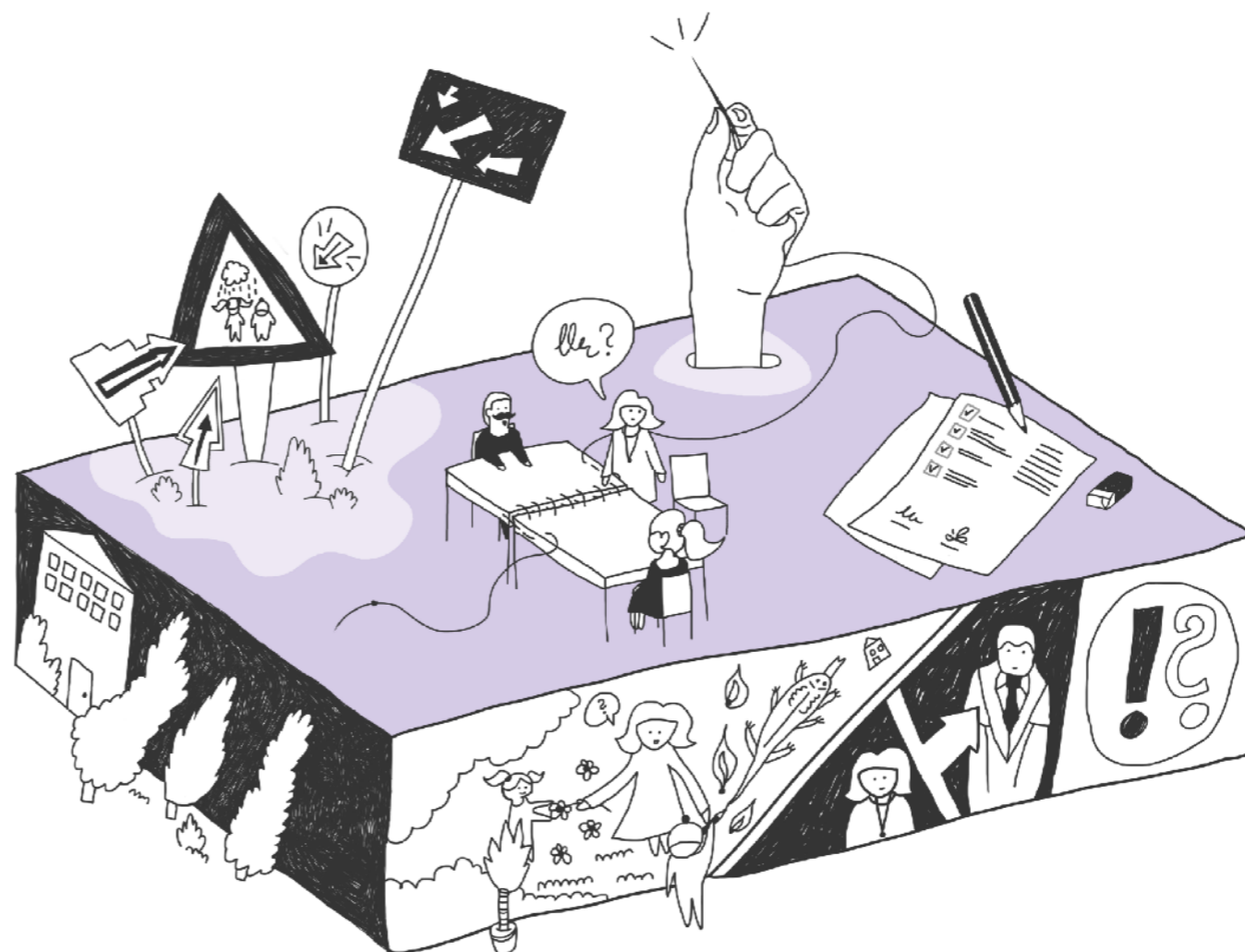


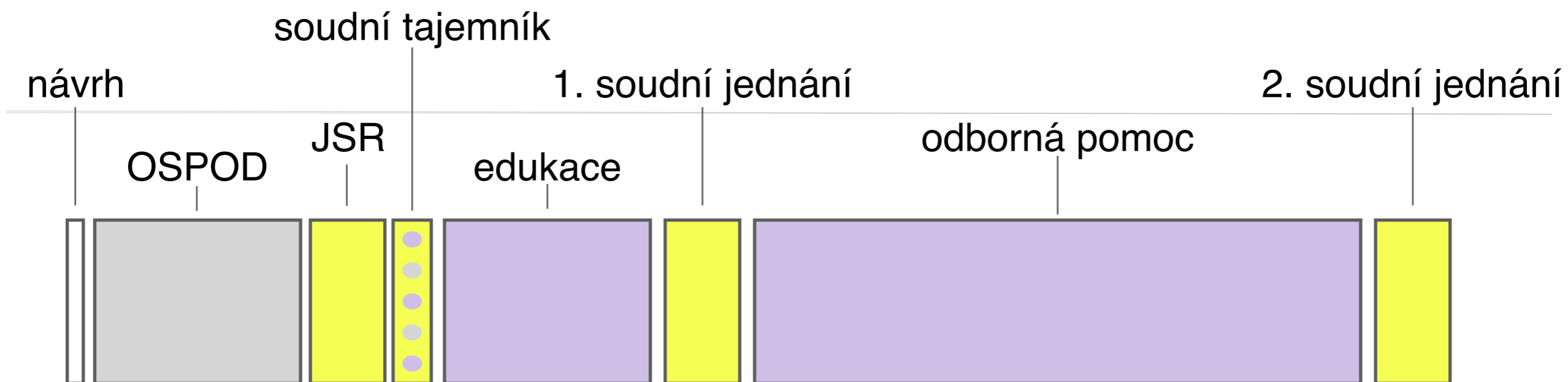
ETABLOVÁNÍ INTERDISCIPLINÁRNÍ SPOLUPRÁCE V RÁMCI OPATROVNICKÉHO ŘÍZENÍ

inspirováno cochemskou praxí



INTERDISCIPLINÁRNÍ SPOLUPRÁCE V OBVODU OS NOVÝ JIČÍN

*PŘI ROZHODOVÁNÍ VE VĚCECH PÉČE SOUDU O NEZLETILÉ
INSPIROVÁNO COCHEMSKOU PRAXÍ*



JAK ?

ETABLOVÁNÍ INTERDISCIPLINÁRNÍ SPOLUPRÁCE

- iniciátorem soud
- březen 2016 - 1. schůzka, ustavení řídicí skupiny
- členové jsou:
 - soudci OS NJ (opatrovnícký úsek)
 - soudní tajemnice (sociální pracovnice soudu)
 - zástupci OSPOD (6 OÚ ORP)
 - CPP, p.o.
 - KÚ MSK
 - mediátor
 - účastní se advokát, popř. pozvaní hosté dle tématu
- motivací byla neefektivnost stávajícího systému
- nastavení spolupráce, sdílení informací, vytvoření nových nástrojů (edukace, rodičovský plán, leták pro rodiče, webové stránky soudu...)

PRINCIPY SPOLUPRÁCE

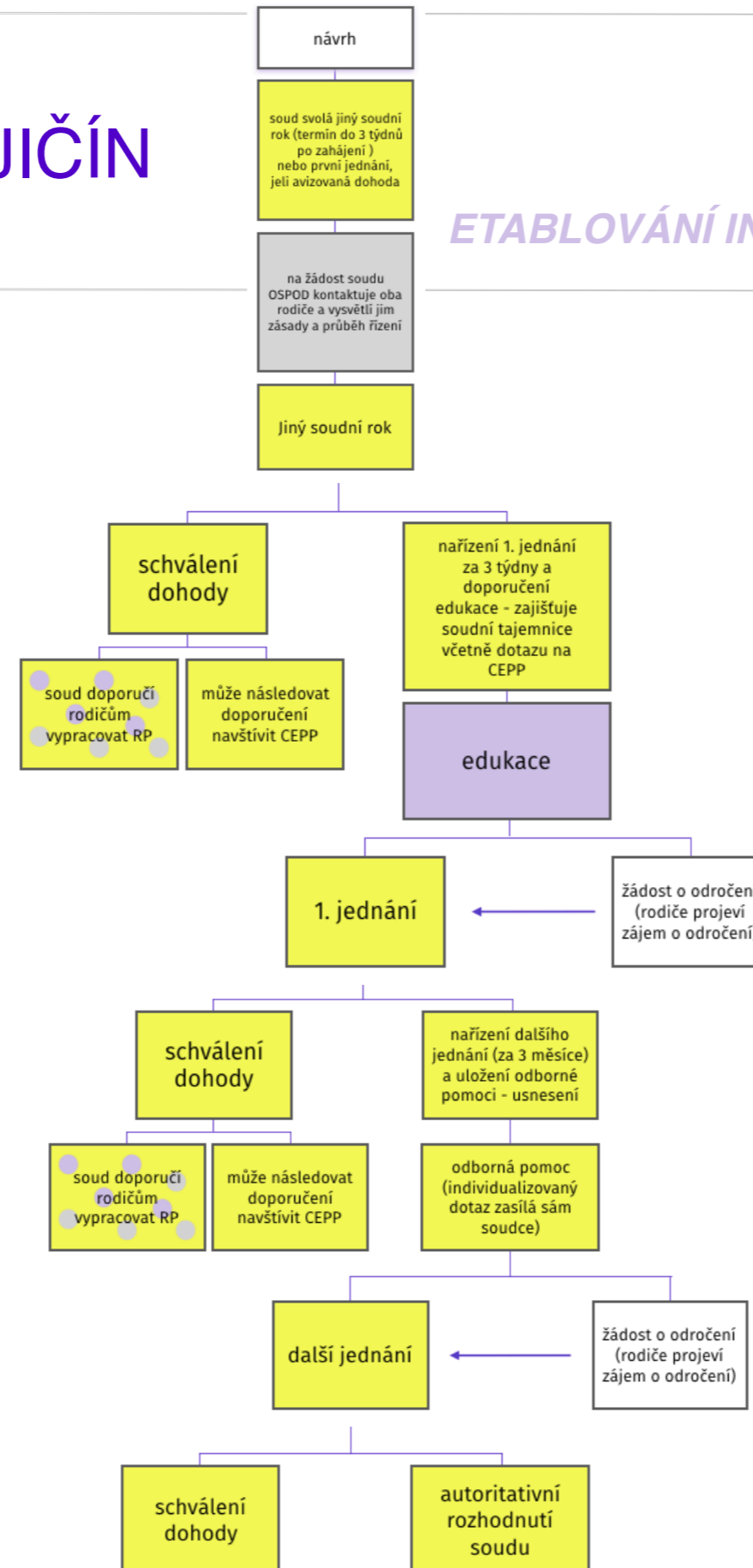
ETABLOVÁNÍ INTERDISCIPLINÁRNÍ SPOLUPRÁCE

Sesíťování prostředků, resp. kompetencí zúčastněných institucí, koordinace postupu

- nastavení postupů (OSPOD - soud - CPP), dodržování lhůt, vzájemné sdělování informací
- pravidelná setkávání řídicí skupiny, snaha o společné vzdělávání
- využívání neformálních způsobů komunikace (e-mail, telefon)
- vydefinování obsahu a kapacity poskytovaných služeb
- ošetření mlčenlivosti x sdělování důležitých informací soudu, OSPOD
- znalost role, kompetencí a postupů všech zainteresovaných subjektů navzájem

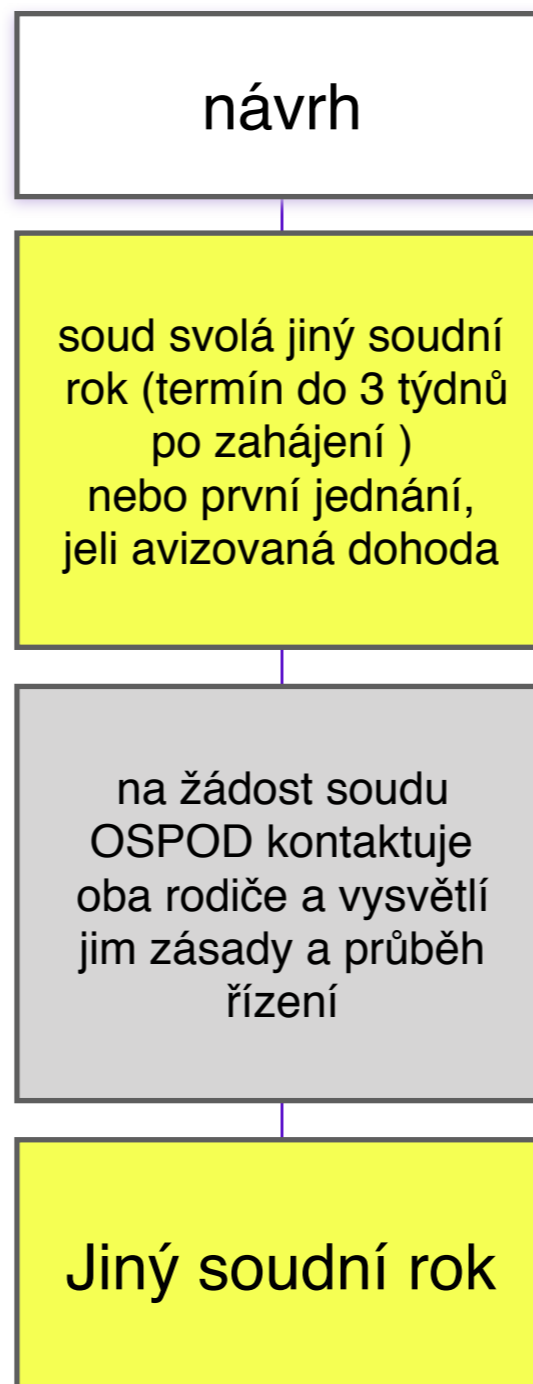
POSTUP - OS NOVÝ JIČÍN

ETABLOVÁNÍ INTERDISCIPLINÁRNÍ SPOLUPRÁCE



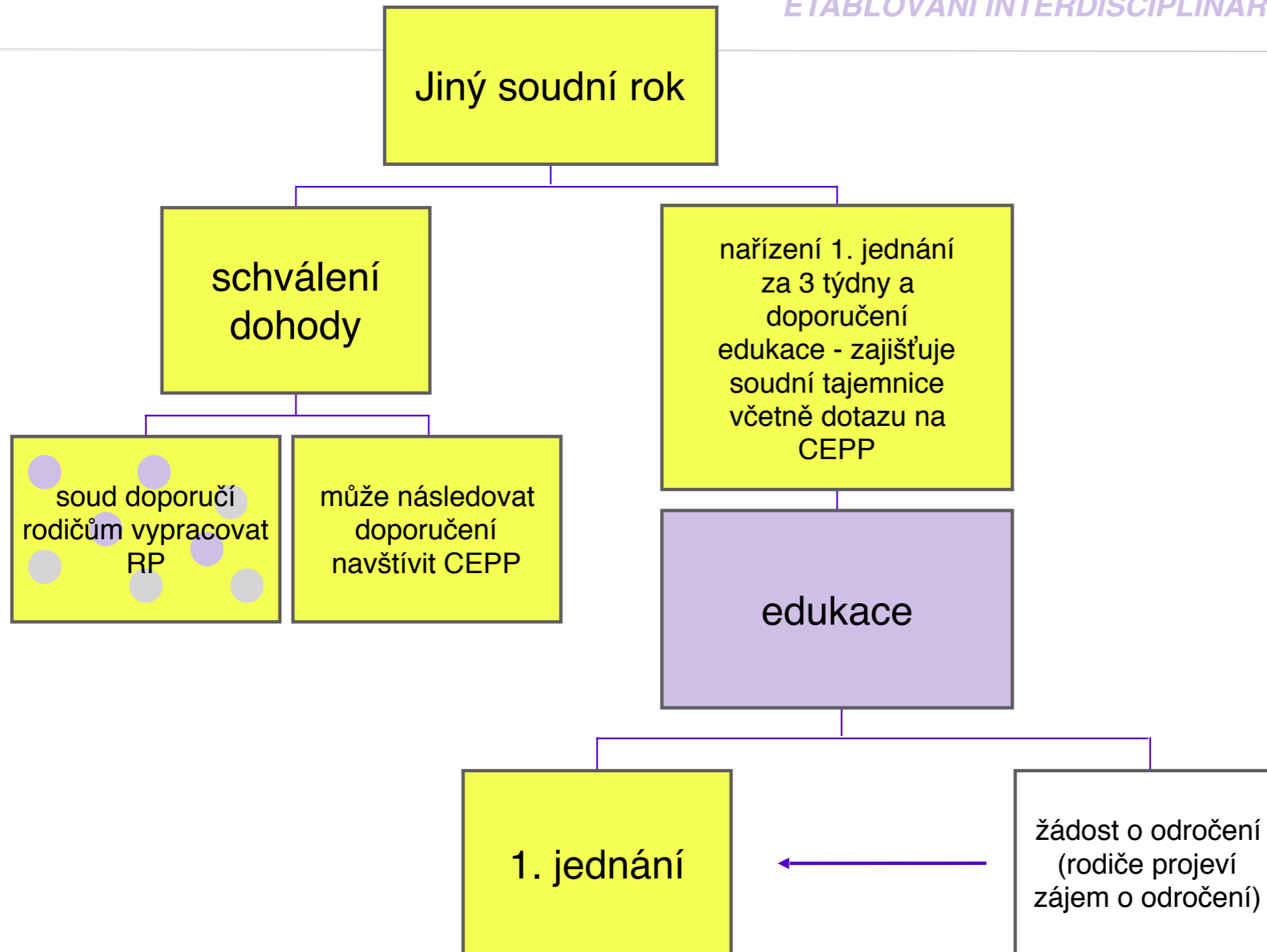
POSTUP - OS NOVÝ JIČÍN

ETABLOVÁNÍ INTERDISCIPLINÁRNÍ SPOLUPRÁCE



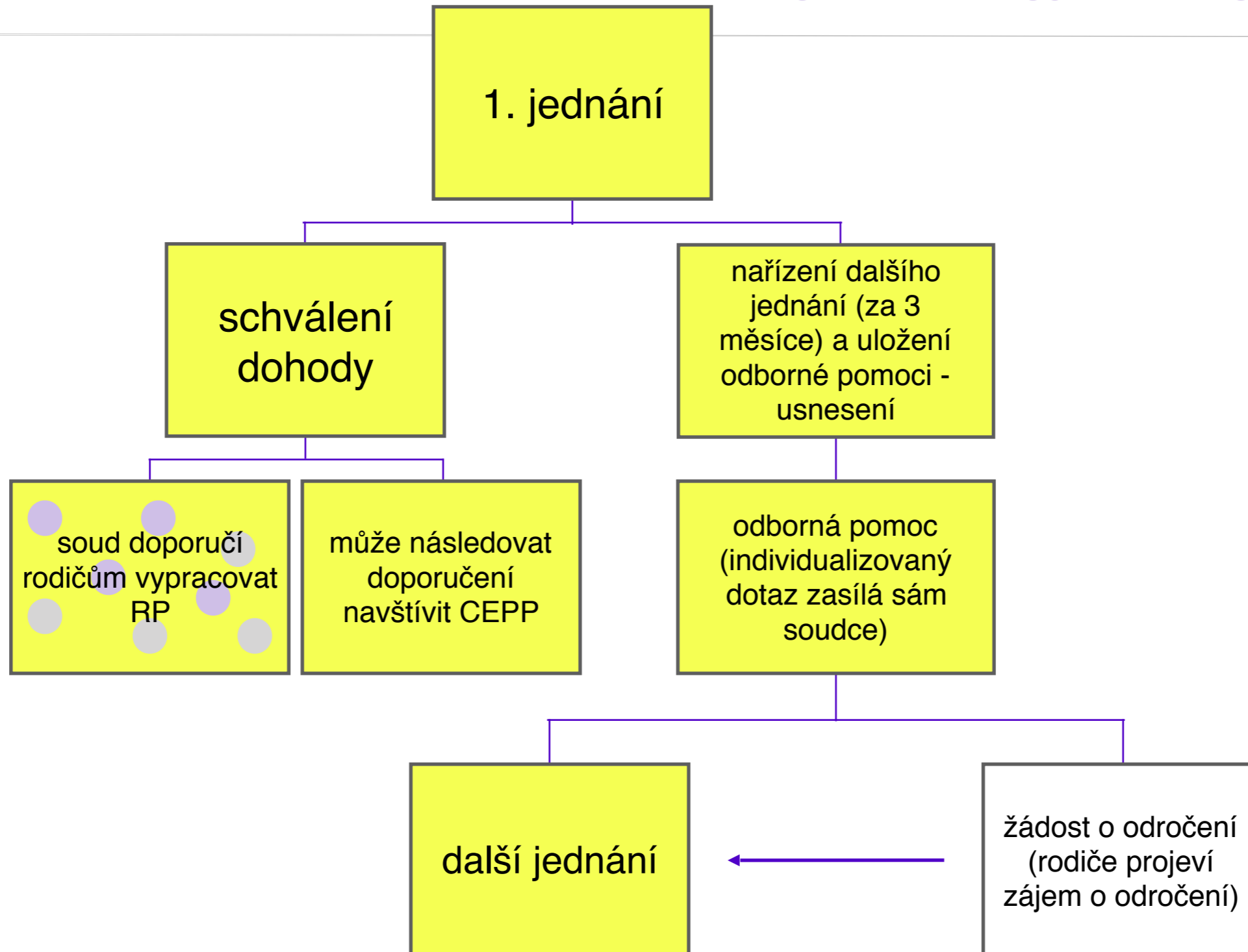
POSTUP - OS NOVÝ JIČÍN

ETABLOVÁNÍ INTERDISCIPLINÁRNÍ SPOLUPRÁCE



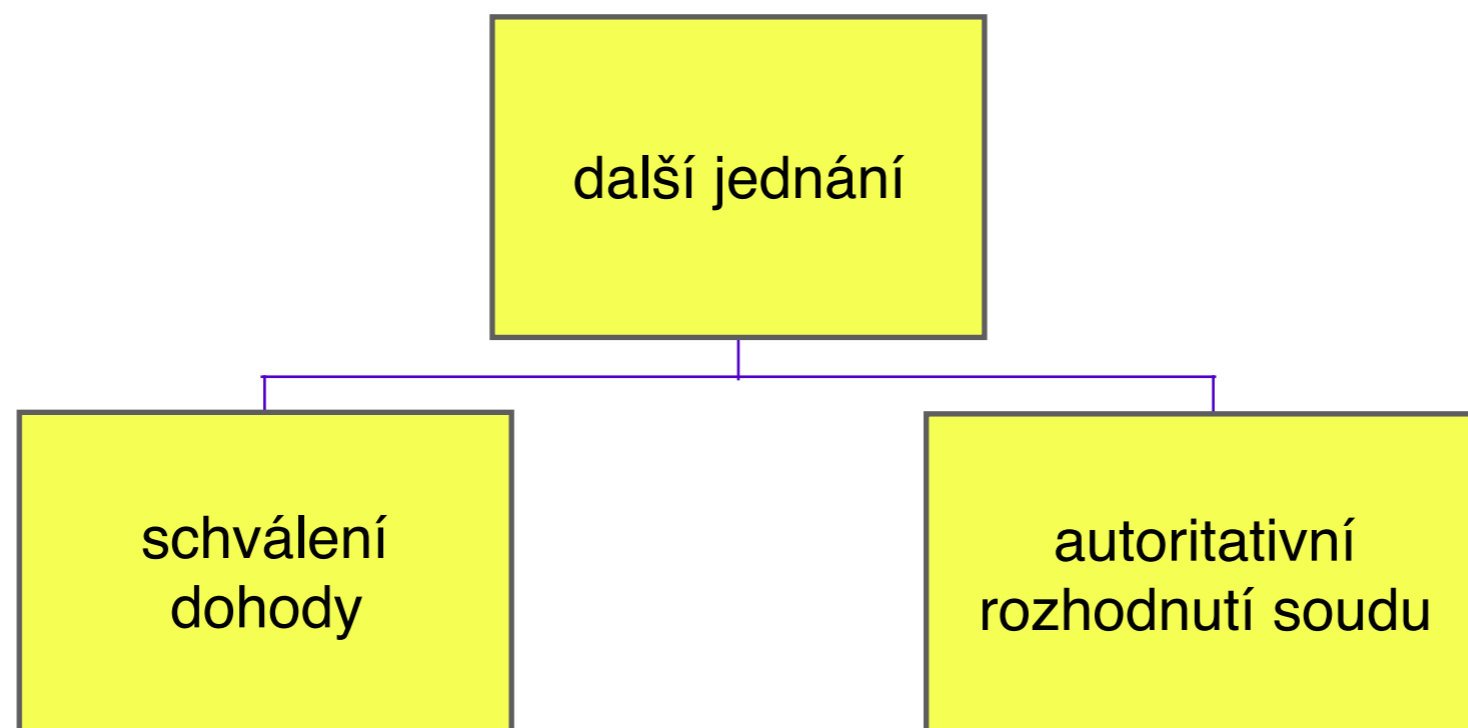
POSTUP - OS NOVÝ JIČÍN

ETABLOVÁNÍ INTERDISCIPLINÁRNÍ SPOLUPRÁCE



POSTUP - OS NOVÝ JIČÍN

ETABLOVÁNÍ INTERDISCIPLINÁRNÍ SPOLUPRÁCE



FÁZE PŘED ZAHÁJENÍM ŘÍZENÍ

ETABLOVÁNÍ INTERDISCIPLINÁRNÍ SPOLUPRÁCE

OSPOD

- nesepíše návrh jen jednomu z rodičů (až na výjimky)
- edukace rodičů, informování o principech rozhodování soudu + vzorové poučení a leták

▶ Výstupem je protokol o jednání s rodičem

Poskytovatelé sociálních služeb

- motivují rodiče k sepsání návrhu za účasti druhého rodiče
- edukace rodičů, informování o principech rozhodování soudu + leták, odkaz na webové stránky OS NJ

ZAHÁJENÍ ŘÍZENÍ U SOUDU

ETABLOVÁNÍ INTERDISCIPLINÁRNÍ SPOLUPRÁCE

řešitelem v této fázi řízení je vyšší soudní úřednice, která:

- posoudí náležitosti návrhu
- rozhodne o jmenování opatrovníka dítěti
- kontaktuje OSPOD a rodiče

SPOLEČNÁ SCHŮZKA RODIČŮ U OSPOD

ETABLOVÁNÍ INTERDISCIPLINÁRNÍ SPOLUPRÁCE

- edukace o principech a průběhu řízení, o rodičovských kompetencích, o participačních právech dítěte + leták
 - snaha o (zatímní) dohodu o předmětu řízení
 - vede rodiče k zajištění důkazů (důkaz 1, důkaz 2)
 - edukace o rodičovském plánu a jeho předání k vyplnění se neosvědčila
- ▶ Výstupem je protokol o jednání s rodiči - ideálně s (zatímní) dohodou.

NÁLEŽITOSTI NÁVRHU

ETABLOVÁNÍ INTERDISCIPLINÁRNÍ SPOLUPRÁCE

Návrh obsahuje:

- kontaktní údaje obou rodičů (tel. číslo a e-mail)
- OSPOD, podatelna soudu a další subjekty vedou rodiče k tomu, aby kontaktní údaje poskytli

JINÝ SOUDNÍ ROK - SOUDCE

ETABLOVÁNÍ INTERDISCIPLINÁRNÍ SPOLUPRÁCE

- edukace o principech a průběhu řízení, o rodičovských kompetencích, o participačních právech dítěte,
 - identifikace problému
 - snaha o (zatímní dohodu) o předmětu řízení
 - vede rodiče k zajištění důkazů
 - edukace o rodičovském plánu
 - doporučení odborné pomoci není-li dosaženo dohody
- ▶ Výstupem je protokol o JSR - ideálně se zatímní dohodou. Je-li dosaženo dohody o předmětu řízení, soudce ihned nařídí jednání a pokud účastníci souhlasí se zkrácením lhůty k předvolání, pokračuje protokolem o jednání.

JINÝ SOUDNÍ ROK (JSR)

ETABLOVÁNÍ INTERDISCIPLINÁRNÍ SPOLUPRÁCE

- průběh je oproti klasickému jednání méně formální
- lépe umožní zapojení rodičů do procesu rozhodování o svém dítěti (snaha o partnerský přístup)
- prostor pro edukaci rodičů
- soud i OSPOD působí na rodiče ve smyslu převzetí rodičovské odpovědnosti za osud svého dítěte (tzn. odklon od autoritativního rozhodování)
- do řešení vstupuje soudce coby autorita, významně stupňuje tlak na rodiče (= jeho apel, rodiče respektují)

SOUDNÍ TAJEMNÍK

ETABLOVÁNÍ INTERDISCIPLINÁRNÍ SPOLUPRÁCE

- pomáhá rodičům se sestavením rodičovského plánu + odbornější edukace o rodičovské odpovědnosti a následcích rodičovského konfliktu na dítě,
- zajišťuje soudcem doporučenou odbornou pomoc.

▶ Výstupy:

- ▶ sestavený rodičovský plán (do spisu)
- ▶ protokol o dohodě o předmětu řízení
- ▶ úřední záznam o doporučené odborné pomoci

VZOR ŽÁDOSTI O PODÁNÍ ZPRÁVY O PRŮBĚHU EDUKACE V CEPP

ETABLOVÁNÍ INTERDISCIPLINÁRNÍ SPOLUPRÁCE

Rodičům XY bylo soudem doporučeno, aby vyhledali odbornou pomoc v Rodinné a manželské poradně Nový Jičín - Centrum psychologické pomoci.

Jednání je nařízeno na...

Dle §128 osř a §100/3 z. 108/2006 Vás soud uctivě žádá o sdělení, zda rodiče u Vás odbornou pomoc vyhledali, zda se dohodnutých setkání účastnili, zda došlo k uzavření dohody nebo zatímní dohody. Dále žádáme o případné uvedení skutečností, na jejichž sdělení soudu se oba rodiče domluvili.

Máte-li za to, že by v projednávané věci bylo vhodné, aby byla rodičům uložena další odborná pomoc, žádáme o doporučení její formy.

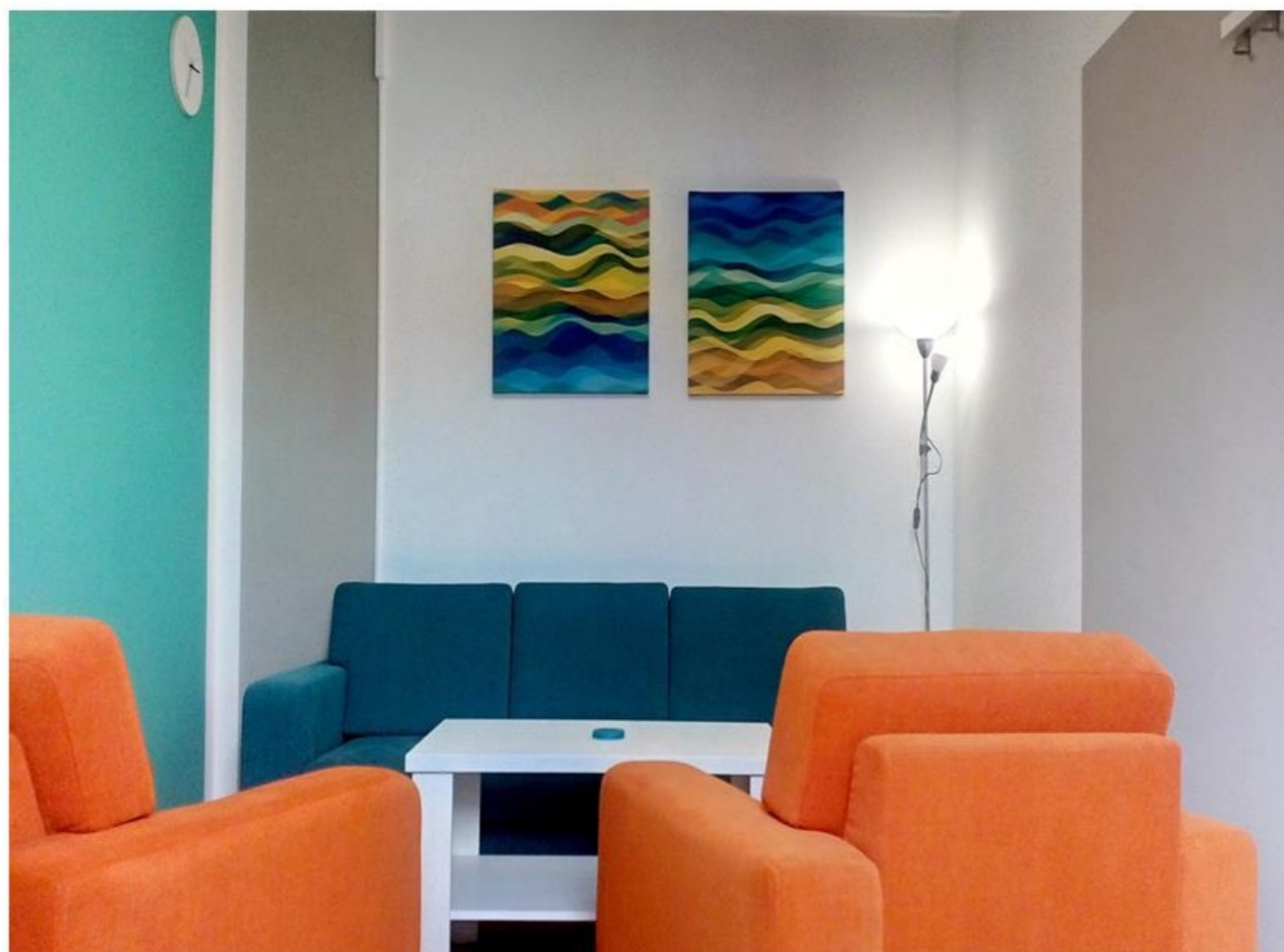
ODBORNÁ POMOC (EDUKACE)

ETABLOVÁNÍ INTERDISCIPLINÁRNÍ SPOLUPRÁCE

- celkem max. 4 setkání v průběh 3 týdnů (od JSR do 1. jednání)
- první informační schůzka s oběma rodiči (“zjištění zakázky”, poučení o průběhu doporučené odborné pomoci, seznámení s pravidly poskytování odborné pomoci, mlčenlivost a sdělování údajů soudu, poskytování sociálně-právního poradenství)
- dotaz, zda u jiného soudního roku došlo k zatímní dohodě o předmětu řízení, pokud ne, vede rodiče k jejímu uzavření.
- domluvení termínu dalšího setkání (společná schůzka či oddělené setkání)

ODBORNÁ POMOC

ETABLOVÁNÍ INTERDISCIPLINÁRNÍ SPOLUPRÁCE



ODBORNÁ POMOC (společná/oddělená setkání)

ETABLOVÁNÍ INTERDISCIPLINÁRNÍ SPOLUPRÁCE

- další setkání: poskytnutí sociálně právního poradenství (průběh soudního jednání, postup zainteresovaných subjektů, role OSPOD jako kolizního opatrovníka)
- témata:
 - rodičovská odpovědnost
 - rodičovské kompetence
 - důležitost role obou rodičů v životě dítěte
 - vzájemný respekt v rodičovské roli
 - právo (a potřeba) dítěte na péči obou rodičů a kontakt s nimi
- důraz: pozitivní komunikace mezi rodiči o záležitostech dítěte
- oddělení partnerského konfliktu od rodičovství
- dopady rodičovského konfliktu na dítě
 - převzetí rodičovské odpovědnosti
 - převzetí odpovědnosti za rozhodnutí o budoucnosti dítěte
 - smírné řešení

ODBORNÁ POMOC (společná/oddělená setkání)

ETABLOVÁNÍ INTERDISCIPLINÁRNÍ SPOLUPRÁCE

- snaha o obnovení komunikace → zájem dítěte
- TOP téma: současná situace a potřeby dítěte
- snaha o společné projednání a vypracování seznamu konkrétních pravidel → péče o dítě a styk
- rodiče:
 - informování dítěte
 - zjištění přání dítěte
 - respektování potřeb dítěte

ODBORNÁ POMOC, VÝSLEDEK

ETABLOVÁNÍ INTERDISCIPLINÁRNÍ SPOLUPRÁCE

- dohoda rodičů:
 - mimosoudní dohoda - spojená se zpětvzetím návrhu (založená jen u rodičů, popř. předložená k založení OSPOD či soudu společně se zpětvzetím návrhu)
 - dohoda předložená soudu ke schválení (případně nad její rámec seznam rodiči formulovaných pravidel)
- dohodu předkládají soudu rodiče
- podpora při zavádění pravidel (dohoda) do praxe a jejich dodržování - PORADNA
- při sepisování dohod o předmětu řízení (péče, výživa, styk) - použití vzorů vykonatelných výroků (pokud i jiné “otázky” - srozumitelné a konkrétní zachycení obsahu jejich dohody)

ODBORNÁ POMOC, VÝSLEDEK

ETABLOVÁNÍ INTERDISCIPLINÁRNÍ SPOLUPRÁCE

- rodiče nedospěli k dohodě:
 - poradna (ne)doporučí další odbornou pomoc a její formu
- rodiče nedospěli k dohodě ve lhůtě do stanoveného soudního jednání, ale potenciál dohodnout se → další spolupráce s psychologem poradny → rodiče informují soud a žádají o odročení dalšího jednání (až na 3 měs. - konzultace s poradnou) → mimosoudní dohoda/ dohoda předložená soudu ke schválení

ODBORNÁ POMOC, CÍL

ETABLOVÁNÍ INTERDISCIPLINÁRNÍ SPOLUPRÁCE

- převzetí rodičovské odpovědnosti a odpovědnosti za budoucí život dítěte - OBA
- obnovení komunikace mezi rodiči o zájmu jejich dítěte
- posunutí zájmů dítěte a jeho současné situace do středu zájmu obou rodičů
- právo dítěte na kontakt s otcem i matkou
- snaha o společné projednání a vypracování písemného seznamu konkrétních pravidel pro budoucí život

DOHODA RODIČŮ
uzavřená v Novém Jičíně dne 20.7.2017

I.

Paní ... a pan ... společně prohlašují, že si uvědomují nezastupitelnost role obou rodičů při výchově svých dětí. Zavazují se, že budou vzájemně participovat na výchově svých dětí, nebudou druhému rodiči bránit v kontaktu s dětmi včetně telefonického, vzájemně si budou sdělovat důležité informace týkající se jejich dětí s tím, že závažné informace týkající se např. zdravotního stavu dětí si budou sdělovat bezodkladně. Dále se zavazují, že se budou společně podílet na hrazení mimořádných výdajů dětí, které nelze pokrýt z běžného výživného s tím, že mimořádné výdaje společně předem projednají a dohodnou se na výši úhrady.

II.

Rodiče nezletilých dětí se dohodli, že po odstěhování otce nezletilých ze společné domácnosti bude o jejich děti pečováno tímto způsobem:

Děti budou v péči matky v liché týdny od pondělí 8,00 hodin, kdy otec předá dceru matce v místě jejího bydliště a syna do MŠ. V péči matky budou do čtvrtku sudého týdne, kdy si otec převezme v 15,00 hod. syna v MŠ a následně dceru v místě bydliště matky. V péči otce budou děti do pondělí lichého týdne.

V době kdy budou děti v péči matky, bude otec oprávněn se s dětmi stýkat v úterky a čtvrtky v době od 15,00 hod. do 19,00 hod.

Otec se s ohledem na současné rozdílné příjmy rodičů zavazuje přispívat na výživu dcery částkou 3 000,- Kč měsíčně a syna částkou 4 000,- Kč měsíčně splatnou k rukám matky vždy k 10. dni v měsíci předem.

Péče o děti v době letních, jarních a vánočních prázdnin bude dohodnuta později.

Tato dohoda ohledně rozsahu péče byla uzavřena dočasně s ohledem na útlý věk dětí, zejména mladší dcery, která je doposud v celodenní péči matky. Rodiče se dále dohodli na tom, že po nástupu dcery do MŠ a stabilizace situace, přehodnotí nastavení péče o děti a uzavřou novou dohodu, na základě které dojde k většímu zapojení otce do péče o děti.

otec

.....

matka

.....

MLČENLIVOST POSKYTOVATELŮ SOCIÁLNÍCH SLUŽEB

ETABLOVÁNÍ INTERDISCIPLINÁRNÍ SPOLUPRÁCE

- CPP na základě dotazu informuje soud o zahájení, přerušení a ukončení doporučené odborné pomoci (dotaz na poskytovatele soc. služby o průběhu edukace, o průběhu rodinné terapie - individuální)
- § 100/3 z. č. 108/2006 Sb., údaje týkající se osob, kterým jsou poskytovány sociální služby nebo příspěvek, které se subjekty uvedené v odstavcích 1 a 2 při své činnosti dozvědí, sdělují jiným subjektům, jen stanoví-li tak tento zákon nebo zvláštní zákon³⁵); jinak mohou tyto údaje sdělit jiným subjektům jen s písemným souhlasem osoby, které jsou poskytovány sociální služby nebo příspěvek

SOUDNÍ JEDNÁNÍ

ETABLOVÁNÍ INTERDISCIPLINÁRNÍ SPOLUPRÁCE

- ▶ Výstup protokol o jednání:
- ▶ dohoda
- ▶ zatímní dohoda
- ▶ uložení odborné pomoci
- ▶ rozhodnutí

SOUD: Z ČEHO VYCHÁZET PŘI ROZHODOVÁNÍ?

ETABLOVÁNÍ INTERDISCIPLINÁRNÍ SPOLUPRÁCE

- Projevy rodičovských kompetencí – který rodič je spíše schopný nahlížet na věc optikou dítěte, který více respektuje druhého v jeho rodičovské roli, který nevyužívá konfliktní strategii, který dokáže oddělit partnerský konflikt od rodičovství...
- Vůle uzavřít zatímní dohodu o předmětu řízení a dodržovat ji.
- Postoj rodičů k dobrovolné a uložené odborné pomoci – účast, aktivita, ochota řešit problém.
- Faktické chování a projevy před soudem, OSPOD a poskytovateli odborné pomoci.