

3. EKONOMICKÝ VÝVOJ

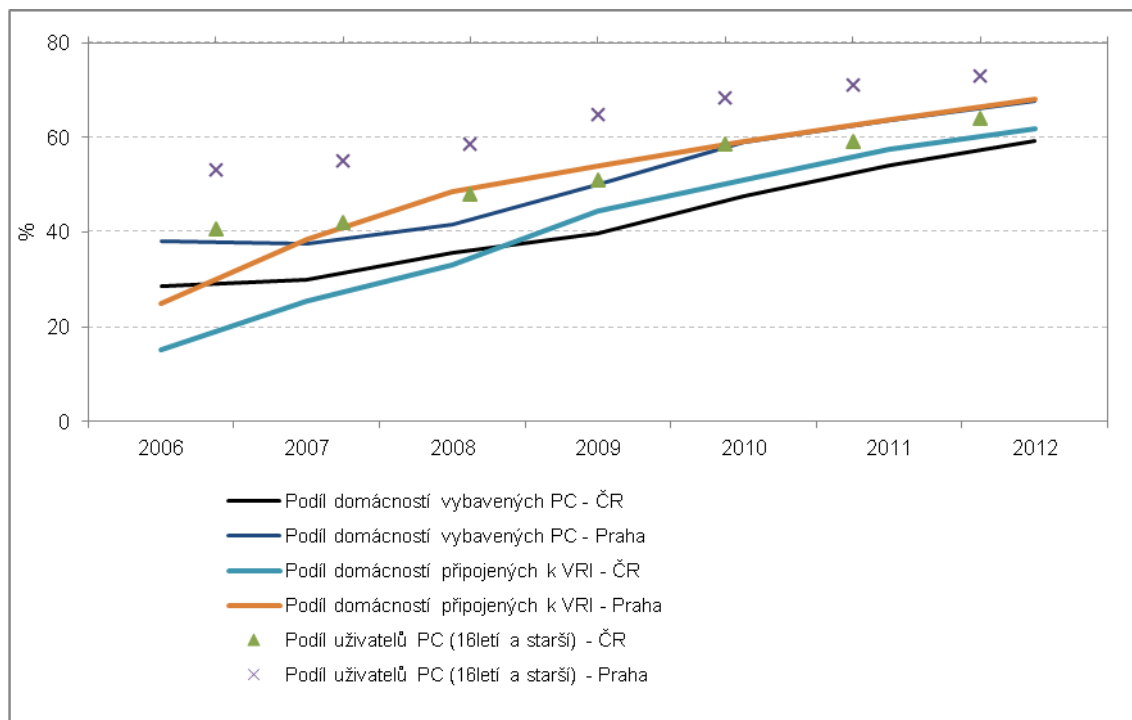
Silná ekonomika Prahy a dominující kvartér.

Podobně jako v ostatních hlavních městech v EU 28 je i ekonomika Prahy zaměřena na terciární sektor, o kterém se také někdy hovoří jako o sektoru služeb. Jeho podíl na celkové přidané hodnotě se v Praze dlouhodobě pohybuje nad 80 %, kdežto v celé ČR se jeho podíl pohybuje mezi 50 až 60 %. Z terciéru se někdy vyčleňuje kvartérní sektor ekonomiky, který v sobě zahrnuje odvětví s vyšší přidanou hodnotou jako jsou informační služby, konzultační činnosti, vzdělávání, věda atd. Podle klasifikace CZ-NACE můžeme kvartérní sektor vymezit sekcemi J až U. Takto vymezený kvartérní sektor se v Praze podílí na hrubé přidané hodnotě přibližně 62 % a tendence je spíše v jeho posilování (např. v r. 2006 se podílel na přidané hodnotě 54,7 %). Ve zbývajících odvětvích, která tvoří čistě terciární sektor (obchod, doprava, ubytování a stravování) je tendencí posledních let pokles jejich podílu na přidané hodnotě, který se nyní pohybuje kolem 21 %. Podobný trend můžeme sledovat v celé ČR s tím ale, že podíl kvartéru se zde pohybuje kolem 40 % a čistého terciéru kolem 20 %. Sílu pražské ekonomiky můžeme doložit tím, že hrubý domácí produkt (HDP) na obyvatele zde více než dvakrát převyšuje průměr republiky a téměř třikrát HDP nejslabšího kraje – kraje Karlovarského.

Roste vybavenost počítači a internetem; hodnoty za Prahu a ČR se sblíží.

ČSÚ již deset let provádí šetření s názvem Výběrové šetření o využití informačních a komunikačních technologií v domácnostech a mezi jednotlivci (VŠIT). Z něho se získávají i regionálně členěná data. Praha dosahuje prakticky ve všech sledovaných indikátorech nadprůměrných hodnot. V roce 2012 činil podíl domácností vybavených počítačem v Praze 72,9 % a podíl domácností s připojením k vysokorychlostnímu internetu byl 68,1 %. Hodnoty za ČR činily 66,7 % resp. 61,8 %. Mezi jednotlivci ve věku 16 a více let bylo v Praze uživatelů PC 75,5 % a uživatelů internetu 73,9 %. Hodnoty za ČR pak byly 68,9 % resp. 68,4 %. Zajímavý je nárůst podílu osob nakupujících přes internet v Praze, a to z 14,0 % v r. 2005 na 35,1 % v r. 2012 (v celé ČR nakupovalo přes internet v roce 2012 31,0 % osob ve věku 16 a více let). Trendem je pozvolný nárůst využívání moderních technologií a sblížování dosažených hodnot mezi Prahou a ostatními kraji ČR. Postavení Prahy především v kvartérním sektoru (viz předchozí odstavce) dokládá fakt, že v roce 2012 téměř třetina IT odborníků pracovala v Praze.

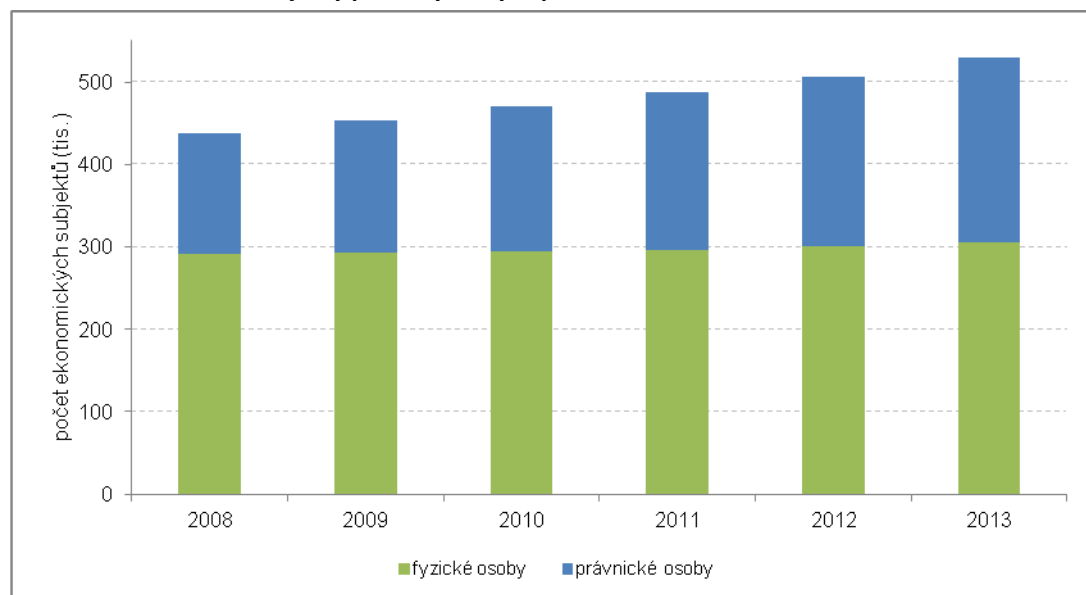
Graf 3.1: Ukazatele využívání informačních technologií domácnostmi a jednotlivci v letech 2006 – 2012



Ve struktuře podniků vzrůstá zastoupení právnických osob.

Základní údaje o podnicích a podnikatelích jsou zjišťovány z Registru ekonomických subjektů (RES), který slouží jako opora při výběru subjektů, které budou osloveny s nejrůznějšími statistickými šetřeními. Předem je třeba upozornit, že údaje za rok 2013 nejsou plně srovnatelné s předchozími roky, neboť došlo ke zpřesnění dat podle Registru osob (ROS). Od roku 2008 do roku 2013 se počet registrovaných ekonomických subjektů zvýšil ze 471,1 tis. na 540,4 tis., tj. o 14,7 %. Nejčastější právní formou podnikání v Praze v roce 2013 byly fyzické osoby, z kterých nejdominantnější skupinou byli soukromí podnikatelé podnikající dle živnostenského zákona. Z celkového počtu subjektů bylo fyzických osob 307,2 tis. Rychlejším tempem než počet fyzických osob roste počet právnických osob. Těch bylo na konci roku 2013 již 233,2 tis. a jejich počet se proti roku 2008 zvýšil o 32,5 %. V organizační statistice jsou sledovány také subjekty, které skutečně vyvíjejí nějakou činnost tzv. subjekty se zjištěnou aktivitou. V roce 2013 bylo v Praze takových subjektů 309,7 tis. a jejich počet se zvýšil oproti roku 2006 o 32,2 %. Z celkového počtu subjektů tedy 57,3 % patřilo mezi subjekty se zjištěnou aktivitou. Dle právní formy počet fyzických osob se zjištěnou aktivitou narůstal výrazně menším tempem než počet právnických osob. Ty tvořily v roce 2013 již 47,7 % všech subjektů se zjištěnou aktivitou. Z hlediska velikostních kategorií ekonomických subjektů měla zcela rozhodující podíl kategorie podnikatelů bez zaměstnanců. V Praze do této kategorie patřilo v roce 2013 67,6 % subjektů. V celé ČR měla kategorie bez zaměstnanců ještě vyšší zastoupení (75,1 %). V kategorii podniků s 1 až 5 zaměstnanci měla Praha vyšší podíl subjektů (23,7 %) než celá republika (17,4 %). Ve zbývajících velikostních kategoriích v podílovém zastoupení již takové rozdíly mezi Prahou a celou ČR nebyly, nebo se jedná o kategorie (s vyšším počtem zaměstnanců) se zanedbatelným počtem subjektů.

Graf 3.2: Ekonomické subjekty podle vybraných právních forem v hl. m. Praze v letech 2008 – 2013

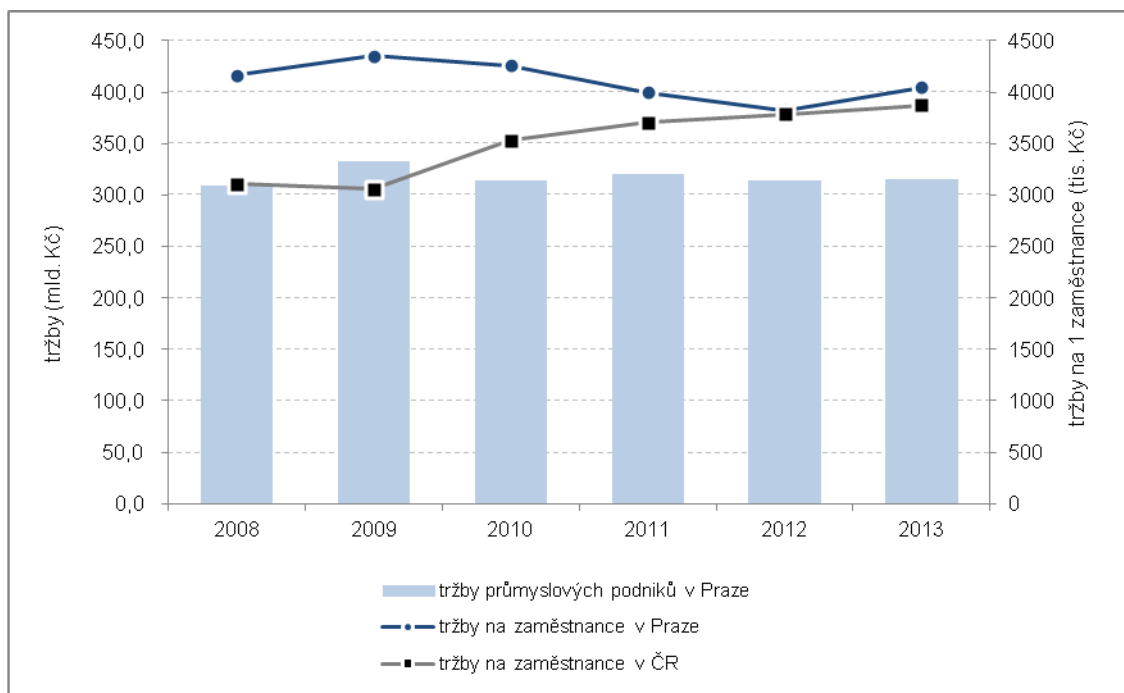


Pokles produktivity práce v průmyslu.

V roce 2013 mělo v Praze sídlo 240 průmyslových podniků se 100 a více zaměstnanci (od roku 2010 počet podniků narůstá), ve kterých pracovalo 77,9 tis. pracovníků. Proti roku 2008 to znamenalo nárůst o 5,2 %. Průměrná hrubá měsíční mzda dosáhla v roce 2013 hodnoty 34 437 Kč, což představovalo nárůst ve srovnání se mzdou v roce 2008 o 10,1 %. V celé ČR byly dopady ekonomické recese ztlačnější – mezi roky 2008 až 2013 poklesl počet zaměstnanců v průmyslu o 13,3 % na 767,8 tis. (část poklesu ovšem padá na vrub metodickým změnám). Průměrná hrubá měsíční mzda v průmyslu za celou ČR stoupla od roku 2008 do roku 2013 o 16,6 % na 27 540 Kč. Tržby pražských průmyslových podniků z prodeje vlastních výrobků a služeb průmyslové povahy vzrostly od roku 2008 o 2,2 %

na 315,4 mld. Kč. Tržbám za celou ČR se vedlo lépe – vzrostly o 8,2 % na 2 975,2 mld Kč. Zajímavý byl meziroční vývoj tržeb v Praze a ČR, který se významně lišil. Zatímco v Praze se od roku 2008 pravidelně střídaly poklesy a nárůsty, v celé ČR došlo v roce 2009 k silnému poklesu tržeb (meziročně o 12,9 %) a pak již následovaly samé roky přírůstků tržeb. Produktivita průmyslové výroby měřená objemem tržeb průmyslových podniků přepočteným na jednoho zaměstnance v Praze mezi roky 2008 až 2013 klesla o 2,8 % na 4 050 tis. Kč, neboť přírůstek tržeb byl menší než přírůstek počtu zaměstnanců. V celé ČR produktivita vzrostla, a to o 24,8 % na 3 875 tis. Kč. Přesto byla ale stále nižší než v Praze.

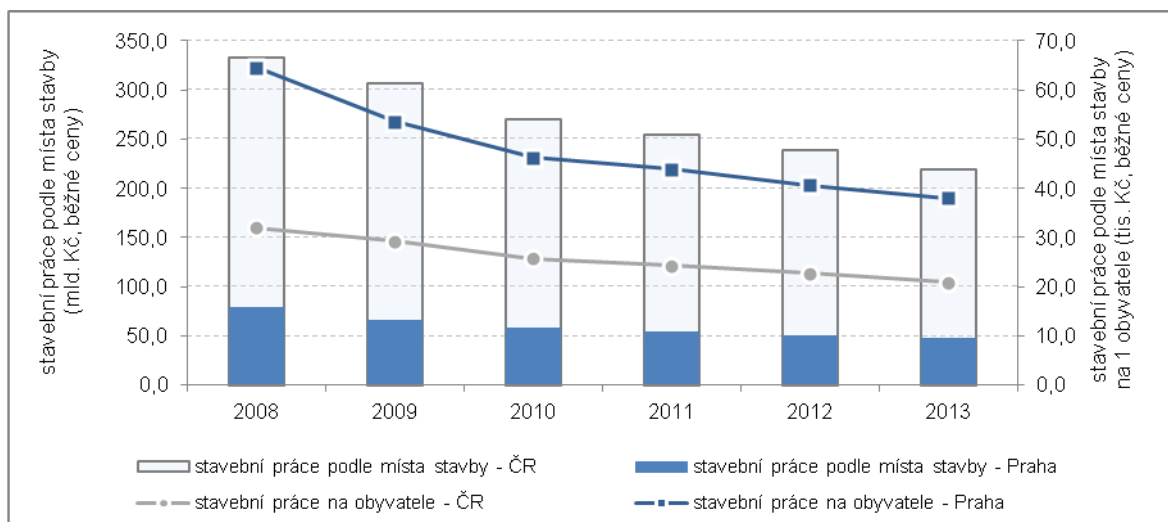
Graf 3.3: Tržby z prodeje vlastních výrobků a služeb průmyslové povahy v letech 2008 – 2013



Stavební výroba - pokles ve všech ukazatelech.

Pozvolný pokles počtu stavebních podniků v Praze pokračoval i v roce 2013. V tomto roce sídlilo v Praze 108 stavebních podniků s 50 a více zaměstnanci. V těchto podnicích pracovalo rok od roku méně pracovníků. Pokles stavu zaměstnanců mezi roky 2008 a 2013 činil 14,1 % a zastavil se na hodnotě 27,2 tis. Obdobný trend je patrný v celé ČR, kde počet pracovníků ve stavebních podnicích s 50 a více zaměstnanci poklesl dokonce o 21,2 %. Průměrná hrubá měsíční mzda pracovníka ve výše uvedených stavebních podnicích dosáhla v Praze v roce 2013 hodnoty 34 563 Kč a byla tak o 5,9 % vyšší než v roce 2008. Je třeba ale podotknout, že byla nižší ve srovnání s rokem 2012. V celé ČR byl přírůstek mzdy ve stavebních podnicích vyšší než v Praze a dosáhl 8,7 %. Přesto však zůstala mzda za republiku (28 997 Kč) nižší než v Praze. Objem stavebních prací podniků se sídlem v Praze, které mají 20 a více zaměstnanců, pokračoval v sestupném trendu zahájeném v roce 2010 a dosáhl hodnoty 79,0 mld. Kč, což bylo o 26,0 % méně než v roce 2008. V celé ČR byl pokles za uvedené období ještě vyšší (34,2 %). Podle místa stavby byly v Praze provedeny v roce 2013 stavební práce za 47,3 mld. Kč, to představovalo pokles ve srovnání s rokem 2008 o 40,3 %. Po roce 2008 objem stavebních prací v Praze pravidelně meziročně klesá.

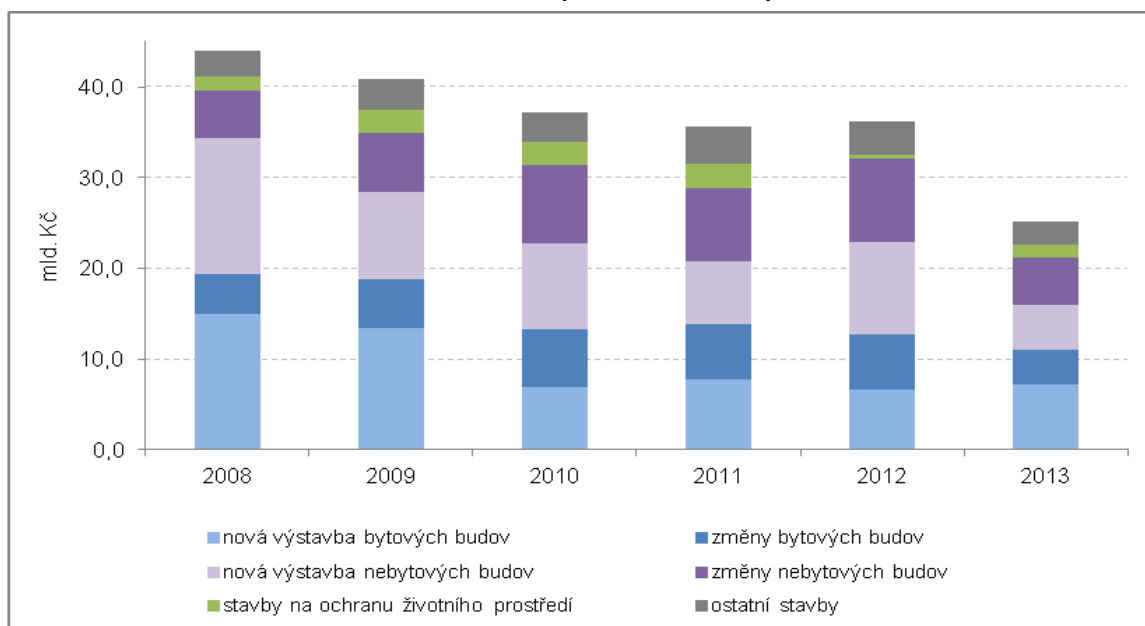
Graf 3.4: Stavební práce podle místa stavby v letech 2008 – 2013



Trvalý pokles vydaných stavebních povolení.

Rok 2003 byl posledním rokem, kdy v Praze vzrostl počet vydaných stavebních povolení. Od tohoto roku pravidelně meziročně klesal až k hodnotě 5 530 v roce 2013. Republikový trend je trochu jiný, protože velké poklesy v počtu vydaných stavebních povolení jsou v některých letech nahrazeny menšími nárůsty. V roce 2013 bylo v Praze vydáno nejvíce stavebních povolení na změny bytových budov (2 827) a změny nebytových budov (1 179). Orientační hodnota plánovaných staveb v Praze v roce 2013 dosáhla výše 25,2 mld. Kč, což bylo o 42,6 % méně než v roce 2008. Průměrná hodnota na jedno stavební povolení v letech 2008 až 2013 oscilovala mezi 4,5 mil. a 5,1 mil. Kč (v roce 2013 byla 4,5 mil. Kč). Podle orientační hodnoty povolených staveb byla v roce 2013 v hlavním městě nejdůležitější částí výstavby nová výstavba bytových budov (7,2 mld. Kč), následovaly změny nebytových budov (5,2 mld. Kč) a nová výstavba nebytových budov (4,9 mld. Kč). Druhem stavby, na který připadá nejvyšší orientační hodnota na jedno stavební povolení, je stále nová výstavba nebytových budov s 34,3 mil. Kč. Nejvíce stavebních povolení je tedy vydáváno na změny budov, finančně náročnější jsou ovšem stavební povolení na novou výstavbu. Struktura stavebních povolení dle druhu stavby za celou ČR se liší od struktury v Praze. V roce 2013 bylo v ČR nejvíce stavebních povolení vydáno na ostatní stavby.

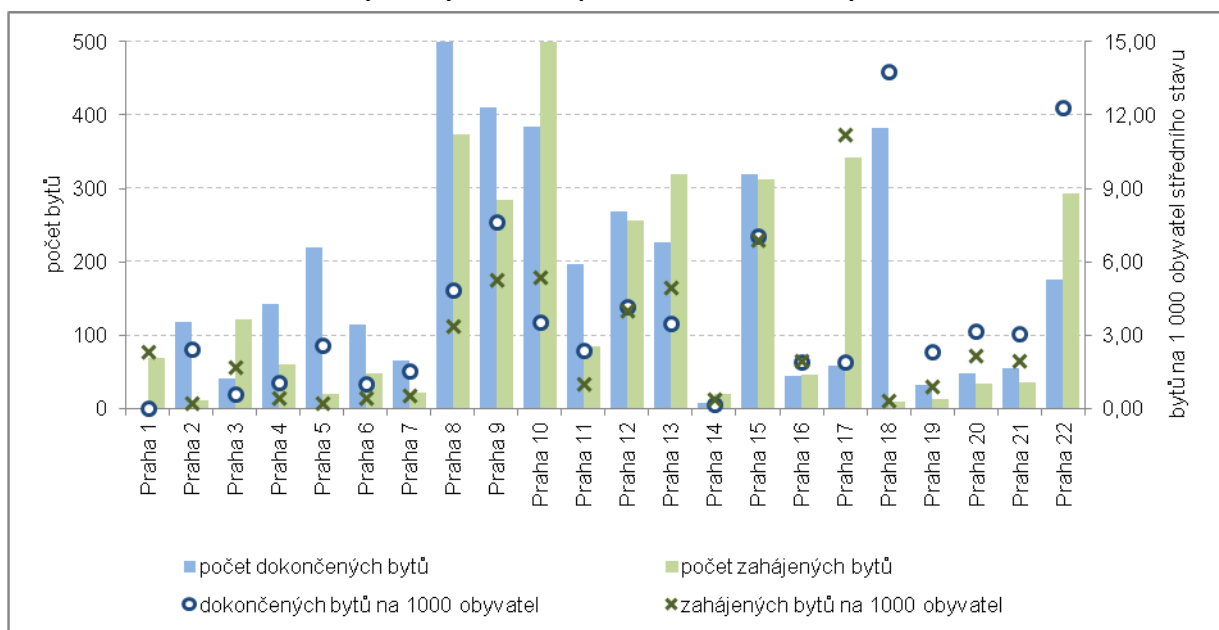
Graf 3.5: Orientační hodnota staveb podle druhu stavby v letech 2008 – 2013



V Praze poklesla zahájená i dokončená bytová výstavba; přesto je vyšší než v celé ČR.

V Praze byla v roce 2013 zahájena výstavba 3 352 bytů, což představovalo oproti předchozímu roku nárůst 18,6 %. Při srovnání s výchozím rokem této analýzy (r. 2008) byla ale výše uvedená hodnota nižší o 50,8 %. Z dat za celou ČR ale plyne, že intenzita zahajované bytové výstavby (zahájené byty na 1 000 obyvatel středního stavu) byla v ČR nižší než v Praze (ČR = 2,10; Praha = 2,69), neboť počet zahajovaných bytů v celé ČR měl sestupný trend. Ve sledovaném období se v Praze mírně změnila struktura zahajovaných bytů dle druhu domu. Proti roku 2008 klesl o téměř 10 p.b. podíl zahájených bytů v bytových domech (73,9 %). V celé ČR zůstávaly dominantními ve struktuře zahajovaných bytů byty v rodinných domech (56,5 % v r. 2013). V roce 2013 bylo v Praze dokončeno 3 844 bytů. To představovalo pokles o 4,5 % proti předchozímu roku a 39,3 % proti stavu z roku 2008. Ve struktuře dokončených bytů dominovaly byty v bytových domech (74,7 %). Intenzita dokončené bytové výstavby byla v Praze vyšší než v celé ČR a dosahovala hodnoty 3,09 dokončeného bytu na 1 000 obyvatel středního stavu (ČR = 2,40). V členění Prahy dle 22 správních obvodů byla stavba nejvíce bytů zahájena v Praze 10 (583), Praze 8 (374) a v Praze 17 (342). Nejintenzivnější zahajovaná bytová výstavba (vztaženo na 1 000 obyvatel středního stavu) byla v Praze 22 (20,53), Praze 17 (11,21) a v Praze 15 (6,90). Nejvíce dokončených bytů pak bylo ve správních obvodech Praha 8 (538), Praha 9 (410) a Praha 10 (384). Intenzita dokončené bytové výstavby dosáhla nejvyšších hodnot v Praze 18 (13,80), Praze 22 (12,33) a v Praze 9 (7,62).

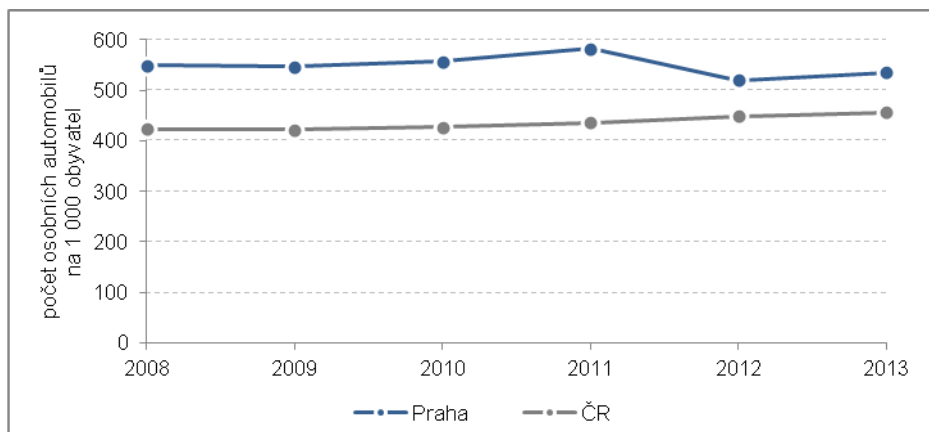
Graf 3.6: Bytová výstavba ve správních obvodech Prahy v roce 2013



Intenzita automobilové dopravy se v posledních letech příliš nemění.

Údaje o počtu registrovaných vozidel v Praze přebírá ČSÚ z Centrálního registru vozidel. Počet registrovaných motorových vozidel se ve sledovaném období příliš neměnil. To se projevilo i v tzv. stupni automobilizace (počet osobních aut na 1 000 obyvatel), který osciloval kolem hodnoty 550 (v r. 2013 = 536), a to bylo značně více než byl republikový průměr (r. 2013 = 457). Z ročenky, kterou vydává Technická správa komunikací v Praze lze získat zajímavý údaj o intenzitě automobilové dopravy, a to počet ujetých vozokilometrů na celé komunikační síti za průměrný pracovní den. V roce 2013 byla hodnota tohoto ukazatele 21,9 mil. vozokilometrů a za poslední roky se prakticky neměnila, což koresponduje se zmíněným stupněm automobilizace.

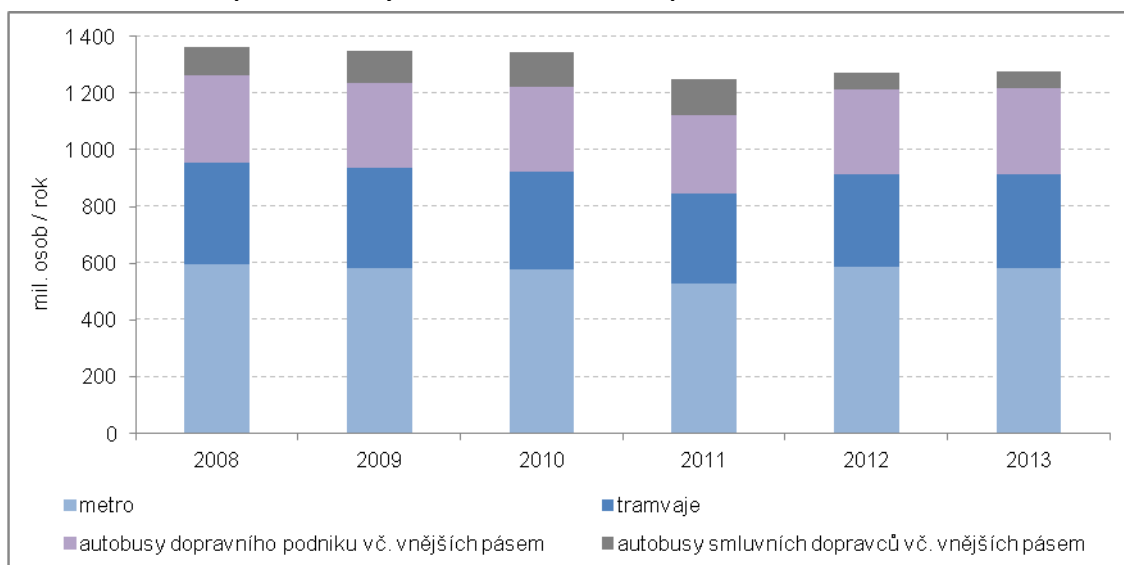
Graf 3.7: Vývoj stupně automobilizace v letech 2008 – 2013



Počet přepravených osob pražskou MHD opět roste.

Městskou hromadnou dopravu (MHD) v Praze tvořily v roce 2013 tři linky metra o provozní délce 59,1 km, 32 tramvajových linek o provozní délce 142,4 km a 133 autobusových linek s provozní délkou na území města 692 km. Podle počtu přepravených osob je nejvýznamnější součástí systému veřejné dopravy metro, které v roce 2013 přepravilo 45,0 % cestujících v rámci tzv. Pražské integrované dopravy na území Prahy. Podíl autobusů na přepravě cestujících činil 27,8 %, tramvaje se podílely 25,6 % a zbytek připadal na železnice, lanovku a přívozy. Po poklesu v roce 2011 způsobeném do značné míry změnami tarifních podmínek počet přepravených osob pražskou MHD v posledních dvou letech opět rostl a v roce 2013 tak MHD přepravila 1,297 mld. osob.

Graf 3.8: Přepravené osoby v městské hromadné dopravě v Praze v letech 2008 – 2013



Němci, Rusové a Američani – to byla v r. 2013 rozhodující klientela ubytovacích zařízení v Praze.

Cestovní ruch v Praze je důležitou součástí ekonomiky města. ČSÚ vede poměrně dlouhé časové řady dat o návštěvnosti a kapacitách hromadných ubytovacích zařízení. V r. 2013 došlo k revizi dat o kapacitách i návštěvnosti, a proto jsou nejnovější data za roky 2012 a 2013 nesrovnatelná s daty z předchozích let. V r. 2013 se v Praze ubytovalo 5,9 mil. hostů, což bylo o 3,0 % více než v předchozím roce. Potvrdil se tak dlouhodobý trend, kdy do Prahy téměř každým rokem přijíždí více hostů. Zahraniční hosté tvořili z celkového počtu ubytovaných 85,6 %. Proti roku 2012 vzrostl počet jak cizinců, tak domácích hostů. Těch bylo o 5,5 % více než v roce předchozím. Nejvíce hostů ze zahraničí pocházelo z Německa (677,1 tis.), s podílem na celkovém počtu zahraničních turistů 13,4 %. Počet návštěvníků z Německa

však meziročně mírně klesl (o 2,9 %). Na druhém místě skončili hosté z Ruska, jejichž počet se meziročně zvýšil o 10,2 % a dosáhl hodnoty 542,2 tis. Dalšími významnými skupinami návštěvníků Prahy byli hosté z USA (359,0 tis.), Velké Británie (320,0 tis.) a Itálie (286,2 tis.).

Graf 3.9: Vývoj počtu hostů v hromadných ubytovacích zařízeních v Praze v letech 2008 – 2013 (data za roky 2012 a 2013 jsou po revizi nesrovnatelná s daty za předchozí roky)



Nejdelší pobyt měli hosté z Ruska.

Podle jednotlivých měsíců se nejvíce hostů ze zahraničí ubytovalo v Praze od května do října. Domácí hosté pak raději preferovali březen až květen a září až prosinec. Průměrná doba pobytu hostů v Praze dlouhodobě klesá. V roce 2013 strávil v Praze každý host ze zahraničí v průměru 2,6 noci, domácí návštěvník pak 1,9 noci. Jako tradičně nejdéle pobývali v Praze hosté z Ruska (v průměru 4,1 noci). Výrazně méně přenocování měli Němci (2,3). V roce 2013 zůstalo v Praze čisté využití lůžek v ubytovacích zařízeních na přibližně stejné úrovni jako v roce 2012 a dosáhlo hodnoty 53,8 %. Čisté využití pokojů se mírně zvýšilo na 59,8 %. Obě tyto hodnoty byly vysoko nad republikovým průměrem (v ČR bylo využití lůžek 34,8 % a využití pokojů 41,3 %). Pražským hodnotám se jedině přiblížil lázeňský Karlovarský kraj.

Počet konferencí klesl, přesto tvořil třetinu všech konferencí v ČR.

V roce 2013 klesl počet konferencí, které byly v Praze uspořádány v hromadných ubytovacích zařízeních. Takových konferencí (s počtem 50 a více účastníků) se uskutečnilo 3 427, což bylo téměř o 20 % méně než v roce předchozím. Klesl i počet účastníků konferencí, a to o 18,2 % na 549 tis. Počet konferencí v Praze tvořil prakticky třetinu všech konferencí uskutečněných v ČR. Rok 2013 znamenal pokles počtu konferencí a jejich účastníků pro celou ČR.