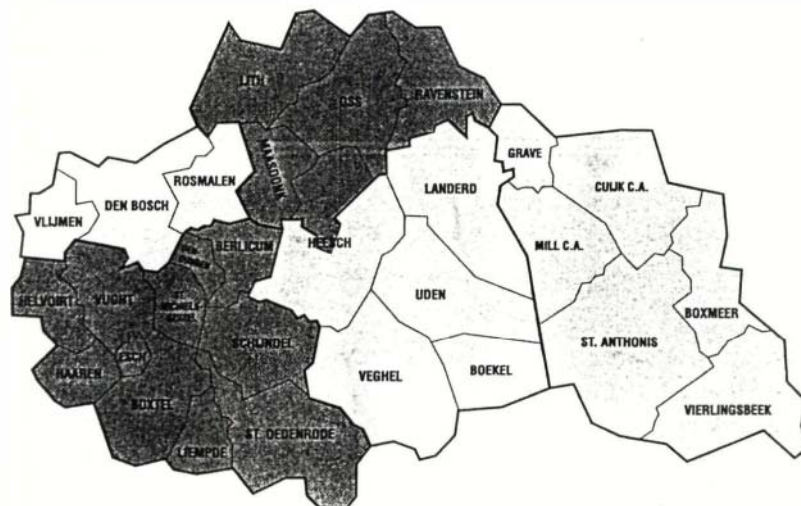


'Preventie-strategieën 2'

2-daagse cursus voor buurtcoördinatoren
van de politieregio Brabant-Noord



'Preventie-strategieën 2'

2-daagse cursus voor buurtcoördinatoren van de politieregio Brabant-Noord

Inhoud van deze bundel:

Evaluatieverslag cursus 'Preventie-strategieën 1'

Schema projectdoel

Programma cursus 'Preventie-strategieën 2'

Criminaliteitsbeeld van Nederland

Kwartaalbericht rechtsbescherming en veiligheid

Criminaliteit in de detailhandel

Slachtofferpercentages bevolking en bedrijven

Particuliere Beveiliging

Sheets 1:

Integraal veiligheidsbeleid, Buurtcriminaliteit, Slachtofferschap bedrijfsleven, Wat is buurtbeheer ?.

Politiekeurmerk veilig wonen

Sheets 2: Delictogrammen, Sociale onveiligheid, Determinanten van onveiligheidsgevoelens

Checklist Inrichtingseisen winkelgebieden

Stadswachten

Sheets 3: Beveiligingsland, Beveiligingskunde, Overzicht techno- instrumentarium voor gebouwen

Beveiliging van gebouwen:

Samenvattingen uit de SBR-serie: Eengezinswoningen, Meergezinswoningen, Winkels, Kantoren, Bedrijfsgebouwen en -terreinen, Scholen en Wijkcentra.

Literatuur

Organisaties en instellingen

Praktijkoefeningen:

Den Bosch: industrieterrein, Engelen

Veghel: winkelcentrum

- BUCO's schalen in: een zeven!
Of eigenlijk een 7+

- Evaluatieverslag

Twee artikelen overgenomen uit de 'Eikendamse Post' (dagblad voor de regio Holland Midden Midden) over de eerste tweedaagse cursus 'Preventiestrategieën' voor buurt coördinatoren van de politie-regio Brabant Noord

Amsterdam, februari 1995

BUCO's schalen in: een zeven! Of eigenlijk een 7+

Den Bosch/Veghel, 30 februari 1995
(Van onze evaluator)

Het is kwart voor vijf als buurtcoördinator Jan Jansen de deur van het politie-opleidingscentrum achter zich dichttrekt. Het eerste deel van de cursus preventie-strategieën zit erop na twee lange dagen. Jansen is tevreden "Een goeie cursus, die wat mij betreft een dikke zeven als rapportcijfer krijgt; veel actie, veel doen da's altijd prettig. Leerzaam en nuttig; we moesten het meeste zelf doen een zeer uitgebreide case over Eikendam en daarmee gelijk aan de slag. Zelf materiaal opzoeken en aanvragen in de groep keuzes maken en bepalen welk probleem het ernstigste was. Een prioriteiten-analyse noemden ze het ... dat viel niet mee. Daarna een diepte analyse, zelf de aanpak bepalen en tenslotte een hele middag met externe partners onderhandelen. Daar hebben we mooi mee gewonnen in de laatste minuut hebben we 50.000 gulden van de gemeente geroofd. Die gasten keken mooi op hun neus. En nu naar huis."

Terwijl de geur van rokend rubber langzaam verwaait, komen twee docenten de deur uit.

Kees Loef: "Die BUCO's zijn niet zo stom als ze ...". Paul van Soomeren onderbreekt hem: "Wat je zegt, ze hadden me vies te pakken toen ik die teamchef neerzette...."

Ook de heren docenten blijken tevreden, al is aan de diepe wallen onder hun ogen te zien dat zes cursus-tweedaagsen hen niet in de koude kleren zijn gaan zitten. "Onderwijs moet in de eerst plaats leuk en uitdagend zijn", meldt Van Soomeren, "dan leert men spelenderwijs. En via uitgekende didactische methoden zoals bijvoorbeeld een levensechte casus en een bloedstollend rollenspel, beklijft het ook veel beter. "Overdrijf het nou niet, man", mompelt Loef ver-

volgens. Als de heren gevraagd wordt naar een evaluatie klappen de monden op slot. "Die is er", laat Van Soomeren weten vlak voordat hij zijn portierraam dichtdraait, "daartoe vervoegte u zich bij de hogere legerleiding." De laatste woorden vervliegen in het gebulder dat onder de motorkap opklinkt als Kees Loef het gaspedaal teistert. Desgevraagd meldt hoofdcommissaris E. Horn van de regio Holland Midden Midden: "Ik heb inderdaad gehoord van de cursus. Die vond zelfs plaats in mijn vroegere werkkamer. Er schijnt een evaluatieverslag over te bestaan, maar daar kan ik nog niks over zeggen. Van mij hoort u verder niks. Geen commentaar. Ik weet niks van een cursus."

Gelukkig voor de lezers van de 'Eikendamse Post' wist uw verslaggever een exemplaar van het bewuste evaluatieverslag te bemachtigen. De tekst is volledig afgedrukt in de zaterdag bijlage 'Onderwijs in Eikendam' .

(lees verder op pagina 42)

Een 7 of een 7+?

Evaluatie van de eerste cursus-tweedaagse over 'Preventie Strategieën' politieregio Brabant Noord

Paul van Someren
Amsterdam, februari 1995

1 Algemeen

Eind december 1994 werd bureau Van Dijk, Van Someren en Partners (DSP) benaderd door NPA/CIOV/LSOP met de vraag of DSP in februari de cursus preventiestrategieën voor buurtcoördinatoren (BUCO's) in de politieregio Brabant Noord zou kunnen invullen. Na enige aarzeling van DSP-zijde - gezien de zeer korte voorbereidingstijd - werd uiteindelijk begin januari 1995 de overeenkomst beklonken. DSP zou zes cursussen van $2 \times 2 = 4$ cursusedagen voor BUCO's vullen met een intensief preventief programma.

De eerste serie cursus-tweedaagsen kon ingevuld worden met een programma dat goed paste op de taakomschrijving van de BUCO en daarnaast in praktische zin voortbouwde op de cursus projectmanagement die de BUCO's eerder gevolgd hadden. De cursusinvulling bestond uit een uitgebreid simulatiespel dat DSP in opdracht van het Ministerie van Justitie ontwikkeld heeft: het Eikendamse simulatiespel. Daarnaast werd een cursusonderdeel 'doelen, doel/middelen keten, plan van aanpak' ontwikkeld en werd ten behoeve van de cursus het rollenspel 'onderhandelen met externe partners' vervaardigd. De tweede cursus-tweedaagse (nog te geven in maart/april 1995) biedt een overzicht van bestaande instrumenten, maatregelen, methodieken en wettelijke kaders die voor preventie (c.q. pro-actief veiligheidsbeleid) van belang zijn. Op dit brede terrein worden onder andere de volgende onderwerpen kort aangetipt:

- de diverse 'consumenten' van veiligheidsbeleid (burgers, bedrijven en instellingen) en hun risico's;
- het scala van aanbieders van beveiliging (particuliere beveiliging, diverse typen toezichthouders);
- winkelcriminaliteit;
- buurtbeheer;
- sociale veiligheid en technopreventie.

In deze evaluatie beperken we ons tot de 6 x gegeven eerste cursus-tweedaagse.

2 Inhoud en opbouw van de eerste cursus-tweedaagse

De cursus had de praktijksimulatie Eikendam als centraal onderwerp. Eikendam is een niet bestaande stad, die is samengesteld uit brokken realiteit die zijn ontleend aan een aantal Nederlandse gemeenten. Het materiaal (onder andere een kaart van de gemeente, een uitgebreid beschrijving, statistisch materiaal, brieven, rapporten, nota's, BPS/HKS uitdraaien en dergelijke) is dus zeer levensecht.

Na een korte introductie werden de cursisten in drie sub-groepen gelijk in het diepe geworpen.

- 1 Het eerste dagdeel had de brede prioriteitenanalyse tot onderwerp. In de complexe en enigszins chaotische Eikendamse situatie met betrekking tot criminaliteit/onveiligheid moeten de cursisten de relevante gegevens en signalen ontdekken en ordenen om vervolgens te komen tot een goed onderbouwde en consistente prioriteitenlijst ("Dit pakken we aan").
- 2 Het tweede dagdeel bestond uit een diepte analyse - met behulp van onder andere BPS materiaal - van de gekozen prioriteit.
- 3 Het derde dagdeel bestond uit het maken van een zogenaamde 'doel-middelen'-keten: een piramide waarin bovenaan het hoofddoel staat ("Dit willen we ten aanzien van het gekozen probleem bereiken") en onderaan de - middels een snelle brainstorm - voorgestelde oplossingen staan.
Een doel stellen en oplossingen verzinnen bleek de cursisten over het algemeen makkelijk af te gaan. Het leggen van de verbindingen tussen de twee (via subdoelen) bleek een stuk lastiger.
- 4 Het vierde dagdeel werd besteed aan een rollenspel dat onderhandelen met externe partners tot onderwerp had. Op een flink aantal cursisten maakte dit onderdeel de grootste indruk (zie evaluatie-resultaten).

In de ordening van de dagdelen/onderwerpen was de cursus dus zeer strak en helder gestructureerd. Bovendien lag de nadruk op 'doen'; de theorie werd (kort) behandeld na en op basis van de doe-activiteiten (plenaire nabesprekingen). Gezien het volle programma is er bewust voor gekozen de theorie beperkt te houden.

De cursusopbouw/programma-indeling (zwaarte, variatie, efficiency, pauzes, etc.) is door alle cursisten als 'goed' tot 'zeer goed' beoordeeld.

3 Data en plaats

Zoals gezegd zijn er in totaal zes cursus-tweedaagsen gehouden. In totaal namen meer dan 80 BUCO's deel aan de cursus.

Cursus nummer	Datum	Plaats	Aantal deelnemers
1	2/3 februari	Den Bosch	12
2	6/7 februari	Veghel	15
3	9/10 februari	Den Bosch	13
4	13/14 februari	Veghel	15
5	16/17 februari	Veghel	16
6	21/22 februari	Den Bosch	11
			82

Elke cursus werd begeleid door twee docenten van DSP. Het betrof hier Kees Loef en Paul van Soomeren. Verder: Anneke van Hoek, Robert van Overbeeke en Hein Stienstra. Het laatste trio nam mede deel aan de cursus omdat zij (samen met Tobias Woldendorp en Tjitse Dijkema) tevens de tweede cursus-tweedaagse verzorgen.

Aan het eind van elke cursus-tweedaagse vond een evaluatie plaats. Elke cursist vulde individueel (en anoniem) een evaluatieformulier in dat bestond uit een pagina met gestructureerde vragen (rapportcijfer per item) en een pagina met open vragen.

Na invulling volgde nog een plenaire evaluatie waarin tevens gevraagd werd naar de wensen die cursisten hadden ten aanzien van de tweede cursus-tweedaagse.

4 Algemeen oordeel

In de evaluatie is elke cursist gevraagd een 'algemeen oordeel' voor de cursus te geven in de vorm van rapportcijfers.

Voor alle cursisten gezamenlijk kwam dit gemiddeld uit op het rapportcijfer 7,25. Met andere woorden: precies een 7+.

Per cursus was het gemiddelde rapportcijfer als volgt.

Cursusnummer	Algemeen oordeel
1	7,44
2	6,92
3	7,10
4	6,92
5	7,82
6	7,44
Gemiddelde	7,25

Bij deze - en alle volgende rapportcijfers - zijn ook de vier cursisten meegenomen die extreem lage rapportcijfers gaven. De scores die deze cursisten geven zijn zo atypisch (ze geven vooral enen, een enkele 2 of 3 en maximaal soms een 4) dat overwogen is ze in de evaluatie niet mee te tellen. Ze trekken het gemiddelde immers extreem naar beneden: tegenover één rapportcijfer 1 moet drie keer een 9 staan om het gemiddelde op 7 te krijgen. Omdat de achtergrond van hun scores ons niet bekend is, zijn deze 4 'extreem lage scoorders' door ons toch maar gewoon in de berekeningen meegenomen.

Hoe het ook zij, het algemeen oordeel over de cursus is dus gemiddeld zeer positief.

5 Scores per aspect/per cursus

Op basis van de 82 evaluaties kunnen we een overzicht geven (per cursus en als totaal) van de rapportcijfers per aspect¹.

Het beeld is dan als volgt:

Rapportcijfers per cursus/aspect

Cursusnummer	1	2	3	4	5	6	totaal
Aantal evaluaties	12	15	13	15	16	11	82
de begrijpelijkheid van de cursus	7,92	7,40	7,15	7,33	7,06	7,45	7,37
de toegankelijkheid van het materiaal	7,83	7,07	6,85	7,00	6,94	6,91	7,09
de mate waarin u geboeid werd	7,58	7,07	7,23	6,80	6,44	7,36	7,04
de mate waarin u iets heeft geleerd	6,83	6,80	6,23	6,07	6,50	7,18	6,57
de eerste dag van de cursus	6,92	6,93	6,54	6,93	6,56	6,91	6,79
de tweede dag van de cursus	7,17	7,20	6,62	6,13	6,56	7,45	6,82
het optreden van de docenten	7,42	7,73	7,54	7,07	7,06	7,55	7,38
de deskundigheid van de docenten	8,00	7,64	7,83	7,42	7,60	7,78	7,70
opdracht 1 (prioriteiten analyse)	7,18	6,53	6,62	6,80	7,07	6,45	6,78
opdracht 2 (diepte analyse)	7,27	6,53	6,69	6,60	7,07	6,45	6,76
opdracht 3 (doel/middel keten)	7,09	6,67	6,46	6,53	7,13	6,73	6,76
opdracht 4 (onderhandelen)	7,00	6,87	6,23	5,80	7,53	7,78	6,81
uw algemene oordeel	7,44	6,92	7,10	6,92	7,82	7,44	7,25
Totaal gemiddeld per cursus	7,36	7,03	6,84	6,71	7,00	7,18	7,00

¹ Dit dus inclusief de vier extreem lage scoorders.

Conclusies:

- Wonderlijk genoeg komt het totale gemiddelde (van alle cursussen en alle aspecten) exact uit op het rapportcijfer 7; zie de 7,00 geheel rechts onder in de tabel.
- Per aspect ontlopen de totalen elkaar niet zo veel (zie de totaal kolom geheel rechts): de totaal cijfers liggen allemaal tussen de 6,5 en 7,5. Slechts 'de deskundigheid van de docenten' stijgt met 7,70 hier iets bovenuit.
- Het totaal gemiddelde per cursus (zie de onderste regel van de tabel) geeft eenzelfde geringe spreiding rond het gemiddelde te zien (7,36 hoogste/6,71 laagste). De cursussen 3 en 4 scoren iets onder het gemiddelde. We hadden de indruk dat op deze twee cursussen iets meer BUCO's zaten die werkzaam zijn in het typische RP-gebied (platteland/kleine kernen).
- Als we verder kijken naar de totale tabel (alle hokjes) blijkt ook daar de variatie gering. Op slechts één plek scoort een aspect (bijna) een onvoldoende (opdracht 4 in cursus 4: een 5,80).

Het beeld stemt met andere woorden op alle fronten tot tevredenheid; zeker als we beseffen dat deze cursus voor de **eerste keer gegeven** werd² aan een groep deelnemers die onlangs al bijzonder **veel ander cursusgeweld** over zich heen heeft gekregen en zeker ook als we weten dat in de berekeningen van de gemiddelden de enkele 'extreem lage scoorders' gewoon zijn meegenomen³ ondanks het feit dat zij het gemiddelde relatief sterk naar beneden drukken.

6 Specifieke uitkomsten

Naast het uitdelen van rapportcijfers zijn op een tweede vel van het evaluatieformulier nog een aantal open vragen gesteld.

De antwoorden op deze vragen zijn vooral van belang voor de docenten om tot kleine (tussentijdse) cursusaanpassingen te komen.

We bespreken de resultaten kort per sub-kopje.

6.1 Hebt u voldoende van gedachten kunnen wisselen met uw collega's

Op enkele uitzonderingen na ("nee", "te weinig tijd", "collega's zijn niet te overtuigen van hun ongelijk"), is men hier tevreden tot zeer tevreden over. Over het algemeen vult men hier antwoorden in als "ja", "prima", "was zeer open/leerzaam", "ging goed door kleine sub-groepen", "moest wel omdat nadruk lag op samen doen (casus)".

6.2 Hebt u voldoende theorie aangeboden gekregen?

Ook hier is het meest gegeven antwoord "ja". Toch wordt hier duidelijk iets minder uitbundig gescoord. Dat is logisch, want op het eerste gezicht is er in de cursus nauwelijks theorie aangeboden. Op het onderdeel 'doel-middelen-keten' na zat de theorie als het ware verborgen in de casus en het rollenspel.

2 Een gering aantal wijzigingen is ondertussen naar aanleiding van opmerkingen, ervaringen en de evaluaties nog in de cursus en het cursusmateriaal aangebracht.

3 De extreem lage scoorders worstelen waarschijnlijk meer met een persoonlijke/functionele problematiek dan met de cursus. Het volstrekt atypische karakter van de door hen uitgedeelde scores wijst althans in deze richting.

De theorie moest dus merendeels door de cursisten zelf ontdekt worden, of kwam in de plenaire nabesprekingen aan de orde.

Een klein deel van de cursisten (10-15%) heeft het met deze aanpak misschien wat moeilijk gehad ("er werd geen theorie aangeboden", "moesten we zelf doen/vinden", "welke theorie", "nee"), maar toch lijkt de overgrote meerderheid tevreden. Dit blijkt zeker ook uit de antwoorden die men geeft op de vraag 'Heeft u voldoende kunnen oefenen met de aangeboden theorie' (merendeel scoort "ja", "ja, zat verweven in de oefeningen", e.d.). Bij deze vraag wordt overigens door een aantal gesteld dat de tijd soms krap was. Een opmerking die volkomen juist is, maar waar we niks mee zullen doen. De cursus krijgt immers zijn vaart omdat er veel gedaan kan/moet worden in een korte tijd. De tijdsdruk maakt dus zeer bewust onderdeel uit van de cursus.

6.3 Wat vond u van de programma indeling (zwaarte variatie, efficiency, pauzes, etc.)?

De indeling wordt over het algemeen hogelijk gewaardeerd ("prima", "OK", "goed", "zeer goed", "leuk gevarieerd, boeiend", "efficiënt, gedegen opbouw"). Het is duidelijk dat de heldere cursus indeling (4 dagdelen/4 opdrachten), de logische opbouw (analyse, doelen, extern gaan) en de nadruk op 'doen' (zelfwerkzaamheid in subgroepen gevolgd door plenair nabespreken) zeer positief gewaardeerd worden.

6.4 Heeft u het gevoel dat u het geleerde daadwerkelijk gaat gebruiken?

Gezien het belang van deze vraag, hebben we hier een nadere analyse op losgelaten. Ongeveer 70% zegt hier "ja" op (ook: "zeer zeker", "zeker weten", "doe ik al", "altijd", "zeker"), terwijl een kleine 10% "nee" scoort (ook: "matig", "waarschijnlijk niet", "geen tijd").

Ongeveer 10% beantwoordt de vraag in de voorwaardelijke zin: "als ik de ruimte krijg", "als de chef meegaat", "als er tijd voor vrij gemaakt wordt". Ongeveer 10% geeft als antwoord "gedeeltelijk"; ze noemen één of meer onderdelen of stellen "niet alles", "met mate", etc.

6.5 Belangrijkste leerervaringen. Wat heeft de meeste indruk gemaakt?

Op de vraag 'Wat waren de belangrijkste leerervaringen?' komen een aantal algemene antwoorden naar voren ("bezint eer je begint", "probleem uitzoeken", "benadering vanuit verschillende hoeken in plaats van alleen eigen"). Toch worden hier over het algemeen bepaalde cursusonderdelen (dagdelen/opdrachten) genoemd. Het betreft daarbij alle vier de onderdelen:

- breed analyseren (prioriteiten analyse);
- diepte analyse;
- doel/middelen keten;
- onderhandelen met externe partners.

Op de vraag wat de meeste indruk heeft gemaakt komen deze vier ook weer terug, maar daar scoort 'onderhandelen met externe partners' toch duidelijk het meeste/hogste. Het blijkt voor (zeer) velen een belangrijke leerervaring te zijn dat anderen (externen) anders tegen een probleem aankijken en er anders mee om kunnen gaan.

7 Conclusie

Al met al kunnen we terugkijken op een redelijk succesvolle eerste cursus tweedaagse 'preventie strategieën' voor BUCO's.

De evaluatie laat zien dat de cursus bij verreweg de meeste cursisten een dikke voldoende scoort (7 of 7+).

Er zijn diverse belangrijke leerervaringen, het gevoel dat het geleerde ook daadwerkelijk gebruikt gaat worden overheerst en de programma-indeling wordt als goed tot zeer goed beoordeeld.

Op basis van de ervaringen en evaluatieformulieren is de cursus ondertussen (die voor het eerst gegeven werd) verder verbeterd. Streberig als we zijn, gaan we nu voor een 8.

Overall beleidsdoel

vermindern criminaliteit

Beleidsdoel

vermindern
inbraken

vermindern
vandalisme

stabilisering
delict x en y

Primair projectdoel

.....

vermindern
inbraken
in scholen

vermindern
woning
inbraken*

Secundair projectdoel

versterking
gevelopeningen

heling aanpak
OM /
recherche
zie verder . . .

verhoging
van de
pakkans

Tertiair projectdoel

woningbouw**
verenigingen
installeren
.....

eigenaren en
part. huurders
installeren
.....

snellere politie-
actie op
meldingen

meer / betere
meldingen

extra
surveillance
inzet in
district X + Y
in avonduren

Maatregel

subsidie
regeling X
instellen

inbraak-
preventie
centrum
openen

voorzichting
wijkgericht

Activiteit

1
2
3
etc.

1
2
3
etc.

1
2
3
etc.

* Dit primaire projectdoel wordt met opzet kort, eenvoudig en wervend geformuleerd ('vermindern woninginbraken'). Binnen de projectgroep hanteert men het volgende meetbare doel: 'Het aantal aangiften van geslaagde woninginbraken ligt in 1996 20% lager dan in 1995'.

** In dit voorbeeld worden op dit niveau per doelgroep doelen geformuleerd (doel-doelgroep combinaties).

Bijvoorbeeld: In 1995 is 75% van de bestaande woningen in het bezit van de woningbouwverenigingen x en y door de technische dienst voorzien van hang- en sluitwerk volgens specificatie . . . , kozijnen volgens specificatie . . . en wordt elke nieuwbouwwoning opgeleverd met . . .

'Preventie-strategieën 2'

2-daagse cursus voor buurtcoördinatoren van de politieregio Brabant-Noord

Programma

Dag 1

De veiligheidsmarkt in theorie en praktijk

'Consumenten' van veiligheidsbeleid (burgers, bedrijven en instellingen) en hun risico's.

Aanbieders van beveiliging (particuliere beveiliging, diverse typen van toezichthouders).

Video 'Winkelcriminaliteit'

Opdracht

Buurtbeheer

Video

Dag 2

Techno- en sociopreventie

Beveiligingsland (techno-)

Beveiligingskunde (techno-)

Sociale onveiligheid

Video

Praktijkoefening in de omgeving;
opdracht

'Preventie-strategieën 2'

2-daagse cursus voor buurtcoördinatoren van de politieregio Brabant-Noord

Cursusdagen:	Cursusplaats:	Docenten:
7 maart 8 maart	Den Bosch	RvO en HS AvH en HS
13 maart 14 maart	Veghel	RvO, TD en HS TW en HS
23 maart 24 maart	Den Bosch	RvO en HS AvH en HS
5 april 6 april	Veghel	RvO, TD en HS AvH en HS
11 april 12 april	Veghel	RvO en HS AvH en HS
19 april 20 april	Den Bosch	RvO, TD en HS AvH en HS

RvO	: Robert van Overbeeke	DSP
HS	: Hein Stienstra	DSP
AvH	: Anneke van Hoek	DSP
TW	: Tobias Woldendorp	DSP
TD	: Tjitse Dijkema	DSP

Lokaties:

Den Bosch: De Beverspijken 1
tel.: 073 - 20 19 11

Veghel: Stadhuisplein 4
tel.: 04132 - 4 22 22 (via bureau Uden)
(contactman: H.de Ronde)

Coördinatie opleidingen: (Afdeling Opleiding & Vorming)

B.van de Toorn 073 - 20 14 80
R. Hermes 073 - 20 14 81

CRIMINALITEITSBEELD

VAN NEDERLAND

Omvang, achtergronden, spreiding en preventie van criminaliteit, 1980-1992

CRIMINALITEITSBEELD

Samenvatting

Het is steeds beter mogelijk een beeld te schetsen van de criminaliteit in Nederland. Tot het midden van de jaren zeventig kon men zich daarvoor slechts baseren op de door de politie geregistreerde criminaliteitscijfers. Sinds 1975 worden er door het Centraal Bureau voor de Statistiek (CBS) slachtofferenquêtes gehouden onder de bevolking. Naast deze landelijke slachtofferenquête worden er sinds kort in verschillende gemeenten en regio's in Nederland aan de hand van de 'Politiemonitor' bevolkingsonderzoeken uitgevoerd. Ook wordt er in internationaal verband slachtofferonderzoek verricht.

Sinds 1989 is er bovendien - op basis van de slachtofferenquête onder bedrijven - meer inzicht in slachtofferschap, schade en preventiegedrag bij het bedrijfsleven. In 1992 is er voor de tweede keer een slachtofferenquête onder het bedrijfsleven gehouden. Ook instellingen zijn in dat tweede onderzoek meegenomen.

Ook over de daderkant van de criminaliteit komt er steeds meer informatie voorhanden. Zo verricht het Wetenschappelijk Onderzoek- en Documentatiecentrum (WODC) van het ministerie van Justitie sinds 1986 tweejaarlijks *self report*-onderzoek onder jongeren. Bovendien zijn de afgelopen jaren daderstudies verricht onder verschillende typen criminelen. Tenslotte heeft de Centrale Recherche Informatiedienst (CRI) sinds 1988 drie keer een inventarisatie uitgevoerd van de georganiseerde en groepsriminaliteit in Nederland.

Ontwikkeling

Op basis van de politiecijfers kan men stellen dat de criminaliteit in de jaren zeventig en de eerste helft van de jaren tachtig flink is gestegen. In de tweede helft van de jaren tachtig was er sprake van een beperkte stijging en in 1990 trad er voor het eerst zelfs een lichte daling op. In 1991 en 1992 is het aantal misdrijven dat ter kennis van de politie is gekomen, weer gestegen. In 1992 is in het bijzonder het aantal overvallen, autodiefstallen en het aantal doden en gewonden door vuurwapencriminaliteit sterk toegenomen.

Uit de gegevens van de slachtofferenquêtes onder de bevolking van het CBS kunnen we ook afleiden dat de groei er bij de veel voorkomende criminaliteit nog niet uit is. In de eerste helft van de jaren tachtig geven de resultaten van deze enquêtes een stijging te zien van criminaliteit ten opzichte van individuele burgers, terwijl in de tweede helft een lichte daling optreedt. In 1992 was er echter opnieuw sprake van een stijging. Deze komt vooral voor rekening van woninginbraak en diefstal uit auto.

Internationaal gezien scoort Nederland behoorlijk hoog, zo leert de internationale slachtofferenquête.

Nemen we de schade ten gevolge van criminaliteit onder individuele burgers als indicator, dan zien we - in vergelijking tot de ontwikkeling van het aantal misdrijven - in de periode 1980-1992 een sterkere stijging.

In het bijzonder zijn daar diefstal van en uit auto en woninginbraak verantwoordelijk voor. Deze criminaliteitsvormen met een gemiddeld hoog schadebedrag zijn in de periode 1980-1992 sterk gestegen. Bovendien zijn in deze periode de gemiddelde schadebedragen toegenomen.

Daar staat echter tegenover dat de gevolgen van veel voorkomende criminaliteit - zoals handtastelijkheden en bedreigingen - in termen van letsel niet ernstiger zijn geworden. Er zijn wel tekenen dat de meer ernstige vormen van veel voorkomende criminaliteit en de zware criminaliteit gewelddadiger wordt.

Naast deze harde criminaliteitscijfers, bestaan er ook subjectieve gegevens over ontwikkelingen in het criminaliteitsbeeld, zoals over gevoelens van onveiligheid. Cijfers van de slachtofferenquête van het CBS geven voor de afgelopen tien jaar een relatief stabiel beeld. Wel lijkt het erop dat de onveiligheidsgevoelens buitenshuis toenemen.

Nederlanders zijn steeds meer bezorgd over de onveiligheid van de burger. Na de milieuproblematiek kent dit onderwerp de hoogste betrokkenheid en de betrokkenheid neemt nog elk jaar toe.

Over de ontwikkeling van de criminaliteit worden Nederlanders steeds pessimistischer. Voor 1993 voorziet 85% van de bevolking een toename van de criminaliteit, tegenover 69% voor 1992. De criminaliteit in Nederland is overigens geen reden voor buitenlandse toeristen om hier niet op vakantie te gaan. Ook na een bezoek aan Nederland blijven zij positief over de veiligheid alhier. Onveiligheidsaspecten hebben bijna uitsluitend betrekking op Amsterdam. Binnen bedrijven en instellingen scoort criminaliteit als probleem nog steeds niet erg hoog. Een meerderheid ziet het niet als een probleem; slechts 20% is van mening dat de criminaliteit de laatste jaren is toegenomen.

De groei van de criminaliteit in het afgelopen decennium heeft - helaas - geleid tot een daling van het ophelderingspercentage bij de politie. Nu ligt dit om en nabij de 19, maar dan wel als percentage van het aantal misdrijven dat door de politie wordt geregistreerd. Dat percentage wordt veel lager als we de door de politie opgehelderde criminaliteit relateren aan de geschatte werkelijke omvang van de criminaliteit.

Omvang en schade

De huidige omvang van de veel voorkomende criminaliteit ten koste van individuele burgers, het bedrijfsleven en de publieke sector is uit te drukken in het aantal misdrijven en de schade. De meest recente schattingen komen uit op (minimaal) 12 miljoen misdrijven met een totale schade van 8,8 miljard gulden. Daarvan neemt het bedrijfsleven 3,5 miljoen misdrijven voor zijn rekening, met een bijbehorende schade van bijna 4 miljard gulden. Deze cijfers liggen voor de individuele burgers en de publieke sector op respectievelijk 6,7 miljoen (schade 3,3 miljard gulden) en 1,5 miljoen (schade 1,4 miljard). Bij deze cijfers is voor wat betreft het aantal misdrijven ook rekening gehouden met de criminaliteit ten koste van (buitenlandse) toeristen. De schade als gevolg van de zware criminaliteit en minder zichtbare vormen van criminaliteit is moeilijk te schatten. Dit bedraagt echter ettelijke miljarden gulden.

Om te kunnen bezien welke criminaliteitsvormen nu 'hoog' scoren, hebben we een onderscheid gemaakt tussen die ten koste van individuele burgers en die ten koste van het bedrijfsleven. Bovendien kunnen we hierbij enerzijds het aantal misdrijven als indicator van criminaliteit nemen, anderzijds de geleden schade.

Bij individuele burgers is het aandeel van de criminaliteitsvormen vernieling, fietsdiefstal en bedreiging in het totaal aantal misdrijven zeer groot. Het aandeel in de schade is minder groot; nemen we dat als uitgangspunt, dan worden woninginbraak en diefstal uit auto belangrijker, omdat deze criminaliteitsvormen relatieve hoge schadebedragen kennen.

Het verreweg meest gepleegde delict ten koste van het bedrijfsleven is winkeldiefstal. Ook hier verandert het beeld drastisch als we het op basis van schade bezien: bij inbraak en diefstal ligt het totale schadebedrag ongeveer op hetzelfde niveau als bij winkeldiefstal.

Internationaal gezien blijkt dat in het bijzonder fietsdiefstal een hoog slachtofferpercentage kent. Bij woninginbraak en overval onderscheidt Nederland zich nauwelijks van de omringende landen; bij autodiefstal scoort Nederland relatief laag.

Een geheel andere ingang is de mening van de bevolking. Uit onderzoek onder de bevolking blijkt dat vooral aandacht gewenst is voor criminaliteitsvormen die behoren tot de veel voorkomende criminaliteit. De onveiligheidsgevoelens houden vooral verband met het delict inbraak, gevolgd door beroving.

Slachtoffer- en daderschap

Het is ook mogelijk de omvang van de criminaliteit in Nederland aan te geven aan de hand van slachtofferschap en daderschap. Zo wordt jaarlijks 35% van de bevolking het slachtoffer van criminaliteit en meer dan 40% van de bedrijven.

Zo'n 1,5 a 2% van de Nederlanders komt jaarlijks in aanraking met de politie. Dit is de afgelopen jaren redelijk stabiel gebleven. Het aantal jongeren dat in aanraking met de politie komt, is evenwel de afgelopen twee jaar gestegen.

Uit *self report*-onderzoek is bekend dat ongeveer 40% van de bevolking zich jaarlijks te buiten gaat aan één of andere vorm van criminaliteit. Rijden onder invloed wordt het meest genoemd (15%) gevolgd door zwart rijden (11%) en belastingfraude (8%).

Spreiding

De criminaliteit is niet gelijkmatig verspreid over Nederland. Voor een belangrijk deel concentreert zij zich in de vier meest verstedelijkte (politie)regio's in het westen van het land. In het bijzonder is het aandeel van Amsterdam-Amstelland opvallend, al is dat in de periode 1980-1992 wel iets minder groot geworden. Naar vorm van criminaliteit scoort deze regio vooral hoog bij straatroof (50% van het totaal), overval (25%) en autodiefstal (25%). Ook vinden de fietsdiefstallen in Nederland voor een belangrijk deel (20 à 25%) in deze regio plaats.

In de grote steden loopt men meer kans slachtoffer te worden dan in kleine steden. Dit geldt met name voor vermogenscriminaliteit, bedreigingen en geweld. Binnen - met name grote - steden is de criminaliteit geconcentreerd in het centrum. Bovendien heeft het centrum te maken met een 'instroom' van slachtoffers uit andere delen van de stad of daarbuiten. Dat wil zeggen dat bezoekers van het centrum ook regelmatig het slachtoffer worden van criminaliteit. Daarnaast vinden we een concentratie van criminaliteit in wijken met een beperkte sociale binding en een grote mate van verloedering.

Tenslotte is binnen de grote steden het slachtofferschap onder de allochtone bevolking opvallend hoog. Dit betreft in het bijzonder geweldscriminaliteit.

Slachtofferprofiel

Niet iedereen in Nederland heeft een even grote kans het slachtoffer te worden van criminaliteit. Jongeren blijken vaker dan ouderen slachtoffer te worden, vooral waar het de delicten fietsdiefstal, bedreigingen en handtastelijkheden betreft. Ook is er een verschil naar geslacht: jonge mannen worden relatief vaker het slachtoffer van bedreigingen, jonge vrouwen van handtastelijkheden.

Het is duidelijk dat de criminaliteit zeer ongelijk verdeeld is over de bevolking. Dat geldt in nog sterkere mate voor meervoudig slachtofferschap. De kans dat een slachtoffer binnen een jaar meer dan één keer met criminaliteit geconfronteerd wordt, is opvallend hoog.

Meervoudig slachtofferschap van hetzelfde delict doet zich bij slachtoffers van alle vormen van criminaliteit voor, maar in het bijzonder bij handtastelijkheden en bedreigingen in eigen of andermans huis, café of bar. Meervoudig slachtofferschap zien we met name bij jongeren, allochtonen en bewoners en bezoekers van grote steden.

Het lijkt erop dat het slachtofferrisico geen direct verband heeft met de onveiligheidsbeleving. Vrouwen voelen zich veel onveiliger dan mannen, terwijl mannen juist vaker slachtoffer worden. De samenhang tussen onveiligheidsbeleving en leeftijd is minder eenvoudig.

Er is zeker wel een verband tussen onveiligheidsgevoelens en verstedelijkingsniveau. In grote steden voelt men zich onveiliger dan in kleine steden. Binnen steden wordt het centrum in het algemeen als onveiliger beleefd dan de rest van de stad. Dit gevoel leeft evenwel niet bij de bewoners van de stadscentra zelf.

In het bedrijfsleven worden de detailhandel en de horeca het vaakst getroffen door criminaliteit. Criminaliteit door werknemers scoort het hoogst in de horeca. Tevens neemt het slachtofferrisico toe, naarmate het aantal werknemers per vestiging hoger is.

Daderprofiel

De mate waarin Nederlanders zich schuldig maken aan criminaliteit verschilt sterk naar geslacht en leeftijd. Het percentage mannen dat misdrijven pleegt, is veel hoger dan vrouwen, al is de afgelopen jaren de criminaliteit onder vrouwen sneller gestegen dan onder mannen.

Naar leeftijd bezien voor jongeren, zien we dat tussen de 12 en 18 jaar de criminele activiteiten geleidelijk toenemen. Daarna vermindert de delinquentie naarmate de leeftijd stijgt.

Bij bijna alle vormen van criminaliteit scoren jongeren hoger. Alleen bij rijden onder invloed en belastingfraude ligt de top bij de middelbare leeftijdsgroepen.

De grootste groep criminelen houden zich slechts incidenteel met criminaliteit bezig, waarbij zij gebruik maken van de gelegenheid die zich voordoet om criminaliteit te plegen.

De 'echte' criminelen vormen een specifieke groep met een lage opleiding, een weinig florissant arbeidsverleden en veel recidive. Ze gaan meer planmatig te werk en bij hen is er een criminele carrière te onderscheiden van lichte naar meer ernstige vormen van criminaliteit.

Het aantal criminele allochtone jongeren is relatief hoog. Dit is te verklaren door de ongunstige sociaal economische positie, waarin zij zich bevinden.

Preventie

Het lijkt erop dat het preventiegedrag in Nederland een verzadigingspunt heeft bereikt. In de jaren tachtig zijn steeds meer burgers (en dan met name ouderen) bereid maatregelen te treffen die hun slachtofferrisico beperken. In deze periode zien we een groeiend aantal Nederlanders dat gebruik maakt van hang- en sluitwerk, waardevolle spullen uit het zicht zet, auto of fiets op een veilige plaats parkeert en gebruik maakt van een alarminstallatie. Ook neemt men samen met anderen preventieve maatregelen. Het maken van afspraken met de buren om op elkaars woning te letten is daarbij wel het meest populair. De laatste jaren lijkt de echte groei er echter uit.

De meeste bedrijven in Nederland hebben één of ander beveiligingsmaatregel genomen, waarbij het accent ligt op inbraakwerend hang- en sluitwerk. Toch is één op de vijf bedrijven niet of nauwelijks beveiligd en is zelfs niet voorzien van deugdelijk hang- en sluitwerk. Weinig aandacht is er voor de beveiliging van goederentransport. Een samenhangend pakket van maatregelen ontbreekt ook veelal.

Nederlanders geven een hoge prioriteit aan de preventieve taak van de politie. Een onderdeel daarvan is het geven van voorlichting over mogelijke preventieve maatregelen, bijvoorbeeld bij aangifte van een misdrijf. Eén op de drie slachtoffers van criminaliteit wordt in Nederland tijdens de aangifte door de politie voorgelicht over preventieve maatregelen. Slachtoffers van woninginbraak krijgen het vaakst adviezen.

Ook bedrijven en instellingen hebben behoefte aan preventie-adviezen van de politie. Zij zien de politie als de meest geëigende instantie daarvoor.

De particuliere beveiligingssector maakte in de jaren tachtig en begin jaren negentig een stormachtige groei door. Eind 1992 had deze sector bijna 18.000 personen in dienst, ruim 70% meer dan in 1982.

Tabel 1: Slachtoffers van misdrijven in % van de bevolking van 15 jaar en ouder, 1980-1992

	1980	1981	1982	1983	1984	1986	1988	1990	1992
fietsdiefstal	4,9	5,1	5,5	6,4	5,7	6,3	5,7	5,6	6,0
bromfietsdiefstal	0,4	0,4	0,4	0,3	0,3	0,5	0,3	0,4	0,4
autodiefstal	0,3	0,3	0,3	0,2	0,3	0,4	0,3	0,5	0,3
diefstal vanaf auto	4,9	5,4	5,1	4,8	5,1	3,8	3,8	3,6	3,7
diefstal uit auto	1,9	2,2	2,2	3,3	3,3	3,5	3,3	3,3	3,8
beschadiging van auto	9,0	9,1	9,8	9,2	9,3	8,7	8,1	8,9	8,9
overige vernielingen	6,7	7,0	6,2	6,5	6,0	6,0	5,6	5,2	6,7
diefstal van portemonnaie	2,4	2,5	2,4	2,1	2,8	2,1	2,3	2,2	2,6
inbraak	1,6	1,8	2,2	2,5	2,4	2,7	3,0	2,5	2,9
overige diefstal	5,5	5,5	6,4	6,0	5,7	5,3	4,7	4,8	5,1
handtastelijkheden buiten	1,0	0,9	0,8	0,8	1,1	0,7	0,6	0,6	0,7
handtastelijkheden binnen	0,9	1,1	1,5	1,1	1,9	1,7	1,3	1,2	1,4
bedreigingen buiten	3,4	3,2	3,1	3,0	3,6	2,3	3,3	3,2	3,3
bedreigingen binnen	1,6	1,9	2,7	2,4	2,6	2,2	2,1	2,5	2,4
exhibitionisme	1,3	1,6	1,7	1,9	1,8	1,7	1,3	1,1	1,1
doorrijden na aanrijding	1,4	2,0	2,4	1,8	2,4	1,9	2,1	1,7	1,5
totaal	32,8	34,0	35,5	35,2	36,2	34,3	33,6	32,7	35,1

Tabel 2: Geschat aantal misdrijven gepleegd ten nadele van personen van 15 jaar en ouder (in Nederland woonachtig), 1980-1992

	1980	1982	1984	1986	1988	1990	1992
	x1000						
totaal	5283 ¹	6681	6928	6406	6214	6261	6698
w.v.							
diefstallen ²	2243	2713	2819	2729	2583	2613	2808
w.o.							
fietsdiefstal	660	787	828	939	914	875	909
diefstal vanaf auto	436	489	482	335	354	321	334
diefstal uit auto	113	175	267	293	280	273	319
diefstal van portemonnaie	249	272	334	240	277	254	313
inbraak	88	151	168	194	225	208	233
overige diefstal ³	638	773	683	634	479	595	626
vernielingen	1901	2072	1934	1855	1831	1851	2067
w.v.							
beschadiging van auto	799	992	934	839	795	918	896
overige vernielingen	1102	1080	1000	1016	1036	933	1171
sexuele misdrijven (handtastelijkheden buiten en binnen, exhibitionisme)	445	754	853	754	651	615	682
bedreiging (binnen en buiten)	694	868	1024	838	903	955	945
doorrijden na aanrijding		274	298	231	245	228	196
	abs.						
aantal respondenten in de steekproef	8475	10765	9730	9502	4686	4513	4448

1) Exclusief doorrijden na aanrijding.

2) Inclusief bromfiets- en autodiefstal. De aantallen hiervan in de steekproef zijn te klein voor afzonderlijke schattingen.

3) Exclusief bromfiets- en autodiefstal.

Tabel 3: Slachtofferschap naar geslacht en leeftijd in % van de overeenkomstige bevolkingsgroep, 1980-1992

	1980	1981	1982	1983	1984	1986	1988	1990	1992
Mannen									
15-24 jaar	50,8	47,5	51,3	46,2	50,6	49,3	46,9	48,1	52,7
25-29 jaar	43,9	47,5	50,9	43,9	43,9	48,3	48,6	40,5	40,2
30-39 jaar	35,2	39,1	41,9	37,9	40,7	38,3	39,0	36,9	41,0
40-49 jaar	33,6	35,9	36,1	33,4	37,0	31,5	29,9	31,0	35,4
50-64 jaar	25,8	26,1	29,4	30,5	26,2	27,5	29,2	25,7	28,6
65 jaar en ouder	15,2	10,7	16,8	17,6	16,1	16,9	17,9	16,3	18,0
totaal	35,3	36,2	38,8	35,9	37,5	36,2	35,7	33,6	36,5
Vrouwen									
15-24 jaar	43,4	44,6	47,0	47,9	48,5	48,9	48,3	42,3	48,9
25-29 jaar	39,3	42,4	41,8	43,1	46,4	47,3	40,1	45,7	44,0
30-39 jaar	33,4	36,9	35,6	38,1	41,3	35,5	37,7	37,4	39,2
40-49 jaar	27,4	31,3	32,0	36,7	35,3	30,6	27,9	32,1	33,0
50-64 jaar	26,8	24,9	24,7	27,9	25,1	24,0	25,8	21,8	29,0
65 jaar en ouder	11,9	11,8	13,9	14,7	12,0	12,7	11,9	17,2	14,2
totaal	30,4	31,8	32,4	34,5	34,9	32,5	31,6	31,9	33,7
Mannen en vrouwen									
15-19 jaar	46,1	46,5	48,8	42,8	45,5	46,9	49,0	42,5	48,6
20-24 jaar	48,2	45,6	49,6	51,3	54,4	51,3	46,0	47,7	52,6
25-29 jaar	41,7	44,9	46,5	43,5	45,1	47,8	44,2	43,2	42,0
30-39 jaar	34,3	38,0	38,8	38,0	41,0	36,9	38,4	37,2	40,1
40-49 jaar	30,5	33,6	34,1	34,9	36,2	31,1	28,9	31,6	34,3
50-64 jaar	26,3	25,5	27,0	29,1	25,6	25,7	27,5	23,8	28,8
65 jaar en ouder	13,2	13,4	15,1	15,9	13,6	14,4	14,3	16,8	15,7
totaal	32,8	34,0	35,5	35,2	36,2	34,3	33,6	32,7	35,1

Tabel 4: Slachtofferschap naar leeftijd in % van de overeenkomstige bevolkingsgroep, vermogensmisdrijven, 1992

	fiets- diefstal	diefstal uit auto	woning- inbraak	diefstal van port.	overige diefstal ¹⁾
15-19 jaar	15,2	-	3,4	5,0	13,9
20-24 jaar	16,0	4,6	3,2	4,4	8,3
25-29 jaar	9,2	6,2	2,4	3,5	4,1
30-39 jaar	4,7	4,8	3,1	2,0	5,0
40-49 jaar	4,0	6,0	3,4	1,8	3,7
50-64 jaar	2,8	3,2	2,9	1,7	3,8
65 jaar en ouder	1,1	0,4	2,2	2,1	2,6
totaal	6,0	3,8	2,9	2,6	5,1

1) Exclusief bromfietsdiefstal, autodiefstal, diefstal vanaf auto.

Tabel 7: Slachtofferschap naar urbanisatiegraad in % van de bevolking van 15 jaar en ouder, 1980-1992

	1980	1981	1982	1983	1984	1986	1988	1990	1992
platte landgemeenten (A1-A4)	22,7	22,4	25,7	23,6	24,6	21,1	19,5	21,7	20,1
van de bereijkte platte lands- gemeenten (B1-B2)	25,5	26,2	28,2	27,4	31,0	25,7	28,0	26,7	29,7
toeristische gemeenten (B3)	34,7	34,9	35,5	37,3	36,4	34,5	30,3	34,7	39,3
platte landstadijken en kleine steden (C1-C2)	31,8	31,1	34,6	31,7	34,2	31,9	32,8	28,3	32,9
middelgrote steden (C3-C4)	34,9	36,5	39,9	35,7	37,4	38,7	37,5	36,3	35,9
grote steden (C5)	40,9	43,6	43,4	46,1	45,3	45,8	44,8	41,1	44,8
totaal	32,8	34,0	35,5	35,2	36,2	34,3	33,6	32,7	35,1

Tabel 8: Slachtofferschap naar urbanisatiegraad in % van de bevolking van 15 jaar en ouder, vermogensmisdrrijven, 1992

	fiets- diefstal	diefstal uit auto	woning- inbraak	diefstal van port.	overige diefstal ¹
platte landgemeenten (A1-A4)	2,5	1,1	2,2	1,1	2,6
van de bereijkte platte lands- gemeenten (B1-B2)	3,4	3,4	1,2	2,3	4,0
toeristische gemeenten (B3)	4,2	4,4	3,6	2,7	5,2
platte landstadijken en kleine steden (C1-C2)	4,6	3,0	2,7	2,4	5,4
middelgrote steden (C3-C4)	8,3	4,4	3,6	1,4	5,3
grote steden (C5)	10,2	5,0	4,1	4,2	6,8
totaal	6,0	3,8	2,9	2,6	5,1

¹ inclusief bromfietsdiefstal, autodiefstal, diefstal vanaf auto.

Tabel 13: Onveiligheidsgevoelens in verband met criminaliteit onder de bevolking van 15 jaar en ouder, in % van de overeenkomstige bevolkingsgroep, 1982-1993

	1982	1983	1985	1987	1989	1991	1993
bang alleen thuis							
bijna altijd	3,2	3,3	2,7	3,5	2,6	2,7	3,0
meestal	2,7	3,0	3,1	3,7	2,8	2,3	2,6
soms	6,9	8,0	10,5	10,2	9,2	9,6	9,5
meestal niet	9,0	9,7	19,9	15,7	12,6	15,1	14,4
nooit	74,9	73,0	67,3	64,7	70,9	69,0	68,9
niet van toepassing (nooit alleen thuis)							
weet niet/geen antwoord	0,1	0,0	0,2	0,2	0,0	-	-
open doen na 10 uur							
ik doe gewoon open		53,9	54,0	51,0	51,4	53,8	52,8
doe alleen open indien bekend		21,2	19,6	22,2	21,2	23,2	25,4
alleen indien vertrouwde indruk		11,3	11,1	12,7	13,6	12,4	11,6
ik doe niet open		9,4	10,4	9,9	10,1	8,3	8,1
anders		3,8	4,1	4,0	3,6	2,2	2,0
weet niet/geen antwoord		0,3	0,8	0,3	0,2	0,1	0,0
enge plekken in de wijk							
ja		29,8	28,9	33,8	31,9	34,2	36,0
nee		64,9	66,0	61,1	62,5	61,9	61,0
weet niet		5,2	5,1	5,2	5,6	3,9	3,0

Tabel 14: Aspecten van onveiligheid naar leeftijd en geslacht, 1984/1988

	bang alleen thuis		niet open doen na 10 uur		enge plekken in de wijk	
	mannen	vrouwen	mannen	vrouwen	mannen	vrouwen
15 - 29 jaar	15,8	59,9	18,8	56,2	16,5	57,0
30 - 49 jaar	10,7	48,2	18,3	58,1	12,7	51,4
50 - 64 jaar	9,3	42,0	30,6	76,5	15,4	47,4
65 jaar en ouder	12,3	40,8	56,3	90,1	19,0	47,7
totaal	12,2	49,3	25,7	68,0	14,8	51,5

Tabel 15: Aspecten van onveiligheid naar gemeentegrootte, 1984/1988

	bang alleen thuis	niet open doen na 10 uur	enge plekken in de wijk
< 10.000 inwoners	31	38	21
10-20.000 inwoners	31	40	25
20-50.000 inwoners	31	41	29
50-100.000 inwoners	32	46	40
> 100.000 inwoners	31	56	45

Tabel 20: Aangifte naar urbanisatiegraad, in % van slachtofferschap, overige criminaliteitsvormen, 1984-1988

	sexuele misdrijven ¹	agressieve misdrijven ²	doorrijden na aanrijding
plattelandsgemeenten (A1-A4)	16	39	35
verstedelijkte plattelands- gemeenten (B1-B2)	18	29	37
forensengemeenten (B3)	14	27	17
plattelandstadjes en kleine steden (C1-C2)	16	25	28
middelgrote steden (C3-C4)	15	24	38
grote steden (C5)	8	30	34
totaal	12	29	32

1) Handtastelijkheden binnen en buiten, exhibitionisme

2) Bedreiging binnen en buiten

Tabel 21: Preventie tegen fietsdiefstal, in %, 1980-1986¹

	1980	1982	1984	1986
gebruik fietsslot	78	80	83	83
gebruik kettingslot	18	21	27	27
gebruik (bewaakte) stalling ²	64	58	14	12
stallen in schuur/garage	-	-	52	55
stallen binnenshuis	-	-	26	26
fiets graveren	-	-	39	40
andere maatregelen	2	3	2	2
geen maatregelen	6	4	-	2
aantal respondenten (in bezit van fiets)	6684	8807	7870	9010

1) De strepen (-) in de tabellen betekenen dat gegevens van het betreffende jaar ontbreken.

2) Het woord "bewaakte" is na 1984 aan de vraagstelling toegevoegd.

Tabel 22: Preventie tegen diefstal uit auto, in %, 1980-1990¹

	1980	1982	1984	1990 ²
bij afwezigheid deur op slot	96	96	96	97
bij afwezigheid ramen dicht	95	95	96	98
bewaakt parkeren/in garage	22	17	23	
parkeren op plaats met veel mensen	-	-	25	62
alarminstallatie aanzetten	1	2	3	8
geen waardevolle spullen in auto achterlaten	77	78	82	78
waardevolle spullen uit zich/in kofferbak	-	-	59	
andere maatregelen	7	8	1	
geen maatregelen	1	1	1	
aantal respondenten (in bezit van auto)	5743	7333	6320	600

1) De strepen (-) in de tabellen betekenen dat gegevens van het betreffende jaar ontbreken.

2) Cijfers afkomstig van een landelijke representatieve steekproef van 600 automobilisten, NSS 1991.

Cijfers die vergelijkbaar zijn met die van de jaren 1980-1984 zijn vermeld, de andere cijfers niet.

Tabel 23: Preventie tegen inbraak in de woning, in %, 1980-1992¹

	1980	1982	1984	1986	1988	1990	1992
bij afwezigheid 's nachts ramen/deuren dicht	95	96	97	94	95	93	93
bij afwezigheid overdag ramen/deuren dicht	86	89	88	84	84	80	81
's nachts extra sloten	47	48	46	38	48	47	50
overdag extra sloten	-	-	12	17	14	13	13
('s avonds/'s nachts) licht aan ²	12	12	31	32	43	40	45
waardevolle spullen uit zicht	15	14	24	25	26	19	22
luiken voor ramen gesloten	2	2	5	6	6	6	6
waakhond	15	15	18	19	18	14	14
alarminstallatie aanzetten	1	2	3	4	4	3	4
dievenklauwen aangebracht	-	-	18	23	27	22	24
andere maatregelen	7	6	4	6	7	4	4
geen maatregelen	2	1	1	1	2	2	3
aantal respondenten	8475	10765	9730	9502	4686	4513	4448

1) De strepen (-) in de tabellen betekenen dat gegevens van het betreffende jaar ontbreken.

2) Het woord 's avonds is sinds 1984 aan de vraagstelling toegevoegd.

Tabel 29: Beveiligingsmaatregelen ten aanzien van gebouwen (opstallen), genomen door het bedrijfsleven, 1988 (N=348.000)

	aantal vestigingen	%
wel beveiligd	288.700	83
waarvan:		
- inbraakveilig hang- en sluitwerk	230.300	66
- merken van instrumenten	87.200	25
- beveiligingsverlichting direct rond gebouw	156.600	45
- beveiligingsverlichting op resterende bedrijfsterrein	78.700	23
- glasafscherming	58.100	17
- speciale slagwerende glassoorten	37.200	11
- inbraaksignaleringsstelsel	91.400	26
- aansluiting meldkamer	51.700	15
- manbewaking	33.400	10
- gesloten t.v.-circuit	7.900	2
niet beveiligd	59.300	17

N.B. Gemiddeld aantal genomen maatregelen: 3,4

KWARTAALBERICHT

Rechtsbescherming en Veiligheid 1994:2

KWARTAALBERICHT

Politie

Kerncijfers

Tabel 1.1

Door de politie en Koninklijke Marechaussee opgemaakte processen-verbaal terzake van misdrijven en overtredingen per 100 000 inwoners van 12-79 jaar, op 1 januari

	1980 ¹⁾	1985 ¹⁾	1990 ²⁾	1992 ²⁾	1993 ³⁾
Misdrijven	6 232	9 156	9 354	10 181	10 162
Wetboek van Strafrecht	5 436	8 363	8 559	9 378	9 323
<i>w.v.</i>					
Geweldsmisdrijven	234	311	409	469	491
<i>w.o.</i>					
Verkrachting	7	10	11	11	12
Feitelijke aanranding der eerbaarheid	16	17	18	18	19
Overige seksuele misdrijven	13	13	15	14	11
Bedreiging	21	32	55	67	70
Misdrijven tegen het leven	13	15	18	25	31
Mishandeling	121	147	183	192	196
Dood en lichamelijk letsel door schuld	2	1	1	1	1
Diefstal met geweld	38	66	98	125	130
Afpersing	5	8	11	17	20
Vermogensmisdrijven	4 423	7 037	6 921	7 625	7 590
<i>w.v.</i>					
Valsheidsmisdrijven	63	88	87	96	86
Eenvoudige diefstal	2 597	3 525	3 172	3 189	3 100
Diefstal d.m.v. braak	1 520	2 899	3 216	3 803	3 972
Overige gekwalific. diefstal	136	364	324	410	327
Verduistering	34	52	49	51	47
Bedrog	36	50	45	55	47
Heling en schuldheiling	37	60	29	21	12
Vernieling en openbare orde	749	984	1 193	1 241	1 194
<i>w.v.</i>					
Tegen de openbare orde	34	42	57	75	87
Discriminatie			1	2	3
Gemeenengevaarlijke misdrijven	25	33	44	59	57
Tegen het openbaar gezag	29	33	22	12	9
Schennis der eerbaarheid	37	38	35	30	24
Vernieling	624	838	1 033	1 063	1 014
Ovenge misdrijven Wetboek van Strafrecht	30	30	36	42	48
Wegenverkeerswet	659	676	668	679	735
<i>w.v.</i>					
Rijden onder invloed	310	301	283	231	248
Doornijden na ongeval	219	280	320	395	434
Ovenge misdrijven	130	95	64	54	53
Wet Economische Delicten	3	2	25	41	31
<i>w.v.</i>					
Milieuhygiënische wetten		1	16	37	25
Ovenge wetten	3	1	10	4	6
Opiumwet	50	48	48	27	24
<i>w.v.</i>					
Middelenlijst I	37	38	42	17	13
Middelenlijst II	13	10	6	11	11
Wet wapens en munitie	29	23	18	22	24
Wetboek Militair Strafrecht	16	23	27	30	23
Overige wetten	39	21	9	4	2

1) Betreft ter kennis gekomen feiten.

2) Gecorrigeerd voor ontbrekende gegevens.

3) Voorlopige gegevens.

Jaaroverzicht

Misdrijven

Tabel 1.2
Door politie en Koninklijke Marechaussee opgemaakte processen-verbaal terzake van misdrijven naar aard der strafbare feiten, 1993* 1)

	Opgemaakte processen- verbaal	Opgehelderd	Gehoorde verdachten		
			meerderjarig	minderjarig	totaal
	x 1 000				
Totaal Generaal	1 274,4	244,2	205,9	37,2	243,1
Wetboek van Strafrecht	1 169,0	186,3	154,9	36,2	191,1
w.v.					
Geweldsmisdrijven	61,5	30,2	28,5	4,6	33,1
w.o.					
Verkrachting	1,5	1,0	0,8	0,1	0,9
Fetelijke aanranding der eerbaarheid	2,4	1,0	0,6	0,2	0,7
Ovenge seksuele misdrijven	1,4	1,0	0,8	0,1	0,9
Beoerging	8,8	4,6	4,2	0,4	4,6
Misdrijven tegen het leven	3,9	2,7	3,1	0,3	3,4
Mishandeling	24,5	14,1	12,8	2,0	14,8
Dood en lichamelijk letsel door schuld	0,1	0,1	0,2	0,0	0,2
Diefstal met geweld	16,3	4,6	5,1	1,3	6,4
Alpersing	2,6	0,9	0,9	0,2	1,2
Vermogensmisdrijven	951,8	127,8	102,9	23,4	126,3
w.v.					
Valsheidsmisdrijven	10,8	4,5	4,6	0,2	4,8
Eenvoudige diefstal	388,7	57,6	48,2	10,5	58,8
Diefstal d.m.v. braak	498,0	52,2	37,9	10,3	48,3
Ovenge gekwalific. diefstal	41,0	5,6	4,8	1,8	6,6
Verduistering	5,9	2,6	2,4	0,2	2,6
Bedrog	5,8	3,3	2,7	0,2	2,9
Heling en schuldheiling	1,5	2,0	2,1	0,2	2,4
Vermieling en openbare orde	149,7	25,6	21,2	7,8	29,0
w.v.					
Tegen de openbare orde	10,9	5,8	6,2	2,7	8,9
Discriminatie	0,4	0,2	0,2	0,0	0,2
Gemeenengevaarlijke misdrijven	7,2	1,9	1,3	0,8	2,1
Tegen het openbaar gezag	1,1	1,7	2,0	0,1	2,1
Schennis der eerbaarheid	2,9	1,0	0,8	0,0	0,8
Vermieling	127,1	15,0	10,8	4,1	14,9
Ovenge misdrijven Wetboek van Strafrecht	6,0	2,8	2,4	0,4	2,7
Wegenverkeerswet	92,2	47,0	33,4	0,5	33,8
w.v.					
Rijden onder invloed	31,2	32,3	24,0	0,1	24,1
Doorrijden na ongeval	54,4	9,6	6,0	0,2	6,2
Ovenge misdrijven	6,7	5,0	3,4	0,2	3,6
Wet Economische Delicten	3,9	2,1	4,9	0,1	5,0
w.v.					
Milieuhygienische wetten	3,2	1,4	4,1	0,1	4,1
Overige wetten	0,7	0,7	0,8	0,0	0,9
Opiumwet	3,0	3,4	5,0	0,1	5,1
w.v.					
Middelenlijst I	1,6	2,0	3,5	0,1	3,6
Middelenlijst II	1,4	1,4	1,5	0,0	1,5
Wet wapens en munitie	3,1	2,5	3,3	0,3	3,6
Wetboek Militair Strafrecht	2,9	2,6	2,8	0,0	2,8
Overige wetten	0,3	0,3	1,6	0,1	1,7

1) Voorlopige gegevens

CRIMINALITEIT EN DE DETAILHANDEL

Resultaten van een enquête onder detaillisten, 1991

DETAILHANDEL

Samenvatting

In september 1991 is een telefonische enquête gehouden onder bijna 2000 vestigingen in de detailhandel in Nederland. Doel van de enquête was gegevens te achterhalen over de omvang en schade door criminaliteit tegen winkels, daarnaast werden gegevens gevraagd over aangiftegedrag, genomen preventiemaatregelen en andere reacties op criminaliteit. In de enquête zijn de volgende delicten onderzocht: diefstal (van koopwaar en van geld/waardepapier), inbraak in de vestiging, graffiti, vernieling, beroving en bedreiging van personeel.

In het totaal hebben ongeveer 1000 winkeliers meegewerkt aan het onderzoek. Om te kunnen komen tot schattingen van het totale aantal delicten en de totale schade door winkelcriminaliteit in Nederland, zijn de uitkomsten van de enquête herwogen en 'opgeblazen' naar de totale populatie van Nederlandse vestigingen in de detailhandel. De resulterende gegevens zijn vervolgens geanalyseerd naar branche.

Belangrijkste uitkomsten van het onderzoek zijn:

- * De detailhandel is vaker slachtoffer van criminaliteit dan het totale bedrijfsleven: 63% van de vestigingen in de detailhandel werd in één jaar tijd slachtoffer van een of meer van de onderzochte delicten. Voor het totale bedrijfsleven werd (in 1988) een slachtofferpercentage gevonden van 42%.
- * In het totaal werden, in één jaar tijd, ruim 2,5 miljoen delicten gepleegd tegen de detailhandel. De totale directe schade hiervan bedroeg bijna 1,4 miljard gulden.
- * Diefstal van koopwaar (winkeldiefstal) is het meest prominente delict, zowel wat betreft het percentage slachtoffers (48%) als wat betreft het aantal gepleegde delicten en de opgelopen schade (570 miljoen gulden).
- * Inbraak in de vestiging is een goede tweede met 19% slachtoffers en 450 miljoen gulden schade. Vrij veel inbraken (65%) blijven steken in een poging.
- * Diefstal van geld of waardepapieren komt niet veel voor, maar levert toch een hoge totale schade op (190 miljoen gulden), omdat het bij deze diefstallen om aanzienlijke bedragen gaat.
- * Vernielingen komen veel voor en leveren daardoor toch nog een aanzienlijke totale schade op, namelijk 110 miljoen gulden. Graffiti komt minder vaak voor en levert aanzienlijk minder schade op: 19 miljoen gulden.
- * Bedreiging van personeel in functie werd gemeld door 7% van de vestigingen, in 20% van de gevallen ging het om een vrij ernstige bedreiging, waarbij fysiek geweld en/of wapens gebruikt werden.
- * Berovingen kwamen in 2% van de vestigingen voor, en leverden een totale schade op van 21 miljoen gulden.
- * Er zijn grote verschillen tussen de branches in het risico dat zij lopen om slachtoffer te worden van criminaliteit. Hoog-risico branches zijn: warenhuizen, winkels voor technische huisraad en (kantoor)boekhandels.
- * Van de in de enquête gemelde delicten werd 10% aangegeven bij de politie. Belangrijkste redenen om geen aangifte te doen zijn de inschatting dat het doen van aangifte geen baten oplevert. Ook lijkt er sprake van een zekere berusting ('er is toch niets aan te doen'). Degenen die (meestal) wel aangifte doen zijn in meerderheid tevreden over de aangifteprocedure.
- * Gepakte winkeldieven worden vrij vaak intern 'afgehandeld': men legt de dief een schadevergoeding of alternatieve straf op, een kleine groep winkeliers gaat zo ver dat men de dief enige tijd vasthoudt in de vestiging of zelfs fysiek te lijf gaat.
- * Winkeliers nemen diverse maatregelen ter voorkoming van diefstal en inbraak. Er is een duidelijke voorkeur voor organisatorische en (de goedkopere) technische maatregelen. Meer kostbare (bijvoorbeeld elektronische) vormen van beveiliging worden niet veel toegepast. De gemiddelde vestiging geeft per jaar 9.400 gulden uit aan beveiliging. In het totaal wordt tussen de 0,7 en 1,1 miljard gulden per jaar uitgegeven aan beveiliging, een

groot deel hiervan (400 miljoen gulden) komt voor rekening van een klein aantal (3%) vestigingen met een zeer hoog beveiligingsniveau.

- * Samenwerken met anderen in de preventie en bestrijding van criminaliteit is nog geen gemeengoed in de detailhandel: een kwart van de detaillisten heeft in dit kader contacten met naburige detaillisten (onderlinge alarmering), en 30% zoekt contact met de politie.
- * Een kwart van de slachtoffers van criminaliteit ontving een vergoeding van de verzekering in verband met criminaliteitsschade; meestal betrof het inbraakschade (51% van de gevallen), soms vernielingsschade (29%). Verzekeringen keerden in het totaal ruim 0,5 miljard gulden uit aan schadevergoedingen in verband met criminaliteit, in één jaar tijd.
- * De totale kosten van criminaliteit bestaan uit: de directe schade, de kosten van preventie en beveiliging en de verzekeringskosten. Bij elkaar opgeteld bedragen de totale kosten van criminaliteit voor de detailhandel ruim 2 miljard gulden in één jaar tijd.
- * Een globale vergelijking met eerdere onderzoeken naar criminaliteit in de detailhandel levert de (voorzichtige) conclusie op, dat het aantal slachtoffers en het aantal delicten in de afgelopen 5 jaar lijkt te zijn afgenomen. De schade die de slachtoffers lijden als gevolg van criminaliteit is in dezelfde periode echter aanzienlijk toegenomen. Criminaliteit drukt dus zwaarder op een kleiner aantal vestigingen.

1 Enkele totaalgegevens over criminaliteit

1.1 Percentage slachtoffers van delicten

Tabel 1 geeft een overzicht van het aantal slachtoffers van de onderzochte delicten (linker kolom). Dit aantal is in de rechterkolom vertaald in het zogenaamde slachtofferpercentage: het percentage vestigingen dat slachtoffer werd van de delicten.

Tabel 1: Slachtoffers van criminaliteit naar delict 1990/1991 (N=123.070 vestigingen)

Delict	Aantal slachtoffers abs.	Percentage slachtoffers %
Diefstal koopwaar	59.100	48
Diefstal geld/waardepapier	11.900	10
Inbraak	23.000	19
Graffiti	17.800	14
Vernieling	17.500	14
Beroving	2.600	2
Bedreiging	9.200	7
Totaal	77.600	63

Uit de tabel blijkt dat 63 % van alle Nederlandse detaillisten in het jaar voorafgaand aan het onderzoek slachtoffer is geworden van één of meer van de onderzochte delicten.

Deze uitkomst bevestigt dat de detailhandel binnen het bedrijfsleven behoort tot de hoog risico-groepen. Voor het totale bedrijfsleven geldt namelijk dat 42 % in één jaar tijd slachtoffer werd van criminaliteit⁵.

Diefstal van koopwaar is het delict dat de meeste slachtoffers maakt, maar de delicten inbraak, vernieling en graffiti kennen ook hoge slachtofferpercentages. De slachtofferpercentages van inbraak en gelddiefstal liggen beduidend hoger dan voor het totale bedrijfsleven⁶. Wat betreft vernieling en bedreiging scoort de detailhandel ongeveer gelijk aan het totale bedrijfsleven⁷.

SLACHTOFFERPERCENTAGES

Bevolking en bedrijven, 1988

Tabel 101: Slachtofferpercentages bevolking en bedrijven

Type delict	Bevolking (CBS, 1988) %	Bedrijven (SEB, 1988) %
- vernieling wagens	8	11
- overig vernieling	6	18
- inbraak (woning/opstal)	3	15
- inbraak in wagens	3*	9
- diefstal van wagens	0	2
- overige diefstal	5	12
- bedreiging/intimidatie	5**	8
totaal	34	42

* = 'diefstal uit auto'

**= de percentages van 'bedreiging binnenshuis' en 'bedreiging buitenshuis' zijn hier opgeteld. hetgeen een overschatting van het totale slachtofferpercentage oplevert (geen rekening gehouden met meervoudig slachtofferschap)

Uit de tabel blijkt dat bedrijven beduidend hogere risico's lopen wat criminaliteit betreft, dan privé-personen.

Slachtofferschap van vernieling, (overige) diefstal en bedreiging komt 2 tot 3 keer zoveel voor bij bedrijven. Bij de delicten inbraak (in opstallen en wagens) en diefstal van wagens lopen de bedrijven 3 tot 5 keer zoveel risico als de burgers.

Dat het totale slachtofferrisico van bedrijven slechts 8% hoger uitvalt als dat van privé-personen, wordt veroorzaakt door het feit dat in de CBS-enquête een veel groter aantal delictvormen wordt bevraagd dan de hier genoemde (in het totaal wordt naar 16 verschillende delictvormen gevraagd).

PARTICULIERE BEVEILIGING

Omvang, wet- en regelgeving in Nederland en Europa

Figuur 1: Een twee-dimensionale typologie van criminaliteitspreventie

Doelgroepen ontwikkelingsfase van het criminaliteitsprobleem			
	primair	secundair	tertiair
	(grote publiek)	(risico-groepen)	(probleemgroepen/situaties)
daders			arrestantenverzorging
situaties	receptionisten sleutelbewaring alarmcentrales bodendiensten	surveillance industrieterreinen gebouwbeveiliging toegangsbeheer brandwachten toegangscontrole	woningbouwcomplexen winkelcentra parkeergarages geldtransport alarmopvolging banken computerbedrijven kerncentrales
slachtoffers			VIP-protection Body-guards

Al geruime tijd is de Wet op de weerkorpsen, waarin de particuliere beveiliging thans voor een groot deel is geregeld, voorwerp van discussie en kritiek (kamerstukken 21426). Als aanleiding daartoe worden meestal een of meer van de volgende drie observaties genoemd:

- de regeling van de particuliere beveiligingssector in de Wet op de weerkorpsen is oneigenlijk, wat te wijten is aan een historische toevalligheid;
- de aard en hoeveelheid van de diensten die de moderne particuliere beveiligingsorganisaties bieden, heeft zich zo sterk ontwikkeld dat nieuwe regulering onontbeerlijk is, met name technologische vernieuwingen zoals, af luisterapparatuur, alarmcentrales e.d. baren bij velen zorg;
- de particuliere beveiligingssector is zo sterk gegroeid dat de maatschappelijke consequenties daarvan niet meer als marginaal kunnen worden beschouwd. De regulering is daarbij achtergebleven. Bovendien is de groei zo snel geweest dat de zorgvuldigheid bij de aanstelling van nieuw personeel bij de gevestigde bedrijven nogal eens gevaar liep. Bovendien is er een groot aantal nieuwe bedrijven opgericht, wier kwaliteit en betrouwbaarheid soms te denken gaf.

Tabel 5: Totaaltelling van de overzichten uit tabel 1 - 4 (= totaal aantal beveiligingsbeambten)

Jaar	Abs.	Index
1981	10227	100
1982	10511	103
1983	10445	102
1984	10742	105
1985	11520	113
1986	12962	127
1987	13739	134
1988	13810	135
1989	14957	146
1990	16689	163

Integraal veiligheidsbeleid

Onderwerpen bijvoorbeeld:

- **externe criminaliteit**
- **interne criminaliteit**
- **slachtofferzorg**
- **onveiligheidsgevoelens**
- **brand- en ongevallen preventie**
- **milieu risico's**
-

Buurtcriminaliteit

Feitelijk plaatsvindende criminaliteit

vernieling

graffiti

(brom)fietsendiefstal

andere diefstallen

(portemonnee/zakkenrollerij)

woninginbraak

geweld

(o.a. intimidatie

tasjes- /straatroof

overval

sexueel geweld)

Onveiligheidsgevoelens

Nederlands bedrijfsleven per jaar slachtoffer van

- 1.200.000 externe delicten
- 300.000 interne delicten
(minimaal!)
- zichtbare schade ongeveer
f 3,5 miljard
- onzichtbare gevolgen

Slachtofferschap, 1988 (N=1.258)

	slachtofferpercentage %	gemiddelde frequentie absoluut
vernieling/sabotage	3	5,1
toe-eigenen geld/waardepapieren	5	5,3
toe-eigenen goederen	12	10,5
bedrijfsspionage	2	4,9
andere vormen	6	1,5
Totaal	20	9,3

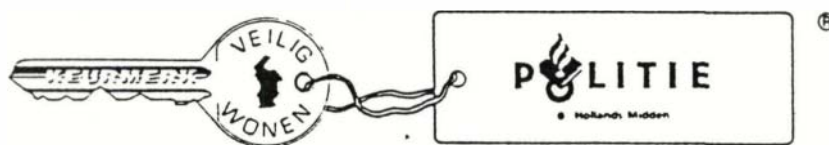
Interne criminaliteit

- beschadiging bedrijfsbezit
- fraude, diefstal, verduistering van geld/waardepapieren (ook declaraties)
- diefstal goederen
- diefstal kennis
- overig

WAT IS BUURTBEHEER ?

- **CONTINUE
KLEINSCHALIGE ZORG**
- **MET FYSIEKE / TECHNISCHE
EN SOCIALE MIDDELEN**
- **IN OVERLEG EN SAMENWERKING
TUSSEN BEHEERDERS**
- **OP BASIS VAN WENSEN EN
PROBLEMEN VAN BEWONERS / -
GEBRUIKERS**
- **GERICHT OP VERBETERING
VAN DE KWALITEIT VAN HET
LEEFMILIEU**

POLITIEKEURMERK VEILIG WONEN®



Inbraakpreventie en sociale veiligheid



De Politie Hollands Midden wil zich intensief inzetten voor het bevorderen van de veiligheid. Daartoe worden traditionele werkmethodes aangepast en verbeterd, wordt de opleiding van medewerkers geïntensiveerd en materiële uitrusting gemoderniseerd.

De strijd tegen de onveiligheid vraagt echter meer: daadwerkelijke vernieuwing. Daarbij groeit het besef bij de politie, maar ook bij andere partners in veiligheid, dat allereerst samenwerking noodzakelijk is. Veiligheid is immers geen geïsoleerd werkterrein, maar is geïntegreerd in zeer veel aspecten van het dagelijks leven. Daarnaast is het volstrekt duidelijk dat veiligheid slechts beperkt gediend wordt met repressief optreden. Preventief optreden is essentieel en kan veel (im)materiële schade voorkomen.

Dit handboek, het Handboek Politiekeurmerk Veilig Wonen®, is een waardevol voorbeeld van produktvernieuwing, samenwerking met anderen en een pro-actieve werkwijze.

In nauwe en dankbare samenwerking met de Stuurgroep Experimenten Volkshuisvesting en het Ministerie van Justitie -Directie Criminaliteitspreventie-, biedt de Politie Hollands Midden u dit handboek aan. Het geeft richtlijnen bij de bouw van nieuwe woonwijken ten behoeve van inbraakpreventie en sociale veiligheid. Het handelt dus over de preventieve maatregelen voor zowel woningen als voor de woonomgeving.

Het handboek is bestemd voor "experiment-partners" als projectontwikkelaars, woningbouwcorporaties en gemeenten, en zal na de eerste experimentele fase landelijk beschikbaar zijn.

Mede namens de Stuurgroep Experimenten Volkshuisvesting en het Ministerie van Justitie wens ik u succes bij het gebruik van dit handboek.

de korpschef,

S.J. van Hulst

Sociale veiligheid en inbraakpreventie zijn langzaam maar zeker ook voor volkshuisvesters hot items geworden. Wonen is immers meer dan alleen een dak boven je hoofd. Veiligheid, in je woning maar ook op straat, hoort daar nadrukkelijk bij. Zo komt uit onderzoek onder ouderen naar voren dat gevoelens van onveiligheid reden zijn voor een verhuizing van zelfstandige naar meer beschermende woonvormen. Vraag ouderen wat zij het belangrijkste knelpunt in hun directe woonomgeving vinden en het onderwerp 'sociale veiligheid' prijkt steevast bovenaan het lijstje. Maar ook voor andere leeftijdscategorieën heeft veilig wonen prioriteit.

Veilig Wonen begint op de tekentafel. Daarop vonden de SEV, Politie Hollands Midden en de Directie Criminaliteitspreventie van het Ministerie van Justitie elkaar.

Geïnspireerd door het Engelse "Secured by Design" werden op de Nederlandse praktijk afgestemde ontwerprichtlijnen voor een sociaal veilige wijk en een inbraakveilige woning opgesteld. U vindt ze in dit handboek.

In Engeland werd in woningen die van de politie een zogenaamd 'approved design' kregen 40% minder ingebroken. Met als resultaat: bewoners voelen zich meetbaar veiliger. In Engeland speelt het keurmerk een belangrijke rol in de beslissing een woning wel of niet te kopen. Bouwers daar doen hun uiterste best het keurmerk voor hun woningen te verdienen. Die marktprikkel is ook het uitgangspunt van de Nederlandse 'vertaling' van het Engelse concept, het Politiekeurmerk Veilig Wonen®.

Voorlopig is dat Politiekeurmerk nog experimenteel. De SEV, Politie Hollands Midden en het Ministerie van Justitie willen in enkele proefprojecten in Hollands Midden uitvinden of alle onderdelen even haalbaar zijn. De SEV hoopt dat veiligheid hierdoor een prominenter plek op de tekentafel en uiteindelijk in de wijken en woningen krijgt.

drs J.G.C.M. Schuyt
directeur Stuurgroep Experimenten
Volkshuisvesting

Inhoudsopgave

Voorwoord	1
Inleiding: werking van het Politiekeurmerk Veilig Wonen®...	3
1. Wijkopzet (W)	6
2. Verkaveling (V)	17
3. Detaillering woonomgeving (D)	29
4. Bewonersparticipatie en beheer (B)	46
5. Gebouw (G)	52
6. Documentatie woonomgeving...	66
7. Documentatie normering gevelelementen...	73
8. Produktwijzer gevelelementen...	74
9. Keurmerk aanvragen...	76
Colofon	79
Bijlagen:	
1. Verder lezen...	80
2. Christoffer Alexander, A Pattern Language...	81
3. Theoretische basis criminaliteitsrisico's...	84
4. Politie Hollands Midden, Regiokaart...	89
5. Contactpersonen	90
6. Model raamovereenkomst...	91

Niets uit deze uitgave mag worden veelevoudigd en/of openbaar gemaakt door middel van druk, fotokopie, microfilm of op welke andere wijze dan ook, zonder voorafgaande schriftelijke toestemming van de uitgever.

► *Inleiding: werking van het Politiekeurmerk Veilig Wonen®...*

Wat is het Politiekeurmerk Veilig Wonen®

De politie wordt steeds vaker als adviseur betrokken bij bouwplannen. De oorzaak daarvan is de groeiende aandacht van gemeenten, corporaties, projectontwikkelaars, stedenbouwkundigen, architecten en bewoners voor sociale veiligheid en inbraakpreventie. De politie, specialist op het terrein van inbraakpreventie, adviseerde tot voor kort vrijblijvend bij de planontwikkeling voor nieuwbouwprojecten en werd vaak pas bij de planontwikkeling betrokken wanneer de plannen als vergevorderd waren. Een aantal belangrijke beslissingen was dan al genomen. Het vrijblijvende karakter van de advisering zorgde bovendien voor onduidelijkheid: welke adviezen werden nou wel en niet overgenomen.

Een helder eisenpakket, dat vanaf het eerste begin van de planontwikkeling als leidraad kan worden gebruikt, gekoppeld aan een keurmerk dat (bewoners) garandeert dat ook daadwerkelijk met die eisen rekening is gehouden, zou een wezenlijke bijdrage aan sociale veiligheid en inbraakpreventie kunnen leveren.

Dat is de reden voor Politie Hollands Midden om het initiatief te nemen voor een Nederlands Politiekeurmerk Veilig Wonen®, gebaseerd op het succesvolle Engelse 'Secured By Design'. De Engelse politie heeft inmiddels een aantal jaren ervaring met het beoordelen en 'keurmerken' van bouwplannen. De plannen moeten aan hoge eisen van inbraakpreventie voldoen voordat ze een 'approved design' krijgen.

Tal van opdrachtgevers lieten en laten hun ontwerpplannen toetsen. Gebleken is dat het aantal inbraken in woningen-met-keurmerk 40% lager is dan in woningen zonder keurmerk. Ook bewoners reageren positief: het keurmerk blijkt de koopbeslissing positief te beïnvloeden en men voelt zich veiliger.

Om een dergelijk keurmerk ook in Nederland in te kunnen voeren ontwikkelde Politie Hollands Midden, in samenwerking met de Stuurgroep Experimenten Volkshuisvesting (SEV) en de Directie Criminaliteitspreventie van het Ministerie van Justitie een op de Nederlandse situatie afgestemd pakket maatregelen, dat zowel betrekking heeft op de woningen als op de woonomgeving.

Woningen die aan dat pakket voldoen, komen in aanmerking voor het - voorlopig nog experimentele - Politiekeurmerk Veilig Wonen®. Opdrachtgevers kiezen er vrijwillig voor om 'onder keurmerk te bouwen', het gaat niet om verplichte regelgeving. Vrijwillig dus, maar niet vrijblijvend. Zo wordt het keurmerk pas afgegeven als de plantekeningen door de politie zijn gecontroleerd. De speciaal daarvoor ingestelde keurmerk-commissie controleert ook achteraf, na oplevering, of het project ook conform de plannen is uitgevoerd.

Waar komt het eisenpakket vandaan

Het eisenpakket staat met één been in het ontwerpproces en met één been in de criminaliteitstheorie. Het toonaangevende werk op het terrein van de criminaliteitstheorie is het in 1990 verschenen proefschrift 'Sociaal Veilig Ontwerpen' van Van der Voordt en Van Wegen. Zij onderscheiden acht aspecten, die bepalend zijn voor het criminaliteitsrisico. Deze aspecten zijn ook bruikbaar om bouwplannen op te toetsen en dus om het eisenpakket op te baseren.

Het gaat om:

1. Aanwezigheid van potentiële daders
2. Aanwezigheid van 'sociale ogen'
3. Zichtbaarheid
4. Betrokkenheid/verantwoordelijkheid
5. Attractiviteit
6. Toegankelijkheid/vluchtwegen
7. Aantrekkelijkheid van potentieel doelwit
8. Fysieke kwetsbaarheid van potentieel doelwit

In de bijlage worden deze aspecten verder uitgewerkt en wordt nader ingegaan op delicten en dadertypen. In het eisenpakket wordt telkens aangegeven op welke van de acht genoemde aspecten en delicten een bepaalde eis betrekking heeft.

Voor de mate van inbraakwerendheid van de woningen zelf is niet alleen het slot maar de hele constructie van deuren en ramen van belang. Daarom sluit het eisenpakket voor de woningen aan bij de nieuwe Europese normen (CEN-ENV 33.0036:1993) en de bestaande VKG voorschriften. Volgens deze normen worden gehele 'gevelementen' (ramen en deuren) zowel statisch, dynamisch als manueel beproefd. Vooral de manuele of 'inbrekersproef' sluit aan op de inbrekerspraktijk. Twee erkende keuringsinstituten, de Stichting Kwaliteitscentrum Gevelementen (SKG) en de Stichting Keuringsbureau Hout (SKH) testen gevelementen op de genoemde normen. Voorwaarde voor het Politiekeurmerk is het toepassen van gevelementen die deze tests met goed gevolg hebben doorstaan. Inmiddels zijn er al gevelementen beproefd en goedgekeurd.

De opbouw van het eisenpakket

Het eisenpakket is in vijf schaalniveaus geordend. Van groot naar klein zijn de vijf schaalniveaus: de wijkopzet, de verkaveling, de detaillering van de woonomgeving, bewonersparticipatie en beheer en de gebouwopzet.

Ieder schaalniveau kent zijn eigen onderdelen, waarmee rekening moet worden gehouden bij het ontwerpen van woning en woonomgeving. Ontwerponderdelen in de gebouwopzet zijn bijvoorbeeld de voordeur en het bouwbeslag. Ontwerponderdelen bij wijkopzet zijn bijvoorbeeld de aansluiting op de omliggende bebouwing, de bouwhoogte en schaal.

De ontwerponderdelen staan per schaalniveau gerangschikt in de hoofdstukken 1 tot en met 5. Op het tabblad van het betreffende hoofdstuk staan alle onderdelen nog eens samengevat.

Voor alle ontwerponderdelen zijn veiligheidseisen geformuleerd. Uitgangspunt bij die eisen is dat er meer wegen zijn die naar Rome leiden: zij moeten eerder stimulerend dan belemmerend op de creativiteit van de ontwerper werken. De eisen zijn daarom geformuleerd als *prestaties*. Om aansluiting te vinden bij het ontwerpproces is de volgorde zoveel mogelijk in overeenstemming gebracht met het 'Handboek Beoordelingsrichtlijnen in de Bouw' van de Stichting Bouwkwiteit.

De prestaties vindt u, per ontwerponderdeel, onder het kopje 'wat'. Bij elke prestatie is gespecificeerd hoe u in ieder geval aan die prestatie voldoet. Deze specificaties zijn vermeld onder het kopje 'hoe'. Daarbij wordt een onderscheid gemaakt in:

- basisspecificaties: leveren tezamen één (basis)punt op;
- bonusspecificaties: hiermee kunt u een bonuspunt verdienen.

Niet alle ontwerponderdelen tellen even zwaar mee voor het keurmerk. De ontwerponderdelen zijn in twee categorieën verdeeld:

- de 100%-categorie:
Het keurmerk bevat 18 onderdelen in de 100%-categorie. In deze categorie (herkenbaar aan de donkerblauwe achtergrond) moet aan alle basisspecificaties worden voldaan; alle basispunten moeten worden gehaald voor het keurmerk.

- de 60%-categorie:
van deze ontwerponderdelen (herkenbaar aan de lichtblauwe achtergrond) moet minimaal 60% worden gerealiseerd om voor het keurmerk in aanmerking te komen.
De bonuspunten tellen echter ook mee, wat betekent dat het totaal aantal basispunten in de 60%-categorie, vermeerderd met de bonuspunten (in de 60%- en de 100%-categorie) minimaal voldoende punten moet opleveren om aan 60% van het aantal ontwerponderdelen te voldoen.

Om het gehele systeem in- en overzichtelijk te maken zijn enkele toetslijsten bijgevoegd, waarop ingevuld kan worden aan welke prestaties in het betreffende project wordt voldaan. Een simpele optelsom leert of dat voldoende is voor het Politiekeurmerk Veilig Wonen®.

Meer achtergrondinformatie over de werking van het keurmerk, de beoordeling van de plannen en de normering en werking van de gevelementen is opgenomen in de hoofdstukken 6, 7 en 8. Hoofdstuk 6 bevat twee uitgebreide precedentplannen met voorbeelden van de toetslijst.

Hoe komt u in aanmerking voor het keurmerk: de procedure

In hoofdstuk 9 van dit handboek wordt de procedure om het keurmerk te mogen voeren meer in detail beschreven. In het kort kunnen daarin de volgende stappen worden onderscheiden:

- het begint met een schriftelijke aanvraag aan de keurmerkcommissie van de politie (zie hiervoor de adressenlijst), waarbij u documentatie over het project meestuurt;
- de keurmerkcommissie laat weten welke eisen voor uw project van toepassing zijn (voor flats gelden door de aanwezigheid van collectieve ruimten bijvoorbeeld andere eisen dan voor eengezinswoningen...);
- de indiener stuurt een voordracht in om zijn project voor het keurmerk in aanmerking te laten komen. De indiener rapporteert daarbij zelf aan welke eisen het project naar zijn mening voldoet;
- de voordracht wordt door de keurmerkcommissie beoordeeld. Op basis daarvan wordt een raamovereenkomst (zie bijlage) afgesloten over toekenning en gebruik van het keurmerk. Het keurmerk mag dan publicitair gebruikt worden onder toevoeging van 'keurmerk aangevraagd';
- het opgeleverde project wordt gekeurd, waarbij wordt nagegaan of de uitvoering volgens de gemaakte afspraken is geschied;
- de aanvrager krijgt definitieve toestemming om het keurmerk, ook publicitair, te voeren.

Experimenteren met het keurmerk

Het keurmerk is nu nog experimenteel. In een aantal proefprojecten in de regio Hollands Midden, die in het najaar van 1994 starten, gaan Politie Hollands Midden en de SEV na of het Politiekeurmerk een haalbare kaart is. Daarbij zal zowel naar de inhoud van het eisenpakket als naar de werkbaarheid van de procedure worden gekeken. Centraal staan haalbaarheid (ook wat kosten betreft), relevantie en toepasbaarheid. Op basis van deze proefprojecten zal worden besloten of het Politiekeurmerk in de loop van 1995 in heel Nederland kan worden ingevoerd.

TOETSLIJST

POLITIEKEURMERK VEILIG WONEN®

NAAM BOUWPROJECT:
 A. J. K. STRAAT:
 PLAATS:
 OPDRACHTGEVER:
 CONTACTPERSOON: (TEL:)

ONTWERPONDERDELEN

SCORE

100%

50%

Woning- en woonomgeving (W)

BASIS

BONUS

BASIS

BONUS

- W1 Omvang, dichtheid en woningdifferentiatie
- W2 Aansluiting op omliggende bebouwing
- W3 Bouwhoogte en schaal
- W4 Groen en speelruimte
- W5 Stedelijke ontmoetingsplekken
- W6 Wijkontsluiting auto
- W7 Wijkontsluiting fiets
- W8 Winkels in de wijk
- W9 Schoolgebouwen en schoolplein
- W10 Jeugdsoos



- W1
- W2
- W3
- W4
- W5
- W6
- W7
- W8
- W9
- W10

Verkaveling (V)

BASIS

BONUS

BASIS

BONUS

- V1 Villawijk
- V2 Twee-onder-een-kap woningen
- V3 Eengezinsrijenwoningen in blokverkaveling
- V4 Eengezinsrijenwoningen in strokenverkaveling
- V5 Binnenterreinen
- V6 Woonhoven
- V7 Meergezinswoningen voor jonge huishoudens
- V8 Meergezinswoningen voor ouderen
- V9 Eengezinsrijenwoningen voor ouderen
- V10 Poortwoningen
- V11 Woonwagencentrum



- V1
- V2
- V3
- V4
- V5
- V6
- V7
- V8
- V9
- V10
- V11

Detailering Woonomgevingsontwerp (D)

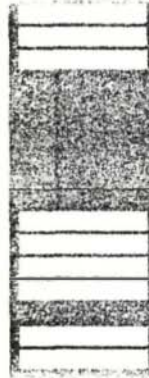
BASIS

BONUS

BASIS

BONUS

- D1 Parkeren in open lucht
- D2 Prive garages
- D3 Collectieve parkeergarages
- D4 Verlichting openbaar gebied
- D5 Straatmeubilair
- D6 Speelvoorzieningen
- D7 Hondenuitlaatroutes
- D8 Tunnels en onderdoorgangen
- D9 Bushaltes
- D10 Blinde muren
- D11 Achterpaden
- D12 Efscheidingen
- D13 Schuren en bergingen bij eengezinswoningen
- D14 Voortuin
- D15 Rooilijn
- D16 Openbare verlichting



- D1
- D2
- D3
- D4
- D5
- D6
- D7
- D8
- D9
- D10
- D11
- D12
- D13
- D14
- D15
- D16

Bewonersparticipatie en beheer (B)

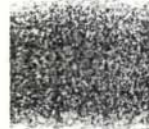
BASIS

BONUS

BASIS

BONUS

- B1 Onderhoud
- B2 Toezicht
- B3 Bewonersparticipatie
- B4 Zelfbeheer
- B5 Buurtpreventie



- B1
- B2
- B3
- B4
- B5

Gebouw (G)

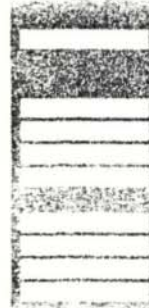
BASIS

BONUS

BASIS

BONUS

- G1 Oriëntatie woonvertrekken
- G2 Lage daken
- G3 Entreepartij eengezinswoning
- G4 Erkers
- G5 Voordeur
- G6 Zij- en achterdeuren
- G7 Beweegbare ramen en ventilatie-openingen
- G8 Entreepartij meergezinswoningen
- G9 Buitenruimten bij bovenwoningen
- G10 Gemeenschappelijke bergingkelders bij meergezinswoningen
- G11 Beveiligingsverlichting
- G12 Communicatie en alarmering
- G13 Bouwbeslag



- G1
- G2
- G3
- G4
- G5
- G6
- G7
- G8
- G9
- G10
- G11
- G12
- G13

Totaal aantal

Totalen per kolom:



+

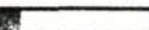
+

=



In te vullen door de
Keurmerk-commissie

Totaal: 'niet van toepassing':



n

Minimaal aantal punten dat gehaald moet worden:



$(37 - n) \times 60\%$

DELICTOGRAMMEN

	DIEFSTAL UIT AUTO		VERMELING.
	DIEFSTAL (BROM)FIETS		BRANDSTICHTING.
	DIEFSTAL AUTO		DRUGSHANDEL
	DIEFSTAL UIT HUIS ENZ.		DRUGSGEBRUIK
	DIEFSTAL UIT WINKEL		LANDLOPERIJ.
	BEDREIGING		GELUIDHINDER
	HINDERLIJK OPHOUDEN		BURENRUIE
	MISHANDELING		AUTOILEUTELEN
	ZEDENDELICTEN		EDGE HONDEN
	DIEFSTAL MET GEWELD		(ZWERF)VUIZ
	GRAFFITHY		OVERLAST VERKEER.

SOCIALE ONVEILIGHEID

I CRIMINALITEIT

OMVANG

RELATIE CRIMINALITEIT EN GEBOUWDE
OMGEVING

II ONVEILIGHEIDGEOVOELEN

OMVANG

RELATIE ANGSTGEOVOELEN MET

A. PERSOONSGEBONDEN FACT.:

- LEEFTIJD
- SEXE

B. OMGEVINGSFACT.:

- FYSIEKE GEBOUWDE OMGEVING
- SOCIALE OMGEVING

Determinanten van onveiligheidsgevoelens

Schema 1: Beheersmaatregelen en betrokkenen

DIMENSIE	MAATREGEL	BETROKKENEN
personen	* aandacht voor risicogroepen (vrouwen, ouderen)	gemeente
	* weerbaarheidstraining	gemeente, particulier initiatief, werkgevers
	* slachtofferhulp	gemeente, politie, particulier initiatief, werkgevers
	* voorlichting over criminaliteit	gemeente, politie
objectieve onveiligheid	* beheersmaatregelen uitgaansgeweld	gemeente, politie
	* aanpak straatroof	politie, gemeente
	* aanpak seksueel geweld	politie, gemeente, hulpverleners
	* preventie geweld in beroepssfeer	gemeente, politie, werkgevers
	* preventie veel voorkomende criminaliteit	gemeente, politie, justitie, bedrijven
	* aanpak overlastgevende groepen	gemeente, politie, particulier initiatief
fysiek/ruimtelijke factoren	* goede ruimtelijke inrichting (zicht, overzicht, toezicht)	gemeente
	* goed beheer van gebouwen en de openbare ruimte	gemeente, corporaties, openbare instellingen
	* aandacht voor veiligheid bij (ver)nieuwbouw	opdrachtgevers, gemeente (toetsing)
	* aandacht voor (openbaar) vervoer en vervoersroutes	gemeente, vervoersbedrijven
sociale omgeving	* zorgvuldige woningtoewijzing	gemeente, corporaties
	* versterken informeel en formeel toezicht	politie, gemeente, corporaties, bedrijven, bewoners
	* buurtverbeteringsacties/ bewoners(mede)beheer	gemeente, politie, particulier initiatief, bewoners

Checklist Inrichtingseisen winkelgebieden

Plaats (gemeente):

Naam winkelgebied:

Aantal winkelvestigingen:

Aantal horecabedrijven:

Aantal overige bedrijven/vestigingen:

Bouwjaar:

Eigenaar:

Beheerder:

Naam invuller:

Amsterdam, januari 1993

Van Dijk, Van Soomeren en Partners
H. Bruinink
H.J. Korthals Altes
E. Lagendijk

Bureau Matrix
D. Vrielink
M. van Putten

1 Sturing van potentiële daders

- 1.1 Doorgaande routes naar avondvoorzieningen zoals bars, discotheken en restaurants lopen buiten het winkelgebied om.
- 1.2 Doorgaande routes naar dagvoorzieningen als scholen, zwembaden en bibliotheken lopen buiten het winkelgebied om.
- 1.3 Scholieren van het voortgezet onderwijs zoeken hun vertier in pauzes en tussenuren bij voorkeur elders in de gemeente.
- 1.4 Drugsdealers, zwervers en verslaafden:
- ontbreken in de gehele gemeente;
 - ontbreken in het winkelgebied.
- 1.5 Groepen jongeren met een bedreigende uitstraling voor het winkelend publiek:
- ontbreken in de gehele gemeente;
 - ontbreken in het winkelgebied.
- 1.6 De openbare ruimte is zodanig ruim van opzet dat men groepen zoals in 1.4 en 1.5 genoemd, kan ontwijken.
- 1.7 De openbare ruimte is erop ingericht om het publiek in beweging te houden (typische 'hangplekken' ontbreken).
- 1.8 Jeugd aantrekkende voorzieningen, zoals snackbars met gokautomaten liggen:
- aan de rand van het voetgangersgebied;
 - aan een ontsluitingsweg voor autoverkeer.

2 Aanwezigheid van sociale ogen

- 2.1 Het winkelgebied kent formeel toezicht (door bijvoorbeeld politie, stadswacht of bewakingsdienst):
- als de winkels open zijn;
 - na sluitingstijd van de winkels.
- 2.2 Op drukke winkeldagen (vrijdag en zaterdag) is er permanent formeel toezicht.
- 2.3 Het winkelgebied kent informeel toezicht door passanten:
- als de winkels open zijn;
 - na sluitingstijd van de winkels.
- 2.4 De woonfunctie is in het gebied:
- ruim vertegenwoordigd;
 - gespreid over het gehele gebied.
- 2.5 Alle straten en gangen worden door het publiek frequent gebruikt:
- tijdens winkeluren;
 - buiten winkeluren.
- 2.6 De entrees tot de woningen boven de winkels zijn vanuit de parkeerplaats bereikbaar via korte en logische routes.
- 2.7 Ook buiten winkeltijden is er op de aanlooproutes naar de woningen boven de winkels nog publiek aanwezig (men hoeft als bewoner 's avonds geen uitgestorven gebied te doorkruisen).
- 2.8 Voor alle straten en gangen in het winkelgebied geldt, dat aan minstens één zijde winkeletalages en -ingangen liggen.

- 2.9 Zitgelegenheid is geconcentreerd op terrassen, die onder de hoede van horeca-ondernemers vallen.
- 2.10 Er is een bewaakte fietsstalling.
- 2.11 De beheerder van de fietsstalling heeft zowel zicht op de gestalde fietsen, als op het omringend openbaar gebied.
- 2.12 Op evident criminaliteitsgevoelige plekken in het gebied (zoals parkeergarages) is voorzien in camerabewaking.

3 Zichtbaarheid

- 3.1 Het winkelgebied is overzichtelijk wat betreft:
- het stratenplan (vrije zichtlijnen);
 - de rooilijnen (strakke puien).
- 3.2 Het omliggende gebied is overzichtelijk wat betreft:
- aanvoerroutes;
 - parkeerterreinen;
 - parkeergarages.
- 3.3 Overall in het winkelgebied en in het omliggende gebied, ook in parkeergarages, kan daglicht toetreden.
- 3.4 Overall in het winkelgebied en de omliggende gebieden is sprake van:
- heldere openbare verlichting;
 - gelijkmatige openbare verlichting;
 - geleidelijk overlopende lichtsterkte van winkelgebied naar omliggende omgeving (plotselinge overgangen ontbreken).
- 3.5 De woningen boven de winkels hebben vrij zicht op het winkelgebied.
- 3.6 Winkeliers houden het zicht vanuit hun winkel op het winkelgebied vrij.
- 3.7 De entrees tot de woningen boven de winkels liggen op een goed zichtbare plek.

4 Betrokkenheid/verantwoordelijkheid

- 4.1 Parkeergarages zijn gecompartmenteerd naar gebruikersgroepen: bewoners respectievelijk bezoekers hebben eigen, onafhankelijk van elkaar te gebruiken compartimenten.
- 4.2 Ten aanzien van de overgang tussen openbaar en privé geldt dat:
- er afspraken zijn gemaakt over het toegestane gebruik van een overgangszone als uitstalruimte voor winkeliers;
 - de overgangszone met ruimtelijke middelen of in de bestrating is aangegeven;
 - betrokken partijen zich houden aan de gemaakte afspraken ten aanzien van het gebruik van de overgangszone;
 - er afspraken zijn gemaakt over het beheer van de overgangszone (schoonhouden, signaleren/verhelpen van schade).
- 4.3 Winkeliers werken actief mee aan het beheer van het winkelgebied:
- door middel van *signaleren* van vervuiling/schade;
 - door middel van *zelf verhelpen* van vervuiling/schade.
- 4.4 De winkels zijn voorzien van een systeem voor onderlinge alarmering.

- 4.5 Er is een winkeliersvereniging.
- 4.6 Er wordt door de winkeliersvereniging regelmatig een gezamenlijke activiteit georganiseerd.

5 Attractiviteit van de omgeving

- 5.1 Het winkelgebied in zijn totaliteit, dus inclusief het omringend gebied is op de menselijke maat ontworpen (men voelt zich er als mens geen nietig wezen).
- 5.2 Het is in het winkelgebied zelf plezierig vertoeven.
- 5.3 Het is in het omringende gebied (parkeerterreinen en aanvoerroutes) plezierig vertoeven.
- 5.4 Gangen en stegen hebben een plezierige maatverhouding (men voelt zich nergens beklemd).
- 5.5 Parkeren geschiedt ordelijk in daartoe aangegeven vakken of parkeer-garages (terreinen die vanwege de geparkeerde auto's een rommelige aanblik bieden, ontbreken).
- 5.6 Het stallen van rijwielen geschiedt ordelijk in daartoe aangewezen en ingerichte stallingsvoorzieningen.
- 5.7 Berging van afval en fust vindt buiten het gezichtsveld van het winkelend publiek plaats.
- 5.8 Haltes voor openbaar vervoer zijn:
- beschut;
 - transparant;
 - goed verlicht.
- 5.9 Blinde gevels ontbreken of zijn uit het zicht van publieksruimten en -routes gehouden.
- 5.10 De presentatie van etalages en vitrines is bij de meeste winkels verzorgd.
- 5.11 Alle panden zijn in gebruik, er is geen leegstand.
- 5.12 Rolluiken zijn:
- zo spaarzaam mogelijk toegepast;
 - waar toegepast, van een transparant type.
- 5.13 In overdekte gangen kan daglicht binnen komen via ramen of lichtkoepels.
- 5.14 Het toegepaste kunstlicht houdt oorspronkelijke kleuren herkenbaar.
- 5.15 Het schilderwerk/kleurgebruik in het winkelgebied maakt een verzorgde indruk.
- 5.16 De vloer/bestrating maakt een schone indruk.
- 5.17 De gevelbekleding is zodanig gekozen dat graffiti makkelijk kan worden gereinigd (glad gevelmateriaal, coating).
- 5.18 Gevels worden graffiti-vrij gehouden (er wordt aandacht besteed aan het verwijderen van eventuele graffiti).
- 5.19 De vloer/bestrating van het winkelgebied is makkelijk te onderhouden.

- 5.20 Afvalbakken staan op plaatsen waar ze nodig zijn (bijvoorbeeld friettent, visboer, snoepwinkel etcetera).
- 5.21 Afval wordt door het publiek in daartoe bestemde bakken gedeponneerd.
- 5.22 Afvalbakken worden tijdig geleegd, men laat het niet zo ver komen dat ze gaan 'overlopen'.
- 5.23 Er zijn in het gebied toiletten:
- voor openbaar gebruik;
 - gekoppeld aan winkel- of horecavestigingen.
- 5.24 Openbare toiletten zijn afsluitbaar (bijvoorbeeld bediening door middel van muntinworp).
- 5.25 Het publiek maakt gebruik van toiletten, waardoor het in het gebied nergens naar urine stinkt.

6 Toegankelijkheid

- 6.1 Er is duidelijk sprake van een afsluitbaar winkelgebied dan wel een openbaar, straatachtig winkelgebied.
- 6.2 Het winkelgebied als totaal is duidelijk herkenbaar en makkelijk te vinden, ook voor de gelegenheidsbezoekers.
- 6.3 Entrees van het winkelgebied zijn makkelijk te vinden.
- 6.4 Het winkelgebied is in zijn geheel bereikbaar voor surveillance- en onderhoudswagens.
- 6.5 Bevoorradingsstraten kunnen worden afgesloten.
- 6.6 Doodlopende gangen ontbreken.
- 6.7 Er zijn duidelijke herkenningpunten, die de oriëntatie van het publiek vergemakkelijken.
- 6.8 De toestroom van publiek naar de kern van het winkelgebied wordt sterk gebundeld (er zijn twee toegangen of slechts zoveel meer als strikt noodzakelijk is vanwege de situatie ter plekke).
- 6.9 Parkeergarages voor winkelend publiek zijn buiten winkeluren afsluitbaar.
- 6.10 Parkeergarages voor bewoners en bezoekers van woningen in het winkelgebied zijn afsluitbaar (toegangsbeheer uitsluitend door bewoners).

7 Aantrekkelijkheid van potentieel doelwit

- 7.1 Juweliers en verkopers van audio/video-apparatuur zijn centraal in het winkelgebied gevestigd (lange, ongemakkelijke vluchtweg voor overvallers).
- 7.2 Toegangen tot bankkantoren liggen centraal in het winkelgebied.
- 7.3 Geldautomaten liggen op een plek waar de gebruiker, ook buiten winkeluren, gezien kan worden door publiek.

- 7.4 Geldautomaten liggen in het zicht van de woningen boven de winkels.
- 7.5 Haltes voor openbaar vervoer liggen in het zicht van woningen of langs een drukke weg.
- 7.6 Achteringangen van winkels liggen in het zicht van woningen (niet van toepassing indien bevoorradingsstraten afsluitbaar zijn).
- 7.7 Door een ruime maatvoering van looproutes is vermeden dat gedrang van mensen kan ontstaan in het winkelgebied; dit geldt voor de breedte van:
- winkelstraten;
 - winkelpassages;
 - toegangen/entrees;
 - looppaden langs marktkramen.
- 7.8 Sfeerverhogende aandachttrekkers (bijvoorbeeld een waterorgel op het centrale plein) staan zodanig in de ruimte dat het publiek zich er in een wijde cirkel omheen kan opstellen (gedrang van mensen wordt vermeden).

8 Fysieke kwetsbaarheid potentieel doelwit

- 8.1 Geldautomaten liggen op een plek, die door de aanwezigheid van passanten een veilige indruk maakt.
- 8.2 Entrees van voorzieningen die gericht zijn op kwetsbare gebruikersgroepen liggen op drukke plekken of dichtbij openbaar vervoer.
- Dit geldt voor:
- bibliotheek;
 - bejaardensoos;
 - banken;
 - postkantoor;
 - fitnessruimte/dansstudio;
 - schouwburg, theater.
- 8.3 Er is als regel goed hang- en sluitwerk toegepast, ook bij achteringangen van winkels die aan openbaar gebied liggen.
- 8.4 De winkelpuien van juweliers zijn onbereikbaar voor auto's (er is gedacht aan beveiliging tegen 'snelkraak' van de gehele pui met behulp van een voertuig).
- 8.5 Verlichting hangt buiten het bereik van potentiële vandalen.
- 8.6 Verlichting is van slagvast materiaal.
- 8.7 Het aanwezige straatmeubilair is vandalismebestendig; dit geldt voor:
- zitbanken;
 - afvalbakken;
 - toilet;
 - vitrinekasten;
 - reclame- en aanwijsborden.
- 8.8 Luifels hangen op zodanige hoogte, dat ze moeilijk beklimbaar zijn.
- 8.9 De puien van de winkels zijn glad, opklimmogelijkheden naar het dak ontbreken.

STADSWACHTEN

Effectiviteit, draagvlak en organisatorische aspecten

Samenvatting

Sinds de aanbevelingen van de Commissie Kleine Criminaliteit (de Commissie-Roethof) wordt binnen het preventiebeleid veel aandacht besteed aan het verhogen van het functioneel toezicht. Op grond van de aanbevelingen van deze commissie wordt in Nederland de bestrijding van de veel voorkomende criminaliteit in toenemende mate in handen gelegd van toezichthouders zonder formele bevoegdheden, zoals huismeesters, controleurs bij het openbaar vervoer, particuliere beveiligingsbeambten en Stadswachten. Het eerste Stadswachtproject is gestart in 1989. Eind 1993 zijn er 28 Stadswachtprojecten operationeel en het aantal organisaties in oprichting neemt nog steeds toe.

Bij Stadswachtprojecten wordt een tweeledige doelstelling nagestreefd:

- het verbeteren van de veiligheid en leefbaarheid, en
- het bevorderen van de werkgelegenheid voor langdurig werklozen.

De Stadswacht werkt op straat en heeft daar een preventieve en hulpverlenende taak. In de regel blijven zijn of haar werkzaamheden beperkt tot het stadscentrum. Ook heeft een Stadswacht een informatieve taak door relevante feiten door te geven aan politie en andere gemeentelijke instanties.

Het eerste deel van dit DCP-rapport bevat de uitkomsten van een onderzoek naar de effectiviteit en het maatschappelijk draagvlak van Stadswachten. Het is in 1993 uitgevoerd door het Criminologisch Instituut van de Rijksuniversiteit Leiden in opdracht van de DCP. Effecten van Stadswachten op de objectieve en subjectieve veiligheid, waardering van het publiek, de signalering ten behoeve van (overheids)instellingen en de werkgelegenheid zijn nagegaan.

De opzet van het onderzoek valt uiteen in vier componenten:

- een analyse van de organisatiestructuur en de ambtsinstructies van de verschillende Stadswachtprojecten;
- een analyse van al eerder geëvalueerde Stadswachtprojecten;
- een enquête onder **winkelend** publiek;
- interviews met sleutelfiguren.

Stadswachtprojecten worden niet in elke gemeente op dezelfde wijze georganiseerd. Zo zijn er geïntegreerde projecten, waarbij de Stadswacht onder verantwoordelijkheid opereert van de politie (Leeuwarden, Utrecht), semi-zelfstandige projecten die worden geleid door politiefunctionarissen maar zelfstandig optreden (Zwolle, Dordrecht, Den Bosch, Nijmegen, Nieuwegein) en zelfstandige projecten, waarbij de Stadswachtorganisatie geheel zelfstandig is (Amsterdam, Heerhugowaard). In alle gevallen draagt het gemeentebestuur de eindverantwoording. Hoewel de organisatiestructuren van de Stadswachtprojecten van elkaar verschillen, zijn de opgedragen taken in de verschillende steden vrijwel identiek. Of er instructies worden gegeven voor contacten met het publiek en hoe deze luiden varieert wel per gemeente. In de praktijk is vastgesteld dat de gemiddelde duur van de interacties bij Stadswachten te kort zijn (1 minuut) om veel indruk te maken. De actie is zeker op het moment dat zij wordt uitgevoerd effectief. Maar dat wil niet zeggen dat de overtreder in het vervolg zal afzien van dergelijke acties. Bovendien is de interactie in een aantal gevallen niet effectief indien de follow-up van de politie of andere instantie niet of slechts na enige tijd plaatsvindt.

Sedert enkele jaren worden er in een aantal steden in Nederland Stadswachtprojecten uitgevoerd. In een aantal van deze steden is onderzoek gedaan naar het functioneren van de

Stadswachten. Hoewel de gegevens van deze rapporten niet precies kunnen worden vergeleken, is het wel mogelijk enige tendensen en trends uit de rapporten te halen. Uit deze rapporten blijkt dat er weinig geschikte kandidaten voor de functie van Stadswacht gevonden konden worden, omdat men niet altijd voldoet aan de eisen die de subsidieregeling stelt, de belangstelling voor de functie van Stadswacht niet groot is en men soms afviel na een antecedentenonderzoek.

Dit had tot gevolg dat in de meeste plaatsen minder Stadswachten zijn aangesteld dan in eerste instantie was gepland. Ook na de start van een project liep het aantal Stadswachten soms nog verder terug als gevolg van uitstroom naar reguliere banen. Dit was een succes voor wat betreft de werkgelegenheidsfunctie, maar komt de preventieve functie niet ten goede.

De Stadswachtprojecten verschillen niet zozeer in de doelen die worden nagestreefd als wel in de prioriteitsstelling van de doelen.

In alle gemeenten is sprake van een goede doorstroming naar de reguliere arbeidsmarkt. Meer dan de helft van alle werklozen die Stadswacht werden, heeft een reguliere baan gevonden.

De subjectieve veiligheid is in alle steden verbeterd. Wanneer een onderscheid wordt gemaakt tussen burgers en ondernemers dan blijken met name de eersten enthousiast. Voor wat betreft de objectieve veiligheid moet een meer genuanceerde conclusie worden getrokken. In Nijmegen, Nieuwegein, Utrecht en Dordrecht zijn successen geboekt. Met name de preventieve werking van surveillances moet hier worden genoemd. In een aantal steden is een verschuiving van de criminaliteit vastgesteld van plaatsen waar de Stadswachten surveilleren naar plaatsen waar dit niet gebeurt. Ook zijn verschuivingen in de tijd geconstateerd. Stadswachten surveilleren veelal tot één uur na sluitingstijd van winkels, waarna veelal een stijging van de criminaliteit valt te constateren.

Uit een enquête onder het winkelend publiek in Dordrecht, Leeuwarden en Zwolle blijkt dat de bekendheid met Stadswachten in deze steden groot is. In Dordrecht is dit percentage het hoogst, namelijk 91,3, in Zwolle bedraagt het 79,6 en in Leeuwarden 61,9.

Stadswachten leveren een bijdrage aan de verhoging van de veiligheidsgevoelens voor ruim een derde deel van de bezoekers van het stadcentrum, zij het dat dit positieve effect in een aantal gevallen niet heeft kunnen verhinderen dat men zich toch onveilig is gaan voelen. Verder valt op dat van degenen die relatief zich onveilig voelen een significant hoger percentage zich veiliger voelt door de aanwezigheid van Stadswachten dan van de degenen die zich (zeer) veilig voelen. Bovendien scoren ouderen hoger dan jongeren. Bekendheid met het Stadswachtproject leidt bij een niet onbelangrijk deel van de respondenten – indien men kan kiezen tussen 15 Stadswachten en 5 politiefunctionarissen – tot een keuze voor Stadswachten (ruim 40%). Het is opmerkelijk dat 40% van de burgers het relatief nieuwe fenomeen Stadswacht kiest. Dit kan worden beschouwd als een indicatie van het maatschappelijk draagvlak. Een en ander neemt niet weg dat bijna 60% van de ondervraagden voor de politie kiest.

Vragen naar de objectieve veiligheid, de subjectieve veiligheid, de signaleringsfunctie ten behoeve van (overheids)instellingen, de werkgelegenheidsfunctie en de waardering van het publiek zijn ook voorgelegd aan enkele sleutelfiguren uit de Stadswachtprojecten. Met uitzondering van Den Bosch zijn de sleutelfiguren van mening dat althans bepaalde vormen van criminaliteit zijn teruggedrongen. Het betreft met name winkeldiefstal

(Heerhugowaard, Amsterdam en Nijmegen), zakkenrollen (Amsterdam, Heerhugowaard en Nijmegen) en auto-inbraak (Amsterdam en Nijmegen).

De subjectieve veiligheid is naar het oordeel van de sleutelfiguren vergroot. Slechts drie van de 67 geïnterviewden laten zich negatief uit. De sleutelfiguren benadrukken echter wel dat de avond en de nacht, wanneer de Stadswachten niet actief zijn, het meest worden gezien als onveilige tijdstippen.

Met uitzondering van Nijmegen zijn de sleutelfiguren vrijwel unaniem van oordeel dat de signaleringsfunctie van de Stadswachten goed wordt vervuld. Hierbij wordt vaak opgemerkt dat de Stadswacht snel signaleert maar dat de betreffende gemeentelijke dienst vervolgens te lang wacht met actie.

In alle steden is een meerderheid van de sleutelfiguren van mening dat aan de werkgelegenheidsfunctie ruimschoots wordt voldaan. Het aanstellen van Stadswachten heeft direct tot gevolg dat het aantal werklozen kleiner wordt. Daarnaast zorgt de doorstroming naar andere banen voor een nog grotere opbrengst van het project.

Bijna alle sleutelfiguren laten zich positief uit over de mate waarin de Stadswachten – in hun ogen – door het publiek worden gewaardeerd. Volgens hen heeft het publiek wel tijd nodig gehad om met het verschijnsel Stadswacht vertrouwd te raken.

Uit de interviews met de sleutelfiguren komt verder naar voren dat in Dordrecht en Heerhugowaard de Stadswachten het grootste maatschappelijk draagvlak hebben. Een belangrijk deel van de sleutelfiguren vindt een uitbreiding van de inzet van Stadswachten buiten het centrum wenselijk, maar dan denkt men niet aan echt problematische wijken, waar men liever politie of beveiligingsfunctionarissen ziet opereren. Over de vraag of het ook wenselijk is Stadswachten 's avonds of 's nachts in te zetten is men het minder eens. Een deel is hier positief over onder de voorwaarde dat de ondersteuning van de politie dan goed moet zijn. Een ander deel twijfelt in verband met de mogelijk gevaarlijke situaties, waarin Stadswachten terecht kunnen komen.

Tenslotte kan op basis van dit onderzoek worden geconcludeerd dat het effect van het optreden van de Stadswachten kan vergroot worden door projectmatig te werken, nauwer samen te werken met politie, openbaar-vervoercontroleurs, parkeerpolitie en (gemeentelijke) onderhoudsdiensten, de taken van Stadswachten duidelijker af te bakenen en overtuigend en doortastend op te treden. Enkele Stadswachtorganisaties spelen inmiddels met het idee hun 'ogen en oren' ook beschikbaar te stellen aan particuliere bedrijven zoals PTT Telecom (telefooncellen). Met een dergelijke uitbreiding wordt evenwel een 'grijze' zone betreden. Daarbij moet zorgvuldig afgewogen worden of enerzijds de democratische controle niet in het geding komt en anderzijds de Stadswacht niet in concurrentie treedt met het particuliere bedrijfsleven.

Verder verdient aanbeveling de inzet van Stadswachten buiten het centrum en 's avonds en 's nachts in een experiment uit te proberen.

Het tweede deel van dit DCP-rapport bevat aandachtspunten voor beginnende Stadswachtorganisaties. Daarin wordt puntsgewijs aangegeven welke punten van belang zijn bij de oprichting en exploitatie van Stadswachtproject. Allereerst worden organisatorische, personele en financiële en voorlichtingsaspecten aangegeven. Vervolgens komen enkele aspecten van de alledaagse praktijk en de doorstroming naar de arbeidsmarkt aan de orde. Tenslotte wordt de organisatie Stadswacht Nederland nader toegelicht. ■

- A - Beïnvloeders

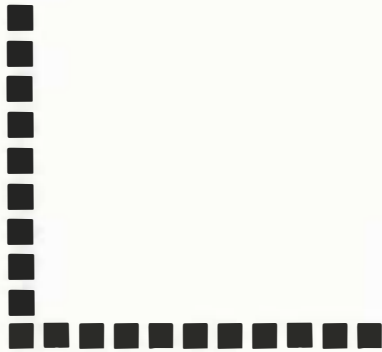
■ 1. Initiators

■ 2. Politiek

■ 3. Consument/ particulier

■ 4. Consument/ bedrijfsleven

■ 5. BEVEILIGINGSBRANCHE



▶ - B - Regelgeving

▶ 1. Normen

▶ 2. Wetten

▶ 3. Gemeentelijke verordeningen

▶ 4. Andere voorschriften

▶ - C - Kwaliteitsbeheer

▶ 1. Opleidingen

▶ 2. Examens

▶ 3. Controle

▶ 4. Beproevingen

CONSUMENT

RISIKOKLASSE-INDELING

PUNTENSYSTEEM

- GEBOUWTYPE
- LIGGING / BEWONING
- WAARDE INHOUD
- ATTRACTIVITEIT GOEDEREN

MAATREGELEN

O + B + E (soms met C)

Organisatorisch
Bouwkundig
Elektronisch
Compartimentering

TOETS OP HET MOGELIJK EFFECT VAN HET BEVEILIGINGSPLAN

PIVA-ALRE

Planning
Inbraak
Verzamelen
Aftocht
Alarmering
Reactie

■ ORGANISATORISCH

■ BOUWKUNDIG

RAMEN, DEUREN EN KOZIJNEN

HANG- EN SLUITWERK (NEN 5088 en NEN 5089)

BEVESTIGING

GLAS

GLAS-OPSLUITING

GLAS-AFSCHERMING

COMPARTIMENTEN (w.o. brandkasten e.d.)

■ ELEKTRONISCH

INBRAAKSIGNALERING

DOORMELDING EN REACTIE

INSTALLATEURS

■ DIVERSEN

BEVEILIGINGSVERLICHTING

TERREINEN

CCTV

TOEGANGSCONTROLE-SYSTEMEN

BEVEILIGING VAN GEBOUWEN

Stichting Bouwresearch

Stichting Bouwresearch (SBR) verleent de bouwnijverheid hulp bij het toepassen van nieuwe inzichten en ontwikkelingen op het gebied van management, organisatie en technologie. Belangrijkste doelstelling van SBR is het laten uitvoeren van onderzoek gericht op verbetering van kwaliteit, produktiviteit, arbeidsomstandigheden en zorg voor werkgelegenheid in de bouw. SBR voert circa 80 onderzoeksproject per jaar uit en werkt actief aan het overdragen van de kennis naar alle geledingen binnen de bouwnijverheid.

Rapporten

Door vroegtijdig een analyse te maken van de risico's die een gebouw kan lopen in de gebruikperiode, kan worden voorkomen dat gebouwen naderhand een bron van ergernis worden omdat ze te gemakkelijk doelwit worden van ongewenste activiteiten of gasten. Met de gegevens van die analyse kan de ontwerper rekening houden bij de situering, maar vooral ook in de preventieve sfeer technische maatregelen en middelen van voldoende kwaliteit toepassen, om de kans op inbraak en vandalisme te beperken. Tot dit laatste draagt ook de juiste keuze van materialen en de wijze van verwerking daarvan bij. De studietoelcommissie Beveiliging van Gebouwen (C-40) heeft zich tot doel gesteld een serie goed leesbare en gedocumenteerde rapporten over deze onderwerpen op te stellen. Er verschenen inmiddels in de serie 'Beveiliging van gebouwen': deel 1: Eengezinswoningen, deel 2: Meergezinswoningen, deel 4: Kantoren, deel 5: Bedrijfsgebouwen/terreinen, deel 6: Scholen en deel 7: Wijkcentra.

Studietoelcommissie C-40

De samenstelling van de SBR-studietoelcommissie C-40 is als volgt:

P.A. van der Heiden (voorzitter), ABN/AMRO
C.M. Faling (architect), BNA
T. Jung, Jung Security
A. Stöver, PTT
P. Schurink (studietoelcoördinator), SBR
R. Meijer, MvJ/DCP
P. van Soomeren (rapporteur), DSP
H. Stienstra (rapporteur), DSP

Bijgaand treft u samenvattingen aan van de voornoemde 7 delen uit de serie 'Beveiliging van gebouwen'.

LITERATUUR (techno)

Beveiligingsjaarboek 1995

Uitgever:

Noorduijn B.V. te Arnhem

Bestellingen:

Libresso B.V. te Deventer, telefoon 05700 - 3 31 55

Prijsindicatie: ca. f.65,=

Beveiliging van gebouwen

Eengezinswoningen (1), Meergezinswoningen (2), Winkels (3), Kantoren (4), Bedrijfsgebouwen/terreinen (5), Scholen (6), Wijkcentra (7).

Uitgever:

Stichting Bouwresearch (SBR) te Rotterdam, telefoon 010 - 412 35 28

Prijsindicatie: ca. f.40,= tot f.50,=/ deel. De delen 1, 2 en 3 samen: f.100,=

Brandkasten en kluizen

Stichting Kwaliteitsbeoordeling Brandkasten (SKB), Postbus 85764, 2508 CL Den Haag.

Telefoon 01751 - 196 66

Prijsindicatie: ca. f.25,=

Basisboek Criminaliteitspreventie

Ministerie van Justitie, Directie Criminaliteitspreventie (DCP) te Den Haag, telefoon 070 - 370 64 95 (de heer D.D. van Oosterzee).

Prijsindicatie: voor de politie in principe gratis. Bij voorkeur collectief bestellen via uw afdeling Opleiding & Vorming van de regio Brabant-Noord).

Brochures en infobladen op het gebied van inbraak en diefstal

Verbond van verzekeraars,

Verzekeraars Instituut voor Preventie (VIP) te Bilthoven, telefoon 030 - 28 08 14

(voorheen het TBBS te Baarn)

Prijsindicatie: ca. f.1,50/ stuk

Handboek Politiekeurmerk Veilig Wonen

Politie Hollands Midden

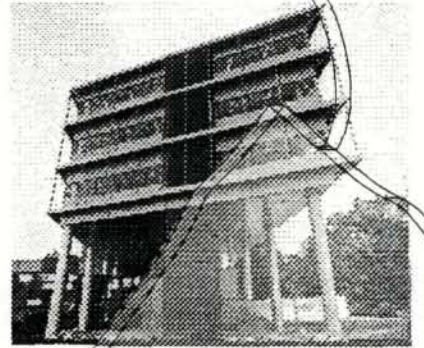
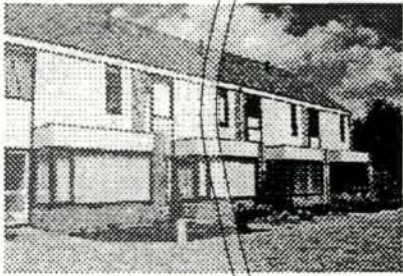
Stafbureau Politiezaken, telefoon 071 - 45 95 95

Bestellingen: Politie Hollands Midden, p/a Fa.van Zijp,

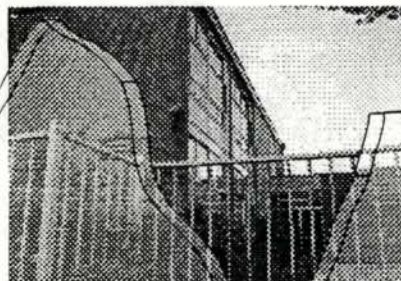
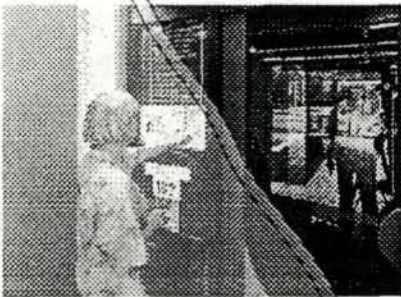
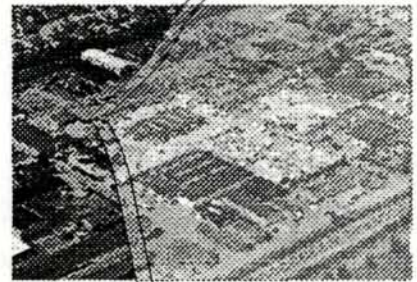
Kelvinstraat 61, 2723 RJ Zoetermeer, telefoon 079 - 41 78 81

Prijsindicatie: ca. f.50,=



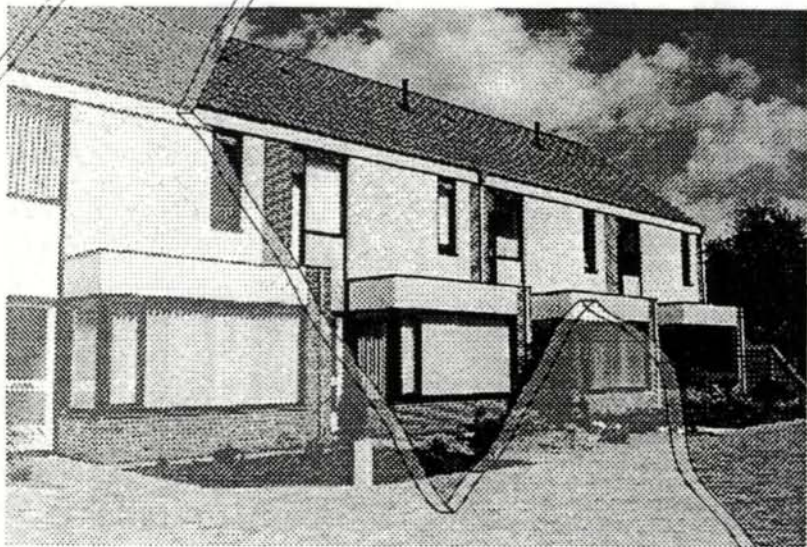


Beveiliging van
gebouwen
eengezinswoningen
meergezinswoningen
winkels
kantoren
bedrijfsgebouwen en -terreinen
scholen
wijkcentra





beveiliging van
gebouwen
deel **1**
eengezinswoningen



Eengezinswoningen

Inbraken blijken voor eengezinswoningen een groot risico te zijn. Van 50.000 inbraken in 1980 steeg het aantal inbraken in woonhuizen tot meer dan 125.000 in 1990. De geschatte totaalschade benadert een miljard gulden per jaar. De tijden zijn veranderd, maar de beveiliging van een eengezinswoning sloft daar achteraan. Vreemd, want met bouwkundige preventiemaatregelen kan veel winst en veiligheid geboekt worden. Over het hoe en wat gaat deel 1 van de SBR-reeks 'beveiliging van gebouwen'.

Niets geregeld

Er bestaan strikte regels voor hygiëne en brandveiligheid, maar vreemd genoeg ontbreekt het aan regelgeving op het gebied van criminaliteitspreventie.

De sterke toename van de criminaliteit en de hieruit voortvloeiende schade – zowel in materiële als in de emotionele sfeer – maken echter het treffen van maatregelen steeds meer noodzakelijk en verantwoord.

Dat geldt zeker ook voor eengezinswoningen: een woningtype dat als geen ander de dupe blijkt te worden van het delict inbraak, een snelle stijger op de criminaliteits hitparade.

Omstandigheden

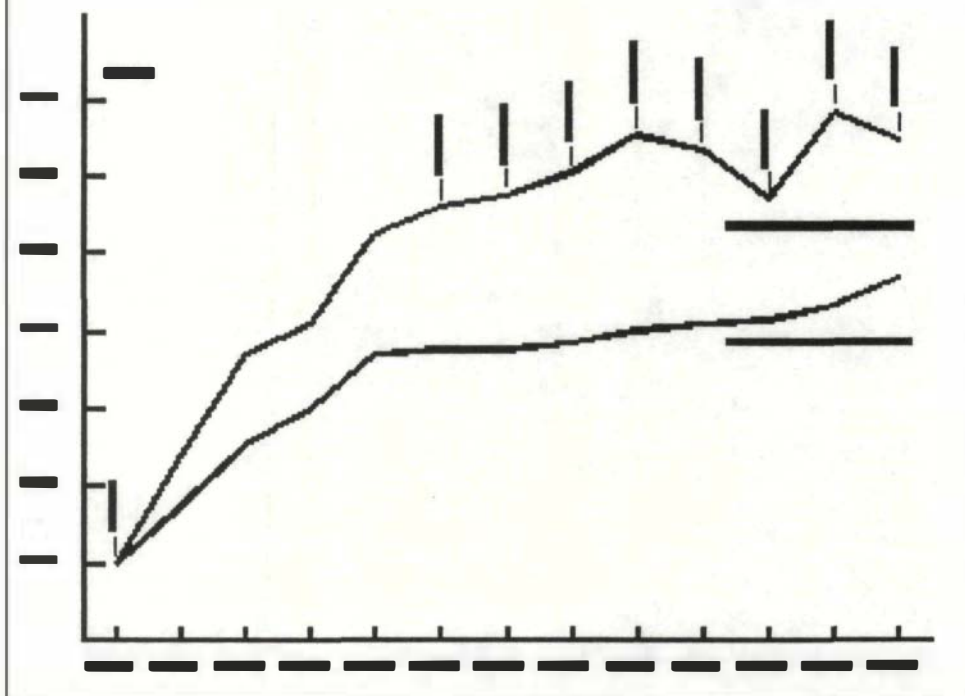
De meeste inbraken worden 's avonds en 's nachts gepleegd. Toch vindt nog ongeveer een op de drie inbraken overdag plaats.

De wijze waarop inbraken gepleegd worden, verschilt per stad en zelfs per wijk.

Deur geforceerd, raam geforceerd en ruit kapot geslagen vormen overal de grootste groepen, gevolgd door onafgesloten deur of raam en (valse) sleutel of looper.

De woningen worden bij voorkeur via de achterkant benaderd. Dit is veelal de kant die uit het zicht van de straat en/of andere woningen ligt, en vaak toch makkelijk te benaderen is (brandgangen!).

Ter kennis van de politie gekomen diefstallen uit woonhuizen



In een groot aantal gevallen wordt een deur geforceerd, meestal ter hoogte van het slot. Vaak is dit een tuin- of keukendeur.

Afhankelijk van de omstandigheden zal de inbreker al dan niet bewust een risicoafweging maken. Dit biedt mogelijkheden om de inbreker te beïnvloeden in zijn beslissingen: de suggestie dat inbreken in een bepaalde woning of buurt zeer riskant is, kan de inbreker doen afzien van zijn daad.

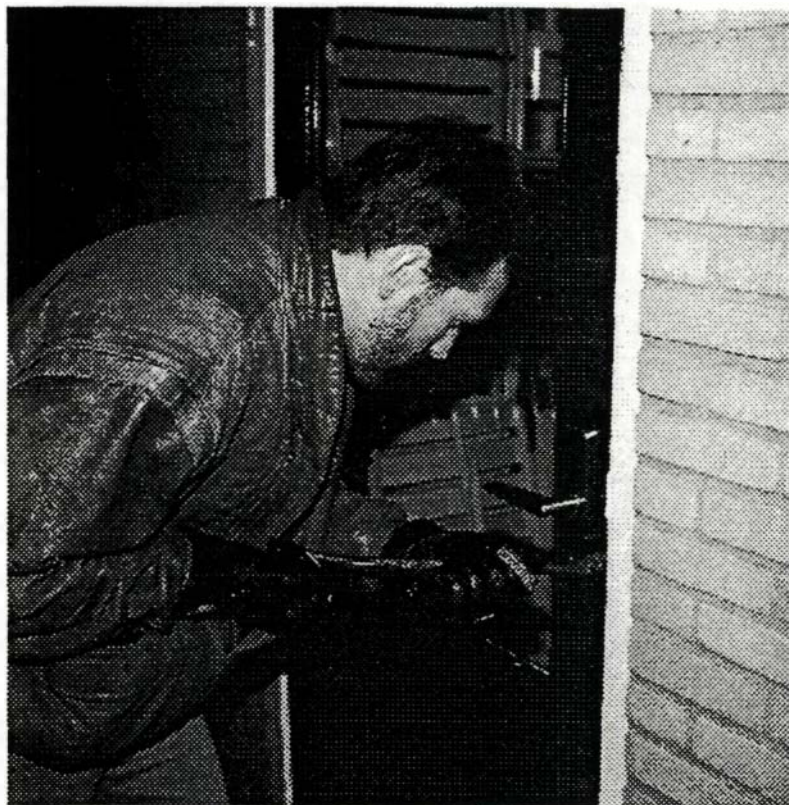
Preventie

Voorkomen dat de daders een *buurt* binnenkomen is eigenlijk de meest ideale wijze van inbraakpreventie. De buurt kan als geheel minder toegankelijk worden gemaakt door straten te laten doodlopen, doorgaande routes er omheen te leiden, door het aantal toegangen tot de buurt te beperken en door het creëren van een barrière tussen de buurt en aangrenzende buurten (water, brede weg). Waarschijnlijk nog belangrijker is dat op het niveau van het *bouwblok* aandacht besteed wordt aan het bemoeilijken van de toegankelijkheid aan de achterzijde van de woningen; het gesloten bouwblok of een afsluitbare brandgang (goed verlicht/zichtbaar en liefst niet doorlopend) zijn hier mogelijke maatregelen. Tenslotte kan een goede technopreventie aan individuele *woningen* effect sorteren.

Bouwtechnisch beveiligen van woningen

Technopreventieve beveiliging van een woning tegen inbraak is slechts één maatregel tegen inbraak binnen een meeromvattend pakket. Het versterken van duidelijk zwakke punten aan woningen en bergingen kan de kans op inbraak wel aanzienlijk verminderen.

Veel inbraken worden gepleegd door inbrekers die zich zo vlug mogelijk, met zo weinig mogelijk lawaai en met gebruikmaking van vrij eenvoudig gereedschap, toegang tot woningen willen verschaffen. Men maakt het zulke lieden wel erg gemakkelijk door sloten verkeerd of helemaal niet te gebruiken, sloten van inferieure kwaliteit toe te passen of door in gevelopeningen onderdelen toe te passen die eenvoudig te verwijderen zijn. Bouwtechnisch beveiligen bestaat dan ook voornamelijk uit het versterken van



de woning door het toepassen van geschikt hang- en sluitwerk en een betere inbraakpreventieve detaillering van de gevelopeningen. Dit laatste betreft dus ramen, deuren en kozijnen, bouwelementen die een grote kwalitatieve opleving meemaken.

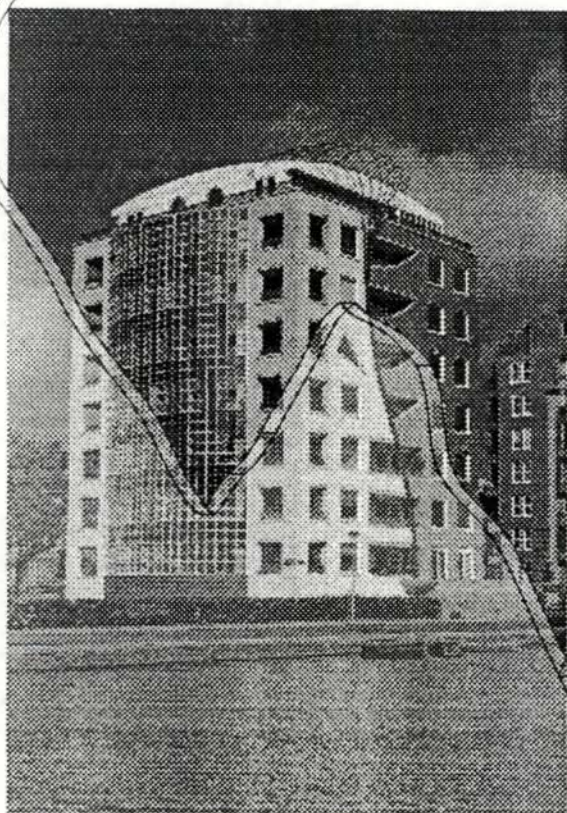
Voor de woningbouw zijn twee normen van groot belang voor het bouwtechnisch beveiligen: de NEN 5088 en NEN 5089. De NEN 5088 richt zich vooral op de toepassing van inbraakwerend hang- en sluitwerk van woningen, terwijl de NEN 5089 de eisen en beproevingsmethoden van dit hang- en sluitwerk omvat.

*Uitgever Stichting Bouwresearch, Rotterdam
Tel. 010 - 411 72 76 / 412 35 28
Titel Beveiliging van gebouwen
deel 1: eengezinswoningen
Rapporteurs
Paul van Soomeren,
Hein Stienstra,
Pauline de Savornin Lohman,
Van Dijk van Soomeren en
Partners, Amsterdam
Jaar van uitgave 1994
SBR publicatienummer 304
ISBN nummer 90-5367-100-5*

Inhoudsopgave deel 1: eengezinswoningen

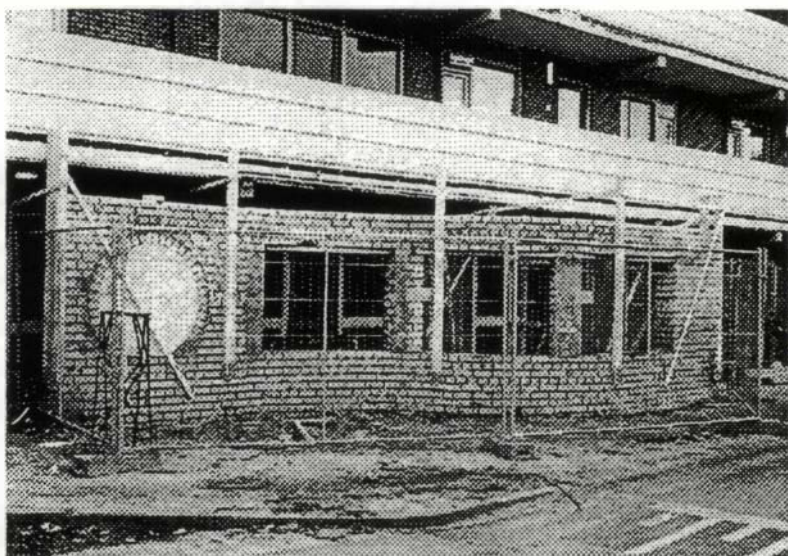
Inleiding	Het probleem Begripsafbakening Inbraakpreventie: wat wordt er (nog steeds niet) aan gedaan? Om (de beveiliging van) hoeveel woningen gaat het eigenlijk? Leeswijzer
Achtergronden van inbraak	Omschrijving Omvang en schade Daders Tijdstip en modus operandi Spreiding van inbraken over Nederland Spreiding van inbraken over stad of gemeente Spreiding van inbraken over een buurt/straat/huizenblok
De preventie van woninginbraak	Algemene maatregelen: dadergerichte preventie Buurtgerichte maatregelen Inbraakpreventie op het niveau van de woning: beveiligingsplan
Bouwtechnisch beveiligen	Inleiding Keuze-aspecten van kozijnen, ramen en deuren Hang- en sluitwerk Deuren Ramen Andere constructies (daken, dakramen, lichtkoepels, enz.) Onderlinge samenhang, projectering en bevestiging
Diversen	Buitenverlichting Alarmsystemen Huisvuilcontainers Seniorenwoningen Keuzekozijn
<i>Bijlagen</i>	1 Organisaties en instellingen 2 Inhoudsopgaven deel 1 tot en met 7
<i>Literatuur</i>	
<i>Trefwoordenregister</i>	

beveiliging van
gebouwen
deel **2**
meergezinswoningen



Meergezinswoningen

Inbraak is bij meergezinswoningen een reëel risico. Daarnaast speelt echter bij meergezinswoningen vandalisme een belangrijke rol. Met name de semi-openbare ruimten van meergezinswoningen hebben te lijden van vernielingen, graffiti, brandstichting en vervuiling. Preventieve maatregelen tegen vandalisme en inbraak zijn vaak identiek.



Woning-inbraak

De normen en regels die gelden voor de inbraakbeveiliging van eengezinswoningen zijn zonder meer ook van toepassing op wooneenheden in meergezinswoongebouwen. Een verschil is dat we bij de laatste in het algemeen maar met één inbraakgevoelige zijde te maken hebben, al moet – zeker bij lagere verdiepingen – het risico van inklimming niet worden onderschat. Bij meergezinswoningen verdient de voordeur dan ook bijzondere aandacht. Deze moet zo blind mogelijk zijn, op zijn minst in een volhouten uitvoering met het hang- en sluitwerk op het niveau van 2 of 3 'sterren' conform de NEN 5089. Door middel van een breedhoek-deurspion, een kleine 'patrijspoort' of een zeer smalle glasstrook (slagvast en in binnenbeglazing) in of naast de deur moet men wel kunnen zien wat zich voor de deur afspeelt. Buitenverlichting moet dit ook 's avonds mogelijk maken. Tenslotte moet de deur zijn voorzien van een deugdelijke kierstandhouder.

Vandalisme

Vernielingen, graffiti en brandstichtingen worden veelal aangeduid met het verzamelbegrip 'vandalisme'. De daders blijken in overgrote meerderheid jongeren te zijn in de leeftijdsgroep tussen 8 en 18 jaar. Uit onderzoek blijkt dat heel veel jongeren – en jongens iets meer dan meisjes – 'kleine' delicten plegen zoals vernieling, graffiti en brandstichting (fikkie stoken). Voor veel van hen is het zeker geen dagelijks werk, maar er zijn nu eenmaal veel jongeren en dat resulteert dus in een massa vernielingen, bekladdingen, brandjes e.d.

Het gaat dus bepaald niet alleen om een beperkte groep 'kansarme' of 'slecht aangepaste' jongeren. Ook verkijkt men zich wel eens op de leeftijd van de daders: de 'top' blijkt tussen de 10 en de 14 jaar te liggen.

Naarmate de leeftijd toeneemt, neemt ook de ernst van de vernieling toe. Ook de motieven voor vernielzuchtig gedrag veranderen naarmate de leeftijd vordert. Vandalisme is sterk groepsgebonden: jongeren plegen vrijwel alleen vandalisme als ze in een groep zijn.

Vandalisme-gevoelige plekken

Binnen een wijk kan de ene buurt, de ene straat of het ene gebouw meer van vandalisme te lijden hebben dan het andere. Meer dan de helft van de vernielingen in woonwijken wordt gepleegd op slecht controleerbare plekken. De vernielingen daar zijn ook ernstiger dan die op minder stille plekken. Veel of weinig mensen op straat, veel of weinig (speel)voorzieningen hebben een duidelijke invloed op de omvang van vandalisme.

In woongebouwen concentreert het vandalisme zich vooral in de semi-openbare ruimten, zoals entreehallen, onder-

bergingen en kelderboxen, liften, trappehuizen/galerijen/corridors, buitengevels en leegstaande woningen (in die volgorde). De meest vernielde objecten zijn: ruiten, deuren, schilderwerk, brievenbussen, bedieningspanelen in de lift en verlichtingsarmaturen.

Ligging

De ligging van gebouwen ten opzichte van voorzieningen die veel jongeren aantrekken (school, jongerencentrum, snackbar, uitgaansgebied, winkelcentrum) is een belangrijk functioneel stedenbouwkundig gegeven. De kans op vandalisme wordt groter als een dergelijke voorziening in de naaste omgeving van het gebouw ligt, als het gebouw ligt op een centrale plek waar jongeren zich verzamelen of als het gebied rond het gebouw openbaar of vrij toegankelijk is. Het situeren van een flatgebouw tussen de schoolgemeenschap en het winkelcentrum is gewoon vragen om moeilijkheden, zeker als er middenin het flatgebouw een niet-afsluitbare entree wordt geprojecteerd, die een doorloopmogelijkheid biedt. Ook de stedenbouwkundige vormgeving speelt een rol. De kans op vandalisme neemt toe als de afstand tot andere woningen en/of de openbare weg te groot is, of als het zicht erop wordt belemmerd door begroeiing en dergelijke.

Vandalisme-preventie om het gebouw

Van alle plaatsen en gebieden in de omgeving van woonbebouwing zijn het vooral de speelplaatsen en hun directe omgeving die veel kans lopen op beschadiging door spel, en door ballen die door ruiten gaan of op het dak belanden.

Bovendien vinden hier ook meer moedwillige vernielingen plaats. Toch kunnen speelplaatsen bij de vandalismpreventie een belangrijke rol spelen, namelijk als ze zo worden gesitueerd dat het spelen, ravotten en . . . slopen plaatsvindt op veilige afstand van de woongebouwen.

Ook vuilnisverzamelplaatsen verdienen aandacht. Ze moeten niet 'achteraf' worden gelegd, maar bijvoorbeeld terzijde van de weg, niet meer dan twee of drie containers bij elkaar met een verhoogde groenafscherming.

Garages kunnen beter in groepen tegenover het woongebouw, dan afgezonderd en buiten het zicht worden geplaatst.

Lichte, kwetsbare metalen kanteldeuren, waartegen een voetbal zo goed knalt, worden eerder beschadigd dan geluidsarme 'slappe' roldeuren, die de bal 'dood' maken.



*Uitgever: Stichting Bouwresearch,
Rotterdam.*

*Tel.: 010 - 411 72 76 / 412 35 28
Titel: Beveiliging van gebouwen
deel 2: meergezinswoningen.*

Rapporteurs:

*Paul van Soomeren,
Hein Stenstra,*

*Pauline de Savornin Lohman,
Van Dijk, Van Soomeren en
Partners, Amsterdam.*

Jaar van uitgave: 1994

SBR publicatienummer: 305

ISBN nummer: 90-5367-099-8

Inhoudsopgave deel 2: meergezinswoningen

Inleiding	Het probleem Meergezinswoningen: vaak is er meer aan de hand Recente ontwikkelingen Techno-preventie van vandalisme: veel specialisten, weinig overzicht Leeswijzer
Achtergronden van vandalisme	Omschrijving Ontwikkeling, omvang en schade Voorwaarden voor het optreden van vandalisme en graffiti Spreiding van vandalisme over Nederland Spreiding van vandalisme binnen de stad/gemeente Spreiding van vandalisme binnen buurten Spreiding van vandalisme binnen woongebouwen Vandalisme en routes Samenvatting: waar komt vandalisme (meer) voor?
Vandalismpreventie: strategieën en ervaringen	Inleiding Vijf strategieën Vandalismpreventie: beheerders en ontwerpers aan het woord Conclusies
De omgeving van het gebouw	Risicogebieden Kwetsbare objecten en materialen
Het gebouw	Inleiding Risicoplekken Kwetsbare objecten en materialen
Inbraakbeveiliging	Inleiding De voordeur Bergingen Compartimenteren
Checklist	Inleiding Deel 1: risico voor het gebouw als geheel Deel 2: risico voor onderdelen van het gebouw
<i>Bijlagen</i>	1 Organisaties en instellingen 2 Antibekladding 3 Bouwbesluit 4 Inhoudsopgaven deel 1 tot en met 7
<i>Literatuur</i>	
<i>Trefwoordenregister</i>	

beveiliging van
gebouwen
deel **3**
winkels



Winkels

De detailhandel heeft onevenredig zwaar te lijden onder criminaliteit. Het gaat hierbij – naast de blijkbaar onontkoombare winkeldiefstallen – om inbraak, vandalisme, brandstichting, overval en onveiligheidsgevoelens. Het lastige bij het beveiligen van winkels is dat ze zo aantrekkelijk mogelijk moeten zijn voor klanten, waarmee winkels tegelijkertijd aantrekkelijk worden voor criminele klanten.

Criminaliteit en de detailhandel

De detailhandel is de sector die in Nederland waarschijnlijk het meeste te lijden heeft van criminaliteit. Per jaar 2,5 miljoen delicten – gemiddeld 33 per vestiging – hetgeen resulteert in een schade van zo'n 1,4 miljard gulden – of te wel f 17.500,- per getroffen vestiging. Het zal niemand verbazen dat winkeldiefstal het grootste probleem vormt voor de detailhandel. Minder bekend is dat andere delicten qua schade nauwelijks onderdoen voor het delict winkeldiefstal.

Puien

Een winkelpui bestaat in het algemeen uit een ingangspartij en een of meer etalages. Het geheel wordt vaak gecompleteerd door een luifel. Criminaliteitsproblemen na sluitingstijd (vandalisme, brandstichting en inbraak) hebben in veel gevallen geresulteerd in de onaangename oplossing van een dicht rolluik.

Het kan echter ook anders, bijvoorbeeld met doorzichtige rolluiken. Ook kan in plaats van gewoon glas in de pui slagwerend glas worden toegepast. Kozijnen kunnen zijn samengesteld uit hout, staal, aluminium of kunststof. Ze kunnen probleemloos inbraakpreventief worden gedetailleerd aan de hand van de geldende normen en praktijkrichtlijnen. Alleen blijken kwaliteitseisen voor kunststof op dit punt nog te ontbreken. Bij vervanging van een kozijn verdient het aanbeveling te overwegen of een onderverdeling in kleinere glasvlakken aanvaardbaar is. In dat geval kan men gemakkelijker (en goedkoper) slagvaste glassoorten en inbraakwerende plaatmaterialen toepassen.

Stadsschoon en rolluiken

De massaal aangebrachte, dichte stalen rolluiken zijn een naar gezicht en ze geven aan een winkelstraat een anonieme, onveilig aandoende sfeer. Over de toe-



passing van rolluiken is dan ook een flinke discussie ontstaan. Steeds meer gemeenten voeren een beleid gericht op het geleidelijk doen vervangen van geheel gesloten rolluiken door esthetisch meer aanvaardbare typen. Architecten kunnen in dit verband overheid en industrie beïnvloeden en gemeenten helpen bij het opstellen van in de praktijk uitvoerbare regels.

Glasafscherming

Als normaal (niet-slagwerend) glas wordt toegepast, kan de gewenste mate van inbraakwerendheid ook worden verkregen door een doorzichtig slagwerend produkt vóór of achter het glas aan te brengen. Vóór het glas (aan de buitenzijde) komen in aanmerking een rolluik met (beperkt) doorzicht of een panelenluik (met doorzichtige panelen).

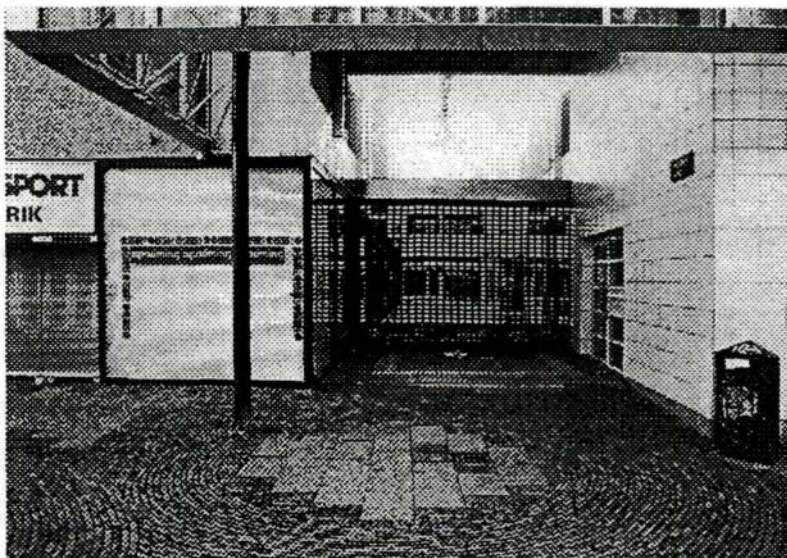
De keuze van de afscherming wordt mede bepaald door eventueel toe te passen elektronische maatregelen. In dat verband geniet de plaatsing van het slagwerende produkt achter de etalageruit de voorkeur. Wanneer in die situatie bij inbraak de glasbreuk snel elektronisch wordt gedetecteerd, dient de inbraakwerende (tijd kostende) hindernis nog te worden genomen.

Zij- en achterkant

Uit oogpunt van beveiliging dienen in zij- en achterkanten van winkels zo min mogelijk gevelopeningen te zijn. Van niet echt noodzakelijke ramen en deuren dient het kozijn te worden gesloopt en het metselwerk vertand te worden uitgehakt en dichtgezet. Ramen aan niet-commerciële zijde kunnen ook worden afgeschermd met rolluiken of strekmetaal roosters of worden geblindeerd met een geschikt (vanaf de buitenzijde niet losneembaar) plaatmateriaal. (Vlucht-)deuren in zij- en achtergevels moeten zo vlak en strak mogelijk worden afgehangen. De buitenzijde moet blind worden afgewerkt.

Collectieve aanpak

Heel wat zaken, die direct of zijdelings met beveiliging te maken hebben, kunnen door de winkeliers in een straat of buurt gezamenlijk beter en efficiënter worden aangepakt. Architecten, ontwerpers van bouw- en renovatieplannen,



kunnen hierbij een nuttige rol spelen. Bij het ontwerp kan bijvoorbeeld rekening worden gehouden met een achteraf makkelijk aan te brengen collectieve voorziening, zoals het opnemen van een net met loze leidingen door een heel blok winkels, waardoor later bijvoorbeeld een systeem van onderlinge alarmering kan worden aangelegd.

Overval

Overval in en rond winkels is een snel groeiend delict. Naast organisatorische maatregelen zoals het veilig omgaan met geld, gedrag tijdens en na een overval, kunnen bouwkundige maatregelen de kans op een geslaagde overval aanzienlijk beperken. De inrichting van de winkel is daarbij zeer belangrijk. Zo zijn bijvoorbeeld een zorgvuldig overwogen situering, verlichting en zichtbaarheid van de kassa, kasloge, kluis of inbraakwerende kast van groot belang.

Uitgever: Stichting Bouwresearch, Rotterdam.

Tel.: 010 - 411 72 76 / 412 35 28

Titel: Beveiliging van gebouwen deel 3: winkels.

Rapporteurs:

Paul van Soomeren,

Hein Stenstra,

Pauline de Savornin Lohman,

Van Dijk, Van Soomeren en

Partners, Amsterdam.

Jaar van uitgave: 1994

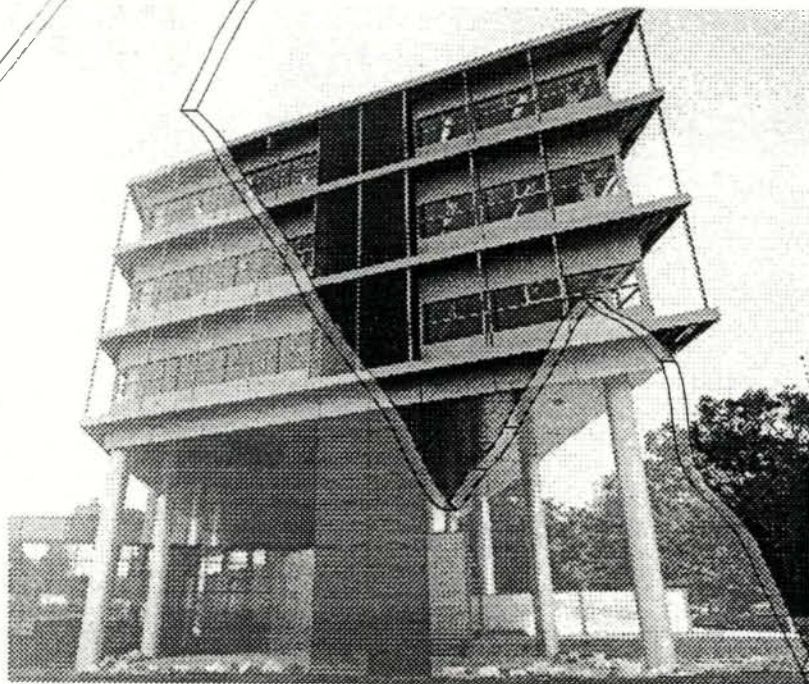
SBR publikatienummer: 306

ISBN nummer: 90-5367-098-X

Inhoudsopgave deel 3: winkels

Het probleem	Beveiliging van winkels of winkelgebieden? Het beleid van de overheid Ontwerpen voor winkeliers Om (de beveiliging van) hoeveel winkels gaat het eigenlijk? Leeswijzer
Achtergronden van winkelcriminaliteit	Criminele risico's voor winkels Omvang en schade van winkelcriminaliteit Winkelcriminaliteit naar branche, grootte en vestigingsplaats Daders van winkelcriminaliteit Onveiligheidsgevoelens en opvang slachtoffers
Collectieve oplossingen	Voordelen van een collectieve aanpak Het probleem van de rolluiken Functioneel toezicht Een integrale aanpak
Stedebouwkundige aspecten	Wonen boven winkels Wonen boven winkels: ontwerpsuggesties Het afsluiten van winkelgebieden Preventief inrichten van winkelgebieden
Bouwtechnische inbraakbeveiliging	Inleiding Bouwtechnisch beveiligen van de pui Bouwtechnisch beveiligen van zij- en achterkant Aangrenzende ruimten Terreinen Inbraakwerende compartimenten
Bouwtechnisch beveiligen overige delicten	Vandalisme Aanpak van graffiti Roofoverval en gelddiefstal
Elektronische beveiliging	Inbraaksignaleringsystemen Collectieve beveiliging De bouwkundige ontwerper
Bijlagen	1 Organisaties en instellingen 2 Inhoudsopgaven deel 1 tot en met 7 3 Prijsidee bouwtechnische beveiligingen 4 Beglazing 5 Aandachtspunten rolluiken en rolhekken
Literatuur	
Trefwoordenregister	

beveiliging van
gebouwen
deel **4**
kantoren



Kantoren

De criminaliteitsrisico's die kantoorgebouwen lopen zijn zeer divers: vernieling, graffiti, inbraak, agressie/geweld, brandstichting en diefstal. Maar de risico's komen zeker niet alleen van buiten. Tegenwoordig is men er wel van overtuigd dat ook eigen werknemers lang niet altijd vrijuit gaan op dit terrein. Bij de beveiliging van kantoorgebouwen spelen compartimentering van het gebouw en toegangscontrole een hoofdrol. Door met deze en andere maatregelen al rekening te houden bij de bouw kan in de exploitatiefase het rendement verhoogd worden. Essentieel is daarbij wel dat de beveiligingsmaatregelen afgestemd worden op de risico's en elkaar. Ook de beveiligingsketting is immers even sterk als de zwakste schakel.



Beveiliging loont

Tengevolge van de sterke toename van criminaliteit in de afgelopen jaren lijkt het er op dat bij veel kantoorgebouwen beveiliging niet langer als 'luxe' mag worden beschouwd. Criminaliteit kost het individu en de gemeenschap steeds meer. Het betreft hier niet alleen hoge kosten in meetbare geldbedragen, maar ook emotionele 'kosten' als gevoelens van onveiligheid bij de gebruikers. Niet alleen op basis van het principe dat voorkomen beter is dan genezen, maar ook op grond van een kosten/baten-vergelijking kan men stellen dat beveiliging steeds lonender wordt. Dit temeer omdat de werkgever door de wetgever (Arbowet) en verzekeraars verantwoordelijk gesteld wordt voor de schade (inclusief

gevolgschade!) die werknemers oplopen ten gevolge van onveilige werksituaties. Het is dan ook niet verwonderlijk dat beveiliging, bewaking, en toegangsbeheer voor kantoren zo belangrijk geworden zijn in het ontwerp voor nieuw- en verbouw.

Beveiligingsplan

Het gaat er bij een beveiligingsplan om dat reeds in een zeer vroeg stadium van het ontwerpproces de voor het desbetreffende kantoorgebouw relevante risico's geïdentificeerd en geanalyseerd worden, waarna de tegenmaatregelen uitgestippeld kunnen worden. De beveiligingsmaatregelen in kantoren mogen natuurlijk nooit haaks staan op de dagelijkse menselijke routine in kantoren. Omdat niet alleen investeringskosten maar ook exploitatiekosten gedurende het ontwerp- en bouwproces snel aan beïnvloedbaarheid inboeten (met de keuze van een ontwerp is meer dan de helft van de exploitatiekosten vastgelegd), is het van belang het beveiligingsplan al in het programma van eisen mee te nemen. Aangezien over het algemeen de vereiste beveiligingsgraad per ruimte in het gebouw verschilt, zal men zowel de risico's als de beveiligingsmaatregelen per ruimte/gebied moeten definiëren.

RRIM voor kantoren

Het Ruimte-Risico-Inschattings-Model (RRIM) is een hulpmiddel waarmee per ruimte/gebied van kantoorgebouwen de risico's, de kans daarop en de ernst van de gevolgen kunnen worden ingeschat. Op grond van deze inschattingen, kan



men prioriteiten bepalen en een beveiligingsbeleid uitstippelen. Met het RRIM kunnen opdrachtgever en ontwerper komen tot een rationeel beveiligingsplan dat in het verdere ontwerpproces meegenomen kan worden.

Meerdere beveiligingswegen

Bij het bouwtechnisch beveiligen van een kantoorgebouw kunnen meerdere wegen worden bewandeld. We noemen er enkele. In theorie zou rond een kantoorgebouw een hoge sterke afscherming kunnen worden opgetrokken, met daarin een sterke afsluitbare in- en uitgang. Gevels, gevelopeningen, dak en souterrain zouden rondom als een sterke buitenschil kunnen worden uitgevoerd. Men kan ook het kantoorgebouw laten voor wat het is, maar alleen op die plaats(en) waar het echt nodig is een sterk compartiment aanbrengen. Men zal in zijn algemeenheid tot een 'mix' van maatregelen komen: voldoende aandacht voor de afscherming rond het gebouw (indien mogelijk), gecombineerd met een buitenschilconstructie met voldoende fysieke weerstand, en compartimentering. Deze maatregelen zullen veelal worden afgerond met elektronische systemen voor toegangscontrole en inbraaksignalering.

Compartimentering

Dreigende criminaliteitsrisico's blijken in kantoren doorgaans niet zo gelijkmatig te zijn verspreid. Het is derhalve zinvol de zeer risicovolle plekken afzonderlijk een hogere graad van beveiliging mee te geven. Men duidt deze benadering vaak aan met de term 'compartimenteren'. Dat is een reeds lang bestaande benadering, want al sinds mensenheugenis brengt men in kantoren bijvoorbeeld geld in een kluisruimte onder of dossiers in speciale voor dit doel gebouwde archief-ruimten. We kunnen bij de beveiliging van kantoren de volgende belangrijke compartimenten onderscheiden: computerruimten, archief-ruimten, kluisruimten, brand- en inbraakwerende kasten, ruimten voor geldzaken en bewakingsruimten.

Uitgever: Stichting Bouwresearch, Rotterdam.

Tel.: 010 - 411 72 76 / 412 35 28

Titel: Beveiliging van gebouwen deel 4: kantoren.

Rapporteurs:

Paul van Soomeren,

Hein Stienstra,

Van Dijk, Van Soomeren en

Partners, Amsterdam

Jaar van uitgave: 1995

SBR publikatienummer: 205

ISBN nummer: 90-5367-136-6

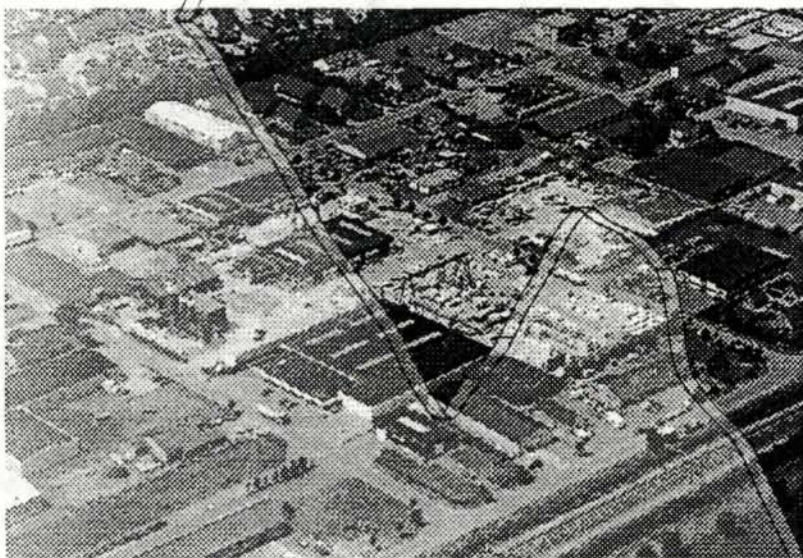
Inhoudsopgave deel 4: kantoren

Inleiding	Beveiliging: kosten en baten Inbraakbeveiliging Toegangscontrole Leeswijzer
Definitie kantoorgebouwen	Kenmerken en risico's De kantorenmarkt nu en in de toekomst De Real Estate Norm (REN)
Risico's	Planmatige aanpak Risico's kantoorgebouwen
Beveiligingsplan	Beveiligingsplan als onderdeel van het programma van eisen Definitie van gebieden Definitie van beveiliging Aandachtspunten bij een beveiligingsplan
Een model	Het Rim
Risico's per ruimte	Rim per ruimte/element
Inbraakbeveiliging	Bouwtechnisch beveiligen van kantoren Beveiliging per onderdeel Inbraak-alarmsystemen
Compartimenteren	De compartimenten Publieksruimten Computerruimten Archiefruimten Kluisruimten Brand- en inbraakwerende kasten Ruimten voor geldzaken Bewakingsruimten
Toegangscontrole	Toegangscontrole Complete toegangscontrole De toekomst Ontwerp
Toegangscontrole in bouwkundig detail	De kaartlezer Het deurconcept Deuren in kantoren Speciaal hang- en sluitwerk Deurenboek
Terreinbeveiliging	Keuze probleem Afscheidingen Poorten en obstakels Controle Parkeerplaatsen Verlichting Gesloten televisiesystemen Bewakingsruimten Sociale veiligheid
<i>Bijlagen</i>	1 Inhoudsopgaven deel 1 tot en met 7 2 Organisaties en instellingen 3 Vandalisme-preventie bij kantoorgebouwen

Literatuur

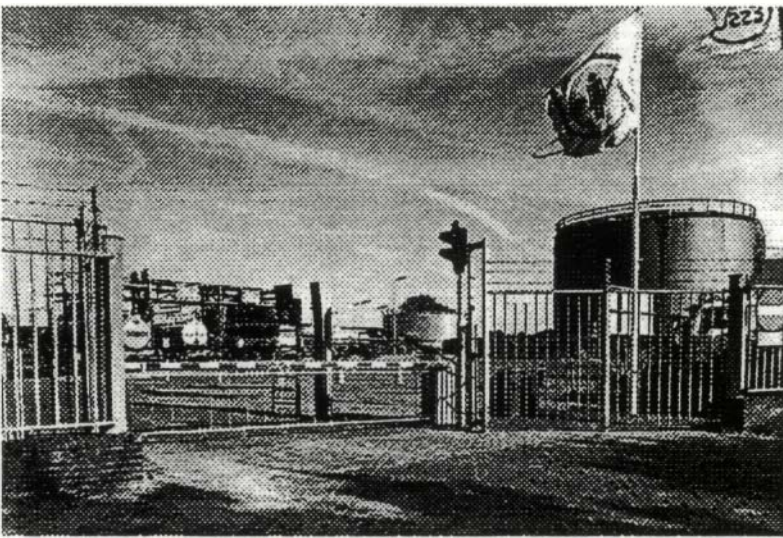
Trefwoordenregister

beveiliging van
gebouwen
deel **5**
bedrijfsgebouwen
en -terreinen



Bedrijfsgebouwen en -terreinen

Tot voor kort was er weinig bekend over de aard en omvang van de criminaliteit waar het bedrijfsleven het slachtoffer van wordt. Uit onderzoek komt echter geleidelijk een steeds duidelijker plaatje naar voren. Voor het bedrijfsleven blijken nogal wat kosten door criminaliteit te ontstaan; jaarlijks vele miljarden gulden.



Bedrijfsgebouwen

Bedrijven zijn in diverse typen gebouwen gevestigd. In winkels, kantoren en (verzamel)bedrijfsgebouwen. Dit deel richt zich voornamelijk op de gebouwen die we op bedrijventerreinen vinden.

Bekende criminaliteit

Bij bedrijven behoren tot de meest voorkomende vormen van externe criminaliteit de delicten vernieling, inbraak, diefstal, brandstichting en geweld/(roof)overvallen; al komt dit laatste delict thans nog het meeste bij winkels en kantoren voor. Het beveiligen tegen deze delicten bestaat niet alleen – zoals de beveiligingsindustrie nogal eens wil doen geloven – uit het installeren van elektronische detectie-apparatuur. Er moet veeleer sprake zijn van een planmatige totaal-aanpak in de vorm van een beveiligingsplan met organisatorische en fysieke middelen, waarbij elektronica een zeer noodzakelijke completerende functie vervult.

Beveiliging en bewaking

De begrippen beveiliging en bewaking worden vaak door elkaar gebruikt, of als synoniem gezien. Ten onrechte, want bewaking is slechts een onderdeel van het veel meer omvattende begrip beveiliging. Bij de beveiliging van een bedrijfsvestiging maakt men gebruik van vier ingrediënten: organisatie/procedures, mensen, fysieke middelen en alarmering. Met de fysieke middelen bouwt men een aantal zones om het te beveiligen goed. Veelal vormt het terrein de eerste zone, de tweede wordt gevormd door het gebouw zelf en de derde zone bevindt zich in het gebouw. Er is daarnaast een bewakingssysteem nodig dat in essentie twee taken heeft: het controleren van de toegangen die onontkoombaar in de fysieke zones aanwezig zijn. Bij deze toegangscontrole is naast 'techniek' de menselijke taak steeds essentieel. Naast toegangscontrole zal het bewakingssysteem echter ook moeten signaleren en alarmeren als er iemand door de fysieke zone wil dringen; er moet dus ook een waarschuwingssysteem zijn met een alarmopvolging.

Het ontwerpen, maken en beheren van de fysieke zones, alsmede het ontwerpen en in werking houden van het bewakingssysteem is niet eenvoudig, omdat de verschillende componenten optimaal op elkaar afgestemd moeten zijn en blijven. Hiermee komen we op het punt van de organisatie en procedures.

Wat in de eerste plaats beveiligd moet worden is het primaire bedrijfsproces (mensen, machines, producten). Het gebouw is slechts een omhulsel van dat bedrijfsproces, en soms kan zo'n gebouw dus een hulpmiddel zijn bij de beveiliging. Het beveiligingssysteem moet aangepast zijn aan de organisatie van het bedrijf; beveiliging is immers geen doel op zichzelf.



Fysieke zones

Uit beveiligingsoogpunt gezien geldt het motto 'hoe meer barrières des te beter'. Elke hindernis die een kwaadwillende moet overwinnen, levert immers tijdswinst op voor degenen die tegenmaatregelen moeten nemen. We onderscheiden vier mogelijke fysieke zones: binnen het gebouw (1), de kast, de kist of de kluis waarin het kwetsbare object wordt bewaard; het gebouw zelf (2), langs de buitenomtrek (3) van het terrein, in de vorm van een hek, een muur, een gracht of een combinatie daarvan; en het gehele bedrijventerrein (4). De zones moeten legaal gepasseerd kunnen worden. Voor de veiligheid van het personeel is veelal meer dan één enkele doorgang een vereiste (bijvoorbeeld voor ontsnapping bij brand), reden waarom er compromissen zullen moeten worden gesloten. Concentratie van de te beveiligen objecten of van kwetsbare gegevens heeft als voordeel dat de barrière wordt beperkt en de bewaking dus efficiënter en beter kan zijn. Nadeel van concentratie is echter dat de risico's worden vergroot doordat 'alle eieren in één mand' worden gelegd.

Bedrijventerreinen

De laatste tijd is er sprake van een trend waarbij het beveiligingsperspectief zich verbreedt tot het hele bedrijventerrein. In dat geval erkennen meerdere bedrijven die dicht bij elkaar gevestigd zijn dat er sprake is van een collectief probleem. Dit betreft dan criminaliteit en (soms ook) onveiligheidsgevoelens die werknemers en klanten kunnen hebben, met name als het donker is. Men tracht in zo'n geval te komen tot collectieve oplossingen: bijvoorbeeld het gezamenlijk afsluiten van een contract met één beveiligingsbedrijf, onderlinge alarmering, verbetering van verlichting en toezichtmogelijkheden etc. Het stedenbouwkundig ontwerp van een bedrijventerrein speelt hier een cruciale rol: is het een oncontroleerbare wir-war van bedrijven en routes, zijn er veel of weinig ontsluitingen, hoe staat het met de verlichting, etc.

Uitgever: Stichting Bouwresearch, Rotterdam.

Tel.: 010 - 411 72 76 / 412 35 28

Titel: Beveiliging van gebouwen deel 5: bedrijfsgebouwen en -terreinen.

Rapporteurs:

Paul van Soomeren,

Hein Stenstra,

Van Dijk, Van Soomeren en

Partners, Amsterdam.

Jaar van uitgave: 1995

SBR publicatienummer: 210

ISBN nummer: 90-5367-137-4

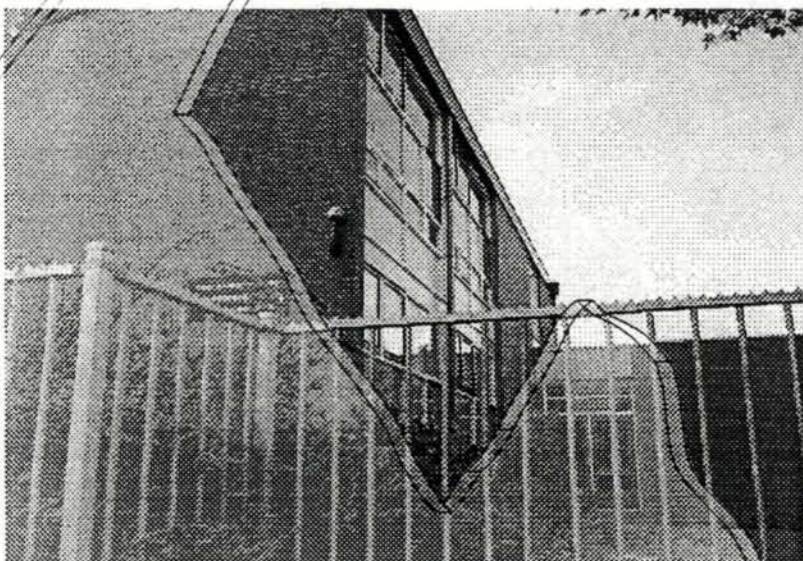
Inhoudsopgave deel 5: bedrijfsgebouwen en -terreinen

Inleiding	Definitie bedrijfsgebouwen Kerngetallen Real Estate Norm bedrijfsgebouwen
Risico's	Inbraak Vandalisme Bedreiging Brandstichting Enkele schadevoorbeelden
Risicobeheer en risicobeoordeling	Risicobeheer Ruimte-risico-inschattingsmodel (RRIM)
Beveiliging en bewaking	De ingrediënten voor beveiliging Fysieke zones Bewakingssystemen Toegangscontrole Waarschuwingssysteem Opvolging en nazorg Recente ontwikkelingen
Het gebouw	Gevels, kozijnen, ramen en deuren Hang- en sluitwerk Glas en glasafscherming Kogelwering Daken en vluchtwegen Inbraaksignaleringsystemen
Het terrein	Stedebouwkundige opzet bedrijventerrein Individuele terreinen
Terreinafscheiding	Technische afscheidingen Natuurlijke afscheidingen
Toegangsbeveiliging	Meer dan elektronica Toegangscontrole Toegangsbeveiliging voertuigen
Beveiligingsverlichting	De toepassing van beveiligingsverlichting Installatie Beveiligingsverlichting bij toepassing van gesloten televisiecircuits
Gesloten televisiesystemen	Televisiecamera Camerabehuizing Beeldoverdracht Monitor Beeldpresentatie Videorecorders Systeemintegratie Buitenverlichting en CCTV Ontwerp en keuze van apparatuur
Terreindetectiesystemen	De mogelijkheden De systemen Nodeloos alarm Aanschaf en installatie van het systeem
<i>Bijlagen</i>	1 Inhoudsopgaven deel 1 tot en met 7 2 Organisaties en instellingen 3 Vandalisme-preventie bij kantoorgebouwen

Literatuur

Trefwoordenregister

beveiliging van
gebouwen
deel **6**
scholen

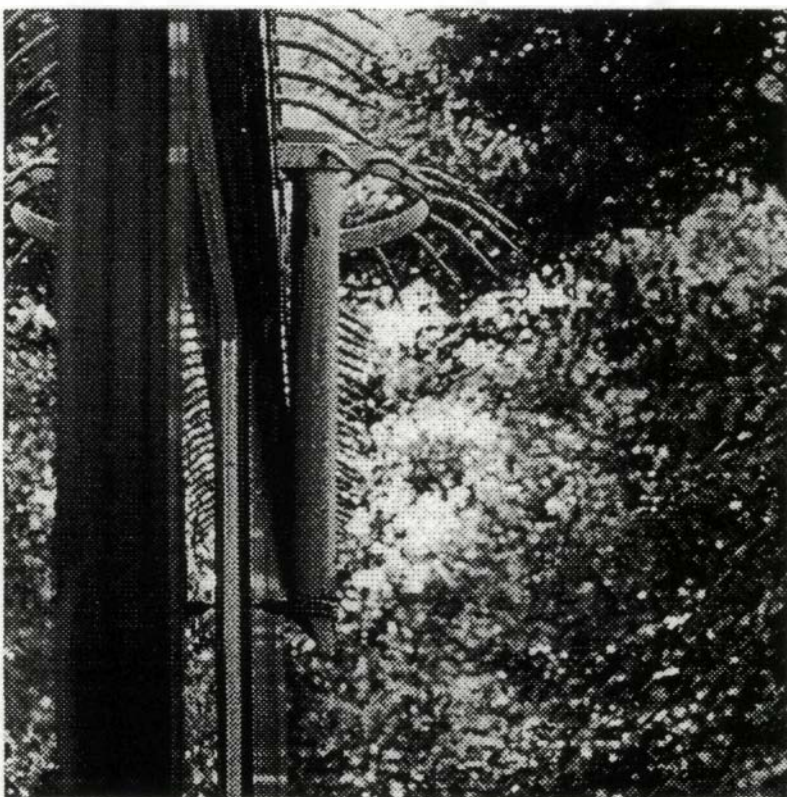


Scholen

Per jaar blijken schoolgebouwen ongeveer 50 miljoen gulden schade op te lopen door inbraken, vernieling, bekladding en brandstichting. Veel overlast en schade voor de kwaliteit van het onderwijs zijn het gevolg. Met uitzondering van brandstichting is het probleem per incident gemiddeld klein; het is vaak kinderspel. Elk weekend één druppel holt uiteindelijk ook een steen – en de portemonnaie – uit. Onder de druk van nieuwe bekostigingsstelsels en een grotere eigen verantwoordelijkheid geven scholen geleidelijk steeds meer aandacht aan de preventie van al die incidenten. Helaas holt men vaak ongecoördineerd achter de feiten aan: vandaag een nieuw ruitje, morgen een anti-vandalisme projectje en overmorgen een nieuw slot op de deur. Eigen verantwoordelijkheid maakt een eigen 'management view' noodzakelijk, waarbinnen ook een doordacht beveiligingsplan moet passen.

Goed onderwijs

In de huisvesting van het onderwijs is een enorm kapitaal geïnvesteerd. De 12.500 onderwijsinstellingen die ongeveer 20.000 gebouwen beheren representeren een gemeenschappelijke kapitaalinvestering van vele tientallen miljarden gulden; jaarlijks worden enorme budgetten besteed aan beheer en onderhoud van schoolgebouwen.



Schade door criminaliteit

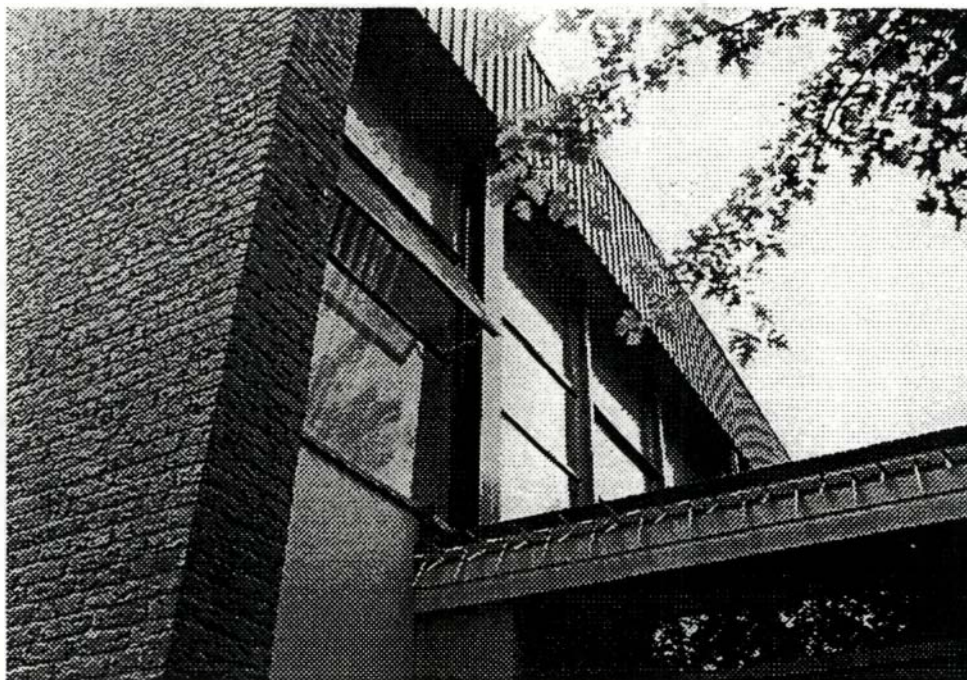
Een voorzichtige schatting geeft aan dat de kosten voor herstel van opzettelijk toegebrachte schade aan scholen minimaal 50 miljoen gulden per jaar bedragen. In een onbekend aantal gevallen wordt bij veelvuldige schade en de daarvoor ontstane moedeloosheid, de schade gemeld noch hersteld. Uit onderzoek blijkt dat door schade de waardevermindering van de gebouwen aanzienlijk is. Criminele incidenten veroorzaken ook immateriële en 'bedrijfsschade', variërend van overlast tot sluiting van de school. Naast de omvangrijke financiële schade aan gebouwen en inhoud wordt dus door criminaliteit ook nog eens de kwaliteit van het onderwijs ernstig geschaad.

Vier strategieën van aanpak

Er zijn legio mogelijkheden om in het onderwijs en beheer iets te doen aan de preventie van criminaliteit en vandalisme. Op vier terreinen kan de school activiteiten ontplooiën: onderwijskundige maatregelen gericht op de leerlingen (1); taken voor het schoolmanagement (2); omgevingsgerichte maatregelen gericht op ouders, buurt, andere scholen en instanties (3); maatregelen in de sfeer van beveiliging en bewaking (4).

Analyse van de problemen

Allereerst is het essentieel de problemen goed in kaart te brengen. Zo heeft het weinig zin om het gebouw te voorzien van ingenieus hang- en sluitwerk, wanneer de daders in eigen klaslokalen zijn te vinden. Omgekeerd kan de school van



projecten voor eigen leerlingen weinig winst verwachten als de schade voornamelijk door buitenstaanders wordt aangericht. Er zijn twee vragen die de school zichzelf moet stellen:

Overkomt onze school iets zoals inbraak, vandalisme, diefstal of brandstichting? Doen onze leerlingen iets dat niet mag zoals inbreken, vernielen, fakkie stoken, overlast veroorzaken, vechten of diefstal? Is het antwoord op beide vragen bevestigend, dan kunnen alle vier genoemde strategieën preventief werken. Overkomt de school niets, maar doen de leerlingen iets dat niet mag, dan hebben beveiligingsmaatregelen (4) weinig zin, maar de overige drie activiteiten wel. Overkomt de school iets, maar doen de leerlingen niets, overweeg dan als school om de beveiligings- (4) en omgevingsgerichte activiteiten (3) uit te voeren. Als het antwoord op beide vragen nee is, dan is geen directe actie nodig, maar moet de school alert zijn op toekomstige ontwikkelingen.

Schoolklimaat

Het blijkt dat 'zware vandalen' vaak problemen op school hebben. Zij hebben een hekel aan school en/of bezoeken de school helemaal niet of onregelmatig. Het kan, mede om die reden, verstandig

zijn om ook te werken aan het verbeteren van het schoolklimaat, de schoolcultuur en/of de onderlinge werkrelaties. Het aardige van zo'n aanpak is dat het zich niet alleen kan richten op criminaliteit, maar ook op motivatie van leerlingen, spijbelen, vroegtijdig schoolverlaten, verveling en agressie.

Beveiligingsmaatregelen

Bij technopreventieve beveiligingsmaatregelen onderscheidt men Organisatorische-, Bouwkundige- en Elektronische maatregelen. De gouden regel is dat men eerst de mogelijkheden voor organisatorische maatregelen moet bezien. Als daar geen verbetering meer mogelijk zijn, komen de bouwkundige maatregelen in aanmerking. Pas als allerlaatste dient men elektronica ('alarmsystemen') te overwegen, altijd ondersteund door de bouwkundige en organisatorische maatregelen. Tegen deze simpele regel wordt veel gezondigd. Bij herhaling kan men constateren dat er een overdreven nadruk gelegd wordt op elektronica, terwijl men bouwkundige en organisatorische maatregelen verwaarloost. Een typisch voorbeeld van geld weggegooid!

*Uitgever: Stichting Bouwresearch,
Rotterdam.
Tel.: 010 - 411 72 76 / 412 35 28
Titel: Beveiliging van gebouwen
deel 5: scholen.
Rapporteurs:
Paul van Soomeren,
Hein Stienstra,
Van Dijk, Van Soomeren en
Partners, Amsterdam.
Jaar van uitgave: 1990
SBR publikatienummer: 215
ISBN nummer: 90-5367-007-6*

Inhoudsopgave deel 6: scholen

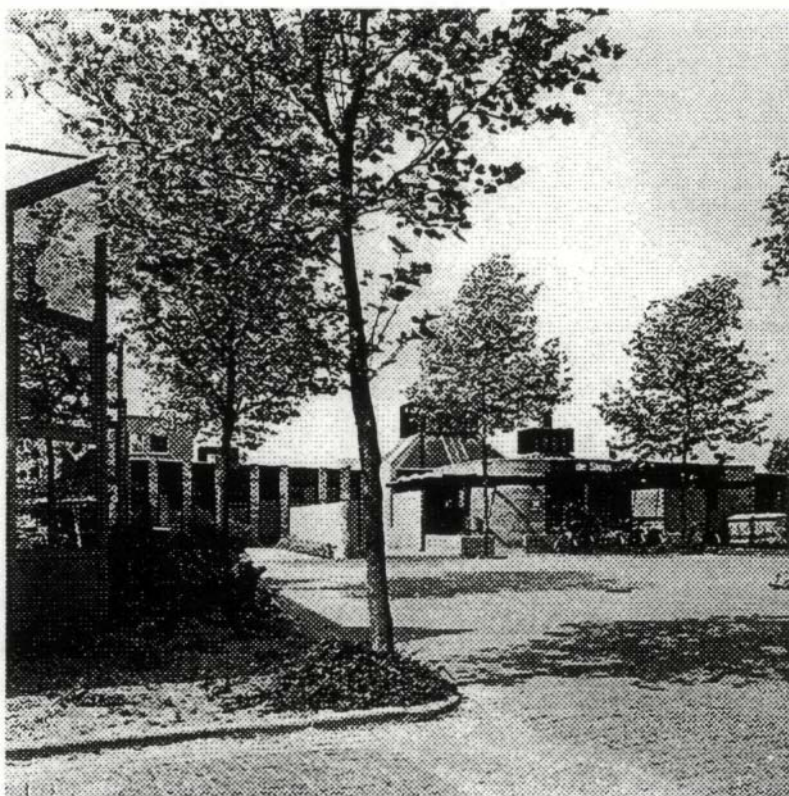
De onderwijssector: kerngetallen, projecties en procedure	Enkele kerngetallen Prognoses nieuwbouw en renovatie van scholen Procedure: rol van de architect
De problematiek	Hinderlijk gedrag Crimineel gedrag Schade Een triest voorbeeld Daders Wanneer wordt de schade toegebracht Risico-analyse
Criminaliteitspreventie in onderwijs en beheer	Preventiestrategieën Van strategiekeuze naar actie Onderwijskundige maatregelen Taken voor het schoolmanagement Omgevingsgerichte maatregelen Beveiligingsmaatregelen Conclusies
Preventief ontwerpen: vormgeving	Eerste stappen bij preventief ontwerpen Stedebouwkundige aspecten Vrijstaande school Ingebouwde school
Bouwtechnisch beveiligen in detail: het schoolterrein	Administratieve bepalingen Terreinafscheidingen Tuinen Bestrating Speeltoestellen Kunstobjecten Pergola's Containerruimten Afvالبakken Fietsenberging Beveiligingsverlichting
Bouwtechnisch beveiligen in detail: het schoolgebouw	Gevels Kozijnen, ramen en deuren Glas Glasafscherming Compartimenten Daken Hemelwaterafvoer Luifels en dergelijke Leidingen en ruimten voor apparatuur Details rond de hoofdingang
Elektronische detectiesystemen	Inbraaksignaleringsystemen Brandmeldinstallaties
Veiligheid, gezondheid en milieu	Glas en veiligheid Brandveiligheid Brandstichting
<i>Bijlagen</i>	1 Inhoudsopgaven deel 1 t/m 5 2 Organisaties en instellingen 3 Bekladding 4 Overheidsregelingen voor schadeherstel en beschermende voorzieningen 5 Particuliere alarmcentrales en bewakingsdiensten 6 Het verzekeren van scholen 7 Afkortingen
<i>Literatuur</i>	

beveiliging van
gebouwen
deel **7**
wijkcentra



Wijkcentra

Een grote verscheidenheid aan gebruikers, lawaai, conflicten, vandalisme, onveiligheidsgevoelens, inbraak en soms brandstichting zijn slechts enkele kenmerken van wijkcentra en andere soortgelijke multifunctionele gebouwen. Ontwerpers van dit soort gebouwen kunnen door ontwerp en detaillering een efficiënt beheer mogelijk maken en mede daardoor veel schade voorkomen.



Multifunctioneel

Wijkcentra worden gebruikt voor zeer uiteenlopende activiteiten. Zij kunnen onderdak bieden aan: bibliotheek, peuterspeelzaal, vergaderruimte, ontmoetingsruimte, podiumzaal, medisch/ maatschappelijke ruimte, kantoor, kerk, horeca, jongeren centrum, educatieve ruimte en sport-, spel- en muziekruimten.

De activiteiten variëren per gebouw en per plaats en zijn ook in de tijd aan verandering onderhevig. Hoewel de gebouwen onderling sterk kunnen verschillen, hebben ze twee essentiële kenmerken gemeen: de multifunctionaliteit en het

multigebruik (het gebruik van één ruimte voor verschillende activiteiten).

Deze kenmerken stellen extra eisen aan het beheer van de betreffende gebouwen. Wijkcentra ondervinden vaak last van veel voorkomende criminaliteit.

Bijzondere aandacht verdienen ook de interne overlast (tussen gebruikersgroepen onderling) en de externe overlast. Ook de sociale veiligheid (het voorkomen van onveiligheidsgevoelens bij bezoekers en omwonenden) speelt bij druk bezochte gebouwen als wijkcentra een belangrijke rol. In het programma van eisen en in het ontwerp dienen alle aspecten van de te verwachten problemen uitdrukkelijk te worden betrokken. Daardoor kunnen deze problemen en eventueel later noodzakelijke – dure – aanpassingen zoveel mogelijk worden voorkomen.

De problemen

De verscheidenheid van de gebruikers van een wijkcentrum kan gemakkelijk aanleiding geven tot interne overlast. Eén groep wil lawaai maken, de andere wenst stilte. De aanwezigheid van een bar en het drempelverlagende en ontremmende effect van alcohol verhogen de kans op problemen. De ontwerper van een wijkcentrum zal voorwaarden moeten scheppen voor een situatie waarin (ruimtelijke) conflicten geminimaliseerd kunnen worden. Ook het heterogene karakter van het gebruik, dat gemakkelijk kan leiden tot strijd tussen de gebruikersgroepen, verdient aandacht. Vooral de interne routing, goede looplijnen en een duidelijke functiescheiding vormen belangrijke ontwerp-

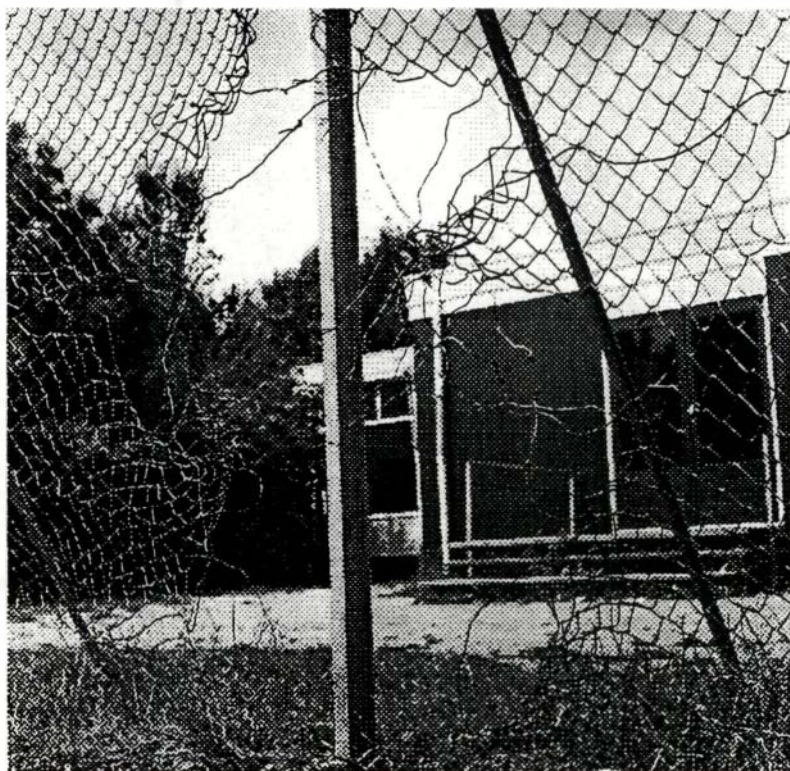
aspecten. De grote mate van toegankelijkheid maakt binnenkomen met kwade bedoelingen en ook insluiting eenvoudig.

Daarom zijn veel – en goed afsluitbare! – bergruimten absoluut vereist; zowel voor de kostbare inventaris, sportartikelen en cursusmaterialen als voor kleding en andere bezittingen van gebruikers.

Problemen voor de omgeving van een wijkcentrum kunnen worden beperkt door een goed gekozen locatie en hierbij goed doordachte looproutes, die zijn voorzien van een doelmatige verlichting. Het feit dat ouderen en vaak ook (jonge) vrouwen zich in de buurt van een wijkcentrum onveilig voelen, is niet alleen een persoonlijk probleem van de betrokkenen. De ontwerper dient het aspect sociale veiligheid altijd in het ontwerp te betrekken.

Preventie

Voor de totstandkoming van een nieuw wijkcentrum wordt doorgaans een bouwteam gevormd, dat is belast met het opstellen van het programma van eisen, waarin concrete wensen en eisen moeten worden opgenomen met betrekking tot de risico's van criminaliteit, vandalisme en het aspect sociale veiligheid. Enkele aspecten vragen daarbij om specifieke aandacht. Zo moeten de ruimten in het gebouw worden toegesneden op de te huisvesten activiteiten. Zijn dat er verschillende, dan moeten keuzes worden gemaakt om onduidelijk, sfeerloze ruimten te vermijden. Het belang van een goede routing werd reeds genoemd. Functies die elkaar storen moeten worden afgeschermd. Dit kan een kwestie zijn van geluidsisolatie, maar ook van strikte ruimtelijke scheiding. Omdat activiteiten in het wijkcentrum in de loop van de tijd zullen veranderen is een flexibele en met beperkte middelen aanpasbare indeling van groot belang. Het uiterlijk van het gebouw (niet open, maar toch vriendelijk), de sociale controle (in de nabijheid van woningen, maar op voldoende afstand om geluidsoverlast te vermijden), de sociale veiligheid en het buitenterrein (goede afscheidingen, vandalisme-bestendige speeltoestellen) vormen belangrijke aspecten bij het ontwerp. Bij sportzalen moeten de kleedkamers tegen diefstal en insluiting wor-



den beveiligd. Muziekrumten vereisen een goede geluidsisolatie en goed afsluitbare lokalen voor de grote instrumenten en bergingen voor de kleinere instrumenten en apparatuur. Een inbraakwerende kast of kluis in de ruimte van de beheerder is meestal gewenst. In de garderobe, de kleedkamers bij sportzalen en de bibliotheek verdient het aanbrengen van kleine afsluitbare kastjes ('lockers') aanbeveling.

Uitgever: Stichting Bouwresearch, Rotterdam.

Tel.: 010 - 411 72 76 / 412 35 28

Titel: Beveiliging van gebouwen deel 7: wijkcentra.

Rapporteurs:

Paul van Soomeren,

Hein Stienstra,

Anneke van Hoek,

Van Dijk, Van Soomeren en

Partners, Amsterdam.

Jaar van uitgave: 1992

SBR publikatienummer: 276

ISBN nummer: 90-5367-065-3

Inhoudsopgave deel 7: wijkcentra

Inleiding en leeswijzer	Omschrijving wijkcentra Problemen Beheer Ontwerp
Multifunctionele wijkcentra	Het gebouwenbestand De onderdelen Historie Het tot stand komen van wijkcentra Het eigendom De gebruikers Het verloop Drie soorten gebruik Praktijkvoorbeeld
De problemen	Risico-verhogende factoren Veel voorkomende criminaliteit en overlast Sociale onveiligheid
Preventie door ontwerp en beheer	De ontwerpprocedure Programma van eisen Aandachtspunten voor de ontwerper Aandachtspunten per functie Dagelijks beheer en beleid Aandachtspunten voor de beheerder Preventiestrategieën Een geïntegreerde aanpak
Beveiliging van het gebouw	Gevels Kozijnen, ramen en deuren Ramen Deuren Glas Glasafscherming Compartimenten Daken Hemelwaterafvoer Luifels en dergelijke Leidingen en ruimten voor apparatuur Details rond de hoofdingang
Het terrein	Terreinafscheidingen Tuinen Bestrating Objecten, bouwsels en gebouwtjes rond een wijkcentrum
Verlichting	Beveiligingsverlichting Sfeer en veiligheid
Veiligheid	Glas en veiligheid Brandveiligheid
Bijlagen	1 Organisaties en instellingen 2 Elektronische detectiesystemen 3 Particuliere alarmcentrales en bewakingsdiensten 4 Anti-kladmiddelen tegen graffiti 5 Wie bergt wat waarin op? 6 Inhoudsopgaven deel 1 tot en met 7
Literatuur	

ORGANISATIES EN INSTELLINGEN

(techno)

AIHS

Vereniging van Agenten en Importeurs van
Hang- en Sluitwerk
Postbus 115,
7200 AC Zutphen
Telefoon: 05750 - 162 41

BNA

Bond van Nederlandse Architecten
Keizersgracht 321
1016 EE Amsterdam
Telefoon: 020 - 622 81 11

Directie Criminaliteitspreventie,
Ministerie van Justitie
Schedeldoekshaven 100
Postbus 20301
2500 EH 's-Gravenhage
Telefoon::

- algemeen: 070 - 370 67 10
- documentatie: 070 - 370 65 55
- publikaties: 070 - 370 65 42

DSP

Van Dijk, Van Soomeren en Partners B.V.
Van Diemenstraat 410-412
Postadres: Mariotteplein 9
1098 NW Amsterdam
Telefoon: 020 - 625 75 37

EIM

Economisch Instituut voor Midden- en
kleinbedrijf
Italiëlaan 33
Postbus 7001
2701 AA Zoetermeer
Telefoon: 079 - 41 36 34

HBD

Hoofdbedrijfschap Detailhandel
Nieuwe Parklaan 74
2597 LE 'S-GRAVENHAGE
Telefoon: 070 - 351 42 61

IMK

Instituut voor het Midden en Kleinbedrijf
Nederland
Dalsteindreef 9
1110 XC Diemen
Telefoon: 020 - 690 10 71

KNOV

Koninklijk Nederlands Ondernemersverbond
Broekmolenweg 20
Postbus 379
2280 AJ Rijswijk
Telefoon: 015 - 600 12 41

Landelijk Bureau Slachtofferhulp

Minnebroederstraat 23
3512 GS Utrecht
Telefoon: 030 - 34 01 16

Nederlandse Bond van Timmerfabrikanten

Nieuwe 's-Gravelandseweg 16
Postbus 24
1400 AA Bussum
Telefoon: 02159 - 470 14

NCO

Nederlands Christelijk Ondernemersverbond
Treubstraat 25
Postbus 5803
2280 HV Rijswijk
Telefoon: 070 - 99 27 22

NHB

Nederlandse Vereniging van Handelaren in
Hang- en Sluitwerk voor de
Bouwnijverheid
Secretariaat p/a
Grotiuslaan 26
2353 BW Leiderdorp

NNI

Nederlands Normalisatie Instituut
Kalfjeslaan 2
Postbus 5059
2600 GB Delft
Telefoon: 015 - 61 10 61

NSSG
Nederlandse Sleutel- en Slotenspecialisten
Gilde
Haarlemmerdijk 14
1013 JC Amsterdam
Telefoon: 020 - 662 26 30

NVOB
Nederlands Verbond van Ondernemers in de
Bouwnijverheid
Postbus 320
3740 AH Baarn
Telefoon: 02154 - 279 11

ROMAZO
Vereniging van rolluiken-, markiezen-
en zonweringsbedrijven
Utrechtsestraatweg 2
Postbus 25
3430 AA Nieuwegein
Telefoon: 03402 - 519 16

SBR
Stichting Bouwresearch
Postbus 1819
3000 BV Rotterdam
Telefoon: 010 - 412 35 28 / 411 72 76

SCB
Stichting Certificatie Beveiligingsapparatuur
Postbus 1092
4700 BB Roosendaal
Telefoon: 01650 - 519 15

SKB
Stichting Kwaliteitsbeoordeling Brandkasten
Postbus 85674
2508 CL 's-Gravenhage
Telefoon: 070 - 373 82 25 / 394 31 52

SKG
Stichting Kwaliteitscentrum Gevelementen
Veldzicht 30 b
3454 PW De Meern
Telefoon: 03406 - 216 33

Stichting Slotencertificaat
p/a VIP (voorheen TBBS)
Postbus 61
3720 AB Bilthoven
Telefoon: 030 - 28 08 14

Stichting Veiligheidsbeglazing
Groningenweide 6
2806 PV Gouda
Telefoon: 01820 - 371 21

SVB
Stichting Veiligheidsbeglazing
Groningenweg 6
2803 PV Gouda
tel 01820 - 371 21

VIP
Verzekeraars Instituut voor Preventie
(voorheen TBBS)
Postbus 61
3720 AB Bilthoven
Telefoon: 030 - 28 08 14

UNETO
Unie van elektrotechnische ondernemers
Sectie Beveiliging
Parkstraat 32
Postbus 85546
2508 CE 's-Gravenhage
Telefoon: 070 - 362 44 91

VHS
Vereniging Fabrieken van Hang- en
Sluitwerk
Boerhavelaan 40
Postbus 190
2700 AD Zoetermeer
Telefoon: 079 - 53 12 67

VKG
Vereniging van Kunststof
Gevelementenfabrikanten
Boerhavelaan 40
Postbus 190
2700 AD Zoetermeer
Telefoon: 079 - 53 11 73

VMRG
Vereniging Metalen Ramen en Gevelbranche
Einsteinbaan 1
Postbus 1496
3430 BL Nieuwegein
Telefoon: 03402 - 536 44

PRAKTIJKOEFENINGEN

Den Bosch / Engelen

Veghel / winkelcentrum

★ = Startpunt

PRAKTIJKOEFENING DEN BOSCH / ENGELEN

