

## Pla de Formació 2022 per Servei de Formació Contínua

### Gerència Territorial Alt Pirineu i Aran

#### Anàlisi de necessitats

Les necessitats formatives es recullen de les idees que sorgeixen a cada equip sol·licitades pels següents canals :

1. Durant el mes de novembre , s'envia a tots els professionals de la SAP Lleida Nord una enquesta de les necessitats formatives via correu electrònic.
2. En el comitè de direcció intern de SAP del mes d'octubre es demana als directors i adjunts de direcció i als diferents responsables de les diverses UP que també facin arribar a la SAP les propostes en quan a formació.
3. Als referents de formació de cada centre se'ls demana les propostes que sorgeixen de cada EAP.

Mitjançant aquests canals intentem assegurar la recollida del nombre màxim de propostes assegurant a l'hora que tots els col·lectius s'hi vegin representats. Cal tenir en compte que aquesta formació es ofertada per l'organització (SAP/Àmbit) a la que els professionals dels EAPs, s'incorporen.

- Formació per col·lectius: Des de la SAP cal garantir que tots els col·lectius professionals es vegin representats en la formació (Metges de Família, Infermeres MF, Pediatres, Infermeres PED, Odontòlegs, Treballadors socials, Auxiliars d'infermeria, administratius i zeladors de la unitat d'atenció a l'usuari)

#### Objectius generals

1. Aconseguir una millora en la qualitat assistencial dels EAPs, una actualització i aprofundiment dels professionals i formar adequadament envers les noves eines i equipaments.
2. Millorar les competències professionals i coneixements de tot el personal, fent compatibles els objectius de l'EAP amb les expectatives dels professionals; promovent el seu desenvolupament personal i incrementant la seva implicació i motivació.
3. Incorporar cada cop més la formació semi-presencial o on-line a fi de no perjudicar l'activitat quotidiana dels professionals
4. Utilització del registre informatitzat per al control de les activitats relacionades amb els ítems de Qualitat i Seguretat.

Canvis en relació amb el pla anterior
---------------------------------------

- En l'assignació de pressupostos de formació, continuem reconeixent a cada equip una part proporcional per professionals que hi treballen, per a la gestió interna de les necessitats específiques formatives de cada centre. Les formacions internes que organitza cada EAPs es promociona a la resta de centres.
- Per aquest proper 2022 el nostre pla tindrà en compte formar als nostres professionals en temàtiques noves que el moment social i actual ens porta com poden ser: perspectiva de gènere, capacitació digital, violència de gènere i familiar i altres temàtiques que surtin del pla de necessitats i inquietuds dels nostres professionals
- Promocionar l'autoformació a cada centre en els ítems avaluable anualment i que repercuteixien en els indicadors de qualitat i seguretat de cada equip (SVB, Codi IAM, Codi Ictus...) . Actualment les activitats relacionades amb Codi IAM, Codi Ictus i Codi Risc Suïcidi es realitzen en format virtual i part via plataformes de videoconferència.
- L'any 2020 no vam poder realitzar activitats presencials planificades degut a la COVID- 19, l'any 2021 hem intentat reorganitzar-nos i reestructurar algunes activitats per poder realitzar-la. Donades aquestes circumstàncies pel proper 2022 s'ha valorat positivament un canvi important en la realització de les formacions, passant part de la presencialitat a modalitat on-line, on-line i/o via videoconferències mitjançant plataformes com TEAMS, ZOOM, MEET...



# PLA DE FORMACIÓ

## Hospital Universitari Bellvitge

### Any 2022

---

Sr. Albert Adam Morell	Sra. Dolors Sánchez Izquierdo	Sr. Josep Angel Duro Pérez	Dra. Cristina Capdevila Aguilera	Dra. Montserrat Figuerola Batista
Unitat de Formació Continuada Hospital Universitari de Bellvitge	Adjunta de Desenvolupament Professional i Gestió del Talent Professional Gerència Territorial Metropolitana Sud.	Director de Personal Gerència Territorial Metropolitana Sud.	Directora de Centre Hospital Universitari Bellvitge	Gerent Territorial Gerència Territorial Metropolitana Sud.

# Índex

---

	Pag.
1. Introducció i marc normatiu	2
2. Justificació del pla	4
3. Anàlisi de necessitats	5
4. Objectius generals del pla	6
5. Canvis respecte el pla anterior	7
6. Noves formes d'aprenentatge	8
7. Relació d'accions pressupost AFEDAP	9
8. Relació d'accions pressupost PROPI	17

## 1. Introducció i marc normatiu

En l'elaboració del Pla de Formació Anual, a més de la visió estratègica de la Gerència Territorial i la consulta a comandaments de la nostra organització hem tingut en compte:

- La Normativa de funció pública en el III Acord general sobre condicions de treball del personal de l'àmbit d'aplicació de la mesa general de negociació de l'administració de la Generalitat de Catalunya
- Els apartats que defineix l'Escola d'Administració Pública de Catalunya (EAPC) on en el III Acord general sobre condicions de treball del personal de l'àmbit d'aplicació de la mesa general de negociació de l'administració de la Generalitat de Catalunya, en el punt 10.2.1, defineix els diferents tipus de formació orientats a la millora de l'acompliment del lloc de treball en línies generals les necessitats de formació poden ser de tres tipus:

**Acollida** “La necessària per a l'adaptació al nou lloc de treball”

**Estratègiques** “La necessària per desenvolupar nous projectes, nous serveis o la implantació de formació proposada per òrgans Inter-departamentals”.

**Actualització i aprofundiment** “La necessària per a la millora en la prestació del servei”.

Totes les accions recollides en el pla es classifiquen amb les categories que estableix l'Escola d'Administració Pública de Catalunya (EAPC), línies de formació, funció, modalitat i nivell d'avaluació:

### **FUNCIO**

- Comunicació i habilitats
- Directiva i comandaments intermedis
- Econòmica
- Formació
- Formació especialitzada (Cossos Específics)
- Formació pròpia específica del departament
- Jurídica
- Llengua catalana
- Llengües estrangeres
- Organització i processos administratius
- Recursos humans, PRL i polítiques socials
- Suport a polítiques de Govern
- Tecnologies de la informació
- Urbanisme i medi ambient

### **MODALITAT**

- Presencial
- Semi presencial
- Virtual

### **NIVELL D'AVALUACIÓ**

- Satisfacció
- Aprenentatge
- Transferència

## **2. Justificació del Pla**

Com cada any us presentem, per la vostra aprovació, la proposta d'activitats de formació continuada que configurarà el Pla de Formació 2022 per a tot el personal de l'HUB.

Aquesta proposta un cop aprovada pel Comitè de Direcció, ha de comptar també amb la conformitat dels Agents Socials de l'HUB, per posteriorment trametre-la al Centre Corporatiu per la seva aprovació i l'adjudicació pressupostària corresponent del fons de Formació Continuada (AFEDAP).

Les necessitats relatives a la formació en matèria de prevenció de riscos s'elabora conjuntament amb la Unitat Bàsica de Prevenció, tenint en compte el desenvolupament de les accions planificades i els requeriments en matèria de prevenció que recull la unitat durant tot l'any i que generen la necessitat d'accions de formació.

Un cop recollides totes les necessitats formatives, l'equip de formació ha preparat la proposta del Pla de formació 2022 assignant la dotació pressupostària corresponent. Aquest pla ha estat elaborat buscant l'equilibri entre metodologies presencials i no presencials que permetin optimitzar els recursos dels que disposem i millorin l'accés del màxim de persones al màxim d'activitats formatives.

El pla que proposem es una eina que concreta en accions formatives les necessitats detectades, però que també serveix per fer el seguiment de les accions formatives definides pels responsables de cada àrea amb el contingut definitiu de les accions. Es contempla incloure activitats sobrevingudes i que siguin d'especial rellevància.

### 3. Anàlisi de necessitats

Per tal de donar resposta a les necessitats formatives de l'Hospital Universitari de Bellvitge s'elabora anualment aquest pla tenint en compte les necessitats detectades amb les entrevistes periòdiques amb cada àrea.

Durant l'últim any s'ha treballat amb la metodologia de **mapa de coneixements** per detectar aquells continguts que son específics de cada àrea i que s'han de fer accessibles per a qualsevol persona en qualsevol moment. Els coneixements comuns a diferents àrees els anomenem transversals i es treballen els materials per compartir-los.

Aquest mapa permet tenir un diagnòstic clar dels coneixements clau i el material que el sustenta (que podrà convertir-se en curs o altre recurs d'aprenentatge) perquè l'accés al coneixement sigui el més senzill possible per a qualsevol persona en el moment que ho necessita.

Una altra funcionalitat del mapa és identificar talent, i així, es tenen identificades les persones expertes en cada coneixement i que podran ser, en determinades ocasions, formadors interns d'altres companys.

En el pla d'enguany ens plantegem aprofitar al màxim les eines i metodologies que s'han demostrat més adequades per a vehicular els continguts i generar oportunitats d'aprenentatge que facilitin l'accés al coneixement de la manera més eficaç possible.

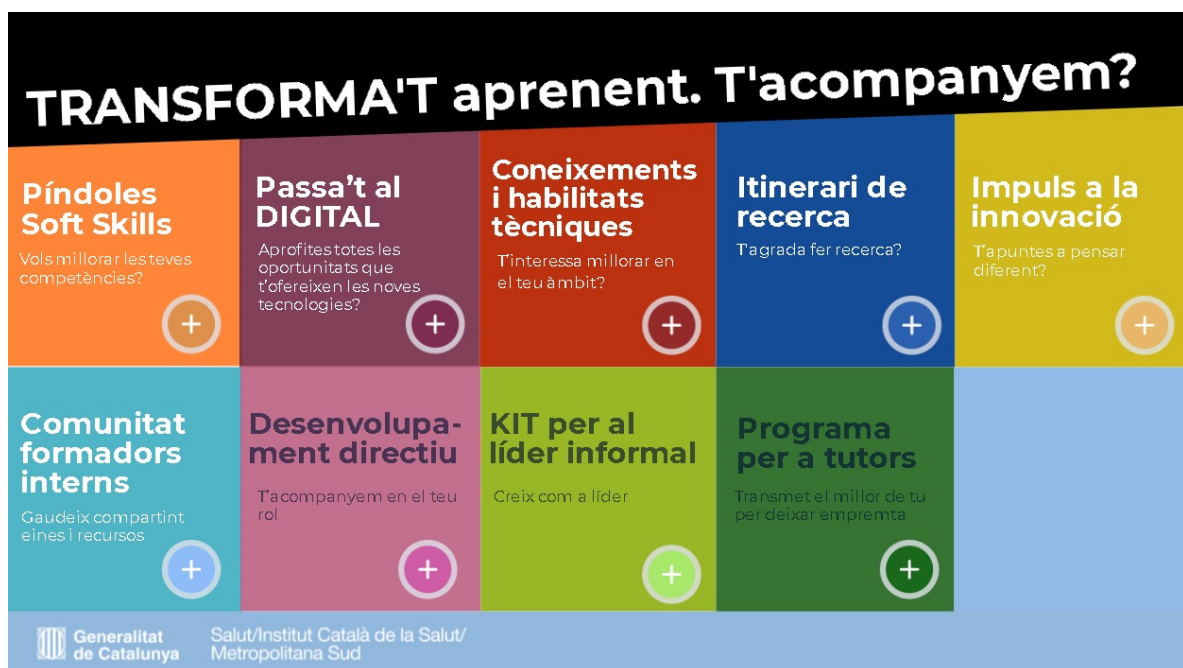


#### **4. Objectius generals del Pla**

- Proporcionar a les persones el coneixement que necessitin quan el necessitin.
- Facilitar l'accés als continguts d'actualització professional a les persones en el seu lloc de treball.
- Facilitar a qualsevol col·lectiu l'accés a la formació en competències i habilitats.
- Millorar la investigació, recerca i docència de l'organització a través d'itineraris formatius específics per les persones dedicades a generar coneixement.
- Facilitar a les persones l'accés a eines i competències digitals presents en el lloc de treball com en la vida diària.
- Reforçar la qualitat i seguretat dels processos a través de la formació en eines i metodologies innovadores.
- Vetllar pel compliment normatiu en matèria de prevenció de riscos laborals.
- Millorar el lideratge de la organització a través de la formació dels comandaments en habilitats directives.

## 5. Canvis respecte del Pla anterior

- Posar a disposició de les àrees els continguts recollits al mapa de coneixements en un format àgil i accessible per a totes les persones.
- Tenint en compte que el desenvolupament professional és un dels eixos del posicionament de l'Hospital, es decideix la creació del programa TRANSFORMA'T que dedica un apartat (conjunt d'activitats formatives) a cadascun dels àmbits de l'estratègia com es pot veure en la següent imatge:



- S'incrementa el nombre d'accions amb metodologia híbrida buscant l'equilibri entre els continguts i les metodologies en format presencial i no presencial més adient en cada cas.

## 6. Noves formes d'aprenentatge

*Entenem com a noves formes d'aprenentatge totes aquelles situacions, eines, contextos i metodologies que es donen més enllà del format clàssic d'aula. Les introduïm al pla de formació alhora d'executar les accions que dissenyem i s'han d'anar incrementant per aconseguir un major impacte. Tenim en compte quatre àmbits:*

### **Metodologia:**

Equilibrem les metodologies de les accions i les **eines sincròniques i asincròniques**. Hem incrementat les accions formatives amb metodologies mixtes i reservem la part presencial per a contingut d'alt valor per a l'aprenentatge.

### **Tecnologia:**

Posem en marxa eines de creació de contingut per oferir tant als formadors com als alumnes **experiències d'aprenentatge dinàmiques i interactives** (IsEasy, Easyproof, Genially...). Aprofitem les eines de creació de contingut per elaborar píndoles de ràpid accés o de recordatori de la formació per aquelles persones de nova incorporació o per a professionals d'altres àrees.

### **Persones:**

Identificat el col·lectiu de **formadors interns** i dissenyem un itinerari específic per optimitzar el seu ús de recursos formatius dinàmics i innovadors. Hem identificat la **xarxa d'experts** que tenim a la nostra organització i els hem acompanyat en l'elaboració de material d'aprenentatge a partir del seu coneixement tant teòric com pràctic.

### **Innovació:**

Dissenyem accions amb recursos diversos com ara la **simulació** avançada, realitat virtual i realitat augmentada.

Hem utilitzat eines de creació de contingut per fer l'experiència virtual més dinàmica i oferir recursos formatius amb solucions de **gamificació**.

Hem promogut formació P2P (*peer to peer*) i aprenentatges "a peu de llit". Igualment hem començat a utilitzar codis QR situats al lloc de treball per a facilitar l'accés als continguts amb de manera fàcil i immediata.

## 7. Relació d'accions amb pressupost AFEDAP

Línia	Nom de l'activitat	Nombre d'edicions	Places per edició	Hores per edició	Modalitat	Nivell d'avaluació	Destinataris	Despesa prevista
04_Actualització i aprofundiment - estratègica	Abordatge del pacient amb politraumatisme greu	2	30		01_Presencial	02_Aprenentatge	PS	100,00 €
02_Bàsica - estratègica	Acompanyament al pacient i la família en situacions de males notícies	6	15	2	02_En línia síncrona	03_Transferència	INF/TCAI	600,00 €
02_Bàsica - estratègica	Acompanyament en el procés de mort i comunicació en situacions difícils	2	20	12	02_En línia síncrona	03_Transferència	INF/TCAI	1.200,00 €
02_Bàsica - estratègica	Actuació davant d'una aturada cardiorespiratòria	10	15	2	01_Presencial	02_Aprenentatge	TOTS	900,00 €
04_Actualització i aprofundiment - estratègica	Actuació en cas d'emergència	4	100	6	03_En línia asíncrona	02_Aprenentatge	TOTS	1.200,00 €
02_Bàsica - estratègica	Actuació en cas d'emergència i evacuació	5	25	4	01_Presencial	02_Aprenentatge	PS	900,00 €
04_Actualització i aprofundiment - estratègica	Actuació post exposició a agents infecciosos per via no parenteral	4	12	2	01_Presencial	02_Aprenentatge	PS	400,00 €
04_Actualització i aprofundiment - estratègica	Actualització aspectes contables i facturació	2	12	4	01_Presencial	02_Aprenentatge	TOTS	400,00 €
04_Actualització i aprofundiment - estratègica	Actualització compres i contractacions	2	12	4	01_Presencial	02_Aprenentatge	TOTS	400,00 €
02_Bàsica - estratègica	Actualització de coneixements per personal d'oficis	2	20	6	01_Presencial	02_Aprenentatge	MANT	600,00 €
02_Bàsica - estratègica	Actualització de processos de quiròfan	1	30	6	01_Presencial	02_Aprenentatge	PM/INF	300,00 €
04_Actualització i aprofundiment - estratègica	Actualització del protocol de risc d'aturada cardíaca	2	20	16	01_Presencial	02_Aprenentatge	MANT	1.500,00 €
02_Bàsica - estratègica	Actualització del rol del zelador a l'àrea del bloc quirúrgic	4	20	10	03_En línia asíncrona	02_Aprenentatge	ZEL	2.000,00 €
02_Bàsica - estratègica	Actualització en CMA. Cirurgia general i digestiva	1	25	2	01_Presencial	02_Aprenentatge	INF/TCAI	100,00 €
02_Bàsica - estratègica	Actualització en CMA. Cirurgia urològica	1	25	2	02_En línia síncrona	02_Aprenentatge	INF/TCAI	100,00 €
02_Bàsica - estratègica	Actualització en Codificació Sanitària CIE_01_es	1	15	10	01_Presencial	02_Aprenentatge	COD	500,00 €
02_Bàsica - estratègica	Actualització en cures infermeres al donant d'òrgans i teixits al malalt transplantat	2	15	10	01_Presencial	02_Aprenentatge	INF/TCAI	900,00 €

Línia	Nom de l'activitat	Nombre d'edicions	Places per edició	Hores per edició	Modalitat	Nivell d'avaluació	Destinatari	Despesa prevista
02_Bàsica - estratègica	Actualització en la normativa i processos de compres	1	15	10	02_En línia síncrona	02_Aprenentatge	DEF	500,00 €
04_Actualització i aprofundiment - estratègica	Actualització en macroscòpia segons els nous PNT i guies actualitzades	1	5	18	01_Presencial	01_Satisfacció	TEC APA	100,00 €
02_Bàsica - estratègica	Actualització en pautes d'alimentació i nutrició en el malalt hospitalitzat	1	100	4	01_Presencial	02_Aprenentatge	PI	200,00 €
04_Actualització i aprofundiment - estratègica	Actualització en punció ecoguiada en pacients portadors de FAVi per a hemodiàlisi	2	20	6	01_Presencial	01_Satisfacció	INF	300,00 €
02_Bàsica - estratègica	Actualització en sistemes de gestió i quadre de comandament SAP/ECOFIN/BO	1	20	4	01_Presencial	02_Aprenentatge	DEF	200,00 €
02_Bàsica - estratègica	Actualització infermera als malalts amb patologia semicrítica	6	20	8	01_Presencial	02_Aprenentatge	INF	2.200,00 €
04_Actualització i aprofundiment - estratègica	Actualització pràctica per a l'atenció del pacient amb dispositius d'assistència ventricular	2	30		01_Presencial	02_Aprenentatge	PS	100,00 €
02_Bàsica - estratègica	Administració segura de medicaments	1	100	4	01_Presencial	02_Aprenentatge	INF	200,00 €
04_Actualització i aprofundiment - estratègica	Alimentació i Nutrició en el malalt hospitalitzat	1	100	4	03_En línia asíncrona	01_Satisfacció	INF	400,00 €
04_Actualització i aprofundiment - estratègica	Assaig clínic i normes de bona pràctica clínica	1	20	8	02_En línia síncrona	02_Aprenentatge	PM/INF	400,00 €
04_Actualització i aprofundiment - estratègica	Atenció al malalt amb patologia reumàtica	1	20	8	01_Presencial	02_Aprenentatge	INF/TCAI	400,00 €
04_Actualització i aprofundiment - estratègica	Atenció al pacient amb traqueostomia	1	100	4	01_Presencial	02_Aprenentatge	PI	200,00 €
04_Actualització i aprofundiment - estratègica	Atenció al pacient fràgil hospitalitzat	1	25	15	01_Presencial	02_Aprenentatge	INF/TCAI	700,00 €
04_Actualització i aprofundiment - estratègica	Atenció al pacient sotmès a cirurgia transexual	1	25	4	01_Presencial	02_Aprenentatge	INF/TCAI	200,00 €
04_Actualització i aprofundiment - estratègica	Bases per al diagnòstic de malalties hematològiques amb expressió en sang perifèrica i moll d'os	1	11	12	01_Presencial	01_Satisfacció	TEC APA	100,00 €
04_Actualització i aprofundiment - estratègica	Bloc quirúrgic(general i específica)	4	20	25	04_Mixta	02_Aprenentatge	PS	1.000,00 €

Línia	Nom de l'activitat	Nombre d'edicions	Places per edició	Hores per edició	Modalitat	Nivell d'avaluació	Destinatari	Despesa prevista
04_Actualització i aprofundiment - estratègica	Cerca i gestió bibliogràfica (Mendeley)	2	20	6	01_Presencial	01_Satisfacció	TOTS	300,00 €
04_Actualització i aprofundiment - estratègica	Com difondre els resultats de la meua investigació	2	20	2	01_Presencial	01_Satisfacció	TOTS	100,00 €
04_Actualització i aprofundiment - estratègica	Com elaborar un protocol de recerca competitiva	2	20	1	01_Presencial	01_Satisfacció	TOTS	50,00 €
04_Actualització i aprofundiment - estratègica	Com elaborar una memòria de recerca competitiva per tenir èxit	2	20	2	01_Presencial	01_Satisfacció	TOTS	100,00 €
04_Actualització i aprofundiment - estratègica	Com fer una lectura crítica	2	20	4	01_Presencial	01_Satisfacció	TOTS	200,00 €
04_Actualització i aprofundiment - estratègica	Com redactar un article científic per difondre els resultats	2	20	4	01_Presencial	01_Satisfacció	TOTS	200,00 €
04_Actualització i aprofundiment - estratègica	Com registrar les dades	2	20	4	01_Presencial	01_Satisfacció	TOTS	200,00 €
04_Actualització i aprofundiment - estratègica	Coneixement dels circuits dels codis d'activació (ICTUS, IAM, PPT, Sèpsia...)	2	30		01_Presencial	02_Aprenentatge	PS	100,00 €
04_Actualització i aprofundiment - estratègica	Control de les infeccions	2	30		01_Presencial	02_Aprenentatge	PS	100,00 €
04_Actualització i aprofundiment - estratègica	Cures al malat sotmés a VMI i NO Invasiva	2	20	14	01_Presencial	02_Aprenentatge	INF	1.300,00 €
04_Actualització i aprofundiment - estratègica	Cures infermeres al malalt sotmés a tècniques quirúrgiques de patologia suprarenal i tiroides	2	20	3	01_Presencial	01_Satisfacció	INF/TCAI	300,00 €
04_Actualització i aprofundiment - estratègica	Cures infermeres al malalt crític	2	50	14	01_Presencial	02_Aprenentatge	INF	1.300,00 €
04_Actualització i aprofundiment - estratègica	Cures infermeres al pacient amb ECMO	2	30		01_Presencial	02_Aprenentatge	PS	100,00 €
04_Actualització i aprofundiment - estratègica	Cures infermeres al pacient amb peu diabètic	2	25	8	01_Presencial	01_Satisfacció	INF/TCAI	400,00 €
04_Actualització i aprofundiment - estratègica	Cures Infermeres al pacient amb ventilació mecànica no invasiva (VMNI) i oxigenació amb alt flux	2	20	10	01_Presencial	02_Aprenentatge	INF	900,00 €
04_Actualització i aprofundiment - estratègica	Cures infermeres al pacient portador d'assistència ventricular	4	25	8	01_Presencial	02_Aprenentatge	INF	1.500,00 €
04_Actualització i aprofundiment - estratègica	Cures post DIVAS	2	30		01_Presencial	02_Aprenentatge	PS	100,00 €

Línia	Nom de l'activitat	Nombre d'edicions	Places per edició	Hores per edició	Modalitat	Nivell d'avaluació	Destinatari	Despesa prevista
04_Actualització i aprofundiment - estratègica	Cures post-operatòries ginecològiques	1	25	4	01_Presencial	02_Aprenentatge	INF/TCAI	200,00 €
04_Actualització i aprofundiment - estratègica	Cures postquirúrgiques als malalts sotmesos a procediments de Cirurgia General Digestiva	1	15	4	01_Presencial	02_Aprenentatge	INF/TCAI	200,00 €
04_Actualització i aprofundiment - estratègica	Curs Monogràfic Seguretat contra incendis	4	100	10	03_En línia asíncrona	02_Aprenentatge	TOTS	1.200,00 €
02_Bàsica - estratègica	Desenvolupament d'habilitats directives	10	12	10	04_Mixta	03_Transferència	TOTS	5.000,00 €
04_Actualització i aprofundiment - estratègica	Detecció i actuació davant d'una crisi comicial	1	25	4	01_Presencial	02_Aprenentatge	INF/TCAI	200,00 €
04_Actualització i aprofundiment - estratègica	Disseny d'un projecte científic amb metodologia qualitativa - Inicial 1	2	20	8	01_Presencial	01_Satisfacció	TOTS	400,00 €
04_Actualització i aprofundiment - estratègica	Disseny d'un projecte científic amb metodologia qualitativa - Inicial 2	2	20	8	01_Presencial	01_Satisfacció	TOTS	400,00 €
04_Actualització i aprofundiment - estratègica	Disseny d'un projecte científic observacional: Estudis de cohorts i casos i controls	2	20	8	01_Presencial	01_Satisfacció	TOTS	400,00 €
04_Actualització i aprofundiment - estratègica	Disseny d'un projecte científic observacional: Estudis descriptius i transversals	2	20	8	01_Presencial	01_Satisfacció	TOTS	400,00 €
04_Actualització i aprofundiment - estratègica	Educació gestual i escola de l'esquena	2	25	10	01_Presencial	02_Aprenentatge	TOTS	900,00 €
02_Bàsica - estratègica	Eines de comunicació no violenta	4	12	10	03_En línia asíncrona	03_Transferència	TOTS	2.000,00 €
04_Actualització i aprofundiment - estratègica	Elaboració i presentacions a actes científics. El pòster	2	20	5	01_Presencial	01_Satisfacció	TOTS	300,00 €
04_Actualització i aprofundiment - estratègica	Electrocardiografia pràctica per a infermeria	2	25	24	01_Presencial	02_Aprenentatge	INF	3.000,00 €
04_Actualització i aprofundiment - estratègica	Extracció de medul·la espinal i de sistema nerviós central en autòpsia clínica	1	5	4	01_Presencial	01_Satisfacció	TEC APA	100,00 €
02_Bàsica - estratègica	Ferides i apòsits	1	100	4	01_Presencial	02_Aprenentatge	INF/TCAI	200,00 €
02_Bàsica - estratègica	Fonaments de l'ecografia	1	30	4	01_Presencial	02_Aprenentatge	INF/TEC RAD	200,00 €
02_Bàsica - estratègica	Fonaments de la densitometria	1	30	4	01_Presencial	02_Aprenentatge	INF/TEC RAD	200,00 €

Línia	Nom de l'activitat	Nombre d'edicions	Places per edició	Hores per edició	Modalitat	Nivell d'avaluació	Destinatari	Despesa prevista
04_Actualització i aprofundiment - estratègica	Formació específica per a Zeladors	4	25	12	01_Presencial	02_Aprenentatge	ZEL	2.500,00 €
04_Actualització i aprofundiment - estratègica	Formació específica per administratius sanitaris	4	12	4	01_Presencial	02_Aprenentatge	TOTS	4.000,00 €
02_Bàsica - estratègica	Formació per a formadors en entorns digitals	2	15	12	04_Mixta	02_Aprenentatge	FORMADORS	1.200,00 €
02_Bàsica - estratègica	Gestió de situacions violentes: la contenció verbal i la contenció física	4	20	4	01_Presencial	02_Aprenentatge	ZEL	800,00 €
04_Actualització i aprofundiment - estratègica	Gestió del risc d'embaràs i lactància	4	12	2	01_Presencial	02_Aprenentatge	TOTS	400,00 €
04_Actualització i aprofundiment - estratègica	Gestió d'equips amb perspectiva d'igualtat al sector sanitari	2	12	4	03_En línia asíncrona	02_Aprenentatge	COMANDAMENTS	400,00 €
04_Actualització i aprofundiment - estratègica	Habilitats per al tractament de l'explotació de dades del sistema SAP	1	15	12	02_En línia síncrona	02_Aprenentatge	O.TECNICA	600,00 €
06_Divulgació, reflexió i debat - estratègica	Habits de vida saludable per a professionals sanitaris	6	20	6	02_En línia síncrona	03_Transferència	TOTS	2.000,00 €
04_Actualització i aprofundiment - estratègica	Higiene de mans ( general i específica )	5	35	2	01_Presencial	02_Aprenentatge	PS	500,00 €
02_Bàsica - estratègica	Iniciació a la bioètica: aplicació a la pràctica assistencial	2	25	10	02_En línia síncrona	02_Aprenentatge	O.TECNICA	1.500,00 €
02_Bàsica - estratègica	Intervenció social en dol i final de la vida	1	10	12	01_Presencial	03_Transferència	T.SOCIAL	600,00 €
04_Actualització i aprofundiment - estratègica	Introducció a la recerca	2	20	5	01_Presencial	01_Satisfacció	TOTS	300,00 €
03_Actualització i aprofundiment	Itinerari de tutors	2	12	20	04_Mixta	03_Transferència	DOCENTS	3.000,00 €
03_Actualització i aprofundiment	Itinerari formadors interns	4	12	20	04_Mixta	03_Transferència	DOCENTS	2.000,00 €
06_Divulgació, reflexió i debat - estratègica	Jornades de PRL a l'Àmbit Sanitari	1	100	8	01_Presencial	02_Aprenentatge	TOTS	400,00 €
04_Actualització i aprofundiment - estratègica	La recerca com a camí per a innovar	2	20	4	01_Presencial	01_Satisfacció	TOTS	200,00 €
02_Bàsica - estratègica	Maneig ambulatori del pacient amb Insuficiència cardíaca	1	20	6	01_Presencial	02_Aprenentatge	INF/TCAI	300,00 €
02_Bàsica - estratègica	Maneig de la Via Aèria	1	20	24	01_Presencial	02_Aprenentatge	PM/INF	1.500,00 €
02_Bàsica - estratègica	Maneig del pacient amb ruptura d'un aneurisma d'aorta abdominal	2	20	6	01_Presencial	02_Aprenentatge	PM/INF/TCAI/ZEL	600,00 €



Línia	Nom de l'activitat	Nombre d'edicions	Places per edició	Hores per edició	Modalitat	Nivell d'avaluació	Destinatari	Despesa prevista
02_Bàsica - estratègica	Maneig el pacient amb malaltia inflamatòria intestinal	1	20	4	01_Presencial	02_Aprenentatge	INF/TCAI	200,00 €
02_Bàsica - estratègica	Maneig i cura del pacient amb Diabetes Mellitus	1	100	4	01_Presencial	02_Aprenentatge	INF/TCAI	200,00 €
04_Actualització i aprofundiment - estratègica	Maneig integral del pacient ancià amb fractura del terç proximal de fèmur	2	25	8	01_Presencial	01_Satisfacció	INF/TCAI	400,00 €
04_Actualització i aprofundiment - estratègica	Maneig integral del pacient intervingut de pròtesi de genoll i maluc	2	25	8	01_Presencial	01_Satisfacció	INF/TCAI	400,00 €
04_Actualització i aprofundiment - estratègica	Manipulació i administració segura de medicaments perillosos a les unitats/serveis	4	100	4	03_En línia asíncrona	02_Aprenentatge	INF/TCAI	1.000,00 €
02_Bàsica - estratègica	Manipulació segura de pacients	8	15	6	02_En línia síncrona	02_Aprenentatge	TOTS	2.200,00 €
04_Actualització i aprofundiment - estratègica	Manipulació segura de productes químics	4	100	4	03_En línia asíncrona	02_Aprenentatge	INF/TCAI	800,00 €
04_Actualització i aprofundiment - estratègica	Manipulació segura del transpalet elèctric/Apilador	4	12	6	01_Presencial	02_Aprenentatge	MANT/ZEL	1.200,00 €
04_Actualització i aprofundiment - estratègica	Mesures a seguir segons el tipus de disfàgies	2	30		01_Presencial	02_Aprenentatge	PS	100,00 €
02_Bàsica - estratègica	Millora de processos: Extracció de sang i recollida de mostres per a Laboratori i APA	2	30	4	02_En línia síncrona	02_Aprenentatge	INF/TCAI	400,00 €
06_Divulgació, reflexió i debat - estratègica	Mobilitat Segura: Prevenció accidents de trànsit	2	12	2	04_Mixta	02_Aprenentatge	TOTS	200,00 €
02_Bàsica - estratègica	Models estadístics en entorns sanitaris	1	15	10	02_En línia síncrona	02_Aprenentatge	S.TECNICA	500,00 €
02_Bàsica - estratègica	Monitorització dels paràmetres bàsics	1	20	2	02_En línia síncrona	02_Aprenentatge	INF	100,00 €
04_Actualització i aprofundiment - estratègica	Noves tecnologies en la prevenció de riscos laborals	1	12	8	04_Mixta	02_Aprenentatge	PRL	400,00 €
02_Bàsica - estratègica	Noves tendències d'arquitectura hospitalària	1	12	4	01_Presencial	02_Aprenentatge	O.TECNICA	200,00 €
04_Actualització i aprofundiment - estratègica	Optimització de la qualitat assistencial de Farmàcia amb el programa Silicon	2	15	2	01_Presencial	01_Satisfacció	TECLAB/TCAI/TEC FARMA	100,00 €
04_Actualització i aprofundiment - estratègica	Pautes per a l'atenció a la igualtat al sector sanitari	4	12	4	03_En línia asíncrona	02_Aprenentatge	TOTS	800,00 €

Línia	Nom de l'activitat	Nombre d'edicions	Places per edició	Hores per edició	Modalitat	Nivell d'avaluació	Destinatari	Despesa prevista
02_Bàsica - estratègica	Pautes per actuar davant d'una agressió	1	40	8	02_En línia síncrona	02_Aprenentatge	TOTS	400,00 €
02_Bàsica - estratègica	Planificació, control i execució d'obres	1	12	8	01_Presencial	02_Aprenentatge	O.TECNICA	400,00 €
04_Actualització i aprofundiment - estratègica	Preparació del personal pel BOX d'emergències	2	15	3	01_Presencial	02_Aprenentatge	PS	300,00 €
04_Actualització i aprofundiment - estratègica	Presentacions en contactes internacionals	4	10	4	01_Presencial	02_Aprenentatge	TOTS	2.500,00 €
04_Actualització i aprofundiment - estratègica	Prevenió de riscos per operar de manteniment	4	12	4	01_Presencial	02_Aprenentatge	MANT	800,00 €
04_Actualització i aprofundiment - estratègica	Prevenió de TME derivats de la càrrega física en intervencions quirúrgiques	2	12	4	03_En línia asíncrona	02_Aprenentatge	INF/TCAI	400,00 €
02_Bàsica - estratègica	Programa de millora de competències digitals	10	15	10	02_En línia síncrona	03_Transferència	TOTS	4.500,00 €
02_Bàsica - estratègica	Programa desenvolupament de Tutors	4	15	8	04_Mixta	03_Transferència	TUTORS	1.500,00 €
02_Bàsica - estratègica	Programes informàtics corporatius (ETC, Sillicon, Gacela, Centricity, etc.)	10	30		01_Presencial	02_Aprenentatge	PS	100,00 €
04_Actualització i aprofundiment - estratègica	Protecció de dades a entorns sanitaris	2	20	4	02_En línia síncrona	02_Aprenentatge	PA/TOTS	400,00 €
04_Actualització i aprofundiment - estratègica	Protocol actuació enfront malalties altament transmissibles	4	12	2	01_Presencial	02_Aprenentatge	PS	400,00 €
04_Actualització i aprofundiment - estratègica	Protocol ERAS (Enhanced Recovery After Surgery)	2	20	1	02_En línia síncrona	01_Satisfacció	INF/TCAI	50,00 €
02_Bàsica - estratègica	Punció ecoguiada per a la inserció de catèter venós central d'inserció perifèrica (PICC)	2	15	6	01_Presencial	02_Aprenentatge	INF	600,00 €
04_Actualització i aprofundiment - estratègica	Recerca biomèdica: la ètica i la regulació	2	20	5	01_Presencial	01_Satisfacció	TOTS	300,00 €
04_Actualització i aprofundiment - estratègica	Recursos formatius a demanda de l'Àrea de crítics per a l'acreditació Projecte HU-CI	2	30		04_Mixta	02_Aprenentatge	PS	100,00 €
04_Actualització i aprofundiment - estratègica	Recursos formatius a demanda de l'Àrea de radiologia i MNU pel Projecte PET/RM	2	30		04_Mixta	02_Aprenentatge	PS	100,00 €
04_Actualització i aprofundiment - estratègica	Risc Biològic: Dispositius de seguretat	4	12	6	01_Presencial	02_Aprenentatge	PS	1.200,00 €

Línia	Nom de l'activitat	Nombre d'edicions	Places per edició	Hores per edició	Modalitat	Nivell d'avaluació	Destinataris	Despesa prevista
04_Actualització i aprofundiment -estratègica	Robòtica en l'Àrea Quirúrgica: Da Vinci®	3	10	3	01_Presencial	01_Satisfacció	INF	100,00 €
02_Bàsica -estratègica	Sistemes de Vapor i Condensats	2	20	10	01_Presencial	02_Aprenentatge	MANT	900,00 €
02_Bàsica -estratègica	Suport a l'equip assistencial de cures crítiques	2	20	8	01_Presencial	02_Aprenentatge	TCAI	800,00 €
02_Bàsica -estratègica	Suport nutricional en el pacient crític	2	30	10	01_Presencial	02_Aprenentatge	INF/TCAI	900,00 €
02_Bàsica -estratègica	Suport Vital Bàsic i ús de DEA	2	8	6	01_Presencial	02_Aprenentatge	INF	600,00 €
02_Bàsica -estratègica	Suport Vital Immediat	2	8	24	01_Presencial	02_Aprenentatge	INF	2.500,00 €
06_Divulgació, reflexió i debat -estratègica	Tallers Setmana de la Seguretat i Salut (ICS Saludable)	4	12	2	01_Presencial	02_Aprenentatge	TOTS	400,00 €
04_Actualització i aprofundiment -estratègica	Tanatopràxia-Humanitzant les cures post-autòpsia	1	4	7	01_Presencial	01_Satisfacció	TEC APA	100,00 €
04_Actualització i aprofundiment -estratègica	Tècniques de comunicació escrita amb llenguatge administratiu	4	25	2	04_Mixta	02_Aprenentatge	PS	400,00 €
02_Bàsica -estratègica	Tractament de fisioteràpia en els edemes complexos	2	12	16	01_Presencial	02_Aprenentatge	FIS	2.000,00 €

## 8. Relació d'accions amb pressupost propi

Línia	Nom de l'activitat	Nombre d'edicions	Places per edició	Hores per edició	Modalitat	Nivell d'avaluació	Destinataris	Despesa prevista
02_Bàsica - estratègica	Acollida nous professionals	5	100	12	03_En línia asíncrona	01_Satisfacció	TOTS	- €
04_Actualització i aprofundiment - estratègica	Actualització clínica en Medicina Nuclear. Mòdul I	1	12	6	02_En línia síncrona	02_Aprenentatge	FAC	- €
04_Actualització i aprofundiment - estratègica	Actualització clínica en Medicina Nuclear. Mòdul II	1	12	6	02_En línia síncrona	02_Aprenentatge	FAC	- €
04_Actualització i aprofundiment - estratègica	Actualització clínica en malalties infeccioses	1	12	6	02_En línia síncrona	02_Aprenentatge	FAC	- €
04_Actualització i aprofundiment - estratègica	Actualització clínica i científica en patologia asmàtica i comorbiditats	1	12	6	02_En línia síncrona	02_Aprenentatge	FAC	- €
04_Actualització i aprofundiment - estratègica	Actualització clínica i científica en Pneumologia VI	1	12	6	02_En línia síncrona	02_Aprenentatge	FAC	- €
04_Actualització i aprofundiment - estratègica	Actualització en Alergologia	1	12	6	02_En línia síncrona	02_Aprenentatge	FAC	- €
04_Actualització i aprofundiment - estratègica	Actualització en Anestèsia i Reanimació	1	12	6	02_En línia síncrona	02_Aprenentatge	FAC	- €
04_Actualització i aprofundiment - estratègica	Actualització en CMA. Cirurgia general i digestiva	1	12	6	02_En línia síncrona	02_Aprenentatge	FAC	- €
04_Actualització i aprofundiment - estratègica	Actualització en CMA. Cirurgia urològica	1	12	6	02_En línia síncrona	02_Aprenentatge	FAC	- €
04_Actualització i aprofundiment - estratègica	Actualització en Farmàcia Clínica	1	12	6	02_En línia síncrona	02_Aprenentatge	FAC	- €

Línia	Nom de l'activitat	Nombre d'edicions	Places per edició	Hores per edició	Modalitat	Nivell d'avaluació	Destinataris	Despesa prevista
04_Actualització i aprofundiment -estratègica	Actualització en Farmacoterapèutica I	1	12	6	02_En línia síncrona	02_Aprenentatge	FAC	- €
04_Actualització i aprofundiment -estratègica	Actualització en Immunodeficiències primàries	1	12	6	02_En línia síncrona	02_Aprenentatge	FAC	- €
04_Actualització i aprofundiment -estratègica	Actualització en Malalties del Cor	1	12	6	02_En línia síncrona	02_Aprenentatge	FAC	- €
04_Actualització i aprofundiment -estratègica	Actualització en Medicina Interna	1	12	6	02_En línia síncrona	02_Aprenentatge	FAC	- €
04_Actualització i aprofundiment -estratègica	Actualització en Microbiologia Clínica i en el Diagnòstic de les Malalties Infeccioses VI	1	12	6	02_En línia síncrona	02_Aprenentatge	FAC	- €
04_Actualització i aprofundiment -estratègica	Actualització en Otorinolaringologia	1	12	6	02_En línia síncrona	02_Aprenentatge	FAC	- €
04_Actualització i aprofundiment -estratègica	Actualització en Patologia Urològica	1	12	6	02_En línia síncrona	02_Aprenentatge	FAC	- €
04_Actualització i aprofundiment -estratègica	Administració digital registre i digitalització de documents	1	20	6	03_En línia asíncrona	02_Aprenentatge	TOTS	500,00 €
04_Actualització i aprofundiment -estratègica	Ajuts a l'estudi	1	40	n.a.	01_Presencial	02_Aprenentatge	TOTS	16.000,00
04_Actualització i aprofundiment -estratègica	Aspectes específics del procediment de cirurgia radioguiada (gangli sentinella, SNOLL, ROL)	1	12	2	03_En línia asíncrona	02_Aprenentatge	PS	- €
04_Actualització i aprofundiment -estratègica	Atenció al malalt amb patologia neurocrítica	1	12	2	03_En línia asíncrona	02_Aprenentatge	PS	- €

Línia	Nom de l'activitat	Nombre d'edicions	Places per edició	Hores per edició	Modalitat	Nivell d'avaluació	Destinataris	Despesa prevista
04_Actualització i aprofundiment -estratègica	Atenció al malalt amb patologia Reumàtica	1	12	2	03_En línia asíncrona	02_Aprenentatge	PS	- €
04_Actualització i aprofundiment -estratègica	Centricity Critical Care (CCC)	1	12	4	01_Presencial	02_Aprenentatge	PS	200,00 €
04_Actualització i aprofundiment -estratègica	Codi d' Infart Agut de Miocardi (IAM)	1	12	2	01_Presencial	02_Aprenentatge	PS	- €
04_Actualització i aprofundiment -estratègica	Codi de risc de suïcidi	1	12	2	01_Presencial	02_Aprenentatge	PS	- €
04_Actualització i aprofundiment -estratègica	Codi ICTUS	1	12	2	01_Presencial	02_Aprenentatge	PS	- €
04_Actualització i aprofundiment -estratègica	Col·locació i retirada de l'EPI. Pandèmia COVID-19	1	12	2	01_Presencial	02_Aprenentatge	PS	- €
04_Actualització i aprofundiment -estratègica	Com interpretar una prova neurofisiològica	1	12	4	01_Presencial	02_Aprenentatge	PS	- €
04_Actualització i aprofundiment -estratègica	Comorbiditat en psiquiatria i psicologia: reptes diagnòstics i terapèutics	1	12	4	01_Presencial	02_Aprenentatge	PS	- €
04_Actualització i aprofundiment -estratègica	Coneixements i habilitats introductòries específiques bàsiques en diàlisi	1	12	4	01_Presencial	02_Aprenentatge	PS	- €
02_Bàsica -estratègica	Desenvolupament de metodologies àgils	4	12	4	01_Presencial	02_Aprenentatge	TOTS	- €
02_Bàsica -estratègica	Desenvolupament d'habilitats en el lloc de treball	10	12	12	03_En línia asíncrona	03_Transferència	TOTS	10.000,00 €

Línia	Nom de l'activitat	Nombre d'edicions	Places per edició	Hores per edició	Modalitat	Nivell d'avaluació	Destinataris	Despesa prevista
04_Actualització i aprofundiment -estratègica	Drets i deures de la ciutadania en relació amb la salut i l'atenció sanitària	2	20	4	03_En línia asíncrona	02_Aprenentatge	TOTS	- €
04_Actualització i aprofundiment -estratègica	Eines informàtiques de triatge d'urgències: E-PAT	2	20	8	04_Mixta	02_Aprenentatge	INF/TCAI	900,00 €
02_Bàsica -estratègica	Eines per a la innovació	10	15	10	04_Mixta	02_Aprenentatge	TOTS	2.000,00 €
06_Divulgació, reflexió i debat -estratègica	Els fonaments de la violència envers les dones	2	20	4	03_En línia asíncrona	02_Aprenentatge	TOTS	- €
04_Actualització i aprofundiment -estratègica	Equips de protecció individual	4	12	2	01_Presencial	02_Aprenentatge	PS	- €
04_Actualització i aprofundiment -estratègica	Estació de Treball d'Auxiliar d'hospitalització per a personal de nova incorporació	2	100	4	04_Mixta	02_Aprenentatge	INF/TCAI	- €
04_Actualització i aprofundiment -estratègica	Estació de Treball d'Infermeria d'hospitalització per a personal de nova incorporació	2	100	4	04_Mixta	02_Aprenentatge	INF/TCAI	- €
03_Actualització i aprofundiment	General de PRL-AH en línia: d'esterilització	1	100	4	03_En línia asíncrona	02_Aprenentatge	INF/TCAI	- €
03_Actualització i aprofundiment	General de PRL-AH en línia: facultatiu	1	100	4	03_En línia asíncrona	02_Aprenentatge	FAC	- €
03_Actualització i aprofundiment	General de PRL-AH en línia: Infermeria	1	100	4	03_En línia asíncrona	02_Aprenentatge	INF	- €
03_Actualització i aprofundiment	General de PRL-AH en línia: personal d'administració	1	100	4	03_En línia asíncrona	02_Aprenentatge	HOT	- €
03_Actualització i aprofundiment	General de PRL-AH en línia: personal de bugaderia i llenceria	1	100	4	03_En línia asíncrona	02_Aprenentatge	HOT	- €

Línia	Nom de l'activitat	Nombre d'edicions	Places per edició	Hores per edició	Modalitat	Nivell d'avaluació	Destinataris	Despesa prevista
03_Actualització i aprofundiment	General de PRL-AH en línia: personal de cuina	1	100	4	03_En línia asíncrona	02_Aprenentatge	HOT	- €
03_Actualització i aprofundiment	General de PRL-AH en línia: personal de laboratori	1	100	4	03_En línia asíncrona	02_Aprenentatge	LAB	- €
03_Actualització i aprofundiment	General de PRL-AH en línia: personal de Radiologia, Radioteràpia	1	100	4	03_En línia asíncrona	02_Aprenentatge	RAD	- €
03_Actualització i aprofundiment	General de PRL-AH en línia: personal d'ofici	1	100	4	03_En línia asíncrona	02_Aprenentatge	MAN	- €
03_Actualització i aprofundiment	General de PRL-AH en línia: zeladors	1	100	4	03_En línia asíncrona	02_Aprenentatge	ZEL	- €
04_Actualització i aprofundiment - estratègica	Gestió i notificació de les situacions de violència	1	12	4	02_En línia síncrona	02_Aprenentatge	TOTS	- €
02_Bàsica - estratègica	Gestio per processos en entorns sanitaris	4	12	4	01_Presencial	02_Aprenentatge	TOTS	- €
04_Actualització i aprofundiment - estratègica	Hematimetria i citologia al Laboratori d'Hematologia	1	12	4	01_Presencial	02_Aprenentatge	INF	- €
04_Actualització i aprofundiment - estratègica	Heras per a cirurgia toràcica	1	12	4	01_Presencial	02_Aprenentatge	INF	200,00 €
04_Actualització i aprofundiment - estratègica	Infecció Nosocomial relacionada amb l'assistència sanitària	1	100	2	03_En línia asíncrona	02_Aprenentatge	INF/TCAI	- €
04_Actualització i aprofundiment - estratègica	Introducció a la web logaritme: usos i eines	2	20	4	03_En línia asíncrona	02_Aprenentatge	TOTS	- €
04_Actualització i aprofundiment - estratègica	Introduccio a les eines tic corporatives	1	100	4	04_Mixta	02_Aprenentatge	ZEL	- €
04_Actualització i aprofundiment - estratègica	La perspectiva de la salut en la comunitat gitana	2	20	4	02_En línia síncrona	02_Aprenentatge	TOTS	- €



Línia	Nom de l'activitat	Nombre d'edicions	Places per edició	Hores per edició	Modalitat	Nivell d'avaluació	Destinataris	Despesa prevista
04_Actualització i aprofundiment - estratègica	Metodologia Lean a entorns sanitaris	1	20	4	01_Presencial	02_Aprenentatge	TOTS	- €
04_Actualització i aprofundiment - estratègica	Metodologia per a organització del lloc de treball	2	12	8	04_Mixta	02_Aprenentatge	TOTS	- €
02_Bàsica - estratègica	Programa per a la dinamització de grups de treball	2	15	10	01_Presencial	03_Transferència	TOTS	4.000,00 €
04_Actualització i aprofundiment - estratègica	Qualitat i seguretat dels pacients a l'atenció ambulatoria especialitzada	1	100	2	03_En línia asíncrona	02_Aprenentatge	INF/TCAI	- €
04_Actualització i aprofundiment - estratègica	Qualitat i seguretat dels pacients a l'atenció anestèsica	1	100	2	03_En línia asíncrona	02_Aprenentatge	INF/TCAI	- €
04_Actualització i aprofundiment - estratègica	Qualitat i seguretat dels pacients a l'atenció del pacient crític	1	100	2	03_En línia asíncrona	02_Aprenentatge	INF/TCAI	- €
04_Actualització i aprofundiment - estratègica	Qualitat i seguretat dels pacients a l'atenció urgent	1	100	2	03_En línia asíncrona	02_Aprenentatge	INF/TCAI	- €
04_Actualització i aprofundiment - estratègica	Qualitat i seguretat dels pacients en atenció domiciliària en hospitalització	1	100	2	03_En línia asíncrona	02_Aprenentatge	INF/TCAI	- €
04_Actualització i aprofundiment - estratègica	Qualitat i seguretat dels pacients en donació i trasplantaments	1	100	2	03_En línia asíncrona	02_Aprenentatge	INF/TCAI	- €
04_Actualització i aprofundiment - estratègica	Qualitat i seguretat dels pacients en hemodiàlisi	1	100	2	03_En línia asíncrona	02_Aprenentatge	INF/TCAI	- €
04_Actualització i aprofundiment - estratègica	Qualitat i seguretat dels pacients en laboratoris clínics	1	100	2	03_En línia asíncrona	02_Aprenentatge	INF/TCAI	- €

Línia	Nom de l'activitat	Nombre d'edicions	Places per edició	Hores per edició	Modalitat	Nivell d'avaluació	Destinataris	Despesa prevista
04_Actualització i aprofundiment -estratègica	Qualitat i seguretat dels pacients en radiodiagnòstic	1	100	2	03_En línia asíncrona	02_Aprenentatge	RAD	- €
04_Actualització i aprofundiment -estratègica	Qualitat i seguretat dels pacients: Itinerari comandaments gestió i serveis	1	100	2	03_En línia asíncrona	02_Aprenentatge	ADM	- €
04_Actualització i aprofundiment -estratègica	Qualitat i seguretat dels pacients: Itinerari comandaments hospitals	1	100	2	03_En línia asíncrona	02_Aprenentatge	COMANDAMENTS	- €
04_Actualització i aprofundiment -estratègica	Qualitat i seguretat dels pacients: Itinerari funció administrativa	1	100	2	03_En línia asíncrona	02_Aprenentatge	ADM	- €
04_Actualització i aprofundiment -estratègica	Qualitat i seguretat dels pacients: Itinerari infermeres bloc quirúrgic i reanimació	1	100	2	03_En línia asíncrona	02_Aprenentatge	INF/TCAI	- €
04_Actualització i aprofundiment -estratègica	Qualitat i seguretat dels pacients: Itinerari metges especialitats quirúrgiques	1	100	2	03_En línia asíncrona	02_Aprenentatge	FAC	- €
04_Actualització i aprofundiment -estratègica	Qualitat i seguretat dels pacients: Itinerari metges i infermeres	1	100	2	03_En línia asíncrona	02_Aprenentatge	PS	- €
04_Actualització i aprofundiment -estratègica	Qualitat i seguretat dels pacients: Itinerari serveis generals	1	100	2	03_En línia asíncrona	02_Aprenentatge	ADM	- €
04_Actualització i aprofundiment -estratègica	Qualitat i seguretat dels pacients: Itinerari TEGSS	1	100	2	03_En línia asíncrona	02_Aprenentatge	TEC	- €
04_Actualització i aprofundiment -estratègica	Qualitat i seguretat dels pacients: Itinerari zelador de les àrees mèdico quirúrgiques	1	100	2	03_En línia asíncrona	02_Aprenentatge	ZEL	- €

Línia	Nom de l'activitat	Nombre d'edicions	Places per edició	Hores per edició	Modalitat	Nivell d'avaluació	Destinataris	Despesa prevista
04_Actualització i aprofundiment -estratègica	Raonament rehabilitador en el Mètode Perfetti (CTA) Mètode Perfetti Nivell Avançat	1	20	8	01_Presencial	02_Aprenentatge	INF/TCAI	200,00 €
04_Actualització i aprofundiment -estratègica	Urgències Médico Quirúrgiques. Mòdul 1	2	20	8	01_Presencial	02_Aprenentatge	INF/TCAI	- €
04_Actualització i aprofundiment -estratègica	Urgències Médico Quirúrgiques. Mòdul 2	2	20	8	01_Presencial	02_Aprenentatge	INF/TCAI	- €
04_Actualització i aprofundiment -estratègica	Us avançat de la nova ETC	2	50	6	02_En línia síncrona	02_Aprenentatge	PS	- €

**Apartat 1.** Exposició justificació del pla 2022

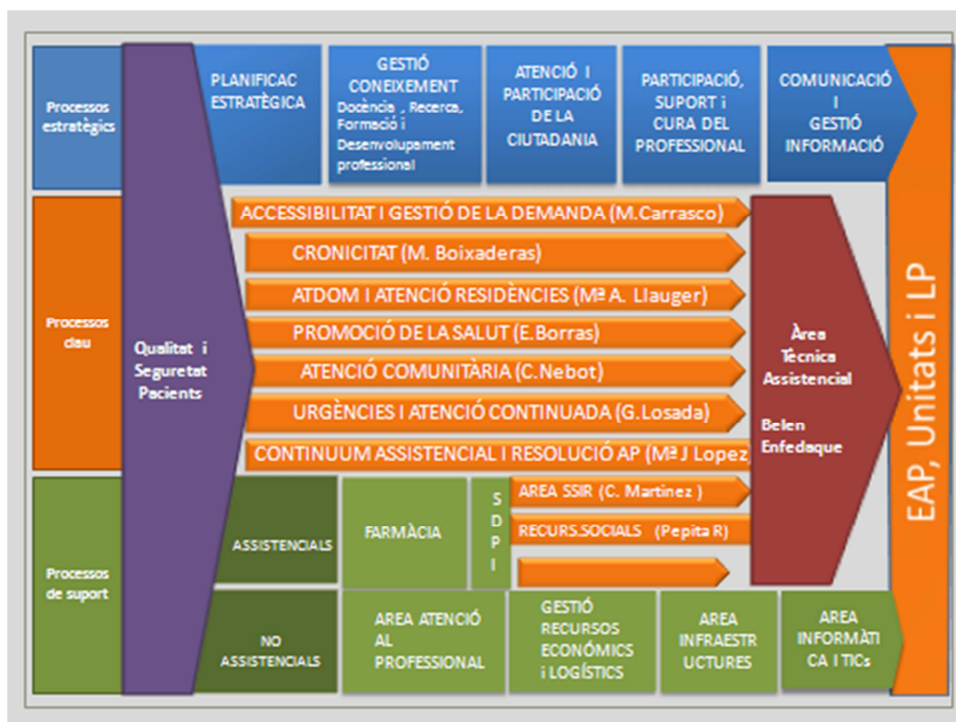
**Organització de la Formació a l'Àmbit d'Atenció Primària de Barcelona Ciutat**

El Pla de formació és el marc general d'actuacions referides a la millora de la qualificació i capacitació dels professionals de la Gerència Territorial de Barcelona a través de les diferents accions formatives que en ell es contempen. Engloba la totalitat d'activitats encaminades a aconseguir la qualificació necessària, tant internes com externes .

El Pla de Formació de l'Àmbit d'Atenció Primària de Barcelona Ciutat està conformat per les activitats específiques de **les línies de la Gerència** ,que donen resposta a línies estratègiques, projectes o col·lectius específics de l'Àmbit , **les activitats transversals dels SAP's**, que donen resposta a les necessitats de Formació dels professionals del's EAP's del SAP i les **activitats específiques dels EAP's**, que donen resposta a les necessitats concretes de Formació dels professionals de cada EAP, i s'ha d'elaborar tenint en compte aquesta triple dimensió, sent imprescindible la coordinació entre els tres nivells.

El Pla de Formació s'alinea amb **els processos transversals estratègics de definits per la Gerència de l'Àmbit** i amb **els estàndards de qualitat** definits pel Departament de Salut pels EAP's , alhora amb els processos interns propis de la Unitat de Formació de l'Àmbit , que inclou el **III Acord general 2005-Mesa General negociació (Generalitat de Catalunya).Punt 10).**

El Pla de Formació de l'Àmbit d'Atenció Primària de Barcelona Ciutat es completa amb la aportació dels **fons de Formació Contínua AFEDAP**, que suposen un complement imprescindible per a la formació dels professionals i representen una tercera part del pressupost destinat a Formació.





**PLA PROPI:** El pla Propi té un pressupost de 210.000 euros (disminuït amb motiu de la pandèmia ) i s'organitza en les 3 línies següents:

### **a)Formació de la Gerència**

#### **1. Formació línies Estratègiques de Processos clau**

- Accessibilitat i gestió de la demanda
- Salut Comunitària
- Prevenció i Promoció de la salut
- Infeccions de transmissió sexual
- violències i maltractaments
- Cronicitat i Complexitat
- Atenció domiciliària
- Cartera de serveis i Contínuïtat assistencial
- Odontologia
- Urgències
- Formació Directiva
- ACD (Atenció continuada domiciliària)

#### **2. Formació de les línies de suport de la GT BCN**

##### **2.1. Formació per tots els professionals:**

- Qualitat i seguretat del pacient
- Prevenció de riscos laborals
- Actualització en ECAP
- Recerca

##### **2.2. Formació per col·lectius específics**

- ASSIR
- Pediatria
- Treball Social
- Tutors docents
- Unitats de la Gerència

##### **2.3 Unitat Docent**

**b)Formació SAP** :. El Pla AFEDAP està gestionat pels diferents Responsables de Formació i dona resposta a les necessitats de Formació dels professionals del's EAP's del SAP. També es planifiquen activitats amb pressupost propi.

**c)Formació EAP's**, entre 3 i 10 activitats anuals : que donen resposta a les necessitats concretes de Formació dels professionals de cada EAP, i s'ha d'elaborar tenint en compte aquesta triple dimensió, sent imprescindible la coordinació entre els tres nivells.

- Dins el Pla Propi , el 70 % dels formadors són INTERNS, i les activitats , habitualment, són de entre 5 i 10 hores de durada.

**d)Formació AFEDAP:** està gestionat pels diferents Responsables de Formació i dona resposta a les necessitats de Formació dels professionals del's EAP's del SAP.

Ofereix activitats de formació transversals i també per col·lectius. Els docents són majoritàriament EXTERNS i les activitats tenen una durada de entre 10 i 20 hores.



## MEMBRES de la UNITAT DE FORMACIÓ de l'ÀMBIT

Responsable de l'Àrea de Docència, Formació i Recerca, Dr. Xavier Mundet

Responsables de Formació :

- SAP Dreta: Dra. Mónica Garcia
- SAP esquerra : Responsable, Dra. Flor Millan
- SAP Litoral : Responsable, Dra. Mónica Garcia
- SAP Muntanya : pendent nova incorporació de Responsable de Formació
- SAP Suport al diagnòstic i Línia de Gerència: M<sup>a</sup> Luisa Fernández.
- Responsable de línia d'Infermeres: Montse Saumell

## PLA AFEDAP 2022

El pressupost del Fons de Formació Contínua ( Fons **AFEDAP** ) ,segons instruccions de la **Unitat de formació del centre corporatiu**, ha de ser de continuïtat,...**92.595 euros**. La Unitat de Formació afirma que el pressupost AFEDAP és cada cop és menor, i que des de l'any 2010 ha anat disminuint fins arribar al pressupost actual que és un 50 % inferior.

**Cronograma:** A la primera reunió amb la part social el dia **13 d'octubre**, amb plataforma zoom, es va presentar el Pla proposat i es van exposar les raons de cada una de les activitats, fent especial esment a les propostes noves . Després de 10 dies , per si es feien arribar més propostes, es va enviar ACTA per signatura de la part social.

Un cop signada l'ACTA, UGT va presentar fora de termini, 3 propostes d'activitats formatives que es revisaran i tindran en compte pel 2022, si el pressupost ho fa possible....

**Detecció de necessitats formatives** Les SAP's comparteixen la majoria d'activitats, però alhora, es respecta la especificitat de cada territori i els RF proposen activitats en funció de :

- Avaluació el pla formació anterior AFEDAP : qualitat dels cursos en base a les enquestes de satisfacció i a l'avaluació del responsable de Formació.
- Nombre de sol·licituds per curs. Els cursos amb moltes sol·licituds que no s'han pogut cobrir, es repeteixen,...
- Revisió de propostes de formació dels professionals a través de les enquestes d'avaluació del cursos,..
- Línies expressades per la Direcció assistencial i de processos estratègics , i Direccions dels SAP's per exemple Fcio per infermeres
- Noves propostes amb nous proveïdors
- Propostes de la part social...
- Novetats que els RF proposen en base a Propostes dels referents de Formació dels EAP's de cada SAP i de les activitats realitzades als EAP's més ben valorades,

## **Justificació del pla 2022**

Amb motiu de la situació excepcional de pandèmia pel Covid 19 que s'arrossega des del març 2020 i que va suposar un nou context en el desenvolupament d'activitats formatives amb la virtualització de la majoria d'activitats i la formació amb plataformes on line, i seguint en la línia del Pla AFEDAP 2021, l'objectiu principal de la proposta 2022 és fer un 50% com a mínim d'activitat presencial i la resta continuar amb activitats no presencials, tenint en compte que l'any 2020 i 2021 es van dissenyar cursos nous i es busca la màxima cobertura als professionals de l'àmbit, per garantir que la formació arriba a tots amb diverses edicions del mateix curs i en diferents exercicis.



## Es destaquen les següents línies formatives

1-S'ha treballat especialment la formació de suport a la nova normativa de la Llei Orgànica 3/2021, de 24 de març de regulació **de l'eutanàsia**.

- Seminari Llei eutanàsia
- Document de Voluntats Anticipades.Preguntes més freqüents i desenvolupament de casos pràctics.
- EUTANASIA. FAQs

Aquesta línia d'atenció al **final de vida**, també inclou activitats de sensibilització , com són:

- El procés de morir i l'art d'acompanyar
- Atenció a les creences i conviccions al final de la vida

2. Continuitat e la línia de fomentar la **formació en Igualtat**, amb el curs:

- Igualtat efectiva d'homes i dones i erradicació de la violència masclista a l'Àmbit sanitari VIRTUAL

3. Continuitat en la línia de formació **en eines per a la gestió de les agressions**, que aquest últim any han augmentat:

- Gestió de situacions complexes en l'atenció al pacient : gestió d'agressions a l'entorn sanitari.

4. Activitats de suport a la **nova gestió virtual a les consultes**:

- Habilitats de comunicació en consultes virtuals a l'entorn sanitari

5- **Activitats que fomentin la “cura” , la relaxació, la gestió d'emocions**, les teràpies d'enfrontament a situacions de crisis.. dels nostres professionals ,en un moment en que sembla que la situació s'està controlant i s'intenta , de mica en mica, tornar a una nova normalitat, ..

- El curs nou de *Cuidados entre cuidadors* és un projecte a 3 anys vista.....i s'oferirà a professionals sanitaris. Consta de 12 sessions organitzades en mòduls de 4 hores , basats en les 14 necessitats bàsiques de Virginia Henderson...: respirar, menjar, dormir, moure's, treballar, coherència, descobrir, oci, vestir la roba adequada, eliminar, higiene, mantenir la temperatura adequada, comunicar-se) que , amb diferents experts, les treballen....Els professionals escolliran la tècnica que més els interessi i durant els 3 anys que duri el projecte podran fer diferents mòduls. (NOU, 2 edicions)
- Eines específiques per personal d'Atenció a l'Usuari, amb una formadors nous de la empresa GESEM
- Eneagrama i etapes evolutives que ha preparat el docent Jordi Balaguer . (NOU, 5 edicions)

6. Activitats per als professionals d'atenció a la ciutadania específiques:

- Eines per al professional d'atenció a l'usuari: Comunicació i Hàbits emocionals saludables (NOU, 5 edicions)



La resta d'activitats, són activitats noves del Pla 2020 i 2021 i que continuen al Pla 2022. En destaquen les següents:

- Marc Normatiu del sistema sanitari català
- Domina les videotrucades, videoconferències i reunions online
- Com explicar una dieta vegetariana, vegana o flexiteriana
- Comunicar i ensenyar amb humor
- loga i tècniques de moviment dirigits a la prevenció de diferents patologies,...

**AVALUACIÓ** : Totes les activitats tindran **avaluació de satisfacció i aprenentatge**.

En quant **al tipus d'avaluació** que es realitza:

- **Avaluació de la satisfacció** a totes les activitats es realitza, amb el model estàndard ICS
- **Avaluació de l'aprenentatge** a totes les activitats, amb model estàndard dissenyat per l'Àmbit d'Atenció Primària de Barcelona Ciutat.( Casos clínics, Prova tipus test,....)

**L'Avaluació de la transferència** : és l'avaluació menys incorporada de manera formal. S'ha de treballar en aquesta línia..

## **Apartat 2.** Proposta d'actuacions en relació amb noves formes d'aprenentatge

### 1-Modalitats:

1-Utilització de Modalitats Mixtes,:

- Plataforma virtual amb material de suport i calendari de sessions zoom en directe.
- Formació presencial , més dues sessions via Zoom ( Curs Document de Voluntats Anticipades. Preguntes més freqüents i desenvolupament de casos pràctics)

2-Continuïtat en modalitat on line amb el Campus Virtual ICS

3-Utilització d'altres plataformes virtuals de proveïdors externs (Exemple: plataforma Modle de Surinyà)

### 2-Metodologies.

- Metodologies molt vivencials, com en el Curs "Mou-te amb CHIKUNG",..on els alumnes han d'assistir amb vestit còmode o la part pràctica del curs de Situacions complexes amb mètodes de defensa personal.....
- Exposició teòrica i Showcooking" per a preparar un menú saludable segons cas clínic. ( Curs Com explicar una dieta vegetariana, vegana o flexiteriana)
- Històries (Casos clínics) : es presenta i es desenvolupa amb suport de píndoles formatives ( diapositives, vídeos, jocs, metàfores,. Preguntes als grup d'assistents perquè votin la resposta : Kahoot - Jocs , endevinalles, vídeos curts (curs Pedagogia del dolor crònic en les SSC )

Unitat de Formació

Barcelona, 3 de novembre de 2021





Hospital Duran i Reynals  
Av. de la Granvia, 201, 1a. planta  
08908 L'Hospitalet de Llobregat  
Telèfon 932 634 663  
Fax 932 630 127

El pla de formació 2022 pressupost AFEDAP, a la DAP Costa de Ponent està elaborat a partir de la detecció de necessitats de formació realitzada al territori als mesos de juny a setembre de 2021, amb els equips i la comissió de formació de la DAP.

Aquest pla contempla el desenvolupament de les competències dels nostres professionals i la millora contínua tant al seu lloc de treball com per promoció de la seva tasca professional.

Al pla 2022 es mantenen línies estratègiques de la DAP com la qualitat, la formació en risc laboral, cohesió d'equip, comunicació en temps de crisi, la gestió emocional, la millora en l'atenció a la comunitat i la capacitat digital, tot i integrant la perspectiva de gènere, la ètica i la transparència.

Així mateix, la DAP aposta per la innovació, la creativitat i la seva aplicació a l'entorn diari.

## **DIAGNÒSTIC DE NECESSITATS**

L'any 2021 es va fer una recollida de necessitats formatives mitjançant una graella de detecció de necessitats.

La direcció dels equips, en col·laboració amb els referents de formació, van omplir les dades de les graelles mitjançant diferents mètodes de detecció de necessitats (entrevista estructurada, qüestionari, dinàmiques grupals).

A partir de la informació recollida, amb les dades aportades pels referents de les direccions i diferents àrees, es va convocar la comissió de formació de la DAP, on es va procedir a l'anàlisi de necessitats formatives dels SAP i Serveis Centrals de la DAP Costa de Ponent.

Es manté la formació en línia, amb progressiva tornada a la presencialitat.

Les accions formatives prioritzades al pressupost AFEDAP 2022 s'han adequat a la situació que visquem i han mantingut sempre present l'interès de tots els grups, en especial els col·lectius minoritaris.

## **PLA DE FORMACIÓ 2022(ANNEX Excel de relació d'activitats)**

### **PROPOSTA D'ACTUACIONS EN RELACIÓ AMB NOVES FORMES D'APRENTATGE**



Aquest any 2022 volem potenciar la formació basada en aprenentatges a distància , de caràcter síncron i asíncron i farem servir les diferents plataformes disponibles a la Unitat de Formació, com píndoles formatives a l'instagram i cursos de format curt a la plataforma moodle.

## **ÀMBIT D'ACTUACIÓ**

**Adreçat a** tots els professionals sanitaris i no sanitaris de tots els estaments i categories de la DAP Costa de Ponent.

# Pla Formatiu AFEDAP 2022

## Punts del document

1. Proposta del projecte formatiu a desenvolupar dins AFEDAP 2022:
  - a. Exposició justificativa
  - b. Actuacions en relació amb noves formes d'aprenentatge

## Desenvolupament de la reunió i dels punts

### 1. Proposta i aprovació si acord del Projecte formatiu AFEDAP 2022

Resum aspectes referents exercici 2022

- Mantenir una distribució de imports assignats per cada categoria similar a la dels últims anys amb predomini d'activitats transversals amb 2 eixos principals:
  - Eines d'ajut a la gestió emocional de les persones.
  - Millora de l'expertesa en l'ús de les eines digitals (Microsoft 365....)
- Mantenir activitats formatives dirigides tant a l'abordatge de competències tècniques de cada categoria (incorporant els aprenentatges que des de determinades categories s'han traslladat com aspectes a reprendre exemple: Dermatoscòpia, retinografia per la categoria medicina) o bé repetir els activitats millor valorades en exercicis previs exemple: Atenció pediàtrica en el marc d'atenció continuada (dirigida a enfermeria i medicina). En el mateix sentit treballar les competències no tècniques que envolten la pràctica clínica (habilitats de comunicació, treball en equip, delegació, supervisió detasques (exemple Suports vital immediat, simulacions en l'emergència prehospitalaria)
- Mantenir el pes de les activitats englobades dins competències tècniques/ no tècniques a activitats amb assoliment ( utilitzar el Moodle territorial com a plataforma d'accés a la prova tipo a realitzar). Això afectaria les activitats desenvolupades per docents interns i externes que no estiguin ja anteriorment dissenyades com activitat amb prova d'assoliment.
- Propulsar el desenvolupament d'activitats amb certificat de transferència (exemple Pla de treball posterior en la formació atenció a la ciutadania).
- Mantenir activitats dirigides a col·lectius amb característiques específiques com per exemple centre penitenciari EAPP Puig de'n Basses, Centres d'urgència d'Atenció Primària CUAPs...)
- Les activitats proposades en el Pla 2022 es realitzaran totes, segons l'evolució de la pandèmia COVID-19, proposant presencial amb la

possibilitat de pass a sincrònic en línia i la possibilitat d'utilització paral·lela de la plataforma territorial de Moodle com eina de suport a les activitats (realització exercicis, repositori de tasques)

- Mantenim el format en línia sincrònic per aquelles activitats que han estat ben valorades pels professionals per tal de conservar l'adquisició d'aprenentages en n entorn més còmode pel participant evitant desplaçament. Exemple d'aquestes formacions de continguts teòrics són atenció a la ciutadania i a les persones usuàries, les formacions de l'ASSIR pel que fa actualitzacions en temàtica de l'equip, o bé les formacions de revisió de patologia pediàtrica en l'aenció continuada.
- Augmentem la presencialitat pel que fa formacions de simulació (Maneig extrahospitalari de les emergències)

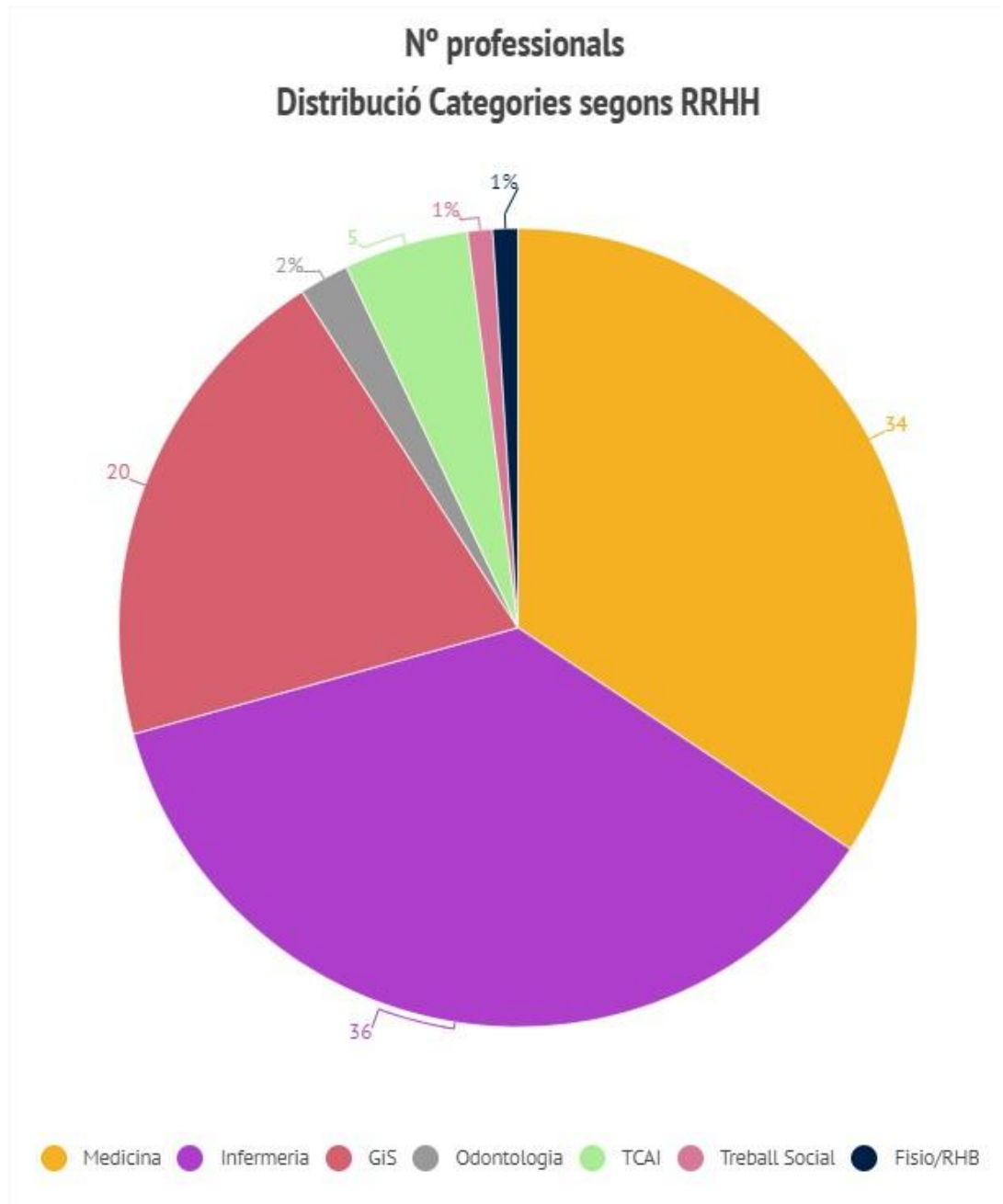
Les temàtiques que el pla de formació AFEDAP aborda tenen 3 fonts bàsiques que donen lloc als aprenentatges proposats.

1. Les aportacions de les parts socials que participen en el pla formatiu (UGT i CCOO) DSI Sra Montse Vidal, DSI Sílvia Quevedo, DSI Toni Rodríguez (UGT), Sra Yolanda Flores i Sr Pere Moreno (CCOO), amb relació a:
  - a. Enquestes de necessitats sentides elaborades per les parts socials (annex 1)
  - b. Propostes dirigides en reunions prèvies de seguiment Pla formatiu previ 2021
2. L'esperit recollit en els eixos del pla estratègic de la Unitat de Formació 2022-2025:
  - a. *Persones segures*
  - b. *Expertesa digital*
3. Les reunions de la Unitat de formació amb els diferents referents de formació dels equips d'atenció primària i amb els referents de diferents categories de la DAP: Dra. Marta Figueres (Odontologia), Sra. Lorena Rodríguez (Treball social), Sra. María Escartín, Sra. Marina Coll (GiS)

Actualment segons dades de RRHH la distribució de professionals per categories en l'àmbit d'Atenció Primària seria el següent (FIG 2)

- Professionals categoria infermeria, 492
- Professionals categoria medicina: 462
- Professionals categoria administratiu: 266
- Professionals categoria TCAI: 70
- Professionals categoria odontòlegs : 25
- Professionals categoria treball social:13
- Professionals categoria ASSIR: 15
- Professionals de Fisioteràpia rehabilitació:25

(FIG 1)

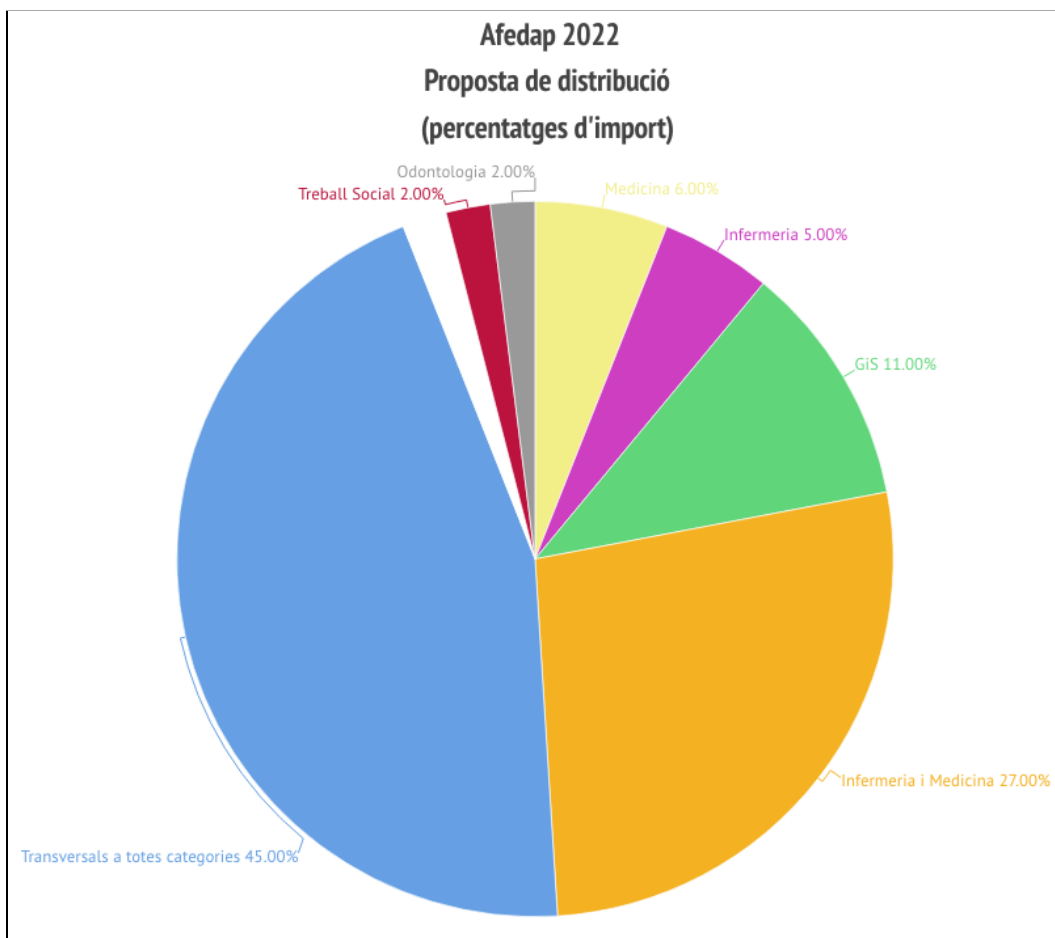


Aquest sentit el model de proposta distributiva dels imports del programa AFEDAP 2022 segueix les línies establertes dels darrers anys identificant categories i assignant imports per categoria (mantenir un grup formatiu comú (45%) transversal i un grup destinat a la categoria d'infermeria i medicina.

Proposta de distribució percentual dels imports per categoria AFEDAP 2022 (FIG2)

1. AF Transversals ( accessibles per qualsevol categoria): 45%
2. AF Medicina : 6.8%
3. AF Infermeria: 5%
4. AF MEDICINA + Infermeria: 13,5%
5. AF GiS: 11%
6. AF odontòlegs: 2%
7. AF treball social: 2%
8. AF ASSIR: 3%

(FIG2)



En relació als professionals del Centre Penitenciari Puig d'en Basses s'estableix amb els seus coordinadors i referents de formació del centre junt amb els agents socials i formadors la possibilitat de destinar formacions específiques dirigides a professionals d'Infermeria a medicina i tècnics de auxiliars del centre (ja iniciades en aquest 2021)

Finalment l'aportació dels aspectes relatius a la 6a. línia estratègica del Pla Estratègic 2016 – 2020 que fa referència al fet de “Cohesió i treball en equip”, és a dir millorar la motivació dels professionals per saber treballar en equip per tal de proporcionar una millora de la satisfacció en el desenvolupament de l'activitat laboral. L'objectiu d'aquestes activitats és obtenir orientacions de tots aquells aspectes que faciliten la interacció

grupals, el benestar de les persones i la consecució d'objectius comuns de l'EAP. Aquesta darrera aportació és prioritzada a més atenent el desgast emocional que la pandèmia COVID està en els professionals dels centres de primària i que dona peu al desenvolupament d'activitats dirigides a la revisió d'habilitats competencials no tècniques amb accés obert a totes les categories professionals. En aquest sentit el pla està format en un percentatge important d'activitats amb les que es revisen aspectes que permeten una millor interacció laboral i la relació amb el pacient promocionant autocura i benestar personal en el transcurs de l'activitat laboral.

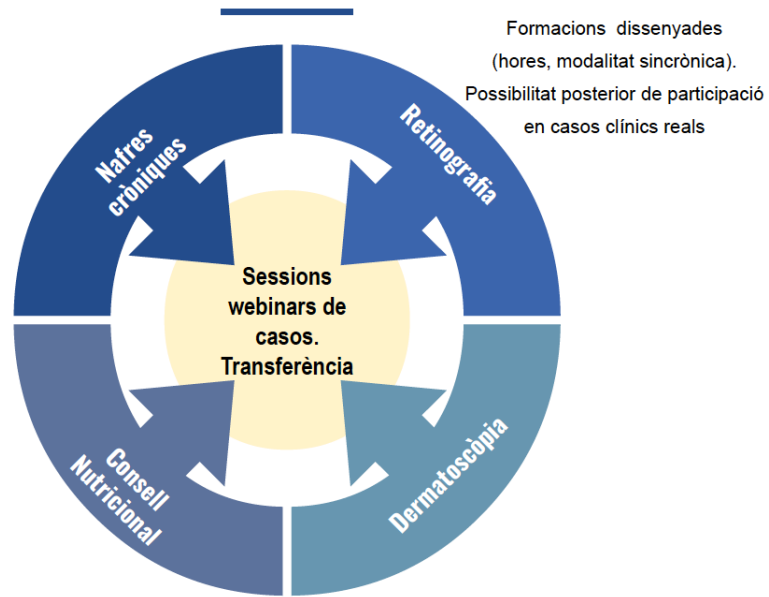
### **Actuacions en relació amb noves formes d'aprenentatge**

En les activitats del 2022 es mantenen els aprenentatges transmesos en format en línia sincrònic amb l'utilització de plataformes com Zoom, Jitsy o Teams. Per aquesta raó també mantenim en el nostre pla formatiu activitats que millorin la competència dels professionals tant des del rol participant com a docent en modalitat presencial remota, exemple: Com dissenyar i realitzar formació sincrònica participativa, o bé les formacions destinades a augmentar l'expertesa en treball col·laboratiu que ofereix la plataforma adquirida Microsoft 365.

La proposta es reserva la presencialitat per aquelles formacions que aprofiten les seves característiques de manera més important amb la presencialitat (vivencialitat, dinàmiques participatives) i mantindrem els nous canals (sincrònics en línia amb interacció amb els participants: aules separades, treball sincrònic, Kahoots, mentimeters, pissarres digitals, treball asincrònic en el Moodle territorial) per a les activitats de continguts més teòrics

Finalment i pel que fa habilitats tècniques (retinografia, dermatoscopia, consell nutricional) tinguin la possibilitat d'aprenentatge social posterior amb posada en marxa de sessions webinars de casos clínics un cop l'activitat s'ha finalitzat. La possibilitat que aquests formacions siguin realitzades pels mateixos docents interns donar continuïtat als aprenentatges. Esquema proposat

# Aprentatge social posterior a la formació



---

[Accés a descripció activitats afedap 2022](#)

---

Alex Lázaro Algado  
Responsable Unitat Formació

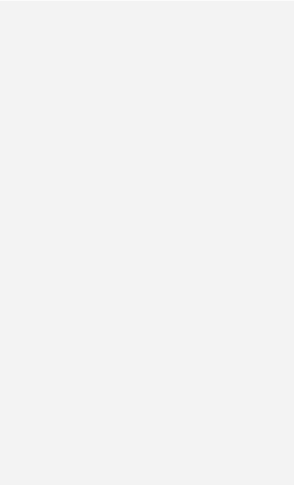
---

Annex 1  
Montse Vidal UGT

Propostes temàtiques rebudes des dels professionals de primària i anirien en relació les següents temàtiques:

1. *Infermeria Escolar. Context actual*
2. *Habilitats en documents de treball col.laboratiu: Google drive, Microsoft 365.*
3. *Equips Protecció individual, mascaretes destinades als professionals que fan control de la seva distribució en els equips*



- 
4. *Retinografia*
  5. *Tècniques infermeria Avançada (PortaCat...)*
  6. *Tècniques de cirurgia menor, sutures, embenatges.*
  7. *Abordatge de cronicitat, geriatria*
  8. *Dietètica i Nutrició*
  9. *Conèixement de salut comunitària.*
  10. *Farmacologia per infermeria: Pediatria i adults*
  11. *Coneixements teràpia natural*
  12. *Activitats respecte atenció a la diversitat cultural dels usuaris així com afers religiosos.*
  13. *Formacions Excel.*
  14. *Disfàgia i desnutrició en la gent gran*

# **Pla de Formació 2022 de l'Atenció Primària Lleida amb assignació a l'AFEDAP**

## **Recollida i anàlisi de necessitats per a l'elaboració del Pla:**

La recollida de necessitats és realitzada per diferents vies:

- ❖ Respostes de les persones referents de formació de cada una de les Àrees Bàsiques de Salut, Cap de les Unitats/Subunitats i Àrees dels Serveis Centrals AP Lleida, mitjançant un formulari google form.
- ❖ Respostes de l'ABS deixades per les persones referents de formació a la bústia de suggeriments a la Web Lleida - oberta tot l'any.
- ❖ Respostes de l'apartat de comentaris realitzats al formulari d'avaluació de satisfacció realitzats després de les accions formatives.
- ❖ Respostes de la direcció derivades de línies estratègiques.
- ❖ Respostes dels col·lectius específics: Treball social, Salut i Escola, Comunitària, Assir, Pediatria, Odontologia.
- ❖ Respostes aportades per la part social.

Un cop analitzades aquestes necessitats formatives, es prioritzen i es planifica el Pla Formatiu anual.

## **Objectius generals del Pla:**

- Donar eines als col·lectius professionals, tenint en compte l'afectació envers la salut mental post-pandèmia, per tenir cura de la salut en l'entorn laboral i en l'atenció a la ciutadania.
- Millorar les competències professionals i personals per dur a terme de manera eficaç les funcions pròpies dels llocs de treball.
- Contribuir a l'assoliment dels objectius organitzatius i estratègics per a la millora del servei.
- Promoure la millora de la qualitat assistencial dels Equips d'Atenció Primària en benefici de la ciutadania.

## **Milliores aportades al pla 2022**

S'ha tornat a programar accions formatives en modalitat presencial.

S'ha augmentat el nombre d'accions formatives amb nivell d'avaluació d'aprenentatge.

S'ha augmentat el nombre d'accions formatives en modalitat on-line per poder ofertar més places a cada curs.

Pel que fa a les temàtiques:

- s'ha previst formació en competències digitals Microsoft Office 365 per tal que els col·lectius professionals es puguin adaptar al nou entorn de treball, i

- donada la situació post-pandèmia provocada per la COVID 19, s'ha previst formació en salut mental per tal de tenir cura dels col·lectius professionals i en conseqüència de la ciutadania.



## **Exposició justificativa del Pla de Formació AFEDAP 2022 de l'Hospital Universitari Germans Trias i Pujol:**

Aquest any 2021, com els anys anteriors l'Hospital ha dut a terme la detecció de necessitats durant els mesos de setembre i octubre mitjançant qüestionaris enviats per email i reunions planificades.

En aquesta detecció de necessitats han participat les Direccions, els Caps de Servei, Caps d'Unitat i Càrrecs de Comandament, Formació Continuada i les Comissions Sindicals.

Un cop rebudes totes les demandes s'han analitzat i definit les principals orientacions de la formació 2022, prioritzant les estratègiques, alineades amb els objectius de l'HUGTIP.

Així doncs seguim fent èmfasis en:

- accions formatives per a tots els professionals centrades en les relacions interpersonals i la gestió emocional per tal de disposar de més recursos que els permetin obrir oportunitats, conèixer millor les tendències relacionals, arribar a acords i a respondre més que reaccionar, accions de Comunicació amb el pacient i entre companys, d'ètica, de diversitat, d'igualtat, de resiliència,....
- accions formatives per a tots els professionals centrades en aspectes normatius com Confidencialitat i Gestió sanitària.
- accions formatives en l'àmbit de la Ofimàtica i programes existents per a tots els professionals que facilitin l'aplicació pràctica dels coneixements en l'operativa diària i l'adaptació als avanços tecnològics (Excel, Outlook, ECAP, B.O....).
- accions formatives en l'àmbit de l'Administració Digital per donar coneixements a tots professionals en els nous circuits de registre de documentació i les eines tecnològiques que l'Administració sol·licita utilitzar per la comunicació bidireccional oficial.
- accions per a professionals sanitaris imprescindibles per al desenvolupament de l'activitat professional en RCP en cadascuna de les seves especialitats (SVI, SVA, SVAP, SVAT,....), així com les actualitzacions en SV+DEA per a tots els professionals.
- accions formatives per a professionals sanitaris enfocades en el desenvolupament de competències tècniques (ECMO, mètode DOTTE, lactància,...)

La situació viscuda originada per la pandèmia COVID segueix influint en la metodologia planificada per la majoria de les accions del 2022: metodologia on-line en les dues vessants, síncrona i asíncrona o bé, mixta. Es comença a considerar de nou la metodologia Presencial per a grups de dimensions reduïdes, tot i amb la consciència de flexibilitat sempre que sigui necessari pel moment assistencial i amb la dificultat de no disposar d'espais amb gestió pròpia de formació per a realitzar-los. També



destaquem en el Pla les semi-presencials on fem una part teòrica mitjançant el campus virtual i la complementem amb el suport de tallers pràctics amb grups reduïts.

La totalitat de les accions formatives s'avaluaran amb un nivell d'aprenentatge, valorant si és possible la certificació de Transferència.

Es manté com a prioritari i continuarà en marxa l'any 2022 el projecte de realitzar accions formatives online pròpies per tal de seguir gestionant i compartint el nostre talent intern. L'objectiu es compartir el coneixement de l'organització de professionals interns en unitats claus, editant continguts formatius virtuals propis. Fruit d'aquest projecte trobem en el present pla accions formatives amb proveïdor intern, com per exemple les activitats formatives d'ofimàtica: tractament de textos, tractament de dades i correu. I d'altres formacions amb píndoles online més específiques com són les dirigides al personal sanitari.

## **DIRECCIÓ D'ATENCIÓ PRIMÀRIA CAMP DE TARRAGONA** **JUSTIFICACIÓ PLA FORMATIU 2022.**

### ***Apartat 1. Exposició justificació del pla 2022.***

La detecció de necessitats es realitza de forma activa i participativa de totes les Unitats Productives d'Atenció Primària, amb periodicitat anual, mitjançant un correu adreçat als referents de formació, que incorpora un formulari de demanda d'activitat formativa i detecció de necessitats, d'acord amb el procediment aprovat en el pla d'acreditació dels centres segons model de l'Institut Català de la Salut i auditat pel Servei Català de la Salut. Necessàriament també s'ha consultat els responsables dels diferents serveis centrals de la Direcció d'Atenció Primària. El Pla incorpora les necessitats detectades també per la part social representada per les delegades sindicals de l'UGT i CCOO.

Així podem distingir quatre tipus de detecció de necessitats:

- 1) Detecció de les necessitats formatives comuns als col·lectius professionals dels equips d'atenció primària, les seves competències crítiques, aquelles que requereixen la millora de l'EAP en el seu conjunt.
- 2) Detecció de les necessitats formatives per col·lectius professionals: facultatius (metges de família i pediatres), infermeres, odontòlegs, treballadors socials, auxiliars d'infermeria, administratius i zeladors de la unitat d'atenció a l'usuari. Aquestes necessitats sovint permet activitats multicèntriques.
- 3) Detecció de les necessitats formatives transversal, es fa a partir de l'informe d'autoavaluació de l'acreditació, dels objectius de l'Acord de Gestió, dels objectius de propis de la Direcció d'Atenció Primària i la Gerència Territorial del Camp de Tarragona. En aquest apartat té especial transcendència el Pla de Qualitat i Seguretat del Pacient com una font rellevant de detecció de necessitats.
- 4) Les necessitats detectades per la part social representada pels delegats sindicals de la UGT i CCOO.

Cal dir que per poder tenir una visió complerta del Pla de Formació 2022 cal tenir en compte que la proposta d'activitats tramesa es complementa amb una altre pla formatiu amb pressupost propi que incorpora activitats formatives més clíniques realitzades pels professionals de les pròpies unitats operatives (21 centres d'atenció primària, que inclou el servei assistencial d'un centre penitenciari, unitat d'odontologia, rehabilitació i fisioteràpia, i d'atenció a la salut sexual i reproductiva) amb vocació d'actualització permanent dels coneixements i competències. Tradicionalment, aquesta part del Pla esta conduïda per formadors interns.

Les competències que s'han prioritzat en Pla AFEDAP 2022 són les més transversals. Tenen que veure amb aspectes d'emotivitat, treball en equip, habilitats en comunicació, bon tracte, perspectiva de gènere, capacitat digital, ètica, integritat, valors públics, dades obertes i transparència. També s'han inclòs algunes activitats clíniques genèriques que tenen a veure amb diferents col·lectius, com ara els procediments de RCP bàsica, o altres més especialitzades dirigides a professionals que poden tenir més dificultats per accedir a activitats formatives de qualitat, com les auxiliars clíniques, odontòlegs i fisioterapeutes, amb cursos centrats aspectes específics com les tècniques sanitàries i la prevenció de la violència. Addicionalment s'incorporen activitats especialitzades de gestió del coneixement, la recerca, la gestió bibliogràfica, la comunicació científica i activitats d'estat emocional PostCovid.

***Apartat 2. Proposta d'actuacions en relació amb noves formes d'aprenentatge.***

En el context actual, la COVID-19 i atès que hi pot haver rebrots que tornin a afectar l'activitat de formació, s'han previst més formacions que pugin ser adaptades quan sigui possible i adequat. En cas que no sigui viable, s'ha acordat amb la part social representada pels sindicats UGT i CCOO, substituir les activitats formatives programades per d'altres de temàtica similar. En alguns casos són activitats completament asíncrones (en un format d'aula virtual i amb desenvolupament específic com a formació en línia), d'altres combinen reunions síncrones (amb eines de videoconferència amb la plataforma Teams) mitjançant enllaç amb accés a través de la plataforma de formació de l'ICS Camp de Tarragona amb la realització de tasques personals i activitats presencials eminentment pràctiques.

### ***Exposició justificativa del pla de formació AFEDAP 2022***

Les activitats formatives del pla de formació AFEDAP 2022 estan relacionades amb els objectius generals i estratègics de la política sanitària de l'ICS i amb els objectius particulars de la Gerència Territorial.

Així doncs, podem dir que els objectius principals a tenir en compte a l'hora de dissenyar del pla formatiu Territorial són:

- Mantenir i millorar les competències dels professionals per augmentar l'eficàcia i la qualitat de l'atenció sanitària i dels serveis de suport.
- Facilitar l'adaptació dels professionals als canvis que es deriven de les innovacions tecnològiques i organitzatives.
- Donar suport als professionals en matèria de riscos psicosocials.

Des de la Unitat de Formació Territorial de la Gerència Territorial de l'ICS a les Terres de l'Ebre, anualment es duu a terme la detecció i l'anàlisi de les necessitats formatives, l'elaboració del disseny d'un pla formatiu, l'aprovació, l'execució i l'avaluació d'aquest pla. A tal efecte es passa una plantilla, ja predeterminada, on consten totes les línies formatives dins de les quals s'han de posar les activitats formatives proposades amb el grau de necessitat o prioritat (1= Imprescindible 2= Molt necessària 3= Necessària) i la justificació (A= Per formar part dels objectius estratègics de l'empresa B= Per aprofundir en els coneixements i/o resoldre dubtes C= Per tenir coneixements generals necessaris sobre l'activitat formativa).

Un cop valorades les aportacions i l'experiència d'anys previs, i tenint en compte els acords presos amb els agents socials (combinació de modalitat presencial i virtual i per a tots els col·lectius professionals de la Gerència Territorial al 100%), es dissenya el pla formatiu comú als dos àmbits (Hospital i Atenció Primària), encara que es desglossa en pressupostos diferents.

### ***Proposta d'actuacions en relació amb noves formes d'aprenentatge***

Pel que fa a les noves formes d'aprenentatge les activitats formatives incloses al pla formatiu son avaluades pels docents amb una o varies proves durant el desenvolupament de l'activitat. Normalment els recursos avaluables que es fan servir son: exercicis de casos pràctics, prova final amb preguntes, qüestionaris pre i post, elaboració de petit projecte, etc. Al finalitzar l'activitat el docent emet un informe de la seva avaluació i les seves aportacions.

Emma Forcadell Drago  
Coordinadora Territorial de l'Àrea de Gestió del Coneixement  
Gerència Territorial ICS Terres de l'Ebre

Elsa Pla Canalda  
Referent de Formació Territorial  
Gerència Territorial ICS Terres de l'Ebre

Tortosa a 2 de novembre de 2021



# **PLA DE FORMACIÓ 2022**

## 1. EXPOSICIÓ JUSTIFICATIVA DEL PLA 2022

La Direcció de Persones i Desenvolupament professional mitjançant la Unitat de Formació, va sol·licitar i enviar un mail els mesos d'agost i setembre amb una enquesta a tots els professionals per tal que ens fessin arribar àrees de formació que consideressin convenient abordar durant el proper any. També es va enviar un altra enquesta a tots els comandaments per tal que realitzessin una detecció de necessitats en funció del servei/ àrea. Posteriorment, la Direcció de persones, durant el mes de setembre va fer reunions amb els diferents líders assistencials per tal que ens traslladessin quines necessitats formatives valoraven fer en el següent exercici.

Un cop realitzades totes aquestes accions, es van tractar tan en la Comissió de formació mèdica continuada, com en l'àrea de formació de Direcció d'infermeria i, en data 28 d'octubre, es va reunir en plenari la Comissió de Formació continuada de l'Hospital per aprovar i incorporar totes aquelles formacions proposades.

Formen part de la Comissió de Formació continuada de l'Hospital Universitari Arnau de Vilanova:

- Direcció de Personal
- Direcció Mèdica
- Direcció Infermeria
- Direcció de Serveis Generals
- Direcció Econòmicofinancera
- Unitat de Sistemes d'informació
- Unitat Bàsica de Prevenció en Riscos Laborals
- Qualitat i Seguretat Clínica
- Servei de protecció radiològica
- Unitat d'Atenció a l'Usuari
- Gabinet de Comunicació i Imatge
- Comitès diversos de l'hospital
- Secció Sindical CCOO
- Secció Sindical UGT

La Comissió de Formació Continuada és l'òrgan col·legiat que aglutina les diverses propostes, les estudia, i en concordança amb els objectius de l'Hospital i la Gerència Territorial elabora el pla de formació. En funció de les activitats a realitzar, del pressupost assignat i de la via de finançament, el pla de formació es divideix en:

- Activitats formatives amb càrrec al Fons de Formació AFEDAP
- Activitats formatives amb càrrec al pressupost de l'Hospital.

## 1.1 OBJECTIUS PER AL 2022

Els objectius per al 2022 en formació continuada són els següents:

- Increment de cursos en línia.  
Aquest any 2022 s'ha prioritzat la realització d'activitats formatives en format virtual. Aquest format, permet compaginar activitats formatives semipresencials, en les quals, es fa una primera part més teòrica que es dona en línia i posteriorment es completa en una segona part, en format presencial, més pràctica. A més, els professionals valoren molt positivament la realització d'activitats formatives en línia, ja que els permet la seva realització en el moment que els hi vagi més bé i a més ho poden compaginar en qualsevol horari.
- Realització d'activitats formatives en línia síncrones i asíncrones.  
Per aquest any, també s'ha optat per passar moltes de les activitats que inicialment es feien en format presencial a format en línia. D'aquesta manera, realitzarem formació síncrona utilitzant diferents aplicacions de videoconferència (zoom, google meet, Microsoft Teams i similars).
- ✓ Millorar l'avaluació de la transferència del coneixement en els cursos.
- ✓ Iniciar línies formatives de simulació clínica.

## 1.2 CANVIS INTRODUÏTS EN RELACIÓ AL PLA ANTERIOR

Es prioritza l'oferta de cursos virtuals adreçats a tots els col·lectius, de tal manera que la formació bàsica va creixent paulatinament. Molts d'aquests cursos es fan a càrrec al fons de formació propi, de tal manera que s'alliberen recursos per a formació molt més específica, relacionada amb el lloc de treball.

L'avaluació dels cursos no s'acaba amb la finalització de l'activitat formativa en tots els casos, sinó que es començarà a fer un seguiment de les tècniques apreses en aquelles accions formatives més especialitzades, vetllant per la correcta aplicació dels coneixements adquirits. Per tant, el Pla contemplarà algunes activitats específiques amb avaluació de la transferència.

En quant a temàtica de processos i sistemes d'informació, en aquest pla s'inclou formació en l'àmbit d'aplicatius de recent implantació, com el Microsoft 365 així com el nou aplicatiu de gestió del temps.

També en aquest nou Pla, s'ha endegat la línia de realitzar diverses activitats formatives en l'àrea de recerca, amb l'objectiu d'oferir coneixements i eines a professionals que volen iniciar-se en aquest àmbit.

En aquest exercici, també es reforçarà la formació en diversos aplicatius informàtics, alguns transversals com són els d'ofimàtica i eines al núvol. Així mateix, en aquest pla, també es vol desplegar alguna formació específica en presentacions i/o en edició de vídeo i imatge.

També cal remarca que donat està previst implementar modificacions en les versions d'aplicatius que s'utilitzen prioritàriament en l'atenció sanitària (SAP ®, Gacela ® i Sirena®) es realitzarà sessions formatives per tal de donar a conèixer les millores i noves funcionalitats d'aquestes versions.

Finalment, s'han incorporat activitats formatives amb l'objectiu de millorar els canals de comunicació i la proximitat de tracte en les relacions amb la ciutadania.

## **2. PROPOSTA D'ACTUACIONS EN RELACIÓ AMB NOVES FORMES D'APRENTATGE**

En aquest exercici, i esperant una recuperació de l'activitat pre pandèmica, es vol endegar activar un sistema de formació basat en la simulació clínica. La idea seria agafar un procés assistencial en la qual intervinguin diferents grups professionals i, mitjançant aquesta metodologia de simulació comprovar in situ si les activacions dels protocols i actuacions bàsiques s'efectuen de manera idònia, i en cas contrari, aprendre dels errors. En una fase posterior, es formarien instructors propis de l'Hospital en simulació per tal de fer extensiva aquesta modalitat formativa a la resta de professionals de l'Hospital.

També s'ha prioritzat realitzar formació virtual asíncrona d'acollida mitjançant vídeos i presentacions d'uns itineraris i recorreguts per diferents àrees de l'Hospital amb l'objectiu de donar una aproximació a tots els professionals de recent incorporació a l'Hospital (visió 365 °). Aquesta formació seria complementària a la formació d'acollida transversal i a la personalitzada per la seva àrea.

En el Pla de formació també s'han incorporat activitats amb avaluació de transferència de coneixements amb l'objectiu que una part de l'avaluació suposi per als alumnes el repte d'aplicar els coneixements prèviament adquirits a la part pràctica de les seves funcions.

## **Exposició justificativa del pla de formació de l'Hospital Dr. Josep Trueta Girona**

Us presentem, per a la vostra aprovació, la proposta d'activitats de formació continuada que configurarà el pla de formació continuada AFEDAP 2022 per a tot el personal de l'Hospital Dr. Josep Trueta de Girona.

### **Anàlisi de necessitats**

El Pla de formació continuada AFEDAP s'ha elaborat a partir de la detecció de necessitats formatives que han anat fent arribar a l'equip de formació els diferents serveis, unitats i agents socials del centre; juntament amb les necessitats estratègiques que la direcció ens expressa.

Així mateix, l'equip de formació, ha elaborat el Pla de formació 2022 assignant la dotació pressupostària pertinent, seguint les instruccions que marquen l'EAPC i l'ICS.

### **Objectius generals del pla**

El Pla de formació AFEDAP 2022 té com a objectiu general, augmentar el nivell competencial dels nostres professionals, atenent els processos de salut prioritzats estratègicament i les tècniques que els acompanyen. Aquesta línia de necessitats s'ha concretat en les activitats formatives compreses dins la línia formativa d'actualització

En la línia estratègica, la formació va en un sentit clarament continuista, respecte el 2021, encaminat a aconseguir una formació que arribi a un gran nombre de professionals per un costat i que al mateix temps sigui molt concreta per a determinades àrees.

En termes generals, l'objectiu és aconseguir una millora en la qualitat assistencial, una actualització i aprofundiment dels coneixements dels professionals i formar adequadament envers les noves eines i equipament. Així com, millorar les competències professionals de tot el personal, fent compatibles els objectius del centre amb les expectatives dels professionals promovent el seu desenvolupament personal i incrementant la seva implicació i motivació.

### **Canvis en relació al pla anterior**

Com a canvi respecte el Pla de formació AFEDAP 2021, atès la millora de la situació sanitària derivada de la covid-19 i les mesures de protecció, el plantejament de la major part dels cursos, pel que fa a la metodologia, s'impartiran en modalitat presencial. Tot i que, en aquelles activitats que no es requereixi la presencialitat, s'aprofitaran les activitats que es van virtualitzar en el passat Pla de formació, atès que la capacitat d'aquestes activitats són majors que les presencials. Basant-nos en les necessitats explicitades en les enquestes de satisfacció s'ha decidit, dins del que és pedagògicament raonable i sempre en base al tipus d'activitat, realitzar activitats formatives orientades a cada categoria professional per tal que puguin rebre una formació específica de cada tema proposat. S'ha valorat tornar a proposar aquells cursos necessaris, segons el pla estratègic, del pla anterior que no s'han pogut impartir.

## Exposició justificativa del pla de formació del Fons de Formació Continuada (AFEDAP) de l'Hospital Universitari Vall d'Hebron per l'any 2022

El Pla de Formació del Fons de Formació Continuada de l'Hospital Universitari Vall d'Hebron 2021 ha estat aprovat per la Comissió Sindical de l'acord de seguiment de Formació Continuada (AFEDAP) en la reunió el dia 8 de novembre de 2021. Adjuntem copia signada i aprovada per la part social del Pla de Formació de Fons de Formació Continuada 2022.

Per elaborar aquest pla utilitzem les normes que marquen la norma ISO 10015, aplicant el procés de gestió, desenvolupament i implantació de la formació, en les dues primeres fases que són:

1. **Fase 1:** Definició de les necessitats de formació
2. **Fase 2:** Disseny i planificació del Pla anual de formació

La fase 1, detecció de necessitats, té per objectiu de disposar d'informació per dissenyar una estratègia de formació que sigui útil a les persones de la nostra organització, per tal d'adquirir, actualitzar i/o aprofundir en les competències que li són necessàries per assolir els objectius organitzacionals, i atenent a les necessitats bàsiques, estratègiques i de desenvolupament dels nostres professionals.

S'implica en aquesta fase la informació aportada per: Comitè de Direcció, Comitè Pedagògic, comandaments de les unitats i dels serveis, Unitat de Formació i Desenvolupament, comissions sindicals i diferents professionals de diferents unitats i/o serveis de l'hospital.

Per a la recollida de tota la informació es realitza la distribució d'un qüestionari de detecció de necessitats de formació, posteriorment es fan d'entrevistes amb els professionals de l'hospital interessats en oferir formació, cosa que contribueix a la elaboració del Pla de formació continuada.

A la fase 2, enguany s'ha recollit i analitzat la informació rebuda des de l'inici de la campanya, al mes de juny, i fins a finals d'octubre i s'han fet les reunions oportunes per poder definir les accions específiques de formació.

Aquest pla vol donar resposta a les necessitats de l'organització en un context de consens institucional vers les prioritats estratègiques, vetllant pel desenvolupament continu de les persones de l'HUVH i per la millora continua de la qualitat dels serveis que presten tots i cadascun dels professionals de l'hospital.

Els objectius específics del pla estan van enfocats i orientats cap a:

- ❖ Facilitar formació de qualitat a tots els col·lectius possibles del nostre hospital, sempre que la temàtica ho permeti
- ❖ Aplicar les diferents modalitats d'aprenentatge, així com la gestió del coneixement dins la nostra organització, aprofitant els avantatges d'aquestes en termes de costos directes, indirectes, abast i logística.
- ❖ Elevar el número d'activitats en format virtual o bé, en el cas de que siguin presencials, propiciar la videoconferència per realitzar-les.
- ❖ Potenciar l'assoliment d'uns nivells òptims de qualitat assistencial i d'eficiència, basant-se en la millora continua i perfeccionament de les competències professionals, els coneixements, les habilitats i/o actituds
- ❖ Potenciar l'adquisició d'habilitats i competències professionals, així com ajudar a difondre els aspectes d'actualització i aprofundiment dels coneixements
- ❖ Establir mecanismes d'avaluació per a cada acció de formació, ja siguin de satisfacció, d'aprofitament o de transferència del coneixement

Pel que fa al contingut del pla especificuem, a nivell quantitatiu, que pel proper any el pla recull un total de 149 activitats diferents, distribuïdes en 212 edicions en total. En aquest pla el nombre total de places ofertades són de 8.783 i el nombre d'hores que es calculen és de 57.748 en total, comptant nombre d'edicions per nombre d'hores per edició.

S'adjunta el Model PAF en el que es relacionen les accions que es volen desenvolupar al llarg de l'any 2022.

El pla, com hem comentat a l'inici d'aquest informe, ha estat aprovat en la Comissió per la Comissió Sindical de l'acord de seguiment de Formació Continuada (AFEDAP) el 8 de novembre de 2021.

## Exposició justificativa del pla de formació i presentació de la proposta d'actuacions en relació amb noves formes d'aprenentatge.

### **Apartat 1. Exposició justificació del pla 2022.**

La detecció de necessitats s'ha realitzat de forma activa i participativa, amb periodicitat anual, mitjançant un correu adreçat als referents de formació, que incorpora un formulari de demanda d'activitat formativa. Aquests referents varen ésser formats per fer detecció de necessitats mitjançant un curs específic fa uns anys. Tanmateix també s'ha realitzat un anunci a intranet perquè tots els professionals de l'Hospital poguessin fer propostes de formació. Necessàriament també s'ha consultat els responsables del Pla de qualitat, al Departament de Recursos Humans i a la Direcció del centre així com a les direccions mèdica i d'infermeria. Tanmateix es va presentar el document de proposta de necessitats i activitats al Consell de Direcció. Així mateix el procediment específic d'aquesta detecció consta al document d'Accreditació del Centre amb les seves corresponents auditories. El Pla incorpora les necessitats detectades també per la part social representada per les delegades sindicals de l'UGT i CCOO.

Per poder tenir una visió completa del Pla de Formació 2022 cal tenir en compte que la proposta d'activitats enviada es complementa amb un altre pla formatiu amb pressupost propi que incorpora activitats formatives més clíniques realitzades pels propis serveis de l'Hospital amb vocació d'actualització permanent dels coneixements i competències. Tradicionalment, aquesta part del Pla està conduïda per formadors interns.

Les competències que s'han prioritzat en Pla AFEDAP 2022 són les més transversals. Tenen que veure amb aspectes d'emotivitat, treball en equip, habilitats en comunicació i bon tracte. També s'han inclòs algunes activitats clíniques genèriques que tenen a veure amb diferents col·lectius, com ara els procediments de RCP bàsica, o altres més especialitzades dirigides a professionals que poden tenir més dificultats per accedir a activitats formatives de qualitat, com les auxiliars clíniques i fisioterapeutes, amb cursos centrats en la dinàmica de treball hospitalària com les mobilitzacions i la prevenció de la violència. Addicionalment s'incorporen activitats especialitzades de recerca, gestió bibliogràfica i comunicació científica.

### **Apartat 2. Proposta d'actuacions en relació amb noves formes d'aprenentatge.**

En el context actual, les possibles restriccions que pot crear l'epidèmia de la COVID-19 i atès que hi pot haver rebrotos que tornin a afectar l'activitat de formació al 2022, tal com ha succeït al 2020 i al 2021, s'han previst més formacions en línia i/o d'altres presencials que pugin ser adaptades quan sigui possible, viable i adequat. En alguns casos són activitats completament asíncrones (en un format d'aula virtual i amb desenvolupament específic com a formació en línia), d'altres combinen reunions síncrones (amb eines de videoconferència en streaming del tipus Teams, Zoom o Jitsi Meet) mitjançant enllaç amb accés a través de la plataforma de formació de l'ICS Camp de Tarragona amb la realització de tasques personals i activitats presencials eminentment pràctiques. Totes aquestes activitats seran calendaritzades en funció de l'evolució de l'epidèmia per COVID19.

**Francisco Martín Luján** - Unitat de Formació, Docència i Suport a la Recerca



**PRESENTACIÓ**  
**PLA DE FORMACIÓ 2022-AFEDAP**  
**DAP METROPOLITANA NORD**

## Exposició justificativa del pla de formació 2022

### Objectius

L'objectiu principal del Pla de formació 2022, pel que fa a les activitats finançades amb el fons de l'Acord per a la Formació Contínua dels Empleats de les Administracions Públiques (AFEDAP), és oferir una proposta formativa que ajudi a tots els professionals de la Direcció d'Atenció Primària Metropolitana Nord (DAP) a millorar les seves competències personals i professionals, per tal d'adequar-les al desenvolupament de les seves funcions en el lloc de treball, assolint els objectius organitzatius i estratègics de l'Institut català de la Salut (ICS) i la millora del servei a la ciutadania.

### Anàlisi de necessitats

El procés d'elaboració del Pla de formació 2022, va començar amb la detecció de necessitats formatives. En aquesta primera fase, ens adrecem a tots els professionals dels equips i serveis per recollir les necessitats concretes de formació. Posteriorment, la proposta es analitza i contextualitza amb els objectius estratègics de l'organització (processos transversals) per tal d'orientar les línies bàsiques del Pla de formació.

Concretament, a la taula següent, les accions, terminis, responsables i participants.

Fase	Accions	Terminis	Responsable	Participants
<b>Fase 1 Detecció Necessitats</b>	Detecció de necessitats	Juliol -Octubre	Responsable Selecció i Desenvolupament Professional i Referents de Formació DAP/SAP	Direccions/ Espònsors/ Comandaments/ Referents Formació DAP/SAP/ EAP/UP
	Recull propostes	Juliol -Setembre	Referent Formació DAP/ SAP	Direccions / Espònsors/ Comandaments/ Referents Formació EAP/UP
	Proposta EAP/UP Validada Direcció	Octubre	Referent Formació DAP/ SAP	Direccions EAP Referent Formació EAP/UP
	Mapa global detecció DAP/SAP	Octubre	Referent Formació DAP/SAP	Direccions/ Comandaments/ Espònsors
	Reunió Anàlisi global detecció DAP/ SAP	Octubre	Referent Formació DAP/SAP	Referent Formació DAP/SAP/EAP/UP
	Negociació Propostes amb Sindicats- Pla AFEDAP	Octubre	Responsable Selecció i Desenvolupament Professional	Referents DAP/SAP Representants sindicals.

El Pla de Formació 2022 és un pla continuista respecte al 2021, en el sentit que es planteja desenvolupar edicions de les activitats que han creat molta demanda i que encara no ha pogut ser atesa.

Mantenim accions de funció jurídica ,tecnologies de la informació i comunicació i línies estratègiques com la multiculturalitat:

Marc Normatiu del sistema sanitari català.

Procediment administratiu

Redacció de correspondència administrativa

Ofimàtica

Entendre les diferents cultures per millorar l' atenció al ciutadà

Seguim proposant activitats formatives amb l'objectiu fonamental d'aportar tècniques per a la disminució del nivell d'estrès dels/les assistents i accions adreçades al suport emocional derivades de situacions de incertesa:

Eines per al professional en situacions complexes

La resiliència o com sortir reforçat dels processos de canvi

Qualitat personal i autoconeixement

Gestió de l' estrès al treball

Habilitats comunicatives i gestió emocional

D'acord amb la proposta de la part social ,oferim formació per tots els col·lectius de professionals. Col·lectius com els treballadors/es socials, TEGSS radiologia, TEGMS cures infermeria AP i professionals d'ASSIR tenen accions específiques adreçades:

Formació tècniques TCAI

Actualització en tècniques de radiodiagnòstic

Actualització per a professionals d'ASSIR

Actualitzacions de prestacions ,ingrés mínim vital i renda garantida de la ciutadania

## **Canvis introduïts en relació al Pla anterior**

Per al 2022, d'acord amb les indicacions de l'Escola d'Administració Pública de Catalunya (EAPC) , es considera que el pla de formació ha d' abordar especialment els aspectes següents:

- perspectiva de gènere

Perspectiva de gènere

- capacitat digital

Introducció a les principals solucions d'administració digital

Accessibilitat als tràmits en línia en l'Administració electrònica.

- ètica, integritat i valors públics

Curs sobre ètica, integritat i valors públics

- dades obertes i transparència

Així mateix, la DAP aposta per la innovació , la creativitat i la seva aplicació a l'entorn diari.

Creativitat i innovació en el lloc de treball

## Proposta d'actuacions en relació amb noves formes d'aprenentatge

Per aquest any vinent, volem incorporar en el pla de formació:

### **Aprenentatge experiencial**

Projecte formatiu per a la millora de la detecció, prevenció i abordatge de casos de violència masclista en l'àmbit de la salut.

- l'experiència de la realitat immersiva
- teatrealització interactiva

### **Aprenentatge social i col·laboratiu**

Basat en l'aprenentatge informal i en la manera de relacionar-nos a través de les possibilitats que ofereix la implantació d'office 365 (entorn de treball col·laboratiu) i en especial de Teams (recurs per comunicar-se, reunir-se o debatre)

Les eines col·laboratives afavoreixen:

- l'aprenentatge informal
- la interacció entre participants
- la socialització del coneixement

## PRESENTACIÓ PLA DE FORMACIÓ 2022

### EXPOSICIO JUSTIFICATIVA

L'objectiu general d'aquest Pla de formació és contribuir al desenvolupament individual i col·lectiu de les competències professionals dels treballadors /es de l'hospital perquè duguin a terme eficaçment les funcions pròpies del lloc de treball, contribuint així a l'assoliment dels objectius estratègics de l'hospital, i afavorint la millora de la qualitat dels serveis prestats.

Els objectius específics són:

- Actualitzar els coneixements i les habilitats dels professionals en la seva pràctica clínica.
- Facilitar l'adaptació dels professionals a les innovacions tecnològiques, científiques, ètiques, legals etc. tant presents com futures.
- Dotar als professionals de les competències tècniques, i organitzatives necessàries per l'adequat desenvolupament de les seves tasques.
- Proporcionar als professionals un espai de reflexió per a l'intercanvi d'experiències i coneixements.
- Proporcionar un model motivador i participatiu que contribueixi a la millora del compromís dels professionals mitjançant el desenvolupament professional i personal i el reconeixement del seu talent.

### DETECCIÓ DE NECESSITATS

El Pla de Formació es defineix a partir del procés de detecció de necessitats. Aquest procés de diagnòstic s'ha dut a terme per part dels diferents responsables i la Direcció de Persones i Organització entre juliol i setembre.

Es tenen en compte: el pla estratègic i els objectius marcats per la direcció, requeriments legals i de l'acreditació, les descripcions de lloc de treball que contenen les funcions de cada lloc i les competències requerides per exercir-les així com d'altres necessitats detectades a l'any anterior. Hi estan implicats tots els comandaments, responsables o coordinadors de projectes concrets. Les propostes realitzades mitjançant el document de detecció de necessitats són concretades i prioritzades per part de l'equip de formació conjuntament amb cada responsable, abans de presentar-lo a l'aprovació per part del comitè de direcció.

### CANVIS INTRODUIITS RESPECTE PLA FORMACIÓ ANY 2021

Aquest any 2022, el pla de formació proposat combina oferta formativa relacionada amb la transformació digital, en la millora del benestar emocional dels professionals, reanimació cardiopulmonar i competències com la comunicació i altres habilitats per tal de tenir en compte l'experiència del pacient i avançar en d'humanització del tracte.

La situació produïda per la pandèmia ha posat de manifest dues necessitats en matèria de formació: per una banda la transformació en els hàbits de treball, especialment per la incorporació de la modalitat del teletreball i la e-consulta que han incorporat l'ús de noves tecnologies i també l'adquisició d'habilitats en l'àmbit digital . En aquest sentit el pla proposat contempla 2 accions específiques:

- Intel·ligència digital: l'objectiu d'aquesta acció és que els professionals adquireixen la mentalitat, aprenguin estratègies i canviïn els seus hàbits per tal que utilitzin de forma òptima les tecnologies digitals
- Dinamització de les sessions clíniques.

Per altre banda, les tensions emocionals viscudes pels professionals de l'hospital, assistencials o no, fa necessari continuar incloure de nou dins el pla de formació activitats dirigides a la gestió de les emocions. De fet, el curs de Mindfulness que es va començar a realitzar al 2019, ha tingut molta demanda. També s'ha afegit una acció formativa dirigida a generar pensament positiu, humor i alegria.

També es proposa continuar reforçant, d'acord amb la proposta dels sindicats, la formació en reanimació cardio-pulmonar .

Per últim es contempla un parell d'activitats formatives dirigides a millorar l'experiència del pacient i la humanització en el tracte al pacient.

## PROPOSTES D'ACTUACIÓ EN RELACIÓ A LES NOVES FORMES D'APRENTATGE

Es continua en la línia iniciada l'any anterior d'emprar nivells d'avaluació d'aprenentatge en les accions planificades. Així doncs el 66% de les accions proposades avaluaran el nivell d'aprenentatge dels alumnes mitjançant la mesura de l'aprofitament.

També en un 22% de les accions planificades es realitzarà l'avaluació de la transferència de l'aprenentatge . Som conscients que aquest tipus d'avaluació requereix d'un excel·lent disseny de l'acció formativa i que involucra tant al docent com, en molts casos, el comandament de l'alumne que , és sovint el que detecta la necessitat formativa i pot avaluar a la pràctica si s'han assolit els objectius de l'acció formativa. Conseqüentment les accions que s'han escollit per a realitzar l'avaluació de la transferència de l'aprenentatge són les dues accions relacionades amb la reanimació cardiopulmonar( suport vital bàsic i avançat).

Pel que fa a la utilització noves formes d'aprenentatge un 44% de les accions es realitzen seguint una metodologia en línia bé síncrona o asíncrona i una acció de manera mixta.



## ANNEX II. ACTA REUNIÓ

Salut/  Hospital  
de Viladecans

**ACTA DE PRESENTACIÓ I APROVACIÓ DEL PLA DE  
FORMACIÓ 2022 DE L'HOSPITAL DE VILADECANS**

Reunits la representant del sindicat CCOO juntament amb la representant de la direcció de Persones i Organització i la Unitat de Formació Continuada de l'Hospital de Viladecans, s'acorda aprovar la Proposta de Pla de Formació 2022 per part de la Sra. Begoña Galera Comas (CCOO).

S'adjunta document "Pla de Formació 2022" amb la proposta de pressupost 2022 finançada pel Fons de Formació Continuada (AFEDAP) . Aquest Pla de Formació queda condicionat a l'assignació definitiva, en previsió de possibles ajustaments pressupostaris.

Viladecans, 2 de noviembre de 2022

  
CCOO



 Generalitat  
de Catalunya



## **Exposició justificativa del pla de formació i presentació de la proposta d'actuacions en relació amb noves formes d'aprenentatge.**

### Exposició justificativa del pla 2022.

Detecció de necessitats formatives.

Per fer la detecció de necessitats formatives s'utilitzen quatre referències:

- Bústia de suggeriments de formació. És una bústia en format electrònic, accessible per a tots els professionals des de la intranet de la gerència territorial Catalunya Central.
- Entrevistes i reunions amb els responsables de cada àrea de coneixement de la gerència territorial Catalunya Central.
- Reunió amb la gerència territorial per alinear el pla formatiu amb els programes estratègics de la gerència
- Revisió del pla formatiu per les diferents comissions: comissió de formació territorial (òrgan de representació multiprofessional i territorial dels professionals), comissió de participació dels agents socials signants del III Acord AFCAP i comitè de direcció territorial

En data 1 d'octubre s'ha procedit a fer una extracció de les dades que contenia aquesta bústia, s'han prioritzat i agrupat i s'han generat les propostes formatives atenent a les necessitats exposades.

Al llarg del mes de setembre de 2020, s'han realitzat les reunions amb els responsables de les línies de coneixement de la gerència inclosa la reunió amb la gerència territorial. Aquestes reunions han servit per completar la proposta de pla formatiu 2020.

Finalment, la proposta s'ha presentat a la comissió de formació territorial en data 13 d'octubre de 2021, a la comissió de participació dels agents socials signants del III Acord, en data 21 d'octubre de 2021, que també han fet les aportacions oportunes i finalment s'ha passat a la validació del comitè de direcció en data 26 d'octubre de 2021.

### Introducció

Durant l'any 2021 s'han consolidat projectes formatius i metodologies docents que s'havien implementat durant la pandèmia entre les que destaquen l'ús de la realitat virtual com a eina formativa, lligada a un projecte de recerca aprovat pel comitè d'ètica en investigacions clíniques d'atenció primària, o la simulació amb tot el procés metodològic que comporta.

L'atenció primària a la Catalunya Central ha fet una aposta important per aquestes noves metodologies docents i ha volgut fer un pas en la transformació de les formes d'aprenentatge donant prioritat a aquelles metodologies en les quals les pràctiques

tutoritzades per professionals experts tenen un pes més gran en el programa de formació.

També s'ha consolidat el model formatiu virtual, síncron i asíncron, revisant quines són les activitats que realment tenen unes característiques que les fan candidates a aquesta metodologia docent, després d'un any, el 2020, en que moltes àrees de formació han fet un esforç important per virtualitzar continguts formatius.

Els objectius generals del pla de formació 2022 són:

- a) Oferir un percentatge superior al 90% d'activitats que tinguim com a modalitat docent metodologies que incloguin la simulació, la realitat virtual, la gamificació i les pràctiques en entorn real o de simulació.
- b) Continuar amb l'experiència de la realitat virtual com a metodologia docent, iniciada a finals de 2020
- c) Adequar l'oferta formativa en aquelles línies de formació estratègica de la Gerència Territorial de la Catalunya Central a les metodologies virtuals de formació, en la mesura que això sigui possible.
- d) Donar formació específica a aquells col·lectius que necessiten uns coneixements i / o habilitats concrets per desenvolupar la seva tasca professional: pediatria, treball social, tècnics en cures auxiliars d'infermeria i tècnics de grau superior sanitari.
- e) Potenciar la formació en habilitats i competències de gestió personal, el que habitualment es coneix com a "Non-Technical Skills"
- f) Introduir la gamificació com a metodologia docent

Canvis introduïts respecte al pla 2021.

Està previst que la major part d'activitats tinguin una avaluació d'aprenentatge. Aquest tipus d'avaluació serà el preferent en les activitats organitzades des de l'àrea de formació.

Es desenvoluparan activitats específiques adreçades a la formació en:

- Perspectiva de gènere. Inclourà programes específics de detecció de la violència masclista en l'entorn de l'atenció a l'adult, a l'infant i a la salut sexual i reproductiva
- Capacitació digital. A part de continuar amb el programa formatiu en administració electrònica, el programa inclou formació per a la implementació del nou entorn Office 365
- S'inclou en el programa formació en final de vida i sobre la nova llei d'abordatge de l'eutanàsia com a eix fonamental de l'atenció a les persones en el moment de final de vida.

### **Proposta d'actuacions en relació amb noves formes d'aprenentatge.**

La simulació en tècniques assistencials com l'auscultació o la gestió de la demanda tindran un pes específic important dins del pla, en col·laboració amb els tres centres de simulació.

A part, es treballaran també altres metodologies docents com la gamificació. En aquest cas, s'aplicarà a la formació en suport vital.

### **Consideracions finals.**

Aquest pla aposta de forma important per noves metodologies docents i per consolidar per les implementades arrel de la pandèmia. Aquestes metodologies han de tenir el seu encaix en el programa de formació però no poden substituir sempre als models basats en la pràctica assistencial.

A partir de l'inici de la pandèmia, els professionals del sector sanitari han estat tensionats amb la repercussió que això ha produït sobre la demanda i seguiment de les activitats formatives.

El pla formatiu de 2022 ha reduït el número d'activitats formatives, tot i mantenir el pressupost assignat, en un esforç per oferir activitats amb un impacte més directe sobre el professional i sobre la ciutadania.

Màrius Fígols Pedrosa

Responsable de l'Àrea de Formació. Gerència Territorial Catalunya Central - ICS  
Sant Fruitós de Bages