



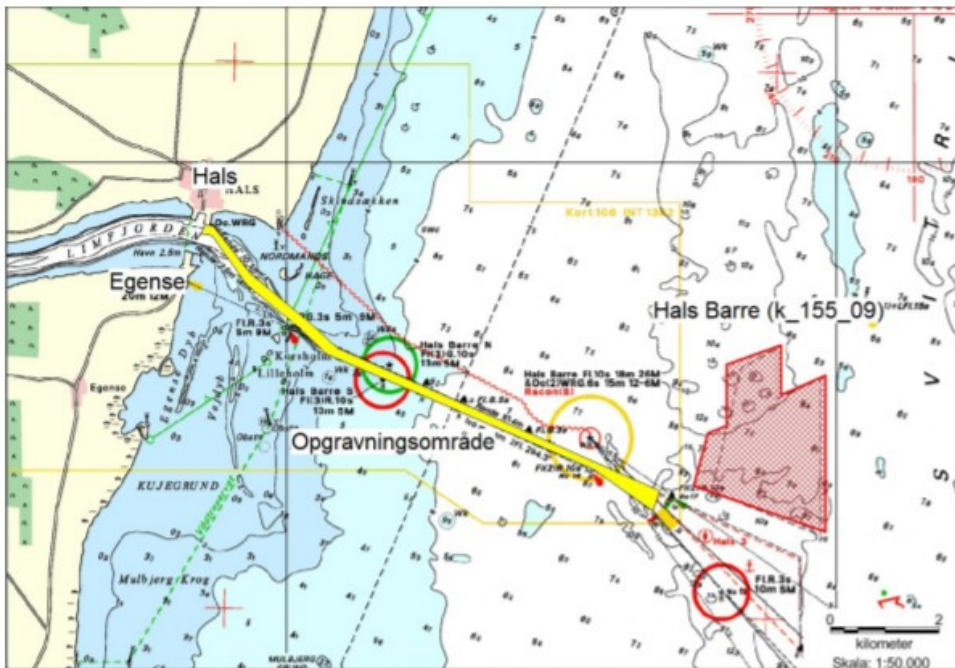
Aalborg Fjordudvalg
Langerak 19
9220 Ålborg Ø
Mailadr.: info@portofaalborg.com

Erhverv
Ref. Anved
j.nr: 2020 - 5280
Den 15.10.2020

CVR nr. 13838542

Hals Barre sejlbrende, Klaptilladelse

Miljøstyrelsen meddeler hermed Aalborg Fjordudvalg tilladelse¹ til klapping af 300.000 m³ oprensingsmateriale fra et område i sejlbrenden over Hals Barre på klappads K_155_09, i Kattegat 5,5 sømil Ø-SØ for Hals.



Oversigt over optagnings- og klapområde

Tilladelsen offentliggøres på Miljøstyrelsens hjemmeside den 15. oktober 2020.
Klagefristen udløber den 12. november 2020.
Tilladelsen udløber den 15. oktober 2025.

¹ Tilladelsen er givet med hjemmel i havmiljølovens § 26, jf. lovbekendtgørelse nr. 1165 af 25. november 2019.

Indholdsfortegnelse

Hals Barre sejltrede, Klaptilladelse	1
1. Vilkår for klaptilladelsen.....	3
1.1 <i>Vilkår for optagning og brugen af klappladsen</i>	3
1.2 <i>Vilkår for tilsyn og kontrol</i>	3
2. Oplysninger i sagen	4
2.1 <i>Sagens baggrund</i>	4
2.2 <i>Udtalelser fra høringsparter</i>	5
3. Miljøstyrelsens vurdering	6
3.1 <i>Konklusion</i>	11
4. Offentliggørelse og Klagevejledning	12
5. Andre oplysninger	13
6. Følgende har modtaget kopi af tilladelsen	13
BILAG 1 Oprensningsområdets placering	14
BILAG 2 Klappladsens beliggenhed.....	15

1. Vilkår for klaptilladelsen

1.1 *Vilkår for optagning og brugen af klappladsen*

- A. Tilladelsen gælder i tidsrummet den 15. oktober 2020 til 15. oktober 2025.
- B. Der må højst klappes en samlet mængde på 300.000 m³ fastmål, svarende til ca. 470.000 tons tørstof i tilladelsens samlede løbetid.

Der må højst opgraves 150.000 m³ på et enkelt år.

Den samlede mængde af opgravet materiale i forbindelse med denne afgørelse om klaptilladelse og afgørelse om nyttiggørelse af oprensingsmateriale fra sejlrenden over Hals Barre, af 20. maj 2020, må ikke overstige 750.000 m³, idet de to tilladelser gælder det samme optagningsområde.

Nyttiggørelse skal prioriteres over klapning.

Klapmaterialet må kun stamme fra den del af sejlrenden over Hals Barre, der fremgår af bilag 1.

- C. Klapningen skal foregå på klapplads K_155_09, som ligger i Kattegat. Klappladsens placering fremgår af bilag 2.
- D. Der må som følge af klapningen ikke ske dybdeforringelser i klapområdet til under 8 meter i forhold til middelvandstand - DVR-90.
- E. Klapmaterialet skal spredes jævnt på den i pkt. C beskrevne klapplads og må ikke indeholde større faste genstande.

1.2 *Vilkår for tilsyn og kontrol*

- F. Indberetninger om klapning, jf. § 12 og 13, stk. 1 og 3, i bekendtgørelse om bypass, nyttiggørelse og klapning af optaget havbundsmateriale², skal ske elektronisk efter nærmere anvisninger fra Miljøstyrelsen. Anvisning findes på www.mst.dk. Indberetningen om opstart af klapning skal være Miljøstyrelsen i hænde senest 8 dage før klapstart, og skal indeholde oplysninger om fartøjets navn og MMSI nummer. Hvis der sker ændringer i forhold til det indberettede, skal Miljøstyrelsen straks underrettes herom. Afbrydes klapningen i mere end tre måneder, skal der indgives ny underretning.
- G. Under klapningen skal der føres logbog over positionen for klapningen af de enkelte laster. Kopi af logbog skal opbevares hos tilladelseshaver i

² Bekendtgørelse nr. 516 af 23. april 2020

mindst et år efter udløb af klaptilladelsens gyldighedsperiode, så den kan fremsendes til Miljøstyrelsen på anmodning herom.

- H. Kopi af tilladelsen skal forefindes på oprensingsfartøjet og klappfartøjet. Tilladelseshaver skal sørge for, at den entreprenør, som udfører arbejdet, er gjort bekendt med tilladelsens vilkår.
- I. De fartøjer, der udfører opgravningen og klapningen, skal være udstyret med elektronisk positioneringsudstyr, hvor positionen løbende registreres. Skibets position skal være tilgængelig via det nationale overvågningssystem for skibsfart: AIS klasse A. AIS-udstyret skal til enhver tid være tændt, så længe opgravningen og klapningen udføres. Såfremt der sker nedbrud af AIS-udstyret skal opgravningen/klapningen standses og Miljøstyrelsen underrettes.
- J. Senest 6 måneder efter endt klappning skal Aalborg Fjordudvalg lade klapplassen opmåle med henblik på udarbejdelse af et dybdekort for klapplassen og 500 meter fra klapplassen i den hyppigste og næst hyppigste strømretning i området. Et dybdekort udarbejdet på baggrund af opmålingen skal indsendes elektronisk til Miljøstyrelsen senest 14 dage efter endt opmåling.

Opmålingen skal ske med en sejltæthed på højst 25 meter mellem sejllinjerne eller med en teknik, der giver en tilsvarende dækning af dybdeforholdene i området. Data fra opmålingen skal stilles til rådighed for Miljøstyrelsen på anmodning herom fra 14 dage efter endt opmåling og i op til et år efter klaptilladelsens udløb.

2. Oplysninger i sagen

2.1 Sagens baggrund

Aalborg Fjordudvalg har søgt om forlængelse af deres 5-årige tilladelse til at klappe oprensingsmateriale fra vedligeholdelse af sejldybderne i sejlrenden over Hals Barre. Oprensningen sker for at opretholde sejldybderne på henholdsvis min. 10.4 meter i Egense Sejlrende og en dybde på min. 10.1 m Hals E sejlrende.

Oprensningen foretages af hensyn til sejladssikkerheden for skibsanløb til Aalborg Havn kajer, Aalborg Portlands kaj, samt Nordjyllandsværket. Da der er tale om opretholdelse af vanddybderne i sejlrenden er der udelukkende tale om oprensning og uddybning er derfor ikke på tale.

Oprensningen planlægges udført med jævn slæbesugning for at sikre jævne bundforhold for skibstrafikken.

Oprensningsmaterialet består af fint til mellemfint sand med et ubetydeligt indhold af silt (<5%).

Der er brug for at oprense ca. 150.00 m³ om året, det vil sige 750.000 m³ over 5 år. Da Aalborg Havns Fjordudvalg kun har klappet i alt 18.500 m³ over en 5 årig

periode fra 2015-2019, har Miljøstyrelsen bedt Aalborg Havns Fjordudvalg om at reducere ansøgningen, så det ansøgte afspejler et mere reelt behov for klapning.

Der er parallelt med klaptilladelsen givet tilladelse til nyttiggørelse af materialet i det omfang det er muligt. Det er aftalt at reducere ansøgningen til 300.000 m³ over en 5 årig periode, således at Fjordudvalget har mulighed for at oprense sejlrenden, hvis nyttiggørelse mod forventning ikke skulle være muligt i en periode. Det er dog fortsat forventningen, at en meget høj andel af oprensningsmaterialet vil kunne nyttiggøres.

Klapning i forbindelse med oprensning gennemføres kun, hvis materialet ikke kan nyttiggøres. Se tilladelse til nyttiggørelse af oprensningsmateriale fra sejlrenden over Hals Barre, af 20. maj 2020. Ved klapning ønskes eksisterende klapplads K_155_09 "Klapplads Nord/Hals Barre" anvendt.

Klappladsen har fra 1983 været anvendt til klapning af materialer fra oprensninger og uddybninger i Limfjorden.

Der stilles vilkår om at den samlede mængde af opgravet materiale i forbindelse med denne afgørelse om klaptilladelse og afgørelse om nyttiggørelse af oprensningsmateriale fra sejlrenden over Hals Barre, af 20. maj 2020, ikke må overstige 750.000 m³, idet klaptilladelsen og tilladelsen til nyttiggørelse gælder det samme optagningsområde. Nyttiggørelse skal prioriteres over klapning.

Der stilles desuden vilkår om, at klappladsen skal opmåles. Årsagen til dette er, at der er tale om tilladelse til klapning af store mængder sand, der forventes at blive liggende på klappladsen. Undersøgelsen skal benyttes i forbindelse med en vurdering af om der fortsat kan gives tilladelse til klapning af sand i dette område.

Natura 2000-områder og bilag IV arter.

Sejlrenden ligger i Natura 2000-område 14, Ålborg Bugt, Randers Fjord og Mariager Fjord, samt i område 245, Ålborg Bugt, østlige del. Klappladsen ligger i Natura2000-område Aalborg Bugt, østlige del (245).

Der er i 2009 udarbejdet en naturkonsekvensvurdering³ i forhold til de 2 natura 2000-områder, af det rådgivende firma ORBICON. Miljøstyrelsen vurderer at konklusionerne i konsekvensvurderingen fortsat er dækkende.

Med hensyn til de særligt beskyttede Bilag IV arter, rummer de arealer, der berøres af projektet kun levesteder for marsvin og odder.

2.2 Udtalelser fra høringsparter

Fiskeristyrelsen

Fiskeristyrelsen har ikke indsendt bemærkninger til ansøgningen

³ Vedligeholdelse af sejlrenden ved Hals Barre - vurdering af aktiviteterens betydning for Natura 2000 området. Rekvireret af Fjordudvalget, udarbejdet af Orbicon, 2009.

Søfartsstyrelsen

Søfartsstyrelsen skriver i brev af 24. februar 2020, at styrelsen ikke har indvendinger mod den ansøgte.

Der må som følge af klapningen ikke ske dybdeforringelser i klapområdet til under 8 meter i forhold til middelvandstand (DVR-90) på den ansøgte klapplads nr. K_155_09.

Slots- og Kulturstyrelsen

Slots og Kulturstyrelsen skriver i brev af 20. marts 2020: Kystmuseet har modtaget materialet vedr. ovennævnte sag, og har foretaget en arkivalisk kontrol af området. Der er i området registreret en del forlis og fund af skibsvrag og vragester – herunder en del løsfund – som kan være beskyttet af museumslovens bestemmelser. Disse registreringer er lokaliseret omkring oprensingsområdet, på nær et løsfund i sejlrenden. Museet ønsker dog ikke at stille vilkår til en marinarkæologisk rekognoscering hos Slots- og Kulturstyrelsen – men anmoder i stedet om øget opmærksomhed på eventuelle fund ved anlægsarbejdet.

Skulle der under arbejdet findes spor af fortidsminder, herunder vrag skal museet kontaktes ifølge Museumsloven⁴ §29h.

Museumsloven § 29 h:

Stk. 1. Findes der under et anlægsarbejde eller en aktivitet på havbunden spor af fortidsminder eller vrag omfattet af § 29 g, stk. 1 og 2, skal fundet anmeldes til kulturministeren efter reglerne i § 28, og arbejdet skal standses.

Stk. 2. Kulturministeren beslutter inden 4 uger fra anmeldelsen, om arbejdet kan fortsætte, eller om det skal være indstillet, indtil der er foretaget en marinarkæologisk undersøgelse. En marinarkæologisk undersøgelse skal gennemføres hurtigst muligt. Der kan fastsættes vilkår for genoptagelsen af arbejdet.

Stk. 3. Udgiften til undersøgelser og eventuel sikring af det påtrufne fortidsminde eller vrag afholdes af den ansvarlige for anlægsarbejdet eller aktiviteten.

3. Miljøstyrelsens vurdering

Alternativer til klappning

Prøver af havbundsmaterialet viser, at materialet kan betragtes som ikke forurenet og fortrinsvis består af finere sand og en mindre del silt. Oprensningsmaterialet vil derfor i videst muligt omfang blive nyttiggjort i henhold til Miljøstyrelsens afgørelse af den 20. maj 2020 om nyttiggørelse.

Vurdering af sedimentet

Havnen har ladet sedimentet i den kystnære del af sejlrenden analysere for tungmetallerne bly, cadmium, krom, kobber, nikkel, zink, arsen og kviksølv. Desuden er analyseret TBT (tributyltin) og stofgruppen PAH. Prøverne er karakteriseret med tørstof procent og glødetab, som procent af tørstof. Endvidere

⁴ Museumsloven LBK nr. 358 af 8. april 2014.

er foretaget sigteanalyse på alle prøver til bestemmelse af partikelstørrelse og sammensætning. Der er udtaget tre prøver til analyse i opgravningsområdet ud for Hals Barre. Prøverne er udtaget d. 10. september 2019.

Analyseværdierne er samlet i nedenstående Tabel 1. Sammenholdt med aktionsniveauerne angivet i Miljøministeriets Vejledning nr. 9702 af 20/10/2008, overskrider ingen af de målte værdier det angivne "nedre aktionsniveau".

Der er ikke påvist TBT og PAH'er i sedimentet. Miljøstyrelsen vurderer således at indholdet af miljøfarlige stoffer ikke vil være til hinder for at tillade klappning på Hals Barre klappplads K_155_09.

Tabel 1.

Stof	Område der klappes fra.	Nedre Aktionsniveau mg/kg TS	Øvre Aktionsniveau mg/kg TS
Tørstofindhold i % af prøve	80,03		
Glødetab (GT) i % af tørstof	0,87		
Arsen (mg/kg TS)	0,82	20	60
Bly (mg/kg TS)	1,45	40	200
Cadmium (mg/kg TS)	0,01	0,4	2,5
Krom (mg/kg TS)	2,24	50	270
Kobber (mg/kg TS)	2,47	20	90
Kviksølv (mg/kg TS)	0,03	0,25	1
Nikkel (mg/kg TS)	1,47	30	60
Tributyltin (TBT) mg/kg TS)	ikke påvist	0,007	0,200
Zink (mg/kg TS)	4,50	130	500
PAH (mg/kg TS)**	ikke påvist	3	30

TS = tørstof. GT = glødetab.

** Summen af de følgende 9 PAH'er: anthracen, benz[a]anthracen, benz[g,h,i]perylen, benz[a]pyren, chrysen, flouranthen, indeno[1,2,3-cd]pyren, pyren & phenanthren.

Kornstørrelsesanalysen viser, at den inderste måling består af sand med lidt silt mens de to øvrige målinger udelukkende består af sand.

Vurdering af klappningen i forhold til vandområdeplaner 2015-2021.

Ifølge § 8, stk. 2, i bekendtgørelse om indsatsprogrammer for vandområdedistrikter kan der kun gives tilladelse til en påvirkning i et overfladevandområde, hvor miljømålet er opfyldt, hvis afgørelsen ikke medfører en forringelse af overfladevandområdets tilstand.

Ifølge bekendtgørelsens § 8, stk. 3, kan der kun gives tilladelse til en påvirkning i et overfladevandområde, hvor miljømålet ikke er opfyldt, hvis afgørelsen ikke medfører en forringelse af overfladevandområdets tilstand og ikke hindrer opfyldelse af det fastlagte miljømål.

I vandområdeplanerne bedømmes de enkelte vandområder i forhold til den økologiske og den kemiske tilstand.

1. Den økologiske tilstand inddeles i 5 klasser: Høj, god, moderat, ringe eller dårlig tilstand.
2. Den kemiske tilstand inddeles i to klasser: god eller ikke god.

Både Sejlrenden og klapplassen ligger i vandområde 222, ”Kattegat, Aalborg Bugt”. Området skal opfylde miljømålene ”God Økologisk tilstand” og ”God kemisk tilstand”.

Af tabel 2 fremgår det, hvordan tilstanden i vandområdet er fastlagt i vandområdeplanen 2015-2021.

Tabel 2, optagningsstedet

Ident for vandområde:	222
Navn på kystvand:	Kattegat, Aalborg Bugt
Hovedvandopland:	1.1 Nordlige Kattegat og Skagerrak
Vandområdedistrikt:	Jylland og Fyn
Areal i hektar:	104740
1- eller 12-sømilsområde:	1-sømile område
Typologi:	Åbentvandstype (OW2), vandområde der er i læ for vind og bølgepåvirkning (beskyttet), lavvandet, varierende høj saltholdighed, lille tidevandsforskel.
Kunstigt/stærkt modificeret vandområde:	Ikke udpeget som stærkt modificeret eller kunstigt.
Økologisk tilstandsklasse, samlet:	Dårlig økologisk tilstand
Økologisk tilstandsklasse, klorofyl	Høj økologisk tilstand
Økologisk tilstandsklasse, ålegræs	Dårlig økologisk tilstand
Økologisk tilstandsklasse, bundfauna	Moderat økologisk tilstand
Støtteparametre	-
Økologisk tilstand, miljøfarlige forurenende stoffer:	Ukendt tilstand
Økologisk tilstand, miljøfarlige forurenende stoffer, årsag:	Ikke relevant

Den samlede økologiske tilstandsklasse er angivet som ”dårlig”.

1. Økologisk tilstand

Som indikator for vandområdeplanernes økologiske tilstand i kystvande anvendes følgende parametre: Dybdeudbredelsen af ålegræs, klorofylkoncentrationen, som udtryk for fytoplanktonbiomasse, og bundfauna, som beskriver tilstanden af de bunddyr, der lever nede i sedimentet.

Ålegræs

Ålegræs kan teoretisk set påvirkes af sedimentfaner på to måder: Dels ved direkte tildækning af bladene, hvis sedimentet aflejres på planterne, dels ved at vandet bliver uklart i sedimentfanerne, så lyset ikke når ned til planterne.

Ifølge Vandplanen for Nordlige Kattegat og Skagerrak, er miljømålet for ålegræs i Nordlige Kattegat en dybdegrænse på 9 meter. Dette er ikke opfyldt, hvilket er grunden til, at den samlede økologiske tilstand for vandområdet er angivet som ”dårlig”. Da opgravningsmaterialet består af sand, og da opgravningen foregår i en sejlrende, der er dybere end den omgivende bund, vil et spild i forbindelse med opgravningen altovervejende bundfældes nede i selve renden. Et mindre spild ved siden af renden vurderes ikke at medføre sedimentfaner, der spredes langt væk fra sejlrenden, når der er tale om sand. Påvirkningen af optagningen vurderes dermed at være meget begrænset uden for sejlrenden.

Klapplassen ligger på en vanddybde, hvor der ikke vokser ålegræs, og vurderes derfor ikke at have betydning for ålegræssets vækst.

Den samlede påvirkning af ålegræs vurderes således at være ubetydelig i forhold til vækstbetingelserne for ålegræs.

Klorofyl

Ved frigivelse af næringssalte fra klapmaterialer og ved nedbrydning af organisk materiale herfra, kan der ske en hurtig opblomstring af planktonalger og dermed af vandets klorofylindhold i perioder, hvor planktonnets vækst ellers er begrænset af mangel på næringsstoffer i vandet. Derfor skal det overvejes, om klapping af store mængder bør undgås i planternes vækstsæson.

Der forventes ikke en mærkbar påvirkning af klorofylindholdet eller af vandets iltindhold som følge af klappingerne, da der er tale om optagning og klapping af sand. Indholdet af organisk materiale er så lavt, at det ikke vurderes at medføre en tilførsel af næringssalte af betydning for opblomstringen af planktonalger i forbindelse med spild. Miljøstyrelsen vurderer derfor, at der ikke er grund til at stille vilkår til optagnings- eller klappemetode, eller til begrænsning af klaptidspunkt i løbet af året.

Bundfauna

De bunddyr, der befinder sig på optagningsstedet, bliver fjernet i forbindelse med optagningen, og bunddyrene, der tildækkes på klapplassen som følge af klappingen, vil sandsynligvis ikke overleve.

Der vil ofte være forstyrrelser i sejlrender, der begrænser reetableringen af et naturligt bundfaunasamfund her. Arealmæssigt vil den påvirkning som følger af oprensningen udgøre en væsentlig faktor for bunddyrssamfundet i sejlrenden, men samlet vil det udgøre en ubetydelig forstyrrelse i forhold til det samlede vandområde.

På klapplassen vil klapping af store mængder sand lokalt kunne ændre bunddyr sammensætningen i et mindre område, da bundtypen på klapplassen naturligt er en mere blødbundet. Påvirkningen vurderes imidlertid at være meget lokal. En omlejring af sedimentet i området vil med tiden kunne jævne forskellen i kornstørrelse på bunden, men da klapplassen benyttes årligt, kan det ikke udelukkes, at der vil opstå målelige forskelle på bundfaunasammensætningen på klapplassen og på den omgivende bund.

Forandringen af forholdene for bunddyrene vurderes dog at være så begrænset i forhold til det samlede vandområde, at det ikke vil forringe vandområdets mulighed for at opnå god økologisk tilstand for bunddyr.

Samlet vurdering i forhold til økologisk tilstand

Det vurderes, at optagningen og klapping ikke vil medføre en forringelse af vandområdet af betydning for at opfylde målsætningen om god økologisk tilstand.

2. Kemisk tilstand

Den kemiske tilstand er i vandområdeplaner 2015-2021 angivet som ”god” i såvel optagningsområdet som omkring klapplassen. Vurderingen er fastsat på baggrund

af målinger i muslinger fra området. Der er ikke foretaget målinger af sediment eller af fisk i vandområdet i NOVANA sammenhæng.

Ved vandområdeplanernes vedtagelse, var der ikke fastsat miljøkvalitetskrav for miljøfarlige stoffer i sedimentet. Efterhånden som der fastsættes sedimentkvalitetskriterier/-krav, for de stoffer, der vurderes som relevante i forhold til klapmateriale, skal det løbende vurderes, om disse kriterier er overholdt for det vandområde, hvori der søges om tilladelse til at udlede det konkrete stof.

Siden offentliggørelse/vedtagelse af de seneste vandområdeplaner er der indført miljøkvalitetskrav for sediment for tungmetallerne bly og cadmium⁵. For at opnå god kemisk tilstand må baggrundsværdien ikke overskride 163 mg/kg TS for bly. For cadmium må baggrundsniveauet ikke overstige 3,8 mg/kg TS mere end det naturlige baggrundsniveau.

Tabel 4: Sedimentkvalitetskrav

Stof	Eksisterende baggrundskoncentration (mg/kg TS)	God tilstand (mg/kg TS)	Status
Bly	7,8	163	God
Cadmium	0,07	3,8 + naturligt baggrundsniveau	God

Som det fremgår af tabel 4, overstiger den eksisterende baggrundskoncentration ikke de fastsatte kvalitetskrav for god tilstand for bly og cadmium i sediment.

Klapmaterialets indhold af bly og cadmium overskrider ikke miljøkvalitetskravene for god tilstand.

Samlet vurdering i forhold til kemisk tilstand

Det vurderes, at der ikke vil ske en kemisk påvirkning omkring optagningsstedet og klappladsen, da koncentrationen af miljøfarlige stoffer i klapmaterialet er mindre, end de koncentrationer der måles på overvågningsstationer i Kattegat. Klappingen vil derfor ikke være til hinder for opfyldelsen af vandområdets mål om god kemisk tilstand.

Kumulerede effekter:

Klapplads K_155_09 benyttes ikke til andre klappinger. Der er således ingen Kumulerede effekter som følge af samtidige klappinger.

Vurdering i forhold til Natura 2000-området

Optagningsområdet ligger i Natura 2000-område 14, "Ålborg Bugt, Randers Fjord og Mariager Fjord". Området består af et habitatområde af samme navn samt af fuglebeskyttelsesområde 2, "Ålborg Bugt, nordlige del". Habitatområdet er landets længste. I den nordlige del strækker området sig langs østkysten over store, lavvandede kystarealer med vigtige levesteder for fisk og vigtige yngle-, raste- og fourageringsområder for fugle.

⁵ Bekendtgørelse nr. 1625 december 2017 om fastlæggelse af miljømål for vandløb, søer, overgangsvande, kystvande og grundvand.

Fuglebeskyttelsesområde 2, ”Ålborg Bugt, nordlige del” er et yngle-, raste- og fourageringssted for en lang række fugle, bl.a. dykænder, terner, gæs og vadefugle. Trækfuglene knopsvane, pibesvane, sangsvane, lysbuget knortegås, gravand, edderfugl, bjergand, hvinand, sortand, fløjlsand, stor skallesluger, havørn, hjejle og almindelige ryle opholder sig i hele området.

Da der er tale om sandmaterialer, vil et mindre spild i forbindelse med optagningen vil hurtigt bundfældes igen i såvel selve sejlrenden og i de helt nære omgivelser til sejlrenden. Optagningen sker over en lang strækning. Derfor vurderes spildet pr arealenhed at være forsvindende lille, hvorved der ikke vurderes at ske en tildækning af havbunden af betydning for bunddyrene eller for ålegræsset, som fuglene fourager på, uden for selve sejlrenden.

Som det fremgår af konsekvensvurderingen fra 2009, er der ikke konstateret målelige forandringer i bestanden af fugle i forbindelse med tidligere oprensninger i sejlrenden. Fuglene synes at være vandt til trafik og støj i området, som i øvrigt ikke udgør det vigtigste område for deres fødesøgning.

Klappladsen ligger i et område, hvor edderfugl, sortand og fløjlsand opholder sig i vinterhalvåret. Klappladsen omfatter imidlertid en meget lille del af det store system af lavvandede sandbanker i det nordlige Kattegat, som udgør disse fugles fourageringsområde.

Det vurderes at sedimentspredningen fra klappladsen vil være ubetydelig, da sand bundfældes hurtigt, og efterlader vandfasen klar igen få minutter efter endt klapning. Klapningen vurderes derfor ikke at have en negativ indflydelse på fødesøgende fugles mulighed for at orientere sig. Virkningen af en klapning i henhold til denne tilladelse vurderes som lokal, og derfor uden betydning for bestanden af de beskyttede arter af fugle.

I forbindelse med optagning og klapning skal forholdene for Marsvin, og Odder som er de relevante bilag IV arter i det berørte område, også vurderes. Marsvin er lydfølsomme men vurderes ikke at blive påvirket negativt af oprensningen eller den efterfølgende klapning, da de er vant til larmende trafik i området, som de har lært ved at flytte sig fra.

Odder, som er en bilag IV art, er også på udpegningsgrundlaget for Habitatområdet. Odderen lever i tilknytning til vådområder og findes i såvel stillestående som rindende vand, såvel saltvand som ferskvand, dog især i søer og moser med store rørskovsområder. Alle aktiviteter, der kan påvirke vandløb eller søer i områder med odder, kan potentielt påvirke odderen.

Oprrensning af sediment i sejlrenden vurderes ikke at påvirke områdets vandløb og søer. Derfor vurderes optagningen heller ikke at have betydning for bestanden af oddere i området.

3.1 Konklusion

Den samlede vurdering er, at en tilladelse til at klappe materiale fra det indtegnede område i Sejlrenden over Hals Barre på den klapplads K_155_09 og på de angivne

vilkår vil være acceptabel i henhold til den gældende lovgivning og vejledning herom.

4. Offentliggørelse og Klagevejledning

Afgørelsen kan påklages til Miljø- og Fødevarerklagenævnet af

- Ansøgeren
- Enhver, der må antages at have en individuel væsentlig interesse i sagens udfald
- Kommunalbestyrelsen
- Sundhedsstyrelsen
- Forbrugerrådet
- Danmarks Fiskeriforening
- Danske Råstoffer
- Danmarks Rederiforening
- Bilfærgernes Rederiforening
- Arbejderbevægelsens Erhvervsråd
- Danske Havne
- Foreningen af Lystbådehavne i Danmark (FLID)
- Lokale foreninger og organisationer, der har beskyttelse af natur og miljø som hovedformål, og som har ønsket underretning om afgørelsen
- Lokale foreninger og organisationer, der efter deres formål varetager væsentlige rekreative interesser, og som har ønsket underretning om afgørelsen, når afgørelsen berører sådanne interesser
- Landsdækkende foreninger og organisationer der efter deres vedtægter har beskyttelse af natur og miljø som hovedformål
- Landsdækkende foreninger og organisationer der efter deres vedtægter har til formål at varetage væsentlige rekreative interesser, når afgørelsen berører sådanne interesser

Klage skal ske via Klageportalen for Nævnene i Nævnenes Hus, via følgende hjemmeside <https://naevneneshus.dk>. Klagen sendes gennem Klageportalen til Miljøstyrelsen, der har truffet afgørelsen.

En klage er indgivet, når den er tilgængelig for myndigheden i Klageportalen. Når man klager, skal der betales et gebyr. Gebyret betales med betalingskort i Klageportalen. Miljø- og Fødevarerklagenævnet skal som udgangspunkt afvise en klage, der kommer uden om Klageportalen, hvis der ikke er særlige grunde til det.

Hvis man ønsker at blive fritaget for at bruge Klageportalen, skal man sende en begrundet anmodning til den myndighed, der har truffet afgørelse i sagen. Myndigheden videresender herefter anmodningen til klagenævnet, som træffer afgørelse om, hvorvidt anmodningen kan imødekommes.

Tilladelsen må ikke udnyttes, før klagefristen er udløbet. Såfremt der er indgivet klage, må tilladelsen først udnyttes, når klagenævnet har truffet afgørelse i sagen, medmindre klagenævnet bestemmer andet.

5. Andre oplysninger

Hvis arbejdet ønskes varslet i Efterretninger for Søfarende, skal Søfartsstyrelsen underrettes herom mindst 3 uger forinden. Søfartsstyrelsen skal underrettes skriftligt eller via E-mail: sfs@dma.dk. Samtidig underrettes om arbejdsmetode, anvendt materiel, herunder om der udlægges varp og om det forventede påbegyndelsestidspunkt samt om arbejdets forventede varighed. Hvis arbejdet stoppes i mere end 2 måneder, skal Søfartsstyrelsen underrettes på ny.

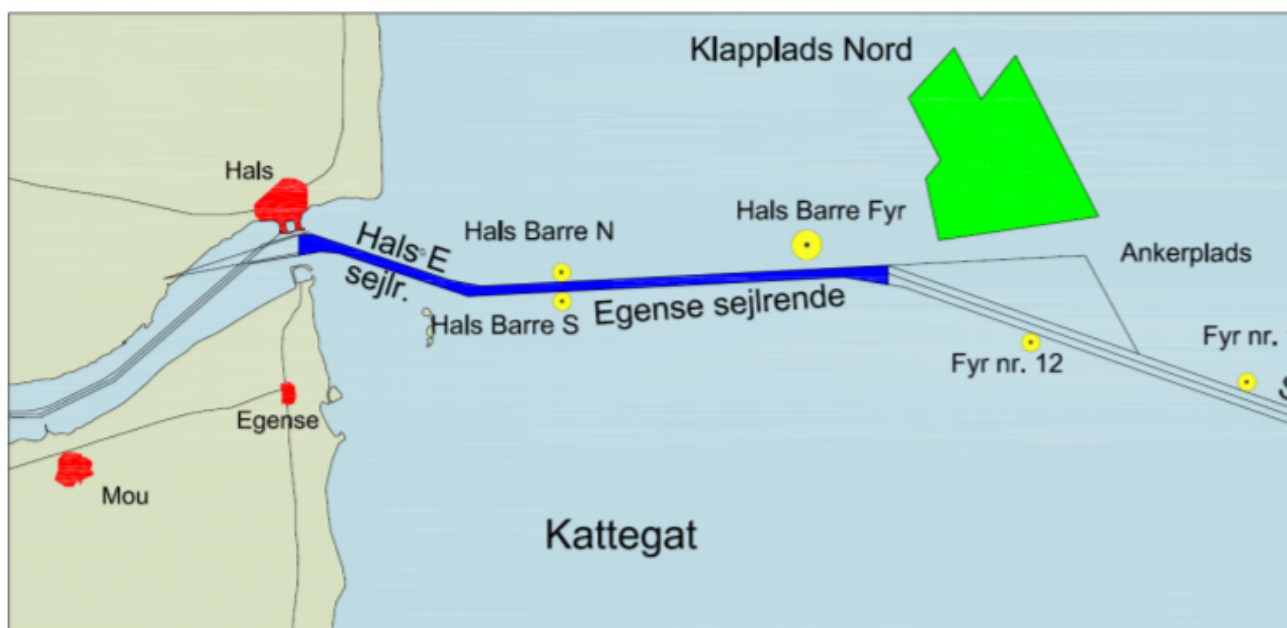
Klapning uden tilladelse og tilsidesættelse af vilkår for denne tilladelse, herunder pligten til indberetning, kan straffes i henhold til § 59 i lov om beskyttelse af havmiljøet.

Miljøstyrelsens tilladelse til klapning fritager ikke ansøger fra at sikre sig, at alle øvrige tilladelser på den konkrete lokalitet er indhentet.

6. Følgende har modtaget kopi af tilladelsen

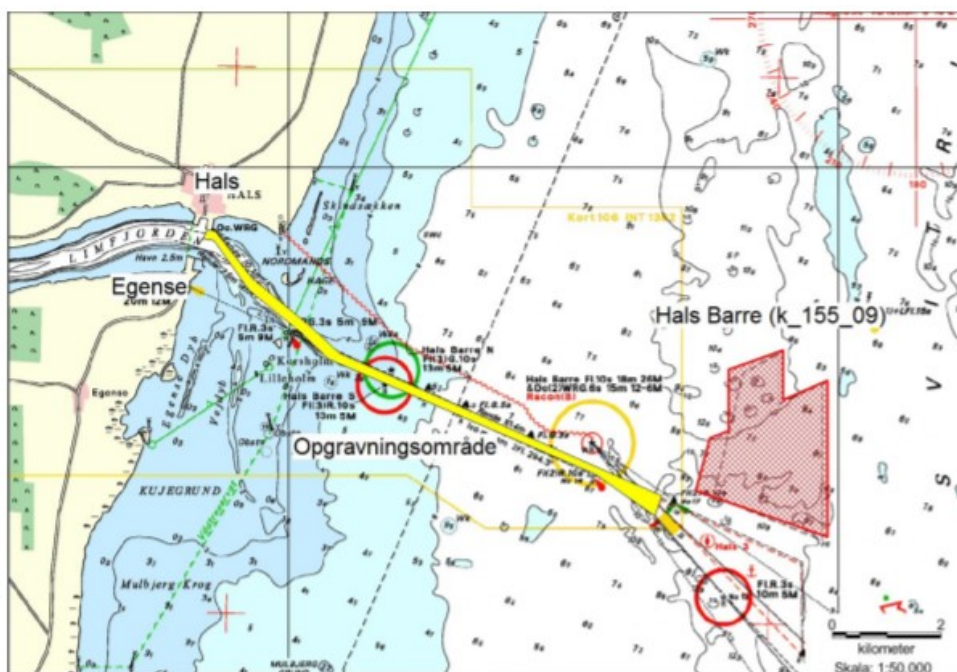
Aalborg Kommune aalborg@aalborg.dk
Limfjordssammenslutningen lundgrynderup@stofanet.dk
Søfartsstyrelsen sifa@dma.dk
Fiskeristyrelsen mail@fiskeristyrelsen.dk
Slots- og Kulturstyrelsen ark@moesgaardmuseum.dk
Styrelsen for patientsikkerhed stps@stps.dk
Forbrugerrådet fbr@fbr.dk
Danmarks Fiskeriforening mail@dkfisk.dk
Danske Råstoffer lmv@danskbyggeri.dk
Danmarks Rederiforening info@shipowners.dk
Bilfærgernes Rederiforening info@shipowners.dk
Arbejderbevægelsens Erhvervsråd ae@ae.dk
Danske Havne danskehavne@danskehavne.dk
Foreningen af Lystbådehavne i Danmark (FLID) Info@flidhavne.dk
Danmarks Naturfredningsforening dn@dn.dk
Danmarks Sportsfiskerforbund post@sportsfiskerforbundet.dk
Greenpeace hoering.dk@greenpeace.org
Dansk Ornitologisk Forening natur@dof.dk
Friluftsrådet fr@friluftsradet.dk
Dansk sejlunion ds@sailing.dk

BILAG 1 Oprensningsområdets placering



Oprensningsområdet markeret med blåt.

BILAG 2 Klappladsens beliggenhed



Klappladsen er indrammet med rødt og udfyldt med rød skravering.

Hjørnepositionerne er følgende:

56° 57,4' N	10° 28,0' Ø
56° 58,0' N	10° 28,0' Ø
56° 58,2' N	10° 29,0' Ø
56° 57,7' N	10° 29,0' Ø
56° 57,9' N	10° 29,8' Ø
56° 56,4' N	10° 29,8' Ø
56° 56,8' N	10° 27,4' Ø
56° 57,3' N	10° 27,7' Ø

(WGS-84) grader, og decimalminutter.