

CHARTRE MUNICIPALE D'ÉCOLOGIE URBAINE
ET DE DÉVELOPPEMENT DURABLE



AGENDA 21 DE GUJAN-MESTRAS

ACTE I
2008-2014

VOS IDÉES SONT NOS ACTIONS !

L'AMÉLIORATION CONTINUE

L'ORGANISATION DU PILOTAGE

LA TRANSVERSALITÉ

LA PARTICIPATION

L'ÉVALUATION

Gujan-Mestras
Bassin par nature

Charte Municipale d'Écologie Urbaine
et de Développement Durable
Gujan-Mestras

AGENDA

ÉDITO

Le développement durable est devenu incontournable dans l'exercice des politiques publiques c'est pourquoi il nous a semblé prioritaire de lancer un vaste chantier de travail sur notre Ville en 2007 : la Charte Municipale d'Écologie Urbaine et de Développement Durable. C'est avec vous tous, habitants, acteurs économiques, bénévoles et les services municipaux que nous avons souhaité, avec mon équipe, conduire une véritable politique de développement durable adaptée à nos spécificités, nos atouts, nos aspirations et dont j'ai le plaisir de vous présenter aujourd'hui le contenu opérationnel.

Notre action se veut ambitieuse, imaginée sur la base d'idées novatrices. Mais ce qui peut sans doute la caractériser au mieux, c'est qu'elle a intégralement été pensée collectivement. En effet, la recherche de la participation du plus grand nombre à l'écriture de ce projet de société a toujours été au centre de nos préoccupations. La construction de ce projet c'est plus de 200 heures de rencontres, 700 acteurs mobilisés, un service développement durable présent sur tous les fronts, un groupe de citoyens engagés et des agents mobilisés en continu pour nous aider à faire de nos envies une réalité.

Merci à vous tous pour votre implication passée et pour celle à venir, car notre Ville a besoin de tout le monde pour envisager un avenir plus proche de la Nature et plus proche des Hommes.

Marie Hélène DES ESQAULX
Sénateur Maire de Gujan-Mestras



« L'AVENIR N'EST PAS CE QUI VA ARRIVER, MAIS CE QUE NOUS ALLONS EN FAIRE » H.BERGSON

Madame, Mademoiselle, Monsieur,

Le document que vous venez d'ouvrir est le premier Agenda 21 de Gujan-Mestras, il est le fruit d'un long travail, mené avec vous, citoyens et citoyennes de cette ville. Il engage la ville sur la voie du Développement Durable et constitue un programme d'avenir, exigeant et ambitieux résultant d'une politique volontariste de Gujan-Mestras qui vise non seulement à préserver son patrimoine naturel mais aussi à améliorer l'aménagement de son territoire dans une vision solidaire de celui-ci. Ce sont vos idées qui constituent sa trame.

Le Développement Durable qu'est-ce que c'est? C'est une démarche qui permet de répondre aux grands enjeux environnementaux qui se posent à nous pour notre survie, mais c'est aussi surtout, une aspiration généreuse à un monde plus humain qui met l'homme au coeur de ses préoccupations dans un environnement préservé.

« Penser global, agir local » ce principe souvent répété du développement durable incite à penser aux enjeux planétaires, mais il est nécessaire d'agir directement au plus près des problèmes : à l'échelle de la ville. C'est pour cette raison que Gujan-Mestras a lancé en 2007 un grand programme de Développement Durable : un Agenda 21. Cela a consisté à définir, avec tous les gujanais qui le désiraient, de façon transversale, un vaste plan d'actions environnemental, social, économique et solidaire, pour mettre en place à l'échelon local les principes du développement durable tels que définis au Sommet de la Terre de Rio et ceci tant pour nous, habitants de Gujan, que pour la planète et les générations futures.

Cet Agenda 21, ce sont 54 actions déclinées en 200 mesures destinées à engager la ville dans le Développement Durable pour les années à venir, mais l'aventure ne fait que commencer et je compte sur chacun d'entre vous pour qu'elle se poursuive.

ElizabETH REZER-SANDILLON
Adjointe en charge de l'environnement et du développement durable



CHOISIR LE DÉVELOPPEMENT DURABLE POUR AVANT TOUT RÉPONDRE AUX BESOINS DES HOMMES

En 1969 l'homme pose le pied sur la lune et prend conscience que la Planète est une minuscule oasis, perdue dans l'immensité de l'univers. À cette époque 3,5 milliards d'êtres humains occupent la Terre. **Aujourd'hui nous sommes 7 milliards soit une augmentation de 100% en à peine plus de 30 ans.**

Des milliards de bouches à nourrir, de familles à loger, à chauffer, à éclairer...

En un siècle, le niveau de vie d'une partie de la planète a plus augmenté qu'au cours des deux derniers millénaires.



Mais les catastrophes industrielles (Tchernobyl, Seveso...) et les pollutions graves de l'air, de l'eau, des sols, la disparition des espèces animales et végétales et la déforestation marquent les limites de notre modèle de développement.

❖ *Comment concilier progrès humain, à la fois économique et social sans mettre en péril les équilibres naturels ?*

❖ *Comment donner un minimum de richesses aux hommes et femmes qui en sont totalement démunis ?*

❖ *Et surtout comment léguer une Terre en bonne santé à nos Enfants ?*

C'est dans un climat de grands bouleversements que le Monde s'organise et que naissent les notions de Développement durable et d'Agenda 21.

**LE DÉVELOPPEMENT DURABLE
RÉPOND AU PRINCIPE DE
SOLIDARITÉ DANS LE TEMPS
ET DANS L'ESPACE, DOIT RENVoyer
À UNE APPROCHE GLOBALE,
INVITER À LA PARTICIPATION DE TOUS,
ET SURTOUT, DESSINER UNE ÉTHIQUE
DE RESPONSABILITÉ AUSSI BIEN
UNIVERSELLE QU'INDIVIDUELLE.**

LE DÉVELOPPEMENT DURABLE COMME SOLUTION POUR LA PLANÈTE

HISTORIQUEMENT TOUS D'ACCORDS SUR LES ENJEUX...

En 1971, le Club de Rome, publie un rapport alarmant qui met en avant toute l'incompatibilité entre le développement économique et la protection de la Planète à long terme.

Ce pavé dans la mare incite l'ONU à organiser une première conférence internationale en 1972 avec pour objectif d'entamer des négociations sur la problématique de la réconciliation environnement / développement. Au cours des années 80 un lourd travail de concertation internationale s'organise pour inventer une solution plutôt conciliatrice résumée par «le développement soutenable» (traduit plus tard en Français par le développement durable). Défini comme «un développement qui répond aux besoins du présent sans compromettre la capacité des générations futures de répondre aux leurs», le développement durable laisse apparaître une dimension intergénérationnelle forte.

L'année 1992 marque un tournant puisque lors du Sommet de la Terre de Rio de Janeiro, 173 nations reconnaissent la nécessité vitale de changer de politique et considèrent que le développement économique, le progrès social et la protection de l'environnement sont indissociables. Elles adoptent la «Déclaration de Rio sur l'Environnement et le Développement» accompagnée d'un document de propositions d'actions faisant autorité : l'*Agenda 21 mondial*.

Ces engagements marquent le besoin de décliner de véritables stratégies devant s'inscrire dans des perspectives fondamentales :

- Remettre l'Homme au coeur de l'économie et intégrer le respect de normes sociales et environnementales;
- Instaurer des décisions politiques calculées sur le long terme et tenant compte de l'impact sur l'ensemble de la population;
- Impliquer tous les acteurs de la société civile dans la mise en oeuvre du développement durable.

LA CHARTE MUNICIPALE D'ÉCOLOGIE URBAINE ET DE DÉVELOPPEMENT DURABLE : L'AGENDA 21 DE GUJAN-MESTRAS

C'est pour conserver ses spécificités de Ville où il fait bon vivre et au patrimoine identitaire fort, que fut lancé en juillet 2007 un vaste chantier de travail : la Charte municipale d'Écologie Urbaine et de développement durable. Ce projet avait pour objectif d'imaginer collectivement un avenir pour Gujan-Mestras respectueux de l'environnement et de ses habitants.

Pour ce faire, un processus de concertation a été mis en marche. Tous les habitants, entreprises et associations ont été invités à y participer. En octobre 2008, fut adoptée par le Conseil Municipal la **Stratégie Municipale de Développement Durable**, document cadre de la politique de la Ville sur la période 2008-2014. À cette occasion, les élus s'engagent officiellement dans un **Agenda 21 local**.

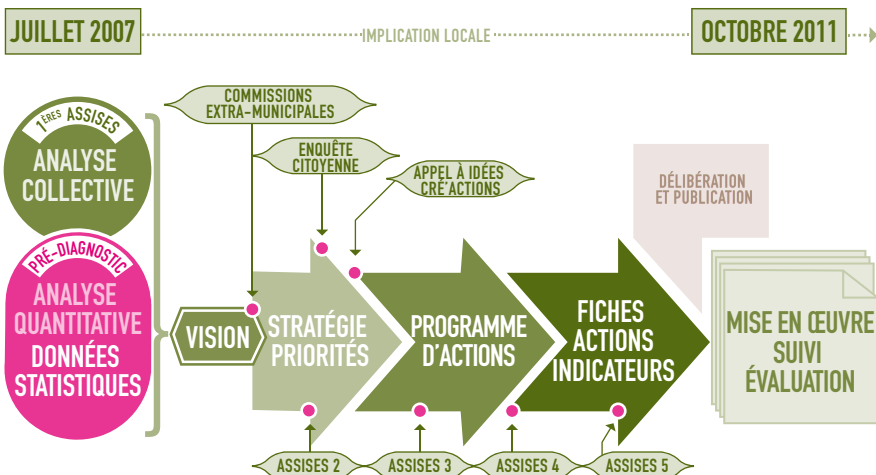
Pour mettre en œuvre cette Stratégie, **54 actions ont été programmées sur la période 2011-2014** capitalisées dans le 1^{er} Programme d'actions de l'Agenda 21 de Gujan-Mestras adopté au Conseil Municipal du 19 septembre 2011.

L'AGENDA 21 DE GUJAN-MESTRAS : AVANT TOUT UNE DÉMARCHE DANS LE TEMPS !

Tout comme la plupart des projets territoriaux, l'Agenda 21 de Gujan-Mestras a été construit en plusieurs étapes entrecoupées de sessions de concertation et de validation politique. Le projet a été initié en juillet 2007 avec le recrutement d'une Chargée de mission. L'Agenda 21 de Gujan-Mestras n'a fait l'objet d'aucune intervention de Cabinets extérieurs et l'intégralité des étapes a été animée en interne.

L'OBJECTIF FONDAMENTAL DE L'AGENDA 21 EST LA CONDUITE D'UN PROJET COLLECTIF DANS LEQUEL CHACUN A SA PLACE. IL QUI PERMET DE MOBILISER, REDYNAMISER, INTERROGER LES VISIONS DU MONDE, CONFRONTER LES OPINIONS, MODIFIER PROFONDEMENT SA RELATION AUX AUTRES ET À LA NATURE.

CHARTER D'ÉCOLOGIE URBAINE ET DE DÉVELOPPEMENT DURABLE DE GUJAN-MESTRAS



**"AGENDA":
CE QUI DOIT
ÊTRE FAIT**

**"21":
POUR LE XXI^e
SIÈCLE**

LE DIAGNOSTIC POUR AVOIR UNE VISION CLAIRE DE SON TERRITOIRE

Sur la Ville, des enjeux ont été identifiés grâce à un travail technique ayant permis d'alimenter une première phase de concertation, les 1^{ères} Assises Municipales d'Écologie Urbaine et de Développement Durable. Cette conférence plénière est devenue le rendez-vous annuel du développement durable à Gujan-Mestras.

Suivie de rencontres assidues pendant six mois organisées sous la forme de 5 commissions extra-municipales, la Ville de Gujan-Mestras a été succinctement qualifiée de :



*Territoire riche de son cadre
de vie mais sous pression
urbaine*



*Ville au dynamisme récent
qui tente de répondre
à des attentes en constante
évolution tout en conservant
son authenticité*



*Cité animée et très attractive,
marquée par une forte
densité associative*



*Espace maillé de milieux
naturels riches et structurés
autour de l'eau mais qui tendent
à se fragiliser*



*Tissu économique ancré
sur des métiers patrimoniaux,
qui se diversifie
et se professionnalise*

L'AGENDA 21 : LE DÉVELOPPEMENT DURABLE À LA PORTÉE DE TOUS

la démarche de développement durable de la Ville peut être référencée en tant qu'Agenda 21 local.

Le Chapitre 28 de l'*Agenda 21 mondial* invite les états à promouvoir les Agendas 21 locaux, programmes d'actions de développement durable élaborés sur la base d'une large concertation avec les citoyens. Au départ très environnementalistes et peu concertés, les Agendas 21 ont évolué depuis 2005 grâce à la publication d'un cadre de référence ministériel destiné à guider les collectivités dans leur projet.

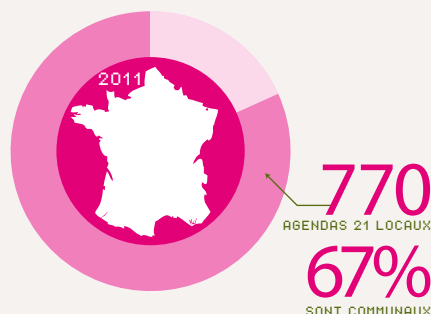
CE DOCUMENT INDIQUE QUE LES AGENDAS 21 LOCAUX
DEVONT RÉPONDRE AUX CINQ FINALITÉS
ET CINQ PRINCIPES SUIVANTS :

5 FINALITÉS À LA FOIS TRANSVERSALES ET MENÉES DE FRONT :

- ✦ *Lutte contre le changement climatique
et protection de l'atmosphère,*
- ✦ *Préservation de la biodiversité,
protection des milieux et des ressources,*
- ✦ *Cohésion sociale et solidarité entre
territoires et générations,*
- ✦ *Épanouissement de tous les êtres humains,*
- ✦ *Dynamique de développement suivant des
modes de production et de consommation
responsables.*

5 PRINCIPES IMPLIQUANT UN CHANGEMENT CULTUREL EN FAVEUR DE LA CO-PRODUCTION :

- ✦ *La participation,*
- ✦ *L'organisation du pilotage,*
- ✦ *La transversalité,*
- ✦ *L'évaluation,*
- ✦ *L'amélioration continue.*



LA STRATÉGIE POLITIQUE : SE FIXER UN CAP SUR 6 ANNÉES

Sur la base de ces constats, un nouveau cycle de concertation a permis de définir les grandes orientations de développement durable à aborder. Ces idées ont été formalisées dans une *Stratégie Municipale d'Écologie Urbaine et de Développement Durable* en octobre 2008. La Ville s'engage alors à développer six axes forts déclinés en 40 objectifs stratégiques au cours de la période 2008-2014 :

- Nous préservons la biodiversité, les milieux et les ressources naturelles locales,
- Nous luttons contre le réchauffement climatique et préservons l'atmosphère,
- Nous améliorons la qualité de vie et assurons des conditions de vie durables aux citoyens,
- Nous développons les solidarités et assurons la cohésion sociale,
- Nous favorisons les modes de production et de consommation responsables,
- Nous devenons exemplaires dans notre organisation et notre fonctionnement.

Encomplément, une enquête citoyenne transmise à tous les ménages a permis de mettre en évidence les 10 objectifs stratégiques que les habitants jugeaient prioritaires.

1.4

Engager une politique de gestion conservatoire des espaces naturels et assurer le respect des consignes d'usages

1.5

Lutter contre les pollutions diffuses des eaux superficielles et des nappes phréatiques

2.3

Développer le recours aux énergies renouvelables

2.4

Intégrer l'approche énergétique dans notre politique d'aménagement urbain et de l'habitat

3.2

Lutter contre les pollutions sonores

3.9

Organiser l'éducation au développement durable

4.3

Lutter contre la précarité et l'exclusion sociale

4.4

Répondre à la demande en logements accessibles à tous

5.2

Favoriser l'émergence d'une filière agricole biologique

5.3

Renforcer le rapprochement producteurs/consommateurs et favoriser les circuits courts de distribution.



HIÉRARCHISATION DES OBJECTIFS STRATÉGIQUES
LORS DES 2^{ÈMES} ASSISES

ZOOM SUR LA CONCERTATION À GUJAN-MESTRAS

Depuis le lancement de la démarche, la Ville a toujours eu pour objectif d'associer les Gujanais à la réflexion. La première édition des Assises Municipales d'Écologie Urbaine et de Développement Durable en octobre 2007 a marqué le départ de cette concertation élargie animée tout au long de la démarche. Commissions extra-municipales, Assises annuelles, enquête citoyenne, appel à idées... la participation du tous fut pensée sous des formes très diverses.



LE PROGRAMME D'ACTIONS : DES ACTIONS OPÉRATIONNELLES INNOVANTES ET MENÉES COLLECTIVEMENT

Le 1er Programme d'actions de l'Agenda 21 a été construit sur la base des envies manifestées lors de l'Appel à idées «CRÉ ' ACTIONS» organisé sous la forme de permanences de quartiers et d'un réseau de boîtes à idées.

Toutes les actions recueillies ont fait l'objet d'une hiérarchisation selon des critères de développement durable qui ont permis de guider les élus dans la définition du contenu du premier programme d'actions qui s'échelonne sur la période 2011-2014.

Au total, 54 actions ont été choisies pour constituer ce premier programme. 46 d'entre elles concernent le Volet Territoire et 8 traitent de l'Exemplarité de la Ville. Chaque action a fait l'objet de la rédaction d'une Fiche- Action précisant les modalités pratiques de mise en œuvre.

**L'INTÉGRALITÉ DU PROGRAMME
D'ACTIONS DE L'AGENDA 21
DE GUJAN-MÉSTRAS
A ÉTÉ ADOPTÉE PAR
LE CONSEIL MUNICIPAL
LE 19 SEPTEMBRE 2011.**

QU'EST CE QUE LA PARTICIPATION CITOYENNE ?

La concertation se fixe pour objectif non pas de trouver LA solution optimale mais d'aboutir collectivement à une solution convenable et pertinente.

Ce dialogue constructif à propos d'un projet d'avenir propose un rôle nouveau au citoyen, mais aussi à l' élu. Pratique encore nouvelle dans les collectivités, il est fréquent de devoir faire face à des difficultés imprévues ou à une faible mobilisation.

S'engager dans un processus de participation citoyenne repose en premier lieu sur l'expression d'une volonté politique qui fixe au préalable jusqu'où la collectivité souhaite aller... à savoir qu'on ne consulte pas pour consulter mais bien pour contribuer à élaborer le projet.



LANCEMENT DU GROUPE DES ECO-AGENTS

UNE VILLE QUI CHERCHE AVANT TOUT L'EXEMPLARITÉ DE SES SERVICES

La Ville s'engage à positionner le développement durable au cœur de son fonctionnement, dans les missions qu'elle assure au quotidien. Pour cela, elle crée les outils nécessaires à l'animation d'une culture en interne forte auprès des services.

Ainsi, ces derniers ont tous été formés au développement durable au cours de 19 sessions de sensibilisation. En complément et afin d'assurer un maximum de participation en interne, fut créé le Groupe des Éco-agents, véritable organe de propositions représentatif de tous les services de la Ville. 126 agents en sont membres à ce jour.

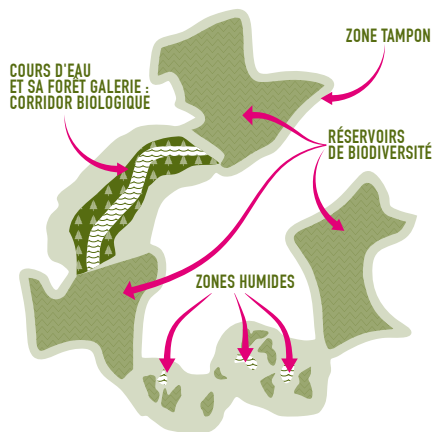
C'est grâce au travail de ces agents volontaires que fut construit le Volet Exemplarité de l'Agenda 21 qui comprend 8 actions.

NOUS PRÉSERVONS LA BIODIVERSITÉ, LES MILIEUX ET LES RESSOURCES NATURELLES LOCALES

Le vivant, le fonctionnement des écosystèmes, de la diversité des espèces et des interactions sur lesquels ils reposent, constituent le socle de la biodiversité et de ce fait du Développement Durable. Si la crise la biodiversité est moins connue que celle du climat, les dégâts n'en sont pas moins graves, ni davantage réversibles.

Depuis 4 milliards d'années, les services rendus par la Biodiversité sont essentiels. Le vivant fournit nourriture, matières premières, médicaments et répond à nos besoins les plus essentiels. Pourtant ces services rendus par les écosystèmes sont sous estimés puisque difficilement évaluables monétairement. On estime qu'ils contribuent directement à plus de 40% de l'économie mondiale. Aussi, les activités humaines de part leurs impacts sur le cycle de l'eau, la biologie des sols, la qualité des eaux, le fonctionnement des écosystèmes, appauvrissent cette biodiversité pourtant essentielle à la vie. Les populations les plus pauvres, les plus fragiles sont aussi les plus dépendantes de ces ressources directes et par conséquent les plus menacées.

À l'échelle locale, il s'agit de mieux connaître et faire connaître nos richesses naturelles et les causes de leur dégradation, de protéger voire de restaurer les fonctionnalités des écosystèmes notamment en ville et de préserver au mieux nos ressources.



LA CARTOGRAPHIE DE LA TRAME VERTE ET BLEUE

TRAME BLEUE / TRAME VERTE

La biodiversité est le tissu vivant de la planète. Ce tissu est aujourd'hui fortement dégradé et des discontinuités dans le territoire naturel se sont créées, générant des obstacles à la bonne reproduction et à la vie des espèces.

La Trame bleue constitue le réseau aquatique et humide (rivière, étang...) et la Trame verte les milieux naturels et semi-naturels terrestres (forêt, prairie...).

L'objectif est de conserver voire de restaurer une continuité dans les trames bleue et verte afin que les espèces puissent au mieux circuler, s'alimenter, se reproduire, se reposer, en d'autres termes assurer leur survie.

LES ENGAGEMENTS DE LA FRANCE

- Stopper la perte de la biodiversité sauvage et domestique et notamment la biodiversité « ordinaire »,
- Atteindre le bon état écologique des 2/3 des masses d'eau d'ici 2012,
- Créer un réseau d'aires marines préservant entre autres les frayères et nurseries,
- Intégrer les sciences de l'écologie et leur enseignement dès le primaire.



LES ACTIONS À MENER

	<i>Sensibiliser et faire découvrir la biodiversité locale aux plus jeunes</i>	2011
ACTION 1	<i>Sensibiliser tous les publics aux richesses écologiques de nos espaces naturels</i>	2011
ACTION 2	<i>Animer le Plan Arbres Municipal</i>	2011
ACTION 3	<i>Favoriser une continuité végétale sur la Ville</i>	2011
ACTION 4	<i>Inventorier et préserver les espèces remarquables et leurs habitats</i>	2011
ACTION 5	<i>Rétablir les équilibres naturels en ville</i>	2011
ACTION 6	<i>Définir une gestion raisonnée des principaux espaces naturels</i>	2011
ACTION 7	<i>Lutter contre les dépôts sauvages</i>	2011
ACTION 8	<i>Diagnostiquer et limiter les sources de pollutions des eaux</i>	2011
ACTION 9	<i>Informier et inciter aux gestes simples d'économies d'eau aussi bien à la maison que dans le jardin</i>	2011
ACTION 10		

ACTION 7

DÉFINIR UNE GESTION RAISONNÉE DES PRINCIPAUX ESPACES NATURELS



Les espaces naturels rassemblent une grande diversité d'espèces, habitats, milieux, paysages, fonctionnalités, d'usages et de cultures.

L'appellation «naturelle» rappelle qu'il s'agit en premier lieu d'espaces non artificialisés et enclins au développement de la Nature. Concilier des objectifs de gestion conservatoire et le besoin de Nature du grand public n'est pas une tâche facile et la recherche du consensus reste une démarche souvent semée d'embûches. C'est bien cet objectif que se fixe la ville concernant la gestion du Parc de la Chêneraie, le sentier du littoral et le Lac de la Magdeleine avec le massif forestier attenant.

ACTION 9

DIAGNOSTIQUER ET LIMITER LES SOURCES DE POLLUTIONS DES EAUX



La France s'est fixée d'atteindre le bon état écologique de **2/3 de ses masses d'eau d'ici 2015**.

Pour ce faire, c'est en préservant nos zones humides à haute capacité épuratoire mais surtout en privilégiant des comportements non impactant sur la qualité des eaux que la Ville souhaite assumer sa part de responsabilité. Sur la base d'un état des lieux de la qualité des eaux superficielles (cours d'eau), des nappes phréatiques et après identification des principales sources de pollutions, la ville s'engage à développer des mesures de prévention à destination du grand public et particulièrement dans le domaine du jardinage, du nautisme avec l'aménagement d'une aire de carénage équipée. Elle s'organise pour atteindre le **0 pesticide** sur ses espaces verts d'ici 2014.



ZONE HUMIDE SUR LE PARC DE LA CHÊNERAIE



**CITOYENS, À VOTRE TOUR...
D'OUVRIER VOS CLÔTURES !**

Pour bénéficier des services de la Nature, laissez votre jardin accessible à la petite faune (hérissons, musaraignes..) qui vous débarrassera de tous les petits parasites.

Vous pouvez prévoir une ou plusieurs petites ouvertures dans votre clôture.

NOUS LUTTONS CONTRE LE RÉCHAUFFEMENT CLIMATIQUE ET PRÉSERVONS L'ATMOSPHÈRE

Les derniers travaux du Groupe d'expert Intergouvernemental sur l'Évolution du Climat (GIEC) publiés en 2007 confirment que le réchauffement climatique est sans équivoque et qu'il est très probablement dû aux émissions de gaz à effet de serre de nature humaine. Il établit que les 11 des 12 dernières années ont été les plus chaudes depuis 1850 et que le niveau de la Mer s'élève en moyenne de 3 mm par an depuis 1993.

À l'origine de ce réchauffement : les émissions de gaz à effet de serre qui ont doublé depuis le début des années 1970 et qui devraient à nouveau doubler d'ici 2050 si aucune mesure n'est prise. Les phénomènes météorologiques extrêmes comme les feux de forêt, canicules, tempêtes et la disparition d'espèces animales... laissent présager un avenir mouvementé et se renforceront si la température de la Planète venait à augmenter de 2 degrés. Limiter ce réchauffement à 2 degrés impose de stabiliser les émissions de gaz à effet de serre d'ici à 2020 puis de les réduire de moitié d'ici 2050. Le protocole de Kyoto a permis d'identifier des objectifs à atteindre à l'échelle mondiale. En France, le paquet Climat Énergie adopté en 2008 doit permettre d'atteindre l'objectif de réduire de 20% les émissions par rapport à 1990, d'accroître de 20% l'efficacité énergétique et de porter à 20% la part des énergies renouvelables. Le Grenelle de l'Environnement traite cette thématique notamment en fixant des objectifs dans le domaine du bâtiment et des transports.

LES GAZ À EFFET DE SERRE

Un « gaz à effet de serre » est un gaz présent dans l'atmosphère terrestre qui intercepte les infrarouges émis par la surface terrestre. Les deux principaux gaz responsables de l'effet de serre de la Terre sont :

- la vapeur d'eau (H_2O)
- le gaz carbonique (CO_2).

Ces gaz « naturels » étaient présents dans l'atmosphère avant l'apparition de l'homme. Il en existe d'autres :

- le méthane (CH_4),

qui n'est rien d'autre que le gaz « naturel », le protoxyde d'azote (N_2O), nom savant du gaz hilarant ; l'ozone (O_3).

Dire que ces gaz sont « naturels » ne signifie pas que l'homme n'a pas d'influence sur leurs émissions. S'y rajoutent les gaz « industriels » et notamment les halocarbures dont certains (CFC) ont la particularité de dégrader la couche d'ozone.



**LE GAZ CARBONIQUE
D'ORIGINE HUMAINE EST
RESPONSABLE D'UN PEU
PLUS DE 55% DE L'EFFET
DE SERRE ADDITIONNEL
DÙ À L'HOMME**

LES ENGAGEMENTS DE LA FRANCE

- Engager un chantier de rénovation énergétique des bâtiments existants,
- Étendre l'étiquetage énergétique aux biens de grande consommation,
- Amener les émissions moyennes de CO_2 des véhicules automobiles en circulation à 130g CO_2/km en 2020,
- Rendre obligatoire les Plans Climat Énergie Territoriaux pour les collectivités de plus de 50 000 habitants,
- Adopter une « Contribution Climat Énergie ».



LES ACTIONS À MENER

ACTION 11	Participer à la mise en œuvre des Plans Climat Énergie Territoriaux Locaux 2011	
ACTION 12	Promouvoir les économies d'énergies et les énergies renouvelables	2011
ACTION 13	Promouvoir les projets d'aménagement durable	2012
ACTION 14	Faire émerger les Plans de Déplacements groupés	2011
ACTION 15	Inciter à une mobilité durable pour les événements et produits touristiques	2011
ACTION 16	Développer l'intermodalité et contribuer à un transport collectif efficace	2011
ACTION 17	Adopter un Plan Vélo Municipal	2011

ACTION 13

PROMOUVOIR LES PROJETS D'AMÉNAGEMENT DURABLE



QUARTIER MALMO EN SUÈDE

L'étalement urbain qui privilégie une densité faible du bâti se traduit par une organisation urbaine gourmande en surface. Il s'oppose au développement durable en consommant des espaces agricoles et naturels, crée une forte dépendance à l'automobile et éloigne ses habitants des lieux de travail... ce qui génère des consommations d'énergie effrénées. Les opérations de renouvellement urbain offrent une opportunité pour ré-envisager la Ville sur elle-même et de ce fait aborder différemment la problématique énergétique. L'écoquartier est une étape incontournable dans la prise en compte du développement durable dans la planification urbaine. Pour accompagner une mutation plus globale de la Ville sont envisagés des documents cadres traitant des volets énergétiques, architecturaux et paysagers afin d'orienter la politique urbaine vers plus de compacité et donc plus d'économies d'énergie.

ACTION 14

FAIRE ÉMERGER LES PLANS DE DÉPLACEMENTS GROUPÉS



Les solutions contre le recours systématique à la voiture sont multiples mais dépendent largement des comportements individuels. Marche à pied, vélo, transport en commun sont autant d'alternatives à la voiture qu'il s'agit parfois de suggérer au travers de réseaux efficaces et optimisés. En complément, les organisations ont un rôle à jouer alors qu'elles-mêmes génèrent des déplacements. Entreprises, administrations, établissements scolaires... sont des acteurs pouvant animer des initiatives incitatives pour organiser au mieux les dessertes et les solutions les plus propres. Aussi, la Ville incitera les entreprises et notamment les zones d'activités et les établissements scolaires à développer leur propre Plan de déplacements afin d'accompagner les salariés, enfants, parents souhaitant repenser leur mobilité. La Ville adopte aussi son Plan de Déplacements Administration.



➡ CITOYENS, À VOTRE TOUR... D'ÉCONOMISER L'ÉNERGIE À LA MAISON

L'espace Info-énergie du Sud Bassin vous propose des informations et conseils gratuits sur la maîtrise de l'énergie et les énergies renouvelables.

Vous allez construire ou acheter, vous rénovez, vous souhaitez acquérir un véhicule moins polluant, vous souhaitez réduire votre facture d'énergie...

Prenez contact avec l'Espace Info-Energie Sud Bassin au 05 57 52 34 28

Des permanences mensuelles sont organisées dans les locaux de la Mairie de Gujan-Mestras.

NOUS AMÉLIORONS LA QUALITÉ DE VIE ET ASSURONS DES CONDITIONS DE VIE DURABLES AUX CITOYENS

« Les êtres humains sont au centre des préoccupations relatives au développement durable. Ils ont le droit à une vie saine en harmonie avec la Nature ». L'Article 1 de la Déclaration de Rio ainsi que la Charte de l'Environnement annexée à la Constitution, rappellent bien que le bien-être de chacun doit constituer une priorité des politiques de développement durable.

Pour ce faire, il s'agit de travailler dans la perspective d'offrir à tous une meilleure qualité de vie au travers de la satisfaction des besoins essentiels que sont l'éducation, l'accès à l'emploi, le logement, la santé, la culture, les loisirs.

Offrir de meilleures conditions de vie c'est aussi favoriser des comportements durables, privilégier la bonne santé des citoyens en permettant l'accès à tous à des activités sportives et en agissant en faveur d'un environnement sain, la sécurité publique et la prévention des risques naturels et industriels.

C'est aussi offrir la possibilité à tous de contribuer à la vie de la cité en favorisant les instances participatives donnant la parole au citoyen, en multipliant les initiatives en faveur d'un mieux vivre ensemble et en assurant une meilleure diffusion des savoirs grâce à une intensification des processus d'éducation à l'environnement pour un développement durable.

L'ÉDUCATION AU DÉVELOPPEMENT DURABLE

« L'éducation revêt une importance critique pour ce qui est de promouvoir un développement durable et d'améliorer la capacité des individus de s'attaquer aux problèmes d'environnement et de développement. »

AGENDA 21 MONDIAL - CHAPITRE 36.

Les changements de comportements ne peuvent pas se décréter et la seule sensibilisation au développement durable, aussi forte soit elle, ne peut suffire à atteindre le but recherché : faire du développement durable le fondement même de nos actions. Il est donc indispensable de se situer dans une démarche d'éducation progressive de manière à ce que l'appropriation soit réelle et durable.



UNE CLASSE DE L'ÉCOLE JEAN DE LA FONTAINE DÉCOUVRE LES POISSONS DU RUISSEAU DU BOURG

L'éducation au développement durable fait appel à de nombreux domaines d'intervention, à des acteurs multiples et variés pour s'échelonner à tous les âges de la vie.

LES ENGAGEMENTS DE LA FRANCE

- **Résorber d'ici 2012 les points noirs de bruit les plus dangereux pour la santé,**
- **Construire 60 000 places supplémentaires en crèche d'ici 2016,**
- **Réduire de 30 % d'ici 2013 l'émission de particules fines dans l'air,**
- **Élaborer d'ici 2012, 2500 nouveaux plans de prévention des risques naturels,**
- **Rendre obligatoire l'étiquetage pour l'air intérieur des produits de construction, peinture, revêtement, décoration et ameublement.**



LES ACTIONS À MENER

	<i>Renforcer la propreté en Ville et sur les plages</i>	2011
ACTION 18	<i>Adopter un Plan Santé Municipal Spécial sport / nutrition</i>	2011
ACTION 19	<i>Adopter un Plan Santé Municipal Spécial santé environnementale</i>	2011
ACTION 20	<i>Élaborer une cartographie sonore et lutter contre les nuisances liées au bruit</i>	2011
ACTION 21	<i>Informier sur le fonctionnement des crastes et des cours d'eau dans la gestion du risque d'inondation</i>	2011
ACTION 22		
ACTION 23	<i>Contribuer aux études hydrauliques et écologiques du canal des landes</i>	2011
ACTION 24	<i>Planter des espaces d'animation culturelle dans la Ville</i>	2011
ACTION 25		
ACTION 26	<i>Protéger et valoriser le patrimoine architectural gujanais</i>	2012
ACTION 27	<i>Publier une revue bi-annuelle et une lettre d'informations sur l'Agenda 21</i>	2011
ACTION 28	<i>Créer des outils innovants d'information et de mobilisation autour de l'Agenda 21</i>	2011
ACTION 29	<i>Constituer et animer le Groupe des GM 21</i>	2011
ACTION 30	<i>Créer des outils d'éducation à l'environnement à destination des écoles</i>	2011
	<i>Favoriser l'appropriation des espaces verts publics pour recréer une dimension collective</i>	2012

ACTION 28

CONSTITUER ET ANIMER LE GROUPE DES GM 21

L'investissement citoyen dans le développement durable peut se matérialiser sous diverses formes. Être bénévole associatif, participer aux débats publics, être acteur chez soi dans son comportement, être un consommateur responsable... C'est au travers des différentes concertations qu'apparaissent des hommes et des femmes convaincus, investis, qui s'illustrent de part leurs initiatives personnelles et qui souhaitent s'impliquer plus en profondeur.



LES GM21 LORS D'UNE RÉUNION MENSUELLE

C'est dans la perspective de saisir ces bonnes volontés que la Ville a constitué en 2009 le Groupe des GM 21, véritable force de terrain capable de mobiliser et de diffuser une appropriation citoyenne de l'Agenda 21 et de ses actions. Animé par le Service Développement Durable il intervient aussi bien sur les manifestations que dans le cadre d'opérations spécifiques. Ses membres animent, partagent, informent... grâce à une vraie politique de formation et des moyens techniques et financiers. Le Groupe des GM 21 a été récompensé en 2010 par le département dans le cadre des Trophées des Agendas 21.

ACTION 30

FAVORISER L'APPROPRIATION DES ESPACES VERTS PUBLICS POUR RECÉLER UNE DIMENSION COLLECTIVE



Nous vivons dans une société de plus en plus individualiste où le lien social s'effiloche. La redécouverte d'une vie collective est incontournable et peut se concrétiser sous la forme de lieux d'interactions, de sociabilité. Ces espaces convenus peuvent revêtir des formes très diverses et peuvent envisager le vivre ensemble de façon conviviale, respectueuse, partagée... L'appropriation de ces espaces est sans doute le premier gage de réussite de leur aménagement et de leur gestion. La Ville lancera donc à compter de 2012 un appel annuel à l'action «S'approprier les espaces verts de quartiers» afin de permettre aux Gujanais de disposer d'un espace à aménager choisi et pensé collectivement.



**CITOYENS, À VOTRE TOUR...
DE RESTER INFORMÉS DES
AVANCÉES DE L'AGENDA 21**

Une newsletter est mise à votre disposition pour vous indiquer les actions en cours ou à venir, les manifestations ou rencontres de concertation organisées dans le cadre de l'Agenda 21.

Pour vous y inscrire, connectez vous sur le site de la Ville sur :

www.ville-gujanmestras.fr
rubrique Développement Durable

NOUS DÉVELOPPONS LES SOLIDARITÉS ET ASSURONS LA COHÉSION SOCIALE

Privilégier des dynamiques d'équité sociale et s'assurer que le partage des richesses ne se fasse pas au dépend des plus démunis, des générations futures ou encore des autres territoires est un principe de base.

Le vieillissement de la population accentué par l'allongement de la durée de vie est inéluctable. On prévoit en France plus de 6 millions de personnes de plus de 75 ans d'ici 2015 malgré un des plus fort taux de fécondité en Europe. Les difficultés d'accès des jeunes à l'emploi appelle une réflexion sur la solidarité intergénérationnelle alors que les citoyens les plus âgés doivent faire face à l'isolement et à la dépendance avec des services à la personne encore trop inégalement répartis. Ces inégalités territoriales peuvent s'appliquer à bien des domaines et notamment l'accès au logement, à l'emploi, aux services de proximité...

Cependant les êtres humains ne sont pas seulement des êtres de « raison et de besoins : ils sont aussi des êtres d'émotion et de passion¹ » et ils méritent qu'on leur permette d'accéder à la production et à l'échange interculturel, à la transmission d'un patrimoine préservé. La dimension démocratique est aussi un constituant incontournable renouvelé par les récentes politiques de développement durable plaçant le citoyen au cœur des projets, pour leur donner un sens, un caractère humain.

Un territoire en bonne santé, c'est donc un environnement de qualité, des relations humaines et un capital social suffisamment denses pour fonder un développement durable.

LA CULTURE

Le concept de développement durable n'est rien de moins qu'un projet de civilisation alors que depuis le début de l'humanité, la civilisation est un processus fondé sur la culture. La Culture a longtemps été considérée sous le seul angle des beaux arts et des belles lettres.

En 2005, l'UNESCO définit la Culture dans la Convention sur la diversité culturelle comme « l'héritage commun de l'humanité ».

La mondialisation de l'économie et les progrès technologiques de l'information favorisent les échanges culturels.

Mais cette mondialisation tend aussi à uniformiser les imaginaires en valorisant un seul modèle culturel sur la Planète. Le développement durable ne peut s'envisager sans prise en compte des spécificités culturelles locales ni sans les moyens d'offrir à tous l'accès aux cultures et leurs différentes formes d'expression. Le développement durable se doit donc de favoriser des pratiques culturelles libres, diverses et accessibles à tous.

LES ENGAGEMENTS DE LA FRANCE

- 6% de travailleurs handicapés dans les entreprises de plus de 20 salariés,
- Rénover d'ici 2020 plus de 800 000 logements sociaux les plus consommateurs d'énergie,
- Création d'un service civique volontaire pour les jeunes dans le domaine du développement durable,
- En 2020, atteindre les 15% d'adultes participant à des activités de formation tout au long de la vie,
- D'ici 2013, réduire à 25% le pourcentage de la population n'ayant jamais fréquenté de lieu culturel.

LES ACTIONS À MENER

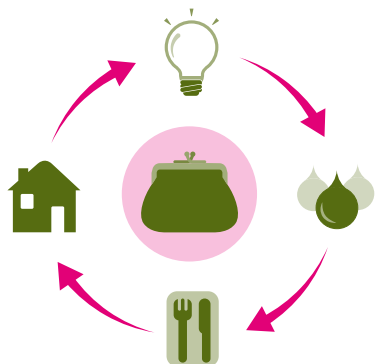
ACTION 31	Promouvoir le logement pour tous et investir le champ de la précarité énergétique	2011
ACTION 32	Faire de la dimension culturelle un vecteur d'expression, de démocratisation et d'éducation au développement durable	2011
ACTION 33	Créer des jardins partagés à vocations mixtes et notamment d'insertion sociale	2012
ACTION 34	Identifier les besoins liés au handicap et y répondre concrètement	2011
ACTION 35	Développer les partenariats avec les collectivités voisines sur le thème du développement durable	2011

ACTION 31

PROMOUVOIR LE LOGEMENT POUR TOUS ET INVESTIR LE CHAMP DE LA PRÉCARITÉ ÉNERGÉTIQUE



Le logement constitue un volet central dans la vie quotidienne des ménages. Il s'agit d'un lieu de sécurité, un espace de ressources et d'intimité, de structuration familiale. Ce bien essentiel est aujourd'hui menacé dans un contexte de stagnation de l'offre et d'augmentation de la demande immobilière. Les ménages sont confrontés une carence en logements ou à des logements mal isolés leur imposant des factures énergétiques trop importantes. Le logement inter-générationnel peut offrir une alternative pour les jeunes aux petits revenus mais la recherche d'une certaine mixité sociale dans les nouveaux projets d'aménagement offre une grande opportunité avec la création de logements efficaces énergétiquement pour les plus fragiles, pour qui un accompagnement en faveur de la réduction énergétique sera suggéré.



ACTION 33

CRÉER DES JARDINS PARTAGÉS À VOCATION MIXTES ET NOTAMMENT D'INSERTION SOCIALE



L'envie de redécouvrir la production locale, responsable et conviviale se veut grandissante en France. Alors que la majorité des Gujanais possède un jardin, il n'en reste pas moins que la demande en espaces de convivialité et d'échanges croît et intéresse notamment les publics socialement en difficulté. Gérer collectivement un espace et notamment un jardin productif peut répondre à cette demande puisqu'il repose sur une dynamique participative en cultivant, récoltant, cuisinant, ensemble. Cette démarche réclame coordination, négociation, consensus, et permet aux publics fragiles de renouer un lien social. Un comité de travail sera constitué pour définir les grands objectifs du jardin, ses principes d'organisation. Une réflexion autour de la capacité d'insertion sociale du jardin sera aussi menée avec le Centre Communal d'Action Sociale.



UN EXEMPLE DE JARDIN PARTAGÉ



**CITOYENS, À VOTRE TOUR...
DE FAIRE PASSER
LE MESSAGE**

Nous recherchons des Gujanais intéressés pour se former aux économies d'énergies pour venir en aide aux familles en situation de précarité énergétique.

Vous pouvez d'ores et déjà vous manifester auprès du Service Développement Durable.

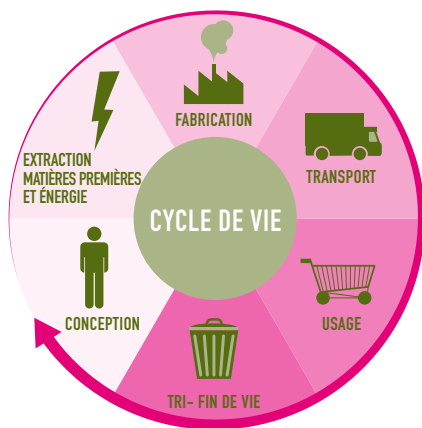
NOUS FAVORISONS LES MODES DE PRODUCTION ET DE CONSOMMATION RESPONSABLES

Nos modes de production et de consommation se traduisent par une consommation excessive des ressources naturelles. Ils affectent le climat, la biodiversité, les équilibres naturels et la stabilité des sociétés humaines.

Notre société se caractérise par une consommation de biens et de services associée à des durées de vie de plus en plus courtes.

Relever le défi d'une économie plus durable repose sur l'incontournable mobilisation des consommateurs, entreprises, distributeurs... L'implication de chacun est déterminante pour assurer le succès du changement profond qui touche à l'organisation de nos modes de vie.

Il s'agit donc d'intervenir simultanément sur l'offre et la demande, de favoriser l'amélioration des produits et des services au regard du développement durable en les rendant accessibles au plus grand nombre. C'est en permettant aux entreprises responsables de s'implanter et de se développer, en leur offrant une meilleure visibilité, en guidant les consommateurs dans leurs choix, que pourra être envisagée une société de consommation plus durable. Mais parce que le monde des entreprises constitue aussi un rayonnement sur nos sociétés humaines en générant de l'emploi et de la formation, il s'agit aussi de faire exprimer toutes leurs potentialités au travers de politiques favorables à l'insertion des jeunes, l'emploi des seniors et des personnes en situation de handicap grâce au déploiement de véritables stratégies sociétales définissant le rapport à l'entreprise comme une priorité.



ANALYSE DU CYCLE DE VIE DES PRODUITS ET SERVICES

L'analyse de cycle de vie (ACV) se base sur la notion de développement durable en fournissant un moyen efficace et systématique pour évaluer les impacts environnementaux d'un produit ou d'un service. Le but fondamental est de réduire la pression d'un produit sur les ressources et l'environnement tout au long de sa vie, de l'extraction des matières premières jusqu'à son traitement ultime (mise en décharge, incinération, recyclage...).

Un effet secondaire est qu'en limitant les besoins en ressources et en énergie, la chaîne de valeur du produit peut s'en trouver améliorée.

LES ENGAGEMENTS DE LA FRANCE

- Cultiver en agriculture biologique 6% de la surface utile en 2012 et 20% en 2020,
- Recycler d'ici 2012 75% des déchets des entreprises hors BTP et agriculture,
- Doubler d'ici 2012, les volumes de vente de produits disposant d'un écolabel (NF environnement ou écolabel européen).



LES ACTIONS À MENER

	<i>Faciliter et agir en faveur de la prévention et la gestion de déchets</i>	2011
ACTION 36	<i>Déployer une labellisation développement durable incitative pour les acteurs économiques de la ville</i>	2011
ACTION 37	<i>Promouvoir la consommation de produits biologiques et de saison</i>	2011
ACTION 38	<i>Soutenir le développement de l'agriculture biologique locale</i>	2011
ACTION 39	<i>Valoriser les marchés de plein air et créer des espaces de vente à thème</i>	2013
ACTION 40	<i>Permettre aux jeunes en formation de s'immerger dans le monde du travail</i>	2011
ACTION 41	<i>Permettre aux entreprises locales de bénéficier de services proximité et promouvoir la croissance verte</i>	2012
ACTION 42	<i>Devenir un acteur privilégié dans le développement d'une filière nautique durable</i>	2011
ACTION 43	<i>Diversifier l'offre en éco-tourisme et développer les circuits de randonnées douces</i>	2012
ACTION 44	<i>Valoriser le patrimoine maritime gujanais et ses curiosités</i>	2011
ACTION 45	<i>Promouvoir et valoriser l'offre d'hébergements touristiques durables</i>	2012
ACTION 46		

ACTION 37

DÉPLOYER UNE LABELLISATION DÉVELOPPEMENT DURABLE INCITATIVE POUR LES ACTEURS ÉCONOMIQUES DE LA VILLE



LES COMMERCES DU CENTRE VILLE

L'entreprise consomme de l'énergie, produit des déchets, transporte des biens ou des personnes... et ces impacts sur l'environnement dépendent de la nature de ses activités, du nombre de salariés qu'elle emploie et de ses modes de gestion et de fonctionnement... L'entreprise est aussi bien sûr une source d'externalités positives à travers l'emploi qu'elle crée, les services qu'elle génère, le soutien à l'insertion, à la formation.... Inciter, suggérer, valoriser, soutenir... tels sont les objectifs que poursuit la Ville avec la création d'une labellisation développement durable pour les entreprises de son territoire.

ACTION 39

SOUTENIR LE DÉVELOPPEMENT DE L'AGRICULTURE BIOLOGIQUE LOCALE



L'alimentation traditionnelle s'est peu à peu transformée en denrées importées et uniformisées. Amendés en engrais chimiques et phytosanitaires les modes de cultures conventionnels polluent les sous sols et réclament une immense quantité d'eau.

Localement la production agricole biologique est quasi inexistante alors même que la demande croît exponentiellement depuis deux années. La Ville souhaite le développement d'une agriculture locale forte, saine et durable. Pour cela elle a déjà permis l'installation d'un producteur biologique et envisage le zonage d'un espace foncier agricole pour envisager le développement d'une véritable zone de production biologique locale.



**CITOYENS, À VOTRE TOUR...
DE RÉDUIRE VOTRE
QUANTITÉ DE DÉCHETS
NON VALORISÉS**

Le Groupe des GM 21 en partenariat avec le service espaces verts de la ville vous propose des formations gratuites au compostage individuel. Lors de cette rencontre, vous apprendrez à faire un bon compost utilisable dans votre jardin.

Pour tout renseignement contacter le service Développement durable.

NOUS DEVENONS EXEMPLAIRES DANS NOTRE ORGANISATION ET NOTRE FONCTIONNEMENT

Parce qu'avant de demander aux autres d'agir il est incontournable de montrer l'exemple, la Ville a fait le choix de débiter son Agenda 21 en formant tous ses services au développement durable. Cette première étape a permis de mobiliser 350 agents ayant pour mission d'intégrer dans leur travail au quotidien des préoccupations de développement durable.

La Ville engage une démarche en interne pour devenir plus responsable, économe et parce qu'elle est soucieuse des conséquences de ses activités. Elle souhaite fédérer les agents publics autour d'une recherche collective de progrès et d'amélioration de leurs conditions de travail. Mais pour ce faire, un gros travail de mobilisation et de réinterrogation en continu des pratiques est nécessaire ce qui réclame une haute responsabilisation des agents. C'est en matière de ressources humaines, patrimoine, commande publique, pratiques de consommation et gestion des déchets, déplacements... que ce nouveau modèle de gestion participative doit s'appliquer pour devenir l'affaire de tous. Pour favoriser la réussite de ce challenge a été constitué le groupe des Éco-agents dont le rôle est bien d'envisager les marges de manoeuvre à exploiter et d'appuyer la mise en place des actions au sein de tous les services.

LE GROUPE DES ÉCO-AGENTS

Le groupe est composé de 126 agents volontaires représentant plus de 35 secteurs d'activités. Toutes les catégories professionnelles y sont représentées et le pouvoir suit le principe **1 Éco-agent = 1 voix**. Le groupe a pour rôle de contribuer à développer l'exemplarité de la Ville en termes de développement durable.



L'ÉCO-AGENT S'ENGAGE À :

- Être un relais de l'Agenda 21 dans son service,
- Répondre à la demande d'informations sur le développement durable,
- Contribuer à élaborer le volet exemplarité de la ville et favoriser la mise en oeuvre des actions en interne,
- Impliquer les autres agents dans la démarche,
- Participer à la construction, la mise en oeuvre et au suivi des actions de l'Agenda 21 en lien avec les directeurs et chefs de services.

LES ENJEUX ENVIRONNEMENTAUX DES COLLECTIVITÉS LOCALES



➤ LES COLLECTIVITÉS SONT RESPONSABLES DE 10% DE LA CONSOMMATION ÉNERGÉTIQUE EN FRANCE, 12% DES ÉMISSIONS DE GAZ À EFFET DE SERRE.



➤ UN EMPLOYÉ DE BUREAU CONSOMME ENTRE 30 À 50 LITRES D'EAU PAR JOUR.



➤ L'ARROSAGE DES ESPACES VERTS REPRÉSENTE UNE CONSOMMATION D'EAU DE 47 MILLIONS DE M³ PAR AN.



➤ LES ACHATS PUBLICS REPRÉSENTENT PLUS DE 10% DU PRODUIT INTÉRIEUR BRUT DE LA FRANCE.



➤ LE GRENELLE DE L'ENVIRONNEMENT PRÉCONISE 20% D'ALIMENTATION BIOLOGIQUE DANS LA RESTAURATION SCOLAIRE.

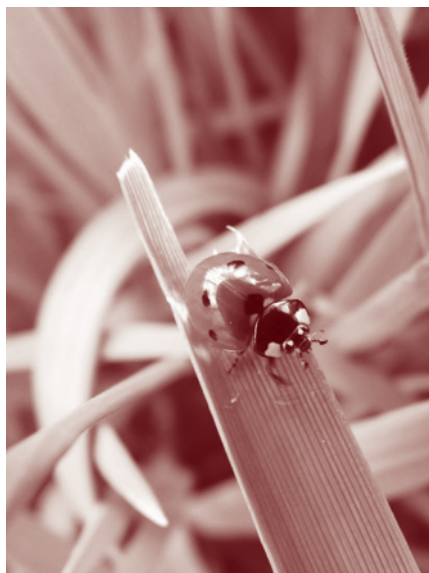
LES ACTIONS INTERNE À MENER

ACTION 1	Créer un Plan de Déplacements Administration	2011
ACTION 2	Adopter une gestion différenciée de nos espaces verts	2011
ACTION 3	Limiter à la source et valoriser tous les déchets	2011
ACTION 4	Réduire les consommations d'énergie et promouvoir les énergies renouvelables	2011
ACTION 5	Réduire les consommations d'eau potable	2011
ACTION 6	Promouvoir une alimentation saine et durable	2011
ACTION 7	Développer une politique d'achats responsables	2011
ACTION 8	Constituer et animer le Groupe des Eco-agents	2011

ACTION INTERNE 2

ADOPTER UNE GESTION DIFFÉRENCIÉE DE NOS ESPACES VERTS

Les espaces verts sont un élément prépondérant du cadre de vie, ils suscitent l'émotion en embellissant la ville, la curiosité et le respect, harmonisent le paysage, et offrent un sentiment d'air frais... Il a fallu attendre des décennies pour qu'une prise de conscience ait lieu dans la gestion quotidienne des espaces verts. L'adaptation des pratiques d'entretien pose la question d'une gestion plus durable alors qu'il s'agit d'enrichir nos villes d'espèces régionales et de limiter les impacts sur l'environnement. Pour cela, la Ville a souhaité associer tous les habitants pour construire une vision collective du paysage qu'ils structurent et faire évoluer la perception de la Nature en Ville. La gestion différenciée, qui fixe les règles de gestion par espace, permettra d'atteindre cet objectif. Le Plan de désherbage en cours depuis 2008 fixe le **0 Phyto** sur les espaces verts d'ici 2014.



ACTION INTERNE 6

PROMOUVOIR UNE ALIMENTATION SAINE ET DURABLE



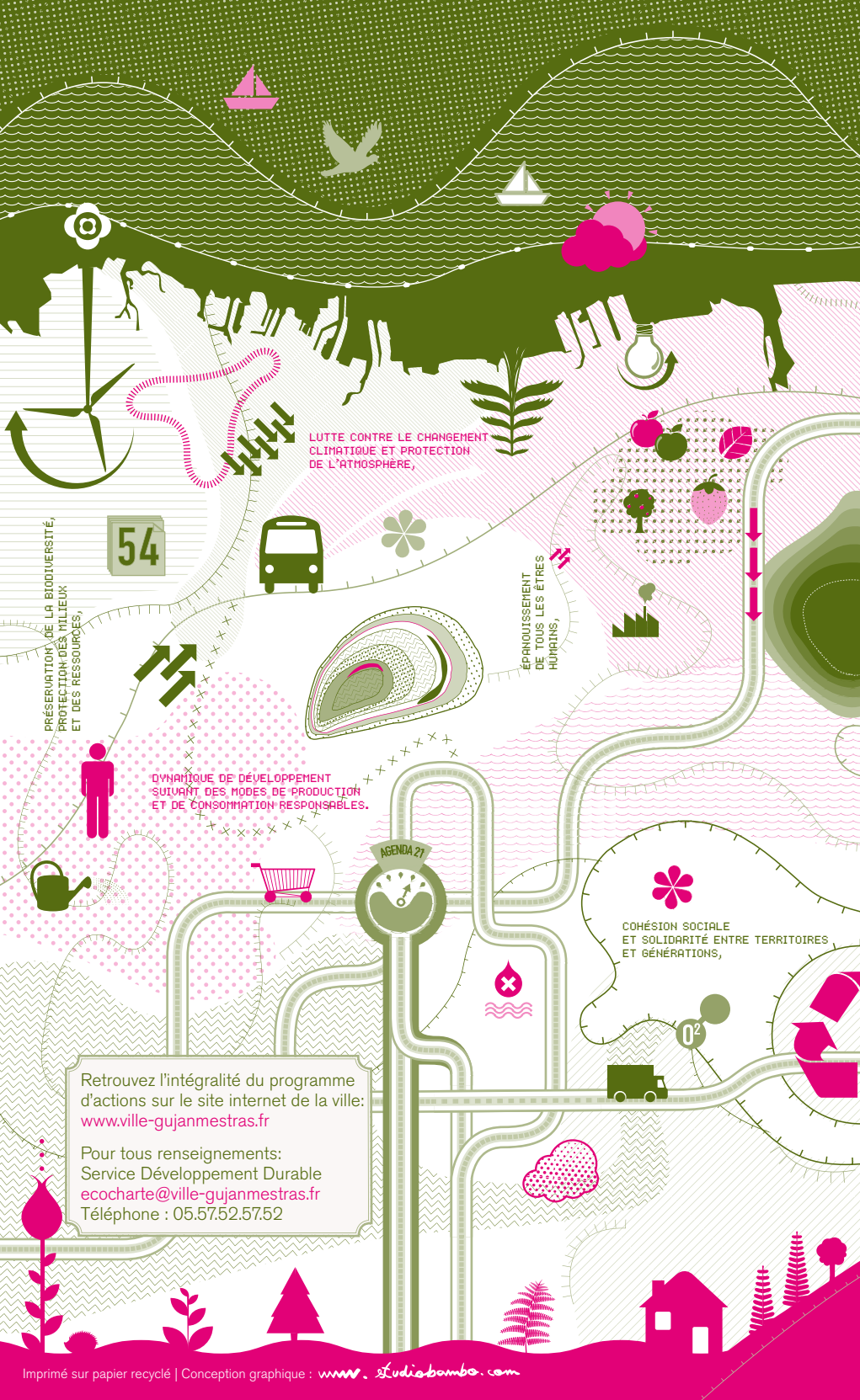
La restauration collective pour la Ville c'est en moyenne 1200 repas servis par jour. Promouvoir une alimentation saine et durable vise à satisfaire des enjeux de santé, de protection de l'environnement, d'emploi local et d'aménagement de l'espace. La ville intègre du bio dans ses cantines et repas livrés à domicile depuis 2010 et se fixe 20% de produits biologiques (en volume d'achats), privilégie les filières locales et les produits de saison. Ce travail sera mené en parallèle de la mise en oeuvre d'un plan d'éducation au goût dans les cantines scolaires.



➡ CITOYENS, À VOTRE TOUR... DE NOUS AIDER À DEVENIR UNE VILLE EXEMPLAIRE

Chaque habitant a un rôle à jouer pour aider la Ville à être plus responsable face au développement durable.

- Vous pouvez sortir votre raclette pour retirer les mauvaises herbes de votre trottoir,
- accompagner vos enfants dans leur éducation au goût,
- adopter le geste simple d'éteindre la lumière en quittant un bâtiment public,
- et participer aux concertations menées dans le cadre de l'évolution de nos pratiques.



PRÉSERVATION DE LA BIODIVERSITÉ,
PROTECTION DES MILIEUX
ET DES RESSOURCES,

54

LUTTE CONTRE LE CHANGEMENT
CLIMATIQUE ET PROTECTION
DE L'ATMOSPHÈRE,

ÉPARGNEMENT
DE TOUTES LES ÉTRES
HUMAINS,

DYNAMIQUE DE DÉVELOPPEMENT
SUIVANT DES MODES DE PRODUCTION
ET DE CONSOMMATION RESPONSABLES.

AGENDA 21

COHÉSION SOCIALE
ET SOLIDARITÉ ENTRE TERRITOIRES
ET GÉNÉRATIONS,

Retrouvez l'intégralité du programme
d'actions sur le site internet de la ville:
www.ville-gujanmestras.fr

Pour tous renseignements:
Service Développement Durable
ecocharte@ville-gujanmestras.fr
Téléphone : 05.57.52.57.52