

DISEÑO, ORGANIZACIÓN Y EVALUACIÓN DE ACTIVIDADES DE TIEMPO LIBRE

Participación y Protección
Educación en valores
Atención a la Diversidad
Creatividad
English

Los **objetivos** han de ser:

Coherentes con el momento madurativo de los participantes y los objetivos generales del programa.

Integradores inclusivos, todos los niños y niñas pueden llegar a ellos según capacidades y momentos madurativos.

Medibles y Evaluables durante el desarrollo del proyecto.

Alcanzables para el periodo concreto.

Las Actividades han de ser **DULCES**:

Divertidas

Universales: fomentan la inclusión, la tolerancia y la integración

Lúdicas

Creativas

Educativas: adecuadas a los momentos madurativos

Seguras y **S**ostenibles: sin riesgos para los participantes y los/as monitores/as y sostenibles a nivel medio ambiental

Cómo elaborar un Proyecto

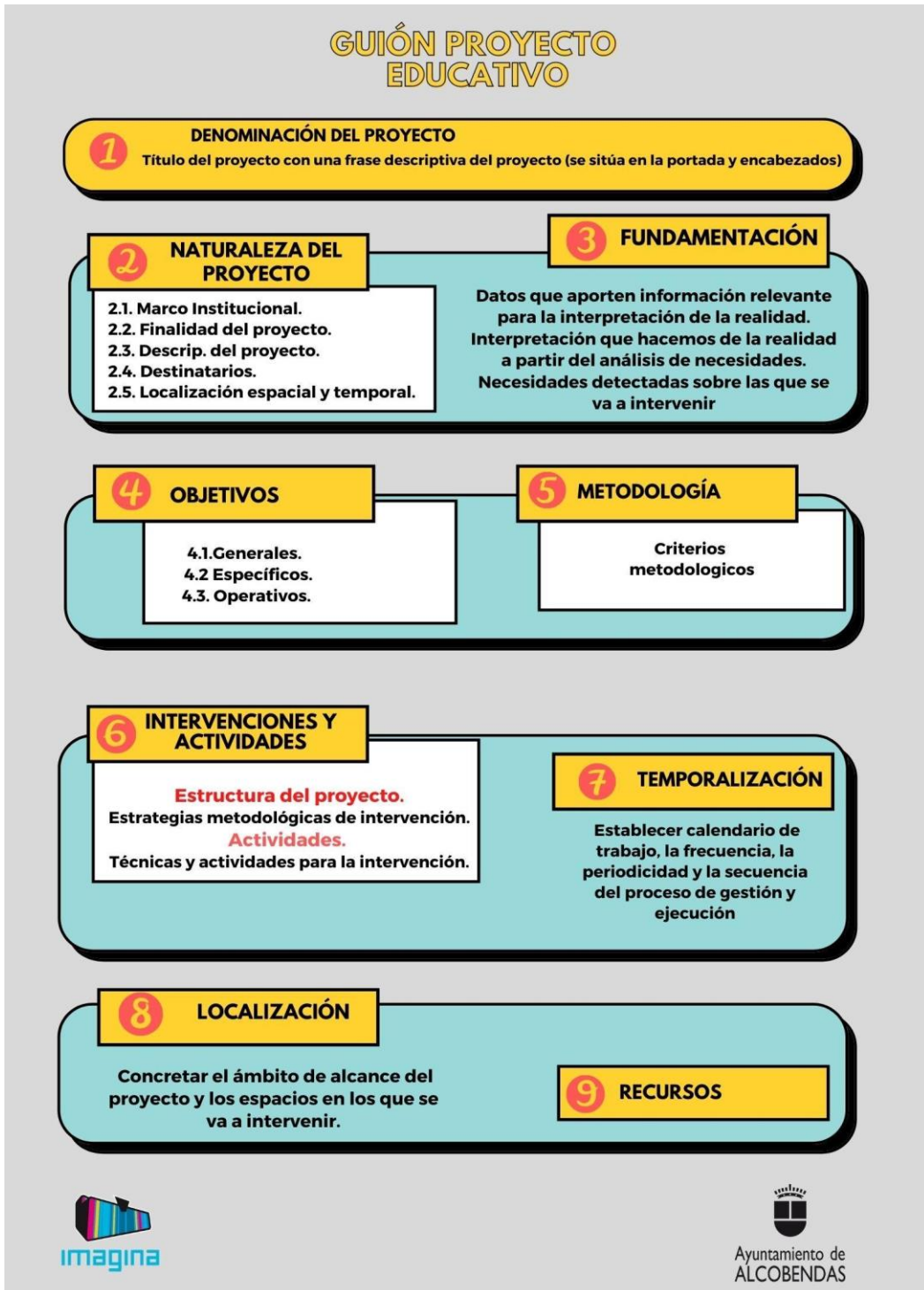
Un proyecto es una propuesta estructurada de trabajo que agrupa nuestras aspiraciones respecto a lo que queremos hacer, los recursos humanos y técnicos necesarios para llevarlo a cabo, y la forma en que pensamos aplicarlo en la realidad. Nace pues de una tarea ordenada de reflexión, diseño y planificación, que orienta y prepara el camino de lo que vamos a realizar. Todo aquello que responde a una serie de cuestiones básicas cómo:

1. ¿QUÉ vamos a hacer?
2. ¿A QUIÉN va dirigido?
3. ¿POR QUÉ lo queremos hacer?
4. ¿PARA QUÉ lo vamos a hacer?
5. ¿DÓNDE lo vamos a desarrollar?
6. ¿CUÁNDO lo vamos a hacer?
7. ¿CÓMO podremos llevarlo a cabo?
8. ¿CON QUIÉN podemos contar?
9. ¿CON QUÉ necesitamos hacerlo?

A la hora de planificar actividades, recordar que el proyecto:

- Es factible, o sea, que está dentro de nuestras capacidades y limitaciones el poder llevar a cabo el proyecto que proponemos, teniendo en cuenta todos los condicionantes.
- Es flexible, es decir, reversible, capaz de adaptarse al dinamismo de la vida y los acontecimientos, abriéndose a reajustes y correcciones, aunque sin caer en la improvisación. El proyecto debe quedar perfectamente estructurado pero no debe ser un esquema rígido e inamovible de una única metodología.
- Es adecuado a la edad, a las necesidades, a los intereses, a las capacidades y al entorno ambiental de la población destinataria, o sea, aplicable en la vida real.
- Es coherente, racional, preciso, nacido de un ejercicio de reflexión que no se presta a interpretaciones equívocas ni a contradicciones.
- Es participativo, busca la implicación de todos los sectores sociales, persiguiendo en última instancia la distribución de responsabilidades y la autogestión de las actividades de animación entre los/as destinatarios/as.
- Es económico, equilibrado en sus actuaciones y funcional. Previene un uso eficaz de los recursos materiales, del presupuesto, del tiempo disponible y de la cantidad de personas comprometidas en la tarea.

Guión Proyecto Educativo



Tipos de actividades de tiempo libre

- Manipulativas, talleres, psicomotricidad fina
- Motrices, psicomotricidad gruesa
- Juegos, dinámicas de grupo, deportes
- Educación ambiental, aire libre, naturaleza
- Risoterapia, relajación, meditación
- Cooperativas, competitivas
- Multiculturales, socioculturales
- Lógica, visualización, agilidad mental, simbólicas
- Tradicionales, populares
- Espectáculos
- Variantes, nuevas reglas
- Gymkhanas
- Juegos de mesa
- Recuerdos de la colonia
- Presentaciones
- Conocimiento
- Evaluación
- Relación, confianza
- Distensión

Ficha Programación Actividades

TITULO DE LA ACTIVIDAD	CLASIFICACIÓN
FECHA, HORA Y DURACIÓN	DESTINATARIOS/AS: MONITORES/AS RESPONSABLES:
OBJETIVOS OPERATIVOS DE LA ACTIVIDAD:	
BREVE DESCRIPCIÓN DE LA ACTIVIDAD:	
MATERIALES:	TAREAS PREVIAS/ OBSERVACIONES:

Evaluaciones

El diseño de evaluación se hace durante la elaboración del proyecto y los pasos serán los siguientes:

- Decidir qué aspectos queremos evaluar
- Plantearnos preguntas conocidas como criterios de evaluación que nos permitan evaluar cada aspecto
- Definir qué personas van a evaluar
- Definir qué información necesitaremos para evaluar
- Definir cómo se va a recoger la información
- Elaboración fichas de recogida de información
- Fijar los momentos en los que vamos a recoger y analizar la información

Es necesario evaluar durante y al final del proceso.

Como ejemplo se enumeran las evaluaciones que se realizan en las colonias urbanas del Ayuntamiento de Alcobendas:

Evaluaciones diarias de coordinación

Se atiende principalmente a la evolución de cada persona en el equipo y la evolución de este como conjunto.

Evaluaciones diarias grupos

La idea de evaluación es propiciar un momento para poder comunicarse abiertamente siempre bajo una filosofía constructiva y operativa y ver el desarrollo de las actividades que se están llevando a cabo.

Evaluaciones grupales

Se realizarán en grupo y tendrán como objetivo evaluar el funcionamiento común del equipo.

Evaluaciones individuales

El equipo de coordinación realiza dinámicas durante el día para poder facilitar la cohesión de grupo.

Evaluaciones monitores/as y coordinadores/as en prácticas

Deberá llevarse a cabo una evaluación continuada de monitores/as y coordinadores/as en prácticas.

Evaluación quincenal

Esta evaluación será más profunda, en la que además de la evolución del trabajo educativo con los niños y niñas, se prestará mucha atención al plano grupal y se realizarán todos los ajustes debidos para la buena consecución de la segunda quincena. Se llevará a cabo con todo el equipo de la colonia y el/la gestor/a.

Evaluación final

Por último al finalizar la colonia se realizará una evaluación final con todo el equipo que ayude a recoger y plasmar todas las ideas que después los/as coordinadores/as transmitirán de forma global y objetiva en la memoria final de la colonia.

Modelo de Evaluación Grupal

EVALUACIÓN GRUPAL

COLONIA:

DIA:

A EVALUAR:	OK	INCIDENCIAS	MEJORAS
 EQUIPO DE TRABAJO			
 COORDINACIÓN			
 PARTICIPANTES			
 FAMILIAS			
 ORGANIZACIÓN HORARIOS			
 DESAYUNOS			
 ÚLTIMOS			
 COMEDOR			
 INSTALACIONES			
 MATERIAL COMÚN			
 COHESIÓN GRUPO			