

Bogotá
tiene mucho que
contar



Diagnóstico Local

Barrios Unidos



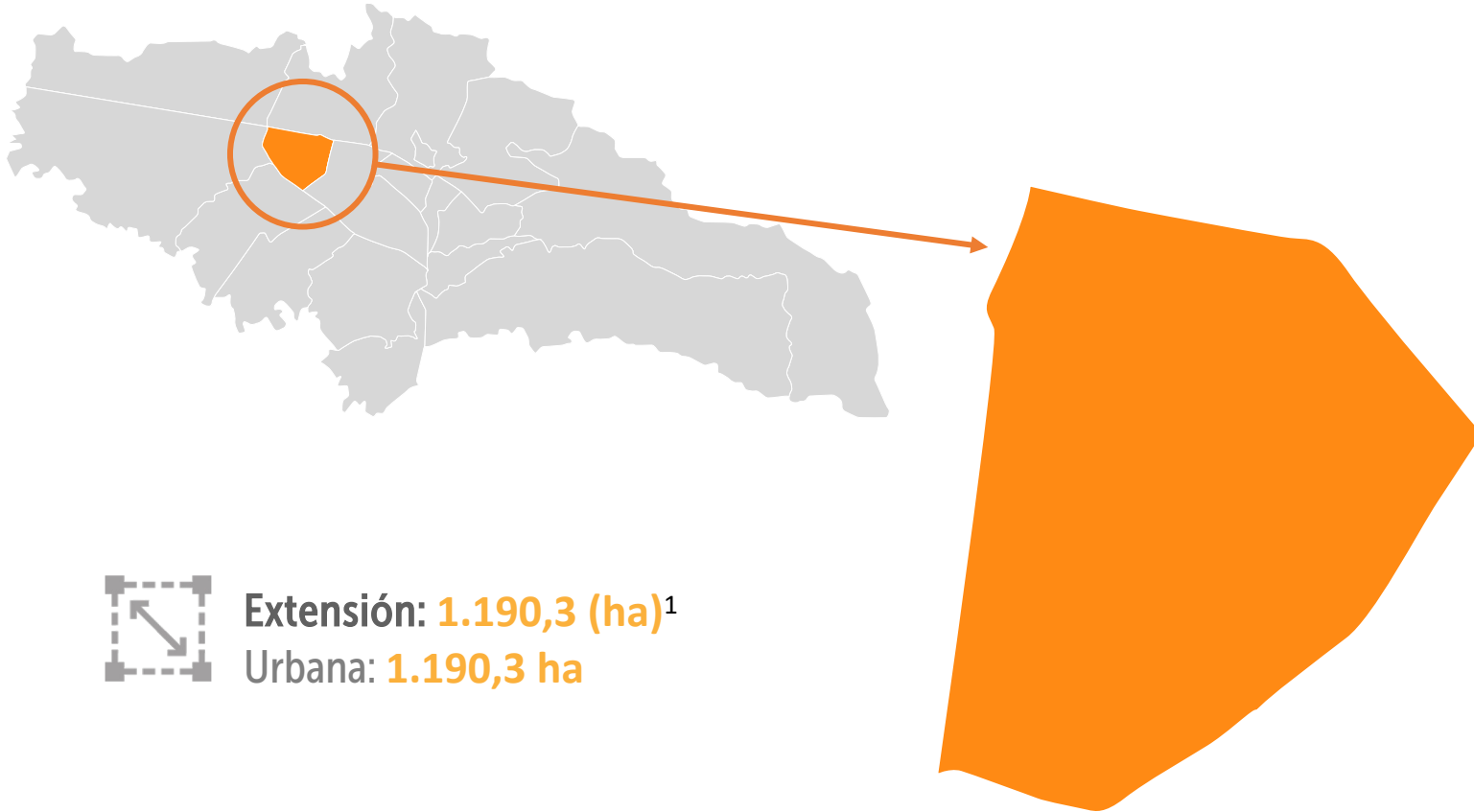
ALCALDÍA MAYOR
DE BOGOTÁ D.C.

SECRETARÍA DE
INTEGRACIÓN SOCIAL

BOGOTÁ



Localidad de Barrios Unidos



Pobreza monetaria

Barrios Unidos 2021: **20,4%**³
Bogotá 2022: **35,8%**⁴



Pobreza Multidimensional

Barrios Unidos 2021: **2,0%**⁵
Bogotá 2022: **3,8%**⁴



Extensión: 1.190,3 (ha)¹
Urbana: **1.190,3 ha**



Población 2022: 150.151 hab.²
Urbana: **150.151 hab.**

Unidades operativas 2021: 17⁶
Comisarías de Familia: 1⁶
Número de UPZ: 4⁷

Nota*: Las cifras oficiales de pobreza monetaria, pobreza monetaria extrema y el coeficiente de desigualdad de Gini correspondientes al año 2022 serán publicadas en septiembre de 2023 por parte del Departamento Administrativo Nacional de Estadística (DANE) de acuerdo con la comunicación emitida por la entidad el 21 de julio de 2023.



ALCALDÍA MAYOR
DE BOGOTÁ D.C.

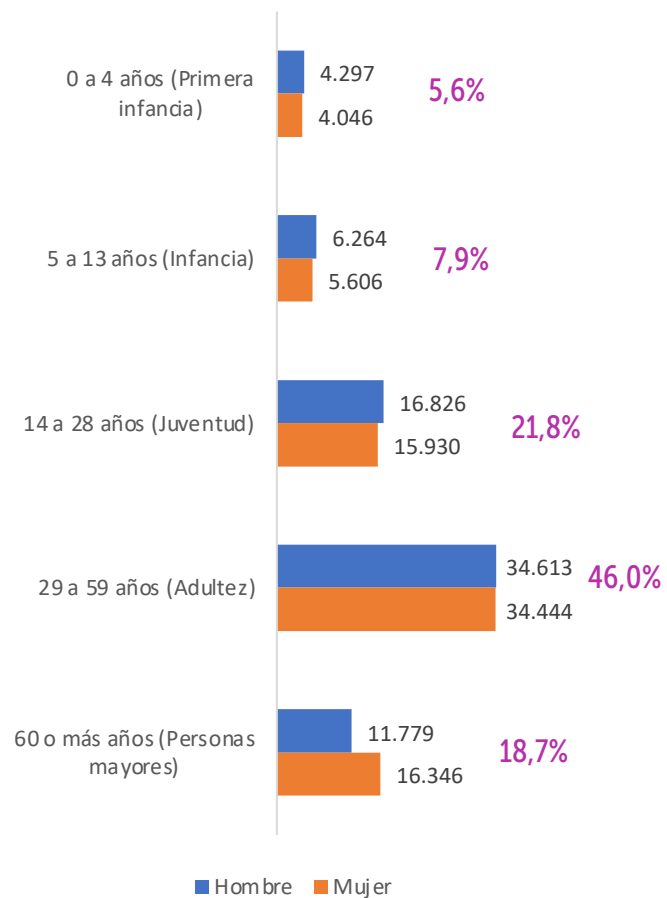
SECRETARÍA DE
INTEGRACIÓN SOCIAL



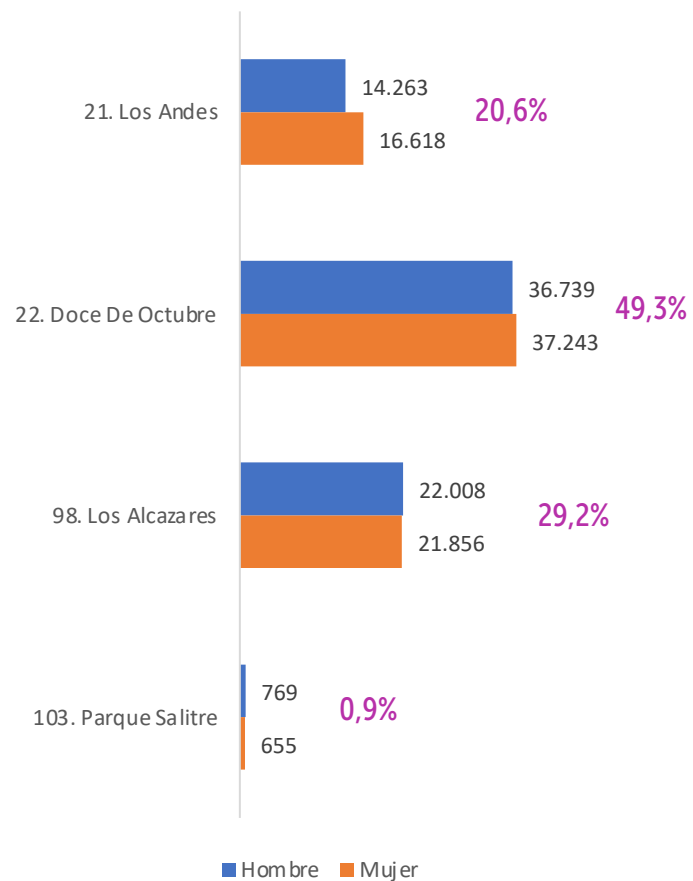


Estructura poblacional 2022⁸

Población por edad y sexo - Barrios Unidos 2022



Población por UPZ y sexo - Barrios Unidos 2022



59.828 hogares⁹

64.487 viviendas⁹

150.151 habitantes

1,9% del total de la población de la ciudad

15° puesto por población (20 loc.)

50,9% de la población son mujeres

2.918 personas en pobreza multidimensional⁵

30.122 personas en pobreza monetaria³

473 víctimas de violencia intrafamiliar¹⁰

222 localizaciones correspondientes a la población habitante de calle y en riesgo¹¹

Tasa global de cobertura¹²
bruta en educación **2022**

Bogotá: **99,1%**

Barrios Unidos: **103,9%**

Barrios Unidos



Tasa de ocupación

Bogotá (2022): **59,3%**¹⁴

Barrios Unidos (2021): **58,0%**¹⁵

Tasa de deserción en instituciones¹³
educativas públicas **2021***

Bogotá: **0,5%**

Barrios Unidos: **1,0%**

Tasa de informalidad

Bogotá (2022): **35,2%**¹⁴

Barrios Unidos (2021): **34,4%**¹⁵

Tasa de desempleo

Bogotá (2022): **11,4%**¹⁴

Barrios Unidos (2021): **9,7%**¹⁵

*Las cifras oficiales de la tasa de deserción en instituciones educativas públicas para el año 2022 no se encuentran disponibles a la fecha de elaboración de este documento, por lo cual, se referencian las cifras más reciente correspondientes a 2021.



ALCALDÍA MAYOR
DE BOGOTÁ D.C.

SECRETARÍA DE
INTEGRACIÓN SOCIAL



Aseguramiento en salud 2022¹⁶

	Contributivo	Subsidiado	Excepción
Bogotá	76,9%	20,8%	2,4%
Barrios Unidos	89,4%	8,1%	2,5%

Prevalencia de Desnutrición Global en menores de 5 en 2022¹⁸

Bogotá: 6,4%
Barrios Unidos: 6,7%

Embarazo adolescente 2022¹⁷

	10 – 14 años	15 – 19 años
Bogotá	139	5.717
Barrios Unidos	2	57

Tasa de mortalidad infantil por mil nacidos vivos 2022¹⁹

Bogotá: 9,1%
Barrios Unidos: 10,0%

Nota: el porcentaje de afiliación a cada régimen de aseguramiento corresponde al número de personas registradas en cada régimen sobre el total de población afiliada al sistema de salud, teniendo como base los datos reportados en el Observatorio de Salud de Bogotá – SaluData.

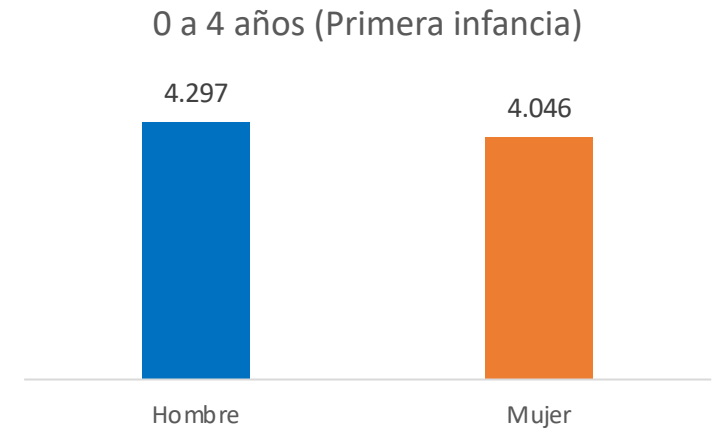




Primera infancia (0 a 4 años)⁸

- **8.343** niñas y niños de 0 a 4 años. **5,6%** de la población total de la localidad (2022).
- **14°** puesto por población entre 0 y 4 años (20 localidades)
- **13** niñas y niños víctimas de violencia intrafamiliar.

48,5 % de la población son mujeres, es decir **4.046** niñas.



Primera infancia en pobreza monetaria y multidimensional – Barrios Unidos, 2021

	Niñas y niños de 0 a 4 años	% frente a población en pobreza de la localidad	% frente a la población 0 a 4 años en pobreza de Bogotá
Pobreza monetaria ³	1.943	6,5	0,9
Pobrezamultidimensional ⁵	325	11,2	0,9



ALCALDÍA MAYOR
DE BOGOTÁ D.C.

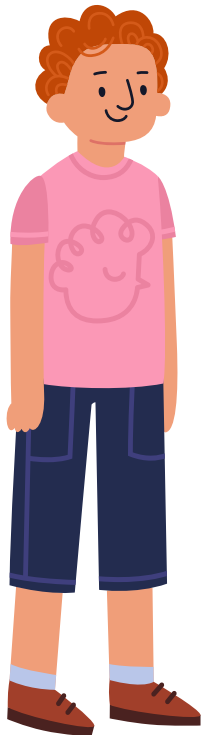
SECRETARÍA DE
INTEGRACIÓN SOCIAL



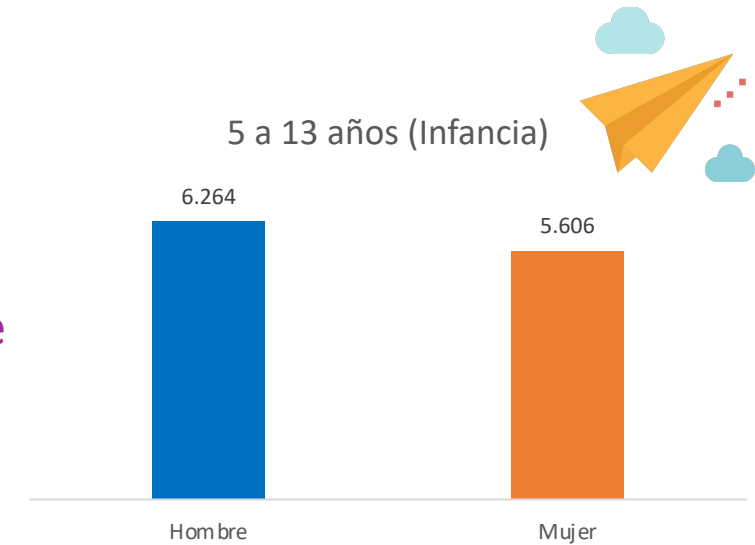


Infancia (5 a 13 años)⁸

- **11.870** niñas y niños de 5 a 13 años. **7,9%** de la población total de la localidad (2022).
- **14°** puesto por población entre 5 y 13 años (20 localidades)
- **59** niñas y niños víctimas de violencia intrafamiliar



47,2% de la población son mujeres, equivalente a **5.606** niñas



Infancia en pobreza monetaria y multidimensional – Barrios Unidos, 2021

	Niñas y niños de 5 a 13 años	% frente a población en pobreza de la localidad	% frente a la población de 5 a 13 años en pobreza de Bogotá
Pobreza monetaria ³	4.279	14,2	0,9
Pobreza multidimensional ⁵	506	17,3	0,7



ALCALDÍA MAYOR DE BOGOTÁ D.C.

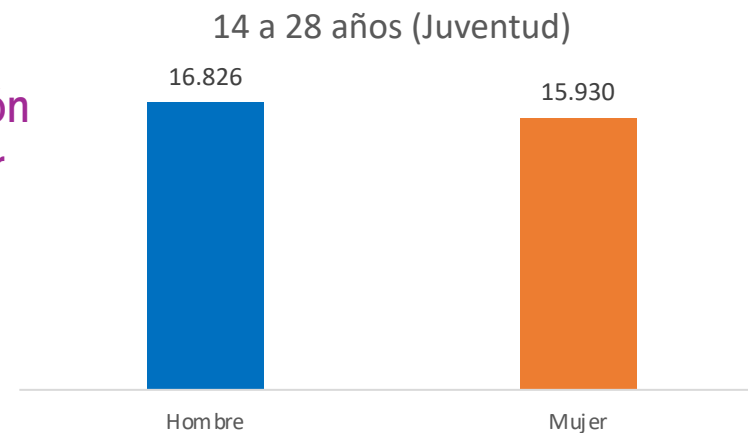
SECRETARÍA DE INTEGRACIÓN SOCIAL



Juventud (14 a 28 años)⁸

- **32.756** jóvenes – **21,8%** de la población total de la localidad (2022).
- **15°** puesto por población joven (20 localidades)
- **110** jóvenes víctimas de violencia intrafamiliar

48,6% de la población son mujeres, es decir **15.930** jóvenes



Juventud en pobreza monetaria y multidimensional – Barrios Unidos, 2021

	Jóvenes	% frente a población en pobreza de la localidad	% frente a la población joven en pobreza de Bogotá
Pobreza monetaria ³	6.728	22,3	0,9
Pobreza multidimensional ⁵	704	24,1	0,6

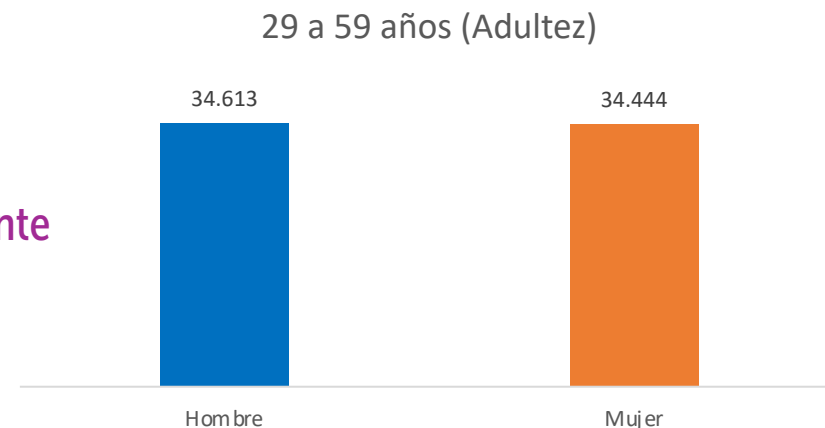




Adultez (29 a 59 años)⁸

- **69.057** adultas y adultos – **46,0%** de la población total de la localidad (2022).
- **15°** puesto por población adulta (20 localidades)
- **221** adultos(as) víctimas de violencia intrafamiliar

49,9% de la población son mujeres, equivalente a **34.444** adultas



Personas adultas en pobreza monetaria y multidimensional – Barrios Unidos, 2021

	Personas adultas	% frente a población en pobreza de la localidad	% frente a la población adulta en pobreza de Bogotá
Pobreza monetaria ³	10.730	35,6	1,0
Pobreza multidimensional ⁵	1.013	34,7	0,7





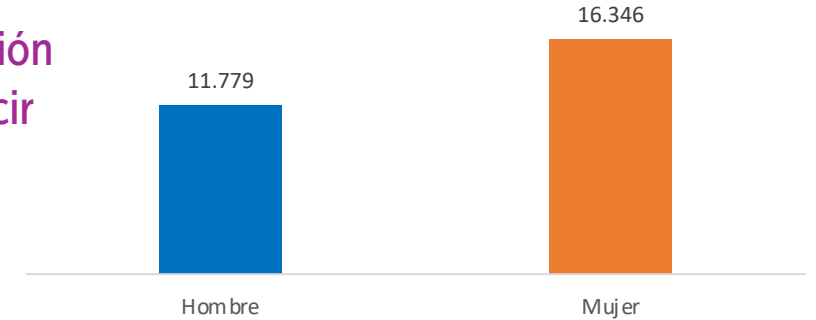
Personas mayores (60 o más años)⁸

- **28.125** personas mayores – **18,7%** de la población total de la localidad (2022).
- **14°** puesto por población mayor (20 localidades)
- **71** personas mayores víctimas de violencia intrafamiliar



58,1% de la población son mujeres, es decir **16.346**

60 o más años (Personas mayores)



Personas mayores en pobreza monetaria y multidimensional – Barrios Unidos, 2021

	Personas mayores	% frente a población pobre de la localidad	% frente a la población mayor pobre de Bogotá
Pobreza monetaria ³	6.442	21,4	2,1
Pobreza multidimensional ⁵	369	12,7	0,6



ALCALDÍA MAYOR DE BOGOTÁ D.C.

SECRETARÍA DE INTEGRACIÓN SOCIAL



10.670 Personas Únicas Atendidas (PÚA) por la SDIS en Barrios Unidos en 2022

Fuente: Elaboración equipo Gestión del Conocimiento - DADE a partir del Reporte de Personas Únicas Atendidas - PUA. Sistema de Información para el Registro de Beneficiarios -SIRBE de la Secretaría Distrital de Integración Social. Periodo de corte: 01/01/2022 a 31/12/2022. Fecha de consulta: 12/05/2023.

*Personas únicas atendidas en el periodo 01/01/2022 al 31/12/2022. Una persona puede acceder a más de un servicio, por lo tanto, la suma de los valores no corresponde al total de personas únicas atendidas.

Proyecto	Servicio	PUA*	VCA	Discapacidad	Migrantes	LGBTI
7564 - Comisarías de Familia	Comisarías de Familia	2.063	78	35	28	23
7730 - Población migrante	Servicio para la integración y los derechos del migrante, refugiado y retornado (Oír-Te y Acciones para la integración y los derechos)	28	-	-	22	-
7735 - Procesos territoriales	Integración y Gestión en Territorio (Desarrollo de capacidades para la generación de oportunidades)	574	26	9	44	4
7740 - Juventud	Casas de la Juventud	1.371	98	4	3	90
	Componente de Política Pública de Juventud	394	22	-	-	30
7744 - Infancia y adolescencia	Beneficios Infancia (Bonos modalidades familiares educación inicial y paquetes alimentarios jardines infantiles)	335	15	2	51	-
	Educación Inicial en el marco de la atención integral (Creciendo juntos y Jardines infantiles)	1.520	22	32	180	-
	Estrategia de participación infantil (Consejos consultivos de niños, niñas y adolescentes)	22	2	-	-	-
	Prevención y atención del trabajo infantil ampliado (Estrategia móvil para la prevención y erradicación del trabajo infantil ampliado)	44	2	-	13	-
	Servicio de atención transitoria para niños, niñas y adolescentes migrantes (Centro Abrazar)	320	1	-	248	-
7745 - Nutrición	Alimentación integral: Un camino hacia la inclusión social (Comedores y bonos)	531	36	35	3	4
	Apoyo económico y alimentario (Apoyo económico social y Apoyo alimentario transitorio asistencia social para atención)	112	7	4	1	1



ALCALDÍA MAYOR DE BOGOTÁ D.C.

SECRETARÍA DE INTEGRACIÓN SOCIAL



Proyecto	Servicio	PUA*	VCA	Discapacidad	Migrantes	LGBTI
7749 - Territorios cuidadores	Gestión del riesgo (Evaluación daños, riesgo asociado y análisis de necesidades en el ámbito social)	4	-	-	-	-
	Respuesta social (Emergencia social bono canjeable por alimentos, alojamiento transitorio, Acompañar-Te, Oír-Te, Emergencia social suministros de ayuda humanitaria y Atención inicial)	547	45	15	16	7
752 - Familias	Prevención violencia intrafamiliar y violencia sexual (Estrategia de prevención de entornos protectores y territorios seguros y Escuela de formación Consejo distrital de atención integral a víctimas)	298	19	8	4	5
7753 - Maternidad y la paternidad temprana en Bogotá	Casas de la Juventud (Prevención de la maternidad y paternidad temprana)	192	12	-	-	4
7756 - LGBTI	Apoyos Multicolor para las personas de los sectores sociales LGBTI (Ampliación e instalación de capacidades formativas y Bonos multicolor)	16	1	-	1	16
7757 - Habitabilidad en calle	Servicio para la dignificación y resignificación del fenómeno de habitabilidad en calle (Jornadas móviles de autocuidado y escucha activa y Planes de atención individual para el desarrollo de capacidades)	277	9	10	45	4
7770 - Vejez	Estrategia acción socio jurídica por la vejez	5	-	1	-	-
	Apoyos económicos para la persona mayor (Apoyo A, B, B desplazado y Cofinanciado D)	1.290	48	116	-	8
	Servicio social Centro Día (Casa de la Sabiduría, Paquete alimentario Centro Día y Apoyos alimentarios Centro Día)	1.573	30	77	7	16
7771 - Discapacidad	Atención Emergente (Atención emergente a personas con discapacidad, sus cuidadores-as y su familia)	1	-	1	-	-
	Bono canjeable por alimentos para personas con discapacidad	323	22	124	-	-
	Centros Integrarte atención externa (Atención externa de apoyo extenso a generalizado y Atención externa de apoyo intermitente a limitado)	176	4	176	1	1

Fuente: Elaboración equipo Gestión del Conocimiento - DADE a partir del reporte de Personas Únicas Atendidas - PUA. Sistema de Información para el Registro de Beneficiarios -SIRBE de la Secretaría Distrital de Integración Social. Periodo de corte: 01/01/2022 a 31/12/2022. Fecha de consulta: 12/05/2023.

*Personas únicas atendidas en el periodo 01/01/2022 al 31/12/2022. Una persona puede acceder a más de un servicio, por lo tanto, la suma de los valores no corresponde al total de personas únicas atendidas.



ALCALDÍA MAYOR
DE BOGOTÁ D.C.

SECRETARÍA DE
INTEGRACIÓN SOCIAL



17 unidades operativas de la SDIS estuvieron habilitadas en Barrios Unidos durante 2022⁶

Proyecto	Servicio	Unidades operativas*
Comisarías	Comisarías de Familia	1
Discapacidad	Centros Integrarte - Atención Externa	2
Infancia	Centro Abrazar	1
	Jardín infantil diurno	5
	Jardin Nocturno - Horario Adicional -	4
Juventud	Distrito Joven	1
Procesos territoriales	Integración y Gestión En Territorio	2
Vejez	Centro Día	1

Fuente: Elaboración equipo Gestión del Conocimiento - DADE a partir del reporte de Unidades Operativas SDIS 2022, Calidad de la información. Subdirección de Diseño, Evaluación y Sistematización (2023).

*Unidades operativas activas en el periodo 01/01/2022 al 31/12/2022

1. Secretaría Distrital de Planeación (2018). Monografías por localidad 2017 – Extensión de las localidades <https://n9.cl/0r7v5>
2. Población: Cálculos propios con base en la Departamento Administrativo Nacional de Estadística – DANE (2023) – Proyecciones de población desagregadas por localidades 2018-2035 y UPZ 2018-2024 <https://acortar.link/Sofbhl>
3. Cálculos propios con base en la Secretaría Distrital de Planeación (2022) – Encuesta Multipropósito 2021. Pobreza monetaria localidades. <https://n9.cl/10z8r>
4. Departamento Administrativo Nacional de Estadística (2023). DANE. Gran Encuesta Integrada de Hogares GEIH 2012-2022. Pobreza monetaria – Pobreza multidimensional Bogotá. [en línea], disponible en <https://acortar.link/QiEvRS>
5. Cálculos propios con base en la Secretaría Distrital de Planeación (2022) – Encuesta Multipropósito 2021. Pobreza multidimensional localidades <https://n9.cl/10z8r>
6. Secretaría Distrital de Integración Social – DADE (2022). Sistema de Información y Registro de Beneficiarios -SIRBE- Reporte de Unidades Operativas SDIS 2022, Calidad de la información. Subdirección de Diseño, Evaluación y Sistematización. Corte a diciembre 2022.
7. Unidad Administrativa Especial de Catastro Distrital (2021). Unidades de Planeamiento Zonal (UPZ) de Bogotá.
8. Estructura poblacional : Cálculos propios con base en la Departamento Administrativo Nacional de Estadística – DANE (2023) – Proyecciones de población desagregadas por localidades 2018-2035 y UPZ 2018-2024 <https://acortar.link/Sofbhl>
9. Hogares & Viviendas: Cálculos propios con base en la Departamento Administrativo Nacional de Estadística – DANE (2023) – Proyecciones de hogares y viviendas desagregadas por localidades 2018-2035 y UPZ 2018-2024 <https://acortar.link/Sofbhl>
10. Secretaría Distrital de Integración Social. (Mayo 2023). Sistema de identificación y Registro de Beneficiarios -SIRBE- Casos de violencia intrafamiliar atendidos en las Comisarías de familia. Corte a diciembre de 2022.
11. Secretaría Distrital de Integración Social (SDIS) (2022). Georreferenciación 2021: Análisis de las dinámicas territoriales de las personas habitantes de calle en Bogotá: parches, cambuches, flotantes y personas en riesgo de habitar calle por pobreza extrema. https://www.integracionsocial.gov.co/images/_docs/2022/politicas_publicas/15052023-Georreferenciacion-2021.pdf
12. Secretaría Distrital de Educación (2022) - Tasa global de cobertura bruta en educación por localidad. Reporte 2022.
13. Secretaría Distrital de Educación (2021). Informes de Territorialización de la inversión - Tasa de deserción en instituciones educativas públicas por localidad. <https://acortar.link/Poe7Tp>
14. Departamento Administrativo Nacional de Estadística (DANE) (2022). Gran Encuesta Integrada de Hogares 2022 – Tasa de ocupación y desempleo <https://acortar.link/Di17DZ> e informalidad de Bogotá <https://acortar.link/fqnYK5>
15. Cálculos propios con base en la Secretaría Distrital de Planeación (2022) – Encuesta Multipropósito 2021. Indicadores del mercado laboral por localidad. <https://n9.cl/10z8r>
16. Secretaría Distrital de Salud (2023), Observatorio de Salud de Bogotá-Saludata. – Afiliación según régimen de aseguramiento 2022 <https://n9.cl/95jor>
17. Secretaría Distrital de Salud (2023), Observatorio de Salud de Bogotá-Saludata. – Tasa de fecundidad específica en mujeres de 10 a 14 años y 15 a 19 años en 2022 <https://n9.cl/cdki7>.
18. Secretaría Distrital de Salud (2023), Observatorio de Salud de Bogotá-Saludata. – Desnutrición global según índice de peso/edad en 2022 <https://n9.cl/ggdhp>
19. Secretaría Distrital de Salud (2023), Observatorio de Salud de Bogotá-Saludata. – Tasa de mortalidad infantil por mil nacidos en 2022 <https://n9.cl/ftp25>
20. Secretaría Distrital de Integración Social – DADE (Mayo 2023). Reporte Personas Únicas Atendidas -SDIS- 2022. Calidad de la información. Subdirección de Diseño, Evaluación y Sistematización. Corte a diciembre de 2022.
21. Reporte de Personas Únicas Atendidas – PUA. Sistema de Información para el Registro de Beneficiarios -SIRBE de la Secretaría Distrital de Integración Social. Periodo de corte: 01/01/2022 a 31/12/2022. Fecha de consulta: 06/02/2023.



ALCALDÍA MAYOR
DE BOGOTÁ D.C.

SECRETARÍA DE
INTEGRACIÓN SOCIAL



Secretaría Distrital de Integración Social

Dirección de Análisis y Diseño Estratégico

Agosto 2023



SECRETARÍA DE
INTEGRACIÓN SOCIAL

