



Technická informace

Zákazník:

Určeno pro firmy, které uvažují o využití dotaci z MODERNIZAČNÍHO FONDU ČR

Předběžná výzva „Nové obnovitelné zdroje“ v energetice (RES+)

VÝZVA K PŘEDKLÁDÁNÍ PROJEKTOVÝCH ZÁMĚRŮ

Pro předložení projektové žádosti a získání finanční podpory z prostředku MODERNIZAČNÍHO FONDU
Program

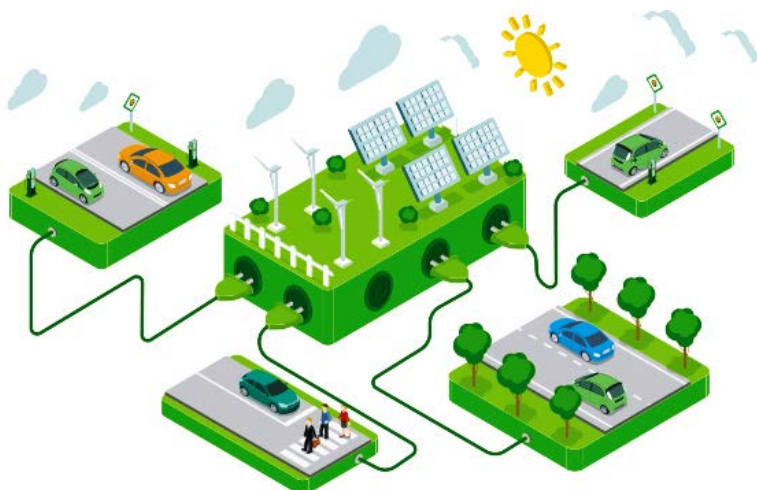
Nové obnovitelné zdroje v energetice (RES+)

e.č. 21-801

Ing. František Peterka
06.01.2021

Tel: +420 596 600 100
+420 602 533 935
e-mail: info@lamellacz.cz

lamella cz, s.r.o.
Pohraniční 1435 / 86
703 00 Moravská Ostrava



Obsah

Obsah.....	2
1. Účel výzvy	3
2. Oblasti a aktivity pro předkládání projektových záměrů	3
3. Přínosy projektových záměrů	3
4. Oprávněný předkladatel projektového záměru	3
5. Minimální a maximální výše investičních záměrů předkládaných v rámci této výzvy	4
6. Způsob a forma pro předkládání projektových záměrů	4
7. Termíny pro předkládání projektových záměrů	4
Příloha 1: Projektový záměr	5
Příloha 2: Návrh základních podmínek pro poskytování podpory z MF	8
Platnost technické informace.....	17

Státní fond životního prostředí ČR (dále jen „Státní fond“), jako zprostředkovatel Programu „Nové obnovitelné zdroje v energetice (RES+)“ (dále jen „Program“) financovaného z prostředků Modernizačního fondu, vyhlašuje výzvu pro předkládání projektových záměrů z uvedeného Programu. Předložení projektového záměru je povinným krokem potenciálních žadatelů, kteří plánují předložení žádosti o podporu z prostředků Modernizačního fondu. Výzva neslouží k výběru a financování předkládaných projektových záměrů a není tak omezena alokací finančních prostředků.

Projektové záměry by měly vycházet z návrhu podmínek pro přípravu Programu, zveřejněných [zde](#). Další informace o podmínkách a formách financování, příp. ostatních podmínkách způsobilosti výdajů a administrace žádostí, budou předmětem vlastních výzev k předkládání žádostí o podporu z prostředků Modernizačního fondu.

Česká republika se v rámci Vnitrostátního plánu v oblasti energetiky a klimatu zavázala přispět ke splnění ambiciózních evropských cílů, týkajících se navýšení podílu obnovitelných zdrojů energie, podílem 16,9% určených pro výrobu elektřiny. Současně je záměrem dosáhnout požadovaného energetického mixu těchto obnovitelných zdrojů při splnění očekávaných kapacit

a instalovaného výkonu. S ohledem na klimatické, geologické a geografické podmínky České republiky, ale rovněž ve vztahu k ekonomické návratnosti energetických projektů, je největším potenciál spatřován v solární energii. Podpora těchto zdrojů musí být ovšem prováděna s ohledem na další okolnosti, které přispějí zejména ke stabilitě dodávek energie, energetické bezpečnosti a cenové stability. Veškerá opatření je potřeba provádět v kontextu ostatních technologických, ekonomických, či právních okolností, s možností flexibilní reakce na specificky otevřený a provázaný sektor energetiky.

1. Účel výzvy

Výzva je určena pro *předkládání investičních záměrů potenciálních žadatelů*, kteří jejich prostřednictvím informují Státní fond o zájmu získat fi podporu z prostředků Modernizačního fondu. Předkládané záměry poskytují základní informace o budoucím žadateli, technickém řešení projektu, předpokládaném fi a jeho rozložení v letech a o očekávané formě a výši podpory.

2. Oblasti a aktivity pro předkládání projektových záměrů

Projektové záměry, předkládané v rámci této výzvy, by měly identifikovat plánovaná opatření, která jsou zaměřena na *instalaci nových nepalivových zdrojů obnovitelné elektřiny*. Může se tedy jednat o opatření a aktivity zaměřené zejména na:

- instalace nových obnovitelných zdrojů energie (OZE) a prvků aktivního energetického hospodářství:
 - fotovoltaické elektrárny (FVE)¹,
 - geotermální zdroje energie (GTE)

Systémy pro akumulaci elektrické energie mohou být podpořeny pouze jako součást komplexního projektu FVE, systémy pro akumulaci tepelné energie jako součást komplexních projektů GTE.

3. Přínosy projektových záměrů

Projektové záměry předkládané v rámci této výzvy by měly identifikovat investiční návrhy navazujících projektů s cílem dosažení přínosů ve:

- a. snížení emisí CO₂ ekv. (t/rok)
- b. snížení spotřeby primární neobnovitelné energie (MWh/rok)
- c. instalovaný výkon elektrické energie z OZE (MW)
- d. výroba energie z OZE (MWh/rok)
- e. akumulace elektrické energie vyrobené z OZE (MW)

V rámci implementace projektů bude rovněž sledováno množství odstraněných emisí vybraných znečišťujících látek.

Poznámka: projekty, které mohou současně podporovány z Operačního programu Technologie a aplikace pro konkurenceschopnost (OP TAK), budou financovány až po vyčerpání alokace OP TAK (jedná se např. o FVE integrovaných do budov nebo projekty VTE a MVE mimo hl. m. Prahu).

4. Oprávněný předkladatel projektového záměru

Projektové záměry mohou předložit právnické a fyzické osoby, které jsou / budou držiteli licence pro podnikání v energetických odvětvích (výroba elektřiny), udělené v souladu se Zákonem 458/2000 o podmínkách podnikání a o výkonu státní správy v energetických odvětvích a o změně některých zákonů (energetický zákon), prostřednictvím Vyhlášky č. 8/2016 Sb. o podrobnostech udělování licencí pro podnikání v energetických odvětvích.

Způsobilí žadatelé jsou výrobci elektřiny podle čl. 10c Směrnice 2003/87/ES ze dne 13. října 2003 o vytvoření systému pro obchodování s povolenkami na emise skleníkových plynů v Unii a o změně směrnice Rady

96/61/ES, v platném znění i žadatelé mimo tuto kategorii.

5. Minimální a maximální výše investičních záměrů předkládaných v rámci této výzvy

Bez finančního omezení.

6. Způsob a forma pro předkládání projektových záměrů

Projektový záměr a informace o plánovaných investicích se předkládá vyplněním formuláře „*Projektový záměr pro předložení projektové žádosti a získání finanční podpory z prostředků Modernizačního fondu*“, který je ke stažení [zde](#). Ve fázi předkládání projektových záměrů nejsou vyžadovány žádné povinné přílohy, bude-li to však nutné z důvodu podání dalších informací o plánovaném projektu, mohou být ze strany Státního fondu požadovány dodatečné informace upřesňující předkládaný investiční návrh.

7. Termíny pro předkládání projektových záměrů

Tato výzva je vyhlášena **30. listopadu 2020** a projektové záměry mohou být předkládány po celou dobu jejího zveřejnění, nejpozději však do **1. února 2021 (12:00 hod)**.

Projektový záměr je možné podat v uvedeném termínu výhradně elektronicky, prostřednictvím vyplněného formuláře „*Projektový záměr pro předložení projektové žádosti a získání finanční podpory z prostředků Modernizačního fondu*“, který je potřeba vyplněný odeslat na emailovou adresu epodatelna@sfzp.cz. Jako předmět emailu uveďte „*Projektový záměr do programu RES+*“

Příloha 1: Projektový záměr**PROJEKTOVÝ ZÁMĚR**

pro předložení projektové žádosti a získání finanční podpory z prostředků
MODERNIZAČNÍHO FONDU

PROGRAM: **Nové obnovitelné zdroje v energetice (RES+)**

1. Informace o žadateli

NÁZEV ŽADATELE:

IČO:

ADRESA ŽADATELE:

KONTAKTNÍ OSOBA: email:

TYP ŽADATELE: výrobce elektřiny podle čl. 10c Směrnice 2003/87/ES
 ostatní držitelé licence pro podnikání v energetických odvětvích: výroba elektřiny
 nový žadatel, bez licence pro podnikání v energetických odvětvích: výroba elektřiny

2. Informace o záměru projektu

NÁZEV PROJEKTU:

TITLE OF THE PROJECT
*uvedte název projektu
anglicky*

LOKALITA REALIZACE PROJEKTU: kraj:

NAVRHOVANÝ ZÁMĚR PROJEKTU:

opatření

*předpokládané období realizace
od – do (mm/rrr)*

<input type="checkbox"/> výstavba fotovoltaických elektráren		
<input type="checkbox"/> na jinak obtížně využitelných územích zasažených průmyslovou, těžební či obdobnou činností	<input type="text"/>	- <input type="text"/>
<input type="checkbox"/> integrovaných do budov, popř. vystavěných na stávajících zpevněných plochách v blízkosti budovy či v areálu budov	<input type="text"/>	- <input type="text"/>
<input type="checkbox"/> na vodních plochách	<input type="text"/>	- <input type="text"/>
<input type="checkbox"/> agrofotovoltaika	<input type="text"/>	- <input type="text"/>

<input type="checkbox"/>	výstavba a modernizace větrných elektráren	<input type="text"/>	-	<input type="text"/>
<input type="checkbox"/>	výstavba a modernizace malých vodních elektráren (s instalovaným výkonem maximálně do 10 MW včetně)	<input type="text"/>	-	<input type="text"/>
<input type="checkbox"/>	geotermální zdroje energie	<input type="text"/>	-	<input type="text"/>
<input type="checkbox"/>	akumulace elektrické energie (pouze jako součást projektu nového zdroje)	<input type="text"/>	-	<input type="text"/>

OPIS NAVRHOVANÉHO STAVU ŘEŠENÍ:

navrhovaný instalovaný výkon elektrické energie z OZE	<input type="text"/>	MW
očekávaná roční výroba elektrické energie z OZE	<input type="text"/>	MWh
navrhovaná kapacita akumulace elektrické energie vyrobené z OZE	<input type="text"/>	MWh

Uvedte souhrnný popis navrhovaného řešení

FAZE A STUPEŇ PŘIPRAVENOSTI PROJEKTU

Navrhované řešení je ve stavu:

komentář (je-li relevantní, uveďte rovněž, zdali projekt prošel posouzením z hlediska pravidel veřejné podpory)

INDIKATIVNÍ ROZPOČET a FINANCOVÁNÍ PROJEKTU

(uveďte předpokládané náklady bez DPH)

výstavba nového obnovitelného zdroje elektrické energie	<input type="text"/>	tis. Kč
systém akumulace elektrické energie	<input type="text"/>	tis. Kč
CELKEM	0,000	tis. Kč

Předpoklad financování v letech

	%	tis. Kč
2021	<input type="text"/>	0,000
2022	<input type="text"/>	0,000
2023	<input type="text"/>	0,000
2024	<input type="text"/>	0,000
2025	<input type="text"/>	0,000
2026	<input type="text"/>	0,000
2027	<input type="text"/>	0,000
2028	<input type="text"/>	0,000
2029	<input type="text"/>	0,000
2030	<input type="text"/>	0,000
nad 2030	<input type="text"/>	0,000
CELKEM	0,00	0,000

Předpokládaná forma financování a výše podpory (nepovinné)

forma financování / podpory	předpokládaná výše	
	%	tis. Kč
* očekávaná forma financování / podpory <input type="text"/>	<input type="text"/>	0,000
* očekávaná forma financování / podpory <input type="text"/>	<input type="text"/>	0,000
* očekávaná forma financování / podpory <input type="text"/>	<input type="text"/>	0,000

v případě jiné formy financování, uveďte
příp. uveďte informaci k očekávané
formě a výši podpory

3. Podpis

Jméno a příjmení¹

Datum

Elektronický podpis

¹ statutární zástupce instituce nebo zmocněný zástupce

Příloha 2: Návrh základních podmínek pro poskytování podpory z MF

Návrh základních podmínek pro poskytování podpory z Modernizačního fondu prostřednictvím připravovaného programu:

Nové obnovitelné zdroje v energetice (RES+)



Obsah

1. Oprávnění žadatelé.....	
2. Typy podporovaných projektů a aktivit.....	
3. Alokace prostředků.....	
4. Forma a výše podpory.....	
5. Výběrová kritéria přijatelnosti projektů / hodnocení projektů.....	
6. Způsobilost výdajů.....	
7. Přínos projektu a vykazované ukazatele (indikátory).....	
8. Základní technické přílohy žádosti.....	
9. Podmínky a způsob realizace Programu.....	

1. Oprávnění žadatelé

Držitelé licence (stávající i budoucí) pro podnikání v energetických odvětvích (výroba elektřiny)¹.

Jedná se o výrobce elektřiny podle čl. 10c Směrnice 2003/87/ES ze dne 13. října 2003 o vytvoření systému pro obchodování s povolenkami na emise skleníkových plynů v Unii a o změně směrnice Rady 96/61/ES, v platném znění, i výrobce elektřiny mimo tuto kategorii.

2. Typy podporovaných projektů a aktivit

Podpořeny mohou být projekty, které naplní cíle programu a splní kritéria přijatelnosti. S ohledem na množství technických řešení a různorodost zdrojů však nelze poskytnout úplný výčet podporovaných aktivit. Mezi podporované typy projektů patří:

- Instalace nových obnovitelných zdrojů energie (OZE) a prvků aktivního energetického hospodářství:
 - fotovoltaické elektrárny (FVE),
 - geotermální zdroje energie.
- Instalace nových nebo modernizace² stávajících OZE a prvků aktivního energetického hospodářství:
 - větrné elektrárny (VTE),
 - malé vodní elektrárny (MVE).

Systémy pro akumulaci elektrické energie mohou být podpořeny pouze jako součást komplexního projektu FVE a VTE, systémy pro akumulaci tepelné energie jako součást komplexních projektů GTE.

Projekty, které mohou být současně podporovány z Operačního programu Technologie a aplikace pro konkurenceschopnost (OP TAK), budou financovány až po vyčerpání alokace OP TAK (jedná se např. o FVE integrovaných do budov nebo projekty VTE a MVE mimo hl. m. Prahu).

¹ licence udělené v souladu se zákonem č. 458/2000 Sb., o podmínkách podnikání a o výkonu státní správy v energetických odvětvích a o změně některých zákonů (energetický zákon), v platném znění, při aplikaci vyhlášky č. 8/2016 Sb., o podrobnostech udělování licencí pro podnikání v energetických odvětvích, které je nezbytné předložit nejpozději při dokončení realizace projektu.

² obnova elektráren vyrábějících energii z obnovitelných zdrojů, včetně úplného nebo částečného nahrazení zařízení nebo provozních systémů a vybavení za účelem náhrady výkonu či zvýšení účinnosti nebo výkonu zařízení.

3. Alokace prostředků

Pro tento program bude alokováno 38,7% z celkových prostředků Modernizačního fondu.

Orientační návrh rozdělení alokací pro jednotlivé OZE:

- a) 50% alokace je určeno pro projekty výrobců elektřiny podle čl. 10c Směrnice 2003/87/ES
- b) 50% alokace je určeno pro projekty všech stávajících i nových výrobců elektřiny

4. Forma a výše podpory

Podpora bude poskytována formou průběžně vyplácené ex post dotace. Vzhledem k charakteru projektů bude podpora poskytována výhradně v režimu veřejné podpory dle Nařízení Komise (EU) č. 651/2014. Takováto podpora proto může být slučitelná s vnitřním trhem ve smyslu čl. 107 odst. 3 Smlouvy o fungování EU a je vyňata z oznamovací povinnosti dle čl. 108 odst. 3 Smlouvy o fungování EU.

Relevantní články Obecného nařízení o blokových výjimkách (GBER)

Článek 41 – Investiční podpora obnovitelných zdrojů energie³

Podnik/podpora (%)	Praha	Ostatní regiony
Velký podnik	45	60
Střední podnik	55	70
Malý podnik	65	80

Článek 41 – Investiční podpora obnovitelných zdrojů energie – malá zařízení⁴

Podnik/podpora (%)	Praha	Ostatní regiony
Velký podnik	30	45
Střední podnik	40	55
Malý podnik	50	65

De minimis

Pro všechny projekty je možné alternativně poskytnout podporu podle Nařízení Komise (EU) č. 1407/2013 ze dne 18. prosince 2013 o použití článků 107 a 108 Smlouvy o fungování Evropské unie na podporu de minimis.

5. Výběrová kritéria přijatelnosti projektů / hodnocení projektů

5.1 Obecná kritéria přijatelnosti

- Podpořeny mohou být pouze nespalovací obnovitelné zdroje energie.
- Doba realizace projektu nesmí od okamžiku schválení projektu přesáhnout 5 let (resp. 3 roky u projektů FVE s instalovaným výkonem do 1MW).
- Projekt musí být realizován na území České republiky.
- Žadatel nesmí být podnikem v obtížích⁵.
- Žadatel nesmí být ve střetu zájmů⁶.

³ Výše uvedené procentní intenzity podpory jsou maximální a musí při stanovení způsobilých výdajů zohlednit alternativní investici (scénář bez podpory). O charakteru alternativní investice se v tuto chvíli jedná s Evropskou komisí, ze strany ČR je navrhována i nulová alternativní investice.

⁴ Pro malá zařízení není alternativní investice relevantní.

⁵ ve smyslu čl. 2 odst. 18 GBER.

⁶ ve smyslu zákona č. 159/2006 Sb., o střetu zájmů, v platném znění. Pokud je žadatelem právnická osoba musí být doložena její vlastnická struktura a skuteční majitelé ve smyslu zákona č. 253/2008 Sb., o některých opatřeních proti legalizaci výnosů z trestné činnosti a financování terorismu, v platném znění.

5.2 Specifická kritéria přijatelnosti

5.2.1 Fotovoltaické elektrárny (FVE):

- FVE nesmí být vystavěny na plochách zemědělského půdního fondu⁷ (omezení se nemusí týkat projektů agrofotovoltaiky⁸) nebo pozemcích určených k plnění funkce lesa⁹, pokud nebude takovým projektům před jejich realizací udělen souhlas k dočasnému nebo trvalému odnětí pozemku ze zemědělského půdního fondu nebo odnětí plnění funkce lesa. *Umístění a realizace FVE by mělo probíhat v souladu s metodickým návodem MŽP ze září 2018 „Vyhodnocení možností umístění větrných a fotovoltaických elektráren z hlediska ochrany přírody a krajiny“.*
- Podporovány mohou být pouze výrobní, ve kterých budou instalovány výhradně fotovoltaické moduly, měniče a akumulátory:
 - s nezávisle ověřenými parametry, které budou doloženy kopiemi certifikátů vydaných akreditovanými certifikačními orgány¹⁰,
 - s výrobcem garantovanou životností alespoň 20 let pro moduly a 10 let pro měniče a akumulátory.
- Minimální účinnost modulů při STC¹¹:
 - 19,0% pro monofaciální moduly z monokrystalického křemíku,
 - 18,0% pro monofaciální moduly z multikrystalického křemíku,
 - 19,0% pro bifaciální moduly při 0% bifaciálním zisku,
 - 12,0% pro tenkovrstvé moduly,
 - nestanoveno pro speciální výroby a použití¹².
- Minimální účinnost měničů 97,0% (Euro účinnost).
- Podpora na vybudování systému akumulace vyrobené elektřiny může být poskytnuta pouze pokud:
 - v případě připojení výrobní do sítě nízkého a vysokého napětí:
 - min. kapacita akumulace 20% instalovaného výkonu,
 - max. kapacita akumulace 60% instalovaného výkonu.
 - v případě připojení výrobní do sítě velmi vysokého napětí:
 - min. kapacita akumulace 10% instalovaného výkonu,
 - max. kapacita akumulace 60% instalovaného výkonu.
 - v případě, že jsou pro akumulaci elektřiny použity elektrické akumulátory, nesmí být použity akumulátory na bázi olova, akumulátory typu NiCd a typu NiMH.

⁷ ve smyslu zákona č. 334/1992 Sb., o ochraně zemědělského půdního fondu, v platném znění.

⁸ využití půdy pro zemědělskou činnost a zároveň k instalaci fotovoltaických panelů na vysokých či svislých konstrukcích.

⁹ ve smyslu zákona č. 289/1995 Sb., o lesích a o změně některých zákonů (lesní zákon), v platném znění.

¹⁰ Nestačí prohlášení o shodě vydané výrobcem, je třeba doložit adekvátní certifikáty (certifikované prokázání shody s typovou specifikací) vydané akreditovanými certifikačními orgány (akreditovaný subjekt podle ČSN EN ISO/IEC 17065:2013, např. TÜV SÜD, TÜV Rheinland, VDE atd.)

¹¹ standardní testovací podmínky (Standard Test Condition) – intenzita záření 1000 W/m², spektrum AM1,5 Global a teplota modulu 25 °C.

¹² např. agrofotovoltaika se sunshare technologií, speciální fotovoltaické krytiny, technologie určené pro ploché střechy s nízkou nosností.

- Výrobce elektřiny je povinen vybavit výrobu elektřiny zařízením umožňujícím dispečerské řízení výroby elektřiny a udržovat toto zařízení v provozuschopném stavu v souladu § 23 odst. 2 písm. p) zákona č. 458/2000 Sb. (*FVE musí disponovat zařízením pro dálkové odpojení v případě, kdy kvalita dodávky neodpovídá požadavku na kvalitu dodávky elektřiny do sítě a zařízením pro budoucí implementaci a připojení plynulého řízení činného výkonu, které bude disponovat komunikačním rozhraním na provozovatele přenosové resp. distribuční soustavy*).
- Výrobna musí splnit minimální požadavky na bezpečnost v rozsahu zákonných povinností¹³.
- Žadatel se zaváže k dodržování minimálních standardů údržby¹⁴ jednotlivých částí výroby

5.2.2 Větrné elektrárny (VTE):

- Minimální výtěžnost dle posudku větrných poměrů lokality,
- Splnění požadavků dle vydaného posouzení vlivu na životní prostředí (EIA),
- V případě modernizace stávající VTE je možné podpořit pouze obnovu VTE, včetně úplného nebo částečného nahrazení zařízení nebo provozních systémů a vybavení za účelem náhrady výkonu či zvýšení účinnosti nebo výkonu zařízení.

5.2.3 Malé vodní elektrárny (MVE):

- Instalovaný výkon výroby nesmí přesáhnout 10 MW,
- Splnění požadavků dle vydaného posouzení vlivu na životní prostředí (EIA),
- V případě modernizace stávající MVE je možné podpořit pouze obnovu MVE, včetně úplného nebo částečného nahrazení zařízení nebo provozních systémů a vybavení za účelem náhrady výkonu či zvýšení účinnosti nebo výkonu zařízení.

¹³ například instalace stejnosměrných jističů, zajištění on-line monitoringu, ochrana před bleskem dle ČSN EN 62305, doložení stanoviska a splnění požadavků HZS, prvky zamezující vniknutí cizích osob, apod.

¹⁴ online monitoring, pravidelná údržba plochy (sekání, mytí), preventivní prohlídka celého systému min. 2x ročně, pravidelná revize min. 1x za tři roky

5.3 Způsob hodnocení žádosti a hodnotící kritéria

5.3.1 Výběr projektů technologicky specifických FVE s výkonem nad 1MW dle hodnocení na požadovanou cenu za jednotku instalovaného výkonu

Hodnocení a výběr projektů technologicky specifických FVE bude uplatněno pro projekty o instalovaném špičkovém výkonu vyšším než 1 MWp. Projekty jsou podávány v uzavřených kolových výzvách (pravděpodobně v půlročním nebo ročním cyklu) a hodnoceny dle:

- a) nákladové efektivity, tj. požadované výše podpory na instalovaný špičkový výkon (Kč/KWp) s váhou 60 %
- b) technické úrovně s celkovou váhou 35 %, z čehož:
 - akumulace (akumulátory na bázi lithia nebo průtočné baterie) 65 %
 - inovativní akumulace (např. vodíková) 25 % jako příspěvek k podílu za bateriovou akumulací, tj. celkem max. 90 %
 - dálkové řízení účinnosti 10%
- c) regionálního specifika (zvýhodnění pro tzv. uhelné regiony) s váhou 5 %.

Podpora se poskytuje formou nevratné investiční dotace.

Žadatel si v žádosti sám určí požadovanou výši podpory, která nesmí překročit maximální výši vypočtenou dle vzorce:

$$\begin{aligned} & \text{max. požadovaná výše podpory (Kč/KWp)} \\ & = \\ & \text{max. způsobilé výdaje na KWp * míra podpory (GBER)} \end{aligned}$$

Žadatelem stanovená maximální požadovaná výše podpory, která musí být stejná nebo nižší než vypočtená dle vzorce výše vstupuje do soutěžního nabídkového řízení. Maximální způsobilé výdaje (výdaje po odečtení alternativní investice) jsou stanoveny v každé výzvě pro předkládání žádostí o podporu. Výzva je vyhlášována pro všechny technologické skupiny současně (na základě výstupů z výzev pro předkládání projektových záměrů).

5.3.2 Jednotková cena pro technologicky specifické projekty OZE

Jednotková cena se uplatní pro projekty FVE o instalovaném špičkovém výkonu nižším než 1 MW a pro ostatní druhy OZE bez ohledu na instalovaný výkon. Projekty jsou podávány kontinuálně a hodnoceny na základě jednotkových nákladů projektu. Podpora se poskytuje formou nevratné investiční dotace.

Jednotkové náklady pro projekt jsou určeny, dle technologických skupin, nicméně v těchto skupinách vzájemně nesoutěží, ale je pro ně stanovena pevná jednotková cena podpory v Kč na instalovaný výkon. Jednotkové ceny jsou před každou výzvou stanoveny na základě technicko-ekonomického posouzení.

Jednotkové náklady jsou neměnné v rámci výzvy, mohou se však upravovat dle tržního vývoje pro výzvy následující. Celková výše podpory, vypočtená na základě instalovaného výkonu a jednotkových nákladů, bude přepočtena procentní mírou podpory dle pravidel veřejné podpory. Akumulace je pro nestabilní zdroje (FVE, VTE) způsobilá v rozsahu doporučeného minima a maxima a má stanoveny vlastní jednotkové náklady (v Kč/kWh) pro případ, že žadatel akumulaci ve stanoveném rozsahu a požadované technické kvalitě do projektu zahrne.

6. Způsobilost výdajů

6.1 Obecné podmínky způsobilosti výdajů

Podpora může být poskytnuta pouze na způsobilé výdaje, které splňují všechny níže uvedené podmínky:

- jsou v souladu s právními předpisy ČR a EU,
- jsou v souladu s programem, příslušnou výzvou a vydanými metodickými pokyny,
- jsou vynaloženy v souladu s pravidlem 3E (hospodárnost, efektivnost, účelnost)¹⁵,
- jsou přiměřené, tj. odpovídají cenám v místě a čase obvyklým,
- jsou řádně identifikovatelné, prokazatelné a doložitelné,
- jsou přímo a výhradně spojeny s realizací projektu, vznikly v době jeho realizace, a jsou součástí jeho rozpočtu,
- jsou vzniklé po podání žádosti.

6.2 Specifické podmínky způsobilosti výdajů

Mezi základní způsobilé výdaje související s investicí patří zejména:

6.2.1 Přímé realizační výdaje

Výdaje na stavební práce, dodávky a služby bezprostředně související s předmětem podpory, včetně vyvolaných investic. Přímé realizační výdaje přispívají ke splnění cílů příslušného projektu.

V případě režimu Design & Build (& Operate) lze do přímých realizačních výdajů zahrnout např. také výdaje na související projektovou dokumentaci.

6.2.2 Činnosti odborného technického, autorského dozoru, BOZP

Výdaje na činnost odborného technického nebo autorského dozoru a zajištění bezpečnosti práce na stavbě (koordinátor BOZP) lze považovat za způsobilé **maximálně do výše 3,0 % z přímých realizačních výdajů** projektů.

¹⁵ dle písm. m), n), o) § 2 zákona č. 320/2001 Sb., o finanční kontrole ve veřejné správě a o změně některých zákonů, v platném znění

6.2.3 Vícepráce

Za vícepráce jsou považovány stavební práce, dodávky a/nebo služby, které nejsou zahrnuté v předmětu díla dle smlouvy, ale zhotovitel se s objednatelem dohodl na jejich provedení.

Vícepráce lze za způsobilé považovat pouze v případě doložitelných objektivních důvodů, kdy je realizace víceprací nezbytná pro dokončení realizace projektu a naplnění jeho cílů a parametrů. Současně musí být dodrženy pravidla pro zadávání veřejných zakázek dle zákona č. 134/2016 Sb., o zadávání veřejných zakázek, v platném znění¹⁶.

Do způsobilých výdajů lze zahrnout pouze vícepráce odpovídající maximálně výši způsobilých méněprací na příslušných smlouvách o dílo v rámci téhož projektu.

Způsobilost víceprací posuzuje Fond.

6.2.4 Daň z přidané hodnoty

Daň z přidané hodnoty (DPH) lze považovat za způsobilou pouze pro příjemce, kteří si nemohou nárokovat odpočet daně z přidané hodnoty na vstupu ve smyslu zákona č. 235/2004 Sb., o dani z přidané hodnoty, v platném znění.

6.2.5 Pohledávky

V případě, že došlo k zápočtu pohledávek/závazků mezi příjemcem podpory a zhotovitelem (úhrada faktury není v plné výši doložena bankovním výpisem), je vždy nutno předložit písemnou Smlouvu/Dohodu o započtení vzájemných plnění stejného druhu (pohledávek a závazků) vzniklých na základě smluvního vztahu mezi příjemcem faktury a fakturujícím zhotovitelem, podepsanou příjemcem i zhotovitelem. Tato oboustranná vzájemná Dohoda musí být uzavřena v souladu s občanským zákoníkem. V Dohodě musí být uvedeny smluvní strany, identifikace projektu a faktur/y (v případě odlišného variabilního symbolu oproti číslu faktury je vhodné uvést i variabilní symbol), vzájemně započtené částky a měny, datum podpisu smluvních stran a podpisy obou smluvních stran.

¹⁶ Pravidla pro zadávání veřejných zakázek mohou být nad rámec zákona dále upravena speciálním pokynem a metodikou.

6.3 Nezpůsobilé výdaje

Podporu nelze poskytnout na:

- nákup použitého vybavení,
- daně – DPH (s výjimkou dle čl. 6.2.4), přímé daně, daň darovací a dědická, daň z nemovitosti, daň z převodu nemovitostí, silniční daň, clo,
- výdaje na zajištění relevantních stanovisek,
- vyvolané investice, které nejsou spojeny výhradně a přímo s účelem projektu,
- splátky úvěrů, úroky,
- vícepráce nad výši způsobilých méněprací,
- správní poplatky (např. notářské poplatky, vklady do katastru, poplatky za vydané stavební povolení, poplatky za vypouštění odpadních vod do vod povrchových),
- rozpočtovou rezervu,
- režijní a provozní výdaje.

7. Přínos projektu a vykazované ukazatele (indikátory)

V rámci realizovaných projektů budou sledovány a vyhodnocovány jak závazné indikátory, kterými jsou stanoveny minimální požadavky na přínosy projektu, tak tzv. sledované indikátory.

Závazné indikátory, které jsou součástí žádosti o podporu a budou předmětem smluvního závazku, pomáhají sledovat a měřit dosahování stanovených výstupů vlastního projektu. Plnění závazných indikátorů je pod přímou kontrolou projektu a musí jich být dosaženo v předem stanoveném časovém rámci. Pokud nebudou naplněny cílové hodnoty pro projekt relevantních závazných indikátorů, může být uplatněna korekce až do výše 100% (v závislosti na míře nenaplnění).

Sledované indikátory nejsou závazné, ale jsou přínosné pro sledování výstupů projektu z hlediska jeho příspěvku k národním strategickým cílům.

7.1 Závazné (povinné) indikátory projektu

Závazné indikátory, jejichž hodnoty musí být minimálně jednou po dobu udržitelnosti projektu doloženy energetickým posudkem:

Seznam závazných indikátorů (jednotka)	Popis indikátoru
Snížení spotřeby primární neobnovitelné energie [MWh/rok]	Snížení spotřeby primární neobnovitelné energie v souvislosti s realizací projektu v MWh za rok.
Snížení emisí CO ₂ [t CO ₂ /rok]	Snížení emisí CO ₂ v souvislosti s realizací projektu v tunách oxidu uhličitého za rok.
Nově instalovaný výkon OZE [MWp]	Výkon nově realizovaného zdroje OZE v MWp (členění dle typu zdroje).
Výroba energie z OZE [MWh/rok]	Minimální objem vyrobené energie z OZE v MWh za rok.
Nová kapacita akumulace elektrické energie z OZE [MWh]	Nově instalovaná kapacita akumulace elektrické energie z OZE v MWh.

7.2 Sledované (nezávazné) indikátory projektu

Jako nezávazné indikátory jsou v rámci podpořených projektů sledovány a vykazovány:

Seznam sledovaných indikátorů (jednotka)	Popis indikátoru
Množství odstraněných emisí TZL [t/rok]	Snížení emisí tuhých znečišťujících látek (TZL) ze stacionárních zdrojů znečišťování ovzduší.
Množství odstraněných emisí PM ₁₀ [t/rok]	Snížení emisí suspendovaných částic PM ₁₀ ze stacionárních zdrojů znečišťování ovzduší.
Množství odstraněných emisí PM _{2,5} [t/rok]	Snížení emisí suspendovaných částic PM _{2,5} ze stacionárních zdrojů znečišťování ovzduší.
Množství odstraněných emisí SO ₂ [t/rok]	Snížení emisí oxidu siřičitého (SO ₂) ze stacionárních zdrojů znečišťování ovzduší.
Množství odstraněných emisí NO _x [t/rok]	Snížení emisí oxidů dusíku (NO _x) ze stacionárních zdrojů znečišťování ovzduší.
Množství odstraněných emisí VOC [t/rok]	Snížení emisí těkavých organických látek (VOC) ze stacionárních zdrojů znečišťování ovzduší.
Množství odstraněných emisí NH ₃ [t/rok]	Snížení emisí amoniaku (NH ₃) ze stacionárních zdrojů znečišťování ovzduší.

8. Základní technické přílohy žádosti

- **Projektová studie / projektová dokumentace / technická zpráva a rozpočet** (při uplatnění FIDIC P&DB /žlutá kniha/) v takovém rozsahu, který umožní posouzení a kontrolu splnění podmínek pro poskytnutí podpory z hlediska věcného, ekonomického a ekologického.
- **Energetický posudek** dle vyhlášky č. 480/2012 Sb. o energetickém auditu a posudku, v platném znění, zpracovaný energetickým specialistou s příslušným oprávněním podle zákona č. 406/2000 Sb., o hospodaření energií, v platném znění.
- je-li relevantní, **Emisní posudek** s vyhodnocením projektu z pohledu emisí znečišťujících látek zpracovaný právníkem nebo fyzickou osobou, které MŽP vydalo podle § 32 zákona č. 201/2012 Sb., o ochraně ovzduší, v platném znění, autorizaci ke zpracování odborných posudků.

Platnost technické informace


Indikativní nabídka je platná do 31.12. 2021 a v daném rámci lze požádat o zpracování závazné technické pomoci.

Pro plnění závazků poskytujeme tuto adresu a kontaktní jména:

Lamella.cz s.r.o.
Pohraniční 1435/86
703 00 OSTRAVA

Funkce	Jméno	Tel. / email spojení
vedoucí technického oddělení	Ing. František Peterka	596 600 100 596 600 110 602 533 935 info@lamellacz.cz

V Ostravě dne 06.1.2021

 **LAMELLACZ** 
lamella.cz s.r.o.
Pohraniční 1435/86, 703 00 Mor. Ostrava
IČ: 034 57 087 DIČ: CZ034 57 087

