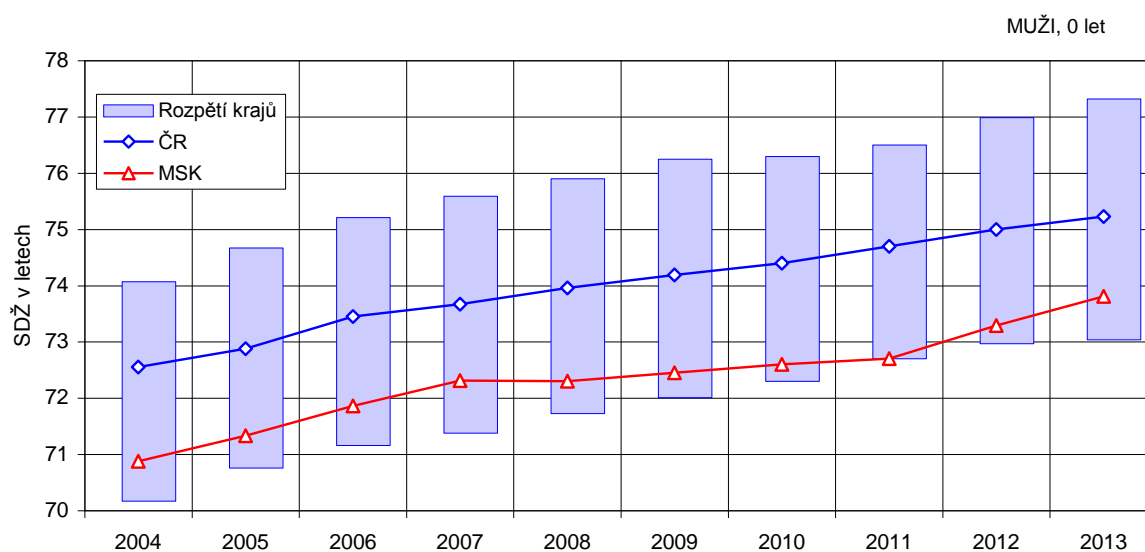


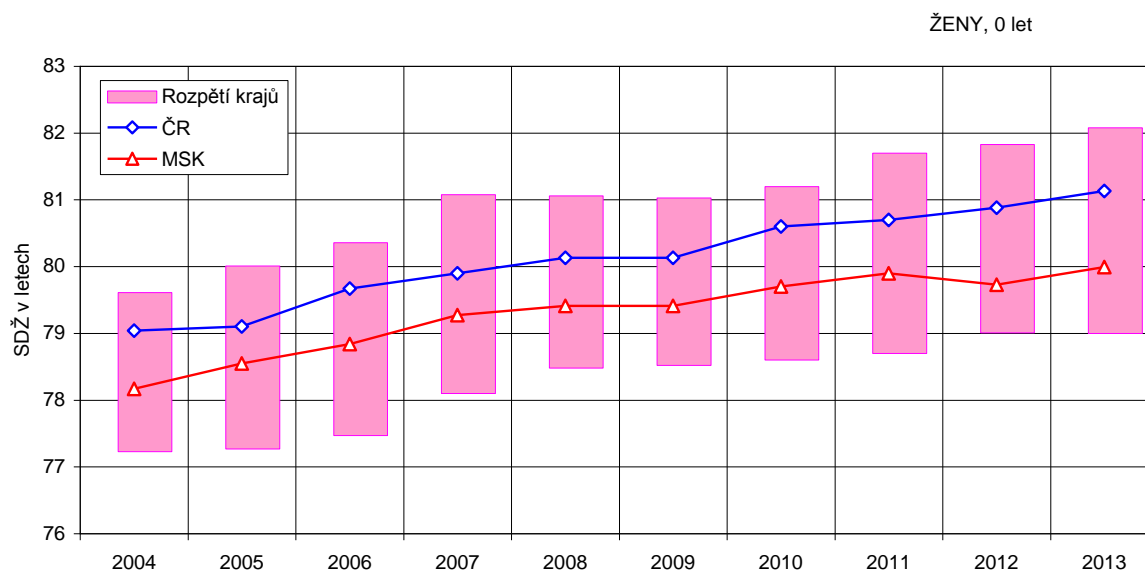
Střední délka života

Střední délka života při narození (SDŽ, také naděje dožití) vyjadřuje počet let, kterých se průměrně dožije novorozenec za předpokladu zachování úmrtnostní situace z období jejího výpočtu. Střední délka života při narození v MS kraji vzrostla za posledních 10 let u mužů z 70,9 let na 73,8 let a u žen z 78,2 let na 80 let; v ČR vzrostla za posledních 10 let u mužů z 72,6 let na 75,2 let a u žen z 79,0 let na 81,1 let. Rozdíl ve SDŽ u mužů a žen se snížil ze 7 na 6 let, ženy se stále dožívají delšího věku.

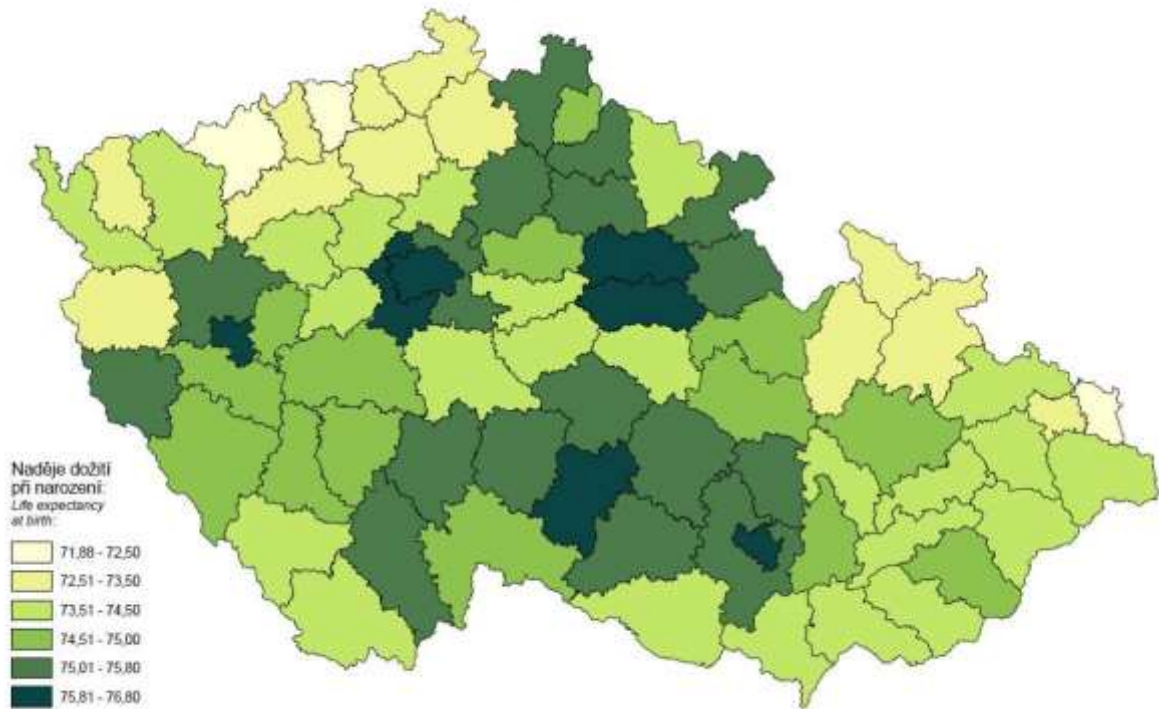
Střední délka života při narození, muži



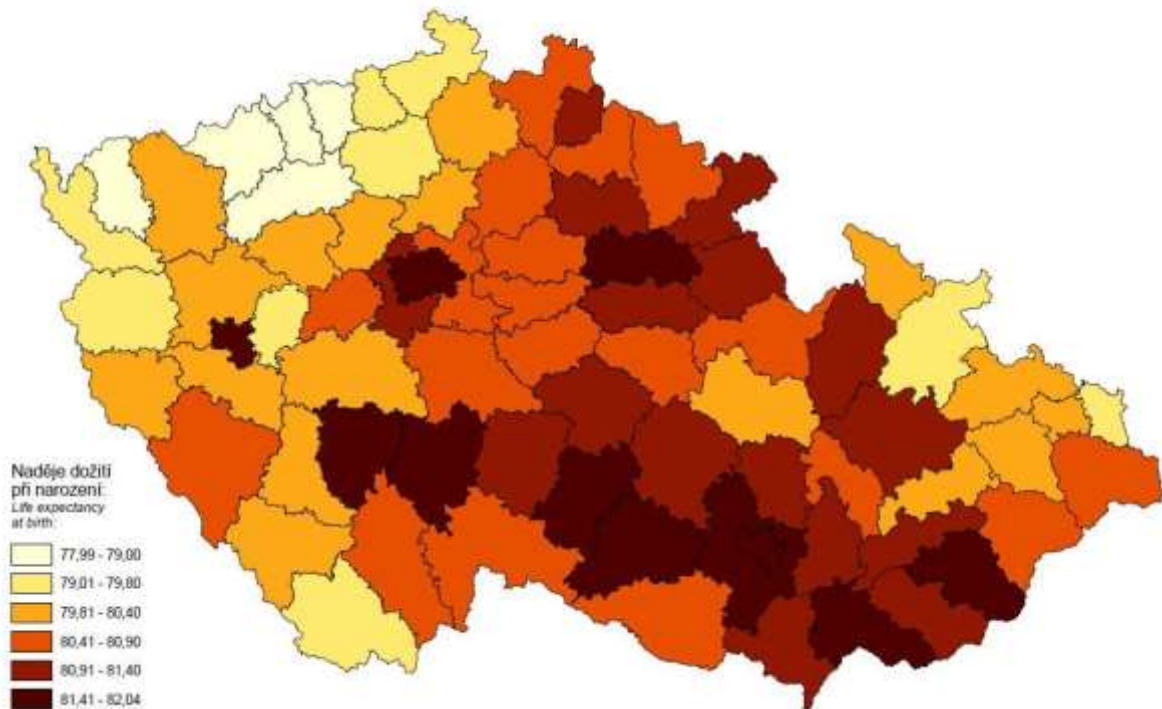
Střední délka života při narození, ženy



Naděje dožití mužů při narození v okresech v období 2009-2013
Male life expectancy at birth in districts in 2009-2013



Naděje dožití žen při narození v okresech v období 2009-2013
Female life expectancy at birth in districts in 2009-2013



Naděje dožití v okresech MS kraje v období 2009 – 2013

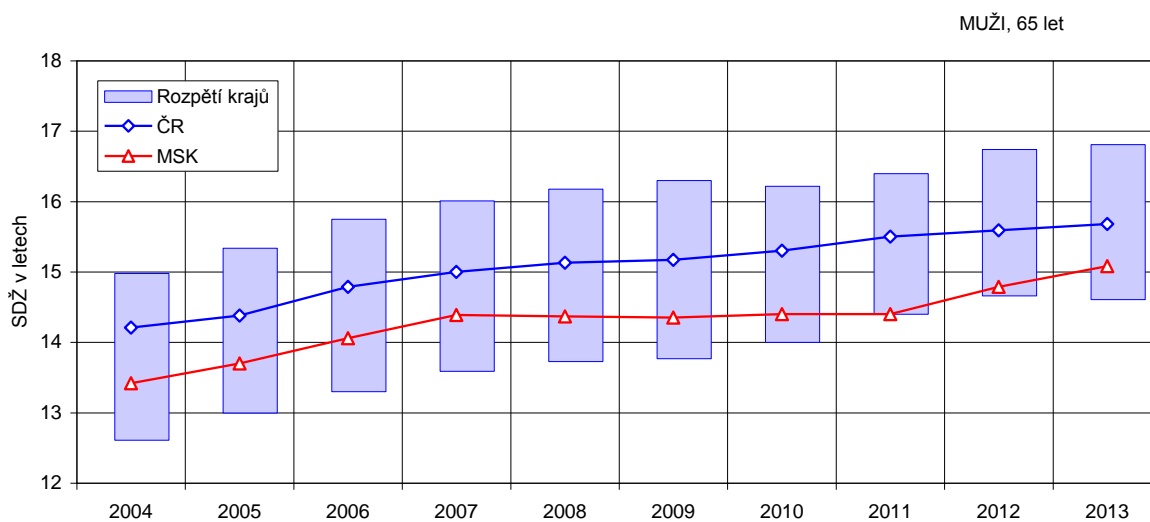
Okres	Muži			Ženy		
	věk			věk		
	0	45	65	0	45	65
Bruntál	73.1	30.0	14.9	79.3	35.7	18.2
Frýdek-Místek	73.7	30.5	15.0	80.5	36.6	18.8
Karviná	72.2	29.2	14.2	79.1	35.2	17.8
Nový Jičín	73.6	30.4	15.0	80.1	36.1	18.3
Opava	74.0	30.4	14.6	80.3	36.1	18.2
Ostrava-město	72.9	29.7	14.8	79.9	35.8	18.6

Z uvedených kartogramů a tabulky je patrné, že v případě mužské části populace patří ve sledovaném období okres Karviná mezi tři okresy ČR s nejmenší nadějí dožití při narození (méně než 72,5 roku). Nejlépe na tom jsou v rámci MS kraje muži z okresů Opava, Nový Jičín a Frýdek-Místek, okresy Bruntál a Ostrava jsou srovnatelné. V případě ženské části populace je situace o něco příznivější, žádný okres MS kraje nefiguruje mezi nejhoršími okresy v naší republice. Nejmenší naděje dožití při narození je, podobně jako u mužů, v okrese Karviná (79,1 roku), nejvyšší v okrese Frýdek-Místek. Rozdíly u naděje dožití ve věkových skupinách 45 a 65 let již nejsou v okresech MS kraje tak výrazné, nejméně příznivé podmínky však i v těchto případech jsou v okrese Karviná.

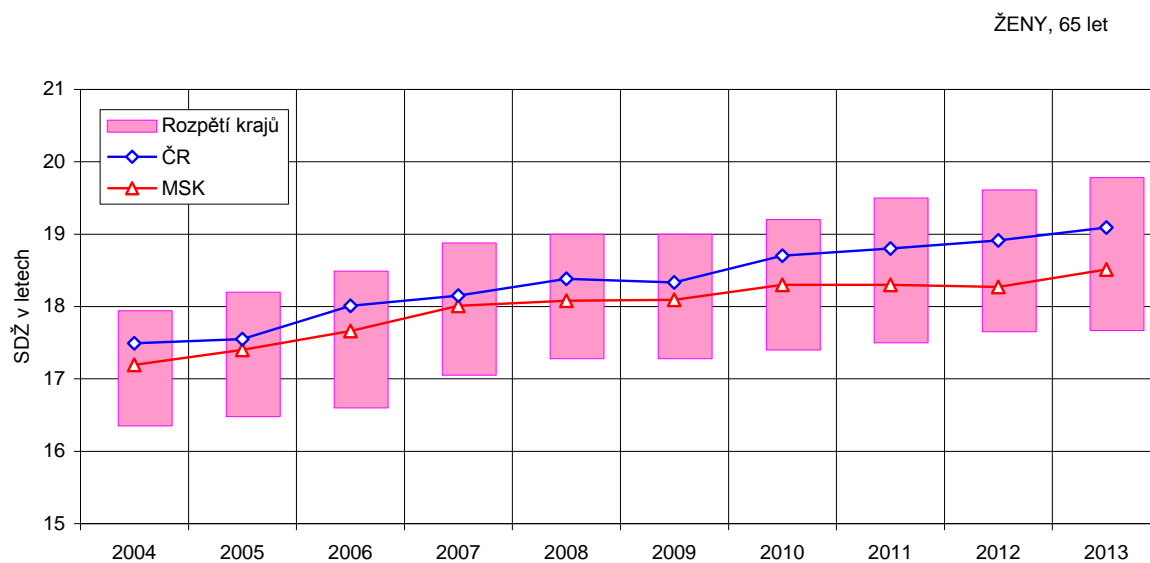
Nejdelší střední délku života při narození mají v Evropě dlouhodobě muži ve Švýcarsku (80,4 let v roce 2010) a na Islandu (80,1 let v roce 2008 a 79,9 let v roce 2009), v rámci zemí EU překročili hodnotu 80 let muži na Kypru (80,1 v roce 2011). Ženy se dožívají dlouhodobě nejvyššího věku ve Francii, Španělsku a Itálii a mimo EU ve Švýcarsku (v uvedených zemích byla překročena hranice 85 let). Na opačném konci žebříčku jsou ze zemí EU muži v Litvě a Lotyšsku (méně než 70 let) a ženy v Bulharsku a Rumunsku (pod 78 let). Průměrná střední délka života při narození za EU dosáhla u mužů 77 let, u žen 83 let. Porovnáme-li průměr za EU-15 a za nové členské země, rozdíl činí zhruba 7 let u mužů a přes 4 roky u žen ve prospěch EU-15. Z nových členských zemí průměrnou hodnotu za EU u mužů překročily pouze Kypr a Malta a u žen, kromě uvedených zemí, dále Slovinsko.

Naděje dožití ve věku 65 let vyjadřuje počet roků, který v průměru ještě prožije osoba právě 65letá za předpokladu, že po celou dobu jejího dalšího života se nezmění řád vymírání zjištěný úmrtnostní tabulkou zkonstruovanou pro daný kalendářní rok nebo jiné (zpravidla delší) období. Jedná se tedy o hypotetický údaj, který říká, kolika let by se člověk určitého věku dožil, pokud by úroveň a struktura úmrtnosti zůstala stejná jako v daném roce.

Střední délka života ve věku 65 let, muži



Střední délka života ve věku 65 let, ženy



Zdroje dat: ÚZIS ČR, ČSÚ