

CESTY KULTURNÍHO DĚDICTVÍ



PRŮVODCE PO VÝZNAMNÝCH HORNICKÝCH PAMÁTKÁCH ZÁPADNÍHO KRUŠNOHOŘÍ



CESTA MONTÁNNÍCH PAMÁTEK

Slovo úvodem	3
Abertamy	4
Abertamy - Hřebečná	7
Bludná	11
Boží Dar	14
Horní Blatná	18
Jáchymov	25
Jelení a Rolava	35
Jindřichovice	38
Kraslice-Tisová	42
Nejdek	45
Oloví	49
Ostrov	53
Ostrov - Vykmanov	58
Potůčky	59
Přebuz	63
Šindelová	67
Vysoká Pec a Rudné	69
Zlatý Kopec	71
Slovníček pojmů	74

Krušné hory patří mezi nejdelší pohoří České republiky. Táhnou se ve směru severovýchod – jihozápad při česko-německé (saské) hranici. Tvoří je téměř 130 km dlouhý, poměrně plochý a úzký hřbet, který na německou stranu klesá pozvolněji, zatímco na českou stranu spadá vysokými a příkrými svahy. Protiklad protáhlejšímu a souvislému masivu s drsnými klimatickými podmínkami představují v podhůří úrodné podkrušnohorské pánev. Ve středověku se Krušné hory nazývaly Český les (Saltus bohemicus, Böhmerwald). Po odkrytí bohatých ložisek stříbra a cínu, nejprve na saské a vzápětí i na české straně hor, se od konce 16. století ujal název Erzgebirge – Rudohoří – Rudné hory. Název Krušné hory, který později v českém prostředí převážil, pochází od slova „krušiti“, tj. drtit rudu. Přes mylně tradovanou spojitost názvu „Krušné“ s drsností horského života byly Krušné hory až do roku 1946 hustě obydlenými horami – nikde jinde se v Evropě na hřebenu hor o průměrné výšce 800 metrů nenachází tolik sídelních aglomerací, měst, městeček a vesnic jako zde.

K systematickému osídlování Krušných hor docházelo již od 12.–13. století, v rámci hornické kolonizace, kdy proti proudům potoků postupovali prospektoři, pátrající po žilách drahých kovů. Na saské straně byla totiž již v polovině 12. století objevena bohatá ložiska stříbra a vzniklo zde významné báňské město Freiberg. Na české straně hor představovaly důležitá střediska těžby rud v nejstarším období především Krupka, Hrob, Nejdek, Přísečnice a Kraslice. Koncem 15. a na počátku 16. století zachvátila Krušné hory nová „stříbrná horečka“. Po založení Jáchymova roku 1516 pak vzniklo v rychlém sledu v letech 1516–1560 na panství Šliků, jejichž sídelním městem byl Ostrov, kde se rovněž rozvíjela těžba, množství nových horních měst a městeček – Oloví (1523), Abertamy (1529), Pernink (1532) a Přebuz (1553). Ve východní části Krušných hor pak obdobnou roli jako Šlikové sehráli v 16. století, ale i mnohem později především Lobkowiczové, kteří báňsky podnikali na Cínovci, v Mikulově, ve Výsluní, Přísečnici, Místě a na dalších místech. Na tehdy ještě saském území vznikla města Horní Blatná (1532) a Boží Dar (1533). Na obou stranách česko-saské hranice je možné dosud sledovat společné vazby stavebního i technického rozmachu regionu.

Krušné hory jsou ve světě známy jako mimořádně významné území z hlediska těžby a zpracování rud barevných kovů a jiných nerostných surovin, s historickou kontinuitou od 12. století. Jedním z důsledků této těžební a zpracovatelské činnosti bylo postupné utváření specifické kulturní krajiny. Rudné hornictví a hutnictví bylo rozhodující pro rozvoj saského i českého Krušnohoří, proto je kulturní a hospodářské dědictví společnou hodnotou celého území Krušných hor. V roce 1998 vstoupil do povědomí odborné i laické veřejnosti projekt „Montanregion Krušnohoří/Erzgebirge“. Iniciován byl zejména saskou Technickou univerzitou Bergakademie Freiberg a saskými krušnohorskými hornickými městy. Cílem projektu bylo dosáhnout zařazení „Hornické kulturní krajiny Krušných hor“ (Montanregion Erzgebirge) na Seznam světového kulturního a přírodního dědictví UNESCO. Za českou stranu se k projektu od počátku připojil Ústecký kraj a v roce 2009 Karlovarský kraj. Daného cíle bylo dosaženo v roce 2019, kdy dne 6. července na zasedání (mezivládního) „Výboru pro světové dědictví“ v azerbajdžánském Baku bylo rozhodnuto o zápisu památky pod názvem „Hornický region Erzgebirge – Krušnohoří“.

Tato drobná publikace si klade za cíl být stručným průvodcem po významných místech kdysi slavné hornické historie, pomocníkem pro nalezení a „rozšifrování“ památek spjatých s montánní činností v české části západního Krušnohoří. Popis lokalit a výsledky dosavadních výzkumů jsou shrnuty v textu, doplněny fotografiemi a plány jednotlivých lokalit. Lokality zapsané na Seznamu světového dědictví UNESCO jsou označeny znakem světového dědictví. A tak vzhůru do krušnohorských údolí, strání a na vrcholové planiny, které jsou plné všudypřítomných a tajemných pozůstatků po získávání pokladů země české.

Abertamy



Abertamy, letecký pohled od jihovýchodu

Město Abertamy (Abertham) vzniklo na panství hrabat šliků patrně v roce 1529 po nálezů bohatých žil stříbrných rud. Nejstarší osídlení se vyvíjelo živelně v okolí povrchových výchozů hlavní žíly Vavřinec a v podstatě kopíruje její východozápadní průběh. Od počátku až do roku 1849 byly Abertamy těsně svázané s Jáchymovem – obyvatelé Abertam byli považováni za jáchymovské měšťany a sdíleli s nimi stejná privilegia.

Dolování se velmi rychle šířilo, už ve 30. letech 16. století se zde pracovalo minimálně na dvaceti žilách (například Vavřinec, Matyáš, Šesti bratří, Stříbrná růže aj.), samotná žíla Vavřinec přitom do roku 1589 poskytla 15 tun stříbra, a patřila tak mezi nejvýnosnější žíly nejen na Jáchymovsku, ale v celých Čechách. Celkově se z abertamských dolů do konce 16. století vytěžilo 25 tun stříbra. Po útlumu těžby znásobeném třicetiletou válkou a následnou emigrací mnoha protestantských obyvatel do Saska dochází v polovině 18. století k pokusům o obnovu těžby stříbra a kobaltu, ale s nevalným úspěchem. V roce 1579 se Abertamy staly spolu s Jáchymovem, a další původně šlikovskou držbou, korunním majetkem.

Zástavba městečka se rozvíjela neplánovaně. V nejstarší době se poblíž nejdůležitějšího dolu Vavřinec vytvořil zhruba oválný obrazec se složitou sítí cest a menším ústředním prostorem, v jehož centru stál od roku 1534 kostel. Teprve následně byla západní část tržiště částečně zastavěna vložením bloku domů na tzv. obecním (na obecních pozemcích). Postupně se zástavba rozšiřovala západně kolem cest na Pernink a Horní Blatnou a severovýchodně na Hřebečnou. V okolních svazích i přímo v prostoru

obce probíhal živý hornický provoz.

Zřejmě později, snad se snahou pozvednout osadu v době Rudolfa II., došlo k založení nového centra městečka západně od kostela, s obdélným náměstím a pravidelnější uliční strukturou (dolní část dnešního náměstí). Třicetiletá válka postihla zle i Abertamy, když tudy procházela vojska protestantská i císařská a posléze i švédská. To vše znamenalo drancování, plenění a pustošení. Když v rámci rekatolizace musela odejít velká část zdejších osadníků do Saska, bylo již hornictví v hlubokém úpadku. Z těžby stříbra se přecházelo na těžbu cínu a kobaltu.

V barokní etapě vývoje, v 17. a 18. století, dochází k rozšiřování zástavby. Zastavěno je jak původní tržiště, tak druhé menší centrum, kde se nacházela až do poloviny 19. století kašna, i další veřejný prostor východně od něj. Centrum dění se ale již zřetelně přesouvalo západně od kostela. Na novém náměstí byla vztčena lidová plastika Nejsvětější Trojice. V roce 1792 udělil císař František II. městečku tržní právo, na město byly Abertamy povýšeny v roce 1877. K srůstání rozdrobené urbanistické struktury postupně přispěl rozvoj rukavičkářské výroby, která se zde rozvíjela po zániku důlní činnosti od poloviny 19. století. Za první republiky zde bylo přes dvacet továren na kožené rukavice, vyvážené s úspěchem do celého světa.

Výměna obyvatelstva po 2. světové válce znamenala i pro Abertamy citelný zásah do urbanistické struktury sídla. Po přechodném období „zlaté horečky“ těžby uranu, která skončila v roce 1965, počet obyvatel opět citelně klesl. Přesto městská zástavba (včetně objektů lidové architektury) vykazuje architektonické a památkové hodnoty. Urbanistická kompozice navíc představuje příklad původní, rychle rostoucí hornické aglomerace v Krušnohoří.



Abertamy, pohled od jihovýchodu s dobře patrnými odvaly po těžbě stříbra v 16.-18. století



Abertamy, vyznačení památek a hlavních důlních děl

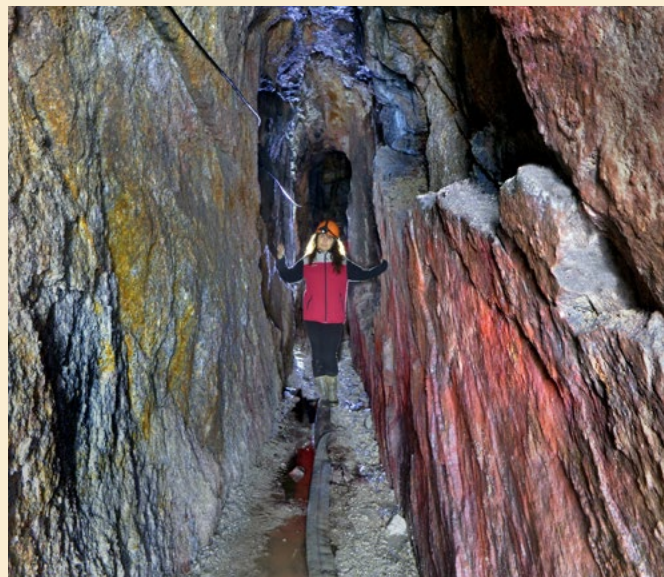
Kostel Čtrnácti svatých pomocníků

Nejstarší stavební památka města postavená v barokním stylu v letech 1735–1738 poblíž původně renesančního dřevěného hornického kostelíku z roku 1534. Jednolodní stavba se širokým, pětiboce uzavřeným presbytářem, k němuž na severu přiléhá sakristie. Ze západního průčelí vystupuje hranolová věž, kde je prolomen hlavní vstup do chrámu. V interiéru je zachován kazetový strop a ze tří stran lodi dřevěné empory.

Štola hraběte Vavřince Šlika

K odvodňování dolů zakládaných většinou na abertamském návrší sloužila soustava štol ražených z údolí říčky Bystřice pod městem. Úlohu hlavní, tzv. dědičné štoly převzala brzy štola hraběte Vavřince Šlika (Šlikova štola), která byla ražena od roku 1533. V roce 1558 dosáhla délky 1 800 m, a v roce 1589 dokonce 3 800 m, čímž se zařadila mezi nejdelší štoly raně novověké Evropy. Počátkem 19. století činila její celková délka včetně odboček 8,4 km. Šlikovu štolu využívaly i Jáchymovské doly během poválečné těžby uranových rud, kterou dodnes připomínají velké hlušinové haldy u někdejší jámy Jeroným a štoly Albrecht. Šlikova štola je v současnosti nepřístupná, přesto však stále komunikuje s abertamským podzemím, o čemž svědčí silný výtok vody.

Abertamy - Hřebečná



Hřebečná, štola Kryštof

Ložisko Hřebečná (dříve Hengst, Hengstererben) je největším ložiskem cínu v západní části Krušných hor a po Horním Slavkovu, Krupce a Cínovci čtvrtým největším v České republice. Cín v podobě cinovce (kassiteritu) se zde těžil nejpozději od konce 20. let 16. století po dobu 400 let. Zdejší důl Mauritius se řadí mezi nejslavnější cínové doly v zemi. Po intenzivním dobývání zejména z období 16. až 18. století se dochovalo velké množství nadzemních i podzemních památek montánní povahy, jež jsou svým rozsahem unikátní nejen v rámci republiky. Částečně jsou dochovány i důmyslné systémy vodního hospodářství, které v minulosti sloužily k pohánění důlních a úpravárenských zařízení. Vlastní cínové ložisko Hřebečná se skládá ze dvou oddělených částí. V západní části, na tzv. Přední Hřebečné, byly doly v provozu od 16. do konce 18. století. Dochoval se zde systém obrovských propadlin poblíž dolu Červená jáma, jež jsou téměř třikrát větší než známější Vlčí jámy v nedaleké Horní Blatné. Hlavní pinka má délku 230 metrů, šířku zhruba 30 metrů a hloubku i přes 20 metrů. Na ni navazuje řada menších propadlin.



Hřebečná, obnovený portál štoly Kryštof

Ve východní části ložiska na Zadní Hřebečné fungovaly doly od 16. století téměř nepřetržitě po dobu 400 let. Souhrnná mocnost dvou hlavních těžených žil Mauritius a Führinger dosahuje až 16 metrů, těženy byly do hloubek až 220 metrů. V 16. století z nich bylo vydobyto minimálně 7–10 000 tun cínu. Ještě koncem 18. století dosahovala těžba téměř 100 tun cínu ročně, v pozdějších letech klesala, definitivně však byl důl uzavřen až těsně po druhé světové válce.

Hlavní šachtou byla jáma Mauritius, hluboká původně 84 metrů a za druhé světové války prohloubená do 145 metrů. Ložisko bylo otevřeno také několika štolami, jako byly štoly Weisse Taube, Tag Strecke, Kryštof a Festenberská. V období druhé konjunktury těžby v 18. století převzala úlohu hlavní odvodňovací (dědičné) štoly štola Blasius, ražená od roku 1751 z údolí Bystřice.

K dolu Mauritius patřila v minulosti řada hutních a úpravárenských provozoven – například až 13 stoup na drcení rudy, cínová a od roku 1773 také arzenová huť, kovárna aj. – u šachty byly také dva důlní rybníky, do nichž byla přiváděna voda ze vzdálenosti 2,5 km z Mrtvého rybníku (umělé báňské nádrže) pod Božídarským Špičákem.

V cínovém revíru Hřebečná se dochovala řada montánních objektů významné památkové hodnoty – štola Kryštof ze 16. století s ukázkami ruční hornické práce a doklady o těžbě pomocí sázení ohněm, která byla v roce 2015 otevřena pro veřejnost, rozsáhlé povrchové dobývky (pinky) dolu Červená jáma, které tvoří největší systém důlních děl tohoto



Povrchové dobývky na pásmu Wildbahn na tzv. Přední Hřebečné

typu v české části Krušných hor i v celé Evropě, pinka dolu Wildbahn, Schnepnova pinka s navazující horní Schnepnovou pinkou s dochovaným reliktem štoly Tag Strecke a další. Hlubší partie dolu Mauritius pak ukrývají jedinečné podzemní těžební komory obrovských rozměrů; spolu s Horním Slavkovem jde o nejrozsáhlejší dobývky v České



Hřebečná, umístění štoly Kryštof, jámy Mauritius a Schnepnovy pinky

republiky vůbec. Zčásti je dochovaný také systém báňských rybníků a příkopů s úhrnnou délkou téměř 10 km přivádějící vodu k dolu Mauritius a okolním úpravárenským zařízením.

Soubor hornických památek na Hřebečné poskytuje jedinečný doklad rozsahu a způsobu dobývání cínových rud, který v české části Krušných hor nemá obdobu a je významný i z celoevropského hlediska.



Hřebečná, štola Kryštof, vytesaná datace 1778



Hřebečná, štola Kryštof

Bludná



Revír Bludná (Irrgang) se nachází v centrální vrcholové partii Krušných hor v místech s velmi významnou koncentrací rudních ložisek. V jeho těsné blízkosti se nacházejí další historické rudní revíry – Hřebečná (Přední Hřebečná), Horní Blatná (Blatenský vrch) a Pernink (Černý rybník), východním směrem pak revír Boží Dar a Jáchymov. Severovýchodní částí Bludné probíhala až do r. 1546 zemská hranice mezi Čechami a Saskem, dodnes jsou blíže kóty 1031 m n. m. zachovány hraniční kameny.

V oblasti Bludné se hlubinně dobýval cínovec a železná ruda (hematit), těžba těchto rud zde začala už kolem roku 1515. V širším okolí Bludné, na Pískovém vrchu, však dobývání cínu začalo již před rokem 1380. Mezi nejdůležitější bludenské železnorudné doly náležely doly Pomoc Boží, Gustav a Nanebevzetí Panny Marie. Nejvýznamnější cínové doly pracovaly jednak přímo v osadě (například Bohaté dílo, Drahá kožešina, Jiří, Narození Panny Marie, Bohatá útěcha, Tur aj.), ale především mezi Bludnou a Hájemi na vrchu Sněžná hůrka, odkud jsou známé doly Zuzana, Svatý Duch, Vavřínek a další, celkem je zde zdokumentováno až 20 důlních děl. Část dolů byla odvodňována Volskou štolou



Bludná, vyznačení hlavních důlních děl



Bludná

(Ochsenstollen) s náleznou jamou. Nositelem propůjčky byl v roce 1535 Franz Gutkesz, pocházející ze starého těžařského rodu z Krupky. Volská štola je zobrazena i na Müllerově mapě Čech z roku 1720. Bludenský revír byl považován za jeden z nejvýznamnějších hned po Blatenském vrchu. Staletí trvající a poměrně úspěšná exploatace zdejších cínonosných žil byla ukončena až kolem roku 1810, těžba železných rud přetrvala až do první světové války. Po druhé světové válce Bludná téměř zanikla (dnes jsou zachovány dva domy), okolní obce s historickou těžbou jako Luh, Háje, Pískovec aj. zanikly úplně.

Stopy po těžební činnosti (haldy, pinky, zabořená ústí štol) jsou však v terénu dodnes dobře patrné a spolu s Blatenským vodním příkopem, který Bludnou probíhá, tvoří ojedinělý soubor montánních památek, dokládající značný rozsah historické těžby.

Areál dolu Zuzana a další doly na Sněžné hůrce

Nejvýznamnější důl 16. století byl založen na žíle Zuzana. Zůstaly po něm dodnes hluboké, desítky metrů dlouhé poruby otevřené až k povrchu. V severozápadní části Sněžné hůrky byl centrem provozu důl Vavřinec s doly Trojice, Svatý Duch, Bůh otec, Bůh syn, Jiří a další. Pozůstatky zdejších starých důlních provozů zakrývá lesní porost, dodnes se zde ale zachovalo značné množství mohutných povrchových dobývek a propadlin. Těžba cínových rud v tomto prostoru skončila koncem 18., popř. na počátku 19. století.



Bludná, důl Zuzana

Boží Dar



Boží Dar, letecký pohled od jihozápadu

Boží Dar se rozkládá na mírně zvlněné náhorní plošině v nadmořské výšce 1028 metrů n. m., čímž je nejvýše položeným městem v Čechách. Zdejší území náleželo k panství Schwarzenberg v Sasku, které jako léno obdržel Přemysl Otakar I. roku 1212 spolu s královským titulem od římského císaře Friedricha II. V roce 1424 získali toto území páni z Tetova (Tettau). Roku 1459 postoupil český král Jiří z Poděbrad schwarzenberské panství jako věno své dcery Zdeny při sňatku s Albrechtem Saským, do dědičného držení saským vévodům. Oblast se tak včlenila do saského území, ale přesné vytyčení hranice mezi Korunou českou a saským vévodstvím bylo spíše symbolické, neboť dělicí pás představoval neosídlený pohraniční les. Schwarzenberg však zůstal nadále v držení rodu z Tettau.

Už kolem roku 1517 se v okolí budoucího Božího Daru, u starší vsi nazývané Wintersgrün, rýžovaly cínové rudy. V létě roku 1528 narazil horník Hans Schramm na stříbrnou žílu na západním úpatí Fichtelbergu, v místech, kde se stýkalo území hrabat Šliků, pánů ze Schönbergu (Šumburků) a pánů z Tettau. Nálezy stříbra byly velmi slibné, a tak roku 1533 odkoupil území pánů z Tettau saský kurfiřt Johann Friedrich. Ještě v létě roku 1533 byl vyměřen nový městský celek s 600 stavebními parcelami. Nově založené sídliště, osídlované převážně horníky ze Saska, bylo pojmenováno Boží Dar (německy Gottesgab), podle pověsti jako výraz díky za objevení bohatých ložisek stříbra. Po



Boží Dar od západu

vyčerpání snadno přístupných primárních ložisek přikročili horníci k hlubinné těžbě ražením štol a šachet. V roce 1546 povýšil kurfiřt Johann Friedrich Boží Dar na svobodné horní město, ale ještě téhož roku připadla jižní část schwarzenberského území spolu s Božím Darem a Horní Blatnou zpět ke Koruně české. V roce 1580 císař Rudolf II. předchozí privilegia potvrdil a rozšířil a Boží Dar se stal svobodným královským horním městem.

Město Boží Dar bylo původně založeno na pravidelné ortogonální soustavě, jejíž kompozice vychází z urbanistického řešení ideálních renesančních měst. Kolem poměrně velkého obdélného náměstí byly rozvinuty pravoúhlé domovní bloky s přímými ulicemi, vycházejícími z koutů náměstí.

Prosperitu přinesla Božímu Daru především těžba stříbrných rud ze žil nacházejících se v prostoru východně a jihovýchodně od města v tzv. Zechengrundu a v okolí Nekladu. Západně od Božího Daru v povodí Černé se nacházela rozsáhlá sekundární ložiska cínovce, získávaného od nejstarších dob propíráním říčních náplavů. Po vyčerpání stříbrných rud na konci 16. století a v důsledku třicetileté války v 17. století význam Božího Daru poklesl. Ve druhé polovině 18. století dochází k oživení dolování, které probíhalo až do poloviny 19. století. Dnes je Boží Dar významným centrem turismu a střediskem zimních sportů. Přes negativní tendence po druhé světové válce si Boží Dar stále uchoval svoji ucelenou urbanistickou strukturu i romantické kouzlo odlehlého a zasněného místa.

Kostel sv. Anny

Původní kostel z roku 1546 byl dřevěný. V roce 1593 byl nahrazen zděnou stavbou vystavěnou „luteránským způsobem ve farské zahradě“ a doplněnou v letech 1605–1607 o věž. Roku 1771 byl přestavěn pražským stavitelem Philippem Hegerem do současné podoby s půlkruhovým presbytářem a předstupující západní věží.



Boží Dar, radnice

Radnice

Nachází se na jihovýchodní straně náměstí. Po velkém požáru města roku 1808 byla znovu vybudována až v letech 1844–1845. Obdélná budova v jednoduchém klasicistním slohu má zvýrazněný vstup v lodžii a dominantní osmibokou zvoničku. Suterenní prostory jsou sklenuty segmentovými klenbami, jinak až na klenuté schodiště do patra jsou interiéry plochostropé.

Sejpy a pozůstatky po těžbě cínu

Po staletí probíhající rýžování cínovce připomínají v okolí města stovky drobných sejpů – rýžovnických kopečků. Nacházejí se zejména západně od Božího Daru, na obou březích říčky Černé a jejích přítoků. Největší koncentrace rýžovišť je podél levého přítoku Černé nad bývalým Novým mlýnem (délka rýžovišť zde dosahuje cca 1 km), dále podle vlastního toku Černé u tzv. Hubertek (cca 800 m) a podél bezejmenného potůčku při východním okraji Národní přírodní rezervace Božídarské rašeliniště (cca 400 m). Kromě toho se četná rýžoviště nacházejí i níže po proudu Černé v prostoru Mysliven, Rýžovny a na dalších místech.



Rýžovnické kopečky u Božího Daru

Kromě cínovce se v náplavech Černé i dalších okolních toků nacházelo vzácně i ryzí zlato. Při rýžování byly nejdříve odstraněny nejlehčí části náplavů a s nimi i humus. Zbylý přerýzovaný materiál se vršil na břehu do typických kopečků – sejpů. Ty jsou tvořeny štěrkopisky, úlomky hornin nacházejících se v blízkém okolí, a jsou tudíž chudé na živiny. Výrazně se proto odlišují vegetací, která na nich roste. Historické sejpy se svou typickou vegetací představují naprosto jedinečný, i na leteckých snímcích dobře patrný prvek krajiny v okolí Božího Daru. Jsou významnou, autenticky dochovanou historicko-montánní památkou, dokládající obrovský rozsah rýžování cínovce v nejvyšších partiích Krušných hor. Svým rozsahem se řadí k největším v České republice.



Boží Dar, rozmístění hlavních důlních děl a rýžovišť

Horní Blatná



Horní Blatná, letecký pohled od jihovýchodu

Horní Blatná (Bergstadt Platten) leží na vrcholové planině Krušných hor v nadmořské výšce 888 metrů n. m. V jižní části schwarzenberského panství, které připadlo roku 1459 dočasně k Sasku, začali již na sklonku 15. století jeho zástavní držitelé, páni z Tettau, s rýžováním cínových rud. V severním okolí pozdějšího města se těžily rudy cínu již od druhé poloviny 14. století. Teprve bohaté nálezy cínovce na Blatenském vrchu na greisenovém pásnu Wolfgang v letech 1531-1532 však daly podnět k založení velkého báňského sídliště, které se tehdy nacházelo na saském území.

V roce 1534 dal saský kurfiřt Johann Friedrich příkaz k vyměření nového horního města Platten. Saský horní úředník Joachim Spahnseil zakreslil do půdorysu pravidelnou šachovnicovou síť a v terénu pod Blatenským vrchem vytyčil 199 stavebních parcel. Nejprve musela být vyklučena jihozápadní stráň a pro močálovitý terén musel být před vlastní výstavbou města zbudován nejprve důmyslný systém haťových můstků a kanálů. Základem urbanistické osnovy se stalo téměř čtvercové náměstí (110 x 95 m), na jehož velikost se vážou i rozměry domovních bloků. Prvními osadníky nové obce byli horníci ze Saska – z Buchholzu, Schneebergu a dalších míst. Pravidelnou ortogonální soustavu tvoří síť ulic vycházejících z koutů velkého náměstí křížícími se s bočními ulicemi uzavírajícími pravidelný obzazec. Uprostřed velkého náměstí je situován mohutný kostel sv. Vavřince,



Horní Blatná, hlavní dální díla v okolí města

ve východní frontě náměstí byla zřízena z původního úředního kurfiřtského domu městská radnice a naproti ní, už v ulici vycházející z náměstí, byla postavena budova fary, kde se dosud zachoval v torzu sedátkový portál v pojetí saské renesance. Ve městě stávala škola i špitál. Domy byly stavěny zděné, nebo alespoň se zděným přízemím.

V roce 1535 udělil saský kurfiřt městečku vlastní horní řád a řadu privilegií. Postupně s výstavbou města vyrůstaly i provozy zajišťující zpracování vytěženého cínu, v okolí Jeleního vrchu začala také těžba železné rudy. Rozvoji těžby, úpravy a tavení rud významně napomohlo vybudování Blatenského vodního příkopu v letech 1540–1544, už v roce 1544 bylo v Horní Blatné osm šmelcoven (hutí). Po šmalkaldské válce připadla roku 1546 jižní část schwarzenberského panství spolu s horními městy Blatnou a Božím Darem zpět Českému království. V roce 1555 povýšil Blatnou král Ferdinand I. na královské horní město, z něž se stalo nejvýznamnější báňské středisko na hřebeni centrálního Krušnohoří. Koncem 50. let 16. století zde žilo téměř 2 000 obyvatel. Nejvyšší výnosy cínových dolů v blatenském revíru spadají právě do 50.–60. let 16. století, kdy zde bylo v provozu přes 40 dolů. V provozu zde byla i sklárna a výrobna modré kobaltové barvy.

Přes veškeré horní výsady se ani Horní Blatná neubráníla úpadku těžby, který započal již koncem 16. století. Prudký pokles těžby cínových rud pak nastal v první polovině 17. století. Nad těžbou cínu začalo převažovat zpracování kobaltové rudy. Přestože kraji zasadila velkou ránu třicetiletá válka a velká část protestantských horníků odešla v důsledku

rekatolizace do Saska, kde při české hranici založili nové město Johanngeorgenstadt, Horní Blatnou to zcela neochromilo. V roce 1739 totiž těžař F. Hessler narazil v dole Konrád na severním okraji města na bohaté cínové zrudnění, čímž začala nová báňská konjunktura. Staré doly se znovu otevíraly, vedle nich vznikaly i doly nové. Těžba cínových rud se udržela až do počátku 19. století, těžba manganových rud na dole Marie Terezie na Jelením vrchu přetrvala s přestávkami až do roku 1919. Dokladem tohoto druhého zlatého období těžby je zástavba města z 18. století, kdy se počet domů téměř zdvojnásobil. Konjunktura a stále bohatnoucí patriciát umožnil barokizaci i novou výstavbu nákladných domů náročné architektonické úrovně. Domy zámožných měšťanů byly často opatřeny honosnými stavebními prvky a detaily, portály, ostěními oken či mohutnými klenbami. Mnohé domy byly ale také stavěny za použití hrázděných konstrukcí, především v patře.

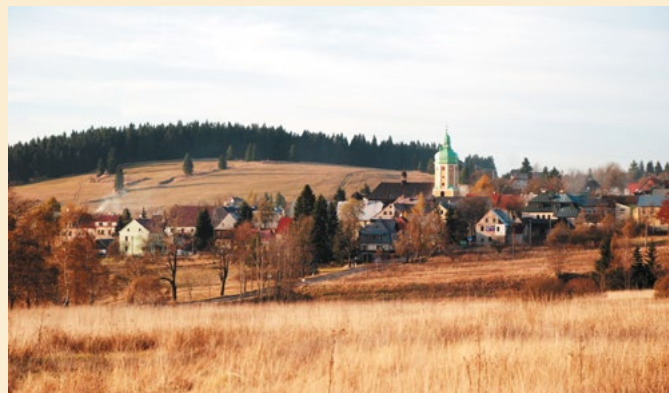
Ve 20. století se Horní Blatná stala také oblíbeným turistickým cílem. Přes značné ztráty po výměně obyvatelstva ve druhé polovině 20. století si město zachovalo svůj původní renesanční půdorys pravidelné ortogonální soustavy s rozvinutou zástavbou jedinečných patricijských a měšťanských domů. To spolu s dominantním působením mohutného farního kostela sv. Vavřince uprostřed velkého náměstí řadí Horní Blatnou mezi památkově nejvýznamnější městské celky v Krušnohoří. Od roku 1992 je Horní Blatná městskou památkovou zónou.

Kostel sv. Vavřince

V roce 1593 byl v jižní části velkého náměstí postaven nový mohutný kostel sv. Vavřince ve stylu saské renesance, který nahradil původní



Horní Blatná, kostel sv. Vavřince



Horní Blatná, celkový pohled od jihu

dřevěný kostelík z roku 1542. V letech 1605-1607 byla přistavěna věž, ve které pobýval městský hlásný (věžník). V letech 1754-1755 byl kostel rozšířen a přestavěn v barokním stylu, byly přistavěny dvě věže u vchodu a byl doplněn sochařskou výzdobou interiéru i exteriéru.

Dům Putzů z Breitenbachu, čp. 4

Dům čp. 4 (dnes ev. č. 1) stojí na jižní straně náměstí sv. Vavřince. Pozdně barokní stavba s rokokovými prvky téměř palácového charakteru, byla postavena výrobcem kobaltové barvy Johannem Josefem Putzem v roce 1709. Ve střední části dominuje průčelí rizalit zvýrazněný lizénami s konkávním projmutím a mohutná mansardová střecha. V interiéru jsou zachovány stropy s bohatou štukovou výzdobou. Na svou dobu a prostředí je dům příkladem nadprůměrně luxusního a také reprezentativního obydlí, stylizujícího se do podoby městského šlechtického paláce.

Dům čp. 6

Jednopatrový dům šířkové dispozice s hrázděným patrem výrazně saského ortogonálního typu. Zatímco přízemí domu je vyzdáno z lomového zdiva, výplně polí hrázděné konstrukce patra jsou vyzdívány z cihel. Skvostný vstupní portál s nadsvětlíkem završeným roztrženým frontonem, v jehož středu je umístěna nika pro světce, datuje stavbu vročením do roku 1713.

Dům čp. 127 v Bezručově ulici – městské muzeum

Dům na obdélném půdorysu se zděným přízemím a hrázděným patrem saského typu. Objekt kryje mohutná polovalbová střecha. Vstup do domu je osazen barokním portálem se zalamaným frontonem, po stranách

doplněným koulemi a uprostřed s nikou pro světce. Na římse nadsvětlíku je vytesán monogram JKH s letopočtem 1754. Stejně honosný je i interiér domu. Klasická trojdílná dispozice je zde rozvinuta a svědčí o bohatosti a významnosti stavebníků. Vstupní síň je zaklenuta pruskými klenbami na vyztužující pasy, jejichž patky jsou ukončeny dekorativními čabrakami. Světlice je klenuta náročnou zrcadlovou klenbou s lunetami a vrcholovým štukovým kruhovým zrcadlem. Dnes je v domě umístěno městské muzeum s expozicí o historii města a místním hornictví.

Vlčí jámy

Velké pozůstatky po historické těžbě cínovce v 16. století se nacházejí zvláště jihozápadně od vrcholu Blatenského vrchu v okolí někdejších dolů Wolfgang a Jiří, kde se dochoval rozsáhlý systém povrchových dobývek a propadlin známý jako Vlčí jáma a Ledová jáma, souhrnně označovaný jako Vlčí jámy. Vlčí jáma (něm. Wolfspinge) je dlouhá 120 metrů, hluboká 20–25 metrů a místy až 14 metrů široká. Vznikla odtěžením cínovcového pásma Wolfgang a také pozdějším řícením stropů dobývek (komor) a skalních stěn. Zbytky starých štol a komor jsou dodnes dobře patrné v bocích pinky. Výše a východněji položená Ledová jáma (Eispinge), vzniklá pracemi na pásmu Jiří, je



Horní Blatná, Vlčí jámy

rovněž asi 20 metrů hluboká, ale mnohem užší a vyznačuje se tím, že se v ní v důsledku nepatrné cirkulace vzduchu udržuje po celý rok sníh a led. Velké množství pozůstatků po dolování cínu (haldy, povrchové dobývky a trychtýřovité propadliny) se nachází také směrem na jihovýchod od Vlčích jam.

Ve druhém hlavním období těžby byl nejvýznamnějším cínovým dolem důl Konrád, založený v roce 1719 na úpatí Blatenského vrchu na severním okraji Horní Blatné. Důležitý byl rovněž o něco severněji položený důl Gabriel, který byl v provozu do roku 1809, a obecní důl Vavřinec na Blatenském vrchu, podsednutý štolou Vavřinec, která otevřela cínovcové pásmo Wolfgang v hloubce asi 60 metrů. Definitivně byl důl Vavřinec opuštěn až v roce 1837. V okolí Horní Blatné se kromě toho nachází řada dalších památek montánní povahy, zvláště pak na svahu Jeleního vrchu, severozápadně od Horní Blatné, se dochovalo množství hald a trychtýřovitých propadlin po dolování na několika cínovcových pásmech v 16. století. V tomto prostoru jsou patrné i povrchové pozůstatky po komplexu manganového dolu Marie Terezie. Severně od Horní Blatné, při horním toku Kozího potoka, se nacházejí rozsáhlé pozůstatky po rýžování žulových zvětralín s cínovcem v podobě pánovitě terénní prohlubně a rýžovnických kopečků (sejpy). Cínovec se v těchto místech rýžoval už před založením Horní Blatné. Povrchové dobývky na Blatenském vrchu představují jeden z nejnáznornějších a nejvýznamnějších dokladů historické těžby greisenových cínových rud v Krušných horách. Po propadlinách v okolí Červené jámy na nedaleké Hřebečně jde zároveň o druhý největší komplex pozůstatků po těžbě cínu v české části Krušných hor.

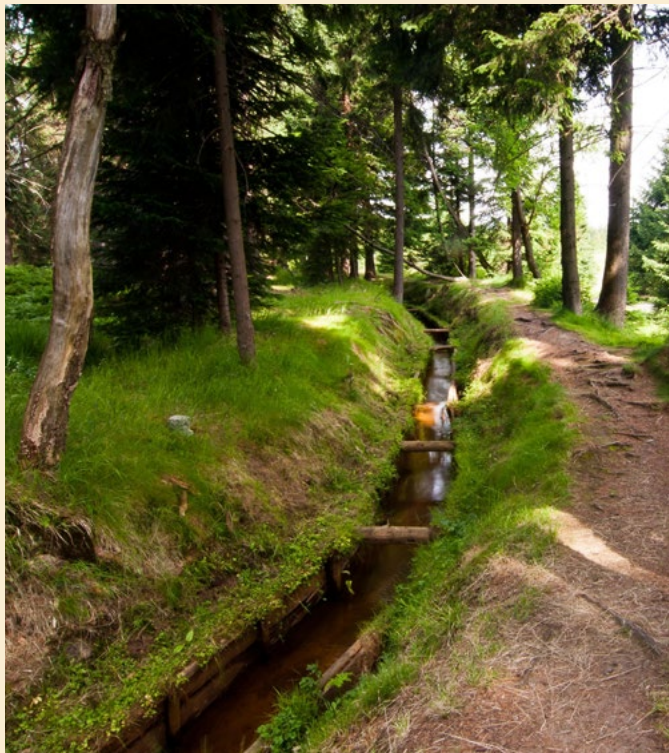
Blatenský vodní příkop

Umělý vodní kanál zajišťující potřebnou vodu k dolům na Blatenském vrchu i v jeho širším okolí začal být budován v roce 1540 na zakázku hornoblatenské báňské správy. Stavitelem díla byl Stefan Lenk (Lenck). Stavba probíhala až do roku 1544. Kanál byl nazván Erbwassergraben, tj. dědičný vodní příkop, dnes je známý pod označením Blatenský vodní příkop.

Příkop přivádí vodu z potoka Černá u Božího Daru v nadmořské výšce cca 975 metrů a měří téměř 13 kilometrů. V některých partiích je až dva metry široký a více než metr hluboký. Stěny byly od počátku stavby zpevňovány vyzdívkou, kamenným obložením nebo dubovými fošnami. Po obou stranách byly navrženy až dva metry vysoké násypy osázené stromy k ochraně díla před znečištěním a zanášením. V zimě se části příkopů překrývaly také tyčovinou a větvemi. Unikátní jsou na Blatenském příkopu četná zařízení k regulaci průtoku vody – stavidla,

přepady a vedlejší kanály, jimiž se při velkém průtoku odvádí voda zpět do Černé, ale které také svádějí vodu do příkopu z výše položených míst. Využívání Blatenského vodního příkopu neskončilo ani po zániku těžby počátkem 19. století – i nadále sloužil pro účely místních průmyslových provozů (mlýnů, hamrů, pil, papíren aj.) a důležitý byl i pro požární ochranu města.

Náročná rekonstrukce z let 1926–1928 a 1995–2001 byly prováděny s maximální citlivostí vůči této technické památce, která si tak do dnešní doby dochovala vzhled obdobný tomu, jaký měla v době svého vzniku. Blatenský vodní příkop je vodní dílo používané po dobu 400 let. Je tak unikátní technickou památkou celostátního významu, která byla v roce 2017 prohlášena za národní kulturní památku. Je nejvýznamnějším báňským vodním dílem v české části Krušných hor a druhým největším dílem svého druhu v České republice.



Blatenský vodní příkop

Jáchymov



Jáchymov, letecký pohled od jihu

Po nálezu bohatých ložisek stříbra u původní vsi Konradgrün povolal majitel ostrovského panství Štěpán Šlik horníky převážně ze sousedního Saska a založil roku 1516 osadu zvanou Údolí sv. Jáchyma (Sankt Joachimsthal). V roce 1520 byla osada povýšena na svobodné horní město, ve kterém žilo v roce 1533 již 18 000 obyvatel. Jáchymov se tak stal druhým nejlidnatějším městem Českého království. Přicházeli sem horníci a prospektoři zejména z báňských měst rozmístěných na saské straně Krušných hor – ze Schneebergu, Annabergu a Freibergu, ale i ze Cvikova, Saské Kamenice, Drážďan nebo i podstatně vzdálenějších míst (z Harzu, Tyrolska, Slezska aj.). Do těžebních bratrstev se zapojily další významné a bohaté šlechtické rody (Pluhové z Rabštejna, Rožmberkové) a na těžbě byly zainteresovány i bankéřské domy z Norimberku, Augsburgu nebo Basileje.

Dokladem vzrůstající hospodářské úrovně je stavební vývoj. Zpočátku se město Jáchymov vyvíjelo živelně. Pro nedostatek místa ve svazitém terénu údolí se domovní zástavba rozvíjela podél Jáchymovského potoka. Nejstarším jádrem města byl tzv. Chlebný trh (Brotmarkt) – dnešní náměstí Na Slovanech, kde až do 50. let 20. století stávala hrázděná stará radnice. Prvotní zástavba města byla dřevěná a hrázděná. Zřejmě v souvislosti s městskými právy (1520) se v horní části města, kam zástavba plynule stoupala, vytvořila pravidelnější půdorysná osnova. V prostoru mezi kostelem sv. Jáchyma, radnicí a mincovnou tu vzniklo nové obdélné náměstí. Město, sevřené z obou stran strmými svahy, nebylo opevněno, pouze dole z jihu a nahoře

od severu bylo uzavřeno zdí se střílnami a městskými branami. Nad městem byl vybudován hrad (nazvaný stejně jako ve Freibergu Freudenstein) pro ochranu horního úřadu. Ve 20. letech 16. století nahrazovaly dřevěnou zástavbu již výstavné zděné domy s poměrně jednotným půdorysem. Byly dílem městských stavebních hutí, které do tohoto prostředí přinesly vzory tehdejší vyspělé městské architektury. Nejvýznamnější domy se nacházejí podél horní části dnešního náměstí Republiky, zvané původně Oberthal (Schottenberg, Obertürken). V rychlém tempu zde vznikaly honosné patricijské a nákladnické domy skvostně vybavené v duchu saské pozdní gotiky a saské renesance. Dodnes nese zdejší zástavba výrazné výtvarné znaky saského kulturního okruhu.

V době největší konjunktury ve 30.–40. letech 16. století byly zastavěny vrstevnicově i přilehlé svahy a počet domů byl zhruba o polovinu vyšší než dnes. Ve spodní části údolí, podél Veseřice, kde se dnes nachází lázeňská zóna, stávalo několik mlýnů – Herrenmühle, Madermühle, Petermühle a Drahtmühle (drátovna). Přímo mezi obytnými domy a za městem se rozvíjel báňský provoz a v obraze města se tak uplatňovala četná vratidla s typickými kuželovými střechami. Později se vytvořila pravidelnější půdorysná osnova v horní části města, kolem kostela sv. Jáchyma a mincovny. Po šmalkaldské válce v roce 1547 odňal český král Ferdinand I. Šlikům právo k dolům i městu a Jáchymov se stal svobodným královským horním městem.



Jáchymov, důlní díla a památky montánního charakteru



Jáchymov, pohled na horní část města od východu

Jáchymovským a krušnohorským specifíkem vůbec byl v 16. století značný přeshraniční pohyb horníků, hutníků, řemeslníků i významných humanistických osobností Evropy. Ovlivnil hospodářský a společenský život oblasti (rozvoj těžby, zpracování a mincování kovů, transfer technologií, vědu, vzdělávání, řemesla, obchod, urbanismus, stavitelství, státní i místní politiku atd.).

Konec 16. století přinesl značné omezení těžby, s nímž se pojil i úpadek celého města, který umocnila třicetiletá válka. K obnově těžby stříbra a také kobaltu, vizmutu a dalších kovů dochází až v 18. století, zvláště poté, co v roce 1716 vzniklo v Jáchymově první státní hornické učiliště na světě. Vývoj města byl posléze postižen v roce 1782 velkým požárem, který zničil 42 domů a poškodil i samotnou radnici s mincovnou. Za tohoto stavu již městská zástavba nerostla. Pouze byla doplňována některými dalšími stavbami, především sakrálními. Doba baroka se vepsala do obrazu Jáchymova kaplí sv. Anny, kaplí sv. Jana Nepomuckého a kaplí sv. Barbory. Přímo v čele náměstí blízko kaple sv. Anny, na tehdejším Chlebném trhu, byl zřejmě po roce 1786 vybudován měšťanský pivovar. Řada domů dostala barokní úpravy.

Ve druhé polovině 19. století prožíval Jáchymov své druhé „zlaté“ období. Dobu nové prosperity ovšem náhle přerval velký požár, který město zachvátil 31. března 1873. Zničeno bylo na 400 domů včetně hlavního chrámu sv. Jáchyma s jeho uměleckými poklady. Osudný požár částečně změnil vzhled města. Architektonická forma již přijímala nastupující historizující slohy. Výrazným příkladem je zejména obnova kostela sv. Jáchyma, kterou realizoval v letech 1874–1876 tehdy začínající architekt Josef Mocker.

Těžba stříbra s četnými peripetii trvala až do roku 1901, už v polovině 19.

století se však významnější stala těžba uranových rud. Aglomerace se v tu dobu začala rozrůstat především ve své dolní části. Již v roce 1854 byla založena na místě dávné renesanční hutě státní továrna na výrobu uranových barev (dnes se zde rozprostírá lázeňský park před vyšetřovacím ústavem). Na výrobu radia měl Jáchymov až do první světové války světový monopol. Prokázání radioaktivity jáchymovské důlní vody roku 1905 pak dalo podnět k myšlenkám o léčebných účincích pramenů. V jižní části údolí byly následně založeny první radonové lázně na světě. Část města poblíž nádraží a továrny na uranové barvy se tak počala měnit v lázeňskou čtvrť. Ve dvacátých letech 20. století se zástavba města plynule rozšiřovala. Ve svahu nad lázeňským údolím vznikla luxusní vilová čtvrť.

Po druhé světové válce, v letech 1946 až 1964, těžba uranu prudce narostla, což městu sice přineslo nový rozvoj, ale zároveň šlo o jedno z nejtragičtějšých období v jeho historii. Celý prostor intenzivní těžby byl prohlášen za přísně tajný. Pro neustálý nedostatek pracovní síly byly zřízeny v okolí Jáchymova tábory nucených prací – Nikolaj, Eva, Adam, Barbora (Vršek), Eliáš I, Eliáš II, Mariánská a Rovnost.

Po ukončení těžby v roce 1964 a definitivně po roce 1966 se do popředí dostává znovu lázeňství. Od roku 1992 je Jáchymov městskou památkovou zónou.

Děkanský kostel sv. Jáchyma

Jedná se o první luteránský kostel v českých zemích. Původně jednolodní stavba s výrazným saským vlivem byla vybudována v letech 1534–1540. Stavba byla financována bohatými těžaři a především Šliky.

Kostel svým provedením odkazuje ke stavbám významných halových kostelů v sasko-českém Krušnohoří (Annaberg, Marienberg, Schneeberg, Freiberg, Zwickau, Pirna, Most). Zachovány jsou unikátní portály, na západním se nachází reliéfní portrét zakladatele města Štěpána Šlika. Výstavba kostela odráží hospodářskou prosperitu města v 1. polovině 16. století. Zároveň je dokladem specifického náboženského vývoje v česko-saském pohraničí, který měl vliv jak na příchod významných protestantských humanistů, montánních odborníků a umělců, tak později na odliv obyvatelstva v období protireformace. V kostele působil významný kazatel, reformátor, rektor latinské školy, kronikář, spisovatel a znalec hornictví a horníků Johannes Mathesius (1504–1565).

Po bitvě na Bílé hoře byl kostel znovu vysvěcen jako katolický chrám. Kostel včetně cenného oltáře od Lucase Cranacha z roku 1545 byl ovšem zničen při velkém požáru města v roce 1873. Po požáru byl obnoven podle návrhu významného architekta Josefa Mockera do podoby síňového trojlodí.



Jáchymov, radnice s mincovnou

Královská mincovna

Po udělení mincovního práva Šlikům zemským sněmem v roce 1520 byla v Jáchymově zřízena mincovna. K tomuto účelu byl zakoupen dům stojící vedle domu Jeronýma Šlika (dnešní radnice) v horní části města. Šlikův dům a mincovna tvořily původně jeden komplex. Kromě tradičních českých grošů začala být v mincovně ražena nová velká stříbrná mince nesoucí na jedné straně vyobrazení českého lva a na druhé straně obraz svatého Jáchyma se šlikovským erbem, která byla nazvána podle místa svého původu Joachimsthaler Guldengrosch, zkráceně Thaler – tolar. Proslavenou se stala nejen na evropských trzích, ale i v zamoří, kde jí za svůj název vděčí i americký dolar. Když v roce 1528 odňal nový český král Ferdinand I. Šlikům právo ražby mincí, přešla jáchymovská mincovna do královských rukou. V letech 1533–1536 proběhla její přestavba a již jako dokončenou ji postihl v roce 1538 požár, po kterém musela být znovu opravena. Po útlumu těžby stříbra v Krušnohoří skončil v roce 1671 i provoz v jáchymovské mincovně. Od té doby zde byly již jen byty a úřední místnosti vrchního horního úřadu. Z bývalých provozů zůstala v činnosti tavicí pec ke zkoušce rud. Dnes zde sídlí pobočka krajského Muzea Karlovy Vary.

K cenným renesančním stavebním prvkům patří rohový arkýř s datací 1536, klenby v mázhauzu a v přízemních místnostech (sklípková klenba), portály a okenní ostění, dvě uzavřená nádvoří. Technickým unikátem evropského významu je zachovaný dymník (mohutný kouřovod odvádějící dým a zplodiny z prostoru mincovního provozu) tavicí pece

na tavení stříbra v zadním křídle mincovny. Celistvý a neporušený areál objektu bývalé královské mincovny se řadí mezi ojedinělé evropské stavební památky hornictví a mincování 16. století a dokládá technickou vyspělost středoevropského renesančního mincovnictví.

Radnice

Původní radnice města stála na Chlebném trhu (dnešní Slovany), poblíž Špitálního kostela. Rychlý růst města si vyžádal reprezentativnější radnici, proto byl v roce 1531 od Jeronýma Šlika zakoupen obcí Šlikovský dům. V roce 1538 byl však objekt přestavovaný na radnici poškozen požárem vzniklým v sousední mincovně. Při obnově v letech 1538–1544 byl radní dům značně rozšířen přístavbou středního a severního traktu se vstupní věží. Posléze byla radnice upravena po požáru města roku 1782. V letech 1901–1902 byla střední a severní část radnice navýšena o druhé patro a upravena do dnešní podoby. Dnes zde sídlí městský úřad, knihovna a infocentrum. Vstup je osazen renesančním portálem a v přízemí i v suterénu se dochovaly původní renesanční klenuté prostory. Zde je také zpřístupněna expozice vzácných tisků jáchymovské latinské školy.

Hrad Freudenstein

Na původně nezarostlém vrchu nad mincovnou nechal postavit Štěpán Šlik v letech 1516–1517 (stavitel Hans Münnich) hrad Freudenstein jako sídlo horního úřadu. V jeho sklepeních byla pod vedením horního hejtmána Heinricha von Könnertiz v tajnosti zahájena, pravděpodobně ještě před vydáním mincovního práva, první ražba stříbrné mince v Jáchymově. Později byl hrad sídlem královského horního hejtmána. Roku 1634 hrad zcela vyhořel a zůstal již v rozvalinách. Zachovala se 19 m vysoká, tzv. Šlikova věž, sloužící horníkům jako městská hláska a druhá, 12 m vysoká věž, zvaná Prachárna, která sloužila jako sklad střeliva. I torzo stavby představuje výraznou dominantu v krajině nad městem.

Kostel Všech svatých (špitální, hřbitovní)

Ve stráni nad městem stojí drobný kostelík, který je nejstarší stavební památkou města, pocházející z roku 1516. V roce 1530 byl připojen špitál. V interiéru kostela jsou zachovány staré kamenné náhrobní desky a trojdílná oltářní archa z dílny Lucase Cranacha st. Dále je zde zachováno dřevěné sousoší Kalvárie od Christopha Waltera z roku 1544 (saský sochař z Drážďan). Renesanční kazetový strop je vynášen šesti dřevěnými sloupy. Uvedená umělecká díla dokládají přeshraniční působení významných osobností a nesmírnou ekonomickou prosperitu a vysokou kulturní úroveň Jáchymova v první polovině 16. století. Kostel je zpřístupněn veřejnosti jako muzeum.



Jáchymov, renesanční malovaný trámový strop v domě čp. 4

Městské domy

Dům čp. 4 pánů z Rožmberka

Jednopatrový dům s mimořádně zachovaným renesančním jádrem. Renesanční vstupní portál s půlkruhovým záklenkem si dosud unikátně zachoval raně barokní řezané vstupní dveře. Na pravé straně od vstupu je kamenné barokní výkladové okno s fragmentem letopočtu, snad 1717. Vstupní síň zaklenuta křížovými klenbami s hřebínky. V patře je zachován restaurovaný renesanční trámový záklopový strop s dekorativními malbami.

Dům čp. 8

Pochází rovněž z první fáze výstavby horního města, z doby kolem roku 1520. V uličním průčelí šířkově orientovaného domu se nachází skvostný renesanční vstupní portál. Vnitřní dispozice je klasickým příkladem renesančního jáchymovského domu s příčným dvojitraktem a zadním, rozsahem menším traktem s kuchyňským provozem. Vstupní síň s průjezdem je zaklenuta renesančními hřebínkovými klenbami dekorovanými na hranách žeber girlandami z ovoce a iluzivním mramorováním. V přízemí i v patře jsou zachovány černé kuchyně. Do patra objektu vede podkovovitě vřetenové schodiště zaklenuté renesanční obkročnou klenbou s kamenným krouženým madlem. Ze schodiště se vchází do horní síně, kde se zachovaly unikátní nástěnné malby. V přízemí i patře jsou odkryty renesanční trámové záklopové stropy. Těmito nálezy se stává dům čp. 8 v Jáchymově naprosto unikátním. Je jediným domem ve městě se zachovanými dvěma trámovými stropy a původní renesanční výmalbou interiéru. Podle místní tradice je dům připisován přímo Štěpánu Šlikovi.



Jáchymov, sklípková klenba v zadním domě čp. 143

Dům čp. 12

Dvoupatrový renesanční dům s renesančním portálem. Vstupní síň je zaklenuta hřebínkovou klenbou stejně jako místnosti v obou postranních traktech. Schodiště zaklenuté obkročnou klenbou má tesané madlo a vede do horní síně, klenuté žebrovou krouženou klenbou. Tím se stává dům naprosto jedinečným.

Dům čp. 143

Dnes jednopatrový, původně ovšem dvoupatrový dům, pocházející z nejstaršího období města Jáchymova kolem roku 1520. Podle místní tradice patřil hornímu hejtmanovi Heinrichu von Könnertitz. Hloubkově orientovaný přední dům má vstup zasazen do ještě pozdně gotického sedátkového portálu. Vstupní síň je zaklenuta dvěma poli sklípkových kleneb s čtyřcípou hvězdicí. Na dvoře se nachází zadní dům, v jehož prvním patře jsou dvě místnosti zaklenuty sklípkovými klenbami. Podle zachovaných výběhů bylo zaklenuto i druhé patro domu. Dům č. p. 143 představuje jednu z nejvýznačnějších ukázek produkce saské pozdní gotiky v českých zemích.

Důl Svornost a Štola č. 1

Důl Svornost, založený v roce 1518, podává jedinečné svědectví o jáchymovské těžbě stříbrných a uranových rud. Až do poloviny 19. století byl jedním z hlavních center dobývání rud stříbra, kobaltu a vizmutu. Dokladem periody stříbrorudného hornictví jsou dosud dvě hlavní dědičné štoly, které byly k dolu raženy v 16. století – štola Barbora, jež protíná jámu v hloubce 106 m, a štola Daniel (–148 m). Délkou přes 10 km je štola Barbora jednou z nejdelších dědičných štol v Evropě. V důsledku konjunktury



Jáchymov, vstupní portál z domu čp. 139 (dnes umístěný na domě čp. 145)

výroby uranových barev začaly být na Svornosti od 40. let 19. století poprvé na světě systematicky těženy uranové rudy. Byl to také smolinec z tohoto dolu, který v roce 1898 umožnil M. Sklodovské-Curie a jejímu manželovi P. Curie izolovat dva nové radioaktivní prvky radium a polonium. Těžba uranu skončila v roce 1964, ale léčivá radonová voda (včetně vody z teplého pramene Curie, který vytryskl v roce 1864 v hloubce 532 m) se i nadále odvádí z hloubky 500 m potrubím do jáchymovských lázní.

V roce 2015 bylo restaurováno schodiště s 232 schody a oplocený koridor, který spojuje důl Svornost s nedalekým neblaze proslulým koncentračním táborem, byly zde instalovány i repliky někdejších strážních věží. Ty



Jáchymov, důl Svornost

připomínají osud 700 vězňů komunistického režimu, kteří byli v táboře internováni na počátku 50. let minulého století a museli pracovat v dole Svornost. Toto období připomíná i naučná stezka Jáchymovské peklo.

S cílem ověřit výskyt uranového zrudnění byl v roce 1952 poblíž dolu Svornost vyražen hlavní překop Štoly č. 1 v délce 220 m. Překop zastihl staré důlní práce z 16. století na žíle Jan Evangelista, které byly sledovány krátkou slednou chodbou. Průzkumné práce skončily v polovině 50. let. Celé pracoviště bylo spojeno oploceným koridorem s dolem Svornost, proti případnému útěku vězňů byly při vyústění štoly na povrch osazeny masivní mříže, které jsou ve štole, sloužící dnes jako prohlídkový důl, stále zachované. Ve štole jsou k vidění také ukázky různých druhů výdřev, důlních vozíků a ručních důlních nástrojů používaných v uranových dolech po druhé světové válce.

Jelení a Rolava



Rýžováním cínovce ovlivněná krajina v okolí Jelení

Počátky hlubinné těžby cínových rud spadají do první poloviny 16. století, ale patrně již od 14. století probíhalo na zdejších vodních tocích sezonní rýžování. Období největšího rozkvětu zažily zdejší doly v 16. století, s přestávkami se zde však těžba udržela až do 20. století, v případě důlního závodu Rolava i krátce po roce 1945. Objev ložisek cínu v okolí Rolavy a Jelení v pozdním středověku se stal impulzem k osídlení této vysoko položené západní části Krušných hor. Až do 19. století patřily rýžování a těžba cínovce k hlavním zdrojům obživy místních obyvatel. Přispěly k formování zdejší krajiny, která stopy po důlní činnosti nese dodnes.

Cínový revír Jelení-Hirschkopf

Důležitým centrem dolování cínovce byla oblast v okolí Jeleního vrchu (Hirschkopf), zvláště u kóty 941, zvané U Štoly, v menší míře pak v revíru Bora (Bura) mezi Jelením a Novými Hamry. Na Hirschkopfu se těžil cín téměř nepřetržitě od poloviny 16. století do roku 1772 a později již s přestávkami až do poloviny 19. století. Po dolování se dochovaly četné pozůstatky včetně velkého povrchového porubu Tagauschieb o délce přes 100 metrů a hloubce až 10 metrů, velkého množství menších pinek a zabořeného ústí nedokončené dědičné štoly z roku 1838, ústící při

silnici do Nových Hamrů jihovýchodně od Jelení.

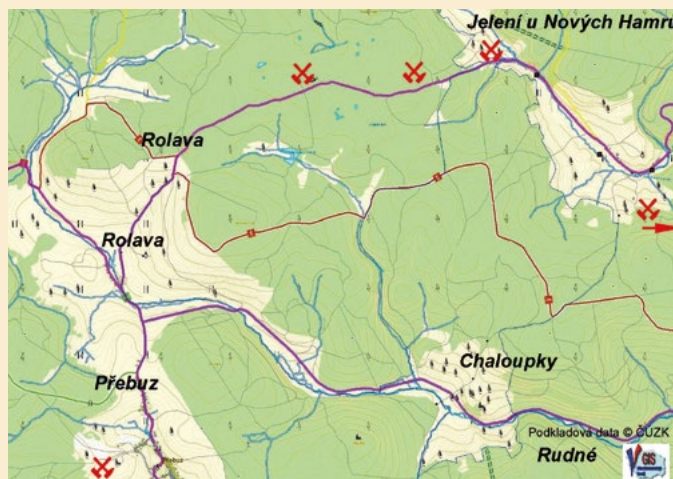
V širokém okolí Jelení, zvláště pak podél Slatinného a Bukového potoka, se nacházejí rozsáhlé cínovcové sejpy, jež se řadí k největším v západních Krušných horách.

Štola sv. Jiří v Jelení

V západní části bývalé obce Jelení ústí dědičná štola sv. Jiří, která byla ražena od roku 1727 za účelem odvodňování východní části rolavského rudního revíru. Tuto úlohu plnila až do ukončení činnosti důlního závodu Rolava.

Důlní závod Rolava

Pozůstatky po důlním závodu Rolava jsou nejvýraznějším dokladem dolování cínovce v Rolavě a okolí. Počátkem 2. světové války koupila tyto důlní majetky společnost Zinnbergbau Sudetenland GmbH Altenberg, která zde zahájila intenzivní důlní činnost. Významná vídeňská firma Pittel+Brausewetter zde postavila zpracovatelský komplex s moderní gravitační úpravnou s kapacitou 150 tun rudniny denně a dále tu vznikly četné technické, sociální a administrativní objekty, domy pro civilní zaměstnance a tábor pro válečné zajatce (závod zaměstnával téměř 700 osob, z čehož zhruba dvě třetiny tvořili váleční zajatci). Po válce převzal důl národní podnik Rudné doly Příbram, který po krátké době činnost ukončil.



Umístění hlavních důlních děl v okolí Rolavy a Jelení



Dnes již neexistující obec Jelení kolem roku 1930

Dřevěné budovy (zejména zajatecký tábor) byly zcela zlikvidovány, dochovaly se však základy pomocných budov (sklady, dílny), kompresorů, těžního stroje, důlního ventilátoru a částečně trafostanice. Nejvýraznějším a také technicky nejzajímavějším pozůstatkem je torzo úpravy. Pětipatrová budova dominuje celému komplexu. Zachovány jsou železobetonové základy drtiče, zásobníky rudniny se zbytky těžené rudy, hala gravitačního rozdrůžování a kruhový bazén na zahušťování kalů. Důlní závod Rolava představoval na svou dobu vysoce moderní ucelený důlně-úpravárenský komplex obrovského rozsahu, který v Krušných horách nemá obdoby. Je jedinečnou ukázkou industriální architektury 1. poloviny 20. století. I přes jeho značné poničení v uplynulých desetiletích představuje významnou památku montánně-technického charakteru dokumentující technologii zpracování greisenových cínových rud.



Jelení, zabořená ústí štoly sv. Jiří

Jindřichovice



Jindřichovice, zatopený lom

Historický rudní revír Jindřichovice je známý těžbou rud cínu, ale také železa, olova, stříbra a wolframu a jako jedno z mála míst v Krušných horách i zlata. První písemnou zmínku o obci z roku 1273 nalezneme v listině papeže Řehoře X. Tehdy obec patřila k panství kláštera v Teplé. V roce 1340 koupil osadu Petr Plik z Plikenštejna, majitel města Nejdek. Již tehdy pracovalo v okolí několik cínových dolů. V roce 1434 získal zdejší panství kancléř Kašpar Šlik. Rod Šliků obec zvelebil a rozšířil těžbu kovů. V roce 1518 byly Jindřichovice povýšeny na horní město, roku 1537 pak obdržely na přání Viktorina Šlika od krále Ferdinanda I. loketské městské právo. V roce 1627 získal jindřichovické panství spolu se sousedním Falknovem (dnes Sokolovem) Otto Nostitz, jehož rod držel zdejší panství až do roku 1945.

Za první světové války byl v roce 1915 mezi Jindřichovicemi a rotavským lomem na čedič zřízen tábor pro válečné zajatce, kteří pracovali v rotavských železárnách. Velké množství z nich zemřelo, byli pochováni na lesním hřbitově pod táborem. Po skončení války byla většina kosterních pozůstatků exhumována a pietně uložena do mauzolea, které dala vystavět z bývalé vodárny nad obcí jugoslávská vláda.

Zámek

Kolem roku 1525 si Viktorín Šlik zřídil v Jindřichovicích své sídlo a podporoval horní podnikání. Zdejší zámek, renesančně přestavěný ze staršího sídla na konci 16. či počátkem 17. století, připomíná se čtyřmi okrouhlými věžemi v nároží šlikovský zámek v Sokolově. Posléze byl zámek v roce 1672 za Jana Hartwiga z Nostitz přestavěn barokně a v polovině 19. století za Ervina z Nostitz upraven novogoticky.

V nedaleké oboře nechal postavit hrabě Franz Nostitz rokokový lovecký zámeček Favorit, nahrazený v roce 1898 dnešní novoklasicistní stavbou.

Kostel sv. Martina

Dominantou obce je kostel sv. Martina, starší chrám přestavovaný v letech 1658–1661 a nově obnovený roku 1803, s osmibokou nástavbou věže.

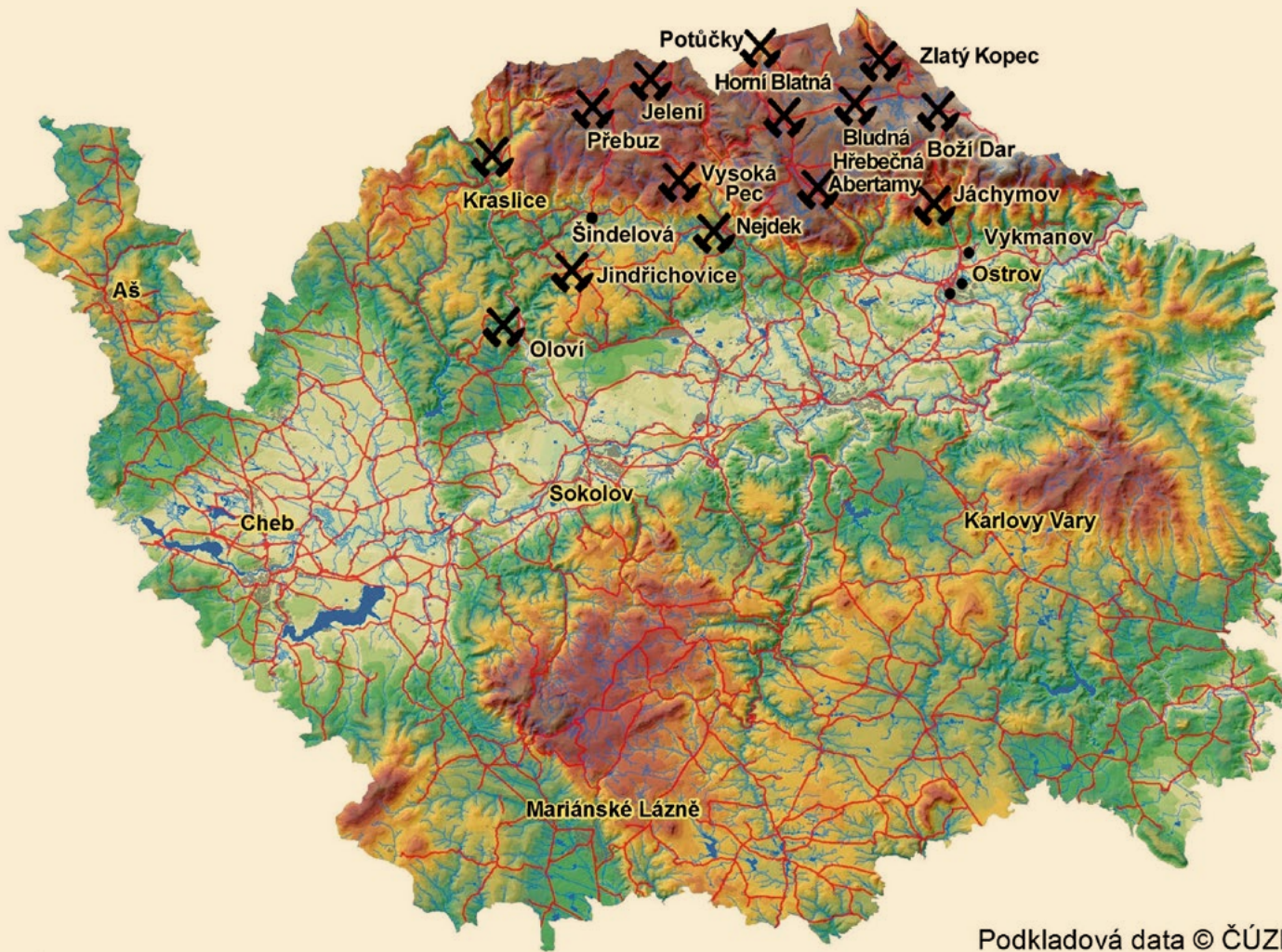
Pozůstatky po důlní činnosti

Pozůstatky po dolování jsou dnes v okolí Jindřichovic jen skromné. Centrum dolování olovených a stříbrných rud se nacházelo jižně a jihozápadně od obce, kde ještě v 18. a 19. století pracovaly doly Vavřinec, Marie Pomocná, sv. Antonín a další. Zlato se rýžovalo a těžilo v poleš Goldau u Rotavy, v těchto místech pak těsně před 2. světovou válkou a krátce po ní probíhal průzkum na wolframové rudy. Těžba železných rud v širším okolí Jindřichovic položila v polovině 16. století základ železářskému průmyslu v Rotavě a Šindelově.



Jindřichovice, mapa s vyznačenými památkami

Mapa Karlovarského kraje s vyznačenými lokalitami
montánních památek západního Krušnohoří



Legenda

- silnice I.-III.třídy
- vodní tok

Podkladová data © ČÚZK



Kraslice, Tisová

K osidlování území na samé hranici Čech a Saska docházelo již za panování krále Vladislava I., který ho daroval klášteru ve Waldsassen. Na ochranu Erfurtské cesty byl ve druhé polovině 13. století vybudován na jednom z vrchů nad údolím Svatavy strážní hrad zvaný Hausberg či Neues Haus. V jeho podhradí se pak rozrostly osady, mezi jinými Börnhausen a Friedrichsgrün, z nichž se v polovině 14. století stává jediná obec zvaná Greslas – Kraslice. V této době drželi Kraslice páni z Plavna, za nichž se v kopcích kolem podhradí začaly kutat především rudy mědi s obsahem stříbra a také rudy olova. Otevření nových dolů a příliv horníků přispěl k povýšení Kraslic Karlem IV. roku 1370 na královské město. V roce 1437 získává Kraslicko Kašpar Šlik a Kraslice byly poté roku 1541 povýšeny na svobodné horní město s významnou těžbou mědi. Od roku 1577 náležely Kraslice Šumburkům (Georg Schönburg, seděním na saském Glauchau). Rychlý rozvoj těžby i města podnítl v roce 1601 vydání horního řádu a otevření horního úřadu. Kraslice patřily před třicetiletou válkou k nejlidnatějším městům v Čechách. Ve městě a okolí žilo kolem 6 000 obyvatel. Byly tak srovnatelné s nejlidnatějšími horními městy Loketska – Jáchymovem



Kraslice, radnice



Kraslice, halda na Tisovci

a Horním Slavkovem. Slibný rozmach hornictví byl však přerušeno událostmi po Bílé hoře. Od poloviny 17. století pak začalo rudné dolování v okolí Kraslic rychle upadat. Od 18. a 19. století bylo hornictví nahrazeno výrobou hudebních nástrojů a textilním průmyslem. Revír Kraslice-Tisová patří k významným historickým ložiskům těžby mědi v českých zemích. Soubor se nachází v okolí města Kraslice a dále směrem z Tisové na Bublavu a Stříbrnou a také směrem z Kraslic do Klingenthalu. Zachováno je ústí štoly Hraničář a pozůstatky



Kraslice, pohled na masiv Krušných hor

průmyslové architektury a vil naddělního a provozního z konce 19. století u zlikvidované jámy Helena v Tisové. Revír je propojen s těžební oblastí v Klingenthalu, kde se mj. nachází jáma August Eduard. Na jihozápadním a západním svahu Tisovce nad dolem Helena se nachází velký počet hald a dvanáct nebo třináct štol. Na východním svahu protilehlé Zelené hory pak vyúsťuje sedm štol. Většina z nich má propadlé ústí, některé jsou z části přístupné. Po hřebenech Tisovce a Zelené hory vedou turistické stezky, jejichž značení využívá i naučná stezka „Po stopách horníků“.



Kraslice a Tisová, vyznačení hlavních důlních děl a montánních památek

Nejdek



Nejdek, pohled z náměstí k hradu

Nejdek vznikl původně jako hornická osada v polovině 13. století v místech, kde se rýžoval cínovec. Na ochranu hornické kolonie vyrostl na skalní ostrožně hrad. Prvním doloženým majitelem v letech 1300–1335 byl Konrád Plik. Hlavní rozvoj však Nejdek zažil až po husitských válkách, v dobách, kdy patřil Šlikům (1446 až 1602). Jako horní město je Nejdek znám prokazatelně od roku 1579, patrně jím však byl již dříve (1410).

Traduje se, že s dolováním cínu začali v okolí Nejdku horníci z Cornwallu, kteří museli z náboženských důvodů opustit svou zemi. Prvotním způsobem získávání cínu bylo rýžování, propírání vodních toků. Raženi šachet přišlo na řadu až po vyčerpání rýžovisek. Vytěženou rudu bylo třeba zpracovávat, a tak začaly vznikat vedle dolů první stoupy a hutě. Základní osou městečka v horském údolí se stala významná dálková cesta z Lokte do Saska. Urbanistická struktura Nejdku byla dána především konfigurací terénu díky úzkému sevřenému údolí kolem řeky Rolavy. Pod hradem byl za řadovou zástavbou kolem cesty vybudován v polovině 14. století farní kostel sv. Martina, barokně upravený v 18. století. V průběhu 15. století za držby Šliků dochází k rozmachu těžby a zpracování železných rud. S rozvojem těžby souvisí nejen četná výstavba hutí a hamrů na Nejdecku, ale také postupné rozrůstání

městečka. Nejdecký revír sahal původně od Tisové přes Vysokou Pec a Rudné až po Jelení u severních hranic. V samotném Nejdku byly v činnosti železorné hamry.

V 18. století postupně došlo k úpadku hornictví, což přispělo k rozvoji rozličných domácích výrob a řemesel. Důležitou událostí v oblasti průmyslu se stalo založení nových nejdeckých železáren roku 1813, dnes závod Metalis. Roku 1840 byla v Purschově mlýně mezi náměstím a říčkou Rolavou zahájena výroba vlněné příze. Na přelomu 19. a 20. století prožíval Nejdek nebývalý rozvoj. Domy v centru města byly upravovány a nově přestavovány v historizujících slozích i vzletné secesi. V letech 1900–1903 vyrostly v jihozápadní části města rozsáhlé dělnické kolonie tak mohutně, že vytvořily největší urbanistický komplex sídla. V letech 1952–1964 byla ve Vysoké Peci u Nejdku v provozu chemická úpravná



Nejdek, vyznačení památek a Stoly „U Vítězné“



Nejdek, hrad s věží od východu

uranových rud. Město Nejdek je pro svůj ucelený architektonický výraz architektury konce 19. a počátku 20. století stále zajímavým a přitažlivým místem.

Hrad

Nejdecký hrad byl založen Konrádem Plikem na strmě se tyčícím skalním ochozu nad zátočinou říčky Rolavy a sloužil k ochraně zemské stezky a k uložení vytěženého cínu. Hrad přestal být v souvislosti s výstavbou nového panského sídla ve městě udržován a postupně se měnil ve zříceninu. Dodnes se z něj zachovala čtyřhranná věž na nepravidelném lichoběžníkovém půdorysu a za ní v přitésané skále stával palác.

Zámek

Nové zámecké sídlo začal v Nejdku budovat patrně kolem roku 1650 hrabě Heřman Černín a stavbu dokončil v roce 1653 Humprecht Černín. V roce 1786 byl zámek přestavěn hrabětem Johanem Nepomukem Hartigem. V roce 1857 zámek zcela vyhořel, posléze byl opraven a do dnešní neorenesanční podoby upraven továrníkem Moritzem von Königswartem roku 1889.

Kostel sv. Martina

O kostelu sv. Martina nacházíme první zmínku již v roce 1354, barokní podobu ale dostal až v polovině 18. století. V letech 1755 - 1756 byl o více než polovinu zvětšen a upraven do dnešní podoby s výrazným štítem. V kryptě kostela byl v roce 1578 pohřben hrabě Kryštof Šlik (dochován renesanční náhrobní kámen).

Štola „U Vítězné“

Štola vznikla v průběhu 16. století v souvislosti s těžbou cínu. V provozu byla zhruba 30 let, poté byla opuštěna. Ke konci 19. století, při pokusech o znovuoživení těžby, byla znovu vymáhána. Ke zvětšení a rozšíření do dnešní podoby došlo na počátku 2. světové války. V této souvislosti došlo ke zvýšení stropu a vyrubaní druhé příčné chodby. Rovněž byl otevřen druhý dnešní vchod. Štola je tvořena dvěma rovnoběžnými chodbami o délce cca 20–30 m, propojenými dvěma příčnými chodbami. Původní vstup s kamenným portálem je patrný ve svahu opodál. V polovině 80. let došlo k propadu stropu za portálem. Nedaleko odtud jsou při levém břehu Rolavy patrné zbytky dalších dvou štol, které však nedosáhly velikosti štoly „U Vítězné“.



Nejdek, štola „U Vítězné“

Oloví



Oloví, letecký pohled od jihu

Olovský revír je nejvýznamnějším historickým centrem těžby olovených rud v českém Krušnohoří a jediným zástupcem tohoto typu zrudnění v regionu. Hornická osada vznikla na bohatých ložiscích olovených rud. Na počátku 16. století ji získal Štěpán Šlik, který zde patrně v roce 1523 založil horní městečko ve formě saských renesančních krušnohorských horních měst na pravidelném ortogonálním půdorysu. Bylo to krátce poté, co vznikl i šlikovský Jáchymov, pro který bylo olovo ze zdejších ložisek velice důležitým artiklem, neboť bez něj by se stříbro nedalo vytažit. V roce 1523 získalo město svůj horní řád, který znovu potvrdil v roce



Oloví, pohled na střed města



Oloví, ústí Petrovy štoly



Oloví, ústí jedné ze štol starého dolu Barbora

1558 i císař Ferdinand I., který také v roce 1561 povýšil Oloví na královské horní město.

V 16. století bylo získáno kolem 30 000 tun olova, v této době byla známa většina ze 40–50 rudních žil revíru, který se rozkládal od Studence přes Oloví a Hřebeny až k Radvanovu. Nejvýnosnějšími byly doly Andreas, Jan, Trankstollen, Anna, Margareta, Marie Terezie či Petr, ale v provozu zde byly desítky dalších. Od té doby už produkce postupně klesala a koncem 19. století byly doly opuštěny. V Oloví se rozšířila manufakturní výroba perleťových knoflíků, hudebních nástrojů, hraček a paličkovaných i šitých krajek. V roce 1892 byla založena továrna na výrobu tabulového skla a zrcadel. Zvýšená poptávka po surovinách pro válečný průmysl ve 20. století přinesla znovuotevření dolů.

Pokusy o těžbu olova a uranu však nepřinesly větší ekonomický efekt. V Oloví byla v minulém století vyražena mj. průzkumná štola č. 112, která protíná žilná pásma v důlní oblasti na Studenci. Zalesněný terén podél říčky Svatavy je neobyčejně malebný, lákající k navštívení.



Oloví, Petrova štol



Oloví, mapa s vyznačenými dálními díly

Ostrov

Ostrov vznikl jako poddanská osada osídlená kolonisty z Frank a Bavor na území propůjčeném Hraběšticům. Poprvé je uváděna jako „Zlawcowerde“ v listině (falzu) krále Přemysla Otakara I., hlásící se do roku 1207. Osada byla nazvána podle svého zakladatele Slávka z rodu Hraběšticů - Slávkův ostrov (německy Schlackenwerth - česky Wostrov). Zřejmě v posledních fázích vlády krále Přemysla Otakara II., v 60. - 70. letech 13. století, bylo založeno hrazené město s městským hradem v pravidelné dispozici u Dolní městské brány. V privilegii krále Jana Lucemburského z roku 1331 se Ostrov zmiňuje jako královské město. V roce 1434 bylo zastaveno šlikům, kteří si zde vybudovali renesanční zámek. Štěpán Šlik vyvíjel hornickou aktivitu i v oblasti Ostrova a blízkého Hroznětína. Dolovalo se zde ale pravděpodobně již dříve, neboť Georgius Agricola zmiňuje Kaspara Bacha z Geyeru a „starého Oessera“ z Ostrova jako horníky, kteří v okolí Konradsgrünü našli stříbrnou žílu a pokoušeli se razit tzv. „Náleznu štolu“. Hornictví v Ostrově sice nebylo tak významné jako ve vyšších polohách Krušných hor, ale přesto nepochybně přinášelo značný efekt, neboť se zde dolovalo až do druhé poloviny 17. století. Po celou



Ostrov, mapa s vyznačenými památkami



Ostrov, Šlikovský zámek

dobu třicetileté války požíval Ostrov ochrany jako horní město. V roce 1625 jej získal vojevůdce císařských vojsk, kníže Julius Jindřich, vévoda sasko-lauenburský, který si zde zřídil honosnou rodovou rezidenci a dál pokračoval v hornické aktivitě. V roce 1690 připadl Ostrov sňatkem markrabatům bádenským a roku 1789 získala ostrovské panství královská komora, od níž ho převzal Ferdinand III., velkovévoda Toskánský z vedlejší větve Habsbursko-lotrinského rodu. Na horní tradici města dnes upomínají významné architektonické památky s patrným saským vlivem. Od roku 1992 je Ostrov městskou památkovou zónou.

Kostel sv. Jakuba Většího

Kolem kostelíka se uprostřed bažin rozprostíralo původní osídlení. Románská stavba z let 1224-1226 má obdélnou loď a pravoúhlý presbytář sklenutý raně gotickou křížovou klenbou. V severním průčelí je osazen románský ústupkový portál. V období renesance, na konci 16. století, se kostel změnil na hřbitovně. V presbytáři byly objeveny a restaurovány raně gotické malby a v lodi malby barokní.

Šlikovský zámek

Současný zámek tvoří poměrně rozsáhlý komplex budov, jehož základem bylo starší sídlo z druhé poloviny 13. století, které bylo přestavěno během 16. století na renesanční zámek - rodovou rezidenci ostrovské větve hrabat Šliků. Šlikovský zámek měl podobu trojkřídlého areálu



Ostrov, suterén Šlikovského zámku s odkrytou strukturou zdiva

se čtvercovým nádvořím a arkádovou chodbou směrem do zahrady. Nejstarší částí je západní křídlo, které obsahuje v suterénu gotická sklepení, zaklenutá v renesanci valenými klenbami. Systém zaklenutí a skladby kamenného zdiva jsou stejné jako v Jáchymově a upomínají na období největší těžební konjunktury v celém Krušnohoří. Do současné podoby byl Šlikovský zámek upraven po požáru roku 1691 a následně při přestavbě zámeckého areálu v letech 1873–1875.



Ostrov, kostel sv. Michaela, pohled od západu



Ostrov, pohled do lodi kostela sv. Michaela

Farní kostel sv. Michaela Archanděla

Farní kostel sv. Mikuláše, později zasvěcený svatému Archandělu Michaelovi, pochází z poslední čtvrtiny 13. století. Po požáru v letech 1567-1572 byl přestavován, jako stavitelé jsou uváděni Endres z Lokte a Christoph Knorn z Plavna. Kroužená klenba v lodi a presbytáři se složitou sítí žebér ve formě osmicípých hvězd s iluzivními cihelnými tvarovkami a tribuny podklenuté síťovými klenbami, stejně jako osmiboká nástavba věže, prezentují charakteristickou podobu kostelů saského typu vyskytujících se v 16. století na české i saské straně Krušnohoří (Annaberg, Schneeberg, Jáchymov, Most). Sklípková klenba v křesťanské kapli je typologicky shodná s obdobnými klenbami v Jáchymově z dvacátých let 16. století (Královská mincovna, dům čp. 143) a dokládá těsné propojení Ostrova s Jáchymovem a účast míšeňských stavebních hutí i přímo ve šlikovském sídelním městě Ostrově.

Stará radnice

Původně gotický objekt. Roztraktování přízemí arkádami v mohutném gotickém zdivu dokládá obchodní funkci objektu ve druhé polovině 14. století. Po požáru v roce 1567 byl objekt renesančně přestavěn (přistavěna hranolová věž). Radnice v Ostrově tak získala podobu jáchymovské radnice. Při přestavbě bylo přízemí zaklenuto křížovými klenbami s výraznými hřebínky. Po roce 1795 byl objekt upraven v klasicistním duchu. Novogotická podoba objektu je výsledkem úprav po požáru města v roce 1866.

V souvislosti s těžbou uranové rudy v Jáchymově vyrostlo v letech 1946–1960 v Ostrově **nové město**. Nový městský celek byl autorsky vytvořen v projektové

kanceláři stavebního závodu Jáchymovských dolů za hlavní účasti akad. arch. Jaroslava Krauze. Urbanistická kompozice sídla vychází z pravidelného systému zastavění. Ústředním prostorem nového města se stalo Mírové náměstí, uzavřením svého obvodu záměrně evokující náměstí historických měst. Z náměstí vychází příčná osa na hlavní široký bulvár, dnes Hlavní třídu, ke které jsou vázány jednotlivé obytné okrsky s veřejnými budovami i další potřebnou infrastrukturou.

Stěžejní dominantou Mírového náměstí i nové části města Ostrova je **Dům kultury**. Objekt byl postaven v letech 1954–1955 podle projektu akademického architekta Jaroslava Krauze a Ing. Arch. Josefa Sedláčka. Střední rizalit vrcholí budovatelským sousoším od akademického sochaře Jaroslava Šlezingera, vězněného v táboře nucených prací v blízkém Vykmanově. Krajní rizality vrcholí umělecky pojatými znaky města. Na zábradlí balkonů jsou užity symboly hornictví, lázeňství, zemědělství a umění. V interiéru jsou dochovány tradiční malby na skle, zachycující hornickou symboliku jáchymovských dolů. Dům kultury je příkladem klasicizujících tendencí v architektuře 50. let 20. století.

K charakteristickým příkladům této architektury patří také objekty Mateřské školy (původně jeslí) čp. 766 v Krušnohorské ulici, Mateřské školy čp. 765 v Halasově ulici a Školy J. V. Myslbeka, obchodní dům Brigádník, administrativní budova s poštou nebo restaurace Družba.

Svým uceleným architektonickým výrazem se řadí mezi nejvýznamnější příklady souborů architektury 50. let 20. století v České republice. Architektura tradicionalismu 50. let 20. století bývá označována jako SORELA (socialistický realismus).



Ostrov, letecký pohled od jihozápadu

Ostrov - Vykmánov



Vykmánov - Věž smrti

Rudá věž smrti

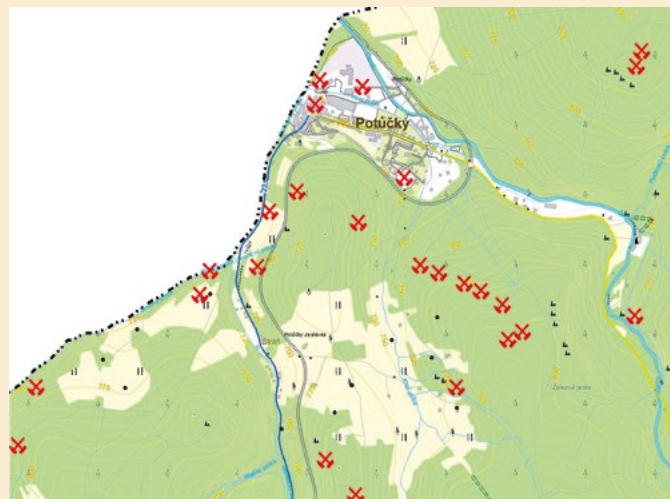
Na místě pracovního tábora „L“ (Likvidační) národního podniku Jáchymovské doly ve Vykmánově u Ostrova zbyl věžovitý objekt třídírny uranové rudy. Za neúnosných, zdraví ohrožujících podmínek zde věžňové pracovali v třídírně a drtírně uranové rudy, označované oficiálně jako „oddělení technické kontroly“. Bez jakýchkoli ochranných pomůcek tu při manipulaci s rudou přicházeli do neustálého přímého kontaktu s radioaktivním materiálem. Sedmipatrová cihlová budova třídírny, která se dodnes zachovala, byla proto nazývána „věží smrti“. Tragický symbol uranového hornictví Krušných hor z 50. let 20. století je chráněn jako národní kulturní památka.



Vykmánov, mapa oblasti s pozůstatky tábora a Věží smrti

Potůčky

Historie obce Potůčky (Breitenbach), ležící přímo na státní hranici se Saskem ve výšce 695 metrů nad mořem, úzce souvisí s historií a osudy Horní Blatné. První zmínky o zdejším osídlení pocházejí z počátku roku 1532, kdy na Blatenském potoce bylo 7 stoup patřících k dolům na hornoblatenském území. Tehdy ještě bylo území důlního revíru Horní Blatná a sousedního revíru Boží Dar součástí schwarzenberského panství, které patřilo saskému kurfiřtu Johannu Friedrichovi. Jako důsledek šmalkaldské války byla v roce 1546 jižní část schwarzenberského panství s mnoha stříbrnými, cínovými a železno-rudnými doly odstoupena českému králi Ferdinandovi s tím, že saské straně zůstala polovina horního desátku z dolů na odstoupeném území. Zárodkem osídlení pozdějšího Breitenbachu-Potůčků se stal hamr na výrobu železa a plechů, který v roce 1570 nechali postavit blatenští měšťané při Blatenském potoce v místě nacházejícím se poblíž později postaveného kostela. V roce 1583 město Horní Blatná prodalo tento hamr a právo jej provozovat Sebastianovi Köppelovi. V té době vznikl poblíž hamru i obilný mlýn (později Clausův mlýn). V roce 1606 převzal vedení hamru kovář Lorenz Wittich a v roce 1643 přešlo vlastnické právo na jeho syna Kaspara Witticha. Ten postavil v roce 1651 nedaleko odtud na území Saska druhý podobný hamr, v místě od té doby zvaném Wittigsthal (nachází se hned za současným hraničním přechodem). Hamr na české straně byl v provozu ještě minimálně do roku 1723. Kromě



Potůčky, mapa s vyznačenými důlními díly

hamru pracovala v Potůčkách a jejich nejbližším okolí i stříbrná huť (uváděna k roku 1615) a několik mlýnů na výrobu kobaltové barvy, popř. i skláren. Nejstarší mlýn vznikl patrně již v roce 1570 těsně při dnešní hranici v osadě Jugel. V roce 1654 bylo naproti Potůčkům na saské straně založeno město Johann georgenstadt, do něhož se kvůli prohlubující se rekatolizaci v Čechách po konci třicetileté války uchýlilo mnoho luteránských rodin z Horné Blatné a okolí. Byli to převážně horníci, ale mezi emigranty byly i známé sklářské rodiny Schürerů a Preußlerů, které provozovaly i kobaltové mlýny na Blatenském potoce. Potůčky v té době byly jen nevelkou osadou, která počátkem 18. století měla pouze 19 domů. Ostatní domy v okolí patřily pod osadu Stráň. Zástavbu tvořily domy typické pro oblast Krušných hor, přízemní či patrové, původně s hrázděnou konstrukcí krytou dřevěným bedněním. Částečně obytná podkroví byla prosvětlena velkými středními vikýři či štítovými střešními nástavbami. V této podobě se dosud dochoval dříve proslavený hostinec Hahn, provozovaný od roku 1835 a známý zejména pod označením „Dreckschänke“, který byl opěvován slavným krušnohorským bardem Antonem Güntherem a byl několikrát navštíven i T. G. Masarykem.

Do roku 1848 patřily Potůčky stejně jako okolní osady v sousedství ke královskému montánnímu a lesnímu panství Jáchymov a měly svého rychtáře. V roce 1849 byly jednotlivé hornické osady podél hraničního potoka - Bludná, Háje, Pískovec, Stráň, Podlesí, Smolné Pece, Luhy, Pila - spojeny pod jednu správní jednotku s názvem Breitenbach. Obec měla tehdy 56 domů s 558 obyvateli, pomocný celní úřad a jeden mlýn na barvu (smaltovnu). Později se zde podomácku šily rukavice, paličkovaly se krajky a vyráběly lžíce. Důležitou událostí pro obec Potůčky bylo vybudování železničního spojení Karlovy Vary – Johanngeorgenstadt. Železniční trať byla slavnostně zprovozněna 15. května 1899. Koncem 19. století získala obec zcela průmyslový ráz. Místní slévárna Nestler a Breitfeld (1880) získala světovou proslulost svými ozdobnými litinovými kamny „Vulkan“. Dále zde pracovala papírna Clemens Claus A.G. a brusírna dřeva Kettman, Mehnert, Waitzmann. Až do konce 2. světové války zde byla činná také výrobní rukavičkářských usní a továrna na boty americké firmy Steinberger Bros. Comp. (1926). Po druhé světové válce byla naprostá většina zdejších německých obyvatel odsunuta, a řada osad v okolí Potůček (tento název získala obec až v roce 1948) v důsledku toho zanikla. Až pád komunismu v roce 1989 a otevření pěšího hraničního přechodu přinesly mohutný rozvoj obce.

Kostel Navštívení Panny Marie

Na výstavbu kostela v Potůčkách byla v letech 1905–1908 uspořádána veřejná sbírka v širokém okolí, při níž byly osloveny i kláštery a šlechtické osoby z obou stran hranice. Po získání potřebné částky byla v roce 1909 zahájena stavba podle projektu architekta Karla Mattusche. Kostel v zajímavém secesním duchu byl dokončen a vysvěcen 16. července 1911.

Důlní díla

Přímo v obci Potůčky se nejpozději od poloviny 16. století dobývaly stříbrné a kobaltové rudy podobného typu, jaké se těžily v Jáchymově. Nejvýznamnějšími byly doly Maria Magdalena a Neuverborgenglück. Rudní žíly přesahovaly do Potůček ze Saska, kde byly po polovině 17. století dobývány v podstatně rozsáhlejších revíru Johanngeorgenstadt. Ze Saska přitom probíhalo i odvodňování dolů na české straně: úlohu dědičné štolý převzala od roku 1693 štolá Einigkeit, jejíž ústí bylo na pravém břehu potoka Černá pod Johanngeorgenstadtem. Poté, co se saská těžárstva v roce 1826 odmítla finančně podílet na zmáhání závalů v dědičné štolé Einigkeit, byl revír na české straně jako samostatný důlní okrsek v následujících letech opuštěn.

K jeho obnově došlo až po druhé světové válce, kdy byly v roce 1946 v Potůčkách zahájeny průzkumné a dobývací práce zaměřené na radioaktivní rudy a obnoveny jámy Magdalena a Slovanka. Zajímavostí je, že revír Potůčky byl začleněn pod správu dolů společnosti SDAG Wismut v Johanngeorgenstadtu (německé období n. p. Jáchymovské doly). Těžební práce byly ukončeny až v roce 1963, na ložisku bylo vyraženo téměř 60 km důlních chodeb (v celém revíru Johanngeorgenstadt celkem přes 1 000 km). Nejhlubší patro bylo rozraženo 335 metrů pod ohlubní jámy Magdalena. V Potůčkách bylo vytěženo 185 tun uranu, v celém revíru Johanngeorgenstadt zhruba 4 500 tun. Po těžbě a průzkumu uranových rud se dosud v Potůčkách dochovala řada menších i větších hald.

Rudy tzv. pětiprvkové formace se stříbrem, kobaltem, bismutem, niklem a uranem se na rozsáhlém katastru obce Potůčky v minulosti dobývaly i na dalších místech, zejména na pravém břehu Černé v úseku mezi zaniklými osadami Pila (Brettmühl), Luhy (Jungenhengst) a Háje (Zwittermühl). Těžba zde probíhala od poloviny 16. století až do počátku 20. století, v případě uranu i krátce po roce 1945. K nejvýznamnějším důlním dílům v údolí Černé patřil důlní komplex Segen Gottes (Boží požehnání) v těsné blízkosti osady Háje, centrum dolování bylo na kótě Čupřina (Zottenberg), kde v letech 1585–1593 bylo žádáno o 40 nálezných jam. Druhým významným stříbrným dolem v Hájích byl důl Heilige Dreifaltigkeit (Svatá Trojice), kde byla zahájena těžba roku 1580. Menší revír stříbrných, kobaltových a bismutových rud se nacházel v prostoru mezi osadami Pila, Pískovec a Luhy, kde ještě na přelomu 19. a 20. století bylo v provozu dolové pole Anna–Michael s dědičnou štolou Rudolf v údolí Černé, v němž se tehdy dobývaly hlavně bismutové rudy.

Okolí Potůček v minulosti proslulo rovněž těžbou cínových rud, která byla zahájena již okolo poloviny 14. století, a zdejší doly tak patřily k nejstarším v centrálních Krušných horách. Písemně jsou ze 14. století (1380) doloženy doly na Pískové skále (Sandfels) u zaniklé osady Pískovec. Hlavní etapa dolování zde však spadá až do 16. a zčásti 17. století, kdy zde byly v provozu doly Fischzug, Michal, Nové štěstí a další, po nichž se dosud dochovaly pozoruhodné

povrchové propadliny. V 18. a na začátku 19. století byla těžba za účasti státu obnovena a vyražena byla i hluboká dědičná štola Streitpinger Stollen, jejíž dobře zachované ústí leží v údolí Černé pod Luhy. Také v samotných Luzích probíhala vydatná těžba cínových rud. Druhým prastarým centrem dolování cínu je revír Glüksburg, nacházející se na svazích Rudné (852 m n. m.) severovýchodně od Potůčků a pokračující dále do Saska (revír Rabenberg). Také zde začaly práce na primárních cínových ložiscích zřejmě již ve 14. století, hlavní období dolování však spadá mezi 80. léta 16. a polovinu 17. století, kdy zde byla v provozu celá řada dolů, které většinou zanikly do poloviny 18. století. Dosud se však dochovaly velké povrchové propadliny po těžbě, nachází se zde také historický hraniční kámen z roku 1672. Důležitý cínový revír se nacházel také v prostoru osady Stráň jihovýchodně od Potůčků, kde se od počátku 16. století získával cínovec hlavně ze žil pronikajících okolními fylity. K nejvýznamnějším dolům zde patřily doly Šedivec (Grauermann) a František z Pauly, který byl nakrátko obnoven ještě v polovině 18. století.



Hraniční kámen na česko-saské hranici z roku 1672

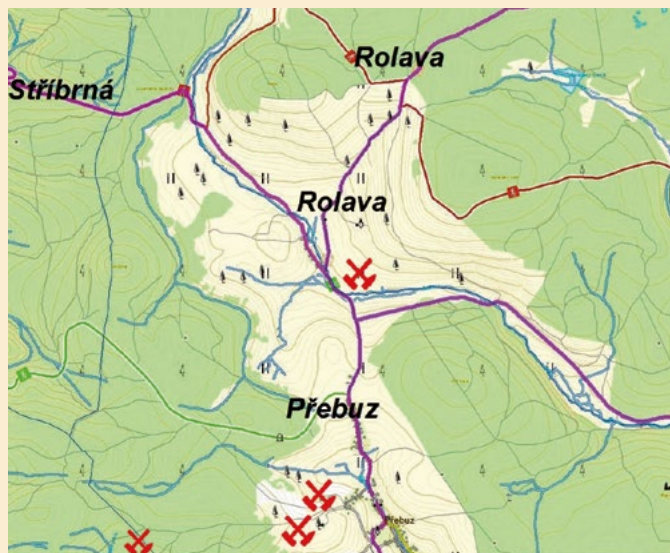


Potůčky, portál štoly Streitpinger pod bývalou obcí Luhy

Přebuz a Rolava

Přebuz je spolu se sousední Rolavou největším ložiskem greisenových cínových rud v západním Krušnohoří. V okolí jsou dochovány četné památky po rýžování a těžbě cínovec z období od první poloviny 16. století až po 50. léta 20. století. Počátky zdejší hlubinné těžby spadají do první poloviny 16. století, ale pravděpodobně již od 14. století probíhalo na zdejších vodních tocích sezonní rýžování cínovec. Hrabě Viktorín Šlik propůjčil hornické osadě Frūpöss první výsady, když ji v roce 1553 povýšil na horní město. Roku 1556 zde zřídili Šlikové horní úřad. Zástavba městské obce se rozvíjela rychle a neplánovitě podél říčky Rotavy. Město tak dostalo půdorys široké a nepravidelné ulicovky. Dominantou obce je kostel sv. Bartoloměje z roku 1779, postavený na místě starší stavby kostela z roku 1555.

Okolí horního města je jedinečným příkladem po staletí přetvářené montánní krajiny se všemi jejími charakteristickými rysy: rýžovišti, zabořenými štolami a šachtami, pinkovými tahy, haldami, vodním hospodářstvím i zbytky industriální architektury z posledního období dolování. Hlavní centrum těžby leželo jihozápadně od obce na severovýchodním úbočí Čertovy hory, kde se později nacházel i důlní závod



Přebuz a Rolava, vyznačených hlavních důlních děl



Přebuz

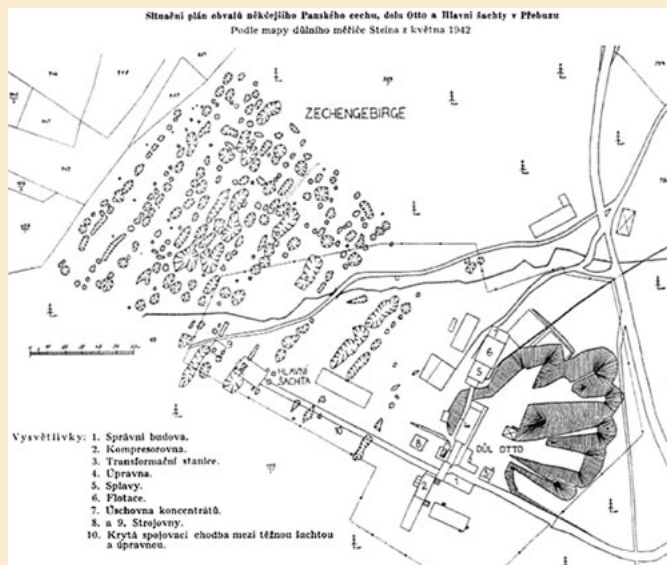
Přebuz, jehož relikty jsou dnes nejvýraznějším pozůstatkem po zdejším dolování. Přebuzský revír je typickým příkladem ložiska vázaného na polohy zrudněných greisenů uložených v krušnohorské žule, které bylo těžebně zkoumáno ještě do roku 1958 – jako poslední v této části Krušných hor. Krajina v údolí horního toku říčky Rolavy je doslova „poseta“ sejpy a pinkami, z nichž vyniká pinková řada na vrchu Milíře.

Pinkové tahy na Čertově hoře

Období největšího rozkvětu dolování spadá do druhé poloviny 16. století. Po útlumu ovlivněném třicetiletou válkou nastává další oživení v 2. polovině 17. století, které pokračovalo i v první polovině 18.



Přebuz, krajina s relikty po rýžování a těžbě jihozápadně od města



Přebuz, situční plán dolu Otto z roku 1942

století, kdy Přebuz dosáhla druhého vrcholu své báňské aktivity, zejména díky rozvoji dolování na severovýchodním úpatí Čertovy hory, na tzv. Zechegebirg. Tento zalesněný terén je dodnes rozbrzděn téměř rovnoběžnými řadami povrchových dobývek, pinek po dolování v 16. až 18. století až v 44 cínonosných pásmech do hloubky až 60 m. Cín se používal zejména k pocínování plechů v železárně v Rotavě.

Dědičný vodní příkop

Důležitou památkou zdejšího hornictví je dědičný vodní příkop, který pochází pravděpodobně už z poloviny 16. století. Byl vybudován, aby zajistil dostatek vody pro přebuzské doly, úpravní a dílny. Začíná severně od obce v lokalitě Lučiny v nadmořské výšce asi 905 m. V tomto místě byl vybudován vodní předěl, který odebíral potřebné množství vody z řeky Rolavy umělým kanálem okolo kopce Smrčina (kde musela být voda vzduta asi o 1 m) do horní a střední části Přebuze. Příkop je dlouhý zhruba 5,5 km a končí zaústěním do Rotavského potoka. Ještě dlouho po ukončení hornické činnosti byl využíván jako vodní zdroj, vodní předěl byl pravidelně udržován až do roku 1945.

Důlní závod Přebuz

V roce 1815 těžba cínu ustala. K jejímu obnovení došlo nakrátko v roce 1909, kdy bylo západně od obce započato s hloubením jámy Frischglück, a zvláště pak ale od roku 1930, kdy bylo započato s hloubením jámy Otto cca 600 m jihozápadně od jámy Frischglück. Počátkem 2. světové války koupila tyto důlní majetky společnost Gewerkschaft Zinnwalder Bergbau Altenberg, která zde zahájila těžbu podstatně většího rozsahu. V blízkosti jámy Otto byla vyhloubena nová, tzv. Hlavní jáma do hloubky 120 m, ve které se těžilo na úrovni tří pater. Jáma Frischglück, přejmenovaná na Ritter, byla rovněž prohloubena do hloubky 120 m a na tomto patře propojena s Hlavní jámou. Vedle cínu zde byly těženy také arzen a wolfram. Stávající úpravná byla za 2. světové války zcela přebudována. Kapacita úpravný stoupla na 80 tun rudniny denně. Celý závod byl vybudován úsporně, počet zaměstnanců byl necelých 200 osob, z čehož zhruba třetinu tvořili váleční zajatci. Po válce převzal důl národní podnik Rudné doly Příbram. Po krátkém období těžby uranu byl důl uzavřen a proběhla částečná demolice objektů. V letech 1953 až 1958 byl důl znovu otevřen podnikem Severočeský rudní průzkum, který zde prováděl průzkumné práce až do hloubky 190 m. V té době došlo také k objevu dalších greisenových pásem severovýchodně od obce. Byla zde vybudována tzv. Nová jáma (Jáma II) hluboká 56 m, která měla opět pouze průzkumný charakter. Důlní závod Přebuz byl jedinečnou ukázkou důlního provozu z 30. a 40. let 20. století. Dodnes se dochovaly betonové základy většiny budov, trafostanice a zejména dvoupatrové železobetonové torzo úpravný. Z těžní věže a šachetní budovy Hlavní jámy se dochoval téměř nepoškozený železobetonový skelet. Dále je zachována trafostanice v místě jámy Ritter.



Důlní závod Přebuz, železobetonový skelet Hlavní jámy

Šindelová

Těžba a zpracování železných rud v Šindelové je známa od 14. století. Hlavní rozvoj ale ovlivnila až zvýšená poptávka po železných nástrojích a zařízení pro stříbrné doly. Později se staly železářny významným odbytištěm pro nedaleká ložiska cínu, a to v souvislosti se zavedením technologie pocínování železného plechu. Do roku 1597 jsou datovány zmínky o pocínovaném železe, od roku 1616 se vyrábělo i železo tyčové – šínové. V roce 1660 soustředil železářskou výrobu v Šindelové do svých rukou hrabě Nostitz.

Šindelová se stala významným železářským střediskem. Např. plechové lžice místní proveniencce se tehdy prodávaly do celého Rakouska-Uherska. V Šindelové existovaly počátkem 19. století dva výrobní závody se dvěma vysokými pecemi, šesti tyčovými hamry, třemi hamry na plech a pocínovnou. Závody byly propojeny vodním náhonem z říčky Rotavy, který byl posílen nově zbudovaným Hamerním rybníkem. Vodní pohon byl postupně nahrazován parními stroji, v nichž už se topilo hnědým uhlím ze Sokolovska. Pára byla poprvé použita v roce 1869. Parní stroj v Šindelové byl údajně druhým největším v Rakousku-Uhersku a vůbec prvním v českých zemích. Objekt železářské pece je reprezentativním příkladem železného hutnictví z období „století páry“.



Šindelová, železářská vysokopecní hut

Torzo železářské vysokopecní hutě

Torzo jedné z nemnoha dochovaných památek dokumentuje starší vývoj období výroby železa v dřevouhelných vysokých pecích. Vysoká pec v Šindelové byla vystavěna na starších základech roku 1818 a přestavěna v letech 1858–1859. V roce 1873 byla vysokopecní výroba v Šindelové zastavena. Roku 1886 byla zavedena výroba zinkovaných plechů. Počátkem 20. století se nosticovské železářny v Rotavě a Šindelové staly součástí akciové společnosti Eisenwerke A. G. Rothau-Neudek se sídlem ve Vídni. Rotavský podnik byl jediný v monarchii, který vyráběl konzervářský plech. Za první světové války zde byly vyráběny všechny rakouské konzervy a také různé zbrojní součástky. V roce 1930 byly oba závody v Šindelové definitivně uzavřeny. Železářny v Šindelové a přilehlé Rotavě patřily historicky k významným průmyslovým střediskům v českých zemích, s vrcholem v 19. století. Dokládají industrializaci regionu založenou na těžbě hnědého uhlí v Podkrušnohoří. Rozvíjely se zde nové technologie (výroba cínovaných a zinkovaných plechů). Závody byly významným odbytištěm krušnohorských cínových dolů. Probíhaly zde také pokusy o zavedení výroby stavebních tvárníc odléváním strusky do forem či o vybudování lázeňských vanových koupelí s vodou ohřívanou struskou. Rekonstruované torzo železářské vysokopecní hutě v Šindelové je ojedinělou památkou upomínající na slavnou železářskou historii Krušnohoří v rámci celé rakousko-uherské monarchie.



Šindelová, mapa s vyznačením železářské vysokopecní hutě

Vysoká Pec a Rudné

Území kolem Vysoké Pece severozápadně od Nejdku je jednou z mnoha hornických lokalit západního Krušnohoří. Zatímco v obci Vysoká Pec existuje řada pozůstatků po těžbě železných rud, v okolí Rudné směrem k severu a severozápadu se vyskytují četné stopy po dobývání cínových rud. Historické názvy obce Vysoká Pec – Hochofen a její části Rudné – Trinksaifen prozrazují hornický původ obcí. Počátky sezonního rýžování cínové rudy v údolí řeky Rolavy sahají pravděpodobně do 14. století. V období vrcholného rozvoje hornictví v 16. století zde vznikla důmyslná síť cínových rýžovišť, dolů, vodních náhonů, drtíren a plavíren, která se táhla od Javorníku (Ahornsberg) a Díže (Eliasberg) kolem kostela v Rudném směrem na Havraní vrch (Rabenberg). Rostoucí poptávka a vyčerpání povrchových výskytů – cínových rýžovišť v Rudném i mělce uložených železných rud ve Vysoké Peci – byly příčinou těžby stále hlubších ložisek. Těžba železné rudy u Vysoké Pece je doložena v roce 1557. S rudami, železem i struskou se čile obchodovalo po celé Železnorudné stezce (Eisensteinweg) do Nových Hamrů a dále do Saska. Ruda byla tavěna ve vysoké peci (odtud název obce), nebo byla dopravována tzv. Železnorudnou stezkou do sousedního Saska. V období, kdy toto území patřilo k panství hrabata Šliků, byly údajně v provozu již dvě vysoké pece. Písemně je však doložena pouze jedna, a to u šachty Jeroným, k roku 1600. Poslední pokusy o obnovení těžby byly učiněny v poválečných letech 1918–1919, skončily však nezdarem.



Vysoká Pec, vyznačení hlavních důlních děl

Důl Jeroným

Nejvýznamnější důl Jeroným (Hieronymus) byl v provozu už před rokem 1602. Těžba v něm probíhala do poloviny 19. století. V roce 1855 bylo ve Vysoké Peci v provozu pět šachet, z toho jedna těžní. Hloubka těžní jámy údajně odpovídala dvojnásobku výšky nejdecké hradní věže. Poslední snahy o obnovení dobývání jsou datovány do období 1. světové války a do poválečných let 1918–1919, kdy se těžilo v dole Josef železářské firmy Petzold. Se stopami po důlní činnosti se v okolí setkáváme doslova na každém kroku. V místě dolu vznikla propadlina. Do dnešní doby se zachovala jedna krátká štola se zajímavým profilem. Jedná se o úzkou dlouhou štolu sledující rudní žílu. Vstup je skryt v nenápadné zídce ve stráni, v úvodní délce cca 3 m je štola vyzděna klenbou. Dále pokračuje v délce necelých 20 m a končí čelbou. Na rozdíl od podobných míst v tomto regionu není zaplavena vodou, na počtvě je vrstva suchého hrubého písku. Výška kolísá od cca 70 cm na počátku, až ke 2,5 m na konci. Za zhlédnutí stojí rovněž zajímavý montánní reliéf na nedalekém Jedlovci.

Dědičná štola

Dědičná štola dolu vede pod povrchem podél koryta Rudenského potoka. Její voda je jímána do vodárenské sítě města Nejdek. Křemennou žílu s obsahem hematitu (krevele) patrně sledovala i krátká štola ve stráni nad levým břehem Rudenského potoka.



Vysoká Pec, důl Jeroným

Zlatý Kopec

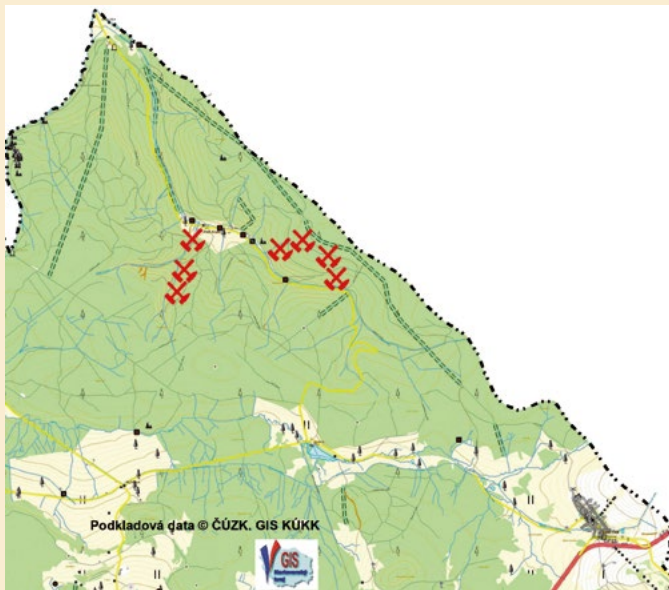


Velká komora ve štole Johannes v revíru Zlatý Kopec - Kaff

Osada Zlatý Kopec leží v jednom z nejkrásnějších údolí centrální části Krušných hor, v hlubokém odlehlém údolí Zlatého potoka (Goldbach), v nadmořské výšce okolo 750 m. Vznikla před polovinou 16. století při hornické stezce spojující Boží Dar a saský Rittersgrün. Jádro původního osídlení se zřejmě nacházelo oproti současné poloze výše proti proudu Zlatého potoka, zhruba v místech označovaných na současných mapách jako Staré hory. Tato nejstarší část Zlatého Kopce nesla název Kaff, který se dodnes objevuje v označení hraničního kopce Kaffberg či Kaffenberg (na některých českých mapách Daremný, 923 m n. m.). Jméno Kaff, vztahující se k dnešnímu Zlatému Kopci, je doloženo rovněž v horním řádu krále Ferdinanda I. pro takzvané lesní cínové doly z roku 1548. Před druhou světovou válkou byl Zlatý Kopec součástí obce Ryžovna (Seifen). Ještě v polovině 30. let 20. století se zde těžilo v dolu Gustav, provozovaném stejnojmenným těžařstvem. Většina domů v osadě byla stržena v 50. letech 20. století. Dodnes však několik původních domů stojí.

Na území Zlatého Kopce se nacházejí dva historické důlní revíry – revír v okolí Hrazeného potoka a revír na tzv. Kaffu s odlišnými typy

zrudnění. Zatímco v oblasti Hrazeného potoka byly těženy výhradně cínové rudy, v oblasti Kaffu byly předmětem těžby tzv. skarnové rudy, ve kterých se vyskytují cínové rudy spolu s rudami železa, zinku a mědi. Těžba cínových rud dosáhla v 16. století značného rozkvětu. Po vyčerpání nejbohatších ložiskových partií a poklesu cen cínu dochází na konci 16. a v 17. století k postupnému úpadku dolování, které již nikdy nedosáhlo počáteční intenzity. Nový zájem o obnovu zdejších dolů byl zaznamenán v 19. století, v době průmyslové revoluce. Hlavním předmětem zájmu byly předchozí těžbou téměř nedotčené 30–150 cm mocné polohy sfaleritu (ZnS, zinková ruda) ve skarnovém tělese s obsahem až 40 % zinku. Komplexní využití a oddělení jednotlivých rud tohoto typu zrudnění však bylo nad tehdejší technologické možnosti, využití pouze zinkové rudy nebylo ekonomické. K dalšímu rozvoji dolování zdejších ložisek tak již nedošlo. Po 2. světové válce zde bylo v rámci průzkumu vyraženo několik průzkumných štol a vytěženo zhruba 1 tuna uranové rudy, průzkum byl ukončen s negativním výsledkem. V 60. letech proběhl vrtný i báňský průzkum zaměřený na ověřování výskytu komplexního zrudnění ve skarnových tělesech, ekonomicky využitelné ložisko však nebylo nalezeno.



Zlatý Kopec, vyznačené hlavních důlních děl

Skarnový revír na Kaffu se skládá ze dvou dílčích důlních polí – pole Kohlreuter s nejvýznamnějšími štolami Kohlreuter, Trojice a Tříkrálovou a pole Johannes s nejvýznamnějšími štolami Johannes, Hugo a Herrmann. V celé oblasti se nacházejí nespočetné pozůstatky po důlní činnosti – povrchové poruby, odvaly, pinky a portály štol. Štola Johannes byla v roce 2015 zpřístupněna pro veřejnost. Je cca 180 m dlouhá a ústí do rozsáhlých podzemních komor o délce až 60, šířce 20 m a výšce 12–15 m. Spolu s komplexem dalších navazujících důlních děl představuje montánní památku prvního řádu.

Zdejší skarny jsou i významnou světovou geologicko-mineralogickou lokalitou. Mj. se zde nalézá borát cínu hulsit, nalezený kromě Zlatého Kopce už jen na poloostrově Seward na Aljašce, v Číně a na Sibiři, a přírodní hydroxid cínu schoenfliesit, známý také pouze z Aljašky a z ložiska Pitkäranta v Karélii.



Zlatý Kopec, štola Segen Gottes

Čelba: předeek, čelní stěna důlního díla, nejzářší místo, kam dostoupila těžba.

Dobývka: porub, dobývací prostor, místo, kde se těží či těžila ruda, uhlí nebo jiný užitkový nerost/užitková hornina.

Důlní pole: část dolu tvořící určitý celek (z hlediska těžby, odvodňování, větrání apod.), popř. soustava několika vedle sebe ležících důlních měř

Exploatace: dobývání, těžba

Gravitační rozduřování: separační metoda využívající velkých rozdílů v měrně hmotnosti (hustotě) částic rozduřovaného materiálu, například rozdílů mezi měrnou hmotností zlata či cínovce a měrnou hmotností matečné horniny. Na tomto principu bylo již od nejstarších dob postaveno rýžování, v současnosti se používají zařízení typu odstředivek, fluidních splavů, vibračních stolů apod.

Greisen: hornina vzniklá přeměnou žul, složená hlavně z křemene, (lithných) slíd a jílových minerálů, často též topazu, fluoritu, turmalínu a dalších nerostů. Na rozdíl od žul schází v greisenech živce, které byly rozloženy působením horkých plynů a roztoků a nahrazeny jinými minerály. Greiseny se vyskytují typicky ve svrchních částech žulových těles a jsou na ně vázána významná ložiska cínovce, wolframitu, molybdenitu a dalších rud.

Greisenové pásmo: greiseny se obvykle vyskytují v podobě pňů nepravidelných tvarů, často však také tvoří deskovitá tělesa podobná rudním žilám, jejichž průmětem na povrch se pak říká pásma.

Hamr (železnorudný): objekt, ve kterém se kovalo surové železo, v podstatě kovářská dílna vybavená kovacím strojem – bucharem, poháněným vodním kolem. Produktem hamrů bývaly polotovary, tzv. svárkové oceli, které sloužily jako materiál pro další zpracování.

Huť: provoz sloužící k tavbě a zpracování rud (např. železná huť) či sklářských surovin (sklářská huť)

Jáma: vertikální důlní dílo, šachta

Hlavní jáma: nejdůležitější šachta v revíru

Kutání: dobývání, těžba

Montánní: hornický, horní (týkající se hornictví)

Nákladnické domy: v pozdním středověku a raném novověku první „investoři“, kteří nesli náklady spojené s průzkumem, těžbou a zpracováním rud, v krušnohorském prostoru slo nejčastěji o bankovní domy z Norimberku, Augsburgu či Lipska, ale i o menší sdružení investorů

Odval: halda, výsypka, násyp horninového materiálu u dolu nebo lomu

Odžilek: odnož žíly, odbočující z hlavního rudního tělesa

Ortogonalní: pravouhlý

Patro (dolu): ve vertikálním směru se důl člení podobně jako stavební objekty na horizontální patra, číselová je však opačné: nejvyšší (zemskému povrchu nejbližší) patro má číslo 1, směrem do hloubky čísla narůstají. U moderních dolů se vertikální rozestupy mezi patry pohybují okolo 40 metrů, u historických důlních děl činily často jen několik metrů. Nejhlubší důl v české části Krušných hor, důl Rovnost v Jáchymově, měl 12 pater (660 metrů hloubky).

Pinka: terénní prohlubeň vzniklá povrchovou těžbou nebo těžbou blízko u povrchu a následným zborcením stropu důlního díla, popř. kombinací obou těchto způsobů

Pinkový tah: soustředění pinkek ve směru žíly nebo rudního pásma

Plavirna (plaviště): nádrž sloužící k uskladnění kontaminovaných (elektřarenských) popílků nebo kalů, popř. k čištění průmyslových a splaškových odpadních vod

Počva: dno důlní chodby, geologicky také podloží

Podsednutý: poddolovaný (podfáraný) jiným důlním dílem v hloubce

Propadlina: terénní prohlubeň vzniklá v důsledku těžby blízko u povrchu a následného zborcení stropu důlního díla

Relikt: zbytek

Rudnina: nezpracovaná ruda v surovém stavu, v jakém byla vytěžena v dole

Rýžovnický sejp: kopeček hlušiny (jalové horniny) uměle navršený při rýžování – propírání říčních náplavů a svahových sedimentů s cílem získat z nich těžké minerály (např. zlato, cínovec, granát, monazit aj.). V Krušných horách jsou běžné zvláště sejpy, které vznikly při rýžování cínovce. Jejich výška obvykle nepřesahuje dva metry, na délku mohou mít deset metrů i víc.

Sázení ohněm: žárové dobývání, důlní technika používaná od nejstarších dob až do 18. století k rozduřování pevných hornin v dolech. Na zvoleném místě v dole byly navršeny velké hranice dříví a zapáleny. V důsledku rozdílné tepelné roztažnosti jednotlivých součástí horniny vzniklo ve skalním bloku velké pnutí vedoucí k rozpukání horniny, kterou pak bylo možné po jejím ochladnutí snáze odlamovat. Sázení ohněm se v Krušných horách používalo běžně zejména v cínových dolech nebo všude tam, kde bylo možné těžit velké mocnosti horniny, vznikaly při tom obrovské podzemní komory o délce i výšce až několika desítek metrů.

Skarn: velmi tvrdá metamorfovaná (přeměněná) hornina, složená primárně hlavně z pyroxenu a granátu, popř. i amfibolů, epidotu a dalších minerálů. V Krušných horách jsou na ni často vázána ložiska magnetitu (např. Měděnec, Kovářská), ale také sulfidů (pyrit, pyrhotin, chalkopyrit, arzenopyrit, sfalerit, galenit aj.) nebo i cínovce (kasiteritu).

Skarnový revír: důlní revír, jehož geologické podloží tvoří skarny.

Skarnové těleso: skarny tvoří v Krušných horách tělesa čočkovitého tvaru paralelní s břidličnatostí okolních hornin, jejichž délka se pohybuje od několika metrů do několika stovek metrů a mocnost dosahuje několik metrů až několik desítek metrů.

Stoupa: drtírna (rudý), zařízení k rozměňování vyrubané rudniny pomocí několika (6, 8 i více) tyčí (pěcholů) vykonávajících pohyb nahoru a dolů a dopadajících opakovaně na rudu. Pohyb tyčí zajišťovala až do příchodu parních strojů vodní kola.

Šmelcovna: huť

Štola: podzemní chodba, důlní dílo ražené horizontálně nebo jen s nepatrným sklonem

Dědičná štola: nejhlubší štola v revíru (založená v místě s nejnižší nadmořskou výškou), sloužící k odvodňování výše ležících důlních děl, popř. pomocí čerpadel i k odvodňování důlních děl ležících pod ní. Některé dědičné štoly byly velmi dlouhé – například štola Daniel v Jáchymově měřila s odbočkami téměř 11 km, dědičné štoly v Abertamech a Přísečnici měly kolem 8 km – a razily se po celé generace. Byla s nimi spojena speciální práva, ale i povinnosti.

Vratídlo (důlní): vrátek, hašpl – jednoduchý dopravní stroj sloužící ke zdvihání vytěžené rudniny a jiných těžkých předmětů z hloubky pomocí nádoby připevněné na lano navíjené na buben vrátku, popř. k čerpání vody z dolů. Vrátky mohly být poháněny ručně nebo vodními koly.

Vyzmáhaná (štola): obnovená, po odstranění závalů znovu otevřená štola

Žíla: deskovité těleso vyvěřelé (magmatické) horniny vyplňující trhlinu v hornině nebo horninou pronikající. V závěru magmatického procesu bývají trhliny vyplňovány rudonosnými roztoky, jejichž utužením vznikají rudní žíly s obsahem četných ekonomicky významných minerálů kovů. Mocnost rudních žil se pohybuje od milimetrů po několik metrů, vzácně i víc, zatímco hloubka může přesahovat i kilometr a délka (průmět na povrch) i mnoho kilometrů.



Průvodce po významných hornických památkách západního Krušnohoří

Vydal: Karlovarský kraj ve spolupráci s Národním památkovým ústavem

Texty: Mgr. Lubomír Zeman

Slovníček pojmů: RNDr. Michal Urban, CSc.

Lektoroval: RNDr. Michal Urban, CSc.

Foto: Archiv Muzeum Sokolov, Petr Lněnička, Hana Strnadová, Lubomír Zeman, Michal Urban, Jaromír Tvrď, Jan Prudík, Jan Albrecht, Vlastimil Pokluda, Ladislav Mikeš, Ladislav Mikeš, jr., Milan Korba, Petr Michal, Petr Mikšíček, Miles Oglethorp, Norbert Weber, Lenka Löfflerová, ROTAS STROJÍRNÝ, s. r. o., Infocentrum Ostrov, Abertamy a Boží Dar

Mapová příloha: Ing. Tomáš Nováček Karlovarský kraj - GIS

Mapový podklad: © ČÚZAK, Mapy: Krajský úřad Karlovarského kraje, odbor informatiky

Publikace byla připravena na základě poznatků získaných v rámci následujících projektů a grantových úkolů: Projekt Montanregion Krušné hory - Erzgebirge, hornická kulturní krajina UNESCO

Výzkumný úkol Národního památkového ústavu č. 301 „Operativní průzkumy a dokumentace historických staveb“

Výzkumný úkol Národního památkového ústavu č. 402 „Odborné poznávání, vědecké hodnocení, dokumentování a evidence kulturního dědictví 19. a 20. století“

Tisk: Tiskárna Median s.r.o. - Ostrov

Čtvrté aktualizované vydání nákladem 2000 ks

Karlovy Vary 2020

ISBN 978-80-87104-72-9