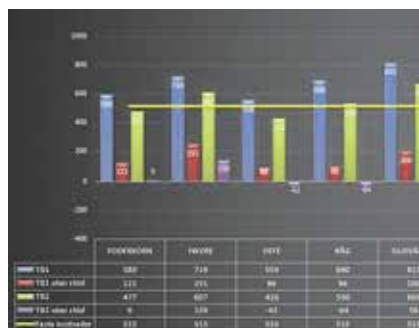


BONDEFÖRETAGAREN PRO Agria

Lantbrukssällskapet informerar **1/2018** Mars 2018

Växtföljdens betydelse

Att ha en varierande växtföljd är att planerligt växla mellan olika typer av grödor, både närande och tärande. sid 4



TB-kalkyler till gårdens nytta

Ett snabbt sätt att kalkylera olika gröders eller produktionsdjurs lönsamhet är täckningsbidragsmetoden. sid 12



Biomassor – möjlighet i Holland

Vad händer i Holland med gamla plantor, borttagna blad och gammalt växtunderlag? sid 4



Innovationspris!

Lantbrukssällskapets dräneringsplanerare vann nationellt innovationspris sid 13

Tips inför ny odlings-säsong!

Produktions- uppföljning

ger gården livsviktiga nyckeltal sid 8

LEDARE

Mångsidig vardag inom rådgivning!

Efter fyra år som direktör på Lantbrukssällskapet förvånas jag fortsättningsvis dagligen av den mångsidighet som vårt Sällskap sysslar med, jag är förstummad över den kompetens och mångsidighet som mina kollegor – era rådgivare innehar. Inte enbart deras kompetens utan också viljan att kontinuerligt utveckla och utvecklas – underbart!

VÅR VARDAG OCH dess mångsidighet kommer tydligt fram återigen via tidningen ni håller i era händer! Våra rådgivare har samlat åt er aktuell information och tips som stöder er inför en ny odlingsäsong. Det är lätt att bli inspirerad av framtidens ladugård och återblickar till vår Lean resa i Danmark och Växa-dagar i Sverige. Med stolthet berättar vi om det pris som Lantbrukssällskapets dräneringsteam hämtade i december samt om disponenttjänster som sysselsätter oss rätt så intensivt nu för tiden. Vi berättar också om vår aktiva hundraåriga samarbetspartner – Ab Svenska Småbruket i Österbotten - som firade sin fina historia och verksamhet vid årsskiftet.

LANTBRUKSSÄLLSKAPET HAR EN aktiv och engagerad styrelse där varje styrelsemedlem bidrar med sin kompetens och erfarenhet för att utveckla vår verksamhet. Vid vårt nästa årsmöte i april kommer vi att avtacka två styrelsemedlemmar som båda har gjort en lång styrelsekarriär inom Lantbrukssällskapets styrelse. Varmt tack Peter Thölix och Håkan Antfolk för de 30 respektive 17 åren ni har aktivt deltagit i Lantbrukssällskapets verksamhet genom styrelsearbete.

FRAMFÖR VÅRSOLENS SKEN och den nya odlingsäsongen är det återigen lätt att tro och hoppas på en bra tillväxtäsong – det behövs verkligen! Bästa kund – vi utvecklar vår verksamhet, kompetens och våra produkter enbart för er. Hoppas ni utnyttjar våra tjänster. Kom ihåg att utnyttja era Råd 2020 pengar (7000,-) som är inriktade för utveckling av din gård och produktion!

MEIRA-PIA LOHILUOMA

Direktör för Lantbrukssällskapet
050-568 5515



Nya vindar inom yrkesutbildningen

En ny lagstiftning för yrkesutbildning trädde ikraft vid årsskiftet. Yrkesutbildningsreformen är den största reformen inom utbildningslagstiftning på tjugo år. I den nya yrkesutbildningen betonas individuella studievägar, branschöverskridande kompetens samt ett tätt samarbete med arbetslivet.

Kundvänligt och enkelt

Målet med reformen och den nya lagstiftningen är att förnya yrkesutbildningen för att snabbare reagera på kunnande och kompetenser som arbetslivet kräver. Valmöjligheterna för studerade ökar, sättet att studera och innehållet i studierna kan i större grad påverkas av studerande själv. Studerande kan antas kontinuerligt under hela året. Samtidigt förnyas examensgrunderna inom de flesta examina från och med 1.8.2018. En reform är också nödvändig för att resurserna minskar. Strukturerna förenklas, detta innebär bland annat att grundläggande yrkesutbildning och yrkesinriktad vuxenutbildning slås ihop under en lag för yrkesutbildning. Samtidigt minskas antalet examina och överlappningar.

Focus på kompetens och kunnande

Inom utbildningen utgår man från studerandes behov, med focus på kompetens och kunnande. Varje studerande får en personlig plan för kunnande (PUK), studierna läggs upp utgående från denna. Lärarledda studier är fortsättningsvis en central del inom utbildningen. Utöver detta kan studerande lära sig mycket i arbetslivet. Detta genomförs genom utbildningsavtal eller läroavtal. Tanken är att studerande kan lära sig vissa saker i verkliga arbetssituationer fram om den traditionella skolmiljön. Andelen utbildning som sker i arbetslivet kan variera mellan studerande, sättet på vilket studerande lär sig kan således även variera. Kunskapen utvärderas genom yrkesprov, konkreta arbetssituationer där studerande påvisar sitt kunnande.



William Backlund från Vörs studerar andra året på YA Lantbruk, kompetensområde för lantbruksteknologi.

Handledning centralt

Då studierna kan byggas upp individuellt och antagning kan ske kontinuerligt satsas mycket på handledning av studerande. Dels inom själva ämnet och framför allt handledning i hur studierna ska byggas upp på bästa sätt utgående från varje studerandes förutsättningar. Kunnande är det centrala framom tiden. Detta innebär till exempel att om studerande kan påvisa kunnande, eller har detta kunnande från tidigare, finns möjligheten att gå vidare och avlägga studierna i snabbare takt. Vissa moment kan förstås kräva mera tid än andra. Målet är att varje studerande ska ha jobb, fortsatta studier eller annat efter avlagd examen.

Reformen medför möjligheter

Inom naturbruksutbildningarna på YA medför reformen en rad nya möjligheter. Grundläggande yrkesutbildningen finns nu under samma lagstiftning. Utbildningar som tidigare avsetts som enbart för vuxna, eller unga, är nu öppna för alla. För YA:s del innebär detta bland annat unga studerande kan söka direkt från

grundskola till examina för pälsdjursuppfödare eller trädgårdsmästare.

Förutom samarbete med arbetslivet satsas, inom YA Naturbruk, mycket på internationella kontakter genom olika projekt. Detta innebär att studerande kan avlägga vissa examensdelar eller vara på utbildningsavtal i flertalet europeiska länder, bl.a. Holland, Danmark, Sverige och Spanien.

Lantbruk, trädgård och skog är konkreta och mångsidiga branscher som dessutom är beroende av väder och vind. Allt detta medför förstås sina egna utmaningar, även inom utbildningsbranschen. Samtidigt så är det just dessa mångsidigheter som skapar de bästa förutsättningarna att ta tillvara de möjligheter som reformen medför. Oavsett om målet för studierna är att fördjupa sig i enbart valda delar, avlägga examensdelar som behövs för generationsväxling inom lantbruk, avlägga en hel examen eller till och med kombinera en yrkes- och studentexamen.

Anders Grannas
Utbildningschef, Naturbruk
<https://www.yrkesakademien.fi/>

RÅD 2020
**GARANTI!
ALTERNATIV!
FRAMTID!**

Varje jordbruksgård har 7000 euro att använda för rådgivning under perioden 2015-2020.



BONDEFÖRETAGAREN

Nr 1/2018 Årgång 18 Mars 2018
Informationstidning för lantbrukföretagare
ISSN 2323-3648 (print)
ISSN 2323-3656 (online)
Utgivare:
Österbottens Svenska Lantbrukssällskap,
Handelsplanaden 16 D, 65100 VASA

Tfn 010 839 2200,
Fax (06) 319 0201
www.lantbrukssallskapet.fi

Upplaga: 5 400
Chefredaktör: Meira-Pia Lohiluoma
Redaktion: Tor-Erik Asplund, Jan-Erik Back

Ombrytning: Kustmedia Ab Oy /HH
Tryckeri: I-print, 2018
Annonsförsäljning:
Emilia Häggman / Kustmedia Ab Oy
För närmare uppgifter om annonsering i Bondeföretagaren fråga efter vårt mediekort.
Pämbild, foto:

PROJEKT ARVOBIO



Euroopan maaseudun kehittämisen maatalousrahasto: Eurooppa investoi maaseutualueisiin

Behandling av biomassor och växtunderlag i Holland

Vad händer i Holland med gamla plantor, borttagna blad och gammalt växtunderlag? Växthusarealen där räknas i tusentals hektar, så det finns säkert färdiga system för avfallshantering.

Företaget som besöktes heter Renewi och är ett multinationellt företag inom avfallshandlingen. Företaget finns i nio olika länder, har 250 verksamhetspunkter och 8000 anställda. Verksamhetspunkten i Wageningen är mitt i växthusdistriktet, den ena verksamhetspunkten sorterar och behandlar växtunderlag och byggavfall och andra sköter komposteringen.

HÖSTEN ÄR DEN brådaste tiden för växtunderlagsbehandlingen och under sex veckors tid tar företaget emot 120 000 kubikmeter gammal stenull. Den krossas och får sedan torka 2-6 veckors tid. Hela gårdsplanen på företaget är asfalterad och avloppsnätet är slutet med skild vattenbehandling. Torkad kross sällas och man får bort största delen av plasten, kvar lämnar små plastbitar och fint stenullsgranulat som nästan liknar sand. Granulatet är ett efterfrågat material som går att blanda med i tegeltillverkning. Det förbättrar hållbarheten av teglen. I processen hettas massan upp och de små kvarvarande plastbitarna smälter bort. Granulatet förbättrar också jordstrukturen och kan därför blandas i olika jordblandningar. Plasten går till återvinning och organiska materialet till kompostering.

FÖR BEHANDLING AV det organiska materialet har företaget 16 olika komposttunnlar med kontrollerat klimat. Förr, under bar himmel, var komposteringstiden 18 månader. Nu får man färdig kompost på 14-18 dagar. Biogasanläggningar i Holland är inte intresserade av



Krossat växtunderlag.



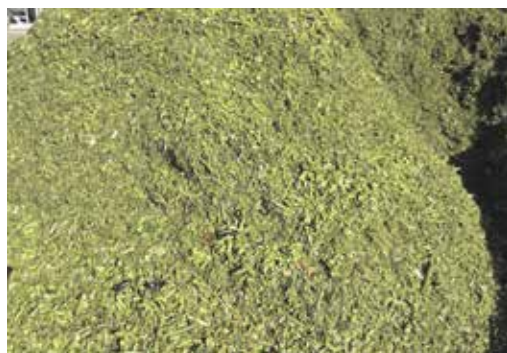
Stenullgranulat, färdigt för vidareanvändning.



Snörkorv kommer ut ur trumman.



Last av gamla plantor.



Nu är grönmassan färdigt för kompostering.



Hö blandas med.



Färdig kompost.



Kartong av tomatstammar.

växthusbiomassor på grund av det höga vatteninnehållet i dem. Enbart grönmassan blir inte bra kompost utan blandas både med hö och flis. Färdig kompost kostar 2-7 euro per ton och 70 % av den går till åkrar, 15 % tillbaka till växthus och 15 % säljs i supermarketer.

SNÖREN, SOM UPPLEVS som det svåra inom kompostering av plantor, var inte alls något problem här. Gamla plantor tas ut ur växthusen med specialmaskiner som liknar flistugg

och som hackar plantorna i små bitar. Då lasten kommer till komposteringsstället körs bitarna genom en trumma, som skakar bort plantbitar och gör en lång korv av allt snöre. Snörkorven kan sedan användas i energiproduktion och grönmassan är färdig för komposten. Största problemet i holländska ögon är plastclipsar som används då man binder upp plantor. Plastdelar tuggas också sönder vid uttagning av plantor och en del små plastbitar lämnar kvar i biomassan. Företaget

försöker styra användningen av clipsar med priser; om man levererar bara grönt avfall kostar det 24 euro per ton, med snöre 32 euro per ton, med metallclips (som kan tas bort i processen med magnet) 35 euro per ton och med plastclips 70 euro per ton. Fast skillnaden är så pass stor är odlarna inte alls förtjusta i metallclips, som kräver mera arbete och stöder plantan betydligt sämre. En kuriositet som företaget har är kartong som är gjord av tomatstammar. Den kan tillverkas bara

av rent material och blir dubbeltydigt dyrare än vanlig kartong då tomatstammar innehåller upp till 40 % vatten som ska bort i tillverkningen. Men vissa kunder är villiga att betala mera och då får de vad de vill ha.

KAISA HAGA

Trädgårdsrådgivare
050-9115920



KUMMIN Ett bra alternativ i växtföljden



INTRESSERAD
av ett odlingskontrakt?
Ring 050-4440524, Kjällberg

Caraway Finland www.carawayfinland.fi

RÅD 2020
GARANTI!
ALTERNATIV!
FRAMTID!

Vetenskap till **VETSKAP**

BESÖK!
Vår nya hemsida
www.hortilab.fi

Hortilab AB OY
Oy Hortilab Ab, Vasavägen 41, 64200 NÄRPES
© 06-347 4250 • hortilab@hortilab.fi • www.hortilab.fi

PROJEKT AGROTILLVÄXT



Europeiska jordbruksfonden för landsbygdsutveckling: Europa investerar i landsbygdsområden



Närings-, trafik- och miljöcentralen

Några nya saker gällande stöden 2018

• Gällande **saneringsgrödor** beviljas miljöersättning åt sådana gårdar som i sin växtföljd haft potatis, sockerbeta eller frilandsgroönsaker. Miljöersättning kan betalas endast för sådana basskiften, som man vid stödansökan har anmält som potatis, sockerbeta eller frilandsgroönsaker **under något av åren 2015, 2016 eller 2017. I Viputjänstens kartdel i huvudstödsansökan kommer saneringsgrödornas stöddugliga areal att framkomma och den syns även på kartan.** Man kan anmäla saneringsgrödor även på andra ställen och skiften, men de får ingen miljöersättning. För odling av saneringsgrödor betalas miljöersättning till högst 25 procent av gårdens ersättningsberättigade åkerareal.

• Den växtmassa som man årligen slåttar på **skydds-zoner** skall **under samma växtperiod** bärgas bort och den får användas.

• Stöd för **förluster med anknytning till höstsådda grödor** är nytt för 2018. Stödet är en engångsersättning och kryssas i vid huvudstödsansökan. Avsikten är att ersätta förlusterna åsamkade av de exceptionella regnen år 2017. Höstsådes-/oljeväxtarealen åren 2015-2017 jämförs med anmäld areal 2018. Ifall avvikelsen är minst 30 % betalas en ersättning för skillnaden. Öppet ännu gällande hur man gör med gårdar som inte har någon tidigare odlingshistoria, detaljerna i uträkningarna samt hur ersättningen riktas i landet. Utbetalning senast 30.9.2018.

• **Definitionen av gröntråda** ändras. Jord- och skogsbruksministeriet har i ett pressmeddelande 4.1.2018 meddelat om en förordningsändring som preciserar definitionen av gröntråda i tvärvillkoren för jordbruksstöd. Ändringen innebär att en åker som är besädd bara med spannmål, olje- eller proteingrödor eller med utsädesblandningar av dessa växter inte längre kan godkännas som gröntråda. Ändringen gäller alla arealer som från och med år 2018 anges som gröntråda i en stödansökan. Tvärvillkoren utgör så gott som alltid ett krav för att få jordbruksstöd. I tvärvillkoren ingår krav som gäller miljö, folkhälsa, djurhälsa, växtskydd och djurens

I år kan man anhölla både om nya förbindelser om ekologisk produktion och om nya förbindelser om ekologisk husdjursproduktion.

välbefinnande. Förordningsändringen rör kraven på god jordbrukshävd och goda miljöförhållanden enligt tvärvillkoren.

• Ändrade stöd villkor för **odling av frilandsgroönsaker. Kravet på bärgning av skörd** ska igen bli ett villkor för nordligt arealbaserat stöd som betalas för odling av frilandsgroönsaker. Ändringen börjar gälla från och med vegetationsperioden 2018. Vid bedömning av uppfyllandet av kravet ska enligt planerna beaktas väderförhållanden som inte tillåter bärga skörden samt andra liknande ovanliga situationer.

• Förbindelser om **ekologisk produktion** kan sökas. I år kan man anhölla både om nya förbindelser om ekologisk produktion och om nya förbindelser om ekologisk husdjursproduktion. Se närmare Ulrika Wikmans artikel "Omläggning till ekologisk odling" i denna tidning.

• Förbindelser om vissa **miljöavtal** kan sökas. Odlare och registrerade föreningar kan anhölla om miljöavtal för skötsel av våtmarker och landsbygdsnaturens biologiska mångfald och landskapet. Miljöavtalen ska börja gälla den 1 maj 2018. Också vattenrättsliga sammanlutningar kan ingå avtal om skötsel av våtmark.

• Nya **miljöförbindelser** kan inte ingås, men till de gällande förbindelserna kan enligt en nyskiftesplan fogas nya åkerarealer som inte gett rätt till stöd. Arealen kan vara högst fem, på små gårdar högst en hektar stor. Trots att nya miljöförbindelser inte är möjliga, kan förbindelsen dock fördelas eller överförs till en annan person vid till exempel generationsväxlingar.

JAN-ERIK BACK

Kundservicechef
050-441 7511



VÄLKOMMEN PÅ STÖDINFO 2018!

Program:

- Stöden nu och i framtiden
 - Råd 2020
 - Stöd & Granskning 2018
 - Stödansökan
 - Kaffe
- ÖSP
ProAgria Lantbrukssällskapet
NTM-centralen
Landsbygdssekreterarna



Anmäl senast ett par dagar innan via länken:

<https://goo.gl/forms/xZXB9fiWWHkqd1aj1> eller via kontaktuppgifterna nedan.

Plats	Tidpunkt	Anmälningar;
Vörå, Norrvalla	4.4. 18:30	minna.kaataja@vora.fi 06-382 1251
Pedersöre, Kommungården (djurbetonat)	10.4. 10:00	maria.bjorkgard@pedersore.fi 06-785 0157
Vörå, Norrvalla (djurbetonat)	11.4. 10:00	minna.kaataja@vora.fi 06-382 1251
Närpes, YA! - dag (djurbetonat) - kväll	12.4. 10:00 18:30	lantbruk@narpes.fi 040 6694 716, 040 6694 714
Nykarleby, KREDU	16.4. 19:00	lantbruk@nykarleby.fi 06-785 6136
Malax, Bygdegården	18.4. 18:30	asa.backman@kfem.fi 050-087 4511
Kristinestad, Majbo - Finska: e-m - Svenska: kväll	19.4. 13:00 18:00	lantbrukskansli@krs.fi 06-222 1701
Karleby, Stadshuset (djurbetonat), för hela Kronoby kommun	23.4. 10:00	sanna.sars@pedersore.fi 044-755 7686
Korsholm, Kulturhuset i Smedsby	23.4. 18:30	lisbeth.hintsala-sabel@vora.fi 050-363 0847
Toukola, Tervajoki	17.4. 18:00	Ingen förhandsanmälan

Växtföljdens betydelse

Foto: Margareta Slotte

Att ha en varierande växtföljd är att planerligt växla mellan olika typer av grödor, både närande och tärande. En varierande växtföljd upprätthåller markens struktur och bördighet och minskar ogräs- och sjukdomstrycket.

En bra växtföljd är en blandning av grödor med olika egenskaper. Grödor som både förbättrar och tär på bördigheten, grödor som producerar kväve och som konsumerar kväve och grödor med grunt och djupt rotsystem. Grödorna ska kunna utnyttja både den mera långvariga effekten av växtföljdens inverkan på bördigheten och förfruktens mer kortvariga effekt av föregående års gröda. För att få en passande växtföljd på den egna gården behöver man utgå ifrån den gårdens huvudgröda. Den mest krävande eller ekonomiskt största grödan ska ha den bästa platsen i växtföljden och de övriga grödorna ska verka för att förbättra huvudgrödans avkastning på längre sikt.

Fördelar med växelbruk är att det skapar en mera självförsörjande odling som minskar behovet av att



Klövervall.

köpa insatser utanför gården. Växelbruket skapar på längre sikt en jord med bättre växtnäringssystem då mullhalten i jorden gradvis höjs och markstrukturen blir bättre. Arbetstoppar jämnas ut när grödor med olika så- och skördetidpunk-

ter används. Utmaningen är att hitta en växtföljd som passar den egna gården. Nya grödor kräver mer kunskap och eventuellt en annan maskinpark än den som redan finns på gården. Kanske kunde ett tätare samarbete gårdar emellan lösa några av dessa utmaningar?

Den fleråriga klöver-gräsvalLEN har en självklar plats i växtföljden. Den tillför en stor biomassa till åkern och det djupa rotsystemet luckrar jorden och tar upp näringen från djupet till matjordslagret. Förfruktseffekten varierar beroende på andelen klöver, ålder på vallen och när den bryts. En ettårig vall har kväve-effekt främst följande år, medan en flerårig vall har kväve-effekt flera år. Fleråriga grödor har en långsammare mineralisering av näringsämnen vilket ökar risken för utlakning på hösten. För att undvika detta kunde man anlägga fång- eller mellangrödor som fångar upp näringen.

MARI LÖNNQVIST

Växtodlingsrådgivare
050-4652820



Omläggning till ekologisk produktion

Nya förbindelser om ekologisk produktion och ekologisk husdjursproduktion kan sökas våren 2018. Det verkar vara många gårdar i Finland som planerar lägga om till eko i år.

Nedan finns ett kortfattat sammandrag över villkoren. Mer detaljer finns på Mavis hemsida, www.mavi.fi ekologisk produktion. På Lantbrukssällskapets hemsida och vid ekologisk rådgivning-sidan finns också ekoinfomaterial samlat.

Ekoförbindelsen och anslutning till ekokontrollen 2018

- Ekoersättningen är 160 euro/ha, ekofrilandsgrönsaker 600 euro/ha
- Aktiv jordbrukare, ingen åldersgräns
- Femårig förbindelse – startar 1.5.2018 och tar slut 30.4.2023
 1. Fr.o.m. 1.5 sköts alla omläggningsskiften enligt ekologiska principer.
 2. **Senast 15.6.2018** skall ansökan in på pappersblankett 215 + bilagor till NTM-centralen.
- Man kan göra en separat ekoförbindelse på areal där ekofrilandsgrönsaker odlas.
- Minsta åkerareal är 5 ha, för trädgårdsväxter 1 ha
- Åkern ska vara ersättningsberättigande.
- Omläggningen görs antingen
 1. Allt på en gång växtsäsongen 2018
 2. Under 2 växtsäsonger - 2018 och 2019
- 5 dagars utbildning (ekogrunderkurs) skall vara verkställd.
- Avsalugrödor ett krav: minst 30 % av förbindelsearealen (senast 4:de och 5:te året) – finns undantag.
- Man måste iaktta de produktionsvillkor för ekologisk växtproduktion som fastställts i rådets förordning (834/2007) och höra till ekokontrollsystemet.
 1. **Senast 30.4.2018** skall ansökan (EVIRA bl. 1 och 1A) + bilagor finnas vid NTM-centralen för anslutning till ekokontrollsystemet.
- Ekogården är befriad från förgröningsstödet krav
 1. Behöver inte beakta 2-grödors regeln
 2. Man får växttäckte vintertid-ersättningen också oavsett hur mycket vall man odlar.
 3. Om man lägger om på två år är den konventionella arealen underställd förgröningsstödet krav.
- Hela gårdens areal odlas ekologiskt, oavsett om man får ekostöd eller inte för skiftet (undantag om man har förbindelse för odling av ekofrilandsgrönsaker på en del av gårdens areal).
- Ekoersättningen betalas ut för ett skifte, som både är med i ekoförbindelsen och anmäls i ekologisk produktion eller i omläggning vid jordbruksskiftesuppgifterna i huvudstödsansökan. Om hela gården odlas ekologiskt, ska alla skiften anmälas som ekologisk eller omläggning, oavsett om skiftet är ersättningsberättigad eller inte samt oavsett om skiftet är med eller inte i ekoförbindelsen. Gäller också skiften som har miljöavtal och t.ex. ekodjur betar skiftet.

Förbindelse om ekologisk husdjursproduktion och anslutning till ekokontrollen 2018

- Stödnivå 134 €/ha (utöver stödet för ekologisk åkerproduktion 160 €/ha)
- Femårig förbindelse 1.5.2018-30.4.2023.
 1. Fr.o.m. 1.5. 2018 sköts hela gården enligt ekologiska principer. Allt skall vara färdigt byggt och i skick enligt de ekologiska produktionsvillkoren.
 2. **Senast 15.6.2018** skall ansökan in på pappersblankett 215 + bilagor till NTM-centralen.
- Aktiv jordbrukare, ingen åldersgräns
- Minsta åkerareal 5 ha, för trädgårdsväxter 1 ha
- Åkern ska vara ersättningsberättigande.
- Gården ska hålla minst 0,3 de husdjur/ha (nötkreatur, får, getter, svin, höns, gäss, ankor)
- Man måste iaktta de produktionsvillkor för ekologisk växtproduktion och ekologisk husdjursproduktion som fastställts i rådets förordning (834/2007) och höra till kontrollsystemet också i fråga om det djurslag som föds upp ekologiskt
 1. **Senast 30.4.2018** skall ansökan (EVIRA bl. 1, 1A och 1D) + bilagor finnas vid NTM-centralen för anslutning till ekokontrollsystemet.
 - 2 dagars ekodjurutbildning (total 7 dagar: grund- + djurkurs) skall vara verkställd.
 - Under det sista förbindelseåret ska man producera ekohusdjursprodukter eller ekologiska djur för försäljning

Tilläggsareal till gamla ekoförbindelser, 2018

- Skiften som 2017 omfattades av en ekoförbindelse kan utan begränsningar fogas till en gammal ekoförbindelse. Alla skiften som övergår i din besittning från en annan ekoförbindelse läggs automatiskt till i din förbindelse när du lämnar in den samlade stödansökan.
- Till en gällande förbindelse om ekologisk produktion kan man foga nya ersättningsberättigande arealer. Tilläggsarealen var konventionell 2017.
- År 2018 är det undantagsvis möjligt att foga ny areal, som inte tidigare omfattats av någon ekoförbindelse, till befintliga gamla ekoförbindelser som startat 2015.
- Om tilläggsarealen (konventionell 2017) är över 5 hektar stor ingår man en ny förbindelse.
- Om förbindelsearealen i föl var mindre än 5 ha får tillskottsarealen vara högst 1 ha.
- Man kan inte ingå en ny förbindelse eller ansöka om att foga tillskottsarealer till sin ekoförbindelsen elektroniskt i Viputjänsten. **Det är pappersblankett 215 som skall användas** och den skall sändas in till Österbottens NTM-central och vara framme senast 15.6.2018. Blankett och mer info finns på www.mavi.fi.

ULRIKA WIKMAN

Ekorådgivare
050-5852 305



SPRUTTESTER 2018 TESTDAGAR OCH ANMÄLNINGSUPPGIFTER

23.5 Lappfjärd	Stefan Nordman, 06-222 1701 (Lantbrukskansliet)
24.5 Lappfjärd	Stefan Nordman, 06-222 1701 (Lantbrukskansliet)
25.5 Pörtom	Vasa / Carina, 010-8392 200
28.5 Närpes	Vasa / Carina, 010-8392 200
29.5 Närpes	Vasa / Carina, 010-8392 200
30.5 Närpes	Vasa / Carina, 010-8392 200
31.5 Kvevlax	Vasa / Carina, 010-8392 200
1.6 Kvevlax	Vasa / Carina, 010-8392 200
4.6 Solf	Jonathan Asplund, 050-3245 170
5.6 Malax	Jonas Fogde, 050-3054 963
7.6 Pensala	Fredrik Back, 050-5963 337
8.6 Vörrå	Göran Boström, 050-5689 558
14.6 Vörrå	Göran Boström, 050-5689 558
15.6 Vörrå	Göran Boström, 050-5689 558
18.6 Petalax	Rolf Syrén, 0400-369 224
18.6 Nedervetil	Per Sandbacka, 050-347 7852
19.6 Esse	Vasa / Carina, 010-8392 200
19.6 Närpes	Vasa / Carina, 010-8392 200
20.6 Esse	Vasa / Carina, 010-8392 200
20.6 Närpes	Vasa / Carina, 010-8392 200

Behov av utveckling?

optima

Optima utbildar landsbygdsföretagare och djurskötare. Vi skräddarsyr även kurser och tjänster för arbetslivet.

www.optimaedu.fi/kontakt

Vi finns på Trädgårdsgatan 30 och Lannäslund 1, Jakobstad. Välkommen!

Utställning för professionella växtodlare

MÅNGA UTSTÄLLARE,
DEMONSTRATIONSROUTOR, KUNSKAPSPUFFAR

Pohjanmaan Ylistaro
Peltopäivä | 26.7.2018

Fritt inträde, parkering 5 e

SPANNMÅL, OLJEVÄXTER, POTATIS, SORTER,
GÖDSLING, VÄXTSKYDD, OBSERVATIONSPUNKTER,
MÅNGSIDIGA FÖRSÖKSFÄLT

LÄS MERA www.pohjanmaanpeltopaiva.fi/sv

PRO Agria Etelä-Pohjanmaa

- PARHAAN SADON PUOLESTA -
VILJELIJÄNBERNER.FI

Boreal

Växtskydds-examen i april 2018

Växtskyddsexamen vid **YA!** i **Gamla Vasa 4.4.** kl. 12:00 (ändrat datum) och vid **Optima Lannslund**, adress Lannslund 1, **18.4.** (obs. kl. 11:30).

Dagsprogrammet ser ut så här:
12:00–14:00 Genomgång av kursmaterialet
14:00–14:30 Kaffepaus
14:30–15:30 Tent

Det skriftliga provet består av tjugo påståenden som du besvarar med sant eller falskt. Du kan bekanta dej med materialet på förhand via www.tukes.fi/vaxtskydd. Pris: 90 € inkl. moms för kurs, kaffe samt tent. 70 € inkl. moms endast tent och kaffe. Faktureras efteråt.

Anmälningar en vecka före till Lantbrukssällskapet, 010-839 2200 Carina Ahlnäs, eller carina.ahlnas@lantbrukssallskapet.fi

Kurs i vallodling

Intresserad av att fördjupa dig i vallodling? Passa på att i början av april söka till kursen **Grovfoder – odling och utfodring**. Kursens syfte är att ge grundläggande kunskaper om odling av grovfoder samt konservering och utfodring av grovfoder, främst till mjölkkor. Några saker som kursen behandlar är: Växtarter och sorter för vall och grovfoderproduktion i Sverige. Skötsel, produktion, konservering och utfodring av vall- och helsädsensilage. Översikt över kons matsmältning. Konventionell och ekologisk odling.

Det är frågan om distansstudier under höstterminen med start 13.8.2018. Kursen ordnas av Institutionen för norrländsk jordbruksvetenskap, SLU, Umeå. Mera info på deras hemsida, kolla under utbildning eller kontakta Margareta Slotte. På deras hemsidor hittas också för vallodlare intressanta fakta till exempel under Bondens hörna. <https://www.slu.se/institutioner/norrlandsk-jordbruksvetenskap/>

MARGARETA SLOTTE

Växtodlingsrådgivare
050-4127627



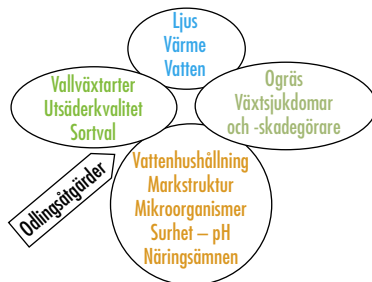
Vetenskap till VETSKAP

GRATIS 2018!
Transport av jordprov från lantbruksaffärer i Österbotten 5.4-14.6!

Hortilab AB OY
Oy Hortilab Ab, Vasavägen 41, 64200 NÄRPES
© 06-347 4250 • hortilab@hortilab.fi • www.hortilab.fi

Gödsling av vallar

Det är viktigt med en balanserad gödsling, eftersom varje näringsämne har sin specifika uppgift, en eller flera, som andra näringsämnen inte kan kompensera. De största mängderna behövs av kväve och kalium, sen kommer fosfor och svavel medan spårämnen behövs i mycket små mängder. Jordens surhet (pH-värde) påverkar hur bra växterna kan tillgodogöra sig näringsämnena.



Få vallen att växa -exempel på tillväxtfaktorer. Många faktorer kan på kort eller lång sikt påverkas av välavvägda odlingsåtgärder. Tidpunkten för odlingsåtgärder är ofta avgörande och utgör en stressfaktor för vår väderberoende yrkeskår.

KVÄVE (N) är det näringsämne man sist vill pruta på, eftersom det direkt påverkar skördens mängd och utgör en av byggstenarna i proteinet. Råproteinhalten i vallen beror på utvecklingsstadium, växtarten och gödslingen. Av näringsämnena är det speciellt kväve, men även svavel och kalium, som påverkar proteinhalten. Proteinets spår ut, när skörden ökar och växten blir äldre, så sjunker råproteinhalten.

Klöver och andra baljväxter kan binda luftens kväve. Man kan räkna med att varje ton torr rödklöver fixerat 26 kg kväve i biomassan (vallskörd 5 ton ts, 20% klöver->1 ton ts klöver). Råproteinhalten ökar i gräset med ökad kvävegödsling, medan klöverns konkurrensförmåga gynnas av mindre kväve. Det är möjligt att minska gödselkostnaderna med en lagom mängd smaklig klöver i vallen.

Hur väl stallgödselns kväve kan utnyttjas beror på spridningsätt och väderlek. Spridning vid svalt och fuktigt väder ger betydligt mindre ammoniakförluster, än spridning vid soligt, torrt och blåsig väder.

Hur mycket kväve skall man gödsla med? Det beror på

- Hur stor vallskörd kan man förvänta sig? (tidigare års resultat)
- Är det en gräsvall eller en blandvall?
- Hur mycket klöver finns det i vallen?

FOSFOR (P) är viktig i växternas energihushållning. Vallen tar ef-

	Ts-skörd tn/ha	N	P	K	S
	3	77	9	93	6
Ensilagevall	6	154	17	186	12
	10	256	29	310	20

Skördens innehåll av näringsämnen är en måttstock, men behovet påverkas av markens förmåga att leverera näringsämnen, andelen kvävefixerande växter och andra tillväxtfaktorer.

tektivt upp fosfor ur marken. För att det skall fungera, är det viktigt med goda förhållanden för rötterna och att kalkningsbehovet är skött. I de högre bördighetsklasserna är det ofta fosfor som begränsar användningen av stallgödsel, då är det bra att använda stallgödselundantaget och skördekorrigeringen i miljöersättningsvillkoren. Fosfor i stallgödseln är tillgänglig för växterna, men fastläggs snabbt i marken. I de högre bördighetsklasserna påverkar fosfor vanligen inte direkt vallskördens mängd, men på torvjordar och om markkarteringen sjunker till rätt dålig, är det skäl att kontrollera gödslingen.

KALIUM (K) är viktig för vallen och behovet är stort. Man räknar med att 150–250 kg/ha förs bort med skörden. Kalium reglerar växternas vattenhushållning och behövs vid transport av fotosyntesprodukter. Vid brist på kalium lider cellväggar-



Källa: Luke, rehuataulukot

	lösligt N kg	P kg	K kg	total N kg
Flyt nöt 25 m ²	42	12,5	69	73
Urin nöt 20 m ²	30	2	58	50
Fast nöt 30 m ²	33	30	110	120

Exempel på näringsinnehåll i stallgödseln, normvärden.

na och växtligheten blir ”ostadig”. Äldre vallar behöver mera kaliumgödsling, än första årets vallar. För mycket kalium leder till lyxkonsumtion och magnesiumupptaget påverkas negativt. Kaliumgödslingen följs upp med hjälp av ensilageanalysens mineralanalys.

FÖRUTOM DE STORA N-P-K behövs svavel, kalcium, magnesium, mangan, koppar, zink, molybden, bor och järn.

Stallgödseln kan tillgodose en stor del av vallens gödslingsbehov, men den behöver oftast kompletteras med handgödsel. Mängden totalkväve i stallgödseln får vara max 170 kg/ha/kalenderår enligt tvärvillkoren. Miljöersättnings fosfornivåer kan också begränsa spridningsmängderna. Statistik från laboratoriernas gödselanalyser visar att näringsinnehållet i stallgödseln varierar väldigt mycket. Vill man ha koll på gödslingen, är det värt att

låta analysera ett representativt prov, taget i samband med att flytgödseln rörs om vid spridning.

För att planera gödslingen väl krävs

- kunskap om grödans behov
- tillförlitlig markkartering
- fakta om stallgödselns näringsinnehåll
- uppföljning

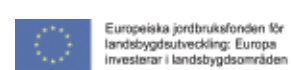
Hur gör du uppföljningen av gödslingen? I diagrammet invid ser du hur andra vallodlare gör. Och till sist, om det brister i andra tillväxtfaktorer, är det inte mera kväve som behövs, för att utnyttja åkern och arbetet fullt ut. Det är helheten som avgör.

MARGARETA SLOTTE

Växtodlingsrådgivare
050-4127627



PROJEKT AGROTILLVÄXT



Bedöm markens N-leverans med max- och nollrutor

Som grund för spannmålens kvävegödsling används åtminstone gårdens markkarteringar och jordbrukarens erfarenheter från tidigare år. Men varje år förekommer lokala variationer och odlingen är väldigt årsmånsberoende. Som hjälp för att utnyttja de nya sorternas skördepotential och höja kvaliteten på skörden kan man ta noll- och framförallt maxrutor till hjälp för en fortsatt förnuftig gödsling och en lyckad tillväxtreglering. För att få exaktare mått behöver kväveupptaget mätas med teknisk apparatur.



Vid höga gödslingsnivåer ökar risken för ligsäd. Om årsmånen därtill är gynnsam kan läget förvärras vid häftiga regn.

indikator inför kommande odlingar eller inför kommande gödslingar under samma säsong. Maxrutan anläggs på en medelmåttlig plats på fältet så att utgångsläget för växtligheten inte är varken för starkt eller för svagt. Alltså inte på åkerns bästa område men inte heller på vändtegen. Anlägger man rutan på en plats med alltför goda växtförhållanden kanske den inte blir tillräckligt synlig för analys. I praktiken kan man öka gödslingen

på en viss sträcka med såmaskinen och sedan sänka till ”normal” nivå igen. Ljusnar hela fältet eller får andra symptom så kan man utgå från att det är något annat än kväve som saknas i växtligheten. När maxrutan skiljer sig anmärkningsvärt från övriga beståndet kan man dra slutsatsen att tilläggskväve är på sin plats.

Nollrutan

Nollrutan, dvs. en ögödslad (eller mycket litet gödslad) del av åkern, hjälper jordbrukaren att se hur mycket näring som marken kan leverera. Leveransen beror till stor del på både jordmånen och årsmånen. Jordart, mullhalt, förfrukter, ph-värde och organiska gödselmedel i kombination med markfukt och temperatur är faktorer som påverkar åkerns förmåga att leverera näring

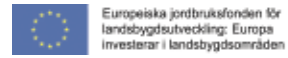
till växtligheten. Största enskilda påverkan på skörden har leveransen av kväve, och därför kan man använda nollrutan till liknande upplysningar som maxrutan. Via uppföljning av nollrutan under säsongen kan man förstå variationen i skörd mellan gårdens olika fält och man kan med säkrare hand planera gårdens fortsatta gödslingsnivå på de enskilda fälten. Valet av gödslingsstrategi, alltså om man skall dela givan eller inte och i så fall hur, blir också lättare om man vet hur marken ”brukar” leverera vid olika tidpunkter under säsongen.

MAGNUS LÅNGSKOG

Växtodlingsrådgivare
050-551 1693



PROJEKT AGROTILLVÄXT



Växtskyddsdagen i Tavastehus

Växtskyddsdagen hölls i år 16.1.2018 på Visamäki Kampus och hela föreläsningssalen var fullsatt av åhörare från hela landet. Olika föreläsare framförde ca. 20 minuters talturer med olika växtskyddstema. Arrangör för tillställningen var Kasvinsuojeluseura ry – Växtskyddsföreningen rf.



Hela föreläsningssalen var fullsatt under växtskyddsdagen.

TONY HYDEN FRÅN Lappträskodlarna berättade om deras försök med odlingsrotation och förbättrande av jordstrukturen på åkrarna. Lappträskodlarna försöker så höstgrödor på halva arealen och hela tiden ha så lite ”svart” åker som möjligt, dvs. att använda sig av fånggrödor höstsådd, vall mm. På detta vis behöver man spruta mindre växtskyddsmedel på lång sikt.

PATRIK ERLUND FRÅN NSL presenterade försöksresultat från Västankvarn var man med hjälp av Luke har testat de nya SDHI preparaten. SDHI sjukdomsmedel är nya medel som är på kommande vartefter de blir god-

kända av TUKES. SDHI preparat är nästa generation efter Strobilurinpreparaten.

ASKO HANNUKALA FÖRELÄSTE om bomullsmöglet som blivit mera



Bomullsmöglet i rapsodling.

allmänt vartefter oljeväxtodlingen och grönsaksodlingen har ökat i Finland. Bomullsmöglet sprider sig främst i oljevaxter, men finns också i morots-, potatis- och frilandsgro-saksodling. Bomullsmögelsporerna övervintrar i jorden 3-5 år och hos andra värdväxter. Möglet kan spridas med vinden på stora områden. Bomullsmöglet syns i oljevaxter genom att oljevaxterna vissnar av fläckvis på skiftet. Undersöker man stjälkarna genom att dela stammen ser man tydligt de typiska 0,5-1,5 cm ”svarta rättlobbarna”. Har man bomullsmöglet i odlingen är uppehåll 5 år av oljevaxter och grönsaker bästa botemedlet. Under de åren är spannmålsodling bra eftersom

spannmål inte är värdväxt åt bomullsmöglet.

MARJA JALLI TALAIDE om mjöldrygan som senaste år återigen förekom i spannmålsodling, främst i råg men även i kornodling. Mjöldrygan syns tydligt då spannmålen gått i ax som svarta dubbla eller trippelstora korn på axet. Mjöldryga finns mer eller mindre alltid i naturen men gör skada de år blomningen blir utdragen (p.g.a. svalt och regnigt väder) och då främst hos råg som korspollineras. Mjöldrygan är giftig och farlig om den finns i foder.

FORTSATT LOV ATT använda glyfosat i kvickrotsbekämpning i EU och

Finlands undantagslov av nicotinoindanvändande (t.ex. betningsmedel för oljevaxter) kom upp i olika talturer.

DE OLIKA BEKÄMPNINGSBOLAGEN hade alla sina representanter på plats som presenterade sina nya preparat som kommer ut säsongen 2018. Vill man se vilka preparat som är nya på marknaden kan man kolla tukes.fi -växtskyddsmedel- och kolla listorna med nya godkända preparat.

RICKARD REX

Växtodlingsrådgivare
040-515 0285



Teho-DeTox

Teho-DeTox är ett tilläggfoder som är enkelt att använda när toxinnivåerna i spannmål eller ensilage är skadligt höga. Produkten innehåller Mycosorb A+® -toxinbindare som minskar mögeltoxinernas skadliga inverkan. Dessutom innehåller det levande jäst och soda som stöder våmmens funktion.

Dosering:
200 - 250 g/djur/dag
25 kg säck / 625 kg pall

Beprövad effekt
på praktiska
gårdar!



Feedex



www.feedex.fi

Oy Feedex Ab, Industrigatan 4, 68800 Kållby tel. 020 1984 820



Läs mer om LPA-tryggheten på lpa.fi
Lantbruksföretagarnas pensionsanstalt





Foto: Jessica Eklund

Per Frankelius från Linköpings universitet stod för konferensens mest underhållande inslag när han behandlade lantbruksföretagens utmaningar och möjligheter.

”Vi skapar framtiden idag”

Det var temat för Växadagarna Mjolk och Kött 2018 i Umeå. Konferensen ordnades av Växa -rådgivningsorganisationen för mjolk- och nötproduktion i Sverige. Kursgården YA! ordnade en resa till evenemanget som gick av stapeln 23-24.1.2018.

Växadagarna fungerar som en mötesplats för producenter och branschfolk, och vår 10 personer starka delegation från Österbotten blev mycket uppmärksammad både i hälsningstal av Sveriges landsbygdsminister Sven-Erik Bucht och i tidningen Husdjur.

Under de två dagarna gick föreläsningar med temat mjolk och temat kött parallellt. Föreläsarna var inspirerande och ämnena intressanta. Teman som generationsväxling, ekonomisk lönsamhet, innovationer och teknisk utveckling, utfodring under kritiska laktationsperioder samt dikornas fertilitet och avelsarbete behandlades ur flera synvinklar. Under dagarna kunde man även bekanta sig med företag och organisationer genom minimässan och kvällstid ordnades en festmiddag med dans.

Den välordnade konferensen gav mersmak och troligen ordnas en resa även nästa år, förhoppningsvis med ännu fler deltagare!

Allt föreläsningmaterial från Växadagarna Mjolk och Kött 2018 finns på adressen <https://www.vxa.se/fakta/Samarbeten/vaxadagarna-mjolk-och-kott/>.

JESSIKA EKLUND

Mjolkgårdsrådgivare
050-595 4906



Tankar om produktionsuppföljningen

Via produktionsuppföljningen för mjolkgårdar samlas data in, lagras, bearbetas, kvalitetssäkras och sammanställs. Gården får på det viset tillgång till olika nyckeltal som den har nytta av vid bl.a. uppföljning av mjolkkvalitet, juverhälsa och planering av utfodring. Man får uppgifter för styrning av den egna gården samt jämförelsesiffror med övriga kontrollanslutna gårdar.

En gård som länge varit med i produktionsuppföljningen är Anderssons Gård i Kimo. Gården drivs som en sammanslutning av bröderna Niklas och Robin Andersson, som är tredje generationens mjolkbönder på gården. Robin har mer ansvar över mjolkningen medan Niklas har hand om utfodringen. Bröderna tog över gården 2013 av sina föräldrar. Då fanns det 28 mjolkkor på gården. Nu är antalet uppe i 43 mjolkkor, hälften av rasen ayrshire och hälften holstein. Ladugården där djuren är nu är byggd 1992 och ombyggd i flera repriser. Korna är både uppbundna, på ströbädd och på



Niklas och Robin Andersson.

lösdrift. Ladugården är arbetsdryg och därför planerar nu bröderna en ny robotladugård. Bygget kommer att inledas i vår och planen är att ladugården ska bli klar under detta år. Djurbesättningen på gården ökar då till 60-70 mjolkande.

Niklas och Robins föräldrar var med i produktionsuppföljningen, därför var naturligt att bröderna Andersson fortsatte vara med när de tog över gården. Nyckeltalen, t.ex. fett, protein, antal seminerings per ko och kalvningsintervall, kollas upp i samband med avelsplanering och seminerings. De jämför också hur

produktionen var föregående år i samma månad.

– Vi har en ordentlig genomgång två gånger i året och då blir det faktiskt gjort när man är med i produktionsuppföljningen, än om man skulle göra det själv. Alltid kommer det upp några frågor och så det är bra att ha ett bollplank, säger Robin.

Bröderna tar mjolkprov varje månad från både morgon- och kvällsmjolkningen. Nu när de inte har tillgång till en celltalsmätare är det bra att få reda på hur cellhalten ligger till. När roboten sen tas i bruk kommer de uppgifterna direkt från

robotens celltalsmätare. Då får de även ut betydligt mer data och information från själva roboten.

– Det är klart vi får en helt annan uppföljning med robot. Dessutom kommer det rapporter från andra håll också. Det är fortfarande bra att kunna jämföra talen från roboten med produktionsuppföljningen för att se ifall något avviker, så länge det är kostnadseffektivt att vara med. Det är också en trygghet att vi har någon som vi vet vi kan ringa till ifall det blir problem, menar bröderna.

Medelproduktionen på Anderssons Gård har höjts med över 4000 kg på knappt 10 år. Orsaken bakom detta är, enligt Niklas och Robin, att alla skeden i produktionen har blivit bättre. Det är många faktorer som väger in. Gräset tas i rätt tid, rätt kraftfoder, sinläggning i tid, sinkorna får rätt foder och kalvningsintervallet är lågt. Aveln har gått snabbt framåt på gården och det är något som bröderna varit rätt kritiska med och satsat på.

– Gräset är ändå A o O. Nu har vi börjat märka att årets skörd är sämre än fjolårets, säger Robin. Sen är det alltid bra att ha lite tur också när det gäller djur, inflikar Niklas.

MARI LÖNNQVIST

Växtodlingsrådgivare
050-4652820



Mot nya mål med tjänsten Ko check

Mjolkgårdsrådgivningens förnyade tjänst *Ko check* ersätter den tidigare *Produktionsstyrningen*. Syftet är att utveckla mjolkföretaget, med gårdens målsättningar som utgångspunkt. Exempel på målsättningar kan vara större mängd mejerilevererad mjolk, högre tillväxt på kalvarna eller mer hållbara kor. Genom ett ladugårdsbesök kan vi mjolkgårdsrådgivare hjälpa mjolkföre-

tagaren att identifiera flaskhalsar, och tillsammans gå igenom vilka åtgärder som kan vidtas så att målen kan nås.

VI HJÄLPER GÅRDEN att följa utvecklingen av nyckeltalen med hjälp av de verktyg som finns, såsom Min Gård, KPI, ProAgrias nättjänst och gårdens övriga managementprogram. Det kan vara bra att ha en utomstående stödperson när en förändring ska genomföras, vi fungerar som ett

bollplank och en kontaktperson för gården. För att de överenskomna åtgärderna ska genomföras kan det vara bra att lägga en deadline och en ansvarsperson för utförandet. Vill man gå ett steg längre med att strukturera arbetsrutiner, kan Lean tillämpas i produktionen.

MED HJÄLP AV *Ko check* får du reda på hur dina resultat ser ut idag, under fjolåret och i jämförelse med andra, men framför allt; vart vill du nå

och hur när du målen? Priset för *Ko check*-tjänsten är den samma som för *Produktionsstyrningen*, och snabbt är den summan intjänad då mjolkföretagaren kan fokusera på de områden med positiv inverkan på resultaten.

JESSIKA EKLUND

Mjolkgårdsrådgivare
050-595 4906



ÖK

ÖSTERBOTTENS KÖTT
POHJANMAAN LIHA

TÄNK PÅ HUR DU GRILLAR!

Välj inhemskt kött från Atria som är rumstempererat när du börjar grilla. Mindre bifvar på tillräckligt varm grill och större bitar inte alltför nära värmekällan. Håll koll på köttets innertemperatur, 50-55° för nötkött och 75° för gris/kalkonkött.

Stick inte i bitarna så att kötsaften rinner ut och låt dem vila några minuter efter grillning. Kolgrill ger bästa grillsmak och gasgrill passar den bekväma grillaren. Ät gott och må gott!

**Johan Snickars,
kock/ÖK-producent**



Besöksadress: Flygfältsvägen 2, VASA
Käyntiosoite: Lentokentäntie 2, VAASA

Postadress: PB 173, 65101 VASA
Postiosoite: PL 173, 65101 VAASA

Tel. / Puh. (06) 3239411 www.osterbottenskott.fi



Inför generationsväxling - studera till landsbygdsföretagare!

Kompetensområdet för lantbruk

Landsbygdsföretagarutbildning, med inriktning på driftsledning av ett jordbruk, är speciellt lämplig för dig som står inför en generationsväxling. Även för dig som vill söka nya vägar för det jordbruksföretag du redan sköter så erbjuder vi kunskaper att bygga vidare på.

Beräknad start i september 2018 i Vasa.

Mera info: Roger Frants, 044-750 32 55, roger.frants@yrkesakademin.fi eller www.yrkesakademin.fi

Kontinuerlig ansökan/Vasa senast 31.5.2018:
www.yrkesakademin.fi/utbildning

YA!
Yrkesakademin
i Österbotten

PROJEKT AGROTILLVÄXT



Europeiska jordbruksfonden för landsbygdsutveckling: Europa investerar i landsbygdsområden



Närings-, trafik- och miljöcentralen

Framtidens ladugård på Ladugårdsseminariet

Valio ordnar varje år i början på februari ett nationellt Ladugårdsseminarie (Valion Navettaseminaari) för mjölkproducenter och branschfolk. Ofta även med ett internationellt inslag, denna gång med holländaren Paul Galama från Wageningen University. Han är forskare vid enheten för hållbara ladugårds-system och hans rubrik för dagen var "Framtidens ladugård, hur ser den ut?"

Framtidens ladugård är enligt Galama ett "free walk system" och "bedded barn", alltså en mjölkladugård utan liggbås och med en kompostbädd. Tester har också gjorts med speciella typer av golv med porer, som släpper igenom urinen och med robotar som samlar upp gödseln som lämnar ovanpå.



Bildkälla: Galama Paul m.fl; 4)Future cow barn Finland; <http://www.maitojame.fi/articles/valion-navettaseminaari-opasti-energiategokkuuteen/29414612>.

Kretsloppstänk

I Holland fokuserar man nu på annan typ av gödsel än sväm, eftersom man vill minska på ammoniakavgången. I kompostbädden finns kvävefixerande bakterier och ju mer kol den innehåller desto mer kväve fixeras, som senare frigörs långsammare. Som kolkälla kan man använda torv, sågspån, flis, halm och blandningar av dessa, men även biokompost av löv, torkad gödsel och växthusbiomassa.

I botten på bädden kan man ha luftrörlingor. Luft tillförs varje timme och stimulerar komposteringen. Ett annat alternativ är att kultivera bädden dagligen. Bädden håller en temperatur på 40-50 °C och med vattenledningar under bädden kan man även ta tillvara värmeenergin.

Systemet påminner om en djupströbbädd, men utrymmet/ko i kompostladugården är betydligt större. Rekommendationen är minst 15 m²/ko för att bädden ska kunna hållas torr. Utfodringen kan ske i flyttbara foderhäckar, så att området kring

ätplatsen inte blir för blött och upptrampat. Då komposteras bädden redan efter några månader och tömning av bädden sker en gång/år. I Holland byggs ladugårdar med blockväxthustak och gardinväggar. På sommaren när korna går på bete kan en del av kompostbädden användas direkt som växtunderlag och tomater kan odlas i samma byggnad.

Tillämpning i våra förhållanden?

Debatten på seminariet tog fart när träffis som strömedel fördes på tal. Hur kan detta tillämpas i vårt land, speciellt med tanke på de väderförhållanden som rått i skördetider?

Regel nummer ett är att endast flis av mjuka träslag kan användas. Tall-och granflis fungerar inte, men däremot energivide, rörfilen och vass. Flisen ska dessutom vara färsk, eftersom enbart torkad flis gör att bakterierna inte tränger in i flisen och komposteringen inte fungerar optimalt. Bitarna bör vara små, 3-5 cm.

En ny bädd kan anläggas med fördel på senhösten, med ett lager flis på 50-60 cm, annars blir bädden

för kall. Nytt strö tillförs varje- varannan dag vintertid och mer sällan sommartid. Viktigt är att tillföra flis innan bädden blir för våt. Tillräcklig ventilation är viktigt, speciellt vid hög luftighet för att få en torrare bädd och för att minimera tillväxt av skadliga bakterier.

I och med de stora utrymmesrekommendationerna skulle man kunna tänka sig att introducera systemet i vissa laktationsstadier, t.ex. under sintiden eller för VIC-korna (Very Important Cow) i tidig laktation. Hälsöfördelarna är främst bättre ben-och klövhälsa och mindre skador på hud. Celltalen har enligt undersökningar bibehållits på samma nivå som medeltalet i Holland, men utmönstringarna har minskat med 10 % i denna typ av ladugård.

För att läsa material från hela föreläsningen samt de andra föreläsningarna under seminariet; gå in på <http://www.maitojame.fi/articles/valion-navettaseminaari-opasti-energiategokkuuteen/29414612>.

JESSIKA EKLUND

Mjölkgårdsrådgivare
050-595 4906



Foto: Jessika Eklund

Kalvarna hos Östergårds Mjolk.

Inspirationsresa till Åland

I månadskiftet oktober-november 2017 ordnade Lantbrukssällskapet, genom projektet Agrotillväxt, och Faba gemensamt en inspirationsresa till Åland för mjölkproducenter med knappa 30 deltagare. Av de gårdar vi besökte har tre mjölkproduktion. Dessutom besökte vi Öfvergårds Äppel som odlar äpplen enligt principen gården odlar - kunden skördar, Bolstaholms Gärd - en dikogård som slaktar, förädlar och säljer sina produkter direkt till konsumenter och butiker, samt Markusas - ett kvighotell som föder upp kvigor åt bl.a. Östergårds Mjolk Ab. Vi kunde konstatera att det finns många vägar till framgång.

Östergårds Mjolk Ab

På mjölkgården med 320 kor arbetar ägarna Tarja och Ole Blomqvist och 6 anställda. Årsmedelproduktionen är över 11 000 kg/ko/år och prioritet nummer ett är djurens hälsa. Kvigor föds upp på ett kvighotell och kommer tillbaka till gården två månader innan kalvning. Alla maskintjänster för odling, vallskörd och gödselspridning köps in, eftersom gården valt att fokusera på helheten kring djuren och mjölkproduktionen. Gården har utarbetade rutiner för hur saker och ting ska göras och under vilken dag i veckan. Personalmöte hålls varje månad och minst 4 ggr/år har de ett ekonomiråd med LRF konsult.

Mattas Gårdsmejeri

Jennifer Sundman och Lars-Johan Mattsson driver sedan 2015 det ekologiska gårdsmejeriet Mattas vid sidan av jordbruket, som är inriktat på spannmåls-, oljeväxt-, lök-och potatisodling.

Gården hade vid vårt besök tre mjölkkor, men hade dessutom tre dräktiga kvigor. All mjölk förädlas på gården till glass, ost och yoghurt. Osten och yoghurten har vunnit FM pris i mathantverk. På gården finns också ett sommarcafé och en gårdsbutik. Mattas var de första på Åland att börja producera ekologisk mjölk.

Möckelgräs

Inger Marie och Trygve Sundblom på gården Möckelgräs, som har varit i släkten i sju generationer, är en av de högst producerande mjölkgårdarna på Åland med över 11 000 kg mejerilevererad mjölk/ko/år. Båsladugården rymmer 44 mjölkande och avelsarbetet har hög prioritet. Fokus ligger på hållbara kor, vilket även syns i utfodringsstrategin med målet på en jämn hög produktion över hela laktationen. Man genomtestar djuren och besluten tas till 80-90 % på basen av testresultaten. Semintjuren VH_Optimal kommer från den här gården. Gården bedriver maskinsamarbete kring vallskörd med övriga nötgårdar. Ekonomisk lönsamhet är ledstjärnan genom hela gårdens verksamhet.

Förutom det intensiva dagsprogrammet hann vi kvällstid besöka Pub Stallhagen samt Smakbyn, Mikael Björklunds restaurang nära Kastelholms Slott.

MONICA NYGÅRD

Mjölkgårdsrådgivare
050-566 3191



JESSIKA EKLUND

Mjölkgårdsrådgivare
050-595 4906



Lantbruksutbildningen på Optima i samarbete med ProAgria Lantbrukssällskapet

ProAgria Lantbrukssällskapet har alltid haft en aktiv roll inom utbildningssektorn, både inom andra och tredjestadiet. Rådgivning och rådgivaren kompletterar mångsidigt undervisningens innehåll med aktuell information från fältet, praktiska erfarenheter och goda jämförelser med teori och praktik.

Utbildningskoordinatorer Maria Wirtanen och Conny Englund från Optima i Jakobstad konstaterar tillsammans med Lantbrukssällskapets mjölkgårdsrådgivare Magnus Blässar att samarbetet mellan Optima och Lantbrukssällskapet verkligen är mångsidigt - och givande! De konstaterar också att samarbetet som inleddes 2006 är viktigt för

båda parter, men allra viktigaste är det för den enskilda studeranden.

DÅ MARIA, CONNY OCH MAGNUS beskriver samarbetet mellan Optima och ProAgria Lantbrukssällskapet, och vad allt det innebär i praktiken är det lätt att hålla med dem; vi behöver varandra 😊! Målet med samarbetet är tydligt; nya, kunniga och innovativa personer, som har en aktiv roll inom Österbottnisk primärproduktion behövs.

Lantbrukssällskapets rådgivare anlitas av Optima ofta som föreläsare inom olika aktuella teman inom växtodling, djurskötsel och ekonomi. Rådgivare sköter också om handledning av vuxenstude-



Magnus Blässar, Maria Wirtanen, Conny Englund

rande, både inom grundexamen och inom yrkesexamen. Handledning sker enligt gårdens produktionsinriktning och examinandernas valda examensdelar. Handledarna (rådgivare) fungerar som experter

inom sakfrågor gällande lantbruket utgående från examensgrunderna.

Många Optimas studerande känner väl till Lantbrukssällskapets rådgivare som bedömare vid olika bedömningsfall inom grund- och yrkesexa-

mina. Rådgivningen har rollen som arbetsgivarrepresentant i trepartsbedömningen där skolans representant och arbetstagarrepresentanten är de två andra parterna. Enligt nya lagstiftningen (1.1.2018) består bedömarlaget av två representanter, en från utbildningsanordnaren (läraren) och en från arbetslivet.

Utvecklingsverksamhet för lantbruket inom neiden och utveckling av examensgrunderna genom diskussioner har ofta förts vidare till utbildningsstyrelsen via Optima. ProAgria Lantbrukssällskapet är också med i Optimas i arbetslivskommissionen (2018-2020).

Magnus Blässar, Maria Wirtanen, Conny Englund

Utfodring av sinkor

Sintiden är för kon en viktig förberedande del av den kommande laktionsperioden. Brister i utfodringen under sintiden kan leda till störningar i ämnesomsättningen efter kalvningen. Därför är det lika viktigt att utfodra rätt under sintiden som det är under laktationen.

Utmaningen ligger i att få balans i utfodringen. Sinkon behöver få tillräckligt med foder och inte gå hungrig, samtidigt ska hon inte lägga på hullet i detta skede. En foderstat som innehåller tillräckligt med fiber för vommen, viktiga mineraler och vitaminer, en energi- och proteinnivå som hålls på optimal nivå, är vad sinkon kräver.

När det är aktuellt att sinlägga kon är det några saker du redan innan, i slutet av laktationen, ska tänka på. Är kon fet åter den mindre efter kalvning och drabbas lättare av störningar. Är hullklassen över 3,75 vid sinläggning, är det inte under sintiden tillfälle att banta. Det kan orsaka att kon kommer i negativ energibalans redan under sintiden, ansätter fett i levern och inverkan på reproduktionen och mjölkavkastning i kommande laktation blir negativ. Är kon under hullpoäng 2,5 vid sinläggning kan du i förtid placera den i tillvänjningsgruppen.

OPTIMAL SINTID FÖR andra och flergångskalvare är sex veckor och för förstagångskalvare åtta veckor. En avvikande längd på sintiden än rekommenderat, mindre än 6 veckor och längre än 10 veckor, har effekter som att avkastningen blir lägre och antalet dödfödda kalvar blir högre. Frekvensen av förhöjda ketonkroppar är också högre hos kor med längre sintid. En förutsättning för en lyckad sintidutfodring är att sinkor placeras i en skild avdelning eller i ena änden av båsraden. I praktiken kräver en sintid på 6-8 veckor utfodring i två olika grupper, en för sinläggningskor och kor i sin och en för kor som ska kalva inom 2-3 veckor, tillvänjning.

Utfodringen ska bestå av grovfoder som ger hög mättnad men inte för mycket energi. Sträva efter ett grovfoder med låg energi, ca. 9-9,5 MJ/kg torrsbstans, mycket fiber och mätligt protein, 120-130 g/kg torrsbstans. Exempelvis ett sent skördat rundbalsensilage, helsäd eller en blandning med halm och valensilage. Kaliumhalten i grovfodret bör vara under 20 g/kg torrsbstans.

Exempel på sinkoblandning är en foderblandning med helsäd eller sinkogräs (sent skördat gräsensilage med lågt innehåll av kalium). Alternativt mjölkornas vallensilage

+ halm + sinkomineral eller komix + halm + sinkomineral.

VOMMEN SKA VARA fylld hos sinkorna, likadant hungerropen på vänster sida. Undvik foder med hög halt av kalcium, kalium och natrium. Magnesium, spårämnen (selen m.fl.) och vitamin D och E stimulerar immunförsvaret och motverkar kvarbliven efterbörd. Extra ADE-vitamin till sinkon ökar råmjölkens halter. Använd alltid skilda mineraler åt sinkor. Undvik feta sinkor, de har lägre kalkfrisättning och sämre aptit efter kalvning.

Korna kan under större delen av sintiden utfodras restriktivt men bör senast tre veckor innan kalvning vänjas vid de mjölkande kornas foder. Under de sista tre veckorna ökar näringsbehovet på grund av kalvens tillväxt och dessutom minskar kons foderintag, varför en högre energidensitet är att föredra. Det är viktigt att successivt vänja korna vid ett nytt foder för att vommikrofloran ska få möjlighet att anpassa sig. Vid sintidspreparering ska de foder mängder som minskats vid sinläggningen på motsvarande sätt ökas. Vid individuell utfodring kan man sakta öka kraftfoder så att den vid kalvning är 2-4 kg per dag. Har man blandutfodring är fördelningen 1/3 av de mjölkande kornas blandning och 2/3 av sinkornas blandning, en bra lösning. Energin och kalcium får inte vara för hög.

EFTER KALVNING SKA kon hela tiden ha fri tillgång på ensilage av god kvalitet. Vid tillvänjning före kalvning kan kraftfodergivan efter kalvning, ökas rätt snabbt så att den eftersträvade kraftfodergivan uppnås efter 2-4 veckor. Ökas kraftfodergivan alltför snabbt minskar intaget av grovfoder. Att kon är i negativ energibalans efter kalvning är svårt att helt komma ifrån, eftersom kons energibehov under flera veckor efter kalvning är större än förmågan att konsumera foder. Negativ energibalans i sig själv behöver inte vara ett bekymmer. Tyvärr i kombination med andra belastningar på kons ämnesomsättning medför det ofta avsevärda problem. I samband med en intensiv utfodring, feta kor (hull över 3,50 vid kalvning), svåra kalvningar (tvillingfödsel etc.), hypokalcemi och opassande management rutiner runt kalvning, är risken stor att problem uppstår.

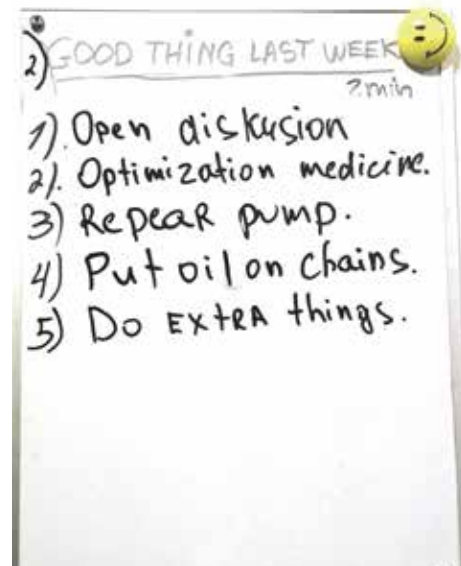
Därför finns alltid anledning att se över utfodringen under sintiden och vid tillvänjning. Bästa möjliga utfodring då inverkar positivt på energibalansen efter kalvning och följlaktigen kommande laktationsperiod.

TANJA GAMMELGÅRD

Mjölkgårdsrådgivare
050-412 2168



Mjölkgropen är ingen förvaringsplats, endast det som behövs vid mjölkningen finns där.



Man lyfter upp det som lyckats bra och fokuserar inte bara på det som är mindre bra.

LEAN-resa till Danmark

Foto: Monica Nygård

I januari ordnade Kursgården YA en resa till Danmark. Under resan besökte vi en mjölkgård och en köttuppfödare, som båda har introducerat delar av LEAN-systemet i sin verksamhet.

Vad är Lean

Lean är ett kvalitetssystem som har utvecklats av Toyota fabriken. Lean handlar om att involvera de anställda, det ska göra mervärde, lära oss att se spill (tid m.m) och verksamheten ska kontinuerligt förbättras. Man kan fråga sig vad Toyotas kvalitetssystem kan ge en jordbrukare, men Lean kan tillämpas i all produktion. Man behöver inte heller anamma alla delar, utan ta i bruk det som känns mest angeläget. I synnerhet gårdar med anställda kan ha nytta av Lean.

Lean på en mjölkgård

Den första gården vi besökte i Danmark var en mjölkgård i Grindsted med en 480 Holsteinkors besättning och en medelproduktion på 10 200 kg ECM. Gården fokuserar på mjölkproduktion och föder varken upp kvigorna eller producerar fodret själva. En central del av Lean tänkande är att fokusera på huvudproduktionen och inte producera saker bara för att man vill och kan, samt att optimera värdet för kunden. Ägarna, Kent Storm Davidsen och Per V. Davidsen är mycket fokuserade på kostnader. De strävar till att minska kostnaderna genom att specialisera sig och undvika investeringar utanför kärnverksamheten.

Till företaget hör ytterligare en gård i N. Nebel med 420 Jerseykor och en medelproduktion på 10 500 kg ECM. Den kommer att utvidgas under 2018 till 750 kor.

Veckovisa planeringsmöten

Gården har åtta heltidsanställda och en halvtidsanställd. Varje måndag klockan 12 har man ett ca 15 minuter långt planeringsmöte där alla anställda deltar. Först går man i korthet igenom vad som hände föregående vecka, hur det som startats upp fungerat, och sen planerar man för följande. Alla arbetarna ska nämna något positivt, t.ex. vad de tycker har fungerat bra. Allt skrivs upp på en Whiteboardtavla. På post it lappar antecknar man jobb som ska göras och när jobbet är gjort så kastar man lapparna. Man har mål och sätter fokus på det som känns viktigast just då. Då vi var på besök var det celltalet som stod i fokus.

Kommunikation och instruktioner är viktigt då det är många som jobbar så att alla vet vad de ska göra och arbetar mot samma mål. På olika ställen på gården fanns tavlor med information, t.ex. för vilka kor



som stod i tur till klövvård, eller vilka av de nykalvade korna som behövde propylen-glykol. Det var väldigt fin ordning överallt. Alla saker hade sin bestämda plats. Då behöver ingen leta och man sparar tid. I mjölkgruppen fanns bara det som behövs vid mjölkningen, inget extra.

Lean på en gård med tjuruppfödning

Nästa gård vi besökte var en tjuruppfödare med 2800 tjurur. Gården hade 5 anställda. 700 kalvar köps in per gång, 4 gånger per år. Kalvarna köps in vid ca 30 dagars ålder och skickas till slakt vid ca 10 månaders ålder. Ägaren till gården heter Bjarke Snedker och han köpte gården för drygt två år sen och har ständigt förbättrat verksamheten. Kalvarna fanns i fem olika byggnader. De flyttas vartefter de växer. Inte heller den här gården producerade sitt foder själv, i själva verket fanns det inte ens en traktor på gården.

Var sak på sin plats

Också på den här gården rådde ordning och reda både inomhus och utomhus. Byggnaderna är numrerade, kalvboxarna likaså. Planeringen är viktig. Alla anställda har egna tavlor uppsatta på väggen över vad som ska göras och när. Och sen kryssar man över när jobbet är utfört. Man har också en årstavla över när arbetstopparna infaller under året och när arbetarna tar semester.

Gemensamt på de här gårdarna är att det som inte lönar sig så gör man inte. Om insatsen är hög och utdelningen låg slutar man göra så. Man kan få för sig att Lean handlar om att man ska springa fortare för att bli mera effektiv, men i själva verket handlar det om att eliminera "svinn".

Ni kan anlita Lantbrukssällskapets mjölkgårdsrådgivare Jessica Eklund som är specialiserad inom management om ni vill få bättre rutiner och mera flow i ert arbete.

MONICA NYGÅRD

Mjölkgårdsrådgivare
050-566 3191



SERVICE OCH FÖRSÄLJNING



SERVICE AV LANTBRUKSMASKINER

Reservdelar, tillbehör, oljor med mera.

AUKTORISERAD VALTRA, FENDT, JOHN DEERE OCH SAMPO ROSENLEW SERVICE.



Stihl MS 241 CM motorsåg
• Volym 42,6 cm³ • 2,3 kW/3,1 hk • 4,5 kg

599 €

Stihl MS 201 CM
• Volym 35,2 cm³ • 1,8 kW • 3,9 kg

699 €

Stihl MS 261 CM

• Volym 50,2 cm³ • 3,0 kW • 4,9 kg

699 €

M-TRONIC styrsystem. Ingen shoke och inga justeringar.



Cirkelv. 15, MASKINSERVICE • KONEHUOLTO tel. 06-318 2950
65100 Vasa MARANDER 0500-364 688

www.marander.fi • email: marander@maskin.netikka.fi

Grattis till alla 100-tonnare

Foto: Pernilla Grön-Stenman



Anne-Maj och Mikael Österberg i Kimo, Vörå har fått sin andra 100-tonnare. Wanda, 100-1363422 A, är av rasen Ayrshire och är född 16.1.2006. Far är Ferdinand och mor hette Tindra. Wanda har kalvat 9 kalvar, varav 5 kokalkvar. Hon har under sin livstid producerat 103 822 kg mjölk. I medeltal har hon mjölkat 10 501 kg med en medelfett % på 3,71 och medelprotein % på 3,26. Femte laktationen var hennes bästa. Då mjölkade hon 13 279 kg.

Foto: Monica Nygård



Lars Rodas i Karkmo, Korsholm har fått sin tredje 100-tonnare. Jennifer, 100-147637 F är född 16.6.2005 och är av rasen Holstein. Hennes far är Puck och modern hette Sira. Jennifers livstidsavkastningen var i februari 100 407 kg mjölk. Hon har kalvat 8 ggr, 5 av kalvarna var kokalkvar. I medeltal har hon mjölkat 9575 kg med en medelfett % på 4,37 och en medelprotein % på 3,39. Andra laktation var hennes bästa med 11 990 kg och livstidsproduktion i februari är 100 407 kg.

Foto: Linda Skog



Skog Niklas och Linda i Edsevä, fick sin första 100-tonnare november 2017. Kon Ulrica 100-207407 R2, född 17.9.2005. Har kalvat 9 ggr. varav 2 st är kvigkalvar. Ulricas far, Nuutilan Lirkko Tv FFF 92355, morfar Varjolan Maku Tv FFF 92372 och modern hette Oikku 207406 R1. Högsta medelavkastningen uppnådde under niende avkastningsåret 12562 kg (12366 kg EKM). I medeltal har Ulrica mjölkat 10133 kg/år med 447 kg medelfett och 358 medelprotein.

Foto: Natalie Fagerholm



Boris och Marlene Fagerholm fick sin andra 100-tonnare i januari 2018 när kon Ursula nådde 100 000 kg livstidsproducerad mjölk. Ursula var född 12.08 2005 och kalvade 9 gånger. Ursulas far var Salorinteen Spurtti, morfar var Rauhamaan Orbit och modern hette Stina. Högsta medelavkastningen uppnådde kon under det sjätte produktionsåret med 11 803 kg (11 657 kg EKM). I medeltal har Ursula mjölkat 9 636 kg/år, med 415 kg medelfett och 328 kg medelprotein.

Foto: Oscar Näse



Näse Johan fick sin första 100-tonnare i oktober 2017 när kon Cia nådde 100 000 kg livstidsproducerad mjölk. Cia är född 12.11 2003 och har kalvat 9 gånger. Cias far var Pirttikallion Lego, morfar var Koskisen Monark och modern hette Omena.

Högsta medelavkastningen uppnådde kon under det åttonde produktionsåret med 10 984 kg (10 951 kg EKM). I medeltal har Cia mjölkat 8 629 kg/år, med 392 kg medelfett och 294 kg medelprotein.




Yrkesakademin i Österbotten

Skogskurser våren 2018

- Röjningskurs i Kristinestad, ABC (9h)**
Teori: Tis 10.4.2018 kl. 18–21
Service av röjsågen och praktisk röjning: Lör 14.4.2018 kl. 9–15
- Skogsvägarnas administration och skötsel (3h + 3h)**
Innehåll: Vad är en enskild väg, bestyrelsens uppgifter, väglagsstämman, beslutsförhet, jäv och offentlighet, beslut som görs av vägstämman, knepiga frågor, ansvarsfrågor, vanliga brister som kräver underhåll, olika stödformer, vägunderhåll
Plats: Edsevä, Hotel Polaris
Teori: Ons 11.4.2018 kl. 18–21
Teori och terrängbesök: Ons 16.5.2018 kl. 18–21
- Röjningskurs i Korsholm, Tesses Café (9h)**
Teori: Tors 3.5.2018 kl. 18–21
Service av röjsågen och praktisk röjning: Lör 5.5.2018 kl. 9–15

Pris: 30 €. Kostnadsfria för skogsvårdsföreningens medlemmar.
Anmäl senast tre dagar före kurs: www.eduya.fi eller till Pernilla Kvist, tfn 0500 863 671

- Vilt- och skogsbruk, uppföljningsdag (6h)**
Vilt- och skogsdagen är ett led i att öka intresset för en skogsskötsel som gynnar viltet och samtidigt kompletterar skogsbruket.
Teori och praktik: Vasa, ABC Runsor lör 14.4.2018 kl. 9–16

Pris: 30 €.
Anmäl och mer info på adressen: <https://www.metsakeskus.fi/sv/tapabtu-mat?id=7010> eller till Göran Ådjers, tfn 050 463 08 32







Europeiska jordbruksfonden för landsbygdsutveckling: Europa investerar i landsbygdsområden



LANTBRUKARENS PERSONLIGA RÅDGIVARE.

”Vi tar fram lösningar som stöder ditt företags framgång.”



Vi tar ansvar för att saker och ting löper enligt plan. Våra kunder tackar oss för vårt människonära och flexibla arbetssätt.

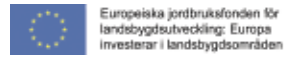
Vill du veta mera? Boka in ett möte. Du når oss per e-post (foretag@aktia.fi) eller genom att ringa vår företagskundservice **tfn 010 247 6700**.

Välkommen till Aktia Bank!



Bättre så.

PROJEKT AGROTILLVÄXT



Täckningsbidrag

Ett snabbt sätt att kalkylera olika gröders eller produktionsdjur lönsamhet är täckningsbidragsmetoden.

Då maskin- och byggnadsbeståndet är samma för det som man jämför så är detta en snabb metod. Som namnet säger så analyserar man hur mycket t.ex. ett ha korn täcker de fasta kostnaderna i form av maskin-, bygg- och markkostnader som finns på företaget. Från senaste höst finns möjlighet att räkna ut gårdens produktionskostnader på sällskapets hemsida.

KALKYLERNA ÄR JU uppbyggda så att intäktsidan består av priset för produkten, stöd och dylikt. Då man från detta drar av de rörliga kostnaderna i form av utsäde, föder, bränslekostnader mm. så får man täckningsbidrag 1 (TB1). När man minskar detta med arbetskostnaden så återstår TB2. Det är detta belopp som skall täcka de fasta kostnaderna, alltså täckningsbidraget.

I den modell som finns på nätet kan man mata in värdet för egna maskiner, byggnader, åkrar samt arrendekostnader. Genom att lägga in de belopp som den egna egendomen representerar så får man fram de fasta kostnaderna. För att gå på



Detta är ett klipp från kalkylbladet, om den gröna stapeln TB2 når upp till den gula linjen som visar de fasta kostnaderna så ger grödan vinst. Linjen och staplarna beror på vilka siffror man sätter in.

vinst så skall täckningsbidraget överstiga dessa kostnader. Om täckningsbidraget blir för lågt så betyder det att man t.ex. måste minska på lönekravet för att få produktionen att gå runt.

I modellen kan man simulera vad olika skördenivåer och priser innebär. Hur mycket de fasta kostnaderna sjunker om man kan samarbeta kring en skördetröska, eller om man kan tänka sig att använda lite äldre maskiner. Ju större areal man

kan använda maskinparken på, desto lägre maskinkostnader per ha. Skördenivå och pris har stor betydelse, ju större skörd man får så finns flera kg att fördela kostnaderna på.

Gå in på Lantbrukssällskapets hemsida, välj Publikationer och TB-kalkyler. Där fyller du i erforderliga uppgifter så skickas länken till kalkylen åt dig inom kort. Efter det så är det fritt fram att redigera excelbladet online med egna uppgifter

och räkna ut dina egna produktionskostnader.

TAG GÄRNA KONTAKT med din rådgivare så kan ni tillsammans göra upp en produktionskostnadsberäkning via Råd2020.

TOR-ERIK ASPLUND



Sektoransvarig företagsledning
050-386 5922

Passa på NU!

Stöd villkoren för täckdikning är de bästa på länge och pengar finns för tillfället.

Våren närmar sig med stormsteg och det är dags att fundera på kommande odlingsäsong. Då är det klokt att börja från de grundläggande faktorerna och av dem är dräneringen den viktigaste.

KONTAKTA OSS, FÖR att kartlägga problemen och diskutera vilka åtgärder som skulle vara lämpliga. Bidraget för täckdikning är det bästa på länge, så det är verkligen läge att uppdatera problem åkrar. Med en bra planering är halva jobbet gjort, ringa oss nu, om du vill dika till hösten eller nästa år.

BIDRAGET ÄR 35 %, plus ytterligare 5 % för reglerad dränering eller totalt 40 % i bidrag. Bidragsgrunden räknas ut på godtagbara kostnader som för täckdikning är 3.60 € / löpmeter täckdike och för reglerad dränering maximalt 800 € / ha. Stödet kan sökas för nytäckdikning, omtäckdikning, kompletteringsdikning och för reglering av dräneringen, det vill säga byggande av t.ex. reglerbrunnar. Ansökningsförfarandet har förenklats betydligt genom att kraven på kassa rest, lönsamhetskalkyl och ålder har slopats.

I samma stödansökan kan man ta med åtgärder för flera olika skiften, t.ex. nytäckdikning av ett skifte, kompletteringsdikning av våta områden på några skiften och installera reglerbrunnar på flera skiften. Alla åtgärder tillsammans blir en ansökan. På det här viset får man också stöd för små åtgärder, som annars skulle falla under minimistödsgränsen för bidraget, som är 3000 €. Stödet söks av den registrerade odlaren, som också kan söka för arrendejord. Ansökningstiden är fortlöpande och behandlas enligt perioderna 16.3–15.8, 16.8–15.10, 16.10.2018–15.1.2019.

Till ansökan bifogas dräneringsplan med plankarta, arbetsbeskrivning och kostnadsvärdering. Myndigheten använder Urvalsförfarande (kriteriebedömning 6 punkter).

Alla behövliga blanketter finns på www.suomi.fi/etjanster

Kom ihåg att göra dikningsanmälan till NTM centralen, senast 60 dagar för arbetet inleds.

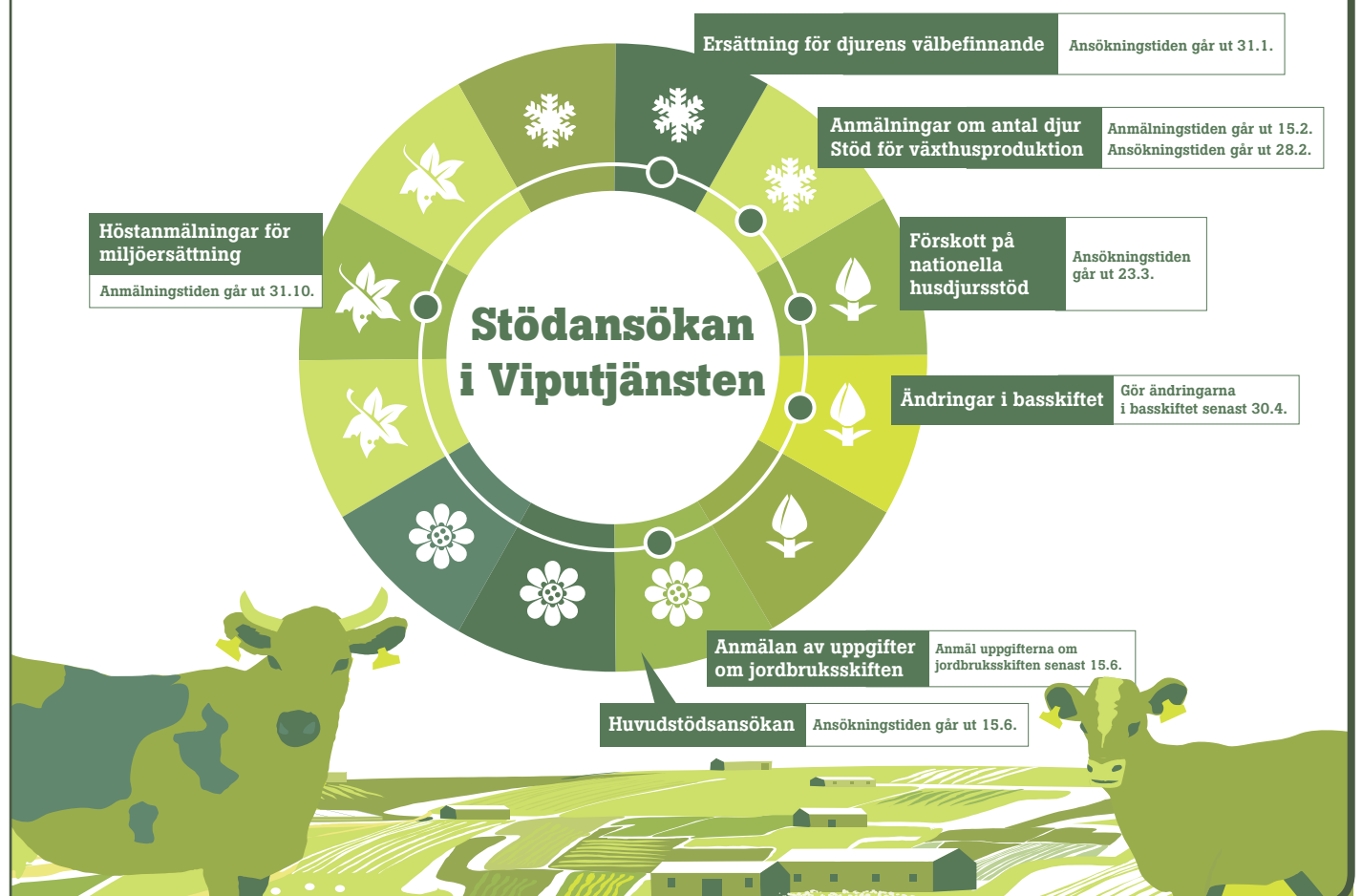
RAINER ROSENDAHL

Dräneringstekniker
0400-561 550



Tidtabell för elektronisk ansökan

Text & bild: www.mavi.fi



Utförda disponenttjänster för diknings-sammanslutningar

Lantbrukssällskapet har utfört disponenttjänster åt dikningssammanslutningar runtom i hela Österbotten. Disponentuppdragens omfattning har varierat enligt varje enskild dikningssammanslutnings önskemål. Ett gemensamt mål för samtliga har varit att genomföra rensningar. De flesta dikningssammanslutningar har kunnat genomföra de planerade rensningarna. Enbart på sådana platser där havsvattenståndet har påverkat vattennivån väldigt kraftigt på längre sträckor har det varit problematiskt att slutföra rensningarna, exempelvis Söderfjärden.

Jag har intervjuat två personer som fungerat som huvudombudsman vid utförda rensningar för att höra deras åsikter. Harry Lervik som är huvudombudsman i dikningssammanslutningen för Tölby å, och Björn Österberg som fungerat som huvudsyssloman i Mossbäckens, som är en torrlägningsavdelning, som rensar en bäck i en större dikningssammanslutning. Bägge dikningssammanslutningarna har anlitat ProAgria Lantbrukssällskapet för att underlätta arbetet med rensningarna.

Intervju med Harry Lervik

Översvämning av hela Harry Lerviks gård inträffade den 15 augusti 2016 Harry agerade direkt genom att flytta bilar, traktorer och andra fordon med mera som stod i vattnet.

En av grannarna, Jan-Mikael Thölix kontaktade NTM-centralen, de kom ut för att inspektera skadan som hade skett samt översvämningens omfattning samma dag några timmar efter att han hade ringt, då hade de också med handlingar ur arkivet från förra gången ån rensades.

Under samma tidpunkt var även Söderfjärden under vatten samt många andra områden runt om i Österbotten.

Harry kontaktade Rainer Rosendahl på ProAgria för att få vidare vägledning och information om hur markägarna kan gå till väga för att slippa översvämningar. Att ta itu med hela proceduren själv kändes övermäktigt när man inte besitter all kunskap som krävs. Att anlitat utomstående sakkunniga var den självklara vägen att gå.

Harry betonar ändå att initiativet till ett projekt bör komma från markägarna, han lyfter också fram vikten att ombudsmännen som blir valda att driva proceduren är från olika byar / byadelar det vill säga kommer från olika delar av området som projektet omfattar, för att på så sätt så effektivt som möjligt kunna föra fram delägarnas åsikter. Tölby ås nyttområde sträcker sig över 3 olika områden, Lerorna, Solf ängarna och Tölby ängarna, ombudsmännen som stämman har valt representerar samtliga av dessa områden.

ProAgria har skött om terrängbesiktning av ån, kallelse till stämmor, infobrev till delägare och medverkat på stämmor. ProAgria har också hjälpt till med konkurrensut-



Mossbäckens rensning.

ning av arbetsslag och fakturering av delägare på ombudsmännens begäran och enligt villkor fastställda av ombudsmännen. Harry upplever att samarbetet mellan ProAgria och dikningssammanslutningen har fungerat bra. Ombudsmännen har gjort vad de har kunnat själva och anlitat ProAgria när sakkunskap har krävts. Det har varit enkelt att vara ombudsman när man kunnat anlita ProAgria

P&T ved och maskin och Keskis Torv anlitas att utföra grävningstreprenaden på meterpris vid uppbyggande av offerter. Ombudsmännen har skött om arbetsledningen av entreprenaden själva och hållit kontinuerlig kontakt med övriga markägare under projektets gång. Entreprenören använde sig av mätningresultaten kontinuerligt under grävningens gång för att försäkra sig att grävningen utfördes på de platser där det verkligen behövdes. Dikningssammanslutningen har varit nöjd med entreprenören och deras arbete.

Intervju med Björn Österberg

Jag kontaktade Björn angående ärenden åt Söderfjärdens torrlägningsföretag, där också Björn är delägare. Vid samma tillfälle då vi behandlade dessa ärenden nämnde han att han kände till en bäck som var i behov av åtgärder i hans hemtrakter. Vi bokade in ett möte för att åka och se objektet i fråga på ort och ställe. Innan detta så hade jag förberett mig med dokument, kartor med mera från tidigare rensningar. Vi satte oss ner och gick igenom bakgrund med mera och diskuterade projektets omfattning. Efteråt gick vi igenom bäcken och noterade behov av åtgärder visuellt. Detta kändes som ett stort steg för Björn eftersom att han enbart varit lantbrukare i tre år och visste inte riktigt hur ett dikesprojekt genomförs i praktiken, trots att han nog jobbat med praktiskt lantbruksarbete innan han själv blev lantbrukare.

Efteråt utredde Björn intresset för dikningen bland de övriga delägarna i bäcken. Det visade sig att folk i allmänhet var positivt inställda till rensningen. Och visste om att ett utmärkt dikesbehov fanns. Markägare som inte är aktiva jordbrukare gav arrendatorerna fullmakt att delta på stämmor och övrigt deltagande under projektets gång.

Björn ville ha offert på uppdraget av en ny kostnadsfördelningslängd, jag gjorde upp en offert som jag presenterade på en konstituerande stämma. Under samma stämma diskuterades också projektets omfattning, innehåll, entreprenörsväl med mera. Arbetet med kostnadsfördelningslängden tog ett par veckor innan den kunde presenteras inför delägarna. Det var aningen brådskande med kostnadsfördelningslängden eftersom att det var tänkt att arbetet skulle kunna utföras omedelbart efter att skörden var bärgad, men det visade ju sig att så blev inte fallet eftersom vi haft en otroligt regnig höst. Istället utfördes arbetet efter att det hade frusit på, varav tillrinningen till bäcken minskade radikalt.

Björn är nöjd med resultatet av den utförda dikningen och förvånad över hur enkelt och förmånligt ett sådant projekt kan utföras, största faktorn till att projektet lyckades så bra var att folk ville ha det genomfört, han tillägger också att samarbetet med ProAgria fungerat bra, vi fick bra kartor, fördelningslängd med mera som inte enbart har varit till användning i dag utan även fyller sin funktion vid framtida åtgärder. Som entreprenör för grävningensarbete valdes Tage Nickull, han utförde arbetet per timdebitering enligt dikningssammanslutningens begäran. Samtliga markägare har varit nöjda med Tage och hans arbete

Kostnaden för uppdraget av fördelningslängden samt dess tillhörande utredningar, stämmor, samtal med delägare med mera som utförts av ProAgria blev ungefär 30 % av totala projektkostnaden. Kostnaden för grävningen blev ungefär 70 %, för de projektvisa kostnaderna, byggandet av överfarter med mera står markägarna för själva.

Så här efteråt konstaterar Björn att han mera och mera inser vikten av att hålla bäckar, utfall och åar i skick. Samtidigt som han även betonar vikten av samarbetet med sakkunniga och att anlita en bra grävmaskinsförare. I detta fall kan man dra slutsatsen att samtliga inblandade dragit sitt strå till stacken, helt enkelt ett lyckat litet projekt med stor nytta.

MARCUS GJÄLS

Dräneringsplanerare
050-344 6522



Lantbrukssällskapets dräneringsplanerare vann nationellt innovationspris

Foto: Heimo Pirttimäki



Från vänster: Lantbrukssällskapets dräneringsplanerare Marcus Gjäl, Mikael Blomqvist, Rainer Rosendahl, Simon Nässlin

I samband med Täckdikningsföreningen r.f.s 100 års jubileumsfirande 2017 utlystes en tävling för innovativa idéer. Tävlingens syfte var att säkerställa kvalitén på täckdikningarna nu och i framtiden med nya idéer.

Kriterierna för tävlingen var nyhetsvärde, innovation, påverkningsmöjlighet, kostnadseffektivitet och möjligheter att förverkliga idén. Tävlingen var öppen för alla som är verksamma inom branschen.

Lantbrukssällskapets vinnande bidrag att digitalisera täckdik-

ningsföreningens arkiverade kartor möjliggör att markägaren får alla dräneringskartor sammanställt i digitalt format. Kartorna kan läsas med telefoner, plattor, körspårmarkörer och datorer. Detta möjliggör att man lättare kan förstå täckdikningskartan och lokalisera täckdiken direkt på fältet med hjälp av t.ex. din telefon.

MIKAEL BLOMQVIST

Dräneringsplanerare
050-379 5905



Värdering av täckdiken i samband med markköp

Efter att man gjort ett markköp kan det löna sig att kontakta Lantbrukssällskapets dräneringsplanerare för värdering av täckdiken. Värdet på täckdiken kan man sedan sätta in i lantbrukets bokföringen som tillgång. Avskrivningen %:en är 20% för täckdiken. Enligt skatteverkets svar vid ett seminarium 19.1.2016 ska värdet mellan täckdiken och åkern fördelas enligt gängse värde. Man kan inte direkt yrka på att använda en andel som motsvarar ett värde som är lika med nytäckdikning. Vid värderingen av täckdiken måste man även ta hänsyn till åldern och skicket på täckdikningen.

Lantbrukssällskapets dräneringsplanerare kan på begäran göra en värdering på dina täckdiken vid ett markköp och har utvecklat en metod som kallas

”torrlägningsvärde”. Det sk. torrlägningsvärdet är en beräkning som ger ett värde mellan nuvärdet och värdering enligt affärs- och skattetekniska beräkningsgrunder för affärsplaner. Om dräneringen fungerar bra kan man yrka på ett högre ”torrlägningsvärde”. Om man har kompletteringstäckdik, installerat reglerad dränering och har möjlighet till underbevattnings tas även detta i beaktande.

MIKAEL BLOMQVIST

Dräneringsplanerare
050-379 5905



RAINER ROSENDAHL

Dräneringstekniker
0400-561 550



BONGAT

STEFAN NORDMAN
Potatisrådgivare
0400-266 682

Vetenskap till VETSKAP

NU!

Vart femte spårämnespaket (Cu, Mn, Zn) gratis i april-maj!

Ab Svenska Småbruk i Österbotten 1917–2017

För drygt 100 år sedan, i de oroliga tider som rådde då, togs initiativet till ett bolag som skulle hjälpa den svenskspråkiga befolkningen med markfrågor. Under årens lopp har inriktningen ändrats. Bolaget som just passerat 100-årsdagen är fortfarande en aktiv aktör som bistår organisationer på landsbygden i olika projekt. Vi får i dag sända en tack-samtanke till dessa modiga män.

UNDER 1908–1913 INLEDDES diskussioner inom olika kretsar om förmedling av jord till den svenska befolkningen i Österbotten enligt modell från Nyländ och Åboland. 1912 fick Österbottens Svenska Lantbrukssällskap uppdrag av Svenska Folkpartiet att kolla med sina gillan om lantbrukslägenheter fanns till salu. En första bolagsordning uppgjordes 1912 men första världskrigets utbrott 1914 gjorde att allt avstannade. Föreningen Svenska österbottningar i Helsingfors initierade frågan igen. Under 1917 arbetades på många håll för att få bolaget till stånd och 29.12.1917 samlades 29 blivande aktionärer i Arbetets Väners lokal i Vasa och beslöt om bildande av jordbolag med avsikt att verka för *den svenska befolkningens i Österbotten fästade vid jorden*. Mötet öppnades av Fil.mag. Johannes Näse, till mötesordförande valdes

frilippe Eric von Troil. Vid mötet konstaterades att 3.171 aktier hade tecknats. Även om det var oroliga tider med Finlands självständighetsförklaring, inledande av frihetskriget och osäkert politiskt läge så drev initiativtagarna projektet vidare. Dock var det från och med sommaren 1918 som verksamheten startade på allvar. Det nya bolagets uppdrag var kapitalkrävande varför det under de kommande åren utgavs sammanlagt 7.481 aktier. Bolagets första styrelse bestod av bankdirektör Gustaf Gädda ordförande och agronom O.W. Slätis. Bolagsstämman hade också utsett ett fullmäktige som förutom styrelsen bestod av sex personer. Till verkställande direktör bland fem sökande valdes agr.mag. Alfred Alexander Norrgård

FRÅN STARTEN FRAM till 1960-talet utgjordes verksamheten till största delen av de ursprungliga uppgifterna att förmedla lägenheter till den svenskspråkiga befolkningen, att via olika organisationer sprida information och förkovra jordbruket och dess binärningar, bistå med förmånliga lån för nya brukare mm. Under de första decennierna varierade konjunkturerna liksom även i dag. I början av 30-talet nåddes depressionens botten. Detta påverkade hela världsekonomin så även



Bolagets nuvarande styrelse: Lars Kärkinen, Nils-Erik Ström (ordf.), Tor-Erik Asplund (VD), Mats Källman, Meira-Pia Lohiluoma och Lars Ström



Aktiebrev från 1917.

i Österbotten där många lantbruk drabbades och bolaget fick hjälpa till att försöka rädda jordbruket i svårig-

heter under en stor del av decenniet. Krigstiden och efterkrigstiden var svåra en svår tid med stor osäkerhet på fastighetsmarknaden. De nya jordlagarna innebar dock ogynnsamma förutsättningar för bolagets fortsatta verksamhet. Efterhand som den ursprungliga verksamheten att "uppköpa och avyttra lägenheter" nästan helt avstannat så sökte ledningen nya verksamhetsformer. Under 60-talet tog man del i byggandet av Bondegården på Handelsplanaden 16 i Vasa med andra organisationer som arbetade för landsbygden och i och med detta så inleddes uthyrningsverksamheten som är en viktig verksamhetsform även i dag vid sidan av kapitalförvaltningen.

FRÅN 90-TALET HAR man i enlighet med den förnyade bolagsordningen på olika sätt understött olika organisationer som verkar för landsbygden bästa. Dessutom delades stipendier ut åt förtjänta ungdomar, testanläggning för växtskyddsmedel anskaffades för att måna om miljön i Österbotten, detta i samarbete med Lantbrukssällskapet, o.s.v.

Drygt 40 år efter byggandet av Bondegården beslöt bostadsbolaget om en behövlig och omfattande renovering med bl.a. stambyte och inglasning av balkonger. Detta ge-

nomfördes 2011 och innebar stora kostnader som belastat ekonomin de senaste åren. Möjligheten att utbetala understöd har därför varit begränsad en tid.

Under senaste år då bolaget blev hundra år beslöt bolagsstämman att göra en så kallad split. För varje aktie fick aktieägarna 99 nya aktier, sammanlagt 100 st, detta för att uppmärksamma jubileet. Detta har noterats i aktieregistret och innebär inga åtgärder av aktieägarna.

Ofta förväxlas Svenska Småbruk i Österbotten med det Nyländska Svenska Småbruk och egna hem, som dock är en mycket större organisation med en balansomslutning på ca 20 milj. euro mot 0,5 milj. euro för Ab Svenska Småbruk i Österbotten (2016).

Detta var utdrag ur historiken **Våra fäders jord** från år 1980 vilken Johannes Weegar skrev på styrelsens uppdrag, kompletterat med handlingar till dags dato om bolagets första 100 år. Om Johannes Weegar kan man säga att han har varit såväl styrelsemedlem som VD i bolaget.

TOR-ERIK ASPLUND

Sektoransvarig företagsledning
050-386 5922



Namnkydd för jordbruksprodukter och livsmedel

Europeiska Unionen har ett EU-namnkyddssystem som skyddar jordbruksprodukter och livsmedlens namn.

Inom systemet kan namnen skyddas som ursprungsbenämning, som geografiska märkningar eller äkta, traditionella produkter. Målet för skyddandet är att gynna mångsidig jordbruksproduktion, skydda produktnamn från missbruk och kopiering samt att ge konsumenterna information om produktens specialdrag. Konsumenterna vill veta var och hur produkterna har tillverkats. Namnskyddet berättar om livsmedlens ursprung och ökar kännedomen om produkterna.

Namnkyddskategorier

I systemet finns tre olika kategorier. Två av dem, skyddad ursprungsbe-teckning och skyddad geografisk beteckning, begränsar tillverkning och/eller produktion av produkten enbart till dess traditionella geografiska område. Den tredje kategorin, garanterad traditionell specialitet, skyddar åter produktens traditionella tillverkningsmetod och råvaror, men binder inte tillverkningen eller råvarornas ursprung till något geografiskt område.

1. Skyddad ursprungs-beteckning (SUB)

Produktion, bearbetning och beredning av produkten skall ske inom ett visst geografiskt område. Produk-



tens kvalitet eller egenskaper beror i väsentlig grad på det geografiska området i fråga, såsom en råvara som producerats där.

Av finländska produkter har **Lapin Puikula** (1997), **Lapin Poron liha** (2009), **Lapin poron kuivaliha** (2010), **Lapin poron kylmäsavuliha** (2011) och **Kitkan viisas** (2013) skyddats som ursprungsbe-teckningar. Beteckningen Kitkan viisas används för siklöja fångad i sjöar i nordöstra Österbottens högländsområde. Siklöjan där har den särskilda egenskapen att benen är mjuka.

Potatis med beteckningen Lapin Puikula skall vara producerad och förpackad i Lappland. Potatis med enbart beteckningen Puikula kan däremot produceras och förpackas också på annat håll än i Lappland.

Renkött med beteckningen Lapin Poron liha skall vara producerat, styckat och förpackat i det finska renskötselområdet. Renkött med beteckningen Lapin Poron liha kan saluhållas i form av hela, halva och kvartskroppar eller förpackat i form av kropps- och muskelbitar. Skyddet gäller endast beteckningen Lapin Poron liha.

2. Skyddad geografisk beteckning (SGB)

Antingen produktion, bearbetning eller beredning av produkten skall ske inom ett visst geografiskt område, som ger produkten dess kvalitet, rykte eller andra egenskaper. En del av råvarorna till produkten kan införas från områden utanför detta område.



Av finländska produkter har två beteckningar, **Kainuun rönttönen** (2008) (traditionell pirog från Kajanaland) och **Puruveden muikku** (2013) (siklöja från sjön Puruvesi) skyddats som geografisk beteckning. Tillverkarens produktionsplats ska för beteckningens Kainuun rönttönen del ligga inom landskapet Kajanaland. Tillverkningsmetoden har beskrivits i specifikationen.

SUB- och SGB-produkter registrerade i övriga EU-länder

SUB-produkter som registrerats i andra länder får inte tillverkas i Finland. Det är då oftast fråga om ostar, såsom; osten Parmigiano Reggiano, osten Danablu, osten Feta, osten Roquefort och osten Gorgonzola.

Också i fråga om SGB-produkter ska betydande produktions-, bearbetnings- och beredningsstadiet ske inom ett fastställt produktionsområde.

Produkter med andra beteckningar får inte förses hänvisningar till en skyddad beteckning, såsom uttryck som "kvalitet", "typ", "metod", "producerad på samma sätt som", "efterliknar" eller något annat dylikt. Ost av typen Feta är således inte en tillåten beteckning för ett livsmedel, utan beteckningen skall bildas till exempel enligt användningsändamålet, såsom "salladsost".

3. Garanterad traditionell specialitet (GTS)

Med skyddet garanterad traditionell specialitet (GTS) hänvisas inte till



produktens ursprung, utan man vill framhäva produktens traditionella sammansättning och produktionsmetod. En GTS-skyddad produkt kan tillverkas var som helst inom EU-området, men produkten skall tillverkas enligt den registrerade tillverkningsmetoden och ingrediensförteckningen.

Av finländska produkter har **Sahti** (2002) (hembryggt öl från Tavastland), **Kalakukko** (2002) (limpa med inbakad fisk) och **Karjalanpiirakka** (2003) (karelsk pirog) skyddats som garanterad traditionell specialitet.

Karjalanpiirakka

Instansen som ansökt om registrering har reserverat beteckningen karjalanpiirakka endast för sådana produkter, som tillverkats enligt den registrerade metoden.

Skyddet gäller endast beteckningen "karjalanpiirakka". Om pirogen inte uppfyller ovan nämnda krav, kan man använda till exempel beteckningen "rispirog".

Garanti och mervärde

Systemet för namnskydd på jordbruksprodukter och livsmedel har varit i kraft i hela Europeiska gemenskapen allt sedan år 1993. Det är samtidigt möjligt att med hjälp av namnskyddet ge produkten ett mervärde. För konsumenten innebär skyddet en garanti på att produktens ursprung, råvaror och tillverkningsmetod är kända och att de hos olika producenter till väsentliga delar är likadana.

Hittills har över 1300 produkter beviljats namnskydd inom EU:s område. Bland de skyddade produkterna utgör ostarna den största gruppen, efter dem följer frukter och grönsaker, kött och köttprodukter jämte olivoljor. En del av de skyddade beteckningarna är kända endast på nationellt plan, medan en del är kända på olika håll i världen. Alla är ändå åtminstone inom sitt område ryktbara och viktiga produkter. Mest skyddade produkter finns det i Frankrike och Italien. Efter dem följer Portugal, Spanien och Grekland. Alla dessa länder har långa traditioner i fråga om det nationella skyddet av lokala produkter redan innan EU:s system för skydd av beteckningar trädde i kraft.

Skyddade beteckningar får användas endast på de villkor som framförts i ansökan om registrering av produkter med beteckningsskydd.

Endast flera producenter tillsammans eller en organisation som representerar dessa kan ansöka om namnskydd.

MER INFORMATION:

www.evira.fi
<http://eur-lex.europa.eu>

STEFAN NORDMAN

Potatisrådgivare
0400-266 682





Affärsplaner på mitt bord

Tor-Erik Asplund är kundservicechef, men kallar sig ekonomirådgivare. Han är förman för området ekonomi & miljö.

– En stor del av mitt jobb består av att göra upp affärsplaner när producenter ansöker om startstöd eller ska investera i växthus, spannmålstorkar, ladugårdar eller andra produktionsbyggnader.

– Vi går igenom ekonomin, planerar lönsamhet och investeringsbehov. Väger summor mot varandra, prognostiserar och gör förslag till amorteringstakt.

Investeringsstöd kan sökas fyra gånger per år från NTM-centralen.

Arbetet är mångfacetterat. Det är viktigt att känna till verksamhet, ekonomi och stödsystem för växthus, pälsdjur, produktionsdjur och spannmål.

– Jag stimuleras av att kunna hjälpa till att utveckla landsbygden och stöda producenter i deras arbete.

Asplund praktiserade på sällskapet år 1982. Två år senare blev han agrolag och Sigurd Ståhls från sällskapet ringde upp och frågade om

han ville hjälpa till i arbetet, främst med så kallade kommunplaner.

– Det gjorde jag ända in på 2000-talet, skrattar han. Hjälpte till.

Till tjugo procent är han även vd för Ab Svenska Småbruk i Österbotten, som bland annat äger bostäder och stöder organisationer på landsbygden.

Som motvikt till arbetet driver han eget litet jordbruk hemma i Västerhankmo, har sommarstuga och var tidigare samhällsaktiv. Han är gift och har tre vuxna barn.

– Jag är både farfar och morfar, ler han stort.



Arbete internt och på fältet

Kundservicechef Jan-Erik Back, tidigare sektorsansvarig för växtodlingen, är förman för den tio kvinno- och manstarka grupp som ansvarar för rådgivning inom växtodlingen.

Han leder arbetet, är själv rådgivare på fältet, sköter kurser/utbildningar och en del projekt. Utöver det utåtriktade arbetet är han med i ledningsgruppen, har varit personalens representant i styrelsen och ingår i samarbetsdelegationen.

– Att få lyfta fram personalens åsikter i styrelsen är en bra sak.

Jan-Erik, hemma från Iskmo i Korsholm, blev färdig agrolag år 1986. Han tackade ja till jobbet som distriktsagrolag inom ÖSL och började sköta rådgivning landskapet över. Från det och tills nu har han varit arbetsplatsen trogen och haft flera olika ansvarsområden.

– Över tid har arbetet varit intressant och omväxlande, säger han och tillägger det goda samarbetet med arbetskamraterna.

Utvecklingen varit enorm sedan 1980-talet.

– Rent tekniskt förstås, säger han.

Han ler vid tanken på overheadprojektörer med ”kalvorna” som skrevs förhand med olika färgers tusch och där uppgifter söktes i fysiska böcker.

– Men också inom verksamheten med tanke på lagstiftning, odlingsplanering, uppföljning eller EU-direktiv, räknar han upp.

Familjen består av fru och fyra vuxna barn. Han har engagerat sig i fotboll, både för egen del och för barnens.

– Skogsarbete och byggnadsarbete tycker jag också om. Det är friskt och bra, säger han.



Tid och förtroende behövs

Ingeborg Nordberg är mjölkgårdsrådgivare inom husdjursrådgivningen. Hon är en av dem som jobbar på området mellan Vöra och Nedervetil där hon har 47 gårdar hon ansvarar över.

År 1979 ombads Ingeborg från Purmo att gå en kurs till kontrollassistent i Korsholm då deltagarantalet var knappt och många ”assistentor” skulle pensioneras. Hon tackade ja fast hon siktade på att jobba med barn.

Efter det blev hon tillfrågad som vikarie inom flera kontrollföreningar och hon antog utmaningarna. År 1991 började kontrollföreningarna underlyda ÖSL.

– Jag jobbar mestadels med gårdsbesök på fältet. Skrivbordet har jag haft hemma ända tills för tre år sedan när jag flyttade in på kontoret i Bennäs.

– Vid gårdsbesöken går vi igenom resultat och utfodringsplaner, orsak, verkan och åtgärdsförslag. Bland annat.

En annan del av Ingeborgs arbete är jordbrukarnas företagshälsövern, där hon är med som sakkunnig vid gårdsbesök.

– Därtill sköter jag sekreterarskapet åt en del gårdar med köttproduktion. En köptjänst som ÖSL erbjuder.

Alla delområden i arbetet är viktiga.

– Det behövs förtroende och förståelse, säger hon. Tid för diskussion och tid för att lyssna.

Hon trivs och har haft jobbet nära fyrtio år.

När hon inte arbetar upptas tiden av handarbete och familjeliv med man, två barn och fyra barnbarn. Efter många år i egnahemshus i Nykarleby bor de nu i parhus i Jakobstad.

– Allt har sin tid, ler hon.

AVENA

Din inhemska
samarbetspartner

Pekka Vaarasto
040 558 5846

Bror Staffas
040 555 2111

K

Kontakta
oss

www.avenakauppa.fi

Österbottens Svenska Lantbrukssällskap r.f.

Kontakt

Kansli: Handelsplanaden 16 D, 65100 VASA
Tel. 010 839 2200
e-post: fornamn.efternamn@proagria.fi
www.lantbrukssallskapet.fi

Bennäs kontor: Mjölvägen 2, 68910 BENNÄS

Närpes kontor: Vasavägen 41, 64200 NÄRPES

Observera att kontoren inte är bemannade hela tiden!

Administration



Meira-Pia Lohiluoma
Direktör
mobil 050-568 5515



Ann-Louise Söderlund
Ekonom
mobil 050-330 2419



Carina Ahlnäs
Kanslist
010 839 2200

GARANTIER
OPTIMERING!
NÄTVERK!

Hitta oss på
Facebook!

PRO
Agria

Ekonomi & miljö



Tor-Erik Asplund
Kundservicechef
mobil 050-386 5922



Per-Erik Järn
Ekonomirådgivare
mobil 050-592 0985



Johanna Norrvik
Ekonomirådgivare
mobil 050-463 2535



Åsa Mattsson
Ekonomirådgivare
mobil 050-330 7508



Rainer Rosendahl
Dräneringstekniker
mobil 0400-561 550



Mikael Blomqvist
Dräneringsplanerare
mobil 050-379 5905



Simon Nässlin
Dräneringsplanerare
mobil 050-431 0734



Marcus Gjäl
Dräneringsplanerare
mobil 050-344 6522



Anne Sigg
Ekonomirådgivare
mobil 050-447 2654

Ekonomi

Till ditt förfogande finns sakkunniga inom ekonomisk planering och uppföljning. Vi har ett specialkunnande inom jord- och skogsbrukets generationsväxling. Vi står till förfogande med individuella tjänster, med vilka du kan utveckla ditt företag och kunnande.



Fredrik Ek
Bioenergirådgivare SLF
mobil 040-754 7182
fredrik.ek@slf.fi

Miljö

Till ditt förfogande finns vi sakkunniga inom dränering och miljö. Vi erbjuder högklassiga tjänster inom dränering och torrläggning, miljöplanering samt mätning. Vi står till förfogande med individuella tjänster, med vilka du kan utveckla ditt företag och kunnande.

Husdjursrådgivning



Jessika Eklund
Mjölkgårdsrådgivare,
Huippusaaja
mobil 050-595 4906



Ingeborg Nordberg
Mjölkgårdsrådgivare
mobil 050-527 4189



Tanja Gammegård
Mjölkgårdsrådgivare
mobil 050-412 2168



Magnus Blässar
Mjölkgårdsrådgivare
mobil 050-432 3970



Monica Nygård
Mjölkgårdsrådgivare
mobil 050-566 3191



Milla Alanco-Ollqvist
Färrådgivare
mobil 040-706 0558

Husdjursrådgivning

Till ditt förfogande finns sakkunniga inom mjölkproduktion och köttötuppfödning. Vi står till förfogande med individuella tjänster, med vilka du kan utveckla ditt företag och kunnande. Den ekologiska rådgivningen erbjuder också motsvarande tjänster. Analysering, uppföljning och planering av produktionen till gårdens och djurens nytta!

Växtodling, trädgårds- och ekologisk produktion



Jan-Erik Back
Kundservicechef
mobil 050-441 7511



Jonas Löfqvist
Växtodlingsrådgivare
mobil 050-375 4328



Rickard Rex
Växtodlingsrådgivare
mobil 040-515 0285



Stefan Nordman
Potatisrådgivare
Kristinestad
mobil 0400-266 682



Ulrika Wikman
Ekoväxtodlingsrådgivare
mobil 050-585 2305



Magnus Långskog
Växtodlingsrådgivare
mobil 050-551 1693



Kaisa Haga
Trädgårdsrådgivning
mobil 050-911 5920



Margareta Slotte
Växtodlingsrådgivare,
vallrådgivning
mobil 050-412 7627



Mari Lönnqvist
Växtodlingsrådgivare
mobil 050-465 2820



Anders Salo
Växtodlingsrådgivare
mobil 050-4365847

Växtodling, trädgårds- och ekologisk produktion

Till ditt förfogande finns sakkunniga inom spannmål- och vallodling samt specialväxtodling såsom potatis och kummin. Vi står till förfogande med individuella tjänster, med vilka du kan utveckla ditt företag och kunnande. Den ekologiska odlingsrådgivningen erbjuder också motsvarande tjänster.