



Capítulo 6. Necesidad de bienes públicos globales y de capacidades distribuidas equitativamente

6.1 Bienes públicos globales requeridos para respaldar el uso de la evidencia	90
6.2 Capacidades distribuidas equitativamente requeridas para respaldar el uso de la evidencia	93
6.3 Referencias	96

Este capítulo es el segundo de dos capítulos que exploran la manera en la que podemos sistematizar el uso de la evidencia, por todos los tomadores de decisiones, en el abordaje de desafíos sociales. En este capítulo nos centramos en bienes públicos globales y capacidades distribuidas equitativamente. En el capítulo 5, nos centramos en los intermediarios de evidencia

Copyright © 2022 Universidad McMaster. Todos los derechos reservados. Este trabajo está licenciado bajo la licencia Creative Commons Atribución-SinDerivadas 4.0 Internacional. Ninguna sección de este informe puede ser adaptada de ninguna manera sin el consentimiento previo y por escrito de quien lo publica.

Este informe y la información contenida en él son solo para uso informativo y de interés público. Aunque la secretaría y los comisionados trataron de garantizar que la información estuviera actualizada y fuera correcta al momento de la redacción, la información es distribuida tal como está, sin garantía expresa o implícita. La información contenida en este informe no pretende reemplazar asesorías financieras, legales o médicas.

La Universidad de McMaster, la secretaría de la Comisión de Evidencia, los comisionados y quien publica este informe no asumen ninguna responsabilidad por las pérdidas o los daños causados o presuntamente causados, directa o indirectamente, por el uso de la información contenida en este informe. La Universidad de McMaster, la secretaría, los comisionados y quien publica este informe renuncian a toda responsabilidad derivada del uso o la aplicación de la información contenida en este informe.

Quien publica de este informe es McMaster Health Forum, 1280 Main St. West, MML-417, Hamilton, ON, Canada L8S 4L6. En nombre de la Comisión de Evidencia, McMaster Health Forum acoge toda retroalimentación sobre el informe, así como sugerencias sobre caminos para influir en pro de las recomendaciones del informe. Por favor envíe sus comentarios a evidencecommission@mcmaster.ca.

La manera adecuada de citar este informe es:

Global Commission on Evidence to Address Societal Challenges. Chapter 6. Need for global public goods and equitably distributed capacities. The Evidence Commission report: A wake-up call and path forward for decision-makers, evidence intermediaries, and impact-oriented evidence producers. Hamilton: McMaster Health Forum, 2022;p89-96

ISBN: 978-1-927565-43-8 (Online)

ISBN: 978-1-927565-37-7 (Print)



6.1 Bienes públicos globales requeridos para respaldar el uso de la evidencia

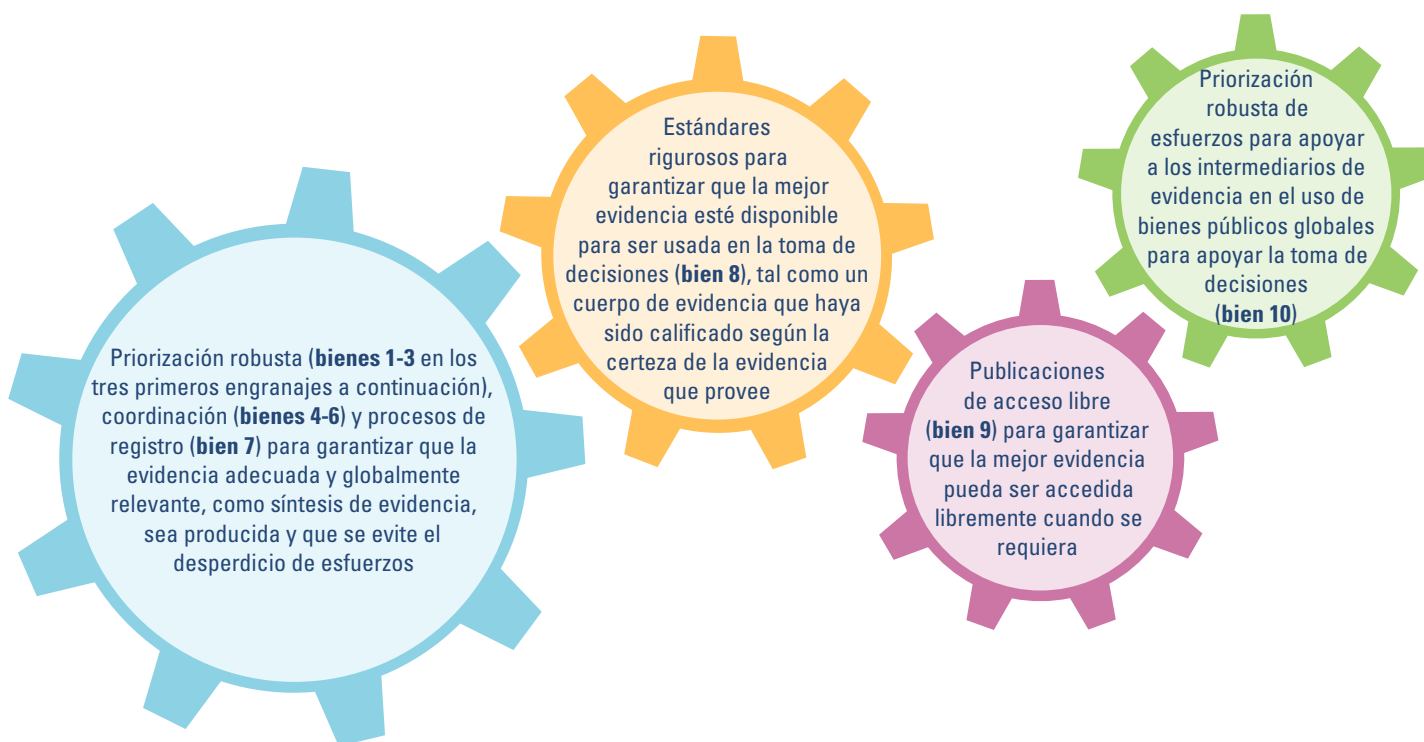
Una paradoja sentida profundamente por quienes apoyan el uso de evidencia para abordar desafíos sociales es que hay, al mismo tiempo, brechas significativas en los bienes públicos globales en los que los intermediarios se basan, y desperdicio significativo que surge de la manera en la que se producen estos bienes públicos globales y la manera en la que se apoya su uso.

Un bien público global es:

- de carácter no rival – el ‘consumo’ de una persona no reduce su disponibilidad para los demás
- de carácter no excluible – no se puede negar el acceso a nadie.

Leer una síntesis de evidencia de Cochrane o Campbell – con sus declaraciones finales sobre lo que se sabe, con base en la evaluación crítica de todos los estudios que han abordado la misma pregunta, incluyendo la manera en la que esto puede variar según los grupos y sus contextos – no hace que la síntesis esté menos disponible para los demás de lo que ya está. Cualquiera puede acceder a PROSPERO para ver si otros ya han registrado un protocolo de una síntesis de evidencia sobre un tema específico y, si no es así, para registrar un protocolo para llenar esta brecha.

Algunos líderes en desarrollo internacional han llamado a expandir la noción de bienes públicos globales para que incluyan funciones públicas globales (p. ej. coordinación transnacional) que apoyen el tipo de acciones internacionales colectivas requeridas para abordar desafíos sociales supranacionales.(1) Esta definición más amplia incluye una convocatoria global para apoyar la priorización y otros aspectos que sustentan la producción eficiente de bienes públicos globales. Aquí adoptamos estos marcos más generales.



Los proveedores de bienes públicos globales como Cochrane y Campbell todavía no han sido apoyados en una magnitud adecuada, lo que deja muchas brechas en la base global de evidencia. La plataforma de registro de síntesis PROSPERO no contaba con los recursos para hacer seguimiento a los 138 equipos que registraron un tema de COVID-19 ya registrado por uno de los otros 57 equipos, especialmente los 14 equipos que abordaron la hidroxiquina y siete que abordaron el tocilizumab. Como resultado, hasta 138 síntesis de la mejor evidencia global sobre COVID-19 fueron duplicadas en el período comprendido entre septiembre de 2020 y agosto de 2021. Y dado que solo una pequeña fracción de los protocolos son alguna vez registrados, esta es una subestimación significativa del desperdicio en la respuesta con evidencia al COVID-19.

Al menos 10 tipos de bienes públicos globales y funciones relacionadas se requieren para apoyar el uso de la evidencia para abordar desafíos sociales. Estos están incluidos en la tabla a continuación, acompañados de ejemplos tomados del sector salud y (cuando fue posible) de otros sectores. Es esencial que organizaciones internacionales como el Banco Mundial, UNICEF, la OMS y otros financiadores inviertan en estos bienes públicos globales y en las funciones relacionadas con sus propias agencias y con socios externos claves. También es esencial que los formuladores de políticas gubernamentales nacionales y otros financiadores inviertan en esfuerzos locales (nacionales o subnacionales) para adaptar estos bienes públicos globales a su contexto y para complementarlos con la mejor evidencia local. Sin esta inversión, el costo del 'free-riding' continuará siendo brechas y desperdicio significativos.



1 Armonización de requisitos de evidencia para evaluaciones regulatorias y otras evaluaciones globalmente *(para simplificar las necesidades de evidencia)*

- Consejo Internacional de Armonización de los Requisitos Técnicos para el Registro de Medicamentos para Uso Humano (o ICH, por sus siglas en inglés) para la evidencia requerida para garantizar seguridad, efectividad y alta calidad de medicamentos que requieren prescripción
- Panel Independiente sobre el Cambio Climático para la evidencia requerida para sus informes de evaluación periódica sobre cambio climático inducido por el ser humano, su impacto y posibles opciones de respuestas



2 Escucha y proyección *(para anticiparse y comprender las situaciones emergentes para las cuales se puede requerir evidencia globalmente)*

- El panel de la Red de Evidencia COVID-19 para apoyar la toma de Decisiones (COVID-END) de exploración del horizonte en búsqueda de asuntos emergentes relacionados con medidas de salud pública, manejo clínico, organizaciones del sistema de salud y respuestas económicas y sociales relativas al COVID-19, así como HealthTechScan internacional (i-HTS) para asuntos emergentes relacionados con tecnologías en salud



3 Priorización de evidencia requerida globalmente *(para garantizar que las necesidades de evidencia urgentes sean reconocidas)*

- James Lind Alliance para pacientes, cuidadores y clínicos para priorizar el top 10 de preguntas no respondidas o de incertidumbres en la evidencia
- Una aplicación del mismo enfoque para estudiantes, padres y profesores para priorizar el top 10 de preguntas no respondidas en el campo de inglés como lengua adicional (2)



4 Coordinación de síntesis de la mejor evidencia globalmente *(para llenar las brechas mientras se evita la duplicación, como con los engranajes 5 y 6)*

- Las revisiones Cochrane COVID para la producción y revisión editorial de una serie de síntesis rápidas que abordan preguntas priorizadas de COVID-19



5 Coordinación de otros tipos de evidencia que son producidos de mejor manera global o al menos regional

- Coalición para las Innovaciones en Preparación para Epidemias (CEPI, por sus siglas en inglés) para el desarrollo de vacunas
- Joint Programming Initiative on Antimicrobial Resistance (JPIAMR) para un enfoque Una sola Salud sobre la resistencia antimicrobiana



6 Coordinación de productos de evidencia vivos globalmente relevantes que pueden ser usados o adaptados a nivel local

- COVID-NMA para metaanálisis vivos de medicamentos para el tratamiento, profilaxis y de vacunas para el COVID-19 (y que tuvo algo de éxito en el intercambio de datos con otros grupos que intentaban algo similar)



7 Registro de planes para producir o sintetizar evidencia *(para evitar la duplicación en la producción de evidencia y minimizar los sesgos de reporte)*

- Plataforma Internacional de Registro de Ensayos Clínicos para el registro prospectivo de un tipo de evaluación en salud (ensayos clínicos aleatorizados) y PROSPERO para el registro prospectivo de síntesis de evidencia en salud
- PROCEED (en desarrollo por la Collaboration for Environmental Evidence) para el registro prospectiva de síntesis de evidencia sobre evidencia ambiental



8 Establecimiento de estándares y su respaldo *(para garantizar la calidad de la evidencia)*

- Estándares de PRISMA y AGREE Enterprise para el reporte transparente de síntesis de evidencia en salud y de guías, respectivamente, así como Cochrane para desarrollo de métodos, desarrollo de capacidades y procesos editoriales rigurosos para síntesis de evidencia en salud
- Colaboración Campbell y Collaboration for Environmental Evidence para el desarrollo de métodos, desarrollo de capacidades y procesos editoriales rigurosos para síntesis de evidencia en otros sectores



9 Ciencia abierta, incluyendo publicaciones, datos, muestras físicas y software libres/abiertos *(para garantizar acceso a la evidencia)*

- Publicaciones de acceso libre como las que son apoyadas por la Public Library of Science (PLOS), Empirical Software Engineering (que motiva a la entrega de un paquete de réplica), y Open Library of Humanities
- Plataformas de datos libres como Vivli
- Software de acceso libre como Open Source Framework (osf.io)



10 Coordinación de esfuerzos para apoyar a los intermediarios de evidencia en el uso de bienes públicos globales para apoyar la toma de decisiones local (nacional o subnacional) *(para garantizar calidad y puntualidad del apoyo con evidencia)*

- ‘Resúmenes en lenguaje plano’ de Cochrane, que son traducidos a múltiples idiomas (como un ejemplo de esfuerzos de coordinación para presentar la evidencia en formas que puedan ser usadas o adaptadas a nivel local)
- What Works Clearinghouse para educadores estadounidenses y Evidence Aid para proveedores de ayuda humanitaria (ejemplos de repositorios de evidencia que son optimizados según las necesidades de los tomadores de decisiones)
- Evidence-Informed Policy Networks (EVIPNet) para grupos que apoyan el uso de la evidencia por parte de formuladores de políticas gubernamentales en salud con un servicio de evidencia rápida, desarrollando capacidades para encontrar y usar evidencia, y convocando a diálogos deliberativos

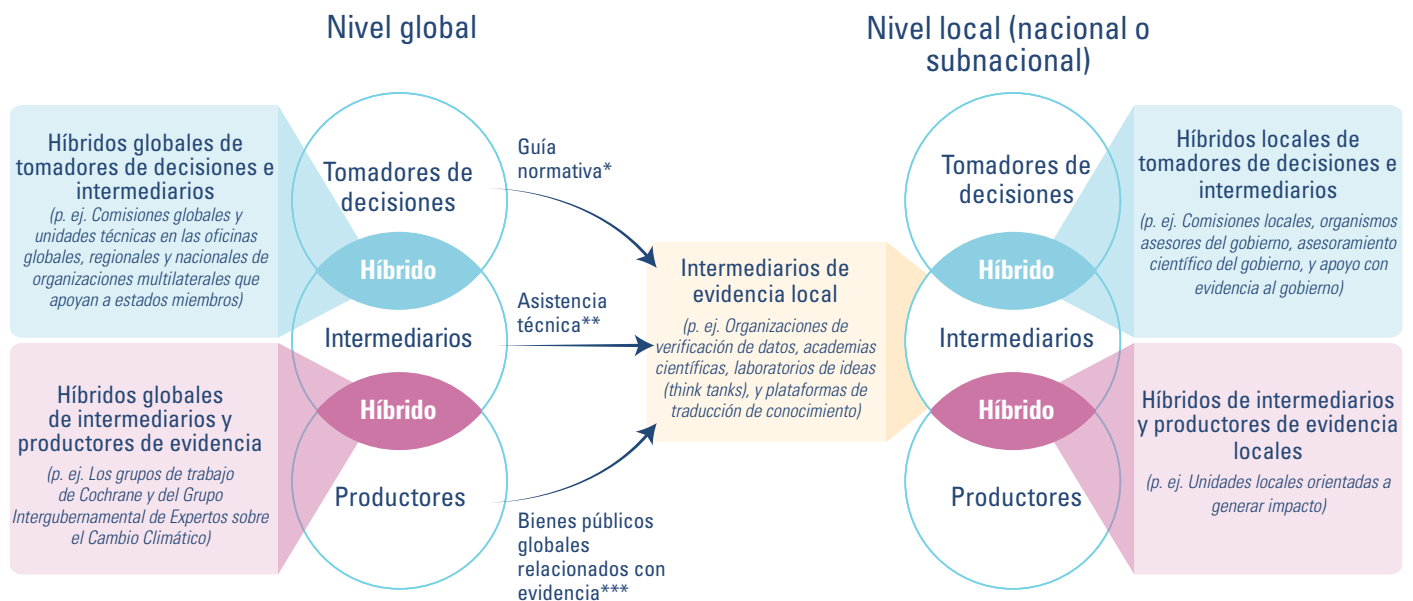
El ‘quinteto de cambio’ que pretendía apoyar la transformación de la ONU de 2021 a 2025 explícitamente incluye analítica de datos e investigación de comportamiento/de implementación, e implícitamente incluye evaluación (bajo desempeño y orientación a resultados). Aunque no menciona nada con respecto a los demás tipos de evidencia requeridos, también incluye explícitamente innovación y proyección estratégica (y transformación digital), que son dos complementos poderosos de la evidencia y que también tienen características de bienes públicos globales dependiendo de la manera en la que se operacionalicen.

6.2 Capacidades distribuidas equitativamente requeridas para respaldar el uso de la evidencia

Las capacidades requeridas para respaldar el uso de la evidencia deberían estar distribuidas en cuatro dimensiones:

- verticalmente en todos los niveles (global y local, donde local significa nacional, estatal o provincial, y jurisdicciones municipales, así como grandes organizaciones), con capacidades concentradas globalmente cuando estas implican bienes públicos globales relacionados con evidencia (p. ej. Síntesis de la mejor evidencia global) o donde haya argumentos sólidos sobre economías de escala
- funcionalmente en todos los dominios (tomadores de decisiones que usan evidencia, intermediarios de evidencia que apoyan el uso de la evidencia, y productores de las ocho formas de evidencia), con capacidades concentradas donde haya ventajas comparativas
- horizontalmente en todas las jurisdicciones locales, con capacidades para usar y apoyar el uso de la evidencia distribuida equitativamente en todas las jurisdicciones (sin importar si provienen de países de altos ingresos, o de bajos o medianos ingresos)
- sustancialmente en todos los desafíos sociales (u Objetivos de Desarrollo Sostenible, como el 2 – Hambre cero, el 4 – Educación de calidad, y el 6 – Agua limpia y saneamiento).

Ilustramos la primera y la segunda de estas dimensiones a continuación.



*p. ej. Resoluciones de la asamblea de las Naciones Unidas y guías de la agencia de las Naciones Unidas

**p. ej. Capacidad para responder a preguntas con la mejor evidencia

***p. ej. Síntesis de evidencia Cochrane y modelamiento del IPCC

A continuación ampliamos la información sobre estas dos dimensiones, y para hacerlo aprovechamos la **sección 6.1** (sobre bienes públicos globales) para informar la distribución vertical de las capacidades, y la **sección 5.4** (sobre capacidad, oportunidad y motivación en diferentes dominios) para informar la distribución funcional de las capacidades. Detalles adicionales sobre las estrategias que los intermediarios de evidencia pueden usar se mencionan en la **sección 5.3**.

Nivel y dominio	Capacidades requeridas
<p>Híbridos globales de tomadores de decisiones e intermediarios (p. ej. Comisiones globales y unidades técnicas en oficinas globales, regionales y nacionales de organizaciones multilaterales que apoyan estados miembros)</p>	<ul style="list-style-type: none"> • Adquirir, evaluar, adaptar y aplicar la evidencia en sus propios esfuerzos para abordar desafíos sociales, así como garantizar que el personal cuente con: <ul style="list-style-type: none"> ◦ La capacidad para distinguir entre evidencia de calidad alta de evidencia de calidad baja y para juzgar, con humildad y empatía, lo que significa la evidencia en un contexto particular ◦ Oportunidad de usar evidencia (p. ej. Estructuras y procesos de apoyo) ◦ Motivación para usar la evidencia (p. ej. Contratar a quienes están intrínsecamente motivados o incentivarlos) • Responder a las necesidades de los tomadores de decisiones con la mejor evidencia (en este caso para los públicos objetivos de la comisión y estados miembros), una función con capacidad, oportunidad y motivación distintivos (ver ‘Interfaz entre suministro y demanda en un entorno de status-quo’ en la sección 5.4) • Gestar un mejor uso de la evidencia y optimizar estructuras, procesos e incentivos de apoyo, que también tienen requisitos en capacidad, oportunidad y motivación distintivos (ver ‘Interfaz entre suministro y demanda en un entorno cambiante’ en la sección 5.4) • Parte de la optimización previamente descrita es el aseguramiento de la financiación y la promoción del uso de bienes públicos globales claves: <ul style="list-style-type: none"> ◦ Armonización de requisitos de evidencia para evaluaciones reglamentarias y otras evaluaciones globales ◦ Escucha y proyección ◦ Priorización de evidencia requerida globalmente ◦ Ciencia abierta (p. ej. Publicaciones, datos, muestras físicas y software) ◦ Esfuerzos coordinados para apoyar a los intermediarios de la evidencia en el uso de bienes públicos globales para apoyar la toma de decisiones a nivel local (nacional o subnacional (p. ej. repositorios de evidencia y EVIPNet)) • También es parte de la optimización descrita previamente el trabajar con productores de evidencia global para asegurar la financiación y la promoción de los bienes públicos globales claves adicionales
<p>Híbridos globales de intermediarios y productores de evidencia</p>	<ul style="list-style-type: none"> • Coordinar y garantizar la producción oportuna y de alta calidad de: <ul style="list-style-type: none"> ◦ Síntesis de la mejor evidencia global ◦ Otros tipos de evidencia que es mejor que se produzcan a nivel global o al menos a nivel regional ◦ Productos de evidencia vivos con relevancia global que pueden ser usados o adaptados a nivel local • Registrar planes para producir o sintetizar evidencia • Establecer estándares para la producción de evidencia y el apoyo en su uso, que incluye distintos requisitos en capacidad, oportunidad y motivación (ver ‘Suministro de evidencia’ en la sección 5.4)
<p>Híbridos locales de tomadores de decisiones e intermediarios (p. ej. Comisiones nacionales, organismos asesores del gobierno, asesoramiento científico del gobierno, y apoyo con evidencia al gobierno)</p>	<ul style="list-style-type: none"> • Similar a los híbridos globales de tomadores de decisiones e intermediarios <ul style="list-style-type: none"> ◦ Adquirir, evaluar, adaptar y aplicar evidencia en sus propios esfuerzos para abordar desafíos sociales ◦ Responder a las necesidades de tomadores de decisiones locales con la mejor evidencia ◦ Gestar un mejor uso de evidencia local y optimizar estructuras, procesos e incentivos de apoyo ◦ Como parte de la optimización ya mencionada: <ul style="list-style-type: none"> ◦ Contribuir a la financiación y a la promoción del uso de bienes públicos globales (p. ej. Síntesis de la mejor evidencia global, otros tipos de evidencia que es mejor producirla globalmente, productos de evidencia vivos con relevancia global, y repositorios de evidencia) ◦ Complementar estos bienes públicos globales con la financiación, la promoción y el uso de trabajos locales cuando es pertinente, como: <ul style="list-style-type: none"> ◦ Escucha y proyección ◦ Priorización de evidencia requerida a nivel local ◦ Producción conjunta de evidencia local (p. ej. Análisis de datos, modelamiento, evaluaciones, investigación de comportamiento/de implementación, y métodos cualitativos) ◦ Integración de diferentes formas de evidencia a tipos innovadores de productos de evidencia

<p>Intermediarios de evidencia local (p. ej. Organizaciones nacionales de verificación de datos, academias científicas, laboratorios de ideas, y plataformas de traducción de conocimiento)</p>	<ul style="list-style-type: none"> • Responder a las necesidades de tomadores de decisiones locales con la mejor evidencia, que tiene distintos requerimientos en capacidad, oportunidad y motivación (ver ‘Interfaz entre suministro y demanda en un entorno de status-quo’ en la sección 5.4 y, en caso de apoyar a los formuladores de políticas, el texto debajo de la sección 5.4, así como detalles adicionales en la sección 5.3) • Gestar un mejor uso de la evidencia local y optimizar estructuras, procesos e incentivos de apoyo, que también tienen requerimientos distintivos en capacidad, oportunidad y motivación (ver ‘Interfaz entre suministro y demanda en un entorno cambiante’ en la sección 5.4)
<p>Híbridos de intermediarios y productores de evidencia local (p. ej. Unidades nacionales orientadas a generar impacto)</p>	<ul style="list-style-type: none"> • Responder a las necesidades de tomadores de decisiones e intermediarios por la mejor evidencia local (p. ej. Analítica de datos, modelamiento, evaluación, investigación de comportamiento/de implementación, métodos cualitativos, síntesis de evidencia, evaluaciones de tecnologías, y guías), que también tienen requerimientos distintivos en capacidad, oportunidad y motivación (ver ‘Suministro de evidencia’ en la sección 5.4)

Pasando a la tercera y a la cuarta dimensión – jurisdicciones locales y desafíos sociales (u Objetivos de Desarrollo Sostenible (ODS) – considere el caso de una organización no gubernamental nigeriana enfocada en el ODS4 – Educación de calidad. Esta organización puede ser tanto una ‘tomadora de decisiones’ como una intermediaria que apoya el uso de la evidencia por parte de los formuladores de políticas gubernamentales, líderes escolares, profesores, y padres. La organización debe, idealmente, contar con la capacidad, la oportunidad y la motivación de:

- adquirir, evaluar, adaptar y aplicar evidencia en sus propios esfuerzos por apoyar la educación de calidad
- responder a las necesidades de los tomadores de decisiones nigerianos con la mejor evidencia
- gestar un mejor uso de la evidencia y optimizar las estructuras, procesos e incentivos de apoyo local.

Para los primeros dos puntos la organización puede:

- mantenerse al día de las necesidades de evidencia a través de su propio proceso de solicitudes de ‘servicio de evidencia rápida’ e interviniendo en una iniciativa nigeriana que apoya la escucha y la proyección, así como la priorización de evidencia requerida a nivel local, en el sector educativo
- iniciar una respuesta buscando en el mejor repositorio de evidencia enfocados en la educación (p. ej. [Education Endowment Foundation](#) en el Reino Unido y [What Works Clearinghouse](#) en Estados Unidos) y juzgando su significado en el contexto nigeriano
- liderar la producción conjunta de un tipo de evidencia local (p. ej. evaluaciones por padres y profesores que pueden alimentar analítica de datos y evaluaciones específicas de Nigeria)
- asociarse con otros grupos de evidencia local aplicada que están produciendo conjuntamente evidencia específica de Nigeria (p. ej. Analítica de datos, modelamiento, evaluaciones, investigación de comportamiento/de implementación, y métodos cualitativos)
- contribuir a una o dos síntesis de evidencia global a través de la vinculación continua en un grupo de revisión Campbell
- probar la integración de estas diferentes formas de evidencia en innovadores tipos de productos de evidencia y escalar los productos que una evaluación sugiere como más valorados y usados por tomadores de decisiones.

Para el tercer punto (‘gestar un mejor uso de la evidencia local...’), la organización puede comenzar describiendo el ‘sistema’ actual apoyando la toma de decisiones educativas. Para un ejemplo integral de un sistema en una jurisdicción específica de apoyo con evidencia que cubre un amplio rango de desafíos sociales, vea el ecosistema de políticas sociales de la Alliance for Useful Evidence del Reino Unido (de 2015).

6.3 Referencias

1. Yamey G, Ogbuoi O, Kennedy McDade K. We need a consensus on the definition of 'global public goods for health'. Washington: Brookings Institution Press; 2018. <https://www.brookings.edu/blog/future-development/2018/11/20/we-need-a-consensus-on-the-definition-of-global-public-goods-for-health/> (accessed 28 October 2021).
2. Chalmers H, Faitaki F, Murphy V. Setting research priorities for English as an additional language: What do stakeholders want from EAL research? 2021. <https://ealpsp.wordpress.com/2021/09/08/setting-research-priorities-for-english-as-an-additional-language-what-do-stakeholders-want-from-eal-research/> (accessed 30 November 2021).



Ciudadana, Maureen Smith — Líder ciudadana que defiende la participación significativa de los pacientes y ciudadanos en la dirección de investigación y el uso de la misma en la toma de decisiones



Ciudadana, Hadiqa Bashir — Joven líder que defiende los derechos de las niñas y la igualdad de género en ambientes patriarcales

Como dos de los tres 'ciudadanos' que contribuyeron a la Comisión de Evidencia, hemos concluido que necesitamos establecer expectativas más altas sobre la manera en la que los ciudadanos participan en la producción, difusión y uso de evidencia para abordar desafíos sociales. Nuestro compañero comisionado ciudadano, Daniel Iberê Alves da Silva, aportó su experiencia como joven líder indígena a la creación de la sección 4.10 (derechos y saberes indígenas). Necesitamos garantizar que las comunidades indígenas controlen sus datos y que honremos la diversidad y la complejidad de los enfoques indígenas para el aprendizaje y la enseñanza. Aquí una de nosotras (Maureen) utiliza sus experiencias de larga data como 'paciente asociado' en investigación y más recientemente como líder de participación ciudadana en COVID-END en síntesis de evidencia de COVID-19. La segunda de nosotras (Hadiqa) utiliza sus experiencias aportando evidencia a su labor de abogacía en Pakistán.

Comunicar la evidencia a ciudadanos ha sido particularmente desafiante durante la pandemia del COVID-19 por muchas razones:

- muchas decisiones fueron tomadas y gran parte de las orientaciones fueron emitidas – sobre medidas de salud pública, manejo clínico, disposiciones en el sistema de salud, y respuestas económicas y sociales – y luego ajustadas con el tiempo a medida que la pandemia evolucionó y la evidencia se acumuló, con frecuencia sin explicar adecuadamente por qué las decisiones y las orientaciones cambiaron
- se generaron muchas formas de evidencia, y hubo problemas significativos con la cantidad de 'ruido' creado por los altos volúmenes de evidencia y su calidad desigual, que con frecuencia generó situaciones con ciudadanos preguntando en qué evidencia basarse para su toma de decisiones
- ciudadanos y líderes ciudadanos de diferentes grupos y contextos con frecuencia no estuvieron implicados en la producción y difusión de la evidencia; y, entonces, la evidencia resultante no le hablaba directamente a muchos ciudadanos
- muchas plataformas informativas y de redes sociales – activa o pasivamente– permitieron iniciativas de información falsa (como se discute en la **sección 4.11**).

Creemos que debemos avanzar en la vinculación de ciudadanos en la producción, difusión y uso de evidencia para abordar desafíos sociales. La clave para cumplir estos objetivos y promover una cultura de evidencia en toda la sociedad es la conciencia de la evidencia y el acceso a ella, en términos que sean comprensibles y relevantes para ciudadanos, así como la capacidad de determinar lo que constituye evidencia confiable. Hemos mostrado con COVID-END que un grupo diverso de ciudadanos pueden estar involucrados de manera significativa en la preparación de síntesis de evidencia rápidas en plazos de uno a 10 días, en la actualización regular de guías vivas en períodos semanales o mensuales, y en la preparación de resúmenes en lenguaje plano de síntesis de evidencias y guías. Con el tiempo, estos productos de evidencia pueden convertirse en productos de evidencia de ciudadanos tanto como lo son de investigadores. Hemos visto que los líderes ciudadanos son intermediarios claves y que deben ser activamente involucrados en la difusión de la evidencia en sus comunidades. También nos han recordado que los ciudadanos son tomadores de decisiones por derecho propio, y sus necesidades de evidencia deberían ser satisfechas, así como se satisfacen las de los formuladores de políticas gubernamentales.

La participación ciudadana significativa debe sustentar iniciativas para abordar todos los desafíos sociales. La pandemia exacerbó un número de 'pandemias en la sombra', como la violencia de género, los crecientes niveles de desconfianza en los gobiernos, las inequidades sociales y raciales, y más. Si vamos a llegar a la raíz de estos desafíos sociales, necesitamos hacerle espacio a la participación ciudadana de manera significativa y al liderazgo en procesos de creación de evidencia y de iniciativas de cambios de políticas.

Es revelador que el análisis de la Comisión de Evidencia sobre comisiones globales haya encontrado una participación ciudadana tan limitada en todos los aspectos de su trabajo. Los ciudadanos fueron la población menos frecuente en cuanto a audiencia objetivo, miembros de comisiones y enfoque de participación más amplia. Los ciudadanos deben participar equitativamente en la elaboración de caminos hacia el uso de la evidencia para abordar desafíos sociales.