

Projekt „Eesti 20. sajandi (1870–1991) sõjalise ehituspärandi kaardistamine ja analüüs”

Kirna õppekeskus Põltsamaa vallas Jõgeva maakonnas

Sisukord

1. Kohustuslikud andmed.....	2
2. Asukoha skeemid	3
3. Fotod.....	14
4. Täiendav info.....	41

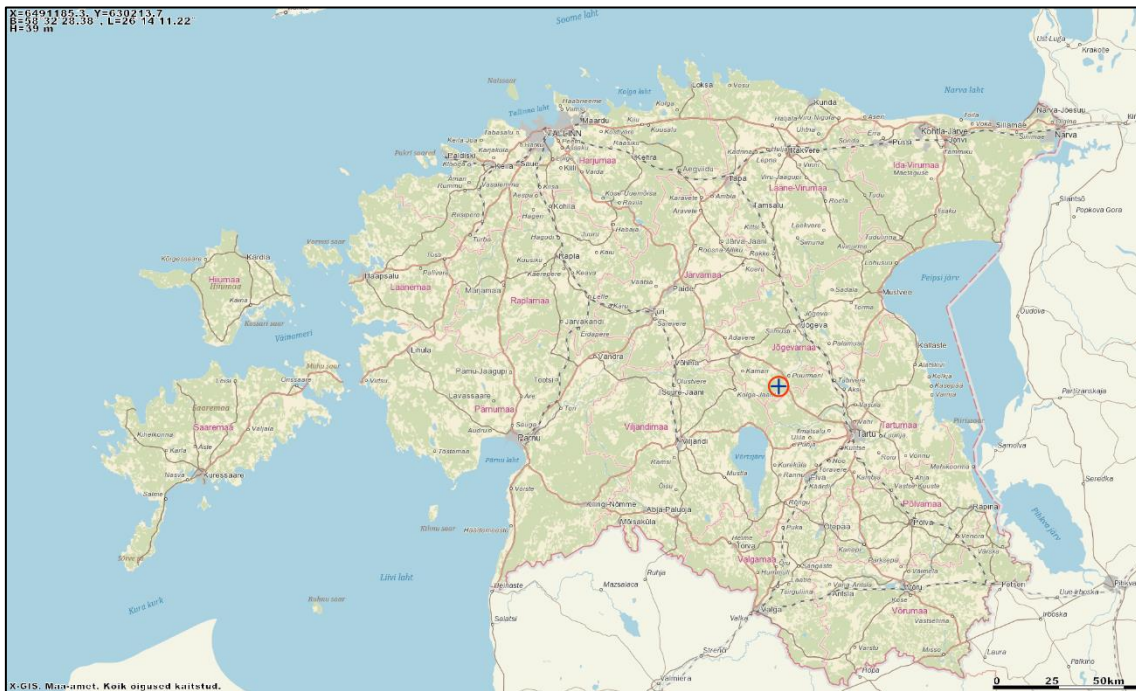
Koostajad:
Ain Tähiste
Mart Mõniste

**Kärdla
2020**

1. Kohustuslikud andmed

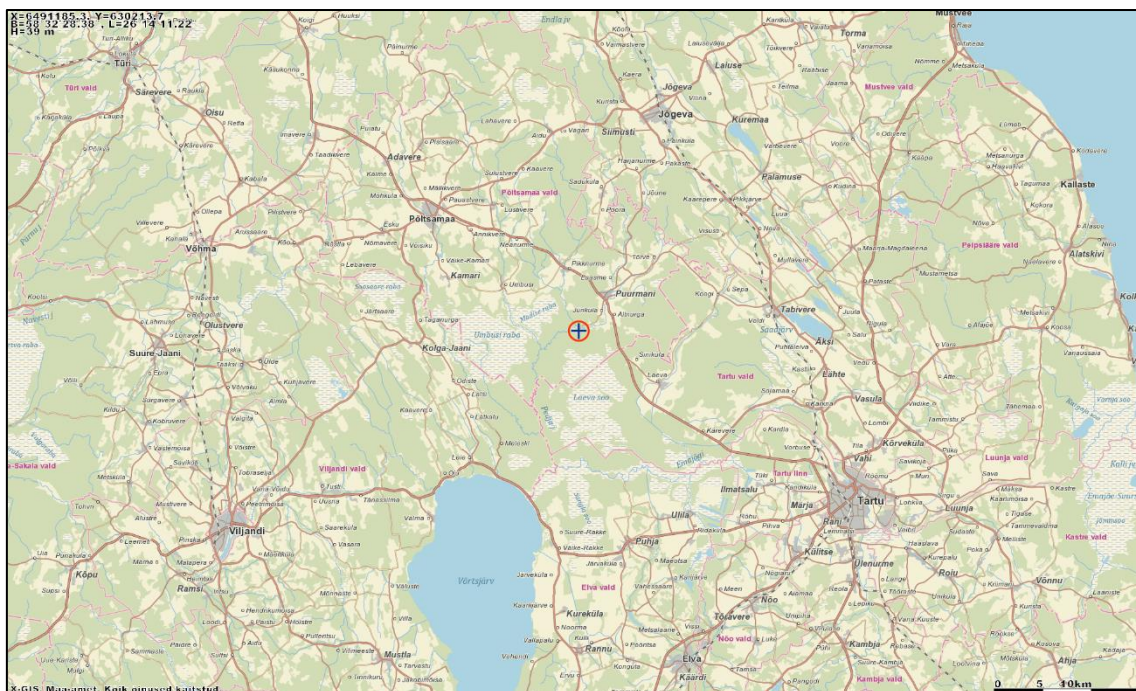
1.1	Algne nimetus	287. lennuväepolügoon
1.2	Hilisem(ad), sh praegune(sed) nimetus(ed)	Kaitseliidu Kirna õppekeskus
1.3	Aadress	Jõgeva maakond, Põltsamaa vald, Jürikäla. Utsali (4,95 ha), tunnus: 61102:004:0120 Kirna (6,7 ha), tunnus: 61102:004:0001
1.4	Koordinaadid	58°32'28.42", 26°14'11.03"
1.5	Algne teave, sh ajalugu	1953. aastast raskepommitajate polügooni linnak. Polügoon asus Jõgeva, Tartu ja Viljandi maakonna territooriumil, suurus 13500 ha. Viimased vene sõjaväelased lahkusid 1992. aasta oktoobris. Pärast Eesti taasiseseisvumist Kaitseliidu Jõgeva maleva õppekeskus.
1.6	Praegune funktsioon	Kaitseliidu Jõgeva maleva Kirna õppekeskus.
1.7	Seisukorra hinnang	
1.8	Ümbruse lühikirjeldus	
1.9	Joonised	Hoonete ja asukoha skeemid (21).
1.10	Fotod	Tänapäevased fotod (48).
1.11	Seotud ehitised	
1.12	Põhiüksus	326. Kutuzovi ordeniga Tarnopoli raskepommitajate diviis (s/o 18378) staabiga Tarus.
1.13	Lisateave	Õppekeskuses on ka Alam-Pedja looduskaitseala ekspositsioon. Keskuse lähedalt algab ca 7 km pikkune RMK Kirna õpperada.
1.14	Töö teostamise aeg	Välitööde aeg 2009. 2020
1.15	Koostaja andmed	Ain Tähiste, Mart Mõniste

2. Asukoha skeemid



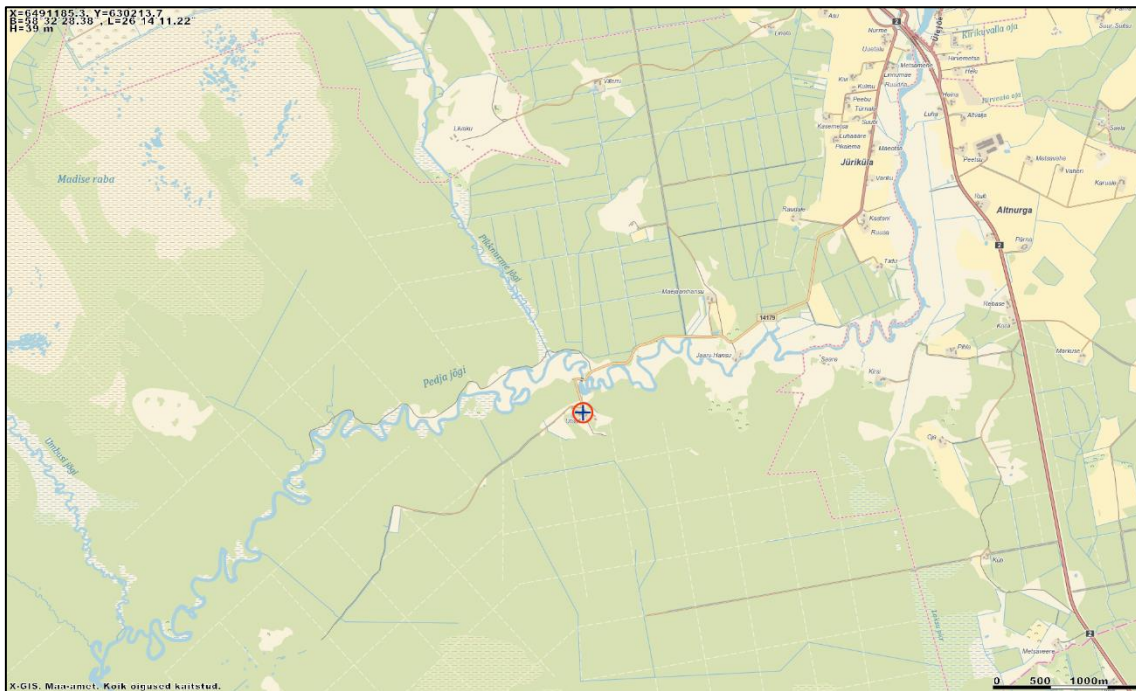
Skeem 1. Kirna õppekeskus Põltsamaa vallas Jõgeva maakonnas.

Aluskaart: Maa-ameti Geoportaal

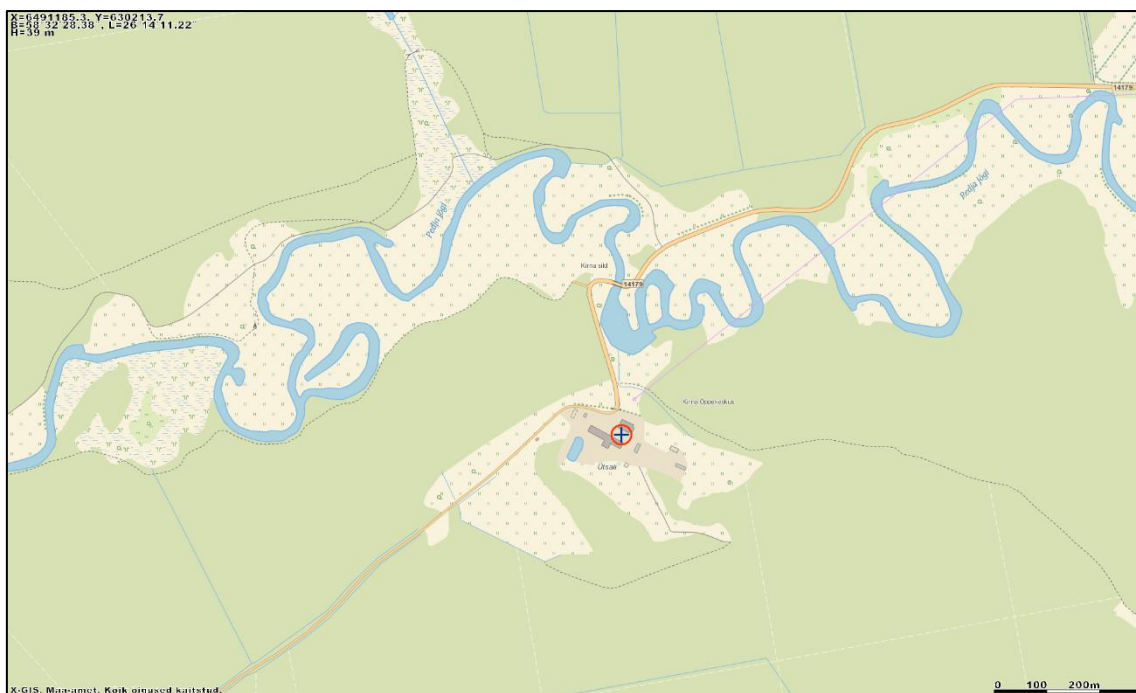


Skeem 2. Kirna õppekeskus Põltsamaa vallas Jõgeva maakonnas.

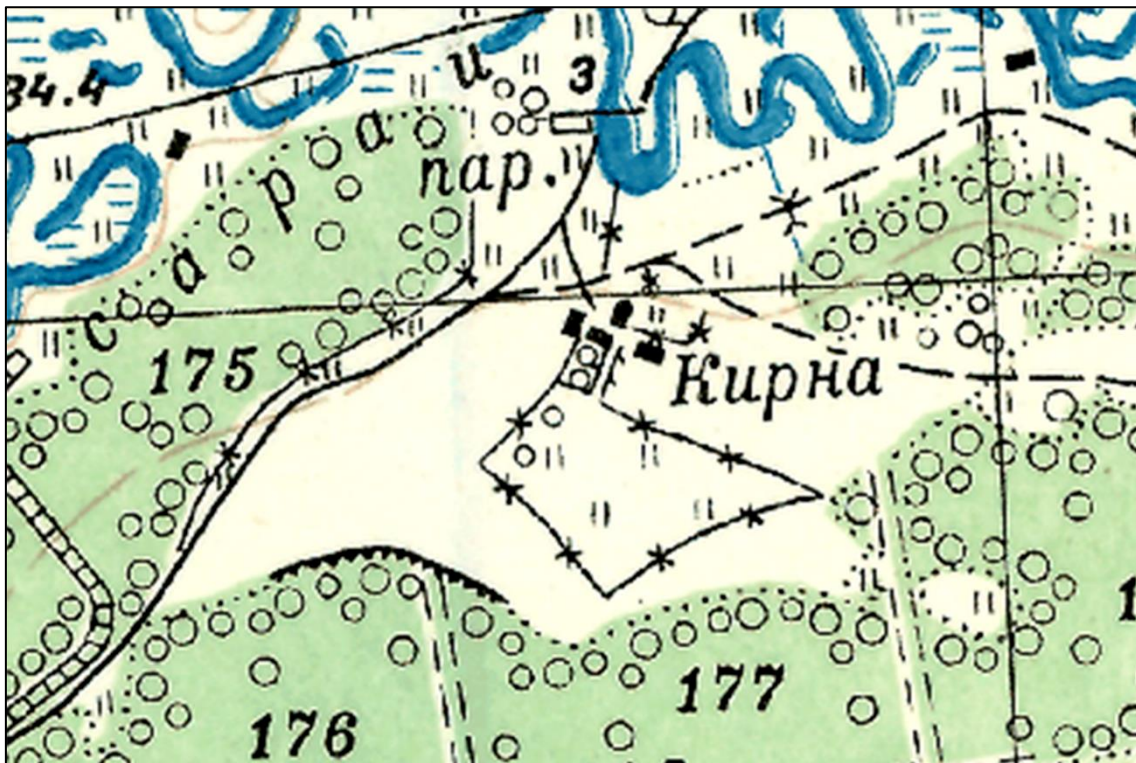
Aluskaart: Maa-ameti Geoportaal



Skeem 3. Kirna õppekeskus Põltsamaa vallas Jõgeva maakonnas.
Aluskaart: Maa-ameti Geoportaal

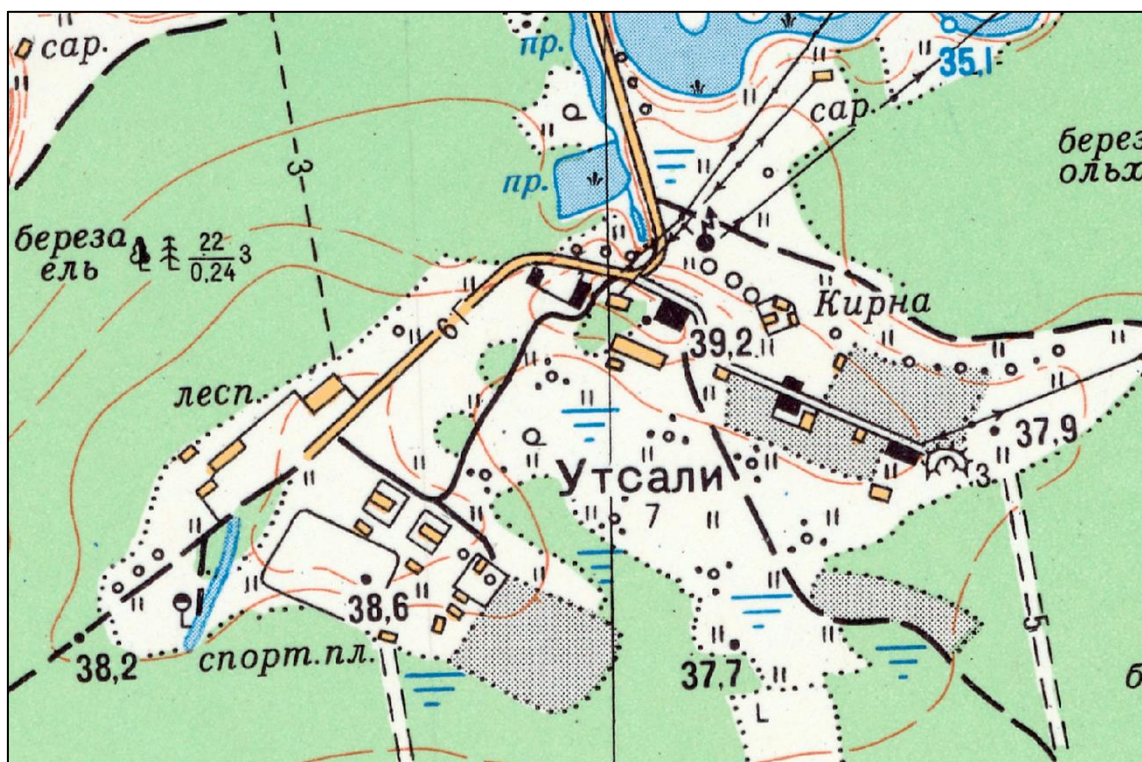


Skeem 4. Kirna õppekeskus Põltsamaa vallas Jõgeva maakonnas.
Aluskaart: Maa-ameti Geoportaal



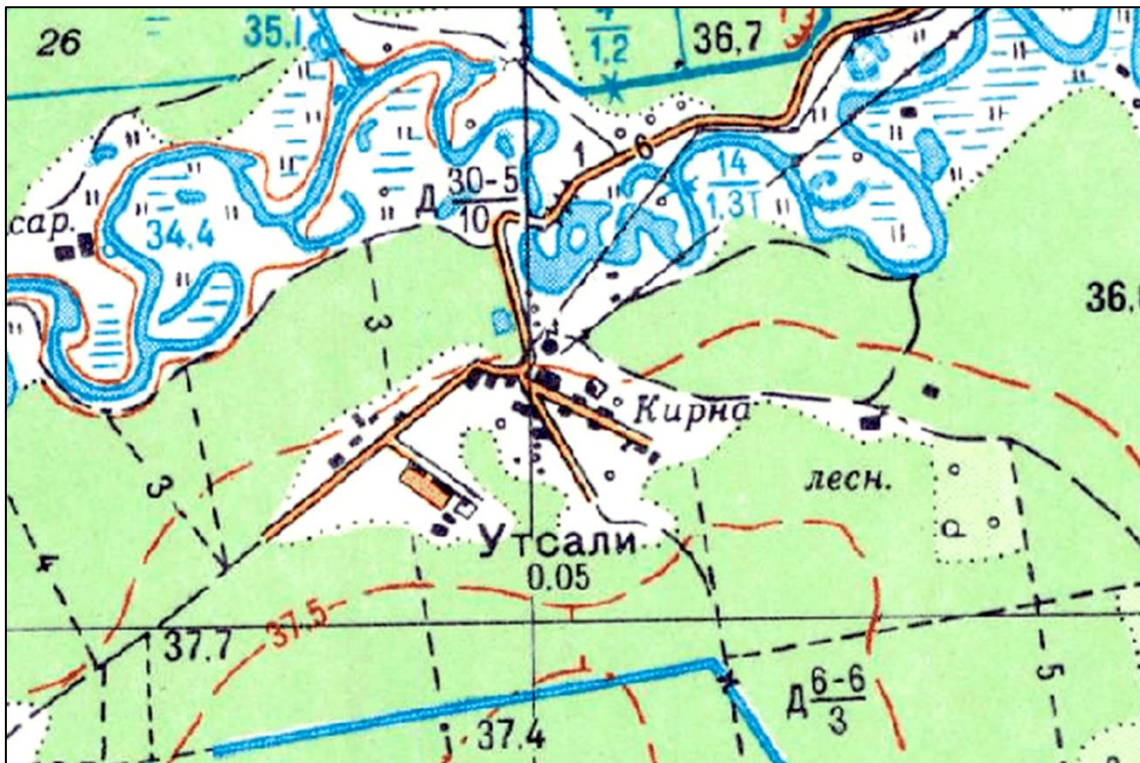
Skeem 5. Kirna talu 1947. aasta topokaardil.

Allikas: Maa-ameti Geoportaal



Skeem 6. Kirna linnak 1974. aasta topokaardil. Kaardile on kantud ligi 30 ehitist.

Allikas: Maa-ameti Geoportaal



Skeem 7. Kirna linnak 1986. aasta topokaardil.

Allikas: Maa-ameti Geoportaal



Skeem 8. Kirna talu 1948. aasta aerofotol.

Allikas: Maa-ameti fotoladu



Skeem 9. Kirna linnak 1967. aasta aerofotol.

Allikas: Maa-ameti fotoladu



Skeem 10. Kirna linnak 1970. aasta aerofotol.
Allikas: Maa-ameti fotoladu



Skeem 11. Kirna õppekeskus 1998. aasta aerofotol.
Allikas: Chrono Estonia



Skeem 12. Kirna õppekeskus 2002. aasta aerofotol.
Allikas: Chrono Estonia



Skeem 13. Kirna õppekeskus 2007. aasta aerofotol.
Allikas: Chrono Estonia



Skeem 14. Kirna õppekeskus 2010. aasta aerofotol.
Allikas: Chrono Estonia



Skeem 15. Kirna õppekeskus 2013. aasta aerofotol.
Allikas: Chrono Estonia



Skeem 16. Kirna õppekeskus 2014. aasta aerofotol.
Allikas: Chrono Estonia



Skeem 17. Kirna õppekeskus 2017. aasta aerofotol.
Allikas: Chrono Estonia



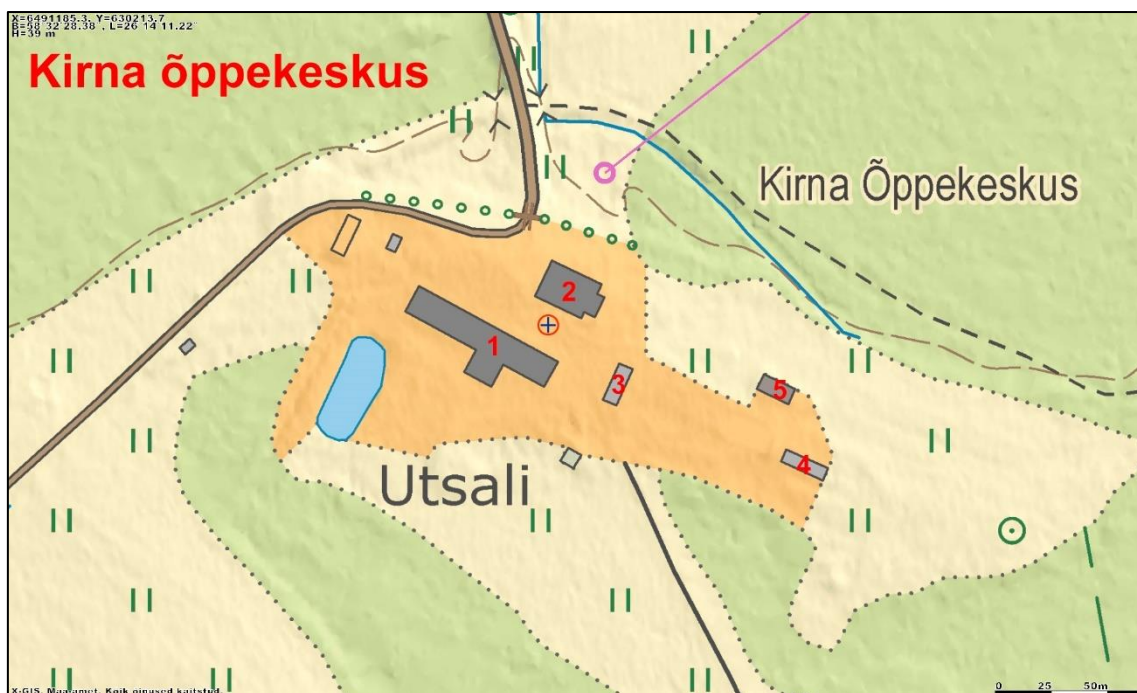
Skeem 18. Kirna õppekeskus 2019. aasta aerofotol.
Allikas: Chrono Estonia



Skeem 19. Kirna õppekeskus 2019. aasta aerofotol.
Allikas: Chrono Estonia



Skeem 20. Kirna õppekeskuse objektid. Aluskaart: Maa-ameti Geoportaal



Skeem 21. Kirna õppekeskuse objektid. Aluskaart: Maa-ameti Geoportaal

- | | |
|-----------------------|------------------------|
| 1 - Õppekeskuse hoone | 4 - kuur |
| 2 - staap | 5 - hoone 8lammutatud) |
| 3 - garaaž | |

3. Fotod

Foto numbri järel sulgudes on pildifaili number.
Nurksulgudes on objekti number asukohaskeemil.



Foto 1 (0073). Kirna õppekeskus [1].
Foto Mart Mõniste 20.08.2009.



Foto 2 (0088). Kirna õppekeskus [1].
Foto Mart Mõniste 20.08.2009.



Foto 3 (0085). Kirna õppekeskus [1].
Foto Mart Mõniste 20.08.2009.



Foto 4 (0103). Kirna õppekeskus. Staap [2].
Foto Mart Mõniste 20.08.2009.



Foto 5 (0092). Kirna õppekeskus. Staap [2].
Foto Mart Mõniste 20.08.2009.



Foto 6. Kirna õppekeskus. Staap [2].
Foto KL 02.2020.



Foto 7. Kirna õppekeskus. Staap [2].
Foto KL 02.2020.



Foto 8. Kirna õppekeskus. Staap [2].
Foto KL 02.2020.



Foto 9. Kirna õppekeskus. Staap [2].
Foto KL 02.2020.



Foto 10. Kirna õppekeskus. Staap [2].
Foto KL 02.2020.



Foto 11. Kirna õppekeskus. Staap [2].
Foto KL 02.2020.



Foto 12. Kirna õppekeskus. Staap [2].
Foto KL 02.2020.



Foto 13. Kirna õppekeskus. Staap [2].
Foto KL 02.2020.



Foto 14. Kirna õppekeskus. Staap [2].
Foto KL 02.2020.



Foto 15. Kirna õppekeskus. Staap [2].
Foto KL 02.2020.



Foto 16. Kirna õppekeskus. Staap [2].
Foto KL 02.2020.



Foto 17. Kirna õppekeskus. Staap [2].
Foto KL 02.2020.



Foto 18. Kirna õppekeskus. Staap [2].
Foto KL 02.2020.

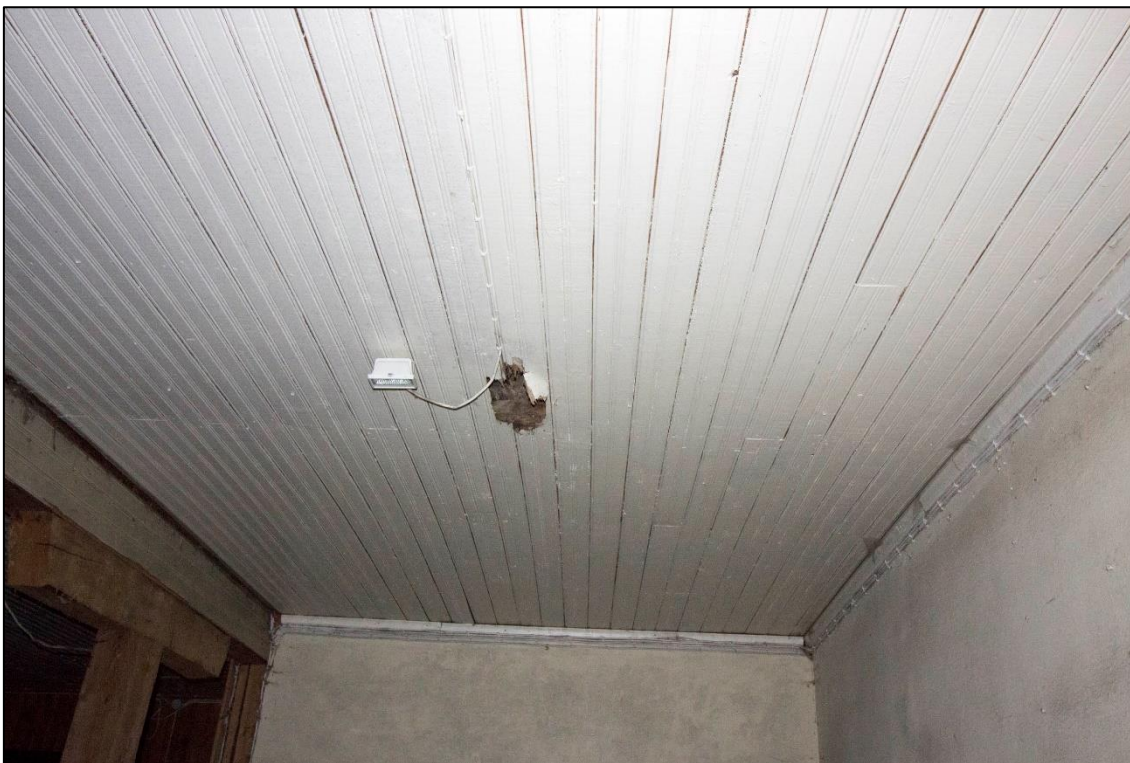


Foto 19. Kirna õppekeskus. Staap [2].
Foto KL 02.2020.



Foto 20. Kirna õppekeskus. Staap [2].
Foto KL 02.2020.



Foto 21. Kirna õppekeskus. Staap [2].
Foto KL 02.2020.



Foto 22. Kirna õppekeskus. Staap [2].
Foto KL 02.2020.



Foto 23. Kirna õppekeskus. Staap [2].
Foto KL 02.2020.



Foto 24. Kirna õppekeskus. Staap [2].
Foto KL 02.2020.



Foto 25. Kirna õppekeskus. Staap [2].
Foto KL 02.2020.



Foto 26. Kirna õppekeskus. Staap [2].
Foto KL 02.2020.

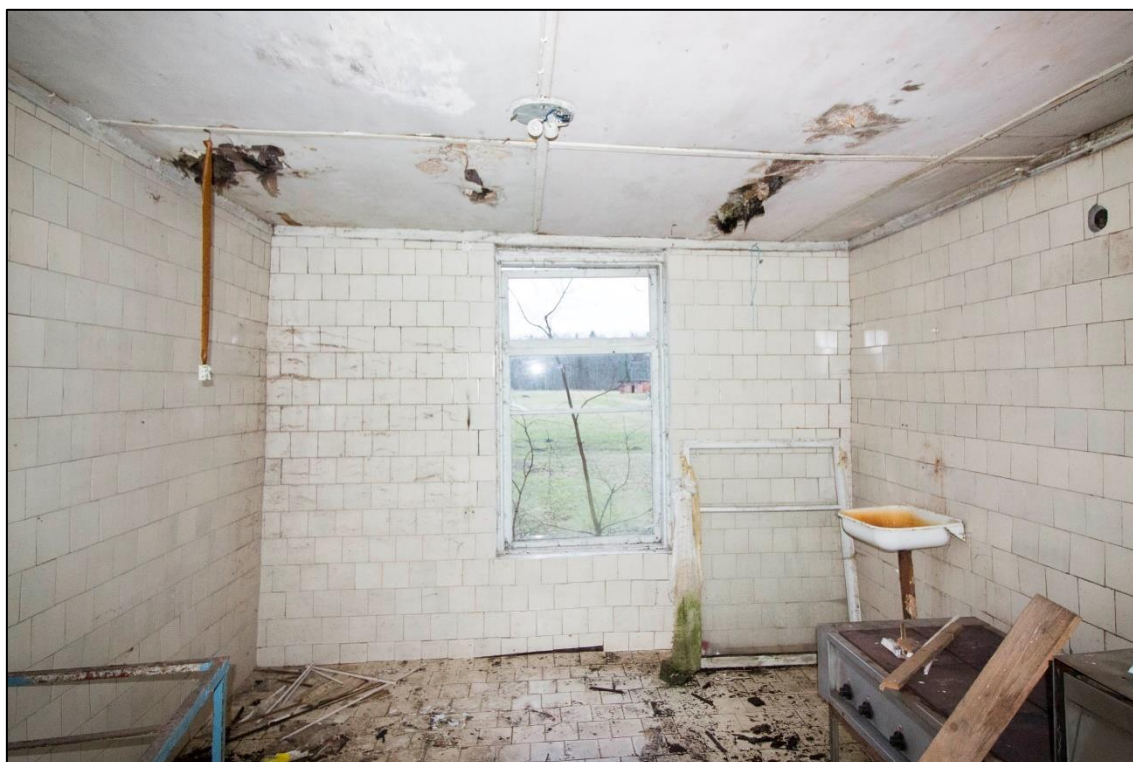


Foto 27. Kirna õppekeskus. Staap [2].
Foto KL 02.2020.

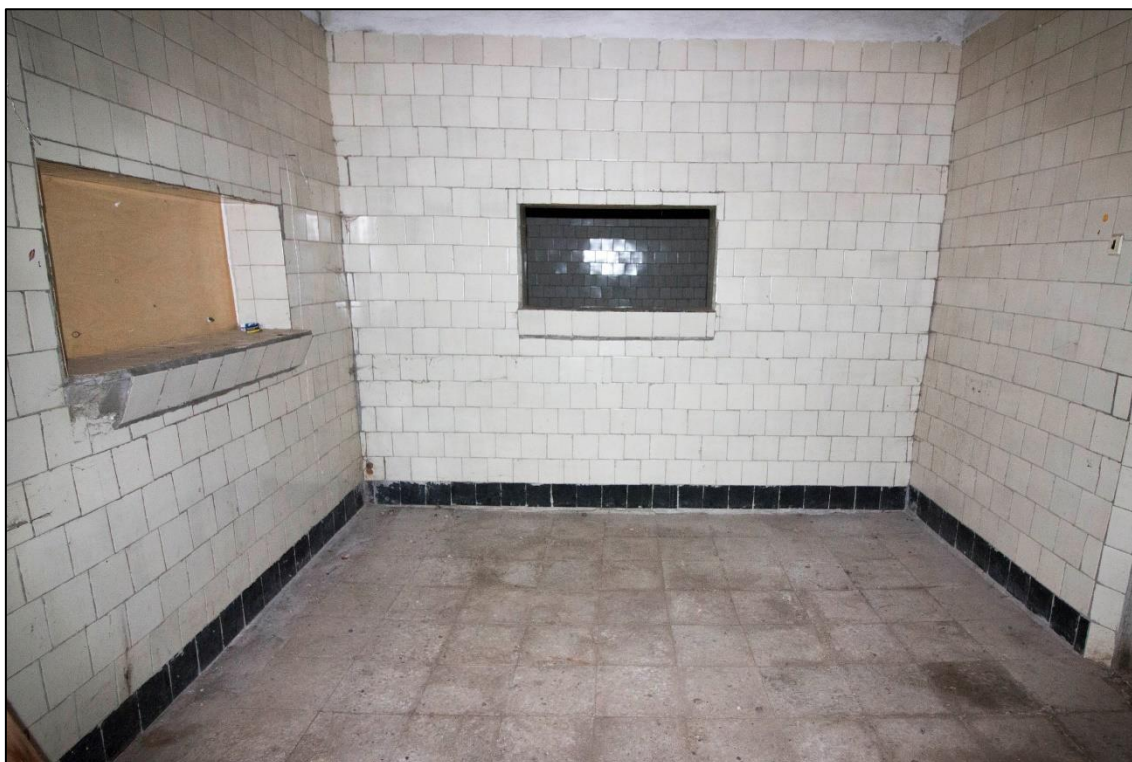


Foto 28. Kirna õppekeskus. Staap [2].
Foto KL 02.2020.

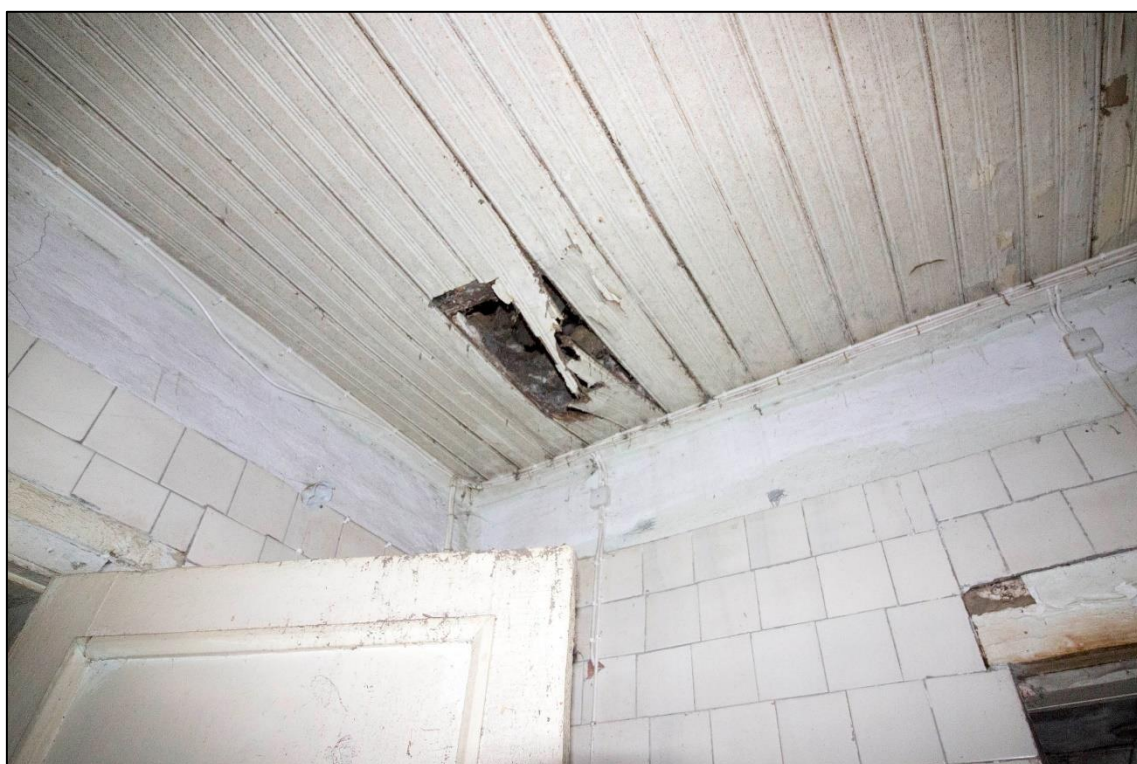


Foto 29. Kirna õppekeskus. Staap [2].
Foto KL 02.2020.



Foto 30. Kirna õppekeskus. Staap [2].
Foto KL 02.2020.



Foto 31. Kirna õppekeskus. Staap [2].
Foto KL 02.2020.



Foto 32. Kirna õppekeskus. Staap [2].
Foto KL 02.2020.

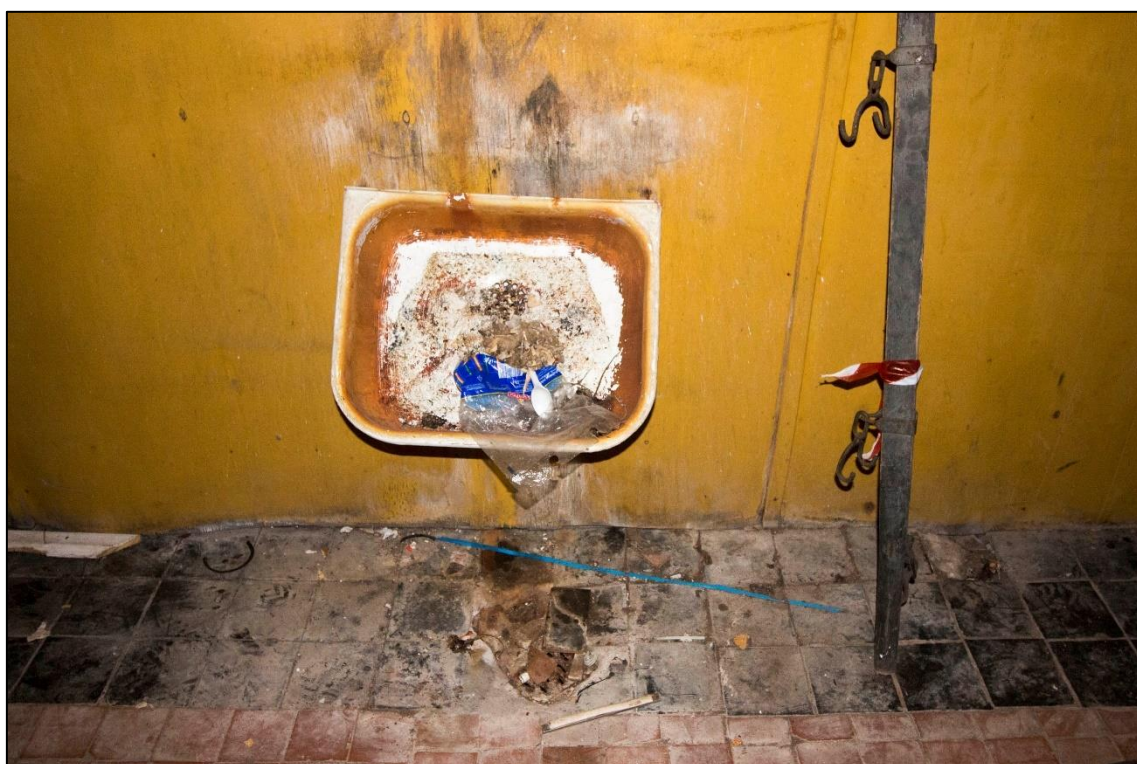


Foto 33. Kirna õppekeskus. Staap [2].
Foto KL 02.2020.



Foto 34. Kirna õppekeskus. Staap [2].
Foto KL 02.2020.



Foto 35. Kirna õppekeskus. Staap [2].
Foto KL 02.2020.



Foto 36. Kirna õppekeskus. Staap [2].
Foto KL 02.2020.



Foto 37. Kirna õppekeskus. Garaaž [3].
Foto KL 02.2020.



Foto 38. Kirna õppekeskus. Garaaž [3].
Foto KL 02.2020.



Foto 39. Kirna õppekeskus. Garaaž [3].
Foto KL 02.2020.



Foto 40. Kirna õppekeskus. Garaaž [3].
Foto KL 02.2020.



Foto 41. Kirna õppekeskus. Garaaž [3].
Foto KL 02.2020.



Foto 42. Kirna õppekeskus. Kuur [4].
Foto KL 02.2020.



Foto 43. Kirna õppekeskus. Kuur [4].
Foto KL 02.2020.



Foto 44. Kirna õppekeskus. Kuur [4].
Foto KL 02.2020.



Foto 45. Kirna õppekeskus. Kuur [4].
Foto KL 02.2020.



Foto 46. Kirna õppekeskus. Kuur [4].
Foto KL 02.2020.



Foto 47. Kirna õppekeskus. Kuur [4].
Foto KL 02.2020.



Foto 48 (0092). Kirna õppekeskus. Kuur [4] paremal, vasakul hoone [5]. Mõlemad kivihooned on lammutatud.
Foto Mart Mõniste 20.08.2009.



Foto 49 (0092). Kirna õppekeskus. Lammutatud hoone kuuri [4] kõrval.
Foto Mart Mõniste 20.08.2009.

4. Täiendav info

NSV Liidu ja Venemaa relvajõud Eestis 20. sajandi lõpukümnendel. Esimene osa: ülevaade Eestis asunud NSV Liidu ja Venemaa relvajõududest (v.a. merevägi). Koostaja Jüri Pärn 2007

326. Kutuzovi ordeniga Tarnopoli (Ternopoli) raskepommituslennuväediviis ehk lihtsamal kujul raskepommitajate diviis (s/o 18378) allus Smolenskis asunud Kõrgema Ülemjuhatause Kauglennuväe 46. õhuarmeele.

Diviisi koosseisu kuulus kolm kaugpommitajate polku koos teenindavate üksustega.

Tartus Raadi lennuväljal paiknes 132. Kutuzovi ja A. Nevski ordeniga Berliini

raskepommituslennuväepolk (s/o 40567).

Diviisi koosseisus oli ka 287. lennuväepolügoon Jõgevamaal (lendurite seas tuntud nime all „Rõika polügoon“) linnakuga Puurmani lähedal Kirna talus, mis olevat sõjaväe tarvis ostitud 1953. aastal. Polügooni territoorium asus peamiselt Jõgeva- ja Tartumaa aladel, ent 149 ha sellest oli ka Viljandimaal (kokku erinevail andmeil 13 673, 13 593 või 13 333 hektaril).

Polügoonil oli ka 12 korteriga elamu Puurmani alevikus.

Kirna õppekeskus

<https://jogeva.kaitseliit.ee/et/kirna-oppekeskus>

Kaitseliit: Kirna laskealal oleme viimastel aastatel lasknud kolm korda

Postimees 21.04.2010

<https://www.postimees.ee/252988/kaitseliit-kirna-laskealal-oleme-viimastel-aastatel-lasknud-kolm-korda>

Postimees.ee avaldab muutmata kujul Kaitseliidu vastulause tänases Postimehes ilmunud artiklile «Kaitseliitlased pommitavad tankitõrjerelvadest kaitseala».

Ajaloost:

Teatavasti asus Nõukogude Liidu ajal Utsalis pommituslennuväe polügoon. Endise Kirna talu maadel asuva polügooni teenindusüksuse garnisoni linnakust lahkusid viimased nõukogude sõjaväelased 1992. aasta oktoobris. Siis anti linnak Kaitseliidu Jõgeva malevale valvata ja hallata. Kõik vajalikud tööd õppeplatside rajamisel ja hoonete korrastamisel tehti talgute korras. Ala on Kaitseliidu väljaõppelises kasutuses sisuliselt 1990. aastate teisest poolest.

Uue ja ajakohase õppekeskuse rajamise kavale pandi alus 2002. aasta suvel. 2005. aastal saadi tänapäevaste tingimustega ühise õppekeskuse rajamiseks kokkuleppele Riikliku Looduskaitsekeskuse Jõgeva-Tartu regiooni juhtidega. Õppekeskus rajati Keskkonnainvesteeringute Keskuse ja Kaitseliidu toel.

Riiklik Looduskaitsekeskus (LKK) ja Kaitseliidu Jõgeva Malev allkirjastasid 2007. aastal lepingu, mille kohaselt Kaitseliit võimaldab looduskaitsealal kasutada Alam-Pedja looduskaitsealal Kirna õppekeskuses asuvaid ruume looduskaitse korraldamiseks.

Kaitseliidul on olnud väga hea koostöö keskkonnaameti Alam Pedja looduskaitseala looduskeskusega, mille ekspositsioon asub Kirna Õppekeskuses.

LKK kasutada on Kaitseliidu hallatava Kirna õppekeskuse kaks tööruumi, puhketuba ja ekspositsiooniruum. Keskuse juurest algab 7 kilomeetri pikkune Kirna matkarada.

Looduskaitsejad ja kaitseliitlased on Jõgevamaal, Alam-Pedja looduskaitsealal koostööd teinud juba pikemat aega. Looduskaitsejad on korrastanud selle unikaalsete lammimetsade, soode ja luhaniitudega ala, Kaitseliidu Jõgeva Malev on aga taganud kaitseala ööpäevaringse valve, mis on ära hoidnud röövraieid ja röövpüügid (aga ka näiteks ATV-de kahjustused kaitsealal) ning säästnud siinseid metsi ka tulekahjustest.

Tänapäevast:

Kaitseliidu Jõgeva maleval on aastast 2004 RMK toonase peadirektori Ülo Viilupi kooskõlastus lasketiiru (200 m) ja laskevälja (400 m) väljaehitamiseks vajalike tööde tegemiseks.

Väljaõppeks kasutatav ala jääb väljapoole Alam-Pedja looduskaitseala piire ja see on

määratletud Puurmani valla üldplaneeringus kui riigikaitsemaa. Valla üldplaneering on muude ametkondade seas saanud ka keskkonnaameti kooskõlastuse. Kaitseliit on taotlenud kaitseministeeriumi kaudu lasketiirudele Vabariigi Valitsuse luba riigimetsas alalise väljaõppe korraldamiseks.

Viimane selline taotlus saadeti ministeeriumisse tänavu märtsis. Mis puudutab laskeharjutusi artiklis kõne all olnud laskealal, siis viimase kolme aasta jooksul on seal aset leidnud 3 laskeharjutust, kõik kergetulirelvadest, vaid ühel korral on sooritatud 9 lasku 84 mm tankitõrjegranaadiheitjast Carl Gustav õppelaenguga, mis on võrreldav paarikilose kivi viskamisega, mis mingil moel loodust ei kahjusta. Nimetatud laskmistel olid kooskõlastused asjaomastelt instantsidelt olemas, teavitati nii kohalikku omavalitsust, avalikkust ja lennuametit.

Kokkuvõtteks:

Kirnas ei asu kindlasti Kaitseliidu polügoon, vaid laske- ja harjutusalad, mis pole alalise kasutuses. Igakordne tegutsemine aladel kooskõlastatakse vastavalt kehtestatud korrale. Samuti tagatakse laskmiste ajal piirkonnas ohutus. Kindlasti ei asu Kirna matkarada laskeala ohutsoonis. Mis puudutab seenelisi, siis nende otsimine on Kirnal kaitseliitlaste igasügisene töö.

Kaitseliit on varsti juba 20 aasta jooksul ala puhastanud sinna Nõukogude armee poolt jäetud saastast, valdavalt on seda tööd tehtud tasuta. Lisaks on sama aja jooksul Kaitseliit valvanud looduskaitsealale minevat ainsat teed takistades seega kõikvõimalike potentsiaalseid keskkonnavalaseid õigusrikkumisi (a la ebaseaduslik ATV-dega sõitmine jne).

Kaitseliidu koostöö looduskaitsete ja keskkonnaametnikega on seni olnud väga hea. Kui keskkonnaametnikud avastavad alalt õigusrikkumisi, siis on loogiline, et nad esitavad ala valdajale ettekirjutuse. Seni Kaitseliit ettekirjutusi saanud ei ole.

Laeva (Utsali) polügoon

Endise Nõukogude Liidu sõjaväe jääkreostus ja selle likvideerimine

Koostanud ja toimetanud Anto Raukas

Eesti Vabariigi Keskkonnaministeerium Tallinn 1999

https://www.keskkonnaagentuur.ee/publications/99_PDF.pdf

Jõgeva ja Tartu maakonda, Kursi ja Laeva metskonna territooriumile moodustati 1952. aastal tolaeagse NSV Liidu Kaitseministeeriumi Balti Sõjaväeringkonna Pavlovski Metsamajandi Dubrovski metskond - eesmärgiga rajada lennuväepolügoon. Polügoon asus mõlemal pool Pedja jõge Umbusi jõest lõunas. Asukoht oli objektile sobiv - eemal suurematest asulatest, ümbritsetud ulatuslike rabamassiividega Põltsamaa (Keelepära), Umbusi, Küti (Põdrasoo) ja Laeva, teede puudumine. Piirkonna keskosas asunud kümnekonna taluga Utsali küla elanikud sunniti lahkuma. Samal aastal alustati ulatuslike lageraietega.

1954. a. algas lennukitelt pommide heitmine polügoonile. Sõltuvalt pommide lõhkejõust tekkisid erineva suurusega pommiäugud. Väikesed, poolmeetrise läbimõõduga lehtrid tekkisid pardakahuritest tulistamisel, suure laenguga pommide lõhkemisel tekkinud lehtrite läbimõõt on üle 12 meetri. Õistel pommituslendudel visati lennukitelt langevarjudega alla valgustuspomme. Nende konteinereid võib metsas leida praegugi. Suurt kahju tekitasid varraspommid, mis lõhkesid õhus, purustasid puu kasvava osa ja hävitasid sellega puu.

Polügooni territooriumile oli rajatud mitmeid makette: imiteeritud lennuväli, tehnika kogunemiskohad, kütusehoidla jt. Imiteeritud lennuvälja oli üritatud künda ja seoses sellega oli maa viljakandev muld kooritud ja kahjustatud, pommitusalal oli palju metallijäätmeid. Kohati leidis polügoonil lõhkemata pomme ja mürske. Vanemad puud on täis pommikilde ja tugevasti kahjustatud. Keskmise pommitamissagedus oli 5 päeva nädalas, pommitamine lõpetati 1991. aasta augustis. Vene sõjavägi lahkus siit 1992. aastal.

1993. a. teostas Eesti Keskkonnauuringute Kesklabor Utsali polügoonil keskkonnakahjustuste inventariseerimise. Selle käigus leiti polügoonilt kokku 33 erinevat reostuskollet. Naftaproduktidega reostatud alasid oli kuus, nende üldpindala oli 600 m².

Laborianalüüside põhjal naftaproduktide sisaldus pinnases siiski kusagil elutsooni juhtarvu ei ületanud. Kemikaale leiti kokku 0,5 t. Jäätmetega (olmeprügi, vanametall, kummid jms.) reostatud ala suuruseks hinnati kokku 0,18 ha. Potentsiaalseks ohuks põhjaveele oli puurkaev, mis konserveeriti 1994. a. lõpus AS Tetra poolt.

Polügooni kõige olulisemaks kahjustuseks tuleb lugeda pommitamise tagajärgi: mullastiku ja puistute mehaanilist hävitamist ja jäätmetega (pommid ja nende killud) risustamist.

Intensiivselt pommitatud ala moodustab ca 3 km pikkuse ja 1,5 km laiuse sektori. Eriti tihedasti on pommiäike sektori jõepoolses otsas, kus mõnikord on nende vahe vaid mõni meeter.

1993. a. oli Eesti Metsakorralduskeskuse eksperdi Veiko Adermanni hinnangul polügoonil kahjustatud metsa 617 ha ja pinnasekahjustusi oli 597 hektaril. Lisaks otsestele kahjudele lisanduvad veel kaudsed kahjustused, näiteks ulatuslik soostumisprotsess pommitusalal, mis on tingitud kuivendussüsteemi osalisest rikkumisest. Pommitussektoris hukkunud puidu kogus oli 1993. a. 16 100 tihumeetrit ning saamata jäänud puidu kogus 224 000 tm.

Tähelepanuväärsed muutused on toimunud taimekooslustes. Kunagi levinud salukuusikud ja kuuse-segametsad on kadunud, need on asendunud sooviku- ja soometsadega. Kunagiste salumetsade rohu- ja samblarinne on kaotanud oma lopsakuse ja pidevuse. Muutunud on talude heina- ja karjamaade taimkate. Suurem osa neist on võsastunud. Säilinud rohumaadel on domineerima hakanud üksikud pealiskõrrelised või kõrged rohundid. Rikutud pinnasega paikade taimkate on vaesunud.