

COMPOSITAE

CR

Hieracium texedense Pau

D. Navas

Datos generales

Altitud: 1.400-1.850 m

Hábitat: Grietas y fisuras de paredones dolomíticos umbríos

Fitosociología: *Saxifragion camposii*

Biotipo: Hemicriptófito

Biología reproductiva: Monoica, autógama

Floración: VI-VII

Fructificación: VII-VIII

Expresión sexual: Hermafrodita

Polinización: Entomófila

Dispersión: Anemócora

Nº cromosómico: $2n = 27$

Reproducción asexual:

Estolonífera

Identificación

Herbácea perenne, rizomatosa. Tallos escapiformes, de unos 20 cm. Hojas simples, elípticas o espatuladas, enteras o denticuladas, de lámina glabra excepto en los márgenes inferiores, las basales en roseta. Capítulos 1-4; pedúnculos con pelos estrellados y glandulares; involucre 6-8 x 5-7 mm; brácteas con pelos estrellados y glandulares; receptáculo sin brácteas interseminales. Flores liguladas, hermafroditas; corola amarilla. Ovario ínfero; estilo con dos brazos estilares amarillos. Fruto aquenio de 1,5-2,5 mm, con vilano biseriado.

Distribución

Endemismo andaluz exclusivo de Sierra Tejada en las provincias de Málaga y Granada (provincia corológica Bética).

Biología

Hemicriptófito. Duración de la planta de 2 a 5 años. Las hojas y escapos desaparecen en diciembre; el aparato vegetativo se reduce a yemas de renovación en invierno. La floración y dispersión son estivales. Polinización entomófila. Autogamia. Dispersión anemócora. Fuerte predación de escapos florales. Intensa multiplicación vegetativa por estolones, lo que hace difícil diferenciar los individuos. La tasa de germinación en el laboratorio alcanza el 90% con tratamiento estándar. El desarrollo de las plántulas en el laboratorio es bueno y producen flores el primer año entre los 150 y 200 días, flores que producen semillas viables. En invernadero se comportan como terófitos, muriendo después de la primera floración.

Endemismo estricto, que cuenta con solo dos poblaciones muy próximas entre sí, que suman menos de 500 individuos. Hábitat potencial muy limitado y sometido a fuertes procesos de nitrificación a causa del ganado. Está protegido a niveles estatal y regional.

Hábitat

Grietas y fisuras de roquedos dolomíticos, preferentemente de orientación norte, entre los 1.400 y 1.850 m. Forma parte de comunidades hemicriptófitas saxícolas de *Potentilletalia caulescentis* (*Asplenietea*) que se desarrollan en el dominio de los bosques caducifolios basófilos supramediterráneos del arce granadino (*Daphno latifoliae-Aceretum granatensis*). Son especies frecuentes en el mismo hábitat: *Potentilla caulescens*, *Jasione foliosa* subsp. *minuta*, *Moehringia tejedensis*, *Teucrium rotundifolium*, *Erinus alpinus*, *Campanula mollis* y especies de briófitos.

Demografía

Anualmente florece aproximadamente el 60% de los individuos. La reproducción es fundamentalmente vegetativa. Se observan pocas plántulas en campo. Se ha observado una gran regresión en una de las poblaciones. Fuerte competencia por el hábitat. El área de ocupación real es menor de 0,5 km². y la extensión de presencia menor de 15 km². Severamente fragmentada en su área de ocupación.

Amenazas

Presión ganadera y nitrificación del hábitat. Recolecciones y pisoteo. Hábitat muy reducido. Pocas poblaciones y bajo número de individuos. Sequías prolongadas.

Conservación

Las poblaciones conocidas se encuentran en el interior del P. Natural de Tejeda, Almirajara y Alhama, propuesto además como LIC. Existe germoplasma (semillas) depositadas en el Banco de Germoplasma de Andalucía (Jardín Botánico de Córdoba). Se está iniciando el plan de recuperación por parte de la Junta de Andalucía.

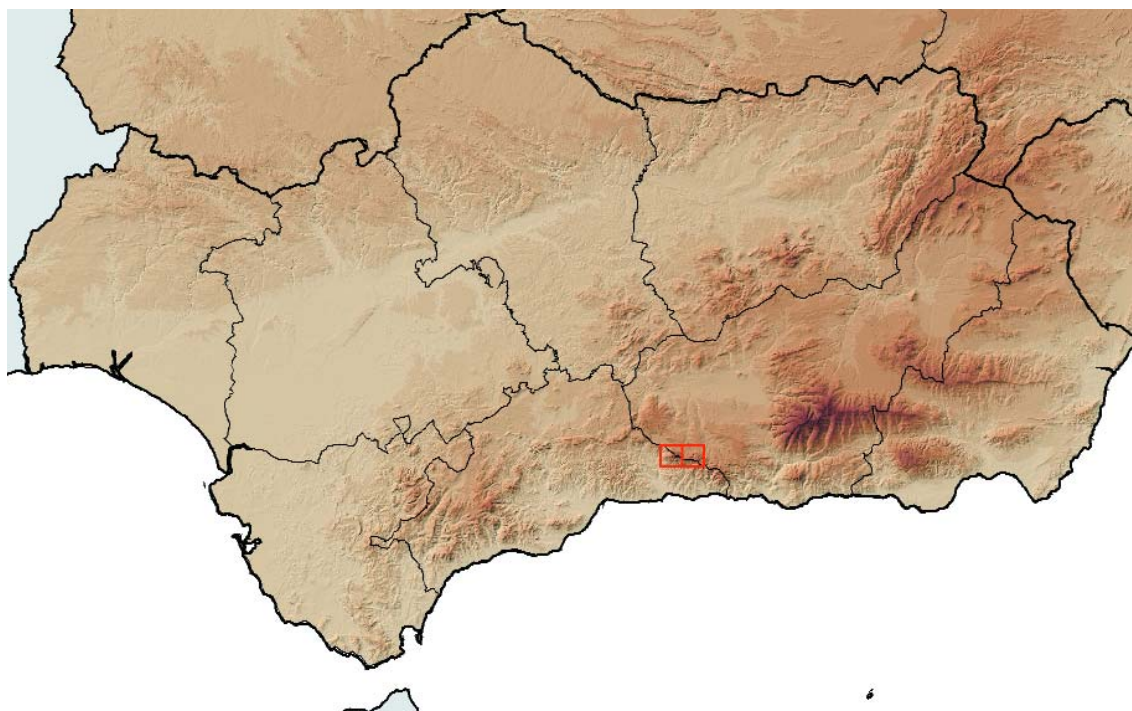
Medidas propuestas

Sería prudente la creación de microreservas para una protección más activa. Un seguimiento poblacional durante 3 a 4 años permitiría conocer mejor el grado real de amenaza. Sería necesario el reforzamiento de las poblaciones y la introducción en hábitats similares en la misma zona biogeográfica. Realización de estudios conducentes a aclarar el estatus taxonómico de la especie.

Ficha Roja

Categoría UICN para España:
CR B1ab(iii,v)+2ab(iii,v)
Categoría UICN mundial: Ídem
Figuras legales de protección:
Andalucía (E), CNEA (E)

POBLACIÓN	INDIVIDUOS	PRESENCIA (UTM 1x1 km)	AMENAZAS
Barranco Presillejos (Gr)	374 (D)	4	Ganado, hábitat reducido, nitrificación
Tajos de la Chapa (Ma)	68 (D)	1	Ídem

**Corología**

UTM 1x1 visitadas:	25
UTM 1x1 confirmadas:	5
Poblaciones confirmadas:	2
Poblaciones nuevas:	1
Poblaciones extintas:	0
Poblaciones restituidas:	0
Poblaciones no confirmadas:	0
Poblaciones no visitadas:	0
Poblaciones descartadas:	0



Referencias: CABEZUDO *et al* (1999); NIETO CALDERA (1987); PÉREZ LATORRE *et al.* (2000).

Autores: B. CABEZUDO, Y. GIL, D. NAVAS, P. NAVAS y A.V. PÉREZ LATORRE.

Agradecimientos: Consejería de Medio Ambiente de la Junta de Andalucía (conservadores y guardería).