

ΠΕΡΙΒΑΛΛΟΝΤΙΚΗ ΔΗΛΩΣΗ ΓΙΑ ΤΑ ΕΤΗ 2013 - 2014



επιθεωρημένη
περιβαλλοντική
διαχείριση

Ημερομηνία σύνταξης: Μάιος 2015

ΠΕΡΙΒΑΛΛΟΝΤΙΚΗ ΔΗΛΩΣΗ
ΣΥΜΦΩΝΑ ΜΕ ΤΟΝ ΕΥΡΩΠΑΪΚΟ ΚΑΝΟΝΙΣΜΟ 1221/2009
EMAS (En Management and Audit Scheme)

ΠΕΡΙΒΑΛΛΟΝΤΙΚΗ ΔΗΛΩΣΗ 2013-2014





	Υπεύθυνος σύνταξης	Υπεύθυνος Έγκρισης
Όνοματεπώνυμο	Χουρδάκης Νικόλαος,	Κώστας Χατζηπαναγιώτου
Θέση	Σύμβουλος Περιβάλλοντος, Aeoliki Ltd	Διευθυντής Τμήματος Περιβάλλοντος
Ημερομηνία	05/05/2015	

ΠΕΡΙΒΑΛΛΟΝΤΙΚΗ ΔΗΛΩΣΗ 2013-2014



Περιεχόμενα

1.	Σύντομη περιγραφή της περιβαλλοντικής δήλωσης	5
2.	Παρουσίαση του οργανισμού – Εισαγωγή	5
2.1.	Γενικά στοιχεία	5
2.2.	Αποστολή του οργανισμού	7
2.3.	Όραμα	8
2.4.	Οργάνωση – Δομή του Τμήματος	9
2.5.	Περιγραφή των περιβαλλοντικών δράσεων	11
3.	Η περιβαλλοντική πολιτική του Τμήματος Περιβάλλοντος	12
4.	Σύστημα Περιβαλλοντικής Διαχείρισης	14
5.	Περιβαλλοντικές πλευρές και περιβαλλοντικές επιπτώσεις..	15
6.	Περιγραφή των περιβαλλοντικών πλευρών	19
6.1.	Κατανάλωση ενέργειας	19
6.2.	Κατανάλωση νερού	22
6.3.	Στερεά και υγρά απόβλητα	24
6.3.1.	Στερεά απορρίμματα	24
6.3.2.	Υγρά απόβλητα	29
6.3.3.	Χρήση απορρυπαντικών	30
6.4.	Αέρια απόβλητα	30
6.5.	Λοιπά περιβαλλοντικά ζητήματα	34
7.	Περιβαλλοντική επίδοση για τα έτη 2013 και 2014	40
8.	Συμμόρφωση με νομοθετικό πλαίσιο	42
9.	Σκοποί και στόχοι για το έτος 2015.....	45
10.	Πληροφορίες για την καταχώριση	52



ΠΕΡΙΒΑΛΛΟΝΤΙΚΗ ΔΗΛΩΣΗ 2013-2014



1. Σύντομη περιγραφή της περιβαλλοντικής δήλωσης

Η εγγραφή του Τμήματος Περιβάλλοντος στο μητρώο EMAS, όπως αναφέρεται στα επίσημα έγγραφα της Ευρωπαϊκής Επιτροπής, συμβάλλει στη βελτίωση των περιβαλλοντικών επιδόσεων, ενώ αυξάνει τη διαφάνεια και την αξιοπιστία της περιβαλλοντικής διαχείρισης εντός του οργανισμού.

Η παρούσα έκθεση αποτελεί την πρώτη Περιβαλλοντική Δήλωση του Τμήματος Περιβάλλοντος, σύμφωνα με τις απαιτήσεις του Κανονισμού EMAS 1221/2009/ΕΕ. Μέσω της έκθεσης αυτής παρέχονται χρήσιμα στοιχεία προς το κοινό, αλλά και προς κάθε ενδιαφερόμενο, για την εφαρμογή του Συστήματος Περιβαλλοντικής Διαχείρισης (ΣΠΔ) στον οργανισμό, καθώς και για τις περιβαλλοντικές του επιδόσεις και τη συμμόρφωσή του με τις νομικές υποχρεώσεις για το περιβάλλον.

Η παρούσα Περιβαλλοντική Δήλωση καλύπτει **τα έτη 2013 και 2014** και ετοιμάστηκε σύμφωνα με το Παράρτημα IV του Ευρωπαϊκού Κανονισμού 1221/2009, για την εκούσια συμμετοχή οργανισμών σε κοινοτικό σύστημα οικολογικής διαχείρισης και οικολογικού ελέγχου (EMAS). Συγκεκριμένα, καλύπτει τις ακόλουθες πληροφορίες:

- * Κατανοητή και σαφής περιγραφή του Τμήματος Περιβάλλοντος και σύνοψη των δραστηριοτήτων του
- * Περιβαλλοντική πολιτική του Τμήματος Περιβάλλοντος
- * Σύντομη περιγραφή του συστήματος περιβαλλοντικής διαχείρισης
- * Περιγραφή όλων των άμεσων και έμμεσων περιβαλλοντικών πλευρών που έχουν σημαντικές περιβαλλοντικές επιπτώσεις και επεξήγηση της φύσης των επιπτώσεων
- * Περιγραφή περιβαλλοντικών σκοπών και στόχων σε σχέση με τις σημαντικές περιβαλλοντικές πλευρές και επιπτώσεις
- * Σύνοψη διαθέσιμων στοιχείων σχετικά με την περιβαλλοντική επίδοση του οργανισμού σε σύγκριση με τους καθορισμένους σκοπούς και στόχους έτσι ώστε να επιτρέπεται η ετήσια σύγκριση για την αξιολόγηση της εξέλιξης της περιβαλλοντικής επίδοσης
- * Τις εφαρμοστέες νομικές απαιτήσεις για το περιβάλλον
- * Στοιχεία επικοινωνίας.
- * Όνομα και αριθμός διαπίστευσης του επαληθευτή περιβάλλοντος

2. Παρουσίαση του οργανισμού – Εισαγωγή

2.1. Γενικά στοιχεία

Όπως αναφέρθηκε, στο Τμήμα Περιβάλλοντος αναπτύχθηκε και εφαρμόζεται Σύστημα Περιβαλλοντικής Διαχείρισης (ΣΠΔ), το οποίο, συμμορφώνεται πλήρως με τις κατευθυντήριες οδηγίες του Ευρωπαϊκού Κανονισμού (ΕΚ) αριθ. 1221/2009 περί της εκούσιας συμμετοχής



οργανισμών σε κοινοτικό σύστημα οικολογικής διαχείρισης και οικολογικού ελέγχου (EMAS).

Ο Τομέας Οικονομικής Δραστηριότητας στον οποίο εφαρμόζεται το παρόν ΣΠΔ είναι ο Μ.70.10 (Δραστηριότητες Κεντρικών Γραφείων), το πεδίο εφαρμογής του Συστήματος Περιβαλλοντικής Διαχείρισης είναι οι Υπηρεσίες δημόσιας διοίκησης σε θέματα προστασίας περιβάλλοντος, η θέση εφαρμογής είναι στην Κύπρο, ενώ η έκταση της Πιστοποίησης αφορά τους γραφειακούς χώρους του Τμήματος Περιβάλλοντος στο Δήμο Έγκωμης, στη Λευκωσία.

Το Τμήμα Περιβάλλοντος θέτει προς επίτευξη αντικειμενικούς σκοπούς και επιμέρους στόχους, οι οποίοι είναι μετρήσιμοι και επιτεύξιμοι. Οι περιβαλλοντικοί σκοποί και στόχοι αυτοί αξιολογούνται ετησίως ως προς την αποτελεσματικότητά τους και αναθεωρούνται, εφόσον απαιτείται. Τα αποτελέσματα της περιβαλλοντικής επίδοσης του οργανισμού συμπεριλαμβάνονται στην Περιβαλλοντική Έκθεση, η οποία δημοσιεύεται στην ιστοσελίδα του Τμήματος Περιβάλλοντος (www.moa.gov.cy/environment).

Όνομα οργανισμού	Τμήμα Περιβάλλοντος
Κωδικός NACE	Μ.70.10 (Δραστηριότητες Κεντρικών Γραφείων)
Έδρα	28 ^{ης} Οκτωβρίου 20 - 22, Δήμος Έγκωμης, Λευκωσία, 2414.
Υπεύθυνος	Ναταλία Γεωργίου, Λειτουργός Περιβάλλοντος
Αριθμός εργαζομένων	45
Τηλέφωνο	22408923
Φαξ	22774945
Δικτυακός τόπος	www.moa.gov.cy/environment
Email	info@environment.moa.gov.cy





Φωτ. 1. Τμήμα Περιβάλλοντος στο δήμο Έγκωμης, Λευκωσία

2.2. Αποστολή του οργανισμού

Αποστολή του Τμήματος είναι η προστασία του περιβάλλοντος μέσα από την αποτελεσματική διαχείριση του και την ενδυνάμωση της ευαισθητοποίησης των πολιτών προς όφελος της υγείας και ποιότητας ζωής και της βιοποικιλότητας για τη σημερινή κοινωνία και τις μελλοντικές γενιές. Αυτή επιτυγχάνεται μέσα από την ορθολογική χρήση πόρων και αποβλήτων, την εκ των προτέρων εκτίμηση των επιπτώσεων, τον έλεγχο της ρύπανσης, την αντιμετώπιση της κλιματικής αλλαγής καθώς και των κινδύνων απώλειας ειδών και οικοτόπων, συνεισφέροντας ταυτόχρονα στη δημιουργία της πράσινης ανάπτυξης.

Το Τμήμα Περιβάλλοντος είναι η Περιβαλλοντική Αρχή του κράτους αφού ένας από τους βασικότερους ρόλους που διαδραματίζει είναι η διαδικασία της εκτίμησης των επιπτώσεων στο περιβάλλον από έργα, σχέδια και προγράμματα.

Ο ρόλος του Τμήματος δεν περιορίζεται στις δραστηριότητες του στο εθνικό επίπεδο, αλλά επεκτείνεται και στο ευρωπαϊκό και διεθνές επίπεδο. Είναι Εθνικό Σημείο Επαφής σε αριθμό ευρωπαϊκών και διεθνών διακυβερνητικών Οργανισμών, Συμβάσεων και Πρωτοκόλλων, όπως για παράδειγμα στην Επιτροπή για την Αειφόρο Ανάπτυξη των Ηνωμένων Εθνών - CSD, στην Μεσογειακή Επιτροπή για την Αειφόρο Ανάπτυξη- MCSD, στο Μεσογειακό Πρόγραμμα Δράσης της Σύμβασης της Βαρκελώνης - MAP, και οι Συνθήκες CITES για το

Διεθνές Εμπόριο Απειλούμενων Ειδών Χλωρίδας και Πανίδας, της Βέρνης για την προστασία της Ευρωπαϊκής Άγριας Ζωής και Φυσικών Οικοτόπων, της Βασιλείας για τις Διασυνοριακές Μεταφορές Επικίνδυνων Αποβλήτων, της Βιέννης και του Πρωτοκόλλου του Μοντρεάλ για τις Ουσίες που Καταστρέφουν τη Στοιβάδα του Όζοντος, της Βιολογικής Ποικιλομορφίας, του Πρωτοκόλλου της Βιοασφάλειας, της Καταπολέμησης της Ερημοποίησης, των Κλιματικών Αλλαγών, της Ramsar για την Προστασία των Υγροβιότοπων, της Εκτίμησης των Διασυνοριακών Περιβαλλοντικών Επιπτώσεων, καθώς και του Άρχους για την Πρόσβαση του Κοινού σε Πληροφορίες Σχετικές με το Περιβάλλον.

2.3. Όραμα

Το Τμήμα Περιβάλλοντος είναι η αρχή που προστατεύει και αναβαθμίζει το περιβάλλον στοχεύοντας στην αειφόρο ανάπτυξη και την βελτίωση της ποιότητας ζωής.

Ο ρόλος του Τμήματος Περιβάλλοντος είναι αφενός συμβουλευτικός και αφορά στη διαμόρφωση της πολιτικής της Κυβέρνησης σε θέματα περιβάλλοντος και αφετέρου εκτελεστικός αφού εφαρμόζει τις πλείστες νομοθεσίες που αποσκοπούν στην προστασία του περιβάλλοντος.

Οι κύριες δραστηριότητες και εργασίες του Τμήματος απορρέουν από τους στρατηγικούς και επιχειρησιακούς του στόχους.

Στρατηγικοί Στόχοι του Τμήματος Περιβάλλοντος:

1. Ενίσχυση της Θεσμικής Ικανότητας, Βελτίωση Αποτελεσματικότητας του Τμήματος και Διάχυση Περιβαλλοντικής Πληροφορίας

Επιχειρησιακοί Στόχοι:

- Βελτίωση του θεσμικού πλαισίου.
- Βελτίωση της παραγωγικότητας και της ποιότητας υπηρεσιών
- Διάχυση περιβαλλοντικής πληροφόρησης
- Συντονισμός και διαχείριση ευρωπαϊκών κονδυλίων και αύξηση της απορρόφησης κοινοτικών πόρων .
- Ενδυνάμωση των διεθνών και διμερών σχέσεων και συμφωνιών περιβαλλοντικού περιεχομένου με άλλες χώρες και περιφερειακούς ή διεθνείς οργανισμούς

2. Προστασία του Περιβάλλοντος και Αποδοτική Χρήση Πόρων

Επιχειρησιακοί Στόχοι:

- Βελτίωση συμμόρφωσης των φορέων εκμετάλλευσης με τη νομοθεσία σε θέματα ρύπανσης και διαχείρισης αποβλήτων.
- Προστασία και ανάδειξη της φυσικής κληρονομιάς και της βιοποικιλότητας.
- Μείωση επιπτώσεων στο περιβάλλον από σχέδια, έργα και δράσεις.
- Αποδοτική διαχείριση των αποβλήτων και χρήση τους ως πόρος



ο Προώθηση και εφαρμογή μέτρων στα πλαίσια της Στρατηγικής Αειφόρου Ανάπτυξης και Σχεδίου Δράσης για την Πράσινη Οικονομία (όπου εφαρμόζεται)

3. Μείωση Εκπομπών Αερίων του Θερμοκηπίου και Προσαρμογή στην Κλιματική Αλλαγή.

Επιχειρησιακοί Στόχοι:

- ο Μείωση εκπομπών αερίων του θερμοκηπίου
- ο Προσαρμογή στις επιπτώσεις της κλιματικής αλλαγής

2.4. Οργάνωση – Δομή του Τμήματος

Το Τμήμα αποτελείται από πέντε τομείς και ο κάθε ένας χειρίζεται διαφορετικό θεματολόγιο σε πλήρη όμως συνεννόηση και συνεργασία με τους άλλους τομείς, λόγω του οριζόντιου χαρακτήρα των περιβαλλοντικών προκλήσεων και προβλημάτων.

Οι τομείς αυτοί είναι οι εξής:

- Εκτίμησης Περιβαλλοντικών Επιπτώσεων,
- Προστασίας και Διαχείρισης της Φύσης,
- Ελέγχου της Ρύπανσης των Νερών και Επιθεωρήσεων
- Διαχείρισης Απόβλητων
- Κλιματικής Δράσης

Τα γενικά θέματα συντονισμού υπάγονται στο γραφείο του Διευθυντή. Επίσης λειτουργοί του Τμήματος Περιβάλλοντος, στελεχώνουν την Μόνιμη Αντιπροσωπεία της Κύπρου στην Ευρωπαϊκή Ένωση. Στο Τμήμα λειτουργούν και οι βοηθητικές υπηρεσίες του Αρχείου και του Λογιστηρίου. Αναλυτικό οργανόγραμμα του Τμήματος παρουσιάζεται παρακάτω (**Σχήμα 1**).

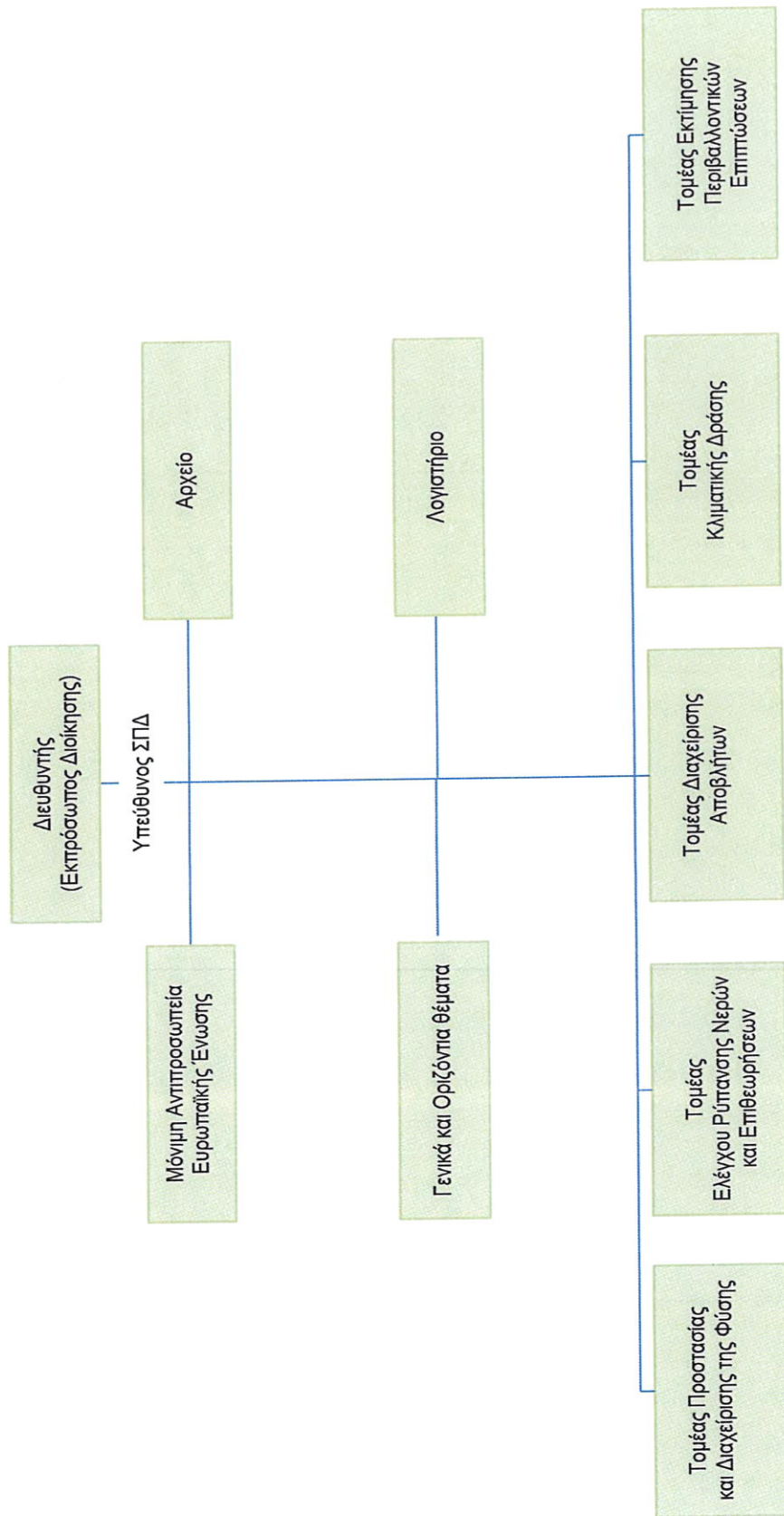
Το Τμήμα Περιβάλλοντος έχει δημιουργήσει εσωτερική Επιτροπή για το Σύστημα Περιβαλλοντικής Διαχείρισης EMAS, σκοπός της οποίας είναι να παρακολουθεί, συμβουλεύει και συντονίζει τις δράσεις που σχετίζονται με την εφαρμογή του συστήματος EMAS στο Τμήμα. Η Επιτροπή EMAS στελεχώνεται από τους πιο κάτω:

- Κωσταντίνου Ειρήνη – Λειτουργός Περιβάλλοντος Α΄
- Μηλιώτη Μερόπη – Λειτουργός Περιβάλλοντος Α΄
- Γεωργίου Ναταλία – Λειτουργός Περιβάλλοντος
- Θεοδώρου Χριστάκης – Τεχνικός Περιβάλλοντος
- Δικηγороπούλου Νάσια – Λειτουργός Περιβάλλοντος
- Λοίζου Μαρία – Λειτουργός Περιβάλλοντος
- Κουντούρη Ευδοκία – Λειτουργός Αναδασμού
- Ιωαννίδης Κωνσταντίνος - Τεχνικός Αναδασμού

Σημειώνεται ότι το Τμήμα Περιβάλλοντος συνεργάζεται επίσης με εξωτερικούς συνεργάτες – προμηθευτές, οι οποίοι σε κάθε περίπτωση ενημερώνονται για την περιβαλλοντική του πολιτική.



Οργανόγραμμα



Σχήμα 1. Οργανόγραμμα Τμήματος Περιβάλλοντος

2.5. Περιγραφή των περιβαλλοντικών δράσεων

Οι επιπτώσεις της υπηρεσίας είναι τόσο άμεσες, δηλαδή αυτές που απορρέουν από την καθημερινή λειτουργία των εγκαταστάσεων της, όσο και έμμεσες, δηλαδή αυτές που απορρέουν από τη σχέση με τους ενδιαφερόμενους φορείς και τους προμηθευτές της.

Το Τμήμα Περιβάλλοντος έχει υιοθετήσει μία φιλοπεριβαλλοντική πολιτική και έχει ενσωματώσει κοινωνικές και περιβαλλοντικές ανησυχίες στις δραστηριότητές του καθώς και στις επαφές του με άλλα ενδιαφερόμενα μέρη και κρατικές υπηρεσίες.

Το Τμήμα Περιβάλλοντος παρακολουθεί την περιβαλλοντική νομοθεσία και πληρεί όλες τις περιβαλλοντικές υποχρεώσεις που απορρέουν από αυτή, διαθέτει φιλικούς προς το περιβάλλον γραφειακούς χώρους (επιλογή κατάλληλων συστημάτων φωτισμού και κλιματισμού, επιλογή ειδών υγιεινής με μειωμένη χρήση νερού), προμηθεύεται ηλεκτρικές συσκευές υψηλής ενεργειακής απόδοσης (υπολογιστές, εκτυπωτές κτλ), προμηθεύεται προϊόντα με οικολογικές προδιαγραφές (χαρτί από αειφορικά/βιώσιμα δάση) ενώ έχει υιοθετήσει και ορθές περιβαλλοντικές συμπεριφορές, όπως ανακύκλωση (ανακύκλωση χαρτιού μέσω του δικτύου ανακύκλωσης της C.E.I. Recycling) και σωστή διαχείριση των αποβλήτων που δημιουργούνται λόγω των δραστηριοτήτων της υπηρεσίας. Τέλος, το Τμήμα Περιβάλλοντος πρόκειται να εφαρμόσει στο εγγύς μέλλον πρόγραμμα αντιστάθμισης εκπομπών CO₂ (carbon offset) από τις δραστηριότητές του (άμεσες και έμμεσες εκπομπές CO₂).

Σημειώνεται ότι το σύνολο του γραφειακού εξοπλισμού της υπηρεσίας είναι υψηλής ενεργειακής απόδοσης (*energy star rated*). Σε περίπτωση όπου θα αλλαχθεί κάποιο μηχάνημα, το Τμήμα Περιβάλλοντος θα το οδηγήσει για ανακύκλωση, βάσει των κρατικών διαδικασιών.



3. Η περιβαλλοντική πολιτική του Τμήματος Περιβάλλοντος

Εμείς στο Τμήμα Περιβάλλοντος του Υπουργείου Γεωργίας, Αγροτικής Ανάπτυξης και Περιβάλλοντος έχουμε πλήρη γνώση ότι η αλόγιστη χρήση των φυσικών πόρων και η υποβάθμιση του περιβάλλοντος και οικοτόπων από τις ανθρώπινες δραστηριότητες έχουν ως αποτέλεσμα οι φυσικοί πόροι σήμερα να καταναλώνονται σε ρυθμό γρηγορότερο από αυτό που χρειάζεται για την φυσική τους ανανέωση και η βιοποικιλότητα, ως φυσικό κεφάλαιο, να τίθεται σε κίνδυνο.

Για αυτό είμαστε προσηλωμένοι στη περιβαλλοντική διαχείριση με απώτερο σκοπό τη διατήρηση της ισορροπίας μεταξύ των σημερινών αναγκών της υπηρεσίας και της διατήρησης φυσικών πόρων για μελλοντικές ανάγκες.

Η Πολιτική του Τμήματος Περιβάλλοντος, για τη διασφάλιση της Προστασίας του Περιβάλλοντος, στηρίζεται στις εξής αρχές:

- ✓ Εφαρμογή Συστήματος Περιβαλλοντικής Διαχείρισης, στο σύνολο των δραστηριοτήτων του.
- ✓ Καθορισμός αντικειμένων και σκοπών περιβαλλοντικών παρεμβάσεων.
- ✓ Αξιολόγηση και βελτίωση της συνολικής Περιβαλλοντικής επίδοσης του Τμήματος, με κατάρτιση και υλοποίηση Προγραμμάτων Δράσης για την επίτευξη των συγκεκριμένων Περιβαλλοντικών Σκοπών και Στόχων, και πάντα με καθορισμένο χρονικό διάστημα υλοποίησης. Ο βαθμός υλοποίησης των περιβαλλοντικών σκοπών και στόχων που έχουν τεθεί αξιολογούνται κατά τη διάρκεια της ανασκόπησης από τη διοίκηση.
- ✓ Υιοθέτηση συγκεκριμένων κανόνων περιβαλλοντικών ελέγχων στην εσωτερική λειτουργία του.
- ✓ Λήψη των αναγκαίων μέτρων για την πρόληψη περιβαλλοντικής ρύπανσης, διαμέσου πάντοτε της συμμόρφωσης με τη σχετική εθνική και κοινοτική νομοθεσία.
- ✓ Εφαρμογή αρχών συλλογής και διαχείρισης των αποβλήτων που προκύπτουν από τις δραστηριότητές του.
- ✓ Βελτίωση της συνολικής περιβαλλοντικής συμπεριφοράς του τμήματος, ιδιαίτερα σε θέματα Πρόληψης της Ρύπανσης του περιβάλλοντος και Αντιμετώπισης Εκτάκτων Κινδύνων.
- ✓ Εφαρμογή συνεχούς εκπαίδευσης και ενημέρωσης του προσωπικού του σε θέματα Περιβάλλοντος.
- ✓ Προώθηση ανοικτού διαλόγου και ενημέρωση του προσωπικού του, του κοινού, των Αρχών και όλων όσων συνεργάζονται μαζί τους, σε πνεύμα ειλικρινούς και αμοιβαίου σεβασμού.



- ✓ Εδραίωση της έννοιας της προστασίας του φυσικού μας κεφαλαίου, της οικολογικής ευαισθησίας και του περιβαλλοντικού οράματος, το οποίο εμπνέει το ανώτατο επίπεδο ιεραρχίας, σε όλη την πυραμίδα των εργαζομένων στο Τμήμα Περιβάλλοντος.
- ✓ Συμμετοχή σε δράσεις, προγράμματα και εκδηλώσεις που αποσκοπούν στη διαφώτιση, ενημέρωση και ευαισθητοποίηση του κοινού για θέματα πρόληψης και προστασίας του περιβάλλοντος,

Για τη διασφάλιση της προστασίας του περιβάλλοντος, το Τμήμα εφαρμόζει Σύστημα Περιβαλλοντικής Διαχείρισης το οποίο, συμμορφώνεται πλήρως με τις κατευθυντήριες οδηγίες του Ευρωπαϊκού Κανονισμού (ΕΚ) αριθ. 1221/2009 περί της εκούσιας συμμετοχής οργανισμών σε κοινοτικό σύστημα οικολογικής διαχείρισης και οικολογικού ελέγχου (EMAS). Το πεδίο εφαρμογής του Συστήματος είναι οι Υπηρεσίες δημόσιας διοίκησης σε θέματα προστασίας περιβάλλοντος.

Ο υπεύθυνος Περιβαλλοντικής Διαχείρισης εξασφαλίζει ότι οι Διαδικασίες του Συστήματος Περιβαλλοντικής Διαχείρισης, είναι πλήρως κατανοητές από το σύνολο του ανθρώπινου δυναμικού του τμήματος, εφαρμόζονται και τηρούνται σε όλα τα επίπεδα της οργανωτικής δομής.

Ο Διευθυντής του Τμήματος Περιβάλλοντος, σε συνεργασία με το προσωπικό του τμήματος, δεσμεύεται ότι αφ' ενός θα μεριμνά συνεχώς για την πλήρη και αποτελεσματική εφαρμογή του Συστήματος Περιβαλλοντικής Διαχείρισης, αφ' ετέρου ότι θα παρέχει όλα τα απαραίτητα μέσα για τη συνεχή και απρόσκοπτη λειτουργία αυτού και τη συνεχή βελτίωση του.

Η Περιβαλλοντική Πολιτική και Περιβαλλοντική Δήλωση του Τμήματος Περιβάλλοντος γίνεται γνωστή στο ευρύ κοινό μέσω του διαδικτυακού κόμβου που διατηρεί www.moa.gov.cy/environment

Υπεύθυνος για την δημοσίευση της Περιβαλλοντικής Δήλωσης και Περιβαλλοντικής Πολιτικής είναι ο Υπεύθυνος Περιβαλλοντικής Διαχείρισης του Τμήματος Περιβάλλοντος.



4. Σύστημα Περιβαλλοντικής Διαχείρισης

Το Σύστημα Περιβαλλοντικής Διαχείρισης (ΣΠΔ) του Τμήματος Περιβάλλοντος αποτελεί ένα ολοκληρωμένο σύστημα για τη συνολική και ορθή διαχείριση των περιβαλλοντικών θεμάτων που προκύπτουν ή ενδέχεται να προκύψουν από τη λειτουργία της υπηρεσίας. Το ΣΠΔ οργανώνει, κατά τον πλέον συστηματικό τρόπο, την παρακολούθηση, τη διαχείριση και τελικά τη μείωση των περιβαλλοντικών επιπτώσεων που συνδέονται με τις δραστηριότητες του Τμήματος Περιβάλλοντος.

Το ΣΠΔ που εφαρμόζει το προσωπικό του τμήματος, βασίζεται στις κατευθυντήριες οδηγίες του EMAS και έχει σκοπό την τήρηση της Περιβαλλοντικής Πολιτικής στο πεδίο της δραστηριότητας της υπηρεσίας, με την πεποίθηση ότι, η εφαρμογή του Συστήματος αυτού αναβαθμίζει το επίπεδο του Τμήματος, διασφαλίζει την εφαρμογή της πολιτικής, ενώ παράλληλα επιτυγχάνεται συνεχής βελτίωση των περιβαλλοντικών επιδόσεων προς όφελος του περιβάλλοντος και γενικότερα του ευρύτερου κοινωνικού συνόλου.

Επιπλέον, το ΣΠΔ που εφαρμόζεται στηρίζεται σε συγκεκριμένη Δομή και Οργάνωση του τμήματος και σε καθιερωμένες διαδικασίες παρακολούθησης, μέτρησης και καταγραφής των περιβαλλοντικών επιπτώσεων στο άμεσο και ευρύτερο περιβάλλον, εντός του οποίου λαμβάνουν χώρα οι δραστηριότητές της.

Τα καθήκοντα, οι αρμοδιότητες και οι υπευθυνότητες τους αναφέρονται αναλυτικά στο ΣΠΔ.

Το Τμήμα Περιβάλλοντος διασφαλίζει την αποτελεσματική εφαρμογή του ΣΠΔ μέσω:

- Της διαρκούς υποστήριξης εκ μέρους της Διεύθυνσης, η οποία έχει δεσμευτεί στην ακριβή συμμόρφωση με την περιβαλλοντική πολιτική.
- Της απόκτησης των μέσων και δεξιοτήτων (εξοπλισμός, έλεγχοι, ικανότητες προσωπικού κ.ά.) που χρειάζονται για την επίτευξη της περιβαλλοντικής επίδοσης που προδιαγράφει η πολιτική.
- Της τήρησης και εφαρμογής όλων όσων προδιαγράφονται στην τεκμηρίωση του Συστήματος.

Βασικό στοιχείο του ΣΠΔ αποτελεί η ενημέρωση και η εκπαίδευση του ανθρώπινου δυναμικού του τμήματος σε θέματα που αφορούν την προστασία του περιβάλλοντος αλλά και στη βελτίωση της περιβαλλοντικής συνείδησης των εργαζομένων.

Είναι πεποίθηση της διεύθυνσης του τμήματος ότι η επιτυχία της εφαρμογής του ΣΠΔ περνάει μέσα από τη συνειδητοποίηση των



βασικών αρχών προστασίας και σεβασμού του περιβάλλοντος, η οποία τελικά οδηγεί στην προσωπική, έμπρακτη συμβολή κάθε εργαζομένου.

5. Περιβαλλοντικές πλευρές και περιβαλλοντικές επιπτώσεις

Ως περιβαλλοντική πλευρά ορίζεται κάθε στοιχείο των δραστηριοτήτων, του οργανισμού, το οποίο μπορεί να αλληλεπιδράσει με το περιβάλλον. Οι περιβαλλοντικές πλευρές αφορούν θέματα τα οποία ενδέχεται να προκαλέσουν περιβαλλοντικές επιπτώσεις.

Ως περιβαλλοντική επίπτωση ορίζεται κάθε μεταβολή στο περιβάλλον είτε αρνητική, είτε θετική η οποία προκύπτει ως αποτέλεσμα, εξ ολοκλήρου ή εν μέρει, από τη δραστηριότητα του οργανισμού.

Το Τμήμα Περιβάλλοντος αναγνωρίζει όλες τις περιβαλλοντικές πλευρές και επιπτώσεις των δραστηριοτήτων του. Συγκεκριμένα, λαμβάνονται υπόψιν όλες οι δραστηριότητες εντός του πεδίου εφαρμογής του συστήματος περιβαλλοντικής διαχείρισης, όπως η κατανάλωση ηλεκτρικής ενέργειας κατά την διάρκεια της λειτουργίας του, η παραγωγή απορριμμάτων (κυρίως χαρτιού), το αποτύπωμα άνθρακα της υπηρεσίας κλπ. Στις δραστηριότητες αυτές καλύπτονται και εργασίες οι οποίες εκτελούνται από εξωτερικούς συνεργάτες όπως π.χ. εργασίες συντήρησης των κλιματιστικών μονάδων, των πυροσβεστήρων, του ανελκυστήρα κλπ.

Για όλες αυτές τις δραστηριότητες, αναγνωρίζονται οι περιβαλλοντικές πλευρές, δηλαδή το στοιχείο που μπορεί να αλληλεπιδράσει με το περιβάλλον (π.χ. το αποτύπωμα άνθρακα της υπηρεσίας), και οι περιβαλλοντικές τους επιπτώσεις, δηλαδή η μεταβολή στο περιβάλλον από τις περιβαλλοντικές πλευρές (π.χ. η συνεισφορά στο φαινόμενο του θερμοκηπίου).

Με βάση την περιβαλλοντική ανάλυση προσδιορίστηκαν οι προτεραιότητες ως προς την αντιμετώπιση των περιβαλλοντικών επιπτώσεων των δραστηριοτήτων του τμήματος. Με βάση δε αυτές τις προτεραιότητες διαμορφώθηκε η Περιβαλλοντική Πολιτική του τμήματος και χρησιμοποιήθηκαν για τη διαμόρφωση των αντικειμενικών σκοπών και στόχων.

Η αξιολόγηση των περιβαλλοντικών πλευρών πραγματοποιείται μέσω καθορισμένης μεθοδολογίας (αναπτύσσεται πιο κάτω). Με την διαδικασία αυτή αξιολογούνται όλες οι αναγνωρισμένες περιβαλλοντικές πλευρές για να καθοριστούν οι σημαντικότερες για τις οποίες καθορίζονται περιβαλλοντικοί στόχοι βελτίωσης. Οι θετικές περιβαλλοντικές πλευρές αναγνωρίζονται αλλά δεν βαθμολογούνται.

Η αξιολόγηση της κάθε περιβαλλοντικής πλευράς γίνεται χρησιμοποιώντας τα παρακάτω κριτήρια:

- ☞ Ροές - ποσότητες
- ☞ Περιβαλλοντική Νομοθεσία



- ☞ Επιπτώσεις στο περιβάλλον
- ☞ Υφιστάμενες πρακτικές
- ☞ Γνώμη εργαζομένων

Η κάθε περιβαλλοντική επίπτωση βαθμολογείται για κάθε ένα από τα παραπάνω κριτήρια με βαθμό από 1 – 3, όπου το 1 είναι η χαμηλότερη βαθμολογία και το 3 η υψηλότερη. Στη συνέχεια η βαθμολογία αυτή πολλαπλασιάζεται με ένα συντελεστή βαρύτητας, ανάλογα με το κριτήριο, και το άθροισμα το οποίο προκύπτει οδηγεί στην προτεραιότητα του περιβαλλοντικού κριτηρίου. Όσο πιο μεγάλη είναι η βαθμολογία του κριτηρίου τόσο πιο σημαντικό κρίνεται αυτό.

Οι περιβαλλοντικές πλευρές κατατάσσονται σε κλίμακα σοβαρότητας/σημαντικότητας ως εξής:

- Σοβαρές
- Σημαντικές
- Μη σημαντικές

Με βάση την παραπάνω διαδικασία το Τμήμα Περιβάλλοντος έχει αναγνωρίσει ως σημαντικές και παρακολουθεί συστηματικά τις εξής Δραστηριότητες/Πλευρές/Επιπτώσεις:



Αξιολόγηση Περιβαλλοντικών Πλευρών Τμήμα Περιβάλλοντος

No	Διαδικασία	Κύριες Δραστηριότητες	Περιβαλλοντικές Πλευρές	Περιβαλλοντικές Επιπτώσεις	F	Lx3	I x2	P	O	Σύνολο	Προτεραιότητα
1	Λειτουργία γραφείων	Χρήση ηλεκτρικής ενέργειας από τη λειτουργία των γραφείων	Αέριες εκπομπές από το σταθμό ηλεκτροπαραγωγής	-Εκπομπές GHGs -Εξάντληση μη ανανεώσιμων πηγών ενέργειας	3	6	4	2	3	18	2
2	Λειτουργία γραφείων	Διάθεση αστικών απορριμμάτων	Παραγωγή στερεών αποβλήτων	-Πιθανή μόλυνση εδάφους και υπόγειου υδροφορέα	1	6	2	1	1	11	8
3	Λειτουργία γραφείων	Διάθεση αστικών απορριμμάτων	Παραγωγή ρεύματος αποβλήτων PMD	-Αύξηση όγκου αποβλήτων σε ΧΥΤΑ	1	6	2	1	1	11	8
4	Λειτουργία γραφείων	Χρήση χαρτιού	Παραγωγή αποβλήτων χαρτιού	-Κατανάλωση φυσικών πόρων	2	6	2	2	3	15	4
5	Λειτουργία γραφείων	Εργασίες συντήρησης ανεγκυστήρα	Διάθεση μεταχειρισμένων μηχανελαίων - λιπαντικών	-Ρύπανση εδάφους -Ρύπανση υδάτινων αποδεκτών	1	9	2	1	1	14	5
6	Μεταφορές	Μετακινήσεις προσωπικού	Κλιματικές αλλαγές	-Αποτύπωμα άνθρακα οργανισμού	2	6	6	2	3	19	1
7	Μεταφορές	Μετακινήσεις προσωπικού	Κατανάλωση καυσίμου/ πετρελαίου	-Μείωση φυσικών πόρων -Αέριες εκπομπές	2	6	4	2	2	16	3
8	Μεταφορές	Χρήση υπηρεσιακών οχημάτων	Παραγωγή επικίνδυνων αποβλήτων (χρησιμοποιημένα ελαστικά κτλ)	-Ρύπανση εδάφους -Πιθανότητα πρόκλησης πυρκαγιάς	1	9	2	1	1	14	5
9	Μεταφορές	Χρήση υπηρεσιακών οχημάτων	Παραγωγή επικίνδυνων αποβλήτων (χρησιμοποιημένα μηχανέλαια)	-Ρύπανση εδάφους -Ρύπανση υδάτινων αποδεκτών	1	9	2	1	1	14	5
10	Μεταφορές	Χρήση υπηρεσιακών οχημάτων	Παραγωγή επικίνδυνων αποβλήτων (μπαταρίες αυτοκινήτων)	-Ρύπανση εδάφους -Ρύπανση υδάτινων αποδεκτών	1	9	2	1	1	14	5



11	Λειτουργία γραφείων	Λειτουργία γραφειακού εξοπλισμού και κλιματιστικών μονάδων	Ποιότητα της ατμόσφαιρας εσωτερικών χώρων	Οσμές/σκόνη/θόρυβος	1	6	2	1	2	12	7
12	Λειτουργία γραφείων	Λειτουργία γραφειακού εξοπλισμού (εκτυπωτές κτλ)	Παραγωγή επικινδύνων αποβλήτων (μελανοδοχεία κτλ)	-Πιθανή μόλυνση εδάφους και υπόγειου υδροφορέα	2	6	2	1	1	12	7
13	Λειτουργία γραφείων	Λειτουργία γραφειακού εξοπλισμού (υπολογιστές, εκτυπωτές κτλ)	Παραγωγή επικινδύνων αποβλήτων (ηλεκτρικός και ηλεκτρονικός εξοπλισμός)	-Πιθανή μόλυνση εδάφους και υπόγειου υδροφορέα	1	6	4	1	1	13	6
14	Λειτουργία γραφείων	Φωτισμός γραφείων	Παραγωγή επικινδύνων αποβλήτων (λαμπτήρες)	-Πιθανή μόλυνση εδάφους και υπόγειου υδροφορέα	1	6	4	1	1	13	6
15	Λειτουργία γραφείων	Λειτουργία: εξοπλισμού γραφείου	Παραγωγή επικινδύνων αποβλήτων (μπαταρίες)	-Πιθανή μόλυνση εδάφους και υπόγειου υδροφορέα	1	6	4	1	1	13	6
16	Λειτουργία γραφείων	Διάθεση ιατρικών απορριμμάτων (πετσέτες υγείας)	Παραγωγή ιατρικών αποβλήτων	-Πιθανή μόλυνση εδάφους και υπόγειου υδροφορέα	1	6	2	1	1	11	8
17	Λειτουργία γραφείων	Ψύκτης νερού	Ποιότητα πόσιμου νερού	-Υγιεινή και ασφάλεια προσωπικού	1	6	2	1	1	11	8
18	Λειτουργία γραφείων	Χρήση νερού για τον καθαρισμό των γραφείων	Κατανάλωση νερού	-Μείωση φυσικών πόρων	1	6	2	1	1	11	8
19	Λειτουργία γραφείων	Χρήση καθαριστικών μη φιλικών προς το περιβάλλον	-Παραγωγή στερεών αποβλήτων (συσκευασίες χημικών καθαριστικών) -Υγρά απόβλητα	-Αύξηση όγκου αποβλήτων σε ΧΥΤΑ -Πιθανή μόλυνση εδάφους και υπόγειου υδροφορέα	1	6	2	1	1	11	8
20	Λειτουργία γραφείων	Δημιουργία υγρών αστικών αποβλήτων από τους εργαζόμενους	Παραγωγή υγρών αποβλήτων	-Πιθανή μόλυνση εδάφους και υπόγειου υδροφορέα	1	6	2	1	1	11	8

Παραπομπή

Ροές - ποσότητες	Πολύ σημαντική	Σημαντική	Κανονική
Περιβαλλοντική νομοθεσία	Περιβαλλοντική άδεια	Διοικητική απαίτηση	Πιέσεις από τρίτους
Επιπτώσεις στο περιβάλλον	Σημαντικές και επαναλαμβανόμενες	Πολύ σημαντικές	Ελαφριές
Μέτρα αντιρρόπησης	Πρέπει να σταματήσουν άμεσα	Πρέπει να αλλάξουν	Πρέπει να ελεγχθούν
Γνώμη εργαζόμενων	50% μη ικανοποιημένοι	30% μη ικανοποιημένοι	20% μη ικανοποιημένοι

Επίπεδο 2

Επίπεδο 3

Επίπεδο 1

Ημερομηνία: Δεκέμβριος 2014

Όνομα οργανισμού: Τμήμα Περιβάλλοντος

Έκδοση: 1



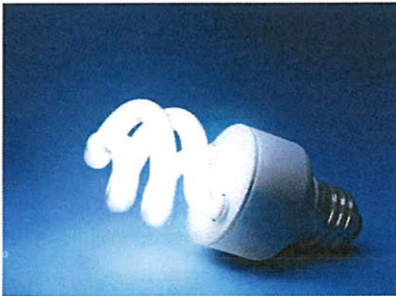
6. Περιγραφή των περιβαλλοντικών πλευρών

6.1. Κατανάλωση ενέργειας

Η ηλεκτρική ενέργεια αποτελεί τη βασική πηγή που χρησιμοποιείται για την κάλυψη των ενεργειακών αναγκών του Τμήματος Περιβάλλοντος και τροφοδοτείται μέσω του δικτύου χαμηλής τάσης της Αρχής Ηλεκτρισμού Κύπρου (ΑΗΚ).

Η ηλεκτρική ενέργεια προορίζεται για τη λειτουργία των γραφειακών χώρων του τμήματος, όπως τη λειτουργία των κλιματιστικών μονάδων, το φωτισμό των γραφείων, τη λειτουργία του γραφειακού εξοπλισμού (υπολογιστές, εκτυπωτές, φωτοτυπική μηχανή, μηχανή fax) κλπ.

Στον παρακάτω Πίνακα (**Πίνακας 1**) παρουσιάζονται οι καταναλώσεις ηλεκτρικής ενέργειας (kWh) από τη λειτουργία των γραφείων του Τμήματος Περιβάλλοντος στο Δήμο Έγκωμης, Λευκωσία, για τα έτη 2013 και 2014.



Σύμφωνα με τα πρότυπα του Ευρωπαϊκού Κανονισμού EMAS θα πρέπει να καθοριστεί μία ανηγμένη τιμή (δείκτης) για την κατανάλωση της ηλεκτρικής ενέργειας από τις λειτουργίες του Τμήματος. Στα πλαίσια εφαρμογής του ΣΠΔ θα καθοριστεί ο καταλληλότερος δείκτης για την κατανάλωση της ηλεκτρικής ενέργειας.

Καταλληλότερη παράμετρος κρίνεται ότι είναι ο αριθμός των εργαζομένων στην υπηρεσία. Δεδομένου όμως ότι δεν κατέσται δυνατός ο προσδιορισμός του αριθμού των αδειών του προσωπικού ανά μήνα ώστε να γίνουν τα αντίστοιχα γραφήματα, εκτιμήθηκε συνολικά, σε ετήσια βάση, η κατανάλωση ηλεκτρικής ενέργειας ανά εργαζόμενο.

Γραφήματα πραγματοποιήθηκαν σε διμηνιαία βάση για την κατανάλωση ηλεκτρικής ενέργειας βάση των ανθρωποημερών εργασίας, όπως φαίνεται στη συνέχεια και βάση αυτών θα εξαχθούν και τα αντίστοιχα συμπεράσματα.

Πίνακας 1. Κατανάλωση ηλεκτρικής ενέργειας (kWh) για τα έτη 2013 και 2014

Διμηνία	Κατανάλωση ηλεκτρικής ενέργειας (kWh)		Ανθρωποημέρες (ΑΗ) εργασίας		Ανηγμένη κατανάλωση Ηλεκτρικής ενέργειας (kWh/ΑΗ)	
	2013	2014	2013	2014	2013	2014
1	13277	13148	1650	1680	8,05	7,83
2	7076	10600	1400	1460	5,05	7,40
3	11534	10597	1735	1560	6,65	6,79
4	18377	30033	1575	1530	11,67	19,63
5	18023	18023	1710	1740	10,54	10,36
6	10484	836	1460	1511	7,18	0,55
Σύνολο	78.771	83.237	9.530	9.481		
	1.750 kWh/εργ/έτος	1.850 kWh/εργ/έτος				

Παρακάτω παρουσιάζεται διάγραμμα όπου παρουσιάζεται η κατανάλωση ηλεκτρικής ενέργειας ανά διμηνία (**γράφημα 1**) ενώ στο **γράφημα 2** παρουσιάζεται η ανηγμένη κατανάλωση ηλεκτρικής ενέργειας ανά ανθρωποημέρα (kWh/ΑΗ).

Η μέση τιμή κατανάλωσης ηλεκτρικής ενέργειας ανά ανθρωποημέρα (kWh/ΑΗ) για το 2013 ήταν 8,27 (1.750 kWh/εργαζόμενο), ενώ η μεγαλύτερη κατανάλωση ηλεκτρικής ενέργειας παρατηρήθηκε κατά τη θερινή περίοδο (Ιούλιος – Αύγουστος). Η αύξηση αυτή οφείλεται στο γεγονός ότι αφενός ένα μεγάλο μέρος του προσωπικού του τμήματος απουσίαζε λόγω άδειας καλοκαιριού και αφετέρου την καλοκαιρινή περίοδο είναι αυξημένη η ανάγκη χρήσης των κλιματιστικών ενώ το μεγαλύτερο μέρος της κατανάλωσης της ηλεκτρικής ενέργειας οφείλεται σε πάγιες καταναλώσεις (π.χ. φωτισμός, λειτουργία κλιματιστικών μονάδων κτλ).

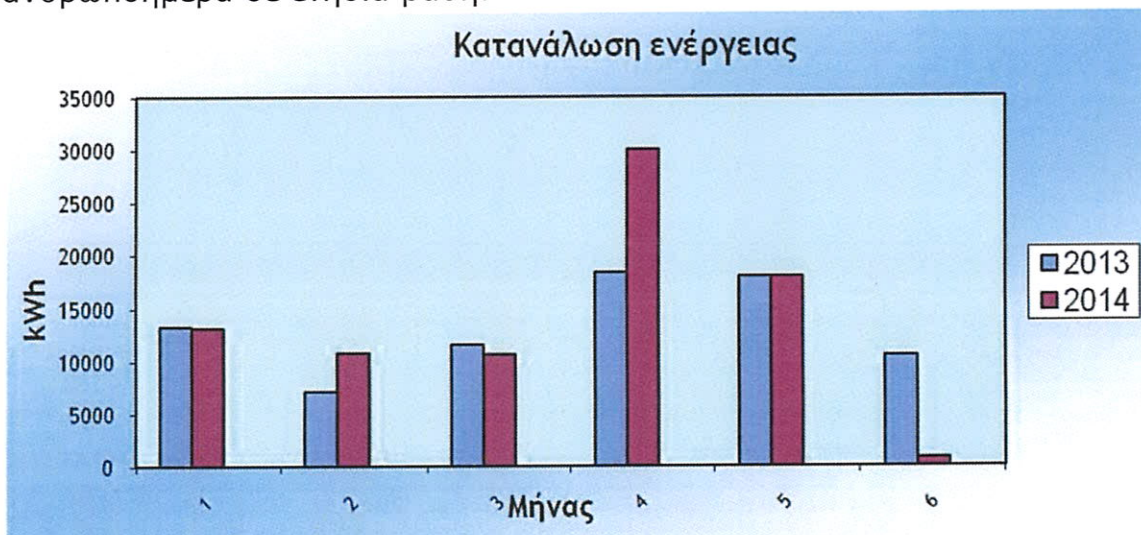
Κατά το έτος 2014, παρατηρήθηκε μία μικρή αύξηση (κατά 6,22%) στην μέση τιμή κατανάλωσης ηλεκτρικής ενέργειας ανά ανθρωποημέρα (kWh/ΑΗ), ήτοι 8,80 kWh/ΑΗ (1.850 kWh/εργαζόμενο – 5,71% αύξηση σε σχέση με το έτος 2013) καθώς δεν είχε ξεκινήσει ακόμα να εφαρμόζεται το ΣΠΔ και κατ' επέκταση, τα μέτρα εξοικονόμησης ενέργειας που προτείνονται σε αυτό.

Επίσης, όπως φαίνεται και από το **γράφημα 2**, η μεγαλύτερη κατανάλωση ηλεκτρικής ενέργειας παρατηρήθηκε κατά τη θερινή περίοδο (Ιούλιος – Αύγουστος).

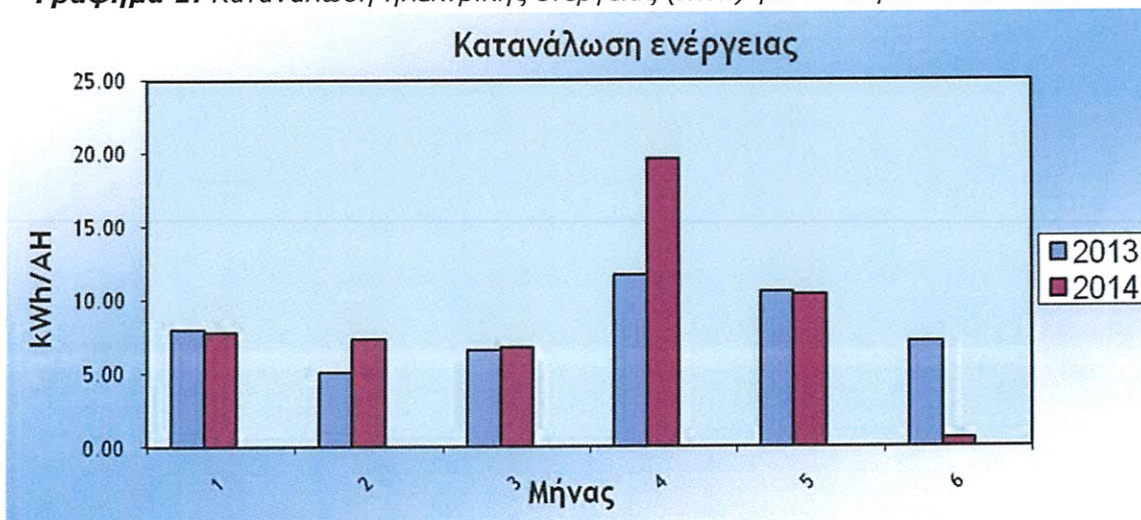
Σε κάθε περίπτωση θα πρέπει να σημειωθεί ότι κατά την χρονική περίοδο Ιούλιος – Δεκέμβριος 2014, όπως φαίνεται και από τον Πίνακα 1, πραγματοποιήθηκαν συμψηφισμοί των μετρήσεων από την Αρχή Ηλεκτρισμού Κύπρου και για το λόγο αυτό παρουσιάζεται αυτή η μεγάλη ανομοιομορφία στις καταναλώσεις ηλεκτρικής ενέργειας.

Στόχος του τμήματος είναι η ελάττωση κατά 2% της κατανάλωσης ηλεκτρικής ενέργειας ανά ανθρωποημέρα σε ετήσια βάση.

Το Τμήμα Περιβάλλοντος αναμένει, μέσω των μέτρων εξοικονόμησης ενέργειας που έχει υιοθετήσει μέσω του Συστήματος Περιβαλλοντικής Διαχείρισης, (παρακολούθηση της κατανάλωσης ηλεκτρικής ενέργειας, λειτουργία των κλιματιστικών μονάδων στις βέλτιστες θερμοκρασίες εξοικονόμησης ενέργειας το χειμώνα και το καλοκαίρι, τακτική συντήρηση τους κπλ) να επιτύχει τον στόχο τον οποίο έχει θέσει, την ελάττωση κατά 2% της κατανάλωσης ηλεκτρικής ενέργειας ανά ανθρωποημέρα σε ετήσια βάση.



Γράφημα 1: Κατανάλωση ηλεκτρικής ενέργειας (kWh) για τα έτη 2013 και 2014



Γράφημα 2: Κατανάλωση ηλεκτρικής ενέργειας ανά ανθρωποημέρα (kWh/AH) για τα έτη 2013 και 2014.

Το Τμήμα Περιβάλλοντος διασφαλίζει την καλύτερη δυνατή αξιοποίηση, ακόμα και εξοικονόμηση της κατανάλωσης της ηλεκτρικής ενέργειας με την εφαρμογή διαφόρων μέτρων. Συγκεκριμένα, εφαρμόζονται τα ακόλουθα μέτρα:



- ⇒ Παρακολουθείται η κατανάλωση ενέργειας της υπηρεσίας, με σκοπό την ελάττωσή της κατά 2% ανά εργαζόμενο σε ετήσια βάση.
- ⇒ Ο κλιματισμός του χώρου λειτουργεί στην βέλτιστη θερμοκρασία για την εξοικονόμηση ενέργειας για το χειμώνα και το καλοκαίρι (23 – 25 °C την χειμερινή περίοδο και 25-27 °C την καλοκαιρινή περίοδο).
- ⇒ Διατηρούνται τα blinds και οι κουρτίνες κλειστές ή ανοικτές (ανάλογα με την θέση του ήλιου) για τον περιορισμό της χρήσης του κλιματισμού.
- ⇒ Χρησιμοποιείται γραφειακός εξοπλισμός (υπολογισμός, εκτυπωτές κτλ) ενεργειακής κλάσης A (Energy Star).
- ⇒ Υιοθέτηση πολιτικής απενεργοποίησης του γραφειακού εξοπλισμού (υπολογιστές, εκτυπωτές κτλ) στο τέλος της ημέρας.
- ⇒ Διεξαγωγή σεμιναρίων σχετικά με τη χρήση του γραφειακού εξοπλισμού και τρόπους εξοικονόμησης ενέργειας, το φωτισμό, τα οχήματα.
- ⇒ Ενημερωτικό γράμμα μέσω email από την διοίκηση προς τους εργαζόμενους σχετικά με την εξοικονόμηση ηλεκτρικής ενέργειας στα πλαίσια του Συστήματος Περιβαλλοντικής Διαχείρισης.

6.2. Κατανάλωση νερού

Η παροχή νερού του Τμήματος Περιβάλλοντος προέρχεται από το δίκτυο ύδρευσης της πόλης της Λευκωσίας. Το νερό χρησιμοποιείται κυρίως για σκοπούς καθαριότητας των γραφειακών χώρων καθώς και στους χώρους υγιεινής του προσωπικού. Το τμήμα προμηθεύεται πόσιμο νερό από ελεγμένους – πιστοποιημένους προμηθευτές νερού. Στον παρακάτω Πίνακα (**Πίνακας 2**) παρουσιάζονται οι καταναλώσεις νερού (m³) από τη λειτουργία των γραφείων του Τμήματος Περιβάλλοντος στο Δήμο Έγκωμης, Λευκωσία, για τα έτη 2013 και 2014.

Πίνακας 2. Κατανάλωση νερού (m³) για τα έτη 2013 και 2014

Διμηνία	Κατανάλωση νερού (m ³)		Ανθρωποημέρες (ΑΗ) εργασίας		Ανηγγμένη κατανάλωση νερού (m ³ /ΑΗ)	
	2013	2014	2013	2014	2013	2014
1	50	53	1650	1680	0,030	0,032
2	38	56	1490	1460	0,026	0,040
3	40	44	1510	1560	0,026	0,028
4	46	55	1575	1530	0,029	0,036
5	53	50	1710	1740	0,031	0,029
6	52	67	1595	1511	0,033	0,044
Σύνολο	279	325	9.530	9.481		
	6,2 m ³ /εργ/έτος	7,2 m ³ /εργ/έτος				

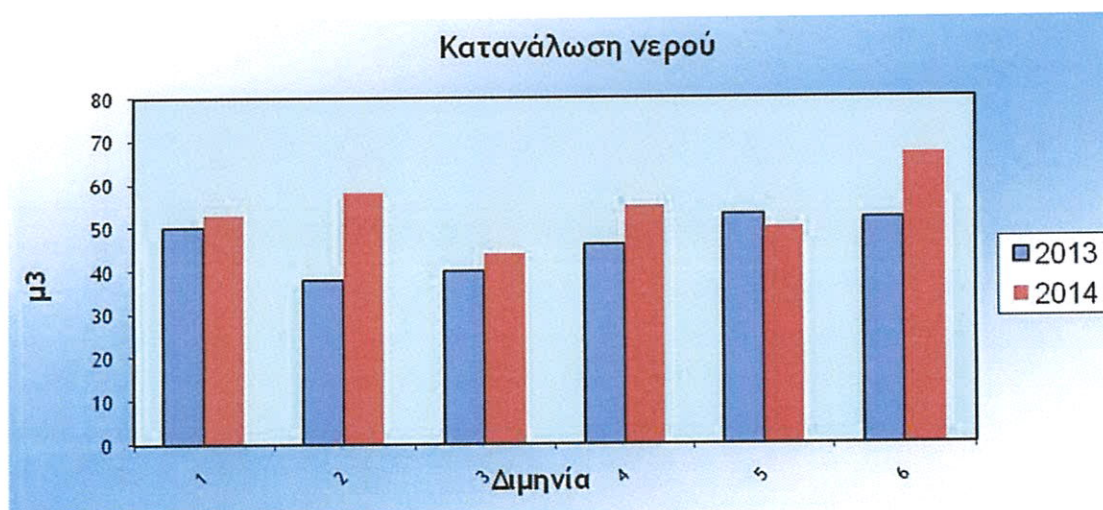
Όπως αναφέρθηκε και ανωτέρω, δεν κατέσται δυνατός ο προσδιορισμός του αριθμού των αδειών του προσωπικού ανά μήνα ώστε να γίνουν τα



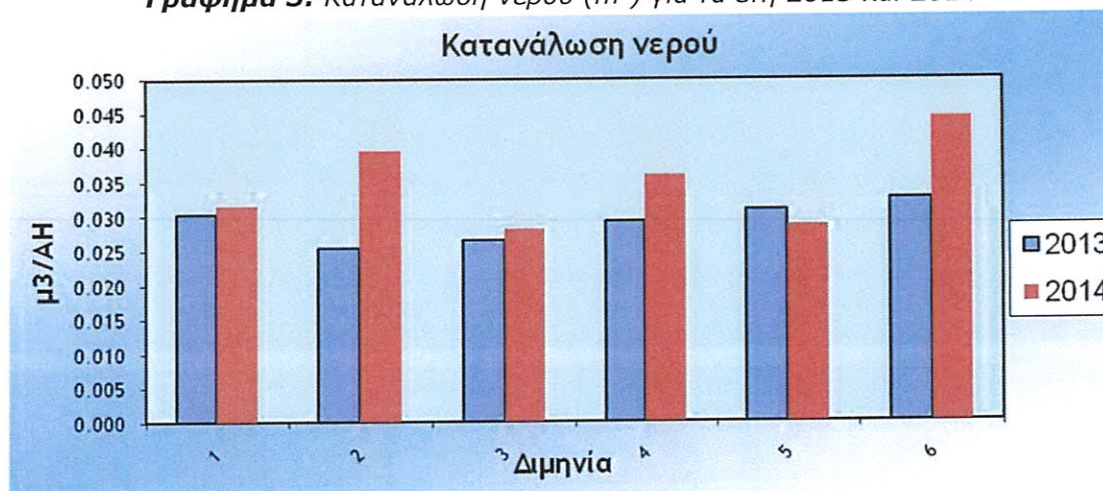
αντίστοιχα γραφήματα. Για το λόγο αυτό εκτιμήθηκε συνολικά, σε ετήσια βάση, η κατανάλωση νερού ανά εργαζόμενο.

Γραφήματα πραγματοποιήθηκαν σε διμηνιαία βάση για την κατανάλωση νερού βάση των ανθρωποημερών εργασίας, όπως φαίνεται στη συνέχεια και βάση αυτών θα εξαχθούν και τα αντίστοιχα συμπεράσματα.

Παρακάτω παρουσιάζονται (**γράφημα 3**) οι καταναλώσεις του νερού για τα έτη 2013 και 2014 ενώ στο **γράφημα 4** παρουσιάζονται οι καταναλώσεις του νερού ανά ανθρωπομέρα για τα έτη 2013 και 2014 για το Τμήμα Περιβάλλοντος.



Γράφημα 3: Κατανάλωση νερού (m^3) για τα έτη 2013 και 2014



Γράφημα 4: Κατανάλωση νερού ανά ανθρωπομέρα (m^3/AH) για τα έτη 2013 και 2014

Η μέση τιμή κατανάλωσης νερού ανά ανθρωπομέρα (m^3/AH) για το 2013 ήταν 0,029 ($6,2 m^3/εργαζόμενο/έτος$) ενώ η μεγαλύτερη κατανάλωση νερού παρατηρήθηκε κατά τη θερινή περίοδο (Αύγουστος - Σεπτέμβριος). Η αύξηση αυτή οφείλεται στο γεγονός ότι παρόλο που το διάστημα αυτό ένα μεγάλο μέρος του προσωπικού της υπηρεσίας



απουσίαζε λόγω άδειας καλοκαιριού, η κατανάλωση του νερού παρέμενε σταθερή δεδομένου η κατανάλωση νερού καλύπτει πάγιες ανάγκες (καθαρισμό χώρων κυρίως).

Για το έτος 2014, παρουσιάστηκε σημαντική αύξηση (~17%) στην μέση ετήσια τιμή της κατανάλωσης νερού ανά ανθρωποημέρα (m^3/AH). Αυτή ανήλθε στα $0,034 m^3/AH$ ($7,2 m^3/εργαζόμενο/έτος - 16,48%$) για το έτος 2014. Αυτό οφείλεται στο γεγονός ότι τη δεύτερη και έκτη διμηνία (Φεβρουάριος / Μάρτιος και Οκτώβριος - Νοέμβριος αντίστοιχα) παρατηρήθηκε σημαντική αύξηση της κατανάλωσης του νερού, η οποία οφείλεται στην αλόγιστη σπατάλη νερού από τρίτα άτομα, καθώς κάποιες παροχές νερού, οι οποίες είναι συνδεδεμένες με τον μετρητή νερού του κτηρίου, δεν ήταν ασφαλισμένες. Για να μην ξαναεμφανιστούν τέτοια γεγονότα σπατάλης νερού από μη αδειοδοτημένα άτομα, το Τμήμα Περιβάλλοντος έχει προβεί σε ενέργειες ασφάλισης των παροχών νερού, οι οποίες βρίσκονται σε κοινή θέα.

Απώτερος στόχος είναι η μείωση της κατανάλωσης του νερού ανά εργαζόμενο κατά 7% από το Τμήμα Περιβάλλοντος, σε ετήσια βάση.

Η διεύθυνση του Τμήματος Περιβάλλοντος προσπαθεί σε συνεχή βάση να λαμβάνει διάφορα μέτρα για εξοικονόμηση της κατανάλωσης του νερού και κατ' επέκταση το οικονομικό όφελος. Συγκεκριμένα, έχει ήδη προβεί στις πιο κάτω ενέργειες:

- ⇒ Παρακολούθηση της κατανάλωσης νερού με σκοπό τη μείωση της κατανάλωσης του νερού από το Τμήμα Περιβάλλοντος σε ποσοστό 7% σε ετήσια βάση.
- ⇒ Τακτικοί έλεγχοι για τυχόν διαρροές στις σωληνώσεις των κτηριακών εγκαταστάσεων. Άμεση επιδιόρθωσή τους σε περιπτώσεις διαρροών.
- ⇒ Ενημερωτικό γράμμα μέσω email από την διεύθυνση προς τους εργαζόμενους σχετικά με την εξοικονόμηση νερού στα πλαίσια του Συστήματος Περιβαλλοντικής Διαχείρισης.

Αν και η κατανάλωση νερού δεν εντάσσεται στις κύριες επιδράσεις του Τμήματος Περιβάλλοντος στο περιβάλλον, όπως αυτές προκύπτουν από την λειτουργία του, ωστόσο και αυτός ο τομέας αντιμετωπίζεται με υπευθυνότητα, καθώς το νερό αποτελεί πολύτιμο φυσικό αγαθό.

6.3. Στερεά και υγρά απόβλητα

6.3.1. Στερεά απορρίμματα

Στο Τμήμα Περιβάλλοντος γίνεται κάθε δυνατή προσπάθεια ώστε να ανακυκλώνονται ή/και να αξιοποιούνται όλα τα παραγόμενα απόβλητα από τις λειτουργίες του. Όλα τα στερεά απόβλητα ανάλογα με το είδος τους, συλλέγονται σε συγκεκριμένους χώρους από όπου παραλαμβάνονται είτε από τους αρχικούς προμηθευτές των υλικών, από αδειοδοτημένους υπεργολάβους διαχείρισης αποβλήτων, είτε



διαχειρίζονται μέσω των κρατικών διαδικασιών. Παράλληλα υπάρχει, όπου είναι εφικτό, προγράμματα ανακύκλωσης υλικών ή εξοπλισμού. Σήμερα το Τμήμα Περιβάλλοντος παρακολουθεί τη ροή των κυριότερων αποβλήτων (waste streams) φροντίζοντας για την καλύτερη δυνατή διαχείρισή τους και τη μείωση των επιπτώσεων στο περιβάλλον. Συνεπώς, το τμήμα παρακολουθεί και διαχειρίζεται τον κύκλο ζωής των εξής υλικών:

1. Μελανοδοχεία (toner cartridges)
2. Χαρτί εκτύπωσης
3. Απόβλητα Ηλεκτρικού & Ηλεκτρονικού Εξοπλισμού
4. Άχρηστοι λαμπτήρες
5. Μπαταρίες
6. Αστικά απορρίμματα
7. Πετσέτες υγείας

Το μεγαλύτερο ποσοστό των παραγόμενων απορριμμάτων από τις λειτουργίες του τμήματος αποτελεί το **χαρτί εκτύπωσης**. Η ποσότητα του απορριπτόμενου χαρτιού οδηγείται για ανακύκλωση μέσω του δικτύου ανακύκλωσης της C.E.I. Recycling στην πόλη της Λευκωσίας σε ποσοστό 100%. Η ποσότητα χαρτιού που καταναλώθηκε το 2013 ήταν 3.072 kg ενώ για το 2014 η ποσότητα χαρτιού που καταναλώθηκε ανήλθε στα 3.216 kg. Θα γίνει προσπάθεια από τη Διεύθυνση του Τμήματος Περιβάλλοντος, στα πλαίσια εφαρμογής του Συστήματος Περιβαλλοντικής Διαχείρισης, μείωσης 2% της χρήσης χαρτιού με εφαρμογή διαφόρων ενδεδειγμένων πρακτικών μείωσης (περιορισμός εκτύπωσης σε draft μορφή) και προώθησης της ηλεκτρονικής επικοινωνίας και χρήσης των υπηρεσιών διαδικτύου (αποστολή email κτλ).

Υπολογίζεται ότι για το 2013, οδηγήθηκαν για ανακύκλωση περίπου 3,28 τόνοι χαρτιού μέσα από το σύστημα συλλογής που έχει εγκατασταθεί στο Τμήμα Περιβάλλοντος ενώ το 2014 οδηγήθηκαν για ανακύκλωση περίπου 3,63 τόνοι χαρτιού. (Φωτ. 2 και 3)

Με βάση τη διεθνή αποτίμηση των οφελών από τη διαχείριση των αποβλήτων προκύπτει ότι με την ανακύκλωση 1 τν χαρτιού εξοικονομούνται 17 δέντρα, 100 λίτρα πετρελαίου και 2.000 λίτρα νερού. Το Τμήμα Περιβάλλοντος ως εκ τούτου έχει προστατεύσει σε ετήσια βάση 61 δέντρα περίπου και έχει εξοικονομήσει περίπου 360 λίτρα πετρελαίου και 7.200 λίτρα νερού, λόγω της ανακύκλωσης χαρτιού.



Η συμμετοχή του προσωπικού είναι πολύ σημαντική στην υλοποίηση και στα αποτελέσματα των σχετικών δράσεων μείωσης κατανάλωσης χαρτιού και γι' αυτόν το λόγο γίνονται έντονες και συνεχείς προσπάθειες ευαισθητοποίησής τους ώστε ο κάθε εργαζόμενος:

- να εκτυπώνει επιλεκτικά τα ηλεκτρονικά μηνύματα που λαμβάνει,

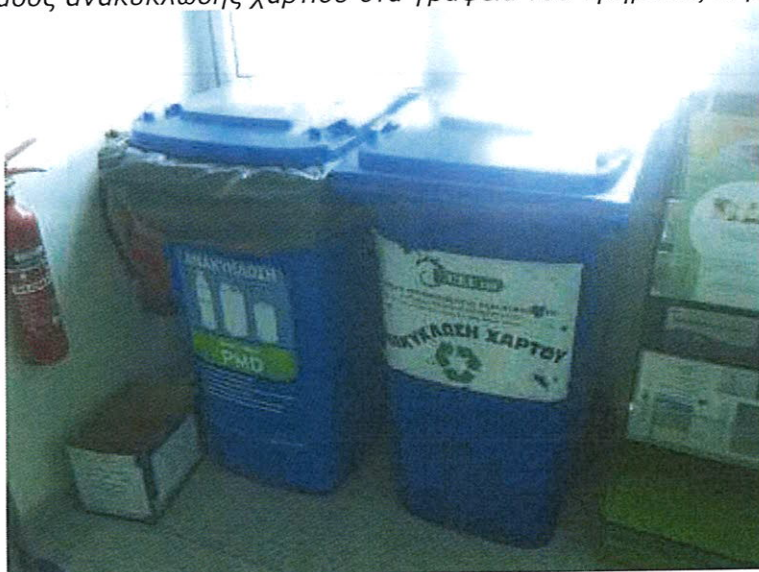


- να πραγματοποιεί εκτύπωση σε σμίκρυνση τάξεως 50%, ώστε να καταναλώνεται το μισό χαρτί στις πρόχειρες εκτυπώσεις,
- να επαναχρησιμοποιεί το χαρτί από την πίσω μεριά.

Αξίζει επίσης να σημειωθεί ότι μέρος του χαρτιού που χρησιμοποιεί το τμήμα για τις λειτουργικές του ανάγκες είναι φιλικό προς το περιβάλλον με σήμανση EU Ecolabel, το οποίο προέρχεται από αειφορικά διαχειριζόμενα δάση ενώ άλλο μέρος του προέρχεται από ανακυκλωμένο πολτό 50%.



Φωτ. 2. Κάδος ανακύκλωσης χαρτιού στα γραφεία του Τμήματος Περιβάλλοντος



Φωτ. 3. Κάδοι ανακύκλωσης χαρτιού και PMD στα γραφεία του Τμήματος Περιβάλλοντος

Σχετικά με τα **παραγόμενα απόβλητα ηλεκτρονικού εξοπλισμού** (υπολογιστές ή εκτυπωτές κτλ που είναι εκτός λειτουργίας), αυτά σε περίπτωση όπου αυτά υπάρξουν το Τμήμα Περιβάλλοντος θα τα οδηγήσει για ανακύκλωση μέσω των κρατικών διαδικασιών. Με τον τρόπο αυτό, το τμήμα συμβάλλει στην μείωση των περιβαλλοντικών επιπτώσεων της απόρριψης βαρέων μετάλλων (όπως μόλυβδο, υδράργυρο και κάδμιο) σε χώρους υγειονομικής ταφής απορριμμάτων. Ως στόχος για το 2015 παραμένει η ασφαλής διαχείριση του 100% του ηλεκτρικού και ηλεκτρονικού εξοπλισμού, εάν αυτός προκύψει.

Τα **άδεια μελανοδοχεία** που προκύπτουν από τη λειτουργία των φωτοτυπικών και εκτυπωτικών μηχανών διατίθενται σε αδειοδοτημένη εταιρεία συλλογής, μεταφοράς και επεξεργασίας. Υπολογίζεται ότι για το έτος 2014 συλλέχθηκαν και παραδόθηκαν στην εταιρεία αυτή 80 kg περίπου κενών μελανοδοχείων (1,78 kg/εργαζόμενο). Για το έτος 2013, δεν υπάρχουν στοιχεία για τις ποσότητες των κενών μελανοδοχείων που συλλέχθηκαν και παραδόθηκαν στην αδειοδοτημένη εταιρεία. Στόχος είναι εντός του 2015 να συνεχιστεί η εύρυθμη λειτουργία του προγράμματος ανακύκλωσης των κενών μελανοδοχείων, οδηγώντας έτσι στην 100% ασφαλή διαχείριση τους καθώς και την μείωση της ποσότητας των κενών μελανοδοχείων κατά 2%.



Οι χρησιμοποιημένοι λαμπτήρες αποτελούν απόβλητα που ελέγχονται από τη σχετική περιβαλλοντική νομοθεσία. Η δε ασφαλής διάθεσή τους αποτρέπει τους κινδύνους ρύπανσης του εδάφους και του υδροφόρου ορίζοντα με βαρέα μέταλλα και άλλες επικίνδυνες ουσίες. Το Τμήμα Περιβάλλοντος έχει εγκαταστήσει μηχανισμό συλλογής των **άχρηστων λαμπτήρων** που αντικαθίστανται τους οποίους προωθεί σε φορέα εναλλακτικής

διαχείρισης αποβλήτων ηλεκτρικού και ηλεκτρονικού εξοπλισμού (ΑΗΗΕ) είτε σε χώρους πώλησης λαμπτήρων. Οι άχρηστοι λαμπτήρες φυλάσσονται σε χώρο εντός των γραφείων του Τμήματος Περιβάλλοντος, κάτω από κατάλληλες, ελεγχόμενες συνθήκες, έτσι ώστε να προωθηθούν, όταν συλλεχθούν ικανοποιητικές ποσότητες. Ως στόχος για το 2015 παραμένει η ασφαλής διαχείριση του 100% των υλικών αυτών.

Επίσης, στο Τμήμα Περιβάλλοντος έχει εγκατασταθεί σύστημα συλλογής ξηρών μπαταριών οικιακού τύπου από την εταιρία ΑΦΗΣ Κύπρου από όπου συλλέγονται μέσω ειδικών κάδων της εταιρείας (**φωτογραφία 4**) και οδηγούνται στην ανακύκλωση. Για το έτος 2013, η εταιρεία ΑΦΗΣ συνέλεξε 26 κιλά ξηρών μπαταριών οικιακού τύπου για ανακύκλωση ενώ το έτος 2014 η ποσότητα αυτή ανήλθε στα 21 κιλά.

Με την δράση αυτή, το Τμήμα Περιβάλλοντος συνεισφέρει στην επίτευξη του εθνικού στόχου συλλογής φορητών μπαταριών που είναι η



συλλογή του 45% κατά βάρος των φορητών μπαταριών που διακινούνται στη χώρα μέχρι την 26/9/2016.



Φωτ. 4. Σημείο συλλογής μπαταριών στα γραφεία του Τμήματος Περιβάλλοντος

Μετά από πρωτοβουλία των εργαζομένων στο Τμήμα Περιβάλλοντος, στις τουαλέτες των κτηριακών εγκαταστάσεων της υπηρεσίας υπάρχουν ξεχωριστοί κάδοι συλλογής πετσετών υγείας, απόβλητα τα οποία χαρακτηρίζονται ως ιατρικά - μολυσματικά. Τα απόβλητα αυτά συλλέγονται από την αδειοδοτημένη εταιρεία συλλογής, μεταφοράς και επεξεργασίας Advance M.W.M. Ltd. Να σημειωθεί ότι δεν καταγράφονται ποσοτικά στοιχεία για το συγκεκριμένο ρεύμα αποβλήτων.

Τα **απόβλητα οικιακού τύπου** που παράγονται από τους εργαζόμενους του Τμήματος Περιβάλλοντος συλλέγονται από το σύστημα αποκομιδής απορριμμάτων του Δήμου Έγκωμης.

Στον παρακάτω Πίνακα (**Πίνακας 3**) παρουσιάζονται συνοπτικά τα ρεύματα αποβλήτων που δημιουργούνται από τη λειτουργία των γραφείων του Τμήματος Περιβάλλοντος, οι ποσότητες τους και ο τρόπος διάθεσής τους.

Πίνακας 3. Παραγόμενα ρεύματα αποβλήτων από τις λειτουργίες του Τμήματος Περιβάλλοντος

Ρεύμα αποβλήτων	Ποσότητες αποβλήτων (kg)		Τρόπος διάθεσης
	2013	2014	
Χαρτί εκτύπωσης	3.280	3.630	Δίκτυο ανακύκλωσης C.E.I. Recycling
Κενά μελανοδοχεία	-	80	Telli Recycling Ltd
Ηλεκτρονικός εξοπλισμός	0	0	Ανακύκλωση μέσω των κρατικών διαδικασιών
Λαμπτήρες	0 τμχ ¹	0	Φορέας εναλλακτικής διαχείρισης αποβλήτων ηλεκτρικού και ηλεκτρονικού εξοπλισμού
Μπαταρίες	26	21	ΑΦΗΣ Κύπρου
Πετσέτες υγιείας	-	-	Advance M.W.M. Ltd
Οικιακά απορρίμματα	-	-	Κάδοι αστικών απορριμμάτων Δήμου Έγκωμης

6.3.2. Υγρά απόβλητα

Τα υγρά απόβλητα από τις δραστηριότητες του Τμήματος Περιβάλλοντος περιορίζονται σε αστικά υγρά απόβλητα, από τους χώρους υγιεινής, την καθαριότητα και τα χρησιμοποιημένα μηχανέλαια από τις εργασίες συντήρησης του ανελκυστήρα που βρίσκεται στο κτήριο.

Το σύνολο των υγρών αποβλήτων από τους γραφειακούς χώρους της υπηρεσίας διοχετεύεται στο δίκτυο αποχέτευσης της πόλης της Λευκωσίας προς περαιτέρω επεξεργασία και τελική διάθεση. Το Τμήμα Περιβάλλοντος δεν παράγει σημαντική ποσότητα υγρών αποβλήτων από τη λειτουργία του. Θεωρώντας τη μέγιστη ημερήσια εκτιμώμενη ποσότητα αστικών υγρών αποβλήτων ανά εργαζόμενο 30 λίτρα υπολογίζουμε την μέγιστη ημερήσια παραγωγή αστικών υγρών αποβλήτων περίπου 1.350 λίτρα/ημέρα.

Επίσης, από τις εργασίες συντήρησης του ανελκυστήρα προκύπτουν πολύ μικρές ποσότητες μεταχειρισμένων μηχανελαίων οι οποίες όμως συλλέγονται και διαχειρίζονται με ορθά περιβαλλοντικά τρόπο.

Σε κάθε περίπτωση η διαχείριση των υγρών αποβλήτων θεωρείται ότι δεν αποτελεί πηγή σημαντικής περιβαλλοντικής όχλησης από τις δραστηριότητες της υπηρεσίας.

¹ το σύνολο των μη λειτουργικών τεμαχίων προωθούνται προς ανακύκλωση



6.3.3. Χρήση απορρυπαντικών

Δεν μπορεί να προσδιοριστεί η ποσότητα των καθαριστικών – απορρυπαντικών που καταναλώθηκαν τα έτη 2013 – 2014. Στα πλαίσια της εφαρμογής του Συστήματος Περιβαλλοντικής Διαχείρισης στο Τμήμα Περιβάλλοντος θα υιοθετηθούν διαδικασίες όπου θα προσδιορίζονται οι καταναλισκόμενες ποσότητες των απορρυπαντικών. Το Τμήμα Περιβάλλοντος έχει συλλέξει τα φύλλα ασφαλείας (MSDS) των χημικών και καθαριστικών που χρησιμοποιούνται για τις λειτουργίες του ενώ έχουν δοθεί οδηγίες για τον περιορισμό στο ελάχιστο της κατανάλωσης χλωρίνης καθώς και των συμβατικών μη βιοδιασπώμενων απορρυπαντικών για τον καθαρισμό των χώρων της υπηρεσίας.

Καθώς η προμήθεια των απορρυπαντικών και καθαριστικών στο Τμήμα Περιβάλλοντος γίνεται μέσω των κρατικών κεντρικών αποθηκών η προμήθεια οικολογικών απορρυπαντικών και καθαριστικών κρίνεται δύσκολη καθώς απαιτείται υιοθέτηση μίας πιο φιλοπεριβαλλοντικής πολιτικής από την κεντρική εξουσία. Το Τμήμα Περιβάλλοντος προτίθεται να εισηγηθεί στην κεντρική εξουσία την προμήθεια οικολογικών καθαριστικών τόσο σε αυτό όσο και σε άλλα Τμήματα και υπηρεσίες, μέσω της πολιτικής για της Πράσινες Δημόσιες Συμβάσεις.

6.4. Αέρια απόβλητα

Τα αέρια απόβλητα και ρύποι οι οποίοι προκύπτουν από τις λειτουργίες του Τμήματος Περιβάλλοντος προέρχονται κυρίως από τις μετακινήσεις του προσωπικού της υπηρεσίας από και προς τον χώρο εργασίας του καθώς και από την κίνηση των υπηρεσιακών οχημάτων.

Οι πηγές εκπομπής αέριων ρύπων από την λειτουργία της υπηρεσίας παρουσιάζονται παρακάτω:

- Αέρια εκπομπές από τις μετακινήσεις του προσωπικού της υπηρεσίας από και προς τον χώρο εργασίας του.
- Αέρια εκπομπές από τις μετακινήσεις των υπηρεσιακών οχημάτων του Τμήματος Περιβάλλοντος.
- Αέρια εκπομπές από τις μετακινήσεις των ΙΧ οχημάτων των εργαζομένων του Τμήματος Περιβάλλοντος για υπηρεσιακούς λόγους.
- Αέρια εκπομπές από τα αεροπορικά επαγγελματικά ταξίδια που πραγματοποιούνται από το προσωπικό του Τμήματος Περιβάλλοντος.
- Αέρια εκπομπές από την λειτουργία των κλιματιστικών μονάδων
- Αέρια εκπομπές από τις εργασίες καθαριότητας των χώρων της υπηρεσίας.
- Έμμεσες εκπομπές CO₂ στην ατμόσφαιρα μέσω της κατανάλωσης ηλεκτρικής ενέργειας. Παρά το ότι στους χώρους κατανάλωσής της η ηλεκτρική ενέργεια δεν συνδέεται με την έκλυση αέριων ρυπαντών, εντούτοις ο τομέας της ηλεκτροπαραγωγής θεωρείται μία από τις σημαντικότερες πηγές αέριων ρυπαντών, ιδιαίτερα όταν η παραγωγή



της ηλεκτρικής ενέργειας βασίζεται στη χρήση ορυκτών καυσίμων (πετρέλαιο κ.ά.).

Στην Κύπρο η παραγωγή ηλεκτρικής ενέργειας συνεπάγεται σημαντικές περιβαλλοντικές επιπτώσεις, δεδομένου ότι η παραγωγή ηλεκτρισμού βασίζεται κυρίως στη χρήση πετρελαίου και δευτερευόντως στη χρήση φυσικού αερίου και άλλων ΑΠΕ.

Οι εκπομπές CO₂ στην ατμόσφαιρα (αποτύπωμα άνθρακα) του Τμήματος Περιβάλλοντος οφείλονται από την κατανάλωση ηλεκτρικής ενέργειας από τις λειτουργίες του (έμμεσες εκπομπές) καθώς και από τις μετακινήσεις του προσωπικού από και προς τον χώρο εργασίας του, τις μετακινήσεις των υπηρεσιακών οχημάτων, τις μετακινήσεις των ΙΧ οχημάτων του προσωπικού για υπηρεσιακούς λόγους καθώς και τα αεροπορικά ταξίδια που πραγματοποιούνται από το προσωπικό της υπηρεσίας (άμεσες εκπομπές) για επαγγελματικούς λόγους.

Η ενέργεια που καταναλώνεται για να καλύψει τις ανάγκες του Τμήματος Περιβάλλοντος παράγεται από συμβατικά καύσιμα. Αυτό έχει ως αποτέλεσμα την αύξηση των εκπομπών CO₂, το οποίο αποτελεί αέριο του θερμοκηπίου και οδηγεί στην αύξηση της μέσης θερμοκρασίας του πλανήτη.

Η κίνηση των οχημάτων κατά τις μετακινήσεις του προσωπικού της υπηρεσίας από και προς τον χώρο εργασίας τους καθώς και των υπηρεσιακών οχημάτων συμβάλει στο φαινόμενο του θερμοκηπίου, στην ατμοσφαιρική ρύπανση αλλά στην αύξηση των οχημάτων στους δρόμους.

Παρακάτω παρουσιάζεται η ποσοτική ανάλυση του αποτυπώματος άνθρακα για το Τμήμα Περιβάλλοντος για τα έτη 2013 και 2014.

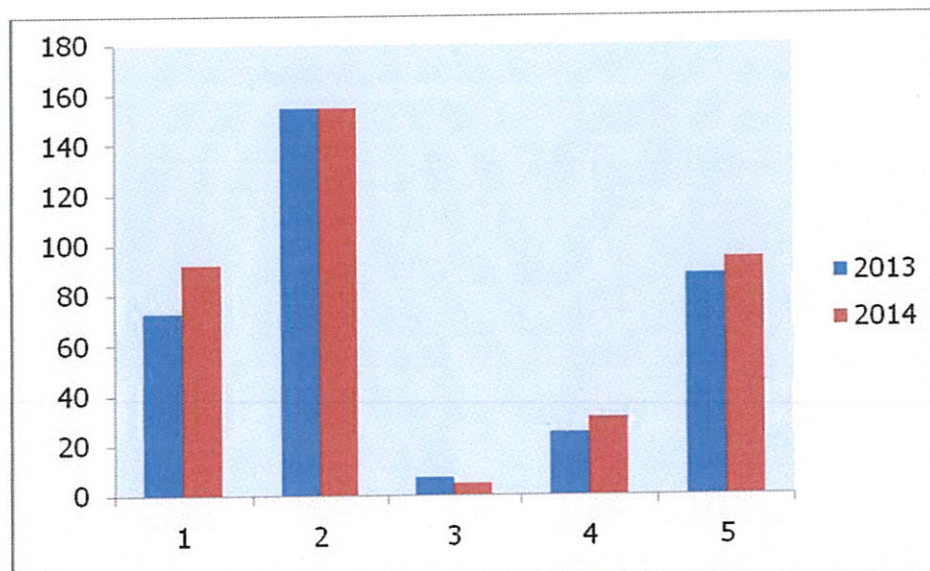
Αποτύπωμα άνθρακα Τμήματος Περιβάλλοντος (2013)			
	Καταναλώσεις	Συντελεστής μετατροπής	Εκπομπές CO₂ (τόνοι)
Ηλεκτρική ενέργεια	78.771 kWh	0,920 kg CO ₂ /kWh (*)	72,46
Μετακινήσεις προσωπικού	547.500 Km	0,282 kg CO ₂ /km (**)	154,40
Μετακινήσεις ΙΧ οχημάτων για υπηρεσιακούς λόγους	23.937 km	0,282 kg CO ₂ /km (**)	6,75
Μετακινήσεις υπηρεσιακών οχημάτων	87.616 km	0,282 kg CO ₂ /km (**)	24,71
Αεροπορικά ταξίδια			87,94
Σύνολο			346,26
Η ποσότητα των εκπομπών CO ₂ αντιστοιχεί σε 1.731 δέντρα (1 τόνος CO ₂ ~ 5 δέντρα)			

Αποτύπωμα άνθρακα Τμήματος Περιβάλλοντος (2014)			
	Καταναλώσεις	Συντελεστής μετατροπής	Εκπομπές CO₂ (τόνοι)
Ηλεκτρική ενέργεια	83.437 kWh	0,920 kg CO ₂ /kWh (*)	92,07
Μετακινήσεις προσωπικού	547.500 Km	0,282 kg CO ₂ /km (**)	154,40
Μετακινήσεις ΙΧ οχημάτων για υπηρεσιακούς λόγους	16.638 km	0,282 kg CO ₂ /km (**)	4,69
Μετακινήσεις υπηρεσιακών οχημάτων	109.288 km	0,282 kg CO ₂ /km (**)	30,82
Αεροπορικά ταξίδια			94,35
Σύνολο			376,33
Η ποσότητα των εκπομπών CO ₂ αντιστοιχεί σε 1.882 δέντρα (1 τόνος CO ₂ ~ 5 δέντρα)			

Πηγή:

(*) Ενεργειακό γραφείο Κύπριων Πολιτών (Cyprus Energy Agency).
Στον συντελεστή μετατροπής περιλαμβάνονται οι απώλειες δικτύου.

(**) www.carbonify.com



- 1: Ηλεκτρική ενέργεια
- 2: Μετακινήσεις προσωπικού
- 3: Μετακινήσεις ΙΧ οχημάτων για υπηρεσιακούς λόγους
- 4: Μετακινήσεις υπηρεσιακών οχημάτων
- 5: Αεροπορικά ταξίδια

Γράφημα 5: Ανάλυση αποτυπώματος άνθρακα για τα έτη 2013 και 2014

Από το παραπάνω γράφημα συμπεραίνουμε ότι η αύξηση του αποτυπώματος άνθρακα του Τμήματος Περιβάλλοντος του 2014, σε σχέση με το 2013, προήλθε κυρίως από την αύξηση της κατανάλωσης ηλεκτρικής ενέργειας που σημειώθηκε το έτος 2014.

Επίσης, από το παραπάνω γράφημα φαίνεται ότι έγινε προσπάθεια μείωσης της χρήσης των ΙΧ οχημάτων του προσωπικού για υπηρεσιακούς λόγους και ταυτόχρονη αύξηση της χρήσης των υπηρεσιακών οχημάτων.

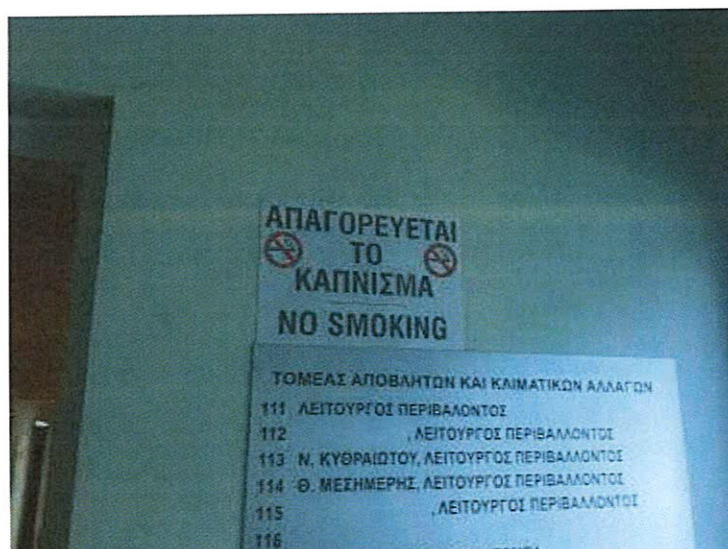


Το 2014 παρατηρήθηκε αύξηση κατά 8,71% της ανηγμένης τιμής του αποτυπώματος άνθρακα του Τμήματος Περιβάλλοντος. Συγκεκριμένα, το έτος 2013 η ανηγμένη τιμή ήταν 7,69 tn CO₂/εργαζόμενο ενώ το έτος 2014 η αντίστοιχη τιμή ήταν 8,36 tn CO₂/εργαζόμενο.

Το Τμήμα Περιβάλλοντος, στα πλαίσια εφαρμογής του Συστήματος Περιβαλλοντικής Διαχείρισης, θα προσπαθήσει, με την εφαρμογή των κατάλληλων μέτρων, τον περιορισμό κατά 5% της ανηγμένης αυτής παραμέτρου.

Τα μέτρα αντιρρύπανσης που λαμβάνονται σε κάθε μία από τις πηγές αέριων εκπομπών κατ' αντιστοιχία είναι:

- Το Τμήμα Περιβάλλοντος έχει υιοθετήσει μία πολιτική ελάττωσης του αποτυπώματος άνθρακα που παράγεται από τις λειτουργίες του. Συγκεκριμένα, στα άμεσα σχέδια της υπηρεσίας είναι η διοργάνωση δεντροφύτευσης, σε συνεργασία με το Τμήμα Δασών, κατά την χειμερινή περίοδο έτσι ώστε να εξισορροπήσει ή να περιορίσει το αποτύπωμα άνθρακα της υπηρεσίας.
- Οργάνωση σεμιναρίου από το Ενεργειακό Γραφείο Κυπρίων Πολιτών σχετικά με την οικολογική οδήγηση.
- Ανοίγονται τα παράθυρα κατά την διάρκεια των δραστηριοτήτων καθαριότητας αλλά και τις πρωινές ώρες για τον καλύτερο αερισμό των εσωτερικών χώρων.
- Έχει τεθεί στόχος από την διοίκηση της υπηρεσίας για τον περιορισμό της κατανάλωσης της ηλεκτρικής ενέργειας κατά 2% ανά ανθρωπομέρα σε ετήσια βάση.
- Τακτική συντήρηση των κλιματιστικών μονάδων για τη βελτίωση της ποιότητας του αέρα εντός των γραφείων.
- Έχει τοποθετηθεί κατάλληλη σήμανση για την απαγόρευση του καπνίσματος στους εσωτερικούς χώρους του κτηρίου. (**Φωτ.5**)



Φωτ. 5. Σήμανση για την απαγόρευση του καπνίσματος στους εσωτερικούς χώρους του κτηρίου

6.5. Λοιπά περιβαλλοντικά ζητήματα

Οχληρία

Το Τμήμα Περιβάλλοντος δεν διαθέτει οποιοδήποτε βαρύ ηλεκτρομηχανολογικό εξοπλισμό για την πρόκληση εσωτερικού θορύβου, οχληρίας ή δονήσεων.

Σε σχέση με τον εξωτερικό θόρυβο, οι πύργοι ψύξης των κλιματιστικών μηχανημάτων που διαθέτει η υπηρεσία παράγουν χαμηλά επίπεδα θορύβου, υπό κανονικές συνθήκες λειτουργίας. Δεδομένου δε ότι το Τμήμα Περιβάλλοντος βρίσκεται σε αστική περιοχή, είναι φανερό ότι η επίδραση των συσκευών αυτών, στα συνήθη επίπεδα θορύβου του εξωτερικού περιβάλλοντος, είναι αμελητέα.

Συγκεκριμένα, πραγματοποιήθηκαν αναλυτικές μετρήσεις περιβαλλοντικού θορύβου από κινητό σταθμό θορύβου με στατιστικό αναλυτή ο οποίος εγκαταστάθηκε εξωτερικά από το κτήριο που στεγάζεται το Τμήμα Περιβάλλοντος. Από τις μετρήσεις αυτές γίνεται φανερό ότι η ποιότητα του ακουστικού περιβάλλοντος της περιοχής χαρακτηρίζεται ως ανεκτή. Παρακάτω παρατίθεται η σειρά αυτή των μετρήσεων.

Πίνακας 4. Στάθμη περιβαλλοντικού θορύβου εξωτερικά από το κτήριο του Τμήματος Περιβάλλοντος

ΩΡΑ	L ₁₀ σε dB(A)	Leq σε dB(A)
07:00-08:00	71,6	68,9
08:00-09:00	71,7	68,6
09:00-10:00	72,5	69,7
10:00-11:00	72,7	69,8
11:00-12:00	72,7	70,0
12:00-13:00	71,8	69,2
13:00-14:00	70,5	67,8
14:00-15:00	71,2	68,3
15:00-16:00	71,3	68,5
16:00-17:00	70,3	67,4
17:00-18:00	71,7	68,2
18:00-19:00	71,2	68,7
19:00-20:00	70,4	67,3
20:00-21:00	70,5	67,0
21:00-22:00	69,3	65,3
22:00-23:00	69,0	65,1
23:00-24:00	68,4	65,4
00:00-01:00	66,8	62,2
01:00-02:00	62,7	59,1
02:00-03:00	57,7	57,3
03:00-04:00	55,7	55,7
04:00-05:00	59,3	58,3
05:00-06:00	64,3	60,4
06:00-07:00	71,1	67,1
L ₁₀ (18h)=	71,0	
L _{eq} (08.00-20.00)=		68,7
L _{eq} (24h)=		67,1
L _{day} (07.00-19.00)=		68,8
L _{evening} (19.00-23.00)=		66,3
L _{night} (23.00-07.00)*=		62,4
L _{dn} (07.00-23.00)*=		68,3
L _{den} ***=		70,7

* : Σύμφωνα με την ΚΥΑ υπ.αριθμ. 211773/2012 (ΦΕΚ 1367/Β/27-4-2012)
 ** L_{den} = 10 * log((1/24) * (12 * 10^(L_{day}/10) + 4 * 10^{(L_{evening}+5)/10} + 8 * 10^{(L_{night}+10)/10}))



Συμπερασματικά, ο θόρυβος είναι ένα περιβαλλοντικό ζήτημα μη σημαντικό σε σχέση με τις δραστηριότητες της υπηρεσίας, ενώ τα επίπεδα θορύβου στους χώρους δραστηριοτήτων βρίσκονται εντός των ορίων της σχετικής νομοθεσίας. Σε κάθε περίπτωση όμως, λαμβάνονται τα απαραίτητα μέτρα ηχομόνωσης.

Εκπαίδευση εργαζομένων

Το προσωπικό του Τμήματος Περιβάλλοντος μέσω της εκπαίδευσης και της ενημέρωσης γνωρίζει τις απαιτήσεις του Συστήματος Περιβαλλοντικής Διαχείρισης, την Περιβαλλοντική Πολιτική, τους αντικειμενικούς Σκοπούς και Στόχους, τις επιπτώσεις των δραστηριοτήτων της υπηρεσίας στο περιβάλλον καθώς και τα πιθανά επείγοντα περιστατικά και την απαιτούμενη αντιμετώπισή τους. Η εκπαίδευση πραγματοποιείται από αρμόδιο προσωπικό ή συνεργαζόμενους φορείς, εγκεκριμένους από τον διευθυντή του Τμήματος .

Οι εργαζόμενοι του Τμήματος Περιβάλλοντος εκπαιδεύονται στο εφαρμοζόμενο Σ.Π.Δ. με σκοπό να ευαισθητοποιηθούν σε θέματα που σχετίζονται με την εξοικονόμηση φυσικών πόρων (νερό), ενέργειας, καθώς και σε θέματα υγιεινής και ασφάλειας της εργασίας.

Τέλος, υπάρχει συνεχής εκπαίδευση των εργαζομένων η οποία αφορά θέματα περιβάλλοντος και νέες τεχνολογίες.

Βιοποικιλότητα

Οι δραστηριότητες του Τμήματος Περιβάλλοντος αναπτύσσονται σε κτηριακές εγκαταστάσεις, οι οποίες βρίσκονται εντός αστικού ιστού και επομένως δεν προκαλούν άμεσες επιπτώσεις στην βιοποικιλότητα της ευρύτερης περιοχής.

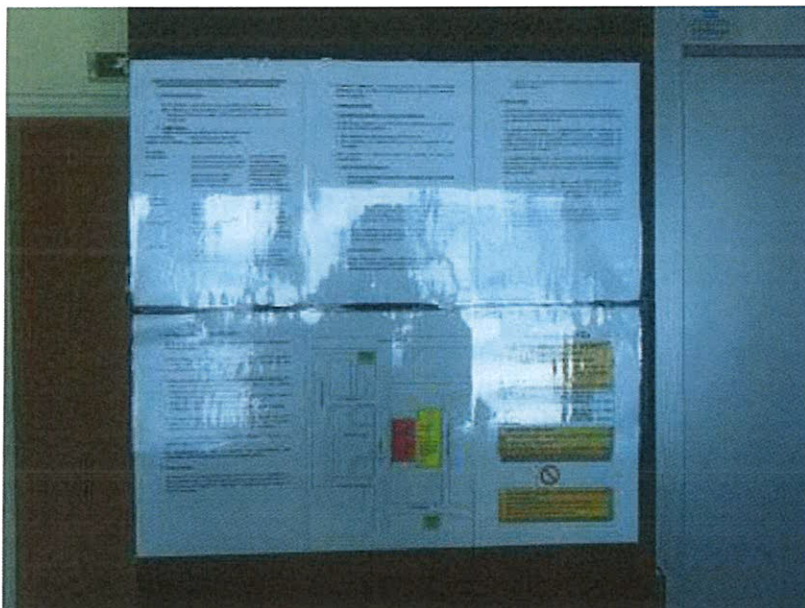
Οι κτηριακές εγκαταστάσεις όπου στεγάζονται η υπηρεσία του Τμήματος Περιβάλλοντος καταλαμβάνουν επιφάνεια 400 m². Δεδομένου ότι ο αριθμός των εργαζομένων στο Τμήμα Περιβάλλοντος δεν έχει μεταβληθεί κατά τα έτη 2013 και 2014, ο δείκτης βιοποικιλότητας δεν έχει μεταβληθεί και κατά το έτος 2014 ισούται με 8,89 m²/εργαζόμενο.

Περιστατικά έκτακτης ανάγκης ή σοβαρού κινδύνου

Το Τμήμα Περιβάλλοντος έχει αναγνωρίσει όλες τις ενδεχόμενες καταστάσεις εκτάκτου ανάγκης που μπορεί να έχουν επίπτωση στο περιβάλλον και ετοίμασε σχετικά σχέδια δράσης για αντιμετώπισή τους. Πιθανές καταστάσεις έκτακτης ανάγκης στις εγκαταστάσεις της υπηρεσίας αφορούν κατά κύριο λόγο στην εκδήλωση πυρκαγιάς καθώς και σε φυσικά φαινόμενα (σεισμός).



Τα σχέδια δράσης είναι αναρτημένα σε κοινόχρηστο χώρο ώστε να μπορούν να είναι προσβάσιμα από όλους - εργαζόμενους και επισκέπτες. (**Φωτ. 6**)



Φωτ. 6. Σχέδια έκτακτης ανάγκης αναρτημένα στα γραφεία του Τμήματος Περιβάλλοντος

Σε σχέση με τον κίνδυνο πυρκαγιάς, το Τμήμα Περιβάλλοντος διαθέτει συνολικά έντεκα (11) πυροσβεστήρες CO₂ και νερού στους χώρους των γραφείων του, οι οποίοι συντηρούνται σε ετήσια βάση (**Φωτ.7**). Επίσης, το κτήριο όπου στεγάζεται το Τμήμα Περιβάλλοντος διαθέτει πυρίμαχες πόρτες, οι οποίες έχουν μηχανισμό αυτόματου κλεισίματος (**Φωτ.8**). Το Τμήμα διαθέτει σύστημα συναγερμού σε περίπτωση πυρκαγιάς (**Φωτ.9**)

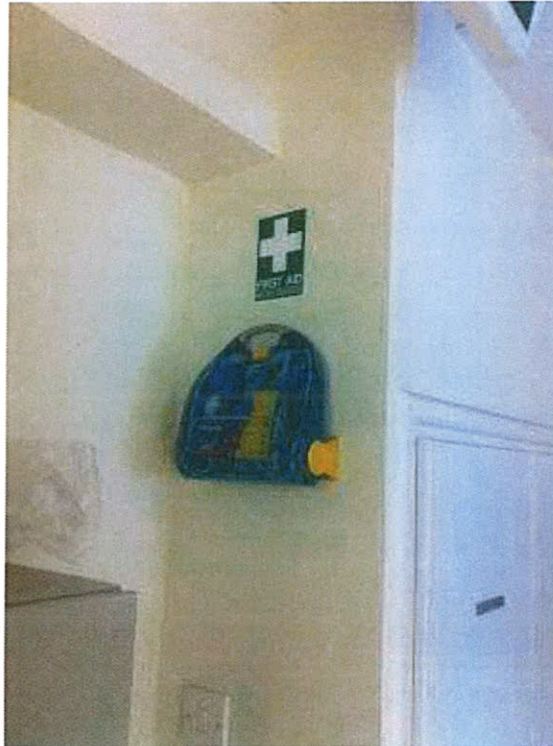
Διαθέτει επίσης, κουτί πρώτων βοηθειών με τα αναγκαία (γάζες, τσιρότα κτλ) σε χώρο εύκολα προσβάσιμο στους εργαζόμενους. (**Φωτ.10**) Ορισμένοι εργαζόμενοι στο Τμήμα έχουν λάβει την κατάλληλη εκπαίδευση για παροχή πρώτων βοηθειών από αρμόδιους φορείς και είναι υπεύθυνοι, σε περίπτωση ατυχήματος, να προβούν σε όλες τις απαραίτητες ενέργειες που περιλαμβάνουν την κλήση ασθενοφόρου και την παροχή πρώτων βοηθειών.



Φωτ. 7. Πυροσβεστήρας CO₂ στους χώρους του Τμήματος Περιβάλλοντος



Φωτ. 8-9. Πυρίμαχη πόρτα και συναγερμός πυρκαγιάς στους χώρους της υπηρεσίας



Φωτ. 10. Κουτί πρώτων βοηθειών στον τρίτο όροφο του κτηρίου

Επικοινωνία με άλλα ενδιαφερόμενα μέρη - φορείς

Για το Τμήμα Περιβάλλοντος είναι σημαντικό να υπάρχει ανοιχτός διάλογος με όλα τα ενδιαφερόμενα μέρη σε θέματα που αφορούν την περιβαλλοντική διαχείριση, σύμφωνα και με την Περιβαλλοντική Πολιτική της.

Οι εργαζόμενοι στο Τμήμα συμμετέχουν στο ΣΠΔ είτε μέσω της συλλογικής προσπάθειας και της χρήσης διαφόρων εργαλείων, όπως οι οικοχάρτες κατά την περιβαλλοντική επισκόπηση του οργανισμού (ecomaps) και η αξιολόγηση των περιβαλλοντικών επιπτώσεων του οργανισμού στον πίνακα FLIPO. Το προσωπικό, σε αυτή τη διαδικασία, λαμβάνει μέρος στην ετήσια δημοσκόπηση (χάρτης περιβαλλοντικών καιρικών συνθηκών) που θα γίνεται ετήσια. Οποιοσδήποτε εισηγήσεις, παρατηρήσεις, γνώμες και απόψεις των εργαζομένων παρουσιάζονται από τα μέλη της επιτροπής για το ΣΠΔ στις συνεδρίες της επιτροπής, όπου και συζητιούνται.

Οι χάρτες περιβαλλοντικών καιρικών συνθηκών έχουν δοθεί στους εργαζομένους του Τμήματος Περιβάλλοντος με στόχο τη συλλογή απόψεων για διεξαγωγή της ετήσιας περιβαλλοντικής αξιολόγησης και βελτίωση της περιβαλλοντικής επίδοσης του οργανισμού, την καθιέρωση ανοιχτού διαλόγου με το προσωπικό για θέματα περιβαλλοντικής διαχείρισης και την ανάπτυξη περιβαλλοντικής συνείδησης στο προσωπικό του Τμήματος Περιβάλλοντος. Έχει γίνει ανάλυση των χαρτών περιβαλλοντικών καιρικών συνθηκών και κύρια διαπίστωση από την ανάλυσή τους είναι πως το προσωπικό αναγνωρίζει

και βλέπει θετικά τις προσπάθειες της υπηρεσίας για ελαχιστοποίηση των περιβαλλοντικών επιπτώσεων.

Για την ενημέρωση του κοινού υπάρχει στην είσοδο του κτηρίου όπου στεγάζεται το Τμήμα Περιβάλλοντος ειδική προθήκη με ενημερωτικό υλικό για το κοινό, όπως και σε κάθε όροφο του Τμήματος. **(Φωτ.11)**.

Επίσης, το Τμήμα Περιβάλλοντος ήδη συμμετέχει σε δράσεις όπως:

- Let's do it Cyprus
- Η ώρα της Γης
- Εβδομάδα Κινητικότητας
- Έκθεση Save Energy & Save Water
- Εκδηλώσεις ενημέρωσης και ευαισθητοποίησης της Green -Dot Cyprus κλπ

Τέλος, θα πρέπει να σημειωθεί ότι το κτήριο όπου στεγάζεται το Τμήμα Περιβάλλοντος έχει λάβει πιστοποιητικό ενεργειακής απόδοσης. **(Φωτ.12)**



Φωτ. 11. Ενημερωτικό υλικό στο ισόγειο του κτηρίου

ΠΙΣΤΟΠΟΙΗΤΙΚΟ ΕΝΕΡΓΕΙΑΚΗΣ ΑΠΟΔΟΣΗΣ ΚΤΗΡΙΟΥ

Department_of_Environment

Διεύθυνση: Λεωφ. 28ης Οκτωβρίου 2022, 1ος Όροφος Ανορθωτικό Τμήμα Περιβάλλοντος

Φ.Π.Σ.: 21/5/2011 Τμήμα: 4 Τμήμα: 4555 & 14

Τύπος Κτιρίου: 214

Διεύθυνση/Κατεύθυνση: Έγκληση

Επαρτία: Αρχιτέκτονας

Κατηγορία Έργου: Μη κερδοσκοπικό

Η πιστοποίηση έγινε: 04/04/2014

Αριθμός Πιστοποιητικού: 2020-1000-2010-9154-0001

Ημερομηνία έκδοσης: 03/04/2014

Ισχύς πιστοποιητικού μέχρι: 02/04/2024

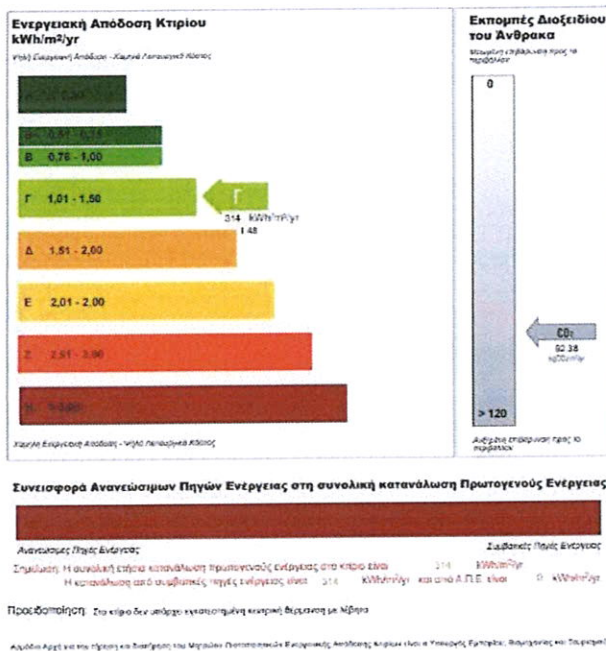
Το παρόν πιστοποιητικό αποτελεί μέρος της ενεργειακής απόδοσης για το συγκεκριμένο κτήριο. Περιλαμβάνει πληροφορίες σχετικά με τον τρόπο για τον οποίο η απόδοση του κτιρίου για την παροχή θερμότητας και ψύξης και εξαερισμού για σκοπούς επικοινωνίας είναι καλύτερη από τον μέσο όρο των κτιρίων που κατασκευάζονται στην Ελλάδα. Η Ενεργειακή Απόδοση του κτιρίου εκτιμάται ως η πρωτεύουσα ένδειξη που καταρτίζεται από το πιστοποιητικό μέσω ειδικών μετρήσεων επισκευών ανά τους μήνες/έτη.



Στοιχεία Ειδικευμένου Εμπειρογνώμονα:

Όνομα: ΛΟΪΖΟΣ ΠΑΡΑΛΟΙΖΟΥ

ΑΔ.Εγγράφης στο Μητρώο: ΑΒΧΑ 100020



Φωτ. 12. Πιστοποιητικό ενεργειακής απόδοσης κτηρίου

7. Περιβαλλοντική επίδοση για τα έτη 2013 και 2014

Στον παρακάτω πίνακα παρουσιάζονται οι στόχοι της περιβαλλοντικής επίδοσης για το Τμήμα Περιβάλλοντος για το έτος 2015 καθώς και η περιβαλλοντική επίδοση της υπηρεσίας για τα έτη 2013 και 2014. Οι στόχοι που έχουν τεθεί για τον επόμενο χρόνο (2015) θεωρούμε ότι είναι εφικτό να επιτευχθούν με σωστή οργάνωση και σωστές ενέργειες εκ μέρους του Τμήματος Περιβάλλοντος με σύμμαχο βέβαια την ορθή και ολοκληρωμένη ενημέρωση των εργαζόμενων στην υπηρεσία.



Δείκτες	Επίδοση για το έτος 2013	Επίδοση για το έτος 2014
Ηλεκτρική ενέργεια	78.771 kWh/έτος	83.437 kWh/έτος
Ηλεκτρική ενέργεια (εργαζόμενο)	1.750 kWh/εργ	1.854 kWh/εργ
Ηλεκτρική ενέργεια (ανθρωπομήρες)	8,27 kWh/AH	8,80 kWh/AH
Νερό	279 m ³	327 m ³
Νερό (ανθρωπομήρες)	0,029 m ³ /AH	0,034 m ³ /AH
Νερό (εργαζόμενο)	6,2 m ³ / εργ	7,3 m ³ / εργ
Χαρτί εκτύπωσης που ανακυκλώθηκε	3.280 kg	3.630 kg
Χαρτί εκτύπωσης που ανακυκλώθηκε (εργαζόμενο)	72,89 kg/εργαζόμενο	80,67 kg/εργαζόμενο
Χαρτί εκτύπωσης που καταναλώθηκε	3.072 kg	3.216 kg
Χαρτί εκτύπωσης που καταναλώθηκε (εργαζόμενο)	68,27 kg/εργαζόμενο	71,47 kg/εργαζόμενο
Ηλεκτρονικός εξοπλισμός	0	0
Μελανοδοχεία	- kg	80 kg
Μελανοδοχεία (εργαζόμενο)	- kg	1,78 kg/εργαζόμενο
# MSDS	Απόκτηση των φύλλων ασφαλείας για τα μελανοδοχεία που χρησιμοποιούνται	Απόκτηση των φύλλων ασφαλείας για τα μελανοδοχεία που χρησιμοποιούνται
Λαμπτήρες	0	0
Απορρυπαντικά	Δεν καταγράφηκαν οι ποσότητες των απορρυπαντικών που καταναλώθηκαν	
# MSDS	Απόκτηση των φύλλων ασφαλείας για τα καθαριστικά που χρησιμοποιούνται	Απόκτηση των φύλλων ασφαλείας για τα καθαριστικά που χρησιμοποιούνται
Αποτύπωμα άνθρακα	346,26 τόνοι CO ₂	376,33 τόνοι CO ₂
Αποτύπωμα άνθρακα	7,69 tn CO ₂ /εργαζόμενο	8,36 tn CO ₂ /εργαζόμενο
Βιοποικιλότητα	8,89 m ² /εργαζόμενο	8,89 m ² /εργαζόμενο

ΠΕΡΙΒΑΛΛΟΝΤΙΚΗ ΔΗΛΩΣΗ 2013-2014



8. Συμμόρφωση με νομοθετικό πλαίσιο

Οι δραστηριότητες που αναπτύσσει το Τμήμα Περιβάλλοντος δεν συνοδεύονται εν γένει από σημαντικές, άμεσες (λειτουργικές) περιβαλλοντικές επιπτώσεις, συγκρινόμενες για παράδειγμα με βιομηχανικές δραστηριότητες. Εντούτοις, από τη νομοθεσία επιβάλλονται συγκεκριμένες απαιτήσεις ως προς τις περιβαλλοντικές πλευρές που σχετίζονται με τη λειτουργία παρόμοιων υπηρεσιών και εταιρειών που στεγάζονται εντός γραφείων και καθορίζεται το πλαίσιο για τη διαχείριση των σημαντικότερων περιβαλλοντικών φορτίων.

Ειδικότερα, προβλέπονται συγκεκριμένες απαιτήσεις για:

- Την επαναχρησιμοποίηση υλικών και εξοπλισμού και την ανακύκλωση αποβλήτων.
- Τη συντήρηση του εξοπλισμού.
- Τον έλεγχο και τη διαχείριση ουσιών που συμβάλλουν στο φαινόμενο του θερμοκηπίου και στην καταστροφή της στιβάδας του όζοντος.
- Την προώθηση της εξοικονόμησης ενέργειας.

Παρακάτω παρουσιάζεται εν συντομία το εφαρμοστέο νομικό πλαίσιο για την προστασία του περιβάλλοντος, σε συνάρτηση με τις επιπτώσεις από τη λειτουργία του Τμήματος Περιβάλλοντος.

Οι περί Στερεών και επικίνδυνων αποβλήτων νόμοι

N.215(I)/2002 Διαχείριση των Στερεών & Επικίνδυνων αποβλήτων

Κ.Δ.Π. 157-2003-Διάταγμα περί Στερεών και Επικίνδυνων Αποβλήτων (Κατάλογος Αποβλήτων)

Κ.Δ.Π. 159-2003-περί Στερεών και Επικίνδυνων Αποβλήτων (Έντυπα Αναγνώρισης Επικίνδυνων Αποβλήτων)

N.32(I)-2002-περί Συσκευασιών και Αποβλήτων Συσκευασιών

N. 133(I)-2003 -Ο περί Συσκευασιών και Αποβλήτων Συσκευασιών (Τροποποιητικός) Νόμος

N 159(I)-2005-που τροποποιεί τον περί Συσκευασιών και Αποβλήτων Συσκευασιών Νόμος

N.17(I)-2006-περί Στερεών και Επικίνδυνων Αποβλήτων (Τροποποιητικός) Νόμος του 2006

Οι Περί Αποβλήτων Νόμοι του 2011-2014

Το Τμήμα Περιβάλλοντος συμμορφώνεται με τα πιο πάνω νομοθετικά πλαίσια. Συγκεκριμένα διαχωρίζει τα ρεύματα απορριμμάτων (χαρτί γυαλί, πλαστικό και μέταλλο-PMD) που παράγει και τα οδηγεί στην ανακύκλωση μέσω του δικτύου ανακύκλωσης της Green Dot Cyprus και της C.E.I. Recycling. Επίσης, η διαχείριση των κενών μελανοδοχείων που προκύπτουν από τη λειτουργία των φωτοτυπικών και εκτυπωτικών μηχανών συλλέγονται και παραδίδονται σε αδειοδοτημένη εταιρεία συλλογής (Telli Recycling Ltd). Γίνεται προσπάθεια επίσης να

ΠΕΡΙΒΑΛΛΟΝΤΙΚΗ ΔΗΛΩΣΗ 2013-2014



περιοριστεί η κατανάλωση χαρτιού από την υπηρεσία καθώς έχουν υιοθετηθεί πρακτικές μείωσης χαρτιού και προώθησης της ηλεκτρονικής επικοινωνίας και χρήσης των υπηρεσιών διαδικτύου (αποστολή email κτλ). Η ποσότητα άχρηστου χαρτιού από τις λειτουργίες της υπηρεσίας παραδίδεται στο δίκτυο ανακύκλωσης χαρτιού της C.E.I. Recycling. Επίσης, στους χώρους της υπηρεσίας έχουν εγκατασταθεί ειδικοί κάδοι συλλογής ξηρών μπαταριών οικιακού τύπου οι οποίες συλλέγονται από το σύστημα συλλογής της ΑΦΗΣ Κύπρου. Τέλος, το Τμήμα Περιβάλλοντος εφαρμόζει μηχανισμό συλλογής των άχρηστων λαμπτήρων που αντικαθίστανται, τους οποίους προωθεί σε φορέα εναλλακτικής διαχείρισης αποβλήτων ηλεκτρικού και ηλεκτρονικού εξοπλισμού (ΑΗΗΕ).

Οι περί Ελέγχου της Ρύπανσης των Νερών και του Εδάφους νόμοι του 2002 έως 2013

Κ.Δ.Π. 535/2004 – Ο περί ελέγχου της ρύπανσης των νερών (απόρριψη καταλοίπων αποτέφρωσης)

Ν.106(Ι)/2002 Περί ελέγχου της Ρύπανσης των Νερών

Ν.160 (Ι)/2005 (τροποιοτικός) Νόμος περί ελέγχου της ρύπανσης των νερών

Ν.53(Ι)/2008 περί ελέγχου της ρύπανσης των νερών

Οδηγία Ε.Ε. 28/83/ΕΕ σχετικά με την ποιότητα του νερού ανθρώπινης κατανάλωσης

Οι λειτουργίες που πραγματοποιούνται στην υπηρεσία είναι πολύ ήπιες όσο αφορά την κατανάλωση του νερού και οι επιπτώσεις στην ποιότητα του νερού και του εδάφους κρίνονται αμελητέες.

Ο περί Ελέγχου της Ρύπανσης της Ατμόσφαιρας Νόμοι

Ν.187(Ι)/2002 σχετικά με τον έλεγχο της ρύπανσης της ατμόσφαιρας

Ν.188(Ι)/2002 ο περί της ποιότητας του ατμοσφαιρικού αέρα

Ν.23(Ι)/2010. Ο Περί Εκπομπών Ορισμένων Φθοριούχων Αερίων Θερμοκηπίου

Πιστοποίηση Επιχειρήσεων και Προσωπικού όσον αφορά Σταθερό Εξοπλισμό Ψύξης, Κλιματισμού και Αντλιών Θερμότητας Κανονισμοί του 2010 - (**Κ.Δ.Π. 133/2010**).

Τα αέρια απόβλητα και ρύποι οι οποίοι προκύπτουν από τις λειτουργίες της υπηρεσίας προέρχονται κυρίως από την κατανάλωση ηλεκτρικής ενέργειας από τις λειτουργίες των γραφείων (έμμεσες εκπομπές) και τις μετακινήσεις των εργαζομένων από και προς τον χώρο εργασίας τους (άμεσες εκπομπές). Το Τμήμα Περιβάλλοντος έχει υιοθετήσει μία πολιτική ελάττωσης του αποτυπώματος άνθρακα που παράγεται από τη λειτουργία των γραφείων του. Συγκεκριμένα, πρόκειται να διοργανώσει σε συνεργασία με το Τμήμα Δασών, δεντροφύτευση την χειμερινή



περίοδο έτσι ώστε να εξισορροπήσει το αποτύπωμα άνθρακα και απώτερος στόχος είναι η διατήρηση της πολιτικής αυτής. Τέλος, το Τμήμα Περιβάλλοντος θα προχωρήσει κατά τη διάρκεια του επόμενου έτους σε συντήρηση των κλιματιστικών μονάδων των γραφειακών του χώρων για την βελτίωση της ποιότητας του αέρα των εσωτερικών χώρων.

Οι περί Ασφάλειας και Υγείας στην εργασία Νόμοι του 1996 έως 2003
Κ.Δ.Π. 628/2004 - Οι περί Ασφάλειας και Υγείας στην εργασία
Διάταγμα του 2004

Το Τμήμα Περιβάλλοντος έχει καταρτίσει Σχέδιο Έκτακτης Ανάγκης που εφαρμόζεται σε περίπτωση που, λόγω ατυχήματος ή άλλου συμβάντος, απειλούνται ανθρώπινες ζωές ή ξένη περιουσία που βρίσκεται στη γύρω περιοχή ή το περιβάλλον.

Το Τμήμα Περιβάλλοντος έχει την βούληση να διευθετήσει τυχόν ζητήματα που έχουν προκύψει, προκύπτουν ή θα προκύψουν στο μέλλον σχετικά με τη συμμόρφωση των διεργασιών του με την εθνική και κοινοτική νομοθεσία.



9. Σκοποί και στόχοι για το έτος 2015

Σκοπός: ΕΞΟΙΚΟΝΟΜΗΣΗ ΕΝΕΡΓΕΙΑΣ					
Αρ.	Στόχος	Ενέργειες	Χρονοδιάγραμμα	Υπεύθυνος	Μέσα
1	Εξοικονόμηση της κατανάλωσης ηλεκτρικής ενέργειας σε ετήσια βάση κατά 2% (kWh/εργ)	<p>Ανάλυση των ενεργειακών απαιτήσεων του Τμήματος Περιβάλλοντος. Η προσπάθεια για οποιαδήποτε εξοικονόμηση κατανάλωσης ενέργειας βασίζεται πάντα σε εκτίμηση της υφιστάμενης κατάστασης κατανάλωσης ενέργειας για την οποία βεβαίως απαιτούνται οι ανάλογες μετρήσεις κατανάλωσης. Οι μετρήσεις αυτές, συγκρινόμενες με μέσους δείκτες κατανάλωσης ενέργειας σε παρόμοιες εγκαταστάσεις, μπορούν ενδεχομένως με την αξιολόγηση τους και τις ανάλογες κινήσεις από την υπηρεσία, να οδηγήσουν σε άμεσες μειώσεις κατανάλωσης ενέργειας με μικρές διαφοροποιήσεις στις διαδικασίες που ακολουθούνται. Συλλογή τιμολογίων κατανάλωσης ηλεκτρικής ενέργειας και δημιουργία ιστορικού ώστε να γίνουν αντιληπτές οι εποχιακές ενεργειακές απαιτήσεις του οργανισμού.</p> <p>Αναλυτική καταγραφή του προφίλ κατανάλωσης στο χώρο, εντοπισμός</p>	Σεπτέμβριος 2015	Ναταλία Γεωργίου	-
			Δεκέμβριος 2015	Ναταλία Γεωργίου – Θεοδώρου Χρηστάκης	-



	<p>εξοπλισμού ή λειτουργιών που επιδέχονται βελτίωση και υλοποίηση στη συνέχεια των σχετικών προτάσεων. Αξιολόγηση και έρευνα για την τοποθέτηση ξεχωριστών μετρητών κατανάλωσης ηλεκτρικής ενέργειας στον ενεργό εξοπλισμό του Τμήματος Περιβάλλοντος με σκοπό τον περιορισμό της κατανάλωσης ηλεκτρικής ενέργειας.</p>	
	<p>Διατήρηση των blinds/κουρτινών κλειστών κατά την διάρκεια λειτουργίας των κλιματιστικών μονάδων για τον περιορισμό της μεταφοράς θερμότητας.</p>	<p>Συνεχής διεργασία</p> <p>Ναταλία Γεωργίου</p> <p>-</p>
	<p>Τοποθέτηση ειδικού φιλμ σκίασης στα παράθυρα τα οποία παρουσιάζουν την μεγαλύτερη ηλιοφάνεια κατά την διάρκεια της ημέρας. Εμπόδιο για την εφαρμογή αυτού του μέτρου αποτελεί το γεγονός ότι το κτήριο που στεγάζεται ο οργανισμός δεν είναι ιδιόκτητο.</p>	<p>Ναταλία Γεωργίου – Θεοδώρου Χρηστάκης</p> <p>Σεπτέμβριος 2015</p> <p>29 €/ 1,12 m2</p>
	<p>Υιοθέτηση πολιτικής απενεργοποίησης του εξοπλισμού του γραφείου (υπολογιστές, εκτυπωτές κτλ) κατά την αποχώρηση των εργαζομένων από το χώρο εργασίας τους.</p>	<p>Ναταλία Γεωργίου</p> <p>Συνεχής διεργασία</p> <p>-</p>
	<p>Σημειώματα εξοικονόμησης ενέργειας στους χώρους των γραφείων του Τμήματος.</p>	<p>Ναταλία Γεωργίου</p> <p>Συνεχής διεργασία</p> <p>-</p>
	<p>Αντικατάσταση λαμπτήρων με LED λαμπτήρες. Εμπόδιο για την εφαρμογή αυτού του μέτρου</p>	<p>Ναταλία Γεωργίου –</p> <p>Σεπτέμβριος 2015</p> <p>Έρευνα αγοράς</p>



		αποτελεί το γεγονός ότι το κτήριο που στεγάζεται ο οργανισμός δεν είναι ιδιόκτητο καθώς και οι περιορισμένες οικονομικές παροχές από την Κεντρική Διοίκηση.		Θεοδώρου Χρηστάκης	
		Αποστολή στο ηλεκτρονικό ταχυδρομείο του προσωπικού του Τμήματος Περιβάλλοντος σε τακτά χρονικά διαστήματα οδηγιών εξοικονόμησης ενέργειας.	Ιούνιος 2015	Ναταλία Γεωργίου	-
		Τακτικός έλεγχος και συντήρηση του γραφειακού εξοπλισμού της υπηρεσίας. Ορισμός ειδικού, υπεύθυνου για την καλή λειτουργία και συντήρησή του. Ορισμός υπεύθυνου για την καλή λειτουργία και συντήρηση του γραφειακού εξοπλισμού της υπηρεσίας.	Συνεχής διεργασία	Θεοδώρου Χρηστάκης	-
		Πραγματοποίηση ελέγχων καλής λειτουργίας στις εγκαταστάσεις κλιματισμού του Τμήματος. Ορισμός υπεύθυνου για την καλή λειτουργία και συντήρηση των εγκαταστάσεων κλιματισμού του κτηρίου.	Συνεχής διεργασία	Θεοδώρου Χρηστάκης	-
ΣΚΟΠΟΣ: ΕΞΟΙΚΟΝΟΜΗΣΗ ΝΕΡΟΥ					
Αρ.	ΣΤΟΧΟΣ	Ενέργειες	Χρονοδιάγραμμα	Υπεύθυνος	Μέσα
2	Εξοικονόμηση της κατανάλωσης νερού σε ετήσια βάση κατά 7% (m ³ /εργ)	Συχνός έλεγχος των σωληνώσεων των γραφείων και της τουαλέτας για τυχόν διαρροές. Ορισμός υπεύθυνου για την καλή λειτουργία και συντήρηση των υδραυλικών εγκαταστάσεων του κτηρίου Εκπαίδευση προσωπικού για την παρακολούθηση τυχών διαρροών και ενημέρωση του υπεύθυνου Εκπαίδευση του προσωπικού για ορθολογιστική χρήση νερού Τοποθέτηση στα καζανάκια dual flush system για μείωση της ποσότητας νερού που καταναλώνουν.	Συνεχής διεργασία Συνεχής διεργασία Συνεχής διεργασία Συνεχής διεργασία	Θεοδώρου Χρηστάκης Κωνσταντίνου Ειρήνη Κωνσταντίνου Ειρήνη Θεοδώρου Χρηστάκης	- - - -
ΣΚΟΠΟΣ: ΜΕΙΩΣΗ ΤΗΣ ΠΑΡΑΓΩΓΗΣ ΚΑΙ ΟΡΘΟΛΟΓΙΣΤΙΚΗ ΔΙΑΧΕΙΡΙΣΗ ΤΩΝ ΣΤΕΡΕΩΝ ΑΠΟΒΛΗΤΩΝ					
Αρ.	ΣΤΟΧΟΣ	Ενέργειες	Χρονοδιάγραμμα	Υπεύθυνος	Μέσα
3	Ορθολογιστική Διαχείριση	Προώθηση των άδειων μελανοδοχείων (toner)	Συνεχής διεργασία	Κουντούρη	-



	του συνόλου (100%) των στερεών αποβλήτων που παράγονται	<p>προς ανακύκλωση. Ξεχωριστή συλλογή και ορθή περιβαλλοντική διαχείριση (παράδοση σε αδειοδοτημένο υπεργολάβο διαχείρισης / αξιοποίησης αποβλήτων)</p> <p>Εφαρμογή προγράμματος ανακύκλωσης αποβλήτων ηλεκτρικού και ηλεκτρονικού εξοπλισμού. Ξεχωριστή συλλογή και ορθή διαχείριση, μέσω των κρατικών διαδικασιών.</p> <p>Εφαρμογή προγράμματος ανακύκλωσης λαμπτήρων. Ξεχωριστή συλλογή και ορθή διαχείριση (επιστροφή σε προμηθευτή ή παράδοση σε αδειοδοτημένο υπεργολάβο διαχείρισης / αξιοποίησης αποβλήτων).</p> <p>Εφαρμογή προγράμματος ανακύκλωσης μπαταριών. Ξεχωριστή συλλογή και ορθή διαχείριση. Η εταιρεία ΑΦΗΣ CYPRUS έχει τοποθετήσει κάδους συλλογής μπαταριών και ανά τακτά χρονικά διαστήματα τις συλλέγει.</p> <p>Εκπαίδευση προσωπικού. Η εφαρμογή ενός προγράμματος για την εκπαίδευση του προσωπικού πάνω στην μείωση των αποβλήτων και την ανακύκλωση είναι αποφασιστικής σημασίας για την επιτυχία της μείωσης της ρύπανσης στην πηγή.</p>	Ευδοκία	
		<p>Μείωση των κενών μελανοδοχείων κατά 2% (κιλά/εργ)</p>	<p>Κουντούρη Ευδοκία</p>	-
4	Μείωση των κενών μελανοδοχείων κατά 2% (κιλά/εργ)	<p>Μέτρηση ποσοτήτων χαρτιού προς ανακύκλωση</p>	Κουντούρη Ευδοκία	-
5	Μέτρηση παραγόμενων αποβλήτων (κιλά/ΤΜΧ)	<p>Μέτρηση ηλεκτρικού/ηλεκτρονικού εξοπλισμού, λαμπτήρων, μπαταριών</p>	Κουντούρη Ευδοκία	-
		Μέτρηση ποσοτήτων πετσετών υγείας	Κουντούρη Ευδοκία	-
Σκοπός: ΕΞΟΙΚΟΝΟΜΗΣΗ ΧΑΡΤΙΟΥ				
Αρ.	Στόχος	Ενέργειες	Υπεύθυνος	Μέσα
6	Μείωση των ποσοτήτων	Μέτρηση ποσοτήτων χαρτιού που καταναλώνεται	Χρονοδιάγραμμα Ιούνιος 2015	Ναταλία



	Χαρτιού που καταναλώνεται κατά 2% (κιλά/εργ)	από τις λειτουργίες του Τμήματος Περιβάλλοντος. Ετοιμασία διαδικασιών για τον προσδιορισμό των ποσοτήτων χαρτιού που καταναλώνεται από τις λειτουργίες του Τμήματος Περιβάλλοντος Ευαισθητοποίηση του προσωπικού για την ορθολογική χρήση και επαναχρησιμοποίηση του χαρτιού. Εκπαίδευση από την επιτροπή EMAS για τις μεθόδους επαναχρησιμοποίησης του χαρτιού Επαναχρησιμοποίηση χαρτιού από το προσωπικό Χρήση ηλεκτρονικής αλληλογραφίας για εσωτερική επικοινωνία μεταξύ των εργαζομένων Τύπωμα και από τις δύο πλευρές του χαρτιού	Συνεχής διεργασία Συνεχής διεργασία Συνεχής διεργασία Συνεχής διεργασία	Μηλιώτου Μερόπη Μηλιώτου Μερόπη Μηλιώτου Μερόπη Μηλιώτου Μερόπη	Γεωργίου
Σκοπός: ΒΕΛΤΙΩΣΗ ΤΗΣ ΠΟΙΟΤΗΤΑΣ ΤΟΥ ΑΕΡΑ ΕΣΩΤΕΡΙΚΩΝ ΧΩΡΩΝ					
Αρ.	Στόχος	Ενέργειες	Χρονοδιάγραμμα	Υπεύθυνος	Μέσα
7	Βελτίωση της ποιότητας του αέρα εσωτερικών χώρων	Προληπτική συντήρηση των κλιματιστικών μονάδων για την βελτίωση της ποιότητας του αέρα εντός των χώρων της υπηρεσίας. Ορισμός υπεύθυνου για την καλή λειτουργία και συντήρηση των εγκαταστάσεων κλιματισμού του κτηρίου. Άνοιγμα των παραθύρων για επαρκή αερισμό των εσωτερικών χώρων των γραφείων, ιδιαίτερα τις πρωινές ώρες.	Συνεχής διεργασία Συνεχής διεργασία	Θεοδώρα Χρηστάκης Λοίζου Μαρία	- -
Σκοπός: ΠΕΡΙΟΡΙΣΜΟΣ ΤΟΥ ΑΠΟΤΥΠΩΜΑΤΟΣ ΑΝΘΡΑΚΑ ΤΟΥ ΟΡΓΑΝΙΣΜΟΥ					
Αρ.	Στόχος	Ενέργειες	Χρονοδιάγραμμα	Υπεύθυνος	Μέσα
8	Ελάττωση των εκπομπών CO ₂ κατά 5%. (tn CO ₂ /εργ)	Καταγραφή των χιλιομετρικών αποστάσεων που διανύει το προσωπικό του Τμήματος Περιβάλλοντος τόσο με τα ΙΧ οχήματά του (για σκοπούς υπηρεσιακούς ή για προέλευση στην εργασία του). Καταγραφή των επαγγελματικών αεροπορικών ταξιδιών που πραγματοποιούνται από το προσωπικό της υπηρεσίας. Καταγραφή των καταναλώσεων ηλεκτρικής ενέργειας από τις λειτουργίες του Τμήματος Περιβάλλοντος	Συνεχής διεργασία	Ναταλία Γεωργίου	-



	Δεντροφύτευση, σε συνεργασία με το Τμήμα Δασών, για τον περιορισμό του αποτυπώματος άνθρακα του Τμήματος.	Νοέμβριος 2015	Κωνσταντίνου Ειρήνη	-	
Σκοπός: ΕΛΕΓΧΟΣ ΚΑΙ ΟΡΘΟΛΟΓΙΣΤΙΚΗ ΧΡΗΣΗ ΧΗΜΙΚΩΝ					
Αρ.	Στόχος	Ενέργειες	Υπεύθυνος	Μέσα	
9	Διατήρηση στα ίδια επίπεδα των επιπτώσεων χημικών στο περιβάλλον και στην υγεία των εργαζομένων το οποίο διαφαίνεται από τον αριθμό των επειγόντων περιστατικών που έχουν προκύψει (π.χ. διαρροή χημικού).	Εκπαίδευση στο προσωπικό καθαριότητας για τη σωστή χρήση των χημικών καθαριστικών. Πραγματοποίηση σχετικών ενημερώσεων από την επιτροπή EMAS	Ιούλιος 2015	-	
		Διεξαγωγή έρευνας για την σταδιακή αντικατάσταση των χημικών καθαρισμού που χρησιμοποιούνται με άλλα φιλικότερα προς το περιβάλλον. Εισήγηση στην Αρχή Δημοσίων Συμβάσεων την προμήθεια οικολογικών/πράσινων καθαριστικών τόσο σε αυτό όσο και σε άλλα Τμήματα και υπηρεσίες.	Σεπτέμβριος 2015	-	
		Παροχή προστατευτικού εξοπλισμού (π.χ. γάντια) στο προσωπικό καθαριότητας, όπου αναφέρεται στις οδηγίες των προμηθευτών.	Συνεχής διεργασία	Κωνσταντίνου Ειρήνη	50 €
		Δημιουργία κατάλληλων χώρων αποθήκευσης χημικών, με ελεγχόμενη πρόσβαση και κατάλληλες σημάνσεις	Συνεχής διεργασία	Δικηγοροπούλου Νάσια - Ιωαννίδης Κωνσταντίνος	-
10	Προσδιορισμός κατανάλωσης χημικών καθαριστικών	Συλλογή των φύλλων ασφαλείας (MSDS) για το σύνολο των καθαριστικών που χρησιμοποιούνται	Συνεχής διεργασία	-	
		Καταγραφή των καταναλώσεων χημικών καθαριστικών από το προσωπικό καθαριότητας. Συμπλήρωση εντύπων από το προσωπικό καθαριότητας σχετικά με τις καταναλώσεις χημικών / καθαριστικών.	Ιούνιος 2015	Δικηγοροπούλου Νάσια - Ιωαννίδης Κωνσταντίνος	-
Σκοπός: ΒΕΛΤΙΩΣΗ ΤΩΝ ΕΠΙΠΕΔΩΝ ΕΡΓΑΣΙΑΚΗΣ ΥΓΕΙΑΣ ΚΑΙ ΑΣΦΑΛΕΙΑΣ					
Αρ.	Στόχος	Ενέργειες	Υπεύθυνος	Μέσα	
11	Διατήρηση στα ίδια επίπεδα του αριθμού των επειγόντων περιστατικών που έχουν προκύψει.	Να λαμβάνονται τα κατάλληλα μέτρα ώστε να ελαχιστοποιείται η πιθανότητα δημιουργίας περιστατικού ρύπανσης (π.χ. άδειασμα κατά λάθος δοχείων toner και απελευθέρωση	Συνεχής διεργασία	-	



		Λεπτόκοκκης σκόνης) που μπορούν να απειλήσουν την ανθρώπινη υγεία ή και το περιβάλλον.			
		Συλλογή των φύλλων ασφαλείας (MSDS) για τα μελανοδοχεία που χρησιμοποιούνται	Ιούνιος 2015	Ναταλία Γεωργίου	-
		Τήρηση των κανόνων υγιεινής από το προσωπικό του τμήματος.	Συνεχής διεργασία	Κωνσταντίνου Ειρήνη	-
		Εκπαίδευση για τα θέματα των κανόνων υγιεινής τόσο του προσωπικού καθαριότητας (τρόποι χρήσης καθαριστικών), όσο και του λοιπού προσωπικού σε συνεργασία με τις υγιεινομικές υπηρεσίες. Ενημέρωση για τα θέματα των κανόνων υγιεινής από τους αρμόδιους φορείς	Σεπτέμβριος 2015	Κωνσταντίνου Ειρήνη	-
		Εκπαίδευση του συνόλου των εργαζομένων σχετικά με τους κανόνες και τα μέτρα ασφαλείας που θα πρέπει να τηρούνται. Προγραμματισμός ασκήσεων πυρασφάλειας, παροχής πρώτων βοηθειών κ.τ.λ.	Συνεχής διεργασία	Κωνσταντίνου Ειρήνη	-
Σκοπός: ΠΕΡΙΒΑΛΛΟΝΤΙΚΗ ΕΚΠΑΙΔΕΥΣΗ					
Αρ.	ΣΤΟΧΟΣ	Ενέργειες	Χρονοδιάγραμμα	Υπεύθυνος	Μέσα
12	Ευαισθητοποίηση σε περιβαλλοντικά θέματα	Συμμετοχή ή συνεργασία σε διοργάνωση εθελοντικών δράσεων για το περιβάλλον (π.χ. καθαρισμό τοπίων φυσικού κάλλους, ακτών, συμμετοχή σε εκστρατείες ανακύκλωσης κτλ). Συμμετοχή και διοργάνωση ενημερωτικών εκστρατειών για την ευαισθητοποίηση του κοινού.	Συνεχής διεργασία	Μηλιώτου Μερόπη	-
		Ενημερωτικά φυλλάδια για το κοινό στην είσοδο αλλά και στους χώρους του κτηρίου	Συνεχής διεργασία	Μηλιώτου Μερόπη	-



10. Πληροφορίες για την καταχώριση

Η παρούσα περιβαλλοντική δήλωση αφορά τα έτη 2013 - 2014 και ισχύει για τρία έτη. Η επόμενη Περιβαλλοντική Δήλωση θα συνταχθεί επικυρωθεί και δημοσιευθεί τον μήνα Ιανουάριο του έτους 2017 για τα έτη 2015 - 2016. Σε αυτή θα αναφέρονται, μεταξύ άλλων, περιβαλλοντικά στοιχεία και αποτελέσματα περιβαλλοντικών προγραμμάτων για την τετραετία 2013 - 2016.

Στις εκδόσεις της Περιβαλλοντικής Δήλωσης θα καταγράφονται:

- Η περιβαλλοντική επίδοση του Τμήματος Περιβάλλοντος
- Κάθε σημαντική αλλαγή - μεταβολή που πραγματοποιείται, όσον αφορά τις δραστηριότητες του τμήματος.

Θα πραγματοποιούνται ετήσιες εσωτερικές επιθεωρήσεις, τα ευρήματα των οποίων θα αποτελέσουν θέματα για την ανασκόπηση του Συστήματος Περιβαλλοντικής Διαχείρισης από τη Διεύθυνση του Τμήματος Περιβάλλοντος, αλλά και την επιτήρηση του Συστήματος Περιβαλλοντικής Διαχείρισης από τον εξωτερικό περιβαλλοντικό επαληθευτή του Φορέα Πιστοποίησης.

ΑΠΑΙΤΟΥΜΕΝΕΣ ΠΛΗΡΟΦΟΡΙΕΣ ΓΙΑ ΤΗΝ ΚΑΤΑΧΩΡΗΣΗ (σύμφωνα με το παράρτημα VI του Ευρωπαϊκού Κανονισμού 1221/2009 EMAS)	
Όνομα	Τμήμα Περιβάλλοντος
Διεύθυνση	Λεωφ. 28ης Οκτωβρίου 20-22, 2414, Έγκωμη, Λευκωσία
Χώρα	Κύπρος
Αρμόδιος Επικοινωνίας	Κα. Ναταλία Γεωργίου
Τηλέφωνο	22408923
Fax	22774945
Ηλεκτρονική Διεύθυνση	ngeorgiou@environment.moa.gov.cy
Δικτυακός Τόπος	www.moa.gov.cy/environmen
Πρόσβαση του κοινού στην περιβαλλοντική δήλωση ή την επικαιροποιημένη περιβαλλοντική δήλωση	
A. Έντυπη μορφή	Στους χώρους του Τμήματος Περιβάλλοντος
B. Ηλεκτρονική μορφή	www.moa.gov.cy/environmen
Αριθμός καταχώρισης	
Ημερομηνία καταχώρισης	
Ημερομηνία αναστολής της καταχώρισης	
Ημερομηνία διαγραφής της καταχώρισης	



Ημερομηνία επόμενης περιβαλλοντικής δήλωσης	Ιανουάριος 2017
Ημερομηνία της επόμενης επικαιροποιημένης περιβαλλοντικής δήλωσης	Ιανουάριος 2019
Αίτηση για παρέκκλιση σύμφωνα με το άρθρο 7 (ΝΑΙ – ΟΧΙ)	ΝΑΙ
Κωδικός δραστηριοτήτων NACE	M.70.10 (Δραστηριότητες Κεντρικών Γραφείων)
Αριθμός εργαζομένων	45
Κύκλος εργασιών ή ετήσιος ισολογισμός (για το 2014)	

Περιβαλλοντικός επαληθευτής

Όνομα	Κυπριακή Εταιρεία Πιστοποίησης -ΚΕΠ
Διεύθυνση	Γωνία Λεωφόρου Λεμεσού και Κώστα Αναξαγόρου 30, 3ος Όροφος ,
Πόλη	Λευκωσία
Ταχυδρομικός Κώδικας	2014
Χώρα	
Τηλέφωνο	
FAX	
Ηλεκτρονική διεύθυνση	
Αριθμός διαπίστευσης ή αδειοδότησης	
Έκταση της διαπίστευσης ή αδειοδότησης	



Φορέας διαπίστευσης ή αδειοδότησης	Κυπριακή Εταιρεία Πιστοποίησης (ΚΕΠ)
Λευκωσία.../.. /2015	24/06/2015
Υπογραφή του αντιπροσώπου του οργανισμού	