

PSYCHOLOGIE – LOSOVACÍ LÍSTKY

TÉMA 5. LEKCE: HISTORICKÝ VÝVOJ A SOUČASNÁ PSYCHOLOGIE

počátky psychologie	přírodovědně orientované směry	humanisticky orientované směry	hlubinná psychologie	moderní směry v psychologii	zapisovatel
počátky psychologie	přírodovědně orientované směry	humanisticky orientované směry	hlubinná psychologie	moderní směry v psychologii	zapisovatel
počátky psychologie	přírodovědně orientované směry	humanisticky orientované směry	hlubinná psychologie	moderní směry v psychologii	zapisovatel
počátky psychologie	přírodovědně orientované směry	humanisticky orientované směry	hlubinná psychologie	moderní směry v psychologii	zapisovatel
počátky psychologie	přírodovědně orientované směry	humanisticky orientované směry	hlubinná psychologie	moderní směry v psychologii	zapisovatel
počátky psychologie	přírodovědně orientované směry	humanisticky orientované směry	hlubinná psychologie	moderní směry v psychologii	zapisovatel
počátky psychologie	přírodovědně orientované směry	humanisticky orientované směry	hlubinná psychologie	moderní směry v psychologii	zapisovatel

PSYCHOLOGIE – PŘÍLOHA 1

TÉMA 5. LEKCE: HISTORICKÝ VÝVOJ A SOUČASNÁ PSYCHOLOGIE

Texty na stanoviště 1–5 (na každé úplnou sadu – rozstříhat!)

☛ **Počátky psychologie**

- ☉ První psychologické poznatky ve starověku
- ☉ Ve středověku názor na duši ovlivněn církví
- ☉ Psychologie jako samostatná věda: 1879, Wilhelm Wundt

☛ **Přírodovědně orientované směry**

- ☉ Asocianismus
- ☉ Reflexologie, I. P. Pavlov
- ☉ Behaviorismus, John B. Watson

☛ **Humanisticky orientované směry**

- ☉ Gestaltismus (tvarová psychologie), Michael Wertheimer
- ☉ Kognitivní (poznávací) psychologie, G. A. Kelly
- ☉ Humanistická psychologie, Abraham H. Maslow

☛ **Hlubinná psychologie**

- ☉ Psychoanalýza, Sigmund Freud
- ☉ Individuální psychologie, Alfred Adler
- ☉ Analytická psychologie, Carl G. Jung
- ☉ Neopsychoanalýza, Erich Fromm

☛ **Moderní směry v psychologii**

- ☉ Logoterapie, Viktor Emanuel Frankl
- ☉ Transpersonální psychologie, Stanislav Grof

- 1) Filozofové kladou velký důraz na život v souladu přírodou. Také tělo a duše mají tvořit harmonický celek.
- 2) Lidský rozum se považuje za nedokonalý ve srovnání s božským.
- 3) Založil v Lipsku první psychologickou laboratoř. Psychologie se orientuje na **zkoumání** duševních pochodů, vnímání a paměti.
- 4) Naše duševno je tvořeno asociacemi (spojí), které se vytvářejí při střetu našich vjemů, pojmů či představ.
- 5) Neurofyziologické reakce organismu na určité podněty mohou být už vrozené (nepodmíněné reflexy), nebo je lze vytvořit opakováním činnosti (podmíněné reflexy).
- 6) Zkoumá vztah podnětů, reakcí na ně a účinek odměn a trestů, které po reakci následují.
- 7) Chápe člověka jako uspořádaný celek (určitý tvar – „Gestalt“).
- 8) Zdůrazňuje poznávání, myšlení a intelekt.
- 9) Hlavním předmětem zájmu je sebevyjádření člověka („humanus“), objevení pravé identity (kdo jsem) a seberealizace.
- 10) V lidském životě hraje hlavní roli v hloubce skrytý střet sexuálního pudu (libida) s pudem sebezáchovy, který nám velí omezit se, abychom splnili očekávání společnosti (morálka, výchova, mravy, náboženství).
- 11) Ve vývoji osobnosti je zásadní rozpor mezi snahou vyniknout a společenským citem (snaha „příliš nevyčínat z davu“).
- 12) Přiznává význam sexualitě v mládí, touze vyniknout v dospělosti a ve středním věku hledání smyslu života.
- 13) Kritizuje konzumní společnost a nastoluje otázku: Mít (vlastnit), nebo být (opravdovým člověkem)?
- 14) Pomáhá člověku v těžkých situacích (válka, smrt blízké osoby atd.) znovunalezením řádu („logos“) pro život.
- 15) Snaží se využít zážitků ve stavu vědomí změněného meditací, cvičením či drogou.

PSYCHOLOGIE – PŘÍLOHA 2

TÉMA 5. LEKCE: HISTORICKÝ VÝVOJ A SOUČASNÁ PSYCHOLOGIE

Texty pro přiřazování (do každé skupiny jeden!)

- 1) Filozofové kladou velký důraz na život v souladu přírodou. Také tělo a duše mají tvořit harmonický celek.
 - 2) Lidský rozum se považuje za nedokonalý ve srovnání s božským.
 - 3) Založil v Lipsku první psychologickou laboratoř. Psychologie se orientuje na **zkoumání** duševních pochodů, vnímání a paměti.
 - 4) Naše duševno je tvořeno asociacemi (spojí), které se vytvářejí při střetu našich vjemů, pojmů či představ.
 - 5) Neurofyziologické reakce organismu na určité podněty mohou být už vrozené (nepodmíněné reflexy), nebo je lze vytvořit opakováním činnosti (podmíněné reflexy).
 - 6) Zkoumá vztah podnětů, reakcí na ně a účinek odměn a trestů, které po reakci následují.
 - 7) Chápe člověka jako uspořádaný celek (určitý tvar – „Gestalt“).
 - 8) Zdůrazňuje poznávání, myšlení a intelekt.
 - 9) Hlavním předmětem zájmu je sebevyjádření člověka („humanus“), objevení pravé identity (kdo jsem) a seberealizace.
 - 10) V lidském životě hraje hlavní roli v hloubce skrytý střet sexuálního pudu (libida) s pudem sebezáchovy, který nám velí omezit se, abychom splnili očekávání společnosti (morálka, výchova, mravy, náboženství).
 - 11) Ve vývoji osobnosti je zásadní rozpor mezi snahou vyniknout a společenským citem (snaha „příliš nevyčínat z davu“).
 - 12) Přiznává význam sexualitě v mládí, touze vyniknout v dospělosti a ve středním věku hledání smyslu života.
 - 13) Kritizuje konzumní společnost a nastoluje otázku: Mít (vlastnit), nebo být (opravdovým člověkem)?
 - 14) Pomáhá člověku v těžkých situacích (válka, smrt blízké osoby atd.) znovunalezením řádu („logos“) pro život.
 - 15) Snaží se využít zážitků ve stavu vědomí změněného meditací, cvičením či drogou.
-
- 1) Filozofové kladou velký důraz na život v souladu přírodou. Také tělo a duše mají tvořit harmonický celek.
 - 2) Lidský rozum se považuje za nedokonalý ve srovnání s božským.
 - 3) Založil v Lipsku první psychologickou laboratoř. Psychologie se orientuje na **zkoumání** duševních pochodů, vnímání a paměti.
 - 4) Naše duševno je tvořeno asociacemi (spojí), které se vytvářejí při střetu našich vjemů, pojmů či představ.
 - 5) Neurofyziologické reakce organismu na určité podněty mohou být už vrozené (nepodmíněné reflexy), nebo je lze vytvořit opakováním činnosti (podmíněné reflexy).
 - 6) Zkoumá vztah podnětů, reakcí na ně a účinek odměn a trestů, které po reakci následují.
 - 7) Chápe člověka jako uspořádaný celek (určitý tvar – „Gestalt“).
 - 8) Zdůrazňuje poznávání, myšlení a intelekt.
 - 9) Hlavním předmětem zájmu je sebevyjádření člověka („humanus“), objevení pravé identity (kdo jsem) a seberealizace.
 - 10) V lidském životě hraje hlavní roli v hloubce skrytý střet sexuálního pudu (libida) s pudem sebezáchovy, který nám velí omezit se, abychom splnili očekávání společnosti (morálka, výchova, mravy, náboženství).
 - 11) Ve vývoji osobnosti je zásadní rozpor mezi snahou vyniknout a společenským citem (snaha „příliš nevyčínat z davu“).
 - 12) Přiznává význam sexualitě v mládí, touze vyniknout v dospělosti a ve středním věku hledání smyslu života.
 - 13) Kritizuje konzumní společnost a nastoluje otázku: Mít (vlastnit), nebo být (opravdovým člověkem)?
 - 14) Pomáhá člověku v těžkých situacích (válka, smrt blízké osoby atd.) znovunalezením řádu („logos“) pro život.
 - 15) Snaží se využít zážitků ve stavu vědomí změněného meditací, cvičením či drogou.

PSYCHOLOGIE – PŘÍLOHA 3

TÉMA 5. LEKCE: HISTORICKÝ VÝVOJ A SOUČASNÁ PSYCHOLOGIE

Texty pro přiřazování (do každé skupiny jeden!)

- 1) Filozofové kladou velký důraz na život v souladu přírodou. Také tělo a duše mají tvořit harmonický celek.
 - 2) Lidský rozum se považuje za nedokonalý ve srovnání s božským.
 - 3) Založil v Lipsku první psychologickou laboratoř. Psychologie se orientuje na **zkoumání** duševních pochodů, vnímání a paměti.
 - 4) Naše duševno je tvořeno asociacemi (spoji), které se vytvářejí při střetu našich vjemů, pojmů či představ.
 - 5) Neurofyziologické reakce organismu na určité podněty mohou být už vrozené (nepodmíněné reflexy), nebo je lze vytvořit opakováním činnosti (podmíněné reflexy).
 - 6) Zkoumá vztah podnětů, reakcí na ně a účinek odměn a trestů, které po reakci následují.
 - 7) Chápe člověka jako uspořádaný celek (určitý tvar – „Gestalt“).
 - 8) Zdůrazňuje poznávání, myšlení a intelekt.
 - 9) Hlavním předmětem zájmu je sebevyjádření člověka („humanus“), objevení pravé identity (kdo jsem) a seberealizace.
 - 10) V lidském životě hraje hlavní roli v hloubce skrytý střet sexuálního pudu (libida) s pudem sebezáchovy, který nám velí omezit se, abychom splnili očekávání společnosti (morálka, výchova, mravy, náboženství).
 - 11) Ve vývoji osobnosti je zásadní rozpor mezi snahou vyniknout a společenským citem (snaha „přilíší nevyčnívat z davu“).
 - 12) Přiznává význam sexualitě v mládí, touze vyniknout v dospělosti a ve středním věku hledání smyslu života.
 - 13) Kritizuje konzumní společnost a nastoluje otázku: Mít (vlastnit), nebo být (opravdovým člověkem)?
 - 14) Pomáhá člověku v těžkých situacích (válka, smrt blízké osoby atd.) znovunalezením řádu („logos“) pro život.
 - 15) Snaží se využít zážitků ve stavu vědomí změněného meditací, cvičením či drogou.
- 1) Filozofové kladou velký důraz na život v souladu přírodou. Také tělo a duše mají tvořit harmonický celek.
 - 2) Lidský rozum se považuje za nedokonalý ve srovnání s božským.
 - 3) Založil v Lipsku první psychologickou laboratoř. Psychologie se orientuje na **zkoumání** duševních pochodů, vnímání a paměti.
 - 4) Naše duševno je tvořeno asociacemi (spoji), které se vytvářejí při střetu našich vjemů, pojmů či představ.
 - 5) Neurofyziologické reakce organismu na určité podněty mohou být už vrozené (nepodmíněné reflexy), nebo je lze vytvořit opakováním činnosti (podmíněné reflexy).
 - 6) Zkoumá vztah podnětů, reakcí na ně a účinek odměn a trestů, které po reakci následují.
 - 7) Chápe člověka jako uspořádaný celek (určitý tvar – „Gestalt“).
 - 8) Zdůrazňuje poznávání, myšlení a intelekt.
 - 9) Hlavním předmětem zájmu je sebevyjádření člověka („humanus“), objevení pravé identity (kdo jsem) a seberealizace.
 - 10) V lidském životě hraje hlavní roli v hloubce skrytý střet sexuálního pudu (libida) s pudem sebezáchovy, který nám velí omezit se, abychom splnili očekávání společnosti (morálka, výchova, mravy, náboženství).
 - 11) Ve vývoji osobnosti je zásadní rozpor mezi snahou vyniknout a společenským citem (snaha „přilíší nevyčnívat z davu“).
 - 12) Přiznává význam sexualitě v mládí, touze vyniknout v dospělosti a ve středním věku hledání smyslu života.
 - 13) Kritizuje konzumní společnost a nastoluje otázku: Mít (vlastnit), nebo být (opravdovým člověkem)?
 - 14) Pomáhá člověku v těžkých situacích (válka, smrt blízké osoby atd.) znovunalezením řádu („logos“) pro život.
 - 15) Snaží se využít zážitků ve stavu vědomí změněného meditací, cvičením či drogou.

PSYCHOLOGIE – PŘÍLOHA 5

TÉMA 6. LEKCE: PSYCHOLOGICKÉ DISCIPLÍNY

1. psychologická metodologie	A zkoumá psychologické základy, činitele a zákonitosti výchovy, vyučování a vzdělávání
2. psychometrie	B zkoumá psychiku zvířat na různých stupních vývoje
3. forenzní psychologie	C studuje vzájemné vztahy mezi myšlením a řečí
4. poradenská psychologie	D zkoumá strukturu, dynamiku a vývoj osobnosti
5. klinická psychologie	E sleduje účinky chemických látek, léků, drog, atd. na psychiku
6. biopsychologie	F zkoumá utváření a projevy psychických jevů v sociální interakci (vzájemné působení)
7. dějiny psychologie	G zkoumá vývoj psychologického myšlení od nejstarších dob
8. sociální psychologie	H řeší problémy, které úzce souvisejí s pochopením metodologických přístupů nebo vyzkumných projektů, teorií apod., a jejich užití v psychologii
9. farmakopsychologie	CH orientuje se na konstrukci testů
10. psychopatologie	I zabývá se chováním a prožíváním lidí v situacích regulovaných právem
11. psycholingvistika	J pomáhá jedinci efektivněji se orientovat ve stále složitějším životě, vycházet z lepšího poznání sebe sama, a tak optimalizovat rozvoj lidské osobnosti
12. psychologie osobnosti	K řeší otázky diagnostiky, terapie (léčení) i prevence duševních poruch i chorob, vztahů lékaře k pacientovi, pacienta k nemoci
13. zoopsychologie	L zabývá se chorobnými změnami psychických jevů, vycházejících z nejrůznějších příčin neurologických, endokrinních či společenských
14. pedagogická psychologie	M zpracovává základní teoretické otázky a přináší obecné poznatky o psychice člověka – zahrnuje tedy studium chování i prožívání
15. inženýrská psychologie	N studuje jak fylogenetický (dějiny lidstva), tak ontogenetický (život jednotlivce) vývoj lidské psychiky, zabývá se změnami v psychice člověka v průběhu jeho vývoje od početí do smrti
16. vývojová psychologie	O zabývá se konstrukcí strojů a strojních zařízení ve vztahu k psychologickému založení člověka, který má stroj obsluhovat
17. obecná psychologie	P shromažďuje poznatky o biologicko-fyziologické determinaci psychiky
18. psychologie práce (průmyslová psychologie)	R studuje vliv pracovního prostředí na pracovní výkon, otázky bezpečnosti práce, mezilidské vztahy na pracovišti

PSYCHOLOGIE – TEST A/1

TÉMA 7. LEKCE: METODY ZKOUMÁNÍ V PSYCHOLOGII

JMÉNO A PŘÍJMENÍ:

TŘÍDA:

DATUM:

Test uzavřený

1) První psychologické poznatky se objevují:

- a) ve starověku a Platón psychologii chápal jako vědu o duši.
- b) ve středověku a za nejdůležitější je považován lidský rozum.
- c) v 19. století se vznikem první psychologické laboratoře v Lipsku.

2) Asocianismus vychází z předpokladu, že:

- a) si musíme vytvořit vlastní model světa, abychom poznali skutečný svět.
- b) k posílení výkonu je nutná optimalizace podmínek.
- c) naše duševno je tvořeno spoji, vznikajícími při střetu vjemů, pojmů a představ.

3) Představitel neopsychoanalýzy Erich Fromm:

- a) chápe člověka jako uspořádaný celek.
- b) kritizuje konzumní společnost a nastoluje otázku: „Mít, nebo být?“
- c) tvrdí, že potlačením sexuálních tužeb mohou vznikat psychické problémy.

4) Sociální psychologie:

- a) zkoumá zákonitosti výchovy, vyučování a vzdělávání.
- b) se zabývá chováním a prožíváním lidí v situacích regulovaných právem.
- c) studuje formující vliv společenských činitelů na utváření psychiky.

5) Obecná psychologie:

- a) zpracovává základní teoretické otázky a obecné poznatky o psychice člověka.
- b) zkoumá vývoj psychologického myšlení od nejstarších dob.
- c) se orientuje na konstrukci testů.

Pokyny:

Zakroužkujte **jediné správné** řešení. Pokud se zmýlíte, **přeškrtněte křížem** a zakroužkujte jiné řešení. **Jinak označená řešení nebudou uznána jako správná!**

PSYCHOLOGIE – TEST A/2

TÉMA 7. LEKCE: METODY ZKOUMÁNÍ V PSYCHOLOGII

JMÉNO A PŘÍJMENÍ:

TŘÍDA:

DATUM:

Test otevřený

1) Napište, co je **režim dne** a jaké **zásady pro optimální rozvržení dne** jsou doporučovány ze zdravotního hlediska.

2) Vyjmenujte (se stručným vysvětlením) **fáze spánku**.

3) **Jak se učíme?** (Odpovězte velmi stručně).

4) Co je **prožívání**?

PSYCHOLOGIE – TEST B/1

TÉMA 7. LEKCE: METODY ZKOUMÁNÍ V PSYCHOLOGII

JMÉNO A PŘÍJMENÍ:

TŘÍDA:

DATUM:

Test uzavřený

1) Psychologie vzniká jako samostatná věda:

- a) ve starověku, kdy jako věda o duši klade důraz na život v souladu s přírodou.
- b) koncem 19. století se vznikem prvních psychologických laboratoří v Lipsku.
- c) na počátku 20. století, kdy také vznikají jednotlivé psychologické směry.

2) Behaviorismus si klade za cíl:

- a) vytvoření optimálních podmínek pro posílení výkonu.
- b) vyplavení potlačeného problému z oblasti nevědomí.
- c) pomoci člověku v těžké životní situaci znovunalezením řádu.

3) Carl Gustav Jung v analytické psychologii tvrdí, že:

- a) člověka je uspořádaný celek, jehož jednotlivé části jsou vzájemně propojeny.
- b) potlačením sexuálních tužeb mohou vznikat psychické problémy.
- c) ve středním věku člověk nachází smysl života v kolektivním nevědomí.

4) Farmakopsychologie:

- a) se orientuje na konstrukci testů.
- b) se zabývá chováním a prožíváním lidí v situacích regulovaných právem.
- c) sleduje účinky chemických látek na psychiku.

5) Psychologie osobnosti:

- a) zkoumá strukturu, dynamiku a vývoj osobnosti.
- b) pomáhá jedinci orientovat se ve světě na základě poznání sebe sama.
- c) shrmažďuje poznatky o biologicko-fyziologické determinaci psychiky.

Pokyny:

Zakroužkujte **jediné správné** řešení. Pokud se zmýlíte, **přeškrtněte křížem** a zakroužkujte jiné řešení. **Jinak označená řešení nebudou uznána jako správná!**

PSYCHOLOGIE – TEST B/2

TÉMA 7. LEKCE: METODY ZKOUMÁNÍ V PSYCHOLOGII

JMÉNO A PŘÍJMENÍ:

TŘÍDA:

DATUM:

Test otevřený

1) Co jsou **biologické rytmy** a jaké jsou?

2) Definujte **vědomosti**.

3) Co je **chování**?

4) Jaký je **rozdíl mezi psychologickými směry a disciplínami**?

PSYCHOLOGIE – TEST C/1

TÉMA 7. LEKCE: METODY ZKOUMÁNÍ V PSYCHOLOGII

JMÉNO A PŘÍJMENÍ:

TŘÍDA:

DATUM:

Test uzavřený

1) Reflexologie I. P. Pavlova tvrdí, že:

- a) člověku v těžké životní situaci pomůže znovunalezení řádu.
- b) ve vývoji je zásadní rozpor mezi snahou vyniknout a společenským citem.
- c) reakce organismu na určité podněty jsou buď vrozené, nebo vytvořené.

2) Hlavním předmětem zájmu humanistické psychologie je:

- a) sebevyjádření člověka, objevení vlastní identity a seberealizace.
- b) odstranění neurózy vyplavením potlačeného problému z oblasti nevědomí.
- c) vytvoření vlastního vnitřního modelu světa k pochopení světa skutečného.

3) Transpersonální psychologie se snaží:

- a) zlepšit výkon člověka vytvořením optimálních podmínek.
- b) využít zážitků ve stavu vědomí změněného meditací, cvičením či drogou.
- c) posuzovat člověka jako jedinečnou, složitě strukturovanou osobnost.

4) Psychopatologie:

- a) sleduje účinky chemických látek na psychiku.
- b) řeší otázky vztahu pacienta k nemoci a lékaře k pacientovi.
- c) se zabývá chorobnými změnami psychických jevů.

5) Vývojová psychologie:

- a) se zabývá nezákladnějšími poznatky o regulaci chování řízeného psychikou.
- b) studuje změny v psychice člověka během jeho vývoje od početí až do smrti.
- c) zkoumá strukturu, dynamiku a vývoj osobnosti.

Pokyny:

Zakroužkujte **jediné správné** řešení. Pokud se zmylíte, **přeškrtněte křížem** a zakroužkujte jiné řešení. **Jinak označená řešení nebudou uznána jako správná!**

PSYCHOLOGIE – TEST C/2

TÉMA 7. LEKCE: METODY ZKOUMÁNÍ V PSYCHOLOGII

JMÉNO A PŘÍJMENÍ:

TŘÍDA:

DATUM:

Test otevřený

1) Co je **únava** a jak ji lze zmírnit nebo oddálit?

2) Definujte, co je **učení**.

3) Co jsou **dovednosti**?

4) Vyjmenujte a stručně charakterizujte **složky chování**.

PSYCHOLOGIE – TEST D/1

TÉMA 7. LEKCE: METODY ZKOUMÁNÍ V PSYCHOLOGII

JMÉNO A PŘÍJMENÍ:

TŘÍDA:

DATUM:

Test uzavřený

1) Gestaltismus chápe člověka jako:

- a) souhrn asociací (spojů), které vznikají při střetu vjemů, pojmů a představ.
- b) automat, který odpovídá na určité vstupní podmínky určitým výkonem.
- c) uspořádaný celek, jehož jednotlivé části jsou vzájemně propojeny.

2) Kognitivní psychologie zdůrazňuje:

- a) sebevyjádření člověka, objevení vlastní identity a seberealizace.
- b) poznávání, myšlení a intelekt.
- c) rozpor mezi snahou vyniknout a společenským citem.

3) Podle psychoanalytika Sigmunda Freuda:

- a) hraje v životě hlavní roli střet libida s pudem sebezáchovy.
- b) je zásadní odpověď na otázku, zda „mít, nebo být“.
- c) pomohou při hledání smyslu života archetypy z kolektivního nevědomí.

4) Klinická psychologie:

- a) sleduje účinky chemických látek na psychiku.
- b) shromažďuje poznatky o biologicko-fyziologické determinaci psychiky.
- c) řeší otázky vztahu pacienta k nemoci a lékaře k pacientovi.

5) Poradenská psychologie:

- a) řeší otázky diagnostiky, terapie i prevence duševních poruch i chorob.
- b) pomáhá jedinci efektivněji se orientovat ve stále složitějším životě.
- c) se zabývá nejdůležitějšími poznatky o regulaci chování řízeného psychikou.

Pokyny:

Zakroužkujte **jediné správné** řešení. Pokud se zmýlíte, **přeškrtněte křížem** a zakroužkujte jiné řešení. **Jinak označená řešení nebudou uznána jako správná!**

PSYCHOLOGIE – TEST D/2

TÉMA 7. LEKCE: METODY ZKOUMÁNÍ V PSYCHOLOGII

JMÉNO A PŘÍJMENÍ:

TŘÍDA:

DATUM:

Test otevřený

1) Popište, co je **spánek** a **k čemu** v jeho průběhu **dochází**.

2) Z čeho vznikl **název psychologie** (a co tedy původně znamenal) a **čím se psychologie zabývá dnes**?

3) Definujte **psychiku**.

4) Co je **cílem psychologie**?

PSYCHOLOGIE – PŘÍLOHA 3		
TÉMA 8. LEKCE: ČINNOSTI		
Úvodní aktivita: Lovci lidí – záznamový arch		
Činnosti:	Jména:	Počet:
Pracuje (alespoň občas) na zahradě.		
Má zajímavého koníčka.		
Vyhrál již nějakou soutěž.		
Často dlouho spí.		
Aktivně provozuje nějaký sport.		
Píše povídky nebo básničky.		
Denně (nebo skoro denně) se učí.		
Hraje na hudební nástroj.		
Pravidelně cestuje do cizích zemí.		

PSYCHOLOGIE – LÍSTKY K ROZTŘÍHÁNÍ	
TÉMA 8. LEKCE: ČINNOSTI	
„RYBÍ POLÉVKA“	
PRVNÍ FÁZE: PŘÍPRAVA	ZELENINU UVAŘÍME V TROŠE VÝVARU.
V KUCHAŘSKÉ KNIZE SI NAJDEME VHODNÝ RECEPT.	Z MÁSLA A MOUKY PŘIPRAVÍME SVĚTLOU JÍŠKU.
ZKONTROLUJEME SI, KTERÉ ZE SUROVIN MÁME DOMA K DISPOZICI.	JÍŠKU ZŘEDÍME PROCHLADLÝM VÝVAREM A ROZŠLEHÁME.
NAPÍŠEME SI SEZNAM VŠEHO, CO JE POTŘEBA KOUPIŤ.	DO ROZŠLEHANÉ JÍŠKY PŘIDÁME ZBYTEK VÝVARU A POVAŘÍME.
OPATŘÍME SI SUROVINY PODLE SEZNAMU.	NAKONEC PŘIDÁME POKRÁJENÉ MASO, ZELENINU A JIKRY (MLÍČÍ).
OČISTÍME KOŘENOVOU ZELENINU.	POLÉVKU ZJEMNÍME MLÉKEM A OKOŘENÍME PEPŘEM A MUŠKÁTEM.
NAKRÁJÍME KOŘENOVOU ZELENINU NADROBNO.	SE VŠEMI PŘÍPSADAMI PAK POLÉVKU DOVAŘÍME JEŠTĚ PĚT MINUT.
NASEKÁME SI PETRŽELOVOU NĚT.	TŘETÍ FÁZE: KONTROLA, UJASNĚNÍ DALŠÍHO CÍLE
PŘICHYSTÁME SI MÁSLA A MOUKU NA JÍŠKU.	HOTOVOU POLÉVKU DOCHUTÍME POLÉVKOVÝM KOŘENÍM.
NA KOSTIČKY POKRÁJÍME HOUSKU.	NA ZÁVĚR OSMAHNEME NASUCHO KOSTIČKY HOUSKY.
OMYJEME KAPŘÍ HLAVU A ZBAVÍME JI ŽABER.	NA STŮL PŘIPRAVÍME VE ZVLÁŠTNÍ MISCE OPRAŽENÉ HOUSTIČKY.
DRUHÁ FÁZE: PRŮBĚH ČINNOSTI	PODÁVÁME DO PŘEDEHŘÁTÝCH TALÍŘŮ.
OČIŠTĚNÉ JIKRY NEBO MLÍČÍ A HLAVU VLOŽÍME DO VODY.	PŘÍMO NA TALÍŘI OZDOBÍME NADROBNO NASEKANOU PETRŽELÍ.
VODU OSOLÍME A VAŘÍME HLAVU A JIKRY (MLÍČÍ) ODDĚLENĚ.	PŘED JÍDLEM SI POPŘEJEME DOBRŮU CHUŤ.
UVAŘENOU HLAVU VYJMEME A VÝVAR PROCEDÍME.	S PRVNÍM SOUSTEM ZJISTÍME, ZDA JE POLÉVKA DOSTATEČNĚ SLANÁ.
ČÁST VAŘENÝCH JIKER ROZŠLEHÁME, ABY SE ODDĚLILY.	V PŘÍPADĚ POTŘEBY SI PŘISOLÍME.
VAŘENOU HLAVU ROZPŮLÍME, MASO ODDĚLÍME, MOZEK VYJMEME.	

PSYCHOLOGIE – TEST A

TÉMA 11. LEKCE: ČITÍ A VNÍMÁNÍ

JMÉNO A PŘÍJMENÍ:

TŘÍDA:

DATUM:

1) Definujte metodu pozorování.

2) O co jde v procesu socializace? (Uveďte podrobnou definici).

3) Co je reflex?

4) Charakterizujte fázi „zakočení činnosti“.

5) K čemu slouží výsledky psychologického zkoumání?

- a)
- b)
- c)
- d)

PSYCHOLOGIE – TEST B

TÉMA 11. LEKCE: ČITÍ A VNÍMÁNÍ

JMÉNO A PŘÍJMENÍ:

TŘÍDA:

DATUM:

1) Definujte metodu experimentu.

2) V sociální interakci (vzájemném působení) jde o:

- a)
- b)
- c)
- d)
- e)

3) Charakterizujte nepodmíněný reflex.

4) Popište fázi „vlastní činnost“.

5) Vyjmenujte 4 základní kroky na cestě k poznání (k vědecké výpovědi) v psychologii:

- a)
- b)
- c)
- d)

PSYCHOLOGIE – TEST C

TÉMA 11. LEKCE: ČITÍ A VNÍMÁNÍ

JMÉNO A PŘÍJMENÍ:

TŘÍDA:

DATUM:

1) K vnějším činitelům ovlivňujícím činnosti patří:

2) Definujte metodu „analýza produktu“.

3) Vyjmenujte tři úrovně procesu socializace:

a)

b)

c)

4) Charakterizujte fázi „příprava činnosti“.

5) Popište, jaký je rozdíl mezi laickým a odborným psychologickým pozorováním.

PSYCHOLOGIE – TEST D

TÉMA 11. LEKCE: ČITÍ A VNÍMÁNÍ

JMÉNO A PŘÍJMENÍ:

TŘÍDA:

DATUM:

1) Vnitřní činitele ovlivňující činnosti jsou:

2) Definujte metodu „projektivní test“.

3) Popište, jakou roli hraje mozek ve vztahu k psychice.

4) Vyjmenujte hlavní fáze činnosti:

5) Vysvětlete rozdíly mezi metodou experimentu a metodou pozorování.

PSYCHOLOGIE – TEST A

TÉMA 15. LEKCE: PAMĚŤ

JMÉNO A PŘÍJMENÍ:

TŘÍDA:

DATUM:

- 1) Co je únava?
- 2) Co myslíme učením v širším pojetí?
- 3) Definujte pojem psychika.
- 4) Zakladatelem psychoanalýzy byl: a) S. Freud
b) C. G. Jung
c) E. Fromm
d) A. Adler
- 5) Čím se zabývá vývojová psychologie?
- 6) Charakterizujte metodu experimentu:
- 7) Co označujeme v psychologii pojmem činnost?
- 8) Kdy hovoříme o podmíněném reflexu?
- 9) Definujte vjem.
- 10) Charakterizujte myšlenkovou operaci – dedukci.

PSYCHOLOGIE – TEST B

TÉMA 15. LEKCE: PAMĚŤ

JMÉNO A PŘÍJMENÍ:

TŘÍDA:

DATUM:

- 1) Co jsou biologické rytmy?
- 2) Charakterizujte návyky.
- 3) Ze kterých slov vznikl název „psychologie“?
- 4) Psychologický směr, podle něž je člověk jako automat, který na vytvořené podmínky odpovídá určitým výkonem, a proto je třeba vytvořit co nejlepší podmínky k posílení výkonu, je: a) gestaltismus
b) behaviorismus
c) humanistická psychologie
d) psychoanalýza
- 5) Čím se zabývá sociální psychologie?
- 6) Charakterizujte metodu – projektivní test.
- 7) V jakých fázích činnost probíhá?
- 8) Jaký je vztah mezi mozkem a psychikou?
- 9) V čem spočívá proces socializace (uveďte 3 základní body)?
- 10) Charakterizujte představu.

PSYCHOLOGIE – TEST C

TÉMA 15. LEKCE: PAMĚŤ

JMÉNO A PŘÍJMENÍ:

TŘÍDA:

DATUM:

- 1) Co je režim dne?
- 2) Definujte učení.
- 3) Co je náplní zkoumání psychologie a jaký je její cíl?
- 4) Stanislav Grof je představitelem:
a) transpersonální psychologie c) humanistické psychologie
b) logoterapie d) behaviorismu
- 5) Čím se zabývá psychologie osobnosti?
- 6) Charakterizujte metodu – pozorování.
- 7) Charakterizujte fázi – zakončení činnosti.
- 8) Co je reflex?
- 9) Jak definujeme pojmy?
- 10) Vysvětlete v čem spočívá metoda – indukce.

PSYCHOLOGIE – TEST D

TÉMA 15. LEKCE: PAMĚŤ

JMÉNO A PŘÍJMENÍ:

TŘÍDA:

DATUM:

- 1) Jaké fáze se střídají v průběhu spánku?
- 2) Charakterizujte vědomosti.
- 3) Jaký je rozdíl mezi prožíváním a chováním člověka?
- 4) Zakladatelem psychologie byl: a) M. Wertheimer c) W. Wundt
b) V. E. Frankl d) I. P. Pavlov
- 5) Čím se zabývá psychologická metodologie?
- 6) Charakterizujte metodu – analýza produktu.
- 7) Charakterizujte fázi – příprava činnosti.
- 8) Vysvětlete, co jsou nepodmíněné reflexy.
- 9) Definujte myšlení.
- 10) Popište myšlenkovou operaci – analogie.

PSYCHOLOGIE – PŘÍLOHA 2

TÉMA 15. LEKCE: PAMĚŤ

Soubor předmětů pro test vizuální paměti:



PSYCHOLOGIE – KARTY 1

TÉMA 18. LEKCE: EMOCE

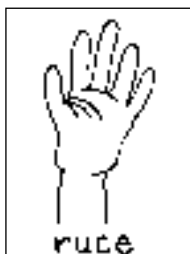


PSYCHOLOGIE – KARTY 2

TÉMA 18. LEKCE: EMOCE



HNĚV



HNĚV



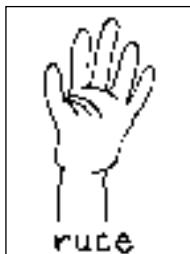
HNĚV



HNĚV



SMUTEK



SMUTEK



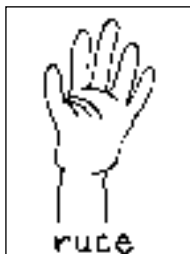
SMUTEK



SMUTEK



STRACH



STRACH



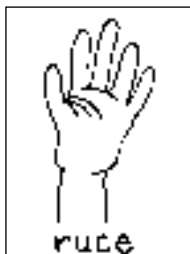
STRACH



STRACH



RADOST



RADOST



RADOST



RADOST

PSYCHOLOGIE – TEST A

TÉMA 19. LEKCE: TEMPERAMENT

JMÉNO A PŘÍJMENÍ:

TŘÍDA:

DATUM:

1) Definujte vjem.

2) Vymenujte tři druhy procesů paměti.

3) Co je ambivalence citů?

4) Definujte pozornost.

5) Vysvětlete na příkladu bezděčnou a záměrnou pozornost.

PSYCHOLOGIE – TEST B

TÉMA 19. LEKCE: TEMPERAMENT

JMÉNO A PŘÍJMENÍ:

TŘÍDA:

DATUM:

1) Definujte představu.

2) Vyjmenujte alespoň tři myšlenkové operace.

3) Co jsou afekty?

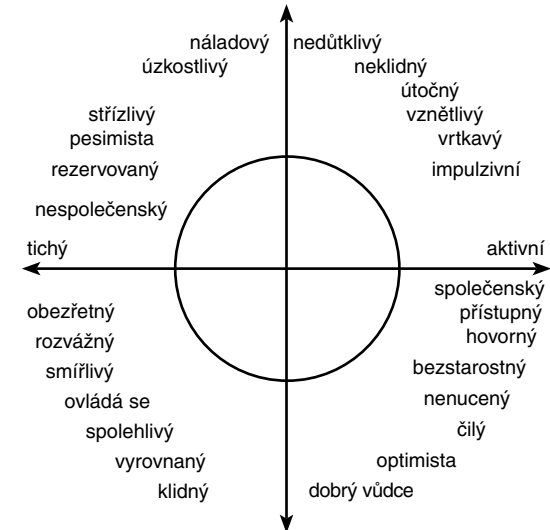
4) Co znamená, že pozornost je výběrová?

5) Definujte vůli.

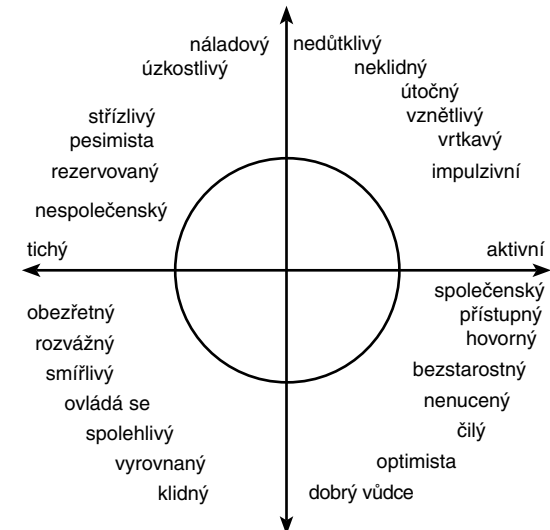
PSYCHOLOGIE – PŘÍLOHA

TÉMA 19. LEKCE: TEMPERAMENT

JAK SE VIDÍM JÁ:



JAK MĚ VIDÍ DRUZÍ:



PSYCHOLOGIE – PŘÍLOHA 3**TÉMA 20. LEKCE: SCHOPNOSTI**

INZERÁT

PSYCHOLOGIE – LOSOVACÍ LÍSTKY**TÉMA 22. LEKCE: ZAMĚŘENOST**

žák 1	učitel 1	inspektor 1
žák 2	učitel 2	inspektor 2
žák 3	učitel 3	inspektor 3
žák 4	učitel 4	inspektor 4
žák 5	učitel 5	inspektor 5
žák 6	učitel 6	inspektor 6
žák 7	učitel 7	inspektor 7
žák 8	učitel 8	inspektor 8
žák 9	učitel 9	inspektor 9
žák 10	učitel 10	inspektor 10
žák 11	učitel 11	inspektor 11
žák 12	učitel 12	inspektor 12

PSYCHOLOGIE – PŘÍLOHA 2

TÉMA 22. LEKCE: ZAMĚŘENOST

ČÍSLO SKUPINY	JMÉNO ŽÁKA	JMÉNO UČITELE	JMÉNO INSPEKTORA

ZNĚNÍ ZADANÉ OTÁZKY:

ODPOVĚĎ:

HODNOCENÍ ŽÁKA:

Otázky pro opakování ve skupinách:

1. Vyjmenujte činitele ovlivňující zdravý způsob života.
2. Vysvětlete, co je režim dne, jak vznikl a proč bychom měli správný režim dne dodržovat.
3. Charakterizujte biologické rytmy, jaký je jejich původ a význam.
4. Vysvětlete, co je únava a jak se projevuje. Navrhněte způsob, jak únavu oddálit nebo zmírnit její průběh.
5. Charakterizujte spánek. Vysvětlete, proč je spánek pro člověka důležitý. Popište jednotlivé fáze spánku.
6. Definujte učení a vysvětlete jeho význam pro člověka.
7. Vyjmenujte nejdůležitější praktické závěry psychologických poznatků o učení.
8. Charakterizujte pojmy činnost a chování. Vysvětlete rozdíl mezi nimi.
9. Uveďte příklady (5), které dokazují biologickou (fyziologickou) podmíněnost činnosti psychiky.
10. Uveďte příklady (5) sociální podmíněnosti činnosti psychiky.
Jak působí konkrétní činitele na psychiku?
11. Na příkladu objasněte, co je příprava činnosti, co obsahuje a jaké následky může mít její zanedbání.
12. Na příkladu vysvětlete, co je zakončení činnosti, co obsahuje a jaké následky může mít jeho zanedbání.

PSYCHOLOGIE – TEST A

TÉMA 23. LEKCE: CHARAKTER JMÉNO:

JMÉNO A PŘÍJMENÍ:

TŘÍDA:

DATUM:

Opakovací okruh č. 1

1) Co jsou biologické rytmy a v závislosti na čem se mění výkonnost jedince?

2) Vyjmenujte základní činnosti.

3) Popište podrobně, co patří k receptorům (smyslovým čidlům).

4) Co je sociální interakce?

Opakovací okruh č. 2

1) Co je počitek a co vjem?

2) Jaký je rozdíl mezi rekonstrukční a tvůrčí fantazijní představou?

3) Jaká je souvislost mezi myšlením a řečí?

4) Vyjmenujte alespoň čtyři myšlenkové operace.

PSYCHOLOGIE – TEST B

TÉMA 23. LEKCE: CHARAKTER

JMÉNO:

JMÉNO A PŘÍJMENÍ:

TŘÍDA:

DATUM:

Opakovací okruh č. 1

1) Co je únava, jak se projevuje a jak ji lze zmírnit?

2) Jmenujte alespoň tři vnější činitele ovlivňující kvalitu činností.

3) Které dvě základní vlastnosti zajišťuje periferní (obvodová) část nervové soustavy?

4) Popište proces socializace.

Opakovací okruh č. 2

1) Co je počitek a co vjem?

2) Jaký je rozdíl mezi rekonstrukční a tvůrčí fantazijní představou?

3) Jaká je souvislost mezi myšlením a řečí?

4) Vyjmenujte alespoň čtyři myšlenkové operace.

PSYCHOLOGIE – TEST C

TÉMA 23. LEKCE: CHARAKTER

JMÉNO A PŘÍJMENÍ:

TŘÍDA:

DATUM:

Opakovací okruh č. 1

1) Definujte spánek.

2) Jmenujte alespoň tři vnitřní činitele ovlivňující kvalitu činností.

3) Které faktory biologicky podmiňují lidskou psychiku?

4) Co jsou malé (primární) sociální skupiny?

Opakovací okruh č. 2

1) Co je počitek a co vjem?

2) Jaký je rozdíl mezi rekonstrukční a tvůrčí fantazijní představou?

3) Jaká je souvislost mezi myšlením a řečí?

4) Vyjmenujte alespoň čtyři myšlenkové operace.

PSYCHOLOGIE – TEST D

TÉMA 23. LEKCE: CHARAKTER

JMÉNO A PŘÍJMENÍ:

TŘÍDA:

DATUM:

Opakovací okruh č. 1

1) Vyjmenujte a stručně popište fáze spánku.

2) Definujte učení.

3) Vyjmenujte fáze průběhu činnosti.

4) Jak se při citových stavech člověka projevuje činnost žláz s vnitřní sekrecí?

Opakovací okruh č. 2

1) Co je počátek a co vjem?

2) Jaký je rozdíl mezi rekonstrukční a tvůrčí fantazijní představou?

3) Jaká je souvislost mezi myšlením a řečí?

4) Vyjmenujte alespoň čtyři myšlenkové operace.

PSYCHOLOGIE – LOSOVACÍ LÍSTKY 1

TÉMA 24. LEKCE: OSOBNOST A ŽIVOTNÍ CÍLE ČLOVĚKA

LOSOVACÍ LÍSTKY

SKUPINA	SKUPINA	SKUPINA	SKUPINA	SKUPINA	SKUPINA
1	1	1	1	2	2
SKUPINA	SKUPINA	SKUPINA	SKUPINA	SKUPINA	SKUPINA
2	2	3	3	3	3
SKUPINA	SKUPINA	SKUPINA	SKUPINA	SKUPINA	SKUPINA
4	4	4	4	5	5
SKUPINA	SKUPINA	SKUPINA	SKUPINA	SKUPINA	SKUPINA
5	6	6	6	7	7
SKUPINA	SKUPINA	SKUPINA	SKUPINA	SKUPINA	SKUPINA
7	8	8	8	9	9
SKUPINA	SKUPINA	SKUPINA	SKUPINA	SKUPINA	SKUPINA
9	10	10	10		

PSYCHOLOGIE – PŘÍLOHA 2

TÉMA 24. LEKCE: OSOBNOST A ŽIVOTNÍ CÍLE ČLOVĚKA

OTÁZKY K OPAKOVÁNÍ OKRUHU Č. 3

- 1) Definujte **paměť** a popište **tři základní druhy** paměti.
- 2) Vyjmenujte a objasněte **tři části paměťového procesu**. Lze paměť cíleně **zdokonalovat**? – Pokud ano, **jak**?
- 3) Definujte **pozornost** a popište **dva její druhy**.
- 4) Co je **orientačně-pátrací reflex** a co ovlivňuje?
- 5) Které **vlastnosti pozornosti** znáte?
- 6) Co je **volní proces** a jak probíhá?
- 7) Vysvětlete pojem **volní vlastnosti osobnosti**.
- 8) Co jsou **emoce** a **co vše je může ovlivňovat**?
- 9) Jak se **projevují emoce**?
- 10) Jak **dělíme city** (emoce)?



PSYCHOLOGIE – LOSOVACÍ LÍSTKY 2

TÉMA 24. LEKCE: OSOBNOST A ŽIVOTNÍ CÍLE ČLOVĚKA

LOSOVACÍ LÍSTKY PRO ROZLOSOVÁNÍ ÚKOLŮ NA PŘÍŠTÍ DVĚ LEKCE

SKUPINA prenatální a natální období (před narozením + porod)	SKUPINA prenatální a natální období (před narozením + porod)	SKUPINA prenatální a natální období (před narozením + porod)	SKUPINA prenatální a natální období (před narozením + porod)	SKUPINA kojenecký věk	SKUPINA kojenecký věk
SKUPINA kojenecký věk	SKUPINA kojenecký věk	SKUPINA batolecí věk	SKUPINA batolecí věk	SKUPINA batolecí věk	SKUPINA batolecí věk
SKUPINA předškolní věk	SKUPINA předškolní věk	SKUPINA předškolní věk	SKUPINA předškolní věk	SKUPINA mladší školní věk	SKUPINA mladší školní věk
SKUPINA mladší školní věk	SKUPINA starší školní věk (puberta)	SKUPINA starší školní věk (puberta)	SKUPINA starší školní věk (puberta)	SKUPINA adolescence (období dospívání)	SKUPINA adolescence (období dospívání)
SKUPINA adolescence (období dospívání)	SKUPINA období dospělosti	SKUPINA období dospělosti	SKUPINA období dospělosti	SKUPINA stáří	SKUPINA stáří
SKUPINA stáří	SKUPINA	SKUPINA	SKUPINA	SKUPINA	SKUPINA

PSYCHOLOGIE – PŘÍLOHA	
TÉMA 25.–26. LEKCE: VÝVOJ OSOBNOSTI	
Formulář pro práci skupin: (odevzdejte vyplněný po prezentaci učitelii!)	
Třída:	
Název skupiny (období):	
Organizátor (jméno a příjmení):	
Úkol organizátora:	Řídit práci skupiny, měl by být ostatními respektován.
Technik (jméno a příjmení):	
Úkol technika:	S pomocí ostatních členů skupiny zajistit všechny potřebné materiály, určí způsob technického zpracování.
Demonstrátor (jméno a příjmení):	
Úkol demonstrátora (čili moderátora):	Prezentace skupiny.
Popř. písař (jméno a příjmení):	
Úkol písaře:	Popíše, jak skupina pracovala a k jakým výsledkům dospěla.
Podmínky hodnocení:	
Plakát	Estetická stránka (kresby, obrázky, písmo). Název období Přehledná fyziologická, sociální a psychologická charakteristika věkové kategorie.
Prezentace	Jasný, srozumitelný přednes z paměti. Dodržení časového limitu. Faktická správnost.
Hodnocení:	
Pozn.: Na volnou druhou stranu listu popíše písař průběh práce skupiny.	

PSYCHOLOGIE – TEST A		
TÉMA 27. LEKCE: TŘÍDĚNÍ PSYCHICKÝCH JEVŮ		
ZÁVĚREČNÉ PÍSEMNÉ OPAKOVÁNÍ		
JMÉNO A PŘÍJMENÍ:	TŘÍDA:	DATUM:
1) Co vše fyziologicky ovlivňuje lidskou psychiku?		
2) Vymenujte základní smyslové orgány.		
3) Popište, jak funguje paměť prostřednictvím tří paměťových procesů.		
4) Pokuste se o definici vůle jako volných vlastností osobnosti.		
5) Co je tzv. sociální inteligence?		

PSYCHOLOGIE – TEST B

TÉMA 27. LEKCE: TRŽDĚNÍ PSYCHICKÝCH JEVŮ

ZÁVĚREČNÉ PÍSEMNE OPAKOVÁNÍ

JMÉNO A PŘÍJMENÍ:

TŘÍDA:

DATUM:

- 1) Vyjmenujte nejobvyklejší činnosti a alespoň 3 vnější a 3 vnitřní faktory, které činnosti ovlivňují.
- 2) Definujte představu.
- 3) Jaké znáte druhy paměti a co by mohlo prodloužit zapamatování informací?
- 4) Co jsou emoce a jak se projevují navenek?
- 5) Jaký je vztah mezi charakterem a temperamentem?

PSYCHOLOGIE – TEST C

TÉMA 27. LEKCE: TRŽDĚNÍ PSYCHICKÝCH JEVŮ

ZÁVĚREČNÉ PÍSEMNE OPAKOVÁNÍ

JMÉNO A PŘÍJMENÍ:

TŘÍDA:

DATUM:

- 1) Definujte učení.
- 2) V čem spočívá rozdíl mezi pamětnou (neboli vzpomínkovou) a fantazijní představou?
- 3) Co je orientačně-pátrací reflex?
- 4) Rozdělte city (emoce) podle průběhu (a zároveň intenzity prožívání).
- 5) Ačkoliv neexistuje jednotná definice inteligence, Vy se o ni pokuste.

PSYCHOLOGIE – TEST D

TÉMA 27. LEKCE: TRÍDĚNÍ PSYCHICKÝCH JEVŮ

Závěrečné písemné opakování

JMÉNO A PŘÍJMENÍ:

TŘÍDA:

DATUM:

1) Napište, co zahrnujeme pod pojem sociální interakce.

2) Definujte počitek a vjem.

3) Vyjmenujte základní myšlenkové operace.

4) Kdy (za jakých okolností) se formuje vůle?

5) V jakém vztahu jsou schopnosti a vlohy?

PSYCHOLOGIE – LOSOVACÍ LÍSTKY

TÉMA 5. LEKCE: HISTORICKÝ VÝVOJ A SOUČASNÁ PSYCHOLOGIE – SEMINÁŘ

SKUPINA

SKUPINA

SKUPINA

SKUPINA

SKUPINA

SKUPINA

1

1

1

1

1

1

SKUPINA

SKUPINA

SKUPINA

SKUPINA

SKUPINA

SKUPINA

2

2

2

2

2

2

SKUPINA

SKUPINA

SKUPINA

SKUPINA

SKUPINA

SKUPINA

3

3

3

3

3

3

SKUPINA

SKUPINA

SKUPINA

SKUPINA

SKUPINA

SKUPINA

4

4

4

4

4

4

SKUPINA

SKUPINA

SKUPINA

SKUPINA

SKUPINA

SKUPINA

5

5

5

5

5

5

SKUPINA

SKUPINA

SKUPINA

SKUPINA

SKUPINA

SKUPINA

6

6

6

6

6

6

PSYCHOLOGIE – KARTIČKY K ROZSTŘIHÁNÍ	
TÉMA 14. LEKCE: MYŠLENKOVÉ OPERACE – SEMINÁŘ	
Doplňující aktivita k hodině myšlenkové operace . Sady rozstříhaných kartiček (dle počtu skupin) dáme skupinám, aby je správně poskládaly. Skupina, která sadu správně složí jako první, bude ohodnocena. – Určeno k opakování.	
srovnání	abstrakce
Je prvotní formou poznání, zjišťuje podobnosti a rozdíly věcí a jevů	Je schopnost vydělit podstatné znaky jako nositele významu. Je součástí zobecňovacího procesu.
(Všichni lidé používají k dorozumívání řeč, úroveň jazyka se liší podle vyspělosti národa i jednotlivce.)	(Strom je rostlina, kteří má kořeny, kmen a korunu.)
analýza	indukce
Je myšlenkové rozdělení celku na části nebo rozlišení jeho jednotlivých vlastností	Je vyvozování obecného závěru z jednotlivých faktů
(Věta rozvitá se skládá ze základních a rozvíjejících větných členů.)	(Je to živočich, který používá řeč a je schopen abstraktního myšlení – z toho vyplývá , že jde o člověka.)
syntéza	dedukce
Je opakem analýzy. Jde o sloučení, opětovnou skladbu částí do celku , ale již s poznáním jeho zákonitostí	Je opakem indukce. Obecný závěr dokládáme jednotlivými fakty
(Podmět a přísudek tvorí základní skladební dvojici.)	(Existuje gravitační síla – tento předpoklad jsem ověřil upuštěním předmětů, které dopadly na zem.)
zobecňování	analogie
Spočívá ve spojování shodných vlastností jevů, na základě kterých je lze zařadit do společné skupiny.	Je vyvozování poznatků o předmětu či jevu na základě jeho podobnosti s již známým předmětem či jevem
(Pes, kočka, kráva, opice a slon sají v útlém věku mateřské mléko, proto je lze zařadit do skupiny savců.)	(Vyřeším i tento těžký příklad, protože už jsem několikrát úspěšně řešil příklad podobného typu.)

PSYCHOLOGIE – PŘÍLOHA	
TÉMA 19. LEKCE: TEMPERAMENT – SEMINÁŘ	
JAK MĚ VIDÍ DRUZÍ:	JMÉNO:
JAK SE VIDÍM JÁ:	

PSYCHOLOGIE – PŘÍLOHA 1

TÉMA 21. LEKCE: INTELIGENCE – SEMINÁŘ

1. stanoviště

Řečová (verbální) inteligence

= schopnost užívat různých forem jazyka, rozumět pojmům

Je myšlení předpokladem řeči, jak učil Piaget, nebo, jak tvrdil Vygotskij, je řeč nástrojem k rozvoji myšlení? Myšlení zahrnuje užívání slov a pojmů a vývoj poznávání těsně souvisí s vývojem pojmů. Jedním ze způsobů, jak lze rozvíjet myšlení, je uspořádat a zmapovat myšlenky.

Jsou různé způsoby, jimiž lze rozvíjet řečovou zkušenost, například:

- sdělovat a vysvětlovat nové poznatky a názory
- dávat pokyny, jak něco dělat
- vést slovní spor
- řešit nebo sestavovat křížovky a slovní hádanky
- psát dopisy
- vyhledávat informace z novin, příruček, knih atd.
- číst a skládat básně
- psát si deník nebo tvořit vlastní časopis.

Úkol pro stanoviště 1:

1. *Vylosujte si námět.*
2. Chvilu o námětu *přemýšlejte.*
3. *Popište ho – formou volného psaní (2 minuty).*
(Volné psaní = zapisujeme myšlenky tak, jak nás napadnou, bez ohledu na formu a na pravopis. Na volný papír.)
4. Nyní *popište námět podle následující osnovy (6–8 minut):*
 - **Popiš:** „podívej“ se na námět, byť jen vnitřním zrakem a popiš, co vidíš. Barvy, tvary, velikost – rozměry apod.
 - **Porovnej/srovnej:** Čemu se to podobá? Od čeho se to liší?
 - **Asociuj:** Nač si přitom vzpomeneš? Co ti to připomíná?
 - **Analyzuj:** Napiš z čeho to je, z čeho se to skládá, jak je to udělané. Pokud nevíš, zkus něco vymyslet.
 - **Aplikuj:** Napiš, k čemu se to hodí, co bys s tím mohl dělat, jak to můžeme použít?
 - **Argumentuj:** Zkus zaujmout nějaká stanoviska. Použij pro obhajobu jakékoliv argumenty – logické i pošetilé.
5. *Přečtěte si své dílo a podělte se s ostatními o své zápisky.*

Telefon

Jablko

Židle

Tužka

Boty

PSYCHOLOGIE – PŘÍLOHA 2

TÉMA 21. LEKCE: INTELIGENCE – SEMINÁŘ

2. stanoviště

Zraková/prostorová inteligence:

= schopnost přesně vnímat, zpracovat a vybavovat si vizuální stránku světa

Zrakově prostorová inteligence je potřebná při řešení všech problémů, které vyžadují znázornění předmětů a jejich vztahů. Tvorba map a orientace v nich jsou příklady uplatnění názorného myšlení.

Činnosti, které mohou rozvíjet názorné myšlení, zahrnují:

- čtení map a navigování na cestách
- tvorbu map, ať již skutečného okolí nebo imaginárních světů
- navrhování zahrad, parků a rekreačních oblastí
- užívání nákresů a plánů, např. při výrobě modelů a při hře se stavebnicemi
- plánování cest nebo návrhy modelů
- vytváření názorných schémat jakékoli informace, např. návodu k nějaké činnosti.

Goethe jednou řekl, že bychom měli méně mluvit a více kreslit. Picasso zaplnil 170 sešitů náčrty a studiemi, které pokládal za nezbytnou surovinu pro svá konečná díla. Kreslení zapojuje mnoho myšlenkových dovedností, stejně jako kritické hodnocení uměleckých a návrhářských děl. K dalším formám názorného řešení problémů patří představování si předmětů „vnitřním zrakem“ a hraní her se zrakovou strategií (dáma, šachy, halma).

Úkol pro stanoviště 2:

1. Vylosujte si zadání.
2. Zadání vyjádřete kresbou na volný list papíru. (10 minut).
3. Prohlédněte si pozorně své dílo a ukažte ho svým spolužákům.

Nakreslete plánek okolí naší školy s vyznačením přístupové cesty.

Nakreslete návrh školní uniformy pro žáky (chlapce, muže) naší školy.

Nakreslete návrh nového loga naší školy.

Nakreslete návrh školní uniformy pro žáčky (dívky, ženy) naší školy.

Nakreslete návrh terénních úprav v okolí školy.

PSYCHOLOGIE – PŘÍLOHA 3

TÉMA 21. LEKCE: INTELIGENCE – SEMINÁŘ

3. stanoviště

Logicko-matematická inteligence:

= schopnost vnímat pravidelnost a logické vztahy mezi jevy

Je schopnost, která je spolu s řečovou schopností (verbální usuzování) obvykle měřena testy IQ. Vývoj tohoto druhu inteligence pečlivě zkoumal Piaget a další psychologové. Výzkumy mozku ukazují, že některé oblasti mozku mají při matematických výpočtech významnější úlohu než jiné. Vlastní mechanismus, který působí, že někteří lidé v matematice mimořádně vynikají, dosud neznáme. Známe však typy činností, které tento druh inteligence posilují. Patří k nim:

- vedení osobních a rodinných účtů – finanční rozpočet
- plánování cest a výletů
- procvičování počítání z paměti, např. výpočet útraty a vrácených peněz
- výpočet šancí a pravděpodobnosti různých jevů
- odhadování množství
- organizování a plánování využití času.

Úkol pro stanoviště 3:

1. Zvolte si deset nebo dvanáct náhodně vybraných čísel a zapište je na volný list papíru.
2. Prozkoumejte je a zjistěte, jaké souvislosti objevíte mezi kterýmikoli z těchto čísel.
3. Do jakých struktur je můžete uspořádat – např. seřadit je podle velikosti, sečíst je, rozdělit je do podmnožin jako třeba lichá, sudá, prvočísla.
4. Jaké rozdílné vzorce dokážete objevit?
5. Přečtete si znovu svůj zápis a prezentujte ho svým kolegům a kolegyním.

PSYCHOLOGIE – PŘÍLOHA 4

TÉMA 21. LEKCE: INTELIGENCE – SEMINÁŘ

4. stanoviště

Fyzická (tělesná) inteligence

= schopnost užívat obratně svého těla, vykonávat přesně a koordinovaně tělesné pohyby

Řízení pohybů těla je lokalizováno v motorické kůře mozku tak, že každá hemisféra ovládá pohyby na opačné straně těla. Například u praváků převládá řízení levou hemisférou. Může se zdát, že provedení pantomimické etudy nebo pěkný tenisový úder se od řešení matematické rovnice značně liší. Ale schopnost vyjádřit emoci třeba tancem nebo vyrobit technický model – to vyžaduje řešení fyzických problémů. Fyzická koordinace má svůj základ v mentální koordinaci a všem fyzickým úkonům prospívá zapojení mysli. K činnostem, které rozvíjejí fyzickou inteligenci a schopnost užívat ji k řešení problémů, patří:

- rozvíjení znalostí a dovedností ve zvoleném sportu
- rukodělná činnost, např. práce se dřevem, šití a modelářství
- zvládnutí fyzické disciplíny, např. tance, bojového umění nebo gymnastiky
- příprava pokrmů, např. pečení a zdobení dortu
- trojrozměrné hlavolamy, např. Rubikova kostka, skládačky
- údržba motorů nebo rozebírání, čištění a udržování mechanických zařízení, ať už počítače, jízdního kola nebo šicího stroje.

Úkol pro stanoviště 4:

1. Vylosujte si zadání.
2. Rozmyslete si, jak předvedete toto zadání pantomimou nebo dramatizací.
3. Předvedte svou pantomimu nebo dramatizaci svým spolužákům. Ti odhadují, co předvádíte.

Vyjádrte pantomimou, který televizní pořad sledujete nejraději, a předvedte pantomimicky postavu z tohoto televizního pořadu.

Předvedte pantomimou nebo dramatizací ukázkou z knihy, kterou jste si v dětství nejvíce oblíbili.

Předvedte pantomimou nebo dramatizací, co chcete dělat letos o letních prázdninách.

Předvedte pantomimou nebo dramatizací, jaké zaměstnání chcete v budoucnosti vykonávat.

Předvedte pantomimou nebo dramatizací, jaké máte studijní výsledky.

PSYCHOLOGIE – PŘÍLOHA 5

TÉMA 21. LEKCE: INTELIGENCE – SEMINÁŘ

5. stanoviště

Hudební inteligence

= schopnost vnímat, zpracovat, reprodukovat a tvořit melodie a rytmus

Hudební dovednost je univerzálním druhem inteligence. Výzkumy lidského vývoje ukazují, že všechny děti mají určitou „surovou“ hudební schopnost. Jejich přirozené reakce na rytmus a melodii mohou mít původ v rytmu tepu matčina srdce a v raných pokusech dítěte porozumět melodii zvuků řeči. Ve vnímání a vytváření hudby mají významnou úlohu některé části mozku, převážně v pravé hemisféře. Tato inteligence může být u některých jedinců vysoce rozvinuta. Yehudiho Menuhina jeho rodiče propašovali na symfonický koncert, když mu byly tři roky. Malý chlapec byl tak okouzlen zvukem houslí, že si k narozeninám přál housle – a učitele. Dostal obojí a ve svých deseti letech už byl mezinárodně uznávaným umělcem.

Existují důkazy, že výcvik ve čtení not pomáhá k rozvoji čtení a matematiky. K podněcování hudební inteligence pomohou tyto činnosti:

- improvizovat na zvolený nástroj
- opakovat slyšené písně, tleskat nebo vybubnovávat rytmus k nápěvu
- poznávat a určovat nápěvy
- pohybovat se podle hudby
- vybírat vhodnou hudbu, např. jako doprovod nějaké povídky či básně.

Úkol pro stanoviště číslo 5:

1. Vylousujete si téma.
2. Složte píseň (melodii, text nebo obojí – co zvládnete).
3. Zaspívejte píseň svým kolegům.

Složte píseň na téma jaro.

Složte píseň na téma čas.

Složte píseň na téma hmyz.

Složte píseň na téma studentský život.

Složte píseň na téma hudba.

PSYCHOLOGIE – PŘÍLOHA 6

TÉMA 21. LEKCE: INTELIGENCE – SEMINÁŘ

6. stanoviště

Interpersonální (sociální) inteligence:

= schopnost chápat druhé, vcítit se

Piaget si všiml, že jedním z činitelů, který omezuje inteligenci malých dětí, je jejich egocentrismus, totiž neschopnost vnímat svět jinak než ze svého vlastního hlediska. Postupně si dítě začíná všimnout odlišností ostatních lidí, jejich nálad, temperamentu, pohytek a úmyslů. Z této základní schopnosti se interpersonální inteligence vyvíjí a projevuje se v rozvoji sociálních dovedností spolu se schopností vcítovat se do druhých a učit se od nich. K vývoji interpersonální inteligence mají vztah dva činitelé: dětství, zahrnující vztah k matce, a důležitost sociální (společenské) interakce (působení, vztahy) pro lidského jedince.

Příležitosti k rozvojení interpersonálních dovedností:

- naslouchání druhým při jejich vyprávěních, povídkách, básních, zprávách a sporech
- hovořit k druhým při týchž příležitostech a při vyučování druhých pomocí ukazování a výkladu
- pomoc druhým při učení a řešení problémů
- péče o mladší děti nebo jiné lidi, kteří potřebují pomoc a pozornost
- společná práce v týmu, diskuse a přispívání ke společnému úsilí.

Úkol pro stanoviště číslo 6 :

1. Vylousujete si zadané téma.
2. Připravte si proslov k druhým, který bude zadané téma obsahovat.
3. Prezentujte se ostatním, při přednášení proslovu byste měli použít názornou pomůcku a povzbudit ostatní, aby se zapojili (např. vybízením k dotazům nebo zařazením nějaké činnosti)

Připravte si proslov na téma spolupráce ve třídě a zkuste se vcítit do prožívání spolužáků.

Připravte si proslov na téma spolupráce ve třídě při opakování učiva.

Připravte si proslov na téma zdravá škola.

Připravte si proslov na téma využití volného času.

Připravte si proslov na téma rozloučení na závěr školního roku.

PSYCHOLOGIE – DODATKY 1

TÉMA 6. LEKCE: PSYCHOLOGICKÉ DISCIPLÍNY

V tabulce správných řešení **přílohy 1** (ve shrnutí) se objevil pojem **podprahová reklama**. Následující text jej blíže vysvětluje:

Podprahová reklama (subliminal advertising) je typ reklamy, který využívá tzv. podprahového signálu k ovlivňování podvědomí příjemců této reklamy.

V roce 1917 byla armáda Spojených států amerických obviněna, že používala podprahové signály v reklamách, které měly americkou mládež přimět k tomu, aby se hromadně nechávala odvést do války. V šedesátých letech 20. století provedl Hale Beder pokus, v jehož rámci pouštěl v jednom obchodním domě zákazníkům do reproduktorů hudbu, která jim měla zpříjemnit nakupování. Tato hudba ovšem obsahovala dvě zprávy, které měly působit na podvědomí zákazníků: „Jsem čestný“ a „Nebudu krásná“. Během následujících šesti měsíců údajně klesl počet krádeží v tomto obchodním domě o celých 75 %. Známy je také pokus Jamese Vicaryho z roku 1957. Vicary tvrdil, že do filmu, promítaného v kině, vložil dva vzkazy: „Pijte coca colu“ a „Máte hlad? Jezte popcorn“. Prodej coca-coly měl tento pokus zvýšit o 18 %, zatímco prodej popcornu se měl zvýšit o celých 58 %. V roce 1962 se ale James Vicary přiznal, že si celý tento pokus vymyslel.

V dnešní době je podprahová reklama ve většině zemí světa zakázána zákonem. V České republice ji zakazuje zákon o regulaci reklamy. Ten ji definuje jako reklamu, která „by měla vliv na podvědomí fyzické osoby, aniž by ji tato osoba vědomě vnímala“. O tom, zda je podprahová reklama skutečně účinná, či nikoli, se vedou dlouhé debaty a dodnes se ani jedno ani druhé nepodařilo zcela jistě prokázat.

volně podle CS.WIKIPEDIA.ORG

PSYCHOLOGIE – DODATKY 2

TÉMA 7. LEKCE: METODY ZKOUMÁNÍ V PSYCHOLOGII

Ve **shrnutí** najdete popsany princip **experimentu** jako metody používané při psychologickém výzkumu. Následující text přibližuje jeho princip na konkrétním příkladu:

Při **experimentu** mění experimentátor hodnotu nezávisle proměnné a sleduje, jak se následně změní hodnota závisle proměnné.

13. března 1964 byla při přepadení zabita mladá žena. New York Times tehdy uveřejnil rozhořčený článek, že zabití mohlo zabránit 38 apatických svědků, ale ženě nepomohl nikdo. Psychologové John Darley a Bibb Latane se proto v roce 1968 rozhodli pro experiment s cílem objasnit, jaký vliv má velikost skupiny na ochotu jednotlivých členů pomoci někomu potřebnému. Skupina pokusných osob byla rozesazena do samostatných místností a měla vzájemně komunikovat prostřednictvím interkomu. Během diskuze jeden z jejích účastníků předstíral epileptický záchvat. Ukázalo se, že čím byla skupina větší, tím byla menší ochota jejích členů zasáhnout. Pokud byl účastník experimentu přesvědčen, že je jediným svědkem záchvatu, pomohl až v 85 % případů. S rostoucím počtem členů skupiny se četnost zásahů snížila na 31 %. Účastníci experimentu se domnívali, že postiženému pomohou ostatní.

Nezávisle proměnnou byl počet členů skupiny, který určili experimentátoři. Závisle proměnnou byl počet zásahů členů skupiny na pomoc postiženému záchvatem.

volně podle WWW.CRACKED.COM