

Algas invasoras



La entrada de especies de algas exóticas al Mediterráneo va en aumento, un proceso que se agrava debido a la actividad humana. Un equipo especializado identifica y estudia cómo las algas exóticas están colonizando las zonas costeras y afectan la biodiversidad y los ecosistemas. Este seguimiento favorece una gestión más efectiva, pero para ello hacen falta datos sobre la presencia de ciertas especies y de su impacto.

CÓMO COLABORAR

- SI BUCEAS O HACES SNORKEL, FÍJATE EN LAS ALGAS QUE VES.
- ANTE UNA ESPECIE QUE NO HAYAS VISTO ANTES, TOMA UNA FOTO.
- INFORMA DE LOS DATOS DE SU AMBIENTE.
- SI VISITAS LA MISMA ZONA, EVALÚA LA EXPANSIÓN DE LAS ALGAS.

Asparagopsis armata



CLAVES DE IDENTIFICACIÓN: Matas de hasta 30 cm de altura formadas por plumeros de 5-10 mm de ancho. Coloración habitualmente rosada, en ocasiones desde marronosa hasta rojiza oscura. A diferencia de *A. taxiformis* presenta el primer tercio del eje principal desnudo. Las râmulas laterales son de igual longitud con apéndices que parecen arpones.

ESTACIÓN DEL AÑO: En Andalucía está presente todo el año, mientras en Cataluña solo se observa en invierno y primavera y su distribución se limita a la Costa Brava.

HÁBITAT: Rocas bien iluminadas, profundidad hasta los 10-15 m, algo más en zonas batidas.

CARÁCTER INVASOR: Originaria de Australia, coloniza los mares templados-fríos del planeta. Presenta carácter invasor en el estrecho de Gibraltar y el Golfo de León.

Asparagopsis taxiformis



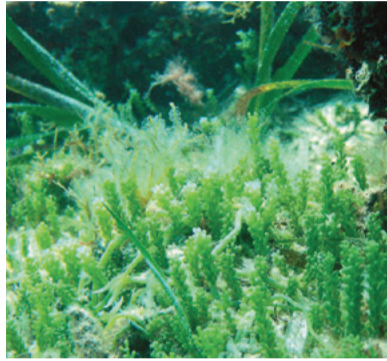
CLAVES DE IDENTIFICACIÓN: Matas de hasta 30 cm de altura, pardo-rojizas (incluso rosadas) formadas por ramas en forma de plumero. Cuando presenta carácter invasor forma llamativas matas monoespecíficas. Se diferencia de *A. armata* por poseer râmulas inferiores más largas y ausencia de ramas en forma de arpón.

ESTACIÓN DEL AÑO: Todo el año (en las costas del sur de la península) pero estacional en aguas más frías, normalmente en invierno y primavera.

HÁBITAT: Pueden crecer sobre otras algas o fanerógamas o vivir sobre rocas, sobre todo en zonas abrigadas. Aparece desde la superficie hasta 30 m.

CARÁCTER INVASOR: Originaria del oeste de Australia, actualmente está distribuida por los mares templado-tropicales. Invasora en zonas de Andalucía, Murcia, Valencia y Baleares.

Caulerpa cylindracea (*C. racemosa*)



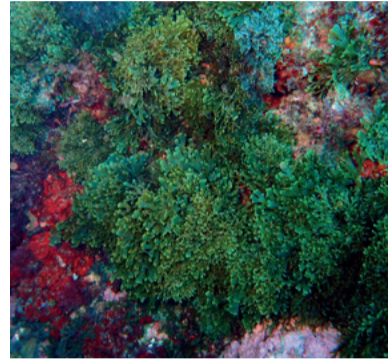
CLAVES DE IDENTIFICACIÓN: Alga de pequeño porte y color verde claro. Está formada por un estolón reptante de 1-2 mm de diámetro de donde salen frondes con forma de racimo de uvas (hasta 10 cm de largo).

ESTACIÓN DEL AÑO: Dependiendo de la región del Mediterráneo se pueden observar todo el año o se produce un declive en invierno.

HÁBITAT: Pueden colonizar un amplio abanico de fondos, rocosos, arenosos e incluso cubriendo otros organismos desde el intermareal hasta 70 m.

CARÁCTER INVASOR: De origen australiano, actualmente muy extendida y considerada una de las 100 especies más agresivas en el Mediterráneo (IUCN) porque causa severos impactos ecológicos sobre la flora autóctona, pudiendo llegar a sustituir la por completo.

Rugulopteryx okamurae



CLAVES DE IDENTIFICACIÓN: Talos acintados con ramificación dicótoma, de color marrón oscuro con tonos ocres. Fácil confusión con especies del género *Dictyota*, sin iridescencia y con mayor rigidez del talo. Dependiendo de la época del año presenta propágulos vegetativos en el talo.

ESTACIÓN DEL AÑO: Presente todo el año.

HÁBITAT: Ocupa sustratos rocosos e incluso cubriendo fanerógamas y algas desde el intermareal hasta más de 50 m de profundidad. Se asienta en ambientes de algas pardas nativas, y una vez desprendida del sustrato puede formar grandes arribazones que se desplazan grandes distancias y forman importantes acúmulos en las playas.

CARÁCTER INVASOR: Nativa en el Pacífico noroccidental, actualmente invade las costas andaluzas, Ceuta, Marruecos y las islas Azores, monopolizando el sustrato y reduciendo la biodiversidad.

Halimeda incrassata



CLAVES DE IDENTIFICACIÓN: Alga verde medianamente dura (calcificada), constituida por series de discos (de 3-10 mm de ancho) que se ramifican en forma de abanico desde un único talo, formando praderas sobre la arena y mezclada con *Cymodocea nodosa*. Se puede confundir con *Halimeda tuna* (más oscura, de distribución puntual y con discos más grandes de entre 5-25 mm de ancho).

ESTACIÓN DEL AÑO: Se ha observado en verano y otoño, aunque en algunas zonas también en invierno y primavera (en estos casos normalmente con otras algas creciendo encima, lo que puede dificultar su identificación).

HÁBITAT: Sobre arena, mata muerta de Posidonia o en sebedales (*Cymodocea nodosa*), habitualmente en aguas someras (entre 1 y 5 metros) pero también a cotas más profundas (entre 15 y 30 metros).

CARÁCTER INVASOR: Originaria del Atlántico tropical Oeste. En 2011 se detectó en Mallorca como primera localidad citada en el Mediterráneo.

Lophocladia trichoclados



CLAVES DE IDENTIFICACIÓN: Alga roja filamentososa de hasta 15 cm de altura. Conforma una mata de filamentos rojos, rosados o blanquecinos entrelazados entre sí o con otras algas. Ejes y ramas segmentados (de casi igual altura que anchura) dispuestos pseudodicotómicamente.

ESTACIÓN DEL AÑO: Abundante en verano y otoño, sufre un declive drástico en invierno.

HÁBITAT: Se asienta en todo tipo de sustratos o incluso flotando, aunque habitualmente crece en otras algas, fanerógamas e invertebrados.

CARÁCTER INVASOR: Especie atlántica, con importante carácter invasor porque homogeniza el paisaje bentónico y disminuye la densidad y crecimiento de fanerógamas marinas.

Womersleyella steacea



CLAVES DE IDENTIFICACIÓN: Alga filamentososa, desde roja-rosada a parda que forma densos mantos sobre el coralígeno. Los filamentos son finos e imbrincados, tendidos y erectos de 1-2 cm de altura. Puede confundirse con otras especies de algas rojas filamentosas, distinguible en el microscopio por presentar filamentos ramificados de forma irregular con un disco terminal multicelular.

ESTACIÓN DEL AÑO: Perenne, se halla todo el año.

HÁBITAT: Localmente común entre 15-60 m de profundidad, a menudo en el coralígeno, formando un césped rojizo sobre las coralínáceas.

CARÁCTER INVASOR: Descrita originalmente en las islas hawaianas, ha sido observada en aguas tropicales del Pacífico y el Atlántico. Su introducción en el Mediterráneo es reciente, afectando a los organismos incrustantes del coralígeno.

Acrothamnion preissii



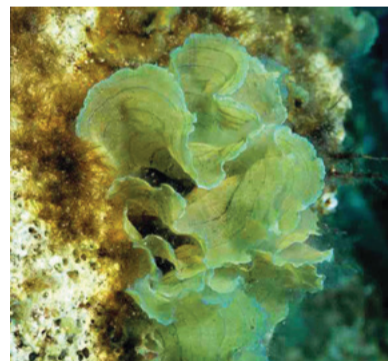
CLAVES DE IDENTIFICACIÓN: Alga roja con tallos filamentosos erectos de 2,5 cm de alto de color rosado-rojizo. Forma agrupaciones o densos mantos monoespecíficos. Identificación al microscopio con distribución verticilada de los râmulos de crecimiento y presencia de células glandulares terminales al final de la mayoría de las ramas.

ESTACIÓN DEL AÑO: Perenne, se halla todo el año.

HÁBITAT: Crece en zonas de luz atenuada sobre rizomas de Posidonia y otras algas, entre 5 y 70 m de profundidad.

CARÁCTER INVASOR: Originaria del Indo-Pacífico, actualmente es invasora en el Mediterráneo compitiendo con las comunidades nativas, especialmente en los rizomas de *Posidonia oceanica* y las algas esciáfilas de paredes rocosas inclinadas.

Styopodium schimperi



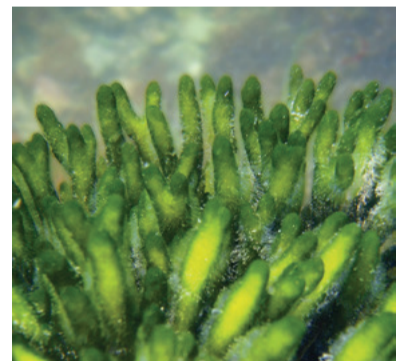
CLAVES DE IDENTIFICACIÓN: Alga parda habitualmente de forma de abanico con divisiones longitudinales. Los apéndices están cubiertos de pelos en bandas concéntricas. Puede confundirse con *Zonaria tournefortii*, distinguiéndose en el microscopio por el número de capas de células corticales, mayor en la invasora (4-5 capas, vs 1-2 en *Z. tournefortii*), o incluso con *Padina pavonica* de color pardo-blanquecino más opaco y con el borde del talo enrollado.

ESTACIÓN DEL AÑO: Visible de mayo a julio.

HÁBITAT: Predominantemente en sustratos rocosos entre 0-20 m, aunque en el Mediterráneo oriental llega hasta los 80 m.

CARÁCTER INVASOR: Originaria del Índico, tolera variedad de condiciones ambientales y no tiene depredadores conocidos.

Codium fragile sp. *fragile*



CLAVES DE IDENTIFICACIÓN: Alga de porte mediano, color verde intenso, consistencia esponjosa, superficie aterciopelada y con talos erectos (20-30 cm, en ocasiones hasta 1 m). Ramas cilíndricas regularmente ramificadas dicotómicamente. Prácticamente idéntica a *Codium vermilara*, diferenciables por la forma de los utrículos que forman su talo, con ápice en forma de pezón en *C. fragile*.

ESTACIÓN DEL AÑO: Perenne.

HÁBITAT: Sobre rocas en hábitats calmados y superficiales.

CARÁCTER INVASOR: Originaria de las costas de Pacífico norte y Japón, fue citada en el Mediterráneo en 1955. Presenta una amplia tolerancia ecológica.

COORDINADO POR:



EN ALIANZA CON:



PARTICIPA EN EL PROYECTO

www.observadoresdelmar.es

