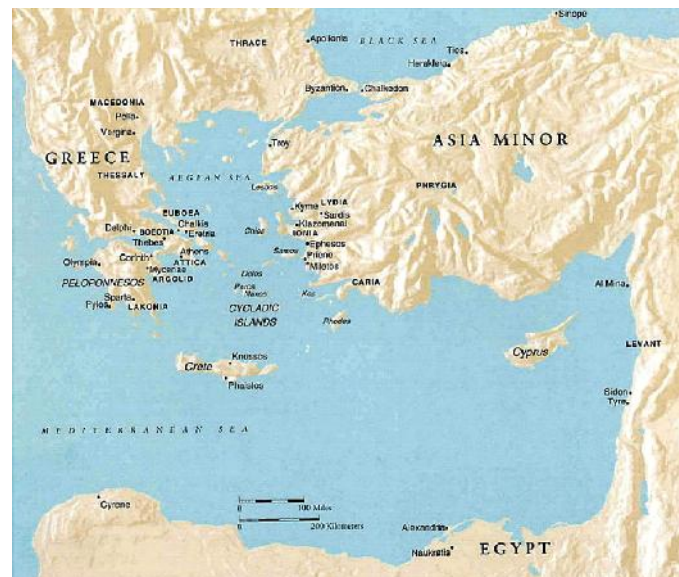


Estudio e investigación de campo

Antecedentes de las raíces de la Disciplina Energética y Ascesis en el Occidente Asia menor, Creta e Islas Egeas



**Karen Rohn
Centro de Estudios
Punta de Vacas
Octubre 2008**

(Revisión 3/2012)

Síntesis y Resumen

Investigación de antecedentes de las raíces de la Disciplina Energética y Ascesis en Occidente. Anatolia, Creta e Islas Egeas. (Milenios X al I AC)

Síntesis

Lo que salió a luz en esta investigación es la existencia de antecedentes de raíces de tardíos procedimientos energéticos para entrar en contacto con los Espacios Profundos. Comenzando en las cuevas del Paleolítico y posteriormente configurando fuerza en las sociedades matriarcales del Neolítico. Estos antecedentes de las raíces aparecieron como parte de nuevos procesos mentales que fueron estructurados en ciertos momentos dentro de un particular contexto físico, social y cultural. Lo que parece común en estos pocos momentos era la fuerte necesidad de producir intencionadamente la experiencia sagrada; el avance de acumulación de experiencia humana y por la movilidad mental de la ubicación de la traducción energética dentro de un paisaje interno sagrado generalizado. Aunque no encontramos explícitamente definidos procedimientos energéticos, intentamos “leer e interpretar” procedimientos y creencias ceremonialmente expresados a través de objetos sagrados, espacios sagrados, rituales ceremoniosos, atmósferas culturales y co-presencias. Se hizo presente como las traducciones de los principios femeninos y masculinos transforman y modifican según las distintas aspiraciones, necesidades, e inspiraciones de éstos primeros pueblos y siguen influyendo el substrato cultural hasta hoy. El estudio está dividido en: investigación de los ciclos sociales/culturales principales y expresiones religiosas; conclusiones del antecedente de los procedimientos energéticos descubiertos en la investigación de campo.

Resumen

Esta investigación de los antecedentes de la Disciplina Energética y Ascesis en el Occidente comprende un período de alrededor de 10,000 años del proceso humano dentro del área de Asia Menor, Creta y las Islas Egeas. Esto termina con el culto pre-Órfico Dionisio en la última mitad del primer milenio AC. El interés fue puesto en el descubrimiento de antecedentes de procedimientos energéticos que permitieron a la gente avanzar hacia el contacto con lo Profundo. Pusimos énfasis en el especial tratamiento de la sexualidad y los principios femenino/masculino en general encontrados en las sociedades matriarcales y los cultos de las diosas de fertilidad. Hemos tratado de ver el proceso del camino energético en el desarrollo general de la religiosidad Occidental y los ámbitos examinados fueron los de las sociedades matriarcales y sus expresiones. El objetivo está sobre todo puesto durante el último momento del proceso estudiado, la época del culto de Dionisio, donde una nueva respuesta energética fue dada.

Hemos considerado que la articulación o la elaboración de un procedimiento son las manifestaciones del ser humano intencionalmente tratando de producir contacto con lo Profundo. Lo que se hizo notablemente evidente es que las raíces principales comenzaron a manifestarse durante el oscuro período del Paleolítico; más tarde configuradas estas raíces como procedimientos, llegando a ser centro del entendimiento religioso de las sociedades matriarcales que fueron la base del gran avance social/cultural del Neolítico. Estos principios tienen una constante desde aquellos tiempos, pero lo que ha estado en fluctuación es la configuración mental de ubicación y significado de estos elementos y principios. Este de una parte ha tenido una influencia en los procedimientos y por otro lado en la configuración sociocultural.

Este estudio asigna importancia especial a las condiciones previas de manifestaciones posteriores, las relaciones de tendencias psíquicas separadas en el tiempo y el espacio, y desarrollos de intuiciones inspiradas que han acompañado el ser humano en su intención de avanzar. Para un mejor entendimiento de la proyección posterior de la religiosidad matriarcal pareció necesario volver atrás al precedente Paleolítico-Mesolítico era de cazadores y colectores, para entender la religiosidad e ideología chamanística como el paisaje de formación psicosocial del cual este momento humano radicalmente diferente surgió. También intentamos comprender las copresencias y tensiones que operaban dentro del tejido psicosocial para entender las configuraciones religiosas en general y las manifestaciones energéticas en cultos y en particular en el antecedente.

Este estudio incluyó una investigación de campo en Anatolia y Creta que fue realizada con Maestros de Energética. El plan fue visitar sitios sagrados antiguos, realizar entrevistas y ver vestigios que permanecen

en museos arqueológicos. El viaje fue realizado tratando "de revivir" los tiempos y espacios de este estudio, que comienza con las cuevas y llega al primer milenio en ambos lugares. Sólo la tentativa de hacer esto trajo registros y comprensiones importantes a la comprensión final del interés del estudio.

Mientras los antecedentes de las raíces de procedimientos fueron localizados, la ausencia de representaciones claras de traducción cenestésica de caminos y configuraciones energéticas internos no fueron encontradas. Múltiples representaciones indirectas fueron halladas, mitos de paisajes inspiradores y remanentes de una herencia cultural encontrados en las artes plásticas, baile y música (como en Creta) todos indican que en algún momento una forma de trabajo energético organizado fue hecho. Esto no puede ser descartado ni probado.

El alcance de este estudio debería ser considerado como "un tronco de árbol, sin ramas", en otras palabras, poco desarrollo a fondo de múltiples elementos que un estudio de más de diez milenios y de muchas culturas distintas podría producir. Esto es una interpretación de la información seleccionada basada en la experiencia personal del investigador, que por supuesto es limitada y obviamente deja este campo abierto para otras investigaciones e interpretaciones.

Índice

Estudio

Síntesis y Resumen.....	2
Marco de Trabajo.....	5
Final de Primer Ciclo: del 12o hasta el 9o milenio.....	10
Fuego, el chamán y cazadores/colectores	
Segundo Ciclo: del 9o al 5º milenio.....	16
Domesticación, matriarcados y la Gran Madre	
Tercer Ciclo: del 4o a mediados del 2o milenio.....	24
Las Grandes Diosas e Imperios	
Cuarto Ciclo: 1500 al 900 AC.	35
Decadencia, Disolución y Renacimiento	
Quinto Ciclo, Proyección en el 1er milenio y adelante.....	41
Dionisios, configuración de un Dios sintético	
Conclusiones y Síntesis.....	47
Antecedentes enérgicos	
Notas a pie de página.....	52
Bibliografía.....	68

Investigación de Campo

Descripción.....	71
------------------	----

.....

Traducción del Texto original

Saúl Asenjo

María Cristina Güntsche

Silvia Solari

Compaginación final

Silvia Solari

Marco de Trabajo

La búsqueda de los antecedentes de las raíces de la Disciplina Energética y Ascesis nos ha llevado atrás en los tiempos donde las primeras civilizaciones y sociedades humanas fueron formadas. Este estudio da importancia a las condiciones previas de las manifestaciones posteriores y al desarrollo de las intuiciones que han acompañado al ser humano en su íntima intención de avanzar. El impulso de ir más allá de la experiencia de los límites dentro de la conciencia humana tiene sus antecedentes muy atrás en la prehistoria humana.

Este estudio propuesto de los antecedentes de la Disciplina Energética y Ascesis en el Occidente comprende un período de alrededor de 10.000 años del proceso humano dentro del área del Menor de Asia, Creta y las Islas Egeas. ¹ El interés / objeto del estudio ha sido enfocado en el descubrimiento de los procedimientos de los antecedentes energéticos que permitieron que la gente avanzara hacia el contacto con lo Profundo. El punto de vista es el proceso de la vía energética dentro del desarrollo general de la religión Occidental y el momento ubicado en el último momento del proceso estudiado, donde una nueva respuesta energética fue dada, el culto y movimiento de Dionisos.

El ámbito en el cual nos hemos concentrado ha sido el de las sociedades matriarcales que se formaron en el Paleolítico, que luego se desarrollaron en el Neolítico y dentro de ellas, los cultos religiosos que se formaron en esta etapa. Para un mejor entendimiento del resultado de la proyección de la religión matriarcal ha sido necesario volver atrás a la era del Paleolítico / Mesolítico de los cazadores y colectores, para entender la religión e ideología de aquellos tiempos como también el paisaje de formación psicosocial del cual surgió este momento humano radicalmente diferente. El entendimiento de las diferencias fundamentales de intereses y creencias de esos dos momentos ha ayudado a entender los antecedentes descubiertos y su contexto dentro de las tendencias psicosociales y tensiones acumuladas en el lapso de tiempo de nuestro estudio.

Los antecedentes de las raíces energéticas fueron encontrados tanto en los primeros cultos matriarcales de los pueblos originales como en más tarde en el impacto de nuevas culturas que continuamente inmigraban al área que estamos estudiando (de estudio). Las influencias: coexistentes, o choques con otros cultos, transformaciones y modificaciones pueden ser observadas en sus movimientos espaciales y epocales como también en los ámbitos espirituales. El objeto de nuestro estudio ha sido considerado como un fenómeno espiritual al interior de diferentes expresiones espirituales en cada uno de los momentos estudiados. Lo que es común en esta extensión de tiempo y espacio es que los antecedentes energéticos pueden ser encontrados o intuidos en algunos procedimientos y valores de cultos religiosos que pusieron énfasis en un tratamiento especial de la sexualidad y en los principios femeninos/masculinos en general.

Metodología

Los elementos usados en la elaboración de este estudio han sido: (1) comentarios e intercambios con el maestro que ha dado la orientación y el contexto de los temas; (2) materiales Oficiales de Escuela "Las Cuatro Disciplinas", Notas de Escuela y materiales doctrinarios; (3) formación de una bibliografía a través de una investigación general e específica de documentos; (4) entrevistas con especialistas; (5) investigación de Campo en Anatolia y Creta; (6) y presentación visual.

En un cierto punto de este proceso, el estudio metodológico demostró necesario e inestimable poner orden, procesar y comprender la gran masa de la información acumulada. El estudio metodológico fue hecho siguiendo un documento didáctico ² que aclaró las dificultades en el avance presentado por la disparidad de información acumulada, lo que tomó varios meses para completarse. Sin embargo, es gracias a este proceso que el objeto de esta investigación se hizo inteligible y comprensible. El proceso de ciclos, los momentos e influencia de factores se hicieron evidentes; relaciones entre elementos de envergadura a través de los milenios aparecieron, y se definieron actores centrales y procedimientos. Es al final del trabajo con el método, que apareció una nueva síntesis y que este informe pudo ser elaborado.

Esta investigación se propuso como un proyecto individual, pero en un momento se expandió a un grupo pequeño de apoyo, de manera que la documentación y la investigación de campo se llevaron a cabo con la

ayuda de un grupo de Maestros Energéticos. Sin embargo, la configuración y la elaboración del documento fueron un trabajo personal. El investigador está en deuda con el animado interés y ayuda dada por los Maestros de la Disciplina Enérgica y de otras Disciplinas.

Comentarios de Metodología

Lo que hemos seleccionado como antecedentes de las raíces de los procedimientos viene de la experiencia personal del investigador de la Disciplina, Ascesis y ciertas investigaciones específicas de los mecanismos y estados de conciencia. Esto implica con certeza que hay procedimientos que han ido pasados por alto y comprensiones que esperan ser descubiertas con la esperanza de que el trabajo de otros venga a llenar estos vacíos.

De un cierto modo, este estudio ha sido un "viniendo de afuera y mirando adentro". No encontramos ningún manual escrito de procedimientos de los cultos de Cibeles, Ishtar o Dionisios. Pero encontramos muchísimos paisajes en culturas diferentes con una traducción energética. Siguiendo la traducción de imágenes (objetos, atmósferas, comportamientos, ceremonias) podríamos registrar, aun hoy, una importante experiencia interna.

Es gracias a la investigación y producciones de información de eruditos multiculturales, investigadores, historiadores, geólogos, geógrafos, lingüistas, expertos de religiones comparadas y sobretudo arqueólogos, que se tiene acceso a una valiosa información.

Y es en base a esta información, que es presentada como un camino fragmentado, que uno tiene la materia prima a fin de tratar de entender las tendencias generales en marcha, las respuestas producidas y su relación con el medio. Este estudio es un intento para capturar el proceso de diferentes creencias "subterráneas" e intereses copresentes operando sobre nuestro objeto de estudio.

El proceso de la investigación no procedió de una manera lineal. Este ha sido un proceso constante de avances y retrocesos; de asimilar datos y moverse por intuiciones; en lucha para entender (y recordar) un paisaje histórico desconocido y multifacético para posteriormente hacer descubrimientos en insospechados momentos; de relaciones erróneas y comprensiones inspiradas; de mucho tiempo sólo pensando y otros de producción pura. Durante este proceso, la riqueza del trabajo que se integra es encontrada en semisueño y en los sueños que a menudo producían nuevas relaciones y síntesis a las que era difícil de llegar en la vigilia. El proceso de la elaboración de esta monografía encuentra resonancia en una declaración de la Psicología IV en el capítulo La Conciencia Inspirada: "Pero en la vida cotidiana, la conciencia inspirada actúa con frecuencia en las intuiciones o las inspiraciones de la vigilia, del semisueño y el sueño paradójal. Ejemplos cotidianos de inspiración son los del "palpito", del enamoramiento, de la comprensión súbita de situaciones complejas y de resolución instantánea de problemas que perturbaron mucho tiempo al sujeto. Estos casos no garantizan el acierto, la verdad, o la coincidencia del fenómeno respecto a su objeto, pero los registros de "certeza" que los acompañan son de gran importancia."³

En un momento en este proceso el peso "del tiempo del calendario histórico" desaparece y lo que aparece profundo y con sentido es un proceso cíclico no roto de este impulso vital de producir el Contacto con lo Profundo usando procedimientos energéticos. Estos antecedentes, estos primeros movimientos internos cuyo profundo avance comienza en las cavernas de las sociedades matriarcales que han seguido transformándose y perfeccionándose a sí mismos son encontrados hoy en la comprensión y estructuración de la Disciplina Energética y en un camino posterior en la Ascesis.

Notas

Antes de entrar en el desarrollo del tema en sí, es útil clarificar algunos aspectos conceptuales usados como criterios en su desarrollo.

Este estudio es orientado por los comentarios contextuales de fondo del documento "las Cuatro Disciplinas":

ANTECEDENTES: Desde antiguo existieron procedimientos capaces de llevar a las personas hacia estados de conciencia excepcionales en los que se yuxtaponía la mayor amplitud e inspiración mental con el entorpecimiento de las facultades habituales. Aquellos estados alterados presentaron similitudes con el sueño, la embriaguez, algunas intoxicaciones y la demencia. Frecuentemente, la producción de tales anomalías fue asociada con "entidades" personales o animales, o bien con "fuerzas" naturales que se manifestaban, precisamente, en esos paisajes mentales especiales. A medida que se comenzó a comprender la importancia de aquellos fenómenos se fueron depurando explicaciones y técnicas con la intención de dar dirección a procesos que, en principio, estaban fuera de control. Ya en épocas históricas, en las distintas culturas (y con frecuencia a la sombra de las religiones), se desarrollaron escuelas místicas que fueron ensayando sus vías de acceso hacia lo Profundo. Todavía hoy en la cultura material, en los mitos, leyendas y producciones literarias, se pueden apreciar fragmentos de concepciones y prácticas grupales e individuales muy avanzadas para las épocas en que esas gentes vivieron.

En lo referido a nuestras Disciplina:

LAS DISCIPLINAS: Las vías que hoy conocemos se apoyan en los descubrimientos que realizaron diferentes pueblos en un lapso no mayor a 5.000 * años. Es tal la diversidad de fuentes fragmentarias que no se puede pretender abarcar todo el conocimiento y la práctica de acceso a lo Profundo.

Y en comentarios de la Disciplina Energética:

La Disciplina Energética busca sus raíces en el Asia Menor desde donde el orfismo y el dionisismo se propagaron hacia Creta y Grecia sufriendo importantes modificaciones hasta que fueron abolidos por el Cristianismo triunfante.

En esta ocasión hemos dedicado la investigación al área de Menor de Asia, Creta e Islas Egeas y hemos ampliado el tiempo atrás unos 5000 años adicionales para comenzar nuestra búsqueda dentro de las sociedades matriarcales y tectónicas del primer Neolítico. La investigación termina con un particular enfoque sobre el movimiento de culto de Dionisos en el pre-órfico el cual tuvo un gran impulso, sobre todo en la primera mitad del primer milenio AC.

Comenzando en las cuevas, donde fueron los primeros asentamientos, hemos encontrado antecedentes de Procedimientos disciplinarios expresados tanto individual como colectivamente, en rituales, ceremonias, y míticas concepciones traducidas en producciones culturales. Aunque no encontramos explícitamente definidos procedimientos energéticos, hemos "leído e interpretado" procedimientos e ideologías expresadas ceremonialmente en objetos sagrados, espacios sagrados, procedimientos ceremoniales, atmósferas culturales y co-presencias que muestran que la dirección mental y la situación eran apropiadas.

La Disciplina

Entendemos el trabajo de la Disciplina Energética como el proceso de transformación para construir las condiciones energéticas, psicológicas y de estados mentales con el fin de que el operador pueda seguir su evolutiva dirección de establecimiento de contacto con lo Profundo por la práctica de la Ascesis. En este sentido La disciplina es la condición irremplazable para el Contacto, en otras palabras, a partir del primer momento del Trabajo disciplinario el operador está creando y formando un sistema interno de registros que aspira a contactarse con lo Profundo. Este es el sentido en que hemos enmarcado nuestro estudio, no sólo en busca "de precisión" de antecedentes de la Disciplina, sino de todos los procedimientos, inspirados, torpes o erróneos de contacto con lo Profundo dentro de un contexto energético. Algunos de estos

antecedentes de las raíces los encontramos hoy perfeccionados y estructurados dentro de la Disciplina Energética y ampliamente desarrollado en el trabajo de Ascesis.

La Expresión Energética

Cuando consideramos fenómenos que tienen una raíz energética hemos sido guiados esencialmente por un hilo conductor: los mitos, las ideologías, copresencias y prácticas que consideran la energía vegetativa/sexual como sagrada y operando con el propósito de conectar con lo Profundo, normalmente con el contacto con la deidad implicada.

Este puede ser reflejado en la estructuración de la atmósfera y también intuido "leído" en los copresencias que indirectamente muestran una intención clara de funcionar en la dirección mental de ciertos cultos y procedimientos.

Contacto con lo Profundo

En Psicología III, Silo dice: "La conciencia puede llegar a "lo profundo" por un especial trabajo de internalización. En esta internalización irrumpen aquello que siempre está escondido, cubierto por el "ruido" de la conciencia. Es en "lo profundo" donde se encuentran las experiencias de los espacios y de los tiempos sagrados. En otras palabras, en "lo profundo" se encuentra la raíz de toda mística y de todo sentimiento religioso."⁴

Sabemos que lo Profundo es parte de la configuración del ser humano; por lo tanto desde su concepción el ser humano ha estado recibiendo el impacto de señales e irrupciones de estos Espacios Sagrados y pruebas muestran que desde muy antiguo se ha dedicado a interpretar estas traducciones y a desarrollar métodos para **producir un contacto** con estos espacios. Aquí encontramos los antecedentes: un propósito configurado que opera para entrar en contacto usando procedimientos energéticos en ciertas configuraciones religiosas y sagradas.

El Paisaje Psicosocial

Es el proceso acumulado de la experiencia social y cultural; la creación de objetos y traducciones de creencias y valores, es así como se construye el tejido psicosocial dinámico y siempre cambiante. Este tejido incluye diferentes tendencias y tensiones, sufre transformaciones y modificaciones. El mismo paisaje acumula momentos anteriores en su declinación, nuevos momentos evolutivos y todo entremedio

funcionando al mismo tiempo con intensidades diferentes. Es en las copresencias de esta influencia del paisaje humano donde las manifestaciones energéticas se han desarrollado. Ha sido necesario un intento para entender el proceso humano dentro de los parámetros de espacio y tiempo de este estudio a fin de entender las configuraciones religiosas en general y los cultos energéticos y antecedentes en particular. En otras palabras, a fin de ganar algún entendimiento sobre la aceptación, rechazo o desarrollo de un mito, un culto o procedimientos y su impacto cultural, parece necesario de tratar de capturar los sentidos psicosociales y presiones operando en los diversos paisajes del estudio. Mientras este no es nuestro objeto de estudio, este es el ámbito donde nuestro objeto se ha desarrollado y, hayamos hecho esto con éxito o no, ha aparecido como el modo correcto de intentar llegar a una mejor comprensión de los antecedentes.

Alcance de la Monografía

La elaboración de este estudio es considerada como uno "un tronco de árbol, sin ramas". En otras palabras, poco desarrollo a fondo de múltiples elementos que un estudio de más de diez milenios y de muchas culturas distintas podría producir.

Es sólo de esperar que otros desarrollen otros estudios de esto que aquí sólo ha sido mencionado.

Final de Primer Ciclo Del 12o hasta el 9o milenio

Fuego, el chamán y los cazadores/colectores.

Descripción General

El progreso humano más importante llevado a cabo en la era Paleolítica es la **producción del fuego**. Esta intención humana de ir más allá del mundo dado y natural, esta lucha inspirada dentro de su conciencia para sobrepasar su propia memoria, percepción e instintos ante de peligro y la muerte marco EL antecedente de una nueva actividad mental de la conciencia. Donde todos los animales huyen del fuego, el ser humano fue hacia esta sustancia seguramente aterradora, inspiradora y extraña que era dual – podía proteger y matar, era benévolo y peligroso. Aquí está la profunda evidencia de la forma de estructurar el mundo natural, en que el ser humano mostró (*produjo* pruebas) que podía asisres del mundo natural y no sólo mejorarlo, sino cambiar además su dirección al ser guiado por sus propias imágenes – un avance hacia la superación del dolor y el sufrimiento fue experimentado. Entre la conservación y producción posterior del fuego el ser humano ha dedicado cientos de miles de años a su manejo y aplicación, perfeccionando y mejorando su nueva situación vital.

Los grandes cambios climáticos del final de este período (del 12o al 8o milenio) produjo un paisaje físico diferente apropiado para nuevas comprensiones y traducciones. Entre el final del Paleolítico y los antecedentes de la era revolucionaria del Neolítico se encuentra una dinámica y creativa era (Mesolítico) donde la perfección del mundo del cazador nómada fue coetánea con el primer intento de abandonar las cavernas y la formación de un mundo de domesticación de animales y plantas. Aquí encontramos dos respuestas diferentes básicas de adaptación – aquellos que conservan los mitos y las tradiciones del mundo del cazador nómada y aquellos que comenzaron a experimentar una nueva estructuración del mundo basada en la generación y la producción.

Proyectados al final del Paleolítico/Mesolítico los ciclos eran: los procedimientos de conservación y producción del fuego; mitos sobre la creación del mundo; los valores e ideologías del cazador; la forma del cóncavo (la caverna y el cuenco de fuego); la principal fuerza de la vida representada en el falo, el reno y sobre todo en el toro; la principal fuerza de generación de la vida representada en lo femenino y su sexualidad; la unión con lo Profundo y operación sobre las fuerzas de la vida, muerte y reino del alma por el chamán.⁵ Más encima de la acumulación de estos significativos avances y elementos, el mundo del cazador/colector fue articulado y perfeccionado.

Paleolítico

El final del Paleolítico en el área de nuestro estudio fue el tiempo de los principales cambios en el ambiente. En un período de unos pocos miles de años la era glaciador retrocedió hacia el norte produciendo cambios profundos del ambiente natural y humano. Unas pocas estadísticas geológicas muestran que los bosques densos de coníferas cambiaron a deciferous; los glaciares de altas montañas se derritieron; el clima sub ártico se entibio; los mares se elevaron más de 100 metros; extinción masiva de especies ⁶

Para los cazadores/colectores de este tiempo las consecuencias de esta agitación climática y biológica masiva fueron vitales porque cuando el hielo retrocedió hacia el norte todos los sistemas ecológicos también se movieron hacia el norte. Los bosques de África del Norte y Asia Menor siguieron el hielo hacia el norte y fueron sustituidos por desiertos, estepas, bosques más áridos y vegetación.

Mesolítico

Localizado aproximadamente entre el 11o y el 8o milenio, el Mesolítico es el tiempo entre dos momentos socioculturales, el del cazador-colector y los primeros pasos hacia la domesticación agrícola de animales y plantas que harán más tarde la transformación hacia el Neolítico.

Esto es considerado como el principio de una nueva era. Las tierras que estaban antes cubiertas por el hielo se liberan. Hay una inundación masiva, subida de mares y la formación de lagos interiores al tiempo

que los climas se calientan. Con la recesión de los bosques densos los grupos de cazadores-colectores siguen nuevos caminos migratorios, los de los grandes animales (sobre todo el **reno**) hacia el norte o adaptándose a diferentes paisajes. En Anatolia los grupos comienzan a reunirse en múltiples valles entre las distintas cadenas montañosas y hacia al sur; en la Fértil Media Luna y el Nilo, los grupos se reunieron alrededor de las cuencas de los ríos principales y sus afluentes, formando los primeros asentamientos alrededor del alto Éufrates, cuencas del Tigris y el alto Nilo. Las Islas Egeas no estaban pobladas. Durante esta época el ser humano vivía en cavernas, emigraba con su presa, había el conocimiento de la conservación de productos alimenticios.

Los granos silvestres (cebada y trigo emmer) comenzaban a ser cosechados en las tierras altas de Armenia, (o la Región de Anatolia de Turquía del Este). Estos pueblos son los que correspondían en parte a la base genética de los que ahora son llamados pueblos Semitas que vinieron del sur de Asia central y se dispersaron en tres direcciones, una hacia Asia del Este, una hacia el sur y la otra hacia el oeste en Azerbaiyán, Georgia, Armenia y Anatolia, y más tarde llegando por la vía de Catalhuyuk, a Creta y a las Cícladas.⁷ Otros pueblos, del norte de Asia central entraron a Europa por el norte y fueron bajando al área del Mar Negro. Éstas fueron las primeras ondas de inmigración en Anatolia que continuaron, (más tarde incluso inmigraciones se mueven hacia el este de los Balcanes y hacia el norte de Levante/Palestina), por los siguientes diez mil años.

Al final de la dominación cazador-colector en Asia Menor encontramos la fragmentación en diferentes intereses – los cazadores que han emigrado con sus animales al norte mas frío; otros cazadores se adaptaron a la nueva población animal más pequeña y la pesca; y otros se dedicaron a una mezcla de caza y cosecha de granos silvestres.

Expresión religiosa y cultos:

Mitos

En Mitos Raíces Universales⁸ los principios del mundo hablan de las fuerzas, el cielo y la tierra, los árboles y el hielo, el tiempo antes de los nombres y el principio de auto-generación de las cosas. Aquí tenemos la antigua reminiscencia de un mundo desconocido y el principio de las comunicaciones de una cosmología de cómo comenzó el universo.

La manifestación de las configuraciones religiosas de estos pueblos llega a nosotros en los últimos 35.000 años del Paleolítico a través del arte de las cavernas en su exposición de grandes animales, la caza, el grupo y los atributos femeninos. La caverna es donde el fuego era protegido, era el lugar de refugio y protección del clan y también de operaciones religiosas, además de ser el lugar del misterio femenino.

Cultos–Chamanes

En un sentido estricto, los chamanes salieron de Siberia y Asia Central y desarrollaron las primeras prácticas sistematizadas de alteración de la conciencia hacia el contacto con lo Profundo. El Chamanismo da suma importancia a la adoración y exaltación de fuego, rituales de caza y la concepción de la muerte.

Basándonos nosotros en los extensos estudios chamanísticos de M.Elíade⁹ el chamanismo es la técnica del éxtasis. Son especialistas en el trance donde el alma deja el cuerpo del chamán para subir o descender a diferentes moradas. El chamán es un ser humano, no considerado un Dios, y es capaz de dominar "los espíritus", "los espíritus de la naturaleza" y comunicarse con la muerte (humana o animal). Él es el gran especialista del alma humana y sólo él puede ver esto porque él conoce su " forma" y su destino (profecía).

Los chamanes son "los elegidos" y pueden entrar en el mundo sagrado que es inaccesible a otros de la comunidad. Pueden ejercer una influencia importante en la ideología de la comunidad, pero no son los creadores de los mitos, rituales o ideología religiosa que es el producto de la experiencia religiosa general. Dentro de la copresencia de las creencias de la importancia de lo sobrenatural en la operación y resultado de las cosas, cualquier ceremonia realizada por el chamán son de suma importancia para el clan, y el chamán es el nexo.

El Chamanismo proviene de las estructuras sociales patriarcales proto-históricas de cazadores y recolectores. Es adorado El gran creador y todopoderoso Dios Cielo.

Sitios, Objetos y Rituales



Eran cavernícolas en su vida doméstica y religiosa. Es imposible saber el significado sagrado y creencias que operaban en el Paleolítico, (como M. Elíade dice “creencias, ceremonias y sentidos no son fosilizados”) pero sabemos que éstos pueblos recibieron y tradujeron señales y experiencias de los Espacios Sagrados. La producción de objetos, diseños y la organización espacial de las cosas, incluso métodos de entierros, nos señalan el tipo de creencias míticas que operaban.

Los métodos de entierro (comenzando en 70.000 AC) demuestran que el cuerpo acompañado por sus instrumentos y armas indicaba que había un funcionamiento de creencias de algo que

pasaría después de la muerte, si necesitaría sus cosas en su vida futura o si debería volver. Estudiando el siglo pasado de los cultos chamanicos y proyectando sus creencias hacia atrás, la relación entre el cazador y su presa fueron dirigidos por fuerzas y poderes sobrenaturales. La caza era el centro del mundo de los cazadores-colectores y la matanza de la presa daba paso a rigurosas ceremonias porque sino el alma de la presa podría devolver y dañar al cazador o a su clan. Había reglas y procedimientos para garantizar el bienestar de esta actividad del clan central que estaban basadas en lo sobrenatural y una mítica relación entre el cazador y animales específicos.¹⁰

Golbeki Tepe

Al final de este ciclo temporal muy largo, un ejemplo monumental de su religiosidad ha sido encontrado en un templo religioso al aire libre, la estructura más antigua encontrada hasta la fecha, Golbeki Tepe.

El más antiguo y más refinado ejemplo de la religiosidad shamánicas del Paleolítico es encontrado en Golbeki Tepe, al sudeste de Anatolia cerca de Urfa. Morfológicamente está situado en una alta colina, domina el paisaje y puede ser visto desde la distancia. Erigido en el 11º milenio y usado hasta el 8º milenio, no es un complejo doméstico, sino un complejo de templo/santuario. Es un sitio arqueológico extenso de construcciones múltiples y bajadas en la categoría de las primeras construcciones monumentales religiosas. Por su tamaño y la distancia implicada en el



movimiento de grandes pilares esto debe haber sido un centro de culto principal. Hay tótems de piedra de más de 2 metros de altura con animales salvajes esculpidos en relieve (leones, toros, los verracos, lobos,

gacelas, serpientes, otros reptiles y pájaros), pilares permanentes de hombres sostienen su falo. Lo femenino básicamente está ausente. Comenzando en una edad acerámica, ambos, edificios y tótems son



hechos de piedra y en etapas posteriores se encuentran pequeños objetos de cerámica de animales domesticados (cerdos, cabras, y ovejas). Tumbas no han sido encontradas aún en el área y después de 3000 años de uso, por motivos desconocidos, el sitio fue intencionalmente abandonado y sepultado.

Lo Femenino-Fertilidad y Regeneración

Las “Venus” son las primeras representaciones humanas de la forma femenina y también del ser humano. Fechados a como 30 mil años atrás y trabajadas en hueso o roca, estas “Venus” no tienen un uso doméstico práctico, se consideran la primera configuración humana sagrada. Aquí encontramos las primeras manifestaciones de las sociedades matriarcales y una religiosidad basada en la fertilidad.



Procedimientos de contacto

Todo lo que podemos deducir es que las configuraciones de Propósitos operaban dentro del chamán en sus prácticas y procedimientos para establecer contacto y operar en el mundo sobrenatural.

Propósito: comunicación con los muertos, con las alturas y las profundidades, profecía.

Procedimientos: trance, alteración extática de la conciencia, visiones, sueños.

Rituales: iniciación, ritmo musical, ropas, decoraciones del cuerpo.

Síntesis del Primer Ciclo – Formación del paisaje humano

La sensibilidad y estructuración del mundo de los cazadores-recolectores se basó en el principio de la fuerza de la vida (falo, toro), su relación con la presa y la capacidad y aptitud para matar, todo estructurado dentro del contexto de una comprensión mitológica de las leyes del inmutable mundo natural. La significación religiosa se daba a través de los mitos y creencias de la comunidad, con el fuego en el centro, y las interpretaciones y operaciones del chamán eran la conexión con “el más allá”, las almas de los muertos (tanto humanos como animales) y las señales de lo Profundo. El centro de este mundo era el principio masculino. La fuerza regenerativa de lo femenino era un misterio y estaba fuera de los *valores operativos de un mundo no dedicado a la generación de vida*. La relación de sexo y reproducción no estaba comprendida.

En el Paleolítico, la aparición de las “Venus” femeninas (a partir aproximadamente 33.000 antes de nuestra era), los tardíos comienzos de la cosecha de granos silvestres y la primera domesticación de animales (agricultura) representan evidencia de que ya estaban operando los antecedentes de la estructuración de un mundo diferente, basado en el principio de regeneración y producción.

Es aquí, al final de este gran ciclo humano, que se configuraron estas dos tendencias diferentes, la caza-recolección (nómada/patriarcal) y la domesticación agrícola (sedentaria/matriarcal), en el paisaje psicológico de ese momento, y sus diferentes mitos, valores, sensibilidades y procedimientos religiosos se proyectarían en un futuro ilimitado, a veces coexistiendo y a veces en directo choque.

Segundo ciclo
Del 9^{no} al 5^{to} milenio
Domesticación, matriarcados y la Gran Madre

Panorama general

La formación del Neolítico, entre los milenios 9^{no} y 6^{to}, se basó en una nueva mirada e imagen interna del mundo y el ser humano. Esto se tradujo en el abandono de las cavernas; la conquista de la agricultura básica; la primera formación de asentamientos urbanos; nuevas tecnologías; cerámica; el surgimiento de un nuevo culto religioso alrededor de la Diosa Gran Madre y la estructuración de un desarrollado sistema social matriarcal que coexistió temporalmente con sus predecesores cazadores-recolectores. Se produjo el contacto inicial con otros asentamientos dentro de zonas geográficas contiguas y también más allá de las fronteras geográfico-culturales como lo demuestra la obsidiana de Catalhuyuk hallada en Palestina.

En el primer Neolítico temprano, hubo un entrecruzamiento y mezcla de las creencias, ideología y códigos de los cazadores, los recolectores y los nuevos agricultores¹¹. Pero en la medida en que se consolidaba más la agricultura, también se integraba por completo la sociedad matriarcal con un panteón sagrado y un culto religioso transformados, con procedimientos, ceremonias y códigos. En esta diferenciación de mundos, los cazadores abandonaron los asentamientos y se retiraron a los bosques y desiertos, continuando con su mundo social/religioso configurado en la era Paleolítica anterior.

Nevali Cori¹²

Nevali Cori, situado en la misma zona general que Golbeki Tepe y Cayonu, al sur de Anatolia, es un descubrimiento reciente de ese momento de transición y primera agricultura. Su período más antiguo está datado del X al VI milenio y los hallazgos arqueológicos muestran representaciones de ambos principios incorporados, femenino y masculino.



Ya en los milenios agrícolas 5^{to} y 4^{to}, las sociedades de base matriarcal y el culto a la Gran Madre se habían desarrollado por toda la cuenca del Mediterráneo, Europa y el Creciente Fértil. Se habían multiplicado las expresiones religiosas y artísticas, los avances técnicos trajeron el uso de hornos y cerámica y aumentó la experimentación con cobre¹³. Por toda la extensa y dispersa geografía de Anatolia continuaron fundándose nuevos asentamientos con diferentes

técnicas de construcción y métodos de entierro y se elaboró la rueda. Los asentamientos del noroeste recibían la influencia de los Balcanes y las islas cercanas; los asentamientos del este y el sur de la Mesopotamia, y los del centro sur de Siria. Más al sur, en las cuencas del Éufrates-Tigris, el Levante (Siria/Palestina) y a lo largo del Nilo, las poblaciones habían continuado creciendo y concentrándose. Habían aumentado las comunicaciones y el comercio entre los diversos asentamientos y culturas, había más población y movilidad inmigratoria, los asentamientos ahora frecuentemente estaban rodeados de murallas, lo cual indica el surgimiento de conflictos.

Revolución psicosocial

El Neolítico fue el producto de una nueva estructuración mental de la vida y su continuidad fue motivada por *el impulso a producir*, que se tradujo en la invención de la agricultura a través de la domesticación de la vida animal y vegetal; la creación de asentamientos habitacionales permanentes lejos de las cavernas; la elaboración de una nueva visión cosmológica con los principios femenino y masculino y lo sexual sagrado como centro; la ampliación del horizonte temporal en el ser humano y nuevas tecnologías en todas las áreas de la vida humana.

La invención de la agricultura

El proceso de domesticación tuvo lugar primero con animales, ovejas y cabras silvestres, y siguió más adelante con la domesticación de los granos. En la zona que incluye el sudeste de Anatolia y las zonas del norte del alto Éufrates-Tigris y el Levante (Siria) donde se dieron ambas condiciones, la de disponer de abundantes granos y animales silvestres para dar los primeros pasos en dirección a la domesticación.¹⁴ El conocimiento de la conservación de alimentos ya se había acumulado a lo largo de decenas de miles de años de dedicación.

La producción intencional de vida, a través de la domesticación de animales y plantas, se basó en una nueva estructuración interna de la vida. Fue diferente a la estructura de creencias del cazador-recolector, donde podía manejarse el mundo natural o actuar sobre él a través de habilidades y por

intervención sobrenatural... pero no cambiarlo. La comprensión de que lo que generaba la vida era la unión sexual de los dos principios, masculino y femenino, antes míticamente separados, fue la base de la posibilidad del ser humano de crear y producir un nuevo mundo. Antes de eso, el falo masculino era la fuerza vital, y el único atributo femenino era la capacidad regenerativa de crear nuevos seres que era misteriosamente dado por partenogénesis o autogeneración. Los nuevos seres que se producían a través del cuerpo femenino no estaban relacionados con la actividad sexual, ya que el acto sexual no culminaba en los nuevos seres.

M. Eliade¹⁵ sostiene que la consecuencia más importante de la agricultura fue la crisis de valores producida entre los pueblos paleolíticos: las características religiosas del mundo animal fueron suplantadas por la “solidaridad mística entre el ser humano y la vegetación”. Las mujeres y lo femenino socializado ocuparon el primer orden de importancia, cambió su situación social. Las

mujeres fueron decisivas en la domesticación de las plantas y se convirtieron en las cuidadoras de los campos. La fertilidad de la tierra y la fertilidad de las mujeres eran una sola cosa, y las mujeres eran responsables de la abundancia de las cosechas, pues conocían “el misterio de la vida”. Esta nueva visión no puede subestimarse, ya que las cosechas eran cruciales para la supervivencia de las sociedades agrícolas.

Esta fundamental nueva concepción de cómo se regeneraba la vida fue posible porque el hombre se hallaba en una nueva situación, que iba de la mano con nuevos pensamientos y comprensiones. Como hipótesis, seguramente la nueva situación de la domesticación llevó a incorporar de forma permanente los animales a la vida del clan, y la observación de sus hábitos y las consecuencias en algún momento habrían confirmado la relación del sexo y la reproducción. La domesticación de granos llegó más tarde y dio lugar a consideraciones sobre las cualidades reproductivas y multiplicativas de “la semilla”. Sabemos que se conocía y comprendía muy bien la conservación de alimentos y que los pueblos llevaban consigo sus reservas de granos, mientras seguían las vías migratorias de las presas. Hay evidencia de que guardaban en escondites los granos conservados, en ciertos lugares que atravesaban en sus migraciones anuales, lugares por los que pasarían nuevamente. Los animales más pequeños que se habían adaptado a los pasados cambios climáticos tenían rutas migratorias más cortas, en una escala de 200 km y no de 800-1000 como los animales más grandes.¹⁶ Esto habría reducido y concentrado las zonas habitacionales de los pueblos, creando memoria acumulada respecto de un paisaje familiar. A través de la observación de sus propios hábitos, de ver el crecimiento de nuevas plantas donde antes habían caído o se habían dejado semillas para futuros momentos, habrían configurado eventualmente nuevas relaciones, comprensiones y posibilidades.





Sea cual fuera la secuencia de los eventos, la domesticación dio origen a un nuevo paisaje psicosocial, drásticamente diferente en todos los sentidos, del momento anterior. Se produjeron nuevas herramientas y materiales, incluso se dio el primer paso fundamental de transformación del material por medio de temperaturas más elevadas. El descubrimiento y desarrollo de la cerámica se montó sobre el conocimiento anterior obtenido en las cavernas: la conservación del fuego, los cuencos y los hornos rudimentarios. El ser humano creó una nueva estructura de mitos, creencias, materiales y tecnología y cultos y procedimientos religiosos y en sólo aproximadamente dos mil años, los nuevos logros ya se habían incorporado e irradiado mucho más allá de sus puntos de origen.

Configuración del mundo matriarcal

Si bien la capacidad generativa sagrada de lo femenino tuvo sus raíces en las cavernas del Paleolítico, fue en el Neolítico que este principio se desarrolló y creó un nuevo paisaje psicosocial, con la Diosa Gran Madre como centro. La complementación e incorporación del principio masculino como compañero o pareja, hizo que este misterio sagrado de la continuidad de la vida fuera compartido. En esta comprensión de la complementación de lo masculino y femenino en el proceso creativo están los antecedentes del inicio de la declinación de las sociedades matriarcales, aunque a través de todo el Neolítico el principio femenino haya sido central. La era de las sociedades matriarcales fue llevada a fin por el ciclo de su propio proceso y la influencia exterior de otras creencias culturales que llegaron a través de las inmigraciones masivas de diferentes pueblos.

Los antecedentes energéticos primordiales de considerar sagrada la energía vegetativa/sexual; de hallar el potencial energético sagrado en la complementación sexual entre los principios masculino y femenino; de comprender la relación de la energía sexual con el principio de continuidad; la conexión de la fuerza de un Propósito con el potencial sexual/energético; nuevas técnicas para el deseo personal de conexión con espacios sagrados (altares), se desarrolló todo en esta era.

Catalhuyuk– Máxima expresión de la sociedad agrícola matriarcal del Neolítico

El asentamiento de Catalhuyuk se creó en el año 7500 antes de nuestra era y fue quemado y abandonado alrededor del año 6.000. Este asentamiento neolítico es el más avanzado y desarrollado que se haya encontrado hasta la fecha, y contaba con una población promedio de 3000 habitantes, que en su máximo apogeo llegó hasta 8000. Se trataba de los primeros agricultores de diferentes granos, que



también tenían ovejas, bueyes y perros domesticados. Situado cerca de un depósito importante de rocas obsidianas y mediante el comercio de las mismas sus habitantes también entraron en contacto con otras culturas. Las casas se construían una sobre otra, en 12 niveles, y en ellas había ámbitos comunes y de almacenamiento y también un área para el trabajo de la cerámica. El complejo no tenía murallas.

Sus prácticas religiosas se realizaban en templos centrales dentro del complejo y también en altares domésticos. Las imágenes más importantes son las de la Diosa Madre, el toro, los cuernos de toro, la doble hacha. Las pinturas de las paredes representaban las embestidas del toro, la caza y parejas de animales, entre otros temas. Enterraban a los muertos dentro de sus casas y, en los hallazgos arqueológicos, no hay evidencia de violencia o muerte violenta.¹⁷



Expresión religiosa y cultos:

En esta nueva estructuración del ser humano y el mundo, se incorporan una sensibilidad y preocupación distintas, que fueron traduciéndose en una comprensión de lo sagrado radicalmente diferente, con su correspondiente configuración religiosa, organización social y relaciones. El ser humano dejó de mirar sólo al inmutable y todopoderoso Dios Cielo, y empezó a observar la tierra en transformación constante. Así, comenzaron a ver a través de una mirada guiada por la comprensión de la necesaria complementación de los principios femenino y masculino.

Cultos

Culto central—La Diosa GranMadre



Por sobre todo, los orígenes y la continuación de la vida fue un misterio religioso. La nueva vida se generaba dentro del cuerpo femenino; de ahí que también la tierra resultara femenina, pues era donde se surgía la vida de las nuevas plantas, de las que dependían otras formas de vida. Estos fenómenos observables y sin embargo, míticos, configuraron una nueva “Venus”, la Gran Diosa Madre, la fuerza generadora femenina de la vida. En la era neolítica, la vida no surgía por autogeneración, sino por la mezcla sexual de lo femenino y lo masculino, el falo masculino portaba la semilla, pero era a través del contacto con el cuerpo

femenino que se “animaba” y generaba¹⁸ la nueva vida. Tanto lo femenino como el acto sexual resultaban sagrados. Los nuevos principios basados en la necesidad de complementación entre lo masculino y lo femenino fueron inherentes a esta comprensión, pero de todas maneras a lo largo de este proceso dominaba lo femenino, pues la nueva vida se producía a partir del principio femenino. Dentro de estas nuevas concepciones, los atributos sexuales y de fertilidad de la diosa hicieron configurarla como la “Fuente y Protectora” de la gente, los animales y la vegetación.

En Anatolia, la Diosa Gran Madre se representa en pinturas, figurines de arcilla y pequeñas estatuas talladas y, en diferentes escenas, de pie, sentada, dando a luz, con su amante joven. La más conocida es la pequeña representación en cerámica de Catalhuyuk de la diosa sentada en su trono, dando a luz mientras aplasta cráneos humanos (muerte) bajo sus pies. Tiene a cada lado sendos cachorros de león, como protectores o compañeros, simbolizando la domesticación de animales salvajes y peligrosos.

Otros cultos—Chamanismo y el culto a los Cráneos

Los cultos chamanicos continuaban siendo centrales en las sociedades recolectoras-cazadoras y también continuaron dentro de las sociedades agrarias que cazaban y recolectaban juntos con la domesticación. Desde el Paleolítico y hasta el Neolítico hubo "culto a los cráneos", un tratamiento especial que consideraba a las cabezas animales y humanas como el espacio donde se registraba la actividad mental. Estos



Estos cultos estaban arraigados en las experiencias de éxtasis shamanico que relacionaba a la cabeza, (el cerebro), como el contenedor de la experiencia "del alma". La ubicación en el cerebro de esta espiritualidad los llevo a comer el cerebro de las víctimas (animales o humanas) y convertir el cráneo en un objeto de culto.

Mitos

Estas representaciones míticas básicas son encontradas en las sociedades matriarcales en todas partes de Anatolia (incluso en Europa, la luna Fértil, Siria, Egipto y África del norte e India por mencionar algunos) y apareciendo más tarde con fuerza en Creta.

Mito de la Tierra Sagrada.

La tierra es sagrada dado que es el cuerpo de la Gran Diosa Madre y es desde ella que la vida es regenerada. La tierra es una fuerza fértil sagrada y lo que es puesto debajo de la tierra, en otras palabras dentro del cuerpo de la diosa/madre, crecerá otra vez y se multiplicará.

Mito de Regeneración – nacimiento, muerte, renacimiento

La cosmología de las sociedades agrícolas estaba basada en los ciclos vegetativos estacionales, en otras palabras, un misterio de nacimiento, muerte y renacimiento. El misterio de la vegetación exige "la muerte" de la semilla para asegurar su nuevo nacimiento en la multiplicación de semillas dadas por la nueva planta. Estas sociedades crearon una religión cósmica basada en la renovación periódica del mundo - la tierra nace, muere y renace de nuevo cada año. Este concepto de un tiempo circular es garantizado por la celebración del Año Nuevo donde el ritual de hierogamos fue decretado por la comunidad entera. El concepto de acoplamiento sexual como el productor de energía de vida; de sexualidad sagrada; el ritual de hierogamos y orgías agrarias formaban parte de una reacción necesaria de este misterio, a fin de asegurar el bienestar, potencial y continuidad del universo.¹⁹

Mito del Fallo

El fallo es la representación de la fuerza de vida desde tiempos inmemoriales pero es en el Neolítico que adquiere mayores atributos ya que este produce y lleva la semilla, el objeto básico de la reproducción. Esta concepción previa a la de la fuerza de vida del fallo fue cambiando ya que el proceso de la vida es ahora concebida en su complementación y mezcla con el principio femenino.

Mito del Toro y Los Cuernos de Consagración

Desde el tiempo de las cavernas el toro ha sido la representación de la fuerza masculina y sus cualidades míticas fueron creciendo con el tiempo. Por la proliferación de imágenes de toros y cabezas de toro en todas partes de Anatolia y Creta, se hace evidente que el toro fuera parte central en el panteón sagrado como la Epifanía de la fuerza creativa masculina.

Alegóricamente los cuernos de toro surgen desde dentro de la cabeza de los toros y ellos representan el símbolo de la masculinidad y la agresividad. En algunas comunidades los cuernos del caribú y del carnero también se tomaban como sagrados.²⁰

Lugares, Objetos y Rituales

Desde las cavernas en las montañas y más tarde cuando se establecieron los asentamientos urbanos ya había templos comunitarios, altares en las casas y ofrendas. El más común de los objetos era una representación de la Gran Diosa Madre. Los campos sembrados eran el lugar de ceremonias y orgías rituales y hasta en los depósitos de alimentos se colocaban ofrendas.²¹



Hiero gamos

(Ritual de Matrimonio Sagrado)

La prueba de que la estructuración interna de que el sexo era un acto sagrado está dada por la ceremonia de "hiero gamos", "hieros" que quiere decir, sagrado y "gamos" unión o sexualidad. Esta ceremonia viene de los matriarcados primitivos e implica una ceremonia ritual del acoplamiento sexual de un representante que encarna a la Gran Diosa de Madre, con un sujeto seleccionado, su compañero u otro. Esta ceremonia era realizada en la primavera, una gran ceremonia social era garantía que la siguiente cosecha sería abundante y el mundo sería renovado.

Ceremonias agrarias de fertilidad

Junto con el hiero gamos de la Gran Madre había orgías agrarias en los campos recién plantados donde cada uno participaba para aumentar el potencial de la futura cosecha (una especie de aforismo social).

Antecedentes de las Raíces de los Procedimientos Energéticos

La ubicación de la energía vegetativa/sexual en el centro de procedimientos sagrados es el antecedente más importante para la Disciplina de Energética.

rewrite

Las creencias y la atmósfera mental en la creación de la fuerza de vida energética y la seguridad de la continuidad por *la complementación de ambos principios* implican una configuración mental elevada.

La elevación del principio femenino como sagrado, con énfasis en su fuerza sexual, creativa, cambió el significado y las copresencias alrededor de lo femenino y la sexualidad en general.

La proliferación de templos a pequeña escala, altares domésticos y representaciones devotas insinúan una atmósfera de devoción interna que contiene una relación íntima y personal con lo sagrado.

El ritual de hiero gamos implica una propuesta social, basada en el potencial energético/sexual que fue configurado para la continuidad del universo y el bienestar de la comunidad. La importancia de este ritual y la naturaleza social de esta Propuesta implica un deseo transpersonal por el bien común. Esta es la base intuitiva de una proyección energética.

Síntesis de Segundo Ciclo

En la etapa Neolítica el ser humano entro a "un nuevo mundo" con su actividad mental dirigida a la producción, aplicada a todas las áreas de su vida. Por miles de años este fue un proceso de adaptación creciente e incorporación, combinando tanto la caza como el esfuerzo de un cultivo primitivo hasta que el nuevo mundo agrícola fue formado e instalado. Mientras que los animales

domesticados implicaron el pastoreo nómada, las cosechas significaban una nueva situación humana morfológica – vivir en un lugar fijo, para dejar de moverse. Gradualmente los pueblos dejaron las cavernas, aprendieron a construir casas y a establecerse, formando una nueva organización social, materiales y relaciones de acuerdo a sus necesidades. Una gran cantidad de energía libre debió haber sido aplicada para acumular la memoria necesaria de ciclos, factores y dar respuestas procesales a fin de asegurar la nueva fuente de su sustento y continuidad.

Aquí estamos ante la presencia de un aumento en el potencial del funcionamiento de la conciencia y mecanismos básicos del psiquismo como un todo y expresamente en el aumento del desarrollo de las respuestas diferidas intencionales ante la percepción y los impulsos instintivos que aumentaron el horizonte temporal dentro del cual, el ser humano se movió y funcionó y permitió la comprensión de los procesos de transformación y producción basados en ciclos y ritmos de acumulación.

Este tremendo salto mental, la reestructuración de las creencias que permitieron al ser humano entender que fuera por medio del acto sexual que más adelante se traería nuevos seres: que plantando una semilla en la tierra y esperar a través de la proyección a tiempos futuros, en diferentes estaciones de modo que esta semilla pudiera transformarse en una planta con múltiples semillas, no puede ser subestimado el intento de medir la magnitud del cambio del momento. Este es un salto en la estructuración mental casi tan grande como la producción de fuego.

Tercer Ciclo Del 4o a mediados del 2o milenio

Las Grandes Diosas e Imperios

Descripción General

El 5to y 4to milenio fueron testigos de la desintegración final y el término de la organización social matriarcal, fue recién durante el 3er y 2do milenio que se estructuró una nueva forma de organización social. Construida sobre los restos de las sociedades matriarcales esta nueva estructuración fue elaborada sobre la raíz de la organización social patriarcal traída por la cultura de las poblaciones inmigrantes. Sólo en Creta la organización matriarcal siguió hasta fines del 2do milenio. En todas partes el crecimiento y la concentración de la población crearon la oportunidad de avances culturales.

Esta era fue la del intercambio, la comunicación, la expansión y la formación de las primeras estructuras políticas de ciudad/estados, alianzas e Imperios. Los centros de poder se fueron formando en los asentamientos urbanos donde la nueva política y las estructuras religiosas se estaban desarrollando y expandiendo. Con la incorporación de la agricultura quedaba mucha



energía libre, aparecieron nuevos horizontes y se hicieron avances en la escritura, la tecnología y en el comercio por mar y por tierra.

Pequeñas colonias comerciales fueron diseminadas por todas las zonas trayendo el comercio y a las relaciones culturales una nueva intensidad. Los trabajos con los metales basados en bronce y su aplicación trajeron nuevas tecnologías y producción.

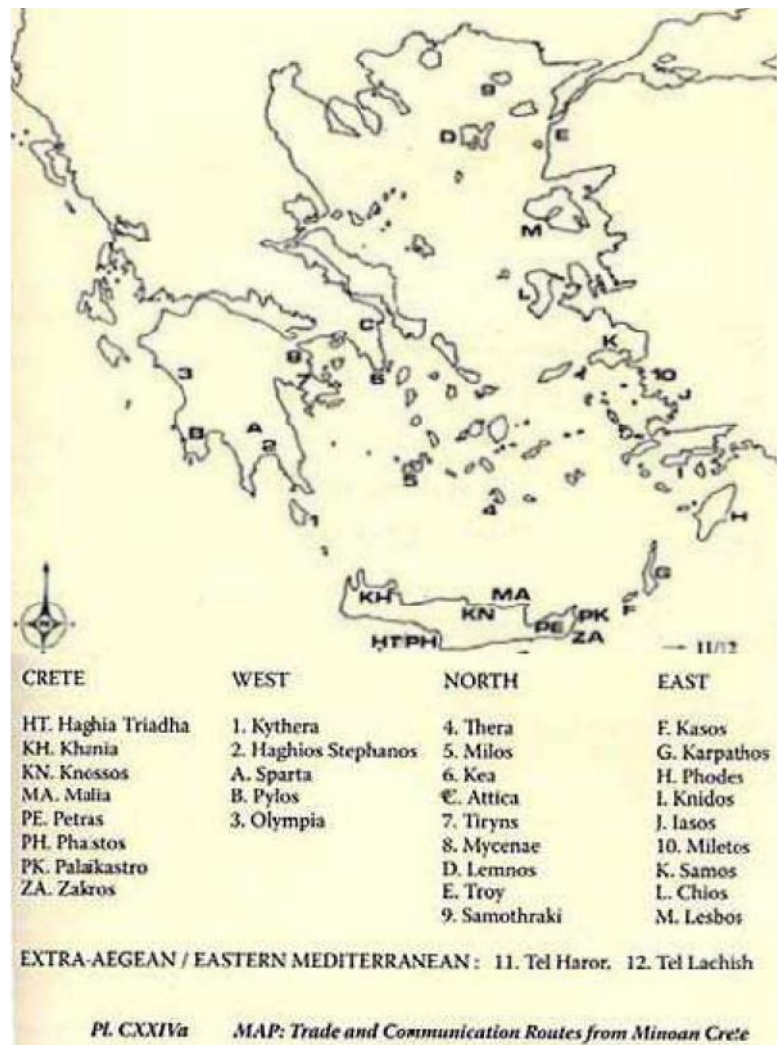
En Anatolia, considerando su gran dispersión geográfica, la población se estableció en todas partes del territorio y las primeras estructuras políticas se configuraron en zonas territoriales diferentes. Hacia el oeste, Creta se convirtió en una importante referencia cultural y religiosa expandiendo sus relaciones comerciales en todas las zonas del Mediterráneo. El centro de los avances culturales y el progreso político se encontraba en el sur, en Mesopotamia, el Éufrates – la cuenca del Tigris y Egipto. Las poblaciones se congregaban en el Levante y las principales islas como Chipre y Creta

consolidaban su cultura y centros urbanos. Había gran intercambio comercial y comunicación entre Egipto, Mesopotamia, el Levante, Creta, Chipre y las islas Egeas.

Creta – un caso único

Los primeros signos de una cultura organizada en Creta comienzan en el 3er milenio. Por el hecho de ser Creta una isla se libró de invasiones agresivas de otras culturas hasta la última parte del segundo milenio, permitiéndole casi 5 mil años de acumulación cultural ininterrumpida y el desarrollo de una cultura única. Considerando su formación geográfica, una isla larga y montañosa, hizo que la población Cretense se concentrara y desarrollara en diferentes centros costeros.

Por medio de estos diferentes centros mantuvieron un activo intercambio con Egipto, Chipre, el Levante, Anatolia, los centros de las principales islas de Anatolia hasta Troya y Samotracia, y todos los centros entre Creta y el continente griego. De éste intercambio de relaciones, la cultura Minoica recibió una gran influencia cultural y religiosa de otros lugares como así también ésta fue exportada a otros lugares, incluso a colonias.²²



Recientes estudios genéticos confirmaron el nexo entre los pueblos de Anatolia y los Cretenses originarios. Esta fue la primera hipótesis que Sir Arthur Evans sugirió a principios del 20mo siglo, después de su primera excavación arqueológica en Knosos. Parece que las especies migratorias primitivas mantuvieron y desarrollaron su cultura primitiva Catalhuyuk así como han revelado hallazgos arqueológicos, una cultura con la Gran Diosa Madre como centro de la sociedad matriarcal, con la diosa femenina, bucráneo, el salto del toro, la doble hacha, sofisticadas pinturas murales y santuarios en la cima de las montañas – todo lo cual era parte de la cultura Catalhuyuk en el 6to milenio.



Los matriarcados Minoicos eran pueblos religiosos y sumamente técnicos, con destrezas manuales perfeccionadas que pueden verse en sus trabajos en cerámica y metal; su armonioso sentido estético y artístico, su presunta fama en las danzas, acrobacias y juegos. Todo esto más su capacidad para el comercio y las relaciones hizo que la civilización Minoica fuera una referencia cultural y comercial entre el 3er y 2do milenio. Su primer lenguaje escrito fue hecho en jeroglíficos por la influencia egipcia, más tarde ellos formaron su propia escritura lineal A y finalmente la lineal B basada en la comprensión Micénica de A lineal. Sobre todo, esta era una cultura matriarcal que celebraba la naturaleza. En todos los medios las representaciones eran dinámicas, vistosas, las





representaciones sensuales de las flores, de la vida marina y sobre todo del toro y la serpiente.

La gente era representada en la vida cotidiana y en actividades religiosas queriendo dar la impresión de que en la época Minoica no existía una división rígida entre los dos mundos.

Choques culturales, transformaciones y modificaciones

En la desintegración de las sociedades matriarcales las diosas femeninas siguieron en la religiosidad de los pueblos pero modificando su posición dentro de los panteones, de los centros de poder pertenecientes a los recientes Imperios en formación que fueron cambiando. Las sociedades emergentes estaban basadas en influencia Indo-Europea, donde la cabeza del clan era masculina, la estructura era jerárquica y la organización básica de la organización militar formada sobre su tradición cazadora/ganadera. Las invasiones Indo-Europeas llevadas a cabo en esta zona fueron realizadas por los turco-mongoles y culturas nómadas asirio/iraníes cuyo forma básica de crecimiento era ganando el territorio. Éstas eran culturas móviles, no culturas agrícolas arraigadas. Su religión estaba basada en el Dios Cielo de los chamanes, la mitología del cazador y el mundo animal que incluía a una diosa madre de significado menor.²³ Los nuevos dioses poseían atributos de los conquistadores, los guerreros y los héroes, muy lejos de la sensibilidad y el interés de los pueblos agrícolas. Por múltiples invasiones y migraciones, que comenzaron fuertemente en el 4to milenio y continuaron desde entonces, esta organización social y conjunto de valores fue reemplazando las estructuras agrícolas. Una nueva base cultural y psicosocial se formó por la mezcla de las migraciones y los pueblos nativos y junto con esto lo sagrado femenino de las culturas primitivas también se fueron transformando.

De ser el centro de poder dentro de las sociedades matriarcales lo femenino fue desplazado y las sociedades masculinas fueron ganando fuerza estructural, formando las bases de futuros Imperios, ciudad/estados y conglomeraciones agrarias. Era la línea de sangre patriarcal la que determinaba ahora el status de una persona. Aquí la posesión masculina sobre la actividad sexual de lo femenino era muy importante para asegurar que fuera el linaje de sangre del macho deseado la que continuaba y no el linaje de sangre de cualquier macho. La Gran Diosa Madre todavía mantenía sus cualidades esenciales de ser el contacto "con el misterio de la vida", la protectora del bienestar de la gente, de las cosechas y el parto.

Una inevitable transformación mitológica tuvo lugar en la adaptación de las creencias religiosas anteriores en la nueva organización social. A medida que la influencia patriarcal se fue centralizando y organizando con poblaciones cada vez más grandes, la cabeza anterior del clan se transformaba en el Rey y con esto ganaba nuevos atributos mitológicos casi sagrados. Los roles de lo sagrado fueron cambiando, a veces el rey era el reemplazo del ex amante/compañero mítico de la diosa y de ahí las implicancias que fueron creadas en la configuración y relaciones de lo masculino/femenino. La relación afectiva entre la diosa y su compañero se volvió más importante y desarrollada. El único

atributo básico de la fertilidad de la Gran Diosa Madre se transformó en fertilidad, sexualidad y amor. En esta situación el culto de la Diosa fue relegado a funciones más específicas dentro de las estructuras de poder aunque psicológicamente la importancia por el bienestar de la gente permaneció intacta. El culto oficial de la Diosa se desarrolló dentro de un campo específico de influencia y responsabilidad y sirvió a los intereses y las directivas del Rey y de las estructuras sociales y políticas centralizadas.

Representación mítica del choque cultural

Hay dos mitos sumerios fundamentales ²⁴ que traducen claramente las tensas relaciones psicosociales que operaban en ese momento. Ellos ilustraban de forma alegórica el choque entre las ideologías de los matriarcados de la Gran Madre y el Dios Cielo patriarcal y la evidente declinación de la fuerza de lo sagrado femenino. Estos mitos mostraban las explicaciones de la nueva religiosidad, de los acontecimientos divinos, de las nuevas reconfiguraciones religiosas y las nuevas traducciones de los mitos más antiguos. La Gran Diosa Madre está en franca decadencia y se centraliza y configura un nuevo panteón con atributos de héroes y guerreros.

Enuma Elish

En el mito Asirio–Babilónico Enuma Elish después del caos original, el gobernante del Abismo, Apsu es eliminado por un grupo de dioses, pero al mismo tiempo no dañaron a la madre de las aguas del océano, Tiamat. Este asesinato original fue hecho con un encantamiento sobre las aguas de Tiamat. En esta situación nace un niño divino, Marduck, cuyo cuerpo inmenso fue bañado por el brillo del relámpago.

A medida que Marduck creció y se ocupaba en ordenar el mundo, un grupo de dioses se acercó a Tiamat acusándola de ser una cobarde después de que su consorte fuera asesinado y quisieron que ella los dejara vengarse. No fue convencida inmediatamente, pero finalmente aceptó y construyó armas para sus dioses, 11 monstruos formados del mundo animal y las aguas. Ella elige a un nuevo consorte para guiarlos y cuelga de su cuello las Tablas del Destino.

Con esto, la otra mitad de los dioses se encontraban preocupados sobre como resistir el próximo embate. Ellos intentaron persuadirla y alardeaban, pero nada podría cambiar su opinión. La otra mitad reclutó a Marduck para que conduzca la venganza, haciéndolo su rey y líder. Ellos *"colocaron en medio de ellos"* un atuendo especial para Marduck, que lo haría *aparecer y desaparecer basado en su palabra*. Ellos le dieron el estado del poder, el trono y una lanza (palu) *diciéndole* que era el arma que vencería a los enemigos.

Marduck se preparó para la reunión con arco y flechas; una maza y puso el relámpago en su frente llenando su cuerpo de fuego (energía). Preparó una red para atrapar a Tiamat. Con todo esto va al encuentro de Tiamat quién llega a la confrontación sosteniendo sólo una planta tóxica frente a ella. Él la llama para combatir y antes de juntarse ella *"recita conjuros y fórmulas"*. Al final de la batalla, sus dioses son tomados prisioneros y ella cae muerta presa de su destino - su cabeza es aplastada, su

sangre es tratada y su cuerpo cortado en pedazos "como un pescado". Marduck entonces establece el reordenamiento del universo, y después de un año, vuelve a su cuerpo conservado para añadirle los últimos toques. De sus pechos y su cuerpo se forman las montañas y la tierra, de su humedad el Éufrates, el Tigris y las fuentes subterráneas.

Para terminar con los seguidores encarcelados de Tiamat, solo son liberados cuando confiesan quien era el líder de la insurrección y aceptan a Marduck como su Dios. Estos nuevos afiliados son puestos como guardias del mundo y de su sangre nuevos seres humanos son creados. En agradecimiento ellos construyen el gran zigurat en honor al nuevo Dios, mientras los grandes dioses declaran su lealtad a Marduck.

Interpretación: Aquí la supremacía femenina, la diosa Tiamat, es retratada como algo desviado, mal intencionado y vengativo y el principal atributo de Protectora es expuesto como inútil. Ella es débil e incapaz de defender a su gente. Ella pretende defender su reino con una planta y hechizos mientras que Marduck viene a luchar equipado con todas las armas de un gran cazador, trucos de magia y la fuerza de los cielos. Ella fue rápidamente eliminada, pero no obstante no fue completamente quitada ya que la tierra y las aguas eran creadas de su cuerpo. Aquí el cazador/guerrero es superior y más eficaz que la diosa agrícola. Ella es sumida al mundo natural mientras que el nuevo centro masculino del panteón ordena el universo, el tiempo, los dioses y su relación con el ser humano. Sus seguidores admiten su error y son aceptados en el nuevo orden. Hay una división entre "ellos y nosotros", una diferenciación que da forma al significado sagrado en una nueva dirección y que es solamente superado por la asociación a los nuevos dioses dominantes. Aquí hay nuevos procedimientos religiosos, el de la magia y la transformación (un atuendo que aparece y desaparece), palabras mágicas y fórmulas como modo de ganar fuerza y victoria. Esta es la época de la palabra y la escritura.

Gilgamesh

En estos viejos poemas épicos escritos, Enkidu es descubierto conviviendo y protegiendo a los animales salvajes, por un pastor que es impresionado por la fortaleza de este gran humano/animal. El padre del pastor le dice que vaya a Uruk y le pregunte al Rey Gilgamesh qué hacer. Gilgamesh le dice que se dirija al templo de Ishtar y encuentre a la sacerdotisa Shammat, una prostituta sagrada en honor a la Diosa. Entonces que la lleve al abrevadero para que haga uso de sus "artes amatorias" y así domar a este hombre salvaje. El pastor hace lo que Gilgamesh le ha dicho y finalmente Enkidu aparece y pasa 7 días y 7 noches aprendiendo el arte del amor de Shammat. En la mañana del 8vo día él vuelve con los animales, pero las gacelas no lo reconocen y escapan. Él intenta perseguirlas pero su fuerza se había ido. Cuando él vuelve a Shammat se da cuenta que "su mente había crecido y que él sabía cosas que un animal no podía saber".²⁵

Más tarde en los viajes de Gilgamesh y Enkidu fueron al bosque sagrado de cedros donde matan al guardián del bosque, Jumababa y destruyen todos los cedros del bosque sagrado. Después que todo ha sido eliminado y Gilgamesh volvió a su atuendo real, Ishtar lo ve y lo invita a su cama. Él la insulta terriblemente, diciéndole todo el daño que han sufrido sus anteriores amantes. Después de este

rechazo, Ishtar le pide a su padre la utilización del Toro Celestial para vengar su honor y matar a Gilgamesh. Su padre le concede el deseo sólo después de que ella le garantiza una cosecha abundante durante los próximos siete años. Ella envía el Toro Celestial en pos de Gilgamesh, pero Gilgamesh y Enkidu lo matan y arrojan "las partes de su cuerpo" en la cara de Ishtar.

Interpretación: En este mito el rey tiene dos relaciones con la Gran Diosa Madre Ishtar. La primera es la recomendación de que "las artes amatorias" de la sacerdotisa del templo de Ishtar son las que humanizarán al humano/animal Enkidu. Por medio de estas prácticas Enkidu es humanizado mientras que ha perdido la fuerza animal, reconoce que ha ampliado su mente. La segunda es su total libertad de insultar a la Gran Diosa Madre y finalmente lanzar las partes de su protector muerto en su cara. Además Gilgamesh y Enkidu talan y eliminan todo el Bosque Sagrado donde ella vive y es protegida. Este es un hecho de degradación elaborada, sin miedo a represalias y él nunca vuelve a referirse a esta situación otra vez.

En ambos mitos vemos como la Gran Diosa Madre es degradada, está débil, e indefensa y perdida bajo el ataque de sus enemigos, en otras palabras, para aquellos que detentan el poder, ella ya no es una divinidad sagrada que puede conducir y defender a su pueblo. También en ambos mitos, mientras que la diosa es eliminada del poder por los nuevos dioses, no lo es completamente, ya que ellos mantienen partes de su cuerpo o atributos como útiles y valiosos.

Expresiones Religiosas

Diversidad de la misma Diosa Madre

Dentro de la organización matriarcal las Grandes Diosas Madre fueron adoradas en santuarios de la montaña y sus fuerzas estaban dirigidas al bienestar y a la continuidad de sus pueblos garantizando el ciclo de la vida, el nacimiento, la muerte y el renacimiento. Esto era la parte central de la época agrícola, de la cosecha y de la multiplicación de los seres; vegetales, animales y humanos. Dentro de la estructura patriarcal de esta época, la estructura psicosocial y las relaciones tensas sirvieron ahora a la consolidación de los estados e Imperios, a la invasión y a ganar nuevos territorios, desarrollando el comercio y las nuevas tecnologías y en general la actitud oficial hacia las expresiones religiosas anteriores era de indiferencia.

Entre los milenios 4to y 3ro, y comunicado por medio de la memoria histórica, la Gran Diosa Madre comenzó a diversificar sus nombres y atributos. En tanto que mitológicamente nunca se separó de sus raíces agrícolas y matriarcales, sus transformaciones, atributos y configuraciones particulares son claros reflejos de las modificaciones que tuvieron lugar dentro de los paisajes psicosociales y religiosos.



Los indicadores de las raíces culturales de varias diosas de la Edad de Bronce muestran una influencia predominante que llega de la Mesopotamia en Anatolia, Creta y las Islas Egeas que datan de al menos desde el 3er milenio en adelante. La Diosa Mesopotámica Ishtar fue la fuente de la Edad de Bronce que influyó sobre las configuraciones de la diosa en todas partes de la zona. El procedimiento de sexo sagrado, "o prostitución sagrada" por las sacerdotisas del culto de la diosa fueron consideradas como el modo de honrar a la diosa, ayudando a aumentar la potencia sexual como un acto beneficioso para la buena voluntad de la gente. El culto Ishtar/Inanna en Mesopotamia desde el principio del 4to hasta el fin del 1er milenio, influyó en los cultos originarios de la diosa en Creta y en el desarrollo del culto a Afrodita en Chipre y otras Islas del Egeo donde se organizaban los templos y los cultos. La vida del templo estaba muy organizada con registros de textos y leyes, rangos estructurados y las funciones y obligaciones de las distintas sacerdotisas muy detalladas.²⁶ Los nuevos atributos de la Diosa desde el tercer milenio en adelante estaban basados en su formación de origen, pero había un nuevo predominio de la sexualidad en las Diosas. A la función vital anterior de sexualidad para la continuidad de la comunidad (o estado o Imperio) se le añadió ahora el énfasis de una sexualidad humana que implicaba el amor y las relaciones. Como cada Gran Diosa Madre tenía una relación mítica con su amante o compañero esta traducción era un obvio próximo paso. El lugar de contacto con la Diosa sagrada continuaba en los santuarios de las montañas pero ahora su adoración también se integraba a la organización del palacio/templo y los sitios urbanos de adoración.

Según un estudio lingüístico de G. Owens²⁷, dedicado a descifrar el lenguaje Lineal A de la cultura Minoica, la raíz de la diosa Astarté/Ishtar/Ishassaras y la diosa Cretense Asasaramé son todas las mismas. Él manifiesta que la Gran Diosa Madre era conocida con diversos nombres en todo el Este Mediterráneo, Inanna para los sumerios, Ishassaras para los hititas, Ishtar para los pueblos de Mesopotamia y Astarté para los pueblos del Levante.

- Ishtar era la diosa del amor, la atracción sexual y la guerra.²⁸ Ella era una diosa de la fertilidad, pero

su principal atributo era su sexualidad y era su amante el pastor Dumez o Tammuz quién protegió los ciclos agrarios. El viaje al submundo de Ishtar fue para liberar a su amante y por su codicia de convertirse en soberana del mundo subterráneo fue retenida allí. Sus mitos están relacionados con la sexualidad y las consecuencias por el tiempo que estuvo en cautiverio fueron que toda actividad sexual en la tierra, se parara mientras ella estuviese allí. Esta interpretación tiene un punto de vista diferente del de Deméter quién deja que todas las cosechas mueran y la Tierra quede estéril mientras ella espera el regreso de su querida hija que está en cautiverio. En todos estos mitos, la Gran Diosa o sus amantes mueren; van al submundo para renacer otra vez.

- Astarté fue conocida en el Levante como “la Dama de la Montaña” y su amante era Adonis, que significa Señor para los canaanitas. En su culto en Ugarit ella poseía horribles y vengativos atributos y en Chipre Astarté fue adorada como Afrodita. Las dos diosas estuvieron relacionadas “con el templo de la prostitución” en el Levante y en Chipre. Tanto la diosa hitita Ishassaras como la diosa Cretense Asasame tienen raíces en común.

- En Creta, los únicos nombres originales de la Diosa Madre son aquellos encontrados en las escrituras Lineal A, una escritura que proviene del 2do milenio. Aquí se encuentran Diosas referidas a las más altas montañas en Creta, Ida y Dicte, nombres que también podían ser intercambiables; las montañas fueron llamadas así después de las diosas. Existen también varios hallazgos de doble hachas en los santuarios de las montañas en Creta y en los santuarios de las islas cerca de Creta con los nombres “Idamate” “o Madre de Ida” en Lineal A impreso en ellos. Lingüísticamente esto podría fácilmente referirse a la Gran Diosa Madre Deméter que la hace una Diosa Madre de origen Cretense.²⁹

Hay una multiplicidad de menciones de cultos en estos milenios pero las referencias más claras son aquellas relacionadas a la diosa femenina. También en el 3er milenio, de Egipto, Mesopotamia, Anatolia y Creta comenzó el cultivo y el comercio del vino. En los palacios, se han localizado bodegas de vino y en los templos y lugares de culto arqueólogos practicantes han recuperado infinidad de vasos con forma de animales, vasijas y pequeñas tazas que fueron usadas para consumir vino. Siendo que el vino es una sustancia que altera la conciencia (como las diferentes sustancias sagradas como el soma, haoma, la bebida usada en Eleusis, etc.) y las creencias durante este periodo de que una sustancia que altera la conciencia contiene a Dios o a la divinidad dentro de ella, resulta extraño que un culto dedicado a esta sustancia no la haya mostrado en las representaciones e imágenes del 3er y 2do milenio.

Lugares, objetos y rituales

En general, el culto a la Diosa Madre se celebraba en ambientes naturales, en las cimas de las montañas, en cavernas y en santuarios forestales. En el interior de las cavernas se encontraban las pocas reliquias de veneración que sobrevivieron.



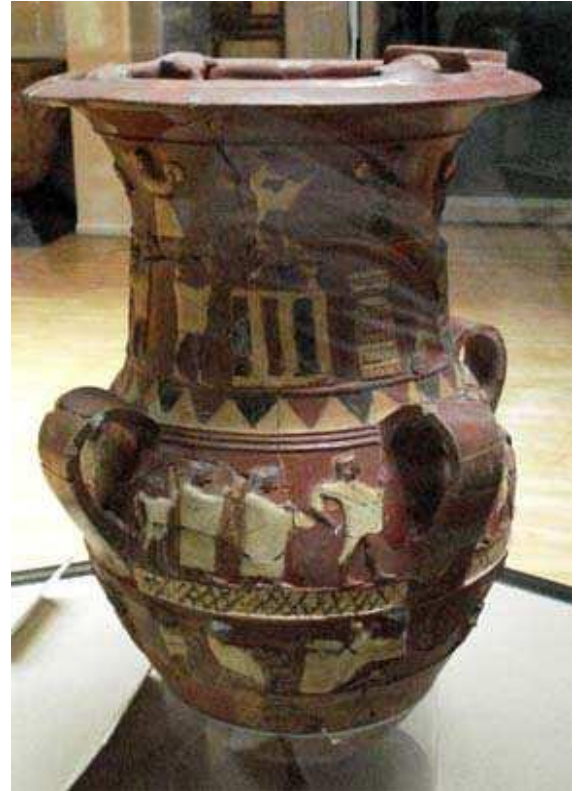
En Creta, se mantuvieron los lugares más sagrados de devoción y de contacto con la Gran Diosa en las cavernas y en los santuarios en las cumbres de las montañas. El objeto más sagrado era el hacha doble, que era la representación de la Gran Diosa Madre. El hacha se encontró en palacios y sobre todo en altares y en los alrededores de los santuarios de las cumbres montañosas. El árbol también era un objeto sagrado y se incluye en las producciones artísticas y en los pilares centrales de los palacios, y los templos se construyen con troncos de árbol en posición inversa. Dentro de los palacios minoicos se incorporaban patios y templos especiales. Los minoicos también desarrollaron una gran variedad de cerámica **rythons (ritón)** con pequeñas tazas que hacían ver que en sus ceremonias bebían, sobre todo vino.



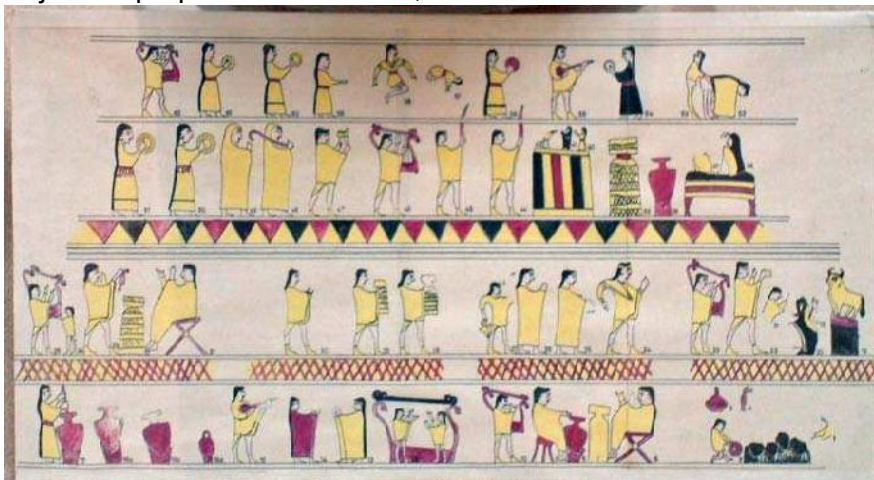
Antecedentes energéticos en los procedimientos de culto

Hierogamos y la Diosa Madre

En Anatolia, el culto a la Madre Diosa lo organizaban las sacerdotisas, las cuales eran instruidas en los aspectos ceremoniales del culto. La ceremonia central del culto a la Diosa Madre era Hierogamos, la ceremonia donde la personificación de lo sagrado femenino le daba el potencial sagrado a la semilla masculina para asegurar la plenitud futura de la cosecha y consecuentemente el bienestar del pueblo. Esta acople sexual era la ceremonia religiosa más importante del año. Se celebraba al principio de la primavera y era parte de una alegre celebración de todo el pueblo. La creencia y la práctica de la comunidad neolítica en orgías sexuales, que acompañaban al apareamiento de la diosa y su consorte para incrementar el potencial sexual de la futura cosecha, continuaban en la Edad del Bronce, pero ahora, esta ceremonia se celebraba dentro del templo y con la participación de la comunidad en los alrededores del templo. Esta ceremonia era celebrada entonces por el más alto representante del culto a la diosa, que era el sacerdote o el rey que correspondían a la encarnación del amor por esta³⁰.



La ceremonia hierogamos está representada en el vaso Inditke, Anatolia, segundo milenio (Museo de las civilizaciones. Ankara (Turquía)). El vaso muestra, desde la base hasta la parte superior, escenas descriptivas de la ceremonia sagrada. Primero se ven las preparaciones generales de hombres y mujeres preparando comida,



tocando música, un altar y vasijas ceremoniales. Las siguientes escenas están dedicadas al sacrificio de un toro, a las oraciones, ofrendas, altares y libaciones. El tercer panel muestra al dios y a la diosa sentados en la cama matrimonial sagrada con un gran altar y vasijas ceremoniales, figuras

protectoras masculinas, otras tocando música y participando en la ceremonia. La escena final

muestra un ambiente general de celebración con hombres y mujeres tocando música, acróbatas y el dios y la diosa en una postura erótica, consumando la ceremonia.

Altas Sacerdotisas y prácticas sexuales sagradas

El código de Hammurabi proporciona amplias explicaciones sobre las responsabilidades, las libertades y las funciones de las sacerdotisas en el culto Ishtar, el culto religioso oficial de Babilonia. El tema de la «prostitución sagrada» en función de la diosa se esboza claramente y, por todas estas regulaciones sociales, está claro que la sexualidad sagrada era un comportamiento institucionalizado del culto.

Sustancias y Entorno

Lo más demostrativo del trabajo energético fue encontrado en el entorno cultural: una cultura basada en lo femenino y dedicada a la Gran Diosa Madre quien tenía un consorte incierto conocido como “el Maestro de los Animales”; y la celebración sensual de la naturaleza; la proliferación de toros y serpientes; las pinturas sobre la sexualidad abierta de mujeres, con los pechos expuestos y embellecidos; la dedicación por la danza y la acrobacia con movimientos precisos y finos del cuerpo; la predisposición hacia los estados alterados de conciencia; la aspiración del contacto con lo sagrado por medio de la experiencia interna de la Epifanía.

Esto habla de una cultura donde la sensualidad y el cuerpo eran los primarios en el contexto de lo sagrado. En tanto que no hemos encontrado referencias explícitas al falo o referencias explícitas a una sexualidad sagrada, hay la relación sexual intrínseca agrícola de la Gran Diosa Madre con su consorte, y el nacimiento, muerte y renacimiento encontrado en todos los cultos vegetativos.



Los Minoicos tenían una característica única, diferente de toda otra representación religiosa de contacto con la Diosa, en sus representaciones hacen sólo vagas y distantes alusiones a la diosa, pero tienen imágenes muy descriptivas del pueblo en sus experiencias religiosas. Esto insinúa que para estos pueblos era más importante la experiencia personal sagrada que una representación fija primaria externa como objeto de devoción. Esto en sí mismo habla de una estructuración religiosa más desarrollada.



La Epifanía ³¹ era la aspiración central de la religiosidad Minoica, una estructura de la conciencia inspirada. Este fue un culto que valoró lo personal, o quizás lo colectivo, las visiones, las señales o el contacto personal con la presencia de la Diosa. Ellos deben haber usado una forma visual y cenestésica de la representación interna en función de la aspiración de estados inspiradores, lo más probable es que se hayan ayudado ingiriendo sustancias alteradoras. Sus representaciones artísticas muestran la expresión de un estado de ensimismamiento de la conciencia, a veces con un tono físico vigílico y otras en una desestructuración alucinatoria.

Síntesis de la Época

En el 3er y 2do milenio el sustrato psicosocial de esta área trajo la acumulación de la diversidad de intereses humanos de los ciclos Paleolíticos y Neolíticos anteriores y la velocidad acelerada de cambio donde una nueva organización social estaba siendo formada junto con sus creencias, códigos y entendimientos religiosos. Este fue un complejo período de consolidación de los primeros Imperios y conglomeraciones territoriales que causaron fuertes choques y el aumento de las tensiones en las relaciones políticas y sociales; de avances tecnológicos; de tráfico y comercio y un aumento de la comunicación e intercambio cultural. Fue integrada la agricultura y formó la base de las sociedades mientras que el avance tecnológico en la metalurgia estaba a la vanguardia de las nuevas áreas de comercio y producción. El peso cultural y las tensiones entre las civilizaciones ahora configuradas en Egipto y Mesopotamia se sintieron hacia el norte afectando la zona del Levante, Anatolia y las Islas Egeas.

Dentro de esta caldera humana e histórica, la religiosidad matriarcal predominante, reflejada en las sociedades Neolíticas agrarias del pasado, se había fragmentado en diferentes cultos y sometido a cambios bajo la influencia de las culturas locales en las cuales estaba inmersa. La Diosa adquirió diferentes nombres y nuevos atributos con relación a las aspiraciones de los pueblos. Mientras estuvo ubicada en las franjas del poder político, la fuerza original del Propósito de la Gran Diosa Madre permaneció intacta como la fuente fundamental de protección y continuidad del bienestar de la vida misma. Ella ya no era el centro en el panteón oficial de los dioses pero nunca estuvo ausente y

probablemente ninguna empresa importante se inicio sin pedir las bendiciones de la Diosa Madre. Su

representación mítica fue más elaborada y fue estructurada con un amante o compañero permanente bien configurado aunque lo femenino fuera la fuerza dominante de esta configuración. La fuente de la fuerza sagrada de la Diosa estaba todavía en los santuarios originales, en las cavernas, en lo alto de las montañas, demostrando que a pesar de todos los cambios sociales y culturales, la continuidad de los orígenes sagrados femeninos no se habían roto ni desechado. Los hallazgos arqueológicos en estos lugares dan testimonio de los procedimientos devocionales que eran celebrados por la necesidad de entrar en contacto con lo sagrado.

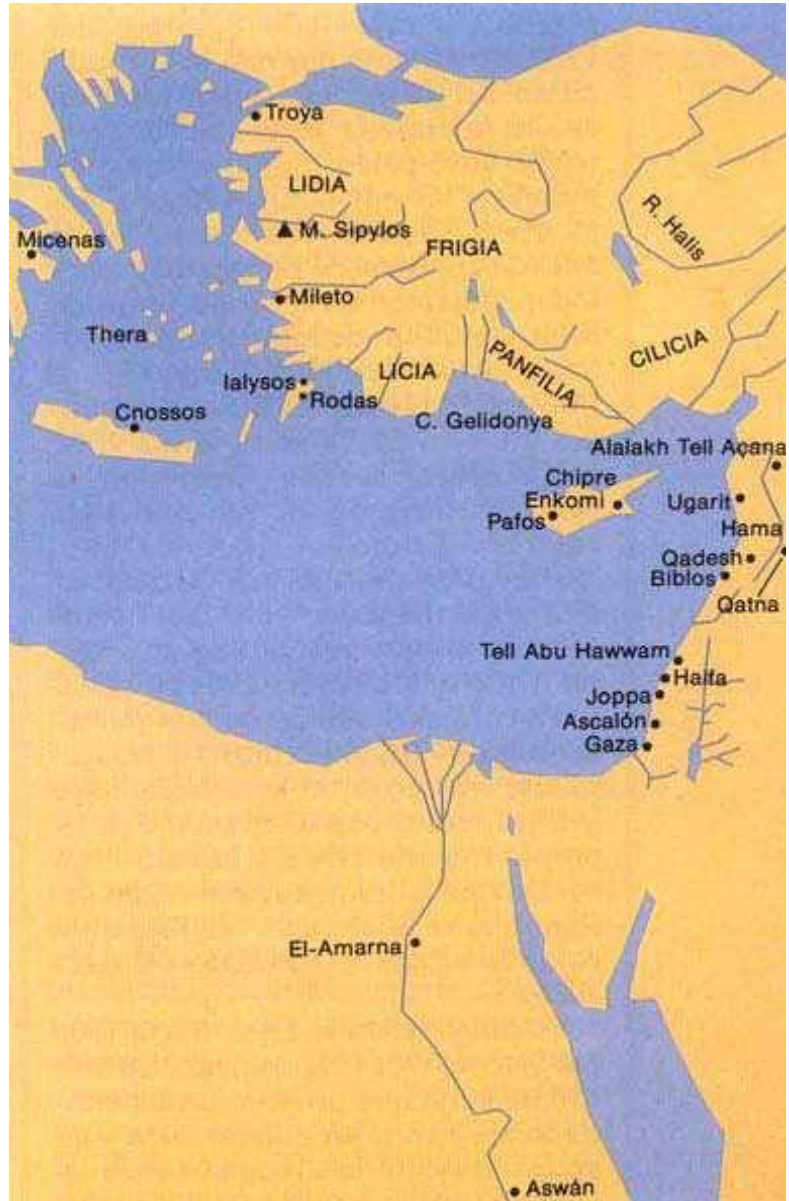
La elaboración social generalizada y los avances técnicos también se manifestaban en los cultos de la Diosa Madre. Los cultos, con sus rituales y ceremonias, eran generalmente organizados por sacerdotisas con diferentes funciones, responsabilidades y seguramente información. Esto se ve en las ceremonias centrales de todas las culturas, el comienzo del Año Nuevo, donde el acople cósmico de la Diosa y su consorte en la ceremonia de hiero gamos no había perdido su naturaleza social original. En esta nueva era, las sacerdotisas de mayor nivel interno, "las más elevadas", de algunos cultos también se habían hecho "expertas" en el manejo de la energía sexual. Este hecho bien documentado muestra los antecedentes de procedimientos energéticos dentro de un contexto religioso cuyo propósito era tomar Contacto con los dioses, o la pareja sagrada.

Cuarto Ciclo
Del 1500 al 900 AC Decadencia,
Disolución y Renacimiento

A fin de entender los fenómenos religiosos enérgicos de Dionisos en el primer milenio, es importante tener el contexto psicosocial de su aparición.

Al comienzo de la mitad del II milenio toda la zona (Anatolia, Mesopotamia, Egipto, Creta y la zona Egea) tuvo una declinación creciente que terminaría violentamente en la disolución de Imperios, ciudades/estados, y conglomeraciones culturales. Esto fue una crisis total de las estructuras de la civilización de entonces, afectando a cada área en diferentes intensidades, pero fue varios siglos más tarde que una nueva estructuración y relaciones comienzan, y finalmente en el siglo 5o una nueva organización cultural y política fue establecida.

Éstos fueron los cuatro actores principales del segundo milenio, pero también había muchos estados más pequeños, como Hatti quien también tenía relaciones de invasor con ciudades/estados aún más pequeñas como Ugarit y otros. En otras palabras, existían relaciones de zona con los cuatro principales Imperios culturales y políticos, cada uno un con su red de estados invasores basados en mutuo beneficio.



Alrededor del 1500:

Los hititas y los egipcios estaban en constante choque por el control de las ciudades estratégicas de intercambio comercial localizadas en el territorio Sirio-Palestino. Estos dos Imperios controlaban varios aliados y estados más pequeños que sirvieron como zonas de contención entre ellos. La constante mutua agresión había debilitado a cada uno hasta alrededor del 1300 donde firmaron un pacto de no agresión mutua.

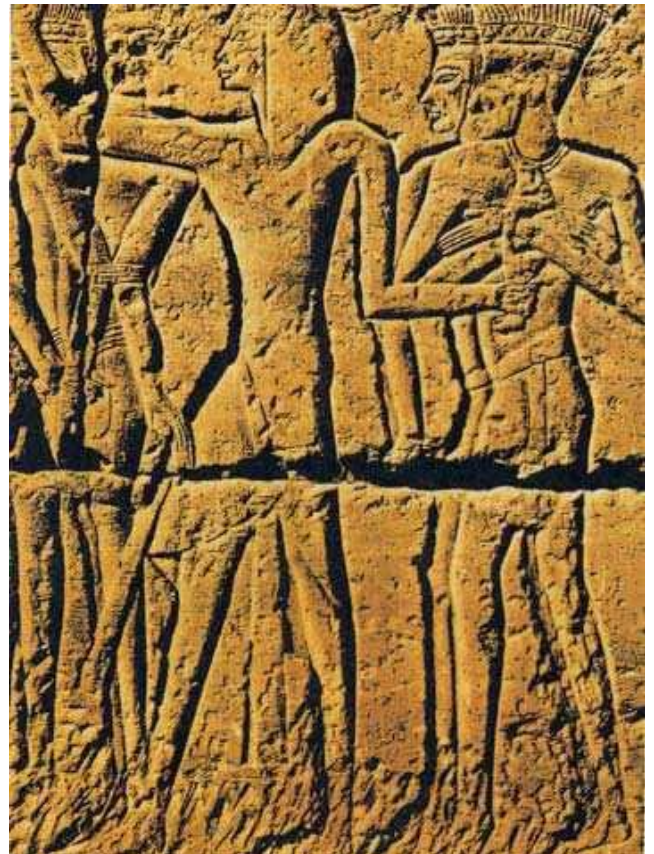
- En Mesopotamia, las Casitas Babilónicas y el Imperio Asirio fundaron un frágil equilibrio y juntos configuraron un potencial militar con confrontaciones no exitosas con el Imperio hitita lo que lentamente fue debilitando la débil alianza original.
- La explosión del volcán Thera permanentemente destruyó la civilización Minoica, ya en decadencia, dando paso a que fuera asumida por la cultura Micénica en expansión desde el continente Greco.

Los Pueblos del Mar

En seguida después del 1300, hacia el final del inestable II milenio, repentinamente aparecieron constantes ondas de destrucción y pillaje lo que duró alrededor de 100 años. Esto ha sido llamado la invasión de los Pueblos del Mar.

Hay poca información exacta de quiénes eran los Pueblos del Mar y de cómo esta destrucción sucedió porque casi todas las ciudades principales fueron quemadas y sus registros destruidos³² y en tanto que una descripción detallada no es la intención de este documento, alguna información general es:

- En Grecia, los Micénicos estaban en extensión y prosperidad generalizada cuando la destrucción golpeo la tierra principal. De los 294 centros urbanos y asentamientos registrados después del desastre sólo quedaron 55. Esto marca la desaparición de la cultura Micénica y la Edad de Bronce en Grecia.
- En Anatolia, la capital del Imperio hitita, Hattusa fue arrasada y quemada junto con las otras diez ciudades principales del Imperio. Esto marcó el final del Imperio hitita, final de la Edad de Bronce y principio de la Edad de Hierro.
- Chipre, el más grande de todos los centros urbanos fue destruido a pesar de las tentativas de fortalecimiento, similares a lo que pasó en algunas ciudades griegas.
- El Levante (Siria y Palestina) la ciudad/estado importante de Ugarit fue destruida junto con otros puertos principales, ciudades y asentamientos circundantes. La verificación arqueológica no ha sido posible en Biblos, Tyro o Sidón.
- Egipto fue capaz de resistir la entrada al Nilo de éstos los invasores como se declara en la estela de Karnack.



En síntesis, esta fue la disolución de la zona entera, provocada por la declinación de pequeñas guerras continuas, una sequía de varias décadas, bloqueos comerciales, bloqueo de las actividades de saqueo normales lo que era la forma normal del sustento, etc. Parece que sucedió una diáspora general: pueblos enteros estaban en movimiento en busca de algún sitio para instalarse, venganza constante dirigida hacia los invasores pasados, aprovechamiento de oportunistas comerciales por la confusión, piratería, etc.

Expresiones Religiosas

Las Grandes Diosas

Hacia la mitad del segundo milenio el culto de la Gran Diosa había sido desplazado en términos de su posición central en los diferentes panteones divinos de toda la zona. La gran madre Neolítica era por lo general venerada como "lo más sagrado", sus días ceremoniales eran los hitos más importantes en año civil y su participación en asuntos públicos los conectaban "con lo sagrado" simplemente por su presencia. Pero con la diferente organización de los centros de poder, la posición de la diosa había cambiado y ahora era el rey o el faraón lo que era central y la diosa era su consorte, una inversión en las viejas creencias Neolíticas. Esta descripción se inserta en el marco ideológico de los panteones oficiales de los centros de poder, sin embargo fuera de estos centros el culto de la diosa fue completamente integrado en una multiplicidad de expresiones de cultos locales en el panorama cultural y con psicológica importancia con los pueblos.

Anatolia: Frigia y Cibeles

La reconstrucción cultural y política de Anatolia central y occidental fue encontrada primero en los frigios. La gente de Indo-Europa atravesó el Dardanelos directamente de Tracia en un tiempo incierto. Algunos investigadores ubican su llegada a Anatolia en el 1200 y afirman que ellos eran realmente los pueblos de Mushki que participaron en la destrucción causada por la Gente del Mar.³³ Otros dicen que ellos llegaron alrededor del 9o siglo, mezclándose con los pueblos locales, absorbieron las tradiciones de sus predecesores y crearon un sistema único de actividades.³⁴ Cualquiera sea el caso, ellos llegaron y formaron un imperio que fue activo del 8° a principios del siglo 6°. Después de la invasión de los Cimerios el estado de Frigia se disolvió y en el siglo 6° fue incorporado a Lidia que tenía un trasfondo indoeuropeo similar al de Frigia.



Como los Hititas antes de ellos, los Frigios parecían haber sido religiosamente tolerante y mientras había múltiples cultos y deidades diferentes, integraron a la Diosa madre Anatolia Cibele³⁵ como su deidad principal y su culto fue extensamente difundido en todo el territorio Frigio. Los Frigios construyeron los mayores centros religiosos rurales y santuarios en lugares religiosos del Paleolítico y Neolítico. Su culto fue oficialmente adoptado por la corte del Rey Midas haciéndolo una religión estatal.

Cibeles

La diosa madre Cibeles fue parte de un largo y constante proceso de transformación cuyo precursor directo fue el asiático Kubaba y Telipino que los Frigios más tarde transformaron en Cibeles y su consorte Atis. Su culto fue practicado en cumbres montañosas, en bosques de pino y en marcadas formaciones de roca del centro, sur y occidente de Anatolia.

Las primeras imágenes son las de una mujer adulta localizada dentro de una entrada geométrica, con un tocado, un velo esto cubriendo la mayor parte de cuerpo, sosteniendo en un brazo un pájaro carroñero y un tambor en el otro. Esto fue cambiándose, dejando aparte al pájaro y más tarde con la posesión de una granada, una amapola, un espejo, y otros diversos objetos. Por lo general estaba rodeada por dos cachorros leones o dos pequeños músicos machos. Bajo la influencia de la helenización su tocado fue cambiado para incluir una corona con estructuras de ciudad, su velo desapareció y fue ubicada sentada en un carro tirado por dos leones.



Localmente también fue conocida bajo los nombres de Agdistis, Berecyntia, Brimo, Dindymene, "la gran madre de los dioses Idaeanos " entre otros, según la montaña donde su culto era practicado. Sin duda era una diosa importante en toda Anatolia y su culto fue proyectado de Anatolia a Grecia, las Islas Egeas y llegando mucho mas tarde a Roma y los estados vasallos dentro del Imperio romano.

Mitos de Cibeles:

Como en toda la mitología, una figura que cubre más de 3.500 años, se somete a cambios y transformaciones en sus orígenes, atributos y relaciones mientras se adapta e integra en las "siempre cambiantes" culturas locales.

En la raíz de su mito su forma original era andrógina, ya que contuvo todos los atributos femeninos y masculinos. Los otros dioses tuvieron miedo de uno con tanto poder, sus atributos masculinos fueron cortados y fue dejada en su forma femenina.

Ella llegó a la Tierra con forma de meteorito, la piedra negra. Este meteorito era el objeto sagrado en su santuario en Pesinuntis hasta que fuera llevado a Éfeso y más tarde a Roma.

Ella era la madre de Sabiosos, el nombre de Anatolia para Dionisios. Otro mito explica que Dionisios, después de dejar su lugar de nacimiento en Creta, llegó hasta ella después de sus viajes por Egipto, India y Mesopotamia. Ella lo purificó, lo curó de su locura, lo inició en sus misterios y culto y lo dirigió hacia el oeste para llevar su culto a Tracia y Grecia.³⁶

Culto:

Su culto era agrario, celebrado en el campo y más tarde por la realeza Acatólica en santuarios rurales al aire libre. Ella no tenía una corte femenina de sacerdotisas, de preferencia era seguida por su macho Coribantes que participó en sus ceremonias y se sometió a la castración ceremoniosa y flagelación en su servicio como fieles representantes de Atis quien se castró a sí mismo para pagar la culpa de haber sido infiel a Cibele. Sus ceremonias celebradas cada noche eran orgiásticas con música ensordecedora de tambores, doble flauta y platillos; bailes de saltos de altura y chasquidos de espada, e incluida una diversidad de deidades para proteger los campos, recortes y cosecha. La bebida ritual era el vino hecho de semillas de pino, ya que el pino era considerado la encarnación vegetal del Dios Atis. La piña era el símbolo de inmortalidad.

En síntesis, la recreación Frigia de la Gran Diosa Madre Acatólica debe haber sido la configuración Traciana/Indo-Europea lo que calza bien con el paisaje psicosocial de la población dada su fama y difusión. Cibele era la Madre Protectora y no aparece con atributos sexuales positivos. Este era el culto masculino de la diosa, con al menos algunas ceremonias devocionales y procesiones llegando a límites extremos de pasión, terminando con una auto-castración para aliviarle de su castración original y más tarde por la de su consorte Atis.

=====

Relación Energética

Las tendencias de los cultos hacia la violencia sexual y física auto-infligida como valor sagrado están lejos de ser un antecedente energético positivo y son la introducción posterior como religión estatal del Frigias, con la sagrada casta de sacerdotes que mantenían los bienes y propiedades del culto, alcanzando el estatus de una nación independiente, lo que recuerda a uno de los otros cultos religiosos.

Síntesis de la época. La Alta Edad Media

Después de este período de alrededor de 100 años, en Grecia y Creta la cultura Micénica colapso, la economía fue interrumpida, había hambruna generalizada, disminución demográfica rápida y la escritura desaparecía ³⁷ el colapso del Imperio Hitita dejó a Anatolia en el caos, sin estructuras estatales, poblaciones enteras se habían marchado y no fue antes del 9° siglo con el Frigia que una nueva estructuración comenzó; el Levante comenzó a reorganizarse lentamente entre Fenicios, Canaanitas, Hebreos y otros pueblos; Egipto había resistido a la invasión externa pero internamente se cristalizaron y Ramsés III fue el último gran faraón; en Mesopotamia fueron los asirios que sobrevivieron y son la fuerza del momento. La Alta Edad Media duró del 1200 hasta alrededor del 9o siglo donde diferentes zonas, unas antes otras más tarde, comienzan a reorganizarse con nuevas estructuras.

Cuando “el polvo descendió” los archivos reconstruidos transmiten una cierta atmósfera “de silencio cultural” entre los escombros de un mundo desintegrado. Pero esto es en este “tiempo en blanco”, (lo que los historiadores en general tienen ignorado como si “nada” pasó), donde el culto energético de Dionisos apareció en Grecia, resonando y desafiando con un nuevo paisaje psicosocial que tenía que avanzar. La fuerza de Dionisos hizo erupción en el continente griego y es gracias a la futura influencia griega en todo el Mediterráneo que este culto se haría un amplio movimiento social, fenómeno y proyecto en las futuras configuraciones de impacto energético en lo cultural y religioso. ³⁸

Quinto Ciclo

Proyección del 1er milenio en adelante

Dionisios

Configuración de un Dios sintético

La investigación de Dionisios como un fenómeno religioso energético se ha centrado en el intento de comprender la situación psicosocial donde una configuración sagrada tan especial pudiera ser aceptada y proyectada a gran escala; verificación de las raíces y el proceso histórico de este fenómeno; de su ideología y prácticas energéticas de Contacto con lo Profundo.

Situación psicosocial en Grecia

Antes del comienzo del primer milenio, Grecia se encontraba sometida a la apropiación de tierras, comúnmente llevadas a cabo por unos pocos terratenientes. La tierra, anteriormente utilizada para la agricultura básica y diversa, se especializaba en la exportación del monocultivo, especialmente la vid. La estructura social previa, de familias amplias arraigadas en las tierras, se extinguía ya que poblaciones enteras estaban siendo desalojadas y quedando sin hogares.

La carencia de tierras se convirtió en la condición del grueso de la población en tanto que se instalaba una pequeña aristocracia. La religión oficial Homérica con Apolo a la cabeza estaba al servicio del poder, fracasando y no atendiendo a la gran mayoría, produciendo esto una vuelta a los cultos antiguos de la tierra, la fertilidad y la abundancia de la antigua religión de la Diosa Madre de la cual Dionisios era la nueva transformación. Dionisios y el vino se fusionaron y su culto dio la bienvenida a toda la gente, sin distinción de lugar de nacimiento o situación. Se convirtió en el liberador, el que trajo alegría y libertad.³⁹

Indicadores Históricos de Dionisios

Intentar encontrar la prueba de los orígenes de Dionisios es igual que jugar con arena, uno termina casi siempre con las manos vacías. Podemos referirnos a las elocuentes declaraciones de Cicerón en el 1er siglo AC y Philostrato en el 1er siglo DC⁴⁰ o podemos tomar las investigaciones y argumentos de innumerables eruditos e investigadores que fundamentan las razones de sus particulares hipótesis sobre los orígenes de Dios, pero finalmente nos dejan en la situación de que nadie realmente sabe. Esto en sí mismo es sugestivo.

La referencia histórica más antigua es hallada en una inscripción de una tabla Lineal B de alrededor del 1300 AC, en Creta (En el Museo Arqueológico de Malia) que verifica la existencia de Dionisios en Creta en ese momento. Los siguientes son datos de referencias hechas por Homero en la Ilíada y la Odisea alrededor del 800 AC, pero son considerados como provenientes de una memoria cultural más antigua⁴¹. En el Museo Arqueológico de Estambul hay una piedra tallada de la Mesopotamia del 900 AC que ha sido llamada "el Dios Trueno", pero los racimos de uvas que cuelgan de su cinturón

hacen de esta imagen una posibilidad sospechosa. Estas son todas las referencias encontradas antes del comienzo del siglo 5° de la era Helenística cuando las ceremonias de Dionisios fueron oficialmente aceptadas generando en consecuencia un torrente de comentarios literarios y producciones artísticas plásticas que se encuentran fuera del interés pre-Órfico de esta investigación.

Atributos Básicos

Las tres referencias objétales básicas siempre conectadas con Dionisios son el tirso, el vino y el falo.

42

El Tirso divino: el tirso de Dionisios y sus Bacantes fue creado por el tallo del hinojo gigante coronado por una piña. Este instrumento era su antorcha y considerando la naturaleza hueca del tallo del hinojo, también podría haber sido usado como un receptáculo para almacenar semillas y plantas, o minerales y elementos usados en la producción del fuego. La piña es un material resinoso donde el fuego puede ser mantenido a través del tiempo y el tallo del hinojo tiene la curiosa cualidad de incineración, similar a la de algunos hongos de los árboles, en los cuales este se quema desde dentro de la estructura sin que las paredes del tallo colapsen lo que lo hace un material útil para el conservación de fuego. El tirso es una antorcha y también una máquina, un instrumento.

Una teoría interesante, propuesta durante un breve lapso a finales del siglo 19no, sostuvo que la corona del tirso era realmente la forma de la palmera datilera en cierto momento de su inflorescencia. Ellos argumentaban que Dionisios era realmente de la Mesopotamia y sus orígenes vinieron de un Dios sol asirio llamado Dianisu. Él llevó un tirso datilera y cuando su culto se movió hacia el oeste el dátil fue sustituido por la piña ya que las palmeras no existían en el área del Egeo. Ellos continuaban con sus argumentos explicando que el vino primitivamente fue hecho de la palmera datilera y no de uvas y que él probablemente era de un lugar llamado Kissos donde un epitafio para Dionisios era Dionisios Kissos. Esta discusión terminó en 1897 y nunca ha sido reactivada.⁴²

Dionisios como sustancia–Vino: las Plantas y los hongos que producen modificaciones alucinatorias de la conciencia han sido consideradas desde la antigüedad como dioses o plantas sagradas. Como se evidencia en el antiguo Dios Soma de las religiones arias, este Dios se encontraba dentro de los hongos de los cuales se producía la bebida sagrada. Después de beber esta sustancia alucinógena el sacerdote entraría en contacto con un mundo sagrado. Recientemente podemos encontrar lo mismo en diferentes hongos usados por las culturas en Mesoamérica. Estas sustancias de la planta eran consideradas como el Dios mismo y constituían la puerta a experiencias sagradas de contacto dentro de muchas culturas shamanicas. La famosa bebida tomada por los participantes en las ceremonias de apertura del Telesterion en los Misterios de Eleusis, se la considera ahora por haber contenido componentes alucinatorios encontrados en el hongo ergot que crece en el centeno salvaje, el grano asociado con Deméter.⁴³ Éstos son algunos de los muchos ejemplos del uso de sustancias de plantas usadas en ceremonias de experiencia sagrada.

En la época en la que se sitúa nuestro estudio, el descubrimiento de una sustancia nueva disponible que produciría alteraciones, habría sido seguramente de mayor interés, mas aun para ceremonias religiosas y sobre todo para la población en general si esta sustancia hubiera estado disponible a gran escala. Antes del uso del vino, las bebidas basadas en semillas intoxicantes fueron extensamente utilizadas y asociadas con la vegetación de la Gran Diosa Madre Deméter. Otras bebidas intoxicantes fueron producidas de la miel y el símbolo de la abeja es asociado frecuentemente a los diferentes cultos a las diosas. No está claro cuándo fue la primer asociación de Dionisios con el vino, pero se sabe que el cultivo del vino era conocido en Egipto y Mesopotamia desde el 4to milenio AC. El vino era producido y almacenado para el uso de reyes y sacerdotes⁴⁴. Los hallazgos arqueológicos en Anatolia muestran que los brotes de la vid fueron transportados en vasijas de cerámica desde el 3er milenio. En algún momento el Dios dentro del vino fue llamado Dionisios. Sileno en la obra de Eurípides “El Ciclope”, da una descripción elocuente de las propiedades eufóricas que Dionisios manifestó después de una larga impuesta abstinencia.⁴⁵

En las raíces de los mitos Greco romanos, ante la muerte repentina de Sêmele, Zeus implanta a Dionisios en su muslo para que la gestación pueda seguir y así Dionisios pueda convertirse en "el Dios dos veces nacido". Esto hace alusión a los métodos tecnológicos del cultivo de la vid, que sólo puede hacerse por medio de injertos. La vid no se reproduce por semillas (Sêmele) y es aquí que se marca una nueva etapa en el desarrollo agrícola. Incluso aunque el vino fuera precariamente producido de uvas y otras frutas en el Neolítico, fue sólo por medio de la comprensión de los numerosos y diferentes aspectos tecnológicos que deben ser considerados a fin de producir el vino, que se produjo una nueva etapa. Con esta tecnología que funcionaba a fines del cuarto milenio (cuya base se utiliza hoy en día), *el ser humano producía un nuevo Dios* que trajo alivio y euforia a la gente común. Este Dios no fue un accidente de la naturaleza, sino que fue producido intencionalmente. Al menos en el 2do milenio este Dios fue llamado Dionisios.

El Falo y el Toro: la celebración del falo como parte de sus ceremonias de culto coloca a Dionisios próximo a los cultos Paleolíticos donde se celebraba el culto al falo, junto con el toro mítico, como los símbolos de la fuerza vital masculina. Su culto era llevado a cabo con un fuerte carácter sexual liberador; es considerado como “el falo” y aparece como un toro.

La Dualidad: Como claramente explicaba Salvatore Puledda⁴⁶ lo más asombroso de este Dios es su naturaleza dual. Él es el Toro y aún así viene de la Gran Diosa Madre de Cibeles y Sêmele ubicándolo dentro de los misterios agrícolas del nacimiento, muerte y resurrección y sus seguidores y sacerdotisas son mujeres. Él es el libertador a pesar de ser extremadamente vengativo. Él es el falo, lo más sexual de los hombres y a pesar de eso afeminado. Él es la luz y el que ilumina, como es salvaje y cruel. Él de repente aparece y repentinamente desaparece. Abre a sus seguidores a la experiencia de iluminación y también a la locura. Él, es una larga lista de manifestaciones sagradas y también sus contraposiciones.

Culto y mito

Las Bacantes, Eurípides⁴⁷

Con el magnífico trabajo de Eurípides, *Las Bacantes*, la libertad interna y el nivel mental de Dionisios se ponen de manifiesto. Para Dionisios *nada tiene naturaleza fija*; todo se hace móvil y cambiante bajo la fuerza de su presencia y dirección. Su mensaje de liberación, por una experiencia misteriosa de reconciliación y renacimiento personal, fue dirigido de un modo masivo, a pueblos enteros, como un tipo de arrebató social. Aquí se declara que él había arraigado su culto en toda Asia antes de venir al Oeste. La propagación de su culto en Grecia estuvo marcada por un constante choque y oposición por parte de los representantes del oficialismo en el poder. La característica de su movimiento era la de una fuerza psicológica imparable utilizando la aceptación y la persuasión, la venganza y la violencia.

En *Las Bacantes* aprendemos que Dionisios llegó al continente griego para establecer su “culto y festivales” así “los hombres podrían adorarme”. De esto asumimos que sus ceremonias de culto en la montaña tenían procedimientos diferentes a la de los festivales que deben haber tenido un carácter más abierto y social. El texto habla más adelante de sus ménades, las Bacantes, a quienes él describe como mis “amigos y ayudantes” quienes han viajado con él “en una larga peregrinación” desde otras tierras. Él explica que él vino a Tebas para establecer su culto, rectificar las injusticias y falsedades hechas a la memoria de su madre Semele y también a su origen divino, y demostrar a la gente que él es Dios. “Para cumplir con este objetivo he hecho mi divinidad humana y me he transformado en mortal”. Y cuando esto fue llevado a cabo planeo continuar hacia otras regiones de Grecia. Podemos ver que él viene con un objetivo determinado (¿venganza?) a rectificar injusticias pasadas; como un mensajero con una misión en la extensión de su culto y su postura interna es la resolución.

Él explica que los de su culto tomarán el tirso y los timbales, se embellecerán con hojas; vestirán con ropas remendadas con piel de ciervos y lana blanca. Ellos celebrarán los bailes a Bromio con una muchedumbre de mujeres febriles y de esta manera olvidarán sus infortunios domésticos. El Coro invita a los de Tebas a coronarse con hiedra, a vestirse para la ocasión y a subir a las colinas. Ellos exclaman, “Feliz es el bendito que, sabiendo los misterios divinos, purifica su alma y consagra su existencia a vagar en las colinas reparando sus errores”. Precisamente allí es donde celebrarán las orgías con los timbales que Dionisios creó con la Madre Rea y la flauta que ella le dio a los sátiros para usar en los titánides (festivales). Allí “de la roca manará el vino, ellos beberán leche de la tierra, miel de las abejas y el aire se llenará de incienso sirio”. Baco, con su cara ennegrecida por el humo de las antorchas, se llena de alegría cuando las Bacantes celebran a Dios con sus gritos y bailes acompañados por tambores y flautas.

Interpretación: Éstas son descripciones de celebraciones intensas donde el propósito es purificarse uno mismo y reparar los propios errores, en otras palabras un acto sagrado de catarsis y reconciliación con uno mismo, junto con otros. Los benditos son aquellos que dedican sus vidas a los

misterios divinos. Esto es una transferencia personal y social, que comienza con todos los participantes cambiando su ropa cotidiana y vistiéndose con la ropa de la naturaleza - hojas, pieles de animales y el tirso vegetal. Ellos hacen la peregrinación al sitio de las ceremonias por la noche y a pie. Hay música, bailes especiales y la ingesta de vino, leche y miel. Dios está allí en el medio y se complace verlos vagar libremente mezclándose con la naturaleza.

Esta es una descripción de una atmósfera alegre y liberadora, organizada y dirigida hacia un importante experiencia interna. Todos los sentidos están excitados y la presencia de Dios está en el medio intensificándolo todo. Los estímulos para "el yo" normal y reconocible han desaparecido y la euforia y la inspiración, movidos por el propósito de tomar contacto con Dios y purificarse de los propios errores, hace de esta una situación de alteración de la conciencia por medio de una experiencia de éxtasis.

Míticamente, Dionisios fue instruido en los misterios de la gran Madre Cibeles y el misterio de la gran Diosa Madre era el misterio agrícola de nacimiento, muerte y resurrección o renacimiento. Este era el nudo central del misterio de la vida y la muerte y el sexo es lo que motivó la continuación del mundo natural y humano. Debido a las copresencias, el sexo debe haber sido parte de estas ceremonias sagradas. Cómo fue transmitido, qué fue dicho o expresado con palabras o en las canciones del coro, que pudo representar en la reconstrucción apasionada, no lo sabemos, pero seguramente esto era central en un culto agrario arraigado.

Aparte de estas descripciones del culto de Dionisios, el carácter extraordinario de Dionisios es descrito en todo el resto del trabajo. A medida que el drama avanza, las múltiples cualidades duales del Dios se hacen explícitas como así también su compleja naturaleza mental y sagrada. Mientras que las situaciones contradictorias humanas, tanto de alegría como de violencia aumentan en intensidad, él es retratado como un maestro titiritero de fuerza inflexible, moviendo los hilos con desapego y deleite.

Alteraciones de Conciencia:

Fenómenos alucinatorios rodean a Dionisios. Él aparece y desaparece, se transforma en toro, produce terremotos, abre las puertas cerradas con llave, lo encadenado cae al suelo, y contra de su voluntad; todas las mujeres de la ciudad se unen en sus celebraciones. En las bacanales las rocas arrojan vino; la tierra da leche y las bacantes se mezclan con júbilo y amamantan a los animales salvajes. Los milagros y trucos de magia son parte de sus métodos.

En las ceremonias, el beber una especie de brebaje hecho de vino, leche y miel debe haber producido un efecto de alteración pero no de embriaguez.⁴⁸ Seguramente había algún otro aditivo alucinatorio que producía los efectos descritos por Agave cuando ella recobra su capacidad vigilica en el palacio.⁴⁹ Las descripciones que ella hace, no son las de un estado de embriaguez, son más bien las de un estado alucinatorio completo, donde sus percepciones están alteradas al punto de no reconocer su situación ni tampoco tener memoria de sus acciones recientes.

Él controla los niveles de alteración de la conciencia de otros, con distintos grados de variación "de furor", de éxtasis, furia, encantos y hasta finas sintonías de delicadas alteraciones a distancia.

Procedimientos:

Los rituales del culto de éxtasis fueron dirigidos por un culto de sacerdotisa que incluyó el baile intensivo, el canto, vestimentas rituales, sustancias alteradoras y libertad sexual, guiados con el propósito de personal renacimiento, reconciliación y liberación.

Antecedentes Energéticos:

- Prácticas que desestructuraban "el Yo" y daban el acceso a estados de éxtasis y arrebatos.
- Capacidad de configurar un Propósito interno coherente que guiaba la capacidad energética.
- Proyección energética de los estados emocionales.
- Celebración de la sexualidad dentro de un contexto sagrado.
- Reconocimiento de lo femenino como un valor.

Conclusiones finales sobre Dionisios:

Estas conclusiones finales sobre Dionisios vinieron sintetizadas en un sueño del investigador y como tales son más inspiraciones que descripciones.

¿Quién o qué era Dionisios?

Las investigaciones sobre Dionisios siempre terminan en paradojas interminables y contradicciones entre la inspiración sublime y la venganza cruel. No hay ningún molde que podría producir estos fenómenos si uno busca una respuesta tradicional a fenómenos irreconocibles. Mejor dicho, si nos preguntamos, ¿qué tipo de molde contendría de un modo integral tantos atributos de lo sagrado y lo profano, tal grandeza y violencia, entusiasmo y no-ataduras? Este molde tendría que tener una nueva forma para unir esta serie de atributos supuestamente contradictorios. Debería ser un molde que integre lo humano con la experiencia... tal vez un molde mental hecho de un material intangible. Un molde que produciría una integración y reconciliación del proceso humano entero con traducciones sagradas incorporadas dentro de la conciencia. Un molde dinámico guiado por una futura situación mental de libertad y comprensión que sólo un futuro ser humano podría tener. Dionisios podría haber sido formado de un molde como este. Dionisios era un Dios sintético, una nueva configuración humana elaborada como una respuesta a la desintegración y la crisis de su momento. Él era una síntesis de todo lo anterior a él y la manifestación mental y psicológica del futuro ser humano. Este es el paquete que implosionó en un determinado momento histórico.

Es como si él se hubiera manifestado en la crisis de la caída del mundo antiguo, que en su momento significó todo desde el principio de la formación social, desde las cavernas hasta la construcción de barcos de acero. En sus ceremonias y mitos vemos todo el proceso humano. Él era el que comía la carne cruda, antes del fuego. Él trajo el fuego a su tirso. Él se vistió con pieles de cazador, del leopardo y los ciervos, posesivo de su presa, cruel y vengativo. Él vino de la Gran Diosa Madre, del misterio del nacimiento, de la muerte y el renacimiento del mundo agrícola. Él vino de Sémele y fue purificado más tarde e instruido por Cibeles. Era un hombre afeminado y el celebrador del falo y el sexo – él era la fusión de lo femenino y lo masculino como lo fue Cibeles en su forma original. Él fue el Andrógino del Futuro, la configuración de un completo ser humano. Él fue el liberador.

Él era el Dios dentro del vino y trajo una liberación reconfortante y eufórica al seguidor común y a sus bacantes, él trajo el entendimiento del misterio del nacimiento, la muerte y la resurrección. Él era la prueba del mito del dos veces nacido, para volver a renacer. De la muerte de Sémele él renació de Zeus. Él renació en la creación del ser humano, hecho de las cenizas de los Titanes. Él era el proceso del injerto, un implante de una planta a otra.

Él era el Mago, apareciendo y desapareciendo, cambiando formas y creando fantasmas. Su forma era cambiante pero su postura interna fija. Fue un espejo para las contradicciones que estaban a su alrededor, pero él no era parte de ellas, él estaba separado.

El era la experiencia totalizadora del contacto con lo sagrado y profundo. Esta experiencia produjo la reconciliación y la liberación en sus seguidores y este estado produjo estragos en los poderosos. Su dirección estaba abierta a todos y fue seguido y celebrado por los indefensos.

¿De dónde vino?

La configuración de su culto tiene la fuerza psicológica de una cultura más avanzada. La dirección de este culto produjo la reconciliación personal y la integración elevando como valores lo que estuvo reprimido, la sexualidad, lo femenino y la libertad interna de denunciar y desafiar un sistema ignorante y violento. Su sustancia, el vino, trajo alivio y alegría a todos, sin discriminación. El es la encarnación de otra postura mental, sobre todo la de libertad interna.

Sus mitos hablan de sus viajes por Egipto, India y Mesopotamia antes de llegar a Lydia en Anatolia. Quizás este culto se configuro por la comunicación que existió entre India y Mesopotamia y puesto en marcha dentro de los códigos del culto de Anatolia y Grecia. O quizás vino directamente a Grecia, como dice en Las Bacantes. Su capacidad para realizar trucos, de realizar transformismos, de aparecer y desaparecer, de algún modo indican atributos que vienen de la Mesopotamia. O quizás surgieron todas estas posibilidades y nada puede probarse, porque él era un Dios sintético, configurado por la fusión de los mitos que operaban en un ambiente multicultural, en un momento único de gran necesidad espiritual, de integración y aspiraciones a futuro.

La transformación posterior del culto

De todos modos este fenómeno sucedió, produjo una fuerza social emergente de tal malestar y descontento en Grecia que los poderes cercanos tuvieron que oficializar las ceremonias públicas de Dionisios y los moradores urbanos comenzaron a participar de los misterios de Dionisios y finalmente incluirlo en el panteón oficial Homérico ya desvitalizado. La activa comercialización del vino griego y su comercio extienden el culto a todo el Mediterráneo. Finalmente se transformo en Orfismo, una mezcla de Apolo y Dionisios, orientado más hacia la lira que a la doble flauta salvaje, sometándose a la influencia de la nueva atmósfera filosófica en Atenas. El culto fue practicado dentro de las organizaciones urbanas del Thiaso por otros mil años. Su núcleo religioso fue proyectado dentro de las formaciones psicosociales del nuevo mundo, transformándose en la estructura de otro Dios sintético que apareció con la disolución de la siguiente "caída del mundo antiguo".

Conclusiones y síntesis

1. Conclusiones: antecedentes de las raíces Energéticas

En el tiempo y el espacio de este estudio reconocemos antecedentes y procedimientos de las raíces energéticas en Occidente.

Estos antecedentes están centralizados: en prácticas sexuales sagradas; expresiones culturales y atmósferas que generan un manejo de la energía sin un indicador preciso; diferentes procedimientos de alteración de la energía psicofísica y el funcionamiento de la conciencia utilizado de forma ceremonial en los entornos del culto matriarcal.

Considerando el tiempo pre-histórico y la primera época histórica de esta investigación, no hay claras referencias de organización de escuelas místicas con procedimientos precisos. Pero considerando la organización de cultos que rodeaba a las diosas y a Dionisos, encontramos una diferenciación entre la deidad y sus sacerdotisas o bacantes y aquellos que participaban en forma general en los festivales y ceremonias públicas. Hay también una detallada explicación en el libro de Hammurabi acerca de las funciones de las sacerdotisas de Afrodita en la vida del templo y el culto que implicaban un nivel organizativo desde lo más interno a lo más periférico.

Las diferentes estructuras de conciencia, sobre todo la de "arrebato", "conciencia inspirada" y "conciencia ensimismada" describen una experiencia religiosa individual diferente, una atmósfera y aspiraciones diferentes, como así también fenómenos sociales generalizados.

Antecedentes de las raíces de los procedimientos enérgicos

Antecedentes de creencias y procedimientos: el atributo sagrado de fertilidad del principio femenino; el mandato sagrado de la energía vegetativa en la complementación del principio femenino y masculino; la configuración de la Diosa con su consorte macho; la necesidad trascendente de tener el máximo potencial de energía en el acto de hierogamos y la atmósfera emocional inspirada que rodea este procedimiento; la configuración de Propósitos personales y transpersonales para dirigir el potencial enérgico de hierogamos; procedimientos de alteraciones de conciencia inspirada, en el intento por tomar contacto con lo Profundo por medio del trance, sustancias, éxtasis, arrebato y ensimismamiento. Además de lo mencionado anteriormente hemos encontrado algunas condiciones donde los trabajos enérgicos avanzados en la búsqueda de lo Profundo podrían haber sido descubiertos y desarrollados, pero no hemos encontrado antecedentes claros de esta experiencia.

A pesar de estos descubrimientos y como una curiosidad, no hemos encontrado ni reconocido representaciones de configuraciones cenestésicas internas de la complementación psicofísica de lo femenino y lo masculino (como el Yoni-Lingam) ni las representaciones de las traducciones cenestésicas internas del plexo como se encontró en los Shivaitas en India del sur.

Procedimientos disciplinarios y Ascesis.

En los procedimientos de la Ascesis Energética encontramos los principales pilares del Propósito, una entrada inspirada, un pasaje breve por una leve alteración de la conciencia y procedimientos energéticos dirigidos para ponerse en contacto con lo Profundo. Todos estos procedimientos encuentran sus antecedentes en la arqueología religiosa estudiada en esta monografía.

Propósito

Ubicando a hierogamos en el centro de los procedimientos sagrados, se muestra la dirección del Propósito de la movilización de la energía hacia lo Profundo.

En la ceremonia de hierogamos había una *Propósito transpersonal* basado en la creencia y el deseo que la energía de este acto fuera proyectada y multiplicada para el bienestar de todos los seres vivientes y asegurar la continuidad del Universo. Existía una creencia profunda de que esta energía era la fuente, el misterio y el potencial para la dinámica del universo, la generación de la vida y la respuesta para el necesario sustento que aseguraba el crecimiento y la continuidad.

La configuración central de las creencias de los pueblos matriarcales, era que la energía sexual vital era la responsable del necesario ciclo de la vida, de muerte, resurrección y trascendencia. El camino interno cenestésico de esta creencia sigue la dinámica correcta, la dirección y la movilización energética de la concentración de energía en el Plexo Productor, moviéndose hacia arriba en la cumbre y dirigiéndolo a los Espacios Profundos.

La configuración interna de la Gran Diosa Madre fue el antecedente que posibilitó una experiencia de contacto personal con traducciones de lo Profundo. Esta dirección mental hacia un objeto/fuerza sagrado era la base de la dirección del Propósito potenciado por la fuerza psíquica de esta imagen. Conectando esto con una profunda necesidad o aspiración y ubicando esta dirección de apertura emotiva hacia la deidad, dio el potencial a esta aspiración. En el ámbito de hierogamos, ya sea en el acto sexual en sí mismo o teniendo la copresencia mental de ciertos procedimientos, el potencial enérgico habría sido aun mayor.

Entrada

La creación de un ámbito mental adecuado significa usar procedimientos que producen una alteración inspirada de la vigilia, *pasando por una leve modificación de la conciencia*, que lleva al operador a alejarse de la vida cotidiana y produce una situación mental y una atmósfera para crear condiciones energéticas. Estos procedimientos implican la contemplación y mezcla psíquica con una imagen interna o una fuente externa muy cargada. La correcta contemplación es una internalización progresiva de la mirada que amplifica el sentido y el significado de la copresencia de una experiencia inspirada, produciendo una mezcla psíquica inspirada del operador y la imagen. Este es un estado de inspiración de trance leve.

Altare,objetos opersonas

La evidencia del procedimiento para generar un espacio intencional para ponerse en contacto con lo sagrado está dada por la fabricación de altares durante la era Neolítica. En toda la zona, los altares estaban presentes en todas partes; altares domésticos en templos, en cavernas, bosques y montañas. Ellos son los centros del espacio sagrado y donde se depositaban los Pedidos más profundos, el agradecimiento, la conexión con las aspiraciones profundas e inspiraciones y sobre todo ámbitos devocionales. Estos "altares" son espacios físicos que concentran y fijan traducciones de sentidos y copresencias relacionadas con la experiencia de significado sagrado.

Ante una mirada externa un altar no tiene ningún potencial. Pero, cuando este espacio es contemplado desde un espacio más interno, acompañado por una atmósfera mental correspondiente al que configuró el altar, entonces este espacio tiene la capacidad de producir fenómenos mentales múltiples tales como: conmoción inspirada, deformación del espacio y el tiempo; percepción aumentada de volumen y brillo; objetos inanimados pueden tomar cualidades alucinatorias tales como ponerse en movimiento y " volverse vivos". La contemplación o la interacción con un altar significativo facilita a la conciencia la entrada a un estado de búsqueda, concentrando la atención y ampliando el sentido que se le da a los objetos colocados sobre él (cuanto más concentrada es la configuración de un altar más poderosa es su acción). Esta amplificación del significado puede alcanzar un punto tal, donde la experiencia interna de sentido se hace presente y central y el altar en sí mismo aparece sólo como una copresencia para la experiencia vivida. En este sentido los altares son amplificadores del significado interno que lleva al operador a estados alterados de inspiración y comprensión.

De la experiencia de estas prácticas viene la comprensión de como un espacio sagrado externo, como un altar, una caverna o un templo pueden convertirse en el vehículo hacia estados internos inspirados. Un simple altar puede ser visto como una máquina mental que transforma al operador y "ponerlo en movimiento" requiere de una relación íntima entre el ámbito mental y objetal, complementados afectivamente, junto con la frecuencia adecuada.

La montaña sagrada

En la memoria antigua el lugar más sagrado de Contacto ha sido la caverna y la montaña. Es aquí donde arde el fuego central, el lugar de la Diosa Madre y es la entrada en las profundidades de lo sagrado. Éstos son antecedentes de espacios sagrados y la ubicación intencional de uno mismo, física y mentalmente en estos espacios, permite una conexión interna con la atmósfera mental y la presencia de lo sagrado de ese lugar. Si estos lugares tienen un significado psíquico sagrado ellos contribuyen a la reestructuración del "Yo" fuera del tiempo y el espacio conocido. Esto fue visto en todas partes de las áreas investigadas en Anatolia, pero principalmente en Creta donde los santuarios en la cima de la montaña eran la fuente de la religiosidad de la diosa y todavía hoy tienen un impacto psíquico fuerte.

En la imaginería encontrada en las prácticas Disciplinarias de la Entrada en el ámbito mental de trabajo, es común encontrar que la configuración de lo sagrado femenino surge en la imaginación, dentro de una caverna sagrada o gruta y hay siempre fuego en algún sitio cercano.

Las configuraciones del principio masculino son más diversas, pero estos ámbitos son por lo general oscuros, difusos y acompañados de algún modo por el fuego.

En las exploraciones de lo femenino y los sueños está el tema de la montaña sagrada. La montaña es la traducción del cuerpo y esta montaña toma atributos diferentes en tanto que la configuración de la energía interna va tomando forma y se integra. Las montañas con fuentes sagradas, la vegetación exuberante comienza a transformarse en montañas con volcanes internos, montañas de oro o que son internamente luminosas. Los guías o las presencias sagradas son por lo general encontrados dentro o sobre la montaña. La entrada en estos ámbitos mentales puede producir estados de inspiración, conversión significativa de imágenes internas, fenómenos de estados alterados de conciencia e iluminación completa del espacio interno.

Procedimientos indirectos de Potencial

Un procedimiento energético utiliza "el mundo" como abastecedor de carga energética usando los sentidos externos como colectores de imágenes con carga y es la traducción de los impulsos de estas imágenes que crean la carga energética interna deseada.

La naturaleza ceremonial de los antecedentes descubiertos indican la predisposición para los estados de conciencia alterada por medio de los fenómenos de éxtasis y arrebató, incluso los fenómenos de la substitución del "Yo" y situaciones anormales descritas como: *casos extraordinarios de experiencias de lo sagrado que pueden ser clasificadas como Éxtasis, que son situaciones mentales en las cuales los sujetos permanecen suspendidos — absortos, deslumbrados consigo mismos ; como Arrebato, agitación motriz y emocional incontrolable en la cual los sujetos se sienten transportados, llevados fuera de sí hacia otros paisajes mentales, a otros tiempos y espacios; y finalmente, como "Reconocimiento" en el cual los sujetos creen comprenderlo todo por un instante.*⁵⁰ Los cultos inspirados en la Diosa Madre, incluso el de Dionisios, estuvieron básicamente dirigidos a la producción de la experiencia de Éxtasis. El culto de la Diosa Minoica, en su búsqueda por la Epifanía también podría haber tenido un predominio de estos fenómenos relacionados con aspectos del estado de ensimismamiento.

Ambientes ceremoniales

Damos por sentado que desde tiempos inmemoriales los hitos importantes de una comunidad o de un pueblo han sido celebrados por ceremonias. La configuración social de un gran número de gente participando en los mismos procedimientos significativos con encaje psíquico produce un estado elevado de energía compartida. En estas configuraciones de ceremonias sociales, la culminación de los momentos ceremoniales pueden producir experiencias de estados alterados de conciencia y en el mejor de los casos traducciones superiores, como así también producir experiencias nefastas.

Por ejemplo, para iniciar a los postulantes en el misterio de Eleusis, los hacían pasar por 6 meses de complicados procedimientos de preparación. Estas preparaciones trataban la configuración interna de un deseo supuestamente profundo, de Contacto con el misterio sagrado de la muerte y la inmortalidad. En los días anteriores había un programa con diferentes ceremonias que incluían peregrinaciones, baños, ayuno, banquetes, música, baile, en otras palabras, un estímulo concentrado de todos los sentidos en imágenes y actos significativos. Si el participante estaba bien ubicado dentro del sentido de estas ceremonias, estas actividades se transformaban en portadores de carga energética a través de los diferentes sentidos, la memoria y la imaginación, que acumulaban un estado de energía interna elevada, de expectación y de apertura para la ceremonia final.

Lo mismo puede decirse de las ceremonias de Dionisios. Al contrario del proceso de preparación de Eleusis, las ceremonias de procesión de Dionisios eran salvajes, con música desenfadada, baile, vino.... eran catárticos y liberadores y fueron diseñados para anunciar que Dios había llegado. Estos deben haber funcionado a una intensidad más alta, eran más bien algo psíquico y de choque sensorial. Eran sobre todo, energéticos, a veces dirigidos hacia una experiencia sublime y en otras produciendo erupciones de violencia incontrolada y crueldad.

Proyecciones e Introyecciones Energéticas

Proyección

El mecanismo procesal básico de la proyección energética es el emplazamiento profundo y el Propósito cargado energéticamente que copresentemente dan dirección a la energía. Los antecedentes del mecanismo de proyección pueden ser vistos de forma explícita y manifiesta en el Propósito que operaba en la ceremonia sexual/energética de hierogamos en los principios del Neolítico. Esta gran esperanza en beneficio de su mundo, debe haber contenido un gran potencial psíquico y energético.

Introyección

El Propósito de la introyección, es dirigir la energía hacia lo Profundo.

El antecedente de la introyección puede ser visto en el procedimiento de estar mentalmente "disponible y abierto" a la experiencia del estado inspirado de la Epifanía. Esta era la base del culto religioso Madre en la Creta Minoica. En el culto Minoico de la Gran Madre parece ser que la aspiración más alta era "experimentar la visión, la presencia" de la manifestación de la Diosa," la Epifanía". Esto implica una situación mental de un Propósito profundo y un "estar a disposición" para este Contacto. Esta ubicación mental intencional es la que puede dar lugar a fenómenos inspirados. Las representaciones Minoicas de la experiencia interna que se manifiestan en los individuos, hacen alusión a estados alterados de ensimismamiento y éxtasis.

También en el culto a Dionisios se menciona que en alguna parte de su ceremonia los participantes debían esperar y llamar a Dios para que aparezca. El contacto con Dios produjo estados inspirados de éxtasis, furia o arrebató.

2-Síntesis

Desde las primeras representaciones humanas del Paleolítico, la "Venus" da testimonio de la importancia de la misteriosa cualidad femenina de la fertilidad y creación de la vida. La era Neolítica siguiente marcó el momento donde el ser humano dio el salto mental para producir un nuevo mundo y este impulso fue estructurado como la comprensión de que la generación y continuidad de la vida dependieron del potencial energético y la compenetración de los principios femeninos y masculinos. En estas sociedades matriarcales lo femenino mantenía su naturaleza sagrada y su consorte masculino comenzó a aparecer. La trascendente necesidad de tener un máximo potencial energético para los actos sagrados con la Diosa fue decisiva para el bien estar y la continuidad del Universo. Con esto, propósitos intencionales para dirigir esta energía fueron configurados y copresencias significativas fueron traducidas en la sociedad humana.

Una Diosa Madre fue el centro de esta nueva religiosidad que creó un mundo basado en los valores de complementación, de participación en el proceso creativo que tuvo una dirección sagrada, un concepto mítico de muerte y renacimiento y una atmósfera ceremonial. Esto configuró la base matriarcal de las primeras sociedades urbanas que prosperaron en el 7o y 6o milenio y que entraron en una lenta decadencia hasta su desaparición definitiva en el 4o milenio. (El proceso de Creta fue posterior).

Por las mezclas culturales, producidas por migraciones continuas, las sociedades agrícolas se transformaron en estructuras más complejas con el trabajo con metales, la introducción de nuevas tecnologías, comunicación, organización política y aspiraciones. Al tiempo que los primeros Imperios y civilizaciones fueron formados, los cultos religiosos de la Diosa Madre también se fueron transformando en atributos de acuerdo con el momento social.

La posición de la divinidad femenina fue disminuyendo dentro de los panteones religiosos oficiales, pero nunca perdió su naturaleza sagrada. El proceso de esta construcción socio-humana fue formando una situación psicosocial que alcanzó su tope máximo en el 3er milenio y luego tuvo su decadencia lo que condujo a un violento y completo colapso de las construcciones sociales, políticas y religiosas al final del 2o milenio. En el período siguiente de desestructuración y crisis, la religiosidad de la Diosa Madre comenzó a surgir de nuevo y el fenómeno de Dionisos fue su manifestación sintética, integrada y liberadora. El fuerte avance de Dionisos creó una crisis social al punto que las medidas de control fueron tomadas oficializándolo y así separándolo de su fuente energética original. Este nuevo "embalaje" siguió transformándose, y extendiéndose más allá del mundo helénico, influyendo diversas ideologías religiosas que están a la base de la religiosidad Occidental.

Karen R.
Octubre 2008.

Notas a pie de página

1- Las principales civilizaciones antiguas de Mesopotamia, Egipto e India han sido intencionalmente dejadas afuera de los parámetros de tiempo y espacio de este estudio aunque tuvieron una influencia decisiva en el desarrollo cultural dentro del área de estudio. Inevitablemente esto deja una comprensión incompleta de algunas raíces de los fenómenos culturales investigados.

2- Pompey, Jorge. Método Estructural Dinámico. Centro Mundial de Estudios Humanistas. 2006

3- Silo. Psicología IV, Notas de Psicología. 2006 www.silo.net

4- Silo. Psicología III. Notas de Psicología. 2006 www.silo.net

5-Eliade, Mircea. 2001. El Chamanismo y las Técnicas Arcaicas del Éxtasis. España. Fondo de Cultura Económica.

6- Butzer, K.E. 1979. La Historia Antigua de Cambridge, volumen.1o. Parte I. Condiciones Físicas en Europa del Este, Asia Occidental y Egipto antes del establecimiento del periodo agrícola y urbano en 1970. Cambridge. Prensa Universitaria.

7- Diferencial Y- Influencias del cromosoma Anatolio en el griego y Neolítico Creta .R. J. King¹, S. S. Özcan², T. Carter³, E. Kalfoglu², S. Atasoy², C. Triantaphyllidis⁴, A. Kouvatsi⁴, A. A. Lin⁵, C-E. T. Chow⁵, L. A. Zhivotovsky⁶, M. Michalodimitrakis⁷ y P. A. Underhill⁵, _1Departamento de Psiquiatría y Comportamiento. Ciencias, 401 Camino de Cantero, Universidad de Stanford, Stanford, CA

8- Silo.1992. Mitos Raíces Universales. Madrid. Antares Ediciones, S.A.

9- Eliade, Mircea. 2001. El Chamanismo y las Técnicas Arcaicas del Éxtasis. España. Fondo de Cultura Económica.

10- Eliade, Mircea. Historia de las Creencias e Ideas Religiosas I. Buenos Aires. Ediciones Paidós Ibérica, S.A.

11- Bahadir, U. Arqueología Mundi. Anatolia I. Editorial Nagal, Ginebra. 1968

El transcurso en dejar las cavernas a construir lo establecido fue un proceso de varios miles de años. Así fue demostrado en los trabajos de excavación de algunas cavernas que fueron ocupadas desde el Paleolítico hasta el Neolítico. La caverna Karain, con 8 niveles de ocupación, en el suroeste de Anatolia evidenció seis capas de ocupación precerámica (incluso restos de Neanderthal) y en los dos últimos niveles aparece la cerámica y desde entonces el uso doméstico fue abandonado. Incluso aunque la gente finalmente abandono las cavernas, éstas nunca fueron abandonadas en su calidad de ser la casa sagrada del fuego y de la Diosa Madre. La arcilla y ofrecimientos votivos de cerámica han sido encontrados en las cavernas durante los tiempos romanos.

12- George Willcox. La distribución, hábitos naturales y disponibilidad de cereales salvajes en relación a su domesticación en el Oriente Próximo: acontecimientos múltiples, múltiples centros. Historia de vegetación Arqueo botánica. Springer. Febrero de 2005.

13- En Hacilar (otro establecimiento cerca de Konya) las casas son descritas teniendo un área sagrada interna, un manantial y taller donde la cerámica, la piedra y el cobre fueron trabajados. Plata trabajada en Beycesultan también fue encontrada.

14- Autores de la Cuna de la Agricultura: Simcha Lev-Yadun, Tuza de Avi, Shahal Abbo Fuente: Ciencia, Nueva Serie, volumen. 288, el No 5471, (2 de junio de 2000), págs. 1602-1603 Publicado por: Asociación americana para el Progreso de la Ciencia.

15- Eliade, Mircea. Historia de las Creencias y las Ideas Religiosas I. Buenos Aires. Ediciones Paidós Ibérica, S.A.

16 -Arqueología en Turquía: Piedra, Bronce, y Años del Hierro, 1997-1999 Autores: Alan M. Greaves y Bárbara Fuente de Helwing: Diario americano de Arqueología, volumen 105, el No 3, (julio de 2001), págs. 463-511 Publicado por: Instituto Arqueológico de América

17-Un comentario curioso de los que se oponían a la existencia de una sociedad matriarcal en Catalhuyuk fue visto en la exposición de Catalhuyuk. Diciendo que algunos arqueólogos afirmaban que Catalhuyuk no podía haber sido una sociedad matriarcal porque todas las pruebas mostraban que las relaciones entre las dos principales eran de una igualdad, sin dominación.

18- En las primeras representaciones de la Gran Diosa Madre la presencia masculina, en la forma de niño o joven, esta por lo general próximo a la diosa. Esta presencia indeterminada iría finalmente adquiriendo más atributos solo varios miles años más tarde. La divinidad femenina es representada junto con su compañero amante que podría ser su hijo, hermano u otro. En Catalhuyuk el acompañante masculino es representado como un hombre joven, a veces con barba, a veces montado al dorso de un toro. Cuando las estructuras sociales fueron cambiando, su amante/compañero comenzó a tomar más importancia hasta en algunas culturas se hizo independiente y funciono dentro de su propio culto sin la Gran La Diosa Madre, tal es el caso de Attis y Tamuz.

19- Historia de las Creencias y las Ideas Religiosas I. págs. 68-70

20- Historia de la Creencias y las Ideas Religiosas I. págs. 29, 61

21- La estatua famosa de la Gran Diosa Madre de Catalhuyuk fue encontrada en un recipiente de grano.

22- Owens, Gareth. 2007. Laberinto, Escrituras y Lenguas Minoicas y Creta Micénica. Heraklion. Centro de Literatura de Creta.

23- El artículo "Hipótesis de Kurgán, (el Diario de Arqueo mitología Vol.1. El No 1) Conclusiones de M. Gimbutas dicen que el 4o milenio fue caracterizado por el desarrollo agrícola continuo y ondas de nuevas migraciones de proto-indoeuropeos. Estas invasiones supuestamente entraron del Norte, del área localizada más allá del mar Negro y fue llamada la cultura Kurgán. Basado en estudios arqueológicos y etimológicos, eran una cultura nómada patriarcal, eran jinetes, cazadores y ganaderos y usaban carros. Elementos de su religión incluían frecuentemente práctica de sacrificios, una fuerte creencia de vida después de la vida, reverencia a deidades animales y homenaje al sol divino, al trueno y al fuego. La población general vivía en pequeños asentamientos y la clase royal en palacios. Durante la segunda mitad del cuarto milenio AC, se movieron hacia Transcaucasia, Irán y Anatolia y por último, a las áreas Egeas y Adriáticas. Revisiones arqueológicas en todas partes de Anatolia en el 4º milenio e inicios del 3o muestran la fundación de muchos nuevos asentamientos y nuevas poblaciones instaladas en asentamientos existentes en este milenio. En este milenio la producción de cerámica a altas temperaturas y el uso de cobre fue más extendido.

24- Mitos Raíces Universales. I. Mitos Sumerio-Acadios Gilgamesh, (Poema del señor de Kullab). II. Mitos Asirio-Babilónicos, Enuma Elish (Poema de la Creación).

25- Mitchell, Stephen. Gilgamesh. Nueva York. Prensa Libre. Simon y Schuster. P. 79. 2004

26- Lerner, Gerda. El Origen de Prostitución en Mesopotamia Antigua. Signos (Vol. II. N.2) Universidad de Prensa de Chicago. 1986. La base del ritual del Matrimonio Sagrado era la creencia de que la fertilidad de la tierra y de la gente dependían de la celebración del poder sexual de la diosa de la fertilidad. Es probable que este rito provino de la ciudad sumeria de Uruk, y que fue dedicado a la Diosa Inanna, en el 3000 AC. El Matrimonio Sagrado era el de la Diosa Inanna y el sumo sacerdote, representando a Dios, o el rey, identificado con el Dios Dumuzi.⁸ En un típico poema, el encuentro es iniciado por la diosa, que expresa su impaciencia por la unión con su amante. Después de su unión en adelante la tierra florece: "las plantas se elevaron altas por su lado, los Granos se elevaron altos por su lado." La diosa, feliz y satisfecha, promete bendecir la casa de su marido, el pastor/rey: "mi marido, el importante almacén, el motor santo, Yo Inanna, lo preservare / vigilaré su "casa de vida"⁹ La nueva promulgación simbólica anual de esta unión mítica era una celebración pública considerada esencial para el Bien-Estar de la comunidad. Era la ocasión de una alegre celebración, que puede haber implicado una actividad sexual de parte de los adoradores del alrededor de las tierras de templo. Es importante para nosotros entender que los contemporáneos consideraron esta ocasión tan sagrada, como míticamente significativa para el Bien-Estar de la comunidad, y que consideraban al rey y la sacerdotisa con veneración y los honoraban por realizar este servicio "sagrado".

El Matrimonio Sagrado fue realizado en los templos de varias diosas de la fertilidad durante casi dos mil años. El joven Dios Amante o el hijo de la diosa eran conocidos como Tammuz, Attis, Adonis, Baal, y Osiris en varias lenguas. En varios de estos rituales, la unión sagrada era precedida por la muerte del Dios joven, simbolizando una temporada de sequía o infertilidad que terminaba solamente con su resurrección a través de su unión con la diosa. Era ella quien podría hacerlo vivir, quién podía hacerlo rey, y quién podía darle el poder de hacer la tierra fértil. Había una rica imaginaria sexual en esta adoración alegre de sexualidad y fertilidad impregnada de poesía y mito y expresión encontrada en estatuas y escultura. Ritos similares de Matrimonio Sagrado también prosperaron en la Grecia clásica y la Roma pre-Cristiana.¹ Mientras que la mayor parte de la información sobre sacerdotisas viene a partir del antiguo período babilónico, hay muchas referencias de las sacerdotisas nin-dingir en el período Neo-Babilónico en Ur y Girsu. En la edad de Hammurabi (1792-1750 a. de J.C.) las sacerdotisas podían vivir fuera del claustro, pero su reputación era celosamente guardada. "

27- Laberinto, Escrituras y Lenguas Minoicas y Creta Micénica. 178-184

28- En el intrincado, relacionante y complicado trabajo del intento a descifrar una lengua desconocida, el doctor Owens dedico 20 años descifrando la escritura Cretense Lineal A. Después de estudiar cientos de tablillas de libación encontradas en santuarios de la montaña y santuarios de las cavernas, él declara, "la Escritura Arcanas data del Pre Palacial, c.2000 AC mientras la inscripción Poros data de c. 1390-1335 AC. Esto provee información textual con una envergadura de más de 6 siglos. Esto tiene consecuencias importantes, no solo en la escritura...sino también para los escribas, textual, cultural y religiosos "koans" lo que es demostrado por las mismas creencia religiosas expresadas con las mismas palabras y en el misma escritura por más de medio milenio. Las palabras más comunes que fueron tentativamente descifradas y que son continuamente repetidas tienen que ver con: nombres de las diosas, ver, resistencia o fuerza, tener victoria, ira divina o destrucción, suplica. Este crearía la Formula Minoica de Libación: "Astarté, Señora Asasar de Dicte, Iphinama el destructor, puede darle la victoria, Ida Santa, suplican"

29- Ibid. 99-101

30- No es sorprendente que Ishtar gane los atributos de sexualidad, amor y guerra.

Su nueva reconfiguración fue de dentro de la sociedad patriarcal de Mesopotamia donde el rol y la función de las mujeres eran muy diferentes a aquel de las sociedades matriarcales anteriores. Los atributos “de sexualidad y amor” deben ser el reflejo de las funciones básicas de las mujeres de ese tiempo y esa sociedad, aquellos relacionados con su compañero y familia. La construcción de Estados e Imperios significa expansión y por lo general guerras, en territorios de otros pueblos. En estos tiempos la Gran Diosa toma el nuevo atributo de capacidad de venganza y agresión lo que es necesario para las guerras, y así, transforma su fuerza generadora de vida en una fuerza de violencia a fin de proteger a su gente.

31-El Séptimo Nuevo Diccionario Colegiado de Webster. Massachusetts. EE. UU. G. y C. Compañía de Merriam. 1965. Epifanía. Gk. Aspecto o manifestación, (2) el aspecto o manifestación de un ser divino; (3) por lo general manifestación repentina o percepción de la naturaleza esencial o sentido de algo; (4) un asir intuitivo de la realidad por algo (como un acontecimiento) por lo general simple y asombroso.

32- Alvar, Jaime. 1989. Historia del Mundo Antiguo. Los Pueblos del mar y otros movimientos de pueblos a fines del II milenio. Madrid. Ediciones Akal, S.A.

33- La génesis de los dioses frigios: Cibeles y Attis. Pilar González Serrano. Univ. Complutense.

34- la Gran Madre en Gordion: la Helenización del Culto Anatolio: Autores: Lynn E. Roller: Fuente: Diario de Estudios Helénicos, volumen 111, (1991), págs. 128-143 Publicado por: la Sociedad para la Promoción de Estudios Helénicos. Pág. 141

35- La génesis de los dioses frigios. 68-77

36- Mitos Raíces Universales. Mitos Greco-Romanos.

37- Contribuciones de la Edad Oscura al Estilo de vida de Mediterráneo. Stanislawski, Dan. Fuente: Anales de la Asociación de Geógrafos americanos, volumen 63, No 4, (diciembre de 1973), pags.397-410. Publicado por: Taylor y Amp. Francis, Ltd. de parte de la Asociación de Geógrafos americanos. p 399

38- Uno de los cuentos más duraderos del folklore Frigia es el "El Rey Midas y el toque de oro". Incluso aunque este cuento es dicho de diferentes modos, es Dionisios quien concede el deseo a Midas que todo lo que él toca se convierte en oro.

Para quitar este deseo, que se ha convertido en una carga, es sea Dionisios él mismo o Sátiro quien quita la maldición. Lo que es interesante en este cuento es que establece la familiaridad Frigia con el culto Dionisios y también muestra la capacidad de Dionisios para hacer trucos y transformismos como un mago.

39- Dionisios hacia el Oeste: Temprana Religión y la Geografía Económica del Vino. Stanislawski, Dan. Fuente: Revisión Geográfica, volumen 65, No 4, (octubre de 1975), págs. 427-444 Publicado por: Sociedad Geográfica Americana.

40- Cicerón y Philostrato. Nota al pie página 1

41- Homero. (Traducción Fagles, Robert). 1996. La Odisea. Nueva York. Penguin Books. Homer. (Traducción Fagles, Robert). 1990. La Ilíada. Nueva York. Penguin Books.

42- El Thyrsos de Dionisios y la Inflorescencia de Palma de las Figuras Aladas de los Monumentos Asirios: Autor: Charles S. Dolley: Fuente: Medidas de la Sociedad Filosófica americana, volumen 31, el No 140, (enero de 1893), págs. 109-116

Publicado por: Sociedad Filosófica americana.

43- Mitos Raíces Universales, Mitos Indios, nota 4

44- Dionisios hacia el Oeste: Temprana Religión y Geografía Económica del Vino

45- Eurípides, El Cíclope, págs. 496-497

46- Puledda, Salvatore. Un Humanista Contemporáneo. Los Órficos. Chile. Virtual Ediciones. 2004.

47- Eurípides. Tragedias. Madrid. Biblioteca Edaf 149. España. Editorial EDAF S.A. 2002.

48- *Ibíd.*, págs. 455-456

49- *Ibíd.* págs. 475-477

48- Notas de Psicología. Psicología IV.

Bibliografía

- Alkim, Bahadir H. 1968. *Archeologia Mundi. Anatolia I.* Geneva. World Publishers.
- Alvar, Jaime. 1989. *Historia del Mundo Antiguo. Los Pueblos del Mar y otros movimientos de pueblos a fines del II milenio.* Madrid. Ediciones Akal, S.A.
- Butzer, K.E. 1979. *The Cambridge Ancient History, Vol.I. Part I. Physical Conditions in Eastern Europe, Western Asia and Egypt before the period of agricultural and urban settlement 1970.* Cambridge. The University Press.
- Eliade, Mircea. 2001. *El Chamanismo y las Técnicas Arcaicas del Éxtasis.* España. Fondo de Cultura Económica.
- Eliade, Mircea. *Historia de la Creencias y las Ideas Religiosas I.* Buenos Aires. Ediciones Paidós Ibérica, S.A.
- Euripides. 2002. *Tragedias.* Madrid. Biblioteca Edaf 149. España. Editorial EDAF S.A.
- Geddes & Grosset. 1995. *Classical Mythology.* Scotland. The Gresham Publishing Company.
- Gimbutas, Marija. 2001. *The Living Goddess.* Los Angeles. University of California Press.
- Gimbutas, Marija. 1982. *The Goddesses and Gods of Old Europe.* Los Angeles. University of California Press.
- Guthrie, W.K.C. 1993. *Orpheus and Greek Religion.* Princeton. Princeton University Press.
- Herodoto. 1989. *Los nueve libros de la Historia.* España. Biblioteca Edad 181. Editorial Edaf S.A. Homer. (Translation Fagles, Robert). 1996. *The Odyssey.* New York. Penguin Books.
- Homer. (Translation Fagles, Robert). 1990. *The Iliad.* New York. Penguin Books.
- Wasson, R. Gordon; Hofmann, Albert; Ruck, Carl A.P. 1998. *The Road to Eleusis.* Los Angeles. William Dail Rare Books Ltd.
- Mitchell, Stephen. 2004. *Gilgamesh.* New York. Free Press. Simon & Schuster.
- Nilsson, Martin P. 1949. *The Mycenaean Religion and its Survival in Greek Religion.* New York. Biblio and Tennen.
- Platón. 2001. *Mitos.* España. Ediciones Siruela, S.A.
- Puledda, Salvatore. 2004. *Un Humanista Contemporáneo.* Chile. Virtual Ediciones.
- Owens, Gareth. 2007. *Labyrinth, Scripts and Languages of Minoan and Mycenaean Crete.* Heraclion. Centre for Cretan Literature.
- Silo. 2006. *Apuntes de Psicología.* Rosario. Ulrica Ediciones.
- Silo. 2003. *Collected Works. Contributions to Thought, Universal Root Myths.* San Diego. Latitude Press. Silo. 1992. *Mitos Raíces Universales.* Madrid. Antares Ediciones, S.A.
- Silo. 2002. *Silo's Message.* www.silo.net
- Silo. 2006. *Psychology Notes.* www.silo.net

Museum Publications

Vasilakis, Andonia. *Herakleion Archaeological Museum. Athens. Adam Editions. Museo de las Civilizaciones Anatolianas.* 1997. Ankara.

Published Monographs, Documents and Papers

- Dionysus Westward: Early Religion and the Economic Geography of Wine.** Stanislawski, Dan. Source: *Geographical Review*, Vol. 65, No. 4, (Oct., 1975), pp. 427-444 Published by: American Geographical Society.
- Dark Age Contributions to the Mediterranean Way of Life.** Stanislawski, Dan. Source: *Annals of the Association of American Geographers*, Vol. 63, No. 4, (Dec., 1973), pp. 397-410. Published by: Taylor & Francis, Ltd. on behalf of the Association of American Geographers.
- The Cradle of Agriculture** Author(s): Simcha Lev-Yadun, Avi Gopher, Shahal Abbo Source: *Science, New Series*, Vol.

288, No. 5471, (Jun. 2, 2000), pp. 1602-1603 Published by: American Association for the Advancement of Science.

Archaeology in Turkey: The Stone, Bronze, and Iron Ages, 1997-1999 Author(s): Alan M. Greaves and Barbara Helwing Source: American Journal of Archaeology, Vol. 105, No. 3, (Jul., 2001), pp. 463-511 Published by: Archaeological Institute of America.

Results of Excavations Conducted by the University of Cincinnati under the Auspices of the American School of Classical Studies at Athens. 2.i. The Temple at Ayia Irini. The Statues by Keos; Author(s): Gerald Cadogan M. E. Caskey, Ayia Irini: Period V by J. L. Davis, Ayia Irini: Specialized Domestic and Industrial Pottery by H. S. Georgiou Source: The Journal of Hellenic Studies, Vol. 110, (1990), pp. 260-261 Published by: The Society for the Promotion of Hellenic Studies

Notes on Keos and Tzia Author(s): John L. Caskey Source: Hesperia, Vol. 50, No. 4, Greek Towns and Cities: A Symposium, (Oct. - Dec., 1981), pp. 320-326 Published by: American School of Classical Studies at Athens.

Çatalhöyük: The Organization of a Neolithic Society. Shahina Farid (Summer/Spring 2007) Vol 3, No.1. The Journal of Archeomythology.

La génesis de los dioses frigios: Cibeles y Allis. Pilar González Serrano. Univ.Complutense.

Animals in the symbolic world of PrePottery Neolithic Göbekli Tepe, southeastern Turkey: a preliminary assessment. Peters J. & Schmidt K. 2004. –

Animals in the symbolic world of Pre-Pottery Neolithic Göbekli Tepe, south-eastern Turkey: a preliminary assessment. Anthropozoologica 39 (1) :179-218.

Bull Baiting, Bull Racing, Bull Fights Author(s): W. Crooke Source: Folklore, Vol. 28, No. 2, (Jun. 30, 1917), pp. 141-163 Published by: Taylor & Francis, Ltd. on behalf of Folklore Enterprises, Ltd.

Differential Ychromosome Anatolian Influences on the Greek and Cretan Neolithic

R. J. King¹, S. S. Özcan², T. Carter³, E. Kalfoglu², S. Atasoy², C. Triantaphyllidis⁴, A. Kouvatsi⁴, A. A. Lin⁵, C-E. T. Chow⁵, L. A. Zhivotovsky⁶, M. Michalodimitrakis⁷ and P. A. Underhill⁵, ¹Department of Psychiatry and Behavioral Sciences, 401 Quarry Road, Stanford University, Stanford, CA

The Social Context of Wine and Oil Production and Consumption in Bronze Age Crete Author(s): Yannis Hamilakis Source: World Archaeology, Vol. 31, No. 1, Food Technology in Its Social Context: Production, Processing and Storage, (Jun., 1999), pp. 38-54 Published by: Taylor & Francis, Ltd.

Dionysiac Elements in Spartan Cult Dances Author(s): Soteroula Constantinidou Source: Phoenix, Vol. 52, No. 1/2, (Spring - Summer, 1998), pp. 15-30 Published by: Classical Association of Canada.

The Thyrsos of Dionysos and the Palm Inflorescence of the Winged Figures of Assyrian Monuments Author(s): Charles S. Dolley Source: Proceedings of the American Philosophical Society, Vol. 31, No. 140, (Jan., 1893), pp. 109-116 Published by: American Philosophical Society.

The Making of a Thyrsus: The Transformation of Pentheus in Euripides' Bacchae Author(s): Christine M. Kalke Source: The American Journal of Philology, Vol. 106, No. 4, (Winter, 1985), pp. 409-426 Published by: The Johns Hopkins University Press.

Siva and Dionysos: Visions of Terror and Bliss Author(s): J. Bruce Long Source: Numen, Vol. 18, Fasc. 3, (Dec., 1971), pp. 180-209 Published by: BRILL

Riding the Phallus for Dionysus: Iconology, Ritual, and Gender Role De/Construction Author(s): Eric Csapo Source: Phoenix, Vol. 51, No. 3/4, (Autumn - Winter, 1997), pp. 253-295 Published by: Classical Association of Canada.

The Semitic Ištar Cult (Continued) Author(s): George A. Barton Source: Hebraica, Vol. 10, No. 1/2, (Oct., 1893 - Jan., 1894), pp. 1-74 Published by: The University of Chicago Press

The Great Mother at Gordion: The Hellenization of an Anatolian Cult Author(s): Lynn E. Roller Source: The Journal of Hellenic Studies, Vol. 111, (1991), pp. 128-143 Published by: The Society for the Promotion of Hellenic Studies

The Lions of Kybele Author(s): J. W. Crowfoot Source: The Journal of Hellenic Studies, Vol. 20, (1900), pp. 118-127 Published by: The Society for the Promotion of Hellenic Studies.

"She Shall Be Called Woman": Ancient near Eastern Sources of Imagery Author(s): Hildreth York and Betty L. Schlossman Source: *Woman's Art Journal*, Vol. 2, No. 2, (Autumn, 1981 - Winter, 1982), pp. 37-41 Published by: Woman's Art, Inc.

Some Observations concerning Ancient Mesopotamian Women Author(s): Beatrice Allard Brooks Source: *The American Journal of Semitic Languages and Literatures*, Vol. 39, No. 3, (Apr., 1923), pp. 187-194 Published by: The University of Chicago Press

Babylonian Origin of Hermes the SnakeGod, and of the Caduceus I Author(s): A. L. Frothingham Source: *American Journal of Archaeology*, Vol. 20, No. 2, (Apr. - Jun., 1916), pp. 175-211 Published by: Archaeological Institute of America

Phoenicians in Southern Crete Author(s): Joseph W. Shaw Source: *American Journal of Archaeology*, Vol. 93, No. 2, (Apr., 1989), pp. 165-183 Published by: Archaeological Institute of America

Archaeology in Turkey: The Stone, Bronze, and Iron Ages, 1997-1999 Author(s): Alan M. Greaves and Barbara Helwing Source: *American Journal of Archaeology*, Vol. 105, No. 3, (Jul., 2001), pp. 463-511 Published by: Archaeological Institute of America

Hypothesis and IndoEuropean Studies. Marija Gimbutas. Kurgan. Author: Edgar C. Polomé *The Journal of Archaeomythology* Summer, 2005 Volume 1, Number 1.

Investigación de Campo.

Anatolia y Creta
Mayo de 2008

Interés

El interés en la investigación de Campo fue el mismo de la investigación en general:

"El ambiente donde deberíamos mirar eran aquellos de las manifestaciones religiosas, sobre todo el de los cultos matriarcales originales y los que inmigraron a la zona. Deberíamos ir lo más atrás posible en el tiempo como posible, desde el comienzo con las cavernas y desde ahí en adelante. Encontraríamos pruebas de las interrelaciones, mutuas influencias, transformaciones y modificaciones que sucedieron a estos fenómenos cuando se movían en el espacio y tiempo del estudio. Encontraremos antecedentes de procedimientos enérgicos en los cultos que dieron especial tratamiento a la sexualidad y lo femenino/masculino en general. Esto lo veremos en objetos sagrados y representaciones; sitios naturales y construcciones religiosas (cavernas, templos, organización especial en los asentamientos); mitos, rituales, ceremonias; sustancias usadas en ceremonias. La visita debería reproducir el movimiento a través del tiempo, que comienza con Anatolia y luego Creta.

"Nuestro plan básico era el siguiente:

- (1) Recordar por orden cronológico las etapas del desarrollo humano y religioso, los lugares de las sociedades matriarcales tanto en Anatolia como en Creta. Esto significaba partir desde las cavernas, pasando a los primeros lugares de domesticación y a posteriores centros de actividades religiosas;
- (2) Documentación de los lugares y objetos encontrados en museos arqueológicos y sitios,
- (3) Entrevistar a arqueólogos y otros investigadores dedicados a estos temas.

Preparación

Un equipo fue formado con otros Maestros Energéticos ¹ una preparación de 6 meses fue realizada para estudiar la prehistoria e historia tanto de Anatolia como de Creta; los contactos fueron hechos en ambos lugares y un plan básico de visita fue elaborado.

El viaje fue planeado durante 3 semanas con el fin de visitar el máximo número de lugares, nos organizamos en dos coches y con itinerarios diferentes. (Ver mapa) Había ciertos lugares que todo el equipo quería visitar, como Catalhuyuk y Konya y Éfeso en Anatolia y los principales lugares de Creta.

En el estudio previo al sitio de visitas encontrábamos constantemente un punto de vista muy occidental sobre la información de los sujetos que investigábamos. Por una parte había gran cantidad de documentación sobre los momentos Paleolíticos y Neolíticos, sobre las sociedades matriarcales y los Grandes cultos de la Diosa Madre. Por otro lado no encontramos casi ninguna información clara sobre Dionisios y su culto pero, encontramos realmente una gran cantidad de opiniones. Las imágenes y objetos relacionados con Dionisios son a partir de un período posterior que nuestro estudio. Considerando esta situación teníamos esperanzas de que, "saltando sobre" los prejuicios occidentales, estando en Anatolia encontraríamos la información que buscábamos. (Este no sucedió porque la mayoría de los investigadores habían estudiado en Occidente) En general los investigadores tienen un punto de vista compuesto y raramente encontramos una investigación con una perspectiva de proceso relacional o de perspectiva.

(1) El equipo fue configurado con Pancho G, Nicole M, Tomas H, Claudio M, Silvia A, Rebeca B, Edgardo P y Karen R.

Para el viaje la recomendación interna a cada miembro fue que trabajara en la Ascesis todo el tiempo, para estar muy conectado con nuestra mirada, nuestro interés en esta visita, para estar abierto a las intuiciones, ocurrencias y aspiraciones que contribuyeran a guiar esta investigación.

Descubrimientos y experiencias personales:

Anatolia central

Las visitas a las cavernas y a las montañas sagradas más antiguas produjeron importantes experiencias internas en todo el equipo. En las primeras visitas a la caverna paleolítica Karin, en el sudoeste de Anatolia, y a los sitios religiosos neolíticos en Anatolia central (Tierras altas frías) todos nos sentimos profundamente conmovidos con registros de ser “transportados” de regreso a esos primeros tiempos. A partir de estas primeras experiencias y durante todo el viaje, las visitas a estos lugares naturales de hábitat/religiosos con frecuencia se registraron como visitas a lugares “cargados”.

Los objetos de los museos eran evidencia del cambio en la imaginería desde un momento cultural al siguiente, junto con los materiales que iban cambiando de la alfarería básica, a la cerámica, el cobre, el bronce y el hierro. Esta combinación de imaginería y materiales nos acercó más a la información estudiada en documentos. La constante representación de lo femenino en todas las etapas hizo evidente la importancia central de la diosa a través de la historia de esta zona.

La visita a Catalhuyuk, tanto a su museo como a las excavaciones, fue experimentada por todo el equipo como si el tiempo cronológico se hubiera acertado, como si éste hubiera sido un pueblo con una sensibilidad conocida.

La visita a las danzas derviches y el evento musical en el santuario de Mevlana resultó inspirador y sugestivo.

El viaje desde Anatolia central hasta la costa mediterránea se vivió como un veloz recorrido por el tiempo, pasando rápidamente por los primitivos lugares y el particular paisaje natural de la alta meseta, al paisaje marino del mediterráneo con su desarrollo Helenístico. Esta “transferencia” temporal y espacial fue un momento de integración y comprensiones de los fenómenos estudiados y las experiencias vividas. Fue una visión del desplazamiento interno desde las manifestaciones religiosas de la fuerza en lo prehistórico hasta el énfasis en las representaciones más elaboradas y externas de lo sagrado. De las cavernas a los templos, de las pequeñas diosas de la fertilidad sostenidas por mano y de espacios abiertos a ciudades elaboradamente construidas y estatuas de mármol.

De parte de los arqueólogos turcos ha habido una completa falta de interés e información sobre los pueblos antiguos, las religiones de la diosa y de Dionisios. En general han concentrado sus investigaciones en el período que comienza alrededor del 500 antes de nuestra era hasta el presente.

Creta

Lo más impresionante de Creta fue su paisaje, las cavernas Ida y Dicte y la belleza de los objetos producidos a lo largo de las épocas alta y media de los palacios. Las últimas producciones mostraban la veloz declinación de la cultura después de las invasiones micénicas.

La sensualidad y la belleza del entorno natural dieron una clara referencia de por qué el mundo natural ocupó tal lugar en la religión Minoica, como lo demuestra el hecho de que haya sido tema constante en sus representaciones plásticas.

Las representaciones centrales de lo femenino, los toros, las serpientes, los patrones geométricos arremolinados, la joyería fina, etc. todo es testimonio de una cultura altamente estética y energética.

En una visita a una iglesia ortodoxa de un pequeño pueblo, pudimos ver cómo lo femenino y la vegetación del neolítico todavía dominaban en las representaciones.

La parte más interesante de las representaciones religiosas es que se centra en la experiencia religiosa interna del pueblo y eran pocas las representaciones de la Diosa. Este simple hecho es inusual y ha sido interpretado que la prioridad de estos pueblos fue la experiencia religiosa personal de la deidad y no su representación externa.

El sitio del palacio de Cnosos se percibió como perteneciente a un momento posterior, con una presencia más militar que sagrada. Los intentos por parte del equipo de averiguar acerca de ciertas áreas cerradas del palacio y la posibilidad de que hubiera salas subterráneas utilizadas como celdas o peor, chocaron con la resistencia y supuesta ignorancia de los arqueólogos y arquitectos de Cnosos.

Conclusiones:

La investigación de campo fue invaluable al tener la experiencia de lo estudiado en documentos. Curiosamente esta experiencia trajo esos 10.000 años al presente, al ver los restos físicos aún mezclados con la vida cotidiana de esos pueblos y ver también que de algún modo, de una manera indefinida, existe todavía una sensibilidad interna operante, que está conectada con sus raíces más antiguas.

Itinerary in Anatolia / vehicles.



Visits to sites, museums and interviews

	Date	City	Places Visited	Interviews	Specialization	City	Places visited
		ANATOLIA					
1	5	Istanbul					
2	6	Istanbul	Blue Mosque, Bosforos	Resit Ergener, Turkish Friends (phone)	Neolithic Anatolia; Catal Huyuk		
3	7	Istanbul	Haiga Sofia, Nat. Musuem of Anthrology	Museum Arch. Tugce Akbaytogan			
		Car 1				Car 2	
4	8	Eiskisher	ESKISEHIR ANADOLU UNIVERSITESI	Arch: Dr.Feristah Soykal Alanyali	Ephesus/Hellentic period	Ankara	
				Historian: Dr. Hüseyin Sabri Alanyali	Anatalya/Hellenic		
5	9	Eiskisher	ESKISEHIR ANADOLU UNIVERSITESI	Archeologist: Taciser Sivasli	Phyrigian Highlands/Monuments	Ankara	Museum of Ancient Civilizations
			Phyrigian Highlands/Midas City/5 sites				Director Hikmet Dilnizli
							Acheologist Okan Cinemre
6	10	Afyon	Afyon Archeological Museum	Museum Archeologist		Gordion	Museum, Thumulos, Ancient wall

6	10	Konya	Melvana Cultural Center	Sufi Derviche Dances		Pessinus-Balhisar	Museum , site, K. Temple, Agora
7	11	Konya	Catalhuyuk	Museum and site/excavation complex			
8	12	Konya	Konya Archeological Museum , Melvana Museum/Mosque/Rumi Shrine				
		Nysa	Pluto-Kore Temple/Acharaca			Anatalya	
9	13	Denizli	Pamukkale - Hierapolis	sulphur pools/		Anatalya	Karain Museum, Karain Cave
9	13	Aphrodisia	Museum and Temple complex site	complete site-theater, Gate			Theremosos Museum and Forest
10	14	Izmir				Hacilar	Not located
						Nysa	Temple and city Ruins
11	15	Izmir	Epeshus surrounding sites - 3 Mountain caves, Kybles Alters, 7 Sleepers, Metropolis, Claros (Appollo Water Temple), Metropolis excavations	Archeologist Gengis	40 years dedicated to area		
12	16	Esphesus Site	Ephesus Ciudad, Sardis			Izmit	Arch & Ethnographical Museum
	16	Sardis	Aphrodite Temple				
13	17	Istanbul	Team meeting and synthesis				
		CRETE					
14	18	Heraklion	Arrival	Linguist/Archeologist Gareth Owens	Linear A; Minoican History		
15	19	Heraklion	Dikteon Cave	Neolithic/Birthplace of Zeus	closed		
16	20	Heraklion	Mount Ida	Neolithic/Highest cave/Raising of Zeus			
17	21	Heraklion	Heraklion Musuem	Gareth Owens Guide			
			Knososs Palace	Site complex			
18	22	Heraklion	Dikteon Cave	Group 1:Visit Cave			
			Heraklion Musuem	Group 2: Archeologist/statue of Dionysus			
			Knososs Palace	Group 2: Archeologists and architects	Looking for cells		
			Eilitheia Cave	Claudio			Visits
19	23	Heraklion	Meeting	Gareth Owens and friends (no show)			Museum: 12
			Team meeting	plan for report			Universities: 1
20	24	Roma	Return to Rome				Archeological Sites: 25
21	25	Madrid		Archeologist Pilar Serrano	Phrigians and Kybeles		Interviews: 9